



המוסד לביטוח לאומי

מכרז מס' ב(1032)2022 – שינוי מערך – סניף רמת גן

הנדון: מכרז מס' ב(1032)2022 – שינוי מערך – סניף רמת גן.

א. המוסד לביטוח לאומי (להלן – "המוסד") מבקש בזאת לקבל הצעות מחיר לביצוע עבודות שיפוצים (להלן: "העבודה") בסניפו שברחוב החשמונאים 15 רמת גן (להלן: "הסניף") בהתאם למסמכי המכרז המצ"ב והכוללים:

1. מכתב פניה זה.
2. הסכם – עליו יחתום הזוכה במכרז (נספח א').
3. נוסח ערבות לקיום תנאי החוזה – ערבות ביצוע (נספח ב'1).
4. נוסח ערבות בדק – (נספח ב'2).
5. נוסח אישור קיום ביטוחים (נספח ג').
6. תנאים כלליים – (נספח ד').
7. הצהרת המציע על מחזור כספי בשנים 2019-2021 (נספח ה'1).
8. אישור ר"ח על מחזור כספי בשנים 2019-2021 (נספח ה'2).
9. רשימת אתרים בהם ביצע המציע עבודות דומות – (נספח ו').
10. דף קשר (נספח ז').
11. תצהיר לפי חוק עסקאות גופים ציבוריים – (נספח ח').
12. התחייבות לעמידה בתנאים סוציאליים, שכר מינימום וקיום חוקי העבודה – (נספח ט').
13. אישור על עסק בשליטת אישה – (נספח י').
14. הצהרת המציע בדבר העדפת תוצרת הארץ – (נספח יא'1).
15. אישור ר"ח בדבר העדפת תוצרת הארץ – (נספח יא'2).
16. אישור מורשה חתימה – (נספח יב').
17. טבלת ריכוז תאריכים – (נספח יג').
18. כתב כמיות – (נספח יד'). **יוגש במעטפה נפרדת בתוך מעטפה כללית** (כמצוין בסעיף יד למסמכי המכרז).
19. מפרטים טכניים – (נספח טו').

ב. תנאי סף :

1. באם המציע בעת הגשת ההצעה הינו תאגיד הרשום בישראל על פי כל דין, על המציע לצרף להוכחת העמידה בתנאי הסף את האישורים הרלוונטיים המפורטים להלן:
 - א. העתק תעודת רישום על היות המציע תאגיד הרשום במרשם הרלוונטי ברשות התאגידים.
 - ב. עבור מוסד או שותפות רשומה יש להציג נסח עדכני המראה כי לתאגיד או למוסד אין חובות בגין אגרה שנתית לשנים שקדמו לשנה בה מוגשת הצעה זו וכי לא נרשם כתאגיד מפר חוק או בהתראה כתאגיד מפר חוק.
2. המציע הינו עוסק מורשה המנהל ספרים כחוק. להוכחת עמידתו בתנאי הסף, על המציע לצרף תעודת עוסק מורשה ואישור ניהול ספרים בתוקף לפי חוק עסקאות גופים ציבוריים, אכיפת ניהול חשבונות ותשלום מס התשל"ו 1976 ואישור אגף המכס והמע"מ על דיווח למע"מ.
3. על המציע לצרף אישור כי הינו רשום בפנקס רשם הקבלנים ובנוסף הינו בסיווג מקצועי 100 וכספי קבוצה ג-1 לפחות או סיווג מקצועי 131 וסיווג כספי קבוצה א-1 לפחות.
4. על המציע להיות בעל מחזור כספי (הכנסות) מעבודות בניה שלא יפחת מ-500,000 ₪ ללא מע"מ בכול אחת מהשנים 2019-2021, להוכחת עמידתו בתנאי הסף יצרף אישור ר"ח על מחזור כספי שבנספח ה'2.
5. על המציע לצרף רשימת 3 אתרים לפחות ושמות המפקחים או בעלי האתרים, בהם ביצע עבודות דומות בהיקף מינימלי של 300,000 ₪ לכל אתר, בתקופת השנים 2019, 2020, 2021 (יש למלא את טבלת רשימת האתרים המצ"ב – נספח ו').

7. א. 7. א. 0



המוסד לביטוח לאומי

מכרז מס' ב(1032)2022 - שינוי מערך - סניף רמת גן

6. על המציע לצרף תצהיר בכתב של מורשה חתימה מטעמו, מאושר על ידי עו"ד בדבר העדר הרשעות בעבירות לפי חוק עובדים זרים וחוק תשלום שכר מינימום וזאת בנוסח המצ"ב כנספח ח' למכרז זה.

7. על המציע לצרף להצעתו התחייבות בכתב של מורשה חתימה מטעמו, מאושר ע"י עו"ד בדבר קיום חובותיו של המציע בגין דרישות לתשלומים סוציאליים, תשלום שכר מינימום לעובדים וכן התחייבות לקיים את חוק העבודה לגבי עובדים שיועסקו על ידו במהלך תקופת ההתקשרות ע"פ מכרז זה, וזאת בנוסח המצ"ב כנספח ט' למכרז זה.

לתשומת לב המציע,

מציע שלא יצרף את כל החומר והמסמכים הנדרשים בסעיפים 2-7 המפורטים בסעיף ב' לעיל, הצעתו תדחה.

ג. העדפה תינתן להצעות העונות על דרישת חוק חובת המכרזים סעיף 2 ב' "עידוד נשים בעסקים", כלומר שהוגשה על ידי עסק בשליטת אישה, כהגדרתו בחוק חובת המכרזים התשנ"ב - 1992. במקרה כזה יש לצרף אישור רואה חשבון ותצהיר כמפורט בסעיף האמור - (נספח י').

ד. העדפת תוצרת הארץ - להצעה אשר מתקיים בה האמור הקבוע בתקנות חובת המכרזים (העדפת תוצרת הארץ וחובת שיתוף פעולה עסקי) התשנ"ה - 1995 - עדיפות תינתן להצעות אשר כוללות טובין מתוצרת הארץ, יצורפו אישור רואה חשבון ותצהיר כמפורט בסעיף האמור, בנוסח המפורט בנספחים יא'-1 ו יא'-2.

ה. סיוור קבלנים יערך במועד ובשעה כמצוין בטבלת ריכוז תאריכים (נספח ג'), באתר - שברחוב החשמונאים 15 רמת גן, **השתתפות בסיוור אינה חובה.**

ו. על המציע לוודא שהצעתו תהא מלאה הן בסעיפי המחירים והן בפרטים הנדרשים במפרט הטכני, כתב הכמויות ויתר המסמכים במקומות המיועדים.

ז. בהתאם לבקשת המוסד יגיש המציע חומר קטלוגי של הפריטים המוצעים על ידו.

ח. ההצעה תכלול את כוח האדם והאביזרים הדרושים לביצוע מושלם של כל העבודה הכוללת.

ט. ההצעה תהא תקפה למשך שנה אחת מיום הגשתה.

י. בחתימתו על מסמכי המכרז מצהיר המציע כי כל חומר המכרז ידוע וברור לו.

יא. המוסד יהא רשאי לבטל או לצמצם מכרז זה מכל סיבה שהיא, לפי שיקול דעתו הבלעדי ללא צורך בנימוק החלטתו וללא כל פיצוי. במקרה כזה תימסר הודעה מתאימה למציעים.

יב. שאלות הבהרה לגבי מכרז זה ניתן לשלוח בכתב למייל yorama@nioi.gov.il, עד למועד כמצוין בטבלת ריכוז תאריכים (נספח ג'), באחריות המציע לוודא הגעת השאלות בטל' מס' 050-6284400.

תשובות לשאלות הבהרה תפורסמנה בתוך שבעה ימי עבודה ממועד זה באתר האינטרנט של המוסד שכתובתו: www.btl.gov.il. תשובות המוסד לשאלות הבהרה מהוות חלק בלתי נפרד מתנאי המכרז והוראותיו ויש לצרפן למסמכי ההצעה כשהן חתומות ע"י המציע.

יג. את ההצעה החתומה ויתר המסמכים הנדרשים יש להעביר יחד עם כל חומר המכרז בתוך מעטפה (כמצוין בסעיף יז'-2 להלן) אל תיבת המכרזים של המוסד הנמצאת בקומה 1 בארכיב המוסד לביטוח לאומי המשרד הראשי רחוב יפו 217 ירושלים 91909. הצעה שלא תהא חתומה או שתוגש שלא בהתאם לנוהל ההגשה תיפסל

יד. אין לערוך שינויים כלשהם במסמכי המכרז שיצורפו להצעה שתוגש. כל שינוי שיעשה במסמכי המכרז או כל הסתייגות ביחס אליהם, בין תוספת בגוף המסמכים ובין במכתב לוואי או בכל דרך אחרת, לא יובא בחשבון בעת הדיון בהצעה ויראוהו כאילו לא נכתב כלל והוא אף עלול להביא לפסילתה של ההצעה. במידה והמוסד יחליט לקבל את הצעת המציע יראה אותה כאילו שנויים אלו לא נעשו כלל.

טו. על ההצעה להגיע לתיבת המכרזים לא יאוחר מהמועד והשעה כמצוין בטבלת ריכוז תאריכים (נספח ג'), המוסד לא ידון בהצעה שתגיע לתיבת המכרזים אחרי המועד הנ"ל.

ל.א.ג ל.א.ו



המוסד לביטוח לאומי

מכרז מס' ב(1032)2022 – שינוי מערך – סניף רמת גן

טז. ביטוח

1. המציע, בעצם הגשת הצעתו מצהיר ומתחייב כי היה והצעתו תתקבל (יבחר כזוכה במכרז) ימציא למוסד את הפוליסות ואישור קיום ביטוחים כפי הנדרש במכרז ללא כל שינוי בתוכנם אלא אם אושר בהליך שאלות הבהרה או הליך אחר בטרם הגשת הצעות למכרז.
2. הפוליסות ואישור קיום ביטוחים, כמצורף בנספח ג', יימסרו למוסד בתוך 14 ימי עבודה מהודעת המוסד לזוכה על זכייתו במכרז זה או בלוח זמנים אחר שהמוסד יקבע, וכתנאי לחתימה על הסכם התקשרות.
3. מובהר בזאת, כי לפני הגשת הצעה למכרז זה על המציע חלה האחריות לוודא בעצמו ועל חשבונו אצל חברת ביטוח האם תסכים לבטחו כנדרש במכרז ואת המשמעויות הכספיות של התאמת הכיסוי הביטוחי העומד לרשותו לדרישות המוסד.
4. לתשומת לב המציע – מאחר ואין אפשרות להוציא לפועל את כל דרישות הביטוח באישור קיום ביטוחים, יהיה על הזוכה למסור למוסד העתקי פוליסות או תמצית פוליסות חתומות על ידי חברת הביטוח ובהן ירשמו כל הסדרי הביטוח הנדרשים מהזוכה על פי מכרז זה.
5. המציע הזוכה יהא רשאי להגיש העתקי פוליסות ובהן ימחק כל מידע שאינו רלוונטי לדרישות המוסד, לרבות מחירים, שמות מבוטחים או ספקים אחרים כתובות, מידע עסקי סודי וכו', לחלופין אפשר להמציא תמצית פוליסה מאת חברת הביטוח ובא תיאור הכיסוי הנדרש על פי המכרז זה, המסמך יהיה חתום על ידי חברת הביטוח.
6. למען הסר ספק מובהר בזאת:
 א המציע שיזכה במכרז לא יוכל לטעון כי אין ביכולתו ו/או חברת הביטוח מסרבת להתאים את כיסוי הביטוח שלו לנדרש במכרז ו/או כי עלות התאמת כיסוי הביטוח שלו לדרישת המוסד לא נלקחו בחשבון בהצעתו.
 ב מציע שיזכה במכרז ולא יתאים את כיסוי הביטוח שלו לדרישות המוסד במועד הרשום בהסכם או בכול מקום אחר במכרז, שמורה למוסד הזכות, לפי שיקול דעתו הבלעדי, לבצע את הנדרש במכרז על ידי ספק אחר וכן לנקוט נגדו בכל דרך חוקית העומדת לרשותו לדרוש ממנו פיצוי על הנזקים שיגרמו לו מעצם אי עמידת המציע בהתחייבות זו כלפיו.
7. **למען הסר ספק מובהר בזאת:**
 7.1 מציע שהצעתו תתקבל לא יוכל לטעון כי אין לו את הביטוח שנדרש במכרז זה או לטעון שאין ביכולתו לבצע את הביטוח שנדרש במכרז או חברת ביטוח מסרבת להתאים את כיסוי הביטוח שלו לנדרש במכרז או כי עלויות התאמת כיסוי הביטוח שלו לדרישות המוסד לא נלקחו בחשבון בהצעתו.
 7.2 מציע שהצעתו תתקבל ולא יתאים את כיסוי הביטוח שלו לדרישות המוסד במועד הנקוב במכרז ו/או בהסכם, שמורה למוסד הזכות, לפי שיקול דעתו הבלעדי, לחלט את הערבות שהגיש המציע (או כל בטוחה אחרת), לבצע את הנדרש במכרז זה על ידי ספק אחר וכן לנקוט נגדו בכל דרך חוקית העומדת לרשותו המוסד, לדרוש ממנו פיצוי על הנזקים שיגרמו לו מעצם אי עמידת המציע בהתחייבות זו כלפיו.
8. המוסד ו/או יועץ הביטוח של המוסד יהיו רשאים לשנות את תנאי הביטוח הנדרשים במכרז.

7.6 7.6.0



המוסד לביטוח לאומי

מכרז מס' ב(1032)2022 – שינוי מערך – סניף רמת גן

יז. אופן הגשת הצעה:

1. מסמכי המכרז יהיו פתוחים לעיון באתר האינטרנט של המוסד בכתובת www.btl.gov.il והנוסח המופיע בהם הוא הנוסח המחייב.

2. הפרדת הצעת המחיר:

ההצעה תוגש במעטפה אחת אליה יוכנסו שתי מעטפות מעטפה חתומה אחת, תכלול את הצעת המחיר (נספח יד') והיא תסומן בספרה 2.

מעטפה שניה תכלול את יתר מסמכי המכרז (ללא הצעת המחיר) והיא תסומן בספרה 1. (אין לציין בשום מקום במעטפה מס' 1 את סכום הצעת המחיר).

3. המוסד יהיה רשאי לפרסם שינויים ועדכונים למסמכי המכרז, לרבות מסמך תשובות לשאלות הבהרה, ככל שיהיה בכך צורך. באחריות המציעים להתעדכן באופן שוטף באתר האינטרנט של המוסד (בפרק המכרזים) בכתובת www.btl.gov.il ו/או במודעות בעיתונות בכל הנוגע למסמכי המכרז ותנאיו.

יח. אופן בחירת ההצעה הזוכה:

לצורך בחירת ההצעה יינתן משקל של 100% לסה"כ המחיר המוצע (נספח יד'). ההצעה הזולה ביותר תבחר.

הערות להגשת הצעה:

1. על המציע להחזיר את כל מסמכי המכרז במקור ולחתום על כל עמוד.
2. מציע אשר לא ינקוב במחיר ליד סעיף או סעיפים של כתב הכמויות, ייחשב הדבר כאילו כלול המחיר עבור סעיפים אלו בסעיפיו האחרים של כתב הכמויות ויראו את המציע כמי שמתחייב לבצע עבודה זו ללא תמורה נוספת או שהצעתו תפסל, לפי בחירת המוסד.
3. המחירים יופיעו בשקלים בהתאם לטבלת הצעת המחיר המפורטת בנספח יד'.

7.10 10.0



המוסד לביטוח לאומי

מכרז מס' ב(1032)2022 - שינוי מערך - סניף רמת גן

פרק יא' - פרטי הקבלן:

שם הקבלן _____ כתובת _____

מייל _____ פקס _____

טל' נייד _____ טל' _____

חתימה וחותמת _____ שם מורשה החתימה _____

תאריך _____

א.ו



המוסד לביטוח לאומי

מכרז מס' ב(1032)2022 – שינוי מערך – סניף רמת גן

נספח יג'

טבלת ריכוז תאריכים

התאריך	הפעילות
03.07.2023	כנס ספקים - רשות ואינו חובה
13.07.2023	מועד אחרון להגשת שאלות הבהרה בדואל: yorama@nioi.gov.il
27.07.23	מועד אחרון למענה המוסד על שאלות הבהרה באמצעות אתר האינטרנט דף הבית מדור מכרזים
13.08.23	מועד אחרון להגשת ההצעות לתיבת המכרזים, על ההצעה להגיע עד השעה 12:00

במקרה של סתירה בין תאריכים אלה לבין תאריכים אחרים המופיעים בגוף המכרז, קובעים התאריכים בטבלה זו.



המוסד לביטוח לאומי

מכרז מס' ב(1032)2022 – שינוי מערך – סניף רמת גן

נספח א'

הסכם מספר _____ :

שנערך ונחתם בירושלים ביום _____

בין

הביטוח הלאומי רחוב יפו 217 ירושלים ע"י מר ריכאד חיראדין – סמנכ"ל לוגיסטיקה לוגיסטיקה ומר ירון ישראלי – חשב המוסד או סגנו המורשים לחתום מטעמו (להלן "המוסד");

מצד אחד

לבין

ע"י _____ (להלן "הקבלן");

מצד שני

הואיל והמוסד מעוניין בביצוע עבודות שיפוצים ברחוב החשמונאים 15 – רמת גן (להלן "המשרדים") כמפורט במסמכי מכרז ב(1032)2022 (להלן המכרז), המצ"ב כנספח 1 להסכם זה והמהווים חלק בלתי נפרד מהסכם זה. (להלן – "העבודות");

והואיל והקבלן הגיש הצעה למכרז, הצעת הקבלן מצ"ב כנספח 2 להסכם זה ומהווה חלק בלתי נפרד מהסכם זה (להלן: "ההצעה");

הואיל וועדת המכרזים אישרה בישיבתה מיום _____, את הצעת הקבלן כזוכה במכרז.

לפיכך הוסכם, הותנה והוצהר בין הצדדים כדלקמן:

1. המבוא להסכם זה וכן מכתב הפניה, התנאים הכלליים, המפרט הטכני, כתב הכמויות והתוכניות המצ"ב, מהווים חלק בלתי נפרד מהסכם זה.
2. הסכם זה ונספחיו הוא ההסכם השלם והיחיד בין הצדדים ביחס לנושאים בו. כל המצגים, המסמכים וההבטחות שקדמו להסכם בטלים ומבוטלים למעט המסמכים שאומצו במפורש בהסכם זה.
3. משך ביצוע העבודה הכוללת יהא תוך 45 ימי עבודה מיום חתימה על הסכם זה וקבלת צו התחלת עבודה.
4. א. התשלום עבור ביצוע העבודה יהיה כמפורט בהצעת הקבלן שבכתב הכמויות (נספח 2) ואשר תבוצע בפועל לשביעות רצונו המלאה של המוסד ולאחר קבלת חשבונית כדין ואישורה ע"י המוסד.
ב. סה"כ ההצעה _____ ש"ח, בתוספת מע"מ כדון, המוסד ישלם לקבלן בהתאם לעבודות שבכתב הכמויות שבוצעו בפועל (להלן: "התמורה");
ג. למען הסר ספק, התמורה אינה צמודה למדד כלשהו ולא יחולו עליה תוספות כלשהן.

0,1c 1c.0



המוסד לביטוח לאומי

מכרז מס' ב(1032)2022 - שינוי מערך - סניף רמת גן

- ד. המוסד רשאי להורות על כל שינוי, לרבות: צורתן, סוגן, גודלן, כמותן, גובהן וממדיהן של העבודות וכל חלק מהן הכולל כפי שימצא לנכון, והקבלן מתחייב למלא אחר הוראותיו. שינוי משמעותי כל הוראה לביצוע חריגה מהתכניות המקוריות לאחר ביצועה בפועל. עלות השינוי תהא בהתאם למאגר המחירים לענף הבניה של חברת "דקל" ובהנחה של 10%, יובהר כי כל עוד לא בוצעה העבודה, כפי שהוגדרה בתכנית המקורית, ניתן לתת הוראת שינוי ללא תוספת עלות. במקרה והעבודה, או הפריט אינם בנמצא במחירון "דקל" העלות תהא עפ"י ערך עבודה והחומרים בזמן מתן ההוראה לשינויים ובתוספת 15% מערך החומרים, כתמורה מלאה בגין העבודות, החומרים, ההוצאות הכלליות, ניהול העבודה והרווח. הקבלן ימציא למפקח כל מסמך הדרוש לגבי החומרים (תעודות משלוח, קבלות, חשבוניות מס וכו'). יש להעביר תעודות מקוריות ולא צילום.
- ה. הוראת המנהל ו/או הגורמים המוסמכים לחתום על הסכם זה מטעם המוסד על שינוי העבודות לפי סעיף קטן (ד') תיקרא פקודת שינויים ותימסר לידי הקבלן בכתב מראש.
- ו. פקודת שינויים שערך השינויים לרבות שינויים הכרוך בה - לרבות שינויים קודמים לפי פקודות כנ"ל - העולה על 10% מהסכום הנקוב בהסכם ובלבד שהכמות בסעיף כל שהוא בכתב הכמויות לא תגדל למעלה מ- 50% מהכמות בהסכם לפני השינויים, פקודת השינויים לפי סעיף קטן זה תהיה חתומה אך ורק על ידי הגורמים המוסמכים לחתום על הסכם זה מטעם המוסד.
- ז. פקודת שינויים לפי סעיף זה תחייב את המוסד כל עוד ערך השינויים לרבות שינויים קודמים לפי פקודות כנ"ל, נעשו כאמור בסעיפים קטנים ד', ה' ו-ו'.
- ח. המוסד רשאי להורות בכל עת על כל שינוי והקבלן מתחייב למלא אחר הוראותיו ובלבד שערך כל השינויים לא יגדל או יקטן מ- 25% מסכום ההסכם או שהכמות בסעיף כל שהוא בכתב הכמויות לא תגדל למעלה מ- 50% מהכמות בהסכם לפני השינויים.
5. מועד צו התחלת העבודה יחשב 7 ימים מתאריך שליחת הודעת האימייל מנציג המוסד ו/או מפקח העבודה המאשרת תחילת עבודה.
6. כל תנאי נספח 1 והמחירים בנספח 2 מחייבים את הצדדים להסכם זה והצדדים מקבלים על עצמם לקיימם ולפעול על פיהם. בכל מקרה של סתירה ו/או אי התאמה בין האמור במכרז, כפי שפורסם ע"י המוסד לאמור בהצעתו של הקבלן יחייב את הצדדים אך ורק האמור במכרז. כל תוספת ו/או הסתייגות ו/או שינוי בהצעת הקבלן לעומת המכרז בטלים בזאת והם לא יחייבו את הצדדים להסכם זה על אף בחירת הצעת הקבלן והתקשרות המוסד עמו על פי הסכם זה אלא אם כן המוסד הסכים להם בכתב.
7. א. להבטחת התחייבותיו של הקבלן לביצוע העבודה הכוללת עפ"י תנאי הסכם זה בשלמותם ובמלואם, יפקיד הקבלן בידי המוסד **ערבות בנקאית לביצוע** צמודה למדד המחירים לצרכן הידוע ביום האחרון להגשת הצעות בהיקף של 5% מהצעתו כולל מע"מ, למשך 6 חודשים מיום החתימה על הסכם זה (להלן: "ערבות הביצוע"). הקבלן יאריך את תוקף ערבות הביצוע לבקשת המוסד, ערבות הביצוע תהא בנוסח שצורף **כנספח ב'-1** למסמכי המכרז.
- ב. הערבות האמורה תהיה ערבות בנקאית או של חברת ביטוח ישראלית שברשותה רישיון לעסוק בביטוח ע"פ חוק הפיקוח על עסקי הביטוח, תשמ"א-1981 ואשר אושרה ע"י החשב הכללי באוצר למתן ערבויות למכרזים ממשלתיים.
- ג. הערבות תהיה נתונה למימוש בכל עת על פי שיקול דעת המוסד, והמוסד יהא רשאי לגבות דמי נזק או הפסד שנגרם לו ע"י מימוש הערבות.
- ד. אין במימוש הערבות כדי לגרוע מכל תרופה אחרת העומדת למוסד ע"פ הסכם זה ו/או ע"פ כל דין.
8. א. עם סיום העבודה לשביעות רצונו של המוסד ימציא הקבלן למוסד כנגד תשלום מלוא התמורה ערבות בנקאית כדוגמת הערבות שצורפה **כנספח ב'-2** למסמכי המכרז בערך 2% מהחשבון הסופי הכללי כולל מע"מ למשך 12 חודשים מיום סיום העבודות, לשם הבטחת טיב ביצוע העבודה והחומרים (להלן - "ערבות הבדק").
- ב. הקבלן יתקן על חשבונו את כל הליקויים שיתגלו בתוך תקופת הבדק וזאת תוך 7 ימים מיום הקריאה (ובמקרים דחופים שאינם סובלים דיחוי, מיד עם דרישתו הראשונה של נציג המוסד).

כ.א. כ.ו.



המוסד לביטוח לאומי

מכרז מס' ב(1032)2022 – שינוי מערך – סניף רמת גן

- ג. באם לא יעשה כן, רשאי המוסד לממש את הערבות ו/או לתקן בעצמו את הליקויים ולחייב את הקבלן בהוצאות התיקון ובתוספת 10% הוצאות משרד.
9. הקבלן יהא אחראי למזקים שיגרמו מיום התחלת ביצוע העבודה ועד לתום תקופת הבדק, כתוצאה מביצוע העבודה או מכל הקשור בביצועה והקבלן מתחייב לבטח את עצמו ואת העובדים מטעמו בכל הביטוחים הנחוצים עקב ובקשר למילוי תפקידם, לרבות בטוח נגד תביעות צד ג' בגין פגיעה או נזק שיגרמו בעת ביצוע העבודות וכתוצאה או בקשר עם בצוען, והכול כמפורט **בנספח ג'**, שצורף למסמכי המכרז.
10. א. הקבלן ו/או עובדיו ו/או מי מטעמו מתחייבים לשמור בסוד ולא להעביר, לא להודיע, לא למסור ולא להביא לידיעת כל אדם ידיעה שתגיע אליו אגב ביצוע העבודות ו/או במהלכן, הן בתקופת הסכם זה והן לאחר מכן.
- ב. הקבלן מצהיר בזה כי ידוע לו שאי מילוי התחייבותו על פי סעיף קטן (א') מהווה עבירה עפ"י דיני העונשין.
- ג. הקבלן מתחייב בזה להביא לידיעת עובדיו וכל הבאים מכוחו, שיעסקו בעבודות על פי הסכם זה, התחייבויותיו כאמור בסעיפים קטנים (א) ו-(ב).

11. הצהרות והתחייבויות הקבלן:

- א. הקבלן מצהיר ומאשר כי הבין את כל צרכי המוסד ודרישותיו, הקשורים לביצוע הסכם זה, וכי כל הצרכים והדרישות האלו ניתנים להשגה באמצעות הקבלן ו/או מי מטעמו.
- ב. הקבלן מצהיר ומאשר כי ההסכם ברור לו, וכי בכוחו לבצע את כל העבודות המבוקשות בהתאם לצורכי המוסד ובכפוף לתנאי המכרז.
- ג. הקבלן מצהיר ומאשר כי חתם על הסכם זה לאחר שבחן היטב את מסמכי המכרז, הבין אותם, קיבל מנציגי המוסד את כל ההסברים וההנחיות הנחוצות לו לגיבוש הצעתו והתחייבויותיו על פי הסכם זה, ולא תהיה לו כל טענה כלפי המוסד בקשר עם אי גילוי מספיק או גילוי חסר, טעות או פגם בקשר לנתונים או עובדות הקשורות במתן השירות וביצוע המכרז.
- ד. הקבלן מצהיר ומאשר כי ידוע לו שהמוסד התקשר עמו על בסיס הצעתו, על סמך הצהרותיו והתחייבויותיו בהצעתו ובהסכם זה, לעיל ולהלן.
- ה. הקבלן מצהיר ומאשר כי הוא הבין את כל המסמכים המהווים חלק מההסכם או מסמכים שהסכם זה מפנה אליהם.
- ו. הקבלן מצהיר ומאשר כי הצעתו היא שלמה ומוצגת כיחידה אחת. הקבלן הנו הקבלן הראשי והוא אחראי לכל הפעילויות והתוצרים של ספקיו ו/או מי מטעמו.
- ז. הקבלן מצהיר ומאשר כי יש לו וכי יעמדו לרשותו במשך כל תקופת הסכם זה הניסיון, הידע, הכושר, המומחיות, האמצעים הכספיים, האישורים, כוח אדם מיומן ומנוסה, ושאר האמצעים הנדרשים, לשם קיום כל מחויבויותיו על פי הסכם זה, והכול ברמה מקצועית גבוהה וסטנדרטים גבוהים.
- ח. הקבלן מתחייב להביא לידיעת המוסד כל מידע בדבר תביעה שתוגש נגדו ו/או מי מטעמו בעילת רשלנות מקצועית ו/או התלויה ועומדת נגדו או נגד מי מטעמו ו/או הרשעה בעבירה לפי חוק שכר המינימום התשמ"ז – 1987 ו/או לפי חוק עובדים זרים התשנ"א 1991, וזאת במהלך כל תקופת ההתקשרות עמו על פי הסכם זה מיד עם הידוע לו עליהם.
12. הסכמת מי מהצדדים לסטות מתנאי כל שהוא של הסכם זה במקרה מסוים או בסדרת מקרים לא תהווה תקדים ולא ילמדו ממנו גזירה שווה לכל מקרה אחר בעתיד.
13. לא אכף מי מהצדדים או אכף באיחור, זכות כל שהיא מהזכויות המוקנות לו על פי הסכם זה או מכוח הדין, במקרה מסוים או בסדרת מקרים, לא יראו בכך ויתור על זכות אמורה או על זכויות אחרות כל שהן.
14. כל שינוי בהסכם זה ו/או בנספחיו יעשה בכתב ויחתם על ידי הצד או הצדדים המקבלים על עצמם התחייבות מכוח אותו שינוי.

7.1c 1c.0



המוסד לביטוח לאומי

מכרז מס' ב(1032)2022 - שינוי מערך - סינף רמת גן

15. מעמד הקבלן כקבלן עצמאי:

- א. מוצהר ומוסכם בזה בין הצדדים כי היחסים ביניהם לפי הסכם זה אינם יוצרים אלא יחס שבין מזמין לקבלן המספק שירות ו/או עבודה, בין מוכר שירותים וקונה שירותים, וכי רק על הקבלן תחול האחריות לכל אובדן או נזק שיגרם למישהו, לרבות עובדיו המועסקים על ידו, או הבאים מכוחו או מטעמו לספק שירותים.
- ב. מוצהר ומוסכם בין הצדדים כי אין לראות בכל זכות הניתנת על פי הסכם זה למוסד לפקח, להדריך, או להורות לקבלן או לעובדיו או למי מטעמו, אלא אמצעי להבטיח את קיום הוראות הסכם זה במלואו, ולקבלן ולמועסקים על ידו לא תהיינה זכויות כלשהן של עובד המוסד, והם לא יהיו זכאים לכל תשלום, פיצויים או הטבות אחרות בקשר עם הסכם זה או הוראה שניתנה על פיו, או בקשר עם ביטול או סיום הסכם זה, או הפסקת מתן השירותים על פי הסכם זה, מכל סיבה שהיא.
- ג. המוסד לא ישלם כל תשלום בגין דמי ביטוח לפי חוק הביטוח הלאומי (נוסח משולב) התשנ"ה-1995, או לפי חוק ביטוח בריאות ממלכתי התשנ"ד-1994, מס הכנסה ויתר הזכויות הסוציאליות של הקבלן של עובדיו ושל מי מטעמו, והקבלן לבדו ידאג לכל תשלום וניכוי הכרוך בזכויות אלה.
- ד. הקבלן מתחייב להביא לידיעת עובדיו האמור בסעיף זה (סעיף 15).

16. אחריות

- א. הקבלן לבדו יהיה אחראי הבלעדי בגין העבודות המוענקות על-ידו בקשר עם המכרז ו/או הסכם התקשרות זה. לפיכך אישוריו של המוסד לתוכניות ו/או למסמכים אחרים הקשורים לשירותי הקבלן להם התחייב על פי הסכם ו/או מכרז זה, לא ישחררו את הקבלן מאחריותו המקצועית המלאה הנ"ל ואין בכך כדי להטיל על המוסד ו/או על מי מטעמו אחריות כלשהי לטיב ו/או לכשרות ו/או לאיכות העבודות, כאמור.
- ב. הקבלן יהיה אחראי לכל נזק ו/או הפסד ו/או הוצאה שיגרמו למוסד ו/או לצד שלישי בגין ביצוע העבודות ו/או עקב כך שנשאו העבודות בשלמותו או בחלקו אינו משמש בצורה הולמת את המטרות שלשמן הוכנו.
- ג. הקבלן יהיה אחראי לכל נזק ו/או אובדן, אשר יגרמו לגוף ו/או לרכוש צד שלישי ו/או לרכוש המוסד בשל ביצוע העבודות ו/או עקב מעשה או מחדל או טעות או השמטה של הקבלן ו/או של מי מטעמו בקשר עם ביצוע העבודות כאמור.
- ד. הקבלן יהיה אחראי לכל הפסד ו/או נזק כספי, אשר יגרמו בשל ביצוע העבודות למוסד ואשר יגרמו עקב מעשה או מחדל או טעות או השמטה של הקבלן ו/או מי מטעמו.
- ה. הקבלן פוטר את המוסד ואת עובדיו ו/או מי מטעמו מכל אחריות לכל נזק ו/או אובדן ו/או הפסד כמפורט בסעיף זה לעיל.
- ו. הקבלן מתחייב לתקן על חשבונו כל נזק שייגרם במהלך תקופת ההתקשרות.
- ז. הקבלן מתחייב לשפות ולפצות את המוסד, בגין כל נזק ו/או אובדן ו/או הפסד שיגרם לו ו/או לצד ג' כלשהו, אשר יגרמו בשל ביצוע העבודות, ובכלל זה הקבלן מתחייב לשפות ולפצות את המוסד ו/או צד ג' כלשהו בגין כל תביעה שתוגש ו/או כל סכום בו יחויב המוסד על פי פסק דין חלוט, בו יקבע כי האחריות לנזק מוטלת על המוסד ונגרמה עקב ביצוע העבודות בהתאם למכרז ולהסכם התקשרות זה. בכל מקרה בו תוגש תביעה כנגד המוסד, אשר עילתה בעבודות שבוצעו ע"י הקבלן, המוסד יודיע לקבלן על קיומה של התביעה בהקדם המידי, ויאפשר לו להתגונן ולהגן על המוסד מפניה על חשבונו.
- מבלי לפגוע באמור לעיל, מוסכם בזאת כי היה והקבלן יתבע על ידי צד ג' בגין האמור לעיל, לא ישלח הקבלן הודעת צד ג' למוסד ולא יחזור אל המוסד בכל דרך שהיא וכל התשלומים שיחויב או שישא בהם המוסד עקב תביעה כאמור, ישולמו/ישופו, לפי העניין, על ידי הקבלן בלבד.

7.6 7.6.0



המוסד לביטוח לאומי

מכרז מס' ב(1032)2022 - שינוי מערך - סניף רמת גן

- ח. הקבלן מתחייב להודיע למוסד מידית על כל תביעה שהוגשה כנגדו ו/או עקב חשש מתביעה, וכן על כל נזק או חשש לנזק שארע לעבודות ו/או לצד ג' ו/או למי ומעובדי הספק בקשר עם העבודות כאמור ולהמציא למוסד אישור ממבטחיו כי הודיעם על אירוע של נזק או תביעה כאמור לעיל. אחריותו של הקבלן להודעות כאמור תחול גם לאחר תום תוקפו של הסכם זה ולכל תקופת ההתיישנות על פי דין.
- ט. הקבלן ישפה את המוסד בגין כל נזק או הוצאה שייגרמו עקב טעויות בבדיקת התכנון והביצוע ובבדיקת חשבונות המתכננים ו/או הקבלנים אשר לדעת מהנדס המוסד /או מי מטעמו שיוסמך לצורך כך יסודן בהיעדר בדיקה מקצועית וקפדנית ברמה הנדרשת מצד הקבלן.
- י. נשא המוסד בתשלום ו/או הוצאה ו/או נזק ו/או הפסד שנגרמו לו ו/או לרכושו ו/או לצד שלישי, רבות הקבלן ועובדיו, בגין ו/או עקב ו/או כתוצאה משירותי הקבלן, באופן ישיר או עקיף, יהיה על הקבלן להחזיר למוסד, באופן מיידי, כל תשלום ו/או הוצאה, כאמור, ולשפותו על כל הנזקים ו/או ההפסדים כאמור לעיל.
- יא. המוסד רשאי לקזז מן התשלומים אשר הקבלן זכאי להם מכוח הסכם זה ו/או מכל סיבה אחרת סכומים אשר נתבעים מהמוסד על ידי צד שלישי כלשהו בגין מעשה או מחדל שהם באחריותו של הקבלן כאמור לעיל ו/או בגין נזקים שנגרמו למוסד מחמת מעשה או מחדל שהם באחריותו של הקבלן כאמור לעיל.

ביטוח

17.

- א. מבלי לגרוע מהתחייבויות הקבלן ומאחריותו לנזקים להם הוא יהיה אחראי על-פי כל דין, הקבלן מתחייב לעשות ביטוחים כמפורט בהסכם זה. עלות הביטוחים וההשתתפויות העצמיות יחולו על הקבלן בלבד. כל דרישות הביטוח הרשומות בהסכם זה ייושמו בפוליסות הביטוח של הקבלן לפני ההתקשרות בין הצדדים.
- ב. הקבלן יסדיר ביטוח לרכוש וציוד שימשו אותו לביצוע התחייבויותיו על פי הסכם זה. הקבלן מצהיר בזה בשמו ובשם מי מטעמו שלא יבוא בטענה או דרישה כלפי המוסד בגין כל נזק או אבדן שניתן היה לבטח אותם כאמור, וכך גם לגבי תביעת שיבוב מכל סוג לרבות תביעות תחלוף מחברות ביטוח.
- ג. הביטוח הנדרש, גבולות האחריות וסכומי הביטוח הרשומים בפוליסות ובאישור קיום ביטוחים המצ"ב כנספח ג' (להלן: אישור קיום ביטוחים) אשר מהווה חלק בלתי נפרד מחוזה זה, הנם מזעריים ואין בהם משום אישור של המוסד או מי מטעמו להיקף וגודל הסיכון העומד לביטוח. על הקבלן יהיה לקבוע ביטוחים וסכומים לביטוח ככל האפשר וכפי הסיכון על מנת למנוע הפסד לו, למוסד ולצד שלישי.
- ד. מובהר בזה כי "אישור קיום ביטוחים" הרשום בהסכם זה לא נועד לצמצם את ההתחייבויות על פי ההסכם, ומהתוכן התמציתי של אישור קיום ביטוחים הינו אך ורק לאפשר למבטחים לעמוד בהנחיות הפיקוח על הביטוח לגבי נוסח אישור קיום ביטוחים
- ה. הפר הקבלן את הוראות פוליסות הביטוח באופן המפקיע את זכויותיו ו/או את זכויות המוסד, יהא הקבלן אחראי לנזקים שייגרמו למוסד באופן מלא ובלעדי ולא תהיינה לו כל תביעות ו/או טענות, כספיות או אחרות כלפיו, והוא יהיה מנוע מלהעלות כלפי המוסד והבאים מטעמו כל טענה כאמור.
- ו. הקבלן לבדו יהיה אחראי על פי דין לנזקים בלתי מבוטחים, לרבות נזקים שהם מתחת לגבול ההשתתפות העצמית הנקובה בפוליסה.
- ז. 14 ימי עבודה לפני החתימה על ההסכם וכתנאי לחתימת המוסד - על ההסכם או במועד אחר שיקבע על ידי המוסד, ימציא הקבלן למוסד את אישור קיום הביטוחים ואת הפוליסות בהן נכללים הביטוחים כפי הנדרש על פי הסכם זה, כשהם חתומים על-ידי חברת ביטוח בעלת רישיון של מדינת ישראל לעסוק בסוגי הביטוח הנדרשים.



המוסד לביטוח לאומי

מכרז מס' ב(1032)2022 – שינוי מערך – סניף רמת גן

- ח. ימי עבודה לפני תום תקופת הביטוח הנקובה באישור קיום הביטוחים ו/או בפוליסות, ימציא אותם הקבלן למוסד שוב כשהם מתוארכים לתקופת ביטוח נוספת.
- ט. מוסכם בזאת כי בהמצאת אישור קיום הביטוחים ו/או הפוליסות כאמור לעיל, אין משום מתן פטור כלשהו לקבלן מאחריותו על פי הסכם זה ו/או על פי דין, בין אם חברת הביטוח התחייבה לשפות על נזקים כאמור ובין אם לאו, והמצאתם לידי המוסד כאמור לעיל, אין בה כדי להטיל על המוסד אחריות כלשהי לגבי היקפו וטיבו של הביטוח.
- י. מוצהר ומוסכם בין הצדדים כי המוסד יהיה רשאי לבדוק את אישור קיום הביטוחים ו/או הפוליסות אך לא יהיה חייב לעשות כך. למען הסר ספק, בדיקתם או אי בדיקתם על ידי המוסד או מי מטעמו אינה פוטרת את הקבלן מאחריות על פי דין או אחריות על פי הסכם זה.
- יא. הקבלן יכול להגיש העתקי פוליסות ובה ימחק כל מידע שאינו רלוונטי לדרישות המוסד, לרבות מחירים, שמות מבוטחים או ספקים אחרים, כתובות, מידע עסקי סודי וכיו"ב.
- יב. מוצהר ומוסכם בין הצדדים כי המוסד יהיה רשאי לבקש מהקבלן לשנות או לתקן את הפוליסות ו/או את אישור קיום הביטוחים על מנת להתאימם להתחייבויות על פי ההסכם. הבקשה לתיקון או שינוי לא תהווה אישור לתקינות אישור קיום הביטוחים ו/או הפוליסות ולא תחול עקב כך על המוסד אחריות כל שהיא.
- יג. מוצהר ומוסכם בין הצדדים, כי באם יחול עיכוב בתחילת ביצוע ההתחייבויות על פי ההסכם עקב אי המצאת או אי הסדרת ביטוח כנדרש, יישא הקבלן על פי דין בכל הוצאה או נזק שיגרם עקב העיכוב כאמור.
- יד. הקבלן לבדו יהיה אחראי על פי דין לנזק, אבדן והפסד שסיבתם סכום לא מתאים בפוליסת ביטוח או הפרת תנאי הפוליסה או הפרת הוראות הפוליסה.
- טו. הקבלן מצהיר כי לא תהיה לו כל טענה ו/או דרישה ו/או תביעה כנגד המוסד ו/או הבאים מטעמו בגין נזק שהוא זכאי לשיפוי (או שהיה זכאי אלמלא תוכן הפוליסה) עפ"י הביטוחים הנ"ל ו/או ביטוח אחר שהסדיר, והוא פוטר בזאת אותם מכל אחריות לנזק כאמור. האמור לעיל בדבר פטור מאחריות לא יחול כלפי אדם שביצע נזק בזדון לקבלן.
- טז. שם המבוטח בפוליסת ביטוח עבודות קבלניות יכלול את המוסד, הקבלן, קבלני המשנה וגורמים נוספים שהמוסד התחייב להוסיף לפוליסת הביטוח.
- יז. הפוליסות ואישור קיום הביטוחים יכללו: ביטוח עבודות קבלניות. ביטוח אחריות מקצועית. ביטוח אחריות המוצר.
- יח. בנוסף לביטוחים לעיל יסדיר הקבלן, פוליסות לביטוח כלי רכב וציוד מתנייע וממונע אחר אשר ישמשו אותו לצורך ביצוע עבודות על פי ההסכם זה.
- יט. כל הפוליסות תכלולנה: סעיף לפיו תשלום הפרמיות וההשתתפויות העצמיות יחולו על הקבלן. סעיף לפיו מוותר המבטח על זכותו לתחלוף כלפי המוסד והבאים מטעמו, וויתור כאמור לא יחול כלפי מי שביצע נזק בזדון כלפי הקבלן, סעיף לפיו המבטח לא יטען לטענת ביטוח כפל כלפי מבטחי המוסד והביטוח של הקבלן הינו ראשוני וקודם לכל ביטוח שנערך על ידי המוסד, ביטול חריג/סייג רשלנות רבתי אולם אין בביטול החריג בכדי לפגוע בזכויות המבטח ו/או בחובות המבטח על פי הדין, כיסוי זיהום פתאומי תאונתי ובלתי-צפוי, סעיף לפיו הפוליסות לא תצמצמנה ולא תבוטלנה במשך תקופת הביטוח, אלא אם תימסר הודעה כתובה על כך בדואר רשום לידי המוסד לכל הפחות 60 יום מראש, סעיף לפיו מעשה או מחדל של הקבלן בתום לב לא תפגע בזכויות המוסד לקבלת שיפוי.
- כ. בפוליסה לביטוח אחריות מקצועית יבוטלו חריגים או סייגים בגין: זיהום פתאומי תאונתי ובלתי-צפוי, אי יושר של עובדים, חריגה מסמכות בתום לב, אובדן השימוש ועיכוב עקב נזק מכוסה, אחריות בגין קבלני משנה, אובדן מידע ומסמכים.

7.10 10.0



המוסד לביטוח לאומי

מכרז מס' ב(1032)2022 – שינוי מערך – סיף רמת גן

כא. בפוליסה לביטוח אחריות מקצועית ירשמו:

1. סעיף "תקופת ביטוח רטרואקטיבית". מועד תחילת הכיסוי הרטרואקטיבי לא יהיה מאוחר מיום ההתקשרות בין המוסד לבין הקבלן.
2. סעיף "תקופת ביטוח וגילוי מאורכת". תקופת גילוי של 6 חודשים לאחר ביטול או אי חידוש הביטוח למעט עקב מעשה מרמה או אי תשלום ע"י הקבלן, ובתנאי שאין ביטוח אחר המכסה את חבות הקבלן באותו היקף ביטוח כפי הפוליסה שפקעה.
3. סעיף לפיו הביטוח כול הוצאות לשם תיקון ו/או השבה לקדמות של עבודה וכן תקבולים שנתבע המבוטח להחזיר ללקוחותיו.

כב. בפוליסה לביטוח אחריות המוצר ירשמו:

1. סעיף "תקופת ביטוח רטרואקטיבית". מועד תחילת הכיסוי הרטרואקטיבי לא יהיה מאוחר מיום ההתקשרות בין המוסד לבין הקבלן.
2. סעיף "תקופת ביטוח וגילוי מאורכת". תקופת גילוי של 12 חודשים לאחר ביטול או אי חידוש הביטוח למעט עקב מעשה מרמה או אי תשלום ע"י הקבלן, ובתנאי שאין ביטוח אחר המכסה את חבות הקבלן באותו היקף ביטוח כפי הפוליסה שפקעה.

כג. הפוליסה לביטוח עבודות קבלניות תכלול שלושה פרקים כדלקמן:

1. פרק א' יבטח את הפרויקט (העבודות) במלוא ערכו כולל מע"מ ויכלול בין השאר כיסוי ביטוחי והרחבות כדלקמן: רעידת אדמה. נזקי טבע. פריצה. גניבה. פגיעה ברכוש סמוך. פגיעה ברכוש עליו עובדים. נזק עקיף מתכנון לקוי, עבודה לקויה וחומרים לקויים. נזק ישיר מתכנון לקוי. פינוי הריסות. שכר מודדים. שכר אדריכלים. שכר מהנדסים. תקופת תחזוקה מורחבת 24 חודשים. תקופת הרצה בת ארבע שבועות. אם עבודות הפרויקט כוללת הכנת אלמנטים מחוץ לאתר ביצוע העבודות יורחב הכיסוי הביטוחי לכלילת מקרה ביטוח מחוץ לאתר ביצוע העבודות.
2. פרק ב' יבטח את סיכוני צד שלישי באתר העבודה ובסביבתו ויכלול בין השאר כיסוי ביטוחי והרחבות כדלקמן: תביעות שיבוב של המוסד לביטוח לאומי למעט תביעה כנגד מי שחייב בתשלום דמי ביטוח לאומי כלפי עובדיו ולא עשה כך, במלוא גבול האחריות. נזק ישיר מפגיעה בצנרת ומתקנים תת קרקעיים במלוא גבול האחריות. נזק תוצאתי מפגיעה בצנרת ומתקנים תת קרקעיים. רעד, ויברציה והחלשת משען. אחריות בגין נזקי גוף הנגרמים במישרין או בעקיפין על ידי שימוש ברכב או ציוד מתנייע שאינו חייב בהסדרת ביטוח על פי הפקודה לביטוח כלי רכב מנועי במלוא גבול האחריות. כל רכוש המוסד למעט זה המבוטח בפרק א' יחשב כצד שלישי. שימוש במכשירי הרמה.

3. פרק ג' יבטח את אחריות המבוטחים כלפי העובדים מכל סוג לרבות חברות כוח אדם, עובדים זרים ואחרים.

כד. היה ובמהלך תקופת הביטוח יחולו שינויים בערכו של הפרויקט מכול סיבה שהיא, על הקבלן חלה חובה לעדכן את סכום הביטוח מידית, ולשלוח אישור קיום ביטוחים מעודכן על ביצוע העדכון האמור.

כה. הפוליסות למעט ביטוח אחריות מקצועית, תהיינה על פי נוסח הידוע בשם 'ביט' או נוסח אחר הדומה לו בכיסוי הביטוחי.

כו. הרחבות שיפוי:

הפוליסות לביטוח אחריות מקצועית ואחריות המוצר תכלולנה הרחבת שיפוי לטובת המוסד בגין אחריותו למעשה ו/או טעות ו/או מחדל של הקבלן ותכלולנה סעיף "אחריות צולבת" לפיו יחשב הביטוח כאילו הוצאה הפוליסה על שם כל אחד מיחיד המבוטח בנפרד.

Handwritten signatures and initials in blue ink.



המוסד לביטוח לאומי

מכרז מס' ב(1032)2022 – שינוי מערך – סיני רמת גן

כז. גבולות האחריות בפוליסות ואישור קיום הביטוחים יהיו לתובע ולתקופת הביטוח וכדלקמן: בפוליסה לביטוח עבודות קבלניות, פרק ב' אחריות כלפי צד שלישי – 4,000,000 ₪. פרק ג' ביטוח אחריות מעבידים – 6,000,000 ₪ לתובע ו- 20,000,000 ₪ למקרה ולתקופה. בפוליסה לביטוח אחריות המוצר 4,000,000 ₪. בפוליסה לביטוח אחריות מקצועית – 1,000,000 ₪.

כח. אם ביטוח עבודות קבלניות מוסדר באמצעות "פוליסה הצהרתית", אזי ירשם בפוליסה שגבולות האחריות לפרקים ב ו-ג' הם ספציפיים לכל עבודה בנפרד.

כט. ככל שלדעת הקבלן קיים צורך להרחיב את היקף ביטוחי הקבלן ו/או לערוך ביטוחים נוספים ו/או משלימים, יערוך הקבלן את הביטוח הנוסף ו/או המשלים כאמור, על חשבונו הוא ובכפוף לאמור לעיל.

ל. ביטוח אחריות מקצועית ואחריות המוצר יהיו בתוקף, כל עוד קיימת לקבלן אחריות על פי כל דין. לא. על הקבלן לגרום לכך כי הוראות סעיף הביטוח לעיל יובאו לידיעת מנהלי, עובדי וקבלני המשנה של הקבלן.

לב. במידה ויועסקו על ידי הקבלן קבלני משנה בקשר עם ההתקשרות נשוא הסכם זה, על הקבלן לוודא כתנאי לתחילת העסקתם כי הינם אחזים בביטוחים נאותים ביחס לפעילותם, למען הסר ספק, האחריות הבלעדית לקיום או להעדר כיסוי ביטוחי נאות לקבלני המשנה מוטלת על הקבלן.

לג. הקבלן מצהיר בזאת כי על פי דרישת המוסד מחברת הביטוח, הוא מסכים ומאשר לחברת הביטוח להעביר פוליסה או פוליסות לפי בחירתו, על שם המוסד. כל זכויות וחובות הפוליסה או הפוליסות יחולו על המוסד מיום שהפוליסה או הפוליסות הועברו על שם המוסד. מיום ההעברה כל זכויות הקבלן בפוליסה או הפוליסות בטלות ומבוטלות. אישור זה שניתן על ידי הקבלן מותנה בכך שהקבלן חדל מהעבודה נשוא ההסכם לפרק זמן העולה על שלושים ימי יומן או שהקבלן הפך לחדל פירעון או שהקבלן לא שילם עבור הפוליסה או הפוליסות או שהקבלן הפך לפושט רגל או שחברת הביטוח החליטה לבטל פוליסה מסיבות המותרות לה.

לד. מבלי לגרוע מכלליות האמור, בכל מקום בהסכם זה לעיל, ולאורך כל תקופת ההסכם, מתחייב הקבלן למלא אחר כל הוראות חוק לביטוח לאומי על כל צוויו ותקנותיו. על הקבלן חלה החובה על פי החוק ועל פי הסכם זה לוודא כי כל קבלני המשנה מטעמו יקפידו אף הם למלא אחר כל הוראות חוק לביטוח לאומי על כל צוויו ותקנותיו.

לה. מבלי לגרוע מכל יתר התחייבויותיו על פי הוראות הסכם זה ו/או על פי כל דין, הקבלן מתחייב לקיים את נוהלי הבטיחות אשר יקבעו-אם יקבעו-מעת לעת ע"י המוסד ו/או ע"י המבטח. כן מתחייב הקבלן שלא לעשות ו/או לא להתיר לאחר לעשות כל מעשה או מחדל או לגרום נזק לרכוש, אשר עלולים לגרום לנזק כלשהו לרכוש ו/או אשר יש בכך כדי לסכן חיי אדם.

לו. הקבלן מתחייב לשמור ולקיים את כל הוראות פוליסת הביטוח כלשונן ומבלי לפגוע בכלליות האמור, לשמור על כל הוראות הבטיחות והזהירות הנכללות בפוליסות הביטוח. ולדרישת המוסד לעשות כל פעולה כדי לממש את פוליסות הביטוח בעת הצורך.

לז. הוראות סעיף זה (ביטוח) על כל סעיפי המשנה שבו, אינן באות לגרוע מחיובי הקבלן לפי הסכם זה, או כדי להטיל על המוסד חבות כל שהיא. לפיכך, מוצהר ומובהר בזאת במפורש, כי אין בעריכת ביטוחים כאמור, כדי ליצור עילות תביעה כלשהן כלפי המוסד שלא היו קיימות כלפיו, אלמלא נערך הביטוח וכן אין בכך כדי לפטור את גורם הנזק (למעט המוסד) מאחריות בגין נזק שנגרם על ידו.

לח. הפרה של סעיף זה (סעיף ביטוח), תהווה הפרה של תנאי מהותי של ההסכם.

18. הפרת ההסכם ותרופות בשל הפרת/ ביטול ההסכם :

א. אי עמידה של הקבלן בהתחייבויותיו כאמור בסעיפים 3, 7, 8, 9, 10, 11, 15, 16, 17 ו- 18 בהסכם זה וכל סעיפי נספח ד' למכרז, בכללותם, תחשב כהפרה יסודית של ההסכם על כל הנובע מכך, אין באמור לעיל כדי לגרוע מיסודיות הפרות של ההוראות בנספחי ההסכם.

7.1c 1c.0



המוסד לביטוח לאומי

מכרז מס' ב(1032)2022 - שיהוי מערך - סיניף רמת גן

- ב. הפר הקבלן הסכם זה הפרה יסודית לפי הסכם זה או כהגדרתה בחוק החוזים (תרופות בשל הפרת חוזה) תשל"א - 1970 או תנאי אחר מתנאי הסכם זה, ולגבי הפרה זו ניתנה לקבלן ארכה לקיומו והתנאי לא קיים תוך זמן סביר לאחר מתן הארכה, אזי בכל אחד ממקרים אלו רשאי המוסד לעמוד על קיום ההסכם עם הקבלן או לבטל הסכם זה ו/או לבצע בעצמו ו/או באמצעות אחרים כל דבר אשר לפי הסכם זה אמור היה להיעשות ע"י הקבלן, וזאת על חשבון הקבלן ובתוספת של 10% הוצאות משרד ובנוסף לזכויות המוסד על פי כל דין ועל פי ההוראות האחרות בהסכם זה, לרבות הזכות לדרוש תשלום פיצויים מוסכמים מראש בסך של 15,000 ₪ ו/או חילוט הערבות האמורה בסעיף 7 לעיל.
- ג. מבלי לגרוע מכלליות האמור לעיל, יודגש כי הפרת הוראות חוק שכר מינימום, התשמ"ז-1987 על ידי הקבלן ו/או מי מטעמו לגבי עובד המועסק על ידם לשם ביצוע הסכם זה, מהווה הפרה יסודית של ההסכם.
19. הקבלן מתחייב שלא להסב לאחר הסכם זה או חלק ממנו ולא להעביר או למסור לאחר כל זכות או חובה הנובעים מהסכם זה אלא אם ניתנה לכך הסכמת המוסד מראש ובכתב. ניתנה הסכמת המוסד כאמור, לא יהיה בכך כדי לשחרר את הקבלן מאחריות עפ"י הסכם זה ו/או עפ"י כל דין.
20. מורשיי החתימה מטעם הקבלן יהיו _____ באם יהא שינוי כלשהו ביחס למורשה/י החתימה יודיע על כך הקבלן למוסד כדי לתקן את ההסכם בהתאם.
21. הודעות לצרכי הסכם זה ישלחו מצד אחד למשנהו בדואר רשום לפי כתובות הצדדים הרשומות במבוא, ויחשבו כאילו נתקבלו ע"י הצד השני בתום 72 שעות ממועד משלוחן כאמור לעיל.
22. מוסכם על ידי הצדדים כי סמכות השיפוט הייחודית בכל מחלוקת בין הצדדים בכל הקשור לנושאים נשוא הסכם זה תהא בבית המשפט המוסמך בירושלים.
23. ההוצאה התקציבית לביצוע הסכם זה מכוסה מסעיף 1122001 לתקציב המוסד.

ולראיה באו הצדדים על החתום

_____	_____	_____
חתימה וחותמת הקבלן	מר ירון ישראלי חשב הביטוח הלאומי או סגנו	מר ריכאד חיראדין סמנכ"ל לוגיסטיקה

ל.א. 7 ל.א. 0



המוסד לביטוח לאומי

מכרז מס' ב(1032)2022 - שינוי מערך - סניף רמת גן

נספח ב' - 1

נוסח ערבות לקיום תנאי החוזה - ערבות ביצוע.

שם הבנק/ חברת הביטוח _____
מס' טלפון: _____
מס' פקס: _____

לכבוד
הביטוח הלאומי
רחוב יופו 217, ירושלים

הנדון: כתב ערבות מס' _____

אנו ערבים בזה כלפיכם לסילוק כל סכום עד לסך 5% מהעסקה (במילים: חמש אחוז מגובה ההתקשרות) שיוצמד למדד המחירים לצרכן מהיום האחרון להגשת הצעות _____ (תאריך תחילת תוקף הערבות) אשר תדרשו מאת: _____ (להלן "החייב") בקשר עם מכרז מספר ב (1032) 2022 - שינוי מערך - סניף רמת גן. אנו נשלם לכם את הסכום הנ"ל תוך 15 יום מתאריך דרישתכם הראשונה שנשלחה אלינו בכתב בדואר רשום, מבלי שתהיו חייבים לנמק את דרישתכם ומבלי לטעון כלפיכם טענת הגנה כל שהיא שיכולה לעמוד לחייב בקשר לחיוב כלפיכם, או לדרוש תחילה את סילוק הסכום האמור מאת החייב.

ערבות זו תהיה בתוקף עד לתאריך: _____.

דרישה על פי ערבות זו יש להפנות אל סניף הבנק/חב' הביטוח שכתובתו: _____ שם הבנק/ חב' הביטוח

מס' הבנק ומס' הסניף _____ כתובת סניף הבנק/חברת הביטוח _____

ערבות זו אינה ניתנת להעברה ו/או להסבה.

חתימה וחותמת מורשי חתימה

שם מלא

תאריך

15.0



המוסד לביטוח לאומי

מכרז מס' ב(1032)2022 - שינוי מערך - סניף רמת גן

נספח ב'-2

נוסח כתב ערבות לקיום תנאי החוזה - ערבות בדק

שם הבנק/ חברת הביטוח _____

מס' טלפון: _____

מס' פקס: _____

לכבוד
הביטוח הלאומי
רחוב יפו 217,
ירושלים

הנדון: כתב ערבות מס' _____

אנו ערבים בזה כלפיכם לסילוק כל סכום עד לסך 2% מהעסקה (במילים: שני אחוז מגובה ההתקשרות) שיוצמד למדד המחירים לצרכן מתאריך _____ (תאריך תחילת תוקף הערבות)

אשר תדרשו מאת: _____ (להלן "החייב") בקשר

עם הזמנה/חוזה _____.

אנו נשלם לכם את הסכום הנ"ל תוך 15 יום מתאריך דרישתכם הראשונה שנשלחה אלינו בכתב בדואר רשום, מבלי שתהיו חייבים לנמק את דרישתכם ומבלי לטעון כלפיכם טענת הגנה כל שהיא שיכולה לעמוד לחייב בקשר לחיוב כלפיכם, או לדרוש תחילה את סילוק הסכום האמור מאת החייב.

ערבות זו תהיה בתוקף עד לתאריך: _____.

דרישה על פי ערבות זו יש להפנות אל סניף בנק/חב' הביטוח שכתובתו: _____ שם הבנק/ חב' הביטוח

_____ כתובת סניף הבנק/חברת הביטוח

_____ מס' הבנק ומס' הסניף

ערבות זו אינה ניתנת להעברה ו/או להסבה.

_____ חתימה וחותמת מורשי חתימה

_____ שם מלא

_____ תאריך

ל.ו.



המוסד לביטוח לאומי

מכרז מס' ב(1032)2022 – שינוי מערך – סניף רמת גן

נספח ג' - מכרז מספר ב' (1032) 2022 – שינוי מערך – סניף רמת גן.

אישורי ביטוח בהסכם בין המוסד לביטוח לאומי לבין _____

תאריך	הנפקת	האישור
אישור קיום ביטוחים - ביטוח עבודות קבלניות / בהקמה		
אישור ביטוח זה מהווה אסמכתא לכך שלמבוטח ישנה פוליסת ביטוח בתוקף, בהתאם למידע המפורט בה. המידע המפורט באישור זה אינו כולל את כל תנאי הפוליסה וחריגיה. יחד עם זאת, במקרה של סתירה בין התנאים שמפורטים באישור זה לבין התנאים הקבועים בפוליסת הביטוח יגבר האמור בפוליסת הביטוח למעט במקרה שבו תנאי באישור זה מייטיב עם מבקש האישור.		
ממבקש האישור	המבוטח	מען הנכס המבוטח / כתובת ביצוע העבודות
שם: המוסד לביטוח לאומי	שם	מזמין עבודות
מספר זיהוי: 500500772	ת.ז.נ.פ.	
מען: רחוב יפו 217, ירושלים.	מען	

פרקי הפוליסה חלוקה לפי גבולות אחריות או סכומי ביטוח	מספר הפוליסה	נוסח ומהדורת הפוליסה	תאריך תחילה	תאריך סיום	גבול האחריות / סכום ביטוח / שווי העבודה		כיסויים בתוקף	נוספים
					מטבע	סכום		
שווי העבודה הסכום כולל מע"מ		ביט					יש לציין קוד כיסוי בהתאם לנספח ד'	
גניבה ופריצה							309 - ויתור על תחלוף לטובת מבקש האישור	
רכוש עליו עובדים					10% משווי הפרויקט	ש	313 - כיסוי בגין נזקי טבע	
רכוש סמוך					10% משווי הפרויקט	ש	314 - כיסוי גניבה פריצה ושוד	
רכוש בהעברה					5% משווי הפרויקט	ש	316 - כיסוי רעידת אדמה	
פינוי הריסות					5% משווי הפרויקט	ש	317 - מבוטח נוסף, קבלנים וקבלני משנה וכל מי שהמבוטח התחייב בכתב לבטחו.	
נזק עקיף מתכנון לקוי ועבודה לקויה חומרים לקויים					5% משווי הפרויקט	ש	318 - מבקש האישור	
שכר אדריכלים, מתכננים, מומחים, יועצים					10% משווי הפרויקט	ש	324 - מוטב לתגמולי הביטוח מבקש	
נזק ישיר מתכנון לקוי ועבודה לקויה חומרים לקויים					5% משווי הפרויקט	ש	אישור	
דרישות רשויות					5% משווי הפרויקט	ש	328 - ראשוניות	
ציוד ומתקנים					5% משווי הפרויקט	ש		
הוצאות דחופות, הוצאות מיוחדות					5% משווי הפרויקט	ש		

ל.ו.



המוסד לביטוח לאומי

מכרז מס' ב(1032)2022 - שינוי מערך - סניף רמת גן

צד ג'	ביט	4,000,000	ש	302 - אחריות צולבת 307 - קבלני משנה 309 - ויתור על תחלוף לטובת מבקש האישור 312 - כיסוי בגין נזק שנגרם משימוש בצמ"ה 315 - כיסוי לתביעות מל"ל 317 - מבוטח נוסף, קבלנים וקבלני משנה וכל מי שהמבוטח התחייב בכתב לבטחו. 318 - מבוטח נוסף מבקש האישור 328 - ראשוניות 329 - רכוש מבקש האישור יחשב כצד ג'
אחריות מעבידים	ביט	6,000,000 למקרה 20,000,000 לתקופת הביטוח	ש	309 - ויתור על תחלוף לטובת מבקש האישור 317 - מבוטח נוסף, קבלנים וקבלני משנה וכל מי שהמבוטח התחייב בכתב לבטחו. 318 - מבוטח נוסף מבקש האישור 328 - ראשוניות

פירוט השירותים (בכפוף, לשירותים המפורטים בהסכם בין המבוטח למבקש האישור, יש לציין את קוד השירות המתאים כפי המצוין בנספח ג'):
074 - שיפוצים

ביטול/שינוי הפוליסה
שינוי לרעת מבקש האישור או ביטול של פוליסת ביטוח, לא ייכנס לתוקף אלא 60 יום לאחר משלוח הודעה למבקש האישור בדבר השינוי או הביטול.

חתימת האישור
המבטח:

אישור קיום ביטוחים
תאריך הנפקת האישור _____

אישור ביטוח זה מהווה אסמכתא לכך שלמבוטח ישנה פוליסת ביטוח בתוקף, בהתאם למידע המפורט בה. המידע המפורט באישור זה אינו כולל את כל תנאי הפוליסה וחריגיה. יחד עם זאת, במקרה של סתירה בין התנאים שמפורטים באישור זה לבין התנאים הקבועים בפוליסת הביטוח יגבר האמור בפוליסת הביטוח למעט במקרה שבו תנאי באישור זה מיטיב עם מבקש האישור.

ממקש האישור	המבוטח	אופי העסקה	ממעמד מבקש האישור
-------------	--------	------------	-------------------

ל.ו.



המוסד לביטוח לאומי

מכרז מס' ב(1032)2022 - שינוי מערך - סניף רמת גן

אישור קיום ביטוחים		תאריך הנפקת האישור _____	
שם המוסד לביטוח לאומי	שם	שיפוצים	<input checked="" type="checkbox"/> מזמין שירותים <input checked="" type="checkbox"/> מזמין מוצרים
מספר זיהוי: 500500772	ת.ז.ח.פ.		
מען: רחוב יפו 217 ירושלים.	מען		

סוג הביטוח	מספר הפוליסה	נוסח ומהדורת הפוליסה	תאריך תחילה	תאריך סיום	גבול האחריות/ סכום ביטוח		כיסויים בתוקף	נוספים
					מטב	סכום		
חלוקה לפי גבולות אחריות או סכומי ביטוח אחריות המוצר		ביט			ש	4,000,000	302 - אחריות צולבת 309 - ויתור על תחלוף לטובת מבקש האישור 321 - מבטח נוסף בגין מעשי או מחדלי המבטח - מבקש האישור 328 - ראשוניות 332 - תקופת גילוי 12 חודש	
אחריות מקצועית					ש	1,000,000	301 - אובדן מסמכים 302 - אחריות צולבת 309 - ויתור על תחלוף לטובת מבקש האישור 321 - מבטח נוסף בגין מעשי או מחדלי המבטח - מבקש האישור 325 - מרמה ואי יושר עובדים 327 - עיכוב/שיהוי עקב מקרה הביטוח 328 - ראשוניות 332 - תקופת הגילוי 6 חודשים	

פירוט השירותים (בכפוף, לשירותים המפורטים בהסכם בין המבטח למבקש האישור, יש לציין את קוד השירות המתאים כפי המצוין בנספח ג'):
 074 - שיפוצים

ביטול/שינוי הפוליסה
 שינוי לרעת מבקש האישור או ביטול של פוליסת ביטוח, לא ייכנס לתוקף אלא 60 יום לאחר משלוח הודעה למבקש האישור בדבר השינוי או הביטול.

ל.ו.



המוסד לביטוח לאומי

מכרז מס' ב(1032)2022 - שינוי מערך - סניף רמת גן

חתימת האישור
המבטח:

ל.ו.



המוסד לביטוח לאומי

מכרז מס' ב(1032)2022 – שינוי מערך – סניף רמת גן

נספח ד'

תנאים כלליים: ב' (1032) 2022 – שינוי מערך - סניף רמת גן.

תוכן:

פרק א - כללי .

פרק ב' - לוח זמנים.

פרק ג' - הכנה לביצוע ומהלך עבודה.

פרק ד' - פקוח.

פרק ה' - השגחה, נזיקין וביטוח.

פרק ו' - עובדים.

פרק ז' - ציוד חומרים ופסולת.

פרק ח' - שינויים, תוספות הפחתות ומדידות.

פרק ט' - תשלומים.

פרק י' - סיום השלמה בדק תיקונים ואחריות.

פרק יא' – פרטי הקבלן, חתימה וחתימת.

א.ו.



המוסד לביטוח לאומי

מכרז מס' ב(1032)2022 – שינוי מערך – סניף רמת גן

פרק א' - כללי

1. תנאים כלליים אלה מחייבים ומהווים חלק בלתי נפרד מההסכם.
2. תנאים כללים אלה וכן המפרטים, העבודות וכתב הכמויות במכרז זה כפופים ומשלימים את המפרטים הכלליים ואופני המדידה לסוגי עבודות הנדונות בהוצאת הועדה המיוחדת, בהשתתפות משרד הביטחון, משרד העבודה, מע"צ ומשרד השיכון (הספר הכחול).
3. מחירי היחידות המופיעים בכתב הכמויות הם סופיים ולא יחולו עליהם תוספות כל שהן.
4. הקבלן ילמד את כל יתר הפרטים הדרושים שיש בהם חשיבות לבצוע העבודה הנדונה, הקבלן לא יוכל לדרוש תוספת מחיר כלשהי, בטענה כי לא ידע את הפרטים בקשר לעבודה המוצעת.
5. חתימת הקבלן על גבי מסמכי המכרז, הינה הסכמה לתנאים הרשומים והתחייבות לפעול בהתאם לתנאים המוכתבים ולפי המחירים, שרשם בכתב הכמויות.

פרק ב' - לוח זמנים

6. מועד צו התחלת העבודה יחשב 7 ימים מתאריך שליחת הודעת האימייל מנציג המוסד ו/או מפקח העבודה.
7. העבודה תבוצע ותסתיים תוך 45 ימי עבודה מיום מתן צו התחלת העבודה.
8. כל יום איחור במסירת העבודה לשביעות רצונו המלאה של המוסד, יחייב את הקבלן בסכום של 2,000 ₪.
9. קבלן אשר יזכה בעבודה, מתחייב לחתום על ההסכם שדוגמתו מצ"ב כנספח א' למסמכי המכרז.

פרק ג' - הכנה לביצוע ומהלך העבודה

10. שינויים שידרשו ע"י המוסד לאחר קבלת ההזמנה, אשר יגרמו לתוספת במחיר המאושר, יבוצעו כאמור בסעיפים 4 ד-ח' להסכם.
11. על הקבלן יהא לתאם מראש עם נציג המוסד במקום את סדרי כניסת העובדים, כלי העבודה והחומרים המובאים מטעמו לאתר, וזאת כדי למנוע פגיעה בעבודה השוטפת של עובדי המוסד / הסניף. כמו כן עבודות מרעישות ו/או מפריעות לעבודה השוטפת של עובדי המוסד (עפ"י חוות דעתו של נציג המוסד במקום), יבוצעו בשעות אחר הצהריים ו/או בימים מסוימים והכול בתאום עם נציג המוסד במקום וללא כל תוספת במחיר.
12. יש לקבל אשור מוקדם ובכתב מנציג המוסד לחומרים, לגוונים וכו'. חומרים יוחלפו באחרים רק במקרה של אי התאמה ביניהם לנדרש ו/או במקרה שהחומרים אינם בנמצא. חומר שיוחלף באחר על דעת הקבלן ואינו שווה ערך ו/או תחליפי לזה שבמפרטי המכרז, לפי קביעתו הבלעדית של המוסד, לא תשולם תמורה עבורו.
13. כל העבודה תבוצע בשלמותה בהתאם לתוכניות והמפרטים המצורפים, כל אי התאמה ו/או דבר שאינו ברור, יש להודיע למוסד עוד לפני תחילת הביצוע.

פרק ד' - פקוח

14. הפיקוח יעשה ע"י מפקח מטעם המוסד (להלן: "המפקח"), אשר יוגדר מראש לפני תחילת העבודה. אין המוסד מחויב לקחת מפקח מטעמו והדבר נתון לשיקול דעת המוסד בהתאם לאופי העבודה. במקרה כזה ישמש רפרנט הפרויקט שהוא נציג המוסד, כמפקח העבודה.
15. אין לפרש את הוראות המפקח, כנטילת אחריות. הקבלן יישאר אחראי בלעדי בגין טיב החומרים וטיב העבודה.
16. מטרת הפיקוח היא להבטיח שהקבלן יקיים את תנאי המכרז במלואם. השגחת המפקח אינה מקטינה מאחריות הקבלן.

l.c.o



המוסד לביטוח לאומי

מכרז מס' ב(1032)2022 – שינוי מערך – סניף רמת גן

17. המפקח רשאי להורות לקבלן על ביצוע כל שינוי שהוא בצורה, באופי, בסגנון או בכמות, והקבלן מתחייב למלא אחר הוראות המפקח במלואן.
18. באם התקדמות העבודה תראה איטית למפקח וזאת לפי שיקול דעתו, יורה המפקח בכתב על האמצעים שיש לנקוט בכדי לתגבר את קצב העבודה והקבלן מתחייב לנקוט מיד בכל האמצעים הדרושים. באם לא יעשה כן, רשאי המוסד לממש את הערבות ו/או לתקן בעצמו את הליקויים ולחייב את הקבלן בהוצאות התיקון ובתוספת 10% הוצאות משרד.

פרק ה' - השגחה, נזיקין וביטוח

19. כל ההוצאות, אמצעי הזהירות והביטוחים לכל נזק שהוא, שעלול להיגרם לאנשים או לרכוש כתוצאה מביצוע העבודה, וכן כל הוצאה אחרת הנדרשת לפי דין או לפי הוראה מצד רשות מוסמכת, יחולו על הקבלן בלבד.
20. הקבלן אחראי על כל קבלני המשנה המועסקים על ידו וכן לתאום ביניהם.
21. הקבלן יסדיר ביטוח כמפורט בסעיף 17 בהסכם (ביטוח) ובנספח ג' (אישור קיום ביטוחים).
- א. **לעניין הבטיחות בעבודה**, על הקבלן לבצע את העבודה כמתחייב ב"פקודת הבטיחות בעבודה תש"ל - 1970".
- ב. במידת הנדרש עפ"י פקודת הבטיחות הנ"ל יגיש הקבלן את כל האישורים הנדרשים בהתאם לאופי העבודה המתבצעת בשטח, כגון אישור עבודה בגובה למי שמבצע את העבודה בפועל.
22. הקבלן יישא במלוא האחריות עבור כל הנזקים, אשר יגרמו על ידו ו/או על ידי כל הבאים מטעמו במהלך ביצוע העבודות נשוא המכרז שבנדון.
23. הקבלן יהא אחראי לבעלי המקצוע השונים שהוא מעסיק, כמו לצד שלישי, ולמוסד לא תהיה כל אחריות כלפיהם בכל תביעה שהיא.
24. לא מילא הקבלן את הוראות המפקח או אחר התחייבויותיו ע"פ מכרז זה, יהא המוסד רשאי לסיים את העבודה במקומו על חשבון הקבלן בתוספת 10% הוצאות משרד ו/או להביא לביטול ההתקשרות ו/או לממש את ערבות הביצוע כולם יחד או כל אחד לחוד. האמור לעיל אינו גורע מכל פיצוי המגיע למוסד עפ"י כל דין.
25. הופסקה העבודה או הוצא נגד הקבלן צו פירוק ו/או פשיטת רגל, לא יוציא הקבלן כל ציוד שהוא מהאתר עד גמר ביצוע העבודה ע"י המוסד.

פרק ו' - עובדים

26. הקבלן יספק את כל החומרים הדרושים לביצוע העבודה נשוא מכרז זה וכן את כל כוח האדם הדרוש לשם כך.
27. הקבלן יעסיק מטעמו בשטח המוסד רק עובדים בעלי תעודת זהות ישראלית או בעלי אישורי עבודה כדין.
28. הקבלן מתחייב כי למען ביצוע העבודות נשוא ההסכם, לא יעסיק "עובדים זרים" למעט "מומחי חוץ" כהגדרתם בחוזר החשכ"ל 2001/44 מיום 10.10.01. הפרת התחייבות הקבלן בהתאם לסעיף זה הינה הפרה יסודית, אשר בגינה רשאי המוסד עפ"י שיקול דעתו הבלעדי לבטל הסכם זה ו/או לחלט את הערבות בהתאם לסעיף 18 להסכם וזאת מבלי לגרוע מזכויות המוסד עפ"י כל דין לרבות חוק החוזים (תרופות בשל הפרת חוזה), התשל"א-1970.
29. הקבלן יעסיק עובדים מקצועיים באתר. הורה המפקח על הרחקת עובד, יבצעה הקבלן לאלתר בין שהיא מנומקת ע"י המפקח ובין שהיא אינה מנומקת וזאת ללא כל פיצוי כספי ו/או אחר מהמוסד.
30. הקבלן מתחייב לקבל מראש הסכמה בכתב של המפקח להעסקת כל קבלן משנה, מובהר בזאת במפורש כי הסכמת המפקח למסירת כל חלק של העבודות לקבלן משנה או הפסקת עבודתו לא תפטור את הקבלן ולא תגרע מאחריותו המלאה לביצוע מלוא העבודה לפי כל תנאי מכרז זה, הקבלן לא יהיה רשאי לבוא בתביעות כלפי המוסד כתוצאה מהפסקת עבודת קבלן המשנה.

ל.ו.



המוסד לביטוח לאומי

מכרז מס' ב(1032)2022 – שינוי מערך – סניף רמת גן

31. הקבלן יעביר רשימת עובדיו שאמורים לתת שרות בסניפי המוסד (יחד עם האישורים שנדרשים ממנו לספק לקראת חתימת על ההסכם) ורשימה זו תועבר לאגף הביטחון של המוסד לבדיקתם ומתן אישורי כניסה לכל אחד ואחד מהעובדים שיציג הספק.
32. המוסד רשאי לדרוש מהקבלן להמציא אישורי רשויות הביטחון, לרבות משטרת ישראל, לגבי כל אחד מהמועסקים על ידו או הבאים מכוחו.
33. למען הסר ספק מוצהר בזה כי אין כל יחס של עובד ומעביד בין המוסד לבין הקבלן ו/או עובדיו ו/או קבלני המשנה שלו או הבאים מכוחו והמועסקים על ידו.

פרק ז' - ציוד, חומרים ופסולת

34. הקבלן מתחייב כי כל החומרים והמוצרים בהם ישתמש בעבודתו, יתאימו לדרישות התקנים הישראליים העדכניים ובהעדר תקן ישראלי לדרישות התקנים המצוינים במפרט העבודה או לתקן ארץ הייצור של החומר או המוצר, בו הוא משתמש.
35. על החומרים להיות מסוג נדרש במפרט הטכני.
36. החומרים יתאימו לתקן הנדרש וכאמור הקבלן יציג את החומרים בפני המפקח לשם אישורם מראש. חומרים וחלקים שיפסלו ע"י המפקח לא יושארו באתר, ויפונו על חשבונם של הקבלן.
37. לא ישאיר הקבלן חומר כל שהוא ברשות הרבים במשך כל זמן הביצוע, בין אם זו פסולת ו/או חומר חדש, ויהא אחראי לפנותו מהאתר. כל חומר וכלי עבודה של הקבלן ו/או מי מטעמו יונחו במקום ובצורה, שתמנע כל נזק לכל אדם ולרכוש.
38. כל פסולת שהיא, בין כתוצאה מהריסות ובין כתוצאה מעיבוד חומרים באתר, תועבר לשטח בבעלותו של הקבלן על חשבונם ועל אחריותו הבלעדית.

פרק ח' - שינויים, תוספות, הפחתות ומדידות

39. א. המוסד רשאי להורות בכל עת על כל שינוי, לרבות: צורתן, סוגן, גודלן, כמותן, גובהן וממדיהן של העבודות וכל חלק מהן הכול כפי שימצא לנכון, והקבלן מתחייב למלא אחר הוראותיו. שינוי משמעותו כל הוראה לביצוע חריגה מהתכניות המקוריות לאחר ביצועה בפועל. עלות השינוי תהא בהתאם למאגר המחירים לענף הבניה של חברת "דקל" ובהנחה של 10% יובהר כי כל עוד לא בוצעה העבודה, כפי שהוגדרה בתכנית המקורית, ניתן לתת הוראת שינוי ללא תוספת עלות. במקרה והעבודה, או הפריט אינם בנמצא במחירון "דקל" העלות תהא עפ"י ערך עבודה והחומרים בזמן מתן ההוראה לשינויים ובתוספת 15% מערך החומרים, כתמורה מלאה בגין העבודות, החומרים, ההוצאות הכלליות, ניהול העבודה והרווח. הקבלן ימציא למפקח כל מסמך הדרוש לגבי החומרים (תעודות משלוח, קבלות, חשבוניות מס וכו'). יש להעביר תעודות מקוריות ולא צילום.
- ב. הוראת המנהל ו/או הגורמים המוסמכים לחתום על הסכם זה מטעם המוסד על שינוי העבודות לפי סעיף קטן (א') תיקרא פקודת שינויים ותימסר לידי הקבלן בכתב מראש.
- ג. פקודת שינויים, שערך השינויים לרבות שינויים הכרוך בה, לרבות שינויים קודמים לפי פקודות כנ"ל - העולה על 10% מהסכום הנקוב בהסכם, ובלבד שהכמות בסעיף כל שהוא בכתב הכמויות לא יגדל למעלה מ- 50% מהכמות בהסכם לפי השינויים, פקודת השינויים לפי סעיף קטן זה תהיה חתומה אך ורק על ידי הגורמים המוסמכים לחתום על הסכם זה מטעם המוסד.
- ד. פקודת שינויים לפי סעיף זה תחייב את המוסד כל עוד ערך השינויים לרבות שינויים קודמים לפי פקודות כנ"ל, נעשו כאמור בסעיפים קטנים א', ב' ו' ג'.
- ה. המוסד רשאי להורות בכל עת על כל שינוי והקבלן מתחייב למלא אחר הוראותיו ובלבד שערך השינויים לא יגדל או יקטן למעלה מ- 25% מסכום ההסכם, או שהכמות בסעיף כל שהוא בכתב הכמויות לא תגדל למעלה מ- 50% מהכמות בהסכם לפני השינויים.

ל.ו.



המוסד לביטוח לאומי

מכרז מס' ב(1032)2022 – שינוי מערך – סיניף רמת גן

40. הכמויות בכתב הכמויות אינן כמויות סופיות. מדידות סופיות יבוצעו ויקבעו בשטח, בין נציג המוסד והקבלן.
41. לפני תחילת ביצוע העבודה יש לקחת מדידת כמויות באתר. הקבלן יודיע על כל אי התאמה לנציג המוסד.
42. מדידות ביניים טעונות אישור המפקח ותשמשה רק לשם תשלום ע"ח. תשלומים על חשבון אינם מהווים אשור על טיב העבודה וטיב הביצוע או כל אישור שהוא.
43. הקבלן יגיש חשבונית לתשלום אך ורק עפ"י מדידת כמויות שתקבע בשטח בינו לבין המוסד ולא רק בהסתמך על כתב הכמויות.

פרק ט' - תשלומים

44. עם גמר הביצוע יעביר הקבלן חשבון סופי ע"פ מדידת כמויות של כל העבודה הכוללת לשביעות רצונו המלאה של המוסד ולאחר מדידה סופית בשטח. עם אישור החשבון יעביר הקבלן חשבונית מס רשומה כחוק לצורך התשלום אל תחום בינוי ונכסים במשרד הראשי רחוב יפו 217 ירושלים.
45. מע"מ ישולם כנגד הגשת חשבונית מס רשומה כחוק בצירוף לכל חשבון שיאשר לתשלום.
46. התשלום יבוצע תוך 30 יום מיום קבלת החשבונית כדין ואישורה ע"י המוסד.
47. המוסד ינכה מהתשלומים מס במקור, בשיעור הקבוע בחוק אלא אם הקבלן ימציא למוסד מראש פטור או אישור על ניכוי המס בשיעור מוקטן משלטונות המס.
48. הוצאות הנסיעה הקשורות בביצוע העבודה תכללנה בהצעה. במסגרת העבודה יידרש הקבלן להגיע לאתר לשם הכרת האתר או לצורך פגישה עם נציג המוסד בעת ביצוע העבודה, מסירת העבודה וכו', כל זאת ללא תשלום נוסף.
49. במסגרת העבודה יידרש הספק להגיע לאתר לשם הכרת האתר, פגישה עם נציג המוסד בעת ביצוע העבודה, מסירת העבודה וכו' – כל זאת ללא תשלום נוסף.

פרק י' - סיום השלמה, בדיק תיקונים ואחריות

50. עם גמר הביצוע יתאם הקבלן את מועד מסירת העבודה עם נציג המוסד והמפקח ובמועד זה יירשם פרוטוקול, בו יפורטו כל העבודות והתיקונים הנדרשים, אם יהיו כאלה. אישר נציג המוסד כי העבודה הושלמה לשביעות רצונו המלאה, יראו במועד האישור מועד גמר ביצוע העבודה.
51. להבטחת טיב העבודה והחומרים ימציא הקבלן למוסד, כנגד תשלום מלוא התמורה, כתב ערבות בנקאית בערך 2% מהחשבון הסופי הכללי כולל מע"מ למשך 12 חודשים מיום סיום העבודה ("להלן ערבות הבדק") בנוסח שצורף כנספח ב' 2- למסמכי המכרז. הקבלן מתחייב לתקן על חשבונו את כל הליקויים שיתגלו בתוך תקופת הבדק וזאת תוך 7 ימים מיום הקריאה, (ובמקרים דחופים שאינם סובלים דיחוי - מיד עם דרישתו הראשונה של נציג המוסד). במידה והקבלן לא ימלא אחר דרישת המוסד כאמור, רשאי המוסד לממש את ערבות הבדק /או לתקן בעצמו את הליקויים ולחייב את הקבלן בהוצאות התיקון ובתוספת 10% הוצאות משרד.
52. בגמר העבודה ישאיר הקבלן את המקום נקי ומסודר לשביעות רצונו המלאה של נציג המוסד.



המוסד לביטוח לאומי

מכרז מס' ב(1032)2022 – שינוי מערך – סניף רמת גן

פרק יא' – פרטי הקבלן:

שם הקבלן _____ כתובת _____

מייל _____ פקס _____

טל' נייד _____ טל' _____

חתימה וחותמת _____ שם מורשה החתימה _____

תאריך _____

א.ו.



המוסד לביטוח לאומי

מכרז מס' ב(1032)2022 – שינוי מערך – סניף רמת גן

נספח ה' (1) : הצהרת הקבלן על מחזור כספי

לכבוד:

הביטוח הלאומי

אנו הח"מ _____ מורשי חתימה של הקבלן _____ (להלן – "הקבלן") מצהירים בזאת, לצורך השתתפות במכרז ב(1032) 2022, כי המחזור הכספי (הכנסות) הקבלן בתחום בניה ושיפוצים באחת מהשנים 2019, 2020, 2021, הינו כדלקמן:

<u>שנה</u>	<u>הכנסות בש"ח ללא מע"מ</u>
2019	_____
2020	_____
2021	_____

בכבוד רב,

חתימה וחותמת

שם מלא של מורשה/י חתימה

ל.א.ו



המוסד לביטוח לאומי

מכרז מס' ב(1032)2022 – שינוי מערך – סניף רמת גן

נספח ה' (2) : אישור רואה חשבון על מחזור כספי

[יודפס על נייר לוגו של משרד הרו"ח]

תאריך: _____

לכבוד

_____ (שם הקבלן)

הנדון : מחזור כספי (הכנסות) הקבלן

אנו משרד רו"ח _____, רואי החשבון המבקר של _____ המגישה הצעה למכרז ב' (1032) 2022, (להלן "הקבלן") מאשר/ת כי ביקרנו את ההצהרה של הקבלן בדבר היקף מחזור כספי (בהתאם לדרישות המכרז) הכלולה בהצעה של הקבלן למכרז האמור ואשר מתייחסת לכל אחת מהשנים 2019, 2020, 2021, מצורפת בזאת ומסומנת בחותמת משרדנו לשם זיהוי בלבד.

הצהרה זו הינה באחריות ההנהלה של הקבלן. אחריותנו היא לחוות דעה על ההצהרה בהתבסס על ביקורתנו.

ערכנו את ביקורתנו בהתאם לתקני ביקורת מקובלים בישראל ונקטנו את אותם נהלי ביקורת אשר ראינו אותם כדרושים לפי הנסיבות. הביקורת בוצעה במטרה להשיג מידה סבירה של בטחון שאין בהצהרה הנ"ל הצגה מוטעית מהותית. הביקורת כוללת בדיקה מדגמית של ראיות התומכות בסכומים ובמידע שבהצהרה.

הביקורת כוללת גם בחינה של כללי החשבונאות שיושמו ושל האומדנים המשמעותיים שנעשו על ידי ההנהלה של הקבלן וכן הערכת נאותות ההצגה בהצהרה בכללותה. אנו סבורים שביקורתנו מספקת בסיס נאות לחוות דעתנו.

לדעתנו, ההצהרה בדבר מחזור כספי משקפת באופן נאות מכל הבחינות המהותיות את המפורט בה וזאת בהתאם לרשומות עליהם התבססה.

בכבוד רב,

_____ חתימה וחותמת רואי החשבון

ל.ו.



המוסד לביטוח לאומי

מכרז מס' ב(1032)2022 – שינוי מערך – סניף רמת גן

נספח ו'

טבלת עבודות דומות

מספר	שם המשרד/המוסד	שם נציג המשרד/המוסד	היקף כספי בש"ח	שנת ביצוע העבודה	מספר טלפון
1.					
2.					
3.					
4.					
5.					

הקבלן נידרש לצרף רשימת 3 אתרים לפחות ולמלא את הטבלה שלהלן בהתאם.

- על הקבלן לפרט ע"ג דף זה רשימת 3 אתרים לפחות, בהם ביצע עבודות דומות בהיקף של 300,000 ₪ לפחות לכל אתר, בתקופת השנים 2019, 2020, 2021.
- על הקבלן לוודא שהטלפונים של נציגי המשרד/המוסד המפורטים על ידו הינם טלפונים פעילים ואשר שייכים כיום לשמות האנשים שמציין הקבלן.

חתימה וחותמת הקבלן _____

ל.א.ו



המוסד לביטוח לאומי

מכרז מס' ב(1032)2022 – שינוי מערך – סניף רמת גן

נספח ז'

לכבוד:
הביטוח הלאומי
ירושלים

פרטי הקבלן – דף קשר

שם המוסד / הקבלן / ה :

מס' עוסק מורשה:

כתובת:

מיקוד:

מס' טלפון:

מס' טלפון נייד:

מס' פקס:

מייל:

חתימה וחתימה, מורשה החתימה

תאריך

י.א.ו



המוסד לביטוח לאומי

מכרז מס' ב(1032)2022 – שינוי מערך – סניף רמת גן

נספח ח': תצהיר היעדר הרשעות בעבירות לפי חוק עובדים זרים וחוק שכר מינימום.

אני הח"מ _____ נושא ת.ז. שמספרה _____ מורשה חתימה מטעם _____
שמספרו _____ (להלן הקבלן) מצהיר/ה בזאת כדלקמן:

הנני מצהיר כי הקבלן פועל בהתאם לחוק עובדים זרים (איסור העסקה שלא כדין והבטחת תנאים הוגנים), התשנ"א – 1991 (להלן – "חוק עובדים זרים") וחוק שכר מינימום, התשמ"ז – 1987 (להלן – "חוק שכר מינימום").

מבלי לגרוע מהאמור לעיל, הנני מצהיר כי מתקיים בקבלן כדלהלן:
הקבלן ובעל הזיקה אליו לא הורשעו בפסק דין חלוט בעבירה לפי חוק עובדים זרים ו/או חוק שכר מינימום, בשנה שקדמה למועד האחרון להגשת ההצעות למכרז האמור בסעיף 1 לעיל (להלן – "מועד ההגשה").

אם הקבלן או בעל זיקה אליו הורשעו בפסק דין חלוט בשתי עבירות או יותר לפי חוק עובדים זרים / חוק שכר מינימום – ההרשעה האחרונה לא הייתה בשלוש השנים שקדמו למועד ההגשה.

הנני מצהיר כי הקבלן פועל בהתאם לחוק שכר מינימום, ומשלם שכר עבודה לעובדיו בקביעות כמתחייב מחוקי העבודה, צווי ההרחבה, ההסכמים הקיבוציים וההסכמים האישיים החלים עליו.
מבלי לגרוע מהאמור לעיל, הנני מצהיר כי מתקיים בקבלן אחד מאלה:
הקבלן או בעל זיקה אליו לא הורשעו בעבירה לפי חוק שכר מינימום.
הקבלן או בעל זיקה אליו הורשעו בעבירה אחת לפי חוק שכר מינימום, אך במועד ההגשה חלפה שנה לפחות ממועד ההרשעה.

הקבלן או בעל זיקה אליו הורשעו בשתי עבירות או יותר לפי חוק שכר מינימום, אך במועד ההגשה חלפו שלוש שנים לפחות ממועד ההרשעה האחרונה.
לעניין תצהיר זה:
"בעל זיקה" כל אחד מאלה:

תאגיד שבשליטת הקבלן, נושא משרה אצל הקבלן, בעל שליטה בקבלן, תאגיד אחר שבעל השליטה בקבלן הינו בעל השליטה גם בו.

תאגיד שהרכב בעלי מניותיו או שותפיו, לפי העניין, דומה במהותו להרכב כאמור של הקבלן, ותחומי פעילותו של התאגיד דומים במהותם לתחומי פעילותו של הקבלן.
מי שאחראי מטעם הקבלן על תשלום שכר עבודה.

אם הקבלן הינו תאגיד הנשלט שליטה מהותית – תאגיד אחר שנשלט שליטה מהותית בידי מי ששולט בקבלן.
"שליטה" – כמשמעותה בחוק ניירות ערך, התשכ"ח – 1968.

"שליטה מהותית" – החזקה של שלושה רבעים או יותר בסוג מסוים של אמצעי שליטה בתאגיד.
"הורשע" – הורשע בפסק דין חלוט, בעבירה לפי חוק שכר מינימום, שנעברה לאחר יום כ"ה בחשוון התשס"ג (31.10.2002).

הנני מצהיר כי שמי הוא _____, כי החתימה המופיעה בשולי גיליון זה היא חתימתי, וכי תוכן תצהירי אמת.

תאריך _____ שם המצהיר _____ חתימה וחותמת _____

1.0



המוסד לביטוח לאומי

מכרז מס' ב(1032)2022 – שינוי מערך – סניף רמת גן

נספח ט': תצהיר- קיום חובות בעניין שמירה על זכויות עובדים

אני הח"מ _____ ת.ז. _____ לאחר שהוזהרתי כי עלי לומר את האמת וכי אהיה צפוי לעונשים הקבועים בחוק אם לא אעשה כן, מצהיר/ה בזה כדלקמן:
הנני נותן תצהיר זה בשם _____ שהוא הגוף המבקש להתקשר עם המזמין במסגרת מכרז זה (להלן: "הקבלן"). אני מכהן כ_____ והנני מוסמך/ת לתת תצהיר זה בשם הקבלן.
הריני להצהיר בזאת כי ככל שהצעתו של הקבלן תוכרז כהצעה הזוכה במכרז, מתחייב הקבלן לעמוד בדרישות התשלומים הסוציאליים ושכר המינימום לעובדים וכן לקיים אחר כל החיקוקים המפורטים בתוספת להלן (להלן: "דיני העבודה") ובהתאם לחוקי עבודה עתידיים כפי שיהיו בתוקף בכל עת, וכן את האמור בהוראות ההסכמים הקיבוציים הכלליים שבין לשכת התיאום של הארגונים הכלכליים לבין ההסתדרות ו/או כל הסכם קיבוצי שנערך והוא בר תוקף בענף המתאים, או כפי שהסכמים אלה יוערכו או יתקנו בעתיד, לרבות צווי ההרחבה שהוצאו על פי הסכמים אלה על הקבלן כמעסיק לצורך אספקת השירותים וזאת, במהלך כל תקופת ההתקשרות ו/או כל תקופת התקשרות מוארכת.

- פקודת תאונות ומחלות משלוח יד (הודעה), 1945
- פקודת הבטיחות בעבודה, 1946
- חוק החיילים המשוחררים (החזרה לעבודה), תש"ט-1949
- חוק שעות עבודה ומנוחה, תשי"א-1951
- חוק חופשה שנתית, תשי"א-1951
- חוק החניכות, תשי"ג-1953
- חוק עבודת הנוער, תשי"ג-1953
- חוק עבודת נשים, תשי"ד-1954
- חוק ארגון הפיקוח על העבודה, תשי"ד-1954
- חוק הסכמים קיבוציים תשי"ז-1957
- חוק הגנת השכר, תשי"ח-1958
- חוק שירות התעסוקה, תשי"ט-1959
- חוק פיצויי פיטורים, תשכ"ג-1963
- חוק שירות עבודה בשעת חירום, תשכ"ז-1967
- חוק דמי מחלה, תשל"ו-1976
- חוק שכר מינימום, תשמ"ז-1987
- חוק שוויון ההזדמנויות בעבודה, תשמ"ח-1988
- חוק עובדים זרים (העסקה שלא כדיון), תשנ"א-1991
- חוק ביטוח בריאות ממלכתי, תשנ"ד – 1994
- חוק הביטוח הלאומי [נוסח משולב], תשנ"ה-1995
- חוק שכר שווה לעובדת ולעובד, תשנ"ו-1996
- חוק העסקת עובדים על ידי קבלני כוח אדם, תשנ"ו-1996
- סעיף 5א לחוק הגנה על עובדים (חשיפת עבירות ופגיעה בטוהר המידות או במינהל התקין), תשנ"ז-1997.
- פרק ד' לחוק שוויון זכויות לאנשים עם מוגבלות, תשנ"ח-1998
- סעיף 8 לחוק למניעת הטרדה מינית, תשנ"ח-1998
- חוק הודעה מוקדמת לפיטורים ולהתפטרות, תשס"א-2001

l.c.o



המוסד לביטוח לאומי

מכרז מס' ב(1032)2022 – שינוי מערך – סניף רמת גן

סעיף 29 לחוק מידע גנטי, תשס"א-2000
חוק הודעה לעובד (תנאי עבודה), תשס"ב-2002
חוק הגנה על עובדים בשעת חירום, תשס"ו-2006

ידוע לי כי המוסד לביטוח לאומי יהיה רשאי בכל עת לקבל תלושי שכר ופרטים אחרים בדבר תנאי העבודה לפיהם מועסקים עובדי, וזאת כדי לוודא את ביצועו של תצהיר זה.
ברור לי כי כל העובדים שיועסקו על-ידי לצורך מכרז זה הינם מועסקים במסגרת הארגונית שלי, ולא יתקיים בינם לבין המוסד לביטוח לאומי כל קשר של עובד-מעביד.

זה שמי, להלן חתימתי ותוכן תצהירי דלעיל אמת.

_____ **המצהיר**

אישור

אני הח"מ, _____, עו"ד, מאשר/ת כי ביום _____ הופיעה בפני במשרדי ברחוב _____ בישוב/עיר _____ מר/גב' _____ שזיהה/תה עצמו/ה על ידי ת.ז. _____ /המוכר/ת לי באופן אישי, ואחרי שהזהרתיו/ה כי עליו/ה להצהיר אמת וכי ת/יהיה צפויה לעונשים הקבועים בחוק אם לא ת/יעשה כן, חתם/ה בפני על התצהיר דלעיל.

_____ **תאריך** _____ **חותמת ומספר רישיון עורך דין**

_____ **חתימת עו"ד**

_____ **טלפון**

_____ **כתובת**

10.1



המוסד לביטוח לאומי

מכרז מס' ב(1032)2022 – שינוי מערך – סניף רמת גן

נספח י': תצהיר בדבר תאגיד בשליטת אישה

אישור רואה חשבון ותצהיר

קבלן העונה על הדרישות לתיקון לחוק חובת המכרזים (תיקון מס' 15), התשס"ג-2002 (בנספח זה - "החוק"), לעניין עידוד נשים בעסקים נדרש לצרף להצעתו אישור רו"ח ותצהיר מאושר על-ידי עורך-דין לפיו העסק הוא בשליטת אישה. להלן ההגדרות שנקבעו בסעיף 2ב לחוק:

- "אישור" -** אישור של רואה חשבון כי בעסק מסוים אישה מחזיקה בשליטה וכי לא התקיים אף אחד מאלה:
- (1) אם מכהן בעסק נושא משרה שאינו אישה – הוא אינו קרוב של המחזיקה בשליטה;
- (2) אם שלישי מהדירקטורים אינם נשים – אין הם קרובים של המחזיקה בשליטה;
- כהגדרתו בחוק הבנקאות (רישוי), התשמ"א-1981;
- "אמצעי שליטה"** - נשאת משרה בעסק אשר מחזיקה, לבד או יחד עם נשים אחרות, במישרין או בעקיפין, בלמעלה מ-50% מכל סוג של אמצעי השליטה בעסק;
- "נושא משרה" -** מנהל כללי, משנה למנהל כללי, סגן למנהל כללי, מנהל עסקים ראשי, וכל ממלא תפקיד כאמור בעסק אף אם תוארו שונה;
- "עסק" -** מוסד הרשומה בישראל שמניותיה אינן רשומות למסחר בבורסה ולא הוצאו לציבור על פי תשקיף, או שותפות הרשומה בישראל;
- "עסק בשליטת אישה" -** עסק אשר אישה מחזיקה בשליטה בו, ואשר יש לה, לבד או יחד עם נשים אחרות, היכולת לכוון את פעילותו, ובלבד שהתקיימו הוראות פסקאות (1) ו-(2) של ההגדרה אישור;
- בן זוג, אח, הורה, צאצא, ובן זוג של אח, הורה או צאצא;
- "קרוב" -** תצהיר של מחזיקה בשליטה שהעסק הוא בשליטת אישה.
- "תצהיר" -**

תצהיר

אני הח"מ נושאת ת"ז , לאחר שהוזהרתי כי עלי להצהיר את האמת, וכי אהיה צפויה לעונשים הקבועים בחוק אם לא אעשה כן מתחייבת ומצהירה בזאת כדלקמן:

הקבלן _____ נמצא בשליטתי בהתאם לחוק חובת המכרזים (תיקון מס' 15), התשס"ג-2002, לעניין עידוד נשים בעסקים. זהו שמי, זו חתימתי ותוכן תצהירי אמת.

חתימה _____

ל.ו.



המוסד לביטוח לאומי

מכרז מס' ב(1032)2022 – שינוי מערך – סניף רמת גן

אישור עו"ד

אני עו"ד _____ מ.ר. _____ מאשר בזה, כי ביום _____ התייצב בפני מר/גב' _____ המוכר/ת לי אישית / שזיהיתיו/ה לפי ת.ז. מס' _____, ולאחר שהזהרתיו/ה כי עליו/ה להצהיר את האמת, וכי יהיה/תהיה צפוי/ה לעונשים הקבועים בחוק אם לא יעשה/תעשה כן, אישר/ה את נכונות הצהרתו/ה דלעיל, וחתם/ה עליה בפני.

_____ חתימה וחותמת

_____ תאריך

אישור רואה חשבון

לבקשתכם וכרואי החשבון של _____ (להלן: "הקבלן") הנני מאשר כדלקמן:
אני מאשר בזאת כי:

הקבלן הינו עסק בשליטת אישה כהגדרתו בחוק הבנקאות (רישוי), התשמ"א-1981, ובהתאם לחוק חובת המכרזים (תיקון מס' 15), התשס"ג-2002, לעניין עידוד נשים בעסקים.
המחזיקה בשליטה בקבלן היא גב' _____ נושאת ת.ז. _____
וכי לא מתקיים אף אחד מאלה:

1. אם מכהן בעסק נושא משרה שאינו אישה – הוא אינו קרוב של המחזיקה בשליטה.
2. אם שלישי מהדירקטורים אינם נשים – אין הם קרובים של המחזיקה בשליטה.

בכבוד רב

_____ מספר רישיון

_____ רואה חשבון

י.א.ו



המוסד לביטוח לאומי

מכרז מס' ב(1032)2022 – שינוי מערך – סניף רמת גן

נספח יא' - 1

הצהרה בדבר העדפת תוצרת הארץ – שיעור המרכיב הישראלי

תאריך: ___/___/___

לכבוד
הביטוח הלאומי

אנו הח"מ _____ מורשה/י חתימה של הקבלן _____ (להלן – "הקבלן") מצהירים בזאת, לצורך השתתפות במכרז ב' (1032) 2022 – שינוי מערך - סניף רמת גן, כי שיעור מחיר המרכיב הישראלי מהווה לפחות 35% בהגשת הצעת המחיר.

בכבוד רב

חתימה וחותמת

שם מלא של מורשה/י חתימה

א.ו



המוסד לביטוח לאומי

מכרז מס' ב(1032)2022 – שינוי מערך – סניף רמת גן

נספח יא' -2

אישור רו"ח בדבר העדפת תוצרת הארץ – שיעור המרכיב הישראלי

[יודפס על נייר לוגו של משרד הרו"ח]

תאריך: _____

לכבוד

_____ (שם הקבלן)

הנדון: **שיעור מחיר המרכיב הישראלי עבור מכרז פומבי מס' ב'(1032)2022 המוגש על ידי חברת _____ בע"מ**

לבקשת _____ בע"מ (להלן: "הקבלן") וכרואי החשבון שלה, ביקרנו את הצהרת הקבלן מיום _____ עבור מכרז _____ כמפורט בנדון, בקשר לשיעור המרכיב הישראלי (כהגדרת מונח זה בתקנות חוק חובת המכרזים (העדפת תוצרת הארץ וחובת שיתוף פעולה עסקי) (התשנ"ה – 1995)) ממחיר ההצעה במכרז, המצורפת בזאת והמסומנת בחותמת משרדנו לשם זיהוי בלבד. הצהרה זו הינה באחריות הדירקטוריון וההנהלה של הקבלן. אחריותנו היא לחוות דעה כי בהצהרה הנ"ל בהתבסס על ביקורתנו.

ערכנו את ביקורתנו בהתאם לתקני ביקורת מקובלים בישראל, על פי תקנים אלה נדרש מאתנו לתכנן את הביקורת ולבצעה במטרה להשיג מידה סבירה של בטחון שאין בהצהרה הנ"ל הצגה מוטעית מהותית. הביקורת כוללת בדיקה מדגמית של ראיות התומכות בהצהרה הנ"ל, (בעיקרן ביקורת במסמכי המוסד לגבי מוצרים המיוצרים/מיובאים על ידה וכן הצהרות מספקי המשנה ו"דוחות מיוחדים" של רואי חשבון של ספקי משנה לביקורת הצהרות אלה). אנו סבורים שביקורתנו מספקת בסיס נאות לחוות דעתנו.

לדעתנו, ההצהרה הנ"ל משקפת באופן נאות, מכל הבחינות המהותיות, את המידע הכלול בה.

בכבוד רב,

חתימה וחותמת רואה החשבון

י.א.ו



המוסד לביטוח לאומי

מכרז מס' ב(1032)2022 – שינוי מערך – סניף רמת גן.

נספח יב'

אישור מורשי חתימה ודוגמאות חתימה

אני _____ מס' רישיון _____ מאשר את הפרטים הבאים לגבי
(שם מלא של עו"ד)

העוסק מורשה / המוסד הקבלן למכרז הנדון:

1. שם הקבלן (כפי שהוא רשום אצל רשם החברות / עוסק מורשה): _____
2. סוג התארגנות: _____
3. תאריך התארגנות / רישום: _____
4. מספר מזהה: _____
5. שמות מורשי החתימה, תפקידם ומספרי הזהות שלהם: _____

שם מורשה החתימה	מס' תעודת זהות	תפקידו	דוגמת חתימה

בברכה,

_____ חתימה וחותמת

_____ רישיון עו"ד

_____ שם מלא מספר

_____ טלפון

_____ כתובת

_____ תאריך

י.א.ו



המוסד לביטוח לאומי

מכרז מס' ב(1032)2022 – שינוי מערך – סניף רמת גן

נספח יג'

טבלת ריכוז תאריכים

התאריך	הפעילות
03.07.2023	כנס ספקים - רשות ואינו חובה
13.07.2023	מועד אחרון להגשת שאלות הבהרה בדואל: yorama@nioi.gov.il
27.07.23	מועד אחרון למענה המוסד על שאלות הבהרה באמצעות אתר האינטרנט דף הבית מדור מכרזים
13.08.23	מועד אחרון להגשת הצעות לתיבת המכרזים, על ההצעה להגיע עד השעה 12:00

במקרה של סתירה בין תאריכים אלה לבין תאריכים אחרים המופיעים בגוף המכרז,
קובעים התאריכים בטבלה זו.

סעיף	תאור	יח'	כמות	מחיר	סה"כ
00	הערות כלליות				
00.001	הערות כלליות				
	הערה: כל סעיפי המרכז כוללים אספקה והרכבה של המוצר בשלמותו באתר. כולל דוגמאות לאישור אדריכל. בנוסף כוללת העבודה העמדת פיגום נייד לרבות פיגום חשמלי באם ידרשו, כלול במחירי היח'				
	הערה: כל העבודות ואופני המדידה במסגרת פרויקט זה הינם לפי מפרט ביטוח לאומי. כל העבודות במסגרת מרכז/חוזה זה כוללת יצור, אספקה, התאמה והרכבה באתר עד גמר מושלם, כולל דוגמאות לאישור האדריכל. על הקבלן לדאוג לניקיון מידי יום בתחום העבודה וכן בכל דרכי הגישה אליו. עבור מילוי תנאי זה לא ישולם לקבלן ועליו להתחשב בכך בעת מילוי הצעתו. בגמר הפרויקט על הקבלן לדאוג לניקיון האזור שעבד ובכל דרכי הגישה אליו בדרגה של חברת ניקיון. עבור מילוי תנאי זה לא ישולם לקבלן ועליו להתחשב בכך בעת מילוי הצעתו.				
	סה"כ להערות כלליות				
	סה"כ להערות כלליות				
06	עבודות מסגרות ונגרות אומן				
06.001	עבודות ומסגרות ואומנות אומן				
	עבודות נגרות ומסגרות אומן כוללות בין היתר: או"ה משקופים, ביטון משקופים, או"ה הכנפיים, צביעת משקופים ודלתות בצבע שיבחר ע"י האדריכל כולל צבע בתנור, פירזול, סטופרים, מחזירי שמן, מתאמי סגירה וכל הציוד הנלווה הכל קומפלט כמפורט בכתב הכמויות, בתכניות וברשימות.				
	כאשר מוגדרת דלת אש הדלת כוללת במחיר האספקה וההתקנה מחזיר/מחזירי שמן תקניים לפי כמות הכנפיים, מתאם סגירת דלתות בדלתות דו כנפיות, אישור תו תקן לפי ת"י 1212 ומעצורי קיר למניעת פגיעת הכנף בקיר				

10.0

סה"כ	מחיר	כמות	יח'	תאור	סעיף
				חיזוק משקופים לקירות גבס בהתאם למפרטים של חברת אורבונד וכל העבודות הנדרשות לפעולה מושלמת כלול במחיר יחידה.	
		1.00	יח'	א"וה דלת לחדרי וועדה, עפ"י פרט ד-1	06.001.0010
		13.00	יח'	א"וה דלת למשרד כללי, עפ"י פרט ד-2	06.001.0020
		12.00	יח'	א"וה דלת לכניסות ראשיות, עפ"י פרט ד-4	06.001.0030
		3.00	יח'	א"וה דלת לארכיב, עפ"י פרט ד-6	06.001.0040
		1.00	יח'	א"וה מטבחון ארון תחתון וארון עליון במידות 190/60 על פי פרט אדריכלי.	06.001.0050
		1.00	יח'	א"וה מטבחון ארון תחתון וארון עליון במידות 195/60 על פי פרט אדריכלי.	06.001.0060
				סה"כ לעבודות ומסגרות ואומנות אומן	
				מחיצות אקוסטיות	06.002
		240.00	מ"ר	אספקה והתקנת מחיצות אלומיניום אקוסטיות (חלוקה בהתאם לתכניות העמדה), בעובי כולל של 9.5 ס"מ בשילוב בד אופק ועץ מלמין בגובה 170 ס"מ משולב במסגרת זכוכית 40 ס"מ גובה בחלקו העליון, כולל עמודי חיבור בין המחיצות ובקצוות חופשיות (המחיצות יעמדו עצמאית ויציבות בלא צורך בתמיכה ברהוט) כולל מעבר צנרת לכבילה עבור עמדות עבודה בתוך המחיצה ושילוב במחיצה עמדת עבודה כדוגמת סימה בוקס, כולל את כול העבודות האביזרים והאמצעים הדרושים לגימור מושלם.	06.002.0001
				סה"כ למחיצות אקוסטיות	
				סה"כ לעבודות מסגרות ונגרות אומן	
				עבודות אינסטלציה	07
		9.00	יח'	נק' ניקוז למאייד קסטה, הנקודה ממקום המאייד ועד לנקודת ניקוז סמוכה, כולל את כול האמצעים האביזרים והחומרים הדרושים לגימור מושלם.	07.0031
				עבודות אינסטלציה	07.001

10.0

שינוי מערך - סניף רמת גן
שינוי מערך - סניף רמת גן

סעיף	תאור	יח'	כמות	מחיר	סה"כ
	המחיר כולל בדיקת הצנרת בלחץ לפני הביטון ובדיקת כל צנרת הביוב לפני הביטון.				
	המחיר כולל מכסים לקופסאות ביקורת, כובעים לצנרת בגג וכל יתר אביזרי האינסטלציה על ספיחהם ומחבריהם הנחוצים לביצוע מושלם של העבודה.				
	מחיר הנקודות אינו כולל אסלות, ברזים (למעט ברזי ניל), כיורים וכל מוצר "לבן" אחר הקשור בעבודות האינסטלציה אלא אם כן צויין אחרת בגוף הסעיף.				
	צנרת המים תהיה מסוג SP תוצ' מצר פלסט או שו"ע. שימוש בצנרת אחרת דורש אישור המתכנן או המזמין בכתב.				
07.001.0010	נק' מים חמים/ קרים , הכוללת צנרת SP , כולל שרוליי בידוד למים חמים, מע' דלוחין, הרכבת כלים סניטריים, ביטון צנרת ברצפה, כולל חציבת הרצפה להעברת הצנרת והתחברות למקור מים קיים וכיסוי התעלה החצובה בבטון	יח'	6.00		
07.001.0020	נק' מים קרים בלבד למתקן מי קר	קומפ	3.00		
07.001.0030	נק' ניקוז למזגן, הנקודה ממקום מזגן ועד לנקודת ניקוז סמוכה, כולל את כול האמצעים האביזרים והחומרים הדרושים לגימור מושלם.	קומפ	7.00		
07.001.0031	נק' ניקוז למאייד, הנקודה ממקום המאייד ועד לנקודת ניקוז סמוכה, כולל את כול האמצעים האביזרים והחומרים הדרושים לגימור מושלם.	יח'	9.00		
07.001.0050	או"ה כיור רחצה "מיני נופר" בצבע לבן או שו"ע. המחיר כולל: סיפון ומחברים, איטום, חיבור לניקוז וכל היתר הדרוש לביצוע מושלם של העבודה.	יח'	4.00		
07.001.0051	או"ה כיור רחצה "קורל" בצבע לבן או שו"ע, המחיר כולל: סיפון ומחברים, איטום, חיבור לניקוז וכל היתר הדרוש לביצוע מושלם של העבודה.	יח'	2.00		
07.001.0060	או"ה ברז פרח לכיור דגם קליר של חמת פיה קצרה קבועה	יח'	4.00		
07.001.0061	או"ה ברז פרח לכיור דגם אורסט של חמת פיה גבוהה מסתובבת	יח'	2.00		

10.0

שינוי מערך - סניף רמת גן
שינוי מערך - סניף רמת גן

סעיף	תאור	יח'	כמות	מחיר	סה"כ
07.001.0070	או"ה סבוכה אנכית מנירוסטה 304 דגם A605 "היגיניק"	יח'	4.00		

א.ו.

סעיף	תאור	יח'	כמות	מחיר	סה"כ
07.001.0080	או"ה מתקן למגבות נייר צץ רץ נירוסטה 304 דגם "725 היגיניק"	יח'	4.00		
07.001.0090	או"ה פח תלוי מנירוסטה " 304 " היגיניק"	יח'	4.00		
07.001.0100	מראת קריסטל בלגי בעובי 6 מ"מ במידות 120/60 ס"מ	יח'	4.00		
	סה"כ לעבודות אינסטלציה				
	סה"כ לעבודות אינסטלציה				
08	מתקני חשמל				
08.017	נקודות מאור				
	<p>הערות: 1. העיקרון של מדידת נקודות (נק' מאור, בתי תקע וכד') הינו שכל נקודה כוללת את הצינורות והמוליכים או הכבלים, במרחק כלשהו של הנקודות מהלוח (חלקם קרובים ללוח וחלקם רחוקים). בנוסף, גם המרחק בין גופי התאורה (בשירשור) אינו משנה את המחיר הממוצע של הנקודה. ישנם מקרים שבהם נקבע מראש שהמדידה תהיה לפי אורך הצינורות והמוליכים או הכבלים והאביזרים ולא לפי נקודות. שתי שיטות מדידה אלו נכונות לפי הספר הכחול, פרק 08-מתקני חשמל.</p> <p>2. התקנה חשיפה היא התקנה סמויה העשויה להיות חשיפה באמצעות פתיחת פתחים או הורדת מכסים או סילוק מחיצות.</p> <p>3. נקודת מאור היא יציאה לגוף תאורה או למאוורר המחובר למעגל מאור. לדוגמה: אם 5 גופי תאורה מופעלים ע"י מפסק אחד - התשלום יחושב לפי 5 נק' מאור.</p>				
08.017.0010	נקודת מאור מושלמת במעגל חד פזי לרבות צינורות בהתקנה גלויה או חשיפה, כבלי נחושת N2XY/FR ו/או מוליכי נחושת עם בידוד P.V.C בחתך 1.5 מ"מ מהלוח עד היציאה מהתקרה או הקיר ועד המפסקים, מפסק/י זרם יחיד או כפול או דו קוטבי או חילוף או צלב או לחצנים או מוגן מים או משוריין, דגם מיראז' כדוגמת "ארכה" או ש"ע ומוליך נוסף עבור נקודה לתאורת חירום, אם נדרש, לרבות זו תליה	נק'	310.00		
08.017.0120	תוספת לנקודת מאור עבור אביזר מ"ז "גוויס" דגם "SYSTEM" או ש"ע	יח'	100.00		
08.017.0130	תוספת לנקודת מאור עבור אביזר מ"ז כפול "גוויס" דגם "SYSTEM" או ש"ע	יח'	92.00		
08.017.9000	ניתוק וביטול נקודת מאור לרבות פרוק מוליכים ומ"ז.	יח'	160.00		
08.017.9100	שיפוץ נקודת מאור או נקודת בית תקע קיימת לרבות החלפת אביזר שקע או מ"ז למאור, בדיקת הארכה לנקודה והחלפת מוליכים כנדרש.	יח'	55.00		

150

סעיף	תאור	יח'	כמות	מחיר	סה"כ
	סה"כ לנקודות מאור				
08.018	נקודות בתי תקע				
08.018.0010	נקודת בית תקע מושלמת עשויה כבלי נחושת N2XY/FR ו/או מוליכי נחושת עם בידוד P.V.C בחתך 3X1.5 מ"מ, מושחלים בצנרת בהתקנה סמויה או חשיפה, מהלוח עד בית התקע וכן בית תקע 16 אמפר, דגם מיראז' כדוגמת "ארכה" או ש"ע, מותקן תה"ט, לרבות מתאמים ותיבות הסתעפות, הכל מושלם	נק'	45.00		
08.018.0030	תוספת לנקודת בית תקע עבור ב"ת כפול להתקנה ע"הט או תה"ט	יח'	40.00		
08.018.0070	תוספת לנקודת בית תקע עבור כבלים ו/או מוליכים 2.5 מ"מ"ר	יח'	45.00		
08.018.0180	עמדת עבודה הכוללת רב בתי תקע דוגמת "ע.ד.א. פלסט" דגם D14 או ש"ע ל-4 אביזרים, לרבות 2 בתי תקע 1, A16 נקודות בית תקע A16 עם צנרת ומוליכים 2.5 מ"מ"ר, מתאמים לשקעי תקשורת ומודולים עוורים, צנרת 25 קוטר הכנה לתקשורת וטלפוניה עם חוט משיכה ללא אביזרים.	יח'	8.00		
08.018.0190	עמדת עבודה הכוללת רב בתי תקע דוגמת "ע.ד.א. פלסט" דגם D18 או ש"ע ל-8 אביזרים, לרבות 6 בתי תקע 2, A16 נקודות בית תקע A16 עם צנרת ומוליכים 2.5 מ"מ"ר, מתאמים לשקעי תקשורת ומודולים עוורים, צנרת 25 קוטר הכנה לתקשורת וטלפוניה עם חוט משיכה (2 נקודות מתח נמוך ללא אביזרים).	יח'	65.00		
08.018.0230	עמדת עבודה הכוללת: רב בתי תקע דוגמת ע.ד.א. פלסט דגם D18 לרבות: 1 נקודת בית תקע מושלמת בכבל N2XY עם 2 אביזרים A16 דגם ישראלי לחשמל רשת, 1 נקודת בית תקע A16 עם 2 אביזרים דגם ישראלי ל UPS, - שתי נקודות תקשורת מושלמות בכבל CAT-5E כולל אביזר וחיבור בשני הקצוות.	יח'	9.00		
08.018.0320	A16 עם 6 אביזרים דגם ישראלי, 1 נקודת בית תקע 4 אביזרים דגם ישראלי ל UPS 4 נקודות תקשורת מושלמת CAT_6A כולל כבל CAT_7 לכול נקודת תקורת מסדרת כבלי GOGA מותאם לעבודה בקצב 10G	יח'	2.00		
08.018.9000	ניתוק וביטול נקודת בית תקע לרבות פירוק מוליכים ושקע, שאינם כלולים בפרוק הקירות.	נק'	140.00		
	סה"כ לנקודות בתי תקע				
08.019	נקודות חשמל שונות				

ל.ו.

סעיף	תאור	יח'	כמות	מחיר	סה"כ
08.019.0010	נקודת דוד מים חמים לרבות מ"ז דו קוטבי עם מנורת סימון ושלט, דגם מיראז' כדוגמת "ארכה" או ש"ע, מפסק ביטחון ליד הדוד (אם נדרש), כבלי נחושת N2XY/FR ו/או מוליכי נחושת עם בידוד P.V.C בחתך 3x1.5 ממ"ר (או 3X2.5 ממ"ר כנדרש), מושחלים בצנרת בהתקנה סמויה או חשיפה, מלוח החשמל עד הדוד, חיבור חשמלי לדוד המים, לרבות צינור הגנה מהיציאה מהקיר עד הדוד, הכל מושלם קומפלט	נק'	3.00		
08.019.0100	נקודה למזגן בכבלי נחושת N2XY/FR ו/או במוליכים 3X2.5 ממ"ר בצנרת בקוטר 20 מ"מ, בהתקנה סמויה או חשיפה מלוח החשמל עד הנקודה וכן בית תקע למזגן, דגם מיראז' כדוגמת "ארכה" או ש"ע	נק'	16.00		
08.019.0165	נקודה למזגן (תלת פזי) עם מגען לרבות לחצני הפעלה/הפסקה, עם השהיה בהפעלה, בכבלי נחושת N2XY/FR ו/או במוליכים 5X1.5 ממ"ר, בהתקנה סמויה או חשיפה מלוח החשמל עד הנקודה וכן בית תקע למזגן, דגם בריטי	נק'	2.00		
08.019.0167	תוספת לנקודת מזגן תלת פזי, עבור מוליכים בחתך 2.5 ממ"ר	יח'	2.00		
08.019.0700	נקודת הכנה למערכת מתח נמוך (אינטרקום, גלאי עשן, מחשב, רמקולים וכדו') עשויה צנרת בקוטר כנדרש עם חוט משיכה, קופסאות הסתעפות ותיבות מעבר בהתקנה סמויה או חשיפה, לרבות הקיום מתיבת ההסתעפות המרכזית עד נק' ההכנה לרבות מכסה פלסטי מחוזק בברגים לתיבת היציאה	נק'	105.00		
08.019.9700	פירוק נקודות חשמל במשרד (כה, מאור, מתח נמוך וכד') לרבות פירוק גופי תאורה ותעלות כבלים (לא כולל לוח חשמל) עד קבלת משרד נקי. המחיר לפי שטח המשרד	מ"ר	770.00		
	סה"כ לנקודות חשמל שונות				
08.023	תעלות כבלים				
08.023.0100	תעלות ברוחב 100 מ"מ ובעומק 85 מ"מ, מרשת ברזל מגולוון לרבות חיזוקי ברזל, מתלים, קשתות, זוויות, מחברים, ומהדקי הארקה כדוגמת "ארכה" או ש"ע	מ'	120.00		
08.023.0110	תעלות ברוחב 200 מ"מ ובעומק 85 מ"מ, מרשת ברזל מגולוון לרבות חיזוקי ברזל, מתלים, קשתות, זוויות, מחברים, ומהדקי הארקה כדוגמת "ארכה" או ש"ע	מ'	120.00		
08.023.0202	תעלות ברוחב 30 מ"מ ובעומק 17 מ"מ מפלסטיק, קבועות על מבנה או תלויות מהתקרה, לרבות מכסה וחיזוקי ברזל, דוגמת "פלגל" או ש"ע	מ'	120.00		
08.023.0205	תעלות ברוחב 30 מ"מ ובעומק 25 מ"מ מפלסטיק, קבועות על מבנה או תלויות מהתקרה, לרבות מכסה וחיזוקי ברזל, דוגמת "פלגל" או ש"ע	מ'	180.00		

10

סעיף	תאור	יח'	כמות	מחיר	סה"כ
08.023.0220	תעלות ברוחב 25 מ"מ ובעומק 60 מ"מ מפלסטיק, קבועות על מבנה או תלויות מהתקרה, לרבות מכסה וחיזוקי ברזל, דוגמת "פלגל" או ש"ע	מ'	180.00		
08.023.0240	תעלות ברוחב 60 מ"מ ובעומק 60 מ"מ מפלסטיק, קבועות על מבנה או תלויות מהתקרה, לרבות מכסה וחיזוקי ברזל, דוגמת "פלגל" או ש"ע	מ'	120.00		
08.023.0270	תעלות ברוחב 120 מ"מ ובעומק 60 מ"מ מפלסטיק, קבועות על מבנה או תלויות מהתקרה, לרבות מכסה וחיזוקי ברזל, דוגמת "פלגל" או ש"ע	מ'	120.00		
	סה"כ לתעלות כבלים				
08.026	חציבות ושונות בעבודות חשמל				
08.026.0010	חציבה בקירות בלוקים עבור הנחת קו חשמל בצינור בקוטר עד 32 מ"מ, לרבו תיקוני טיח, מושלם.	מ'	30.00		
08.026.0030	חציבה בקיר או ברצפת בטון בעובי עד 20 ס"מ למעבר כבלי חשמל, במידות עד 20X25 ס"מ לרבות תיקוני טיח.	יח'	40.00		
08.026.0300	שלט סנדביץ חרוט עם כיתוב בצבע כנדרש במידות 20X70 מ"מ	יח'	30.00		
08.026.0310	שלט סנדביץ חרוט עם כיתוב בצבע כנדרש במידות 40X80 מ"מ	יח'	12.00		
08.026.0311	שלט סנדביץ חרוט עם כיתוב בצבע כנדרש במידות 50X100 מ"מ	יח'	10.00		
	סה"כ לחציבות ושונות בעבודות חשמל				
08.035	מוליכי נחושת גלויים				
08.035.0009	מוליכי נחושת גלויים בחתך 10 מ"מ, טמונים בקרקע ו/או מושחלים בצינור ו/או על סולם כבלים לרבות חיבור בשני הקצוות, כדוגמת "ארכה" או ש"ע	מ'	140.00		
08.035.0010	מוליכי נחושת גלויים בחתך 16 מ"מ, טמונים בקרקע ו/או מושחלים בצינור ו/או על סולם כבלים לרבות חיבור בשני הקצוות, כדוגמת "ארכה" או ש"ע	מ'	80.00		
	סה"כ למוליכי נחושת גלויים				
08.040	הארקות והגנות אחרות				
08.040.0030	פסים להשוואת פוטנציאלים עשויים מנחושת בחתך 40/4 מ"מ עבור 7 מוליכים	יח'	5.00		

100

סעיף	תאור	יח'	כמות	מחיר	סה"כ
08.040.0035	פסים להשוואת פוטנציאלים עשויים מנחושת במידות 40x40x4 מ"מ	יח'	4.00		
08.040.0200	נקודת הארקה במוליך 10 מ"מ לאלמנט מתכתי או לצנרת מים (עבור המוליך משולם בנפרד), לרבות בורג מחובר או מרותך לציוד, דיסקיות, נעל כבל, שילוט וכל יתר הנדרש לחיבור הנקודה	נק'	45.00		
	סה"כ להארקות והגנות אחרות				
08.043	בדיקות בודק מוסמך, סריקות תרמוגרפיות ועוצמת תאורה למתקני חשמל				
08.043.0020	בדיקת מתקן חשמל מסחרי בגודל עד 250X3 אמפר ע"י בודק מוסמך לרבות תשלום עבור הבדיקה, הגשת תוכניות וסיוע לבדוק בעריכת המדידות	קומפ	5.00		
	סה"כ לבדיקות בודק מוסמך, סריקות תרמוגרפיות ועוצמת תאורה למתקני חשמל				
08.044	איטום מעברים נגד אש				
08.044.0028	איטום אש לפתח בקיר או רצפת אש או איטום כנגד דליפת גז כיבוי אש ללא מעבר תעלות וכבלים למשך שעתיים, בשטח מעל 0.2 מ"ר. האיטום יעשה ע"י השמת צמר סלעים או לוח חסין אש ועליו מריחת מסטיק מסוג "איטומסט FR" או "LC" או "LCI" או "JBK ACRYLIC" או ש"ע	מ"ר	2.00		
08.044.0032	ציפוי כבלי חשמל בחומר עמיד באש עד שעתיים, מעל ארונות חשמל או לפני ואחרי מעבר תקרות או קירות אש, הציפוי בהתזה או במריחה של מסטיק אלסטומרי חסין אש ייעודי מסוג "CABLE SPRAY" או "JBK ACRYLIC" או ש"ע. המדידה לפי מ"ר השטח המטופל	מ"ר	2.00		
	סה"כ לאיטום מעברים נגד אש				
08.062	מא"זים אופיין C				
08.062.0060	מא"ז אופיין C לזרם 10-32 אמפר חד קוטבי, כושר ניתוק 10 קילואמפר	יח'	24.00		
08.062.0250	מא"ז אופיין C לזרם 10-32 אמפר תלת קוטבי, כושר ניתוק 10 קילואמפר	יח'	12.00		
08.062.9005	פירוק מא"ז חד פזי בלוח חשמל לרבות אספקה והתקנת מא"ז חדש 10KA בגודל עד 32X1 אמפר	יח'	25.00		
08.062.9020	פירוק מא"ז תלת פזי בלוח חשמל לרבות אספקה והתקנת מא"ז תלת פזי חדש 10KA בגודל עד 40X3 אמפר	יח'	12.00		
	סה"כ למא"זים אופיין C				

סעיף	תאור	יח'	כמות	מחיר	סה"כ
08.066	ממסרים ומגענים				
08.066.0060	ממסר צעד דו קוטבי 16A, דוגמת גוויס או ש"ע	יח'	24.00		
08.066.0210	ממסר פחת 2X40 אמפר רגישות 30 מיליאמפר דגם A תוצרת "HAGER" כדוגמת חב' "מולכו" או גוויס כדוגמת "ארכה" או ש"ע	יח'	12.00		
08.066.0230	ממסר פחת 4X40 אמפר רגישות 30 מיליאמפר דגם A תוצרת "HAGER" כדוגמת חב' "מולכו" או גוויס כדוגמת "ארכה" או ש"ע	יח'	18.00		
08.066.9010	פירוק ממסר פחת לרבות אספקה והתקנת ממסר פחת חדש 2X40 אמפר רגישות 30 מיליאמפר דגם A	יח'	12.00		
08.066.9030	פירוק ממסר פחת לרבות אספקה והתקנת ממסר פחת חדש 4X40 אמפר רגישות 30 מיליאמפר דגם A	יח'	18.00		
	סה"כ לממסרים ומגענים				
08.071	מפסקי זרם למאור				
08.071.0200	מפסק יחיד למאור 16A דגם "SYSTEM" תוצרת "גוויס" או ש"ע תה"ט לרבות מכסה ומתאם	יח'	16.00		
	סה"כ למפסקי זרם למאור				
08.072	בתי תקע				
08.072.0010	בתי תקע להתקנה תה"ט, 16 אמפר	יח'	20.00		
	סה"כ לבתי תקע				
08.083	גופי תאורת חרום				
	הערה: כל גופי התאורה כוללים התקנה מושלמת.				
08.083.0500	גוף תאורת חירום שקוע 3W חד תכליתי להתמצאות נורת LED 3W בעוצמה של LM 180 זמן גיבוי 180 דקות מתאים להתקנה עד 5 מטר גובה, מק"ט EL100X2911EMLED, דוגמת ecoled או ש"ע, לרבות חיזוקים לתקרה, מותקן מושלם	יח'	43.00		
08.083.3000	שלט הכוונה דו תכליתי להתקנה שקועה או חיצונית, 2 מערכות לדים נפרדות לרבות סוללות ניקל מטל, 180 דקות פעולה, תקן ישראלי, כדוגמת אלקטרולייט דגם EL716/723 או ש"ע, מותקן מושלם	יח'	18.00		
	סה"כ לגופי תאורת חרום				
08.085	תאורת לדים - פנים				

מספר פנימי: 30 (מספר ייחודי: 787845)

דסק ע"י "חובנת דקל" - חיפה 04-8145400

אתר דקל www.dekel.co.il

שינוי מערך - סניף רמת גן
שינוי מערך - סניף רמת גן

סעיף	תאור	יח'	כמות	מחיר	סה"כ
08.085.0879	גוף תאורת לד שקוע 595X595 מ"מ פאנל בק לייט 08 דגם 5Z00389 או ש"ע, 40W לרבות חיזוקים לתקרה, מותקן מושלם	יח'	241.00		
	סה"כ לתאורת לדים - פנים				
	סה"כ למתקני חשמל				
09	עבודות טיח				
09.0001	תיקוני טיח פנים בכול שטח העבודה לפי הצורך, גם לאחר עבודות קבלנים אחרים, בשטחים קטנים, רצועות וכו' לרבו התחברות והתאמה לקיים, תיקונים מסביב לפתחים, דלתות שנפרצו וחיבורי קירות שנהרסו הכול עד לגימור מושלם מוכן לצבע.	קומפ	1.00		
	סה"כ לעבודות טיח				
10	עבודות ריצוף וחיפוי				
10.001	עבודות ריצוף וחיפוי				
	כל עבודות הריצוף והחיפוי כוללות עבודה בשטחים מעוגלים, כולל ריצוף באלכסונים ללא הבדל, כולל ביצוע רובה, פסי פליז, פינות אלומיניום או ביצוע גרונג, לפי בחירת האדריכל, בגין עבודה המפורטת בהערה לא תשולם כל תוספת מחיר ותהיה כלולה במחירי הסעיפים השונים בפרק זה				
	כל עבודות הריצוף הינן בהדבקה ע"ג ריצוף קיים וכוללות דבק				
	פוגה מינימלית 3 מ"מ.				
	יש להשתמש בספייסרים יעודיים בעת הריצוף.				
10.001.0010	חיפוי קירות לעמדת כיור בחדר וועדה רפואית בקרמיקה במידות 30/90 ס"מ בגוון לבן, כולל רובה אקרילית בגוון תואם עד גובה 120 ס"מ	מ"ר	16.00		
10.001.0020	תיקון ריצוף קיים לאחר עבודות קבלנים במשטחים קטנים בגרניט פורצלן דגם תואם את הקיים בכול שטח העבודות בפרויקט, כולל רובה אפוקסית תואמת של מיסטר פיקס או ש"ע	קומפ	1.00		

שינוי מערך - סניף רמת גן
שינוי מערך - סניף רמת גן

סעיף	תאור	יח'	כמות	מחיר	סה"כ
10.001.003C	ריצוף קומה 2 (עמדות דלפק) באריחי גרניט פורצלן במידות 60/60 ס"מ, אפור בטון מחברת שרוני דגם קולט גרני או ש"ע, דוגמא לאישור האדריכל, המחיר כולל כל הנדרש לישום הריצוף בכל שיטה שתאושר ע"י המפקח (הדבקה, מדה מתפלסת, חול מיוצב וכו'. עלות השתית הנדרשת כלולה במחיר הריצוף). עד גמר מושלם כולל התאמה לגובה ריצוף השטחים הסמוכים לרבות סרגלי אלומיניום וספים. חומר הומוגני, כולל ביצוע רובה צמנטית תוצרת חב' מיסטר פיקס או ש"ע בגוון לבחירת האדריכל.	מ"ר	105.00		
10.001.004C	שיפולים ממין הריצוף הנ"ל בגובה 7 ס"מ.	מ'	85.00		
10.001.005C	משטח אבן קיסר למטבחון (קומת קרקע ועדות נכות) בגוון לבחירת אדריכל כולל עיבוד פתח לכיור ברז סבונים וכו כולל שפה מעוגלת. במידות 190/65 ס"מ	קומפ	1.00		
10.001.006C	משטח אבן קיסר למטבחון (קומת 2 עמדות דלפק) בגוון לבחירת אדריכל כולל עיבוד פתח לכיור ברז סבונים וכו כולל שפה מעוגלת. במידות 195/65 ס"מ	קומפ	1.00		
	סה"כ לעבודות ריצוף וחיפוי				
	סה"כ לעבודות ריצוף וחיפוי				
11	עבודות צבע				
11.001	עבודות צבע				
	<p>מחירי היחידה בפרק זה כוללים צביעת הסניף השכבת הצבע האחרונה לאחר גמר כל עבודות הבינוי וההתאמה של כל עבודות הקבלנים והספקים ואיכלוס הסניף לרבות תיקוני הצבע הנדרשים, עטיפת הריהוט בפוליאיתילן בעובי 100 מיקרון לפחות והדבקתו לשמירה מנזקי אבק וצבע והסרתו בתום העבודות. הכל קומפלט ומוכן למסירה.</p>				

15.0

סעיף	תאור	יח'	כמות	מחיר	סה"כ
11.001.0010	חידוש צביעת קירות ותקרות פנים, בצבע מסוג סופרקריל, בגוון עפ"י תואם בשטח והנחיות האדריכל, בשתי שכבות לפחות עד לקבלת גוון אחיד המחיר כולל ביצוע כל ההכנות הדרושות בקירות ובתקרה הקיימת טרם ביצוע הצבע. העבודה כוללת פיגום	מ"ר	2,500.00		
11.001.0030	צבע "סופרלק" או "פוליאור" או ש"ע על דלתות קיימות במידות 80-90/210 ס"מ לרבות המשקוף, שתי שכבות צבע עליון, כולל את כל ההכנות והעבודות הדרושות לגימור מושלם	יח'	15.00		
11.001.0040	צביעת דלתות ומשקופים כנ"ל אך במידות: 80-90/250	יח'	5.00		
	סה"כ לעבודות צבע				
	סה"כ לעבודות צבע				
12	עבודות אלומיניום				
12.001	עבודות אלומיניום				
	מחירי היחידה כוללים גם את כל המפורט ברשימות האלומיניום, במיפרט המיוחד, בפרטים בתוכניות, בהנחיות יועץ אקוסטיקה, בהנחיות יועץ הבטיחות ושאר יועצי הפרויקט. הכל קומפלט מושלם וקבוע במקומו.				
	כל הזכויות יהיו מחוסמות ויהיו עפ"י ת"י.				
	מחירי היחידה כוללים הכנת תוכנית SHOP DRAWINGS של היצרן והגשתן טרם תחילת הייצור לאישור האדריכל.				
	מחירי היחידה כוללים גם את כל הפרזול כנדרש לרבות מחזירי שמן, מעצורים, ידיות בהלה, צירים, מנעולים, מדבקות נגישות,				
	מחירי היחידה כוללים את כל עבודות הסיתות, החציבה, ההתאמה, השלמות בנייה/בטון, התאמת מידות הפתחים הקיימים למידות האלמנטים וכיו"ב, הקשורות בהרכבת חלקי האלומיניום, אשר נובעים מאי התאמת מידות הפתחים וכן גם ביצוע כל התיקונים הנדרשים כגון תיקוני ריצוף, טיח, בנייה, בטון, צבע וכו'.				
	מחירי היחידה כוללים גם משקופים עיורים ככל שידרש.				

150

סעיף	תאור	יח'	כמות	מחיר	סה"כ
12.001.0010	ויטרינה קבועה כולל דלת אלומיניום לחדר מנהל מחלקה קומה 1 (נפגעי עבודה) עפ"י פרט א-1	יח'	1.00		
12.001.0020	ויטרינה קבועה כולל דלת אלומיניום לחדר מנהל מחלקה קומה 1 עפ"י פרט א-2	יח'	1.00		
12.001.0021	ויטרינה קבועה כולל דלת אלומיניום לחדר מנהל מחלקה קומה 3 עפ"י פרט א-3	יח'	1.00		
12.001.0030	ויטרינה כנ"ל	מ"ר	10.00		
	סה"כ לעבודות אלומיניום				
	סה"כ לעבודות אלומיניום				
15	מיזוג אויר				
15.064	אביזרי פיזור אויר				
15.064.0020	מפזר אוויר תקרתי בדומה לתוצרת "מטלפרס" HB צבוע בתנור בשטח גדול -0.085 מ"ר לרבות וסת כמות אוויר.	מ"ר	3.00		
15.064.0110	שבכות אוויר חוזר, צבוע בתנור, בשטח גדול מ-0.085 מ"ר לרבות וסת כמות אוויר	מ"ר	0.72		
15.064.0111	מתאם בודד למפזר אוויר אספקה במידת צוואר עד 60 ס"מ/60 ס"מ לרבות התקנה	יח'	40.00		
	סה"כ לאביזרי פיזור אויר				
	סה"כ למיזוג אויר				
22	אלמנטים מתועשים				
22.0082	העתקת מפזר אויר במצח גבס למקום סמוך כולל את כל העבודות והחומרים הדרושים לגימור מושלם	יח'	4.00		
22.001	אלמנטים מתועשים				
	מחיר התקרות כולל ביצוע כל הפתחים למערכות: גרילי מיזוג אוויר, גופי תאורה, מתזי ספרינקלרים ומערכות מתח נמוך. במידת הצורך יש לבצע מסגרות לגרילים בסינרים ובתקרות.				

16.0

סה"כ	מחיר	כמות	יח'	תאור	סעיף
				כל קירות הגבס כולל בידוד צמר זכוכית ואו צמר סלעים במשקל של 60 ק"ג למטר קוב. לפי תוכנית בניה	
				כל עבודות התקרה האקוסטית יבצעו על פי תקן ישראלי 5103 כאשר באחריות הקבלן למסור בסיום הפרוייקט אישור מת"י לכל התקרות הפריקות על כל מרכיביהן. מחיר העבודה כולל העברת הביקורת הנ"ל כולל ביקורות חוזרות וטיפול מלא ומושלם עד לקבלת אישור מת"י.	
		400.00	מ"ר	מחיצות גבס חד קרומיות (קרומ אחד לבן בעובי " 1/2 בכל צד) בעובי כולל של 10 ס"מ עם מסלול עליון ותחתון וניצבים מפח פלדה מגולוון לרבות כל החיבורים, החיזוקים, האיטומים, עיבוד פתחים, פרופילי גמר בפילות, כולל צמר סלעים במשקל של 60 ק"ג למטר קוב כולל הכנה לצביעה וכל חומרי העזר למיניהם. הכל לפי תוכנית אדריכלית	22.001.001C
		250.00	מ'	פנל "מעוגל" לריצוף מפולימר קשיח בגובה 6 ס"מ ובעובי 1.5 ס"מ, לרבות הדבקה ע"י סיליקון/דבק "סופר 7" וגימור ע"י מסטיק אקרילי, גוון לפי בחירה, מותקן מושלם	22.001.002C
		800.00	מ"ר	א"וה של תקרה אקוסטית דגם "advantage-e" בגוון לבן פרופיל פיין ליין. כולל פרופילי L+Z	22.001.004C
		150.00	מ'	ביצוע סינרי גבס בפריסה עד 60 ס"מ אופקיים מלוחות גבס לבן בעובי " 1/2 לרבות קונסטרוקציה נשיאה מפרופילי פח מגולוונים וכל החיבורים, החיזוקים, פרופילי גמר בפילות וכל חומרי העזר למיניהם. הכל קומפלט עד גמר מושלם כולל שפכטל מוכן לצביעה. המדידה לפי מ"א	22.001.006C
		15.00	מ"ר	החלפה של תקרה אקוסטית פגומה לרבות קונסטרוקציה בגוון ודגם תואם את הקיים, הכל באישור המפקח לפני ביצוע	22.001.007C
		10.00	מ"ר	החלפה אריחים בלבד של תקרה אקוסטית פגומה, בגוון ודגם תואם את הקיים, הכל באישור המפקח לפני ביצוע	22.001.008C
		4.00	יח'	פרוק מפזר אויר בקיר גבס, וסגירת הפתח במידות עד 30/60 ס"מ כולל את כול העבודות הדרושות עד הכנה לצבע.	22.001.008

ד.א.ו.

סעיף	תאור	יח'	כמות	מחיר	סה"כ
22.001.0082	הענקת מפזר אויר במצח גבס למקום סמוך כולל את כל העבודות והחומרים הדרושים לגימור מושלם	יח'	4.00		
	סה"כ לאלמנטים מתועשים				
	סה"כ לאלמנטים מתועשים				
24	עבודות הריסה				
24.001	עבודות הריסה				
	על הקבלן לעבוד בהתאם להנחיות הפיקוח באתר. באחריות הקבלן לספק מכולה לפינוי אשפה ולדאוג לפינויה עפ"י הצורך. ציוד אשר יפורק ויידרש להיות מפונה למחסני המזמין ירוכז בצורה מסודרת ויימסר למזמין על פי הנחיית המפקח. המחיר כולל את הפינוי המלא של כל הציוד שיפורק/יהרס המיועד לפינוי כפסולת.				
	כל העבודות שמוזכרות בפרק שלהלן כוללות פינוי הפסולת לאתר מורשה				
	פרוק כל הקירות כפוף לאישור מהנדס המבנה				
	חציבה דרך קורות, להתקנת מע' ספרינקלרים, כפופה לאישור מהנדס המבנה				
	על הקבלן לעבוד בהתאם לתוכניות אדריכליות תוכניות הריסה ותוכניות בניה. כל התמחור יבוצע בהתאם לתוכניות				
24.001.002	פריצת פתחים לדלתות, בקירות בלוקי בטון בנויים ומטויחים, בעוביים שונים ובמידות שונות לרבות תיקוני טיח וריצוף בהתאם לצורך, כולל את כל העבודות הדרושות לביצוע מושלם.	קומפ	5.00		
24.001.003	בכול אזורי העבודות כמצוין בתוכניות פרוקים המצו"ב למכרז, כולל הריסות ופינוי פסולת לאתר מורשה של: מחיצות גבס, מחיצות בלוק כולל חגורות בטון, ריצוף פנימי, מערכת אינסטלציה פנימית, תעלות חשמל ותקשורת, לרבות ניתוקי מתח חיפויי קרמיקה, (לרבות אזור מטבח ונספחיו קומה-1) לרבות כיורים, דלתות פנימיות וחיפויים, וכל היתר הדרוש על מנת להתאים את המבנה לתכליתו החדשה גם אם האלמנטים לפירוק אינם מופיעים בסעיף זה.	קומפ	1.00		

ד.ק.

שינוי מערך - סניף רמת גן
שינוי מערך - סניף רמת גן

סעיף	תאור	יח'	כמות	מחיר	סה"כ
24.001.0060	פרוק ופינוי לאתר מורשה של תקרת גבס/אקוסטיט/מגשים, פריקה קיימת לרבות ניתוק ופרוק מערכות חשמל ומתח נמוך, גרילרים וכול אביזר נוסף קיים, כולל את כול העבודות האמצעים והאביזרים הדרושים לביצוע מושלם.	מ"ר	800.00		
24.001.010C	פרוק ריצוף טרצו קיים רופף, ברצועות רוחב של עד 60 ס"מ והשבתם למקומם, העבודה נקודתית בכל מקום שיידרש ובהוראת הפיקוח, כולל את כול העבודות והחומרים הדרושים לביצוע מושלם	מ'	40.00		
24.001.010	פינוי ציוד ורהוט משרדי לצורך ביצוע העבודות בכל השטח כמצוין בתוכניות העבודה למכרז, אל מסדרון/חדר קרובים כולל כיסוי ניילון, לרבות פרוק לפי הצורך התקנת הרהוט שפורק בסיום העבודות כולל השבת הציוד והרהוט למיקומם בתום העבודות.	יח'	1.00		
	סה"כ לעבודות הריסה				
	סה"כ לעבודות הריסה				
60	מחירי שעות עבודה ושכירת ציוד				
60.020	ש"ע פועלי בנין - מחירי קבלן משנה				
60.020.008	חשמלאי ראשי	ש"ע	60.00		
60.020.009	חשמלאי מוסמך	ש"ע	120.00		
60.020.010	חשמלאי עוזר	ש"ע	240.00		
60.020.010	טכנאי למערכות כיבוי אש	ש"ע	60.00		
60.020.010	טכנאי למערכות מתח נמוך	ש"ע	60.00		
	סה"כ לש"ע פועלי בנין - מחירי קבלן משנה				
	סה"כ למחירי שעות עבודה ושכירת ציוד				

סה"כ לשינוי מערך - סניף רמת גן

סה"כ לשינוי מערך - סניף רמת גן

00 הערות כלליות

06 עבודות מסגרות ונגרות אומן

07 עבודות אינסטלציה

08 מתקני חשמל

10

סה"כ לשינוי מערך - סניף רמת גן

	09	עבודות טיח
	10	עבודות ריצוף וחיפוי
	11	עבודות צבע
	12	עבודות אלומיניום
	15	מיזוג אויר
	22	אלמנטים מתועשים
	24	עבודות הריסה
	60	מחירי שעות עבודה ושכירת ציוד
		סה"כ עלות
		מע"מ בשיעור 17%
		סה"כ כולל מע"מ
		סה"כ במילים:
		אדד מכרז / הצעה:
		תאריך מדד:

הנהלת החברה

הממונה על הכספים

מנהל הפרוייקט

מאשר כתב הכמויות

/c.o

מפרט טכני מיוחד לעבודות חשמל – פרק 08

פרק 08 מתקני חשמל

08.01 כללי

- א. מפרט זה מיועד לביצוע מתקן חשמל ותשתית מ.ג. עבור שפוף מלא של חלק מקומה (אגף) שהיא חלק ממבנה קיים של המוסד לבטוח לאומי סניף רמת גן.
- ב. **השיפוף יכלול את האגפים הבאים :**
-קומת קרקע עמדות דלפק כולל חדר ועדה בשטח כולל של כ 77 מ"ר.
-קומת קרקע ועדת נכות כללית בשטח כולל של כ 178 מ"ר
-קומה 1 נפגעי עבודה + אבטלה בשטח כולל של כ 226 מ"ר
-קומה 3 עמדות עבודה ללא קהל רובן במרחב פתוח בשטח של כ 200 מ"ר.
- חיבור החשמל לכל המעגלים יתבצע מלוח חשמל קיים בקרבת האתר המשופץ באמצעות לוח חשמל קיים. מעגלי חשמל ישנים ולא תקינים יוחלפו בחדשים. מעגלים בכבלים חדשים יחסית ולפי תקן עדכני ניתן לנצל מהנקודה הראשונה מבלי להחליף עד הלוח.
- העבודות תבוצענה לפי המפרטים הכלליים בהוצאת הועדה הבין-משרדית, הנוגעים לעבודה זו, במיוחד פרק 08 במהדורה המעודכנת - התקנים הישראליים המתאימים, חוק החשמל, תקנות ממשלתיות מחייבות, וכן בהתאם למצוין בתכניות ובמפרט הטכני המיוחד ולפי הנחיות והוראות של המפקח.
- ג. מפרט מיוחד זה בא להשלים ולפיכך ימצאו בו ביטוי הדברים המיוחדים לעבודה זו. רואים את הקבלן כמי שיש ברשותו המפרטים הכלליים במהדורתם המעודכנת וכי הוא מכיר התקנות וההנחיות שצוינו לרבות אלו שפורסמו במהלך עבודתו.
- ד. כל החומרים והציוד שיספק הקבלן יהיו חדשים, מתאריך יצור של לא יותר משנה לפני תאריך האספקה מאיכות מעולה ובהתאם לדרישות התקן המחייב (ישראלי או בהעדרו לפי ארץ היצור) מתאימים לתנאי התקנתם ואחזקתם. על הקבלן להגיש ולקבל אישור מהמפקח לגבי כל החומרים, הציוד ופרטי הביצוע שבכוונתו לשלב בעבודה. הקבלן חייב להמציא לידי המפקח בהתאם לדרישתו אישורים, מסמכים, הוכחות לגבי טיב החומרים והעבודות הן מבחינת הנדרש במפרט ובתכניות והן מבחינת התקנים הקובעים.
- ה. ביצוע עבודת החשמל יעשה ע"י קבלן חשמל רשום לעבודות חשמל בעל ניסיון מוכח בסוג עבודה דומה. העובדים שיעסיק הקבלן לביצוע העבודה יהיו בעלי רישיונות ברי תוקף כנדרש בקובץ תקנות (רישיונות) 4478 מיום 22/3/85 ניהול העבודה יעשה ע"י חשמלאי בעל רישיון מתאים לעבודה הנוכחית. על הקבלן להמציא מראש לאישור המפקח, פרטי החשמלאים (שיבצעו) העבודה. העסקתם מותנית באישור מראש של המפקח.
- ו. סגירות הברגים בכל חיבורי הכוח והמהדקים יהיו במומנט המתאים, באמצעות מד מומנט.
- ז. לאחר גמר ביצוע עבודות החשמל המזמין יזמין בדיקה ע"י בודק מוסמך. כל הערות, הסתייגויות ודרישות לתיקון של הבודק המוסמך מחייבות את הקבלן לתקן על חשבונו הוא. סיום ביצוע מתקן החשמל והתקשורת יחשב רק לאחר קבלתם ללא הסתייגויות ע"י נציגי היזם ויהיה כשיר לחיבור למקורות ההזנה.
- ח. כל האמור לעיל נלקח בחשבון ע"י הקבלן בהצעת המחיר שלו, ביחד עם יתר תנאי החוזה, ואינו רשאי לבקש תוספת בגינם.

מפרט טכני לעבודות חשמל – שפוף חלקי בסניף המוסד לבטוח לאומי רמת גן

08.02 תיאור העבודה

העבודה מתייחסת לבצוע מתקן חשמל מלא לרבות מערכות מתח נמוך עבור האגף הנוסף. מאחר ומדובר במתקן קיים יתכנו שינויים הנגזרים מגילוי ממצאים שונים בעת עבודות ההתחברות עם תשתית קיימת או בעת השיפוץ.

08.03 פירוט העבודות:

- א. בצוע פס השוואת פוטנציאלים משני לחיבור כל השירותים המתכתיים לפס זה, חיבור להארקה קיימת באמצעות מוליך 16 ממ"ר.
- ב. המעגלים יחוברו ללוח קומתי קיים. יידרש עדכון שילוט ושינויים קלים בלוח לפי הצורך.
- ג. ביצוע נקודות חשמל לשקעי חשמל בהתאם לתוכניות ובהתאם להעמדת הציוד והריהוט כפי שיאושר על ידי המפקח. יש לקבל אישור מהמפקח לפני ביצוע. המתקן בחלקו מותאם לחדרי ועדות רפואיות לפי צורת העמדה מתוכננת וכן יתר המתקן בנוי למחיצות קלות ולמרחב פתוח (OPEN SPACE).
- ד. בצוע נקודות מאור לתאורה בתקרה החדשה לרבות תאורת חירום לרבות שלטי יציאה מוארים. התאורה תכלול מפסקי הדלקה לכל אזור וכן כיבוי הדלקה כללי לתאורה הציבורית (מסדרונות).
- ה. בצוע נקודות הזנה ליחידות מזגנים מפוצלים. (הזנה פנימית). בצוע הזנה ליחידות VRF או פתרון אחר לפי העניין על הגג כולל מפסק פקט כניתוק בטחון ליד כל יחידה. פרטים יתואמו עם קבלן המיזוג ומול הציוד שיבחר.
- ו. התקנת גופי תאורה: שקועים בהתאם לתוכנית בתקרה מונמכת גבס או מינרלית או אחר כולל החיזוקים הנדרשים לתקרה הקונסטרוקטיבית.
- ז. אספקה והתקנה של גופי תאורה לאתר.
- ח. אספקה והתקנה של שלטי יציאה לחירום וכן ג"ת חירום לד 3 וט שקועים בתקרה לצורך הימלטות לפי תקן.
- ט. חיזוק ברגים של ובדיקת תקינות ללוח מקומי באזור השיפוץ.
- י. בצוע תשתית מערכות מתח נמוך הכוללת צנרת, נקודות ותעלות לתקשורת מחשבים, טלפון, מולטימדיה, גילוי עשן, פריצה וכו'. פיזור הנקודות הסופי יתואם עם נציגי המזמין.
- יא. בצוע הכנות של צנרת למערכת גילוי אש מלאה בהתאם לתקן 1220 התחברות למערכת קיימת. (גלאים וחיווט יבוצע על ידי אחרים – קבלן של המזמין)
- יב. בצוע איטום יציאת הכבלים מלוח החשמל בחומר מעכב אש.
- יג. בצוע ביקורת חשמל מלאה על ידי בודק חשמל מוסמך למתקן החשמל בגמר העבודה ולפני אכלוס וחיבור החשמל. כל העבודה תותאם לתקנות החשמל.
- יד. הכנת תיק תוכניות ומתקן.
- טו. יש לקחת בחשבון עבודה במתקן פעיל מחוץ לאזור השיפוץ.

08.04 מתקן המאור

גופי תאורת חירום יהיו "חד-תכליתיים" LED כמצוין בתוכניות, מצוידים במודול תאורת חרום המופעלת אוטומטית בהפסקת הזנת החשמל למבנה (ממצברי ניקל מטל אינטגרליים), למשך 120 דקות לפחות כל גוף תאורה יכיל נורת LED חיצונית לביקורת טעינה ומערכת פריקה אוטומטית עם נורית LED לציון תקלה. היחידות יהיו בעלי תעודה בדיקה עפ"י תקן ישראלי 20 חלק 2.22.

מפרט טכני לעבודות חשמל – שפוף חלקי בסניף המוסד לבטוח לאומי רמת גן

גופי תאורת הכוונה בחרום עם שלטי יציאה יהיו בעלי תעודה בדיקה עפ"י תקן ישראלי 20 חלק 2.22 כמצוין לעיל עם נורות LED הגוף יכלול שלט עם אותיות בגודל תיקני 15 ס"מ בצבע ירוק "יציאה" או "יציאת חרום" או בצבע אדום "איך יציאה" בתוספת צלמית מתאימה עם סימון חיצו הכוונה לפי דרישות יועץ הבטיחות. השלטים יהיו חד או דו צדדיים בהתאם למקום התקנתם. בנורית סימון מצב תקין וטעינה ונורית תקלה. גופי התאורה הנ"ל יצוידו באביזרי התקנה, תליה וחיזוק מקוריים של יצרן גופי התאורה בהתאם למקום ההתקנה ושיטת החיזוק. מעגלי תאורה יופעלו מהלוח בפיקוד כמצוין בתוכניות, מעגלי התאורה ג"ת לחירום יכללו מוליך נפרד לטעינת מודול תאורת החרום. יותקן שילוט מתאים, בהתאם להנחיות הממונה, ע"ג או ליד כל מפסק, לחצן, גוף תאורה וכיו"ב וכן לקופסאות הסתעפות, לצורך זיהוי מהיר וחד-משמעי להפעלה ואחזקה. גופי התאורה לתקרה אקוסטית יחוזקו באמצעות פסי פלדה כפי שמחוזקת תקרה אקוסטית.

צנרת למתקני מאור בהתקנה סמויה ובחללים תהיה מסוג פ.ג. (כבה מאליו) עפ"י ת"י 728 בגוון ירוק.

מתקן התאורה (נקודות המאור) יבוצעו באמצעות צנרת וכבלים. גווי המוליכים במעגלי המאור יהיו תקינים. יותקן שילוט מתאים, בהתאם להנחיות הממונה, ע"ג או ליד כל מפסק, לחצן, גוף תאורה וכיו"ב וכן לקופסאות הסתעפות, לצורך זיהוי מהיר וחד-משמעי להפעלה ואחזקה.

דרישות מגופי התאורה מסוג לד:

בטיחות קרינה: בהתאם לתקנים: IEC EN : 62471 , 62778 Photobiological Safety וכן ברמה של קבוצת סיכון עד RG 0 , ובאישור מיוחד RG 1 .

פוטומטריה: הגדרת נתונים חשמליים ופוטומטרים לפי שיטות בדיקה המפורטות בתקנים האירופאים והאמריקאים: EN 13032 , LM 79 , LM 80

מסירת צבע Ra: רמת מסירת הצבע במבנה תהיה לפחות 80% , ובאזורים מחוץ למבנה 70% לפחות. גופי התאורה באזורים שיוגדרו ע"י המתכנן , יהיו ברמה של $Ra = 90\%$ לפחות.

MacAdam: דרגת סטיית הגוון המותרת היא מקסימום 2 לפי אליפסות MacAdam עבור תאורת פנים , ולתאורת חוץ דרגת סטייה מותרת היא MacAdam 3.

אורך חיים: יהיה ברמה של L80 כלומר כמות האור לא תפחת מ- 80% לאחר משך אורך החיים שהגדיר היצרן. אורך חיים מינימלי המאושר בפרויקט זה הוא 6 שנים או 45,000 שעות לפחות.

אמינות: תקלות נוריות ה-לד המרכיבים את ג"ת יהיה ברמה של F 10 , כלומר כמות ה-לד שמתקלקלת במשך אורך החיים שהוגדר, לא תעלה על 10% מסה"כ נוריות ה-לד שקיימות בגוף תאורה חדש ותקין.

ZHAGA: בפרויקט זה כל גופי התאורה ומקורות אור לד יהיה רק מיצרנים החברים בארגון ZHAGA .

FUTURE PROOF: התחייבות ספק לפתרון זהה לציוד התאורה לתקופה של 7 שנים לפחות.

דרייברים: הדרייברים יהיו מקוריים על פי המלצת יצרן ה- לד , בעלי תקן/אישור מעבדות מוכרות למכון התקנים. אורך חיים מוצהר יהיה 5 שנים או 50,000 שעות לפחות.

מכון התקנים: כל הדרייברים יהיו בעלי אישור מכון תקנים , כמו כן גופי התאורה ומקורות האור יהיה בעלי אישור מכון תקנים / תקן 20 לגופי תאורה , ותקן 20.22.2 לגופי תאורת חרום.

l.c.o

מפרט טכני לעבודות חשמל – שפוף חלקי בסניף המוסד לבטוח לאומי רמת גן

08.05 מתקן כח

א. כללי

מתקן כח יבוצע בהתקנה גלויה (מעל תקרה מונמכת) או סמויה תה"ט בצנרת מתאימה או במילוי הרצה וכולל הזנות לקופסאות בתי תקע, הזנות למערכות מיזוג אוויר, למפוחים, לתאורה וכד'. קווי ההזנה יותקנו על גבי סולמות, תעלות פח ו/או רשת ובפרופילים שיחזקו לקירות או לתקרות, או לקונסטרוקציות המבנה.

לכבלי חשמל מעל 70 ממ"ר יותקנו סופיות מפלג מתכווץ בחום לכבל בשני קצותיו, הסופיות יהיו מיועדות למתח 1kV - תוצרת רייקס. צנרת למתקני כח בהתקנה סמויה ובחללים תהיה פלסטית מסוג (פ.נ.) כבה מאלוי עפ"י ת"י 728 ובגוון ירוק או כחול. בהתקנה גלויה הצנרת תהיה מרירון לפי ת"י 728 ו/או תעלות פלסטיות.

ב. ברגים וקונסטרוקציות ברזל

כל הברגים, האומים והדסקיות השונים וכן קונסטרוקציות הברזל המותקנים באביזרים במסגרת עבודה זו יהיו מגולבנים או מצופים קדמיום. דסקיות לחיבורי כח ונעלי כבל יהיו קוניות.

ג. חיזוק והגנה על צנורות וכבלים

חיזוק משותף לצינורות וכבלים סמוכים זה לזה יהיה מפרופיל Z20 נקוב מגולבן. בתעלות פי.וי.סי. יותקנו חיזוקי כבלים אורגינליים של יצרן התעלות. הגנת כבלים וצנורות תבוצע מפח מגולבן 1.5 מ"מ מכופף עם ידיות הרמה מצופות ניקל.

ד. מהלך קווים

כל הקווים יבוצעו בתוואי הקצר ביותר האפשרי לבצוע ולדעת המפקח. צינורות וכבלים שיותקנו יהיו קטעים שלמים ולא מחתיכות, והחיבורים בין קטנים יהיו תקינים לפי הנחיות היצרן ודרישות הפקוח.

ה. כבלים ומוליכים לחשמל

פרט אם נדרש אחרת במפורש יהיו כל הכבלים בעלי בדוד פוליאטילן מוצלב XLPE. כבלים על סולמות יחזקו באמצעות חבקים פלסטיים תקן חברת חשמל. כבלים בקוטר 50 מ"מ ומעלה יחזקו בחיזוק נפרד לכל כבל. נעלי הכבל יהיו מאושרות תקן DIN, עם לחיצות על פי התקן. כל כבל יזוהה ע"י שלט סנדוויץ' ואותיות חרוטות או דגלון בו יצויין מסי המעגל, תדירות ומתח, חתך ויעוד. התגים יותקנו בקצות הכבלים וכל 20 מ' לערך. לא תותר התקנת מופות חיבורים בכבלים וכולם צריכים להיות מחתיכה שלמה אחת.

בכל חיזוק של נעלי כבל יש להשתמש בבורג המתאים לחור שבנעל הכבל ובדיסקית קונית, ובחיזוק של מספר כבלי נחושת לאביזר יחיד יש להשתמש בלשוניות פסי צבירה מתאימות.

תעלות לכבלים - תעלות רשת או תעלות פח מחורצות או תעלות PVC

כל המרכיבים (קשתות, פינות, חיזוקים פנימיים, מכסים, הסתעפויות, זרועות, חיזוקים וכד') יהיו אורגינליים ולא מאולתרים. תעלות רשת כוללות במחיריהן גם ביצוע רציפות הארקה ע"י מוליך נחושת 16 ממ"ר, צביעה/גילבון לפי הדרישה בפנים ובחוץ, פניות בדירוג, זוויות, שינוי רוחב מדורגים, פתחי חיבור לתעלות, הסתעפות, פלנשים סופיים, פרופילים נקובים מגולבנים בתעלות אנכיות וכו'. המתלים לתעלות/סולמות הכבלים יבוצעו

מפרט טכני לעבודות חשמל – שפוץ חלקי בסניף המוסד לבטוח לאומי רמת גן

מזויתנים או פרופילים בעלי צלע של 4 ס"מ לפחות. תעלות PVC כוללות מכסים קפיצים. הן תהיינה מתוצרת איבוקו דגם TA או מתוצרת נובה פלסט, בעובי 3 מ"מ ותהיינה בצבע קרם בהיר.
תעלות רשת יהיו מתוצרת נילי ממוטות מגולבנים בקוטר 5 מ"מ לפחות מחוזקים בריתוך ביניהם.

08.06 צביעה וציפויים

- א. המזמין שומר לעצמו הזכות לקבוע הגוונים הסופיים של כל האביזרים הצבועים או המצופים. ועל הקבלן מוטלת האחריות לוודא מראש לפני ייצורם או אספקתם מהו הגוון הדרוש.
- ב. כל צביעה של אביזרים תהיה בשכבות שעוביין הכולל יהיה 80 מיקרון לפחות, לפי התהליכים ובאמצעות הכלים המומלצים ע"י יצרני הצבעים.
גופי תאורה המתכתיים, קופסאות מתכתיים ולוחות חשמל מתכתיים ייצבעו באופן מלא מבפנים ומבחוץ.
- ג. פגמים בציפוי ובצבע עקב קידוחים, שריטות, חיתוכים וכד' יותקנו באתר ע"י צביעה מתאימה, שווה ערך להגנה נגד קורוזיה של כל החלק בהתאם להנחיות יצרני הצבעים.
כל הבדיקות יבוצעו ע"י הקבלן ועל חשבונו באמצעות מכשירים וכח-אדם שעליו להמציא לשם כך. הבדיקות תעשינה בנוכחות המפקח.

08.07 אטימת מעברים ו/או תעלות לכבלי חשמל ותקשורת לאש

- א. כללי
מסמך זה הינו מפרט לאספקה והתקנה של חסימות אש בתחתית לוחות חשמל ובפירי ומעברי צנרת וכבלים למניעת התפשטות אש ועשן.
- ב. חסימה בעזרת מזרני צמר מינרלי (פתחים גדולים)
1. החסימה תיעשה באמצעות מזרני צמר מינרלי במשקל מרחבי של 160 ק"ג למ"ק בעובי 50 מ"מ, מצופים משני צדיהם בחומר עמיד אש דוגמת ה-KBS או שווה ערך מאושר.
2. החומרים מהם תותקן חסימת האש חייבים להיבדק עפ"י תקן ישראלי מס' 755 (סיווג חומרי בניה לפי תגובותיהם בשריפה) ויסווג לפחות בדרגות הבאות:
- | | |
|---|------------------|
| V | התלקחות |
| 4 | צפיפות עשן |
| 4 | עוות צורה וטפטוף |
3. החומר לחסימת האש חייב להיבדק ע"י מעבדה מוסמכת ומוכרת ל-90 דקות של חסימת אש ולעמוד בדרישות של לפחות אחד מהתקנים הבאים:
- | | |
|-----|------|
| DIN | 4102 |
| UL | 1479 |
| BS | 476 |

מפרט טכני לעבודות חשמל – שפוף חלקי בסניף המוסד לבטוח לאומי רמת גן

4. הדרישות ממרכיבי החסימה :
- פעולת החומר המצופה על בסיס ABLATION (ריאקציה תרמו כימית הבולעת אנרגית חום ומשחררת גזים להרחקת החמצן) ולא INTUMESCENT (היווצרות שכבת בידוד מתנפחת בזמן אש).
מרכיבי החסימה יהיו עמידים ל-
- ◆ מים ולחות גבוהה ומתמשכת.
 - ◆ שינויים במזג אויר.
 - ◆ מזיקים.
 - ◆ קרינה אולטרה-סגולית.
5. תוחלת החיים של חסימת האש (AGING) וציפוי הכבלים יהיו לפחות ל-10 שנים.
6. חסימת האש תהיה עשויה מחומרים המאפשרים שינויים עתידיים במערכת הכבלים, כלומר תוספת וגריעה של הכבלים בכל זמן לאחר ההתקנה הראשונית של חסימת האש מבלי לפגוע בחסימה ועם אפשרות תיקון קלה ופשוטה.
7. אף מרכיב ממרכיבי חסימת האש לא יכיל אסבסט או כל חומר רעיל אחר לבני אדם הן בזמן ההתקנה והן כתוצאה משריפה.
8. הכבלים העוברים דרך החסימה יצופו ב-KBS באורך של 50 ס"מ מכל צד של החסימה או בצפוי בדוק ומאושר שווה ערך לפי הנחיות היצרן. (ראה פירוט בסעיף לעיל).
- ג. ציפוי כבלי חשמל למניעת התפשטות אש בשיטת KBS או שווה ערך
1. ציפוי הכבלים לא יפגע במוליכות החשמלית של הכבלים -
(CARRYING CAPACITY AMPACITY CURRENT)
 2. לציפוי יהיה אישור ליעילותו בציפוי כבלים בודדים, צמות כבלים ומגשי כבלים.
 3. כבל מצופה בקוטר 12 מ"מ יהיה ניתן לכיפוף עד לקוטר של 30 מ"מ ללא היווצרות סדקים.
 4. הציפוי ייעשה ללא צורך בהכנה של פני הכבלים.
 5. ניתן יהיה ליישם את הצפוי בעזרת מברשת, ריסוס או דחיסה עד לקבלת עובי שכבה כנדרש ע"י היצרן.
 6. הציפוי יהיה עמיד למים, לכימיקלים תעשייתיים וחשיפה לשמש.
 7. אורך החיים בשימוש פנים או חוץ יהיה לפחות 10 שנים.

מפרט טכני לעבודות חשמל – שפוץ חלקי בסניף המוסד לבטוח לאומי רמת גן

8. הציפוי יענה לדרישות אחד מהתקנים המפורטים להלן:
DIN 4102, BS476, UL 1479.

9. הציפוי יעמוד בדרישות ת"י 755 דליקות V צפיפות עשן 4 טפטוף ועיוות הצורה 4.

ד. הביצוע

1. ביצוע חסימת האש ייעשה ע"י חברה שהוסמכה ע"י יצרן החומר ובעלת ידע וניסיון בביצוע עבודות מסוג זה לפחות 5 שנים.

2. החומרים הנדרשים לביצוע העבודה יסופקו לשטח כשהם סגורים באריזתם המקורית הכוללת את שם היצרן, סוג החומר, תאריך הייצור או מספר הייצור.

3. בסיום העבודה יספק המבצע, לפי דרישה, כתב אחריות לטיב החומרים ולביצוע העבודה.

ה. מסמכים

הקבלן יצרף את המסמכים והאישורים הבאים:

1. מכון התקנים תקן 755, 751.

2. אישור בדיקה ע"י מעבדה מוסמכת לחומרים לפי לפחות אחד מהמתקנים הזרים הבאים: BS476, UL1479, DIN4102.

3. אחריות היצרן לתוחלת החיים של החומר יהיה למשך 10 שנים לפחות.

4. אישור להתאמת חוסם האש לסוג מעטפה וכמות הכבלים ומגשי הכבלים החוצים את המעבר.

5. אישור לשטח הפתחים המכסימלי הניתן לחסימה.

בדיקות וקבלת מיתקנים

08.08

א. כללי

1. מבלי לגרוע מכלליות האמור בחוזה גופו ובמפרט הכללי למתקני חשמל כל הרישומים הנוגעים לבדיקות ייעשו ביומן מיוחד, ובשני עותקים, עותק אחד יימסר לידי המפקח באופן שוטף.

2. על הקבלן להודיע לפחות 48 שעות מראש על כל בדיקה אשר בכוונתו לבצע ולקבל את אישור המפקח לאותו מועד.

3. כל ציוד שיש בכוונת הקבלן לספקו, טעון אישור מוקדם של המפקח טרם רכישתו.

4. כל האמצעים וכוח האדם שיידרשו לבדיקות הם באחריות הקבלן ועל חשבונו, לרבות בדיקת "חשמלאי בודק" אשר תוזמן ותשולם ע"י הקבלן.

ב. בדיקות מוקדמות לפני תחילת העבודה

1. מטרת בדיקות אלו לקבל תמונה ברורה ומפורטת של מצב המתקנים הקיימים אשר מתחברים או שמשתמשים בהם לצורך ביצוע העבודה.

2. במהלך בדיקות אלו יקבעו נוהלי העבודה, יסומן מיקום המתקנים ותואי הכבלים ויוכן יומן העבודה.

מפרט טכני לעבודות חשמל – שפוץ חלקי בסניף המוסד לבטוח לאומי רמת גן

ג. בדיקות בזמן העבודה

בדיקות אלו תערכנה עבור העבודות שהכרחי לבדוק לפני סיום העבודה כפי שיקבע ע"י המפקח, כגון: בדיקת מיקום המתקנים, בדיקת הצעות לציוד וציוד שסופק לפני התקנתו, דוגמאות, מוליכות והתנגדות כבלים לפני ביצוע חיבורים, בדיקת לוחות חשמל במקום ייצורם.

ד. בדיקות לסיום העבודה

בדיקות אלו מיועדות לוודא שכל המתקן בוצע כנדרש, לרבות בדיקת ההסתייגויות, במידה ויהיו, בבדיקות הקודמות. הבדיקות תכלולנה בין השאר:

- בדיקת יומן ניהול הבדיקות ותוצאות הבדיקות שנרשמו בו.
- מוליכות והתנגדות כבלים.
- התקנת אביזרים למיניהם.
- הגנה בפני קורוזיה.
- הארקה.
- רעש מהמתקנים, התחממות המתקנים, איזון עומסים בין הפאזות.

ה. נוהלי הבדיקות

כל הבדיקות שתידרשנה הן באחריות של הקבלן, לרבות כל האמצעים הדרושים לביצוען לניהול הרישום ביומן הבדיקות מיוחד שיוכן על-ידיו לפי המפרט להלן:

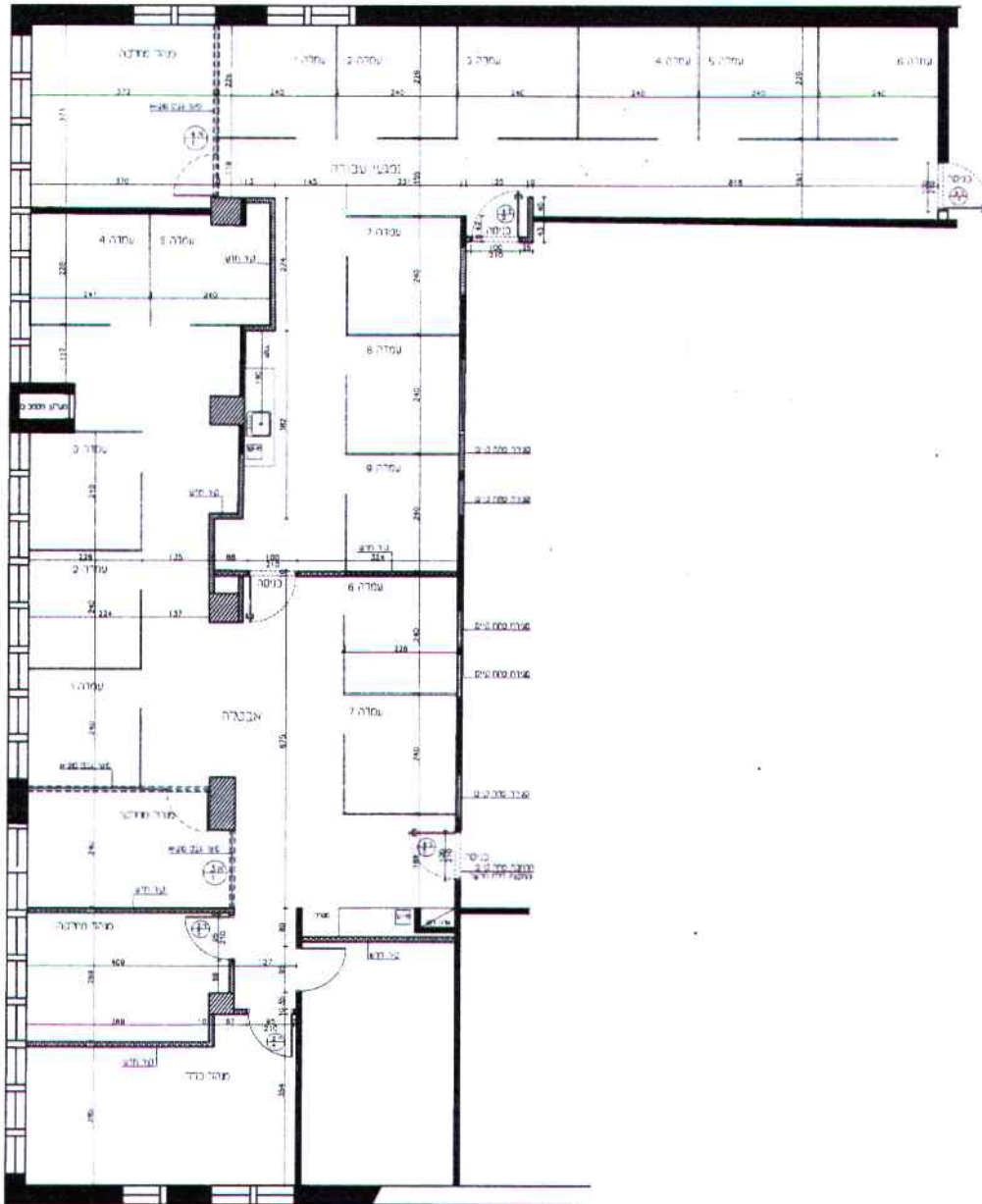
1. היומן יוכן לפני תחילת העבודה.
2. היומן יכיל פירוט מלא של הבדיקות של הנושאים השונים בשלבי העבודה השונים וציון הסתייגויות הבודק.
3. רישום תוצאות הבדיקה ייעשה בצורה מסודרת בציון מי בדק, תאריך הבדיקה והממצאים המדויקים, כל זאת בחתימת המפקח ואישורו.
4. עם סיום העבודה יימסר היומן למפקח.

קבלת העבודה 08.09

- א. על הקבלן להשלים כל ההתקנות והתיקונים כפי שיידרשו. העבודה תיחשב כגמורה רק לאחר קבלתה ללא כל הסתייגויות ע"י המזמין באמצעות נציגיו.
- ב. על הקבלן להמציא למזמין: יומן הבדיקות מאושר ע"י המפקח.
- ג. תעודות אחריות לציוד: האחריות תהיה כוללת ותכסה גם ההוצאות הקשורות בתיקונים או החלפות. האחריות לציוד תהיה של היצרנים.
- ד. אשור בודק חשמל מוסמך.

רשימת תכניות חשמל.

מס	תיאור	סטטוס	מהדורה	קנ"מ	עדכון
E0-1	תוכנית חשמל ותקשורת לעבודות בקומת קרקע	למכרז	0	1:100	27.03.23
E0-2	תוכנית חשמל ותקשורת לעבודות בקומת קרקע	למכרז	0	1:100	27.03.23
E0-3	תוכנית חשמל ותקשורת לעבודות בקומת קרקע	למכרז	0	1:100	27.03.23
E1-1	תוכנית חשמל ותקשורת לעבודות בקומה 1	למכרז	0	1:100	27.03.23
E3-1	תוכנית חשמל ותקשורת לעבודות בקומה 3	למכרז	0	1:100	27.03.23



שם	מספר	תאריך

המוסד לביטוח לאומי
 ביטוח לאומי
 משרד הביטחון והגנה



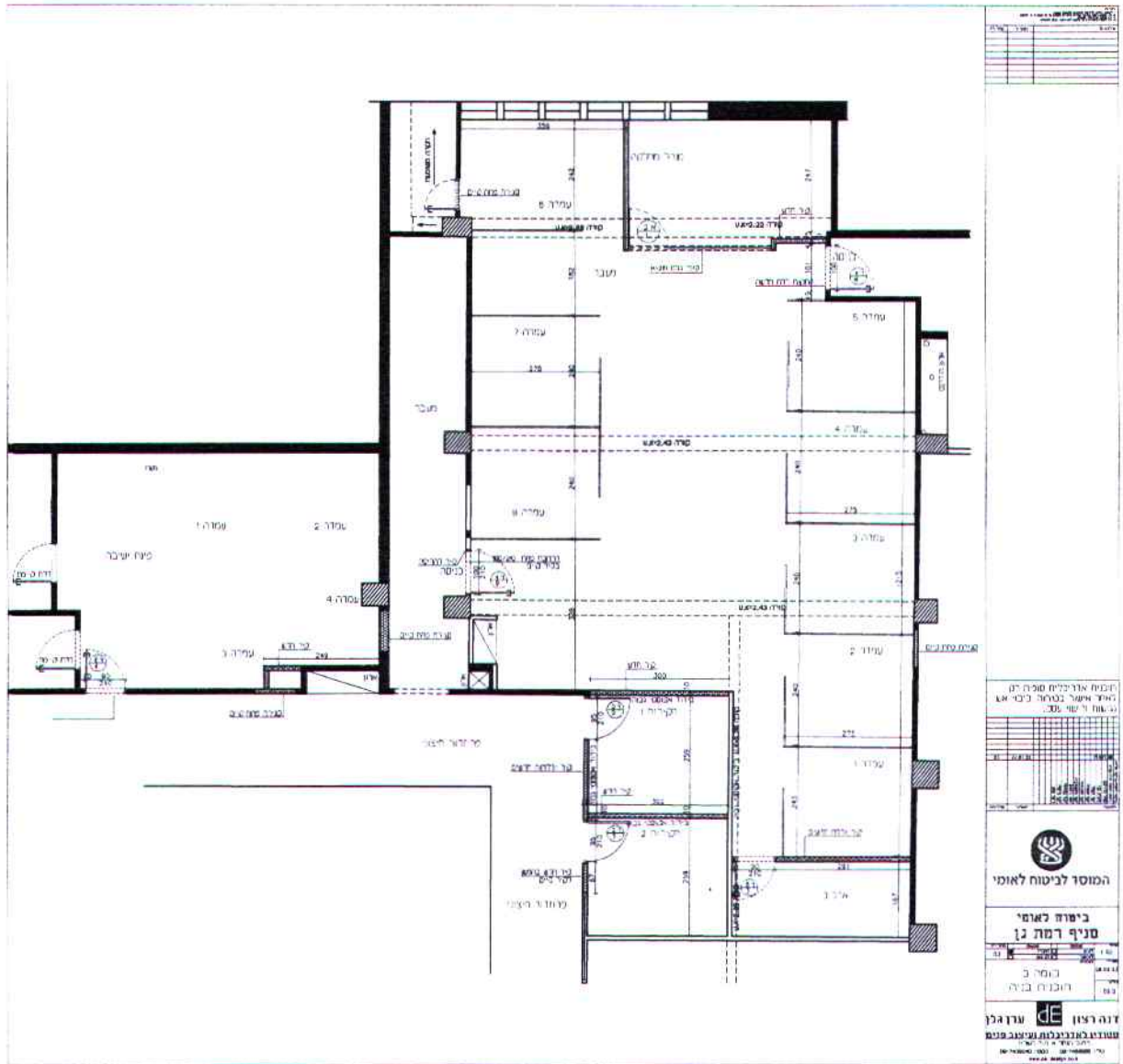
המוסד לביטוח לאומי

ביטוח לאומי
 סניף רמת גן

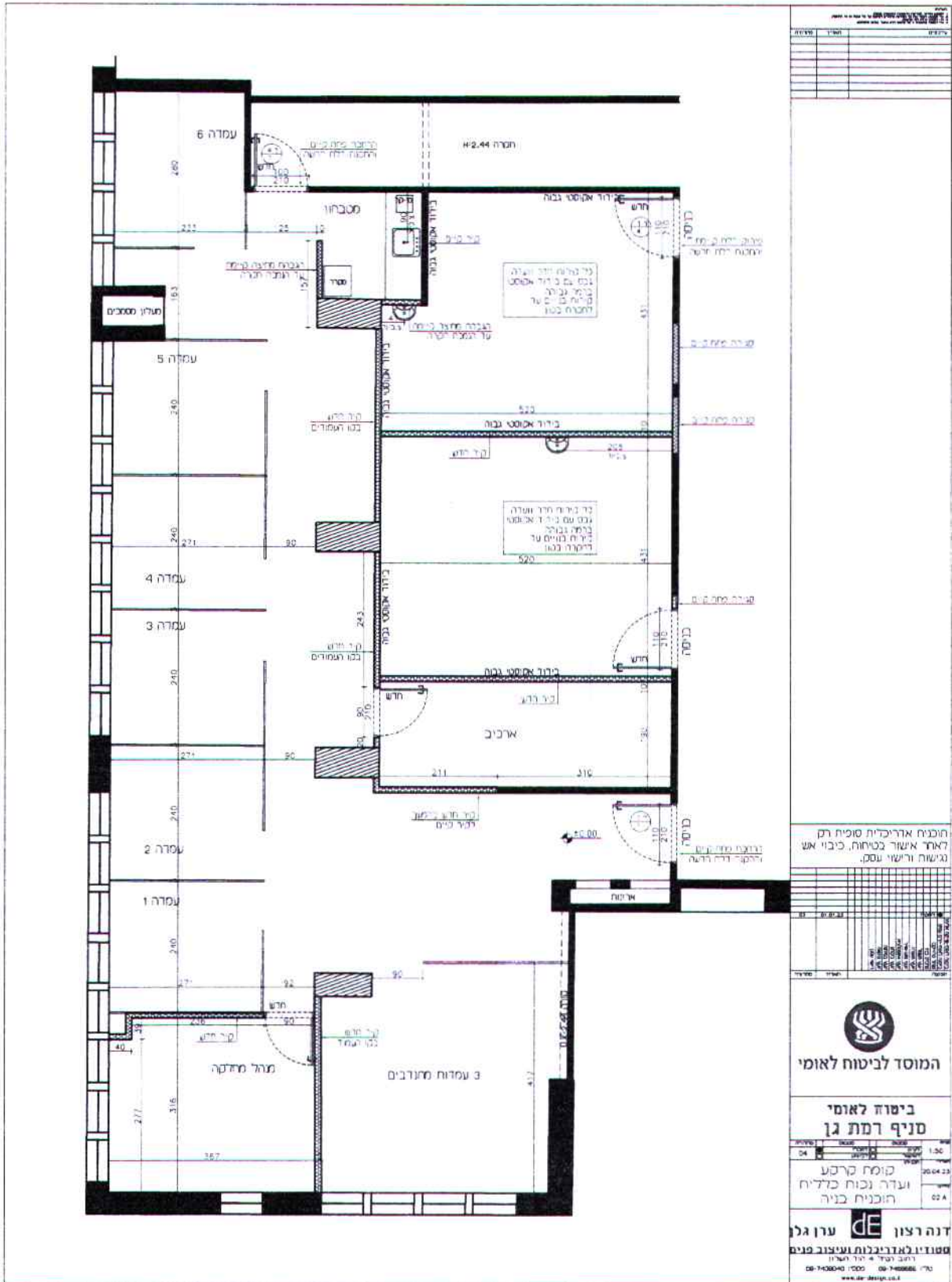
מספר	תאריך	מחבר

עו"ד דניאל דה
 משרד עו"ד דה

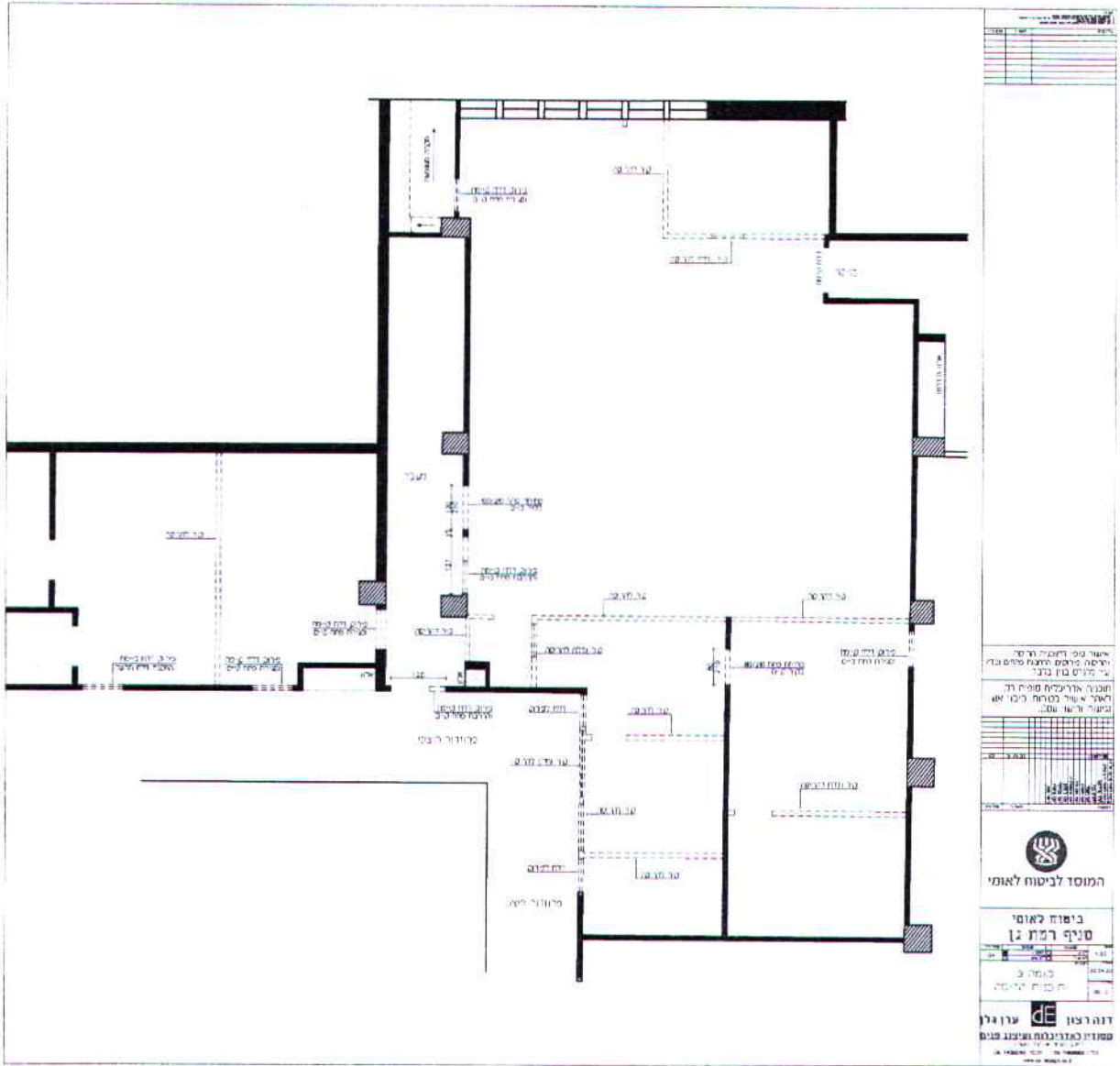
ל.ו.



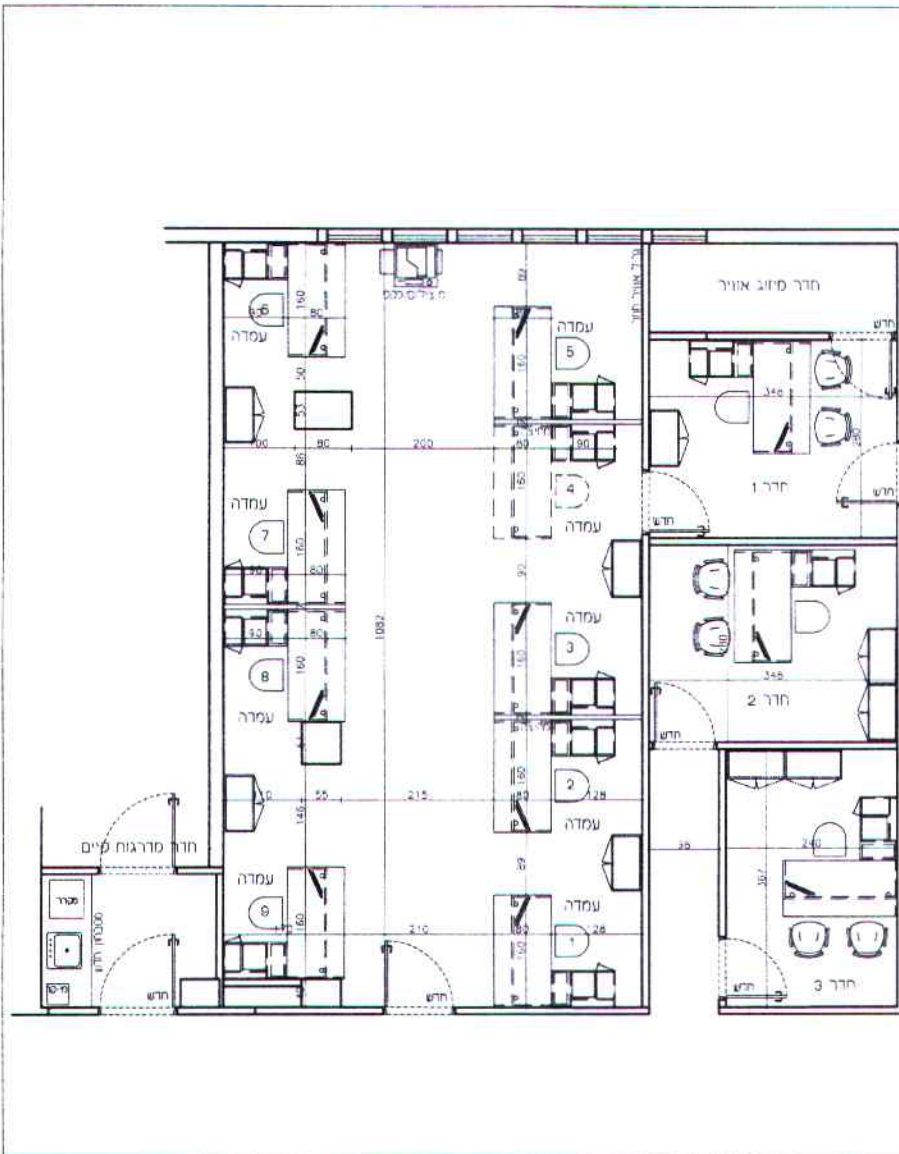
כ.ו.ו



כ.א.ו



15.0



משרד הנדסה ופינוק

שם	מספר	תאריך

תוכנית אדריכלית סופית של
לאחר אישור בסיחות, כיכוי אש
(בישות זרעו עסק).

מספר	שטח	מספר	שטח

המוסד לביטוח לאומי

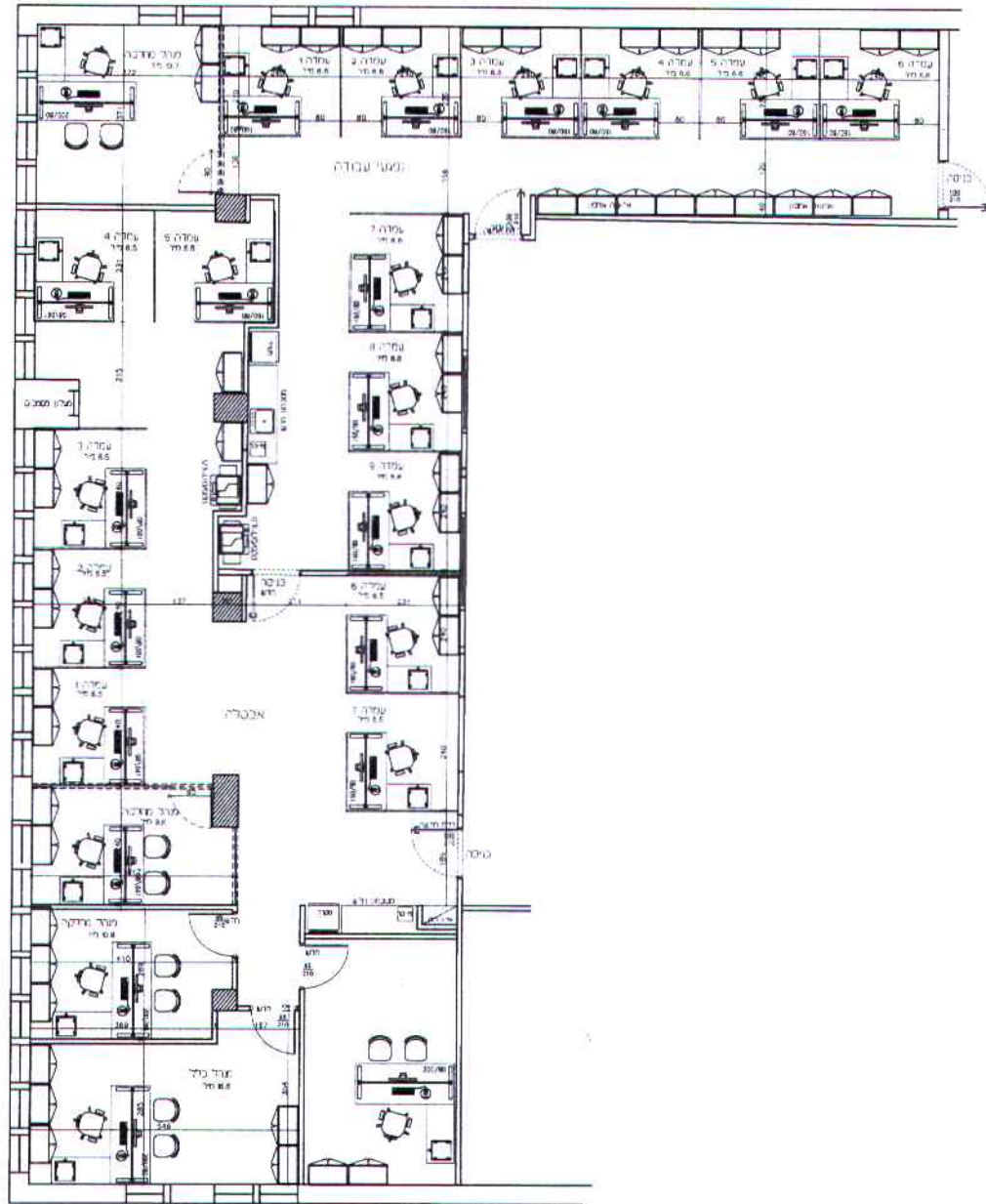
ביטוח לאומי
סניף רמת גן

מספר	שטח	מספר	שטח
04			1.50

עבודה דלסק

דנה רצון **DE** ערוגלן
מטרייה לאדריכלות ועיצוב פנים
רחוב הירדן 4 תל אביב
טל: 7436040, 7436000, 7436000
www.de-erugol.com

ס.ו.



שם הפרויקט	מספר הפרויקט
תאריך	מחבר
מיקום	סדרה
מחיר	מחיר

התוכנית אינה כוללת סיסטם רשת
 למעלה מ-100 מחשבים
 (מספר לשיעור 200)

מספר	שם	מחיר
1	משרד	1000
2	חדר	500
3	קבלה	200
4	מסדרון	100
5	חדר כניסה	150
6	חדר ישיבה	300
7	חדר ישיבה	300
8	חדר ישיבה	300
9	חדר ישיבה	300
10	חדר ישיבה	300
11	חדר ישיבה	300
12	חדר ישיבה	300
13	חדר ישיבה	300
14	חדר ישיבה	300
15	חדר ישיבה	300
16	חדר ישיבה	300
17	חדר ישיבה	300
18	חדר ישיבה	300
19	חדר ישיבה	300
20	חדר ישיבה	300
21	חדר ישיבה	300
22	חדר ישיבה	300
23	חדר ישיבה	300
24	חדר ישיבה	300
25	חדר ישיבה	300
26	חדר ישיבה	300
27	חדר ישיבה	300
28	חדר ישיבה	300
29	חדר ישיבה	300
30	חדר ישיבה	300
31	חדר ישיבה	300
32	חדר ישיבה	300
33	חדר ישיבה	300
34	חדר ישיבה	300
35	חדר ישיבה	300
36	חדר ישיבה	300
37	חדר ישיבה	300
38	חדר ישיבה	300
39	חדר ישיבה	300
40	חדר ישיבה	300
41	חדר ישיבה	300
42	חדר ישיבה	300
43	חדר ישיבה	300
44	חדר ישיבה	300
45	חדר ישיבה	300
46	חדר ישיבה	300
47	חדר ישיבה	300
48	חדר ישיבה	300
49	חדר ישיבה	300
50	חדר ישיבה	300

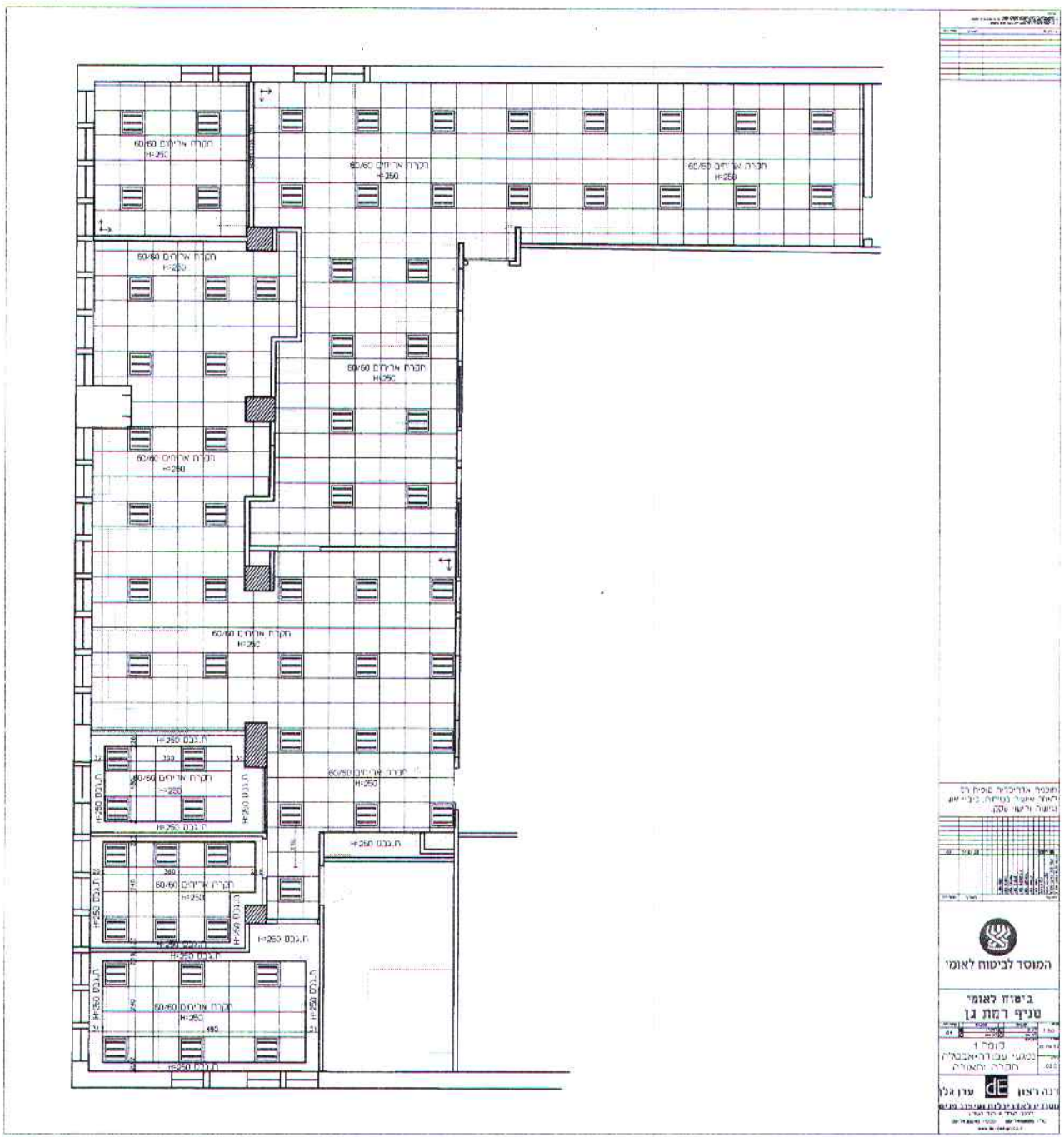
המוסד לביטוח לאומי

ביטוח לאומי
סניף רמת גן

מספר: 100
 תאריך: 10.10.00
 מחבר: ד"ר רותם

דנה רותם
 מנהלת לפרויקט הנדסה ומערכות
 תל אביב 6100
 טל: 03-620-1111
 פקס: 03-620-1112

10.0



שם	מספר	תאריך

המוסד לביטוח לאומי
 תל אביב-יפו
 משרד הביטחון והרווחה

מספר	תאריך



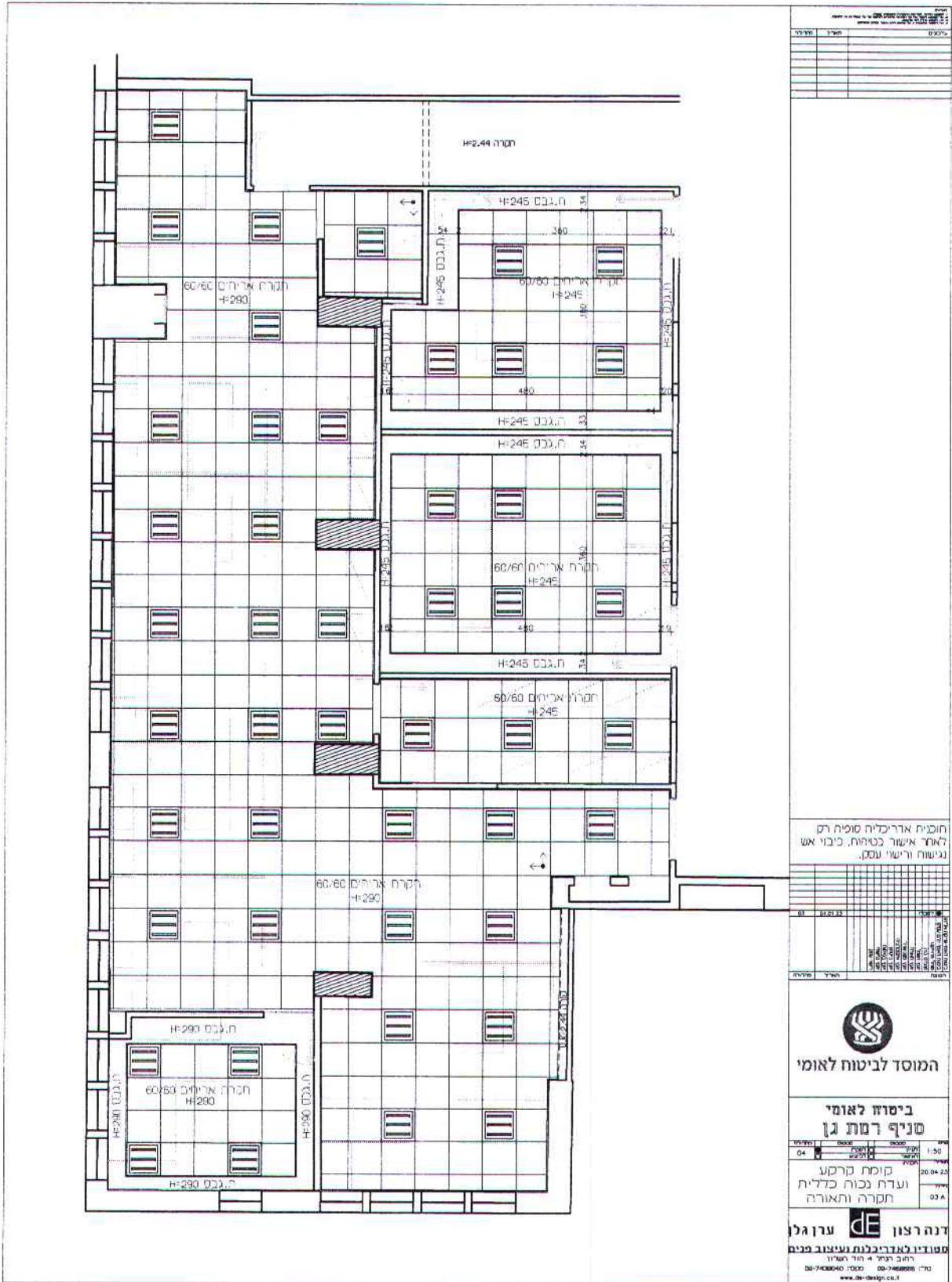
המוסד לביטוח לאומי

בית דין לערעורים
 ענין רשות גז

מספר	תאריך

משרד הביטחון והרווחה
 תל אביב-יפו
 משרד הביטחון והרווחה

כ.ו.ו



שם הפרויקט	מספר הפרויקט	תאריך	מספר תוכנית

תוכנית אדריכלית סופית רק
לאחר אישור כניחות, כיבוי אש
גישור ורישוי ג.מ.ס.

מסלול	מסלול	מסלול	מסלול
01	02	03	04


המוסד לביטוח לאומי

ביטוח לאומי
סניף רמת גן
 קומת קרקע
 ועדת נכוח כללית
 תקרה ותאורה

דנה רצון
DE
 מסדור אדריכלות ושינוי פנים
 רחוב ברק 4 תל אביב
 03-7454940 03-7454940
 www.de-design.co.il

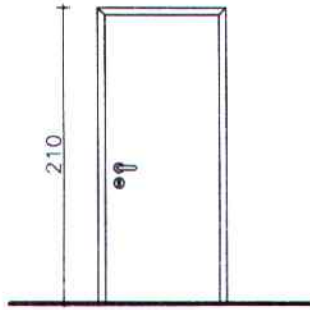
10.0

מיקום ארכיב

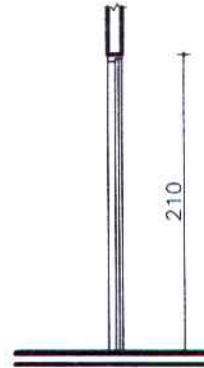
מספר ד-6

מספר ד-6

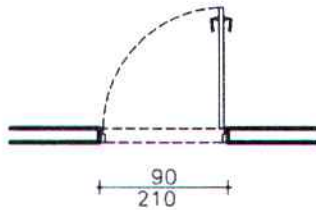
חזית:



חתך:



תוכנית:



* ביצוע רק לאחר מדידה בשטח במקרה של חוסר התאמה יש להיוועץ עם האדריכל.

כמות		מידות פתח 90x210	
סה"כ	קומה	מיקום כניסוח ראשיות, ארכיב	
1	ק.קרקע נכות	גמר פורמייקה	תאור - דלת חד כנפית למתיחה רגילה עובי 43 מ"מ - כנף עץ אטומה עובי 43 מ"מ, מילוי פלקסבורד 100% קנטים מעץ גושני פנימי בגמר לקה "דור" - צירי ספר כולל פס אלומיניום אנכי - משקוף פח מגולוון 1.5 מ"מ
1	קומה 1		
1	קומה 3		
	קומה 2 עמדות דלפק		
		דגם "מזונית" 3214	
		גוון לבן מלכותי	פתיחה פתיחה רגילה
			כיוון פתיחה ע"פ תוכנית בלבד
			שיטת צמי/צביעה גמר פורמייקה+קנט עץ גושני פנימי
		לפי ת"י	סוג
			עובי
		הערות	גוון
			צירים 3 צירי "כוס"
			ידית דגם "קרן" תוצרת "ירדני" או ש"ע
		תאריך תמוצה	פירוט
		14.08.22	נעילה
		03.11.22	מחזור שקן עליון
		01.01.23	מעצור רצפה
3	סה"כ		מעצור רצפה מעצור דלת
			אטמים גומי אטימה
<input type="radio"/> לביצוע	<input checked="" type="radio"/> למכרז	<input type="radio"/> לעיון	
תאריך	ק.מ.	מהדורה	
01.01.23	1:50	3	
<p>דנה רצון DE ערו גלו סטודיו לאדריכלות ועיצוב פנים רחוב הנחל 4 הוד השרון טל': 09-7468555 office@de-design.co.il www.de-design.co.il</p>			<p>רמת גן החשמלאים</p>

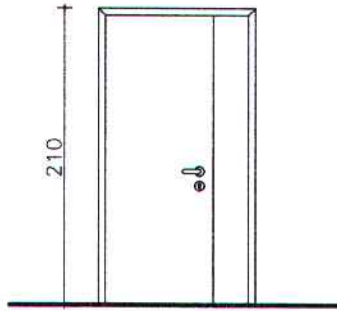
10.0

חדרי וועדה

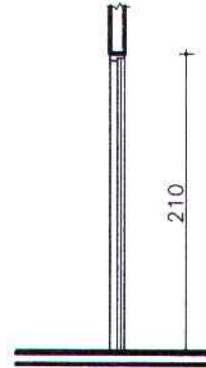
מיקום

מספר ד-1

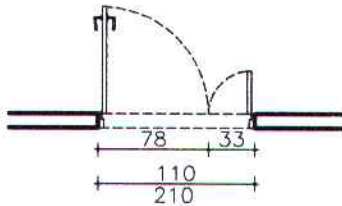
חזית:



חתך:



תוכנית:



* ביצוע רק לאחר מדידה בשטח במקרה של חוסר התאמה יש להזעזע עם האדריכל.

כמות		מידות פתח 110x210		
סה"כ	קומה	מיקום חדרי וועדה		
1	ק.קרסע נכות	גמר פורמייקה	תאור - דלת דו כנפית למתיחה רגילה עובי 43 מ"מ - כנף עץ אטומה עובי 43 מ"מ, מילוי פלקסבורד 100% - קנטים מעץ גושני פנימי בגמר לקה "דור" - צירי ספר כולל פס אלומיניום אנכי - משקוף פח מגולוון 1.5 מ"מ	
	קומה 1			דגם 3214 "מזונית"
	קומה 3			
	קומה 2 עמדות דלפק			
		פתחה רגילה	פתחה	
		גוון לבן מלכותי	כיוון פתיחה ע"פ תוכנית בלבד	כיוון פתיחה
			גמר פורמייקה+קנט עץ גושני פנימי	שיטת צפי/צביעה
		לפי ת"י		סוג
				עובי
		הערות		גוון
				צירים 3 צירי "כוס"
				ידית דגם "קרן" תוצרת "ירדני" או ש"ע
		תמוצה	תאריך	פירוט
		מנהל פרויקט	14.08.22	נעילה
		מנהל פרויקט	03.11.22	מחזור שמן עליון
		מנהל פרויקט	01.01.23	מעצור רצפה
1	סה"כ			מעצור רצפה מעצור דלת
				אטמים גומי אטימה
<input type="radio"/> לביצוע	<input checked="" type="radio"/> למכרז	<input type="radio"/> לעיון		
תאריך	ק.מ.	מהדורה		
01.01.23	1:50	3		
<p>דנה רצון ערן גלן סטודיו לאדריכלות ועיצוב פנים רחוב הנחל 4 הוד השרון טל': 09-7458655 office@de-design.co.il www.de-design.co.il</p>			<p>רמת גן החשמונאים</p>	

ל.א.ו

משרד כללי

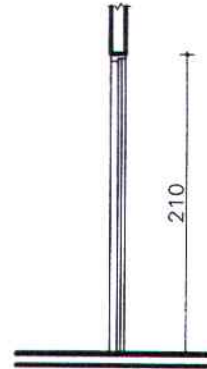
מיקום

מספר 2-ד

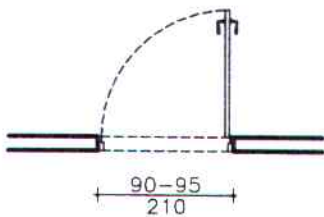
חזית:



חתך:



תוכנית:



* ביצוע רק לאחר מדידה בשטח במקרה של חוסר התאמה יש להוועץ עם האדריכל.

כמות		מידות כתח 90-95x210	
סה"כ	קומה	מיקום משרד כללי	
1	ק.קרקע נכות	גמר פורמייקה	תאור - דלת חד כנפית למתיחה רגילה עובי 43 מ"מ - כנף עץ אטומה עובי 43 מ"מ, מילוי פלקסבורד 100% קנטים מעץ גושני פנימי בגמר לקה "דור" - צירי ספר כולל מס אלומיניום אנכי - משקוף פח מגולוון 1.5 מ"מ
2	ק.קרקע ועדות נכות		
4	קומה 1		
2	קומה 3		
4	קומה 2 עמדות דלק	דגם 3214 "מזונית"	
			מתיחה רגילה
			כתיחה
		גוון לבן מלכותי	ע"פ תוכנית בלבד
			שיטת צמי/צביעה גמר פורמייקה-קנט עץ גושני פנימי
		לפי ת"י	סוג
			עובי
		הערות	גוון
			צירים 3 צירי "כוס"
			ידית דגם "קרן" תוצרת "ירדני" או ש"ע
		תמוצה	כירור נעילה מנעול צילינדר, מתח מאסטר מחזור שמן עליון מעצור רצפה מעצור דלת אטמים גומי אטימה
		תאריך 14.08.22	
		תאריך 05.09.22	
		תאריך 08.01.23	
13	סה"כ		
<input type="radio"/> לביצוע	<input checked="" type="radio"/> למכרז	<input type="radio"/> לעיון	
תאריך 01.01.23	ק.מ. 1:50	מהדורה 3	
דנה רצון DE ערן גלן סטודיו לאדריכלות ועיצוב פנים רחוב הנחל 4 הוד תשרון טל: 7468655 office@de-design.co.il www.de-design.co.il		רמת גן הדשמונאים	

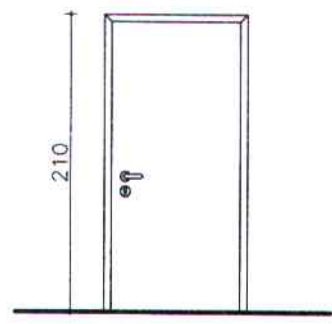
1/0

כניסות ראשיות

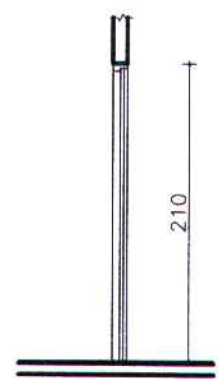
מיקום

מספר 4-ד

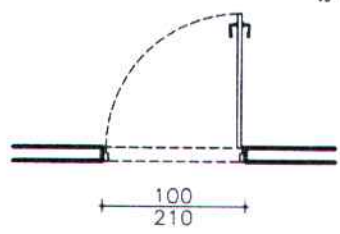
חזית:



חתך:



תוכנית:



* ביצוע רק לאחר מדידה בשטח במקרה של חוסר התאמה יש להיוועץ עם האדריכל.

מידות פתח 100x210		מיקום כניסות ראשיות וקבלת קהל		
סה"כ	קומה	גמר	תאור - דלת חד כנפית לפתיחה רגילה עובי 43 מ"מ - כנף עץ אטומה עובי 43 מ"מ, מילוי פלקסבורד 100% קנטים מעץ גושני מנימי בגמר לכה "דור" - צירי ספר כולל פס אלומיניום אנכי - משקוף פח מגולוון 1.5 מ"מ	
4	ק. קרקע נכות	פורמייקה	פתיחה	
4	ק. קרקע ועדות נכות	דגם		
2	קומה 1			
2	קומה 3			
2	קומה 2 עמדות דלפק	3214 "מזונית"	פתיחה רגילה	
		לבן מלכותי	גוון	כיוון פתיחה
		לפי ת"י		שיטת צמי/צביעה
				סוג
				עובי
				גוון
				צירים
				ידית
				נעילה
				מחזיר שמן עדין
12	סה"כ			מעצור רצפה
				אטמים
				סוג
				עובי
				גוון
				צירים
				ידית
				נעילה
				מחזיר שמן עדין
				מעצור רצפה
				אטמים
				סוג
				עובי
				גוון
				צירים
				ידית
				נעילה
				מחזיר שמן עדין
				מעצור רצפה
				אטמים
				סוג
				עובי
				גוון
				צירים
				ידית
				נעילה
				מחזיר שמן עדין
				מעצור רצפה
				אטמים
				סוג
				עובי
				גוון
				צירים
				ידית
				נעילה
				מחזיר שמן עדין
				מעצור רצפה
				אטמים
				סוג
				עובי
				גוון
				צירים
				ידית
				נעילה
				מחזיר שמן עדין
				מעצור רצפה
				אטמים
				סוג
				עובי
				גוון
				צירים
				ידית
				נעילה
				מחזיר שמן עדין
				מעצור רצפה
				אטמים
				סוג
				עובי
				גוון
				צירים
				ידית
				נעילה
				מחזיר שמן עדין
				מעצור רצפה
				אטמים
				סוג
				עובי
				גוון
				צירים
				ידית
				נעילה
				מחזיר שמן עדין
				מעצור רצפה
				אטמים
				סוג
				עובי
				גוון
				צירים
				ידית
				נעילה
				מחזיר שמן עדין
				מעצור רצפה
				אטמים
				סוג
				עובי
				גוון
				צירים
				ידית
				נעילה
				מחזיר שמן עדין
				מעצור רצפה
				אטמים
				סוג
				עובי
				גוון
				צירים
				ידית
				נעילה
				מחזיר שמן עדין
				מעצור רצפה
				אטמים
				סוג
				עובי
				גוון
				צירים
				ידית
				נעילה
				מחזיר שמן עדין
				מעצור רצפה
				אטמים
				סוג
				עובי
				גוון
				צירים
				ידית
				נעילה
				מחזיר שמן עדין
				מעצור רצפה
				אטמים
				סוג
				עובי
				גוון
				צירים
				ידית
				נעילה
				מחזיר שמן עדין
				מעצור רצפה
				אטמים
				סוג
				עובי
				גוון
				צירים
				ידית
				נעילה
				מחזיר שמן עדין
				מעצור רצפה
				אטמים
				סוג
				עובי
				גוון
				צירים
				ידית
				נעילה
				מחזיר שמן עדין
				מעצור רצפה
				אטמים
				סוג
				עובי
				גוון
				צירים
				ידית
				נעילה
				מחזיר שמן עדין
				מעצור רצפה
				אטמים
				סוג
				עובי
				גוון
				צירים
				ידית
				נעילה
				מחזיר שמן עדין
				מעצור רצפה
				אטמים
				סוג
				עובי
				גוון
				צירים
				ידית
				נעילה
				מחזיר שמן עדין
				מעצור רצפה
				אטמים
				סוג
				עובי
				גוון
				צירים
				ידית
				נעילה
				מחזיר שמן עדין
				מעצור רצפה
				אטמים
				סוג
				עובי
				גוון
				צירים
				ידית
				נעילה
				מחזיר שמן עדין
				מעצור רצפה
				אטמים
				סוג
				עובי
				גוון
				צירים
				ידית
				נעילה
				מחזיר שמן עדין
				מעצור רצפה
				אטמים
				סוג
				עובי
				גוון
				צירים
				ידית
				נעילה
				מחזיר שמן עדין
				מעצור רצפה
				אטמים
				סוג
				עובי
				גוון
				צירים
				ידית
				נעילה
				מחזיר שמן עדין
				מעצור רצפה
				אטמים
				סוג
				עובי
				גוון
				צירים
				ידית
				נעילה
				מחזיר שמן עדין
				מעצור רצפה
				אטמים
				סוג
				עובי
				גוון
				צירים
				ידית
				נעילה
				מחזיר שמן עדין
				מעצור רצפה
				אטמים
				סוג
				עובי
				גוון
				צירים
				ידית
				נעילה
				מחזיר שמן עדין
				מעצור רצפה
				אטמים
				סוג
				עובי
				גוון
				צירים
				ידית
				נעילה
				מחזיר שמן עדין
				מעצור רצפה
				אטמים
				סוג
				עובי
				גוון
				צירים
				ידית
				נעילה
				מחזיר שמן עדין
				מעצור רצפה
				אטמים
				סוג
				עובי
				גוון
				צירים
				ידית
				נעילה
				מחזיר שמן עדין
				מעצור רצפה
				אטמים
				סוג
				עובי
				גוון
				צירים
				ידית
				נעילה
				מחזיר שמן עדין
				מעצור רצפה
				אטמים
				סוג
				עובי
				גוון
				צירים
				ידית
				נעילה
				מחזיר שמן עדין
				מעצור רצפה
				אטמים
				סוג
				עובי
				גוון
				צירים
				ידית
				נעילה
				מחזיר שמן עדין
				מעצור רצפה
				אטמים
				סוג
				עובי
				גוון
				צירים

