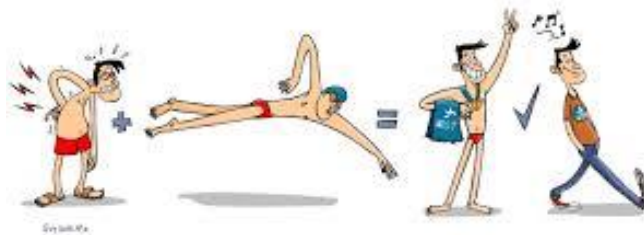


חוברת הדרכה לבניית בריכות טיפוליות



המדריך מפרט את העקרונות וההמלצות לתכנון של בריכה טיפולית.

בריכה טיפולית יכולה להבנות באופן ייעודי כמרכז טיפולי הידרותרפי, במוסד כגון בית חולים, בית אבות, מרכזי יום לקשישים, בית ספר לחינוך מיוחד וכדומה או במקבץ של בריכות, במתנ"ס או קאנטרי קלאב, או בצמוד למבנה רב-שירותים לאוכלוסייה הכללית או של אנשים עם מוגבלות.

רציונל

הידרותרפיה (טיפול במים) מתארת את השימוש במים חמימים באמצעות הפעלה גופנית במים לצורך השגת מטרות טיפול משקמות, משמרות, ומקדמות בריאות. הטיפול ההידרותרפי מתאים ללקויות רבות ושונות. הטיפול בסביבה המימית מנצל את התכונות הפיזיקליות של המים (טמפרטורה, לחץ הידרוסטאטי צמיגות וצפיפות המים, כוח הציפה, מערבולתיות ועוד) ואת ההשפעות הפיזיולוגיות שיש למים על האדם השוהה בהם (כגון ההשפעה על מערכת לב ריאה, על כלי הדם, דיכוי המערכת הסימפטטית, השפעה כלייתית ועוד). כל זאת יחד עם שימוש בטכניקות טיפוליות ייחודיות למים באמצעות מטפלים שהוסמכו לכך ושימוש בבריכה ייחודית המותאמת לצורכי המשתמשים. שיקום באמצעות הידרותרפיה לאנשים עם מוגבלות ולקשישים תורם לשיפור התפקודים המוטורים ומסוגלות המטופלים, תוך ניצול מאפייני המים לצורך כך. מטרת הטיפול במים היא שיפור התפקוד ושיפור איכות החיים. הידרותרפיה מסוגלת להוביל לשינויים אצל המטופלים במים והעתקתם לסביבה היבשה, כך שיוכלו לתפקד בצורה טובה יותר גם ביבשה.

טיפול הידרותרפיה הינם מגוונים ונמצאו יעילים גם לילדים עם עיכוב התפתחותי, מוגבלות שכלית התפתחותית ואף לילדים שאובחנו עם הפרעות קשב.

בנוסף, נמצא כי הטיפול בילדים ובוגרים עם אוטיזם באמצעות הידרותרפיה, משפר מיומנויות חברתיות ותקשורתיות לצד שיפור היכולות המוטוריות, החברתיות וויסות חושי. עבור קשישים, הוכח כי טיפול ותרגול במים הינו כלי טיפולי יעיל, בטוח לשימוש ובעל השפעות מיטיבות המשפרות את טווח התנועה, כוח השריר, תגובות שיווי משקל והתפקוד היום יום גם למי שמתקשה בפעולות יומיות ביבשה.

מפתח הגדרות ומונחים

אדם עם לקות פיסית, נפשית או שכלית לרבות קוגניטיבית, קבועה או זמנית, אשר בשלה מוגבל תפקודו באופן מהותי בתחום אחד או יותר מתחומי החיים העיקריים.	"אדם עם מוגבלות"
מקור - סעיף 5 לחוק שוויון זכויות לאנשים עם מוגבלות, התשנ"ח - 1988) אדם שניתנה לו תעודה במקצוע בריאות במקצועות הבאים: מרפא בעיסוק, פיזיותרפיסט, קלינאי תקשורת, תזונאי/דיאטן, קרימינולוג קליני, פודיאטר, פודיאטר מנתח, כירופרקט.	"בעל תעודה במקצוע בריאות"
מקור - הוראות סעיף 8 לחוק הסדרת העיסוק במקצועות הבריאות, התשס"ח-2008 (תיקון תש"ע) מבנה מלאכותי המכיל מים, למטרת שחייה, שכשוך, נופש ושעשועי מים, לימוד, טיפול במים (Hydrotherapy) וריפוי.	"בריקת שחייה"
מקור - תקנות התכנון והבניה (בקשה להיתר, תנאיו ואגרות) (תיקון מס' 2) (חלק כ"א - בריכות שחייה), התשס"ח - 2008 בריקת שחייה המיועדת למטרה ייחודית או לציבור בעל מאפיינים או צרכים ייחודיים.	"בריקת שחייה מיוחדת"
מקור - תקנות התכנון והבניה (בקשה להיתר, תנאיו ואגרות) (תיקון מס' 2) (חלק כ"א - בריכות שחייה), התשס"ח - 2008 בריקת שחייה מיוחדת, שבה נערך טיפול במים (Hydrotherapy) באמצעות הפעלה גופנית במים לשם השגת מטרת טיפול משקמות (Rehabilitation), משמרות (Maintenance), או מקדמות בריאות (Therapy health promotion). בהגדרה זו: "מטרה טיפולית משקמת" - שיפור תפקוד מוטורי, פסיכומוטורי ופסיכו-חברתי לאדם עם מוגבלות; "מטרה טיפולית משמרת" - או שיפור, תפקוד מוטורי, פסיכומוטורי ופסיכו-חברתי לאדם עם מוגבלות לצמיתות; "מטרה טיפולית מקדמת בריאות" - שימור, שיפור וקידום פעילות, תנועתיות וכושר גופני, לאדם עם מוגבלות;	"בריקה טיפולית"
מקור - חוק התכנון והבניה (בקשה להיתר, תנאיו ואגרות) (תיקון מס' 2) (חלק כ"א - בריכות שחייה), התשס"ח - 2008 בריקה המיועדת לאוכלוסייה של מסגרת מקומית כגון יחידה להתפתחות הילד, מעון פנימייה, מרכז יום לקשיש.	"בריקה מוסדית"

"ברייכה קהילתית"

ברייכה המיועדת לאוכלוסייה רחבה מכלל הקהילה שבסביבה הקרובה והרחוקה שבה ממוקמת הברייכה.

"הוראות כל דין"

דרישות תכנון, בניה ותפעול של ברייכה טיפולית - המעוגנות בחקיקה, בפסיקת בתי משפט, בתקנים ישראליים, בהנחיות מנהליות של הגורמים המקצועיים במשרדי הממשלה הנוגעים בדבר ובהתאם לסטנדרטים שפורטו בחוברת. זאת על מנת להבטיח לציבור הפוקד את אתר הברייכה ומחוצה לו ביטחון ובטיחות, תנאי תברואה נאותים למניעת מחלות, איכות נאותה של הסביבה למניעת מפגעים ומטרדים, נגישות והתמצאות של אדם עם מוגבלות, באופן שוויוני, מכובד, עצמאי ובטיחותי, וכדו'. טיפול במים (באמצעות הפעלה גופנית במים לשם השגת מטרות טיפול משקמות, משמרות או מקדמות בריאות. (ראה הרחבה בהגדרה של ברייכה טיפולית כמצוין לעיל)

"הידרותרפיה"

מקור - עפ"י תקנות התכנון והבניה (בקשה להיתר, תנאיו ואגרות) (תיקון מס' 2) (חלק כ"א - בריכות שחייה), התשס"ח - 2008 .

"הידרותרפיסט"

איש מקצוע רפואי (כגון רופא/אחות) ו/או בעל תעודה במקצוע הבריאות (ראה הגדרה לעיל) שעבר הכשרה ייעודית מוכרת לטיפול במים. מתרגל במים בעל השכלה תיכונית לפחות שעבר הכשרה בהיקף של לפחות 600 שעות באחד מבתי הספר להידרותרפיה המוכרים ע"י איגוד ההידרותרפיסטים.

ממקצועות הבריאות

"הידרותרפיסט שאינו

ממקצועות הבריאות

"המוסד" המוסד לביטוח לאומי.

המוסד לביטוח לאומי הינו גוף סטטוטורי (גוף הפועל מכוח חוק) אשר פועל לפי חוק הביטוח הלאומי (נוסח משולב) תשנ"ה-1995. הוא המוסד האחראי על מימוש רוב הזכויות החברתיות במדינת ישראל, על פי רוב בדרך של תשלומי העברה.

"הקרנות" הקרן לפיתוח שירותים לנכים.

הקרן פועלת על פי סעיף 220 לחוק הביטוח הלאומי ותקנון שאושר על ידי מנהלת המוסד.

יעדי הקרן הם:

1. השתתפות בפיתוח שירותים חדשים לנכים.
2. הרחבה של שירותים קיימים לנכים ופיתוחם בהיקף, תכנים, ושיפור איכות חיים.
3. פריסה של שירותים לאזורים בהם קיים מחסור באותם שירותים.

4. סיוע ביישום ובניסוי הלכה למעשה של שיטות מקצועיות חדשות שיש בהן פריצת דרך לקידום ישיר של הנכים ובלבד שמשרד הממשלה הייעודי מאשר הצורך בישומן.

5. הכשרת כוח אדם מקצועי יעודי לטיפול בנכים כאשר מדובר במקצוע חדש ומתפתח.

קרן סיעוד

העלייה בתוחלת החיים היא אחד ההישגים הגדולים של המאה ה-21, אך בו בזמן היא הביאה עמה את הצורך בטיפול ממושך ברווחת האוכלוסייה המבוגרת. מתוך ראייה עכשווית ועתידית זו, הוקמה הקרן לקידום תכניות בתחום הסיעוד.

יעדי הקרן

1. הקרן רואה חשיבות רבה בהישארותו של הקשיש בביתו, בקהילה, בסביבה מוכרת ותומכת.

2. הקרן מסייעת בפיתוח תשתיות לשירותים בקהילה ובמוסדות עבור זקנים המוגבלים בפעילויות יום יומיות.

צוות מקצועי רב-תחומי המיועד ללוות את תהליך קבלת הסיוע מהקרן, החל משלב הכנת התוכנית כולל מיפוי אוכלוסיית המטרה וצרכיהם, מתכנון הפרוגרמה ועד לסיום התהליך, כולל שלב הבקרה לכך שתפעול הבריכה בפועל מתממש מול התכנון המוקדם.

"ועדת

תכנון

וליווי"

חוק ביטוח בריאות ממלכתי, התשנ"ד-1994.

"חוק

ביטוח

בריאות"

אדם שמונה ע"י מחזיק הבריכה לצורך ניהול אדמיניסטרטיבי של הבריכה בתחומים כגון ניהול כספים, ניהול כוח אדם, שיווק ומכירות, פיתוח ותחזוקה.

"מנהל

בריכה

טיפולית"

לרבות בעל רישיון עסק לבריכה, מחזיק, ובעלים של אתר הבריכה.

"מחזיק

מקור - עפ"י תקנות הסדרת מקומות רחצה (בטיחות בבריכות שחייה), התשס"ד - 2004

בריכה"

"מנהל מקצועי"

אדם שמונה ע"י מחזיק הבריכה להיות המנהל המקצועי לתחום ההידרותרפיה בבריכה והוא עומד בתנאים הבאים:

1. איש מקצוע רפואי (כגון רופא/אח) ו/או בעל תעודה במקצוע הבריאות (ראה הבהרה בפרק הגדרות) שעבר הכשרה ייעודית מוכרת לטיפול במים. בבריכה שעיקר עיסוקה אינו בתחום הטיפול הרפואי לשיקום פיסולוגי, אפשרי מנהל מקצועי בעל השכלה אקדמית בתחומי החינוך הגופני/המיוחד שעבר הכשרה ייעודית מוכרת בתחום ההידרותרפיה.
2. המנהל המקצועי הינו מצוות ההידרותרפיסטים של הבריכה ועובד בהיקף של לפחות 1/3 משרה בנייהול תחום ההידרותרפיה בבריכה. ותלוי במספר המטופלים בשבוע.
מתפקידיו של המנהל המקצועי יהיו:
 - א. לרכז צוות טיפולי מקצועי רב-תחומי המתמחה בסוגי הנכויות המטופלים בבריכה, לקיים עימם התייעצויות ובהתאם לכך לבנות תוכנית טיפולית לקבוצות ייעודיות.
 - ב. לקלוט מטופלים לאחר הפניית רופא, לפתוח תיק רפואי ולנהל בו רשומה רפואית הכוללת ממצאי בדיקה רפואית.
 - ג. להציב מטרות טיפוליות וקביעת תוכנית טיפולים בהתאם לממצאי הבדיקה ולמטרות הטיפוליות.
 - ד. לבצע מעקב אחר התועלת של הטיפולים למטופל וכתובת סיכומי טיפול.

תקנות והוראות לצורך בינוי:

כל בנייה במדינת ישראל חייבת לעמוד בהוראות חוק התכנון והבניה, התשכ"ה – 1965 (להלן: חוק התכנון והבניה), והתקנות לפיו.

ייעוד הקרקע או השימוש במבנה

הבנייה או השיפוץ יעשו בקרקע או בבניין שמתאימים לייעוד של מבני ציבור – ייעוד מבני ציבור, מוסדות או נופש וספורט. אשר מסומן בחום או בכתום בתשריט של תוכנית מפורטת או תוכנית מתאר בתוקף. תוכנית זו ידועה בשם תב"ע (תוכנית בינוי עיר).

בריכה טיפולית דורשת רמת נגישות גבוהה, לפי תקנות נגישות לבריכות טיפוליות מ-2004.

מבחינה הנדסית, בריכה הינה מבנה כבד, ולכן נכון שתהיה בקומה נמוכה של המבנה, וחדרי המכונות צריכים גישה נפרדת מבחוץ.

אם הייעוד של הקרקע אינו מתאים לייעוד לעיל, אפשר לשנות את הייעוד באמצעות הגשת בקשה לשינוי תוכנית מפורטת של הקרקע. תהליך זה אורך בדרך כלל שנים אחדות. אם ייעוד הקרקע של מבנה קיים אינו מתאים לייעוד לעיל, ניתן להגיש בקשה לקבלת 'היתר לשימוש חורג'.

מיקום הבריכה הטיפולית

המגרש ימוקם באזור מפותח מבחינת התשתיות השונות. יש לבחור מיקום מתאים במרחב העירוני או הכפרי. מומלץ שיהיה כחלק ממתחם מתאים, לחינוך, ספורט, או טיפול, מתוכנן או קיים. יש לדאוג לקרבה לצירי תנועה ראשיים, לגישה עבור הסעות וגישה עבור הצוות, לתחבורה ציבורית. גודל האתר צריך להתאים לגודל המבנה המתוכנן, לפי הפרוגרמה המופיעה בהמשך.

אם הוחלט למקם את הבריכה הטיפולית בבניין קומות, המשרת שימושים נוספים, יש לכלול בתכנון, שטח גדול יותר בקומת הכניסה עבור אזור כניסה, מעליות, מדרגות וחדרי מבוא לכל אחד מהשימושים במבנה. לכל מבנה חדש או קיים שבונים בו בריכה, יש להוציא היתר בנייה.

היתר לשימוש חורג

אם הבניין קיים ומתאים לבניית בריכה טיפולית, אך התוכנית אינה מייעדת את הקרקע למבני ציבור, מוסדות או נופש וספורט, ישנה אפשרות להגשת היתר לשימוש חורג (כפי שצוין בסעיף ב לעיל), לתקופה קצובה של חמש שנים בדרך כלל, ולעיתים לחמש שנים נוספות. במקרה כזה, יש להגיש בקשה לשימוש חורג.

אי אפשר להוסיף שטח למבנה בהליך של היתר לשימוש חורג (למעט מרחב מוגן מוסדי, להלן: ממ"מ), אלא רק לשנות את שימוש הקרקע שלו. לפי חוק התכנון והבניה, הליך כזה מלווה בפרסום הבקשה כדי לאפשר לציבור להציג התנגדויות לשינוי, אם יש. אם יתקבל אישור לשימוש החורג, ייתכן שילווח בדרישה של הרשות המקומית לתשלום היטל השבחה.

ההיתר לשימוש חורג ניתן לזמן מוגבל בלבד, לשם פתרון בעיה נקודתית. אם נדרש לשנות את ייעוד קרקע המבנה באופן קבוע, הליך זה יאפשר פסק זמן שבו אפשר להגיש תוכנית מפורטת ולבצע את שינוי הייעוד. אם אין אפשרות לשנות את ייעוד הקרקע, רשות הרישוי יכולה לא לאפשר שימוש חורג כלל או לא להאריך אותו לחמש שנים נוספות לאחר שניתן בפעם הראשונה.

היתר בנייה וביצוע

אם נדרש היתר בנייה באחת מהאפשרויות לעיל, יש להגיש את הבקשה לרשות הרישוי ולעמוד בכל הדרישות של ההיתר, עד לקבלת היתר בנייה.

אין להתחיל בבנייה ללא קבלת היתר בנייה וכל האישורים הנדרשים, ואין לאכלס או להפעיל בריכה טיפולית ללא קבלת טופס 4 ותעודת גמר שמציינת שכל הדרישות שהיו בהיתר הבנייה אכן מולאו.

תעריפי טיפול הידרותרפי לאנשים עם מוגבלות : כחלק מהתשואה עבור השקעת כספי הציבור, הנהלת הקרן מצפה כי הנהלות הבריכות הטיפוליות יעשו ככל יכולתן להוזיל את תעריפי הטיפולים על מנת לאפשר לאוכלוסיה רבה יותר להגיע לטיפולים.
יש להכנס לאתר משרד הבריאות לתעריפון לאבחון וטיפול בתחומי מקצועות הבריאות.

טבלאות פונקציות ושטחים - בריכות טיפוליות - יוני 2023

	הפונקצייה	על פי התקנות (לידיעה)	גודל מומלץ	הערות
	בריכה ושטחי מים	שטח (מ"ר)	שטח (מ"ר)	הערות
1	בריכה טיפולית		100	לכ- 15 אנשים בקבוצה, או למספר אנשים + מטפלים בטיפול פרטני. (הסכום של השטחים בסעיפים 2,3,4 נכללים בסעיף זה) טמפרטורת המים בין 32 ל 34 מעלות צלזיוס
2	שטח מים אפקטיבי לטיפול		75	שטח המים שגובהו בין 90 - ס"מ ל 120 - ס"מ שבו אפשר לעמוד בנוחות. יכול להתאים ל7-10 טיפולים פרטניים של מטפל + מטופל, בו זמנית.
3	שטח מים לבריכת פעוטות		15	אזור רדוד בבריכה שעומקו 45-60 ס"מ המיועד לפעוטות שמופרד מיתר הבריכה במעקה נירוסטה עם שער הזזה
4	שטח מים לבור התמתחות		10	'בור' שבו עומק המים 200 - ס"מ המשמש למתיחות. מופרד מיתר הבריכה המעקה נירוסטה ושער הזזה.
5	שטח בריכה ברוטו	196 (מעברים של 2 מ' סביב הבריכה)	256	התקן דורש מעברים של 2 מ' סביב הבריכה, אך מומלץ על מעברים ברוחב 3 מ' סביב אזור המים (כולל תעלות הגלישה), במידה ואפשר. יש להקפיד על ריצוף מתאים נגד החלקה לפי התקן גם סביב הבריכה וגם בתוכה.
	סך הכול שטח		256	
	מינהלה	שטח (מ"ר)	שטח (מ"ר)	הערות
6	מזכירות/ עמדת קבלה		10	יכול להיות בלובי הכניסה, או בצמוד לכניסה לבריכה הטיפולית. יש לדאוג לאפשר מבט ישיר מהעמדה על הכניסה לבריכה הטיפולית.
7	חדר צוות וחדר ישיבות (כולל מטבחון)		30	חדר ללא כניסה ישירה לבריכה הטיפולית, שבו יוכלו לעבוד אנשי הצוות הטיפולי, על מנת שיוכלו להשתמש במחשבים ניידים (שאחרת נפגעים מהלחות והכימיקלים). יכול להיות בתוך ממ"מ קומתי.
8	חדר הנהלה/מזכירות/רופאה/אחות		10* 20=2	בזיקה לבריכה הטיפולית אך לא עם כניסה ישירה אליה. לעיתים נוסף חדר לרופאה/אחות, באם יש כאלה בצוות.
9	שירותי צוות+ שירותי אורחים	6	12	עד 35 אנשים: 1 לגברים, 2 לנשים, 1 מהם נגיש – בהתאם לשינויים בהוראות למיתקני תברואה (הל"ת), התשס"ז-2007 (להלן: הל"ת) ¹ . שירותים אלה ישמשו את העובדים והמלווים שאינם נכנסים לשטח הבריכה. כיוון שיהיו שירותים נוספים בתוך מתחם הבריכה הטיפולית, מספיקים תא אחד נגיש ותא אחד רגיל שהגישה אליהם היא מלובי הכניסה ולא דרך הבריכה, עבור הצוות, ותא אחד רגיל ותא אחד נגיש עבור

				המבקרים. סה"כ 2 תאי שירותים רגילים ו- 2 תאי שירותים נגישים, כולם משותפים לנשים וגברים.
10	חדר עזרה ראשונה/ מנוחה	10	חדר העזרה הראשונה יכול לשמש לחילופין כחדר מנוחה. יכולה להיות עמדת הצלה בשולי הברכה במקום חדר נפרד.	
11	מחסן+חדר טכני	10* 20=2	נדרש חדר טכני/מחסן, וכן חדר או פינה לאחסון עגלות או כסאות או אמצעי תנועה מיוחדים. (אזור אחסון בשטח 'מלוכלך' – עם גישה מבחוץ)	
12	מבואה רב-תכליתית	50	במבואה תהיה פינת המתנה למלווים שאינם נכנסים לשטח הברכה הטיפולי, כולל פינת שתייה. מהמבואה יהיו הכניסות לברכה דרך חדרי ההלבשה וכן כניסה אחת שאינה דרך חדרי ההלבשה. דלפק הקבלה ימוקם במבואה, כך שיראו ממנו את הכניסות לברכה.	
	סך הכול שטח	152	58	

מלתחות ושירותים נלווים	שטח (מ"ר)	שטח (מ"ר)	הערות
13	תא הלבשה משולב לנכים	$2.4 \times 2.4 = 5.76$	תא הלבשה הכולל מקלחת, מיטת רחצה, אסלה, כיור וספסל הלבשה. מומלץ על 4 תאים כאלה לפחות לכ- 10 מטופלים בו זמנית. התאים יהיו תאי 'יוניסקס'.
14	מלתחות/חדרי הלבשה למטופלים אנשים	30 לכ- 10 אנשים	המלתחה מורכבת מחדר הלבשה, שירותים- אסלות (2-3), כיורים(3), מקלחות (4) ופינת ניגוב ביציאה מהמקלחות. מומלץ מלתחות נפרדות לנשים וגברים. יש לצאת מהתאים לתוך הברכה או למעבר לברכה (ולא למבואה). מקובל שיש למלתחות כניסה אחת מהמבואה וכניסה שניה מהברכה. מומלץ לתכנן גם לוקרים לבגדים.
15	מלתחות/חדרי הלבשה לצוות	12	בכל מלתחת צוות שירותים – אסלה (1) מקלחת (1) וכיור (1) ואזור של סלסל הלבשה ולוקרים. שתי מלתחות צוות, אחת לנשים ואחת לגברים. כניסה משטח הברכה.
16	מחסן לציוד / אחסון אמצעי תנועה	$2 \times 2 = 4$	מחסן שישמש את המטופלים לאחסון ציוד נדרש. וכן חדר או פינה לאחסון עגלות או כסאות או אמצעי תנועה מיוחדים. (אזור אחסון בשטח 'נקי' – בתוך האזור הסטרילי של הברכה)
17	פינת המתנה	12	פינת המתנה בתוך שטח הברכה למטופלים שממתנים לטיפול או למלווים.
	סך הכול שטח	119	

הערות	שטח (מ"ר)	שטח (מ"ר)	חדרים טכניים	
יכול להיות במפלס הבריכה או מתחתיה. חומרים מסוכנים צריכים להיות בתוך מעצרה מתאימה. חומרי הגמר של החדר צריכים להתאים לבלאי גבוה וחומרים מאכלים. מומלץ על שטח שהוא לפחות שליש משטח המים.	30		חדר מכונות לבריכה	18
	30		חדר מיזוג אויר	19
	12		חדר חשמל	20
	72		סך הכול שטח	
חשוב שתהיה גישה מבחוץ לחדר המכונות להכנסת חומרים מסוכנים שלא דרך כניסת האנשים.			חדר משק	21
	599		סה"כ נטו	
	898		סה"כ ברוטו * (כפול 1.5)	
מומלץ לשלב את הבריכה הטיפולית במסגרת מבנה משולב עם פונקציות נוספות, טיפוליות או ספורטיביות, ולא ליעד לו מגרש עצמאי.	1.5 דונם		שטח מגרש מינימלי נדרש	

* הפער בין הנטו לברוטו: קירות החוץ וקירות הפנים של המבנה, כניסות לחדרים ומעברים, מדרגות, מעליות וכדומה (אם יש).

פירוט לגבי פונקציות ושטחים

תכנון הגודל ושטח המים של הבריכה הטיפולית, צריך להיות נגזר מהתכנון הכולל של המתקן שבו נמצאת הבריכה. התכנון צריך לקחת בחשבון קודם כל את צרכי הלקוחות של הבריכה הספציפית, וכן את הצרכים של הצוות הטיפולי, הסגל, ואנשי האחזקה. התייחסות לכל המשתמשים העתידיים כבר בשלב התכנון, תאפשר להגיע לתכנון נכון וטוב יותר.

1. בריכה טיפולית: מומלץ לחשב את הגודל של הבריכה לפי כמות המשתמשים החזויה,

כאשר ארגון הפיתורפיסטים האנגלי (לתת מראה מקום) ממליץ על 2 מ"ר למטפל+ מטופל, מספר שנראה נמוך.

יש להתייחס לגיאומטריה של הבריכה, שתאפשר שליטה במבט על כל שטח המים, ללא שטחים 'מתים'. תכנון של בריכה מרובעת עם זוויות ישרות, מאפשר להשתמש בפינות גם לצרכים טיפוליים. שטח מים של בריכה של כ- 100 מ"ר יכול לאפשר פעילות נוחה לכ- 15 אנשים בקבוצה, או למספר אנשים+ מטפלים בטיפול פרטני (10 מטופלים ומטפלים בבת אחת). שטח המים האפקטיבי לטיפול, שטח בריכת הפעוטות ושטח בור ההתמתחות, נכללים כולם בשטח הבריכה (הסכום של השטחים בסעיפים 2,3,4 נכללים בסעיף זה).

2. שטח מים אפקטיבי לטיפול: כ- 75 מ"ר של שטח המים שגובהם בין 90- ס"מ ל 120-

ס"מ

שבו אפשר לעמוד בנוחות. יכול להתאים ל 7-10 טיפולים פרטניים של מטפל + מטופל, בו זמנית.

3. שטח מים לבריכת פעוטות: כ- 15 מ"ר של אזור רדוד בבריכה שעומקו בין 45- ס"מ ל 60- ס"מ המיועדים לפעוטות. אזור זה צריך להיות מופרד מיתר הבריכה במעקה נירוסטה עם שער הזזה. לעיתים מתכננים בריכת פעוטות בנפרד (המטפלים מעדיפים פתרון כזה, בגלל הגמישות בהפעלה, במקרה ונאלצים לסגור את אחת הבריכות), אך אז למעשה מתכננים 2 בריכות נפרדות, כאשר לכל בריכה נדרש חדר מכונות משלה, והשגחה נפרדת, ולכן זה לא מומלץ. מומלץ שלא תהיה תנועה של מטופלים בין בריכת הפעוטות לבריכה הראשית, אלא שלכל אזור בבריכה תהיה כניסה נפרדת עם סולם או מדרגות לפי הנדרש.

4. שטח מים לבור ההתמתחות: כ- 10 מ"ר של 'בור' שבו עומק המים 200- ס"מ המשמש

למתיחות. מופרד מיתר הבריכה במעקה נירוסטה ושער הזזה. לעיתים מתוכנן בור ההתמתחות כעיגול בצד העמוק של הבריכה, כשקוטרו כ- 2-4 מ'. יש לאפשר ל 2-3 מטופלים להיות בו זמנית בבור ההתמתחות.

5. שטח בריכה ברוטו: 196 מ"ר עם מעברים של 2 מ' סביב הבריכה, או כ- 256 מ"ר עם

מעברים של 3 מ' סביב הבריכה. התקן דורש מינימום מעברים של 2 מ' סביב הבריכה, אך מומלץ על מעברים ברוחב 3 מ' סביב אזור המים (כולל תעלות הגלישה), במידה ואפשר. יש להקפיד על ריצוף מתאים נגד החלקה לפי התקן גם סביב הבריכה וגם בתוכה.

6. כניסות לבריכה:

הכניסות לבריכה צריכות להיות מותאמות לקהל היעד של המשתמשים ולכלול סולמות, מדרגות, מעלון ומנוף אם נדרש (יש לתכנן מנוף/מעלון לפי משקל מכסימלי של המטופלים ובהתאם למצב הגופני של הלקוחות המיועדים של הבריכה). לעיתים מתכננים גם רמפה לכניסה למים, אשר דורשת שטח נוסף, בהתאם לתכנון האדריכלי. מומלץ שלכל אזור בבריכה תהיה כניסה נפרדת, כדי שלא תהיה הפרעה בין המשתמשים השונים באזורי המים השונים.

מזכירות/ עמדת קבלה: כ-10 מ"ר, יכול להיות בלובי הכניסה, או בצמוד לכניסה לבריכה

הטיפולית. יש לדאוג לאפשר מבט ישיר מהעמדה על הכניסה לבריכה הטיפולית.

7. **חדר צוות וחדר ישיבות (כולל מטבחון):** כ-25 מ"ר. מומלץ חדר ללא כניסה ישירה לבריכה הטיפולית, שבו יוכלו לעבוד אנשי הצוות הטיפולי, על מנת שיוכלו להשתמש במחשבים ניידים (שאחרת נפגעים מהלחות והכימיקלים).

יכול להיות בתוך מ"מ קומתי.

8. **חדר הנהלה/מזכירות/רופאה/אחות:** שני חדרים של כ-10 מ"ר, סה"כ 20 מ"ר, שהם בזיקה לבריכה הטיפולית אך לא עם כניסה ישירה אליה. לעיתים נוסף חדר לרופאה/אחות, באם יש כאלה בצוות. חדר שמאפשר שיחה פרטנית, ואם אפשר, עם קשר עין לבריכה הטיפולית. באם יש מ"מ קטן, בגודל מתאים, אחד המשרדים האלה יכול להיות בו.

9. **שירותי צוות+ שירותי אורחים (לחוד!):** כ-12 מ"ר. עד 35 אנשים: 1 לגברים, 2 לנשים, 1 מהם נגיש – בהתאם לשינויים בהוראות למתקני תברואה (הל"ת), התשס"ז–2007 (להלן: הל"ת). שירותים אלה ישמשו את העובדים והמלווים שאינם נכנסים לשטח הבריכה. כיוון שיהיו שירותים נוספים בתוך מתחם הבריכה הטיפולית, מספיקים תא אחד נגיש ותא אחד רגיל שהגישה אליהם היא מלובי הכניסה ולא דרך הבריכה, עבור הצוות, ותא אחד רגיל ותא אחד נגיש עבור המבקרים. סה"כ 2 תאי שירותים רגילים ו-2 תאי שירותים נגשים, כולם משותפים לנשים וגברים. אפשר שהשירותים יהיו בשני מקבצים נפרדים.

10. **חדר עזרה ראשונה/ מנוחה:** כ-10 מ"ר. חדר העזרה הראשונה יכול לשמש לחילופין כחדר מנוחה. יכולה להיות עמדת הצלה בשולי הבריכה במקום חדר נפרד. כאשר היחס בין מטפל למטופל הוא 1:1 בבריכה הטיפולית, אין דרישה חוקית למציל בבריכה, אך כיוון שאי אפשר להבטיח שתמיד היחס יהיה כזה, מומלץ שיהיה מציל בבריכה בכל שעות הפעילות שלה.

11. **מחסן+חדר טכני:** שני חדרים נפרדים של כ-10 מ"ר כל אחד, סה"כ 20 מ"ר. נדרש חדר טכני למערכות, וכן חדר או פינה לאחסון עגלות או כסאות מיוחדים, אשר המטופלים או המלווים שלהם מביאים איתם. יש להבחין בין שני אזורים בבריכה הטיפולית: אזור 'מלוכלך' שהוא לפני הכניסה למתחם הבריכה עצמה ואזור 'נקי' שהוא בתוך מתחם הבריכה. יש לאפשר לאחסן עגלות, כסאות ואמצעי עזר לתנועה גם באזור המלוכלך וגם באזור הנקי. (אזור אחסון בשטח 'מלוכלך' – עם גישה מבחוץ)

12. **מבואה רב-תכליתית:** 50 מ"ר. במבואה תהיה פינת המתנה למלווים שאינם נכנסים לשטח הבריכה הטיפולית, כולל פינת שתיה. מהמבואה יהיו הכניסות לבריכה דרך חדרי ההלבשה וכן כניסה אחת שאינה דרך חדרי ההלבשה. דלפק הקבלה ימוקם במבואה, כך שיראו ממנו את הכניסות לבריכה.
13. **תא הלבשה משולב לנכים:** $2.4 * 2.4 = 5.76$ מ"ר (לפי תקן- אך קטן) או $5.76 * 4 = 23$ מ"ר תא הלבשה הכולל מקלחת, אסלה, כיור וספסל הלבשה. מומלץ על 4 תאים כאלה לפחות לכ- 10 מטופלים בו זמנית.
14. **מלתחות /חדרי הלבשה למטופלים:** 30 מ"ר לכ- 10 אנשים. $30 = 2 * 60$ מ"ר (לשני המינים). המלתחה מורכבת מחדר הלבשה, שירותים- אסלות (2-3), כיורים(3), מקלחות (4) ופינת ניגוב ביציאה מהמקלחות. מומלץ מלתחות נפרדות לנשים וגברים. יש לצאת מהתאים לתוך הבריכה או למעבר לבריכה (ולא למבואה). מקובל שיש למלתחות כניסה אחת מהמבואה וכניסה שניה מהבריכה. מומלץ לתכנן גם לוקרים לבגדים.
15. **מלתחות /חדרי הלבשה לצוות:** 12 מ"ר ולשני המינים. $12 = 2 * 24$ מ"ר בכל מלתחת צוות שירותים – אסלה (1) מקלחת (1) וכיור (1) ואיזור של ספסל הלבשה ולוקרים. שתי מלתחות צוות, אחת לנשים ואחת לגברים. כניסה משטח הבריכה.
16. **מחסן לציוד / אחסון אמצעי תנועה:** $24 = 2 * 12$ מ"ר. מחסן שישימש את המטופלים לאחסון ציוד נדרש. וכן חדר או פינה לאחסון עגלות או כסאות או אמצעי תנועה מיוחדים. (אזור אחסון בשטח 'נקי' – בתוך האיזור הסטרילי של הבריכה)
17. **פינת המתנה:** 12 מ"ר פינת המתנה בתוך שטח הבריכה למטופלים שממתינים לטיפול או למלווים. לעיתים מוותרים על איזור המתנה זה, בכדי שהמלווים לא יפריעו למהלך הטיפול, והם מתבקשים להשתמש באזור ההמתנה שמחוץ למתחם הבריכה, שבו מומלץ שתהיה גם פינת שתיה.
18. **חדר מכונות לבריכה:** 30 מ"ר. יכול להיות במפלס הבריכה או מתחתיה. חומרים מסוכנים צריכים להיות בתוך מעצרה מתאימה. חומרי הגמר של החדר צריכים להתאים לבלאי גבוה וחומרים מאכלים. מומלץ שטח חדר מכונות של לפחות שליש משטח המים של הבריכה. אם יש בריכת פעוטות נפרדת, יש לתכנן חדר מכונות נפרד גם עבורה, בגודל שיהיה גדול יותר משליש שטחה, בגלל גודלה הקטן יחסית. כל זה לפי הנחיות יועץ בריכות.
19. **חדר מיזוג אוויר:** 30 מ"ר, לפי הנחיות יועץ מיזוג אוויר
20. **חדר חשמל:** 12 מ"ר, לפי הנחיות יועץ.
21. **חצר משק:** חשוב שתהיה גישה מבחוץ לחדר המכונות להכנסת חומרים מסוכנים שלא דרך כניסת האנשים. במקרה ולא ניתן לבצע כניסה מסודרת עם גישה לרכב לחדרי המכונות, יש לדאוג לגישה לחומרים המסוכנים עצמם בדרך נפרדת באמצעות צנרת ייחודית, לפי הנחיות יועץ מתאים.

