



המחלקה לבריאות הסביבה
המחלקה להתפתחות הילד ושיקומו
האגף לבריאות הנפש המחלקה
לטיפול באוטיזם

מדריך לתכנון ולהקמה של מעונות יום שיקומיים

בשל אופייה של השפה העברית וכדי למנוע סרבול, נכתבה החוברת בלשון זכר
תוך כוונת התייחסות שווה לנשים ולגברים.

תשע"ז, 2017

ייוזום, פיתוח ותכלול של המדריך

תמי אילון - עו"ס רכזת מקצועית, הקרן לפיתוח שירותים לנכים, אגף הקרנות, המוסד לביטוח לאומי
דינה בן לביא - עו"ס מפקחת ארצית גיל רך (לידה עד שלוש), האגף לשירותי רווחה ושיקום, משרד העבודה,
הרווחה והשירותים החברתיים

מיקי כהן - עו"ס סמנכ"ל פרויקטים, קרן שלם - פיתוח שירותים לאדם עם מוגבלות שכלית- התפתחותית ברשויות המקומיות
שוש זאב רשף - עו"ס מפקחת ארצית (לשעבר), השירות לטיפול באדם עם אוטיזם, האגף לנוער, צעירים ולשירותי תקון, משרד
העבודה, הרווחה והשירותים החברתיים

ייעוץ אדריכלי

אדריכלית פני גולדשמיד

ייעוץ מקצועי (לפי סדר א"ב)

עופרה אוסטין - מרפאה בעיסוק, מרכזת בקרה ארצית תחום אוטיזם, המחלקה לטיפול באוטיזם, האגף לבריאות הנפש,
משרד הבריאות

סיגל ישראלי - דיאטנית, יועצת תזונה ביחידה לשירותי בריאות באגף לטיפול באדם עם מש"ה ומפקחת ארצית לתזונה, משרד
העבודה, הרווחה והשירותים החברתיים

ורוניקה מילר - מהנדסת תעשייה וניהול, מנהלת תחום פיתוח בכירה, אגף בכיר מהנדס ראשי - אגף פיתוח, משרד העבודה,
הרווחה והשירותים החברתיים

ליסה סלע - מרפאה בעיסוק, אחראית על בקורות בתחום מעונות יום שיקומיים וביחידות התפתחותיות, האגף להתפתחות
הילד, משרד הבריאות

סיגל פרחי ללוש - מרכזת בכירה תכנון ובנייה, מינהל תכנון, פיתוח ובינוי מוסדות רפואה, משרד הבריאות
פאינה צדיקוב - דיאטנית מומחית, מרכזת בכירה לתזונה, המחלקה לתזונה, משרד הבריאות

גריגורי רודשטיין - סגן מפקח ארצי לבריאות הסביבה, המחלקה לבריאות הסביבה, משרד הבריאות

אריה שמש - מפקח ארצי אומנה, הגיל הרך ומרכזים למשפחה, השירות לטיפול בקהילה, האגף לטיפול באדם עם מש"ה,
משרד העבודה, הרווחה והשירותים החברתיים

עמי שפירא - מרפא בעיסוק, יועץ המוסד לביטוח לאומי

נחשון תכנון מטבחים בע"מ

השתתפות בוועדת ההיגוי ותרומה להכנת המדריך

סיגל בר לב - עו"ס, מנהלת מעון יום "יובלים", עיריית אשדוד

פולה מלכי - M.A. חינוך מיוחד, מנהלת מעונות יום שיקומיים "שקד" ו"שולמית" - אשקלון, עמותת צ'יימס-ישראל
לילך נהרי - גנת חינוך מיוחד, מנהלת מעון יום "מרכז הולנד" - תל-אביב - יפו, צ'יימס-ישראל

קרן סטרול - M.A. ניהול מערכות חינוך, מנהלת המערך לפעוטות וצעירים, סניף חיפה והצפון, עמותת אלווין-ישראל

עיבוד, עריכה והכנה להפקה

שרה קרניאל

התמונות צולמו על ידי שי שלומי באדיבותם של מעון "אור" בהפעלת צ'יימס-
ישראל ועיריית מודיעין ומעון "יובלים" בהפעלת מינהל הרווחה, עיריית אשדוד.

תוכן עניינים

עמוד	
4	פתח הדבר
5	א. מבוא
5	ב. חקיקה, תקנות והוראות
7	חלק I: תהליך תכנון ובנוי של מעון יום שיקומי לפעוטות עם צרכים מיוחדים
8	1. תכנון ובניוי של מעון יום שיקומי (תרשים זרימה)
10	2. בחירת המגרש
11	3. מודלים של מעון יום שיקומי - פרוגרמה פיזית
17	חלק II: מעון יום שיקומי - קווים מנחים
18	4. גישה אל המעון
18	5. כללי: 5.1 בטיחות 5.2 אזור ותאורה 5.3 תשתית להפעלת ציוד רפואי
20	6. פונקציות ייעודיות:
20	6.1 מבואה
20	6.2 כיתות ופונקציות צמודות: מחסן, תצפית, שירותים ורחצה
24	6.3 חדרי המינהלה
24	6.4 מרחב מוגן
24	6.5 חדרי טיפול
25	6.6 המטבח
26	6.7 החצר
29	חלק III: נספחים
30	7. מערך המזון במטבח
35	8. תקן ציוד לחדרי המעון ורשימות ציוד
48	9. טופס לבדיקת עמידה בדרישות בטיחות (מסגרות קיימות ו/או חדשות)
51	10. מקורות

פתח הדבר

זכותם של פעוטות עם צרכים מיוחדים לקבל שירות מקצועי איכותי והולם

משרד העבודה הרווחה והשירותים החברתיים, הקרן לפיתוח שירותים לנכים במוסד לביטוח לאומי, קרן שלם ומשרד הבריאות מגישים לכם מדריך הכולל הנחיות לתכנון והקמת מעונות יום שיקומיים. מדריך זה הינו תוצר של ידע וניסיון מצטברים, תוך חשיבה מקיפה של נציגי הגופים המשתתפים: הרשויות המקומיות, העמותות והארגונים המפעילים, יועצים ומומחים מתחומים שונים (אדריכלות, ייעוץ מטבח, תברואה ניידות ונגישות), במטרה לקדם ולפתח בניית מבנים איכותיים לטובת הפעוטות הזכאים על פי "חוק מעונות יום שיקומיים התש"ס-2000". מדריך זה מרחיב את הקריטריונים לבינוי המצויים בתקנות.

בשנים האחרונות, חל גידול במספר הפעוטות הזכאים לטיפול ושיקום מתוקף חוק. מצב זה מחייב פיתוח ובינוי של מעונות יום שיקומיים. על רקע זה עלה הצורך ביצירת סטנדרטים והנחיות לבינוי ולשיפוץ, באופן שיאפשר יצירת אחדות ושוויון בתנאים הפיזיים של המעונות ברחבי הארץ.

מדריך זה נבנה בתהליך מקצועי ממושך בהשתתפות יועצים ומומחים מתחומים שונים (תכנון אדריכלי, תכנון מטבחים, תברואה, ניידות ונגישות וכו') תוך מפגשים עם מנהלי מעונות יום שיקומיים בעלי ניסיון מקצועי. בתהליך זה נלמדו מקרוב מעונות יום שיקומיים שנבנו בשנים האחרונות, נבחנו היבטים פיזיים והופקו לקחים. כל זאת על מנת לקבוע סטנדרטים לשדרוג המבנים הפיזיים של המעונות ובמטרה לאפשר טיפול מיטבי בפעוטות ובבני משפחותיהם.

המדריך מבוסס על האמונה וההכרה בזכותם של פעוטות עם צרכים מיוחדים לקבל טיפול הולם ומכבד, תוך דגש על חשיבות הטיפול בשלבים הראשונים של חייהם, במטרה למצות את הפוטנציאל הגלום בהם.

זו זכות להוביל ולהיות שותפים במדריך ייחודי זה, שילווה אתכם החל מתהליכי החשיבה הראשוניים, המשך בתכנון וכלה בהקמה לקראת ההפעלה.

כחלק מתפיסה מכלילה, לפיה האוכלוסייה עם צרכים מיוחדים הינה חלק מהחברה, אנו מדגישים את הערך החברתי ציבורי באמצעות מפגש והיכרות כבר בגיל הרך.

לפיכך, שיקול מרכזי במיקום מעון היום השיקומי יהיה במידת קרבתו (בצמוד או בסמוך) למעונות יום רגילים או כל מתחם חינוכי נורמטיבי אחר.

תודה לכל מי שהובילו את התהליך, השקיעו מאמצים רבים ותרמו לפיתוחו של המדריך. אנו רואים בקוראי המדריך ומשתמשיו שותפים לתכנון ולהקמה של מעונות יום שיקומיים איכותיים וראויים לתינוקות ולפעוטות עם צרכים מיוחדים.

ריבה מוסקל

מנכ"ל קרן שלם
פיתוח שירותים
לאדם עם מוגבלות שכלית
התפתחותית
ברשויות המקומיות

דר' הדר ירדני

מנהלת המחלקה
להתפתחות הילד
ולשיקומו,
משרד הבריאות

אורנה יוגב

מ"מ מנהל
האגף לשירותי
רווחה ושיקום,
משרד העבודה, הרווחה
והשירותים החברתיים

שמואל ויינגלס

מנהל הקרן
לפיתוח שירותים לנכים,
אגף הקרנות,
המוסד לביטוח לאומי

א. מבוא

למעלה מ- 100 מעונות יום שיקומיים קיימים בישראל ומספקים שירותים לכ-2,800 פעוטות, שנמצאו זכאים למעון יום שיקומי על פי "חוק מעונות יום שיקומיים התש"ס-2000". משרד העבודה והשירותים החברתיים, משרד הבריאות, קרנות המוסד לביטוח לאומי וקרן שלם, פועלים לספק שירות זה.

מדריך זה נותן מענה לתכנון פיזי של מעונות היום השיקומיים, בין אם לצורך הקמת מעון חדש ובין אם לצורך שיפוץ מעון קיים.

במדריך מפורטים הנושאים הבאים:

- ★ עקרונות והמלצות לתכנון ולהקמה או לשיפוץ של מבנה מעון יום שיקומי.
- ★ שלבי תהליך התכנון.
- ★ כלים פרקטיים לקידום תכנון (הקמה או שיפוץ) של מעון יום שיקומי.
- ★ נספחים.

במדריך קישורים פנימיים וחיצוניים המפנים לתחומים השונים ולאתרי אינטרנט בהם מופיעים תכנים ומסמכים המאפשרים הרחבה בנושא.

ב. חקיקה, תקנות והוראות

הזכאות למעון יום שיקומי הינה למקבלי גמלת ילד נכה מגיל חצי שנה עד שלוש וכן לפעוטות, שאינם מקבלים גמלה החל מגיל שנה עד שלוש, המאובחנים עם מוגבלות התפתחותית וזקוקים לשירותי טיפול ושיקום כמפורט ב"חוק מעונות יום שיקומיים התש"ס-2000".

מטרת מעון היום השיקומי "להבטיח לפעוט עם מוגבלות מסגרת שיקומית, טיפולית וחינוכית נאותה", שתספק טיפולים פרא-רפואיים ופסיכו-סוציאליים לפעוט ולבני משפחתו, בהתאם לתכנית הטיפול האישית שתקבע על ידי הצוות הרב-מקצועי.

"תקנות מעונות יום שיקומיים (רישוי, סל שירותים לפעוטות עם מוגבלות ותנאי טיפול בהם), התשס"ח-2008" מפרטות את סל השירותים במעון לאוכלוסייה כמוגדר בחוק. סעיפים 6 - 17 בפרק ג' לתקנות החוק מפורטות הדרישות ל"מבנה המעון ומתקניו",

להלן תקנות והוראות ממשלתיות נוספות לצורך הבינוי:

- ★ חוק התכנון והבנייה התשכ"ה-1965;
- ★ חוק התכנון והבנייה (תיקון מס' 101) התשע"ד-2014 - באתר משרד הפנים.
- ★ רוגרמה לתכנון ולציוד מעונות יום לגיל הרך - באתר משרד הכלכלה והתעשייה.
- ★ רשימה מנחה לביצוע מבדק בטיחות במעון יום לגיל הרך - באתר משרד הכלכלה והתעשייה.
- ★ תקן ציוד במעונות יום שיקומיים - באתר משרד הבריאות.
- ★ סטנדרטים לנושאי תברואה למסגרת חינוכית - מעונות לגיל הרך - באתר משרד הבריאות.
- ★ הנחיות להזנה במוסדות חינוך, בתי ספר וגני פעוטות - באתר משרד הבריאות.
- ★ הנחיות לתכנון מוסדות חינוך בתחומי בריאות הסביבה - באתר משרד הבריאות.
- ★ חוקים, תקנות ותקנים בנושא נגישות מבנים, תשתיות וסביבה (מתו"ס) וכן בנושא נגישות השירות (בשלב התכנון - התאמה של המקום שבו ניתן השירות) - באתר משרד המשפטים.
- ★ דרישות בטיחות אש למוסדות חינוך (כולל מעונות יום) - באתר הרשות הארצית לכבאות והצלה.
- ★ תקנות והנחיות למיגון מוסדות חינוך (תקנה אחודה מ-2010, עמוד 231 ואילך) ולמסגרות המפוקחות על ידי משרד העבודה, הרווחה והשירותים החברתיים - באתר פיקוד העורף.

¹ החוק מגדיר מצבים שונים של מוגבלות: *התפתחותית - פיגור שכלי; *עיכוב התפתחותי ניכר (משוקלל על פי פרמטרים בתחום המוטורי, בתחום השפתי-תקשורתי, בתחום הקוגניטיבי, בתחום החברתי ובתחום הרגשי-הסתגלותי); *חושית - ראייה ושמיעה (כאשר קיימת לקות בשתי העיניים או לקות בשתי האוזניים); *מוגבלות ונסיבות משפחתיות; *לקות מוטורית קשה בשתי גפיים לפחות.

חלק 1:

**תהליך תכנון ובינוי
מצון יום שיקומי לפעולות
עם צרכים מיוחדים**

1. תכנון ובינוי של מעון יום שיקומי

הובלת תהליך לתכנון ולבינוי של מעון יום שיקומי מצריכה תכלול ותיאום בין גופים שונים. תהליך זה ילווה על ידי ועדת היגוי בהשתתפות נציגי הגורמים הבאים:

- הרשות המקומית - המינהל לשירותי רווחה / האגף (או המחלקה) לשירותים חברתיים.
- ★ משרד העבודה הרווחה והשירותים החברתיים (בהתאם לאוכלוסיית היעד).
- ★ המוסד לביטוח לאומי- הקרן לפיתוח שירותים לנכים (מסייעת לרשויות ועמותות בלבד. עמותה שתבקש סיוע בסכום מעל מיליון ₪, תידרש לעבור בדיקת איתנות פיננסית ע"י המוסד לביטוח לאומי).
- ★ קרן שלם (מסייעת בפניות של הרשויות המקומיות ולטובת אוכלוסייה עם מוגבלות שכלית התפתחותית).
- ★ גורם מפעיל.

באחריות הרשות המקומית או הגורם המפעיל ובתיאום עם משרד הרווחה והשירותים החברתיים תתואם ועדת היגוי: ועדת ההיגוי תתכנס טרום הקצאת קרקע או בחירת המקום.

למשומת הלב:

הקרן לפיתוח שירותים לנכים וקרן שלם אינן מתחייבות למימון הקמת המעונות. האישור כפוף להחלטות הנהלת כל קרן ולמגבלות תקציביות.

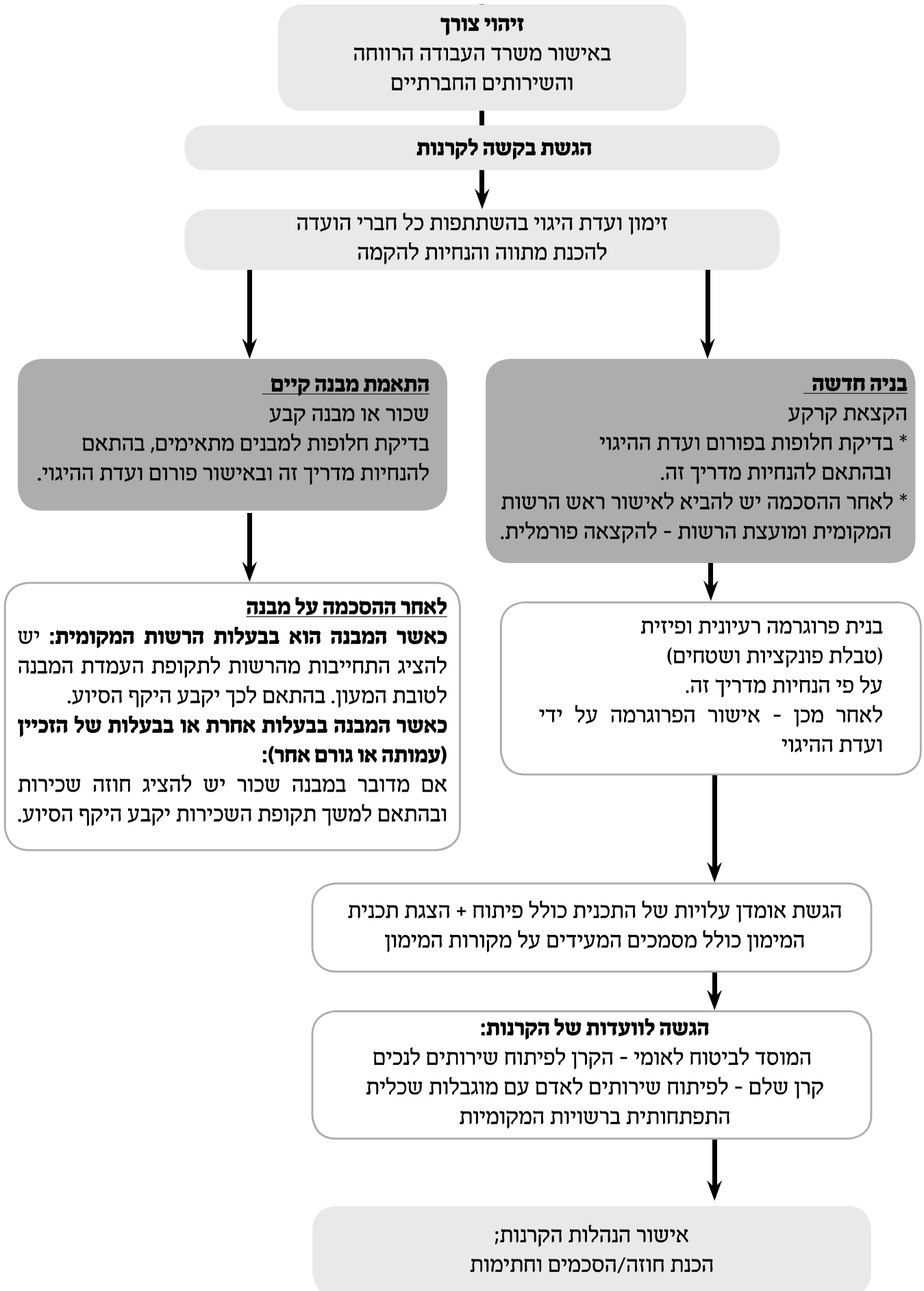
תהליך הבנייה:

1. בקשה להיתר בנייה תוגש לוועדה המקומית לתכנון ובנייה בהתאם לדרישות חוק התכנון ובנייה ולדרישות מדריך זה.
2. תהליך הבנייה יבוקר מבחינת הבטיחות על ידי בעל הסמכה בתחום הבטיחות וכן על ידי מורשים לנגישות (מורשה לנגישות מתו"ס - מבנים, תשתיות וסביבה ומורה לנגישות השירות) ויאושר על ידי מהנדס בכל שלבי הבנייה, החל מהתכנון, דרך הבנייה ועד למסירת המבנה לתפעול.
3. בתום הבנייה יש להוציא טופס 4 - "אישור אכלוס" עבור המעון (ועדה לתכנון ובנייה).

הגדרות בסיס:

מבנה חדש: בנייה חדשה על פי המוגדר בחוק התכנון והבנייה.
מבנה קיים: התאמות במבנה על פי הדרישות המפורטות במדריך.

תרשים זרימה



2. בחירת המגרש

קריטריונים לבחירת אתר להפעלת מעון יום שיקומי:

- מיקום המעון צריך להתאים לייעוד הקרקע (שטח המיועד למבני ציבור).
- זמינות הינה גורם מכריע בבחירת הקצאת שטח המעון. רצוי להציע מגרש בר-הקצאה על ידי הרשות המקומית.
- המעון השיקומי ימוקם בקומת הקרקע.
- כל הפונקציות המפורטות במסמך זה מתייחסות למעון יום שיקומי בלבד. כאשר נדרש שילוב פונקציות של שתי מסגרות (שאחד מהם הוא מעון יום שיקומי), או כאשר לא ניתן לתכנן מעון שיקומי בקומת הקרקע, יש לקבל אישור מיוחד מפורום ועדת ההיגוי.
- המגרש ימוקם באזור מפותח מבחינת התשתיות השונות. רצוי שהמגרש ישען על כבישים קיימים, תשתיות עירוניות (כגון: קווי מים, ביוב, ניקוז, חשמל ותקשורת יעברו בסמיכותו). יש להימנע ממיקום בסמוך למתקני קרינה ושנאי חשמל.
- לא יעברו קווי מתח גבוה בקרבת המעון. קו במרחק הקטן מ-50 מטר ייבדק על ידי בודק מוסמך (בתחום הקרינה). ובכל מקרה, מרחק קו מתח גבוה מחצר המעון לא יפחת מ-5 מטר.

מאפייני השטח לבניית מעון יום שיקומי הם:

טופוגרפיה: יש להעדיף מגרש מישורי בעל מפלס אחד לצורך בניית המעון. במגרש בו קיימים הפרשי גובה משמעותיים בין המגרש לסביבתו (בעיקר מצד דרך הגישה), יש להגדיל את גודל המגרש הנבחר. זאת עקב הדרישה לדרכי גישה מורכבות אל המבנה שצורכות שטחים רבים. כמו כן יש לכך השלכות על עלות הפרויקט.

גודל המגרש: מעון יום שיקומי יתוכנן במגרש המאפשר שטחי חוץ עבור סוּבָּה, חצרות, כניסות, שטח מומלץ כדונם וחצי. תכנון הורדה נוחה ובטוחה של הפעוטות מרכבי ההסעות.

יש צורך באזור חניה עבור צוות ואורחים על פי תקנות התכנון והבניה.

הימנעות מבקשה להקלות בנייה: בבחירת המגרש רצוי להימנע מתכנון הדורש הקלות בנייה. מניסיון העבר אנו לומדים שפרסום בקשת הקלות בנייה, גורר אחריה התנגדויות של בעלי המגרשים הסמוכים ומעכב משמעותית את בניית המבנה.

צורת המגרש: מומלץ לבחור מגרש ריבועי. במגרש מלבני, תכנון הכניסה אל המעון מהצלע הארוכה יוצרת חסכון במעברים. על כן, רצוי שהצלע הארוכה של המבנה תהיה מקבילה לדרך הגישה/כניסה.

כניסות למגרש: למגרש המעון יהיו שתי כניסות, האחת כניסה ראשית להולכי רגל אל המבואה של המעון והשנייה, כניסת משק ישירה אל מחסן המטבח. שתי הכניסות יהיו נפרדות זו מזו ואף רצוי שיהיו בחזיתות שונות. הכניסה לחצר המשק לא תהיה דרך חצרות הכיתות.

* סעיפים אלה הינם הרחבה של התקנות ועל פי המלצת קובעי המדיניות.

** יש אפשרות לחדרי טיפולים נוספים (בעיקר לאוכלוסיית פעוטות על הרצף האוטיסטי).

3. מודלים של מעון יום שיקומי - פרוגרמה פיזית

לפניכם פרוגרמת שטחים - כטבלה כמותית (כוללת גם תוספות עבור פעוטות על רצף האוטיזם).

הפונקציה	על פי תקנות החוק	גודל מקסימלי מומלץ של (למעון של 2 כיתות)*	גודל מקסימלי מומלץ של (למעון של 3 כיתות)*	גודל מקסימלי מומלץ של (למעון של 4 כיתות)*	הערות
מקבץ כיתות	שטחים	שטחים	שטחים	שטחים	הערות
כיתת אם עד 10 פעוטות	45 מ"ר	$2*45 = 90$ מ"ר	$3*45 = 135$ מ"ר	$4*45 = 180$ מ"ר	(30 מ"ר - עד 6 פעוטות בכיתה)
חדר שירותים ורחצה בצמוד לכל כיתה	10 מ"ר	$2*10 = 20$ מ"ר	$3*10 = 30$ מ"ר	$4*10 = 40$ מ"ר	אגנית, אסלה נמוכה, כיור, ארון אחסון, מידוף.
מחסן כיתתי בצמוד לכל כיתה	4 מ"ר	$2*4 = 8$ מ"ר	$3*4 = 12$ מ"ר	$4*4 = 16$ מ"ר	אחסון המיטות ייעשה במתקנים
**חדר בצמוד לכל 2 כיתות (תצפית - אופציה)	5 מ"ר	5 מ"ר	5 מ"ר	$2*5 = 10$ מ"ר	חדר בשטח 5 מ"ר ל-2 כיתות
מקבץ מינהלה	שטחים	שטחים	שטחים	שטחים	הערות
חדר מנהלת	10 מ"ר	10 מ"ר	10 מ"ר	12.5 מ"ר	
**חדר צוות / ישיבות (כולל מטבחון)	9 מ"ר	12 מ"ר	20 מ"ר	20 מ"ר	
חדר עו"ס	10 מ"ר	10 מ"ר	10 מ"ר	12.5 מ"ר	
שטח אחסון	8 מ"ר	15 מ"ר	15 מ"ר	30 מ"ר	**חדר אב בית
שירותי צוות	4 מ"ר	5 מ"ר (1 רגיל / 1 נגיש)	12 מ"ר	12 מ"ר	עד 35 עובדים: 1 לגברים, 2 לנשים. 1 מהם נגיש, בהתאם לחוק התכנון והבנייה - הוראות למתקני תברואה (ה"ת), תכנון משרדים.
מטבח + מזווה	16 מ"ר	$2.5 + 6 + 16 = 24.5$ מ"ר	$7 + 26 = 33$ מ"ר	$7 + 26 = 33$ מ"ר	מטבח מבשל גודל מטבח + מזווה + עגלות-מזון ("חגייה")
חדר כביסה		5 מ"ר	5 מ"ר	5 מ"ר	
**מבואה רב-תכליתית (התכנסות / אירועים / חלל פעיל)		20 מ"ר	50 מ"ר	70 מ"ר	
מקבץ טיפולי*	שטחים	שטחים	שטחים	שטחים	הערות
ריפוי בעיסוק/חדר טיפולים	12 מ"ר	12 מ"ר	15 מ"ר	15 מ"ר	
פיזיותרפיה/חדר טיפולים	12 מ"ר	15 מ"ר	20 מ"ר	20 מ"ר	(מומלץ כמרחב מוגן מוסדי - ממ"מ)
קלינאית תקשורת / דיאטנית - חדר טיפולים		9 מ"ר	$2*9 = 18$ מ"ר	$2*9 = 18$ מ"ר	במעון של 4 כיתות - 2 חדרים
מחסן לציוד			10 מ"ר	10 מ"ר	
**סנוולן: חדר + מבואה			$5 + 15 = 20$ מ"ר	$5 + 15 = 20$ מ"ר	
סה"כ נטו	130 מ"ר	239.5 מ"ר	411 מ"ר	522 מ"ר	
סה"כ ברוטו (*1.4)	182 מ"ר	335.3 מ"ר	575 מ"ר	731 מ"ר	

* סעיפים אלה הינם הרחבה של התקנות ועל פי המלצת קובעי המדיניות.

** יש אפשרות לחדרי טיפולים נוספים (בעיקר לאוכלוסיית פעוטות על הרצף האוטיסטי).

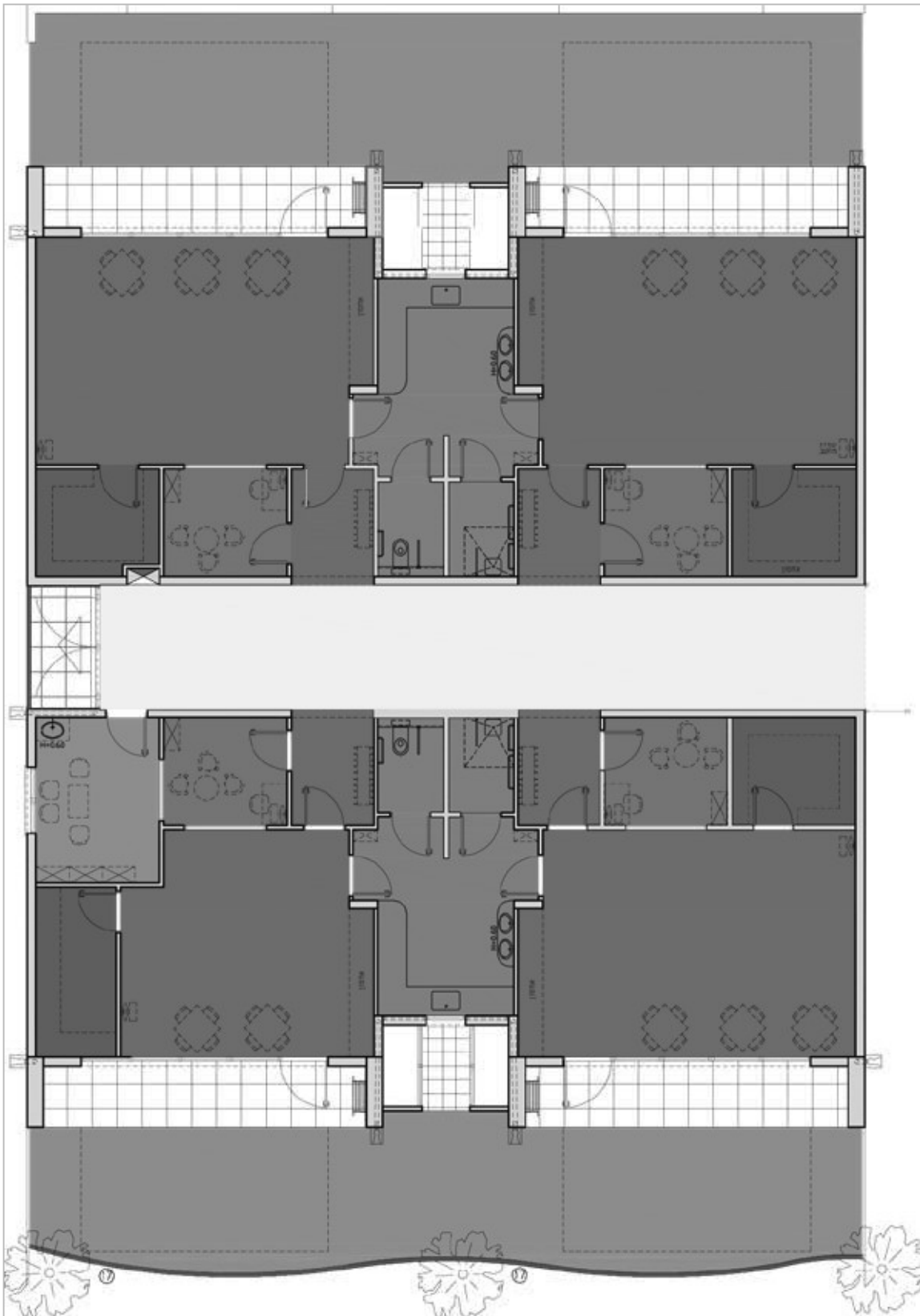
חצר	שטחים	שטחים	שטחים	שטחים	הערות
חצר כיתתית / חצר משותפת	25 מ"ר	50 מ"ר (חצר משותפת)	$3*35 = 105$ מ"ר	35 מ"ר - 140 מ"ר	מומלצת חצר אחת גדולה ל-2 כיתות. גודלה יהיה 50 מ"ר.
אחסון כסאות בטיחות	6 מ"ר	10 מ"ר	10 מ"ר	10 מ"ר	ארון / חדר מקורה וסגור בכניסה למעון

שני דגמים של מעון יום שיקומי

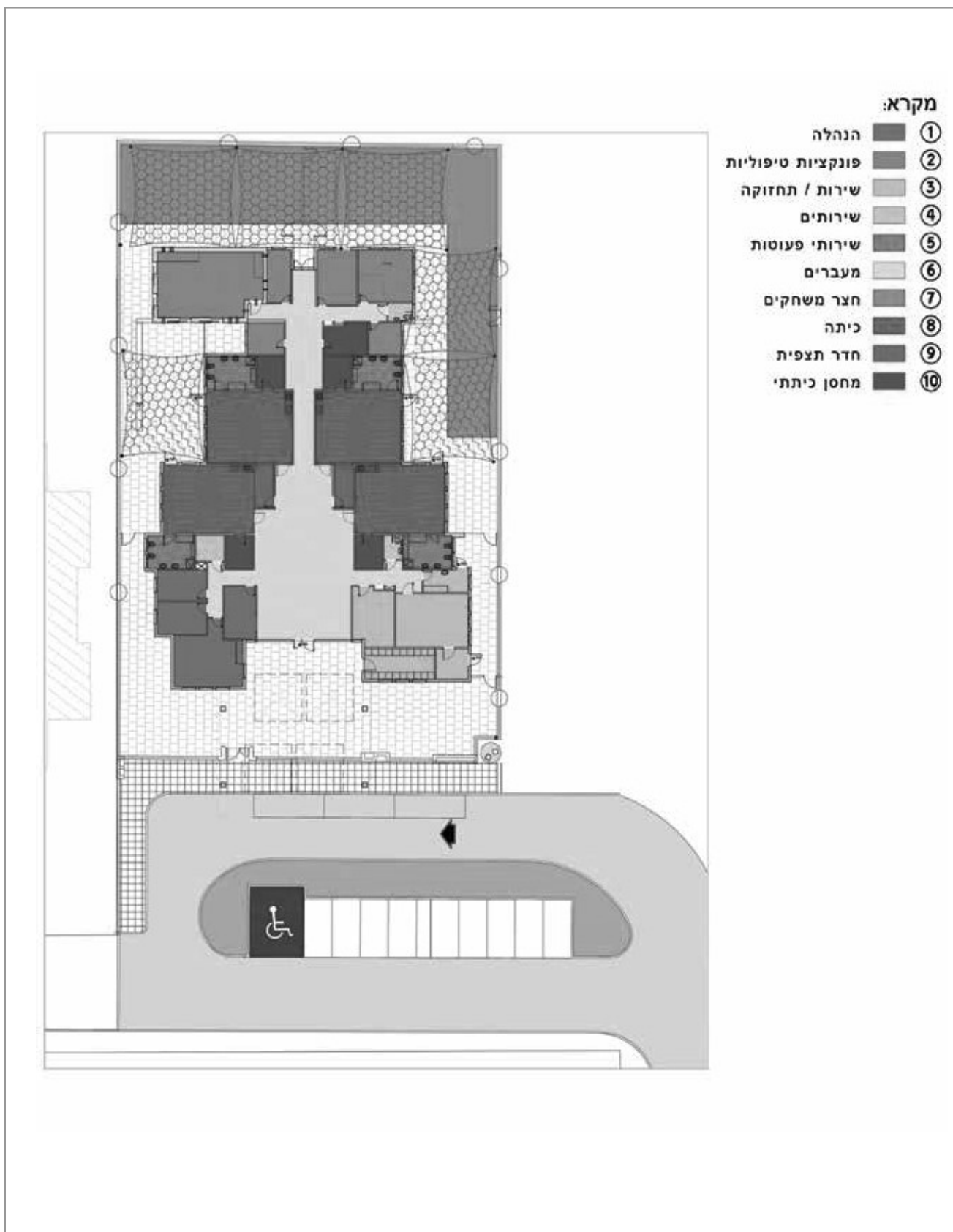
(1) דגם מעון יום שיקומי 4 כיתות בקרית ביאליק - אדריכל גידי לכמן



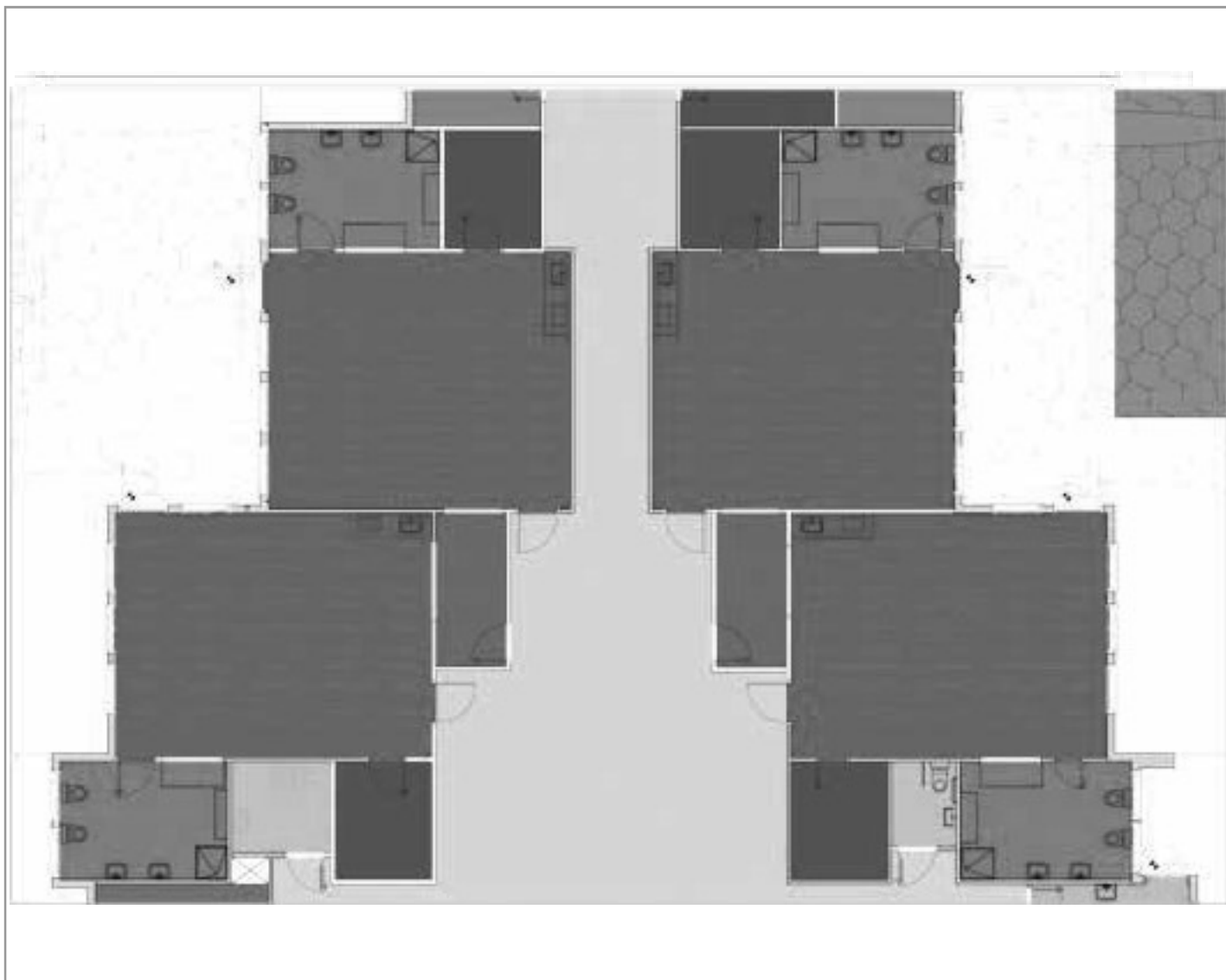
פירוט מקבץ הכיתות במעון יום שיקומי בקרית ביאליק - אדריכל גידי לכמן



2) דגם מעון יום שיקומי 4 כיתות בפתח תקווה - אדריכל הוגו רוזנפלד



פירוט מקבץ הכיתות במעון יום שיקומי בפתח תקווה אדריכל הוגו רוזנפלד



חלק 2:

מצון יום שיקומי

קווים מנחים

4. גישה אל המעון

הפעוטות מגיעים אל המעון בהסעה - לרוב ביותר מהסעה אחת - בו-זמנית. נדרשים 2 (ומומלץ 3) מקומות חנייה נגישים להורדת הפעוטות בצמוד לכניסה, הורדה מרכב ההסעה תהיה על פי חוק "הסעה בטיחותית לילדים ולפעוטות עם מוגבלות התשנ"ד - 1994".

יש לאפשר עצירה בו-זמנית של שני רכבים (לפחות) וכן יציאה בטוחה של כל רכב, אשר סיים הורדת פעוטות מבלי לחזור לאחור ולסכן חיי אדם.

- יש לתכנן אזור הורדה בטוח בצמוד לכניסת המעון באחד משני האופנים:
 - כניסה ויציאה לינארית;
 - סוּבָּה - (לפחות) חצי מעגל המסדיר את כיוון הנסיעה לפנים (ללא אפשרות נסיעה לאחור).
- התכנון צריך לקחת בחשבון שהירידה מהרכב תהיה תמיד בצד ימין.
- יש לכסות בקירוי - שטח המשתרע ממקום הורדת הפעוטות מהרכב ועד לפתח הכניסה אל הבניין.

מקום אחסון בכניסה אל המעון:

בכניסה אל המעון יוסדר חלל אחסון עבור כיסאות הבטיחות לרכב של הפעוטות, עם מדפים להעמדת כסאות הבטיחות או גומחה (נישה) מתאימה המשולבת בקירות המבנה.

שטח לרכב חירום:

יוגדר שטח לרכב חירום כולל דרך גישה מתאימה וללא מכשולים מהשער המיועד.

5. כללי

5.1 בטיחות

מעון יום שיקומי ישמש מקום בטיחותי מההיבט הפיזי ומההיבט התפעולי - ללא מפגעים וללא ליקויי בטיחות. פרק זה מרכז את ההוראות וההנחיות המתייחסות לתכנון ההיבטים הבטיחותיים במעונות יום שיקומיים:

- מתלי מעילים לא יהיו נמוכים מ-1.8 מ'. אם הגובה פחות מ-1.8 מ' - יש להתקין מגן.
- ארונות, ספריות וכונניות יהיו מקובעים למניעת התהפכות.
- דלתות של ארונות וויטרינות יהיו מחומר בלתי שביר.
- אין להציב מראות מזכוכית שבירה במקומות נגישים.
- ריצוף מונע החלקה על פי ייעודו (שטחים רטובים, מטבח וכד') ובהתאם לדרישות חוק התכנון והבנייה ת"י 2279.
- אין להציב ציוד הניתן לטיפוס בצמוד למקומות עם הפרשי גובה (חלונות, מעקות וכיו"ב).
- חלונות יזוגו בחומר שאינו מתנפץ, כנפי החלונות לא יבלטו לתוך הכיתה ולא יבלטו החוצה כאשר סף החלון נמוך מ-2 מ'. אם כנפי החלונות בולטים - יש לקבעם במצב פתוח.
- אין להתקין חלונות גרירה אנכיים (חלונות "גיליוטינה").
- אין להתקין חלונות חיצוניים מרפפות זכוכית.
- דלתות הנפתחות כלפי פרוזדורים וצירי תנועה אחרים, כגון דלתות הכיתות, לא תבלוטנה בעת הפתיחה לתוך תחום צירי התנועה. עליהן להיפתח בזווית של 180 או 90 מעלות לפחות, במקרה שהאגף הנפתח נצמד אל קיר פינתי.
- דלתות הזזה אסורות בחדרים שמיועדים לתפוסה של מעל 6 אנשים.

- אין להתקין דלתות מזוגגות על ידי זכוכית רגילה אלא בחומר שאינו מתנפץ. לכל דלת יהיה מנעול שגובהו לא יקטן מ-1.8 מ' מעל פני הריצוף.
- יש לדאוג לסימון על זוגיות הדלת לבטיחות הפעוטות.
- הידיות, המנעולים והחיפויים ("רוזטות") יהיו שלמים, חלקים וחופשיים מבליטת ברגים, פינים או חלקי פרזול אחרים.
- בדלתות יותקנו אביזרים להגנה על הפעוטות (כגון: מגני אצבעות, מגנים מונעי טריקה).
- דלת כניסה תהיה ברוחב נקי (נטו = פתח האור) של 90 ס"מ לפחות ומומלץ אף יותר לכניסה ומעבר נוח לפעוטות בכיסאות גלגלים ו/או עם ציוד נילוה.
- יש להתקין שילוט "יציאה" מואר מעל כל דלת יציאה.

5.2 אורור ותאורה

שטח מינימלי של חלונות ודלתות הזכוכית יהיה לפחות 15% משטח הרצפה. פתחים יתוכננו כך, שיתאפשרו תנאים אופטימליים של תאורה, אורור והצללה בכיתת המעון. חלונות הפונים לחצר יתוכננו בגובה נמוך על מנת שהפעוטות יוכלו לצפות בשטחי החוץ. עוצמת ההארה במעון תהיה בהתאם לנדרש בתקן ישראלי מס' 1529. אמצעי החימום יהיו לפי תקנות חוק התכנון והבנייה כחלק מתשתיות המעון לחימום ולמיזוג.

5.3 תשתית להפעלת ציוד רפואי

אם יש צורך בהפעלת ציוד רפואי - התכנון יתבסס על פי דרישות משרד הבריאות הרלוונטיות לציוד זה (גנרטור חירום, גזים רפואיים, כגון: חמצן).

6. פונקציות ייעודיות:

6.1 מבואה

הכניסה למעון תהיה דרך מבואה, שהיא "לב ליבו" של המעון ומשמשת למספר פונקציות: כמרחב פתוח, כאלטרנטיבה למרחב משחקים בימי חורף קרים או בימי קיץ חמים, לצורך התכנסויות ולפעילות משלבת עם הקהילה. יש להציב לוח מודעות בכניסה. בתכנון המבואה יש להמעיט בפתחים, כדי לאפשר מרחב פעילות "נקי". חלל המבואה לא ישמש לאחסון או לעגינה של ציוד שיקומי.



בתמונה: מבואה של מעון יום שיקומי "אור" בהפעלתם של עמותת ציימס-ישראל ועיריית מודיעין

6.2 כיתות ופונקציות צמודות: מחסן, תצפית, שירותים ורחצה

על פי התקנות לחוק, שטח הכיתה הינו 45 מ"ר עבור עד 10 פעוטות. בכיתה תהיה פינת מטבחון (כיור שיש + ארון 2 - 3 דלתות)⁶. הכיתה תתוכנן כחלל פתוח, עם יציאה ישירה מהכיתה לחצר. עיצוב הפנים יהיה בטיחותי ופונקציונלי הן לפעוטות והן לצוות.

בצמוד לכל כיתה יהיו:

חדר שירותים ורחצה - יש להקצות לכל כיתה על פי הפרוגרמה.

מחסן - יש להקצות לכל כיתה על פי הפרוגרמה.

תצפית - ניתן לתכנן כחדר תצפית שיכול לשמש גם כחדר לעבודה פרטנית, החלל יהיה משותף ל-2 כיתות. לחלופין, ניתן לתכנן חלון תצפית (דו-כיווני) קבוע בדלת.



בתמונה: פינה בכיתה במעון יום שיקומי "אור"
בהפעלתם של עמותת צ'יימס-ישראל ועיריית מודיעין



בתמונה: מראה כללי של כיתה במעון יום שיקומי "אור"
בהפעלתם של עמותת צ'יימס-ישראל ועיריית מודיעין

חדרי השירותים והרחצה מותאמים לפעוטות עם מוגבלות וכן למבוגר המטפל בהם, נדרש למטלות רבות ולפונקציות מגוונות. עקרונות מנחים לתכנון:

- שמירה על אינטימיות, צניעות ופרטיות⁷;
- מתן אפשרות לקשר טיפולי-אישי הממוקד רק בפעוט;
- התייחסות לפעוטות במצב בריאותי מורכב (סיעודיים), הזקוקים באופן קבוע למכשור צמוד - כולל נקודת חיבור בטיחותית למכשור רפואי הדורש חשמל;
- מחדר השירותים/הרחצה יהיה חלון שמאפשר למטפלת קשר עין עם הכיתה.

לכל כיתה במעון יהיה חדר שירותים צמוד בשטח של 10 מ"ר הכולל: 2 עמדות החתלה (אופציה לעמדה אחת כספסל החתלה); עמדת רחצה; 2 כיורים; אסלה מוקטנת. להלן מפרט לתכנון חדרי שירותים ורחצה -

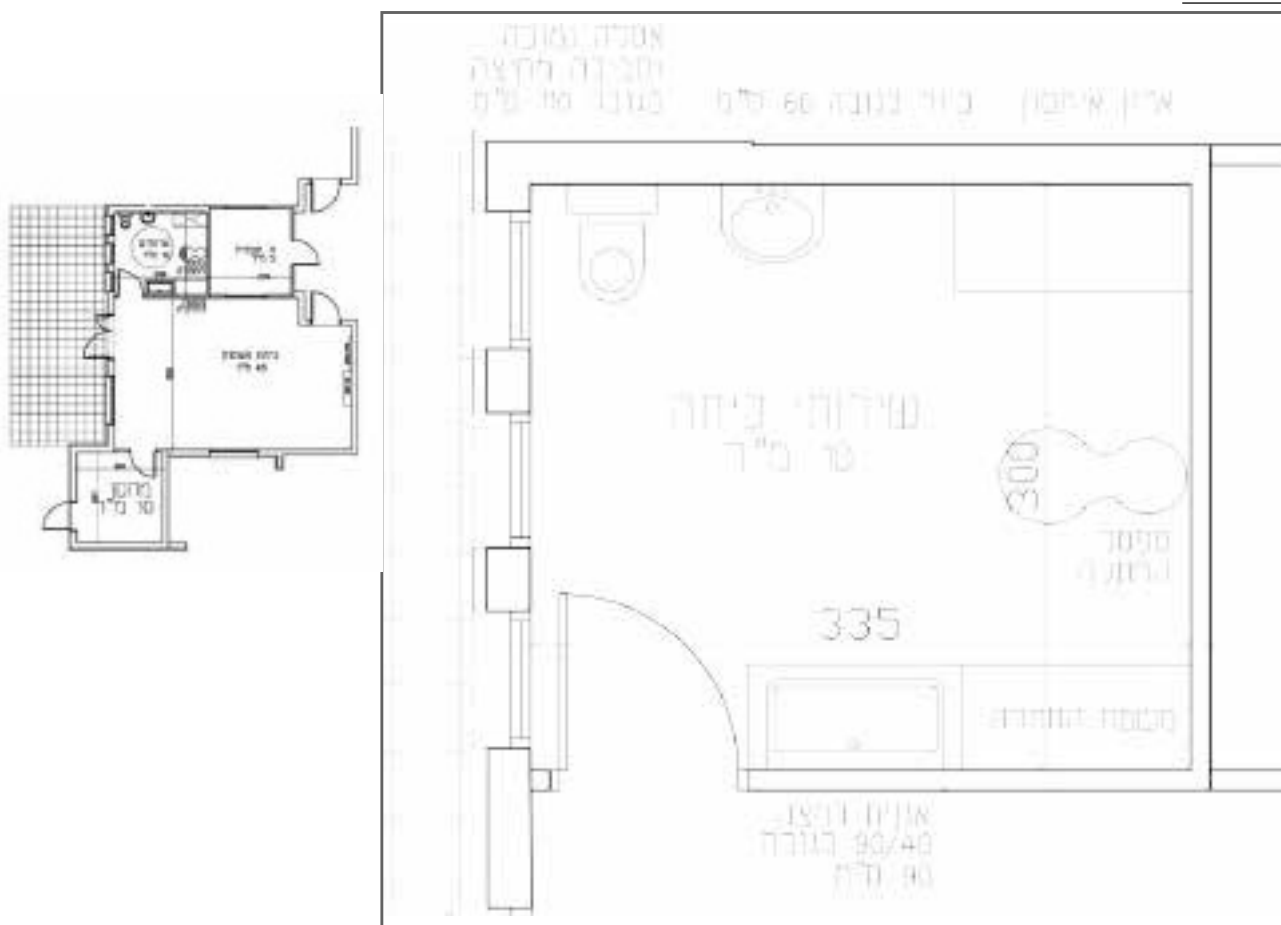
- **המחיצות** - בין האסלות, יהיו מחומרים עמידים רחיצים ויותר רווח של 20 ס"מ מפני הריצוף.
- **גימור הקירות** - יהיה בחרסינה או קרמיקה בגובה של 2.00 מ'.
- **שטח החלונות** - 15% מהמשטח הכולל של חדרי השירותים. יש חשיבות לאוורור טבעי ולתאורה טבעית, בנוסף למערכות מיזוג ואוורור.
- **ארון נעול** - התקנת ארון נעיל לאחסון כלי ניקוי, חומרי ניקוי, חומרי טואלטיקה.
- **אמבט / כיור לרחצת הפעוטות** - ישמש לשטיפת הפעוט במידת הצורך ויהיה מותאם לשימוש של המטפל במצב עמידה. באמבט⁸ ו/או בכיור תהיה אספקה של מים קרים וחמים. מערכת אספקת מים חמים תתוכנן בהתאם לדרישות תקנות התכנון והבניה, כולל תכנון אביזרים למניעת כוויות.
- **משטחי החתלה** - הפונקציה החשובה ביותר בחדר השירותים והרחצה היא החתלה. חשוב שמשטח החתלה יהיה ללא זוויות וללא פינות חדות. גובה מומלץ של המשטחים 85 ס"מ. לכל עמדת החתלה מוגבהת צריך להיות סף (אך לא מעקה!) רק בגובה של המזרון. רצוי לתכנן ולמקם את עמדות החתלה באופן המאפשר לצפות בנעשה בכיתה באמצעות מראה חד כיוונית לנוחיות המטפלים. יש לקבוע מתקן לגליל נייר (המשמש בתהליך ההחתלה).
- **ארונות אחסון אישיים** - לצידו של כל פעוט (כגון: חיתולים חד-פעמיים, ביגוד להחלפה) יש לתכנן ארונות תלויים (למניעת בלאי).
- **חימום** - יותקן בכל חדר רחצה.
- **כפתור מצוקה** - מומלץ אינטרקום המקשר בין חדר השירותים/הרחצה אל הכיתה.
- **אסלת פעוטות⁹** - כמקובל במעונות יום.
- **כיורי פעוטות** - בכל כיתה נדרש כיור. מומלץ כי לפחות ב-2 כיתות (מתוך 4) יותקנו 1 - 2 כיורים (רצוי אפילו 3) בגובה מותאם לפעוטות (ללא משטח וללא שיש היקפי המחבר ביניהם. לכל כיור יותקנו ברז עם נֶסֶת טמפרטורה¹⁰ מראָה בגובה של הפעוטות (מאפשרת "היזון חוזר" לילד).
- **מתקני טואלטיקה** - התכנון צריך לקחת בחשבון מיקום של הפריטים הבאים: מתקן אשפה (כולל לטיטולים); מְכָלִים לחומרי חיטוי; מתקני נייר טואלט (ליד האסלות); סבוניות ומתקני ניירות לניגוב ידיים בגובה הפעוטות (ליד הכיורים); מקום סגור ומאוורר למברשות שיניים.

7 יש מצבים בהם 2 ילדים מטופלים בו-זמנית על ידי 2 אנשי צוות. חשוב ליצור פינות פרטיות לכל ילד באמצעות מחיצה. יש צורך במרחב בחדר השירותים כדי לאפשר כניסה נוחה לילדים במצב סיעודי (העושים שימוש במכשור ו/או מתניידים בכיסא מותאם).

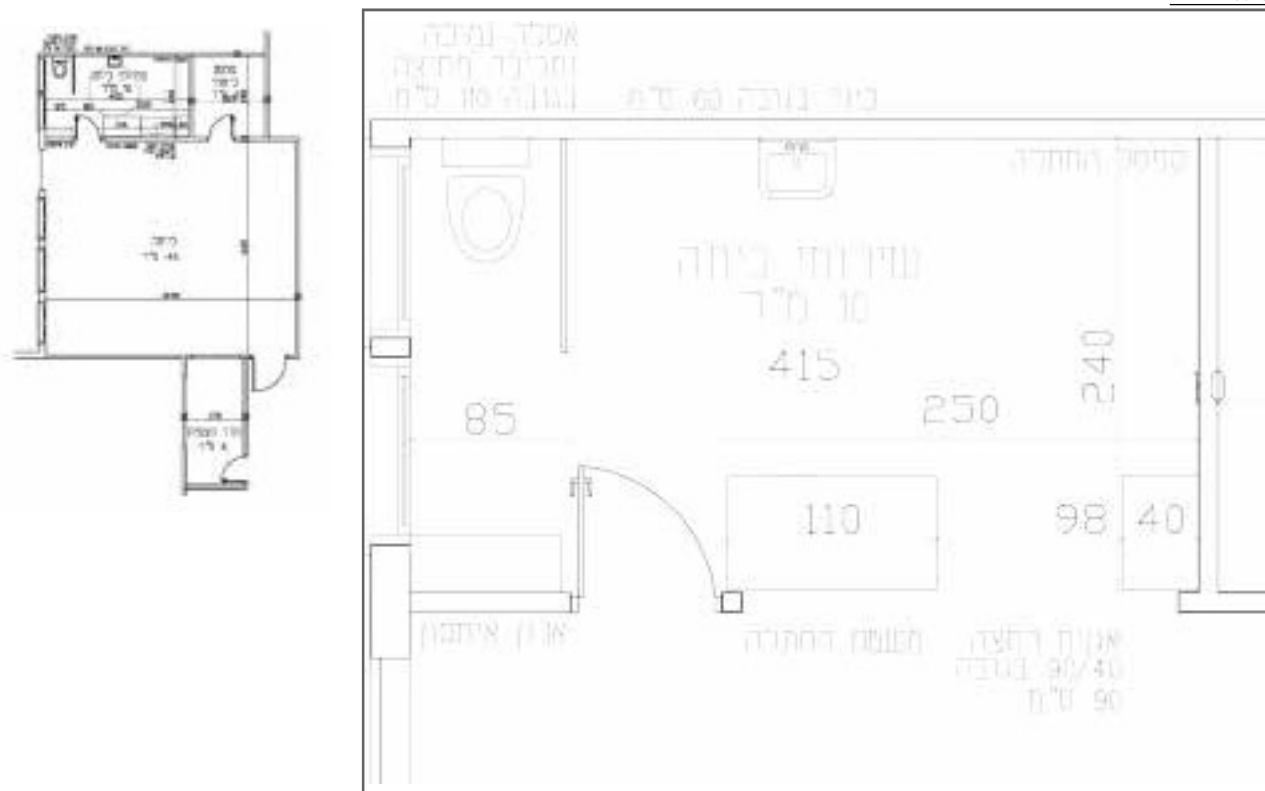
8 מידות מומלצות לאמבט רחצה: * מידה חיצונית - 77 ס"מ אורך; 67 ס"מ רוחב; 33 ס"מ עומק. * מידה פנימית 70 - ס"מ אורך; 60 ס"מ רוחב
9 ראו באתר משרד הכלכלה והתעשייה: פרוגרמה לתכנון ולציוד מעונות יום לגיל הרך, (2006), הוצאת משרד הבריאות, משרד התעשייה, המסחר והתעסוקה, משרד הבינוי והשיכון - עמוד 10.

10 מומלץ לפחות ברז זרוע אחד, לפתיחה קלה ומותאמת.

דגם א'



דגם ב'



6.3 חדרי המינהלה

מומלץ שהפונקציות המינהלתיות ירוכזו במקבץ אחד: חדר מנהל, חדר צוות, מטבחון צוות, שירותי צוות / אורחים. חדר המנהל ימוקם בכניסה ויאפשר תצפית על הכניסה ועל מרחב המעון.

לתשומת הלב:

הקצאת חדר נפרד עבור מזכירה תיעשה - רק אם הגורם המפעיל זקוק לתפקיד זה ומתחייב להעסיק מזכירה.

6.4 מרחב מוגן

- המרחב המוגן יתוכנן על פי הוראות פיקוד העורף בהתאם -
- לאזור הגיאוגרפי בו ממוקם המעון;
 - להוראות המעודכנות של פיקוד העורף מנחה לתכנון מרחבי מיגון למוסדות המפוקחים על ידי משרד הרווחה והשירותים החברתיים¹¹.

לתשומת הלב:

על פי הנחיות משרד הבריאות חדר כיתה לא יהיה במרחב מוגן. חלל זה יכול לשמש לשימושים שונים (כגון: חדרי טיפול, חדר ישיבות).

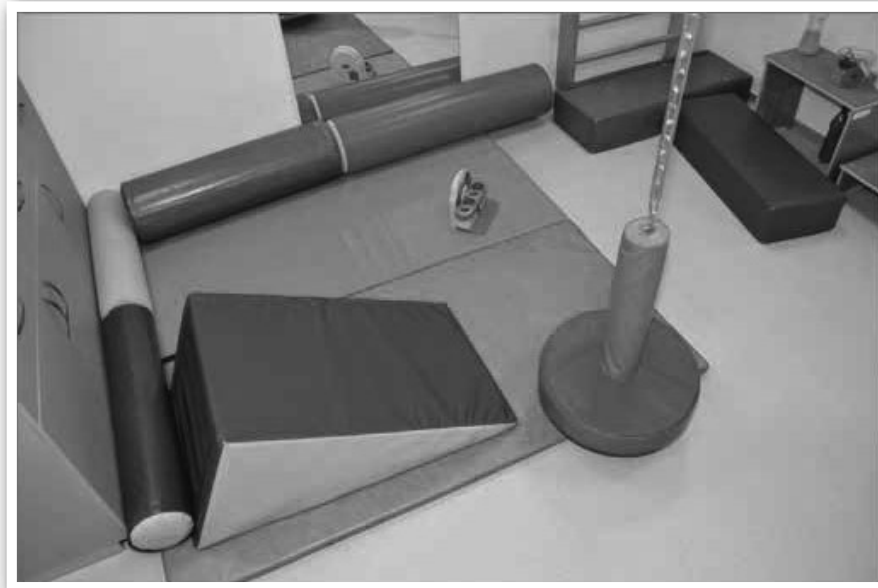
6.5 חדרי טיפול

חדרי הטיפול מיועדים לטיפול אישי, לטיפול משפחתי ואף לטיפול בקבוצות. מומלץ לתכנן את חדרי הטיפול כמקבץ, בסמיכות לכיתות המעון. החדרים המחויבים מבחינת הפרוגרמה - מיועדים לפונקציות הטיפוליות הבאות: ריפוי בעיסוק, פיזיותרפיה, עובדת סוציאלית, קלינאית תקשורת. השטחים של חדרי הטיפול יתוכננו על פי הפרוגרמה (ראו פירוט בפרק 3 לעיל).

המלצות נוספות

- חדר "סנוולן"¹². מתבקש חלל של 15 מ"ר + 5 מ"ר למבואה. רצוי חדר פינתי ללא חלונות.
- חדר עובדת סוציאלית - יש למקם במקבץ חדרי המינהלה.

11 הגרסה המופיעה בקישור - לקוחה מתוך אתר פיקוד העורף ונכונה ליוני 2016.
12 סנוולן הוא טיפול רב חושי. ראו פרטים ותמונות לדוגמה - באתר "בית איזי שפירא" בקישור הבא: <http://www.beitissie.org.il>



בתמונה: חדר פיזיותרפיה במעון יום שיקומי "אור"
בהפעלתם של עמותת צ'יימס-ישראל ועיריית מודיעין

6.6 המטבח¹³

ההנחיות המקצועיות בנוגע למטבח של מעון יום שיקומי קובעות כי יהיה מטבח מבשל. יתרונות המטבח המבשל הם: טריות, גיוון, שליטה על התפריט והתאמתו לצרכים התזונתיים האינדיווידואליים של הפעוטות. תכנון נכון של המטבח יבטיח מימוש דרישות התזונה, תנאי התברואה הנאותים וכן ייתן מענה לכל אשר נדרש בטיפול במזון: קבלה, אחסון, הכנה והגשה. שיטות ההזנה המקובלות הן - הכנת המזון וחלוקתו למנות במטבח, או הכנת מזון במטבח וחלוקתו למנות בכיתה (ראו הרחבה בפרק 7 להלן: "מערכת המזון במטבח"). המטבח, כחלק ממערכת המזון במעון, יתוכנן בהתאם לדרישות הבאות וכל אשר מתעדכן בהקשר להן מעת לעת -

- על פי מפרט רישוי עסקים לבתי אוכל - מקום הכנה או הגשת מזון במקום או מחוצה לו, פריט 4.2 א';
- תקנות רישוי עסקים - תנאי תברואה לבתי אוכל, התשמ"ג-1983;
- סטנדרטים לנושאי תברואה למסגרת חינוכית - מעונות לגיל הרך;
- כל דין בנושא תברואת מזון ותזונה.

הנחיות למפרט של מבנה המטבח

- מבנה המטבח הינו מבנה קשיח תקני.
- קירות מחופים קרמיקה רחיצה בהירה, 1.85 מטר, מומלץ עד גובה תקרת ביניים.
- תקרת ביניים עשויה מחומר שאינו סופג לחות, ניתן לניקוי וחיטוי כגון פח מגולוון צבוע לבן בחתך של 30 ס"מ.
- תאורה מוגנת מים ושבר תקנית למטבחים. 500 לוקס.
- רצפה תקנית ברמת החלקה R-11 לפי הנחיות מכון התקנים, משופעת לתעלות רצפה עם סלי איסוף במקומות הנדרשים לשטיפת כלים ולשטיפת ירקות, מחובר למפריד שומנים.
- מטבח ממוזג ומאוורר לפי תקן. מעל אזורי הבישול מנדף ליניקת אדים.
- חצר משק תכלול - גישה למחסן המטבח, מיקום לפחי אשפה, נקודת ניקיון ומקום לאריזות ריקות.
- אם נדרש מקום בלונגי גז הוא יוקצה מחוץ למבנה, בסמוך למבואת הכניסה למטבח. בלונגי הגז יגודרו בתוך "כלוב" עם מנועול. במטבח עצמו תותקן מערכת ניתוק גז אוטומטי.
- מתקן לאצירת אשפה ימוקם בגבול המגרש, הרחק ככל האפשר ממבנה המעון ומאזורי תנועה ופעילות של הפעוטות. אין להטמין מתקנים לאצירת אשפה בחצרות המשחק של הפעוטות.

הנחיות טכניות ותרשימים של תכנון מטבחים ראו בפרק 7 להלן: "מערכת המזון במטבח"

13 לתשומת הלב: מזון ומערכת ההזנה הם מרכיב מרכזי בעבודת המעון. לפרק זה יש הרחבה על תפקוד המטבח במעון - ראו להלן חלק III: נספחים, פרק 7 - "מערכת המזון במטבח"

החצר משמשת מרחב מעשיר ומשלים לפעילות בחלל הכיתה וניתן לנצלה במרבית חודשי השנה, למעט בימים בהם מזג האוויר מונע זאת. החצר תהיה בנויה בצורה בטוחה ופונקציונלית על פי צרכי הפעוטות ותאפשר התניידות ושליטה במרחב הן לפעוטות והן לצוות. לפניכם הנחיות לתכנון החצר -

- מיקום החצר - אין למקם את החצר מתחת למרפסות, רמפות, גגות או מערכת כלשהיא העלולה לאפשר נפילת גופים. במקרים חריגים יש להתקין גגון מתאים.
- מניעת מפגעים - החצר תתוכנן תוך נטרול של מפגעי בטיחות (קבועים או זמניים) - ללא בליטות, שקעים ומכשולים. חלקים בולטים יהיו מוגנים.
- חלוקת חצר צריך לבצע לפי פונקציות הבסיסיות שלו: חצר המשחקים, דרכי גישה, חצר המשק ועוד.
- ניקוז מי הגשמים באופן שימנע היקוות שלוליות והיווצרות בוץ.
- פיתוח החצר יהיה בשיפוע מזערי לעבר פתרון הניקוז.
- כאשר המגרש המיועד נמצא בשיפוע, יש לתכנן את החצר במישורים מדורגים שיספקו את צרכי הפעוטות והמתקנים בחצר.
- גידור מערכות תפעול בחצר - מתקנים של מערכות תפעול הממוקמים בחצר ועלולים לסכן את הפעוטות, כגון: ארון חשמל, ברז כיבוי אש וכד' - יגודרו באופן שימנע גישה אליהם או טיפוס עליהם. הדרך תהיה פנויה ממכשולים, כגון: צינורות. אם מצויים בחצר תאי ביקורת ובריכות הסתעפות, הם יהיו בגובה פני הקרקע בלבד.
- מתקנים והתקנים שאינם מיועדים לפעילות של הפעוטות - יש להימנע באופן מוחלט מהצבת מתקנים והתקנים כמו לדוגמה: עמודים, אנטנות, יחידות טרנספורמציה, התקני כיבוי אש או כל מתקן במגרש משחקים, אלא לצורך הנובע מארגון החצר ומתפקודה. כל מתקן יגודר על מנת למנוע גישה אליו.
- כבלי חשמל וכבלי טלפון - יש להימנע מתכנון קווי חשמל או קווי טלפון עיליים החוצים את תחום חצר המעון.
- אלה יחברו למבנים ולמתקנים באמצעות כבלים תת קרקעיים בלבד. במקרים מיוחדים יהיו בתוך מובילים.
- ברזיות מי-שתייה - יותקנו בקרבת שטחי הפעילות המשמשים את הפעוטות, במקום מוצל ומרוחק ממעברים ומצירי תנועה. מתקן השתייה לא ירוצף באבן חלקה וכד', כדי למנוע החלקה. הברזים יהיו מטיפוס סניטרי, ללא מגע פה אדם, ויותקנו בתוך שקערוריות, כדי למנוע שבירת שיניים.

מתקני החצר

- כל מתקני החצר צריכים מחד - לספק חוויה אתגרית לפעוט ומאידך - להגן עליו מסיכונים.
- מתקני חצר קבועים חייבים לעמוד בתקן מכון התקנים (ת"י 1498).
- כל המתקנים ימוקמו תחת הצללה למניעה של כוויות ובלאי.

גידור

- גדר - תתנשא לגובה 2.00 מ'.
- גדר סורגים יש לייצב בבסיס בטון. הסורגים יהיו אנכיים, במרווחים של לא יותר מ-10 ס"מ על מנת למנוע סיכון הפעוטות.
- בכל חלקי הגדר, לרבות החלק העליון, לא יהיו אלמנטים חדים המהווים סכנת פציעה לפעוטות הנמצאים בסביבתה או מטפסים עליה.
- גדר חיה אינה יכולה בשום מקרה לבוא במקום סוגי הגדרות המפורטים לעיל, אלא כתוספת נוי בחצר. שיחי הגדר החיה יהיו בלתי-דוקרניים ובעלי ענפים גמישים על מנת למנוע דקירה.



תמונה: חצר במעון יום שיקומי "יובלים"
בהפעלת מינהלת הרווחה בעיריית אשדוד



חצר במעון יום שיקומי "אור"
בהפעלתם של עמותת צ"מס-ישראל ועיריית מודיעין

צמחייה

- יש להימנע מעצים ומצמחייה דוקרניים ורעילים¹⁴.
- אם בחצר יש עצים, יש לגדרם באופן המבטיח את בטיחות הפעוטות.
- מומלץ על שתילה של עצים וצמחייה בעלי משמעות כגון: עצי בוסתן ופרי, צמחיית תבלינים וריח. צמחיה עם פרי עסיסי תישתל על מצע אדמה ולא באזור מרוצף, כדי להימנע מלכלוך והרס הריצוף.

הצללה

- הצללה במעון תעמוד בדרישות תקנות התכנון והבנייה למתקני הצללה והנחיות לתכנון מוסדות חינוך בתחומי בריאות הסביבה (פרק גני ילדים 1997 או כול מסמך מחליף אותן).
- בחצר המעון יהיו אזורים מוצלים המונעים חשיפה ישירה לקרינת שמש.
- יש לתת את הדעת לכיוון השמש ביחס לחצר, בהצללה הטבעית שמספק המבנה ובצל שמספקים עצים בשעות הפעילות הרלוונטית.
- מפרשי צל מתבלים במקום החשוף לרוח. רצוי כי הצללת בד תהיה ניתנת להסרה לקראת החורף¹⁵ ולהתקנה מחודשת באביב.

אחסון בחצר

- יש להקצות מקום מותאם לאחסון מתקני משחק ניידים בחצר, רצוי בסמוך ליציאה מן הכיתה, באופן זמין לשימוש.

14 פרוט צמחים אסורים ומותרים ראו באתר משרד הכלכלה והתעשייה: פרוגרמה לתכנון ולציוד מעונות יום.
15 חיוני למקומות בהם יש שלג מפעם לפעם.

חלק 3:

נספחים

7. מערך המזון במטבח

מערך המזון של מעון היום השיקומי נדרש לעמוד בכל הקריטריונים הרלוונטיים של משרד הבריאות, כולל הדרישות אשר נכללות במפרט אחיד רישוי עסקים 4.2א. המזון יבושל במטבח המעון. הדרישות המפורטות במדריך זה חלות על שיטת "בִּשְׁל הַגֵּשׁ". להפעלת מטבח בשיטה אחרת יש לקבל אישור מיוחד ממשרד הבריאות ומשרד הרווחה והשירותים החברתיים. לפניכם קווים מנחים לתכנון המטבח המבוסס על אחת משיטות ההזנה, כאמור: הכנת המזון וחלוקתו למנות במטבח; או - הכנת מזון במטבח וחלוקתו בכיתה. תכנון המטבח יהיה בהתאם לסכמות, אשר מצורפות בהמשך פרק זה. במטבח יותקן ציוד על פי המפורט ברשימה המופיעה בפרק זה.

דרישות לתכנון מערך המזון והמטבח

- תכנון מערך מזון צריך להיות מאושר בהתאם לכל דין לפני תחילת בנייה.
- ההזנה תתבסס על אספקת מזון שבועית. כאשר תדירות אספקה נמוכה יותר, יש צורך בשטחי אחסון בהתאם. זאת על בסיס אורך חיי מדף של מוצרי המזון.
- חל איסור על טיפול בשני סוגי מזונות גולמיים מן החי באותו יום (הפשרה, טחינה, הכנה).
- אם ההזנה כוללת אספקת מזון גולמי קפוא מן החי - יותקן במטבח מקרר הפשרה.
- אחסון ביצים במקרר המיועד לירקות ומוצרי מזון אחרים - ניתן רק בתנאי שיאוחסנו באריזתם המקורית במדף נפרד ונמוך יותר.
- מזון מוכן יאוחסן במקרר ייעודי בטמפרטורה שלא תעלה על 4 מעלות צלזיוס. המקרר ישמש גם לאחסון דגימות מזון רגיש שהוכן במטבח.
- מזון קפוא יאוחסן במקפיא בטמפרטורה של מינוס(-) 18 מעלות צלזיוס. זאת תוך הפרדה לפי סוגים, כפי שהוגדר בתכניות המצרפות.

תכנון מערך המזון ודרישות בסיסיות בתהליך הטיפול במזון

- מטבח המעון יכלול מדורים נפרדים כגון: מדור לשיטיפה וחיטוי ירקות גולמיים; מדור להכנת סלטים מירקות שעברו שיטיפה וחיטוי; מדור לטיפול במזון מן החי גולמי; מדור טיפול טרמי ואפיה; מדור מזון מוכן ומדור להדחת כלי מטבח (ראו שרטוטים בפרק 10 לעיל).
- מתחת למשטח העבודה באזור טיפול במזון מן החי הגולמי, יהיו מקררי הפשרה ומקררי אחסון המזון שבתהליך שיפעלו בטמפרטורה הנדרשת.
- הדחת כלים תבוצע באמצעות מדיחי כלים המאפשרים חיטוי.
- ריסוק מזון מוכן לאכילה יבוצע במדור הכנת סלטים או במדור מזון מוכן.
- טחינת מזון גולמי מהחי תבוצע במטחנה בעלת מנגנון קירור פנימי.
- הריסוק יכול שיעשה במיקסר, בלנדר תעשייתי. דרגת הריסוק נקבעת על ידי משך הזמן שהמכשיר מופעל. הציוד צריך לאפשר שיטיפה של חלקים הנמצאים במגע עם מזון - בטמפרטורה של לפחות 82 (פלוס+) מעלות צלסיוס.
- הטיפול הטרמי במזון ייעשה באמצעות קומביסטימר.

תהליך הטיפול במזון

- המזון מגיע מספקי מזון בעלי רישיונות כפי שנדרש, על בסיס אספקה שבועית.
- מוצרים יבשים (כמו קטניות, תבלינים, אורז, סוכר וכד') יאוחסנו במדפי אחסון ייעודיים.
- מוצרים הדורשים קירור כדוגמת ירקות ופירות, מוצרי חלב, ביצים, מזון מוכן וכד' יאוחסנו במקרר 4°C(+).
- מוצרים הדורשים הקפאה כדוגמת מוצרי בשר למיניהם, בצקים ומוצרי מזון אחרים - יאוחסנו במקפיא 18°C(-).
- חומרי גלם חלביים יאוחסן במקרר חומרי גלם ירקות. חלבי נקי במקרר מזון מוכן.
- האחסון והוצאת המזון יעשו לפי שיטת (FIFO first in, first out).

תהליך העבודה

- הכנת מזון מתבצעת בשיטת "בשל - הגש" לפי התפריט של אותו יום.
- המנה העיקרית משתנה מיום ליום: פעם מוצרי בקר, עוף, דגים, הודו וצמחוני.

- הכנת כל מרכיבי המזון נעשית באותו יום - כשהם טריים.
- ירקות עוברים שטיפה וחיטוי במדור ייעודי ועוברים למשטח עבודה לקיצוץ והכנת ירקות. חלק מהירקות עוברים להמשך תהליך הבישול וחלקם מעובד במקום להכנת סלט ירק בלבד, או בחתיכות שלמות ומאוחסן במקרר ייעודי למזון מוכן עד החלוקה. כך יטופלו גם פירות ופורמולות.
- מוצרי הבשר, בהתאם לתפריט של אותו יום, עוברים מהמקפיא למקרר הפשרה ומשם עוברים למדור להכנת בשר לעיבוד ותיבול. בסיום עוברים במְכָלִים סגורים לבישול להמשך התהליך.
- הפשטת קרטונים נעשית במחסן והקרטונים מפונים לחצר משק.
- באופציה 2 (ראו בפרק 10 לעיל) - מצוין מקרר הפשרה ייעודי תעשייתי לכל סוגי הבשר לכל יום.
- באופציות 1 ו-3 (ראו בפרק 10 לעיל) - ישנם מקררים °C4+ מיני המיועדים להפשרה לכל מוצר.
- כל יום מתבצע במדור זה עיבוד של מוצרי בשר, כל יום סוג אחר של בשר: עוף, בקר, דגים, הודו.
- אין לבצע באותו יום עיבוד של שני סוגי בשר.
- טחינת בשר מתבצעת במטחנה מקוררת.
- לטחינת דגים יש להחליף ראשים במטחנה לראש המיועד לדגים בלבד.
- לאחר בישול מוצרי הבשר, הירקות והפחמימות, חלקם עובר לריסוק על ידי בלנדר או מעבד מזון בעמדה נקייה להכנת ירקות שפנויה בשלב זה. עמדה זו משמשת גם לעיבוד פורמולות או מזון להרכבה באבקה.
- תנור הקומביסטימר מיועד לבישול באדים וגם משולב כתנור רגיל עם יכולת לבישול לפי תפריט מתוכנת מראש המופעל בלחיצת כפתור, לסוגים שונים של מזון.
- המזון מחולק למְכָלִים סגורים בסמיכות לשעת הארוחה ומסודר בעגלה ייעודית, מבודדת, משונע לכיתות לחלוקה בתוך חצי שעה מגמר החלוקה בעגלה מבודדת.
- המטבחון הכייתי מכיל מקרר ביתי, משטח 2 כיורים, מדיח כלים,
- כלי האוכל מודחים בכיתה. כלים של משלוח המזון חוזרים למטבח להדחה באזור ייעודי שמשמש גם להדחת כלים של המטבח.
- בסיום כל יום עובר המקום ניקיון כללי.

שינוע מזון לכיתות: טיפול וחלוקה

- המזון שהוכן במטבח יעבור לכיתות בעזרת עגלות ייעודיות ובצורה מונעת זיהום משני ושמירה על טמפרטורה מתאימה. חלוקת המזון למנות תבוצע במטבחון הכיתה.
- מטבחון הכיתה ישמש לחלוקת מזון מוכן לאכילה, הכנת תרכובת מזון לתינוקות (תמ"ל) והדחת צלחות, סכו"ם וכוסות המיועדים לאכילה לפעוטות. מטבחון זה לא יהיה נגיש לפעוטות.
- מטבחון בכיתה יכול: כיור כפול, קומקום להרתחת מים, מדיח תחתון, מקרר בִּיְתִי ארונות אחסון, מתקן ייבוש כלים ומתקן למים קרים וחמים. המקרר אינו מיועד לאחסון מזון של צוות, שאריות מזון ותרופות.
- הפורמולות יוכנו בכיתה.
- בכיתות, בארונות המטבחון, יהיו כלי אוכל (צלחות, סכו"ם, כוסות) מתאימים לצרכי האכילה של הפעוטות. חל איסור לשימוש בכלים חד פעמיים.
- הדחת כלי אוכל של הפעוטות בכיתה תבוצע במדיח כלים המאפשר חיטוי וייבוש של הכלים.
- בחלופה של חלוקת מזון למנות אישיות במטבח המעון - יתוכנן מדור לחלוקת מזון במטבח.

לתשומת הלב:

לעובדים תהיה פינה שיכולה להיות דו-תכליתית ובה יהיה מטבחון להכנת שתיה, מקרר לאחסון המזון שלהם ושולחן לישיבה.

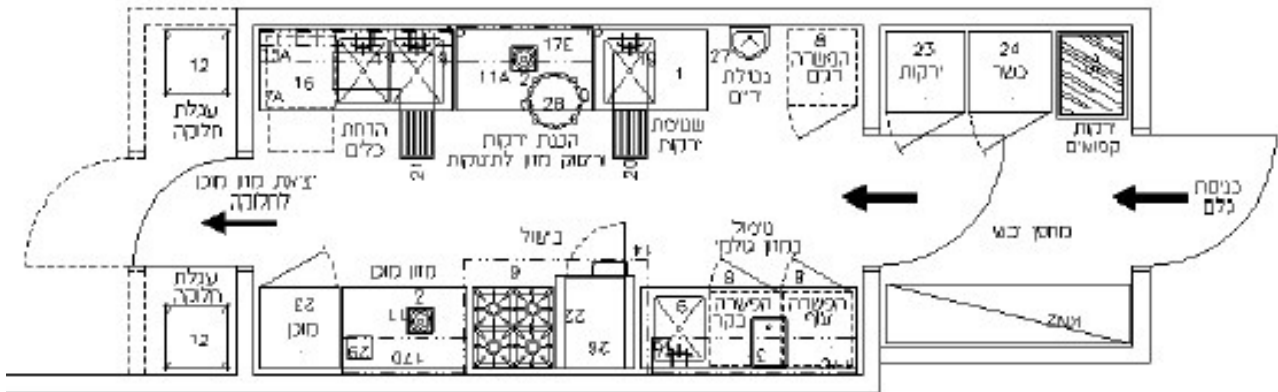
הנחיות טכניות ותרשימים של תכנון מטבחים

לפניכם הנחיות טכניות ותרשימים של תכנון מטבחים. זאת בשתי קטגוריות גודל מעון כדלקמן - * המעון מורכב מכיתה אחת או שתי כיתות. **המעון מורכב משלוש עד ארבע כיתות. (א) מטבח עבור 1 - 2 כיתות

רשימת ציוד קבוע³ במטבח מבשל

ניקוז	מידות				כמות בתכנית	תיאור הפריט	מספר בתכנית המשורטטת ↓
	שטח (מ"ר)	גובה (ס"מ)	רוחב (ס"מ)	אורך (ס"מ)			
8"/4"		12	30	90	1	תעלה (עם סבכה חלקית) למחסום רצפה	20
8"/4"		15	90	90	1	תעלה צורנית (עם סבכה חלקית) למחסום רצפה	21

מטבח 16 מ"ר + מזווה 6 מ"ר. אופציה: חניית עגלות במטבח בתוספת 2.5 מ"ר

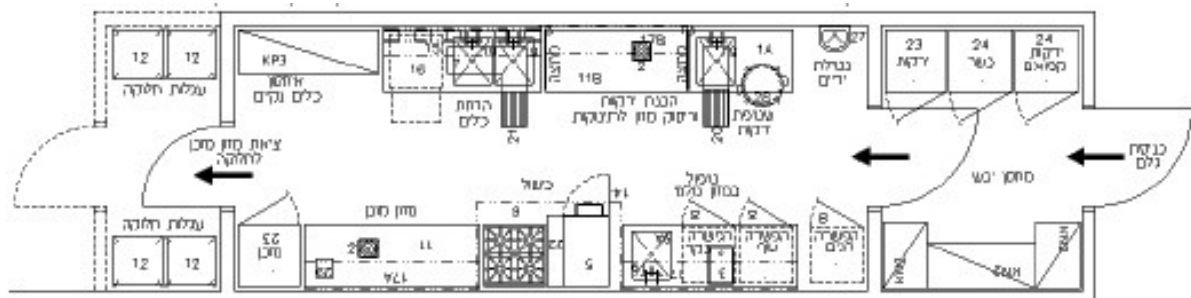


(א) מטבח עבור 3-4 כיתות

רשימת ציוד קבוע⁴ במטבח מבשל

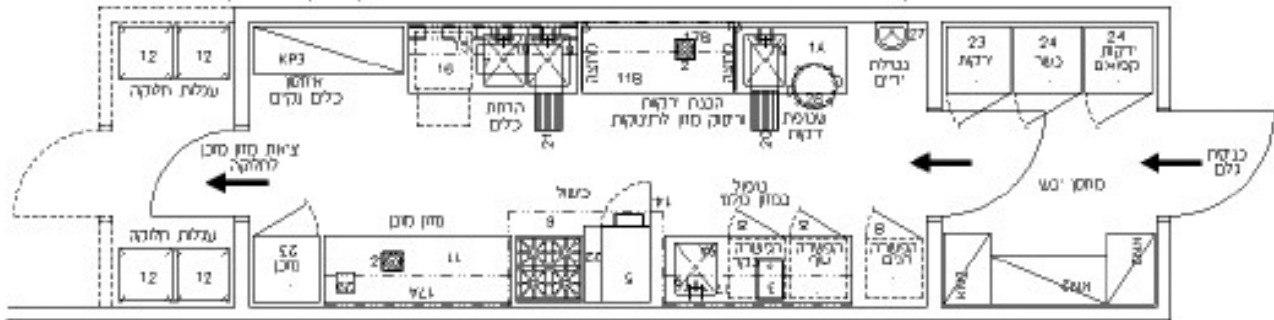
הערות	מידות				כמות בתכנית	תיאור פריט	מספר בתוכנית
	שטח (מ"ר)	גובה (ס"מ)	רוחב (ס"מ)	אורך (ס"מ)			
8"/4"		12	30	90	1	תעלה (עם סבכה חלקית) למחסום רצפה	20
8"/4"		15	90	90	1	תעלה צורנית (עם סבכה חלקית) למחסום רצפה	21

מטבח 26 מ"ר + מזווה 7 מ"ר. כולל חניית עגלות במטבח חלופה 1: 3 מקורי מיני רגילים להפשרה עם הפרדה בין עוף, בקר ודגים



³ פריט זה הוא מתוך רשימה כוללת של ציוד למטבח במעון של 1-2 כיתות המופיע להלן
⁴ פריט זה הוא מתוך רשימה כוללת של ציוד למטבח במעון של 3-4 כיתות המופיע להלן

**מטבח 26 מ"ר + מזווה 7 מ"ר. כולל חניית עגלות במטבח
חלופה 2: מקרר הפשרה ייעודי**



**רשימת ציוד בסיסי למטבח (בהתאם למספר הכיתות)
א) רשימת ציוד בסיסי למטבח של 1 - 2 כיתות**

		90	70	100	1	שולחן כוור	1
		56	21	23	2	בלנדר למזון 4.5 ליטר	2
		49	41	31	1	מטחנת בשר מקוררת	3
		25	70	70	1	כיריים גז 4 להבות	6
		90	70	130	1	שולחן שני כוורים	7A
150 ליטר		83	64	61	3	מקרר מיני	8
		90	70	190	1	שולחן כוור	9
		90	70	110	1	משטח עבודה	11
		90	70	120	1	משטח עבודה	11A
		90	55	55	2	עגלת עבודה - 3 מדפים	12
		140	70	3	2	מחיצת פלב"מ בצד משטח	13
לפי יעץ אורור/מ"א		60	100	160	1	מנדף חד-צדדי עם מסננים	14
		40	30	170	1	מתלה ייבוש לצלחות עם מדף לספלים	15A
		85	60	60	1	מדיח דלפקי	16
		30	30	180	1	מדף עליון כפול	17C
		30	30	110	1	מדף עליון כפול	17D
		30	30	120	1	מדף עליון כפול	17E
					4	ברז עם פ"ה מסתובבת לכוור עבודה	19
8"/4"		12	30	90	1	תעלה (עם סבכה חלקית) למחסום רצפה	20
8"/4"		15	90	90	1	תעלה צורנית (עם סבכה חלקית) למחסום רצפה	21
		90	80	70	1	משטח עבודה	22
לפחות 500 ליטר		210	70	70	2	מקרר ארון חד-רוחבי	23
לפחות 500 ליטר		210	70	72	1	מקפיא ארון חד-רוחבי	24
		90	62	76	1	מקפיא אחסון שוכב	25
		63	78	52	1	קומביסטימור מיני 4 תבניות 1/1 גסטרו	26
		30	30	35	1	כוור נטילת ידיים עם ברז והפעלת ברך	27
		80	50	50	1	עגלת פלב"מ עם מיכל אשפה 80 ליטר	28
		20	20	20	1	משקל שולחני	29
		180	50	215		כוננית 4 מדפים לאחסנה יבשה	KN2

רשימת ציוד בסיסי למטבח (בהתאם למספר הכיתות)

(א) רשימת ציוד בסיסי למטבח של 3-4 כיתות

מספר בתכנית	תיאור הפריט	כמות בתכנית	מידות			הערות
			אורך (ס"מ)	רוחב (ס"מ)	גובה (ס"מ)	
1A	שולחן כיור	1	120	70	90	
2	בלנדר למזון 4.5 ליטר	2	23	21	56	
3	מטחנת בשר מקוררת	1	31	41	49	
5	קומביסטימר מיני 6 תבניות 1/1 גסטרו	1	52	78	86	
6	כיריים גז 4 להבות	1	70	70	25	
7	שולחן שני כיורים	1	200	70	90	
8	מקרר מיני - אופציה 1	3	61	64	83	150 ליטר
9A	שולחן כיור	1	200	70	90	
11	משטח עבודה	1	200	70	90	
11B	משטח עבודה	1	160	70	90	
12	עגלת עבודה - 3 מדפים	4	55	55	90	
14	מנדף חד-צדדי עם מסננים	1	160	100	60	לפי יועץ אורור/מ"א
15	מתלה ייבוש לצלחות עם מדף לספלים	1	180	30	40	
16	מדיח דלפקי	1	60	60	85	
17	מדף עליון כפול	1	200	30	30	
17A	מדף עליון כפול	1	200	30	30	
17B	מדף עליון כפול	1	160	30	30	
19	ברז עם פיה מסתובבת לכיור עבודה	4				
20	תעלה (עם סבכה חלקית) למחסום רצפה	1	90	30	12	8"/4"
21	תעלה צורנית (עם סבכה חלקית) למחסום רצפה	1	90	90	15	8"/4"
22	משטח עבודה	1	70	80	90	
23	מקרר ארון חד-רוחבי	2	70	70	210	לפחות 500 ליטר
24	מקפיא ארון חד-רוחבי	2	72	70	210	לפחות 500 ליטר
27	כיור נטילת ידיים עם ברז והפעלת ברך	1	35	30	30	
28	עגלת פלב"מ עם מיכל אשפה 80 ליטר	1	50	50	80	
29	מאזניים שולחניים 5 ק"ג	1	20	20	20	
30	מקרר הפשרה חד-רוחבי - אופציה 1	1	72	82	210	לפחות 650 ליטר
KN2	כוננית 4 מדפים לאחסנה יבשה		275	50	180	
KP3	כוננית פלסטית 4 מדפים		110	50	180	

8. תקן ציוד לחדרי המעון ורשימות ציוד

פריטי הציוד והריהוט של מעון היום השיקומי מיועדים בחלקם לשימוש של תינוקות ופעוטות עם צרכים מיוחדים על פי מידותיהם ורמות תפקודם המגוון ובחלקם רק לשימוש של הצוות.
 לפניכם קישורים לרשימות (כפוף לעדכונים שוטפים, ככל שמתעדכנים באתרים מעת לעת) -
תקן ציוד של המחלקה להתפתחות הילד ושיקומו. הרשימה מופיעה באתר משרד הבריאות.
תקן הצטיידות מעונות יום שיקומיים של הקרן לפיתוח שירותים לנכים - המוסד לביטוח לאומי. להלן עיקרי הרשימה, נכונים לפברואר 2015, מתוך אתר הקרן.

תכולת תקן הצטיידות מעונות יום שיקומיים - הקרן לפיתוח שירותים לנכים

עמוד	נושא
	רקע כללי
	תנאים מקדימים לרכישת ציוד שיקומי
	חישוב תקציב על פי אפיון המעון וחללי המבנה
	אופן הגשת הבקשה
	סכומי סיוע מרביים למעון יום שיקומי
	תהליך
	ציוד כללי
	כללי למעון
	ציוד כיתות אם
	רב נכותי
	אוטיסטים
	ציוד חדרי טיפול
	פיזיותרפיה / ריפוי בעיסוק
	ריפוי בעיסוק
	קלינאי תקשורת
	ציוד חדר רחצה ושירותים
	תשתית וקירוי חצר
	תשתית, קירוי וציוד חצר
	ציוד חצר
	סה"כ תשתיות והצטיידות חצר

1. רקע כללי

המוסד לביטוח הלאומי, באמצעות הקרן לפיתוח שירותים לנכים, מסייע בפיתוח מענים לצרכים של פעוטות עם צרכים מיוחדים. במסגרת זאת מסייע בהקמת מעונות יום שיקומיים והצטיידותם. הקרן רואה חשיבות רבה במתן מענה טיפולי הולם בגיל הרך מתוך הנחת יסוד שאיתור וטיפול מוקדם מסייע במיצוי הפוטנציאל השיקומי של הפעוט.

- 1.1 כל גוף העומד בקריטריונים להגשת בקשת סיוע מהקרן לפיתוח שירותים לנכים⁵, רשאי להגיש בקשה לסיוע מהקרן וכל בקשה תיבדק לגופו של עניין.
- 1.2 מטרת תקן זה הינה לסייע לגופים המגישים בקשת הצטיידות לבנות את בקשתם בצורה מקצועית תוך חשיבה על מכלול הצרכים הנדרשים. התקן נבנה תוך תהליך למידה וחשיבה מקצועית רב מערכתית והוא מתייחס לצרכים בפועל ולטכנולוגיות חדשות.
- 1.3 הסיוע של הקרן בהצטיידות מתמקד בציוד טיפולי בכיתות האם, בחדרי הטיפול ובחצר. הסיוע אינו כולל ציוד מטבח וציוד משרדי.
- 1.4 התקן מסתמך על תקנות מעונות יום שיקומיים (רישוי, סל שירותים לפעוטות עם מוגבלות ותנאי טיפול בהם), התשס"ח-2008, ותקנות התאמות נגישות כיום⁶.

2. תנאים מקדימים לרכישת ציוד שיקומי

- 2.1 על המעון לעמוד בדרישות המשרדים ובתקנות הנגישות למבנה ייעודי.
- 2.2 גודל חללי המעון לא יפחתו מהמינימום שנקבע בתקנות מעונות היום השיקומיים.
- 2.3 במעון חייבים להיות מרחבי טיפול בהתאם לגודל המעון (תואמים את היקף המשרות, מטפלים, וילדים)
- 2.4 במעון תנאים אקוסטיים מתאימים ובידוד מרעשים, כולל אלמנטים נדרשים על פי תנאי הסביבה⁷.
- 2.5 נדרש מקום לאחסון הציוד השיקומי.
- 2.6 השימוש בציוד השיקומי יעשה בהנחיית עובד מקצועות הבריאות ובאחריותו המקצועית.
- 2.7 תינתן עדיפות לרכישת ציוד תוצרת הארץ.
- 2.8 מקום לאחסון כסאות הסעה.

3. חישוב תקציב על פי אפיון המעון וחללי המבנה

- 3.1 תקצוב - הסכומים בטבלה הם מרביים ומאפשרים מענים לצרכים מגוונים. המוסד אינו מתחייב להקצאה המקסימאלית. סכומי ההצטיידות יוקצו בעיקר עפ"י הפרמטרים הבאים:
 - * אפיון צרכי הפעוטות - לדוג', במעון רב נכותי תקצוב ציוד מוטוריקה גסה יהיה גדול יותר ממעון לפעוטות עם אוטיזם בו תקציב הציוד התקשורתי יהיה גדול יותר.
 - * מספר וגודל חללי הפעילות - תבחן התאמת החלל המיועד להמצאות הציוד בו ואחסונו.
 - * גודל חצרות - תידרש עמידה בתקן.
 - * בהתחשב בציוד קיים או בסיוע קודם למעון.
- 3.2 תחשיב הצטיידות
 - * במידה ובמעון יותר מכיתת גן אחת, סכום תקציב הכיתה יוכפל עפ"י מספר כיתות הגן.
 - * במידה ובמעון יותר מחדר טיפולים ספציפי אחד, כל חדר טיפולים נוסף יחושב כחצי מסכום חדר טיפולים ראשוני. (לדוג' שני חדרי קלינאי תקשורת יהיו סך של תקציב חדר קלינאי תקשורת + חצי מהסכום הראשוני).
- 3.3 מודולריות המסמך - מבנה המסמך מאפשר מענה למעונות בכל הרצף הקיים. להלן דוגמה לתחשיב הצטיידות שבו מעון עם כיתת גן רב נכותי אחת, חדר פיזיותרפיה, חדר ריפוי בעיסוק, 2 חדרי קלינאי תקשורת, וחצר קטנה. התקציב המקסימלי יהיה סכום הטבלאות הבאות: טבלה מס' 1 + טבלה מס' 2 + טבלה מס' 4 + טבלה מס' 5 + טבלה מס' 6 + מחצית מטבלה 6 + טבלה מס' 7 + טבלה מס' 8 (טבלאות 7, 8 בהתייחסות לחצר הקטנה)

5 קריטריונים להגשת בקשת סיוע מהקרן מפורטים באתר הביטוח הלאומי www.btl.gov.il, אגף קרנות, הקרן לפיתוח שירותים לנכים.
6 תקנות התאמות נגישות. מתבסס על חוק שוויון זכויות לאנשים עם מוגבלות, התשנ"ח - 1998, פרק הנגישות. יש לציין כי במסמך מצוינים רק עיקרי התקנות. באחריות המפעיל עמידה בכל דרישות התקנות.
7 תקרה אקוסטית, רצפת PVC, חיפוי קירות, חלונות, מזגן

אופן הגשת בקשה

יש להעביר בקשה מסודרת הכוללת:

- 4.1 חומר רקע על המעון תוך התייחסות לאוכלוסיית יעד, נתוני מבנה, פעילויות, תכניות, וצוות רלוונטי.
- 4.2 רציונל כללי לגבי מהות הבקשה.
- 4.3 מסמך ממשרד הרווחה לגבי הצורך בהצטיידות המעון והצפי לשנים הקרובות.
- 4.4 מידע לגבי צוות מקצועי טיפולי ושעות עבודה שבועיות. לזכאות קבלת ציוד טיפולי⁸ יש לעמוד במינימום שעות טיפול, העומדות על 5 ש"ש לכל תחום טיפולי.
- 4.5 רשימת ציוד קיים (אם יש).
- 4.6 טבלת פריטים להצטיידות. טבלת הפריטים תכלול פריטים נדרשים בחלוקה על פי ייעודם (כיתת אם, חדר טיפולים, חצר).
- 4.7 יש לבצע את תהליך הגדרת ומיפוי הפריטים הנדרשים בשיתוף צוות מקצועי וחינוכי במעון.
- 4.8 עם הגשת הבקשה יש לצרף "שרטוט פריסה" מתוכנן של הציוד בחדרים המיועדים ובחצר.

8 פיזיותרפיה, ריפוי בעיסוק, קלינאית תקשורת, הבעה ויצירה.

5. סכומי סיוע מרביים למעון יום שיקומי

סכום מרבי בש"מ כולל מע"מ	פירוט	פריטים להצטיידות ⁹	
		פריט	כמות
22,000	טבלה מס' 1	ציוד עזר	ציוד כללי למעון
	טבלה מס' 1	ציוד חירום	
	טבלה מס' 1	ציוד מבואה	
	טבלה מס' 1	תוספת לפעוטות עם לקויות חושיות	
60,000	טבלה מס' 2	רב נכותי	ציוד כיתת אם
45,000	טבלה מס' 3	אוטיסטים	
28,000	טבלה מס' 4	מוטוריקה גסה	ציוד חדרי טיפול
30,000	טבלה מס' 5	רפוי בעיסוק והבעה רגשית	
40,000	טבלה מס' 6	קלינאי תקשורת	
3,000	טבלה מס' 7	ציוד חדר רחצה ושירותים	
38,000	טבלה מס' 8	מצע וקירוי	חצר גדולה
50,000	טבלה מס' 9	מתקנים	
88,000	טבלה מס' 10	סה"כ חצר גדולה	
20,000	טבלה מס' 8	מצע וקירוי	חצר קטנה
28,000	טבלה מס' 9	מתקנים	
48,000	טבלה מס' 10	סה"כ חצר קטנה	

9 פרוט ואפיון הפריטים בנספחים מצורפים. הרשימות הנן בסיס בלבד וניתן להתאים עפ"י צרכים בפועל.

6. תהליך
להלן פירוט תהליך הבקשה וההצטיידות



* וועדת ההיגוי מורכבת מנציגי ביטוח לאומי, נציגי הגוף המגיש, נציג משרד הרווחה והשירותים החברתיים.

ציוד כללי

טבלה מס' 1

<u>עלות בש"ח</u> כולל מע"מ	<u>כמות</u>	<u>פריט</u>	
10,000	1	מדפסת לייזר צבעונית	
	1	מקרן (ברקו) + מסך	
	1	מכונת למינציה	
	1	מצלמה דיגיטאלית	
	1	ציוד עזרה ראשונה	ציוד חירום
	2	כורסאות	ציוד מבואה
	עפ"י הנדרש	מאחזי יד	
12,000	עפ"י הנדרש	מגבר כיתתי ולולאת השראה	תוספת לפעוטות עם לקויות חושיות (ראיה ושמיעה)
		אישית ¹⁰ FM מערכת	
		מערכת הגברה אודיולוגית	
		ציוד הכוונה והתמצאות לליקויי ראייה	
		ציוד עם דגש תחושתית	
22,000		סה"כ ציוד כללי	

ציוד כיתת אם רב נכותי (10 פעוטות)

טבלה מס' 2

מס'	נושא	עלות משוערת	פריטים	כמות ¹¹	עלות בש כולל מע"מ
1	ריהוט וציוד עזר טיפולי כללי	18,000	מזרונים אישיים	10	60,000
			מיטות	10	
			כסאות גן עם ידידות	6	
			כסאות עם רמות תמיכה שונות, יכולת כוונון, והתאמה	4	
			שולחנות עץ	3	
			שולחן פרסה	1	
			ארון אחסון	1	
			מדף כפול	1	
2	ציוד תקשורת	7,000	מכשיר DVD ומכשיר טלוויזיה	1	
			אייפד	1	
			פלט קולי רב מסרי	1	
			ביג מק	2	
3	ציוד עזר מוטוריקה עדינה ואכילה	3,000	שטיח	1	
			כלי אוכל מותאמים		
			דיסק (ייצוב ומניעת החלקת פריטים)	1	
			מראה + וילון	1	
4	ציוד עזר לננידות	25,000	הליכונים	2	
			עגלה לעידוד הליכה	1	
			עמידונים	2	
5	ציוד שיקומי כללי	7,000	משחקי גרייה, הרכבה, פאזלים, ספרים, מערכת מיני סטריאו, דיסקים, פינת מטבח, פינת רופא וכו'		

11 הכמות המצוינת בטבלה הנה המלצה כללית. הרכישה תתבצע על פי צרכים בפועל.

ציוד כיתת אם אוטיסטים (10 פעוטות)

טבלה מס' 3

מס'	נושא	עלות משוערת	פריטים	כמות ¹²	עלות בש"מ כולל מע"מ
1	ריהוט וציוד עזר טיפולי כללי	18,000	מזרונים אישיים	10	45,000
			מיטות	10	
			כסאות גן עם ידיות	8	
			כסא עם רמות תמיכה שונות, יכולת כונון, והתאמה	1	
			שולחנות עץ מלבנים	3	
			שולחן פרסה	1	
			ארון אחסון	1	
			מדפים כפולים	2	
			התאמה אקוסטית ¹³		
2	ציוד תקשורת	12,000	מערכת מיני סטריאו	1	
			מכשיר DVD ומכשיר טלוויזיה	1	
			אייפד	2	
			פלט קולי רב מסרי	1	
			ביג מק	2	
3	ציוד ניידות	2,000	עגלה לעידוד הליכה	1	
			הליכון	1	
			שטיח	1	
4	ציוד עזר מוטוריקה עדינה ואכילה	3,000	כלי אוכל מותאמים		
			דיסק (ייצוב ומניעת החלקת פריטים)	1	
			מראה + וילון	1	
5	ציוד שיקומי כללי	10,000	מושגי יסוד, תמונות מצולמות, תחפושות, משחקי תפקיד, גרייה, הרכבה, פאזלים, ספרים, דיסקים, פינת מטבח, פינת רופא וכו'		

ציוד חדרי טיפול

קיימת חשיבות רבה לפריטים ייחודיים שמטרתם משחק והנאה יחד עם גרייה טיפולית ופיתוח מיומנות, מושגים, מוטיבציה לתנועה, ופעילות פונקציונאלית. רשימה זו כוללת כלים טיפוליים ייחודיים המעודדים משחק יחידני וקבוצתי. ציוד המופיע תחת קטגוריה מסוימת עשוי להתאים גם לקטגוריות נוספות.

12 הכמות המצוינת בטבלה הנה המלצה כללית. הרכישה תתבצע על פי צרכים בפועל.
13 כגון, ריפוד קירות בשטיחי לבד / טיח אקוסטי, וילונות ועוד.

חדר פיזיותרפיה ו/או ריפוי בעיסוק

חדר גדול לפעילות מוטורית כללית

טבלה מס' 4

<u>עלות ב"מ</u> כולל מע"מ	<u>פריטים</u>	<u>עלות</u>	<u>תחום הצטיידות</u>
28,000	מזרונני פעילות	8,000	ציוד עזר וריהוט
	כסא מטפל		
	נקודות תליה לתקרה כולל התקנה		
	סולם שבדי כולל התקנה		
	ארון אחסון		
	מדף תליה כולל התקנה		
	מראה ניידת		
	מראה קבועה ווילון		
	הליכון		
	חבית טיפולית		
	כדורי פיזיו		
	גלילים		
	כדורים, חישוקים, שקיות תחושה מטפחות וכיו"ב		
	לוחות שווי משקל (2)		
	מנהרה קפיצית מתקפלת קפיץ חבוי		
	נדנדת בולסטר		
	נדנדת גליידר		
	סקוטר		
	עמידון	3,000	משחקי גרייה
ערסל בד טיפולי			
צלחת וסטיבולרית			
תלת אופן			
	משחקי גרייה שונים		

חדר ריפוי בעיסוק (הבעה / מוטוריקה עדינה)

טבלה מס' 5

עלות בש"ח כולל מע"מ	פריטים	עלות	תחום הצטיידות
30,000	מזרוני פעילות	10,000	ריהוט
	ארון אחסון		
	כסא גן מתכוונן		
	מראה קבועה ווילון		
	שולחן מתכוונן נייד חשמלי		
	משחקי תפקיד כולל בית בובות ואביזרים	5,000	ציוד להבעה רגשית
	ספרים ותקליטורים שונים		
	מערכת שמע		
	מחשב כולל מסך מגע, מדפסת, עזרים ותוכנות	15,000	ציוד טיפולי כללי
	משחקי גריה שונים		
	שמיכה / אפודת תחושה		
	משחקי מרחב, בניה והרכבה		
	משחקי שפה ומושגי יסוד		
	פאזלים ומשחקי מרחב		

חדר קלינאי תקשורת

טבלה מס' 6

<u>סה"כ בש"מ</u> <u>כולל מע"מ</u>	<u>פריטים</u>	<u>עלות</u>	<u>תחום הצטיידות</u>
40,000	ארון 12 מגירות עץ	13,000	ריהוט
	ארון אחסון 2 דלתות		
	כסא גן מתכוונן		
	כסאות גן		
	מראה ווילון		
	שולחן מתכוונן נייד חשמלי		
	שולחן		
	iPad	16,000	מחשב, תוכנות אייפד
	מארז לאייפד		
	מחשב כולל מסך מגע, מדפסת, עזרים ותוכנות		
	תגבור חבילת תוכנות מחשב		
	תוכנת גריד 2		
	תוספת חבילת סמלים	6,000	ציוד טיפולי כללי
	כלי מוסיקה שונים		
כרטיסיות			
מערכת שמע			
משחקי מושגי יסוד, קטגוריות והעשרה מתגים שונים			
ספרים ותקליטורים שונים	5,000	מכשירי פלט קולי	
פלט קולי (big step by step)			
פלט קולי (4 מסרים)			
פלט קולי (9 מסרים)			
פלט קולי מספר רמות			

ציוד חדר רחצה ושירותים

טבלה מס' 7

סה"כ בש" (כולל מע"מ)	פריטים	
3,000	שידת החתלה	1
	מדרגות לשידה	2
	מאחזי ידיים / ישבנון	3

ציוד לחצר

1. בציוד החצר קיימת אפשרות לבחירת מתקני חצר קבועים, ניידים, או שילוב של שניהם.
2. ניתנות שתי אפשרויות הצטיידות על פי גודל החצרות. חצר בשטח של 50 מ"ר וחצר בגודל של כ-100 מ"ר.
3. תשתיות אינן כלולות.
4. להלן תנאים בסיסיים להשתתפות במימון מתקני חצר:
 - מותנה בבעלות על המקום, או לחילופין קיים חוזה שכירות של 5 שנים לפחות.
 - בחצר שטח מותאם להצבת המתקנים על פי תקן מתקני משחקים של מכון התקנים הישראלי (גודל ופני קרקע).
 - תכנון המתקנים והצבתם ייעשו בהתאם לתקנות מכון התקנים.
 - חובה להציג שרטוט פריסה. עם הגשת הבקשה
 - המתקנים ירכשו אך ורק מחברות שלהן תו תקן ישראלי. יש לוודא תו תקן לכל מוצר.
 - המתקנים יותקנו אך ורק ע"י חברות שלהן תו תקן להתקנה.
 - תשתית ומצע מותאמים לצרכי הילדים. גומי יצוק באזור המתקנים. אחריות ל 3 שנים מינימום, עם תנאי שירות לתיקון תוך 5 ימי עבודה במידה ונדרש.
 - הצללה מעל המתקן.
 - בסיום ההתקנה יוגש אישור של מכון התקנים.

תשתית וקירווי לחצר

טבלה מספר 8

סה"כ תשתיות לחצר בש"כ כולל מע"מ	סה"כ כולל מע"מ	מרכיבי בסיס	גודל חצר	
20,000	12,000	ריצוף תקני	חצר של עד 50 מ"ר	1
	8,000	הצללה		
38,000	24,000	ריצוף תקני	חצר גדולה של עד 100 מ"ר	2
	14,000	הצללה		

- חובה אישור קונסטרוקטור.
- הצללה 91% - 98%, האריג עם חומרים מעכבי בעירה באישור מכון התקנים, כולל 6 שנות אחריות על הרשת.
- המחיר כולל הובלה והרכבה.

ציוד לחצר¹⁴

טבלה מספר 9

סה"כ בש"כ כולל מע"מ		פריטים
חצר גדולה	חצר קטנה	
50,000	28,000	מתקן נייד עם גירויים ויזואליים ו/או אודיטוריום.
		מתקן משולב הכולל טיפוס, מנהרה, החלקה, וגגון.
		שולחן חול ומים / ארגז חול
		עלה ורד קפיצי
		נדנדה (קן לציפור)
		מתקן נייד
		בימבות / אופניים / מריצות...
		מחסן

סה"כ תשתיות והצטיידות חצר

טבלה מספר 10

סה"כ לחצר בש"כ	גודל חצר	
48,000	חצר קטנה עד 50 מ"ר	1
88,000	חצר גדולה עד 100 מ"ר	2

9. טופס לבדיקת עמידה בדרישות בטיחות

מסגרות קיימות ו/או חדשות



הלב פתוח לרווחה

מדינת ישראל
משרד הרווחה והשירותים החברתיים
אגף בכיר מהנדס ראשי



בדיקת עמידה בדרישות בטיחות (מסגרות קיימות ו/או חדשות), מעדכן אוגוסט 2016

כללי

קריטריונים בעלי סמכות לביצוע המבדק

- המוסמך יכולא ויאושר על-ידי בודק שהוא אחד מאלה:
 - מהנדס בטיחות רשום בפנקס המהנדסים והאדריכלים במדור בטיחות אש ומניעתה או במדור בטיחות כללית.
 - ממונה על בטיחות המוסמך ע"י משרד הכלכלה עם ותק של 5 שנים לפחות מיום קבלת ההסמכה וביצע לפחות 50 מבדקי בטיחות במסגרות ציבוריות.
 - עורך מבדקי בטיחות של מוסדות חינוך עם ותק של 5 שנים לפחות מיום קבלת ההסמכה וביצע לפחות 50 מבדקי בטיחות במסגרות ציבוריות.

2. הנספח ייחתם הן על ידי הבודק עצמו והן על ידי מורשה חתימה מטעם מפעיל המסגרת.

בתאריך _____ קיימתי מבדק בטיחות במסגרת המיועדת לשמש כ (לפרט את סוג

המסגרת) _____ שאלה פרטיה:

כתובת: (עיר, רח', מס') _____

בעלות הנכס: _____

פרטי המנהל: _____ נייד: _____

ייעוד המסגרת: _____ (מסגרת חוץ ביתית/מסגרת יומית/אחר), פרט.

ממצאים

במבדק עלו הממצאים הבאים:

א. אישורים: על הבודק למלא את הטבלה בהתאם לאישורים שהוצגו בפניו:

ספ'	נושא האישור	הגורם המאשר	יש לחדש כל -	הוצג אישור /לא הוצג אישור/לא רלוונטי	תאריך מתן האישור	בתוקף עד
1.	מוכנות אמצעי כיבוי למניעת דליקות, ואמצעי מילוס	הרשות לכיבוי אש	ע"פ דרישת רשות כבאות והצלה		____/____/____	____/____/____ אם הוגבל בתוקף
2.	תעודת גמר (טופס 4) של כל המבנים באתר או אישור של הרשות המקומית, בשטחה ממוקמת המסגרת, בדבר התאמת המבנה לייעודה של המסגרת המופעלת בו.	רשות מקומית	חד פעמי		____/____/____	
3.	מתקני משחקים, ספורט וכו' (במידה וקיימים)	מעבדה מוסמכת להתקנה ותחזוקת המתקנים או בודק שנתי למתקני משחקים בעל רישיון בהתאם לתקן הישראלי 1498	12 חודשים		____/____/____	____/____/____
4.	בדיקת יציבות מבנים	מהנדס מבנים (קונסטרוקטור) עם רישיון בתוקף	60 חודשים		____/____/____	____/____/____

* לרבות מתקני משחקים, מתקני ספורט, וילונות חלוקה באולמות, מתקני כושר בחצר, מגרשים, חדרים ואולמות.

** כל סוגי המבנים לרבות מבנים יבילים, תקרות תלויות, עמודי תאורה, יחידות מיזוג תלויות, מערכות סולאריות, סככות הצללה.

1/3

רח' קפלן 2 קריית הממשלה ת.ד. 915 מיקוד 91008 טל': 02-6752320 מפקס: 02-5632627 dianad@molsa.gov.il

ממשל זמין: www.gov.il



אתרנו באינטרנט: www.molsa.gov.il



מדינת ישראל
 משרד הרווחה והשירותים החברתיים
 אגף בכיר מהנדס ראשי



ב. פערים: (סמן ב- ✓ את המשבצת המתאימה)

לא התגלו פערים ביחס לדרישות הבטיחות.

התגלו פערים (ראה בטבלה להלן) ביחס לדרישות הבטיחות.

ג. דרישות לביצוע ביחס לפערים שהתגלו

פירוט הפעולות שיינקטו (להלן-פעולות מתקנות) לתיקון הפערים ביחס לדרישות הבטיחות, שמפעיל המסגרת התחייב ליישמן בלוחות הזמנים המפורטים בטבלה הבאה:

ספ'	הדרישה	מהות הפער	הפעולה המתקנת	מועדי סיום ליישום פעולות מתקנות על פי התחייבות מפעיל המסגרת
1.				לא יאוחר מ ____/____/____
2.				לא יאוחר מ ____/____/____
3.				לא יאוחר מ ____/____/____
4.				לא יאוחר מ ____/____/____
5.				לא יאוחר מ ____/____/____

אני _____ (מורשה חתימה מטעם מפעיל המסגרת), מצהיר ומתחייב בזאת כי:

- לא התווספו מבנים או מתקנים מאז קבלת האישור ליציבות מבנים (שורה 4 בטבלת האישורים).
- כל האישורים שניתנו על-ידי הרשויות למיניהם (רשות כבאות, רשות מקומית, מעבדה מוסמכת וכו') הינם בתוקף ולא נשללו על-ידי גורם כלשהו.
- כל הליקויים שנמצאו במסגרת בדיקת בטיחות זו, יתוקנו במסגרת לוח הזמנים שנקבע דלעיל.
- באחריות הספק להזמין את הבודק שביצע את הבדיקה (ככל שניתן) לבצע בדיקה חוזרת לאחר המועד האחרון להשלמת הפערים ולאשר את תיקון הפערים ותקינות / אי תקינות המסגרת.
- באחריות הספק להמציא אישור בודק בטיחות לאחר תיקון כל הליקויים שהתגלו במסמך זה.

שם וחתמת מורשה החתימה מטעם המסגרת

2/3

רח' קפלן 2 קריית הממשלה ת.ד. 915 מיקוד 91008 טל': 02-6752320 פקס: 02-5632627 dianad@molsa.gov.il

ממשל זמין: www.gov.il



אתרנו באינטרנט: www.molsa.gov.il



מדינת ישראל
 משרד הרווחה והשירותים החברתיים
 אגף בכיר מהנדס ראשי



סיכום

1. לאור ממצאי המבדק, הערכת הסיכונים והתכנית לשיפורי בטיחות, הנני קובע כי מהבחינה הבטיחותית (סמן ✓ במשבצת המתאימה):

- אין מניעה כי המתקן שנבדק ישמש כ.....
 ניתן יהיה להמשיך לעשות שימוש במתקן לאחר תיקון הליקויים הבאים:

- א. _____
 ב. _____
 ג. _____

פרטי עורך המבדק וחתימתו

שם משפחה: _____ שם פרטי: _____
 מסי' תעודת זהות: _____

הגדרת הכשירות (סמן ✓ במשבצת המתאימה וצרף העתק של התעודה):

- מהנדס בטיחות רשום
 ממונה על הבטיחות (יש לצרף אישור כשירות בתוקף)
 עורך מבדקי בטיחות של מוסדות חינוך

מספר תעודת הרישום: _____ טלפון נייד: _____
 כתובת דואר אלקטרוני: _____

אני, _____, ת.ז. _____ מצהיר בזאת כי הנני בעל/ת וותק של _____ שנים מיום קבלת הסמכה בתחום בטיחות וביצעתי לפחות 50 מבדקי בטיחות במסגרות ציבוריות.

חתימת עורך המבדק: _____ תאריך: _____

3/3

רח' קפלן 2 קריית הממשלה ת.ד. 915 מיקוד 91008 טל': 02-6752320 פקס: 02-5632627 dianad@molsa.gov.il

ממשל זמין: www.gov.il



אתרנו באינטרנט: www.molsa.gov.il

10. מקורות

לתשומת הלב - הפריטים מסודרים לפי סדר א"ב (של שמות המחברים וכן על פי שם הפריט, כאשר לא מצוין שם המחבר).

- חקיקה, תקנות והוראות
בן לביא, דינה; זאב-רשף, שוש; איילון תמי; כהן מיקי (09.2013): "קיום מנחים לתכנון מעון יום שיקומי (4 כיתות)"
- באתר קרן שלם -
http://www.kshalem.org.il/uploads/pdf/article_2799_1381738055.pdf
הוראה 1.38 בתע"ס, (אוגוסט, 2014): "חוק מעונות יום שיקומיים - הנחיות ונהלים לקביעה ומימוש זכאות של פעוט עם מוגבלויות", באתר משרד הרווחה והשירותים החברתיים -
<http://www.molsa.gov.il/CommunityInfo/Regulations/SocialRegulations/Documents/>
"המלצות לרכישה ושימוש במיטה, עריסה או לול לתינוק", באתר מכון התקנים הישראלי
<http://www.sii.org.il/286-806-he/SII.aspx?LastFolderId=283>
"הרפורמה בהליכי התכנון", דף מידע באתר משרד הפנים -
<http://www.moin.gov.il/Subjects/BuildingReform/Pages/reforma1.aspx>
חוק מעונות יום שיקומיים, התש"ס - 2000, באתר משרד הבריאות -
http://www.health.gov.il/LegislationLibrary/Shikum_01.pdf
חוק מעונות יום שיקומיים (תיקון מס' 3), התשס"ח - 2008, באתר הכנסת -
http://www.knesset.gov.il/laws/data/law/2181/2181_2.pdf
"סטנדרטים לנושאי תברואה למסגרת חינוכית - מעונות לגיל הרך", באתר משרד הבריאות -
http://www.health.gov.il/hozer/bz17_2011.pdf
"עיקרי תיקון 101 לחוק התכנון והבניה", באתר משרד הפנים -
http://www.moin.gov.il/SubjectDocuments/vaadot_mekomiyot/man_paper.pdf
פרוגרמה לתכנון ולציווד מעונות יום ומפרטים לסוגי מבנים, באתר משרד הכלכלה
<http://www.moital.gov.il/NR/rdonlyres/FE2A2461-09D4-48B6-8C29-C1379FD4A38E/0/programa.pdf>
רשימת תיוג לביצוע מבדק בטיחות במעון יום לגיל הרך", באתר משרד הכלכלה
<http://www.moital.gov.il/NR/rdonlyres/3F801AD1-F69A-476C-84C0-06E828282D8C/0/betichut2014.pdf>
שוורץ מילנר, בינת; ברנד, שירה (יוני 2014): דגשים מרכזיים לרפורמה בתכנון ובנייה: תיקון 101 לחוק התכנון והבניה, מינהל התכנון, באתר משרד הפנים -
http://www.moin.gov.il/SubjectDocuments/vaadot_mekomiyot/tikun_101.pdf
תקנות מעונות יום שיקומיים (רישוי, סל שירותים לפעוטות עם מוגבלות ותנאי טיפול בהם), התשס"ח - 2008,
- באתר משרד המשפטים
<http://www.justice.gov.il/NR/rdonlyres/DBDCD9FD-6575-4ADA-AAC9-556E9778A7E8/11750/6706.pdf>

תדריכים

מוסקל, ריבה (1998): מדריך לתכנון חצרות פעילות למסגרות לאוכלוסייה עם פיגור שכלי, הוצאת קרן שלם, באתר http://www.kshalem.org.il/uploads/pdf/article_6549_1382555398.pdf

נוסבאום, גבריאלה - אדריכלית (2011): תדריך תכנון לשילוב מבני ציבור, מסחר, תעסוקה ומגורים, תל אביב, הוצאת משרד הבינוי והשיכון - מינהל תכנון והנדסה; משרד הפנים - מינהל התכנון; מינהל מקרקעי ישראל - האגף לתכנון ופיתוח; באמצעות המכון למחקר ופיתוח מוסדות חינוך ורווחה, באתר משרד הבינוי והשיכון -

<http://www.moch.gov.il/SiteCollectionDocuments/research/r0978.pdf>

סוקניק, שוש; בן צבי, ענת; רייזנר, תמי (2012): הצעת פרוגרמה לבניית מעון יום שיקומי "אלווין", הוצאת אלווין ישראל ועיריית קרית ביאליק, באתר קרן שלם -

http://www.kshalem.org.il/uploads/pdf/article_6922_1381138216.pdf

מאמרים

יותם אופיר ואיילת גבעתי (2014): סקירת ספרות: פעוטות עם צרכים מיוחדים והסיכון להיפגעות, הוצאת ביי"ח אל"ן ו"בטרם", באתר בטרם -

<http://www.beterem.org/download/files/00024887.pdf>