

עוני והתנהגות כלכלית: הימורים ביום קבלת קצבאות הביטוח הלאומי¹

מומי דהן

בית הספר למדיניות ציבורית, האוניברסיטה העברית

נובמבר 2019

תמצית

מטרת מחקר זה היא לחשוף האם היקף הפדיון של מפעל הפיס רגיש לתנודות בעוצמת המחסור הכספי של השכבות החלשות, שנמדד לפי השינויים במשאבים הפיננסיים במהלך החודש. נעשה שימוש במועד תשלום קצבאות הביטוח הלאומי כדי ליצור שונות אקסוגנית במקורות הכספיים. עבודה זו מוצאת שהפדיון של מפעל הפיס מזנק כלפי מעלה במועד תשלום קצבאות הביטוח הלאומי, וזאת על בסיס קרוב לשני מיליון תצפיות של פדיון יומי בכ-2,500 דוכני מפעל הפיס בשנים 2015-2016. תוצאות האמידה מלמדות כי ביום תשלום קצבאות הבטחת הכנסה (14 בחודש), הפדיון היומי הכולל של מפעל הפיס מטפס בכ-5 אחוזים, וזאת לאחר שמתחשבים בהשפעות היום בשבוע, החגים והשפעות קבועות לנקודת המכירה, לחודש ולשנה. ואולם, התגובה המצרפית המחושבת של הכנסות מפעל הפיס ביום תשלום קצבאות הבטחת הכנסה היא נמוכה, ושווה כחצי אחוז מסך התשלומים המועברים לחשבון הבנק של מקבלי קצבאות הבטחת הכנסה. עוד נמצא כי הוצאות התושבים על הימורים גדולות יותר בדוכנים הממוקמים באזורים חלשים כלכלית באופן יחסי להכנסתם ואפילו בסכום מוחלט. ממצא זה מעיד על רגרסיביות מוגברת, התורמת להרחבת הפערים הכלכליים. זוהי הפעם הראשונה שממצא זה נחשף, וזאת על סמך נתונים בפועל שסיפק מפעל הפיס.

¹ אני מודה לשירה גרוס, ודור לבנטר על עזרתם בהכנת מחקר זה, לברכה גברא, אורנה ורקוביציקי, ציון מזרחי ואתי שירזלי על הסיוע בהגשת המידע על מועדי תשלום קצבאות הביטוח הלאומי. תודות לאבי בן-בסט, קלוד ברבי, רענן סוליציאנו-קינן, אייל פאר, ליאת רז-יורוביץ' ומשה שעני על הערותיהם המועילות. תודה מיוחדת לעמרי לוטן, מנכ"ל מפעל הפיס, ולאנשי צוותו דפנה נעים-שאל, יובל אשר ושי לירז שהעמידו לרשותי את הנתונים למחקר זה וסייעו בביאורם. מחקר זה ממומן על ידי קרן המחקרים של המוסד לביטוח לאומי, והוא חלק מפרויקט מחקר רחב יותר.

מבוא

מדעני חברה נחלקים לשני מחנות עיקריים ביחס להסבר ההתנהגות של אנשים החיים בעוני. המחנה הראשון מייחס החלטות גרועות כמו הלוואות יתר (Bertrand and Morse 2011) ושיעור מיצוי זכויות נמוך של הטבות סוציאליות (Currie 2004) למאפיינים אישיים פנימיים של אנשים החיים בעוני כמו יכולת קוגניטיבית ומאמץ, בעוד המחנה האחר מדגיש את התנאים והנסיבות החיצוניות בהם נעשית ההחלטה כמו החשיפה לאלימות, גישה מוגבלת למערכת הבריאות ורמת ההשכלה הנמוכה של הוריהם. בשנים האחרונות, התפתחה ספרות חדשה ומעוררת מחשבה ולפיה המחסור עצמו משפיע על החלטות והתנהגות של אנשים החיים בעוני.² הימורים בהיקף מוגזם היא התנהגות שמוזכרת כמאפיין בולט המבדיל בין אנשים החיים בעוני לעומת שאר האוכלוסייה, ולכן תחום ההימורים מהווה מעבדה אידיאלית לחקור את החשיבות היחסית של שלוש הגישות ביחס לכוחות המעצבים את קבלת ההחלטות של משפחות החיות במחסור כלכלי.³

מטרת מחקר זה היא לחשוף את ממדי ההימורים של מקבלי קצבאות המוסד לביטוח לאומי ביום קבלת הקצבאות כדי להבין את השפעת המחסור על התנהגות כלכלית. בעקבות המטאפורה הקולעת של מולאינאתן ושפיר בספרם *Scarcity*, ניתן לשער שמקבלי קצבאות ביטוח לאומי צפויים "לארוז את המזוודה" בצורה פחות יעילה ביום קבלת הקצבה ("יום המזוודה הגדולה") לעומת שאר ימות החודש, ובמיוחד בהשוואה לימים האחרונים טרם קבלת הקצבה ("ימי המזוודה הקטנה") בהם צפויה אריזה יעילה במיוחד. בהיסתמך על טיעון תיאורטי זה, היעילות של ניהול התקציב המשפחתי לאורך החודש תלויה בדרגת המחסור הכלכלי. משפחות החיות בעוני צפויות להקצות נתח גדול יותר מתקציב המשפחה למוצרים נחוצים יותר כמו מזון בסיסי יחסית למוצרים פחות נחוצים כמו רכישת כרטיס הימורים, ככל שמחירי המחסור לקראת סוף החודש הרלוונטי, ומגיע לשיאו סמוך למועד קבלת הקצבה. ניהול מושכל מסוג זה יכונה כאן "דיבידנד המחסור". אם נלך בעקבות היגיון זה, ההוצאה להימורים אמורה להגיעה

² יש לציין כי סדרה של מחקרים הראו כבר קודם כי העוני עצמו עשוי למלא תפקיד בהנצחת העוני לאורך זמן בשל חוסר שכלול של שוק ההון (Loury 1981, Banerjee and Newman 1991, Galor and Zeira 1993, Piketty 1997, Dahan and Tsiddon 1998)

³ ספרות ענפה הראתה שאנשים החיים בעוני מוציאים נתח גדול יותר מהכנסתם על הימורים בהשוואה לשאר האוכלוסייה, וחלק מן המחקרים אפילו מצאו הוצאה גדולה יותר באופן מוחלט. גם ההתמכרות להימורים שכיחה יותר בקרב עניים (Welte et al. 2001, St. Pierre et al. 2014). ארבע סקירות ספרות, המסכמים עשרות מחקרים בכלכלה ובתחומי דעת נוספים, הראו שבעלי הכנסה נמוכה מוציאים שיעור גדול יותר מהכנסתם על הימורים חוקיים (Clotfelter and Cook 1991; Miyazaki et al. 1998; Beckcert and Lutter 2009; Perez and Humphreys 2013), גדולה יותר באופן מוחלט (Rintoul et al. 2014). (Dahan (2020). חשף ממצאים דומים עבור ישראל: מפעל הפיס והטוטו נוטים למקם יותר נקודות מכירה באזורים חלשים מבחינה כלכלית.

לשיאה דווקא ביום קבלת הקצבה (השפעת המחסור).⁴ במבט ראשון, קפיצה בהוצאות הימורים ביום קבלת הקצבה נראית בסתירה לאינטואיציה שאחרי "הקציר" (מועד קבלת הקצבה) ביצועי המשפחות החיות בעוני טובים יותר, ולכן הן אמורות להמר פחות. ואולם, ניתוח ההחלטה להמר חייב לקחת בחשבון כי היא כרוכה בהוצאה תקציבית המתחרה במישרין ובו-זמנית עם הוצאות אחרות כמו מזון בסיסי. לכן החלטה זו שונה באופן מובהק מהחלטות פיננסיות שמרחיבות את ההכנסה הנוכחית כמו הלוואות, החשופות לפגעי המחסור שמתבטאים בתשומת לב מוגבלת, כוח רצון מדולדל ויכולת קוגניטיבית חסרה. נשים לב, שעבודת המחקר הנוכחית מתמקדת ב"דיבידנד המחסור" שצפוי להתבטא בניהול מושכל של תקציב דל, בעוד רבים מן המחקרים הקודמים התמקדו במחיר הנלווה לריכוז המאמץ הנדרש מאדם במחסור.

עלייה חדה בהוצאות ההימורים ביום קבלת הקצבה עשויה לנבוע גם מהקלה במגבלת הנזילות. לפי תיאוריית ההכנסה הפרמננטית, הן העיתוי והן סכום ההעברה של קצבת הביטוח הלאומי לחשבון הבנק של מקבל הקצבה ידועים מראש, ולכן אינם אמורים לשנות את היקף הצריכה הכולל, ובכלל זה הוצאות הימורים. אומנם משקי בית אמורים להחליק את התצרוכת על פני החודש בשל תועלת שולית פוחתת, אבל משפחות החיות בעוני עלולות לסטות ממדיניות החלקת הצריכה בשל מגבלות נזילות. התנהגות מסוג זה צפויה ליצור קפיצה בהוצאות ההימורים במועד קבלת קצבת הביטוח הלאומי או שכר עבודה (השפעת הנזילות), והתנהגות זו עולה בקנה אחד עם מחקרים שהראו כי הוצאות וצריכת הקלוריות של משקי בית הסובלים מקשיי נזילות עולים בחדות ביום התשלום (Stephens 2003, 2006; Shapiro 2005; Mastrobuni and Weinberg 2009; Gelman et al. 2014 and Carvalho et al. 2016). כלומר, משפחות בעלות הכנסה נמוכה צפויות לסטות ממדיניות החלקה לא רק של גובה הצריכה אלא גם של הרכב הצריכה בגלל השפעת המחסור. לאחרונה, (Baker and Yannelis (2017), Gelman et al. (2018) and Dahan and Nisan (2022) מצאו ירידה מופרזת בצריכה ופיגור ניכר בתשלום חשבונות בעקבות זעזוע נזילות.

כדי לבחון את התגובה המצרפית של משקי הבית בהוצאות על הימורים לקבלת קצבות הביטוח הלאומי, נעשה שימוש בפדיון היומי בפועל של מפעל הפיס בכל אחת מנקודות המכירה בישראל במשך השנתיים 2015-2016 (המסתכם בכשני מיליון תצפיות). על מנת ללטש את הזיהוי האמפירי, המיקוד יהיה על מקבלי קצבת הבטחת הכנסה ועל אזורים בהם אמורים לגור בעלי הכנסה נמוכה, הצפויים לסבול ממגבלות נזילות. השונות התוך חודשית במשאבים הכספיים מנוצלת במחקר זה לזהות את ההשפעה הסיבתית של המחסור וקשיי הנזילות על התנהגות כלכלית, המיוצגת על ידי ממדי הוצאה על הימורים.

⁴ לאור ממצאיו של Spears (2011), ניתן להתנבא שהחלטות כלכליות בלתי מועילות צפויות להגיע לשיאן בימים טרם קבלת הקצבה משום שזהו הזמן בחודש שמלאי כוח הרצון והיכולת הקוגניטיבית הזמינה מגיעים לרמתם הנמוכה ביותר אחרי חודש של מאמץ פיננסי בלתי פוסק לספק את צרכי המשפחה בתקציב דל.

הניתוח האמפירי מראה כי ההוצאה על הימורים בנקודות המכירה של מפעל הפיס מטפסת בחדות בימי קבלת קצבאות הביטוח הלאומי, ובמיוחד במועד קבלת קצבאות ארוכות-מועד כמו קצבת זקנה (28 בחודש) ובמועד קבלת קצבת הבטחת הכנסה (14 בחודש). מן האמידה עולה שביום קבלת קצבת הבטחת הכנסה ישנה עלייה מצרפית של 5 אחוזים בפדיון היומי של מפעל הפיס בהשוואה ליום רגיל, וזאת לאחר שמתחשבים בהשפעות קבועות של נקודת המכירה, היום בשבוע, חגים, החודש בשנה והשנה. ההשפעה הנאמדת של מועד קבלת הקצבה על הוצאות ההימורים מאפשרת לחשב את גודל ההשפעה בהשוואה לסך תשלומי הביטוח הלאומי. התגובה המצרפית המוערכת של הוצאות ההימורים היא קטנה למדי ושווה לחצי אחוז מסך תשלומי קצבאות הבטחת הכנסה המועברים לחשבון הבנק של מקבליהן. למעשה, השפעה זו היא אפילו קטנה יותר בהינתן הרווח הצפוי מרכישת כרטיס הגרלה, השווה בערך ל-60% מערכו הכספי של הכרטיס. עוד למדים מעבודת מחקר זו, כי במועדי תשלומי שאר קצבאות הביטוח הלאומי (כולל קצבאות ארוכות-מועד) ותשלומי שכר העבודה נרשמה השפעה זניחה בהיקף המצרפי של הימורים בדוכני המכירה של מוצרי מפעל הפיס יחסית לסך תשלומי קצבאות.

המתודולוגיה שאומצה כאן מפקחת, בהגדרה, על התפלגות המאפיינים האישיים והנסיבות החיצוניות שעשויות להשפיע על דפוסי ההימורים. הן המאפיינים האישיים והן הנסיבות החיצוניות אינם משתנים במהלך החודש, והם בלתי תלויים בשונות התוך חודשית במשאבים הכספיים שעומדים לרשות משק הבית, הנובעת ממחזור המועדים של קבלת הקצבאות. כמו כן, העיתוי של ימי תשלום הקצבאות אינו מתואם עם היקף הפדיון היומי של מפעל הפיס אלא דרך השפעתו על המחסור והנזילות. לפיכך, האסטרטגיה האמפירית מנטרלת את השפעת שני המקורות של עוני, ששיבשו את הניתוח המופיע במחקרים קודמים שעסקו בשאלה מדוע עניים נוטים יותר להמר: (1) אנשים בעלי מאפיינים פנימיים שאינם חשופים לחוקרים עלולים להשפיע הן על ההכנסה והן על הנטייה להמר (משתנים מושמטים); (2) אנשים החיים בעוני בשל נסיבות חיצוניות שעלולות גם להשפיע על הסיכויים להוציא יותר על הימורים.

עבודה זו תורמת לספרות החוקרת את שורשי העוני והשלכותיו באמצעות בחינת השערה חדשה, ולפיה מחסור עלול להניע משקי בית לסטות ממדיניות החלקת הרכב התצרוכת (היחס בין מוצרים נחוצים יותר לנחוצים פחות) לאורך החודש. בניגוד למרבית המחקרים הקודמים, עבודה זו חוקרת את הקשר בין החלטות בפועל למחסור בפועל, שאינו מיוצר באופן מלאכותי במעבדה אלא מתרחש באופן טבעי כתוצאה מימי תשלום הקצבאות של המוסד לביטוח לאומי. חקירת הקשר בין מועדי תשלום הקצבאות לדפוסי ההימורים עשויה לתרום גם למחלוקת על אופן הרצוי של הסיוע לאוכלוסייה החייה בעוני: סיוע במוצרים

לעומת סיוע במזומן.⁵ תרומה זו חשובה במיוחד לעיצוב מדיניות במדינה כמו ישראל שמככבת בצמרת רשימת המדינות לפי שיעור העוני ואי השוויון (דהן 2019).

המאמר בנוי באופן הבא: בסעיף הבא נסקרת הספרות שקשורה לנושא המאמר. סעיפים 3, 4 ו-5 מציגים את חלקיו השונים של הניתוח האמפירי, והסעיף האחרון מסכם את עבודת המחקר.

2. ספרות רלוונטית

בסדרת מחקרים מוליאנתן, שפיר ואחרים חשפו את ההשפעה השלילית הפוטנציאלית של החיים בעוני על קבלת החלטות כלכליות.⁶ לפי הפרדיגמה שחוקרים אלה מציעים, אנשים החיים בעוני נדרשים לקבל באופן רציף החלטות כלכליות קשות בשל הפער בין התקציב הזעום העומד לרשותם לצרכים הדוחקים. בעקבות כך עלולה להיפגע איכות ההחלטות בתחומי חיים שהם מחוץ להתמודדות הישירה של ניהול התקציב מפאת תשומת לב לקויה, כוח רצון מדולדל ויכולת קוגניטיבית זמינה מוגבלת. ההשלכה החשובה ביותר של ספרות חדשה זו היא שמחסור כלכלי עלול להוביל להחלטות כלכליות שגויות, שבתורן מחריפות את מצבם של אנשים החיים בעוני.

Shah et al. (2012) מראים כיצד מלאי מוגבל של תשומת הלב הנגרם בשל המחסור מניע אנשים ליטול הלוואות בהיקף מופרז. ממצאים אלו, המבוססים על ניסוי במעבדה, תומכים ברעיון שמחסור גורם לאנשים להקדיש יותר תשומת לב לבעיות הבערות אבל להזניח בעיות אחרות. בשל התקציב המשפחתי הדל, משפחות במחסור עומדות בפני החלטות הקצאה קשות הדורשות מהן תשומת לב רבה. תשומת לב זו נגזלת מהחלטות בתחומי חיים אחרים בהינתן מלאי מסוים של תשומת לב. כלומר, תשומת הלב הנחוצה לבעיות התקציביות הדוחקות גוררת בעקבותיה הסחת דעת או הזנחה בהחלטות כלכליות שאינן קשורות במישורין לניהול התקציב השוטף, וכן בהחלטות שאינן כלכליות כמו הורות. אנשים שאינם במחסור אינם סובלים מהידלדלות זו בתשומת הלב, ולכן נהנים מאיכות גבוהה יותר של קבלת החלטות (ללא תלות ביכולת הקוגניטיבית).

Mani et al. (2013) הראו שמחסור פוגע גם בתפקוד הקוגניטיבי תוך שימוש הן במחקרי מעבדה והן בניסויי שדה. בניסוי השדה הראשון החוקרים הציגו לקונים בקניון בניו ג'רסי תרחישים שנועדו להעלות בקרב חלקם תחושת מחסור. Mani et al. (2013) מצאו שהביצועים הקוגניטיביים של משתתפים שחשו

⁵ המסקנה של סקירה חדשה של 42 מחקרים היא שהשפעת העברות במזומן על צריכת מוצרי פיתוי (temptation goods) מלמדת כי החששות מפני ניצול לרעה של העברות מזומן על צריכת סיגריות ואלכוהול אינם מבוססים אמפירית (Evan and Popova 2017).

⁶ ראו (Bertrand, Mullainathan and Shafir (2004), Duflo (2006), Shah et al. (2012), Mani et al. (2013), Mullainathan and Shafir (2013) and Bernheim et al. (2016). ראו (Haushofer and Fehr (2014) חוקרים את הקשר בין עוני, מתח והתנהגות כלכלית.

מחסור היו פחות טובים מאלו של משתתפים שלא הרגישו תחושת מחסור, וזאת על סמך מבחנים קוגניטיביים מקובלים. חוקרים אלה הציגו ממצאים דומים בניסוי שדה שני שנערך בהודו. בניסוי זה, המחסור מיוצג על ידי התקופה טרם הקציר בקרב חקלאים המגדלים קני סוכר בהודו. אותם חקלאים הפגינו ביצועים קוגניטיביים טובים יותר לאחר הקציר בהשוואה לתקופה שלפניו. השיפור בביצועים הקוגניטיביים אחרי הקציר הוא ניכר ושקול לעלייה של 13 נקודות IQ. לפי ממצאים אלה השפעת המחסור היא יחסית מיידית ולא מתרחשת בפיגור של זמן. (Spears (2011) הראה, תוך שימוש בניסוי מעבדה ובניסוי שדה מקרי (חלקית), שמחסור פוגע גם במלאי כוח הרצון.

עם זאת, מחקר שפורסם לאחרונה (Carvalho et al. 2016) מטיל ספק בהשפעה השלילית של מחסור כלכלי על היכולת הקוגניטיבית הזמינה ועל קבלת החלטות. לפי ממצאי חוקרים אלו, משתתפים במחסור וכאלו שלא במחסור, קיבלו החלטות כלכליות דומות ובחרו דרגת סיכון דומה, וזאת בניגוד להשערה המרכזית שהוצגה במחקרים שהוזכרו למעלה. מחסור במחקר זה מיוצג על ידי התקופה טרם קבלת הכנסה. ואולם חוקרים אלה מצאו שקבוצת משתתפי הניסוי שסבלה ממחסור התנהגה כאילו הייתה מאופיינת בהעדפת הווה חזקה בהשוואה לקבוצת הבקרה, וממצא זה עולה בקנה אחד עם המחקרים הקודמים. (Carvalho et al. (2016) רומזים שמגבלת נזילות עשויה להסביר את הפער בהתנהגות בין שתי קבוצות משתתפי הניסוי במחקר.

אומנם הספרות הקודמת הניבה תרומה חשובה לידע בנושא השפעת המחסור על התנהגות כלכלית, אך ההבנה שלנו את השלכות העוני בעולם האמיתי היא עדיין בשלבי ינקות. עד כה, ההשפעה החיובית של המחסור (אריזה יעילה יותר של מזוודה קטנה) על החלטות כלכליות בפועל זכתה לתשומת לב מחקרית מועטה. המחקר המוצג כאן מתמקד בצד החיובי הפוטנציאלי של המחסור שמאלץ אנשים החיים בעוני להשקיע מאמץ מחשבתי מרוכז כדי להגיע להחלטה מושכלת בהקצאת התקציב הדל, וזאת לעומת הדגש הבולט בספרות על ההשלכות השליליות של המחסור על החלטות כלכליות, שהן מחוץ לטווח הראיה ("מנהור"). מחקר זה ממלא חלל זה באמצעות בחינה של השפעת המחסור בפועל על קבלת החלטה כלכלית בפועל.

3. הנתונים

נתוני הפדיון היומי של כל אחת מנקודות המכירה של מפעל הפיס בישראל לאורך השנתיים 2015-2016 סופקו על ידי מפעל הפיס. שוק ההימורים החוקיים בישראל מופעל על ידי שני ארגונים: מפעל הפיס והמועצה להסדר ההימורים בספורט (הטוטו). בשנת 2015, הפדיון המצרפי מהימורים חוקיים הגיע לכ- 10 מיליארדי שקלים, המתחלקים בין מפעל הפיס (כ-70%) והטוטו (כ-30%). מפעל הפיס, שנמצא במוקד מחקר זה, נוסד בשנת 1951 כמקור פיסקאלי נוסף למימון פעילות הרשויות המקומיות (Dahan and

(Yakir 2022). בשנים הנחקרות, הרגולציה לא הגבילה את מספר נקודות המכירה או את מיקומן, ומפעל הפיס מפעיל כ-2,500 דוכני מכירה של מוצרי הימורים. חלק מדוכנים אלה מוכרים רק את מוצרי מפעל הפיס בעוד אחרים מציעים למכירה גם כרטיסי הגרלה של הטוטו וכן מוצרי צריכה אחרים כמו סיגריות ופיצוחים.⁷

לוח 1 מציג את הפדיון היומי מהימורים לפי מועדי תשלום קצבאות הביטוח הלאומי ותשלום שכר עבודה כמו גם לפי גורמים אחרים, העשויים להשפיע על היקף הפדיון היומי. כפי שניתן לראות, הפדיון של מפעל הפיס גבוה בכ-8% ביום קבלת קצבת הבטחת הכנסה בהשוואה ליום רגיל, ממצא שעולה בקנה אחד עם הניבוי התיאורטי המוצע בעבודה זו. למעשה, הפדיון היומי מהימורים גבוה יותר גם בכל אחד משלושת המועדים האחרים של תשלום קצבאות הביטוח הלאומי. העלייה בפדיון היומי של מפעל הפיס במועדים המקובלים של תשלום קצבאות הביטוח הלאומי (שאינם זהים תמיד למועדים בפועל) מזדקרת לעין אפילו בלוח 2, המציג את הפדיון היומי לפי היום בחודש. כך למשל, ניתן להבחין בקפיצה מצרפית בפדיון של מפעל הפיס ביום ה-14 בחודש, שהוא המועד המקובל לתשלום קצבת הבטחת הכנסה (אלא אם כן הוא נופל בשבת או מוקדם בשל חגים).

ואולם בהתאם לרגולציה של מועדי התשלום, ימי העברת קצבאות הביטוח הלאומי לחשבון הבנק של מקבליהן בהכרח אינם נופלים על שבתות או חגים, ועל כן יש חובה להתחשב בכך. זה חשוב במיוחד בשל ההבדל בממדי ההימורים בין ימי חול לשבתות ולחגים. לדוגמה, לוח 1 מראה שהיקף ההימורים ביום שלישי גבוה ב-68 נקודות אחוז לעומת יום שבת. כדי לקבל את ההשפעה המצרפית המזוקקת של מועדי תשלום קצבאות הביטוח הלאומי על היקף ההימורים במפעל הפיס, הניתוח האמפירי חייב לנטרל את השפעת סופי השבוע והחגים.

בימי שלישי ושבת מתפרסמים המספרים הזוכים בלוטו, דבר המעודד מהמרים להגדיל את היקף ההוצאה, וזאת בשל המרחק הקצר בין עיתוי פעולת ההימור ועד החשיפה אם ההימור השתלם. עובדה זו נתפסת כבר על ידי משתני הדמי של ימות השבוע. עם זאת, גובה הפרס הראשון בימים אלו הוא גורם נוסף הידוע בהשפעתו על היקף ההימורים. נתוני גובה הפרס הראשון נלקחו מארכיון מפעל הפיס. משתנה גובה פרס היומי (במיליוני שקלים) ששימש לניתוח האמפירי בעבודה זו נקבע לפי הפרס הצפוי בהגרלה הקרובה עד יום ההגרלה (כולל).

הנתונים על היקף הפדיון היומי ב-2,500 נקודות מכירה של מפעל הפיס במשך 731 יום, המסתכמים בקרוב לשני מיליון תצפיות, מוזגה עם האזורים הסטטיסטיים לפי סיווג הלשכה המרכזית לסטטיסטיקה

⁷ מפעל הפיס מפוקח על ידי משרד האוצר, המאשר גם את תקציבו ואת התפלגות חלוקת רווחיו. רווחי מפעל הפיס מחולקים לפי הנחיות משרד האוצר כך ש-46.25% מתועלים לבניית כיתות וגני ילדים, 46.25% נוספים מועברים למימון פרויקטים ברשויות המקומיות, ואילו שאר 7.5% משמשים למימון מיזמים בתחום החינוך והתרבות.

(הלמ"ס), כדי לעשות שימוש במפרט העשיר של נתונים כלכליים ודמוגרפיים שיש על אזורי סטטיסטיים.⁸ אזור סטטיסטי הוא יחידה גיאוגרפית שהוגדרה על ידי הלמ"ס וכולל לרוב בין 3,000 ל-4,000 תושבים. מאגר נתונים ברמה של אזור סטטיסטי מקיף שלל משתנים כמו ההכנסה לנפש, שיעור מקבלי הבטחת הכנסה והרכב האוכלוסייה.

לוח 2 מראה כי היקף ההוצאה על הימורים בדוכנים הממוקמים באזורים חלשים (אשכול כלכלי-חברתי 1 עד 3) גדולה יותר בהשוואה לאזורים אמידים יותר, וזאת טרם פיקוח על משתנים אחרים. תמונה דומה עולה מתרשים 1, המציג את ההוצאה השנתית לנפש (מעל גיל 19) על מוצרי מפעל הפיס לפי אשכול כלכלי-חברתי. ההוצאה על הימורים הולכת ופוחתת באופן מוחלט (החל מאשכול 4) ככל שמטפסים בסולם האשכול כלכלי-חברתי. קשר זה בין הימורים למצב כלכלי הוא חריף יותר אילו חושבה ההוצאה להימורים כשיעור מן ההכנסה.

הנתונים על מועד תשלום קצבאות הביטוח הלאומי לשנים 2015-2016 נלקחו מאתר המוסד לביטוח לאומי תוך השלמות מידע, ככל שנדרש, מצד אנשי הביטוח הלאומי האמונים על כך. המוסד לביטוח לאומי משלם קצבאות לכשלושה מיליוני זכאים, שכוללים, בין השאר, מקבלי קצבת זקנה ושאיירים (933,000), מקבלי קצבת נכות (234,000), קצבת ילדים (1,148,000), מענק אבטלה (66,000) וקצבת הבטחת הכנסה (90,000).⁹ קצבאות ארוכות-מועד, שהסתכמו ב-4.3 מיליארד שקלים בחודש (ממוצע), כמו קצבת זקנה וקצבת נכות מועברות לחשבון הבנק של מקבליהן ב-28 בחודש. קצבת הבטחת הכנסה משולמת ב-14 בחודש (12 בחודש החל מדצמבר 2016), וסך התשלומים בגין קצבה זו בחודש ממוצע בשנת 2016 עמד על כ-190 מיליון שקל. מועד התשלום של דמי אבטלה הוא ה-17 בחודש, והמוסד לביטוח לאומי שילם בסך הכל כ-260 מיליון שקל בחודש ממוצע בשנת 2016. קצבאות ילדים משולמות ב-20 בחודש, וההוצאה החודשית (הממוצעת) על קצבאות אלה הייתה כ-500 מיליון שקל בשנת 2016.¹⁰

לפי הרגולציה הנהוגה לגבי כלל קצבאות הביטוח הלאומי, מועד תשלום הקצבה נדחה ביום אחד אם הוא נופל על שבת או חג. בהתאם לשיקול הדעת של משרד האוצר, תשלום קצבאות הביטוח הלאומי משולם מספר ימים מוקדם יותר מן המועד הרגיל בשני חגים יהודיים (פסח וראש השנה), שני חגים מוסלמיים (עיד אל-אדחה ועיד אל פיטר), חג דרוזי (נבי שועייב) וחג המולד. התשלום המוקדם נעשה לכלל מקבלי הקצבאות ללא זיקה לדתם. לוח 3 מציג את המועדים בפועל של תשלום קצבאות הביטוח הלאומי.

מועדי תשלום השכר הם גורמים פוטנציאליים נוספים שעשויים להשפיע על הפדיון היומי המצרפי. לפי החוק בישראל, יש לשלם את שכרו של העובד לא יאוחר מ-9 ימים אחרי סיומו של חודש העבודה. בפועל,

⁸ אני מודה לאייל מהריאן מהלשכה המרכזית לסטטיסטיקה שסייע בידי בתהליך המיזוג.

⁹ הסקירה השנתית של המוסד לביטוח לאומי, 2016.

¹⁰ דוח בנק ישראל לשנת 2016, נספח סטטיסטי (לוח ו-14)

מרבית עובדי המגזר הציבורי מקבלים את שכרם ביום הראשון של החודש בעוד המעסיקים במגזר העסקי מגוונים מבחינת מועד תשלום השכר. בארגונים גדולים ומאורגנים, כמו התאגידים הבנקאיים, העובדים מקבלים את שכרם בתחילת החודש בעוד עובדים אחרים ופחות מאורגנים ממתנים לשכרם עד ה-10 לחודש.¹¹ יש עובדים שאפילו מקבלים את שכרם בתום חודש העבודה, ולא ממתנים אפילו לא יום אחד. בעבודה זו הונח שתשלום השכר בפועל נדחה ל-2 בחודש אם ה-1 בחודש נופל על שבת או חג, ולעומת זאת מעסיקים המשלמים ב-10 בחודש מקדימים ביום אחד את תשלום השכר אם הוא נופל על שבת או חג.

4. מסגרת הניתוח האמפירי

מאגר נתוני פאנל של הפדיון היומי מהימורים על פני כל נקודות המכירה של מפעל הפיס יחד עם מועדי תשלום קצבאות הביטוח הלאומי ושכר עבודה משמשים לבחינת השפעת המחסור והנזילות על התנהגות כלכלית בתחום ההימורים. נעשה שימוש במודל האקונומטרי הבא כדי להעריך את ההשפעה של עיתוי כניסת ההכנסה מקצבאות ושכר עבודה על היקף ההימורים שנמדד לפי הפדיון היומי של מפעל הפיס:

$$(1) R_{i,t,m,y} = SSP_{m,y}\alpha_1 + SP_{m,y}\alpha_2 + c_{t,w,m,y}\alpha_3 + c_{t,h,m,y}\alpha_4 + m\alpha_5 + y\alpha_6 + D_i\alpha_7 + u_{i,t,m,y}$$

כאשר $R_{i,t,m,y}$ הוא הפדיון היומי (במונחים לוגריתמים) של מפעל הפיס בנקודת מכירה i ביום t בחודש m בשנה y . SSP מסמן ארבעה משתני דמי עבור ארבעת המועדים (בפועל) של תשלום קצבאות הביטוח הלאומי, ו- SP מייצג את שני משתני דמי עבור שני המועדים (בפועל) השכיחים של תשלום שכר עבודה בישראל. $c_{t,w,m,y}$ הוא וקטור של 7 משתני דמי לכל אחד מימי השבוע שאמורים לתפוס את ההבדלים בדפוס ההימורים בין ימות השבוע. לדוגמה, בכל יום שלישי מתפרסמים המספרים הזוכים, דבר שעשוי להגדיל את היקף ההימורים ביום זה. בנוסף לכך, $c_{t,h,m,y}$ הוא וקטור של משתני דמי עבור חגים יהודים וישראלים (דתיים ואזרחיים), מוסלמים, דרוזים ונוצרים. רשימה זו של משתנים משקפת את ההבדלים האפשריים בממדי ההימורים במפעל הפיס בין ימי חול לחגים, שבחלקם פתוחים דוכני מפעל הפיס רק בחלק מן היום (או סגורים לחלוטין). D_i מסמן השפעה קבועה לנקודת המכירה של מוצרי מפעל הפיס, וכך גם m ו- y מבטאים השפעות קבועות לחודש ולשנה. נשים לב, שהמודל הנאמד אינו כולל את האשכול הכלכלי-חברתי של האזור הסטטיסטי בו ממוקמת נקודת המכירה של מוצרי מפעל הפיס משום הנוכחות של השפעות

¹¹ לפי נתוני אחד הבנקים הגדולים בישראל, כ-30% מקבלים את שכרם ב-1 בחודש, כ-25% בין 2 ל-9 לחודש, 25% ב-10 לחודש, ועוד כ-12% בסוף החודש והיתר בשאר ימות החודש. לפי נתונים אלה, רמת השכר של עובדים המקבלים את שכרם בתחילת החודש גבוה בעשרות אחוזים מעובדים שמקבלים את שכרם ב-10 בחודש. סך תשלומי השכר המועברים לחשבון הבנק של העובדים מוערך בכ-260 מיליארד שקל בשנת 2016. חישוב זה נעשה כך: מספר משרות שכיר כפול השכר למשרת שכיר פחות המסים (25%) והפרשות סוציאליות (13%).

קבועות לנקודות המכירה. ההשפעה של גורמים בלתי נצפים על הפדיון היומי של מפעל הפיס ברמת נקודת המכירה מיוצגת על ידי הטעות, $U_{i,t,m,y}$.

בנוסף למודל האקונומטרי הבסיסי נאמד מודל הכולל גם את גובה הפרס הראשון (במיליוני שקלים) וכן האשכול החברתי-כלכלי של האזור הסטטיסטי בו ממוקמת נקודת המכירה של מוצרי מפעל הפיס. הכללת האשכול החברתי מחייבת כמובן להיפטר מהשפעות קבועות לדוכן.

בניתוחי הרגישות, רשימת המשתנים המפקחים כוללת גם משתני דמי לאורך החודש, ששווה לאחד אם אורך החודש הוא 31 ימים, ואפס אחרת. לחילופין, ניתן לנצל את מלוא השונות של אורך החודש באמצעות ארבעה משתני דמי (28, 29, 30 ו-31) אבל נדרש לוותר על ההשפעה הקבועה של החודש. זה נעשה כי אורך החודש עשוי להשפיע על דפוסי ההוצאה של התקציב המשפחתי. לדוגמה, בשנת 2015, קבלת קצבת הבטחת הכנסה ב-14 בחודש ינואר מחייבת את תקציב המשפחה לממן 31 ימים עד למועד הבא של הקצבה, בעוד שקבלת קצבה זו ב-14 לחודש פברואר תובעת לממן רק 28 ימים (הבדל בלתי זניח של 10%) עד מועד כניסת הקצבה הבאה לחשבון הבנק.

הוקטורים α הם שלל פרמטרים לא ידועים שאותם אומדים. התגובה של הפדיון היומי של מפעל הפיס למועדי תשלום קצבאות הביטוח הלאומי תתגלה לפי מקדמי SSP אבל האומד החשוב ביותר בעבודה זו הוא המקדם של יום קבלת קצבת הבטחת הכנסה, שמקבליה נמנים עם משקי הבית במצוקה הכלכלית החריפה ביותר. מקדם זה ישווה למקדמי שלושת ימי תשלום שאר קצבאות הביטוח הלאומי, שמקבליהן מייצגים קבוצה מגוונת יותר מבחינה כלכלית (קבוצה זו כוללת הן בעלי הכנסה נמוכה והן בעלי הכנסה גבוהה). האמידה גם תחשוף את המקדמים של ה-1 בחודש וה-10 בחודש, שהם שני המועדים השכיחים של תשלום שכר עבודה בישראל.

כדי למקד את הזרקור בהשפעת המחסור והנזילות על ממדי ההימורים בקרב משפחות בעלות הכנסה נמוכה, מקדמי מועדי תשלום הקצבאות והשכר יאמדו בנפרד גם עבור תת-קבוצות של אזורים סטטיסטיים לפי אשכול כלכלי-חברתי של התושבים החיים בסמוך לנקודת המכירה של מוצרי מפעל הפיס. לפי המסגרת התיאורטית שהוצגה למעלה, ניתן לצפות כי המקדם של יום קבלת קצבת הבטחת הכנסה יהיה גבוה יותר באזורים סטטיסטיים המסווגים לאשכולות כלכליים נמוכים, מתוך הנחה שבהם מתגוררים שיעור גדול יותר של מקבלי הבטחת הכנסה, וזאת בהשוואה לאזורים מבוססים כלכלית.

5. התוצאות

הממצאים המרכזיים של מחקר זה מוצגים בלוח 4. הפדיון היומי המצרפי של מפעל הפיס גבוה יותר באופן מובהק ביום תשלום קצבת הבטחת הכנסה, שמקבליה נמנים על האוכלוסייה החלשה ביותר מבין מקבלי

קצבאות ביטוח לאומי. מן המקדם הנאמד משתמע כי הפדיון היומי הכלל ארצי גבוה ב-5 אחוזים לאחר התחשבות בהשפעות הקבועות של נקודת המכירה, היום בשבוע, חגים, חודש ושנה (לוח 4: עמודה 1). נציין כי עיבודים נוספים שלא מדווחים כאן מראים שגודל ההשפעה העולה מן המקדמים רגיש להכללת היום בשבוע והחגים ברשימת המשתנים המפקחים. לדוגמה, המקדם של יום תשלום קצבת הבטחת הכנסה יורד כאשר נכללות ההשפעות הקבועות של ימות השבוע והחגים הואיל ויום תשלום הקצבה בהכרח נופל על יום חול, המאופיין בפדיון יומי בהיקף גבוה בהשוואה לשבתות או חגים.

על בסיס המקדם הנאמד, התגובה של הפדיון היומי המצרפי ביום תשלום קצבאות ארוכות-מועד כמו קצבת זקנה היא בעוצמה רבה יותר בהשוואה ליום תשלום קצבת הבטחת הכנסה, ושווה ליותר מ-8% (לוח 4). בניגוד למוטבי קצבת הבטחת הכנסה, מקבלי קצבאות ארוכות-מועד, הכוללים פנסיונרים, שאירים ונכים, מגוונים יותר מבחינת רמת הכנסתם הכספית. קצבת זקנה היא בעיקרה אוניברסלית וניתנת לבעלי הכנסות נמוכות וגבוהות.¹² בשל כך, לא ניתן לייחס בהכרח את העלייה המצרפית בפדיון של מפעל הפיס ביום תשלום קצבאות ארוכות-מועד למשפחות בעלות הכנסה נמוכה, שהם הציבור המועד לסבול ממחסור ומגבלות נזילות. עקרונית, לא ניתן לפסול את האפשרות שהעלייה בהוצאה המצרפית על הימורים ביום תשלום קצבאות ארוכות-מועד נובעת מהתנהגותם של משקי בית מבוססים כלכלית. עם זאת, בדיקה מובחנת של ההשפעה של יום תשלום קצבאות ארוכות-מועד באזורים שונים לפי אשכול כלכלי, שתוצג בהמשך, עשויה לתת מענה משופר.

עלייה של כ-2% בפדיון היומי המצרפי של מפעל הפיס מתרחשת ביום תשלום דמי אבטלה (לוח 4). אי וודאות לגבי הקבוצה הספציפית שאחראית לעלייה זו בהימורים תקפה גם לגבי מקבלי דמי אבטלה. כמו קודם, כדי לזהות את מקורות ההשפעה מקרב מקבלי דמי אבטלה, תבחן בהמשך ההשפעה של יום תשלום דמי אבטלה על היקף ההימורים היומי באזורים גיאוגרפיים השונים מבחינת רמתם הכלכלית חברתית.

באופן מפתיע, הפדיון היומי של מפעל הפיס כמעט ואינו רגיש ליום תשלום קצבאות ילדים (לוח 4). חשוב לציין שהתשלום הממוצע של קצבת ילדים הוא נמוך יחסית (436 שקלים בממוצע), וזאת בניגוד לקצבת הבטחת הכנסה, דמי אבטלה וקצבאות ארוכות-מועד עם תשלום חודשי ממוצע של 2,133, 3,909 ו-3,142, בהתאמה.¹³ יתכן, אם כך, שחוסר התגובה של הפדיון המצרפי של מפעל הפיס ביום תשלום קצבאות ילדים נעוץ בבולטות הנמוכה הואיל ומדובר בסכום כספי נמוך יחסית. ספקולציה נוספת להסבר ממצא זה היא שהורים ממאנים להוציא על הימורים כסף שעליו מודבקת תווית "ילדים" (Kooreman,

¹² פנסיונרים בעלי הכנסה נמוכה או אפסית זכאים לקצבה גבוהה יותר (השלמת הכנסה). בשנת 2016, שיעור ההוצאה בגין מקבלי השלמת הכנסה הייתה 9% מתוך ההוצאה הכוללת על קצבאות הזקנה של הביטוח הלאומי (ירחון סטטיסטי של המוסד לביטוח לאומי).

¹³ לשם השוואה, שכר המינימום היה 4,650 שקלים בשנת 2016.

(2000). השערה זו נראית עוד יותר סבירה לאור העובדה שקצבאות ילדים מועברות לחשבון הבנק של האם.

מועדי תשלום המשכורת הם תאריכים חשובים נוספים בלוח השנה שעשויים להשפיע על היקף ההימורים. לוח 4 מראה קפיצה בפדיון היומי המצרפי של מפעל הפיס ביום תשלום המשכורת של ה-10 בחודש ובמידה פחותה בתחילת החודש, שהם שני ימי המשכורת המקובלים בישראל. התגובה של הפדיון היומי ב-10 בחודש עולה בקנה אחד עם העובדה שעובדים בלתי מאורגנים ובעלי שכר נמוך מקבלים את שכרם בתאריך זה. סביר לשער ששיעור אלו שסובלים ממחסור ומגבלות נזילות גבוה יותר בקרב עובדים אלה בהשוואה לעובדים המקבלים את שכרם בתחילת החודש. לעומת זאת, נצפתה תגובה מתונה בלבד של הפדיון היומי המצרפי לתשלום שכר בתחילת החודש, עת העובדים המאורגנים ובעלי השכר הגבוה יותר מקבלים את שכרם. כוחם היחסי של עובדים אלו מונע מן המעסיקים לדחות את מועד תשלום השכר ליום האחרון שמתיר החוק, כמו במקרה של עובדים פחות מוגנים.

הממצא המרכזי בעניין השפעת יום קבלת קצבת הבטחת הכנסה על היקף ההימורים במפעל הפיס נותר בעינו גם כאשר כוללים את גובה הפרס הראשון ברשימת המשתתפים המסבירים. עם זאת, מקדמי מועד תשלום קצבת ילדים ומועד תשלום השכר בתחילת החודש רגישים להימצאותו של גובה הפרס הראשון. לוח 4 מגלה כי גובה הפרס הראשון משפיע באופן חיובי על היקף ההוצאות על הימורים. תוספת של מיליון שקל לגובה הפרס מגדילה את היקף ההימורים היומי ב-1.3%.

הממצאים המרכזיים של מחקר זה הם דומים גם כאשר הרגרסיה כוללת את האשכול הכלכלי-חברתי של תושבי האזור הסטטיסטי בו ממוקמת נקודת המכירה של מוצרי מפעל הפיס במקום השפעות קבועות לנקודות המכירה (לוח 4: עמודות 3-4). כפי שניתן להבחין, האשכול הכלכלי-חברתי של תושבי האזור הסטטיסטי הוא בעל מקדם שלילי מובהק, וממנו משתמע כי ההוצאה על הימורים במסגרת מפעל הפיס היא בעלת תחולה רגרסיבית. למעשה, תושבים באזורים חלשים כלכלית-חברתית מוציאים סכום כספי גבוה יותר באופן מוחלט (ולא רק באופן יחסי) על מוצרי מפעל הפיס בהשוואה לתושבים באזורים אמידים יותר. ממצא זה מעיד על רגרסיביות חריפה, התורמת להרחבת הפערים הכלכליים.

תוצאות האמידה של השפעת מועדי תשלום קצבאות הביטוח הלאומי על הפדיון היומי המצרפי של מפעל הפיס מאפשרת לחשב את גודלה של תוספת ההוצאה על הימורים בכל אחד מימי התשלום יחסית להוצאה החודשית הכוללת של ביטוח לאומי על כל אחת מקצבאות אלו. התגובה המצרפית הנאמדת של פדיון מפעל הפיס ביום תשלום קצבת הבטחת הכנסה שווה בערך לכ-1.6 מיליון שקלים שהם כחצי אחוז בקירוב מכלל ההוצאה החודשית של ביטוח לאומי על קצבאות הבטחת הכנסה, שעמדו על 190 מיליון שקל בשנת

2016 (לוח 5).¹⁴ למעשה, ההשפעה הנקייה היא אפילו נמוכה יותר בהינתן שהפרסים, המשולמים על ידי מפעל הפיס, שווים בממוצע כ-60% מערך כרטיסי ההגרלה. באותו אופן, שימוש בממצאי האמידה מלמד שתוספת הפדיון של מפעל הפיס ביום תשלום דמי אבטלה היא פחות מ-0.2% יחסית לכלל דמי האבטלה שהעביר המוסד לביטוח לאומי לחשבון הבנק של המוטבים בחודש ממוצע (לוח 5). הגידול בפדיון המצרפי היומי של מפעל הפיס הוא זניח לחלוטין במועדי התשלום של קצבאות ארוכות טווח וקצבאות ילדים יחסית לסך תשלומי קצבאות אלה. אותם הדברים נכונים לשני ימי תשלום שכר העבודה השכיחים ביותר (לוח 5).

לוח 6 מציג ספציפיקציה חלופית הכוללת את ימות החודש במקום מועדי תשלום קצבאות הביטוח הלאומי יומי תשלום השכר בפועל. אמידה זו צפויה לספק עדויות לגבי הדינמיקה של הפדיון המצרפי היומי של מפעל הפיס לאורך החודש, ונועדה לאתר תנודות חשובות סביב מועד התשלום המקורי של קצבאות הביטוח הלאומי, ובראשן קצבת הבטחת הכנסה. כדי להקל על הצגת התוצאות, תרשימים א2 וא2-ב מציגים את מקדמי הרגרסיה של כל אחד מימי החודש בהשוואה ליום ה-14 בחודש (המשתנה המושמט) עבור כלל האוכלוסייה ועבור דוכנים הממוקמים באזורים חלשים (אשכולות 1 עד 3). ניתן לראות שמקדמים רוב הימים הם שליליים באופן מובהק, דבר המחזק את הממצא המרכזי ולפיו יש קפיצה מובהקת ביום תשלום קצבת הבטחת הכנסה (יום ה-14 בחודש). ה-10 בחודש הוא היום היחיד שבולט בזינוק ההוצאות על הימורים, אפילו יחסית למועד קבלת קצבת הבטחת הכנסה.

פירוש הדינמיקה של הוצאות ההימורים לאורך החודש היא מורכבת יותר משום ששת ה"שעונים" של מחזורי הכנסה (המקבילים לשישה מועדי תשלום) שפועלים בו-זמנית, שעשויים להשפיע על התפתחות ההוצאה על הימורים סביב מועדי התשלום. התנודות בפדיון היומי המצרפי של מפעל הפיס סביב מועד תשלום קצבת הבטחת הכנסה (יום ה-14 בחודש) עשויות להיות מושפעות מההכנסה משכר שהתקבלה ארבעה ימים קודם, ב-10 בחודש. למרות זאת, נראה שהעלייה החדה בפדיון היומי של מפעל הפיס היא בעלת תוחלת חיים קצרה, ומוגבלת בעיקר לימי התשלום. המקדמים של יום או יומיים אחרי תשלום קצבת הבטחת הכנסה ושני ימי תשלום השכר הם חיוביים אבל קטנים יחסית ליום התשלום עצמו. לעומת זאת, המקדמים של יום או יומיים אחרי תשלום קצבאות ארוכות-מועד, דמי אבטלה וקצבת ילדים הם שליליים. באופן כללי, ניתן להבחין כי המקדמים הופכים שליליים יותר ככל שמתקרבים לסוף החודש, וזאת למעט יום תשלום קצבאות ארוכות-מועד. תוצאה זו עקבית עם ההיפוטזה שהועלתה במחקר זה, ולפיה משק הבית צפוי להקצות פחות ופחות מתקציבו הדל להימורים בימים האחרונים של החודש. יוצא אם כן, שהניתוח הדינמי מספק חיזוק נוסף לממצאים העיקריים של מחקר זה, וזאת על אף שתוצאות האמידה אלה מבוססים על ימי התשלום המקוריים במקום על ימי התשלום בפועל.

¹⁴ 1.6 מיליון מתקבל ממכפלת מקדם הבטחת הכנסה (5%) בפדיון היומי המצרפי של מפעל הפיס, שעמד בתקופה הנחקרת על כ-20 מיליון שקל.

לכאורה, ניתן לייחס את הקפיצה שנצפתה בפדיון היומי המצרפי של מפעל הפיס במועדי תשלום קצבאות הביטוח הלאומי להתנהגות היחודית לימים מסויימים בחודש, שאינם קשורים בהכרח למועדי התשלום. כדי להתמודד עם חשש פוטנציאלי זה, נעשה שימוש במבחן פלסבו, ולפיו מועדי התשלום בפועל של קצבאות הביטוח הלאומי הוחלפו במועדים המקוריים בכל המועדים בהם הוקדמו תשלומי הקצבאות בגין חגים לא-יהודים כמו חג המולד. לדוגמה, מועד התשלום המקורי של קצבאות ארוכות-מועד בחודש דצמבר 2016 היה אמור להיות 28 בחודש אבל הודות לחג המולד המוסד לביטוח לאומי הקדים ל-22 בחודש את העברת הכסף לחשבון הבנק של כל מבטחי ביטוח לאומי, ובכלל זה למבוטחים יהודים. המקדם של מועדי התשלום המקוריים אמור לתפוס את ההשפעה הייחודית לימים בחודש אם יש כזאת. לוח 7 מראה שהמקדם של מועדי התשלום המקוריים אינו מובהק סטטיסטית אם אין כוללים את גובה הפרס הראשון. הסימן של מועדי התשלום המתוכננים של קצבאות הביטוח הלאומי הופך שלילי ומובהק אם כוללים את גובה הפרס (ככל הנראה בגלל שהם נופלים במחצית השנייה של החודש). ממצא זה מחזק את הקביעה שמועדי התשלום של קצבאות הביטוח לאומי הם הסיבה לקפיצה בפדיון היומי המצרפי של מפעל הפיס, ולא היום בחודש עצמו.

כדי להגביר עוד יותר את הביטחון בממצאים המרכזיים של מחקר זה, נאמדה השפעת ימי התשלום של קצבאות הביטוח הלאומי על הפדיון היומי של מפעל הפיס באופן נפרד לפי הרמה הכלכלית-חברתית של תושבי האזור הסמוך לנקודת המכירה של מפעל הפיס. ההשפעה הנאמדת של יום תשלום קצבת הבטחת הכנסה אמורה להיות גבוהה יותר בנקודות מכירה של מפעל הפיס הממוקמות באזורים סטטיסטיים המסווגים לאשכולות כלכליים חברתיים נמוכים, בהם צפויים להתגורר מקבלי הבטחת הכנסה בשיעורים גבוהים יותר. לוח 8 מלמד שאכן המקדם הנאמד של יום תשלום קצבת הבטחת הכנסה הוא כמעט כפול כאשר האמידה מוגבלת לאוכלוסיית שלושת האזורים החלשים ביותר לפי אשכול כלכלי חברתי, וזאת בהשוואה לאמידה המבוססת על האזורים החזקים ביותר מבחינה כלכלית חברתית (שלושת האשכולות העליונים). דפוס דומה של ירידה בגודלו של מקדם יום התשלום עם העלייה באשכול הכלכלי-חברתי של האזור הגיאוגרפי התגלה גם לגבי ימי תשלום קצבאות ארוכות-מועד ודמי אבטלה.

התוצאות העיקריות של עבודה זו נותרות בעינן גם כאשר כוללים ברשימת המשתנים המפקחים את אורכו של החודש, או כאשר מוציאים נקודות מכירה של מפעל הפיס שאינן פעילות מספיק לאורך השנה (נקודות מכירה עם פחות מ-50 ימי פעילות עם פדיון יומי לא חיובי בכל אחת מן השנים 2015-2016). בשל מגבלת מקום, תוצאות אלו אינן מדווחות כאן, וניתן לקבל אותן מן המחבר על פי דרישה.

6. סיכום

במסיבת עיתונאיים בה הוצגו המלצות הוועדה הבין משרדית בנושא הרגולציה של שוק ההימורים בישראל, שר האוצר משה כחלון אמר ש"מכונות המזל הן אחת מהרעות החולות של מדינת ישראל. הן המכונות הכי משומנות לקחת כסף מהשכבות החלשות לקופת המדינה. הכסף הזה הוא כסף מזוהם ואנחנו לא רוצים אותו. זה לא מקרי שב-28 בחודש - ימי קבלת הקצבאות - המחזורים של מפעל הפיס עולים בצורה דרמטית. זה גם לא מקרי שהמכונות האלה ממוקמות באזורי מגורים של השכבות החלשות."¹⁵ חשוב לציין שהטענה בדבר עלייה דרמטית לא לוותה מצידו בעדויות מבוססות.

עבודת מחקר זו אינה מוצאת קפיצה דרמטית בפדיון מפעל הפיס, וזאת בניגוד לקביעתו של שר האוצר, המשקפת אמונה עממית. הפדיון היומי המצרפי של מפעל הפיס קופץ, אך לא באופן דרמטי, בימי תשלום קצבאות הביטוח הלאומי. תוצאות האמידה מלמדות על עלייה של 5% בפדיון היומי המצרפי של מפעל הפיס ביום תשלום קצבת הבטחת הכנסה, וזאת לאחר הכללת השפעות קבועות ליום בשבוע, חגים, חודש, שנה ונקודת מכירה. ואולם, העלייה בפדיון היומי המצרפי של מפעל הפיס ביום תשלום קצבת הבטחת הכנסה היא נמוכה למדי, כמחצית האחוז מסך תשלומי קצבאות הבטחת הכנסה המועברים לחשבון הבנק של מקבליהן. כלומר מקבלי הבטחת הכנסה מוציאים שיעור קטן למדי מסכום הקצבה ביום תשלום הקצבה. אומנם הזינוק בפדיון היומי המצרפי של מפעל הפיס הוא 8% ביום תשלום קצבאות ארוכות-מועד, אך קפיצה זו היא זניחה אם משווים אותה יחסית לכלל קצבאות ארוכות-מועד המשולמות בחודש ממוצע.

ממצאי החקירה האמפירית המוצגים כאן אינם מספקים תמיכה חזקה להיפוטזה החדשה שהמחסור הכלכלי עצמו משפיע באופן ניכר על התנהגות כלכלית בשדה ההימורים. ההקלה במחסור המתרחשת ביום תשלום קצבאות הביטוח הלאומי, שתובעת פחות ריכוז מאמץ בהקצאת התקציב המשפחתי וצפויה להתבטא בנטייה חזקה יותר להמר ביום התשלום היא אכן בעלת השפעה בולטת לעין במונחי הפדיון היומי של מפעל הפיס אך היא זניחה בגודלה יחסית לסכום הקצבאות, אפילו אם נייחס את מלוא ההשפעה לאפקט המחסור (ואפס השפעה לאפקט הנזילות). כלומר, במחלוקת על מקורות העוני והשלכותיו ממצאי מחקר זה אינם מחזקים את המחנה השלישי, שנותן משקל לעוני עצמו כגורם חשוב בהסבר ההימשכות של עוני.

אומנם עבודה זו חושפת קפיצה בפדיון היומי של מפעל הפיס בימי תשלום קצבאות הביטוח הלאומי, אבל הממצאים מלמדים שהאמונה העממית, שבאה לידי ביטוי גם בהצהרתו של שר האוצר משה כחלון, לפיה מקבלי הקצבאות מסתערים בהמוניהם על דוכני מפעל הפיס היא הפרזה בלתי מבוססת. מקבלי הקצבאות מוציאים (בממוצע) שיעור זניח מסכום הקצבה על מוצרי מפעל הפיס ביום קבלת הקצבה. תוצאות מחקר זה יכולות לשמש כתשומה חשובה לשיח הציבורי בעניין המחלוקת אם לסייע לאנשים החיים בעוני

¹⁵ דהמרקר, 3 באוגוסט 2016.

באמצעות מתן מוצרים או בקצבאות במזומן. סיוע במזומן אינו בהכרח מלווה בסיכון גבוה של בולמוס הימורים ביום קבלת הקצבה. ניתן להפחית עוד יותר סיכונים מסוג זה בעזרת כלי מדיניות משלימים. מעצבי המדיניות יכולים לשקול להגביל את שעות הפעילות של נקודות מכירת מוצרי הימורים ביום תשלום הקצבאות, במיוחד לאור הממצא בעבודה זו המראה עלייה בעיקר בימי התשלום. בנוסף לכך, המוסד לביטוח לאומי יכול לשלם את הקצבה בשני תשלומים (או יותר) במקום תשלום אחד. הגדלת מספר פעימות התשלום, בהינתן סכום הקצבה, עשויה להקטין את הבולטות של ההכנסה הנכנסת לחשבון הבנק, ובעקבות כך גם את הקפיצה בהוצאה על הימורים ביום תשלום הקצבאות. השערה זו מבוססת על חוסר הרגישות בפדיון היומי המצרפי של מפעל הפיס ביום תשלום קצבאות הילדים, שניתן להסבירו בשינוי בלתי בולט בהכנסת המשפחה, בשל הסכום הקטן יחסית של קצבת ילדים.

עבודה זו מציגה לראשונה ממצאים באשר להיקף ההוצאות על הימורים לפי הרמה הכלכלית-כלכלית של התושבים, וזאת על בסיס נתונים בפועל שסיפק מפעל הפיס. לפי נתונים אלו, התגלה כי הוצאות התושבים על הימורים גדולות יותר באופן מובהק ומשמעותי בדוכנים הממוקמים באזורים חלשים כלכלית. למעשה, ההוצאות על הימורים בשכונות חלשות גבוהות לא רק באופן יחסי להכנסתם אלא גם בסכום מוחלט, בהשוואה לשכונות אמידות. ממצא זה מעיד על גרסיביות החזקה, המעמיקה פערים כלכליים. ממצא זה מצטרף לעדויות האמפיריות של דהן (2018), שהראה כי מפעל הפיס והטוטו נוטים למקם יותר דוכני הימורים באזורים חלשים יותר מבחינה כלכלית-חברתית.

מחקר זה אינו מציג עדויות אמפיריות להשפעה נפרדת של המחסור לעומת אפקט הנזילות על ההוצאה להימורים. השלב הבא הטבעי של הקו המחקרי המוצע כאן הוא לבודד את השפעת המחסור. באופן ספציפי, כדי להפריד את ההשפעה של העוני לאפקט המחסור במנותק מאפקט הנזילות, נדרש לעשות שימוש בהשוואת התפתחות שני מוצרי צריכה על פני החודש כמו מזון בסיסי לעומת "מוצרי פיתוי" כמו הימורים, סיגריות ואלכוהול.¹⁶ עבודה כזו נמצאת על סדר היום המחקרי שלי.

¹⁶ ההגדרה של Banerjee and Mullainathan (2010) למוצרי פיתוי היא: "מוצרים המביאים תועלת חיובית לעצמי שצורך אותם אבל לא לכל העצמי המוקדם שצופה שיצרוך אותם בעתיד." Braido et al. (2012) עושה שימוש בהוצאה על הימורים, סיגריות ואלכוהול כ"מוצרי פיתוי" כדי לבחון את ההשפעה של העברות במזומן על הקצאת התקציב המשפחתי.

לוח 1: סטטיסטיקה תיאורית – פדיון מפעל הפיס בשנים 2015-2016^א

דוכנים פעילים ^ג		כל הדוכנים ^ב		
ממוצע	סטיית תקן	ממוצע	סטיית תקן	
8,511	9,688	8,276	9,611	פדיון יומי: כולם (שקל)
				פדיון יומי לפי יום תשלום הקצבאות
9,577	10,700	9,314	10,637	קצבת ביטוח לאומי: ארוכות-מועד
9,329	10,474	9,066	10,386	קצבת ביטוח לאומי: הבטחת הכנסה
8,891	9,933	8,639	9,849	קצבת ביטוח לאומי: ביטוח אבטלה
9,827	10,881	9,544	10,790	קצבת ביטוח לאומי: קצבת ילדים
				פדיון יומי בימי תשלום שכר
8,807	9,885	8,557	9,817	תשלום שכר ב-1 לחודש
9,274	10,574	9,024	10,493	תשלום שכר ב-10 לחודש
8,643	9,713	8,401	9,641	היום האחרון בחודש
				פדיון יומי בימי השבוע
8,738	10,369	8,497	10,282	יום ראשון
8,940	10,046	8,695	9,975	יום שני
11,572	11,126	11,245	11,061	יום שלישי
8,490	9,881	8,259	9,810	יום רביעי
8,973	10,120	8,722	10,040	יום חמישי
6,291	6,726	6,110	6,666	יום שישי
5,806	6,764	5,656	6,716	יום שבת
				פדיון יומי לפי חודש
8,260	9,316	8,053	9,272	ינואר
8,808	9,786	8,592	9,738	פברואר
8,853	10,151	8,636	10,112	מרץ
8,200	9,579	7,976	9,500	אפריל
7,960	9,314	7,729	9,222	מאי
8,648	9,739	8,392	9,647	יוני
8,732	9,961	8,473	9,885	יולי
8,447	9,690	8,208	9,593	אוגוסט
8,704	9,768	8,465	9,669	ספטמבר
8,160	9,393	7,940	9,317	אוקטובר
8,514	9,642	8,283	9,564	נובמבר
8,820	9,806	8,535	9,702	דצמבר
				פדיון יומי לפי שנה
8,386	9,551	8,191	9,512	2015
8,634	9,820	8,358	9,705	2016
2,149		2,504		מספר דוכנים
659		592		מספר ימים פעילים (ממוצע)
1,417,147		1,482,887		מספר תצפיות

מקור: מפעל הפיס.

- א. חישוב הפדיון הממוצע מבוסס על ימים עם פדיון חיובי
 ב. 1,150 תצפיות עם פדיון שלילי לא נכללו באוכלוסייה הנחקרת.
 ג. דוכן מוגדר כפעיל אם הוא בעל פדיון יומי חיובי ב-50 ימים לפחות בכל אחת משתי השנים.

לוח 2: פדיון יומי של מפעל הפיס בשנים 2015-2016, לפי היום בחודש ואשכול חברתי-כלכלי
(דוכנים פעילים בלבד)

פדיון יומי, לפי אשכול חברתי-כלכלי 2015 ^א				פדיון יומי בשקלים	היום בחודש
8-10 (הגבוהים ביותר)	6-7	4-5	1-3 (הנמוכים ביותר)		
8,619	8,669	8,502	9,288	8,841	1
8,257	8,080	7,908	8,793	8,344	2
8,688	8,543	8,282	9,016	8,739	3
7,827	7,689	7,532	8,300	7,912	4
8,656	8,394	8,204	8,958	8,654	5
8,692	8,588	8,394	9,087	8,769	6
8,553	8,470	8,208	9,006	8,647	7
8,659	8,602	8,445	9,149	8,776	8
8,351	8,109	8,176	8,886	8,484	9
9,073	9,168	9,223	10,063	9,519	10
7,719	7,829	7,969	8,852	8,221	11
8,097	8,170	8,218	9,157	8,562	12
8,638	8,646	8,687	9,415	8,925	13
8,483	8,620	8,584	9,509	8,913	14
8,359	8,450	8,406	9,275	8,742	15
8,305	8,109	8,051	8,916	8,437	16
8,537	8,415	8,322	9,271	8,708	17
7,956	7,994	7,886	8,763	8,245	18
8,231	8,230	8,115	8,972	8,483	19
8,385	8,279	8,190	8,961	8,549	20
8,293	8,183	8,128	8,971	8,501	21
7,848	7,853	7,801	8,556	8,105	22
7,723	7,550	7,450	8,391	7,861	23
8,278	8,043	7,927	8,619	8,283	24
7,634	7,645	7,566	8,427	7,900	25
8,146	7,999	7,981	8,669	8,269	26
8,247	8,073	7,871	8,572	8,251	27
8,567	8,440	8,469	9,395	8,796	28
8,417	8,437	8,494	9,259	8,729	29
7,965	7,803	7,721	8,532	8,090	30
8,331	8,259	8,212	9,102	8,581	31
8,309	8,238	8,159	8,971	8,511	ממוצע
300	475	419	363	2,149	דוכנים^ב

מקור: מפעל הפיס.

- א. אזור סטטיסטי בישראל מסווג לאשכול חברתי-כלכלי בין 1 (המעמד הנמוך ביותר) לבין 20 (המעמד הגבוה ביותר), התלוי במאפיינים התושבים כגון הכנסה לנפש ורמת השכלה.
- ב. לא ניתן היה לשייך 592 דוכנים פעילים לאשכול חברתי-כלכלי בשל העדר סיווג אשכול חברתי-כלכלי של אזור הדוכן. לכן מספר הדוכנים בארבע העמודות השמאליות אינו מסתכם לסך הדוכנים שמופיע בעמודה השנייה.

לוח 3: מועדי תשלום הקצבאות בפועל, 2016-2015

28 קצבאות ארוכות-מועד		20 קצבת ילדים		17 ביטוח אבטלה		14 הבטחת הכנסה		
2016	2015	2016	2015	2016	2015	2016	2015	
28	28	20	20	17	18 ^א	14	14	ינואר
28	27 ^י	21 ^א	20	17	17	14	15 ^א	פברואר
28	29 ^א	20	20	17	17	14	15 ^א	מרץ
20 ^ב	21 ^ב	20	20	17	17	14	14	אפריל
29 ^א	28	20	20	17	17	15 ^א	14	מאי
28	28	20	21 ^א	17	17	14	14	יוני
28	28	20	14 ^ב	17	14 ^ב	14	14	יולי
28	28	21 ^א	20	17	17	14	14	אוגוסט
28	21 ^ב	20	20	81 ^א	11 ^ב	8 ^ב	10 ^ב	ספטמבר
28	28	14 ^ב	20	13 ^ב	18 ^ב	13 ^ב	14	אוקטובר
28	29 ^א	20	20	17	17	14	15 ^א	נובמבר
22 ^ב	22 ^ב	20	20	17	17	12 ^ב	14	דצמבר

- א. דחיה של קבלת הקצבה לראשון בעקבות נפילת יום קבלת הקצבה על שבת.
 ב. הקדמת יום קבלת הקצבה בעקבות נפילת יום קבלת הקצבה על חג.
 ג. שינוי המדיניות של קבלת הקצבה מה-14 לחודש ל-12 לחודש.
 ד. מועד קבלת הקצבה נפל על שבת, אך הדחייה לא הייתה אפשרית בגלל מעבר לחודש מרץ, ולכן קבלת הקצבה הוקדמה.
 ה. תאריכים המסומנים באדום הם חגים נוצרים, מוסלמים או דרוזים.

לוח 4: השפעת ימי תשלום הקצבאות בפועל על הפדיון של מפעל הפיס^א
(משתנה מוסבר: לוג פדיון יומי מהימורים)

(4)	(3)	(2)	(1)	קצבאות ומשכורות
0.079*** (0.003)	0.079*** (0.003)	0.078*** (0.002)	0.084*** (0.002)	קצבאות ארוכות-מועד
0.060*** (0.003)	0.061*** (0.003)	0.061*** (0.002)	0.050*** (0.002)	הבטחת הכנסה
0.030*** (0.002)	0.030*** (0.002)	0.026*** (0.002)	0.021*** (0.002)	ביטוח אבטלה
0.022*** (0.002)	0.022*** (0.002)	0.024*** (0.002)	-0.004** (0.002)	קצבת ילדים
-0.009*** (0.003)	-0.009*** (0.003)	-0.010*** (0.002)	0.019*** (0.002)	תשלום שכר ב-1 לחודש
0.071*** (0.003)	0.071*** (0.003)	0.073*** (0.002)	0.075*** (0.002)	תשלום שכר ב-10 לחודש
0.020*** (0.003)	0.020*** (0.003)	0.018*** (0.002)	0.042*** (0.002)	היום האחרון בחודש
0.013*** (0.000)	0.013*** (0.000)	0.013*** (0.000)		גודל הפרס
	-0.030*** (0.011)			אשכול חברתי-כלכלי
-0.191*** (0.061)				אשכול חברתי-כלכלי 4-5
-0.159*** (0.059)				אשכול חברתי-כלכלי 6-7
-0.202*** (0.068)				אשכול חברתי-כלכלי 8-10
				השפעות קבועות
לא	לא	כן	כן	דוכן
כן	כן	כן	כן	שנה
כן	כן	כן	כן	יום בשבוע
כן	כן	כן	כן	חודש
כן	כן	כן	כן	חגים
1,088,485	1,088,485	1,482,887	1,482,887	תצפיות
1,798	1,798	2,504	2,504	דוכנים ^ב

א. *, **, *** , מסמנים רמת מובהקות של 10%, 5% ו-1%, בהתאמה. בסוגריים מופיעות שגיאות תקן מוצקות (Robust standard errors).

ב. האשכול החברתי-כלכלי אינו זמין עבור 706 דוכנים (185,236 תצפיות).

לוח 5: ההשפעה המצטברת המחושבת על פדיון מפעל הפיס יחסית לסכום הקצבאות החודשי

(1)/(2)	(2) סכום (ממוצע) תשלומים חודשיים (שקל, מיליונים)	(1) השפעה מצטברת משוערת על פדיון הימורים (שקל, מיליונים)	קצבאות ומשכורות
0.000%	4,300	1.6	קצבאות ארוכות-מועד
0.521%	192	1.0	הבטחת הכנסה
0.155%	258	0.4	ביטוח אבטלה
0.000%	500	0.0	קצבת ילדים
0.000%	6,900	0.4	תשלום שכר ב-1 לחודש
0.000%	6,900	1.6	תשלום שכר ב-10 לחודש

הערה: ההשפעה המחושבת מניחה שהיחס החודשי של השכר נטו בעשירי לחודש הוא סביב 0.32%. התוצאות אינן רגישות להנחה זו.

לוח 6: השפעת היום בחודש על הפדיון של מפעל הפיס, לפי אשכול חברתי-כלכלי^א
(המשתנה המוסבר: לוג פדיון יומי מהימורים)

אשכול כלכלי-חברתי של האזור הסטטיסטי					יום
8-10	6-7	4-5	1-3	כולם	
-0.011 (0.008)	-0.028*** (0.007)	-0.037*** (0.007)	-0.042*** (0.008)	-0.033*** (0.003)	1
-0.022*** (0.008)	-0.056*** (0.006)	-0.066*** (0.007)	-0.060*** (0.008)	-0.054*** (0.003)	2
0.007 (0.008)	-0.017*** (0.007)	-0.040*** (0.007)	-0.060*** (0.007)	-0.028*** (0.003)	3
-0.027*** (0.008)	-0.053*** (0.006)	-0.072*** (0.007)	-0.088*** (0.007)	-0.062*** (0.003)	4
0.002 (0.008)	-0.015** (0.007)	-0.049*** (0.007)	-0.056*** (0.008)	-0.031*** (0.003)	5
-0.019** (0.008)	-0.038*** (0.007)	-0.064*** (0.007)	-0.076*** (0.008)	-0.050*** (0.003)	6
-0.032*** (0.008)	-0.035*** (0.006)	-0.058*** (0.007)	-0.071*** (0.008)	-0.052*** (0.003)	7
0.005 (0.008)	-0.021*** (0.006)	-0.031*** (0.007)	-0.061*** (0.007)	-0.031*** (0.003)	8
-0.009 (0.008)	-0.031*** (0.006)	-0.032*** (0.007)	-0.046*** (0.008)	-0.028*** (0.003)	9
0.044*** (0.007)	0.036*** (0.006)	0.031*** (0.007)	0.025*** (0.007)	0.038*** (0.003)	10
-0.003 (0.008)	-0.008 (0.006)	0.008 (0.006)	-0.004 (0.007)	0.001 (0.003)	11
-0.004 (0.008)	-0.004 (0.006)	0.002 (0.006)	-0.008 (0.007)	0.000 (0.003)	12
0.017** (0.008)	0.006 (0.006)	0.006 (0.006)	-0.015** (0.007)	0.005 (0.003)	13
-0.025*** (0.008)	-0.031*** (0.006)	-0.033*** (0.006)	-0.031*** (0.006)	-0.029*** (0.003)	15
-0.006 (0.008)	-0.040*** (0.006)	-0.041*** (0.006)	-0.044*** (0.007)	-0.035*** (0.003)	16
0.022*** (0.008)	0.002 (0.006)	-0.003 (0.007)	-0.014** (0.007)	-0.004 (0.003)	17
-0.022*** (0.007)	-0.036*** (0.006)	-0.053*** (0.006)	-0.063*** (0.007)	-0.046*** (0.003)	18
-0.024*** (0.008)	-0.036*** (0.006)	-0.047*** (0.007)	-0.064*** (0.007)	-0.046*** (0.003)	19
0.010 (0.008)	-0.029*** (0.006)	-0.037*** (0.006)	-0.053*** (0.008)	-0.029*** (0.003)	20
-0.004 (0.008)	-0.035*** (0.006)	-0.044*** (0.006)	-0.055*** (0.007)	-0.036*** (0.003)	21
-0.039*** (0.008)	-0.060*** (0.007)	-0.066*** (0.007)	-0.077*** (0.007)	-0.060*** (0.003)	22
-0.045*** (0.008)	-0.072*** (0.006)	-0.087*** (0.007)	-0.092*** (0.008)	-0.075*** (0.003)	23
-0.009 (0.009)	-0.016** (0.008)	-0.037*** (0.007)	-0.075*** (0.009)	-0.038*** (0.004)	24
-0.112*** (0.009)	-0.122*** (0.007)	-0.135*** (0.008)	-0.131*** (0.008)	-0.125*** (0.003)	25
-0.078*** (0.008)	-0.103*** (0.006)	-0.114*** (0.007)	-0.122*** (0.008)	-0.104*** (0.003)	26
-0.054*** (0.008)	-0.080*** (0.006)	-0.099*** (0.007)	-0.110*** (0.007)	-0.087*** (0.003)	27
0.006 (0.007)	-0.006 (0.006)	0.004 (0.007)	-0.012 (0.008)	-0.006** (0.003)	28
-0.046*** (0.007)	-0.059*** (0.006)	-0.063*** (0.007)	-0.059*** (0.007)	-0.060*** (0.003)	29
-0.037*** (0.008)	-0.073*** (0.006)	-0.074*** (0.007)	-0.076*** (0.007)	-0.069*** (0.003)	30
0.001 (0.010)	-0.018*** (0.007)	-0.033*** (0.008)	-0.035*** (0.009)	-0.023*** (0.004)	31
209,681 357	330,056 534	297,468 489	251,280 418	1,482,887 2,504	תצפיות דוכנים ^ב

א. הרגרסיות כוללות השפעות קבועות לדוכן, שנה, חודש, היום בשבוע וחגים. בנוסף נכלל גודל הפרס. * , ** , *** , מסמנים רמת מובהקות של 10% , 5% ו-1% , בהתאמה. בסוגריים מופיעות שגיאות תקן מוצקות (Robust standard errors).
ב. ישנם 394,402 תצפיות ו-706 דוכנים עם ערך חסר באשכול חברתי-כלכלי.

לוח 7: מבחן פלסבו – השפעת ימי תשלום הקצבאות המקוריים על הפדיון של מפעל הפיס^א
(המשתנה המוסבר: לוג פדיון יומי מהימורים)

(3)	(2)	(1)	
-0.030*** (0.004)	-0.005 (0.004)	-0.005 (0.004)	ימי קבלת קצבה מקוריים ^ב
-0.019*** (0.002)	0.013*** (0.002)	0.012*** (0.002)	תשלום שכר ב-1 לחודש
0.065*** (0.002)	0.069*** (0.002)	0.067*** (0.002)	תשלום שכר ב-10 לחודש
0.009*** (0.002)	0.036*** (0.002)		היום האחרון בחודש
0.014*** (0.000)			גודל הפרס
1,434,108 2,427	1,434,108 2,427	1,434,108 2,427	תצפיות דוכנים ^ג

א. הרגרסיות כוללות השפעות קבועות לדוכן ולשנה, ותוספות המצוינות לעיל. בנוסף נכלל גודל הפרס. *, **, ***, מסמנים רמת מובהקות של 10%, 5% ו-1%, בהתאמה. בסוגריים מופיעות שגיאות תקן מוצקות (Robust standard errors).

ב. ימי קבלת קצבה מקוריים מייצג תאריכים בהם ביטוח לאומי היה אמור לשלוח קצבאות לפי לוח השנה אך בעקבות חגים לא יהודיים יום קבלת הקצבה בפועל זז כמה ימים מוקדם יותר.

ג. ברגרסיה לא נכללו דוכנים הממוקמים באזור סטטיסטי שאינו יהודי.

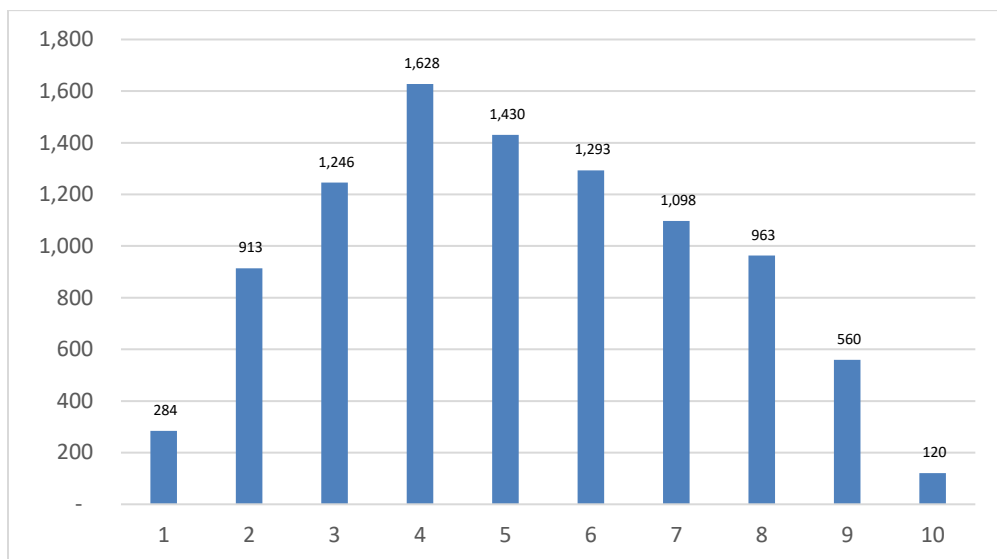
לוח 8: השפעת ימי תשלום הקצבאות בפועל על הפדיון של מפעל הפיס, לפי אשכול חברתי-כלכלי^א
(המשתנה המוסבר: לוג פדיון יומי מהימורים)

אשכול כלכלי-חברתי של האזור הסטטיסטי					
8-10	6-7	4-5	1-3	כולם	
0.063*** (0.006)	0.073*** (0.004)	0.089*** (0.005)	0.092*** (0.006)	0.078*** (0.002)	הבטחת הכנסה
0.036*** (0.006)	0.059*** (0.004)	0.070*** (0.005)	0.070*** (0.005)	0.061*** (0.002)	ביטוח אבטלה
0.024*** (0.005)	0.026*** (0.004)	0.032*** (0.005)	0.037*** (0.005)	0.026*** (0.002)	קצבת ילדים
0.036*** (0.005)	0.022*** (0.004)	0.020*** (0.004)	0.016*** (0.005)	0.024*** (0.002)	קצבאות ארוכות-מועד
-0.014*** (0.005)	-0.014*** (0.005)	-0.012** (0.005)	0.005 (0.005)	-0.010*** (0.002)	תשלום שכר ב-1 לחודש
0.056*** (0.005)	0.067*** (0.004)	0.074*** (0.005)	0.080*** (0.006)	0.073*** (0.002)	תשלום שכר ב-10 לחודש
0.017*** (0.006)	0.021*** (0.005)	0.018*** (0.005)	0.027*** (0.005)	0.018*** (0.002)	היום האחרון בחודש
209,681 357	330,056 534	297,468 489	251,280 418	1,482,887 2,504	תצפיות דוכנים ^ב

א. הרגרסיות כוללות השפעות קבועות לדוכן, שנה, חודש, יום בשבוע וחגים. בנוסף נכלל גודל הפרס. *, **, ***, מסמנים רמת מובהקות של 10%, 5% ו-1%, בהתאמה. בסוגריים מופיעות שגיאות תקן מוצקות (Robust standard errors).

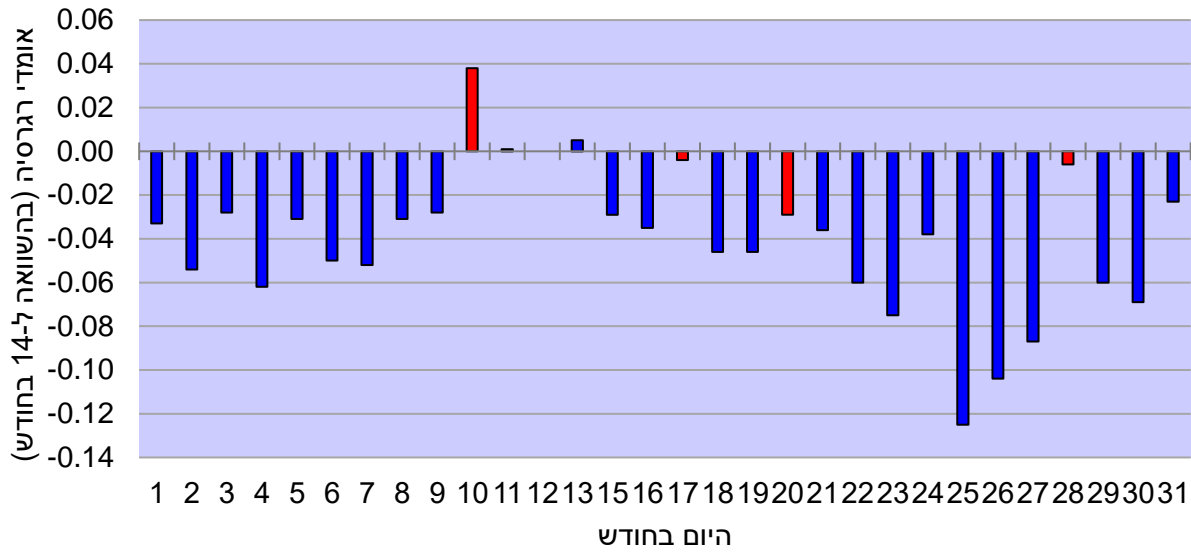
ב. ישנם 394,402 תצפיות ו-706 דוכנים עם ערך חסר באשכול חברתי-כלכלי.

תרשים 1: ההוצאה השנתית לתושב על הימורי מפעל הפיס, לפי אשכול כלכלי

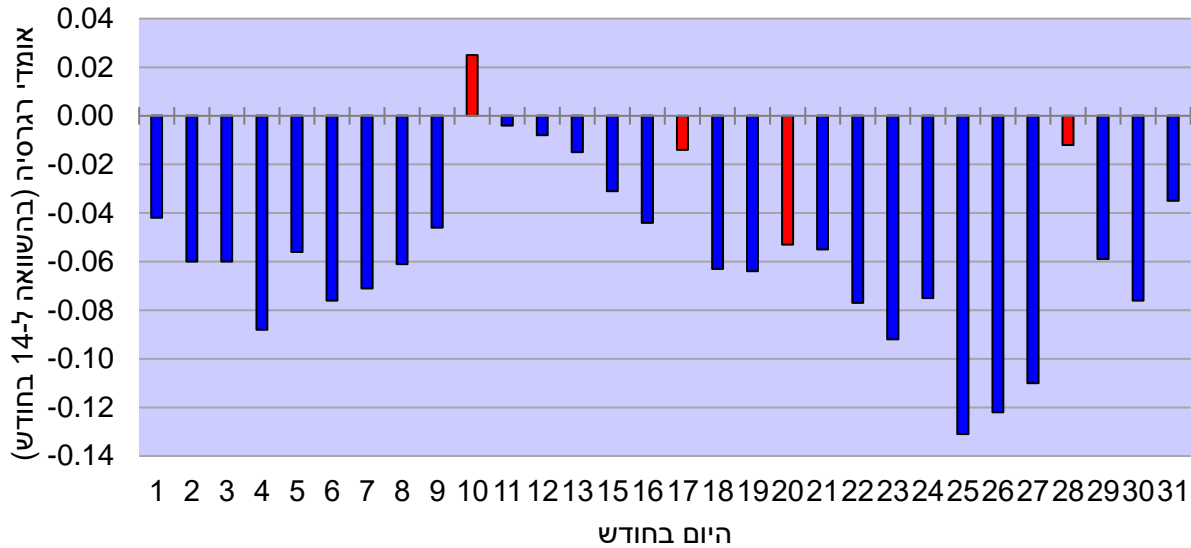


המקור: עיבודי המחבר לפי נתוני הפדיון השנתי הממוצע של מפעל הפיס בשנים 2015-2016

תרשים 2א: מקדמי הרגרסיה, לפי יום בחודש בהשוואה ל-14 בחודש (היום שהושמט)
(כל האוכלוסייה - לוח 6: עמודה 1)



תרשים 2ב: מקדמי הרגרסיה, לפי יום בחודש בהשוואה ל-14 בחודש (היום שהושמט)
(אשכול חברתי/כלכלי 1 עד 3 - לוח 6: עמודה 2)



Bibliography

דהן מומי (2019), "אי השוויון בהכנסות בישראל: התפתחות יחודית", בתוך אורות וצללים בכלכלת השוק: המשק הישראלי 1995-2015, בעריכת אבי בן בסט, ראובן גרונאו ואסף זוסמן, הוצאת עם עובד. יפורסם בקרוב.

דהן מומי (2018), "מדיניות המיקום הממוקד של מפעל הפיס והטוטו", הרבעון לכלכלה, גיליון 3-4, 2018.

Baker, S. R., & Yannelis, C. (2017). Income changes and consumption: Evidence from the 2013 federal government shutdown. *Review of Economic Dynamics*, 23, 99-124.

Banerjee, Abhijit V., and Andrew F. Newman. "Risk-bearing and the theory of income distribution." *The Review of Economic Studies* 58.2 (1991): 211-235.

Banerjee, Abhijit, and Sendhil Mullainathan. *The shape of temptation: Implications for the economic lives of the poor*. No. w15973. National Bureau of Economic Research, 2010.

Beckert, Jens, and Mark Lutter. "The inequality of fair play: Lottery gambling and social stratification in Germany", *European Sociological Review* 25.4 (2009): 475-488.

Bernheim, B. Douglas, Debraj Ray, and Şevin Yeltekin. "Poverty and Self-Control." *Econometrica* 83.5 (2015): 1877-1911.

Bertrand, Marianne, Sendhil Mullainathan, and Eldar Shafir. "A behavioral-economics view of poverty." *The American Economic Review* 94.2 (2004): 419-423.

Bertrand, Marianne, and Adair Morse. "Information disclosure, cognitive biases, and payday borrowing." *The Journal of Finance* 66.6 (2011): 1865-1893.

Braido, Luis HB, Pedro Olinto, and Helena Perrone. "Gender bias in intrahousehold allocation: Evidence from an unintentional experiment." *Review of Economics and Statistics* 94.2 (2012): 552-565.

Carvalho, Leandro S., Stephan Meier, and Stephanie W. Wang. "Poverty and economic decision-making: Evidence from changes in financial resources at payday." *The American economic review* 106.2 (2016): 260-284.

Clotfelter, Charles T., and Philip J. Cook. *Selling hope: State lotteries in America*. Harvard University Press, 1991.

Currie, Janet. *The take up of social benefits*. No. w10488. National Bureau of Economic Research, 2004.

Dahan, Momi, and Daniel Tsiddon. "Demographic transition, income distribution, and economic growth." *Journal of Economic growth* 3.1 (1998): 29-52.

Dahan, Momi and Nisan Udi. (2022). "Late payments, liquidity constraints and the mismatch between due dates and paydays." *Water Resources Research*, 58, e2021WR030303. <https://doi.org/10.1029/2021WR030303>

Dahan, Momi (2020). Using Spatial Distribution of Outlets to Estimate Gambling Incidence. *Israel Economic Review*, 17(2), 1-28.

Dahan, Momi. (2021). Income Inequality in Israel: A Distinctive Evolution. In A. Ben-Bassat, R. Gronau, & A. Zussman (Eds.), *The Israeli Economy, 1995–2017: Light and Shadow in a Market Economy* (pp. 362-396). Cambridge: Cambridge University Press. doi:10.1017/9781108907620.013

Dahan, Momi, and Itamar Yakir (2022). "Revealed political favoritism: evidence from the allocation of state lottery grants in Israel." *Public Choice* 190.3 (2022): 387-406.

Duflo, Esther. "Poor but rational?." In *Understanding Poverty* edited by Banerjee V.Abhujit., Benabou Roland and Mookherjee Dilip, Oxford University Press, New York (2006): 367-78.

Evans, David K., and Anna Popova. "Cash transfers and temptation goods." *Economic Development and Cultural Change* 65.2 (2017): 189-221.

Galor, Oded, and Joseph Zeira. "Income distribution and macroeconomics." *The review of economic studies* 60.1 (1993): 35-52.

Gelman, Michael, Shachar Kariv, Matthew D. Shapiro, Dan Silverman, and Steven Tadelis. "Harnessing naturally occurring data to measure the response of spending to income." *Science* 345, no. 6193 (2014): 212-215.

Gelman, M., Kariv, S., Shapiro, M. D., Silverman, D., & Tadelis, S. (2018). How individuals respond to a liquidity shock: Evidence from the 2013 government shutdown. *Journal of Public Economics*.

Israeli Central Bureau of Statistics, The 2008 Israeli integrated census of population and housing.

Israel social security annual report, 2016 (table 9).

Haushofer, Johannes, and Ernst Fehr. "On the psychology of poverty." *Science* 344.6186 (2014): 862-867.

Loury, Glenn C. "Intergenerational transfers and the distribution of earnings." *Econometrica: Journal of the Econometric Society* (1981): 843-867.

Kooreman, Peter. "The labeling effect of a child benefit system." *American Economic Review* 90, no. 3 (2000): 571-583.

Mani, Anandi, Sendhil Mullainathan, Eldar Shafir, and Jiaying Zhao. "Poverty impedes cognitive function." *science* 341, no. 6149 (2013): 976-980.

Mastrobuoni, Giovanni, and Matthew Weinberg. "Heterogeneity in intra-monthly consumption patterns, self-control, and savings at retirement." *American Economic Journal: Economic Policy* 1.2 (2009): 163-189.

Miyazaki, Anthony D., Ann Hansen, and David E. Sprott. "A longitudinal analysis of income-based tax regressivity of state-sponsored lotteries." *Journal of Public Policy & Marketing* (1998): 161-172.

Mullainathan, Sendhil, and Eldar Shafir. *Scarcity: Why having too little means so much*. Macmillan, 2013.

Perez, Levi, and Brad Humphreys. "The 'who and why' of lottery: empirical highlights from the seminal economic literature." *Journal of Economic Surveys* 27.5 (2013): 915-940.

Piketty, Thomas. "The dynamics of the wealth distribution and the interest rate with credit rationing." *The Review of Economic Studies* 64.2 (1997): 173-189.

Rintoul, Angela C., Charles Livingstone, Andrew P. Mellor, and Damien Jolley. "Modelling vulnerability to gambling related harm: How disadvantage predicts gambling losses." *Addiction Research & Theory* 21, no. 4 (2013): 329-338.

Shah, Anuj K., Sendhil Mullainathan, and Eldar Shafir. "Some consequences of having too little." *Science* 338.6107 (2012): 682-685.

Shapiro, Jesse M. "Is there a daily discount rate? Evidence from the food stamp nutrition cycle." *Journal of public Economics* 89.2 (2005): 303-325.

Spears, Dean. "Economic decision-making in poverty depletes behavioral control." *The BE Journal of Economic Analysis & Policy* 11.1 (2011).

St-Pierre, Renée A., Douglas M. Walker, Jeffrey Derevensky, and Rina Gupta. "How availability and accessibility of gambling venues influence problem gambling: A review of the literature." *Gaming Law Review and Economics* 18, no. 2 (2014): 150-172.

Stephens Jr, Melvin. "" 3rd of the month": Do Social Security recipients smooth consumption between checks?." *The American Economic Review* 93.1 (2003): 406.

Stephens, Melvin. "Paycheque receipt and the timing of consumption." *The Economic Journal* 116.513 (2006): 680-701.

Welte, John, Grace Barnes, William Wieczorek, Marie-Cecile Tidwell, and John Parker. "Alcohol and gambling pathology among US adults: prevalence, demographic patterns and comorbidity." *Journal of studies on alcohol* 62, no. 5 (2001): 706-712.