



המוסד לביטוח לאומי
מנהל המחקר והתכנון

כ' בטבת תשע"ח
30 יוני, 2019

הנדון: תביעות לדמי אבטלה, מאי 2019

מאת

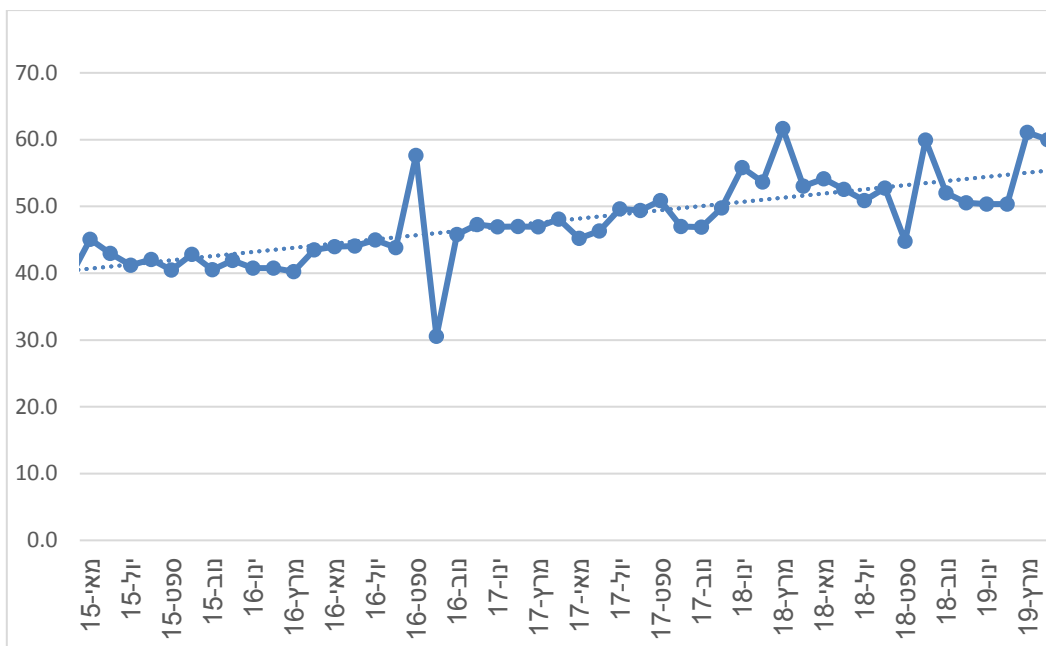
נתנאלה ברקלי

בחודש מאי 2019 הוגשו בסניפי המוסד לביטוח לאומי 17,833 תביעות חדשות לדמי אבטלה, עליה ב- 38% לעומת חודש שעבר (לוח 3), זאת לאחר שבחודש אפריל שבו חל חג הפסח נפח הפעילות ירד משמעותית. לוחות 1 ו-2 מציגים את סך התביעות שהוגשו בסניפים ללא ניכוי גורמים עונתיים ולפיהם סך התביעות (חדשות ואישורי המשך) שהוגשו במאי עלה בכחמישה אחוזים לעומת אפריל 2019 - כ- 90,000 תביעות. למעשה מספר התביעות החדשות בחודש מאי חוזר לרמתו בינואר 2019 ומספר אישורי המשך מתייצב מתחילת השנה על רמה ממוצעת של כ-72,000. יחד עם זאת ישנה שונות בין סניפי המוסד במספר התביעות החדשות: בסניפי חיפה ובני ברק הייתה עליה ניכרת (85% וכ-80% בהתאמה) בעוד בסניף חולון הייתה ירידה ניכרת (7%).

מספר התביעות החדשות לדמי אבטלה בניכוי גורמים עונתיים במאי 2019 ירד בכ-6% לעומת חודש אפריל 2019 ועמד על כ-19,000 תביעות (לוח 3), מספר התביעות של מקבלים פעילים (אישורי המשך) ירד בכ-3% ולכן סך התביעות ירד רק בכ-1% בין שני החודשים. בהשוואה של הממוצע לחודשים ינואר- מאי 2018 אנו מקבלים עליה בכ-4% במספר התביעות החדשות ועליה בכ-7%-6% במספר תביעות המשך ובמספר התביעות הכולל (לוח 3).

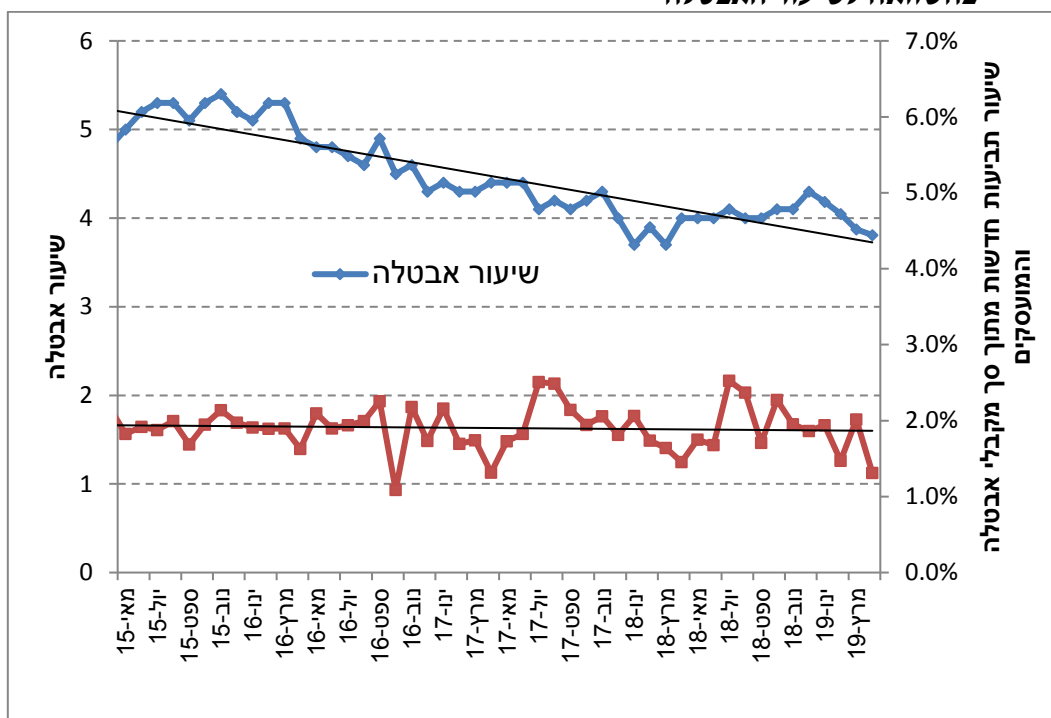
שיעור האבטלה במשק, שמתפרסם מאז 2012 בכל חודש על ידי הלשכה המרכזית לסטטיסטיקה (לפני כן הדיווח היה רבעוני), ירד במקצת מאפריל 2018 ועומד על 3.8%. מספר הבלתי מועסקים ירד בחודש מאי 2019 בכ-2% לעומת חודש אפריל 2019 מ-160,400 ל-157,400 ושיעור ההשתתפות בכוח אדם נותר ללא שינוי ועמד במאי 2019 על 63.9%. תרשים 1 מציג את סך התביעות לדמי אבטלה מתוך סך הבלתי מועסקים. מתרשים זה עולה שממשיכה מגמת עליה בשיעור "הכיסוי" של דמי אבטלה, כלומר ביטוח האבטלה "מכסה" יותר מובטלים מבעבר מאחר שמספר מקבלי אבטלה הכולל מתוך סך הבלתי מועסקים (שיעור "הכיסוי") נמצא במגמת עליה. תרשים 2 מחזק את הנאמר לעיל מאחר ששיעור התביעות החדשות מתוך סך מקבלי אבטלה והמועסקים שומר על יציבות בעוד ששיעור האבטלה נמצא במגמת ירידה.

תרשים 1: סך התביעות לדמי אבטלה מתוך סך הבלתי מועסקים* (שיעור "הכיסוי")



*נתוני הלמ"ס – שיעור האבטלה ומספר הבלתי מועסקים מתייחסים לחודש הקודם, על כן הגרפים מוצגים בהתאם.

תרשים 2: שיעור תביעות חדשות לדמי אבטלה מתוך סך המועסקים וסך מקבלי דמי אבטלה בהשוואה לשיעור האבטלה



*נתוני הלמ"ס – שיעור האבטלה ומספר הבלתי מועסקים מתייחסים לחודש הקודם, על כן הגרפים מוצגים בהתאם.

לוח 1 - תביעות לדמי אבטלה שהוגשו בסניפי המוסד לביטוח לאומי

לחודשים מרץ 2019-מאי 2019

אישורי המשך			תביעות ראשונות			סך הכל			סניף			
אחוז שינוי מאי לעומת אפריל	מספרים מוחלטים		אחוז שינוי מאי לעומת אפריל	מספרים מוחלטים		אחוז שינוי מאי לעומת אפריל	מספרים מוחלטים					
	05/19	04/19		03/19	05/19		04/19	03/19		05/19	04/19	03/19
3.0	5,567	5,404	6,034	39.1	1,362	979	1,639	8.6	6,929	6,383	7,673	ירושלים
0.2	3,984	3,976	4,387	35.5	969	715	1,281	5.6	4,953	4,691	5,668	תל אביב
-2.1	3,208	3,277	3,550	85.0	862	466	899	8.7	4,070	3,743	4,449	חיפה
-3.1	2,399	2,476	2,732	39.0	545	392	610	2.6	2,944	2,868	3,342	אשדוד
1.4	2,192	2,162	2,375	38.1	576	417	594	7.3	2,768	2,579	2,969	אשקלון
-3.5	5,768	5,978	6,556	56.3	1,633	1,045	1,586	5.4	7,401	7,023	8,142	באר שבע
2.1	1,117	1,094	1,239	79.9	295	164	278	12.2	1,412	1,258	1,517	בני ברק
6.7	3,686	3,453	3,695	49.0	1,043	700	1,046	13.9	4,729	4,153	4,741	חדרה
-0.5	2,088	2,098	2,351	6.8	407	381	612	0.6	2,495	2,479	2,963	חולון
-3.5	3,227	3,345	3,680	28.2	710	554	785	1.0	3,937	3,899	4,465	טבריה
-3.9	2,129	2,216	2,487	22.6	505	412	626	0.2	2,634	2,628	3,113	יפו
1.8	2,962	2,909	3,259	27.3	751	590	985	6.1	3,713	3,499	4,244	כפר סבא
-1.7	1,387	1,411	1,556	42.1	361	254	346	5.0	1,748	1,665	1,902	כרמיאל
0.8	2,936	2,914	3,277	38.5	780	563	831	6.9	3,716	3,477	4,108	נהריה עכו
-2.0	3,870	3,947	4,266	33.7	826	618	925	2.9	4,696	4,565	5,191	נצרת
-1.0	3,809	3,847	4,351	45.3	889	612	984	5.4	4,698	4,459	5,335	נתניה
2.8	2,298	2,235	2,399	22.4	530	433	708	6.0	2,828	2,668	3,107	עפולה
0.7	4,017	3,991	4,425	23.0	983	799	1,214	4.4	5,000	4,790	5,639	פתח תקוה
-1.6	2,317	2,355	2,629	42.4	584	410	694	4.9	2,901	2,765	3,323	קריות
-1.3	2,514	2,547	2,806	27.8	597	467	716	3.2	3,111	3,014	3,522	ראשון לציון
-2.9	4,243	4,371	4,865	46.0	1,070	733	1,232	4.1	5,313	5,104	6,097	רחובות
-2.1	4,054	4,140	4,436	29.9	951	732	1,160	2.7	5,005	4,872	5,596	רמלה
-0.9	2,675	2,700	2,964	23.3	604	490	804	2.8	3,279	3,190	3,768	רמת גן
-0.5	72,447	72,846	80,319	38.0	17,833	12,926	20,555	5.3	90,280	85,772	100,874	סה"כ

לוח 2 - תביעות לדמי אבטלה לפי סניף ראשי וסניפי משנה

לחודשים מרץ 2019-מאי 2019

אישורי המשך				תביעות ראשונות				סך הכל				סניף
אחוז שינוי מאי לעומת אפריל	מספרים מוחלטים			אחוז שינוי מאי לעומת אפריל	מספרים מוחלטים			אחוז שינוי מאי לעומת אפריל	מספרים מוחלטים			
	05/19	04/19	03/19		05/19	04/19	03/19		05/19	04/19	03/19	
3.0	5,567	5,404	6,034	39.1	1,362	979	1,639	8.6	6,929	6,383	7,673	ירושלים
0.2	3,984	3,976	4,387	35.5	969	715	1,281	5.6	4,953	4,691	5,668	תל אביב
-2.1	3,208	3,277	3,550	85.0	862	466	899	8.7	4,070	3,743	4,449	חיפה
-3.1	2,399	2,476	2,732	39.0	545	392	610	2.6	2,944	2,868	3,342	אשדוד
1.4	2,192	2,162	2,375	38.1	576	417	594	7.3	2,768	2,579	2,969	אשקלון
-3.5	4,992	5,173	5,668	51.9	1,347	887	1,371	4.6	6,339	6,060	7,039	באר שבע
-7.0	712	766	848	67.6	171	102	177	1.7	883	868	1,025	דימונה
64.1	64	39	40	105.4	115	56	38	88.4	179	95	78	אילת
2.1	1,117	1,094	1,239	79.9	295	164	278	12.2	1,412	1,258	1,517	בני ברק
6.7	3,686	3,453	3,695	49.0	1,043	700	1,046	13.9	4,729	4,153	4,741	חדרה
-0.5	2,088	2,098	2,351	6.8	407	381	612	0.6	2,495	2,479	2,963	חולון
-1.1	2,231	2,255	2,438	33.9	525	392	561	4.1	2,756	2,647	2,999	טבריה
-7.5	784	848	930	26.9	170	134	201	-2.9	954	982	1,131	צפת
	212	242	312		15	28	23		227	270	335	קרית שמונה
-3.1	794	819	934	36.4	225	165	252	3.6	1,019	984	1,186	יפו
-4.4	1,335	1,397	1,553	13.4	280	247	374	-1.8	1,615	1,644	1,927	בת ים
9.0	1,786	1,638	1,861	46.8	590	402	667	16.5	2,376	2,040	2,528	כפר סבא
-7.5	1,176	1,271	1,398	-14.4	161	188	318	-8.4	1,337	1,459	1,716	הרצליה
-1.7	1,387	1,411	1,556	42.1	361	254	346	5.0	1,748	1,665	1,902	כרמיאל
-0.2	1,633	1,637	1,848	33.0	439	330	471	5.3	2,072	1,967	2,319	נהריה
2.0	1,303	1,277	1,429	46.4	341	233	360	8.9	1,644	1,510	1,789	עכו
-0.6	3,194	3,213	3,412	39.6	712	510	751	4.9	3,906	3,723	4,163	נצרת
-7.9	676	734	854	5.6	114	108	174	-6.2	790	842	1,028	נצרת עילית
-1.0	3,809	3,847	4,351	45.3	889	612	984	5.4	4,698	4,459	5,335	נתניה
2.3	2,271	2,219	2,384	19.2	496	416	681	5.0	2,767	2,635	3,065	עפולה
68.8	27	16	15	100.0	34	17	27	84.8	61	33	42	מגדל העמק
0.7	4,017	3,991	4,425	23.0	983	799	1,214	4.4	5,000	4,790	5,639	פתח תקוה
-1.6	2,317	2,355	2,629	42.4	584	410	694	4.9	2,901	2,765	3,323	קריות
-1.3	2,514	2,547	2,806	27.8	597	467	716	3.2	3,111	3,014	3,522	ראשון לציון
-2.8	2,897	2,981	3,374	44.6	710	491	885	3.9	3,607	3,472	4,259	רחובות
	6	6	6		7	5	5		13	11	11	יבנה*
-1.7	397	404	428	-2.4	81	83	84	-1.8	478	487	512	קרית מלאכי
-3.8	943	980	1,057	76.6	272	154	258	7.1	1,215	1,134	1,315	קרית גת
-2.1	4,054	4,140	4,436	29.9	951	732	1,160	2.7	5,005	4,872	5,596	רמלה
-0.9	2,675	2,700	2,964	23.3	604	490	804	2.8	3,279	3,190	3,768	רמת גן
-0.5	72,447	72,846	80,319	38.0	17,833	12,926	20,555	5.3	90,280	85,772	100,874	סה"כ

* החל מחודש ספטמבר התווספו סניפי משנה קריית שמונה ויבנה

לוח 3 - תביעות לדמי אבטלה שהוגשו בסניפי המוסד לביטוח לאומי
לשנים 1992 - 2018

אישור המשך		תביעות ראשונות				סך הכל				תקופה		
תונים מנכי עונתיות		תונים מנכי עונתיות		תונים מנכי עונתיות		תונים מנכי עונתיות		תונים מנכי עונתיות				
אחוז שינוי	מספרים מוחלטים	אחוז שינוי לעומת חודש	מספרים מוחלטים	אחוז שינוי לעומת חודש	מספרים מוחלטים	אחוז שינוי לעומת חודש	מספרים מוחלטים	אחוז שינוי לעומת חודש	מספרים מוחלטים			
			67,470		14,509		81,979			1992		
		-5.5	63,792		-16.4	12,123		-7.4	75,915	1993		
		-15.7	53,774		-3.3	11,728		-14.5	64,937	1994		
		5.6	56,782		0.9	11,838		5.7	68,620	1995		
		9.3	62,068		11.3	13,179		9.7	75,247	1996		
		29.3	80,254		22.2	16,105		28.1	96,360	1997		
		13.2	90,867		7.0	17,227		12.2	108,094	1998		
		-0.5	90,384		2.4	17,637		-0.1	108,021	1999		
		-2.1	88,498		-3.0	17,109		-2.2	105,607	2000		
		9.3	96,691		18.0	20,195		10.7	116,886	2001		
		3.8	100,352		-11.3	17,909		1.2	118,261	2002		
		-27.8	72,467		-13.5	15,495		-25.7	87,921	2003		
		-15.5	61,213		-9.5	14,026		-14.4	75,239	2004		
		-6.0	57,565		-	14,029		-4.8	71,594	2005		
		-4.5	54,947		2.2	14,331		-3.2	69,278	2006		
		-9.6	49,646		-8.0	13,178		-9.3	62,824	2007		
		-6.4	46,492		0.8	13,281		-4.9	59,773	2008		
		52.4	70,839		34.2	17,820		48.3	88,659	2009		
		-13.6	61,205		-17.9	14,627		-14.5	75,832	2010		
		-6.7	57,079		1.1	14,789		-5.2	71,869	2011		
		4.7	59,779		9.8	16,237		5.8	76,016	2012		
		12.0	66,968		8.1	17,560		11.2	84,527	2013		
		4.6	70,079		-0.4	17,481		3.6	87,560	2014		
		-3.2	67,858		-1.4	17,238		-2.8	85,096	2015		
		-1.6	66,769		-4.3	16,500		-2.1	83,269	2016		
		-3.5	64,438		0.5	16,580		-2.7	81,018	2017		
		6.8	68,816		4.9	17,394		6.4	86,210	2018		
	68,194		68,001		17,736		15,496		85,931	ינואר 2018-מאי 2018		
6.9	72,898	7.0	72,740	4.2	18,489	5.7	16,379	6.3	91,387	6.7	89,119	ינואר 2019-מאי 2019
	65,164		65,759		16,897		17,713		82,061		83,472	2018
2.2	66,595	1.5	66,713	1.2	17,094	-14.1	15,214	2.0	83,689	-1.9	81,927	ינואר
10.4	73,499	12.9	75,330	2.2	17,472	2.4	15,576	8.7	90,971	11.0	90,906	פברואר
-9.5	66,553	-15.0	64,037	10.9	19,380	-16.2	13,059	-5.5	85,933	-15.2	77,096	מרץ
3.9	69,161	6.4	68,164	-8.0	17,839	21.9	15,916	1.2	87,000	9.1	84,080	אפריל
-1.8	67,932	-2.0	66,809	-6.6	16,664	-6.6	14,866	-2.8	84,596	-2.9	81,675	מאי
0.1	67,987	0.4	67,066	7.8	17,966	52.5	22,673	1.6	85,953	9.9	89,739	יוני
1.4	68,941	1.6	68,141	-7.9	16,543	-6.6	21,183	-0.5	85,484	-0.5	89,324	יולי
-11.9	60,733	3.2	70,334	-17.6	13,625	-36.8	13,381	-13.0	74,358	-6.3	83,715	אוגוסט
27.2	77,273	1.1	71,121	72.0	23,432	77.7	23,774	35.4	100,705	13.4	94,895	ספטמבר
-7.1	71,783	1.8	72,415	-28.8	16,692	-24.1	18,043	-12.1	88,475	-4.7	90,458	אוקטובר
-1.9	70,419	-3.5	69,903	11.1	18,547	-4.0	17,330	0.6	88,966	-3.6	87,233	נובמבר
-0.8	69,830	-0.6	69,464	-8.4	16,992	1.6	17,605	-2.4	86,822	-0.2	87,069	דצמבר 2019
-1.2	69,005	-1.2	68,624	-10.2	15,263	-26.3	12,977	-2.9	84,268	-6.3	81,601	ינואר
8.6	74,951	17.0	80,319	50.8	23,009	58.4	20,555	16.2	97,960	23.6	100,874	פברואר
2.0	76,424	-9.3	72,846	-21.7	18,024	-37.1	12,926	-3.6	94,448	-15.0	85,772	מרץ
-2.8	74,280	-0.5	72,447	6.3	19,155	38.0	17,833	-1.1	93,435	5.3	90,280	אפריל
												מאי
												יוני
												יולי
												אוגוסט
												ספטמבר
												אוקטובר
												נובמבר
												דצמבר