



המוסד לביטוח לאומי  
מנהל המחקר והתכנון

אל: דר' דניאל גוטליב  
סמנכ"ל מחקר ותכנון

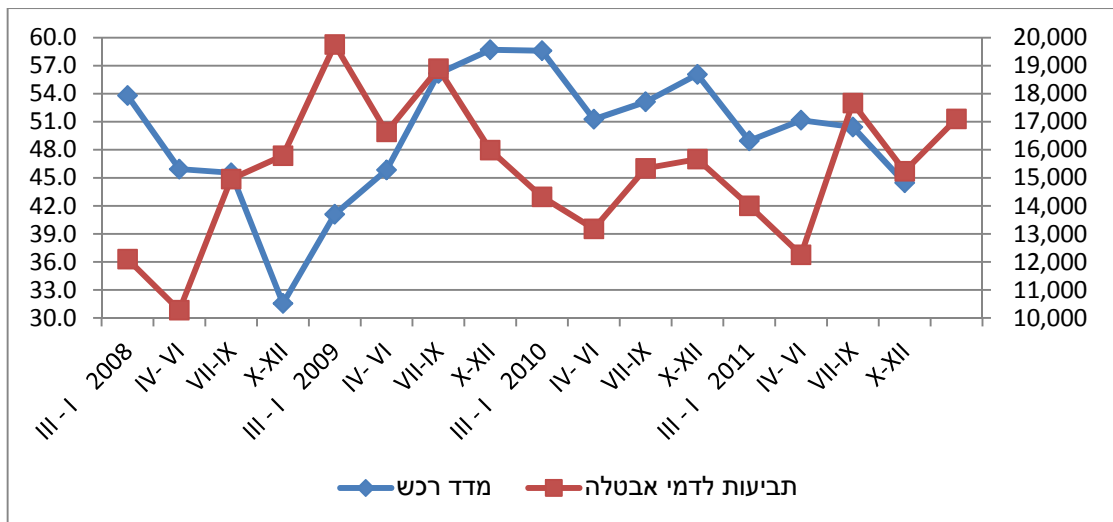
**הנדון: תביעות לדמי אבטלה, ינואר 2012**

בחודש ינואר 2012 כ-17 אלף מובטלים פוטרו מעבודתם והגישו תביעה לדמי אבטלה. זוהי עלייה של כ-17% לעומת חודש קודם. יש לציין כי מספר התביעות החדשות שהוגשו בינואר השנה גבוה הן לעומת ינואר של שנת 2011 והן לעומת ינואר 2010.

גם מדד מנהלי הרכש של ארגון מנהלי הרכש שהתפרסם לאחרונה מצביע על התכווצות חמורה בפעילות הכלכלית, בדומה למדד שהתפרסם ערב המיתון האחרון.

נראה כי לאחרונה גדלה ההסתברות להאטה נוספת ואף כניסה למיתון כלכלי שכן כאמור לעיל אנו עדים במקביל לירידה במדד מנהלי הרכש לעלייה במספר תובעי דמי אבטלה. הערכה זו נתמכת גם במידע שמגיע ממחלקת המחקר של התאחדות התעשיינים<sup>1</sup> על הרעה במדדים השונים בנוגע לתעשייה המקומית ולפעילות היצואנים. אחת הסיבות המרכזיות להרעה נעוצה במשבר ההולך ומחריף במיוחד בכלכלת האיחוד האירופי.

התרשים להלן מצביע על קשר שלילי בין מדד מנהלי הרכש לבין תביעות לדמי אבטלה. יתרה מזאת הקשר השלילי אף חזק יותר אם משווים את מדד מנהלי הרכש בפיגור של רבעון.



בברכה,

אסתר טולדנו

<sup>1</sup> ר' תחזית מקרו כלכלית לשנת 2012, אגף כלכלה, התאחדות התעשיינים, 24 נובמבר 2011.

לוח 1 - תביעות לדמי אבטלה שהוגשו בסניפי המוסד לביטוח לאומי

לחודשים נובמבר 2011-ינואר 2012

אשורי המשך			תביעות ראשונות				סך הכל				סניף	
אחוז שינוי ינואר 2012 לעומת דצמבר 2011	מספרים מוחלטים			אחוז שינוי ינואר 2012 לעומת דצמבר 2011	מספרים מוחלטים			אחוז שינוי ינואר 2012 לעומת דצמבר 2011	מספרים מוחלטים			
	01/12	12/11	11/11		01/12	12/11	11/11		01/12	12/11		11/11
12.0	4,244	3,788	3,930	24.9	1,130	905	1,410	14.5	5,374	4,693	5,340	ירושלים
3.3	3,043	2,946	2,916	18.8	923	777	878	6.5	3,966	3,723	3,794	תל אביב
10.3	3,251	2,947	2,748	-1.6	878	892	928	7.6	4,129	3,839	3,676	חיפה
6.3	1,883	1,772	1,965	27.4	530	416	606	10.3	2,413	2,188	2,571	אשדוד
-3.4	1,427	1,477	1,544	-3.6	406	421	436	-3.4	1,833	1,898	1,980	אשקלון
0.5	4,724	4,702	4,682	10.2	1,478	1,341	1,415	2.6	6,202	6,043	6,097	באר שבע
5.7	740	700	768	-13.7	182	211	269	1.2	922	911	1,037	בני ברק
4.9	3,211	3,061	3,197	62.3	1,034	637	822	14.8	4,245	3,698	4,019	חדרה
-0.4	1,338	1,344	1,376	19.9	464	387	391	4.1	1,802	1,731	1,767	חולון
2.3	2,104	2,057	2,051	0.9	651	645	686	2.0	2,755	2,702	2,737	טבריה
3.4	1,952	1,888	1,877	8.8	555	510	536	4.5	2,507	2,398	2,413	יפו
-1.4	2,870	2,910	2,811	19.1	810	680	792	2.5	3,680	3,590	3,603	כפר סבא
4.2	1,139	1,093	1,119	14.2	297	260	288	6.1	1,436	1,353	1,407	כרמיאל
1.3	2,222	2,194	2,188	4.4	690	661	617	2.0	2,912	2,855	2,805	נהריה עכו
-2.0	2,830	2,888	2,865	27.6	754	591	933	3.0	3,584	3,479	3,798	נצרת
-1.7	3,021	3,073	3,098	21.6	957	787	947	3.1	3,978	3,860	4,045	נתניה
-1.1	1,773	1,793	1,882	43.3	632	441	620	7.7	2,405	2,234	2,502	עפולה
-0.6	3,413	3,432	3,631	11.0	980	883	867	1.8	4,393	4,315	4,498	פתח תקוה
-14.2	1,453	1,693	1,731	53.9	574	373	736	-1.9	2,027	2,066	2,467	קריות
2.3	1,849	1,807	1,789	28.1	638	498	718	7.9	2,487	2,305	2,507	ראשון לציון
0.4	3,529	3,516	3,565	5.9	998	942	1,008	1.5	4,527	4,458	4,573	רחובות
1.3	3,305	3,262	3,204	3.3	868	840	997	1.7	4,173	4,102	4,201	רמלה
-0.4	2,249	2,257	2,250	33.5	674	505	644	5.8	2,923	2,762	2,894	רמת גן
1.7	57,570	56,600	57,187	17.1	17,103	14,603	17,544	4.9	74,673	71,203	74,731	סה"כ

לוח 2- תביעות לדמי אבטלה, לפי סניף משנה

לחודשים נובמבר 2011-ינואר 2012

לוח 2- תביעות לדמי אבטלה, לפי סניף משנה												
לחודשים נובמבר 2011-ינואר 2012												
אשורי המשך				תביעות ראשונות				סך הכל				סניף
אחה שינוי ינואר 2012 לעומת דצמבר 2011	מספרים מוחלטים			אחה שינוי ינואר 2012 לעומת דצמבר 2011	מספרים מוחלטים			אחה שינוי ינואר 2012 לעומת דצמבר 2011	מספרים מוחלטים			
	01/12	12/11	11/11		01/12	12/11	11/11		01/12	12/11	11/11	
12.0	4,244	3,788	3,930	24.9	1,130	905	1,410	14.5	5,374	4,693	5,340	
3.3	3,043	2,946	2,916	18.8	923	777	878	6.5	3,966	3,723	3,794	תל אביב
10.3	3,251	2,947	2,748	-1.6	878	892	928	7.6	4,129	3,839	3,676	חיפה
6.3	1,883	1,772	1,965	27.4	530	416	606	10.3	2,413	2,188	2,571	אשדוד
-3.4	1,427	1,477	1,544	-3.6	406	421	436	-3.4	1,833	1,898	1,980	אשקלון
-2.0	3,454	3,526	3,503	8.3	1,140	1,053	1,103	0.3	4,594	4,579	4,606	באר שבע
8.1	678	627	634	-15.3	116	137	140	3.9	794	764	774	דימונה
7.8	592	549	545	47.0	222	151	172	16.3	814	700	717	אילת
5.7	740	700	768	-13.7	182	211	269	1.2	922	911	1,037	בני ברק
4.9	3,211	3,061	3,197	62.3	1,034	637	822	14.8	4,245	3,698	4,019	חדרה
-0.4	1,338	1,344	1,376	19.9	464	387	391	4.1	1,802	1,731	1,767	חולון
4.1	1,474	1,416	1,352	5.0	502	478	530	4.3	1,976	1,894	1,882	טבריה
-1.7	630	641	699	-10.8	149	167	156	-3.6	779	808	855	צפת
-2.5	656	673	671	2.0	200	196	177	-1.5	856	869	848	יפו
6.7	1,296	1,215	1,206	13.1	355	314	359	8.0	1,651	1,529	1,565	בת ים
-2.9	1,928	1,986	1,902	19.8	532	444	536	1.2	2,460	2,430	2,438	כפר סבא
1.9	942	924	909	17.8	278	236	256	5.2	1,220	1,160	1,165	הרצליה
4.2	1,139	1,093	1,119	14.2	297	260	288	6.1	1,436	1,353	1,407	כרמיאל
-0.5	1,294	1,300	1,273	5.1	432	411	371	0.9	1,726	1,711	1,644	נהריה
3.8	928	894	915	3.2	258	250	246	3.7	1,186	1,144	1,161	עכו
-2.5	2,144	2,200	2,179	39.8	615	440	797	4.5	2,759	2,640	2,976	נצרת
-0.3	686	688	686	-7.9	139	151	136	-1.7	825	839	822	נצרת עלית
-1.7	3,021	3,073	3,098	21.6	957	787	947	3.1	3,978	3,860	4,045	נתניה
27.2	1,773	1,394	1,418	44.6	632	437	564	31.3	2,405	1,831	1,982	עפולה
-0.6	3,413	3,432	3,631	11.0	980	883	867	1.8	4,393	4,315	4,498	פתח תקוה
-14.2	1,453	1,693	1,731	53.9	574	373	736	-1.9	2,027	2,066	2,467	קריית
2.3	1,849	1,807	1,789	28.1	638	498	718	7.9	2,487	2,305	2,507	ראשון לציון
-0.1	2,464	2,466	2,491	15.9	707	610	670	3.1	3,171	3,076	3,161	רחובות
6.2	291	274	283	-39.0	72	118	106	-7.4	363	392	389	קרית מלאכי
-0.3	774	776	791	2.3	219	214	232	0.3	993	990	1,023	קרית גת
-1.0	2,519	2,545	2,498	15.6	734	635	783	2.3	3,253	3,180	3,281	רמלה
9.6	786	717	706	-34.6	134	205	214	-0.2	920	922	920	בית שמש
-0.4	2,249	2,257	2,250	33.5	674	505	644	5.8	2,923	2,762	2,894	רמת גן
2.4	57,570	56,201	56,723	17.2	17,103	14,599	17,488	5.5	74,673	70,800	74,211	סה"כ

לוח 3 - תביעות לדמי אבטלה שהוגשו בסניפי המוסד לביטוח לאומי

לשנים 1992 - 2012

אישור המשך				תביעות ראשונות				סך הכל				תקופה	
מנוכי עונתיים		נתונים מקוריים		מנוכי עונתיים		נתונים מקוריים		מנוכי עונתיים		נתונים מקוריים			
אחוז שינוי לעומת חודש קודם	מספרים מוחלטים	אחוז שינוי לעומת חודש קודם	מספרים מוחלטים	אחוז שינוי לעומת חודש קודם	מספרים מוחלטים	אחוז שינוי לעומת חודש קודם	מספרים מוחלטים	אחוז שינוי לעומת חודש קודם	מספרים מוחלטים	אחוז שינוי לעומת חודש קודם	מספרים מוחלטים		
			67,470				14,509				81,979	1992	
		-5.5	63,792				-16.4	12,123			-7.4	75,915	1993
		-15.7	53,774				-3.3	11,728			-14.5	64,937	1994
		5.6	56,782				0.9	11,838			5.7	68,620	1995
		9.3	62,068				11.3	13,179			9.7	75,247	1996
		29.3	80,254				22.2	16,105			28.1	96,360	1997
		13.2	90,867				7.0	17,227			12.2	108,094	1998
		-0.5	90,384				2.4	17,637			-0.1	108,021	1999
		-2.1	88,498				-3.0	17,109			-2.2	105,607	2000
		9.3	96,691				18.0	20,195			10.7	116,886	2001
		3.8	100,352				-11.3	17,909			1.2	118,261	2002
		-27.8	72,467				-13.5	15,495			-25.7	87,921	2003
		-15.5	61,213				-9.5	14,026			-14.4	75,239	2004
		-6.0	57,565				-	14,029			-4.8	71,594	2005
		-4.5	54,947				2.2	14,331			-3.2	69,278	2006
		-9.6	49,646				-8.0	13,178			-9.3	62,824	2007
		-6.4	46,492				0.8	13,281			-4.9	59,773	2008
		52.4	70,839				34.2	17,820			48.3	88,659	2009
		-13.6	61,205				-17.9	14,627			-14.5	75,832	2010
		-6.7	57,079				1.1	14,789			-5.2	71,869	2011
													2010
		71,132	70,340		13,655		14,067		84,787		84,407	ינואר	
-15.1	60,424	-17.0	58,388	10.4	15,080	5.1	14,779	-10.9	75,504	-13.3	73,167	פברואר	
7.0	64,640	12.7	65,796	-11.8	13,298	-4.4	14,125	3.2	77,938	9.2	79,921	מרץ	
-1.9	63,426	-4.8	62,667	15.7	15,392	-14.6	12,057	1.1	78,818	-6.5	74,724	אפריל	
-4.8	60,372	-0.5	62,354	-4.8	14,652	11.2	13,405	-4.8	75,024	1.4	75,759	מאי	
-0.8	59,864	0.0	62,345	0.4	14,705	5.1	14,083	-0.6	74,569	0.9	76,428	יוני	
-2.6	58,315	-7.1	57,922	1.3	14,892	15.7	16,297	-1.8	73,207	-2.9	74,219	יולי	
1.3	59,046	0.5	58,195	12.2	16,709	15.7	18,854	3.5	75,755	3.8	77,049	אוגוסט	
-5.6	55,732	0.6	58,527	-41.8	9,727	-42.4	10,862	-13.6	65,459	-9.9	69,389	ספטמבר	
12.1	62,461	4.8	61,342	106.5	20,091	70.4	18,514	26.1	82,552	15.1	79,856	אוקטובר	
-3.6	60,226	-3.1	59,461	-29.2	14,225	-19.4	14,924	-9.8	74,451	-6.9	74,385	נובמבר	
-2.0	59,038	-3.9	57,117	-5.1	13,499	-9.1	13,561	-2.6	72,537	-5.0	70,678	דצמבר	
												2011	
-1.9	57,894	-0.2	57,006	7.8	14,557	9.5	14,848	-0.1	72,451	1.7	71,854	ינואר	
0.5	58,208	-1.6	56,115	-8.7	13,294	-13.2	12,885	-1.3	71,502	-4.0	69,000	פברואר	
-1.3	57,437	3.8	58,246	1.3	13,463	10.8	14,273	-0.8	70,900	5.1	72,519	מרץ	
-0.5	57,160	-2.5	56,813	-7.3	12,474	-39.0	8,700	-1.8	69,634	-9.7	65,513	אפריל	
-4.6	54,542	0.2	56,919	35.5	16,907	74.6	15,191	2.6	71,449	10.1	72,110	מאי	
1.5	55,362	0.1	57,004	-19.8	13,558	-15.3	12,864	-3.5	68,920	-3.1	69,868	יוני	
3.7	57,403	-0.5	56,703	11.1	15,058	29.2	16,624	5.1	72,461	5.0	73,327	יולי	
0.1	57,447	-0.1	56,650	4.6	15,758	12.7	18,732	1.0	73,205	2.8	75,382	אוגוסט	
5.1	60,376	6.4	60,275	9.9	17,323	-5.8	17,644	6.1	77,699	3.4	77,919	ספטמבר	
-9.3	54,735	-8.0	55,435	-25.8	12,856	-23.1	13,563	-13.0	67,591	-11.4	68,998	אוקטובר	
5.0	57,457	3.2	57,187	26.4	16,254	29.4	17,544	9.1	73,711	8.3	74,731	נובמבר	
0.3	57,656	-1.0	56,600	-7.7	15,000	-16.8	14,603	-1.4	72,656	-4.7	71,203	דצמבר	
												2012	
1.1	58,276	1.7	57,570	11.3	16,693	17.1	17,103	3.2	74,969	4.9	74,673	ינואר	