



המוסד לביטוח לאומי
מנהל המחקר והתכנון

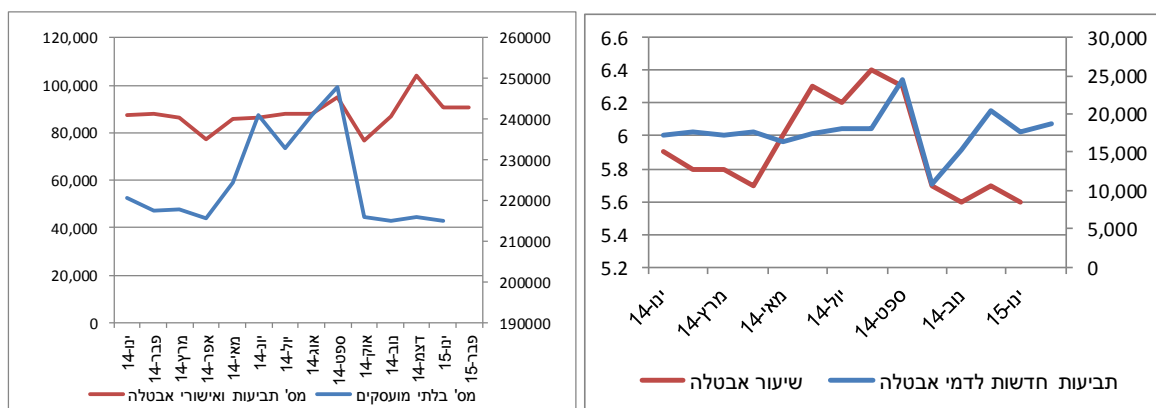
י"ב באדר תשע"ה
10 מרץ, 2015

אל: פרופי שלמה מור-יוסף
מנכ"ל הביטוח הלאומי

הנדון: תביעות לדמי אבטלה, פברואר 2015

בחדש פברואר 2015 הוגשו בסניפי המוסד לביטוח לאומי כ-18,200 תביעות חדשות לדמי אבטלה (בניכוי גורמים עונתיים). זוהי עלייה של כ-6% לעומת החודש הקודם. גם לעומת החודש המקביל אשתקד מספר התובעים עלה ב-7%. אמנם סך התביעות כולל מובטלים חדשים ומובטלים שאבטלתם התחילה בחודשים הקודמים נשאר כפי שהיה בחודש הקודם – כ-91 אלף. ייתכן שהעלייה בתביעות החדשות לדמי אבטלה היא נקודתית בלבד ואינה מצביעה על מגמת עלייה. במקביל גם שיעור האבטלה נשאר יציב למדי ונמצא ברמה נמוכה יחסית. בחודש ינואר הוא עמד על-5.6%. שיעור ההשתתפות בכוח העבודה הינו במגמת עלייה בחודשים האחרונים.

תרשים 1: תביעות חדשות לדמי אבטלה ושיעור האבטלה תרשים 2: מס' בלתי מועסקים ותביעות לדמי אבטלה



בברכה,

שנטל וסרשטיין

לוח 1 - תביעות לדמי אבטלה שהוגשו בסניפי המוסד לביטוח לאומי

לחודשים דצמבר 2014-פברואר 2015

אשורי המשך				תביעות ראשונות				סך הכל				סניף
אחוז שינוי פברואר לעומת ינואר	מספרים מוחלטים			אחוז שינוי פברואר לעומת ינואר	מספרים מוחלטים			אחוז שינוי פברואר לעומת ינואר	מספרים מוחלטים			
	02/15	01/15	12/14		02/15	01/15	12/14		02/15	01/15	12/14	
-6.0	5,381	5,723	6,399	-5.8	1,327	1,408	1,670	-5.9	6,708	7,131	8,069	ירושלים
-8.3	3,297	3,594	3,835	-6.7	824	883	1,067	-8.0	4,121	4,477	4,902	תל אביב
-2.4	3,392	3,476	3,741	-13.6	715	828	926	-4.6	4,107	4,304	4,667	חיפה
-5.2	2,219	2,341	2,718	-4.2	566	591	689	-5.0	2,785	2,932	3,407	אשדוד
0.1	2,083	2,081	2,542	-5.5	545	577	598	-1.1	2,628	2,658	3,140	אשקלון
-3.8	6,040	6,279	7,179	-10.2	1,493	1,663	1,723	-5.1	7,533	7,942	8,902	באר שבע
-7.3	869	937	1,142	-21.5	179	228	288	-10.0	1,048	1,165	1,430	בני ברק
-5.2	3,809	4,016	4,355	-10.6	843	943	1,072	-6.2	4,652	4,959	5,427	חדרה
-3.8	1,842	1,915	2,129	-14.1	428	498	562	-5.9	2,270	2,413	2,691	חולון
-4.1	2,646	2,758	3,101	-5.8	688	730	826	-4.4	3,334	3,488	3,927	טבריה
-4.2	2,223	2,320	2,556	-3.6	559	580	669	-4.1	2,782	2,900	3,225	יפו
-5.2	3,530	3,724	4,162	-12.1	828	942	987	-6.6	4,358	4,666	5,149	כפר סבא
-10.0	1,085	1,206	1,364	20.9	260	215	304	-5.3	1,345	1,421	1,668	כרמיאל
-3.0	2,795	2,882	3,116	-11.1	617	694	772	-4.6	3,412	3,576	3,888	נהריה עכו
-1.3	3,554	3,600	3,611	18.8	974	820	873	2.4	4,528	4,420	4,484	נצרת
-3.4	3,616	3,745	4,157	-15.2	829	978	1,137	-5.9	4,445	4,723	5,294	נתניה
-4.4	2,232	2,335	2,689	4.9	575	548	632	-2.6	2,807	2,883	3,321	עפולה
-4.2	4,300	4,488	5,080	-20.4	960	1,206	1,293	-7.6	5,260	5,694	6,373	פתח תקוה
-3.7	2,228	2,314	2,720	-13.6	555	642	627	-5.9	2,783	2,956	3,347	קרית
-3.0	2,390	2,463	2,833	-23.4	537	701	757	-7.5	2,927	3,164	3,590	ראשון לציון
-7.5	4,414	4,771	5,453	-16.2	1,043	1,244	1,262	-9.3	5,457	6,015	6,715	רחובות
-3.5	4,063	4,212	4,860	-15.5	830	982	1,196	-5.8	4,893	5,194	6,056	רמלה
-4.2	2,484	2,594	2,936	-15.8	547	650	744	-6.6	3,031	3,244	3,680	רמת גן
-4.4	70,492	73,774	82,678	-9.9	16,722	18,551	20,674	-5.5	87,214	92,325	103,352	סה"כ

לוח 2- תביעות לדמי אבטלה, לפי סניף משנה

לחודשים דצמבר 2014-פברואר 2015

אשורי המשך				תביעות ראשונות				סך הכל				סניף
אחוז שינוי פברואר לעומת ינואר	מספרים מוחלטים			אחוז שינוי פברואר לעומת ינואר	מספרים מוחלטים			אחוז שינוי פברואר לעומת ינואר	מספרים מוחלטים			
	02/15	01/15	12/14		02/15	01/15	12/14		02/15	01/15	12/14	
-6.0	5,381	5,723	6,399	-5.8	1,327	1,408	1,670	-5.9	6,708	7,131	8,069	ירושלים
-8.3	3,297	3,594	3,835	-6.7	824	883	1,067	-8.0	4,121	4,477	4,902	תל אביב
-2.4	3,392	3,476	3,741	-13.6	715	828	926	-4.6	4,107	4,304	4,667	חיפה
-5.2	2,219	2,341	2,718	-4.2	566	591	689	-5.0	2,785	2,932	3,407	אשדוד
0.1	2,083	2,081	2,542	-5.5	545	577	598	-1.1	2,628	2,658	3,140	אשקלון
-3.9	4,661	4,848	5,542	-6.9	1,196	1,284	1,373	-4.5	5,857	6,132	6,915	באר שבע
-9.7	699	774	912	6.7	144	135	148	-7.3	843	909	1,060	דימונה
3.5	680	657	725	-37.3	153	244	202	-7.5	833	901	927	אילת
-7.3	869	937	1,142	-21.5	179	228	288	-10.0	1,048	1,165	1,430	בני ברק
-5.2	3,809	4,016	4,355	-10.6	843	943	1,072	-6.2	4,652	4,959	5,427	חדרה
-3.8	1,842	1,915	2,129	-14.1	428	498	562	-5.9	2,270	2,413	2,691	חולון
-3.3	1,898	1,963	2,215	-11.1	489	550	596	-5.0	2,387	2,513	2,811	טבריה
-5.9	748	795	886	10.6	199	180	230	-2.9	947	975	1,116	צפת
-5.2	787	830	898	-11.6	199	225	230	-6.5	986	1,055	1,128	יפו
-3.6	1,436	1,490	1,658	1.4	360	355	439	-2.7	1,796	1,845	2,097	בת ים
-6.1	2,326	2,476	2,800	-10.8	567	636	676	-7.0	2,893	3,112	3,476	כפר סבא
-3.5	1,204	1,248	1,362	-14.7	261	306	311	-5.7	1,465	1,554	1,673	הרצליה
-10.0	1,085	1,206	1,364	20.9	260	215	304	-5.3	1,345	1,421	1,668	כרמיאל
-2.4	1,603	1,643	1,808	-19.3	339	420	466	-5.9	1,942	2,063	2,274	נהריה
-3.8	1,192	1,239	1,308	1.5	278	274	306	-2.8	1,470	1,513	1,614	עכו
-0.3	2,959	2,968	2,903	21.7	840	690	708	3.9	3,799	3,658	3,611	נצרת
-5.9	595	632	708	3.1	134	130	165	-4.3	729	762	873	נצרת עלית
-3.4	3,616	3,745	4,157	-15.2	829	978	1,137	-5.9	4,445	4,723	5,294	נתניה
-2.9	1,617	1,666	1,946	0.7	404	401	509	-2.2	2,021	2,067	2,455	עפולה
-8.1	615	669	743	16.3	171	147	123	-3.7	786	816		מגדל העמק
-4.2	4,300	4,488	5,080	-20.4	960	1,206	1,293	-7.6	5,260	5,694	6,373	פתח תקוה
-3.7	2,228	2,314	2,720	-13.6	555	642	627	-5.9	2,783	2,956	3,347	קריות
-3.0	2,390	2,463	2,833	-23.4	537	701	757	-7.5	2,927	3,164	3,590	ראשון לציון
-8.3	3,031	3,304	3,762	-12.7	722	827	846	-9.2	3,753	4,131	4,608	רחובות
-9.6	395	437	528	-30.6	77	111	118	-13.9	472	548	646	קרית מלאכי
-4.1	988	1,030	1,163	-20.3	244	306	298	-7.8	1,232	1,336	1,461	קרית גת
-1.9	3,459	3,526	4,089	-3.1	809	835	1,012	-2.1	4,268	4,361	5,101	רמלה
-12.0	604	686	771	-85.7	21	147	184	-25.0	625	833	955	בית שמש
-4.2	2,484	2,594	2,936	-15.8	547	650	744	-6.6	3,031	3,244	3,680	רמת גן
-4.4	70,492	73,774	82,678	-9.9	16,722	18,551	20,674	-5.5	87,214	92,325	103,352	סה"כ

לוח 3 - תביעות לדמי אבטלה שהוגשו בסניפי המוסד לביטוח לאומי
 לשנים 1992 - 2015

אישור המשך		תביעות ראשונות				סך הכל				תקופה		
תונים מנוכי עונתיות		תונים מקוריים		תונים מנוכי עונתיות		תונים מקוריים		תונים מנוכי עונתיות				
אחוז שינוי לעומת חודש	מספרים מוחלטים	אחוז שינוי לעומת חודש	מספרים מוחלטים	אחוז שינוי לעומת חודש	מספרים מוחלטים	אחוז שינוי לעומת חודש	מספרים מוחלטים	אחוז שינוי לעומת חודש	מספרים מוחלטים			
			67,470		14,509		81,979		1992			
		-5.5	63,792		-16.4	12,123		-7.4	75,915	1993		
		-15.7	53,774		-3.3	11,728		-14.5	64,937	1994		
		5.6	56,782		0.9	11,838		5.7	68,620	1995		
		9.3	62,068		11.3	13,179		9.7	75,247	1996		
		29.3	80,254		22.2	16,105		28.1	96,360	1997		
		13.2	90,867		7.0	17,227		12.2	108,094	1998		
		-0.5	90,384		2.4	17,637		-0.1	108,021	1999		
		-2.1	88,498		-3.0	17,109		-2.2	105,607	2000		
		9.3	96,691		18.0	20,195		10.7	116,886	2001		
		3.8	100,352		-11.3	17,909		1.2	118,261	2002		
		-27.8	72,467		-13.5	15,495		-25.7	87,921	2003		
		-15.5	61,213		-9.5	14,026		-14.4	75,239	2004		
		-6.0	57,565		-	14,029		-4.8	71,594	2005		
		-4.5	54,947		2.2	14,331		-3.2	69,278	2006		
		-9.6	49,646		-8.0	13,178		-9.3	62,824	2007		
		-6.4	46,492		0.8	13,281		-4.9	59,773	2008		
		52.4	70,839		34.2	17,820		48.3	88,659	2009		
		-13.6	61,205		-17.9	14,627		-14.5	75,832	2010		
		-6.7	57,079		1.1	14,789		-5.2	71,869	2011		
		4.7	59,779		9.8	16,237		5.8	76,016	2012		
		12.0	66,968		8.1	17,560		11.2	84,527	2013		
		4.6	70,079		-0.4	17,481		3.6	87,560	2014		
	70,247		69,635	17,371		16,984		87,617		ינואר 2014-פבר 2014		
3.2	72,494	3.6	72,133	4.6	18,175	3.8	17,637	3.5	90,669	3.6	89,770	ינואר 2015-פבר 2015
	70,259		70,106	17,164		18,408		87,423		88,514	2014	
0.0	70,234	-1.3	69,164	2.4	17,577	-15.5	15,560	0.4	87,811	-4.3	84,724	ינואר פברואר
-1.5	69,150	1.9	70,468	-1.6	17,292	2.2	15,902	-1.6	86,442	1.9	86,370	מרץ
-13.7	59,655	-14.1	60,563	2.3	17,682	-21.7	12,455	-10.5	77,337	-15.5	73,018	אפריל
16.7	69,634	14.0	69,065	-7.8	16,309	29.6	16,143	11.1	85,943	16.7	85,208	מאי
-1.1	68,837	-1.4	68,108	7.2	17,490	-1.3	15,940	0.4	86,327	-1.4	84,048	יוני
1.8	70,063	1.1	68,866	3.4	18,077	43.9	22,933	2.1	88,140	9.2	91,799	יולי
-0.4	69,754	-0.8	68,303	0.0	18,078	-1.9	22,491	-0.3	87,832	-1.1	90,794	אוגוסט
1.2	70,581	12.7	77,008	35.0	24,402	-6.5	21,032	8.1	94,983	8.0	98,040	ספטמבר
-6.7	65,849	-17.7	63,406	-55.3	10,912	-37.8	13,092	-19.2	76,761	-22.0	76,498	אוקטובר
8.5	71,460	15.5	73,214	39.6	15,238	15.7	15,144	12.9	86,698	15.5	88,358	נובמבר
16.9	83,538	12.9	82,678	34.3	20,458	36.5	20,674	20.0	103,996	17.0	103,352	דצמבר
	0											2015
-12.4	73,160	-10.8	73,774	-13.8	17,625	-10.3	18,551	-12.7	90,785	-10.7	92,325	ינואר פברואר
-1.8	71,828	-4.4	70,492	6.2	18,725	-9.9	16,722	-0.3	90,553	-5.5	87,214	