



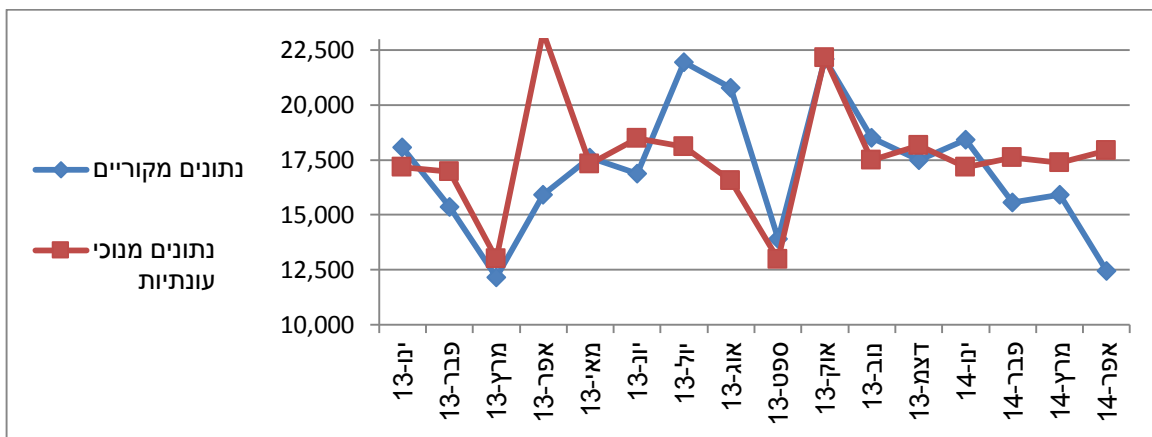
א' באייר תשע"ד
7 מאי, 2014

אל: פרופי שלמה מור-יוסף
מנכ"ל הביטוח הלאומי

תביעות לדמי אבטלה, אפריל 2014

בחודש אפריל 2014 הוגשו בסניפי המוסד לביטוח לאומי כ-17,900 תביעות חדשות לדמי אבטלה (בניכוי גורמים עונתיים) – מספר זה גבוה ב-2.9% לעומת חודש מרס. במהלך ארבעת החודשים הראשונים של השנה הנוכחית, יש יציבות מסוימת במספר התובעים – מספרם נע בין 17,000 ל-18,000. גם בהשוואה לתקופה המקבילה בשנת 2013 כמעט ולא חלו שינויים. בסך הכול, בשנתיים האחרונות יש יציבות במספר התביעות החדשות לדמי אבטלה, המתבטאת גם בשיעור האבטלה.

תרשים: תביעות לדמי אבטלה ינואר 2013-אפריל 2014



בברכה,

שנטל וסרשטיין



לוח 1 - תביעות לדמי אבטלה שהוגשו בסניפי המוסד לביטוח לאומי

לחודשים פברואר -אפריל 2014

סניף	אשורי המשך			תביעות ראשונות			סך הכל			סניף		
	אחוז שינוי אפריל לעומת מרס	מספרים מוחלטים		אחוז שינוי אפריל לעומת מרס	מספרים מוחלטים		אחוז שינוי אפריל לעומת מרס	מספרים מוחלטים				
		04/14	03/14		02/14	04/14		03/14	02/14		04/14	03/14
ירושלים	-14.9	4,038	4,746	4,679	-23.4	862	1,125	1,142	-16.5	4,900	5,871	5,821
תל אביב	-18.7	2,813	3,459	3,461	-19.0	611	754	753	-18.7	3,424	4,213	4,214
חיפה	-13.8	2,807	3,255	3,288	-21.5	529	674	632	-15.1	3,336	3,929	3,920
אשדוד	-11.8	2,096	2,376	2,282	-23.1	429	558	553	-13.9	2,525	2,934	2,835
אשקלון	-12.2	1,734	1,976	2,021	-15.1	393	463	451	-12.8	2,127	2,439	2,472
באר שבע	-16.7	5,071	6,087	5,854	-24.9	1,070	1,424	1,395	-18.2	6,141	7,511	7,249
בני ברק	-10.7	661	740	767	-25.9	123	166	162	-13.5	784	906	929
חדרה	-13.5	3,334	3,855	3,827	-7.7	723	783	770	-12.5	4,057	4,638	4,597
חולון	-11.1	1,666	1,873	1,815	-26.7	338	461	400	-14.1	2,004	2,334	2,215
טבריה	-12.3	2,564	2,925	2,772	-19.0	498	615	620	-13.5	3,062	3,540	3,392
יפו	-15.8	1,902	2,260	2,274	-11.4	412	465	487	-15.1	2,314	2,725	2,761
כפר סבא	-12.3	3,076	3,508	3,422	-19.3	567	703	737	-13.5	3,643	4,211	4,159
כרמיאל	-11.5	1,152	1,302	1,263	-8.8	271	297	279	-11.0	1,423	1,599	1,542
נהריה עכו	-15.8	2,256	2,679	2,535	-25.9	484	653	617	-17.8	2,740	3,332	3,152
נצרת	-12.8	3,086	3,540	3,334	-26.2	530	718	742	-15.1	3,616	4,258	4,076
נתניה	-16.8	3,100	3,725	3,634	-23.2	647	842	869	-18.0	3,747	4,567	4,503
עפולה	-12.7	1,936	2,217	2,206	-27.3	410	564	572	-15.6	2,346	2,781	2,778
פתח תקוה	-12.9	3,828	4,396	4,446	-14.6	841	985	936	-13.2	4,669	5,381	5,382
קרית	-6.8	2,104	2,257	2,226	-28.0	422	586	541	-11.2	2,526	2,843	2,767
ראשון לציון	-12.1	2,007	2,283	2,203	-25.1	448	598	545	-14.8	2,455	2,881	2,748
רחובות	-14.9	3,743	4,397	4,301	-26.0	762	1,030	934	-17.0	4,505	5,427	5,235
רמלה	-15.2	3,464	4,086	4,054	-22.2	664	853	834	-16.4	4,128	4,939	4,888
רמת גן	-15.9	2,125	2,526	2,500	-28.0	421	585	589	-18.2	2,546	3,111	3,089
סה"כ	-14.1	60,563	70,468	69,164	-21.7	12,455	15,902	15,560	-15.5	73,018	86,370	84,724



לוח 2- תביעות לדמי אבטלה, לפי סניף משנה

לחודשים פברואר-אפריל 2014

אשורי המשך			תביעות ראשונות			סך הכל			סניף			
אחוז שינוי אפריל לעומת מרס	מספרים מוחלטים			אחוז שינוי אפריל לעומת מרס	מספרים מוחלטים			אחוז שינוי אפריל לעומת מרס		מספרים מוחלטים		
	04/14	03/14	02/14		04/14	03/14	02/14			04/14	03/14	02/14
-14.9	4,038	4,746	4,679	-23.4	862	1,125	1,142	-16.5	4,900	5,871	5,821	ירושלים
-18.7	2,813	3,459	3,461	-19.0	611	754	753	-18.7	3,424	4,213	4,214	תל אביב
-13.8	2,807	3,255	3,288	-21.5	529	674	632	-15.1	3,336	3,929	3,920	חיפה
-11.8	2,096	2,376	2,282	-23.1	429	558	553	-13.9	2,525	2,934	2,835	אשדוד
-12.2	1,734	1,976	2,021	-15.1	393	463	451	-12.8	2,127	2,439	2,472	אשקלון
-16.0	3,841	4,570	4,406	-24.5	852	1,128	1,110	-17.6	4,693	5,698	5,516	באר שבע
-20.2	587	736	762	-18.3	125	153	132	-19.9	712	889	894	דימונה
-17.7	643	781	686	-35.0	93	143	153	-20.3	736	924	839	אילת
-10.7	661	740	767	-25.9	123	166	162	-13.5	784	906	929	בני ברק
-13.5	3,334	3,855	3,827	-7.7	723	783	770	-12.5	4,057	4,638	4,597	חדרה
-11.1	1,666	1,873	1,815	-26.7	338	461	400	-14.1	2,004	2,334	2,215	חולון
-10.6	1,869	2,091	1,947	-18.3	361	442	458	-12.0	2,230	2,533	2,405	טבריה
-16.7	695	834	825	-20.8	137	173	162	-17.4	832	1,007	987	צפת
-16.0	667	794	772	-6.8	151	162	170	-14.4	818	956	942	יפו
-15.8	1,235	1,466	1,502	-13.9	261	303	317	-15.4	1,496	1,769	1,819	בת ים
-13.9	2,058	2,390	2,333	-26.7	368	502	503	-16.1	2,426	2,892	2,836	כפר סבא
-8.9	1,018	1,118	1,089	-1.0	199	201	234	-7.7	1,217	1,319	1,323	הרצליה
-11.5	1,152	1,302	1,263	-8.8	271	297	279	-11.0	1,423	1,599	1,542	כרמיאל
-16.7	1,290	1,548	1,452	-24.3	293	387	361	-18.2	1,583	1,935	1,813	נהריה
-14.6	966	1,131	1,083	-28.2	191	266	256	-17.2	1,157	1,397	1,339	עכו
-12.3	2,522	2,875	2,655	-24.8	434	577	615	-14.4	2,956	3,452	3,270	נצרת
-15.2	564	665	679	-31.9	96	141	127	-18.1	660	806	806	נצרת עלית
-16.8	3,100	3,725	3,634	-23.2	647	842	869	-18.0	3,747	4,567	4,503	נתניה
-13.6	1,395	1,615	1,632	-23.4	315	411	433	-15.6	1,710	2,026	2,065	עפולה
-10.1	541	602	574	-37.9	95	153	139	-15.8	636	755		מגדל העמק
-12.9	3,828	4,396	4,446	-14.6	841	985	936	-13.2	4,669	5,381	5,382	פתח תקוה
-6.8	2,104	2,257	2,226	-28.0	422	586	541	-11.2	2,526	2,843	2,767	קריות
-12.1	2,007	2,283	2,203	-25.1	448	598	545	-14.8	2,455	2,881	2,748	ראשון לציון
-14.6	2,646	3,099	3,024	-28.6	527	738	671	-17.3	3,173	3,837	3,695	רחובות
-14.3	336	392	387	-14.9	74	87	71	-14.4	410	479	458	קרית מלאכי
-16.0	761	906	890	-21.5	161	205	192	-17.0	922	1,111	1,082	קרית גת
-14.5	2,932	3,431	3,323	-23.1	578	752	811	-16.1	3,510	4,183	4,134	רמלה
-18.8	532	655	731	-14.9	86	101	23	-18.3	618	756	754	בית שמש
-15.9	2,125	2,526	2,500	-28.0	421	585	589	-18.2	2,546	3,111	3,089	רמת גן
-14.1	60,563	70,468	69,164	-21.7	12,455	15,902	15,560	-15.5	73,018	86,370	84,724	סה"כ



לוח 3 - תביעות לדמי אבטלה שהוגשו בסניפי המוסד לביטוח לאומי
לשנים 1992 - 2014

אישור המשך		תביעות ראשונות				סך הכל				תקופה
תונים מנוכי עונתיות		תונים מקוריים		תונים מנוכי עונתיות		תונים מקוריים		תונים מנוכי עונתיות		
אחוז שנוי לעומת חודש	מספרים מוחלטים	אחוז שנוי לעומת חודש	מספרים מוחלטים	אחוז שנוי לעומת חודש	מספרים מוחלטים	אחוז שנוי לעומת חודש	מספרים מוחלטים	אחוז שנוי לעומת חודש	מספרים מוחלטים	
	67,470		14,509		81,979					1992
	-5.5 63,792		-16.4 12,123		-7.4 75,915					1993
	-15.7 53,774		-3.3 11,728		-14.5 64,937					1994
	5.6 56,782		0.9 11,838		5.7 68,620					1995
	9.3 62,068		11.3 13,179		9.7 75,247					1996
	29.3 80,254		22.2 16,105		28.1 96,360					1997
	13.2 90,867		7.0 17,227		12.2 108,094					1998
	-0.5 90,384		2.4 17,637		-0.1 108,021					1999
	-2.1 88,498		-3.0 17,109		-2.2 105,607					2000
	9.3 96,691		18.0 20,195		10.7 116,886					2001
	3.8 100,352		-11.3 17,909		1.2 118,261					2002
	-27.8 72,467		-13.5 15,495		-25.7 87,921					2003
	-15.5 61,213		-9.5 14,026		-14.4 75,239					2004
	-6.0 57,565		- 14,029		-4.8 71,594					2005
	-4.5 54,947		2.2 14,331		-3.2 69,278					2006
	-9.6 49,646		-8.0 13,178		-9.3 62,824					2007
	-6.4 46,492		0.8 13,281		-4.9 59,773					2008
	52.4 70,839		34.2 17,820		48.3 88,659					2009
	-13.6 61,205		-17.9 14,627		-14.5 75,832					2010
	-6.7 57,079		1.1 14,789		-5.2 71,869					2011
	4.7 59,779		9.8 16,237		5.8 76,016					2012
	12.0 66,968		8.1 17,560		11.2 84,527					2013
	63,438	63,999	17,617	15,379	81,055	79,378				ינו 2013 - אפריל 2013
6.3	67,412	5.6 67,575	-0.5 17,531	1.3 15,581	4.8 84,943	4.8 83,157				ינו 2014 - אפריל 2014
	63,547	63,279	17,181	18,061	80,728	81,340				2013
1.1	64,271	-0.8 62,782	-1.3 16,965	-14.9 15,374	0.6 81,236	-3.9 78,156				ינואר
-2.0	62,981	2.1 64,078	-23.3 13,004	-20.9 12,164	-6.5 75,985	-2.4 76,242				פברואר
0.0	62,953	2.8 65,857	79.3 23,317	30.9 15,918	13.5 86,270	7.3 81,775				מרץ
3.9	65,380	-1.5 64,864	-25.7 17,326	10.7 17,615	-4.1 82,706	0.9 82,479				אפריל
1.9	66,607	3.0 66,780	6.7 18,481	-4.1 16,884	2.9 85,088	1.4 83,664				מאי
2.7	68,398	0.7 67,258	-2.0 18,106	30.0 21,951	1.7 86,504	6.6 89,209				יוני
-0.6	67,959	-0.5 66,943	-8.6 16,554	-5.3 20,791	-2.3 84,513	-1.7 87,734				יולי
-3.1	65,864	7.3 71,843	-21.7 12,963	-33.2 13,891	-6.7 78,827	-2.3 85,734				אוגוסט
15.1	75,777	-2.2 70,228	71.0 22,161	59.0 22,082	24.2 97,938	7.7 92,310				ספטמבר
-7.8	69,888	1.1 70,989	-21.0 17,498	-16.2 18,495	-10.8 87,386	-3.1 89,484				אוקטובר
-0.5	69,524	-3.2 68,710	3.7 18,154	-5.4 17,490	0.3 87,678	-3.7 86,200				נובמבר
										דצמבר
										2014
1.3	70,407	2.0 70,106	-5.5 17,152	5.2 18,408	-0.1 87,559	2.7 88,514				ינואר
-0.3	70,172	-1.3 69,164	2.7 17,609	-15.5 15,560	0.3 87,781	-4.3 84,724				פברואר
-2.1	68,701	1.9 70,468	-1.1 17,424	2.2 15,902	-1.9 86,125	1.9 86,370				מרץ
-12.1	60,369	-14.1 60,563	2.9 17,938	-21.7 12,455	-9.1 78,307	-15.5 73,018				אפריל