



המוסד לביטוח לאומי
מנהל המחקר והתכנון

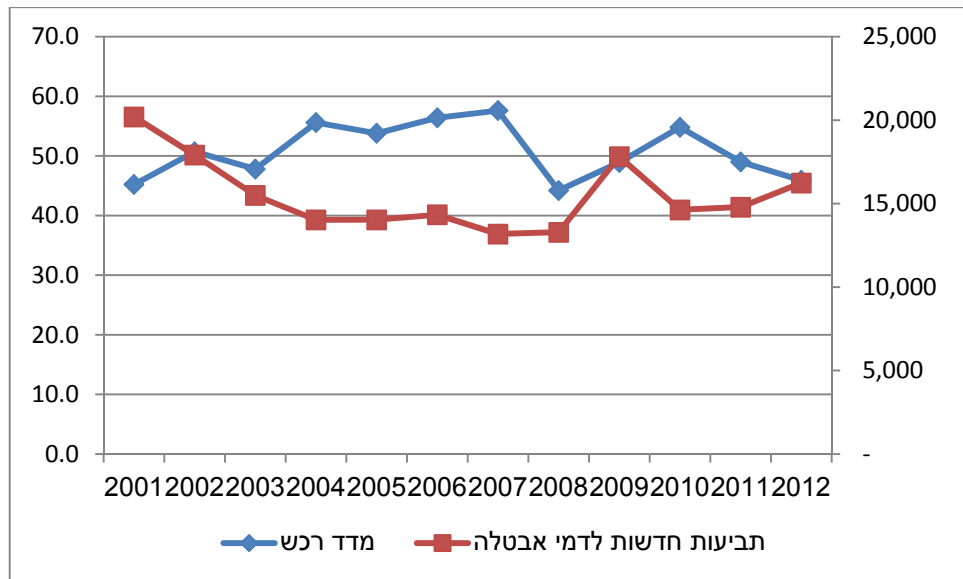
אל: פרופי שלמה מור-יוסף
מנכ"ל המוסד לביטוח לאומי

כ"ד טבת תשע"ג
6 ינואר, 2013

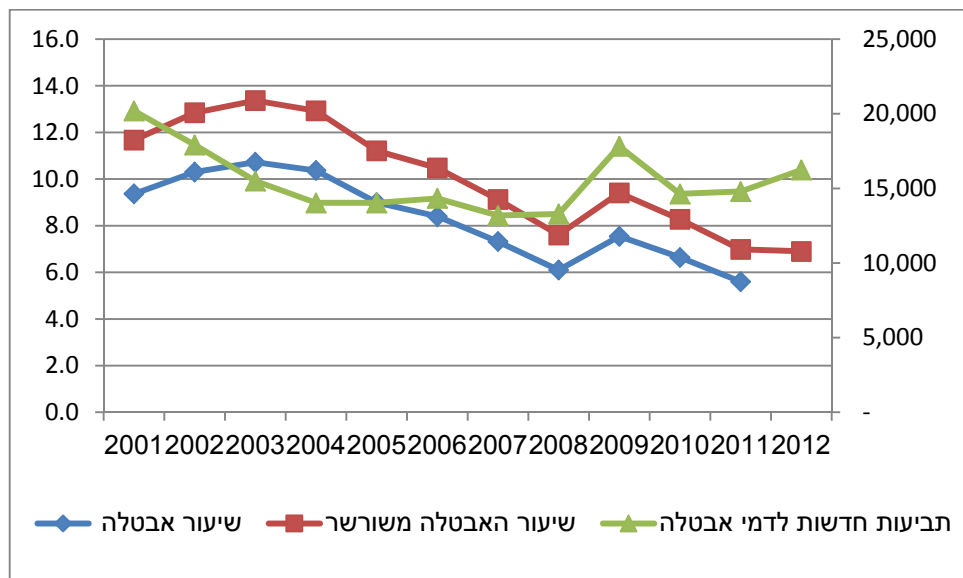
הנדון: תביעות לדמי אבטלה, שנת 2012

בשנת 2012 נרשמה עלייה של כ-10% במספר התביעות החדשות לדמי אבטלה שהוגשו בסניפי המוסד לביטוח לאומי, בהשוואה לשנת 2011. מספר התביעות שהתקבלו בשנת 2012 הוא השני בגודלו בעשר השנים האחרונות לאחר מספר שיא של תביעות שהתקבל בשנת 2009 שבמהלכה המשק היה במיתון. מספר התביעות לדמי אבטלה ב-2012 נמוך רק בכ-9% מהשיא של 2009. נראה כי קיים מתאם שלילי בין התביעות החדשות לדמי אבטלה לבין מדד מנהלי הרכש שמפרסם בנק הפועלים פעם בחודש¹. ראה תרשים להלן:

¹ מדד זה הוכיח עצמו כאינדיקטור אמין למצב המשק. הוא בנוי ממספר מדדים כלכליים שמנהלי הרכש במספר גדול של חברות עסקיות ממלאים. המדד נע בין 0 ל-100 והוא מבטא ציפיה אופטימית (אם יותר מחצי מהמשיבים השיבו בהתרחבות הפעילות בתחומים השונים). המדדים כוללים שאלות לגבי הזמנת עובדים, ביקוש לתוצרת של המפעל בארץ ובחו"ל, הזמנה של חומרי גלם ועוד.



מעניין לציין שלא נמצאה התאמה דומה בין התביעות החדשות לבין שיעור האבטלה למרות שנמצאה התאמה כזאת בכיוון הצפוי בין מדד פעילות המשק (מדד מנהלי רכש) לבין התביעות לדמי אבטלה. ראה תרשים להלן:



בברכה,
אסתר טולדנו

לוח 1 - תביעות לדמי אבטלה שהוגשו בסניפי המוסד לביטוח לאומי

לחודשים אוקטובר-דצמבר 2012

אשורי המשך				תביעות ראשונות				סך הכל				סניף
שינוי דצמבר לעומת נובמבר 2012	מספרים מוחלטים			אחוז שינוי דצמבר לעומת נובמבר 2012	מספרים מוחלטים			אחוז שינוי דצמבר לעומת נובמבר 2012	מספרים מוחלטים			
	12/12	11/12	10/12		12/12	11/12	10/12		12/12	11/12	10/12	
-3.0	4,010	4,133	3,577	-4.5	1,132	1,185	1,359	-3.3	5,142	5,318	4,936	ירושלים
1.1	3,244	3,209	2,863	-19.7	749	933	928	-3.6	3,993	4,142	3,791	תל אביב
-2.1	3,345	3,416	2,990	-2.3	778	796	969	-2.1	4,123	4,212	3,959	חיפה
-3.1	1,940	2,002	1,823	-4.5	573	600	462	-3.4	2,513	2,602	2,285	אשדוד
-6.8	1,723	1,849	1,627	11.0	504	454	482	-3.3	2,227	2,303	2,109	אשקלון
-3.8	5,049	5,249	4,721	22.7	1,497	1,220	1,460	1.2	6,546	6,469	6,181	באר שבע
-0.7	851	857	686	9.8	257	234	289	1.6	1,108	1,091	975	בני ברק
-1.0	3,407	3,441	3,148	2.9	934	908	832	-0.2	4,341	4,349	3,980	חדרה
-0.7	1,671	1,683	1,471	-2.1	462	472	485	-1.0	2,133	2,155	1,956	חולון
-1.3	2,165	2,193	2,007	-6.9	644	692	709	-2.6	2,809	2,885	2,716	טבריה
1.0	2,090	2,070	1,907	2.0	560	549	474	1.2	2,650	2,619	2,381	יפו
-3.3	3,185	3,295	2,880	8.4	825	761	1,062	-1.1	4,010	4,056	3,942	כפר סבא
-0.5	1,089	1,095	1,014	0.7	298	296	342	-0.3	1,387	1,391	1,356	כרמיאל
-3.6	2,383	2,473	2,205	-9.9	599	665	623	-5.0	2,982	3,138	2,828	נהריה עכו
-2.6	2,582	2,650	2,564	2.7	611	595	681	-1.6	3,193	3,245	3,245	נצרת
1.9	3,421	3,358	3,027	-5.6	957	1,014	1,065	0.1	4,378	4,372	4,092	נתניה
-2.4	1,849	1,895	1,651	4.9	561	535	655	-0.8	2,410	2,430	2,306	עפולה
-1.8	4,172	4,250	3,759	-2.5	1,135	1,164	1,098	-2.0	5,307	5,414	4,857	פתח תקוה
-0.9	1,938	1,956	1,673	-3.4	599	620	557	-1.5	2,537	2,576	2,230	קריות
-0.4	2,209	2,217	2,006	4.0	625	601	619	0.6	2,834	2,818	2,625	ראשון לציון
-1.6	3,993	4,057	3,639	1.0	1,061	1,051	1,013	-1.1	5,054	5,108	4,652	רחובות
-1.8	3,681	3,747	3,247	-9.4	871	961	1,035	-3.3	4,552	4,708	4,282	רמלה
0.6	2,392	2,377	2,139	7.3	617	575	733	1.9	3,009	2,952	2,872	רמת גן
-1.7	62,389	63,472	56,624	-0.2	16,849	16,881	17,932	-1.4	79,238	80,353	74,556	סה"כ

לוח 2- תביעות לדמי אבטלה, לפי סניף משנה

לחודשים אוקטובר-דצמבר 2012

אשורי המשך				תביעות ראשונות				סך הכל				סניף
אחוז שינוי דצמבר לעומת נובמבר 2012	מספרים מוחלטים			אחוז שינוי דצמבר לעומת נובמבר 2012	מספרים מוחלטים			אחוז שינוי דצמבר לעומת נובמבר 2012	מספרים מוחלטים			
	12/12	11/12	10/12		12/12	11/12	10/12		12/12	11/12	10/12	
-3.0	4,010	4,133	3,577	-4.5	1,132	1,185	1,359	-3.3	5,142	5,318	4,936	ירושלים
1.1	3,244	3,209	2,863	-19.7	749	933	928	-3.6	3,993	4,142	3,791	תל אביב
-2.1	3,345	3,416	2,990	-2.3	778	796	969	-2.1	4,123	4,212	3,959	חיפה
-3.1	1,940	2,002	1,823	-4.5	573	600	462	-3.4	2,513	2,602	2,285	אשדוד
-6.8	1,723	1,849	1,627	11.0	504	454	482	-3.3	2,227	2,303	2,109	אשקלון
-3.9	3,906	4,065	3,645	17.7	1,115	947	1,209	0.2	5,021	5,012	4,854	באר שבע
-8.7	605	663	592	46.6	217	148	139	1.4	822	811	731	דימונה
3.3	538	521	484	32.0	165	125	112	8.8	703	646	596	אילת
-0.7	851	857	686	9.8	257	234	289	1.6	1,108	1,091	975	בני ברק
-1.0	3,407	3,441	3,148	2.9	934	908	832	-0.2	4,341	4,349	3,980	חדרה
-0.7	1,671	1,683	1,471	-2.1	462	472	485	-1.0	2,133	2,155	1,956	חולון
-2.2	1,533	1,568	1,459	-2.0	492	502	550	-2.2	2,025	2,070	2,009	טבריה
1.1	632	625	548	-20.0	152	190	159	-3.8	784	815	707	צפת
-1.7	748	761	679	-1.0	202	204	194	-1.6	950	965	873	יפו
2.5	1,342	1,309	1,228	3.8	358	345	280	2.8	1,700	1,654	1,508	בת ים
-3.4	2,217	2,294	2,029	15.4	568	492	669	0.0	2,785	2,786	2,698	כפר סבא
-3.3	968	1,001	851	-4.5	257	269	393	-3.5	1,225	1,270	1,244	הרצליה
-0.5	1,089	1,095	1,014	0.7	298	296	342	-0.3	1,387	1,391	1,356	כרמיאל
-3.8	1,403	1,458	1,287	-14.1	342	398	389	-6.0	1,745	1,856	1,676	נהריה
-3.4	980	1,015	918	-3.7	257	267	234	-3.5	1,237	1,282	1,152	עכו
-0.5	1,906	1,915	1,865	0.0	460	460	503	-0.4	2,366	2,375	2,368	נצרת
-8.0	676	735	699	11.9	151	135	178	-4.9	827	870	877	נצרת עלית
1.9	3,421	3,358	3,027	-5.6	957	1,014	1,065	0.1	4,378	4,372	4,092	נתניה
-3.8	1,452	1,510	1,337	4.8	476	454	522	-1.8	1,928	1,964	1,859	עפולה
3.1	397	385	314	4.9	85	81	133	3.4	482	466		מגדל העמק
-1.8	4,172	4,250	3,759	-2.5	1,135	1,164	1,098	-2.0	5,307	5,414	4,857	פתח תקוה
-0.9	1,938	1,956	1,673	-3.4	599	620	557	-1.5	2,537	2,576	2,230	קרית
-0.4	2,209	2,217	2,006	4.0	625	601	619	0.6	2,834	2,818	2,625	ראשון לציון
-0.7	2,865	2,885	2,643	-2.9	734	756	696	-1.2	3,599	3,641	3,339	רחובות
-4.7	285	299	258	22.9	102	83	87	1.3	387	382	345	קרית מלאכ
-3.4	843	873	738	6.1	225	212	230	-1.6	1,068	1,085	968	קרית גת
-1.6	3,016	3,064	2,685	-3.0	648	668	723	-1.8	3,664	3,732	3,408	רמלה
-2.6	665	683	562	-23.9	223	293	312	-9.0	888	976	874	בית שמש
0.6	2,392	2,377	2,139	7.3	617	575	733	1.9	3,009	2,952	2,872	רמת גן
-1.7	62,389	63,472	56,624	-0.2	16,849	16,881	17,932	-1.4	79,238	80,353	74,556	סה"כ

לוח 3 - תביעות לדמי אבטלה שהוגשו בסניפי המוסד לביטוח לאומי

לשנים 1992 - 2012

אישור המשך				תביעות ראשונות				סך הכל				תקופה		
מנוכי עונתיים		נתונים מקוריים		מנוכי עונתיים		נתונים מקוריים		מנוכי עונתיים		נתונים מקוריים				
אחוז שינוי לעומת חודש	מספרים מוחלטים	אחוז שינוי לעומת חודש	מספרים מוחלטים	אחוז שינוי לעומת חודש	מספרים מוחלטים	אחוז שינוי לעומת חודש	מספרים מוחלטים	אחוז שינוי לעומת חודש	מספרים מוחלטים	אחוז שינוי לעומת חודש	מספרים מוחלטים			
			67,470				14,509				81,979	1992		
		-5.5	63,792			-16.4	12,123			-7.4	75,915	1993		
		-15.7	53,774			-3.3	11,728			-14.5	64,937	1994		
		5.6	56,782			0.9	11,838			5.7	68,620	1995		
		9.3	62,068			11.3	13,179			9.7	75,247	1996		
		29.3	80,254			22.2	16,105			28.1	96,360	1997		
		13.2	90,867			7.0	17,227			12.2	108,094	1998		
		-0.5	90,384			2.4	17,637			-0.1	108,021	1999		
		-2.1	88,498			-3.0	17,109			-2.2	105,607	2000		
		9.3	96,691			18.0	20,195			10.7	116,886	2001		
		3.8	100,352			-11.3	17,909			1.2	118,261	2002		
		-27.8	72,467			-13.5	15,495			-25.7	87,921	2003		
		-15.5	61,213			-9.5	14,026			-14.4	75,239	2004		
		-6.0	57,565			-	14,029			-4.8	71,594	2005		
		-4.5	54,947			2.2	14,331			-3.2	69,278	2006		
		-9.6	49,646			-8.0	13,178			-9.3	62,824	2007		
		-6.4	46,492			0.8	13,281			-4.9	59,773	2008		
		52.4	70,839			34.2	17,820			48.3	88,659	2009		
		-13.6	61,205			-17.9	14,627			-14.5	75,832	2010		
		-6.7	57,079			1.1	14,789			-5.2	71,869	2011		
		4.7	59,779			9.8	16,237			5.8	76,016	2012		
												2011		
		-1.9	57,894	-0.2	57,006	7.8	14,557	9.5	14,848	-0.1	72,451	1.7	71,854	ינואר
		0.5	58,208	-1.6	56,115	-8.7	13,294	-13.2	12,885	-1.3	71,502	-4.0	69,000	פברואר
		-1.3	57,437	3.8	58,246	1.3	13,463	10.8	14,273	-0.8	70,900	5.1	72,519	מרץ
		-0.5	57,160	-2.5	56,813	-7.3	12,474	-39.0	8,700	-1.8	69,634	-9.7	65,513	אפריל
		-4.6	54,542	0.2	56,919	35.5	16,907	74.6	15,191	2.6	71,449	10.1	72,110	מאי
		1.5	55,362	0.1	57,004	-19.8	13,558	-15.3	12,864	-3.5	68,920	-3.1	69,868	יוני
		3.7	57,403	-0.5	56,703	11.1	15,058	29.2	16,624	5.1	72,461	5.0	73,327	יולי
		0.1	57,447	-0.1	56,650	4.6	15,758	12.7	18,732	1.0	73,205	2.8	75,382	אוגוסט
		5.1	60,376	6.4	60,275	9.9	17,323	-5.8	17,644	6.1	77,699	3.4	77,919	ספטמבר
		-9.3	54,735	-8.0	55,435	-25.8	12,856	-23.1	13,563	-13.0	67,591	-11.4	68,998	אוקטובר
		5.0	57,457	3.2	57,187	26.4	16,254	29.4	17,544	9.1	73,711	8.3	74,731	נובמבר
		0.3	57,656	-1.0	56,600	-7.7	15,000	-16.8	14,603	-1.4	72,656	-4.7	71,203	דצמבר
														2012
		0.2	57,798	1.7	57,570	11.8	16,774	17.1	17,103	2.6	74,572	4.9	74,673	ינואר
		0.9	58,328	-1.6	56,635	-8.9	15,281	-16.5	14,280	-1.3	73,609	-5.0	70,915	פברואר
		-1.3	57,592	3.8	58,763	-2.4	14,913	0.7	14,380	-1.5	72,505	3.1	73,143	מרץ
		1.4	58,376	-1.0	58,169	4.6	15,606	-21.5	11,291	2.0	73,982	-5.0	69,460	אפריל
		-0.3	58,172	1.2	58,881	5.5	16,469	41.2	15,945	0.9	74,641	7.7	74,826	מאי
		-1.2	57,501	-0.9	58,361	-3.1	15,964	-8.5	14,585	-1.6	73,465	-2.5	72,946	יוני
		5.2	60,512	1.6	59,268	9.4	17,464	37.7	20,084	6.1	77,976	8.8	79,352	יולי
		0.4	60,725	0.1	59,325	-7.3	16,189	2.1	20,501	-1.4	76,914	0.6	79,826	אוגוסט
		4.7	63,606	14.4	67,894	-6.4	15,159	-26.8	15,012	2.4	78,765	3.9	82,906	ספטמבר
		-6.9	59,245	-16.6	56,624	14.2	17,306	19.5	17,932	-2.8	76,551	-10.1	74,556	אוקטובר
		5.7	62,598	12.1	63,472	-8.1	15,897	-5.9	16,881	2.5	78,495	7.8	80,353	נובמבר
		0.4	62,863	-1.7	62,389	10.2	17,522	-0.2	16,849	2.4	80,385	-1.4	79,238	דצמבר