



הדו"ח של האקטואר

ליום 31 בדצמבר 2015



המוסד לביטוח לאומי
לשכת האקטואר



הדו"ח השנתי של האקטואר לשנת 2015

עמוד	תוכן העניינים
2.....	1 הקדמה
2.....	2 סיכום המדדים הפיננסיים בדו"ח
3.....	3 השינויים העיקריים בדו"ח לעומת שנה קודמת, וסקירה של התרשימים
3.....	4 רשימת המונחים
3.....	5 תוכן של דו"ח האקטואר
3.....	6 כללים חשובים מקובלים ומתאימים למוסד
4.....	7 הבסיסים הטכניים של קרנות הביטוח – לוחות גריעה
4.....	8 הבסיסים הטכניים של קרנות הביטוח – שיעור הריבית לחישובי היוון
4.....	9 הבסיסים הטכניים של קרנות הביטוח - הוצאות מנהליות
5.....	10 העברה כספית מחשבון ענף ביטוח אחד לחשבון ענף ביטוח אחר – סעיף 28 לחוק
6.....	11 הסבר ללוחות 0 - 8 שבדו"ח (ובמיוחד ללוח מס' 0 = סיכום של כל הענפים)
9.....	12 ענף ביטוח זקנה ושאיירים (זו"ש) (לוח 1)
9.....	13 ענף ביטוח סיעוד (לוח 2)
10.....	14 ענף ביטוח נכות כללית (לוח 3)
11.....	15 ענף ביטוח נפגעי עבודה (לוח 4)
11.....	16 ענף ביטוח אמהות (לוח 5)
11.....	17 ענף ביטוח ילדים (לוח 6)
12.....	18 ענף ביטוח אבטלה (לוח 7)
13.....	19 ענף ביטוח זכויות עובדים בפשיטת רגל ופירוק תאגיד (פש"ר) (לוח 8)
13.....	20 הענקות מטעמי צדק ענף ביטוח נפגעי תאונות (לוח 2015.0)
13.....	21 סיכום לענפי ביטוח
14.....	22 הגדרת המונחים
15.....	23 נספח מס' I. הערות לגבי התרשימים ווקטור ריביות, שיטת שווי הוגן ועוד
18.....	24 זכויות פנסיה של עובדי וגמלאי המוסד (זפע"ג)

תרשימים

תרשימים מס:	תרשימים עמוד
2 - 1	1 - 1
5 - 3	2 - 2
8 - 6	3 - 3

לוחות

לוח מס:	לוחות עמוד
0	1 - 1
0.2015	2 - 2
1	3 - 3
2 - רק חלק מ"ל"	4 - 4
3 - לפי דוחות כספיים	5 - 5
4	6 - 6
5	7 - 7
6	8 - 8
7	9 - 9
8	10 - 10



המוסד לביטוח לאומי לשכת האקטואר



הדו"ח השנתי של האקטואר לשנת 2015

1. הקדמה

בהתאם לסעיף 31 (א) בחוק הביטוח הלאומי [נוסח משולב], התשנ"ה-1995, אני מגיש את דין וחשבון של האקטואר של המוסד (להלן הדו"ח), לשם צירופו למאזן ודין וחשבון כספי לשנת 2015 המוגש על ידי מינהלת המוסד למועצה ולשר. אני מודה לכל צוות לשכת האקטואר, רמי דניאל שלום, מיכאל טסיס ונחמה מושניק על עבודתם המסורה שאפשרה את הכנת הדו"ח.

2. סיכום המדדים הפיננסיים בדו"ח

2.1 המדדים לטווח הארוך:

- הגרעון האקטוארי החשבונאי המשיך לעלות ומסתכם השנה בכ 319 מיליארדי ₪, גידול ריאלי משנה קודמת של כ 12%.
- שיעור הכיסוי האקטוארי החשבונאי, קרי יתרת הנכסים ביחס לקרנות ביטוח, המשיך לרדת ושיעורו השנה 42%.

2.2 המדדים לטווח הקצר:

- עודף התקבולים על התשלומים כאחוז מהתשלומים עומד על 9%. מגמת ירידה שהתקיימה בשנים אחרונות במדד זה נפסקה השנה בגלל גידולים (קטנים) בתקבולי דמי ביטוח כאחוז מהתשלומים ובהשתתפות תקציב המדינה כאחוז מהתשלומים.
- תקבולי דמי ביטוח כאחוז מהתשלומים, המבטא את "עצמאות" המוסד, המשיך לעלות בקצת והגיע ל 66%. אחת הסיבות לשיפור במדד זה היא העברת החוק לצמצום הגירעון ולשינוי נטל המס (שאושר בשנת 2012 ועודכן בשנת 2014) שהגדיל את שיעור דמי הביטוח של מעסיקים.
- השתתפות תקציב המדינה כאחוז מהתשלומים עומד על 29%. חלה עליה קטנה במדד זה בעיקר בגלל תשלום חד פעמי מהאוצר בגין ענף אבטלה.¹
- שיעור הכיסוי הקופתי מבטא את היקף הנכסי הענף בסוף כל שנה ביחידות הוצאה של אותה שנה. במילים אחרות, הוא מראה שמ- יתרת הנכסים ניתן יהיה לשלם קצבאות ל- x שנים. מדד זה דומה לשנה שעברה, והיה די יציב משנת 2009 ואילך שמאז עמד על כ 3.8 שנים. חשוב לציין אמנם, שיש להיזהר מלסמוך על היציבות ששיגר מדד זה לאחורונה. וזאת מאחר שהערכת הנכסים לפי שיטת שווי הוגן שנכנסה לדוחות הכספיים של המוסד משנת 2009, הגדיל את יתרת הנכסים בשנים האחרונות, בהן ריביות השוק הפיננסי היו נמוכות למדי. במידה וריביות השוק תעלנה בעתיד, זה יגרום להקטנת יתרת הנכסים וגם להקטנת השיעור הכיסוי הקופתי.

2.3 ראוי לציין שבחוק ההסדרים לשנים 2015 – 2016 (להלן חוק ההסדרים) ננקטו מספר צעדים

- שיגדילו את תקבולי המוסד ויקטינו את התשלומי המוסד.² בין היתר חוק ההסדרים קבע: שהמדינה תשפה את המוסד בכל שנה, באחוז מסוים (בהתאם לנוסחה) מהתשלומים בענפי זו"ש וסיעוד ששולמו בשנה שחלפה.
- שהמדינה תשפה את המוסד בכל שנה, בגין הוצאות שהוציא למתן מענק אשפוז בענף אימהות.
- שהוצאות ריפוי שהיו משולמות בענף נפגעי עבודה יינתנו במסגרת סל הבריאות, ולא במימון המוסד.

¹ ראו הסבר לנושא בבאור 8 סע' ד' (עמוד 23 בדוחות הכספיים ליום 31 לדצמבר 2015 של המוסד), ובסע' 18.4 ו 18.5 לדו"ח זה.
² חשוב להדגיש שהצעדים לא צפויים לפתור את הבעיה הכללית בקיימות הפיננסית של המוסד (דהיינו התרקנות יתרת הנכסים של המוסד) אך יידחו את הקץ במידה מסוימת.

3. השינויים העיקריים בדו"ח לעומת שנה קודמת, וסקירה של התרשימים

צורת הדו"ח השנה נשארה במתכונת דומה לזו של הדו"ח הקודם, למעט שינויים קטנים.

סקירה של התרשימים:

- 3.1 תרשים 1 מציג את חוסר העצמאות של ענפי המוסד וחוסר האיזון בין התשלומים והתקבולים ברוב הענפים.
- 3.2 תרשים 2 מציג את הגידול הריאלי בקצבת זקנה בסיסית לפי שנות הזכאות משנת 1995 עד שנת הדו"ח.
- 3.3 תרשים 3 מציג את התזרימים של התשלומים העתידיים, שהיו צפויים לסוף כל אחת מהשנים 2009 עד 2015, בגין הגמלאות הנכללות בקרנות הביטוח בענפי זקנה ושארים, נכות כללית, נפגעי עבודה וסיעוד.
- 3.4 תרשים 4 מציג את התזרים של התשלומים העתידיים לסוף שנת 2015 (מתרשים 4), בהשוואה לתזרים של התקבולים העתידיים של האג"חים הממשלתיות שהמוסד החזיק בסוף 2015.
- 3.5 תרשים 5 מציג את הווקטורים בשנים האחרונות של התשואות הריאליות לפי שנים לפירעון (spot rates).
- 3.6 תרשים 6 מציג את הווקטורים בשנים האחרונות של הריביות העתידיות הריאליות (forward rates).
- 3.7 תרשים 7 נלקח מדו"ח האקטואר המלא האחרון ומציג תחזית נכון לסוף 2010 של כל התקבולים והתשלומים העתידיים של המוסד לטווח ארוך.
- 3.8 תרשים 8 מציג את אחוז השינוי מדי שנה במספר מקבלי קצבת זקנה משנת 1992 (סקירה היסטורית) עד 2050 (לפי תחזית).

4. הגדרת המונחים

להלן רשימת המונחים המוגדרים בסעיף 22 לדו"ח:

גירעון אקטוארי; דמי ביטוח; החוק; התחייבות; זכאים לגמלה; יתרת נכסי הענף; שיעור כיסוי אקטוארי; סבסוד צולב; קרנות ביטוח; רשימות/ מגזרים לפי ענפים; שיעור כיסוי קופתי.

בעקבות השינויים החשבונאיים בהגדרת הערכת ההתחייבויות והנכסים (שינויים שהתחילו בשנת 2008) משמעותן של ההגדרות והערכים יכולים להשתנות משנה לשנה. יש להבין כל שימוש שנעשה ב"התחייבויות" (קרנות וזפע"ג) וב"יתרת נכסי הענף", ובפרט לשים לב לשיטה החשבונאית בה הן מחושבות ("שווי הוגן" או ערך נקוב).

5. תוכן של דו"ח האקטואר

החוק אינו מגדיר את תוכנו של דו"ח האקטואר. בעיקרון המשכתי לכלול בדו"ח הנוכחי את התוכן שהיה בדוחות של שנים קודמות.

6. כללים חשבונאיים מקובלים ומתאימים למוסד

הגדרת כללים חשבונאיים מקובלים למוסד משפיעה בצורה מכרעת על מרכיבי הדו"ח. לפי באור 2 י"א. של הדוח הכספי, "כאשר יפורסם תקן בינלאומי תשקול מינהלת המוסד את מדיניותה באשר לאופן חישוב הקרנות בכלל ענפי הביטוח".

להלן ההגדרה של קרנות ביטוח על פי מדיניות החשבונאית הנוכחית של מינהלת המוסד:

אומדני התחייבויות עבור תשלומים עתידיים מסוף שנת הדו"ח (ולא עבור זכאים בגין גמלאות עד סוף שנת הדו"ח) של ענפי הביטוח - זקנה ושארים (זו"ש להלן), נכות כללית, סיעוד ונפגעי עבודה - בסוף שנת הכספים כלפי אלו מהמבוטחים או תלוייהם שלגביהם נוצרה עד יום המאזן עילה לזכאות, בין שכבר אושרה זכאותם ובין שעדיין לא אושרה, ואף אם טרם הוגשה בקשה לגמלה. הערכת ההתחייבויות נעשתה לפי שיטה חשבונאית מסוימת. הקרנות אינן כוללות את התחייבויות המוסד הנובעות מייחולי המבוטחים לגמלאות שב"תהליך הרכישה".

שלשת הסעיפים הבאים מתארים את הבסיסים הטכניים של קרנות הביטוח. הם גם מפרטים את השינויים בשנים האחרונות לגבי ההנחות הדמוגרפיות (לוחות גריעה) ולגבי מדיניות החשבונאית (שיעור הריבית להיוון והעמסת הוצאות מנהליות) באשר לאופן חישוב הקרנות.

7. הבסיסים הטכניים של קרנות הביטוח – לוחות גריעה

- 7.1 עבור ענף זקנה ושארים ותת ענף תלויים של ענף נפגעי עבודה - עד שנת 2009 כולל, נעשה שימוש בלוחות אשר עודכנו לצורך דו"ח 2001. בשנות 2010 ו-2011, הוכנס שינוי לכלול עדכון בשיעורי תמותה עד תאריך הדו"ח וציפייה לשיפורים עתידיים בתמותה³. החל מדו"ח שנת 2012 נעשה שימוש בטבלאות תמותה המבוססות על פרסום הלמ"ס "לוחות תמותה של ישראל 2006-2010" והתאמה לשינויים בשיעור התמותה לאחר יום 31.12.2008 לפי חוזר פנסיה 1-3-2013 של אגף שוק ההון במשרד האוצר, עם התאמות נדרשות למבוטחי המוסד. יודגש כי יכולות להיות סטיות בין השיפורים העתידיים בפועל לעומת התחזית של השיפורים בחוזר.
- 7.2 עבור נכים בענף נפגעי עבודה - נעשה שימוש בלוחות גריעה בהם השתמשנו משנת 2001.
- 7.3 עבור נכים בענף נכות כללית - נעשה שימוש בלוחות שעודכנו בשנת 2011. הלוחות מבוססים על מחקר שנערך בלשכת האקטואר על פי נתוני מקבלי קצבת נכות כללית.
- 7.4 עבור ענף סיעוד - נעשה שימוש בלוחות גריעה בהם השתמשנו משנת 2001. הלוחות מבוססים על מחקר שנערך בלשכת האקטואר על פי נתוני מקבלי קצבת סיעוד.

8. הבסיסים הטכניים של קרנות הביטוח – שיעור הריבית לחישוב היוון

משנת 2003 עד 2008 כולל, נעשה שימוש בשיעור של 5% לשנה לחישוב ההיוון של קרנות הביטוח לפי התשואה על נכסי המוסד (בעיקר האג"חים המיוחדות). בענף סיעוד נוכה משיעור הריבית שיעור הגידול הריאלי בשכר (ההנחה בשנים הנ"ל הייתה 2%) ונעשה שימוש בשיעור ריבית 3%. זאת מאחר ותשלומי ענף סיעוד הם בעיקר תשלומים לנותני שרות והונח שחברות ספקי שרות יעלו את התעריפים בהתאם לגידול הריאלי בשכר.

בשנת 2008, מינהלת המוסד קבעה כהנחת יסוד את שיעור הריבית לחישוב ההיוון של קרנות הביטוח. בשנת 2009, מינהלת המוסד שינתה את המדיניות החשבונאית שלה לגבי שיעור ריבית ההיוון ועברה לשיטת שווי הוגן. לצורך ביצוע היוון, נלקח ווקטור ריביות של אגרות חוב ממשלתיות צמודות מדד. יצוין שגם משרד האוצר השתמש בווקטור ריביות זה עבור חישוב התחייבויות בגין זכויות עובדי המדינה, לצורך הצגתם בדוחות הכספיים של ממשלת ישראל לשנת 2009.

בשנת 2010, מינהלת המוסד המשיכה הערכת התחייבויות ורוב נכסי המוסד לפי השיטה של שווי הוגן ושינתה את הווקטור הריביות. לצורך ביצוע היוון, נלקח ווקטור ריביות של אגרות תלוש אפס (Zero Coupon) אשר חושב על ידי הספק⁴ (להלן הווקטור). גם משרד האוצר השתמש בווקטור הנ"ל עבור חישוב התחייבויות בגין זכויות עובדי המדינה לצורך הצגתם בדוחות הכספיים של ממשלת ישראל.

משנת 2011 ואילך, מינהלת המוסד המשיכה את השיטה של שנת 2010, ורק עדכנה את הווקטור לסוף כל שנה, בהתאם לפרסום הספק. שוב משרד האוצר השתמש באותו ווקטור עבור חישוב התחייבויות בגין זכויות עובדי המדינה לצורך הצגתם בדוחות הכספיים של ממשלת ישראל.

בענף סיעוד, בכל השנים שפורטו למעלה בוצע היוון לפי הווקטורים הנ"ל, אך בניכוי גידול ריאלי בשכר לפי שיעור שהיה מתאים לכל אחת מהשנים בהתאמה.

9. הבסיסים הטכניים לחישוב קרנות הביטוח – הוצאות מנהליות

המדיניות החשבונאית של המוסד בכל הדוחות הכספיים לפני שנת 2008, הייתה להעמיס תוספות עבור ההוצאות המנהליות הקשורות בתשלומי הגמלאות.

בהתאם לשינוי במדיניות החשבונאית של המוסד, משנת 2008 אין העמסה של הוצאות מנהליות בהתחייבויות של המוסד - (לא בקרנות הביטוח⁵, לא בזכאים לגמלה ולא בזפע"ג).

³ על פי מסמך שוק ההון 2005-6006 של משרד האוצר, עם התאמות נדרשות למבוטחי המוסד.

⁴ בהתחלה, חברת "שערי ריבית" הייתה הספק ולאחרונה הוחלף הספק לחברת "מרווח הוגן".

⁵ לגבי קרנות ביטוח, מתואר בביאור 16ה'4 לדו"ח הכספי לשנת 2009. לגבי זכאים בגמלה, מתואר בביאור 13ה'2 לדו"ח הכספי לשנת 2009.

9.1 הטבלה להלן ממחישה את השפעת אי-הכללת העמסת ההוצאות המנהליות בחישוב ההתחייבויות. יש הערכה עבור ההוצאות המנהליות "הרגילות" והערכה נפרדת עבור ההוצאות המנהליות הכוללת תוספת בגין "גמלאות ותשלומים אחרים" בדוחות הכספיים.⁶

התחייבות (קרן ביטוח וזפע"ג)	התחייבות במאזן (במיליארדי ש"ח)	הוספה עבור ה"רגילות"	הוספה הכוללת גם ההוצאות ב"גמלאות ותשלומים אחרים"
זקנה ושאיירים	336.6	0.6%	0.6%
נכות כללית	145.4	2.8%	3.7%
נפגעי עבודה	47.2	5.1%	7.4%
סיעוד	22.6	1.3%	4.0%
זפע"ג (ברוטו, כולל חלק האוצר)	5.6	1.0%	1.0%

9.2 המשמעות של הטבלה היא שהעמסת ההוצאות המנהליות היה מגדיל את סך ההתחייבויות בכ 8.8 מיליארדי ש"ח (או בכ 12 מיליארדי ש"ח, כולל הוספה עבור ההוצאות ב"גמלאות ותשלומים אחרים"). ההוצאות האלו תהיינה בעתיד, והכללתן (או אי-הכללתן בהתחייבויות) היא תוצאה של הגדרת הכללים החשבונאיים לפי הנחיות המנהלה.

10. העברה כספית מחשבון ענף ביטוח אחד לחשבון ענף ביטוח אחר – סעיף 28 לחוק

10.1 כבר הרבה שנים, מתרחשות העברות כספיים מענף ילדים לענפים אחרים. מתרשים 1 ניתן לראות שמשנת 1992 הועברו מענף ילדים כ 161.2 מיליארדי ש"ח במחירי סוף שנת הדו"ח. ובמידה ונתחשב בריבית, הועבר מענף ילדים כ 267.0 מיליארדי ש"ח לענפים אחרים.

10.2 המדיניות הנ"ל הולכת להשתנות עם כניסה לתוקף משנת 2016, של חוק ההסדרים. בין יתר השינויים, החוק איחד שיעורי הקצבת האוצר בכל הענפים בשיעור של כ 50%⁷ מדמי ביטוח של כל ענף. המשמעות היא קיטון מהותי בשיעורי הקצבת האוצר בגין ענף ילדים שבחמש השנים האחרונות נעו בין כ 160% לכ 210%, בהתאם להחלטות הממשלה השונות לגבי גובה קצבת ילדים. לעומת זאת, שיעורי הקצבת האוצר בשאר הענפים יגדלו באופן מהותי לכ 50% מדמי ביטוח כאמור, במקום: 17.1% מדמי ביטוח זו"ש, 13% מדמי ביטוח נכות כללית ו 0% מדמי ביטוח ביתר הענפים. להערכת המוסד לא צפויה להיות השפעה כספית בסה"כ הקצבת האוצר בעקבות השינוי.⁸ לדעתי השינוי צפוי להפחית את כמות ההעברות - ובמקרים שיש צורך בהעברה, השינוי צפוי להקטין את סכום ההעברה.

10.3 חוק ההסדרים הכניס שינוי נוסף לנוסח החוק בנושא. נוסח סעי' 28 (ב) אחרי השינוי בחוק ההסדרים: "לכל ענף ביטוח יתנהל חשבון נפרד; המוסד, בהסכמת ועדת הכספים של המועצה, יהיה רשאי להעביר סעיף, זכות או חובה, מחשבון ענף ביטוח אחד לחשבון ענף ביטוח אחר."

נוסח הקודם היה: "לכל ענף ביטוח יתנהל חשבון נפרד ולא יועבר סעיף, זכות או חובה, מחשבון ענף ביטוח אחד לחשבון ענף ביטוח אחר אלא בהסכמת המועצה ובאישור השר."

זאת אומרת, התבטלה הדרישה לאישורו של השר לפני ביצוע העברת כספים מענף ביטוח אחד לענף ביטוח אחר.

⁶ השתמשתי בתוספות העמסה מדו"ח לשנת 2007 – כמובן, המספרים ישתנו עם ניתוח מעודכן. ניתן לראות מידע נוסף בנספח מס' II בדו"ח האקטואר לשנת 2007.

⁷ שיעור הקצבת האוצר האחד יהיה 45.1% מדמי ביטוח ב 2016, 51.2% מ 2017 עד 2019 ו 49% מ 2020 ואילך.

⁸ באור 31 סעי' א.1. בדוחות הכספיים ליום 31 לדצמבר 2015 של המוסד (עמוד 53).

11. הסבר ללוחות 0-8 שבדו"ח (ובמיוחד ללוח מס' 0 = סיכום של כל הענפים)

לוח מס' 0 מופיע בחלק האחרון של הדו"ח. מומלץ לקרוא סעיף זה בד בבד עם לוח מס' 0.

כמו שנעשה בשנים קודמות אני מציג את כל הסכומים שבדו"ח במונחים "נומינליים" (גם אלה שמתייחסים לסוף השנה וגם אלה שמתייחסים לפעילות הכספית במשך השנה), ולא במונחים מתואמים לסוף שנת הדו"ח הנוכחית. ההצגה הזאת לא משפיעה בצורה מהותית על רוב המדדים, שכן הם היחסים של הסכומים. אך בהשוואה בין הסכומים יש תמיד לזכור שמדובר בסכומים נומינליים. הסכומים המוצגים בלוחות עבור שנים קודמות נלקחים מדוחות הכספיים (או מהרשימות) של אותן השנים, ללא התאמות כלשהן.

חלק מהנתונים מייצגים את מצב המוסד בנקודת זמן (בסוף שנת הדו"ח, הנתונים בשורות א'-ד') והנם "מאזניים". וחלק מן הנתונים מייצגים את מצבו הכספי של המוסד במשך תקופת זמן (במשך שנת הדו"ח, הנתונים בשורות ה'-י"ב), ומתייחסים לתזרים המזומנים בתקופה הזאת, והנם "תזרימי".

הנתון בשורת י"ג, "שיעור הכיסוי הקופתי", הנו שילוב של נתון "מאזני" ו"תזרימי".

הנתונים בשורות י"ד-ט"ז מתייחסים להשתתפות תקציב המדינה, וכן בשורות י"א-י"ב.

הנתונים בשורות י"ז-י"ח מתייחסים להעברות בין ענפי המוסד.

בשורות י"ט מופיעים שיעורי הגידולים הריאליים משנה לשנה של מספר מונחים.

מדיניות לשכת האקטואר היא להציג את הנתונים התזרימיים על בסיס מזומן ולא על בסיס מצטבר (במילים אחרות, לפי "תקבולים" ו"תשלומים"⁹ ולא לפי "הכנסות" ו"הוצאות").

יודגש כי אין לייחס חשיבות יתר לערך המוחלט של המדדים בלוחות. חשובים השינויים במדדים משנה לשנה אשר יכולים לתת אינדיקציה לגבי ההתפתחות העתידית.

יודגש כי התוצאות הנן מתמטיות ומבוססות על הסכומים בדוחות הכספיים¹⁰ כפי שנמסרו ללשכת האקטואר.

לוח 0 מסכם את סה"כ ענפי הביטוח של המוסד על ציר הזמן. מטרת הלוח היא הצגת התמונה הכוללת. אבל יש להיזהר מלייחס חשיבות לתמונה הכוללת בלבד, ולא לייחס חשיבות לענפים הנפרדים. הגישה הנ"ל היא בעייתית מאחר והיא יוצרת תמונה שמצבו הכספי של המוסד בסה"כ בסדר, וגורמת לאי-שימת לב לעובדה שיש הרבה ענפי ביטוח עם בעיות במצב הכספי והאיזון שלהם.

להלן תיאור לוח 0 (תיאור יתר הלוחות זהה לתאור לוח 0, אך כל לוח מתייחס לענף נפרד).

⁹ זאת אומרת, מוצג לפי באור 30 – מגזרים סע' ב1. ו-ב2. בהתאמה, ולא לפי מגזרים סע' א1. ו-א2 בדוחות הכספיים ל 31.12.2015.
¹⁰ בעבר, הנתונים באו מהרשימות (לפי ענפי הביטוח) שהיו מפרטות מידע כספי לפי הענפים והיו מצורפות למאזן ולדו"ח הכספי. הרשימות היו בלתי מבוקרות לשנים 1999-2011. (ניתן לראות מידע נוסף בנספח מס' II בדו"ח האקטואר לשנת 2007). בשנת 2011, התוסף באור - מגזרים בדוחות המבוקרים, שהיה מעין שילוב של חלקים מהרשימות. משנת 2012 ואילך הדוחות המבוקרים כללו נתונים במגזרים ולא פורסמו רשימות בכלל. הנני מתייחס להלן למקורות הנתונים כ- הרשימות/מגזרים, והמשמעות בשנה זו של מגזרים היא באור 30 לדוחות המבוקרים.

- 11.1 לפני קריאת הסעיפים הבאים מומלץ לקרוא את ההגדרות של המונחים (בסעיף 22).
- בשורות א' מוצגות יתרות נכסי הענף (מרשימה א'/מגזרים).**
- 11.2 בסוף שנת 2015 יתרות נכסי הענף הסתכמו בכ 233.1 מיליארדי ש"ח ונרשמה עליה ריאלית של 2.5% משנה הקודמת (ראו שורות י"ט). משנת 2009 הערכת הנכסים בוצעה לפי שיטת שווי הוגן במקום ערך מותאם. לפיכך הגידולים השנתיים מושפעים בין היתר מהשינויים בווקטור הריביות, והשוואה בין השנים יוצרת עיוות מסוימת.
- בשורות ב' בלוחות 0-4 מוצגות קרנות הביטוח – כלומר ההתחייבויות לתשלומים העתידיים כלפי מקבלי גמלאות בפועל, (מרשימה א'/מגזרים): בלוחות 5-8 מופיע אפס מכיוון שאין קרנות ביטוח בענפים שלוחות אלו משקפים.**
- 11.3 בסוף שנת 2015 קרנות הביטוח הסתכמו בכ 551.8 מיליארדי ש"ח המבטא עליה ב 7.6% ריאלי לעומת השנה הקודמת (ראו שורות י"ט).
- 11.4 ווקטור הריביות משפיע הן על יתרות הנכסים והן על קרנות הביטוח, אך השפעתו על קרנות הביטוח היא יותר מהותית. זאת מאחר והתפלגות התזרימים העתידיים של קרנות הביטוח שונה מאלו של האג"חים. ובפרט תקופת התזרימים של ההתחייבויות הנכללות בקרנות הביטוח יותר ארוכה לעומת תקופת התזרימים של האג"חים.
- בשורות ג' מוצגים הגירעונות האקטואריים.**
- 11.5 "הגירעון האקטוארי" מוגדר כהפרש המתמטי בין קרן הביטוח ויתרת נכסי הענף.
- 11.6 השנה היה גידול ריאלי של 11.6% (ראו שורות י"ט).
- בשורות ד' מוצגים שעורי הכיסוי האקטוארי.**
- 11.7 "שיעור הכיסוי האקטוארי" מוגדר באופן מתמטי כיחס בין יתרת נכסי הענף לקרן הביטוח.
- 11.8 מדד זה המשיך לרדת השנה ל 42%.
- בשורות ה' מוצגים התשלומים (כולל מינהל) (מרשימה ג'/מגזרים).**
- 11.9 התשלומים כוללים חובות אבודים¹¹.
- בשורות ו' מוצגים עודפי התקבולים (ללא הפרשי הצמדה) על התשלומים (מרשימה ג'/מגזרים)¹².**
- בשורות ז' מוצגים היחסים בין העודף השנתי לתשלומים.**
- 11.10 בשנים האחרונות הייתה מגמת ירידה בעודף באחוז מתשלומים. השנה מדד זה עלה בקצת עד ל 9% בזכות גידול בתקבולי דמי ביטוח (שורה ט') וגידול בהשתתפות תקציב המדינה (שורה י"א).
- בשורות ח' מוצגים תקבולי דמי ביטוח (מרשימה ג'/מגזרים).**
- 11.11 חלק מדמי ביטוח ממומנים ע"י האוצר.
- בשורות ט' מוצגים היחסים בין תקבולי דמי הביטוח לתשלומים.**
- 11.12 מדד זה מבטא את מידת העצמאות הפיננסית של המוסד.
- 11.13 המדד המשיך במגמת עליה (אמנם קטנה) והגיע ל 66%. אחת הסיבות לשיפור היא העברת החוק לצמצום הגירעון ולשינוי נטל המס שאושר בשנת 2012 (ועודכן בשנת 2014) שהגדיל את שיעור דמי הביטוח של מעסיקים.
- בשורות י' מוצגת השתתפות תקציב המדינה (מרשימה ג'/מגזרים).**
- 11.14 הנתון מבטא את הכנסות המוסד מתקצוב המדינה (ללא השיפוי הנכלל ב"דמי הביטוח" (בשורות ח') וללא הרווחים מהריבית המיוחדת [אותם אומדים בשורות ט"ו]).

¹¹ מהמועד שממנו נתוני הלוחות נלקחים מהמגזרים, חובות אבודים נכללו בתשלומים בלוחות. וזאת מאחר והם מופיעים במגזרים בטבלת "תשלומים לפי ענפי ביטוח". בעבר, כאשר נתוני הלוחות נלקחו מהרשימות, והנ"ל לא כללו חובות אבודים ברשימה ג', שהתייחסה ל"תשלומים" (אלא ברשימה ב' שהתייחסה ל"הוצאות") הם לא נכללו בתשלומים בלוחות.

¹² עודפי התקבולים (ללא הפרשי הצמדה) כוללים תקבולי דמי ביטוח, השתתפות תקציב המדינה ותקבולים מריבית. בנוסף הם כוללים עמודת "שונים" המופיעה במגזרים בטבלת "תקבולים לפי ענפי ביטוח" ("שונים" אינם מוצגים בשורה נפרדת בלוחות).

- בשורות י"א מוצג חלק השתתפות תקציב המדינה בתשלומים.**
- 11.15 מדד זה מבטא את מידת ההשתתפות של האוצר (משורה הקודמת) באחוזים מתשלומים. אחת הסיבות לגידול השנה הייתה התשלום החד פעמי מהאוצר בגין ענף אבטלה (ראו הרחבה בנושא בסעיפים 18.4 – 18.5).
- בשורות י"ב מוצגים תקבולים מריבית (מרשימה ג'/מגזרים).**
- 11.16 חלק לא מבוטל של התקבולים מגיע מריבית על נכסי המוסד, וחלק מהנכסים הם אג"חים מיועדות (ראו ההסבר של שורות ט"ו להלן). משנת 2009, התקבולים ללא תקבולי ריבית היו נמוכים מהתשלומים. רואים את זה מהעובדה שהסכומים בשורה ו' נמוכים מהסכומים בשורה י"ב.
- בשורות י"ג מוצגים שיעורי הכיסוי הקופתי.**
- 11.17 שיעור הכיסוי הקופתי מבטא את היקף נכסי הענף בסוף כל שנה ביחידות הוצאה של אותה שנה. במילים אחרות, הוא מראה שמ- יתרת הנכסים בסוף 2015, ניתן לשלם קצבאות ל 3.7 שנים.
- 11.18 וועדת כהנא קבעה את הטווח המקובל לשיעור הכיסוי הקופתי, (2-1 או 3-6 שנות כיסוי, בהתאם לענפים השונים), לפני כ 30 שנה. מאז חלו שינויים באוכלוסיית המבוטחים ובתנאי החוק.
- 11.19 בזמן האחרון הכללים שקבעו וועדת כהנא לא נשמרו: בחלק גדול של הענפים במשך שנים נמצא שיעור הכיסוי הקופתי מתחת לרמת המינימום שקבעה הוועדה, וההחלטות לגבי סכומי ההעברה לענפים הבעייתיים לא מתחשבות בכיסוי הקופתי שנקבע אלא מסתפקות בסגירת הגירעונות בלבד.
- 11.20 יודגש שבשנים האחרונות, ישנו עיוות מסוים במדד זה בגלל השינוי בהערכת הנכסים לפי שיטת שווי הוגן שהגדיל את יתרת הנכסים. בשנת 2009, השנה שהוכנסה השיטה החדשה, עלה הכיסוי הקופתי מ 3.3 ל 3.8, ונשאר בסדר גודל זה עד היום. אך במידה ויעלו הריביות בעתיד זה יכול לגרום להקטנת יתרת הנכסים וכתוצאה מזו להקטנת השיעור הכיסוי הקופתי.
- בשורות י"ד מוצג חלק השתתפות תקציב המדינה בדמי הביטוח.**
- 11.21 מדד זה מבטא את מידת ההשתתפות של האוצר (ללא השיפוי ב"דמי הביטוח" וללא הריבית המיוחדת) באחוזים מתקבולי "דמי ביטוח".¹³
- בשורות ט"ו מוצגת הערכה של השפעת הריבית המיוחדת.**
- 11.22 באור 9 בדו"ח הכספי מתאר שהמוסד משקיע את יתרות הכספים באגרות חוב מסדרות מיוחדות המונפקות עבורו ע"י משרד האוצר (להלן: האגרות):
- 11.23 האגרות הן משני סוגים, בתנאים המפורטים להלן. ההשקעה בתקופת הדוח מתחלקת באופן שווה בין שני הסוגים.
- 11.23.1 אגרות חוב מסוג "עיבל", הנושאת ריבית צמודה למדד המחירים לצרכן בשיעור שנתי של 5.5%.
- 11.23.2 אגרות חוב בריבית משתנה, הנושאת ריבית צמודה למדד המחירים לצרכן, שנקבעת על פי מועד ההנפקה בשיטה שהוסכמה עם משרד האוצר והיא מותאמת לריבית על אגרות חוב "רגילות" המונפקות על ידי הממשלה באותו חודש.
- 11.24 הנתונים המוצגים בשורות ט"ו מהווים הערכה גסה של ההפרש בין ההכנסות מריבית בשנת הדו"ח בפועל, הכוללות ההכנסות מריבית מהאגרות מסוג "עיבל", לבין האומדן של הכנסות מריבית אילו כל תיק הנכסים של המוסד היה מושקע באגרות חוב בריבית משתנה בלבד.
- בשורות ט"ז מוצג חלק סה"כ השתתפות המדינה בתשלומים.**
- 11.25 הנתון מבטא את מידת השתתפות האוצר (כולל הקצבות האוצר והערכת ההשפעה מהריבית המיוחדת, אבל לא את השיפוי ב"דמי הביטוח") באחוזים מהתשלומים.
- בשורות י"ז ו- י"ח מוצגות ההעברות הבין-ענפיות (מרשימה א'/מגזרים).**
- 11.26 בסה"כ ענפי המוסד הנתון הוא אפס, כמובן.

¹³ רואים עליות וירידות בשנים האחרונות במדד זה. קפיצות אלו משקפות את השינויים בחוק הן לגבי גובה קצבת ילדים והן לגבי שיעור הקצבת האוצר מדמי ביטוח ילדים - שבדרך כלל שונו בד בבד. עד היום רוב הקצבות האוצר שולמו דרך ענף ילדים ע"פ שיעור הקצבה גבוה בענף זה לעומת שאר הענפים. לכן נרגשת ההשפעה של ענף ילדים על הסה"כ. כאמור בסעיף 10.2 החק איחד שיעורי הקצבת האוצר בכל הענפים בשיעור של כ 50% בכל הענפים, והתקבולים של הקצבות האוצר ברמת ענף ישתנו.

בשורות י"ט מופיעים שיעורי הגידול הריאלי של מספר נתונים משנה לשנה.

- 11.27 עבור יתרת נכסי הענף, קרנות הביטוח והגירעון האקטוארי - הנתונים מבטאים באופן מתמטי את השינוי הריאלי מדצמבר של השנה הקודמת עד דצמבר של שנת הדו"ח.
- 11.28 עבור תשלומים ותקבולים - הנתונים מבטאים את השינויים הריאליים המחושבים לפי המדדים הממוצעים של השנה שקדמה לשנת הדו"ח ושל שנת הדו"ח.
- 11.29 **לוח 0.2015 מרכז את הנתונים עבור שנת הדו"ח לפי ענף.** מהשורות גירעון וכיסוי האקטוארי בענפים עם קרנות ביטוח (שורות ג' - ד'), ומהשורות עודפי התקבולים על התשלומים (שורה ו') ושיעור הכיסוי הקופתי (שורה י"ג), רואים שמצב של כמעט כל ענף כשלעצמו הוא בעייתי.

12. ענף ביטוח זקנה ושארים (ז"ש) (ראו לוח 1)

- 12.1 מנקודת מבט של דמי ביטוח ותשלומים, ענף ז"ש הוא הגדול ביותר בין ענפי הביטוח של המוסד.
- 12.2 המדדים התזרימיים מאותנים על בעיה עתידית ביציבות הכלכלית של הענף: משנת 2012 עודף התקבולים על התשלומים כאחוז מן התשלומים ירד לאחוז שלילי והמשיך לרדת השנה למינוס 8%. למען השוואה - ב 2008 מדד זה היה 13%. אבל ראוי לציין שבחוק ההסדרים נקטו מספר צעדים לשפר את המצב הכלכלי של המוסד. בין היתר, נקבע כי המדינה תשפה את המוסד כל שנה באחוז מתשלומי שנה הקודמת של ענף ז"ש (וענף סיעוד). האחוז ייקבע כל שנה על בסיס ההפרש בין הגידול באוכלוסיית מקבלי קצבאות ז"ש (וסיעוד) לבין הגידול באוכלוסייה הכללית¹⁴. השיפוי יגדיל את התקבולים ויקזז במידה את מגמת הירידה הנ"ל.¹⁵
- 12.3 כאמור בסעיף 10.2, חוק ההסדרים איחד את שיעורי הקצבת האוצר בכל הענפים בשיעור של כ 50% מדמי ביטוח של כל ענף. ענף ז"ש יהנה מתקבולים גדולים יותר ישירות לענף (עד תחילת חוק הנ"ל שיעור הקצבת האוצר בז"ש היה 17.1% מדמי ביטוח) שיקזזו במידה את מגמת הירידה בעודף התקבולים על התשלומים.
- 12.4 יש מגמת ירידה משנת 2010 בשיעור הכיסוי הקופתי, ומדד זה ירד השנה ל 3.0 "שנות כיסוי". יש לזכור שיתרת נכסי הענף עכשיו מוגדרת לפי השיטה של שווי הוגן ומושפעת משינויים בווקטור כל שנה. יש לקחת בחשבון, שמצב הנמוך בשנים האחרונות של הווקטור השפיע להגדיל את יתרת נכסי הענף, וכמו כן השפיע לטובה על שיעור הכיסוי הקופתי. במידה ויחול גידול בווקטור שיוירד את יתרת נכסי הענף, שיעור הכיסוי הקופתי ירד בהתאם.
- 12.5 שיעור כיסוי אקטוארי החשבונאי המשיך לרדת והגיע ל- 22%. היה קיטון ריאלי ביתרת נכסי ז"ש של 1.8%, לעומת גידול ריאלי של 6.5% בקרן ביטוח ז"ש. שילוב זה הוביל לגידול ריאלי בגירעון אקטוארי החשבונאי של 9.1%¹⁶.

13. ענף ביטוח סיעוד (ראו לוח 2)

- 13.1 ניתן לראות שענף ביטוח סיעוד אשר נקלע לקשיים כספיים מיום היווסדו, לא מצליח להתרומם בכוחות עצמו. בוצעו העברות כספים אליו מענף ילדים באופן תדיר (משנת 2007). ההעברות שיפרו את מאזנו הכספי החשבונאי, אבל לא את מצבו הכספי הכללי של הענף. הגירעון השוטף ממשיך לגדול כל שנה ועמד בשנים האחרונות בכ 80% מסה"כ התשלומים. המדדים התזרימיים מזהירים על הבעיה הכרונית והאקוטית בענף.
- 13.2 העברות לענף סיעודי: מתרשים 1 ניתן לראות שבמשך השנים ענף סיעוד קבל 66.7 מיליארדי ₪ במונחים ריאליים, כולל ריבית. השנה, כמו בשנים האחרונות, כמעט התרוקנה קופת הענף למרות

¹⁴ ובלבד שסכום השיפוי לא יעלה על 750 מיליוני ₪ לשנה (סה"כ שיפוי לזו"ש וסיעוד).

¹⁵ חשוב להדגיש שהשיפוי לא יפתור את הבעיה הכללית במצב הפיננסית של המוסד (דהיינו התרקות יתרת הנכסים של המוסד) אך ידחה את הקץ במידה מסוימת.

¹⁶ יש לזכור שהשינויים הנ"ל מוצגים במונחים ריאליים (המנטרל את השפעת מדד המחירים). בפועל, מדד המחירים משפיע כדלהלן. בשנה שיש אינפלציה חיובית יהיה גידול בקצבה הבסיסית בגלל העלייה במדד וגם גידול ביתרת הנכסים. ובמידה ותהיה דפלציה, תהיה עלייה ריאלית בתשלומים, (בגלל אי-הקטנה של הקצבה הבסיסית בהתאם לתנאי ההצמדה בחוק), וירידה נומינלית בנכסי המוסד, (שאכן מוקטנים עם מדד שלילי).

- ההעברות. בטבלה א.3 של המגזרים בדוחות הכספיים, הגרעון המצטבר של הענף הוא כ 22.8 מיליארדי ₪. סכום זה כבר כולל את ההעברות הנ"ל כהכנסות לענף. ז"א, הגרעון המצטבר בלי העברות הוא כ 89.5 מיליארדי ₪.
- 13.3 שיעור הכיסוי הקופתי בענף הוא אפס. הוועדה שדנה בנושא של שיעור הכיסוי הקופתי (לפני כ 30 שנה) לא יכלה להתייחס לענף סיעוד, מאחר והוא נוסד אחרי שהוועדה סיימה את פעילותה, ולא נקבע טווח מתאים לענף זה.
- 13.4 בצד החיובי, ראוי לציין שבחוק ההסדרים ננקטו מספר צעדים לשפר את המצב הכלכלי של המוסד. בין היתר, נקבע כי המדינה תשפה את המוסד כל שנה באחוז מתשלומי שנה הקודמת של ענף סיעוד (וענף ז"ש). האחוז ייקבע כל שנה על בסיס ההפרש בין הגידול באוכלוסיית מקבלי קצבאות סיעוד (וז"ש) לבין הגידול באוכלוסייה הכללית¹⁷. השיפוי יגדיל את התקבולים וישפר במידה את מצבו הכספי של הענף¹⁸. בנוסף, כאמור בסעיף 10.2, החוק איחד את שיעורי הקצבת האוצר בכל הענפים בשיעור של כ 50% מדמי ביטוח של כל ענף. ענף סיעוד יהנה מתקבולים גדולים יותר ישירות לענף (עד תחילת חוק הנ"ל ענף סיעוד לא קבל הקצבה מהאוצר כאחוז מדמי ביטוח).
- 13.5 מצד שני, חוק ההסדרים ביטל סעי' 32(ג) לחוק, לפיו היה מממן האוצר חלק מגמלאות סיעוד (לתושבים שלא מבוטחים לפי חוק בענף ז"ש)¹⁹.
- 13.5.1 ז"א משנת 2016 המוסד יפסיק לקבל שיפוי הנ"ל, ולכן השפעת הגידולים בתקבולים המתוארים בסעיף הקודם תקוזז במידה ע"י קיטון בתקבולים בעקבות שינוי זה.
- 13.5.2 בהתאם לשינוי, הופחת חלק האוצר בהשתתפותו בקרן הביטוח סיעוד. המשמעות הינה גידול בחלק המוסד בקרן ביטוח סיעוד השנה בכ 3.7 מיליארדי ₪, המשקף את חלקו של האוצר ביתרת קרן הביטוח שנצברה ליום 31 בדצמבר 2014²⁰ (ראו שורה ב' ושורה י"ט – קרן הביטוח).
- 13.6 הערה לגבי חישוב קרן הביטוח בענף סיעוד: בהערכת קרן הביטוח לענף סיעוד בלבד, תשלומים העתידיים לוקחים בחשבון את הצפי לגידול ריאלי בשכר. זאת מאחר ותשלומי ענף סיעוד הם בעיקר תשלומים לנותני שרות והונח שחברות ספקי שרות יעלו את התעריפים בהתאם לגידול ריאלי בשכר. משנת 2012, בהתאם לחוזר אגף שוק ההון ביטוח וחיסכון 1-3-2013 "דרך חישוב המאזן האקטוארי ומקדמי התקנון של קרן הפנסיה" הונח גידול ריאלי בשכר שנתי של 1.2%²¹.

14. ענף ביטוח נכות כללית (ראו לוח 3)

- 14.1 ענף נכות כללית הוא השני בגודלו לפי תשלומים (אחרי ענף ז"ש). תשלומי הענף עלו השנה ב 5.1% ריאלי וכבר תקופה ארוכה התשלומים עולים על התקבולים. הגרעון התזרימי הוא 41% מהתשלומים.
- 14.2 מתרשים 1 ניתן לראות שבמשך השנים ענף נכות כללית קיבל 75.2 מיליארדי ₪ במונחים ריאליים, כולל ריבית. יתרת נכסי הענף ירדה לקרוב לאפס גם אחרי ההעברות. בטבלה א.3 של המגזרים בדוחות הכספיים, הגרעון המצטבר של הענף הוא כ 146.2 מיליארדי ₪. סכום זה כבר כולל את ההעברות הנ"ל כהכנסות לענף. ז"א, הגרעון המצטבר בלי העברות הוא כ 221.4 מיליארדי ₪.
- 14.3 שיעור הכיסוי הקופתי, שכבר מזמן ירד מתחת לרמת המינימום הנדרשת, ממשיך לעמוד על אפס.
- 14.4 אבל, כאמור בסעיף 10.2, חוק ההסדרים איחד את שיעורי הקצבת האוצר בכל הענפים בשיעור של כ 50% מדמי ביטוח של כל ענף. ענף נכות כללית יהנה מתקבולים גדולים יותר ישירות לענף (עד תחילת חוק הנ"ל שיעור הקצבת האוצר בנכות כללית היה 13% מדמי ביטוח).
- 14.5 בנוסף, במסגרת חוק ההסדרים בוטל סעיף 32(ב) לחוק ובהתאם לכך במאזן 2015 הופחת חלק האוצר בקרן ביטוח נכות כללית. הסכומים לפי סעיף הנ"ל כבר אינם מהותיים.

¹⁷ ובלבד שסכום השיפוי לא יעלה על 750 מיליוני ₪ לשנה (סה"כ שיפוי לזו"ש וסיעוד).

¹⁸ חשוב להדגיש שהשיפוי לא יפתור את הבעיה הכללית במצב הפיננסית של המוסד (דהיינו התקנות יתרת הנכסים של המוסד) אך ידחה את הקץ במידה מסוימת.

¹⁹ נוסח סעי' 32(ג) לחוק לפני ביטולו היה: אוצר המדינה ישפה את המוסד, על פי דרישתו, על ההוצאות שהוציא למתן גמלאות סיעוד לתושבי ישראל שעלה לפי חוק השבות ואינו מבוטח בביטוח זקנה ושארים.

²⁰ באור 8. סעיף ב. חלק האוצר בקרן הביטוח בענף סיעוד, (עמ' 22) וסעיף ו. (עמ' 24) בדוחות הכספיים ליום 31 לדצמבר 2015.

²¹ מדובר בהנחה כללית לטווח הארוך המבוססת על שינויים בשכר לאורך תקופה מסוימת. ומכיוון שכן ההנחה מתייחסת (בעקיפין) לשינויים שונים בשכר המינימום, ואין צורך לעדכן אותה כל פעם שיש עדכון בשכר המינימום, כמו שקרה ב 2015.

15. ענף ביטוח נפגעי עבודה (ראו לוח 4)

- 15.1 בהתאם לחוק לצמצום הגרעון ולשינוי נטל המס (תיקוני חקיקה), שאושר בשנת 2012 ועודכן בשנת 2014, שהגדיל את שיעור דמי הביטוח של מעסיקים, רואים שיפור במצבו של הענף. בשלש השנים האחרונות גובה הגרעון התקציבי ירד והשנה כמעט התאפס.
- 15.2 למרות השיפור, עדיין אין מספיק כסף בקופה לשלם את התשלומים. ביתרת נכסי הענף רשום סכום שלילי כאשר קרן הביטוח עומדת על כ 47.2 מיליארדי ₪. התשלומים בשנת 2015 היו 4.9 מיליארדי ₪ וממשיכים לגדול מדי שנה.
- 15.3 מתרשים 1 ניתן לראות שבמשך השנים ענף נפגעי עבודה קבל 29.0 מיליארדי ₪ במונחים ריאליים, כולל ריבית. בטבלה א3. של המגזרים בדוחות הכספיים, הגרעון המצטבר של הענף הוא כ 48.2 מיליארדי ₪. סכום זה כבר כולל את ההעברות הנ"ל כהכנסות לענף. ז"א, הגרעון המצטבר בלי העברות הוא כ 77.2 מיליארדי ₪.
- 15.4 שיעור הכיסוי הקופתי ירד מזמן מתחת לרמת המינימום אשר נקבעה ע"י מועצת המוסד, של 3 שנות הוצאה, והמשיך לרדת עד שהגיע בשנת 2013 לאפס.
- 15.5 יצוין שחוק ההסדרים קבע שבדרך כלל הוצאות ריפוי המשולמות לנפגעי עבודה יינתנו, החל משנת 2016, במסגרת סל הבריאות²² ולא במימון המוסד. להערכת המוסד השינוי יקטין את תשלומי הענף בכ 400 מיליוני ₪ לשנה²³. זה ישפיע לטובה על הגרעון התקציבי. בנוסף, כאמור בסעיף 10.2, החוק איחד את שיעורי הקצבת האוצר בכל הענפים בשיעור של כ 50% מדמי ביטוח של כל ענף. ענף נפגעי עבודה יהנה מתקבולים גדולים יותר ישירות לענף (עד תחילת חוק הנ"ל ענף נפגעי עבודה לא קבל הקצבה מהאוצר כאחוז מדמי ביטוח).

16. ענף ביטוח אמהות (ראו לוח 5)

- 16.1 כבר זמן רב תשלומי הענף עולים על התקבולים. השנה הגרעון התזרימי עמד על 41% מהתשלומים.
- 16.2 מתרשים 1 ניתן לראות שבמשך השנים ענף אמהות קבל 41.6 מיליארדי ₪ במונחים ריאליים, כולל ריבית. כבר מספר שנים אין כסף ביתרת נכסי הענף בלי ההעברות מענף ילדים.
- 16.3 כבר זמן רב ששיעור הכיסוי הקופתי ירד מתחת לרמת המינימום הנדרשת, שנה אחת, והשיעור עומד היום על 0 שנות כיסוי.
- 16.4 משנת 2007, כל שנה האוצר העביר כסף למוסד לצורך כיסוי חלקי של מענק האשפוז המשולמת בענף אימהות. אך הסכום של כמה מאות מיליוני ₪ לשנה הוא רחוק מאוד מתשלומי המענקים. הוכנס סעיף לחוק ההסדרים הקובע שמענק האשפוז יכוסה ע"י האוצר במלואם²⁴. להערכת המוסד השינוי יגדיל את התקבולים בכ 3 מיליארדי ₪ לשנה²⁵. זה ישפר מאוד את המצב הכספי של הענף.
- 16.5 בנוסף, כאמור בסעיף 10.2, החוק איחד את שיעורי הקצבת האוצר בכל הענפים בשיעור של כ 50% מדמי ביטוח של כל ענף. ענף אמהות יהנה מתקבולים גדולים יותר ישירות לענף (עד תחילת חוק הנ"ל ענף אמהות לא קבל הקצבה מהאוצר כאחוז מדמי ביטוח).

17. ענף ביטוח ילדים (ראו לוח 6)

- 17.1 גם אחרי ביצוע העברות הכספיים מדי שנה מענף ילדים לענפי הביטוח הנמצאים במצוקה כספית, התאושש מצבו הכספי של ענף ילדים במהירות.
- 17.2 מתרשים 1 ניתן לראות שבמשך השנים ענף ילדים העביר כ 267.0 מיליארדי ₪ במונחים ריאליים, כולל ריבית לענפים אחרים של המוסד. בטבלה א3. של המגזרים בדוחות הכספיים, העודף המצטבר

²² ראו סעי' 86. (א) לחוק.

²³ באור 31 סעי' ג.2. בדוחות הכספיים ליום 31 לדצמבר 2015 של המוסד (עמוד 54).

²⁴ בסעי' 32 (2ג) לחוק רשום: "אוצר המדינה ישפה את המוסד על ההוצאות שהוציא למתן מענק אשפוז לפי הוראות לוח ב'1."

²⁵ באור 31 סעי' א.2. בדוחות הכספיים ליום 31 לדצמבר 2015 של המוסד (עמוד 53).

של הענף ילדים הוא כ 151.7 מיליארדי ש"ח. סכום זה כבר כולל את ההעברות הנ"ל כהוצאות לענף.
ז"א, העודף המצטבר בלי העברות הוא כ 418.7 מיליארדי ש"ח!

17.3 הסיבה העיקרית למצבו הטוב של הענף היא השתתפותו של משרד האוצר. האוצר העביר לקופת הענף במשך השנים האחרונות, סכומים השווים לכ 160% (לפחות) מסכומי דמי ביטוח, ובשנים מסוימות אחוז ההשתתפות עלה על 200% מסכומי דמי ביטוח. ניתן להסתכל על השתתפות האוצר בענף ילדים כסוג של מימון עקיף של הענפים האחרים הגירעוניים של המוסד, ע"י ההעברות האמורות.

17.4 אבל המדיניות הנ"ל תשתנה עם כניסה לתוקף משנת 2016 של חוק ההסדרים. כאמור בסעיף 10.2, החוק איחד שיעורי הקצבת האוצר בכל הענפים בשיעור של כ 50% מדמי ביטוח של כל ענף. בגין ענף ילדים המשמעות היא קיטון מהותי בשיעורי הקצבת האוצר.

17.5 חוק ההסדרים הכניס שינויים מהותיים נוספים בהקשר של ענף ילדים. באור 31 בדוחות הכספיים²⁶ מסכם את השינויים כדלהלן:

1.1" בחוק ההסדרים לשנים 2015-2016 נקבע כי החל מחודש מאי 2015, קצבת ילדים המשתלמת בעד הילד הראשון והחמישי ואילך תעמוד על 150 ש"ח לחודש ובעד הילד השני, שלישי ורביעי תעמוד על 238 ש"ח לחודש. (אומדן השינוי – גידול של 1,130 מיליוני ש"ח לשנה).

1.2 החל מיום 1 בינואר 2017 ישתלם סך של 50 ש"ח לחודש לכל ילד, אשר יופרש עבורו לחיסכון ארוך טווח עד הגיעו לגיל 18 למטרות: לימודים, פתיחת עסק, נישואין או רכישת דירה. החל מגיל 21 ישוחרר החיסכון ללא כל הגבלה. (אומדן השינוי – גידול של 1,600 מיליוני ש"ח לשנה).

המחויבות לחיסכון הינה מחודש מאי 2015 התקופה מיום 1 במאי 2015 ועד ליום 1 בינואר 2017 נקבעה כתקופת הערכות לחיסכון."

17.6 חשוב לציין כי כל התוספות בגמלת ילדים הנ"ל ימומנו בידי האוצר.

18. ענף ביטוח אבטלה (ראו לוח 7)

18.1 בהסתכלות לשנים אחרונות רואים שאין מגמה ברורה לגבי תשלומי הענף (שורה י"ט, תשלומים) ויש אי - וודאות גדולה לגבי שעורי האבטלה בעתיד.

18.2 מתרשים 1 רואים שענף אבטלה קבל 72.7 מיליארדי ש"ח במונחים ריאליים, כולל ריבית.

18.3 בשנים אחרונות תקבולי דמי הביטוח היו רק כ 25% מסה"כ תשלומים וגירעון התקציבי נע סביב 75% (למעט ב 2015 – ראו ההסבר בהמשך). ההעברות הכספיות אל הענף אשר מתבצעות כל שנה ברציפות עוזרות רק לתקופות קצרות. גם לאחר ההעברות במשך שנת הדו"ח קופת הענף נשארת ריקה. אבל לצד החיובי, כאמור בסעיף 10.2, החוק איחד את שיעורי הקצבת האוצר בכל הענפים בשיעור של כ 50% מדמי ביטוח של כל ענף. ענף אבטלה יהנה מתקבולים גדולים יותר ישירות לענף (עד תחילת חוק הנ"ל ענף אבטלה לא קבל הקצבה מהאוצר כאחוז מדמי ביטוח).

18.4 חוק ההסדרים חקק שינוי נוסף בהקשר ענף אבטלה. באור 8 בדוחות הכספיים²⁷ סיכם הנושא כדלהלן:

" ד. במסגרת תיקון 165 לחוק הביטוח הלאומי בוטל סעיף 33 לחוק החל מיום 1 בינואר 2016. עד ביטולו, סעיף זה קבע כי גרעון שנוצר בענף ביטוח אבטלה יכוסה מאוצר המדינה. סעיף 28 ב (הוראת שעה) קובע כי בתקופה מיום 1 בינואר 2000 ועד 31 בדצמבר 2014 ימומן ענף אבטלה מענף ביטוח ילדים, קרי ללא כיסוי מאוצר המדינה.

תחולתו של סעיף 33 לחוק בשנת 2015 (בהתבסס על חוקים נוספים) הינו מיום 1 ביולי 2015 ועד ליום 31 בדצמבר 2015."

18.5 לנ"ל היה משמעות כספית בשנת 2015. האוצר היה חייב לכסות את הגירעון בענף אבטלה מיום 1.7.2015 עד ליום 31.12.2015. סכום של כ 880 מיליוני ש"ח כבר התקבל במוסד בפועל (שורה י'),

²⁶ עמוד 54 בדוחות כספיים ליום 31 בדצמבר 2015 של המוסד.

²⁷ באור 8 סעיף ד. (עמוד 23) בדוחות כספיים ליום 31 בדצמבר 2015 של המוסד.

והוקם נכס בדוחות הכספיים של המוסד²⁸ של כ 244 מיליוני ₪ בגין יתרת החוב של האוצר בנושא. מעבר לתשלום והחוב האמורים, לא צפויה השפעה כספית נוספת בעקבות השינוי בחוק, מאחר ולמעשה לפני השינוי המוסד מימן את הגירעון בענף אבטלה לפי סעיף 28 ב - הוראת שעה – וגם אחרי השינוי (ביטול סעיף 33) המוסד ימשיך לממן אותו.

18.6 הוועדה שקבעה את הטווח לשיעור הכיסוי הקופתי לענפי הביטוח, בכוונה לא קבעה שיעור כיסוי קופתי לענף אבטלה בגלל האופי המיוחד שלו, המחייב את צבירת הנכסים בתקופות של תעסוקה מלאה לכיסוי ההוצאות בתקופות של שפל כלכלי.

19. ענף ביטוח זכויות עובדים בפשיטת רגל ופירוק תאגיד (פש"ר) (ראו לוח 8)

- 19.1 המדדים התזרימיים בלתי יציבים, אבל רואים שמצבו הכספי של הענף הוא בעייתי.
- 19.1.1 שנים רבות התשלומים עולים על התקבולים והגרעון בשנים האחרונות עומד סביב 50% מהתשלומים.
- 19.1.2 דמי ביטוח מכסים רק כ 45% מן התשלומים השוטפים.
- 19.1.3 אבל, כאמור בסעיף 10.2, חוק ההסדרים איחד את שיעורי הקצבת האוצר בכל הענפים בשיעור של כ 50% מדמי ביטוח של כל ענף. ענף פש"ר יהנה מתקבולים גדולים יותר ישירות לענף (עד תחילת חוק ה"ל ענף פש"ר לא קבל הקצבה מהאוצר כאחוז מדמי ביטוח).

20. הענקות מטעמי צדק ענף ביטוח נפגעי תאונות (ראו לוח 2015.0)

- 20.1 יתרת נכסי ענף הענקות מטעמי צדק קטנה מאוד. גם אחרי ההעברות מענף ילדים אין כסף בקופה.
- 20.2 מצבו הכלכלי של ענף נפגעי תאונות הוא חזק מכיוון שתשלומיו קטנים יחסית לתקבולים.
- 20.2.1 רואים שיש תקבולים של כ 600 מיליוני ₪ (דמי ביטוח וריבית) לעומת תשלומים של כ 30 מיליוני ₪. נצברו ביתרת נכסי ענף כ 7.2 מיליארדי ₪.
- 20.3 ענף שרות מילואים הפסיק לפעול כענף של המוסד בשנת 1999 וכבר לא נכלל בלוחות הדו"ח.
- 20.4 אין לוחות נפרדים עם נתונים היסטוריים עבור ענפים אלו בדו"ח. אבל נתוני 2015 מופיעים בלוח 0.2015 וגם כלולים בסה"כ של כל הענפים בלוח מס' 0.

21. סיכום – לענפי ביטוח

בזכות מינהלת המוסד, המועצה והמחוקק עבר חוק ההסדרים, שכלל בתוכו מספר צעדים שצפויים לגרום לשיפור במצבו הכספי של המוסד. חלקם פורטו בדו"ח. אמנם צריכים להבין שהעבודה טרם הסתיימה ויש עוד הרבה לעשות לטפל באתגרים הפיננסיים העומדים לפני המוסד – הן ברמת הסה"כ והן ברמת הענפים השונים.

לסיום, אציין שהמקום הראוי לניתוח אקטוארי מקיף בנושא מצבו הכספי והקיימות הפיננסית של המוסד הינו דו"ח האקטואר המלא של המוסד. דו"ח האקטואר המלא מספק תחזית עתידית ארוכת טווח, ומתייחס לכל המבוטחים הקיימים היום ולמבוטחים הצפויים לאורך תקופת התחזית. בין היתר, דו"ח האקטואר המלא נותן ביטוי גם לתשלומים של מקבלי קצבאות עתידיים – כלומר אלו שלגבם טרם התרחשה עילה המזכה אותם לקבל קצבאות - ומתייחס לתקבולים שהמוסד צפוי לקבל לאורך תקופת התחזית. לעומת זאת, דו"ח האקטואר השנתי מציג תמונה מצומצמת של התקבולים – המתייחסת בעיקרון רק לתקבולים שכבר התקבלו בפועל. וכמוכן הוא מציג תמונה מצומצמת של התשלומים העתידיים – המתייחסת רק לתשלומים עתידיים בגין מבוטחים שהם כבר זכאים לקצבאות. ולפיכך, אין לראות בדו"ח האקטואר השנתי כתחליף לדו"ח האקטואר המלא.

²⁸ באור 8 ס' א, עמוד 21 בדוחות כספיים ליום 31 בדצמבר 2015 של המוסד.

²⁹ ניתן לראות הסברים נוספים בסעיף 19 בדו"ח לשנת 2004, ובנספח מס' II לדו"ח לשנת 2007 לגבי הפרדה בין דמי ביטוח שנגבו ובין שיפוי האוצר, וחלוקת ריבית לפי ענפים



22. הגדרת מונחים

- 22.1 גירעון אקטוארי (ראו סעיף 4 בסוף): מוגדר, באופן מתמטי, כ"קרן הביטוח" בניכוי "יתרת נכסי הענף", שני הגורמים לפי הגדרתם המצומצמת. במילים "פשוטות": המדד מייצג את סכום הכסף שחסר בחשבון הענף כשהערך המהוון של תשלומים (לפי הנחות התחזית, רק לזכאים לקבל קצבאות בסוף שנת דו"ח [שיחיו/ימותו וכו' לפי הנחות התחזית]) הוא יותר גדול מן הערך המהוון של ההכנסות מן הנכסים הקיימים (שיקבלו עליהם תשואה לפי הנחות התחזית) וההערכות נעשו לפי שיטה חשבונאית מסוימת. ברור שהמדד הוא מסוג המדדים ה"מאזניים" ומיועד לתת תשובה לשאלה "כמה אני שווה". יש גם הגדרות אחרות למונח המשנות את משמעותו. למונח שהגדרתי כאן הייתי קורא לא "גירעון אקטוארי" אלא "גירעון אקטוארי חשבונאי".
- 22.2 דמי ביטוח - דמי ביטוח לפי החוק, כולל שיפוי האוצר לפי סעיף 32(ג) של החוק.
- 22.3 החוק - חוק הביטוח הלאומי (נוסח משולב) התשנ"ה - 1995.
- 22.4 התחייבות (ראו סעיף 4 בסוף): הנתון יוצג כ"התחייבות" בדוחות הכספיים. ז"א, התייחסותו של הגוף המדווח אל הנושא היא כאל "התחייבות" (יש משמעות מוגדרת למילה במילון של ראיית חשבון) ולא רק כאל מונח אחר שאינו "התחייבות", ו"התחייבות" מוכרת בעת דיווח.
- 22.5 זכאים לגמלה: ההתחייבויות המתייחסות להוצאה בגין שנת הדו"ח או בגין השנים שקדמו לשנת הדו"ח וטרם שולמו למבוטחים (ואפילו לאלו שטרם הגישו תביעה למוסד). ההתחייבויות הנ"ל מהוות למעשה חוב למבוטחים שנוצר בתאריך הגשת הדו"ח.
- 22.6 יתרת נכסי הענף (ראו סעיף 4 בסוף): הנכסים שניתן להתייחס אליהם כמיועדים לתשלומים שתאריך ביצועם אחרי סוף שנת הדו"ח ושאינם נכללים בנכסים מיועדים אחרים והערכת הנכסים נעשה לפי שיטה חשבונאית מסוימת.
- 22.7 שיעור כיסוי אקטוארי (ראו סעיף 4 בסוף): מוגדר, באופן מתמטי, כיחס בין "יתרת נכסי הענף" ל"קרן הביטוח". במילים "פשוטות", חלק של קרן הביטוח שיש עליו כיסוי נכסים לפי שיטה חשבונאית מסוימת. המדד מתייחס רק להתחייבות עבור תשלומים עתידיים ולא לוקח בחשבון את החובות עבור העבר. למונח שהגדרתי כאן הייתי קורא לא "שיעור כיסוי אקטוארי" אלא "שיעור כיסוי אקטוארי חשבונאי".
- 22.8 סבסוד צולב: שיתוף בין הקבוצות השונות כשקבוצה אחת תורמת יותר מנקודת מבט מסוימת והקבוצה האחרת תורמת יותר מנקודת מבט אחרת. נקודות המבט יכולות להיות שונות והתרומות אינן בהכרח שוות.
- 22.9 קרנות ביטוח (ראו סעיף 4 בסוף): אומדני התחייבויות עבור תשלומים עתידיים מסוף שנת הדו"ח (ולא עבור זכאים בגין גמלאות עד סוף שנת הדו"ח) של ענפי הביטוח בסוף שנת הכספים כלפי אלו מהמבוטחים או תלוייהם שלגביהם נוצרה עד יום המאזן עילה לזכאות, בין שכבר אושרה זכאותם ובין שעדיין לא אושרה, ואף אם טרם הוגשה בקשה לגמלה. הערכת ההתחייבויות נעשתה לפי שיטה חשבונאית מסוימת. הקרנות אינן כוללות את התחייבויות המוסד הנובעות מייחולי המבוטחים לגמלאות שב"תהליך הרכישה" בענפי ביטוח זקנה ושאיירים (זו"ש להלן), נכות כללית, סיעוד ונפגעי עבודה. בגלל מורכבות הנושא מומלץ לקרוא את ההסברים המעמיקים יותר בנספח מס' I. לדו"ח 2000.
- 22.10 רשימות / מגזרים לפי ענפים: רשימות - הנתונים המפרטים מידע לפי ענפי הביטוח, מפורסמים במאזן ודין חשבון כספי של המוסד. הגם בלתי מבוקרים, משנת 1999 עד שנת 2010. מגזרים - משנת 2011 ואילך הוסיפו את באור 29 לדוחות המבוקרים, המפרטים מידע לפי ענפי הביטוח (מעין שילוב של חלקים של רשימות א' ו-ב').
- 22.11 שיעור כיסוי קופתי (ראו סעיף 4 בסוף) היחס בין יתרת נכסי הענף בסוף השנה לסה"כ תשלומי הענף במשך שנת הדו"ח, בהתחשב בעליית מדד המחירים לצרכן במשך השנה. באופן מתמטי, (אבל לא בהכרח באופן ריאלי), שיעור זה מבטא את היקף נכסי הענף בסוף כל שנה ביחידות הוצאה של אותה שנה ובמחירים קבועים.

מוסד לביטוח לאומי
לשכת האקטוארדו"ח השנתי של האקטואר לשנת 2015
נספחים

23. נספח מס' I. הערות לגבי התרשמים ווקטר ריביות, שיטת שווי הוגן ועוד

23.1 תרשים 1 מציג את חוסר העצמאות של ענפי המוסד וחוסר האיזון בין התשלומים והתקבולים ברוב הענפים. יש התייחסות לתרשים זה בהרבה סעיפים בדו"ח האקטואר (סעיפי 10 ו 13-18).

23.2 תרשים 2 מציג את הגידול הריאלי בקצבת זקנה בסיסית לפי שנות הזכאות משנת 1995 עד שנת הדו"ח.

23.3 תרשים 3 מציג את התשלומים העתידיים אחרי שנת הדו"ח, עבור האוכלוסייה הנכללת בקרנות הביטוח, במונחים של סוף שנת 2009, עבור ארבעת הענפים עם קרנות ביטוח, בנפרד עבור כל ענף. התרשים גם מציג את התשלומים העתידיים לסוף שנות 2010 - 2015, במונחים של סוף כל שנת דיווח בהתאמה, עבור ארבעת הענפים ביחד. מידי שנה הודגש בדוחות הכספיים שהתחייבויות אלו חושבו עבור הדוחות לפי כללים חשבונאיים מקובלים - (בהתאם להגדרת קרנות ביטוח בסעיף 22.9) - כלפי אלו מהמבוטחים או תלוייהם שלגביהם נוצרה עד יום המאזן עילה לזכאות, בין שכבר אושרה זכאותם ובין שעדיין לא אושרה, ואף אם טרם הוגשה בקשה לגמלה.

ניתן לראות בתרשים:

23.3.1 בהתאם להגדרת האוכלוסייה, לפי הנתונים לסוף 2009 (ולכל אחת משנות הדיווח), תהיה ירידה עם הזמן בסכומי התשלומים העתידיים בעקבות גריעות מהאוכלוסייה (פטירות, חזרה לעבודה, נישואין מחדש, התבגרות ילדים וכו'). אבל במשך כל אחת משנות 2010 - 2015 יצטרפו מבוטחים חדשים לאוכלוסייה של מקבלי קצבאות (שלא נכללו באוכלוסיית מקבלי קצבאות של השנה שקדמה לה). ולפיכך, כפי שמוצג בתרשים, ככל שמתקדמים בשנות דיווח התחזית לתשלומים עתידיים גדלה לעומת השנה שקדמה לה. וככה צפוי להמשיך בעתיד הקרוב.

23.3.2 תחזית תקופת התשלומים עבור ענף סיעוד, עבור האוכלוסייה הקיימת לסוף שנת הדו"ח, היא יחסית קצרה – בהתאם ליתרת תוחלת החיים הקצרה של מקבלי הקצבאות, (בדרך כלל הם זקנים מאוד).

23.3.3 הענפים עם תחזית של תשלומים לתקופה ארוכה הנם נפגעי עבודה וזו"ש, מאחר ויש נכים צעירים בענף נפגעי עבודה, ושאיירים צעירים בענף זו"ש, ובמקרים מסוימים הם יקבלו קצבאות נפגעי עבודה ושאיירים עד סוף חייהם.

23.3.4 תקופת התשלום עבור האוכלוסייה הקיימת לסוף שנת הדוח בענף נכות כללית היא באמצע – נכי הענף יעברו לענף זו"ש כשיגיעו לגיל פרישה על פי חוק. (גם במבוטחים המקבילים הגדלת קצבת זקנה עד גובה נכות כללית, בגיל הפרישה הם יפסיקו להיות מוגדרים כמקבלי קצבת נכות).

23.3.5 התרשים אינו מייצג את הערך המהוון של התזרים (קרנות הביטוח במאזן).

23.4 תרשים 4 מובא לתת פרספקטיבה לגבי הנתונים המאזניים - יתרת הנכסים הקיימים וקרנות הבטוח – לפי הכללים החשבונאיים שנקבעו לדוחות המוסד:

ראוי להזכיר שקרן הביטוח של כל ענף מחושבת כסכום המהוון ליום סגירת המאזן של כל התשלומים העתידיים (החל מיום אחרי סגירת המאזן) של ענפי הביטוח בסוף שנת הכספים כלפי אלו מהמבוטחים או תלוייהם שלגביהם נוצרה עד יום המאזן עילה לזכאות. יתרת הנכסים הקיימים מחושבת כסכום המהוון ליום סגירת המאזן של כל התשלומים העתידיים (החל מיום אחרי סגירת המאזן) – פירעונות (לפי לוחות הפירעון של הנכסים) וריבית המובטחת - הנובעים מהנכסים. יתרת הנכסים לא מתייחסת לתשלומים של נכסים שהמוסד ירכוש בעתיד.

התרשים מציג על ציר הזמן, את התשלומים העתידיים (החל מיום אחרי סגירת המאזן) לארבעת הענפים עבור האוכלוסייה הקיימת לסוף שנת הדו"ח, והערכה לתקבולים העתידיים (החל מיום אחרי סגירת המאזן) עבור האג"חים הקיימות בסוף שנת הדו"ח, במונחים ריאליים. במילים אחרות, התרשים מציג את התשלומים המגולמים בקרנות הביטוח ואת התקבולים המגולמים ביתרת הנכסים, ללא סיכומם וללא אלמנט של היוון. ניתן לראות בתרשים:

23.4.1 הסכומים של התשלומים העתידיים יהיו גבוהים בהרבה מהתקבולים העתידיים מהנכסים, כבר בשנה הראשונה.

23.4.2 התקבולים מורכבים גם מפירעונות וגם מריבית המובטחת, לפי תנאי הפירעון של כל אחת מהאג"חים.

23.4.3 כל שנה הפירעונות יקטינו את הנכסים הקיימים, ולכן סכומים של תקבולי הריבית מהם ירדו.

23.4.4 יהיו תקבולים ממקורות אחרים (דמי ביטוח והשתתפות האוצר ותקבולים מהשקעות חדשות - כל עוד שיהיה עודף תזרימי להשקיע). ומצד שני יהיו תשלומים עתידיים למקבלי גמלאים חדשים (שלא נכללו במאזן כאמור). כל הדברים האלה ישפיעו על תזרים הנטו העתידי של המוסד ואינם מוצגים במאזן. מסתבר שההצגה במאזן של קרנות הביטוח,

ירת הנכסים, וגירעון אקטוארי וכיסוי אקטוארי (הנגזרים מהם), לפי הכללים החשבונאיים שנקבעו משקפת רק חלק אחד של תמונת מצבו הכספי של המוסד.

23.4.5 בדוח האקטואר המלא יש התייחסות לכל התקבולים והתשלומים הצפויים בעתיד, ולכן הוא מציג תמונה הרבה יותר מושלמת, (ראו סעיף 23.9).

23.4.6 התשלומים והתקבולים המוצגים בתרשים מהווים אומדנים בלבד (ע"פ הנחות רבות - שחלקן מגולמות בלוחות הגריעה), והתשלומים והתקבולים בפועל יהיו שונים מאלו שבתרשים.

23.4.7 למען הסרת ספק, התרשים אינן מייצג את הערך המהוון של התזרימים העתידיים.

23.5 משנת 2009, חל שינוי במדיניות המוסד לגבי הכללים החשבונאיים לפיהם המוסד מכין את ההתחייבויות (לפי שיטת שווי הוגן – לבצע את ההיוונים על פי ווקטור ריביות). המעבר לשיטת שווי הוגן הגדיל בצורה מהותית את ההצגה החשבונאית של יתרת הנכסים וקרנות הביטוח. התוספו כמה תרשימים לעזור בהבנת השינויים הנ"ל.

תרשים 5 מציג את הווקטורים השונים לפי שנים לפירעון של אג"חיים הממשלתיות בסוף השנים האחרונות שהתקבלו מהספק מרווח הוגן בע"מ. ווקטור הריביות היה בשימוש להוון את התזרימים של התשלומים העתידיים (על ידי לשכת האקטואר) וגם של התקבולים העתידיים מהנכסים (על ידי אגף החשבונות).

23.5.1 הנני מסכם את הערכת ההתחייבויות והאג"חיים לסוף 2015, במיליארדי ש"ח והפרש באחוזים הנובעים מהיוון של הנתונים לאותו תאריך, לפי ריביות שונות. ניתן לראות ששיעור הריבית יכול להשפיע באופן מהותי על התוצאות. להלן תיאור של כמה חישובים בטבלה:

23.5.1.1 יצוין שההפרשים בין הווקטורים לסוף 2014 ו-2015 היו יחסית קטנים (ראו תרשימים 5 ו 6). ולכן, אין שינוי מהותי בין היוון לפי הווקטור לסוף 2014 (החל משנה השנייה של הווקטור) לעומת היוון לפי הווקטור לסוף 2015. לדוגמה, היוון ז"א לפי הווקטור של סוף 2014 החל משנה השנייה של הווקטור, היה מקטין את הערך הנוכחי של קרן הביטוח ז"א ל $336.6 * (1 - 0.6\%) = 335$ מיליארדי ש"ח (רק בכ 2 מיליארדי ש"ח). לעומת זאת, היוון ז"א לפי 5% קבוע, היה מקטין את הערך בצורה מהותית לחלוטין. $336.6 * (1 - 29.5\%) = 237$ מיליארדי ש"ח (קטן של כ 99 מיליארדי ש"ח).

23.5.1.2 "היוון" ז"א לפי 0% ריבית, ז"א היוון התזרים בלי אלמנט של ריבית (רק לפי לוחות הגריעה), היה מגדיל את הערך ל $336.6 * (1 + 11\%) = 374$ מיליארדי ש"ח (גידול של כ 37 מיליארדי ש"ח).

23.5.1.3 לסיכום, יש השלכות לא קטנות להצגת ההיוונים לפי שווי הוגן בדוחות הכספיים של המוסד. אילו היינו ממשיכים את הכללים של השנים מלפני 2008, הסכומים בקרנות הביטוח היו קטנים בכ 34% – 15% לפי היוון של 5%³⁰. וסכום עבור האג"חיים לפי העלות המותאמת היה כ 184 מיליארדי ש"ח³¹. כמוכן, הערך של הגירעון החשבונאי המתמטי היה שונה לפי שיטה החשבונאית מלפני 2008 לעומת הערך המוצג במאזן לפי שיטה החשבונאית הנוכחית.

הענף	נתוני המאזן, (ע"פ וקטור של שנת הדוח)	אחוז השינוי ביחס לנתוני מאזן		
		וקטור של השנה שקדמה לדוח, החל משנה שנייה	שיעור ריבית אחידה של 5%	שיעור ריבית אחידה של 0%
זקנה ושאיירים	336.6	-0.6%	-29.5%	11.0%
נכות כללית	145.4	-0.6%	-30.3%	13.9%
נפגעי עבודה	47.2	-0.9%	-33.7%	18.4%
סיעוד	22.6	0.8%	-14.8%	1.8%
אג"ח	231.0	-0.2%		4.5%

23.6 כדאי להתעמק במשמעות של ווקטורי הריביות המופיעים בתרשימים 5 ו 6. כל ווקטור בתרשים 5 מייצג את התשואה הפנימית של האג"חיים הממשלתיות לפי שנים לפירעון (Spot Rates) עבור כל תקופה של האג"ח. למשל בסוף 2015 - התשואה השנתית של אג"ח ממשלתי לתקופה של שנה אחת הייתה 0.45%, התשואה השנתית של אג"ח ממשלתי לתקופה של שנתיים הייתה 0.41% והתשואה השנתית של אג"ח ממשלתי לתקופה של שלוש שנים הייתה 0.22%.

³⁰ לפי ריבית אחידה של 5.0%. ז"א הטבלה מציגה את אחוז השינוי ביחס לנתוני מאזן, לו היינו מחשבים את התחזית לסוף 2015 לפי השיטה החשבונאית שהייתה בשימוש בדוחות המוסד של השנים לפני 2008.

³¹ העלות המותאמת נלקח מבור 9 סע' ה. (2), עמוד 25 בדוחות הכספיים.



23.7 ניתן לחשב לסוף כל שנת דיווח את הריביות העתידיות לכל שנה עתידית בנפרד (Forward Rates), על בסיס ווקטורי הריביות (Spot Rates) ה"ל, של כל שנת דיווח בהתאמה. אחר כך ניתן להשתמש בריביות העתידיות (Forward Rates) להוון את התזרימים העתידיים. הטבלה להלן מפרטת את הריביות העתידיות לכל שנה קלנדארית לפי הווקטורים לסוף 2014 ו 2015 בהתאמה, וההפרשים ביניהם בשנים הראשונות. תרשים 6 מציג את הווקטורים של הריביות העתידיות ואת ההפרשים ביניהם לעתיד הרחוק.

שנה	וקטור של השנה שקדמה לדוח	וקטור של שנת הדוח	הפרש
2015	1.42%	-	-
2016	-1.64%	0.45%	-2.09%
2017	0.37%	0.38%	-0.01%
2018	0.23%	-0.17%	0.39%
2019	0.54%	-0.25%	0.80%
2020	0.84%	0.28%	0.56%
2021	1.11%	0.67%	0.44%
2022	1.38%	0.93%	0.45%
2023	1.65%	1.18%	0.46%
2024	1.92%	1.44%	0.48%

23.8 כאמור בסעיף 6, המינהלה מתכוונת לבדוק בעתיד את הכללים החשבונאיים המקובלים ומתאימים לדוחות הכספיים של המוסד. בשביל לקבל המחשה לאפשרות של שינוי מאוד מהותי בהכנת ה"מאזן" החשבונאי של המוסד (עבור האוכלוסייה הפתוחה העתידית של המדינה), אחת האפשרויות לשינוי הכללים החשבונאיים היא לכלול בהתייבויות לא רק קרנות הביטוח עבור מקבלי קצבאות קיימים, אלא הרחבת הקרנות לכלול גם תחזית של מקבלי קצבאות עתידיים והתזרימים שלהם. כמו כן בצד השני, נדרש לכלול ב"נכסים" תחזית לתזרימים של תקבולים עתידיים (לסוגיהם – דמי ביטוח, השתתפות האוצר, השקעות המוסד וכו'). תרשים 7 מדוח האקטואר המלא (לסוף שנת 2010)³² מציג ה"ל. ניתן לראות ע"י השוואת תרשים 7 לתרשים 4 שיש הרבה יותר תקבולים ותשלומים עתידיים, שאינם מופיעים היום בדוחות הכספיים. גם רואים מהתרשים שמערכת הרווחה בטיפולו של המוסד דורשת לנקוט בצעדים להתמודד עם ההתפתחויות העתידיות.

23.9 להלן תאור של תרשים 8: למען הקדמה, שני הגורמים העיקריים המשפיעים על גובה תשלומי זקנה הם: 1. אוכלוסיית מקבלי הקצבאות (וזה מושפעת ממספר הזכאים המצטרפים, ממספר מפסיקי קבלת הגמלאות, מאפיון הזכאות, וכו'). ו-2. גובה הקצבה המשתלמת, המושפע מגורמים שונים כגון מאפייני מקבל הקצבה (גבר/אישה מבוטחת/עקרת בית), תוספת וותק, תוספת דחייה ותוספת תלויים.

23.9.1 בשביל לעיין בהתפתחות של אוכלוסיית מקבלי קצבת זקנה במשך העבר והעתיד הצפוי, ניתן להסתכל בתרשים 8 המציג את השינוי השנתי במספר מקבלי קצבת זקנה על ציר הזמן. הנתונים מוצגים ברמה של סה"כ וגם לפי מין. התרשים מראה את מה שקרה בעבר ומה צפוי לעתיד הקרוב (בהנחה שהחוק לא ישתנה). יש שישה "אזורים" בתרשים עבור נשים, כדלקמן (עבור גברים, שני "אזורים" אינן משמעותיים - תקופת הפעלת חוק עקרת בית ותקופת דחיית גיל הפרישה עבור נשים):

- 23.9.1.1 התקופה לפני הפעלת חוק עקרת בית - היה גידול "רגיל" גם לגברים וגם לנשים (גידול יותר גבוה לנשים).
- 23.9.1.2 התקופה של הפעלת חוק עקרת בית - שהתחילה בסביבות 1996 – קפיצה של מספר מקבלות (קרי - רק לנשים) וירידה לגידול ה"רגיל" אחר כך.
- 23.9.1.3 התקופה של דחיית גיל פרישה עבור גברים ונשים - שהתחילה בסביבות 2004, והמשיכה לכ 4-5 שנים. הייתה ירידה מהגידול ה"רגיל" ובסוף התקופה, חזרה לגידול ה"רגיל".
- 23.9.1.4 התקופה של כניסת מקבלי קצבת זקנה של ה-"BABY BOOMERS" – בשביל נשים, התחילה בסביבות 2006 ולכן נכנסה באמצע התקופה הקודמת, ועבור גברים, בסביבות 2011. היה עליה מהגידול ה"רגיל" וירידה לגידול ה"רגיל" אחר כך.
- 23.9.1.5 התקופה של דחיית גיל הפרישה עבור נשים, (המתוכנן עבור שנים 2017+) ובסוף התקופה, צפוי שתהיה חזרה לגידול ה"רגיל".
- 23.9.1.6 התקופה "היציבה" הצפויה אחר השינויים האלו.

³² הנתונים במונחים ריאליים לסוף שנת 2010, ומייצגים את התחזית המתואר בדוח האקטואר המלא.



**המוסד לביטוח לאומי
לשכת האקטואר**



הדו"ח השנתי של האקטואר לשנת 2015

24. זכויות פנסיה של עובדי וגמלאי המוסד (זפע"ג להלן)

- 24.1 ההתחייבויות עבור זפע"ג חושבו על ידי האוצר במודל האקטוארי שברשותו. האוצר מעביר את הנתונים והחישובים ללשכת האקטואר של המוסד, כדי שהלשכה תבדוק ותבצע התאמות לפי הצורך. החישוב המותאם של לשכת האקטואר מופיע בדו"ח הכספי של המוסד.
- 24.2 הנני מאשר כי ההתחייבויות עבור זפע"ג ליום 31/12/2015 חושבו עפ"י שיטות אקטואריות מקובלות.
- 24.3 אופן החישוב של זפע"ג ליום 31/12/2015 (השיטה האקטוארית), היה עקבי לאופן חישוב זפע"ג בעבר.
- 24.4 ההתחייבויות מחושבות בשיטת projected unit credit המתחשב בהתחייבויות העתידיות שנצברו (ACCRUED LIABILITIES) עד למועד הדו"ח הכספי.
- כדאי להדגיש שהתחייבות זפע"ג כוללת התחייבות גם עבור פעילים ולא רק עבור מקבלי גמלאות. מדיניות החשבונאית של המוסד לגבי ההתחייבות הזאת היא כשל גוף עסקי רגיל. (מדיניות המוסד לגבי חישוב קרנות הביטוח היא להתחשב רק במקבלי קצבאות, כמתואר לעיל).**
- השנה, הנהלת המוסד המשיכה את מדיניותה של השנים האחרונות. הנחות היסוד וההנחות לבצע את החישובים אשר נקבעו ע"י הנהלת המוסד, מפורטות להלן.**
- 24.5 ההתחייבויות חושבו עבור אוכלוסיות המוסד המפורטות להלן:
- 24.5.1 עובדים פעילים
- 24.5.1.1 אלו שיש להם זכויות פנסיה תקציבית - (כל ההתחייבויות המפורטות להלן)
- 24.5.1.2 ואלו שאינם בפנסיה תקציבית (רק החלק הממומן באופן "תקציבי" – [חלק הפיצויים שאינו בקרנות פנסיה ו/או חברות ביטוח])
- 24.5.2 עובדים שפרשו עקב הגעה לגיל פרישה או עקב נכות ("גמלאים")
- 24.5.3 שאירוי של עובד/גמלאי
- 24.6 זכויות מיוחדות (בנוסף לרגילות בפרישה) שכלולות וזכויות שאינן כלולות בחישובים:
- 24.6.1 פדיונות ימי מחלה, כן כלולים באותה צורה כמו בעבר.
- 24.6.2 2.33% פיצויים לחודש עבור אלו שאינם בפנסיה תקציבית, כן כלולים כמו בעבר.
- 24.6.3 ימי חופשה אינם בחישובים של לשכת האקטואר.
- 24.7 נתוני השכר והפנסיה אשר שימשו להערכת ההתחייבות הם בעיקר נתוני המשכורת והקצבאות של חודש דצמבר 2015. במקרים בהם יש תשלומים שנתיים (מענק יובל, ביגוד ודמי הבראה), בתוספת החלק היחסי של תשלומים אלו.
- 24.8 שינויים בזפע"ג עקב הסכמים שנחתמו בעבר:
- לפי הנחות הנהלת המוסד בעבר, לא הכנסתי שינויים לנתונים שקבלתי בחישובי הזפע"ג עקב הסכמים שנחתמו בעבר. השינוי העיקרי בעבר היה תשלומים מסוימים לחלק מהגמלאים.
- 24.9 בסיסים טכניים ואקטואריים**
- 24.9.1 השנה, בדומה לשנה שעברה ובדומה לגישה של חישובי קרנות הביטוח, ביצעתי חישוב לפי הנחות יסוד כפי שנקבעו ע"י הנהלת המוסד והשתמשתי בווקטור ריביות שסופק ע"י חברת מרווח הוגן בע"מ. (גם בררתי שהווקטור שהתקבל זהה לווקטור שבו השתמש האוצר בחישובי ההיוונים בדוחות הכספיים של ממשלת ישראל לשנת 2015).
- 24.9.2 שיעורי התקדמות שכר העובד, שיעורי פרישה מוקדמת של העובד, שיעורי עזיבה של העובד – מבוססים על נתונים שנבדקו באוצר לגורמים אלו. האוצר פיתח טבלאות של שיעורים הנ"ל לפי מין, גיל וותק. בחוסר מידע לגבי עובדי המוסד, המשכתי להשתמש בהנחות האוצר המעודכנות של תקנון עובדי מדינה, הן בגין שיעורים הנ"ל והן בגין משתנים חוקתיים אחרים.
- 24.9.3 לוחות גריעה – (הנם: לוחות תמותה לפעילים ופנסיונרים, לוחות לנכים, שיעורי נישואין) – נעשה שימוש בלוחות גריעה ששימשו למטרת חישובי ההתחייבויות שיופיעו בדוחות הכספיים של ממשלת ישראל ליום 31/12/2015.



לוחות תמותה כאמור ונוסחת קצב הירידה בשיעורי התמותה עודכנו בהתאם לחוזר פנסייה של אגף שוק ההון, ביטוח וחסכון שמספרו 2013-3-1.

24.9.4 כמו בשנה שעברה הנחתי ששיעור הגידול הריאלי בפנסיית הגמלאי שווה ל 0%.

24.10 השינויים בחישוב זפע"ג ליום 31/12/2015:

24.10.1 מעבר לשימוש בווקטור ריביות מעודכן, היו שינויים נוספים בשנת 2015 לעומת שנת 2014, כדלהלן:
 24.10.1.1 כאמור בסעיף 24.9.2 קיימת מדיניות במוסד להשתמש בהנחות האוצר של מודל עובדי מדינה לצורך חישוב התחייבויות זפע"ג של עובדי המוסד. למעשה, האוצר מתחזק מודל נפרד למוסד (תקנון ביטוח לאומי) והפרמטרים הנמצאים בתוכו אמורים להיות זהים לפרמטרים הנמצאים במודל (תקנון) לעובדי מדינה (שגם הוא מתחזק ע"י האוצר). התברר שבשנים האחרונות במודל ביטוח לאומי שני משתנים חוקתיים לא היו מעודכנים בהתאם למודל עובדי מדינה. האוצר תיקן אותם השנה. השפעת התיקון הייתה גידול ההתחייבויות בכ 100 מיליוני ₪.

24.10.1.2 כאמור בסעיף 24.14 (להלן), הסכומים הנם ללא העמסה עבור הוצאות מנהליות. בשנה שעברה, האוצר דווח לנו שהחישובים שקבלנו ממנו לא כללו הוצאות מנהליות (ולא היה צורך לבצע התאמה של ניכוי הוצאות מנהליות). השנה, האוצר בירר שבניגוד למה שדווח בעבר, החישובים אכן כוללים (וגם כללו בשנים הקודמות) 1.0% דמי ניהול, קרי הוצאות מנהליות. לכן בצענו התאמה לנכות הוצאות מההתחייבויות. סך הניכוי הוא כ 55 מיליוני ₪.

24.11 בדיקת הנתונים שהתקבלו מהאוצר:

עובדי מחלקות שכר וכוה אדם של המוסד בדקו את הנתונים שהתקבלו מהאוצר על ידי השוואתם לבסיס הנתונים הנמצאים במחלקות הנ"ל. קיבלתי את אישורם שהקבצים של האוצר הנם תקינים לשימוש.

24.12 סה"כ ההתחייבות הברוטו (במיליוני ₪) ליום 31/12/2015 :

סה"כ התחייבויות	פעילים	גמלאים
5,599	3,231	2,368

24.13 אופן רשימת התחייבות זפע"ג בדו"ח הכספי:

האוצר משתתף בהתחייבות זפע"ג, וחלקו מחושב בהתאם לשיעור השתתפותו בהוצאות בהוראות סעיף 9 לחוק המל"ל. הדו"ח הכספי מציג את התחייבות זפע"ג בסכום המלא, ומכיל את חלק האוצר האמור בנספחים של המוסד (שאינם שוטפים), בסעיף ממשלת ישראל.

24.14 הוצאות מנהליות

ביצעתי את החישובים ללא העמסה עבור הוצאות מנהליות, לפי ההנחות של הנהלת המוסד בעבר.

24.15 זכאים בגין גמלאות: אין IBNR ואין רטרו.

24.16 הערות - אזכיר שתי הערות מהדוחות הכספיים של ממשלת ישראל ליום 31/12/2006 שמתאימות גם למוסד :

24.16.1 הצורך בהנחות:

ההתחייבויות המדויקות של המוסד לקצבה ייוודעו רק במועד פטירת העובד והגמלאי המבוטח האחרון ובמועד פטירת השאיר האחרון. עד אז, ניתן רק להעריך את ההתחייבויות באמצעות הנחות יסוד לגבי אירועים עתידיים שאינם וודאיים והמשפיעים על רמת הקצבאות שישלמו, מועד תחילת התשלום של כל קצבה עתידית ואורך תקופת התשלום של כל קצבה. מן הראוי לבחון ולעדכן את הנחות היסוד מזמן לזמן על בסיס נתונים עדכניים.

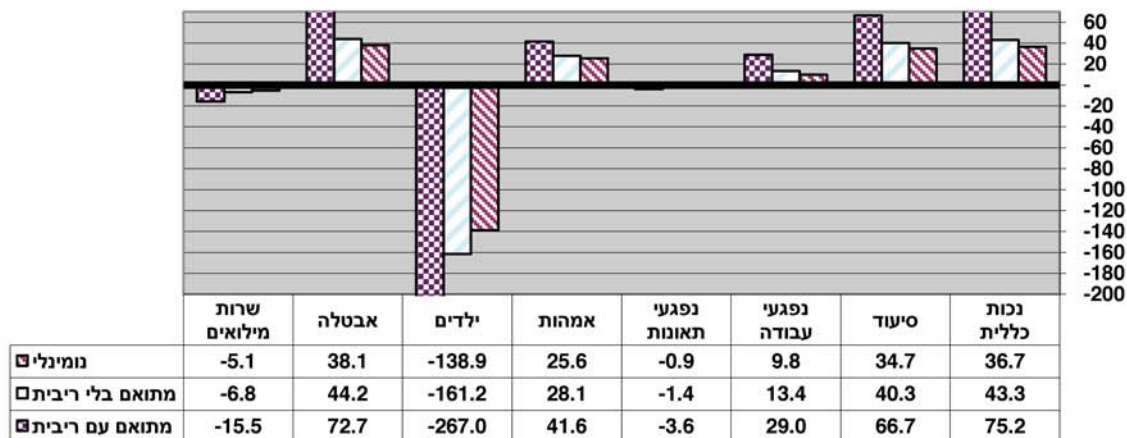
24.16.2 סבירות הערכה:

היקף התחייבויות המוסד לקצבה ולזכויות אחרות בעד כלל עובדיו וגמלאיו, כפי שמוצג, משקף הערכה סבירה של ההתחייבויות, בהתחשב, בין השאר, במגבלות הנוגעות לטיב הנתונים הזמינים בעת עריכת החישוב, ולמגבלות בקשר לבחינת חלק מהנחות שבבסיס החישוב.

מוטי פרנקל

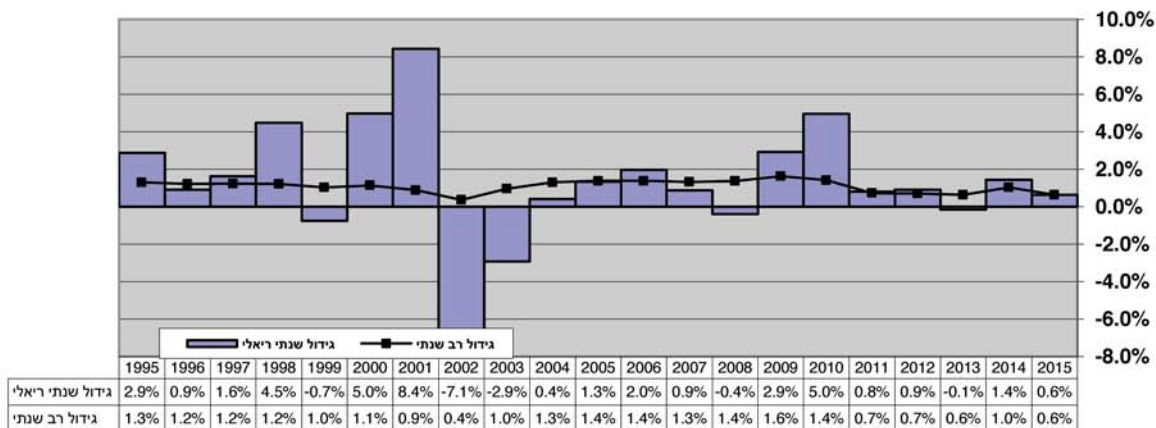
אקטואר המוסד לביטוח לאומי

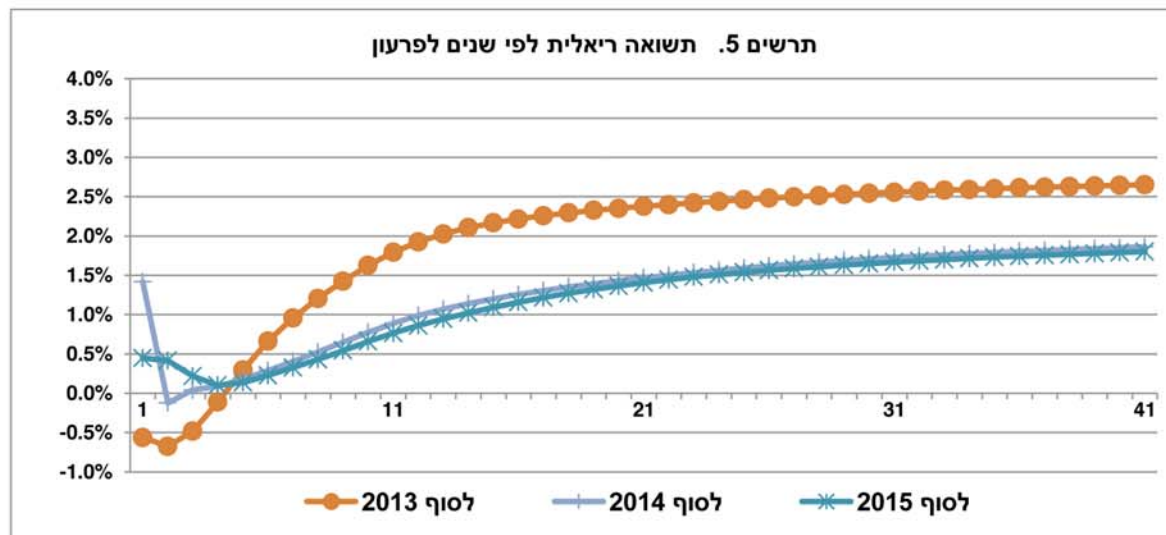
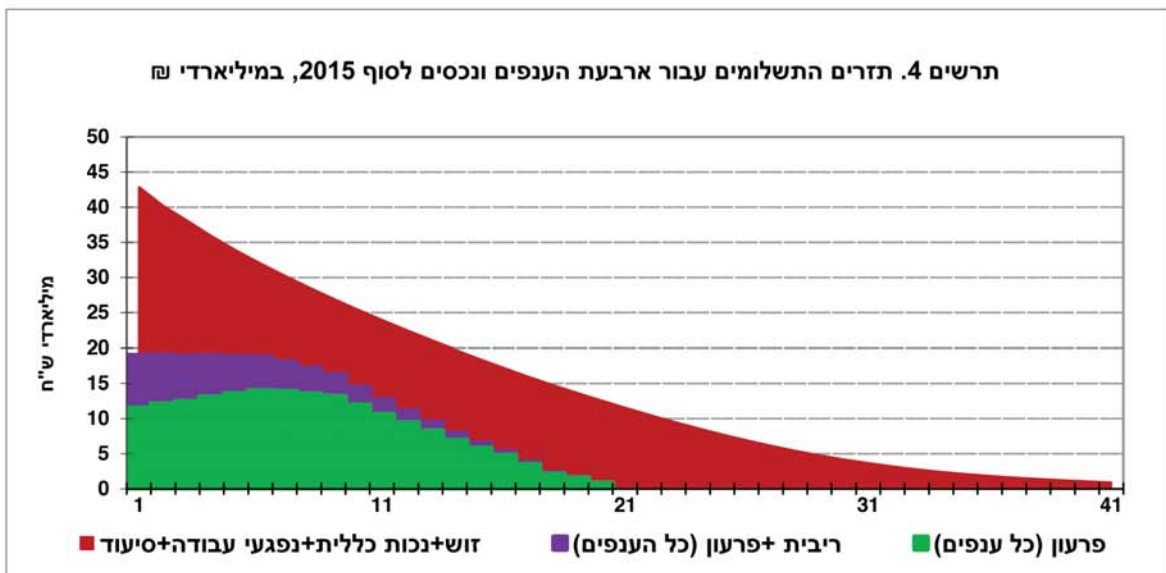
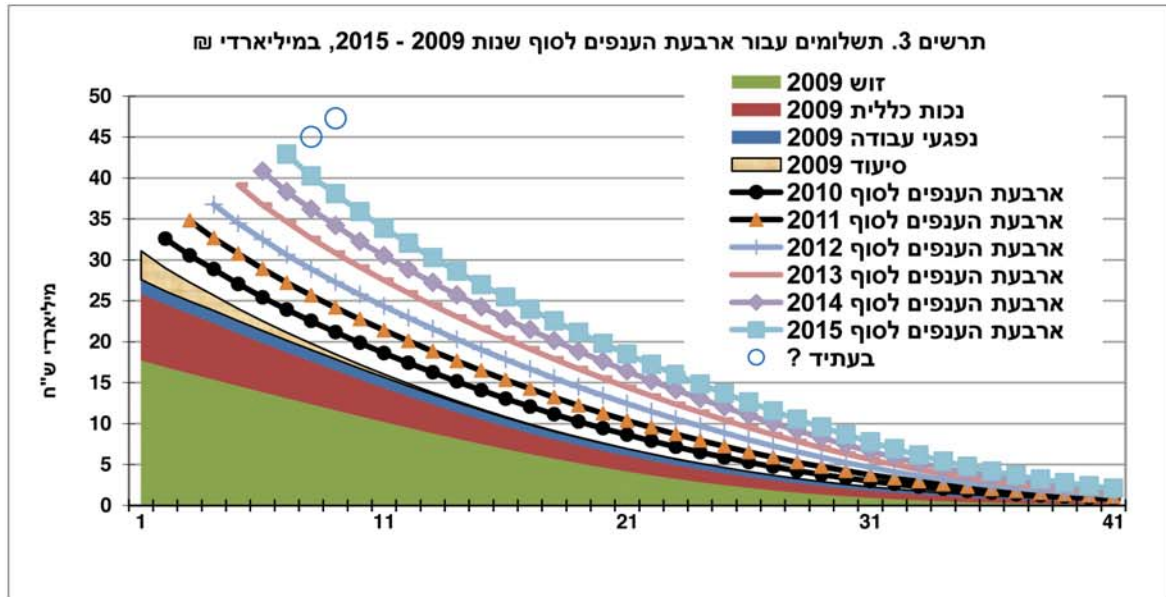
תרשים 1. סה"כ העברות בין הענפים, משנת 1992 עד שנת הדו"ח, במיליארדי ₪.

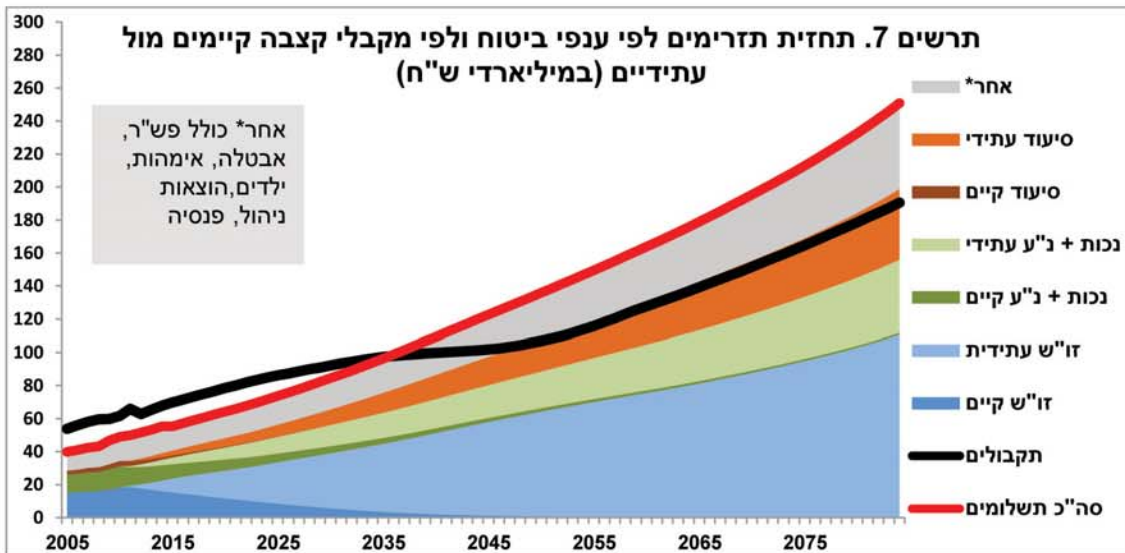
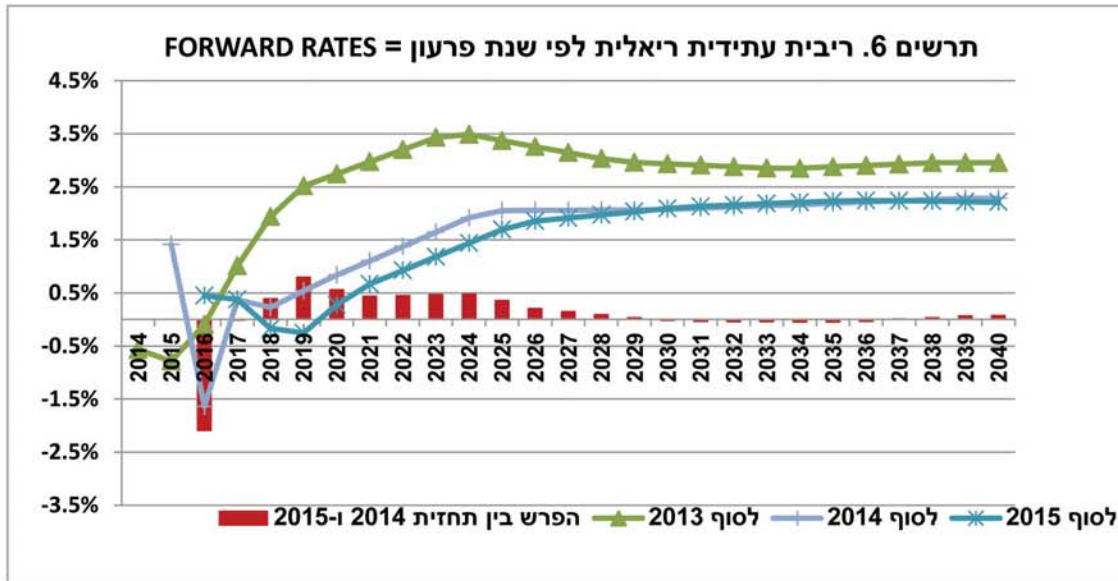


רוב ההעברות היו בסוף השנה.

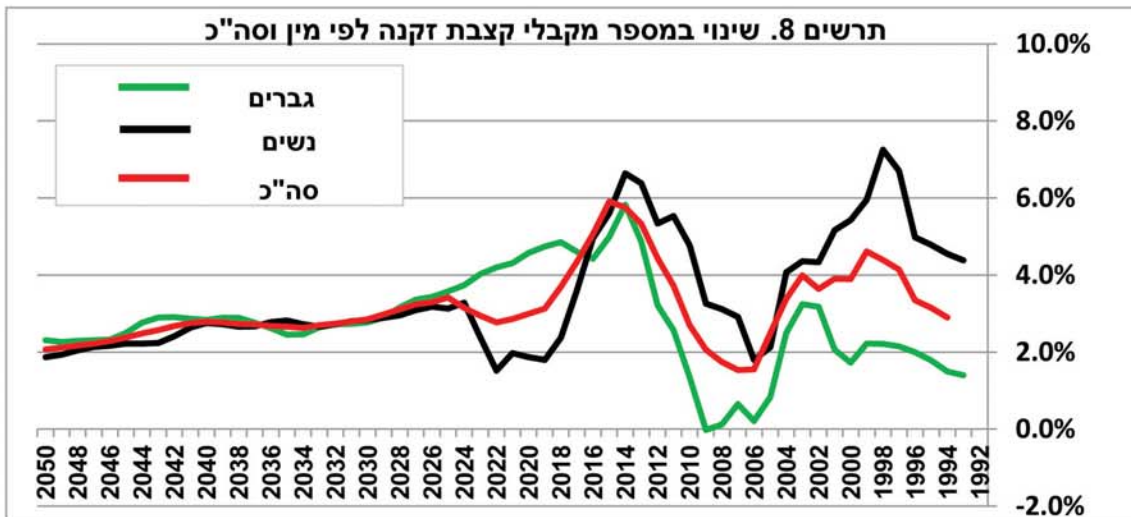
תרשים 2. גידול ריאלי בקצבת זקנה עד לשנת 2015







קצבה קיימת מתייחסת למקבלי קצבה ביום הערכה של הדו"ח האקטוארי המלא (סוף שנת 2010)





סיכור: רק חלק מל"ל, נכרת כלילת: לפי דוחות כספיים

הסתמים באפליטת נזמניל

0

לוח מס' 0

הסתמות ענת הפיטוח: סה"כ הענפים

שנת כספים	2015	2014	2013	2012	2011	2010	2009	2008	2007	2006
נכרת כספיים	233,051,447	229,697,640	218,627,187	212,843,217	194,467,730	183,519,651	171,328,635	135,709,648	121,792,331	111,804,568
נכרתם כלית השנת:										
א. ויתרת נכסית הענף	551,810,900	518,116,100	461,018,900	435,745,200	378,774,100	351,058,800	317,137,000	260,400,700	228,211,300	211,743,400
ב. קרן הפיטוח-המחויבות כלית נמכיל נגלואות פניעל	318,759,453	288,418,460	242,391,713	222,901,983	184,506,570	167,538,349	145,808,365	124,691,052	106,418,969	99,338,832
ג. גרעין אקטואר-קורן הפיטוח בעיני נכסית הענף										
ד. כספוי אקטואר-יתרת נכסית הענף בעת לקורן הפיטוח	42%	44%	47%	49%	51%	52%	54%	52%	53%	53%

נכרתם במניש השנת:

ה. משלוחים (כולל נמכיל)	62,857,114	59,696,243	57,809,723	55,463,234	51,581,549	48,342,209	44,689,542	39,997,369	37,515,439	36,158,806
ו. עורף הקבולים (ללא הפניש הנמכיל) על התשלוחים	5,466,382	3,636,900	4,694,910	4,548,098	6,314,003	3,998,639	5,412,186	8,559,953	7,850,767	6,582,746
ז. עורף הקבולים על התשלוחים ב-% נכסית התשלוחים	9%	6%	8%	8%	12%	8%	12%	21%	21%	18%
ח. הקבול דמי פיטוח	41,490,830	38,929,538	36,969,279	34,568,629	33,735,488	31,334,531	28,128,315	27,827,017	26,289,973	25,239,891
ט. הקבול דמי פיטוח ב-% נכסית התשלוחים	66%	65%	64%	62%	65%	65%	63%	70%	70%	70%
י. השתתפות הקצבה המגיינת	18,462,430	16,026,474	17,140,914	17,274,077	16,426,907	13,508,416	14,867,103	14,205,086	13,196,634	11,969,887
יא. השתתפות הקצבה המגיינת ב-% נכסית התשלוחים	29%	27%	30%	31%	32%	28%	33%	36%	35%	33%
י"ב. הקבולים מריינת	7,680,742	7,812,470	7,748,010	7,692,908	7,304,114	7,004,748	6,665,721	6,168,638	5,581,047	5,293,002

נכרתם כלית ובמניש השנת:

י"ג. שיעור הפיטוח הקופתי	3.7	3.8	3.8	3.8	3.8	3.7	3.8	3.3	3.2	3.1
--------------------------	-----	-----	-----	-----	-----	-----	-----	-----	-----	-----

י"ד. השתתפות הקצבה המגיינת ב-% מנכסית הפיטוח

ט"ו. הענפים של השתתפות הקצבה המגיינת

ט"ז. סה"כ השתתפות המגיינת ב-% נכסית התשלוחים

י"א. הענף ביל-ענפית במניש השנת

י"ב. הענף ביל-ענפית כספית השנת

י"ג. גרעין אקטואר

י"ד. הקבול דמי פיטוח

הערות: הוצאות הנזן מתמכרות נכסיות על המספרים המדווחים בדוחות הכספיים.



סייעור : ריק חלק מיליון, נכות כלילית : לפי דוחות הספיים

הסכומים האלפי נו המיליון

0.2015

לוח מס' 1

מצב ענפי הביטוח לשנת 2015

ענף	מס' י"א הנענים	דקה ושארים	סייעור	נכות כלילית	נמנים ענפיה	אמורת	ילדים	אמטלה	פשי"ד	העבידות	נשעמי עירק	נמנים האמורת
מנוכים לסוף השנה:												
א. ירתה נכסי הענף	233,051,447	73,840,365	82,840	435,912	-191,581	144,278	151,378,222	0	126,276	2,080	7,233,055	
ב. קרן הביטוח=המזעוריות כלפי מקבלי גמלאות פועל	551,810,900	336,595,900	22,611,500	145,360,300	47,243,200	0	0	0	0	0	0	
ג. גרעון אקטוארי=קרן הביטוח בנכסיו ירתה נכסי הענף	318,759,453	262,755,535	22,528,660	144,924,388	47,434,781	-144,278	-151,378,222	0	-126,276	-2,080	-7,233,055	
ד. יכסי אקטוארי=ירתה נכסי הענף ביחס לקרן הביטוח	42%	22%	0%	0%	0%	-	-	-	-	-	-	

מנוכים במיליון השנה:

ה. תשלומים (כולל מנהל)	62,857,114	24,804,936	4,667,295	12,666,417	4,943,291	6,605,019	5,462,435	3,284,686	370,683	19,484	32,866
ו. עורר התקבולים (ללא הפרשי הגמדות) על התשלומים	5,466,382	-2,031,066	-3,749,432	-5,187,375	-22,586	-2,683,983	20,244,461	-1,490,194	-182,614	-1,460	570,632
ז. עורר התקבולים על התשלומים ב-% מסה"א התשלומים	9%	-8%	-80%	-41%	0%	-41%	371%	-45%	-49%	-7%	1736%
ח. הקבולי דמי ביטוח	41,490,830	17,307,147	835,368	6,305,627	4,514,539	3,575,771	7,476,282	914,278	176,836	12,447	372,535
ט. התקבול דמי ביטוח ב-% מסה"א התשלומים	66%	70%	18%	50%	91%	54%	137%	28%	48%	64%	1133%
י. השתתפות הקצבה המודעה	18,462,430	2,955,177	0	814,366	0	293,117	13,513,980	880,215	0	5,576	0
יא. השתתפות הקצבה המודעה ב-% מסה"א התשלומים	29%	12%	0%	6%	0%	4%	247%	27%	0%	29%	0%
י"ב. הקבולים מורכבת	7,680,742	2,488,857	73,473	107,285	0	52,148	4,716,594	0	11,233	0	231,151
מנוכים לסוף השנה:											
י"ג. שייעור היכסי הקבולי	3.7	3.0	0.0	0.0	0.0	0.0	27.8	0.0	0.3	0.1	220.5

י"א. השתתפות הקצבה ב-% מזהיר הביטוח

י"ב. העניקה של השקפת היריחות המיוחדות

י"ג. מסה"א השתתפות המודעה ב-% מסה"א התשלומים

י"ד. העברה בין-ענפיה במשך השנה

י"ה. העברה בין-ענפיה בסוף השנה

י"ו. ידוע: גדולים רחלים שנתונים של :

י"ז. ירתה נכסי הענף, בלי השקפת הפניה ברגעיה

קרן הביטוח

גרעון אקטוארי

תשלומים

תקבולי דמי ביטוח

44.5%	17.1%	0.0%	12.9%	0.0%	8.2%	180.8%	96.3%	0.0%	44.8%	0.0%
2,304,223	746,657	22,042	32,185	0	15,644	1,414,978	0	3,370	69,345	0.0%
33%	15%	0%	7%	0%	5%	273%	27%	1%	29%	211%
0	0	0	0	0	0	0	0	0	0	0
0	0	0	0	0	0	0	0	0	0	0
2.5%	-1.8%	-97.8%	-92.2%	-287.4%	-94.7%	15.0%	-	-71.8%	-36.2%	9.1%
7.6%	6.5%	31.0%	7.7%	5.8%	-	-	-	-	-	-
11.6%	9.1%	30.6%	7.5%	6.3%	4.5%	-	-	-71.8%	612.6%	9.1%
6.0%	5.3%	7.8%	5.1%	5.8%	5.2%	14.9%	-0.7%	11.4%	4.9%	10.5%
7.3%	4.9%	11.2%	4.8%	20.9%	9.9%	5.2%	10.9%	17.2%	7.3%	9.4%

הערה: התוצאות נתן מתמשכות מבוטאות על המספרים המדווחים בדוחות הספיים.



הסכומים באלפי נ"מ

לוח מס' 1

התפתחות ענף הביטוח : זקנת ושארים

שנת כספים	2015	2014	2013	2012	2011	2010	2009	2008	2007	2006
ענף כספים	73,840,365	75,952,464	74,992,550	75,208,875	70,481,634	68,131,488	64,152,279	51,682,266	47,593,097	44,770,492
מתוכם לזכות השנה:										
א. זקנת נכסי הענף	336,595,900	319,224,000	282,023,000	265,664,900	228,059,700	213,356,800	190,245,500	156,654,000	134,169,300	123,472,800
ב. סך הביטוח-החייבויות עליו מקובל גמולאות בסופו של הענף	262,755,535	243,271,536	207,030,450	190,456,025	157,578,066	145,225,312	126,093,221	104,971,734	86,576,203	78,702,308
ג. גמולאות אקטואריות-סך הביטוח בנכסי יחיד נכסי הענף	22%	24%	27%	28%	31%	32%	34%	33%	35%	36%
ד. כספי אקטואריות-זקנת נכסי הענף כוללן הביטוח										

מתוכם במשך השנה:

ה. תשלומים (כולל גמולאות)	24,804,936	23,699,315	22,138,227	20,908,042	19,598,096	18,144,133	16,487,357	15,045,089	14,105,382	13,794,435
ו. ענף הקבוצים (ללא הפישה המגדירה) על התשלומים	-2,031,066	-1,583,363	-692,146	-108,816	717,346	1,242,672	940,627	1,970,100	1,857,969	1,405,977
ז. ענף הקבוצים על התשלומים ב-% מסוף"כ התשלומים	-8%	-7%	-3%	-1%	4%	7%	6%	13%	13%	10%
ח. תשלומי זלי ביטוח	17,307,147	16,601,560	15,089,918	15,344,642	15,082,092	14,200,177	12,750,356	12,566,172	11,809,972	11,270,896
ט. תשלומי זלי ביטוח ב-% מסוף"כ התשלומים	70%	70%	72%	73%	77%	78%	77%	84%	84%	82%
י. השתתפות הקצבה המגדירה	2,955,177	2,831,317	2,720,521	2,674,646	2,572,457	2,550,232	2,156,014	2,050,578	1,907,538	1,736,479
יא. השתתפות הקצבה המגדירה ב-% מסוף"כ התשלומים	12%	12%	12%	13%	13%	14%	13%	14%	14%	13%
י"ב. התבזבזים מריבית	2,488,857	2,649,765	2,682,331	2,754,253	2,697,010	2,608,178	2,512,055	2,384,138	2,211,139	2,169,566

מתוכם לזכות ובמשך השנה:

י"ג. שיעור הכיסוי הקבוע	3.0	3.2	3.4	3.6	3.6	3.7	3.8	3.4	3.3	3.3
י"ד. השתתפות הקצבה המגדירה ב-% מזמן הביטוח	17.1%	17.1%	17.0%	17.4%	16.7%	18.0%	16.9%	16.3%	16.2%	15.4%
ט"ו. המרכיב של השתתפות הריבית המגדירה	746,657	794,929	804,699	826,276	809,103	782,453	753,617	715,241	663,342	650,810
ט"ז. כ-% מסוף"כ התשלומים המגדירה ב-% מסוף"כ התשלומים	15%	15%	16%	17%	17%	18%	18%	18%	18%	17%
י"ז. העברה בין-ענפית במשך השנה	0	0	0	0	0	0	0	0	0	0
י"ח. העברה בין-ענפית בסוף השנה	0	0	0	0	0	0	0	0	0	0

י"ט. גידולים וריבויים שנרשמו של:

זקנת נכסי הענף, כולל השתתפות הביטוח בהתעשרות	-1.8%	1.5%	-2.1%	5.0%	1.3%	3.4%	19.5%	4.6%	2.8%	3.5%
קרו הבטוח	6.5%	13.4%	4.3%	14.6%	4.6%	9.2%	16.9%	12.5%	5.1%	1.9%
גמולאות אקטואריות	9.1%	17.7%	6.8%	18.9%	6.2%	12.2%	15.6%	16.8%	6.4%	1.1%
תשלומים	5.3%	6.5%	4.3%	4.9%	4.4%	7.2%	6.1%	2.0%	1.7%	3.5%
תבזבזים דלי ביטוח	4.9%	3.3%	2.6%	0.0%	2.7%	8.4%	-1.8%	1.7%	4.2%	2.9%

הערות: התוצאות הן מתמשכות מבוססות על המספרים המוזכרים בדוחות הכספיים.



רק חזיק מלייל

שנת כספים	2015	2014	2013	2012	2011	2010	2009	2008	2007	2006
-----------	------	------	------	------	------	------	------	------	------	------

הכספים באלפי ש"ח נומינלי

82,840	10,773	5,337	0	0	0	-1,092,481	1,057,781	561,357	-311,345	
22,611,500	17,434,500	16,915,300	16,435,800	14,259,300	13,107,000	12,490,000	10,254,500	9,214,000	8,600,400	
22,528,660	17,423,727	16,909,963	16,435,800	14,259,300	13,107,000	13,582,481	9,196,719	8,652,643	8,911,745	
0%	0%	0%	0%	0%	0%	-9%	10%	6%	-4%	

נתונים לט"ח השנה:
 א. יתרת נכסי העתק
 ב. קרן הביטוח-החזרביטוח כלפי מנהל המלואות פועל
 ג. רצעון אקטוארי-קרן הביטוח פועל יתרת נכסי העתק
 ד. ביטוי אקטוארי-יתרת נכסי העתק ביחס לקרן הביטוח

נתונים במשך השנה:

4,667,295	4,355,308	4,134,500	3,798,294	3,391,394	3,254,667	2,879,047	2,629,862	2,448,512	2,156,885	
-3,749,432	-3,529,087	-3,560,370	-3,100,157	-2,731,119	-2,813,311	-2,573,671	-2,059,968	-1,966,947	-1,700,597	
-80%	-81%	-81%	-82%	-81%	-86%	-82%	-78%	-80%	-79%	
835,368	756,277	701,444	614,813	591,154	529,385	495,476	467,266	443,650	421,407	
18%	17%	17%	16%	17%	16%	17%	18%	18%	20%	
0	0	0	0	0	0	0	0	0	0	
0%	0%	0%	0%	0%	0%	0%	0%	0%	0%	
73,473	65,657	68,449	81,424	66,537	-93,777	8,473	100,786	35,507	31,590	

ה. תשלומים (כולל מנהל)
 ו. עררן המקבילים על הפרשי הצמזם על התשלומים
 ז. עררן המקבילים על התשלומים ב-6% נוסף על התשלומים
 ח. מקבילי דמי ביטוח
 ט. מקבילי דמי ביטוח ב-6% מוסף על התשלומים
 י. השתתפות הקצב המדינה
 יא. השתתפות הקצב המדינה ב-6% נוסף על התשלומים
 יב. מקבילים מריבית

נתונים לט"ח ובמשך השנה:

0.0	0.0	0.0	0.0	0.0	0.0	0.0	-0.4	0.4	0.2	-0.1
0.0%	0.0%	0.0%	0.0%	0.0%	0.0%	0.0%	0.0%	0.0%	0.0%	0.0%
22,042	19,697	20,535	24,427	19,961	-28,133	2,542	30,236	10,652	9,477	
0%	0%	0%	1%	1%	-1%	0%	1%	0%	0%	
3,861,000	3,527,000	3,371,112	2,954,298	2,673,242	0	2,500,000	2,900,000	0	0	
0	0	0	0	0	3,976,952	0	0	0	0	

יג. העברת ביט-ענפית במשך השנה
 יד. העברת ביט-ענפית כסוף השנה
 יז. יצוא יצואים ריאליים שנתיים של:

-97.8%	-99.7%	-	-	-	254.6%	-199.4%	-66.7%	-79.0%	-122.5%	
31.0%	3.3%	1.1%	13.4%	6.5%	2.2%	17.2%	7.2%	3.6%	17.3%	
30.6%	3.2%	1.0%	13.4%	6.5%	-6.0%	42.1%	2.4%	-6.1%	49.8%	
7.8%	4.8%	7.2%	10.1%	0.7%	10.1%	6.0%	2.7%	12.9%	5.6%	
11.2%	7.3%	12.4%	2.3%	7.9%	4.0%	2.6%	0.7%	4.7%	5.8%	

הערות: הוצאות הניגמטמנט מביטוח על המספרים המודווחים בוחות הכספים.



לפי דוחות מספיים

המכונים באלפי ש"ח נומינלי

3

לוח מס' 3

הרמהות ענה הביטוח : נכות כלילת

שנת מספיים	2015	2014	2013	2012	2011	2010	2009	2008	2007	2006
------------	------	------	------	------	------	------	------	------	------	------

נתונים לוח השנה:

א. יהירת נכסי הענק	435,912	161,326	-8,503	0	3,432,332	6,649,503	9,589,803	10,435,465	8,792,927	7,237,798
ב. קרן הביטוח-המדיניות כלפי מנהלי נגזרות מסועל	145,360,300	136,331,700	122,070,100	116,128,200	103,520,700	94,036,000	86,103,700	70,382,800	63,825,000	59,738,000
ג. גרעין אקטואר-קוד הביטוח בנינוי ירות נכסי הענק	144,974,388	136,190,374	122,078,603	116,128,200	100,088,368	87,386,497	76,513,897	59,947,335	55,032,073	52,500,202
ד. כספי אקטואר-חתי נכסי הענק ביחס לקוד הביטוח	0%	0%	0%	0%	3%	7%	11%	15%	14%	12%

נתונים במשך השנה:

ה. תשלומים (כולל מנחל)	12,666,417	12,122,774	11,347,689	10,769,985	10,086,940	9,650,133	8,892,693	8,250,228	7,768,073	7,436,992
ו. עררה המקבילים (ללא הפרשי הצטנח) על המשלומים	-5,187,375	-4,955,815	-4,348,652	-4,070,639	-3,411,159	-3,118,620	-2,846,362	-2,377,945	-2,490,281	-2,475,194
ז. עררה המקבילים על המשלומים ב-% מסל"פ המשלומים	-41%	-41%	-38%	-38%	-34%	-32%	-32%	-29%	-32%	-33%
ח. הקביל דמי ביטוח ב-% מסל"פ המשלומים	6,305,627	6,055,242	5,835,808	5,604,272	5,518,416	5,178,366	4,648,479	4,557,506	4,229,111	3,955,558
ט. הקביל דמי ביטוח ב-% מסל"פ המשלומים	50%	50%	51%	52%	55%	54%	52%	55%	54%	53%
י. השתמעות המצבי המדינה	814,366	803,157	778,365	770,991	735,411	791,011	628,911	605,879	562,931	525,231
יא. השתמעות הקצבה המדינה ב-% מסל"פ המשלומים	6%	7%	7%	7%	7%	8%	7%	7%	7%	7%
י"ב. הקבילים מדינות	107,285	85,494	95,166	97,634	199,366	326,891	447,981	542,956	424,601	425,518

נתונים לוח ובמשך השנה:

י"ג. שיעור הכספי הקופר	0.0	0.0	0.0	0.0	0.3	0.7	1.1	1.2	1.1	1.0
י"ד. השתמעות הקצבה המדינה ב-% מסל"פ המשלומים	12.9%	13.3%	13.3%	13.8%	13.3%	15.3%	13.5%	13.3%	13.3%	13.3%
ט"ו. הערכת של השענה חריבת המדינה	32,185	25,648	28,550	29,290	59,810	98,067	134,394	162,887	127,380	127,655
ט"ז. מס"כ השתמעות המדינה ב-% מסל"פ המשלומים	7%	7%	7%	7%	8%	9%	9%	9%	9%	9%
י"ז. העברה בין-ענפי במשך השנה	5,501,000	4,969,000	4,384,985	362,179	0	0	0	3,500,000	4,000,000	0
י"ח. העברה בין-ענפי בסוף השנה	0	0	0	0	0	0	0	0	0	0

י"ט. גודלים ריאליים שנתיים של :

יהירת נכסי הענק, בלי השענה העברה בהתעפרת	-92.2%	-96.7%	-100.1%	-100.0%	-49.5%	-32.5%	-11.6%	-18.2%	-24.3%	-25.4%
קרן הביטוח	7.7%	11.9%	15.8%	21.5%	7.7%	6.4%	17.7%	6.2%	3.3%	3.6%
גרעין אקטואר	7.5%	11.8%	19.8%	30.8%	12.1%	11.2%	22.8%	4.9%	1.4%	9.5%
משלומים	5.1%	6.3%	10.8%	9.7%	1.0%	5.7%	4.3%	1.5%	3.9%	4.5%
מקביל דמי ביטוח	4.8%	3.3%	4.2%	6.4%	3.0%	8.5%	-1.3%	3.0%	6.4%	6.6%

הערות: ההוצאות הנק מתמשתות מבוטחות על המספרים המודווחים בדוחות המספיים.



המכונים כאלפי שו נומרלי

4 לוח מס' 4

התמחוות ענף הביטוח : נפועי עבודת

שנת כספום	2015	2014	2013	2012	2011	2010	2009	2008	2007	2006
-----------	------	------	------	------	------	------	------	------	------	------

שנת כספום	2015	2014	2013	2012	2011	2010	2009	2008	2007	2006
נתונים לסוף השנה:										
א. יתרת נכסיו הענף	-191,581	36,260	200,456	1,079,970	2,362,728	3,489,186	4,473,657	4,673,828	3,805,874	3,277,599
ב. קוד הביטוח-החזרביטוי לסיכוי מקבילי גמלאות כספיל	47,243,200	45,105,900	40,010,500	37,516,300	32,934,400	30,558,200	28,297,800	23,109,400	21,003,000	19,932,200
ג. גרעון אקטוארי-קוד הביטוח כנכסו יתרת נכסיו הענף	47,434,781	45,069,640	39,810,044	36,436,330	30,571,672	27,069,014	23,824,143	18,435,572	17,197,126	16,654,601
ד. כספיו אקטוארי-יתרת נכסיו הענף כנכסו לקוד הביטוח	0%	0%	1%	3%	7%	11%	16%	20%	18%	16%

נתונים במשך השנה:

ה. תשלומים (כולל מנהל)	4,943,291	4,702,961	4,421,905	4,074,901	3,739,030	3,539,708	3,330,173	3,040,947	2,908,503	2,881,138
ו. ענף המקבילים (ללא הפרשי הצמדה) על התשלומים	-22,586	-640,867	-835,884	-1,263,754	-1,139,584	-1,304,417	-1,364,340	-949,264	-928,779	-1,015,209
ז. ענף המקבילים על התשלומים ב-% מסו'כ התשלומים	0%	-14%	-19%	-31%	-30%	-37%	-41%	-31%	-32%	-35%
ח. מקבילי דמי ביטוח	4,514,539	3,758,182	3,265,792	2,514,206	2,297,233	1,855,092	1,653,429	1,680,692	1,592,840	1,519,328
ט. מקבילי דמי ביטוח ב-% מסו'כ תשלומים	91%	80%	74%	62%	61%	52%	50%	55%	55%	53%
י. השתתפות הקצבה המודנה	0	0	0	0	0	0	0	0	0	0
יא. השתתפות הקצבה המודנה ב-% מסו'כ תשלומים	0%	0%	0%	0%	0%	0%	0%	0%	0%	0%
יב. מקבילים מריבית	0	0	21,222	75,312	112,234	156,257	203,760	236,494	186,591	190,281

נתונים לסוף ומשך השנה:

יג. שיעור הכספיו הקופתי	0.0	0.0	0.0	0.3	0.6	1.0	1.3	1.5	1.3	1.1
יד. השתתפות הקצבה המודנה ב-% מנדמי הביטוח	0.0%	0.0%	0.0%	0.0%	0.0%	0.0%	0.0%	0.0%	0.0%	0.0%
טו. הערכת שול השפעת הריבית המיוחדות	0	0	6,367	22,594	33,670	46,877	61,128	70,948	55,977	57,084
טז. סה'כ השתתפות המודנה ב-% מסו'כ תשלומים	0%	0%	0%	1%	1%	1%	2%	2%	2%	2%
יז. הענף כולו-ענפי במשך השנה	67,000	454,000	0	0	0	0	0	1,500,000	1,500,000	0
יח. הענף כולו-ענפי כסוף השנה	0	0	0	0	0	0	0	0	0	0

י"ט. גרעונים ריאליים שהתחייב שול :

יתרת נכסיו הענף, כול השנת הענף בתענפית	-287,496	-94,44%	-81,89%	-55,09%	-33,79%	-24,04%	-7,99%	-15,19%	-23,09%	-24,09%
קוד הביטוח	5,89%	13,09%	4,7%	12,1%	5,59%	5,2%	17,8%	6,09%	1,99%	3,8%
גרעון אקטוארי	6,33%	13,44%	7,3%	17,3%	10,5%	10,7%	24,4%	3,3%	-0,1%	11,8%
תשלומים	5,89%	5,99%	6,9%	7,2%	2,1%	3,5%	6,0%	0,0%	0,4%	1,2%
מקבילי דמי ביטוח	20,9%	14,5%	27,9%	7,6%	19,7%	9,3%	-4,8%	0,9%	4,3%	-10,7%

הערות: התיארות הן מתמשכות מביטוח על המספרים המיוחדים בדוחות הכספיים.



המכונים באלפי ש"ח נומינלי

5 לוח מס' אמהות

שנת כספים	2015	2014	2013	2012	2011	2010	2009	2008	2007	2006
-----------	------	------	------	------	------	------	------	------	------	------

שנת כספים	2015	2014	2013	2012	2011	2010	2009	2008	2007	2006
נתונים לסוף השנה:										
א. יתרת נכסי הענף	144,278	75,149	-103,834	0	0	0	-1,860,764	276,033	305,939	-1,118,902
ב. קרן הביטוח-החייבויות כלפי מקבלי מלוואת ביטוח	0	0	0	0	0	0	0	0	0	0
ג. גרעון אקטוארי-קרן הביטוח בביטוי יתרת נכסי הענף	-144,278	-75,149	103,834	0	0	0	1,860,764	-276,033	-305,939	1,118,902
ד. כיסוי אקטוארי-יתרת נכסי הענף ביחס לקרן הביטוח	-	-	-	-	-	-	-	-	-	-

נתונים במישור השנה:

ה. תשלומים (כולל נזלה)	6,605,019	6,315,830	5,920,595	5,544,036	5,106,242	4,776,775	4,351,130	3,902,984	3,370,425	2,866,627
ו. עוררו התקבולים (ללא הפרשי הצמדה) על התשלומים	-2,683,983	-2,725,256	-2,548,747	-2,509,165	-2,173,526	-2,296,752	-2,023,531	-1,550,393	-1,230,950	-1,047,146
ז. עוררו התקבולים על התשלומים ב-% מסוף"כ המשלומים	-41%	-43%	-43%	-45%	-43%	-48%	-47%	-40%	-37%	-37%
ח. התבולל דמי ביטוח	3,575,771	3,273,731	3,054,618	2,761,741	2,686,798	2,426,771	2,177,875	2,138,090	1,981,855	1,846,451
ט. התבולל דמי ביטוח ב-% מסוף"כ התשלומים	54%	52%	52%	50%	53%	51%	50%	55%	59%	64%
י. השתמעות הקצב המדונה	293,117	269,836	261,753	202,974	190,828	168,248	166,557	159,948	151,555	0
יא. השתמעות הקצב המודנה ב-% מסוף"כ התשלומים	4%	4%	4%	4%	4%	4%	4%	4%	4%	0%
י"ב. התבולל מריבית	52,148	47,008	55,477	70,156	55,090	-114,996	-16,832	54,553	6,065	-26,970

נתונים לסוף ובמשך השנה:

י"ג. שיעור הכיסוי הקופתי	0.0	0.0	0.0	0.0	0.0	0.0	-0.4	0.1	0.1	-0.4
י"ד. השתמעות הקצב המודנה ב-% מודמי הביטוח	8.2%	8.2%	8.6%	7.3%	7.1%	6.9%	7.6%	7.5%	7.6%	0.0%
ט"ו. הערכת של השפעת הריבית המיוחדת	15,644	14,102	16,643	21,047	16,527	-34,499	-5,050	16,366	1,820	-8,091
ט"ז. סוף"כ השתמעות המודנה ב-% מסוף"כ התשלומים	5%	4%	5%	4%	4%	3%	4%	5%	5%	0%

י"ז. העברת בין-ענפית במישור השנה	2,680,000	2,829,000	2,574,002	2,373,986	2,123,322	0	0	1,500,000	2,700,000	0
י"ח. העברת בין-ענפית בסוף השנה	0	0	0	0	0	4,308,134	0	0	0	0

י"ט. צדדילים ריאליים שנתיים של:

יתרת נכסי הענף, כלי השפעת העברה בתעשיות	-94.7%	-97.2%	-	-	-	125.5%	-748.7%	-85.3%	-81.3%	996.7%
קרן הביטוח	-	-	-	-	-	-	-	-	-	-
גרעון אקטוארי	93.9%	-172.5%	-	-	-	-100.0%	-748.7%	-13.1%	-126.4%	996.7%
תשלומים	5.2%	6.2%	5.2%	6.8%	3.3%	6.9%	7.9%	10.7%	17.0%	7.6%
תקבולי דמי ביטוח	9.9%	6.7%	8.9%	1.1%	7.0%	8.5%	-1.4%	3.1%	6.8%	7.4%

הערה: ההוצאות הן מהמשנת מפורטת על המספרים המודווחים בדוחות הכספיים.



הכספים באמצע שנה נומינלי

לוח מס' 6

התפתחות ענף הביטוח: ילדים

שנת כספים	2015	2014	2013	2012	2011	2010	2009	2008	2007	2006
נתונים לטוח השנה:										
א. יתרת נכסי הענף	151,378,222	146,309,636	136,989,751	130,529,454	112,988,261	100,691,828	91,829,822	64,235,249	57,744,980	55,296,810
ב. קרן הביטוח=החבותיות כלפי מקבלי המלאות בפועל	0	0	0	0	0	0	0	0	0	0
ג. גרעון אקטוארי=קרן הביטוח בפועל יתרת נכסי הענף	-151,378,222	-146,309,636	-136,989,751	-130,529,454	-112,988,261	-100,691,828	-91,829,822	-64,235,249	-57,744,980	-55,296,810
ד. כיוסי אקטוארי=יתרת נכסי הענף ביחס לקרן הביטוח	-	-	-	-	-	-	-	-	-	-
נתונים במשך השנה:										
ה. תשלומים (כולל מנהל)	5,462,435	4,786,397	6,271,223	7,130,185	6,797,480	6,096,167	5,474,547	5,001,413	4,878,790	4,842,771
ו. עררן המקבילים (ללא הפרשי הצמדה) על התשלומים	20,244,461	19,204,310	18,579,150	17,481,393	16,623,918	14,058,816	15,314,595	14,643,019	13,751,773	12,768,331
ז. עררן המקבילים על התשלומים ב-% נוסף ל"כ התשלומים	371%	401%	296%	245%	245%	231%	280%	293%	282%	264%
ח. המקבילי דמי ביטוח	7,476,282	7,148,708	6,872,682	6,585,421	6,458,444	6,176,552	5,533,702	5,563,128	5,447,144	5,485,766
ט. המקבילי דמי ביטוח ב-% מסה"כ תשלומים	137%	149%	110%	92%	95%	101%	101%	111%	112%	113%
י. השתתפות הקצבה המדידה	13,513,980	12,117,059	13,374,839	13,620,004	12,973,023	9,994,638	11,910,936	11,384,210	10,570,453	9,704,406
יא. השתתפות הקצבה המדידה ב-% נוסף ל"כ תשלומים	247%	253%	213%	191%	191%	164%	218%	228%	217%	200%
יב. המקבילים מריבית	4,716,594	4,724,856	4,602,673	4,406,098	3,989,920	3,983,793	3,344,504	2,697,094	2,612,966	2,420,930
נתונים לטוח ובמשך השנה:										
יג. שיעור הכיסוי הקופתי	27.8	30.5	21.7	18.3	16.5	16.3	16.5	12.7	11.7	11.5

י"ד. השתתפות הקצבה המדידה ב-% מלדמי הביטוח	180.8%	169.5%	194.6%	206.8%	200.9%	161.8%	215.2%	204.6%	194.1%	176.9%
ט"ו. הערכת שיל השפעת הריבית המיוחדת	1,414,978	1,417,457	1,380,802	1,321,829	1,196,976	1,195,138	1,003,351	809,128	783,890	726,279
ט"ז. סה"כ השתתפות המדידה ב-% מסה"כ תשלומים	273%	283%	235%	210%	208%	184%	236%	244%	233%	215%
י"ז. העברת ביל-ענפית במשך השנה	-13,338,421	-14,326,063	-12,885,925	-7,945,241	-6,695,752	0	0	-10,421,307	-11,100,000	0
י"ח. העברת ביל-ענפית בסוף השנה	0	0	0	0	0	-10,259,021	-2,697,844	0	-1,331,569	-1,568,804

י"ט. גידולים ריאליים שנתיים של:										
יתרת נכסי הענף, בלי השפעת העברת הנתפפות	15.0%	19.5%	14.4%	22.3%	17.7%	17.7%	41.6%	30.8%	29.3%	28.7%
קרן הביטוח	-	-	-	-	-	-	-	-	-	-
גרעון אקטוארי	4.5%	7.0%	3.1%	13.7%	9.8%	6.8%	37.6%	7.2%	1.0%	25.2%
תשלומים	14.9%	-24.0%	-13.4%	3.1%	7.8%	8.4%	5.9%	-2.0%	0.2%	8.0%
מקבילי דמי ביטוח	5.2%	3.5%	2.8%	0.3%	1.1%	8.7%	-3.7%	-2.4%	-1.2%	-2.0%

הערות: הרווחיות הנגזרת מהמטבעות מביטוחי על המספרים המיוחדים בלוחות הכספים.



המספרים באילן הנוזלים

7 לוח מס' א

התחזיות ענף הביטוח : אבטלה

שנת כספים	2015	2014	2013	2012	2011	2010	2009	2008	2007	2006
-----------	------	------	------	------	------	------	------	------	------	------

שנת כספים	2015	2014	2013	2012	2011	2010	2009	2008	2007	2006
בתוצרת לטוח השנה:										
א. יחידת נכסי הענף	0	0	0	0	0	0	0	0	0	0
ב. קרן הביטוח=התחזיות כולל מקבלי מילואת בטוח	0	0	0	0	0	0	0	0	0	0
ג. גרעון אקטוארי=קרן הביטוח בניכוי יחידת נכסי הענף	0	0	0	0	0	0	0	0	0	0
ד. כיסוי אקטוארי=יחידת נכסי הענף בתוס לקרן הביטוח	-	-	-	-	-	-	-	-	-	-

בתוצרת לטוח השנה:

ה. תשלומים (כולל מנהל)	3,284,686	3,328,171	3,223,444	2,889,016	2,556,093	2,539,879	3,002,065	1,886,060	1,795,289	1,997,183
ו. עודף התקבולים (ללא הפרשי המגדן) על התשלומים	-1,490,194	-2,498,636	-2,455,613	-2,187,505	-1,878,580	-1,981,872	-2,468,486	-1,360,962	-1,342,472	-1,581,665
ז. עודף התקבולים על התשלומים ב-% מסה"כ התשלומים	-45%	-75%	-76%	-76%	-73%	-78%	-82%	-72%	-75%	-79%
ח. תקבולי דמי ביטוח	914,278	829,535	767,831	701,511	677,513	595,074	533,579	525,098	483,527	450,580
ט. התקבול דמי ביטוח	28%	25%	24%	24%	27%	23%	18%	28%	27%	23%
י. השתתפות הקצב המגדן	880,215	0	0	0	0	0	0	0	0	0
יא. השתתפות הקצב המגדן ב-% מסה"כ התשלומים	27%	0%	0%	0%	0%	0%	0%	0%	0%	0%
יב. התקבולים מריבית	0	0	0	0	0	-37,067	0	0	-30,710	-35,060

בתוצרת לטוח ובמשך השנה:

יג. שיעור הכיסוי הקופתי	0.0	0.0	0.0	0.0	0.0	0.0	0.0	0.0	0.0	0.0
יד. השתתפות הקצב המגדן ב-% מדמי הביטוח	96.3%	0.0%	0.0%	0.0%	0.0%	0.0%	0.0%	0.0%	0.0%	0.0%
טו. הערכה של השפעת הריבית המיוחסת	0	0	0	0	0	-11,120	0	0	-9,213	-10,518
טז. סה"כ השתתפות המגדן ב-% מסה"כ התשלומים	27%	0%	0%	0%	0%	0%	0%	0%	-1%	-1%
יז. העברת בין-ענפים במשך השנה	1,226,421	2,543,063	2,551,470	2,247,224	1,899,188	0	0	1,421,307	0	0
יח. העברת בין-ענפים בסוף השנה	0	0	0	0	0	1,973,935	2,697,844	0	1,331,569	1,568,804

י"ט. צדדים ריאליים שנתיים של :

יחידת נכסי הענף	-	-	-	-	-	-	-	-	-	-
קרן הביטוח	-	-	-	-	-	-	-	-	-	-
גרעון אקטוארי	-	-	-	-	-	-	-	-	-	-
תשלומים	-0.7%	2.8%	9.9%	11.1%	-2.7%	-17.6%	54.1%	0.4%	-10.6%	-3.4%
תקבולי דמי ביטוח	10.9%	7.5%	7.8%	1.8%	10.1%	8.6%	-1.6%	3.8%	6.8%	1.5%

הערה: התוצאות הן מתמשכת ומבוססת על המספרים המודווחים בדוחות הכספיים.



הסכומים האלפי טו נומינלי

8 לוח מס' 8

התפתחות ענף הביטוח: פשי"ר

שנת כספים	2015	2014	2013	2012	2011	2010	2009	2008	2007	2006
-----------	------	------	------	------	------	------	------	------	------	------

נתונים לטוה השנה:

א. יתרות נכסי הענף	126,276	452,154	591,663	593,478	575,735	465,162	696,408	747,465	809,970	813,864
ב. קרן הביטוח=התחייבויות כלפי מקבלי הנזלאת בסופו של שנה	0	0	0	0	0	0	0	0	0	0
ג. רישון אקטוארי=קרן הביטוח בענף יתרות נכסי הענף	-126,276	-452,154	-591,663	-593,478	-575,735	-465,162	-696,408	-747,465	-809,970	-813,864
ד. ניסוי אקטוארי=יתרת נכסי הענף ביחס לקרן הביטוח	-	-	-	-	-	-	-	-	-	-

נתונים במשך השנה:

ה. תשלומים (כולל מנחה)	370,683	334,924	301,044	300,841	300,841	300,079	233,429	205,784	210,441	156,105
ו. עררן המקבילים (ללא הפרשי הצמדת) על התשלומים	-182,614	-164,900	-137,932	-152,382	-125,640	-173,119	-107,799	-76,461	-87,411	-34,953
ז. עררן המקבילים על התשלומים ב-% מסל'כ התשלומים	-49%	-49%	-46%	-51%	-48%	-58%	-46%	-37%	-42%	-22%
ח. הקבילי דמי ביטוח	176,836	151,787	144,178	128,402	122,074	101,529	91,037	90,447	83,779	87,805
ט. הקבילי דמי ביטוח ב-% מסל'כ התשלומים	48%	45%	48%	43%	46%	34%	39%	44%	40%	56%
י. השתתפות הקצבה המדינה	0	0	0	0	0	0	0	0	0	0
יא. השתתפות הקצבה המדינה ב-% מסל'כ התשלומים	0%	0%	0%	0%	0%	0%	0%	0%	0%	0%
יב. הקבילים מריבית	11,233	18,236	18,934	20,057	15,435	25,431	34,593	38,876	39,251	33,347

נתונים לטוה ובמשך השנה:

יג. שינוי הכנסות הקופות	0.3	1.3	2.0	2.0	2.2	1.5	2.9	3.6	3.8	5.3
יד. השתתפות הקצבה המדינה ב-% מרמי הביטוח	0.0%	0.0%	0.0%	0.0%	0.0%	0.0%	0.0%	0.0%	0.0%	0.0%
טו. הערכה של השפעת זריכות המימון	3,370	5,471	5,680	6,017	4,630	7,629	10,378	11,663	11,775	10,004
טז. סל'כ השתתפות המדינה ב-% מסל'כ התשלומים	1%	2%	2%	2%	2%	3%	4%	6%	6%	6%
יז. העברה בי-ענפית במשך השנה	0	0	0	0	0	0	0	0	0	0
יח. העברה בי-ענפית בסוף השנה	0	0	0	0	0	0	0	0	0	0

יט. גידולים ריאליים שנתונים של:

יתרת נכסי הענף, בלי השפעת העברה בתענפים	-71.8%	-23.4%	-2.1%	1.4%	21.1%	-34.9%	-10.3%	-11.1%	-3.7%	18.0%
קרן הביטוח	-	-	-	-	-	-	-	-	-	-
עררן אקטוארי	-71.8%	-23.4%	-2.1%	1.4%	21.1%	-34.9%	-10.3%	-11.1%	-3.7%	18.0%
תשלומים	11.4%	10.7%	-1.4%	12.4%	-15.2%	25.2%	9.8%	-6.5%	34.1%	-33.8%
הקבילי דמי ביטוח	17.2%	4.8%	10.6%	3.4%	16.2%	8.6%	-2.6%	3.2%	-5.1%	-6.4%

הערות: התוצאות הן הממוצעות מבוססות על המספרים המזוהים בדוחות הכספיים.