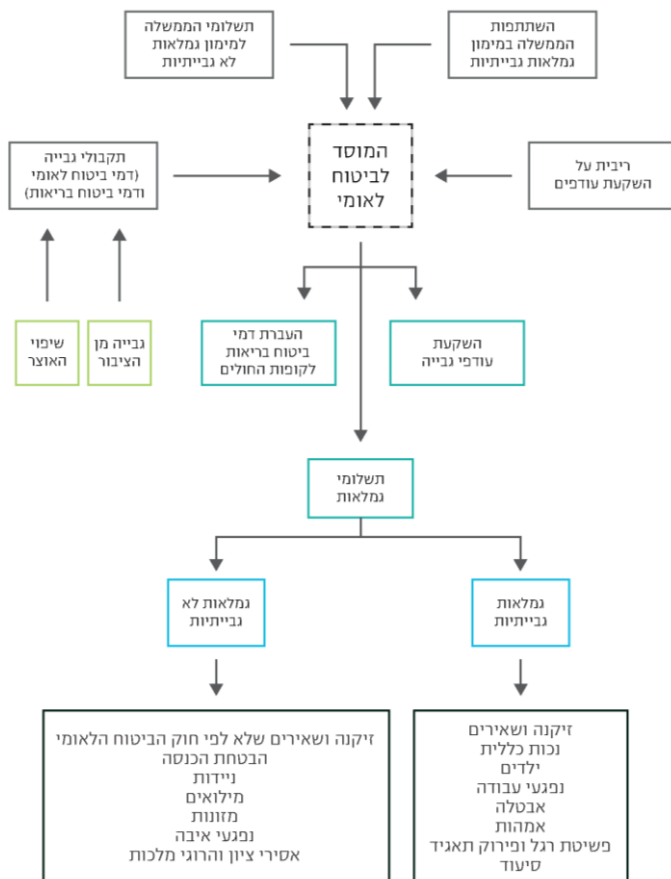


---

תרשימים נבחרים

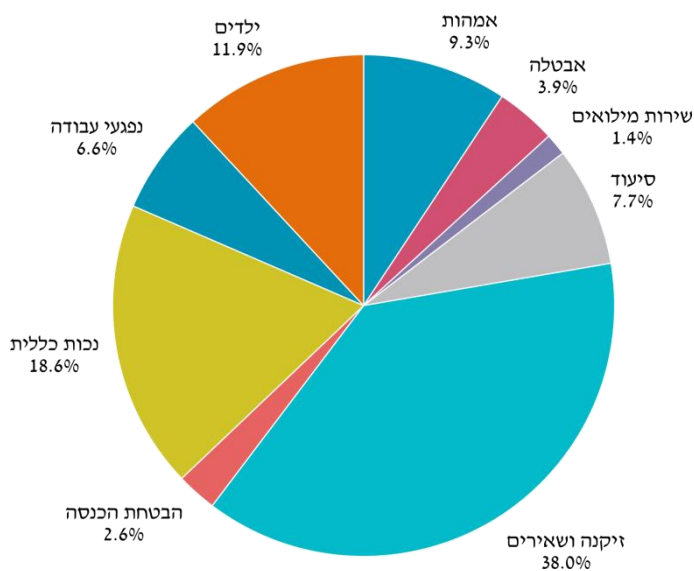


תרשים 1: המוסד לביטוח לאומי – מקורות ושימושים



[נתוני התרשים מופיעים בנספח בסוף קובץ זה](#)

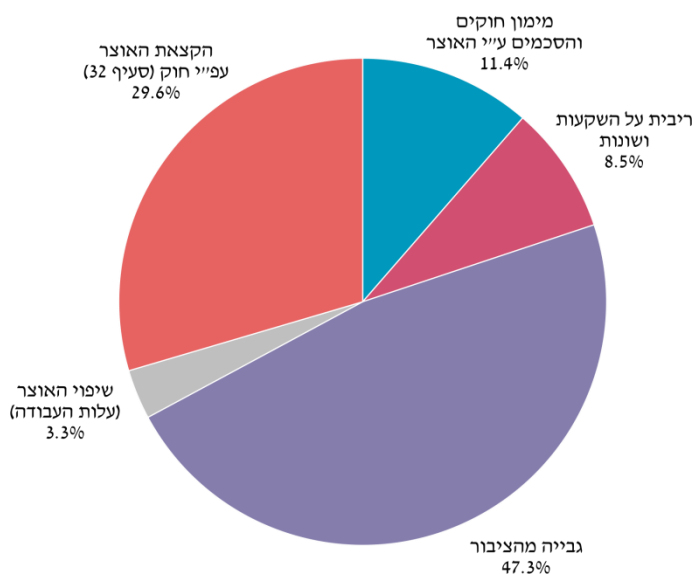
**תרשים 2: תשלומי גמלאות לפי ענפי הביטוח, 2017\***



\* התשלומים אינם כוללים הוצאות מינהל

[נתוני התרשים מופיעים בנספח בסוף קובץ זה](#)

**תרשים 3: תקבולי ענפי הביטוח הלאומי לפי מקור המימון, 2017\***



\* התשלומים אינם כוללים הוצאות מינהל

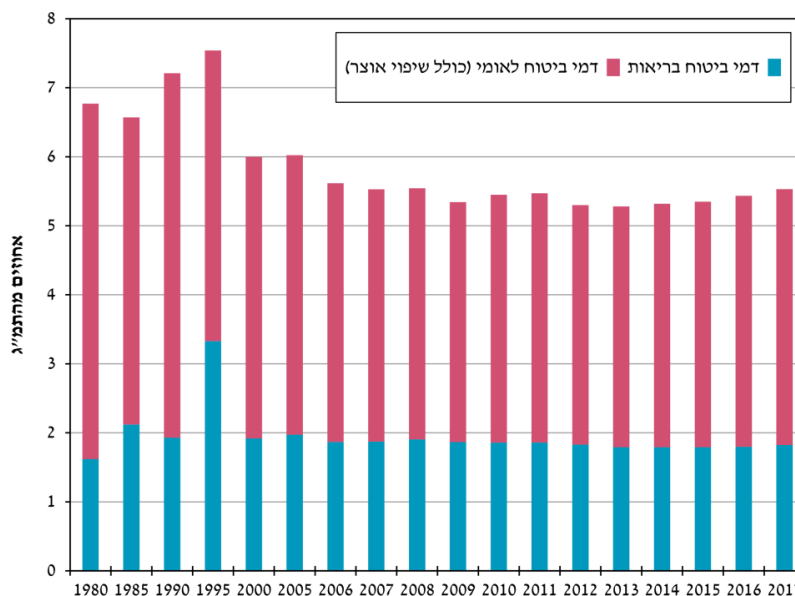
[נתוני התרשים מופיעים בנספח בסוף קובץ זה](#)

**תרשים 4: תשלומי גמלאות כאחוז מהתוצר המקומי הגולמי, שנים נבחרות**



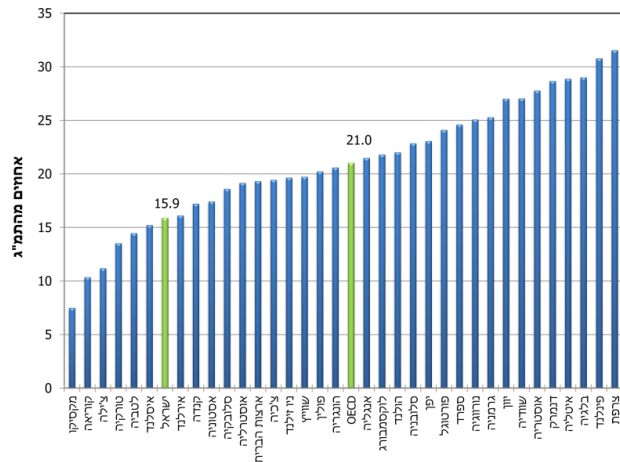
[נתוני התרשים מופיעים בנספח בסוף קובץ זה](#)

**תרשים 5: גביית דמי ביטוח כאחוז מהתוצר המקומי הגולמי, שנים נבחרות**



[נתוני התרשים מופיעים בנספח בסוף קובץ זה](#)

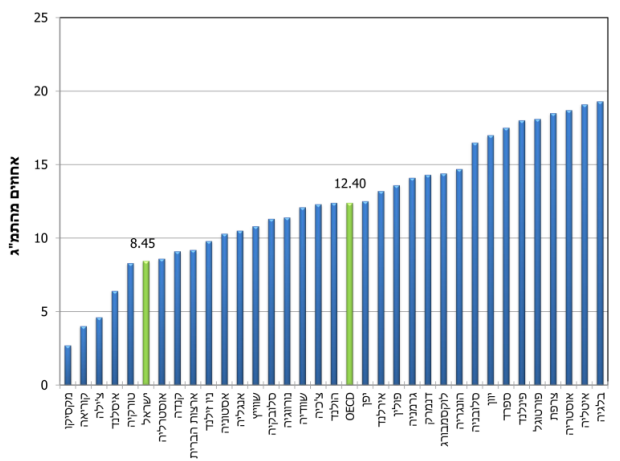
**תרשים 6: הוצאות הרווחה הציבוריות כאחוז מהתמ"ג, מדינות OECD וישראל, 2017\***



מקור הנתונים: הבינלאומיים - OECD; לישראל - המוסד לביטוח לאומי והלשכה המרכזית לסטטיסטיקה \* הנתון של ישראל הוא לשנת 2017 ולשאר המדינות לשנת 2016, למעט קנדה, צ'ילה וניו-זילנד עבור הנתונים הם לשנת 2015, וטורקיה, יפן ומקסיקו, עבור הנתונים הם לשנים 2014, 2013 ו-2010 בהתאמה. הערה: החל מ-2017 הוצאה על השקעה בבריאות אינה נכללת בהוצאה לרווחה על פי הנחיות ה-OECD-SOCX.

[נתוני התרשים מופיעים בנספח בסוף קובץ זה](#)

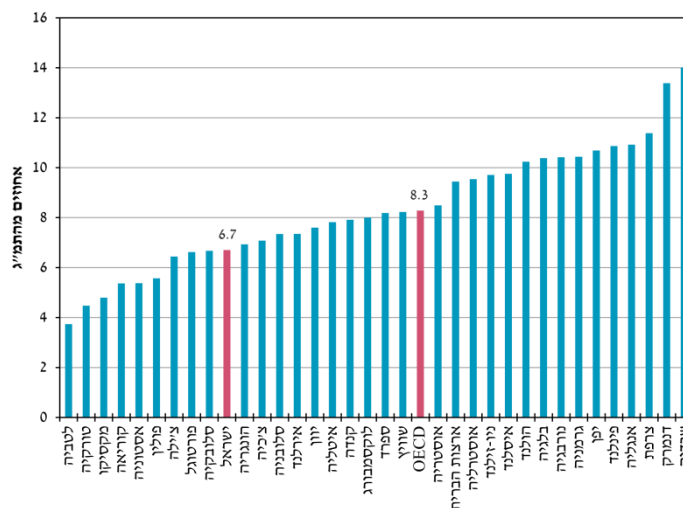
**תרשים 7: תמיכה ציבורית בכסף כאחוז מהתמ"ג, מדינות OECD וישראל, 2017\***



מקור הנתונים: הבינלאומיים - OECD; לישראל - המוסד לביטוח לאומי והלשכה המרכזית לסטטיסטיקה \* הנתון של ישראל הוא לשנת 2017 ולשאר המדינות לשנת 2013, למעט צ'ילה עבור הנתונים הם לשנת 2015, קוריאה, קנדה, אוסטרליה וניו-זילנד, עבור הנתונים הם לשנת 2014, ומקסיקו, פולין ויוון, עבור הנתונים הם לשנת 2010. הערה: החל מ-2017 הוצאה על השקעה בבריאות אינה נכללת בהוצאה לרווחה על פי הנחיות ה-OECD-SOCX.

[נתוני התרשים מופיעים בנספח בסוף קובץ זה](#)

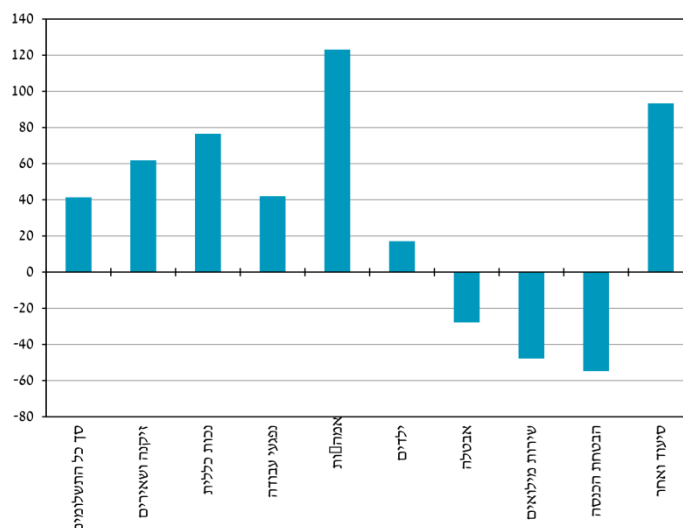
תרשים 8: תמיכות ציבוריות בעין כאחוז מהתמ"ג, מדינות OECD וישראל, 2017\*



מקור הנתונים: הבינלאומיים - OECD; לישראל - המוסד לביטוח לאומי והלשכה המרכזית לסטטיסטיקה \* הנתון של ישראל הוא לשנת 2017 ולשאר המדינות לשנת 2013, למעט צ'ילה עבורה הנתונים הם לשנת 2015, קוריאה, קנדה, אוסטרליה וניו-זילנד, עבורן הנתונים הם לשנת 2014, ומקסיקו, פולין ויוון, עבורן הנתונים הם לשנת 2010. הערה: החל מ-2017 הוצאה על השקעה בבריאות אינה נכללת בהוצאה לרווחה על פי הנחיות ה-OECD SOCX.

[נתוני התרשים מופיעים בנספח בסוף קובץ זה](#)

תרשים 9: העיניו הריאלי המצטבר בתשלומי הגמלאות (אחוזים), 2017 לעומת 2002



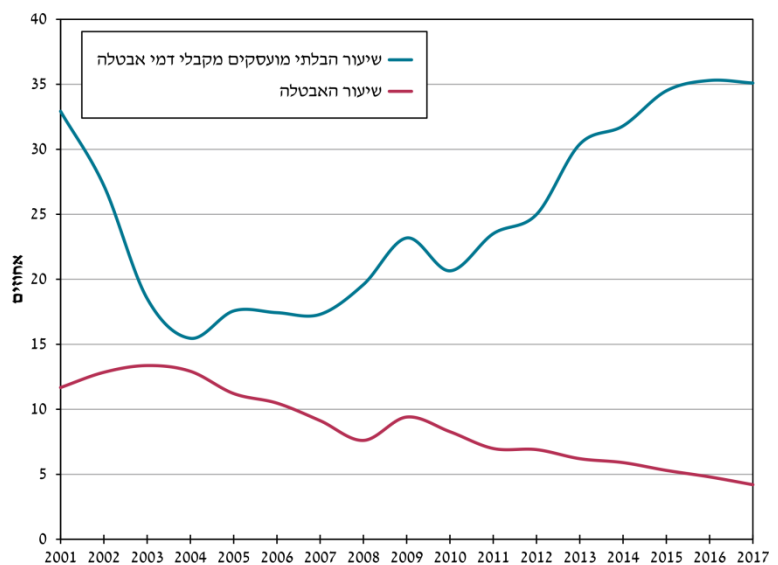
[נתוני התרשים מופיעים בנספח בסוף קובץ זה](#)

**תרשים 10: השינוי במספר המקבלים גמלאות לפי ענפים (אחוזים), 2015-2017**



[נתוני התרשים מופיעים בנספח בסוף קובץ זה](#)

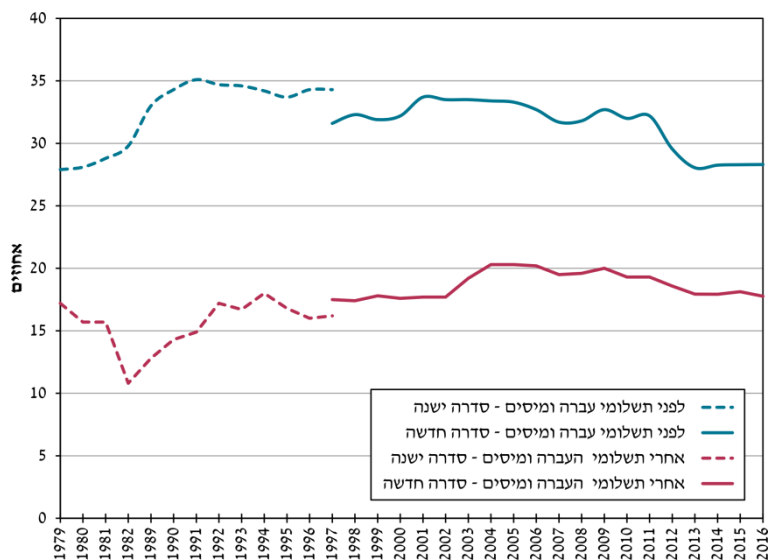
**תרשים 11: שיעור האבטלה ושיעור המקבלים דמי אבטלה מתוך המובטלים, 2001-2017**



[נתוני התרשים מופיעים בנספח בסוף קובץ זה](#)

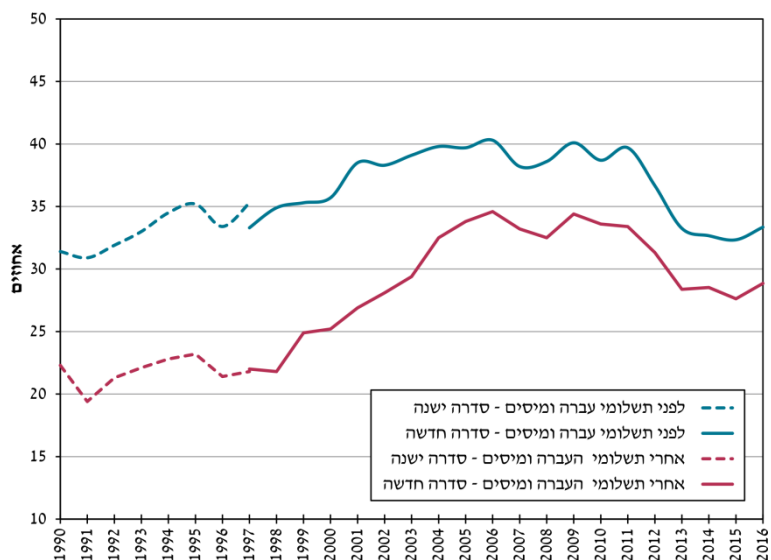


**תרשים 12: תחולת עוני בקרב משפחות, לפני תשלומי העברה ומיסים ישירים ולאחריהם (אחוזים), 1979-2016 (ללא מזרח ירושלים)**



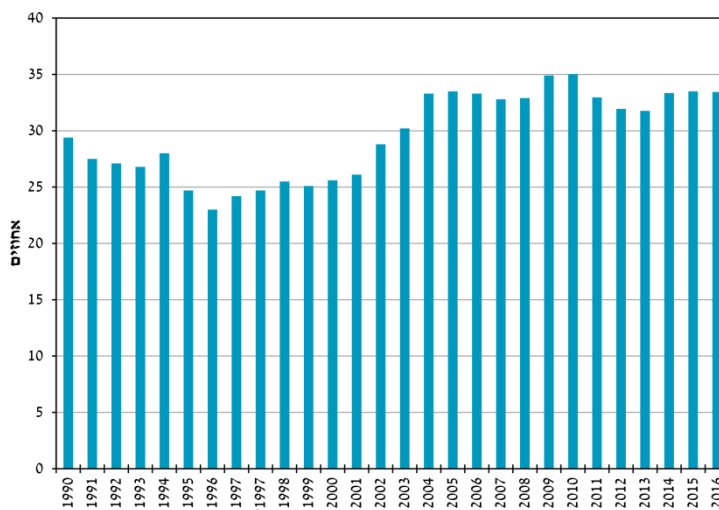
[נתוני התרשים מופיעים בנספח בסוף קובץ זה](#)

**תרשים 13: תחולת עוני בקרב ילדים, לפני תשלומי העברה ומיסים ישירים ולאחריהם (אחוזים), 1990-2016 (ללא מזרח ירושלים)**



[נתוני התרשים מופיעים בנספח בסוף קובץ זה](#)

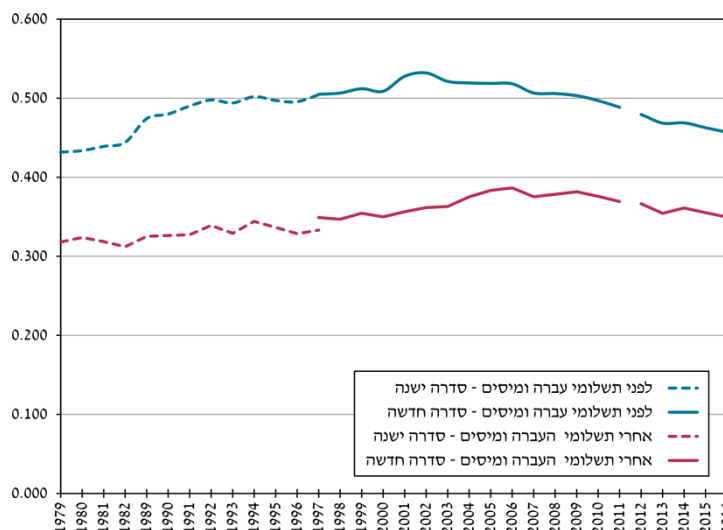
**תרשים 14: מדד יחס פער ההכנסות בכלל האוכלוסייה, 1990-2016 (ללא מזרח ירושלים)**



\* מ-1997 סדרה חדשה

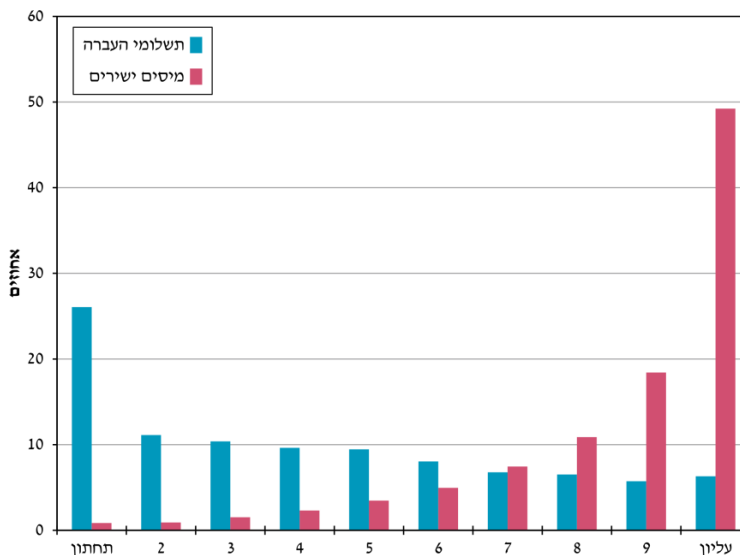
[נתוני התרשים מופיעים בנספח בסוף קובץ זה](#)

**תרשים 15: מדד ג'ני לאי-שוויון התחלקות הכנסות בקרב משפחות, לפני תשלומי העברה ומיסים ישירים ולאחריהם, 1979-2016 (ללא מזרח ירושלים)**



[נתוני התרשים מופיעים בנספח בסוף קובץ זה](#)

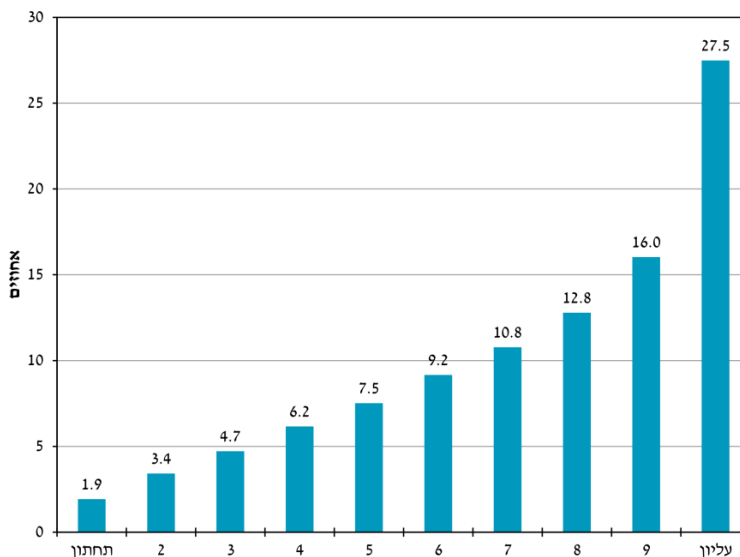
**תרשים 16: חלקו של כל עשירון בכלל תשלומי ההעברה ובכלל המיסים הישירים\*, כלל האוכלוסייה (אחוזים), 2016**



\* המיסים ותשלומי ההעברה חושבו לנפש תקנית ובכל עשירון 10% מכלל הנפשות

[נתוני התרשים מופיעים בנספח בסוף קובץ זה](#)

**תרשים 17: חלקו של כל עשירון בכלל ההכנסה הפנויה\* (אחוזים), 2015**



\* ההכנסה הפנויה חושבה לנפש תקנית ובכל עשירון 10% מכלל הנפשות

[נתוני התרשים מופיעים בנספח בסוף קובץ זה](#)

## נספח: נתוני התרשימים ולוחות

נתוני תרשימים 1: המוסד לביטוח לאומי – מקורות ושימושים

### מקורות המוסד לביטוח לאומי

- תקבולי גבייה (דמי ביטוח לאומי ודמי ביטוח בריאות): (א) גבייה מן הציבור, (ב) שיפוי האוצר
- תשלומי ממשלה למימון גמלאות לא גבייתיות
- השתתפות הממשלה במימון גמלאות גבייתיות
- ריבית על השקעת עודפים

### שימושים של המוסד לביטוח לאומי

- העברת דמי ביטוח בריאות לקופות החולים
  - השקעת עודפי גבייה
  - תשלומי גמלאות:
1. גמלאות גבייתיות (זיקנה ושאיירים, נכות כללית, ילדים, נפגעי עבודה, אבטלה, אמהות, פשיטת רגל ופירוק תאגיד וסיעוד),
  2. גמלאות לא גבייתיות (זיקנה ושאיירים שלא לפי חוק הביטוח הלאומי, הבטחת הכנסה, ניידות, מילואים, מזונות, נפגעי איבה ואסירי ציון והרוגי מלכות)

נתוני תרשים 2: תשלומי גמלאות לפי ענפי הביטוח, 2017\*

הענף	תשלומי גמלאות (אחוזים)
אמהות	9.3%
אבטלה	3.9%
שירות מילואים	1.4%
סיעוד	7.7%
זיקנה ושאיירים	38.0%
הבטחת הכנסה	2.6%
נכות כללית	18.6%
נפגעי עבודה	6.6%
ילדים	11.9%

\* התשלומים אינם כוללים הוצאות מינהל

נתוני תרשים 3: תקבולי ענפי הביטוח הלאומי לפי מקור המימון, 2017\*

הענף	תקבולים (אחוזים)
מימון חוקים והסכמים ע"י האוצר	11.4%
ריבית על השקעות ושונות	8.5%
גבייה מהציבור	47.3%
שיפוי האוצר (עלות העבודה)	3.3%
הקצאת האוצר עפ"י חוק (סעיף 32)	29.6%

\* התשלומים אינם כוללים הוצאות מינהל

נתוני תרשים 4: תשלומי גמלאות כאחוז מהתוצר המקומי הגולמי 1980-2017

שנה	גמלאות לא גבייתיות	גמלאות גבייתיות
1980	1.11	4.98
1985	1.63	5.51
1990	1.32	7.04
1995	1.57	5.66
2000	1.56	6.09
2005	1.39	5.63
2006	1.34	5.53
2007	1.25	5.42
2008	0.80	5.51
2009	0.83	5.82
2010	0.70	5.93
2011	0.63	5.92
2012	1.02	5.58
2013	0.97	5.46
2014	0.95	5.39
2015	0.86	5.38
2016	0.85	5.30
2017	0.83	5.37

נתוני תרשים 5: גביית דמי ביטוח כאחוז מהתוצר המקומי הגולמי, 1980-2017

שנה	דמי ביטוח	דמי ביטוח לאומי (כולל שיפוי אוצר)
1980	1.62	5.15
1985	2.12	4.45
1990	1.93	5.28
1995	3.33	4.21
2000	1.92	4.08
2005	1.97	4.05
2006	1.87	3.75
2007	1.87	3.66
2008	1.90	3.64
2009	1.87	3.48
2010	1.86	3.59
2011	1.86	3.61
2012	1.83	3.47
2013	1.79	3.49
2014	1.79	3.53
2015	1.79	3.56
2016	1.80	3.64
2017	1.82	3.71

נתוני תרשים 6: הוצאות הרווחה הציבוריות כאחוז מהתמ"ג,  
מדינות OECD וישראל, 2017\*

המדינה	אחוזים
מקסיקו	7.5
קוריאה	10.4
צילה	11.2
טורקיה	13.5
לטביה	14.5
איסלנד	15.2
<b>ישראל</b>	<b>15.8</b>
אירלנד	16.1
קנדה	17.2
אסטוניה	17.4
סלובקיה	18.6
אוסטרליה	19.1
ארצות הברית	19.3
צ'כיה	19.4
ניו-זילנד	19.7
שוויץ	19.7
פולין	20.2
הונגריה	20.6
<b>OECD</b>	<b>21.0</b>
אנגליה	21.5
לוקסמבורג	21.8
הולנד	22.0
סלובניה	22.8
יפן	23.1
פורטוגל	24.1
ספרד	24.6
נורבגיה	25.1
גרמניה	25.3
יוון	27.0
שבדיה	27.1



המדינה	אחוזים
אוסטריה	27.8
דנמרק	28.7
איטליה	28.9
בלגיה	29.0
פינלנד	30.8
צרפת	31.5

\* הנתון של ישראל הוא לשנת 2017 ולשאר המדינות לשנת 2016, למעט קנדה, ציילה וניו-זילנד עבור הנתונים הם לשנת 2015, וטורקיה, יפן ומקסיקו, עבור הנתונים הם לשנים 2014, 2013 ו-2010 בהתאמה.

נתוני תרשים 7: תמיכה ציבורית בכסף כאחוז מהתמ"ג, מדינות OECD וישראל, 2017\*

המדינה	אחוזים
מקסיקו	2.7
קוריאה	3.9
צילה	4.7
איסלנד	6.8
קנדה	8.7
טורקיה	8.9
<b>ישראל</b>	<b>8.9</b>
אוסטרליה	9.2
ארצות הברית	9.3
ניו-זילנד	9.7
אסטוניה	10.3
שוויץ	10.4
לטביה	10.5
אנגליה	10.7
נורבגיה	10.8
סלובקיה	11.2
הולנד	11.8
אירלנד	12.0
שבדיה	12.0
יפן	12.2
<b>OECD</b>	<b>12.4</b>
צ'כיה	12.9
גרמניה	13.7
דנמרק	13.8
פולין	14.4
הונגריה	14.4
לוקסמבורג	14.6
יוון	16.0
סלובניה	16.3
ספרד	17.5

המדינה	אחוזים
פינלנד	17.6
בלגיה	18.2
אוסטריה	18.3
פורטוגל	18.4
צרפת	19.2

\* הנתון של ישראל הוא לשנת 2017 ולשאר המדינות לשנת 2013, למעט ציילה עברה הנתונים הם לשנת 2015, קוריאה, קנדה, אוסטרליה וניו-זילנד, עבור הנתונים הם לשנת 2014, ומקסיקו, פולין ויוון, עבור הנתונים הם לשנת 2010.

נתוני תרשים 8: תמיכות ציבוריות בעין כאחוז מהתמ"ג.  
מדינות OECD וישראל, 2017\*

מדינה	אחוזים
לטביה	3.7
טורקיה	4.5
מקסיקו	4.8
קוריאה	5.4
אסטוניה	5.4
פולין	5.6
צילה	6.4
פורטוגל	6.6
סלובקיה	6.7
<b>ישראל</b>	<b>6.7</b>
הונגריה	6.9
ציכיה	7.1
סלובניה	7.3
אירלנד	7.3
יוון	7.6
איטליה	7.8
קנדה	7.9
לוקסמבורג	8.0
ספרד	8.2
שוויץ	8.2
<b>OECD</b>	<b>8.3</b>
אוסטריה	8.5
ארצות הברית	9.4
אוסטרליה	9.5
ניו-זילנד	9.7
איסלנד	9.8
הולנד	10.2
בלגיה	10.4
נורבגיה	10.4
גרמניה	10.4

מדינה	אחוזים
יפן	10.7
פינלנד	10.9
אנגליה	10.9
צרפת	11.4
דנמרק	13.4
שבדיה	14.0

\* הנתון של ישראל הוא לשנת 2017 ולשאר המדינות לשנת 2013, למעט ציילה עבורה הנתונים הם לשנת 2015, קוריאה, קנדה, אוסטרליה וניו-זילנד, עבור הנתונים הם לשנת 2014, ומקסיקו, פולין ויוון, עבור הנתונים הם לשנת 2010.

נתוני תרשים 9: השינוי הריאלי המצטבר בתשלומי הגמלאות (אהוזים), 2017 לעומת 2002

הגמלה	2017 לעומת 2002
סך כל התשלומים	41.39
זיקנה ושאיירים	61.82
נכות כללית	76.56
נפגעי עבודה	41.99
אמהות	123.09
ילדים	17.10
אבטלה	27.80-
שירות מילואים	47.79-
הבטחת הכנסה	54.78-
סיעוד ואחר	93.35

נתוני תרשים 10: השינוי במספר המקבלים גמלאות לפי ענפים (אהוזים), 2017-2015

2017	2016	2015	
3.5	3.6	3.7	זיקנה ושאיירים
4.7	3.4	2.8	נכות כללית
3.7-	2.9-	0.3-	דמי פגיעה
5.0	5.6	4.4	נכות צמיתה (נפגעי עבודה)
1.3	1.1	2.3	מענק לידה
3.4	2.0	2.9	דמי לידה
1.6	1.8	1.9	משפחות המקבלות קצבאות ילדים
0.2	4.3-	3.7-	אבטלה
8.0-	7.5-	4.5-	הבטחת הכנסה
3.2	2.0	0.8	סיעוד

נתוני תרשים 11 שיעור האבטלה ושיעור המקבלים דמי אבטלה  
מתוך המובטלים, 2001-2017

שנה	שיעור הבלתי מועסקים המקבלים דמי אבטלה	שיעור האבטלה
2001	32.9	11.7
2002	27.2	12.8
2003	18.5	13.4
2004	15.5	12.9
2005	17.6	11.2
2006	17.4	10.5
2007	17.3	9.1
2008	19.6	7.6
2009	23.2	9.4
2010	20.7	8.3
2011	23.5	7.0
2012	25.0	6.9
2013	30.4	6.2
2014	31.8	5.9
2015	34.5	5.3
2016	35.3	4.8
2017	35.1	4.2

נתוני תרשים 12: תחולת עוני בקרב משפחות, לפני תשלומי העברה ומיסים ישירים ונאחריהם (אחוזים), 1979-2016 (כלא מזרח ירושלים)

שנה	לפני תשלומי העברה ומיסים		אחרי תשלומי העברה ומיסים	
	סדרה חדשה	סדרה ישנה	סדרה חדשה	סדרה ישנה
1979		27.9		17.2
1980		28.1		15.7
1981		28.8		15.7
1982		29.8		10.8
1989		33		12.8
1990		34.3		14.3
1991		35.1		14.9
1992		34.7		17.2
1993		34.6		16.7
1994		34.2		18
1995		33.7		16.8
1996		34.3		16
1997	31.6	34.3	17.5	16.2
1998	32.3		17.4	
1999	31.9		17.8	
2000	32.2		17.6	
2001	33.7		17.7	
2002	33.5		17.7	
2003	33.5		19.2	
2004	33.4		20.3	
2005	33.3		20.3	
2006	32.7		20.2	
2007	31.7		19.5	
2008	31.8		19.6	
2009	32.7		20.0	
2010	32.0		19.3	
2011	32.2		19.3	
2012	29.6		18.6	
2013	28.0		17.9	
2014	28.3		17.9	
2015	28.3		18.1	
2016	28.3		17.8	



נתוני תרשים 13: תחולת עוני בקרב ילדים, לפני תשלומי העברה ומיסים ישירים ולאחריהם (אחוזים), 1990-2016 (ללא מזרח ירושלים)

שנה	לפני תשלומי העברה ומיסים		אחרי תשלומי העברה ומיסים	
	סדרה ישנה	סדרה חדשה	סדרה ישנה	סדרה חדשה
1990		31.4		22.3
1991		30.9		19.4
1992		31.9		21.3
1993		33.0		22.1
1994		34.5		22.8
1995		35.2		23.2
1996		33.4		21.4
1997	33.3	35.3	22.0	21.8
1998	34.9		21.8	
1999	35.3		24.9	
2000	35.7		25.2	
2001	38.5		26.9	
2002	38.3		28.1	
2003	39.1		29.4	
2004	39.8		32.5	
2005	39.7		33.8	
2006	40.3		34.6	
2007	38.2		33.2	
2008	38.6		32.5	
2009	40.1		34.4	
2010	38.7		33.6	
2011	39.7		33.4	
2012	36.7		31.3	
2013	33.3		28.4	
2014	32.7		28.5	
2015	32.3		27.6	
2016	33.4		28.9	

נתוני תרשים 14: מדד יחס פער ההכנסות בכלל האוכלוסייה, 2016-1990  
(ללא מזרח ירושלים)

שנה	מדד
1990	29.4
1991	27.5
1992	27.1
1993	26.8
1994	28.0
1995	24.7
1996	23.0
1997	24.2
*1997	24.7
1998	25.5
1999	25.1
2000	25.6
2001	26.1
2002	28.8
2003	30.2
2004	33.3
2005	33.5
2006	33.3
2007	32.8
2008	32.9
2009	34.9
2010	35.0
2011	33.0
2012	31.9
2013	31.8
2014	33.3
2015	33.5
2016	33.4

\* מ-1997 סדרה חדשה

נתוני תרשים 15: מדד ג'יני לאי-שוויון התחלקות ההכנסות בקרב משפחות.  
 לפני תשלומי העברה ומיסים ישירים ולאחריהם, 1979-2016  
 (ללא מזרח ירושלים)

לפני תשלומי העברה ומיסים		אחרי תשלומי העברה ומיסים		שנה
סדרה חדשה	סדרה ישנה	סדרה חדשה	סדרה ישנה	
	0.4318		0.3181	1979
	0.4337		0.3239	1980
	0.4390		0.3185	1981
	0.4441		0.3122	1982
	0.4741		0.3252	1989
	0.4799		0.3263	1990
	0.4901		0.3272	1991
	0.4977		0.3391	1992
	0.4940		0.3290	1993
	0.5019		0.3441	1994
	0.4971		0.3365	1995
	0.4956		0.3285	1996
0.5050	0.5045	0.3490	0.3332	1997
0.5065		0.3469		1998
0.5120		0.3545		1999
0.5088		0.3500		2000
0.5277		0.3564		2001
0.5320		0.3616		2002
0.5213		0.3629		2003
0.5193		0.3752		2004
0.5187		0.3834		2005
0.5182		0.3865		2006
0.5066		0.3754		2007
0.5058		0.3784		2008
0.5032		0.3817		2009
0.4970		0.3759		2010
0.4885		0.3693		2011
0.4794		0.3665		2012
0.4685		0.3543		2013
0.4688		0.3611		2014
0.4627		0.3552		2015
0.4570		0.3495		2016

נתוני תרשים 16: חלקו של כל עשירון בכלל תשלומי ההעברה ובכלל המיסים הישירים\*, כלל האוכלוסייה (אחוזים), 2016

מיסים ישירים	תשלומי העברה	
0.8	26.1	תחתון
0.9	11.1	2
1.5	10.4	3
2.3	9.6	4
3.5	9.5	5
5.0	8.0	6
7.5	6.8	7
10.9	6.5	8
18.4	5.7	9
49.2	6.3	עליון

\* המיסים ותשלומי ההעברה חושבו לנפש תקנית ובכל עשירון 10% מכלל הנפשות

נתוני תרשים 17: חלקו של כל עשירון בכלל ההכנסה הפנויה\*  
(אחוזים), 2015

עשירון	אחוזים
תחתון	1.9
2	3.4
3	4.7
4	6.2
5	7.5
6	9.2
7	10.8
8	12.8
9	16.0
עליון	27.5

\* ההכנסה הפנויה חושבה לנפש תקנית ובכל עשירון 10% מכלל הנפשות