

# 2

---

רווחה, עוני ופערים חברתיים



## מבוא

מדידת העוני בישראל, בדומה לרוב מדינות המערב והארגונים הבינלאומיים, מבוססת על הגישה היחסית, שלפיה העוני הוא תופעה של מצוקה יחסית שיש להעריכה בזיקה לרמת החיים המאפיינת את החברה. משפחה מוגדרת ענייה אם רמת החיים שלה לפי הכנסתה הפנויה לנפש תקנית נמוכה ממחצית החציון של הכנסה זו באוכלוסייה. הממצאים המוצגים בפרק זה, שהם פרי עיבוד של מינהל המחקר והתכנון של הביטוח הלאומי, מבוססים על סקרי ההכנסות וההוצאות השנתיים שהלשכה המרכזית לסטטיסטיקה עושה באופן שוטף<sup>1</sup>. עם זאת, גם השנה תובא כאן תמצית של תוצאות ממדי העוני וקווי העוני המתקבלים על-פי שלושה מדדי עוני חלופיים המחושבים בצורה סדירה במינהל המחקר והתכנון הן לפי ההוצאה והן לפי ההכנסה של המשפחות.

הפרק פותח במעמדה של ישראל מבחינת ההוצאה הציבורית לרווחה ב-2017 ובהמשכו גם ממצאים נבחרים על ממדי העוני והאי-שוויון בישראל בהשוואה למדינות ה-OECD בקרב משפחות עם ילדים. לאחר מכן מובאים הממצאים העיקריים על עוני והאי-שוויון באוכלוסייה כולה על-פי שיטת המדידה הנהוגה בישראל<sup>2</sup>, ולבסוף מוצגת סקירה קצרה של שלושה מדדי עוני חלופיים שפותחו במינהל המחקר והתכנון של המוסד במהלך השנים וממצאי העוני העולים מהם לשנים 2015 ו-2016.

בפרק שלוש תיבות: תיבה 1 מציגה את נתוני העוני והאי שוויון כפי שנמדדו על פי בסיס הנתונים המנהליים של הביטוח הלאומי; בתיבה 2 מובאות תוצאות ראשונות מסקר עובדים בשכר נמוך שעשה הביטוח הלאומי ב-2015/16; ותיבה 3 שופכת אור על הביטחון התזונתי בהיבט מתמשך ("פרמננטי"), על פי תוצאות מסקר הביטחון התזונתי שנעשה בביטוח הלאומי ב-2016 ששב למשפחות שנפקדו בשנים 2011-2012.

## המצב החברתי בישראל בהשוואה בינלאומית

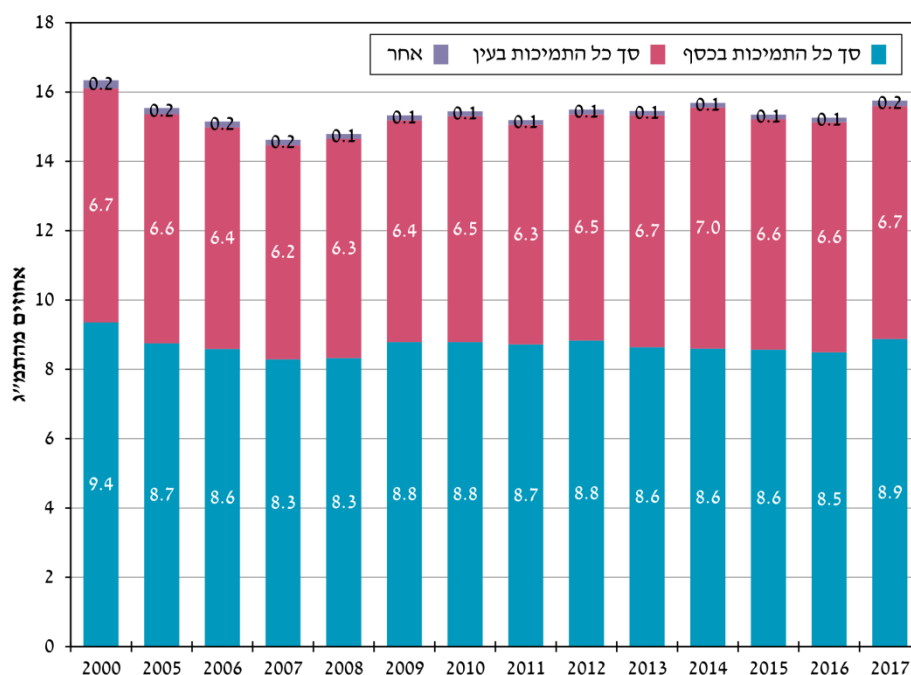
### ההוצאה הציבורית לרווחה בישראל ב-2017

ב-2017 היוותה ההוצאה הציבורית לרווחה 15.75 נקודות אחוז של התמ"ג. הוצאה זו הכוללת תמיכות בכסף ובעין (שירותים חברתיים לרבות שירותי בריאות), הגיעה בשיאה ב-2002 ל-17.6 אחוזים מהתמ"ג (תרשים 1). מאז ירדה ההוצאה במונחי תמ"ג עד שפל של 14.6 אחוזים ב-2007 ועלתה במעט בשנים שלאחר מכן אך היא עדיין רחוקה מרמתה ב-2002. יצוין

1 פירוט והרחבה של שיטת המדידה ומקורות הנתונים מוצגים בנספח מדידת העוני ומקורות הנתונים.  
2 חלק זה הוא סיכום מקוצר של הפרסום **ממדי העוני והפערים החברתיים – דוח שנתי 2016**, המופיע באתר הביטוח הלאומי.

שב-2017 עודכנו על ידי הלמ"ס כל הנתונים למפרע מ-1995 על לפי הנחיות ה-OECD, באופן שההשקעה בבריאות הוצאה מההוצאות לרווחה. לפיכך ההוצאות פחתו לעומת שנים קודמות אבל היחסיות נשמרת.

**תרשים 1: ההוצאה הציבורית לרווחה בישראל כאחוז מהתמ"ג, שנים נבחרות\***



מקור: עיבודי המחברים לנתוני הלשכה המרכזית לסטטיסטיקה.  
\* מ-2017 ההוצאה על השקעה בבריאות אינה נכללת בהוצאה לרווחה על פי הנחיות ה-OECD-SOCX.

**[נתוני התרשים מופיעים בנספח בסוף קובץ זה](#)**

ב-2017, יותר ממחצית ההוצאה (8.9% מהתמ"ג), יועדה לתמיכה בכסף, והיתר (6.7%) לתמיכה בעין (שירותים לאזרחים, בעיקר שירותי בריאות). ב-2001-2002 ההוצאה בכסף הגיעה ליותר מ-10% תמ"ג, ירדה עד מינימום של 8.3% מהתמ"ג ב-2007-2008 ומאז עלתה לשיעורים שבין 8.5% ל-8.9% תמ"ג. מ-2016 ל-2017 עלתה ההוצאה בכסף ב-0.4% מהתמ"ג.

התמיכה בכסף לאנשים בגיל העבודה ירדה בעקביות ובהדרגה, מ-4.84% מהתמ"ג בשנת 2000 ל-3.75% ב-2016, והיא משקפת את הקיצוצים בקצבאות הילדים והבטחת הכנסה בתחילת שנות ה-2000 (לוח 1). עם זאת ב-2017 ניכרת עלייה בתמיכה זו לגיל העבודה ושיעורה כאחוז מהתמ"ג עלה ל-4.1%. התמיכות בכסף לקשישים, לעומת זאת, נותרו יציבות במונחי אחוזים מהתמ"ג – 4.78% ב-2017 (עלייה קטנה לעומת 2016 וחזרה לרמה של 2015). יצוין כי בעוד שב-2000 התמיכות בכסף לאוכלוסייה בגיל העבודה היתה גבוהה מזו של הקשישים, המצב התהפך מיד לאחר מכן עם הקיצוצים בקצבאות הילדים והקיום בתוכנית הכלכלית של 2002-2003 ולנוכח הגידול באוכלוסיית הקשישים. גם התמיכה בעין שומרת על יציבות לאורך השנים המוצגות בלוח.

לוח 1: ההוצאה הציבורית לרווחה לפי מרכיביה, שנים נבחרות

2017	2016	2015	2014	2010	2005	2000	
15.75	15.26	15.35	15.69	15.44	15.54	16.34	<b>סך כל ההוצאה הציבורית לרווחה</b>
8.88	8.49	8.57	8.60	8.78	8.75	9.35	<b>סך כל התמיכות בכסף</b>
4.10	3.75	3.79	3.74	4.01	4.06	4.84	תמיכות לאוכלוסייה בגיל העבודה <sup>(1)</sup>
3.14	2.82	2.86	2.89	3.19	3.22	3.80	ביטוח לאומי
0.95	0.94	0.93	0.84	0.82	0.85	1.04	גמלאות בכסף אחרות <sup>(2)</sup>
4.78	4.74	4.78	4.86	4.77	4.68	4.51	תמיכות לקשישים <sup>(3)</sup>
2.48	2.44	2.43	2.48	2.51	2.56	2.59	ביטוח לאומי
2.21	2.22	2.27	2.31	2.21	2.09	1.86	פנסיה לעובדי מדינה
0.09	0.08	0.08	0.08	0.05	0.04	0.07	סיוע בשכר דירה
6.72	6.63	6.65	6.96	6.52	6.61	6.75	<b>סך כל התמיכות בעין</b>
1.74	1.68	1.64	1.62	1.52	1.57	1.81	תמיכות לאוכלוסייה בגיל העבודה <sup>(4)</sup>
0.12	0.12	0.12	0.13	0.13	0.18	0.22	תמיכות לקשישים
4.86	4.83	4.89	5.20	4.87	4.86	4.72	בריאות וסיעוד
0.16	0.14	0.13	0.13	0.14	0.18	0.24	אחר <sup>(5)</sup>

מקור: נתוני הלמ"ס ועיבודים למינהל המחקר, לפי כללי הסיווג של ה-OECD בשאלון SOCX.

- (1) הסיוע בשכר דירה נכלל בגמלאות בעין.
- (2) כולל גם את מענק ההכנסה (מס הכנסה שלילי).
- (3) קצבאות שאירים הועברו לתמיכות בעין לקשישים אף שמקצתן מופנות לאוכלוסייה בגיל העבודה.
- (4) גמלאות בעין הקשורות לגמלאות בכסף בתחומי שאירים, אי-כושר בעבודה, משפחה וכו'.
- (5) בעיקר התערבות אקטיבית בשוק העבודה.

לוח 2: מדדים כלכליים המשפיעים על ממדי העוני (אחוזים), שנים נבחרות

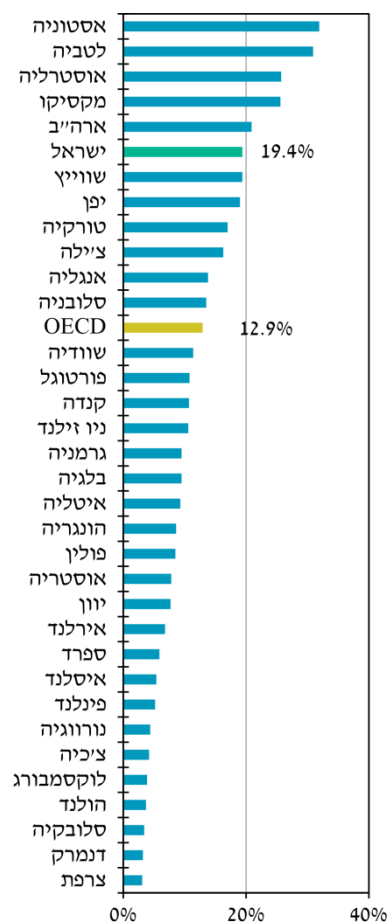
2017	2016	2015	2014	2013	2012	2011	2010	2006	המדד
3.5	5.0	5.4	4.3	6.6	6.2	7.0	7.2	7.2	שיעור הצמיחה (הגידול בתמ"ג)
-0.5	0.0	-0.6	0.5	1.5	1.7	3.5	2.7	2.1	השינוי ברמת המחירים הממוצעת
3.9	2.3	2.5	1.5	1.1	0.7	0.7	0.8	1.3	השינוי הריאלי בשכר הממוצע במשק
4.2	4.8	5.3	5.9	6.2	6.9	7.0	8.3	10.5	שיעור האבטלה
35.1	35.3	34.5	31.8	30.4	25.0	23.5	20.7	17.4	שיעור מקבלי דמי אבטלה בקרב הבלתי מועסקים
49.6	48.4	47.7	45.8	46.7	46.2	45.5	45.8	46.2	שכר המינימום כאחוז מהשכר הממוצע
78.2	77.2	76.2	75.5	74.5	74.0	72.8	71.8	69.4	שיעור התעסוקה בקרב בני 25-64

לוח 2 לעיל מציג מדדים כלכליים וחברתיים שונים השופכים אור על המצב החברתי הנסקר בפרק זה. התמ"ג עלה ב-2017 ב-3.5%, שיעור הנמוך מהשיעורים ב-2016 ו-2015 – 5.0% ו-5.4% בהתאמה. רמת המחירים ירדה בין 2016 ל-2017 ב-0.5% ולמעשה לא עלתה מ-2014, ואילו השכר הריאלי עלה עלייה גבוהה יחסית, של 3.9%, לצד ירידה נוספת ושפל חדש באבטלה, שהגיעה בממוצע ל-4.2%. נתוני העוני נוגעים לסקר האחרון הקיים, של 2016. בשנה זו השכר הריאלי עלה ב-2.3% וגם שכר המינימום עלה ל-48.4% מהשכר הממוצע, כחלק מהמתווה של העלאת שכר המינימום שנקבע לשנים 2015-2017.

### ממדי העוני בקרב קשישים – השוואה בינלאומית

הדוח השנה מתמקד בהשוואה של ממדי העוני של קשישים בישראל ובמדינות המפותחות. אף שהתמיכה בכסף לקשישים בישראל גבוהה בהרבה מהתמיכה באנשים בגיל העבודה, רמת העוני של הקשישים בישראל מגיעה ל-19.4%, לעומת שיעור נמוך בהרבה, 12.9%, בממוצע במדינות ה-OECD (תרשים 2). עניות ממנה רק מדינות כמו ארה"ב, אוסטרליה ומקסיקו, לעומת מדינות רבות אחרות שהצליחו כמעט לאפס את שיעור העוני של קשישים בהן, כדוגמת צרפת ודנמרק.

תרשים 2: תחולת עוני בקרב משפחות שבראשן קשיש – השוואה בינלאומית, 2015 או השנה הזמינה הקרובה לה ביותר\*



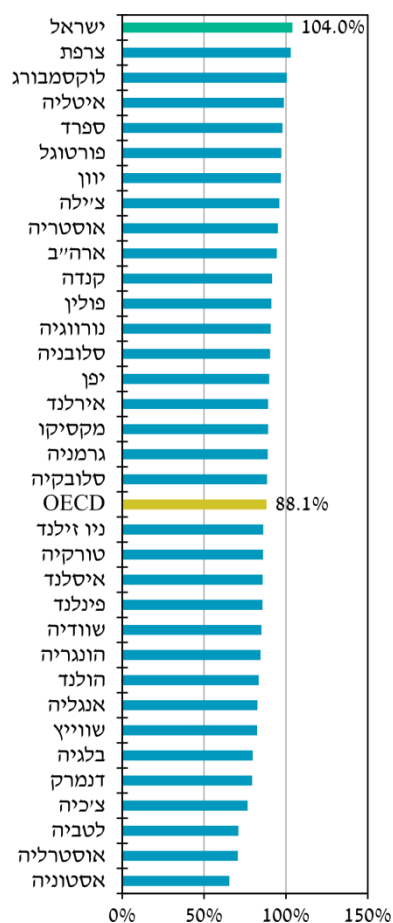
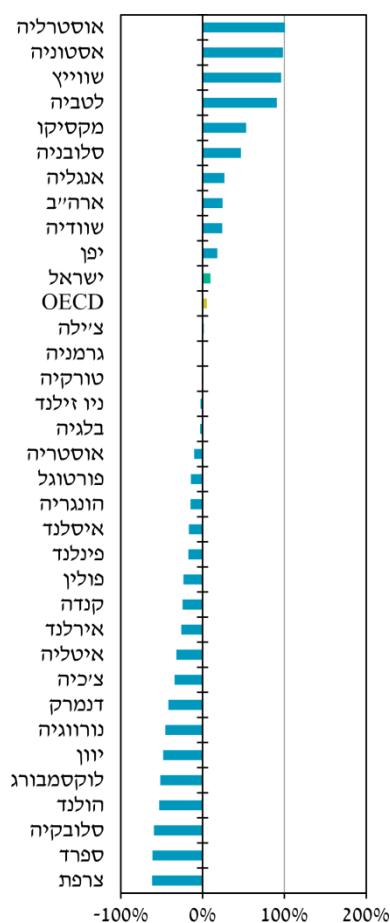
\* הנתונים המוצגים הם של ה-OECD כך שחישוב העוני הוא לפי שיטתם. הנתון של ישראל הוא של 2016 ושל שאר המדינות – הנתונים המאוחרים ביותר הזמינים בין 2011 ל-2015 (מרביתם של 2015).

[נתוני התרשים מופיעים בנספח בסוף קובץ זה](#)

**תרשים 3: אוכלוסיית הקשישים והאוכלוסייה הכללית – השוואה בינלאומית, 2015\***

ב. עוני בקרב קשישים ביחס לעוני הכללי

א. ההכנסה הפנויה של קשישים כאחוז מההכנסה הפנויה הממוצעת באוכלוסייה



\* הנתונים המוצגים הם של ה-OECD כך שחישוב העוני הוא לפי שיטתם. הנתון של ישראל הוא של 2016 ושל שאר המדינות – הנתונים המאוחרים ביותר הזמינים בין 2011 ל-2015 (מרביתם של 2015).  
[נתוני התרשים מופיעים בנספח בסוף קובץ זה](#) [נתוני התרשים מופיעים בנספח בסוף קובץ זה](#)

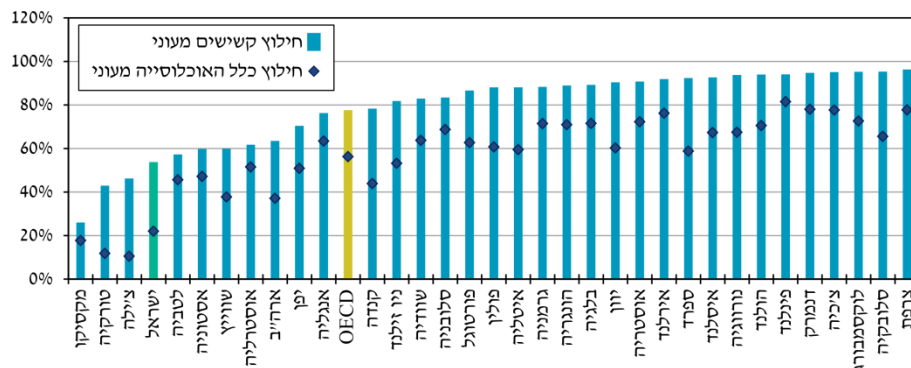
ממצאים אלה מפתיעים לאור העובדה שבהשוואה לאוכלוסייה הכללית רמת ההכנסה בקרב קשישים בישראל נמצאת בראש סולם ה-OECD (תרשים 3). ההכנסה הפנויה לנפש תקנית (לפי סולם השקילות של ה-OECD) של קשישים בישראל מגיעה ל-104% מההכנסה הפנויה המקבילה הממוצעת באוכלוסייה, פירוש הדבר שרמת החיים הממוצעת של קשישים גבוהה משל האוכלוסייה כולה אף שהם אינם פעילים בדרך כלל בשוק העבודה. הסיבה לפער הזה

שבין ההכנסה הפנויה הגבוהה של קשישים לבין רמת העוני הגבוהה יחסית בקרבם היא כנראה האי-שוויון הגבוה בהכנסות בתוך קבוצה זו.

תרשים 3 מראה שהמדינות נחלקות לשלוש קבוצות מבחינת רמת העוני של הקשישים בהן ביחס לכלל האוכלוסייה: (א) ישראל, המדינות האנגלו-סקסיות (ארה"ב, אוסטרליה, אנגליה), יפן, שווייץ, מקסיקו ואחרות – שבהן רמת העוני של הקשישים גבוהה מזו שבכלל האוכלוסייה; (ב) ציילה, גרמניה, טורקיה ובלגיה, שבהן רמת העוני דומה; (ג) יתר המדינות – קנדה ומרבית מדינות מזרח ומערב אירופה, ובעיקר צרפת וספרד – שבהן רמת העוני של קשישים נמוכה מזו של כלל האוכלוסייה.

עד כמה מצליחה התמיכה הציבורית בכסף לחלץ קשישים מעוני? תרשים 4 מראה שהתרומה הממוצעת במדינות ה-OECD מגיעה לכ-78% ולשיא של כמעט 100% במדינות כמו צרפת, סלובניה, לוקסמבורג וצ'כיה וחלק ממדינות צפון אירופה. בישראל לעומתן שיעור החילוץ נמוך יחסית – 54%, אך הוא עדיין גבוה פי כ-2.5 משיעור החילוץ מעוני של כלל האוכלוסייה בישראל. רק במקסיקו, טורקיה וציילה תרומת הקצבאות לחילוץ מעוני של קשישים נמוכה יותר.

תרשים 4: חילוף מעוני של קשישים ושל כלל האוכלוסייה – השוואה בינלאומית, 2015\*



\* הנתונים המוצגים הם של ה-OECD כך שחשוב העוני הוא לפי שיטתם. הנתון של ישראל הוא של 2016 ושל שאר המדינות – הנתונים המאוחרים ביותר הזמינים בין 2011 ל-2015 (מרביתם של 2015).

[נתוני התרשים מופיעים בנספח בסוף קובץ זה](#)



## ממדי העוני והאי-שוויון בישראל ב-2016<sup>3</sup>

### קו העוני ורמת החיים

מ-2012, עם ביטולו של סקר ההכנסות המשולב של הלשכה המרכזית לסטטיסטיקה, נמדדו העוני והאי-שוויון לפי סקר הוצאות משקי בית של הלמ"ס, הכולל – נוסף על נתוני הוצאות – גם נתוני הכנסות מפורטים של המשפחות ושינויים בחישוב הנתונים לעומת שנים קודמות. שינויים אלה יצרו שבר בסדרה ולכן נוצרה בעיה בהשוואה ישירה ל-2011.<sup>4</sup>

לוח 3: קו העוני והכנסה ממוצעת וחצינית לנפש תקנית לאחר תשלומי ההעברה והמיסים הישירים (ש"ח), 2016-2014

הכנסה פנויה לנפש תקנית	2014	2015	2016	גידול ריאלי (%)	
				מ-2014 ל-2015	מ-2015 ל-2016
ממוצע	5,904	6,023	6,160	2.6	2.8
חציון	4,923	5,053	5,223	3.3	3.9
קו העוני	2,461	2,527	2,612	3.3	3.9

לוח 4: מספר הנפשות התקניות וקו העוני למשפחה\* לפי מספר הנפשות במשפחה, 2016-2015

מספר הנפשות הנפשות בתקניות במשפחה	קו העוני למשפחה			
	2015		2016	
	ש"ח בחודש	אחוז מהשכר הממוצע	ש"ח בחודש	אחוז מהשכר הממוצע
1	3,158	33.0	3,264	33.3
2	5,053	52.8	5,223	53.3
3	6,695	69.9	6,920	70.6
4	8,085	84.5	8,357	85.3
5	9,475	99.0	9,793	100.0
6	10,738	112.2	11,099	113.3
7	12,001	125.4	12,405	126.6
8	13,138	137.3	13,580	138.6
9**	14,149	147.8	14,624	149.3

\* השכר הממוצע ל-2015 ול-2016 הוא ממוצע משוקלל של השכר הממוצע למשרת שכיר (עובדים ישראלים) בתקופה המתאימה לכל סקר.

\*\* משקלה של כל נפש נוספת הוא 0.40. כך למשל במשפחה שבה 10 נפשות יש 6 נפשות תקניות.

3 הנושא מוצג פה בקיצור, הממצאים המלאים בדוח העוני והפערים החברתיים – 2016.  
4 להרחבה על שינוי זה, המקשה כאמור על השוואה ישירה בין 2011 ל-2012, ראו ממדי העוני והפערים החברתיים – דוח שנתי 2012 וכן נספח מדידת העוני ומקורות הנתונים בדוח זה.

ב-2016 עלתה רמת החיים. ההכנסה הפנויה הממוצעת לנפש תקנית עלתה ב-2.8% וההכנסה הכלכלית לנפש תקנית עלתה גם היא בשיעור דומה. ההכנסה החציונית לנפש תקנית עלתה בשיעור גבוה יותר, של 3.9%, וכך גם קו העוני הנגזר ממנה. הפער בין ההכנסה הממוצעת לבין ההכנסה החציונית לנפש תקנית מלמד על ירידה באי-שוויון בהכנסות, המתבטאת בממדי האי-שוויון המוצגים בהמשך.

קווי העוני למשפחות בגדלים שונים המוצגים בלוח 4 מראים כי יחיד יוגדר כעני על-פי ההגדרה הרשמית אם הכנסתו הפנויה לחודש נמוכה מ-3,264 ש"ח, זוג – אם הכנסתו נמוכה מ-5,223 ש"ח לחודש, ומשפחה של חמש נפשות אם הכנסתה נמוכה מ-9,793 ש"ח לחודש. במשפחה שבה חמש נפשות קו העוני זהה לשכר הממוצע בישראל, במשפחות קטנות יותר הוא נמוך מהשכר הממוצע, ובמשפחות גדולות יותר גבוה ממנו.

### ממדי העוני והאי-שוויון בכלל האוכלוסייה

תחולת העוני של משפחות ירדה בכמחצית האחוז, מ-19.1% ב-2015 ל-18.5% ב-2016 (לוח 5). העלייה בתחולת העוני של נפשות וילדים, למרות העלייה בקצבאות הילדים, נובעת מהשינוי בהרכב האוכלוסייה בסקר – ב-2016 הבדווים נפקדו לאחר שנעדרו מהסקרים בארבע השנים שלפני כן. בניכוי של האוכלוסייה הבדווית, גם תחולת העוני של נפשות וילדים יורדות במעט. השיפור במצב העוני של משפחות ב-2016 מתבטא במדדים נוספים: עומק העוני וחומרת העוני<sup>5</sup>, המבטאים את המרחק של הכנסת המשפחות העניות מקו העוני, ירדו אף הם בין שתי השנים.

לוח 5: ממדי העוני בכלל האוכלוסייה לפי מדדי עוני נבחרים\*, 2014-2016

מדד העוני	לפני תשלומי העברה והמיסים ישירים	לאחר תשלומי העברה בלבד	לאחר תשלומי העברה והמיסים ישירים
<b>2014</b>			
תחולת העוני			
משפחות	29.1	16.9	18.8
נפשות	29.1	19.9	22.0
ילדים	35.0	28.1	31.0
יחס פער הכנסות העניים (%)	56.3	33.6	34.6
מדד FGT	0.1249	0.0326	0.0378
מדד SEN	0.219	0.092	0.105
מדד גייני לאי-שוויון בהכנסות העניים	0.4387	0.1920	0.1965

<sup>5</sup> עומק העוני (גם: יחס פער הכנסות) – המרחק של הכנסת המשפחה מהכנסות קו העוני. חומרת העוני – מרחק זה תוך מתן משקל גבוה יותר למשפחות עניות.

לוח 5: ממדי העוני בכלל האוכלוסייה לפי מדדי עוני נבחרים\*, 2014-2016 (המשך)

מדד העוני	לפני תשלומי ההעברה והמיסים ישירים	לאחר תשלומי העברה בלבד	לאחר תשלומי ההעברה והמיסים ישירים
תחולת העוני	29.2	17.2	19.1
משפחות	28.7	19.5	21.7
נפשות	34.7	27.5	30.0
ילדים	56.2	35.0	35.7
יחס פער הכנסות העניים (%)	0.1222	0.0336	0.0387
מדד FGT	0.216	0.093	0.105
מדד SEN	0.4333	0.1923	0.1977
מדד גייני לאי-שוויון בהכנסות העניים			
<b>2016</b>			
תחולת העוני	28.8	16.8	18.5
משפחות	28.9	19.6	21.9
נפשות	34.9	27.8	31.0
ילדים	54.0	32.7	33.7
יחס פער הכנסות העניים (%)	0.1156	0.0305	0.0354
מדד FGT	0.2103	0.0885	0.1008
מדד SEN	0.4105	0.1829	0.1861
מדד גייני לאי-שוויון בהכנסות העניים			

\* ביחס פער הכנסות העניים, מדד FGT, מדד SEN ומדדי גייני לאי-שוויון בהכנסות העניים – המשקל של כל משפחה בחישוב המדד שווה למספר הנפשות שבה.

שיעורי הירידה בעוני כתוצאה מהתערבות הממשלה, באים לידי ביטוי ביחס שבין ההכנסה הכלכלית (זו שמקורה בשווקים – שוק העבודה ושוק ההון) לבין ההכנסה הפנויה, בעיקר בתחום התמיכות בכסף שרובן משולמות באמצעות הביטוח הלאומי, כפי שאפשר לראות בלוח 6: תשלומי ההעברה חילצו מעוני ב-2016 41.8% מהמשפחות ו-20.5% מהילדים, והקטינו את עומק העוני בשיעור המתקרב ל-40%.

לוח 6: השפעת תשלומי ההעברה והמיסים ישירים על ממדי העוני בכלל האוכלוסייה לפי מדדי עוני נבחרים, 2014-2016

מדד העוני	הירידה בממדי העוני (אחוזים)					
	מתשלומי ההעברה והמיסים ישירים			מתשלומי ההעברה בלבד		
	2016	2015	2014	2016	2015	2014
תחולת העוני	35.8	34.6	35.5	41.8	41.2	41.8
משפחות	24.2	24.5	24.2	31.9	32.0	31.7
נפשות	11.2	13.6	11.3	20.5	20.6	19.6
ילדים	37.5	36.5	38.5	39.4	37.7	40.3
יחס פער הכנסות העניים*	69.4	68.4	69.7	73.6	72.5	73.9
מדד FGT*						

\* המשקל של כל משפחה בחישוב המדד שווה למספר הנפשות שבה.

## תיבה 1: ממצאי העוני 2015-2016 לפי הנתונים המינהליים

לאחרונה פותח בביטוח הלאומי בסיס נתונים ושיטה המאפשרים לבדוק את ממדי העוני והאי שוויון על בסיס הנתונים המנהליים. היתרון של בסיס הנתונים הזה, שהוא מאפשר לבדוק את רמת העוני של אוכלוסיות בפילוחים דקים מאוד, ובכללן האוכלוסייה הייחודית הנחקרת. עם זאת יש בנתונים המנהליים חסרונות באמידת רמת החיים וממדי העוני, והבולט בהם הוא שההכנסות אינן כוללות את כל מרכיבי ההכנסה: יש מידע על הכנסות מעבודה (שכר, עבודה עצמאית ופנסיה ברוב המקרים) ומקצבאות הביטוח הלאומי, אך אין מידע על העברות ממוסדות אחרים, הכנסות מהון וכד'. חיסרון נוסף הוא שהיכולת לבנות "משק בית" בנתונים המנהליים מוגבלת. השיטה נמצאת עדיין בפיתוח והגדרותיה משתכללות באופן שוטף כדי לנסות להתגבר או לצמצם את מגבלותיה<sup>1</sup>.

על אף המגבלות, השיטה שפותחה מאפשרת לעקוב לאורך זמן כמו גם להשוות בין אוכלוסיות שונות ומכאן חשיבותה. ולכן, כבשנה שעברה, יוצגו להלן ממצאים עיקריים על ממדי העוני בחישוב לפי שיטה זו ובהשוואה לממדי העוני הרשמיים המפורסמים בפרק זה ובדוח העוני והפערים החברתיים של הביטוח הלאומי.

השוואה בין 2016 ל-2015 מראה על ירידה בתחולת העוני של משפחות, נפשות וילדים על-פי הנתונים המנהליים, וירידה בעוני של משפחות לצד יציבות ואף עלייה קלה בעוני של נפשות לפי הנתונים הרשמיים של הסקר. ההבדלים במגמות העוני של נפשות וילדים נובעים כנראה משינוי בהרכב האוכלוסייה בסקר: רק ב-2016 נפקדה האוכלוסייה הבדווית בסקר הוצאות. כאשר מתייחסים לאותו הרכב אוכלוסייה (כלומר ללא הבדווים ב-2016) מקבלים ירידה בתחולת העוני גם אצל נפשות וילדים על-פי נתוני הסקר, בדומה לנתונים המנהליים.

כבעבר, רמת העוני של נפשות וילדים קרובה יותר בין שני מקורות הנתונים אך רחוקה יותר כאשר מתייחסים למשפחה או למשק הבית – זאת בשל ההגדרה השונה של משק בית בשתי המערכות.

גם במדדים של עומק העוני וחומרת העוני יש מגמת ירידה משותפת לשני סוגי מקורות הנתונים, אם כי היא ניכרת יותר כאשר הנתונים מחושבים על בסיס סקר הוצאות משקי הבית של הלמ"ס. זאת ועוד: ככלל הרמה של עומק העוני וחומרת העוני גבוהה יותר בכמעט 10 ו-5 נקודות אחוז בהתאמה כאשר הם מחושבים על-פי הנתונים המנהליים. שתי סיבות אפשריות לכך: האחת, הרכב משק הבית שונה בין שתי המערכות, והאחרת, העדר כמה מקורות הכנסה בנתונים המנהליים (כגון הכנסה מהון והעברות למשקי בית שאינן מהביטוח הלאומי). בגלל העדר הנתונים הללו משפחות רבות שהכנסתן נמוכה מאוד או אפסית – עומק העוני שלהן גבוה יותר. לכן במקרה זה, אף יותר מתחולת

1 להרחבה ראו הלר א', אנדבלד מ' וגוטליב ד' (2017). עוני ואי שוויון על בסיס נתונים מנהליים. ירושלים: המוסד לביטוח לאומי.

העוני, בכל הנוגע לנתונים המנהליים יש להתייחס למגמות בלבד ולא למספרים המוחלטים.

**לוח 1: ממדי העוני הרשמיים ולפי נתונים מנהליים (אהוזים), 2016-2015**

2016		2015		
לפי נתונים מנהליים*	לפי סקרי הוצאות	לפי נתונים מנהליים*	לפי סקרי הוצאות	
22.8	18.5	24.0	19.1	תחולת עוני משפחות
23.1	21.9	24.7	21.7	תחולת עוני נפשות
31.5	31.0	33.8	30.0	תחולת עוני ילדים
46.1	33.7	46.3	35.7	עומק העוני - יחס פער ההכנסות
31.6	26.6	32.0	27.9	חומרת העוני - FGT

\* נכון למועד כתיבת דוח זה, בנתוני השכר ל-2016 שברשותנו חסרים כ-66 אלף מועסקים, לכן לצורך הכנת לוח זה הושמטו אותם מועסקים גם מבסיסי הנתונים של 2015.

**מדד ג'יני לאי-שוויון**

מדד ג'יני לאי-שוויון בהכנסה הפנויה היה ב-2016 0.3577 ולפי ההכנסה הכלכלית 0.4646 (לוח 7). בהשוואה ל-2015 האי-שוויון הצטמצם לפי שני המדדים, בשיעורים של 1.5% ו-2.1% בהתאמה. בכך נמשכת מגמת הירידה בשנים האחרונות באי-שוויון לפי ההכנסה הכלכלית. המדד לפי הכנסה הפנויה היה ב-2016 הנמוך ביותר מסוף שנות ה-90 של המאה הקודמת.

**לוח 7: מדד ג'יני לאי-שוויון בהתחלקות ההכנסות באוכלוסייה לפי הכנסה כלכלית ופנויה, 2016-1999**

שנה	לפני תשלומי העברה ומיסים ישירים	לאחר תשלומי העברה ומיסים ישירים	הירידה הנובעת מתשלומי העברה ומיסים ישירים (%)
1999	0.5167	0.3593	30.5
2002	0.5368	0.3677	31.5
2003	0.5265	0.3685	30.0
2004	0.5234	0.3799	27.4
2005	0.5225	0.3878	25.8
2006	0.5237	0.3923	25.1
2007	0.5134	0.3831	25.4
2008	0.5118	0.3853	24.7
2009	0.5099	0.3892	23.7
2010	0.5045	0.3841	23.9
2011	0.4973	0.3793	23.7
2012	0.4891	0.3770	22.9
2013	0.4766	0.3634	23.7

לוח 7: מדד ג'יני לאי-שוויון בהתחלקות ההכנסות באוכלוסייה לפי הכנסה כלכלית ופנויה, 1999-2016 (המשך)

שנה	לפני תשלומי העברה ומיסים ישירים	לאחר תשלומי העברה ומיסים ישירים	הירידה הנובעת מתשלומי העברה ומיסים ישירים (%)
2015	0.4719	0.3653	22.6
2016	0.4646	0.3577	23.0
<b>השינוי במדד (אחוזים)</b>			
2016 לעומת 1999	-11.2	-0.5	
2016 לעומת 2002	-15.5	-2.8	
2016 לעומת 2014	-2.8	-3.8	
2016 לעומת 2015	-1.6	-2.1	

**עונוי לפי קבוצות אוכלוסייה**

קבוצות האוכלוסייה השונות נבדלות ביניהן מבחינת המגמות והשינויים בממדי העוני שלהן בשנים 2015-2016. לוח 8 מציג את תחולת העוני לפי ההכנסה הכלכלית וההכנסה הפנויה בקבוצות השונות, ולוחות 9 ו-10 מציגים את חלקן של הקבוצות האלה בכלל האוכלוסייה ובאוכלוסייה הענייה באותן שנים. בלוח 11 מובאים הערכים של יחס פער ההכנסות לפי קבוצות האוכלוסייה. הניתוח שלהלן יושלך בין כלל הנתונים בלוחות הללו ויביא בחשבון את הממצאים העיקריים העולים מהם.

תחולת העוני של משפחות קשישים ירדה מ-22.5% ב-2015 ל-20.8% ב-2016. בסוף 2015 הוגדלה תוספת השלמת הכנסה של קצבאות זיקנה ושאיירים כדי לקרב את קצבת הזיקנה הכוללת לקו העוני (התואם לגודל המשפחה) ולהשוות את מצבם של היחידים והזוגות כל אחד ביחס לקו העוני הרלוונטי, בהתאם להמלצות הוועדה למלחמה בעוני.

בדצמבר 2015 הועלו קצבת הזיקנה ליחיד ולזוג ללא תלויים בתוספת השלמת הכנסה בסכומים של 135-178 ש"ח ליחיד ו-511-542 ש"ח לזוג (הסכום משתנה בהתאם לגיל). מאחר שהשינוי התרחש בסוף 2015, עיקר השפעתו התבטאה ב-2016 – בירידה בתחולת העוני בקרב קשישים בשנה זו. עם זאת, עומק העוני וחומרת העוני בקרב קשישים עלו בשיעורים של כ-7% וכ-10% בהתאמה, בעיקר משתי סיבות: (א) העלייה בקו העוני היתה גדולה משיעור הגידול בקצבה. (ב) מדד עומק העוני מתייחס לממוצע באוכלוסייה שנשארה בעוני ומאחר שהעניים הקרובים לקו העוני חולצו עקב תשלום התוספת, נותרו מאחור העניים יותר.

תחולת העוני של משפחות ערביות ירדה במידה ניכרת, מ-53.3% ב-2015 ל-49.2% ב-2016. ב-2016 נוספה לסקר האוכלוסייה הבדווית, שלא נדגמה בשנים הקודמות, המאופיינת בשיעורי עוני גבוהים. ללא הוספתם לסקר, גם תחולת העוני של נפשות ושל ילדים היתה יורדת ב-2016 בקרב ערבים. תחולת העוני לפי ההכנסה הכלכלית ירדה בשיעור חד אף יותר בין שתי השנים, תוצאה של המשך שילוב הערבים בכוח העבודה וגידול של 1.2% נוספים בשיעור התעסוקה של משקי בית באוכלוסייה זו על-פי נתוני הסקר. גם המדדים לעומק העוני וחומרת העוני ירדו בקרב הערבים ירידה ניכרת בין שתי השנים.

לוח 8: תחולת העוני לפי קבוצות אוכלוסייה, 2015 ו-2016

2016			2015			קבוצת אוכלוסייה (משפחות)
מדד ריכוזיות <sup>(1)</sup>	הכנסה פנויה	הכנסה כלכלית	מדד ריכוזיות <sup>(1)</sup>	הכנסה פנויה	הכנסה כלכלית	
1.00	18.5	28.8	1.00	19.1	29.2	<b>כלל האוכלוסייה</b>
						<b>מאפיין של ראש משק הבית</b>
						יהודי <sup>(2)</sup>
0.72	13.2	24.8	0.72	13.8	24.8	
2.78	51.5	64.3	2.54	48.6	61.6	חרדי (לפי גישת ביה"ס האחרון) <sup>(3)</sup>
2.44	45.1	58.8	2.55	48.7	61.3	חרדי (לפי הגדרה סובייקטיבית) <sup>(4)</sup>
0.92	17.0	36.1	0.93	17.7	36.3	עולה
2.66	49.2	52.4	2.79	53.3	57.5	ערבי
<b>1.24</b>	<b>23.0</b>	<b>27.2</b>	<b>1.17</b>	<b>22.3</b>	<b>27.2</b>	<b>משפחות עם ילדים - סך הכל</b>
0.94	17.4	21.5	0.89	17.0	22.2	1-3 ילדים
2.69	49.8	54.4	2.60	49.7	53.7	4 ילדים ויותר
3.45	63.8	66.5	3.24	61.8	68.5	5 ילדים ויותר
1.40	26.0	40.9	1.14	21.8	38.4	משפחות חד-הוריות
						<b>מצב תעסוקה של ראש משק הבית</b>
0.73	13.5	19.2	0.70	13.3	18.9	עובד
0.72	13.4	19.6	0.69	13.1	19.0	שכיר
0.79	14.6	16.5	0.75	14.4	18.6	עצמאי
3.75	69.4	91.3	3.90	74.4	93.4	לא עובד בגיל עבודה
1.46	27.0	38.2	1.36	25.9	36.9	מפרנס אחד
0.28	5.2	7.4	0.29	5.6	8.0	שני מפרנסים ויותר
						<b>גיל של ראש משק הבית בגיל עבודה</b>
1.23	22.7	29.8	1.27	24.3	31.3	עד 30
1.04	19.3	24.3	0.95	18.1	23.7	31-45
0.71	13.1	18.8	0.75	14.3	20.0	46 עד גיל הפנסיה
						<b>גיל של ראש משק בית בגיל פרישה</b>
1.12	20.8	47.7	1.14	21.7	46.6	קשיש <sup>(5)</sup>
1.17	21.6	50.6	1.23	23.5	51.0	בגיל הפנסיה לפי חוק <sup>(6)</sup>
						<b>השכלה של ראש משק הבית</b>
2.40	44.4	68.3	2.35	44.9	68.0	עד 8 שנות לימוד
1.17	21.7	32.8	1.17	22.3	32.0	9-12 שנות לימוד
0.70	12.9	20.9	0.69	13.2	21.7	13 או יותר שנות לימוד

- (1) מדד הריכוזיות: יחס תחולת העוני לפי הכנסה פנויה, מציין את היחס שבין תחולת העוני בקבוצה לבין זו שבכלל האוכלוסייה.
- (2) כולל לא יהודים שאינם ערבים.
- (3) ביה"ס האחרון שבו למד/לומד המרואיין.
- (4) רמת דתיות לפי דיווח המרואיין: חילוני, מסורתי, דתי, חרדי, מעורב.
- (5) לפי ההגדרה שהיתה נהוגה עד כה: מ-60 לאישה ו-65 לגבר.
- (6) ההגדרה הותאמה לגיל הפרישה מעבודה על פי חוק גיל הפרישה ולכן אוכלוסייה זו אינה קבועה, עד שיושלם תהליך העלאת גיל הפרישה.

לוח 9: חלקן של קבוצות נבחרות בכלל האוכלוסייה ובאוכלוסייה הענייה\*  
(אחוזים). 2015

האוכלוסייה הענייה		האוכלוסייה הכללית		כלל האוכלוסייה		קבוצת אוכלוסייה (משפחות)
לאחר תשלומי ההעברה והמיסים הישירים	לפני תשלומי ההעברה והמיסים הישירים	לאחר תשלומי ההעברה והמיסים הישירים	לפני תשלומי ההעברה והמיסים הישירים	נפשות	משפחות	
נפשות	משפחות	נפשות	משפחות	נפשות	משפחות	
53.3	62.7	62.4	73.5	81.5	86.6	<b>מאפיין של ראש משק הבית</b>
18.8	17.2	11.5	9.6	7.6	4.5	יהודי <sup>(2)</sup>
22.7	20.9	13.7	11.8	9.4	5.9	חרדי (לפי גישת ביה"ס האחרון) <sup>(3)</sup>
13.3	18.2	18.3	24.5	16.8	19.7	חרדי (לפי הגדרה סובייקטיבית) <sup>(4)</sup>
46.7	37.3	37.6	26.5	18.5	13.4	עולה
77.9	69.5	52.1	41.7	65.4	44.7	ערבי
39.9	38.5	33.5	28.5	49.7	37.5	<b>משפחות עם ילדים - סך הכל</b>
38.0	30.9	18.6	13.2	15.7	7.2	1-3 ילדים
24.0	19.8	10.3	7.5	8.1	3.2	4 ילדים ויותר
6.6	8.3	6.0	6.9	5.8	5.3	5 ילדים ויותר
71.6	69.4	55.6	51.8	88.2	79.9	משפחות חד-הוריות
61.8	60.6	47.7	45.1	77.0	69.5	<b>מצב תעסוקה של ראש משק הבית</b>
9.7	8.8	7.8	6.6	11.2	10.4	עובד
18.5	16.2	20.3	16.7	4.9	5.3	שכיר
49.4	46.9	41.1	38.1	26.1	30.2	עצמאי
22.2	22.5	14.5	13.6	62.1	49.7	לא עובד בגיל עבודה
20.6	20.3	21.7	18.3	18.4	17.0	מפרנס אחד
46.8	42.2	32.4	27.8	42.0	34.3	שני מפרנסים ויותר
22.7	21.7	22.0	20.1	30.0	29.3	<b>גיל של ראש משק הבית בגיל עבודה</b>
10.8	17.2	25.6	36.1	11.2	21.8	עד 30
9.9	15.8	23.9	33.8	9.6	19.4	31-45
13.6	13.8	18.6	18.5	6.2	7.9	46 עד גיל הפנסיה
47.3	45.1	43.6	40.8	39.6	37.2	<b>גיל של ראש משק בית בגיל פרישה</b>
39.1	41.1	37.8	40.7	54.3	54.8	קשיש <sup>(5)</sup>
						בגיל הפנסיה לפי חוק <sup>(6)</sup>
						<b>השכלה של ראש משק הבית</b>
						עד 8 שנות לימוד
						9-12 שנות לימוד
						13 או יותר שנות לימוד

- (1) המשקל שניתן לכל משפחה בחישוב המדד שווה למספר הנפשות שבה.
- (2) כולל לא-יהודים שאינם ערבים.
- (3) ביה"ס האחרון שבו למד/לומד המרוואיין.
- (4) רמת דתיות לפי דיווח המרוואיין: חילוני, מסורתי, דתי, חרדי, מעורב.
- (5) לפי ההגדרה שהיתה נהוגה עד כה: מ-60 לאישה ו-65 לגבר.
- (6) ההגדרה הותאמה לגיל הפרישה מעבודה על פי חוק גיל הפרישה ולכן אוכלוסייה זו אינה קבועה, עד שיושלם תהליך העלאת גיל הפרישה.



לוח 10: חלקן של קבוצות אוכלוסייה בכלל האוכלוסייה ובאוכלוסייה הענייה<sup>(1)</sup>  
(אחוזים), 2016

האוכלוסייה הענייה		האוכלוסייה בכלל		קבוצת אוכלוסייה (משפחות)		
לפני תשלומי ההעברה והמיסים הישירים	לאחר תשלומי ההעברה והמיסים הישירים	לפני תשלומי ההעברה והמיסים הישירים	לאחר תשלומי ההעברה והמיסים הישירים	משפחות	נפשות	
משפחות	נפשות	משפחות	נפשות	משפחות	נפשות	
52.2	61.9	61.0	73.4	79.9	85.4	<b>מאפיין של ראש משק הבית</b> יהודי <sup>(2)</sup>
21.0	18.7	12.6	10.1	7.9	4.5	חרדי (לפי גישת ביה"ס האחרון) <sup>(3)</sup>
23.9	21.5	14.9	12.5	9.9	6.1	חרדי (לפי הגדרה סובייקטיבית) <sup>(4)</sup>
12.3	17.4	18.0	24.6	16.3	19.7	עולה
47.8	38.1	39.0	26.6	20.1	14.6	ערבי
81.0	70.5	55.8	42.4	65.7	44.9	<b>משפחות עם ילדים - סך הכל</b>
39.3	36.3	34.8	27.7	48.4	37.1	1-3 ילדים
41.8	34.3	21.0	14.8	17.3	7.8	4 ילדים ויותר
28.1	22.1	12.5	8.4	9.4	3.6	5 ילדים ויותר
8.7	9.6	8.0	8.1	6.4	5.7	משפחות חד-הוריות
75.6	71.6	58.7	53.3	88.7	80.3	<b>מצב תעסוקה של ראש משק הבית</b> עובד
64.6	62.9	50.4	47.3	77.1	69.7	שכיר
10.9	8.7	8.3	6.0	11.6	10.6	עצמאי
15.3	13.9	18.1	15.3	4.3	4.8	לא עובד בגיל עבודה
53.2	49.2	44.7	40.6	26.8	30.6	מפרנס אחד
22.4	22.4	14.0	12.7	61.9	49.6	שני מפרנסים ויותר
19.8	19.6	19.7	16.5	17.3	16.0	<b>גיל של ראש משק הבית בגיל עבודה</b> עד 30
49.6	43.7	36.5	29.5	42.6	34.9	31-45
21.2	20.1	20.6	19.0	30.1	29.2	46 עד גיל הפנסיה
10.3	17.8	25.0	36.8	11.6	22.2	<b>גיל של ראש משק בית בגיל פרישה</b> קשיש <sup>(5)</sup>
9.4	16.6	23.2	35.0	10.1	19.9	בגיל הפנסיה לפי חוק <sup>(6)</sup>
13.7	13.4	17.7	17.5	5.8	7.4	<b>השכלה של ראש משק הבית</b> עד 8 שנות לימוד
47.9	46.8	43.6	42.4	39.4	37.3	9-12 שנות לימוד
38.5	39.8	38.7	40.1	54.8	55.4	13 או יותר שנות לימוד

- (1) המשקל שניתן לכל משפחה בחישוב המדד שווה למספר הנפשות שבה.
- (2) כולל לא-יהודים שאינם ערבים.
- (3) ביה"ס האחרון שבו למד/לומד המרואיין.
- (4) רמת דתיות לפי דיווח המרואיין: חילוני, מסורתי, דתי, חרדי, מעורב.
- (5) לפי ההגדרה שהיתה נהוגה עד כה: מ-60 לאישה ו-65 לגבר.
- (6) ההגדרה הותאמה לגיל הפרישה מעבודה על פי חוק גיל הפרישה ולכן אוכלוסייה זו אינה קבועה עד שיושלם תהליך העלאת גיל הפרישה.

לוח 11: יחס פער הכנסות העניים<sup>(1)</sup> בקבוצות אוכלוסייה נבחרות, 2015 ו-2016

2016			2015			קבוצת אוכלוסייה (משפחות)
ממד ריכוזיות <sup>(2)</sup>	הכנסה פנויה	הכנסה כלכלית	ממד ריכוזיות <sup>(2)</sup>	הכנסה פנויה	הכנסה כלכלית	
1.00	33.7	54.0	1.00	35.7	56.2	<b>סך כל האוכלוסייה</b>
0.94			0.91			<b>מאפיין של ראש משק הבית</b>
0.97	31.6	55.2	1.05	32.6	58.0	יהודי <sup>(3)</sup>
0.99	32.6	53.7	1.02	37.7	61.1	חרדי (לפי גישת ביה"ס האחרון) <sup>(4)</sup>
0.93	33.5	54.4	0.80	36.3	58.7	חרדי (לפי הגדרה סובייקטיבית) <sup>(5)</sup>
1.07	31.3	61.3	1.10	28.6	63.9	עולה
1.01	36.0	52.1	1.03	39.3	53.1	ערבי
0.91	34.0	48.7	0.94	36.9	51.1	<b>משפחות עם ילדים - סך הכל</b>
1.09	30.8	44.4	1.13	33.7	46.8	1-3 ילדים
1.12	36.9	53.2	1.16	40.2	56.6	4 ילדים ויותר
1.04	37.9	55.3	0.99	41.3	60.1	5 ילדים ויותר
0.88	35.1	54.7	0.92	35.3	54.2	משפחות חד-הוריות
0.88			0.89			<b>מצב תעסוקה של ראש משק הבית</b>
0.92	29.9	40.1	1.07	32.8	41.6	עובד
1.65	29.6	40.1	1.46	31.9	41.2	שכיר
0.98	31.0	40.1	0.97	38.3	44.1	עצמאי
0.67	55.8	95.9	0.80	52.0	94.3	לא עובד בגיל עבודה
0.95	32.9	45.2	1.01	34.8	46.0	מפרנס אחד
1.01	22.6	29.1	1.05	28.4	32.5	שני מפרנסים ויותר
1.11			1.02			<b>גיל של ראש משק הבית בגיל עבודה</b>
0.85	32.1	47.8	0.75	36.0	50.9	עד 30
0.83	33.9	48.3	0.73	37.3	51.7	31-45
1.10	37.4	53.9	1.09	36.3	53.7	46 עד גיל הפנסיה
1.05			1.00			<b>גיל של ראש משק בית בגיל פרישה</b>
0.91	28.6	75.3	0.97	26.8	77.2	קשיש <sup>(5)</sup>
1.00	28.0	76.4	1.00	26.0	78.5	בגיל הפנסיה לפי חוק <sup>(6)</sup>
0.94			0.91			<b>השכלה של ראש משק הבית</b>
0.97	37.0	68.4	1.05	38.9	65.3	עד 8 שנות לימוד
0.99	35.4	51.1	1.02	35.8	52.8	9-12 שנות לימוד
0.93	30.5	52.6	0.80	34.5	56.9	13 או יותר שנות לימוד

- (1) המשקל שניתן לכל משפחה בחישוב הממד שווה למספר הנפשות שבה.
- (2) מדד הריכוזיות: יחס הפערים; מציין את היחס שבין עומק העוני בקבוצה לבין זה שבכלל האוכלוסייה.
- (3) כולל לא-יהודים שאינם ערבים.
- (4) רמת הדתיות לפי דיווח המרואיין: חילוני, מסורתי, דתי, חרדי, מעורב.
- (5) לפי ההגדרה שהיתה נהוגה עד כה: מ-60 לאישה ו-65 לגבר.
- (6) ההגדרה הותאמה לגיל הפרישה מעבודה על פי חוק גיל הפרישה ולכן אוכלוסייה זו אינה קבועה, עד שיושלם תהליך העלאת גיל הפרישה.

זו השנה הרביעית בסקר שבה התבקשו מרואיינים יהודים להגדיר את מידת דתיותם באופן סובייקטיבי, כך שלמאפייני ראש משק הבית התווסף המשתנה **חרדי לפי הגדרה**

**סובייקטיבית** שהחליף את ההגדרות העקיפות של אוכלוסיית החרדים משנים קודמות. תחולת העוני לפי הכנסה פנויה של החרדים עלתה במעט מ-44.6% ל-45.1%, על אף גידול ניכר של כ-4% בשיעור התעסוקה של משקי בית חרדים ב-2016 (לפי נתוני סקר הוצאות משפחה). תחולת העוני של ילדים במשפחות החרדיות ירדה בכ-2 נקודות האחוז. בתחולת העוני הכלכלי חלה עלייה קלה למרות הגידול בשיעור התעסוקה של חרדים בכלל והגידול במספר המשפחות החרדיות שבהן שני מפרנסים בפרט. על-פי נתוני סקר 2016, חלקן של המשפחות העניות החרדיות בסך המשפחות העניות מגיע ל-15% - כמעט פי 3 מחלקם היחסי בכלל המשפחות על-פי אותו הסקר.

תחולת העוני של משפחות חד-הוריות עלתה בחדות, מ-21.7% ב-2015 ל-26.0% ב-2016, וחלקן באוכלוסייה הענייה עלה בכ-33%. נראה שעלייה חדה זו מהווה במידה רבה תיקון סטטיסטי לממצאים ב-2015, שכן הרמה חזרה לזו שב-2014 והשנים שלפניה. ייתכן שעלייה זו משקפת גם עלייה בחלקן של המשפחות החד-הוריות בכלל המשפחות, שכן לא היו שינויים במדיניות שיכולים להסביר את השינוי לרעה.

תחולת העוני של משפחות עובדות עלתה במקצת בין 2015 ל-2016 וכך גם תחולת העוני של נפשות וילדים במשפחות אלו. חלקן של המשפחות העובדות באוכלוסייה הענייה גדל במידה ניכרת, לרבות משפחות הקשישים, מ-55.6% ב-2015 ל-58.7% ב-2016. כאשר מתייחסים למשפחות בגיל העבודה בלבד, ללא משפחות הקשישים, מתברר כי חלקן של המשפחות העובדות מגיע ל-57.6%.

תחולת העוני של המשפחות בגיל העבודה שאינן עובדות ירדה ב-2016 מ-73% לכ-69%. ההשפעה החזקה של העלייה בקצבאות הילדים על קבוצה זו הביאה לעלייה של כ-16% בתרומתם של אמצעי המדיניות לצמצום העוני בה. למרות זאת חלקן של המשפחות הללו בכלל האוכלוסייה הענייה נותר כ-18% (במדידה לפי ההכנסה הפנויה) וירד מעט במדידה לפי ההכנסה הכלכלית. מצבן של משפחות עניות בגיל העבודה שאינן עובדות הורע: עומק וחומרת העוני עלו בהן בכ-7% וכ-9% בהתאמה בין שתי השנים.

פילוח האוכלוסייה לפי הגיל של ראש משק הבית מראה על ירידה בממדי העוני בקבוצת הגיל שבה העוני בישראל הוא הנמוך ביותר – 46 עד הפנסיה: תחולת העוני של קבוצה זו ירדה מ-14.3% ל-13.1% והיא נמוכה בכ-5 נקודות האחוז מתחולת העוני בכלל האוכלוסייה.

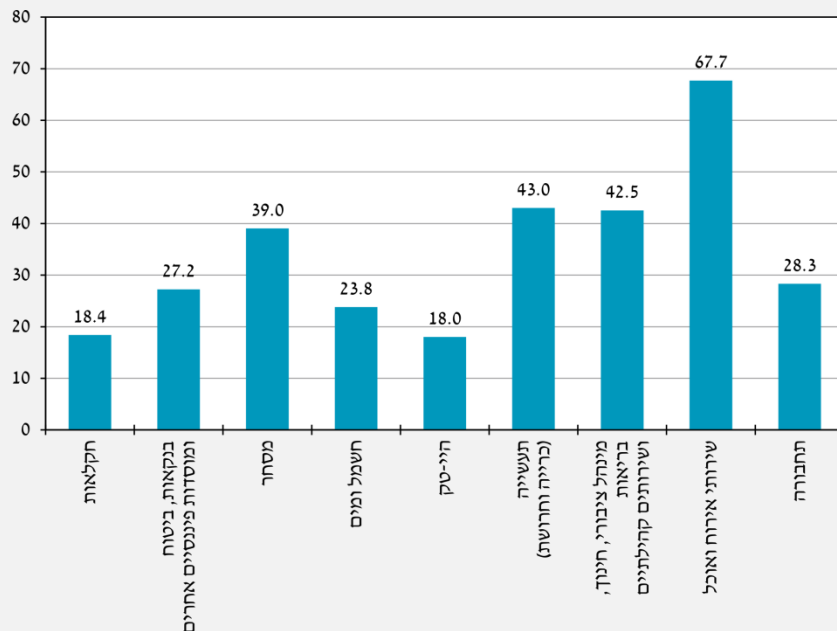
## תיבה 2: עובדים המועסקים בשכר לפי שעות

עובדים בשכר נמוך מתמודדים עם חוסר יציבות בעבודתם ובשל כך גם עם חוסר יציבות בהכנסותיהם. רבים מעובדים אלה משתכרים לפי שעה, כך ששכרם עשוי להיות מושפע משעות עבודה משתנות, למשל קיצור המשמרת המתוכננת בשל מעט לקוחות או קריאה

לעבודה בהתראה קצרה. העדר האפשרות לתכנן את זמנו עשוי לגרום לעובד ולמשפחתו בעיות כספיות, לוגיסטיות ואף רגשיות.<sup>1</sup>

אין בישראל נתונים מהימנים על היקף העבודה בשכר לפי שעות ועל מאפייני העובדים המועסקים במתכונת זו. בסקר עבודה בשכר נמוך שנעשה בביטוח הלאומי ב-2016/2015 (שכלל גם מדגם קטן של עובדים שאינם בשכר נמוך לצורך השוואה), נדגמו כמעט 5,000 עובדים שנשאלו שאלות מקיפות על תעסוקתם בהווה ובעבר.<sup>2</sup> הנסקרים נשאלו ישירות באיזה אופן הם מועסקים – לפי שעה, יום, שבוע, חודש או באופן אחר.

**תרשים 1: מועסקים לפי שעות לפי ענף כלכלי (אחוזים). 2016-2015**



**נתוני התרשים מופיעים בנספח בסוף קובץ זה**

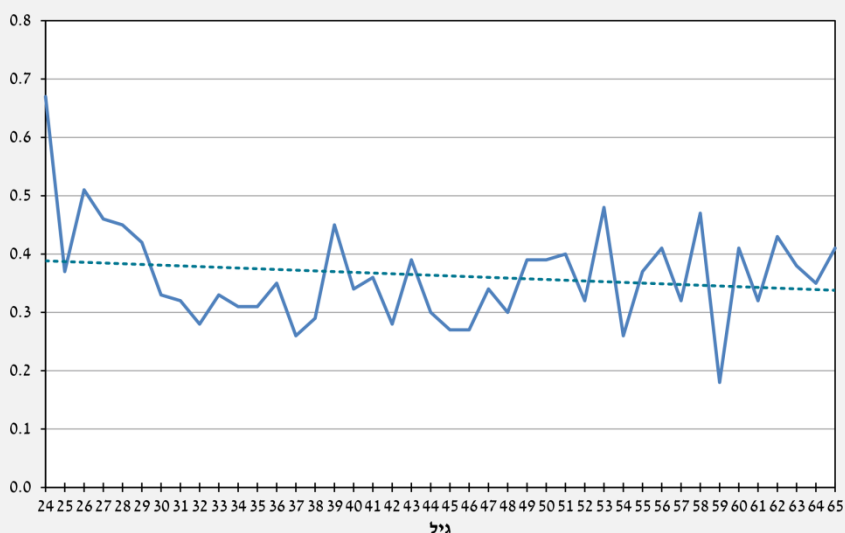
על פי ממצאי הסקר<sup>3</sup>, 34% מהעובדים מועסקים בשכר לפי שעות, 53% בשכר חודשי, והיתר מועסקים בשכר יומי/שבועי או אחר. העסקה לפי שעות נפוצה יותר בקרב נשים לעומת גברים (39% ו-31.3% בהתאמה), ובקרב עובדים בשכר נמוך (עד 5,000 ש"ח לחודש) לעומת עובדים בשכר בינוני וגבוה (יותר מ-5,000 ש"ח לחודש) (38% ו-29% בהתאמה). העסקה לפי שעות נפוצה גם בקרב עובדי חברות כוח אדם – כ-60% בהם משתכרים לפי שעות (תרשים 1). מהתפלגות העובדים הללו לפי ענף עולה כי העסקה לפי שעות רווחת פחות בענפים המאופיינים בשכר גבוה (הייטק, חשמל ומים ובנקאות

1 ראו: Alexander, C., Haley-Lock, A., & Ruan, N. (2015). *Stabilizing Low-Wage Work*. Harvard Civil Rights-Civil Liberties Law Review (CR-CL), Vol. 50.  
 2 מחקר על תוצאות הסקר נמצא בהכנה.  
 3 ייתכנו עדיין שינויים קלים במשקלים וכדי ולכן גם שינויים קלים בממצאים.

וביטוח) ובתחבורה ובחקלאות, וחלקם שם 18%-28%. לעומת זאת במסחר, בתעשייה (חוץ מהייטק) ובמינהל ציבורי שיעורם מגיע לכ-40%. בשירותי אירוח ואוכל השיעור הגבוה ביותר של מועסקים לפי שעות ובמרחק ניכר מיתר הענפים – יותר מ-2/3.

הקשר בין תעסוקה לפי שעות לבין גיל אינו ברור, אם כי במוצע הוא שלילי, כך שצעירים יותר חשופים יותר לדפוס העסקה זה, בעיקר בני 30 ופחות ובמידה פחותה גם בני 40-30 (תרשים 2). עם זאת, אפשר לשער שהעסקה כזאת בקרב העובדים המבוגרים תוצאותיה חמורות יותר מאשר בקרב העובדים הצעירים.

תרשים 2: שיעור המועסקים לפי שעות לפי גיל (24-65).  
(אחוזים), 2015-2016



[נתוני התרשים מופיעים בנספח בסוף קובץ זה](#)

## עוני לפי ההוצאות

מראשית שנות ה-70 העוני בישראל מוגדר על-פי גישה יחסית, המקובלת על רוב החוקרים ועל קובעי המדיניות החברתית בעולם המערבי. על-פי גישה זו, עוני הוא תופעה של מצוקה יחסית, ומשפחה נחשבת לענייה כאשר תנאי חייה ירודים במידה ניכרת מתנאי החיים האופייניים לחברה כולה ולא כאשר אין ביכולתה לרכוש סל מוצרים בסיסי כלשהו הדרוש לקיומה.

בשנות ה-90 פותחה בארה"ב גישה יחסית למחצה למדידת עוני, שלפיה נקבעת הוצאת סף על **סל מוצרים בסיסי** (ומהיבט זה הגישה היא אבסולוטית), אך ערך סל זה מחושב כאחוז מההוצאה החציונית לצריכת מוצרים בסיסיים. שיטה זו הומלצה כחלופה למדד העוני הרשמי

הקיים בארה"ב והיא פותחה בידי ועדת מומחים מהאקדמיה בארה"ב ובבריטניה (National Research Council – NRC) בעקבות יוזמה של הוועדה הכלכלית של הקונגרס, במטרה לסקור לעומק את מדידת העוני הרשמית בארה"ב ולהציע מדידה חלופית. עקרונותיה גובשו לאחר שנים של מחקר תיאורטי ומחקר אמפירי מעמיקים ומקיפים. הוועדה המליצה לבסס את סל המוצרים על הרגלי הצריכה בפועל, כפי שהם משתקפים בסקרי הוצאות של משקי בית.

נסקור להלן שלושה מדדים חלופיים למדד העוני הקיים שפותחו במינהל המחקר והתכנון של הביטוח הלאומי ומחושבים בדומה לגישה לעיל, המתבססת על הוצאות משקי הבית ולא על הכנסותיהם. המדדים הללו מחושבים לפי שלוש שיטות: NRC (National Research Council), MBM (Market Basket Measure) ו-FES (Food Energy Intake and Share). שיטות אלה מביאות בחשבון את הצריכה של המשפחה על מרכיביה השונים בהשוואה אבסולוטית לסל צריכה קבוע מסוים ובהשוואה יחסית לסלי הצריכה של משקי הבית האחרים.

### מדידת העוני לפי שיטת ה-NRC

במחקר שפרסם המוסד לביטוח לאומי ב-2004<sup>6</sup>, נעשה ניסיון למדוד את העוני בישראל לפי גישת ה-NRC (National Research Council), המתבססת בעיקר על חישוב הוצאת סף למשפחה מייצגת (שבה שני מבוגרים ושני ילדים), המחושבת מתוך נתוני הצריכה של האוכלוסייה עצמה, כפי שהם באים לידי ביטוי בסקרי ההוצאות שעושה הלמ"ס. הסל, המשמש בסיס לחישוב הוצאת הסף, כולל מוצרים ושירותים מתחום המזון, ההלבשה וההנעלה והדאגה, בתוספת מוצרים חיוניים נלווים. הוצאת הסף מותאמת להרכבי משפחה אחרים באמצעות סולם שקילות, המביא בחשבון את הרכב המשפחה מבחינת מספר המבוגרים ומספר הילדים שבה. ההכנסה המשווית להוצאת הסף היא ההכנסה הפנויה העומדת לרשות המשפחה (ההכנסה ברוטו מכל המקורות בניכוי מיסים ישירים). עוד מתווסף להכנסה מרכיב של הכנסה בעין אם המשפחה מקבלת דיור ציבורי ומשלמת תשלום שכר דירה מופחת ביחס למחירי השוק<sup>7</sup>. משפחה ענייה היא זו שאין בהכנסתה הפנויה כדי לממן את ההוצאה על סל זה.

במחקר הוצגו שתי חלופות לחישוב הוצאת הסף וההכנסה המשווית לה לכל סוג משפחה, הנבדלות ביניהן בהגדרת ההוצאה לדיור: באחת ההוצאה לדיור מתקבלת על-פי סך התשלומים השוטפים לצורך מגורים בדירה (הלוואות ומשכנתאות, שכר דירה וכו'), ובאחרת היא מחושבת על-פי שכר דירה (למתגורר בשכירות) או על-פי שכר הדירה הזקוף (לבעל הדירה). במקרה של משפחה המתגוררת בדירה בבעלותה היא מפוצה מצד ההכנסה. המרכיב

6 סבג-אנדבלד מ' ואחדות ל' (2004). פיתוח מדד עוני ניסיוני מצד ההוצאות בישראל. המוסד לביטוח לאומי, מינהל המחקר והתכנון.

7 נוסף על המיסים ישירים, מנוכים מההכנסה בהתאם להמלצות הוועדה האמריקנית גם הוצאות על תחבורה לצורכי עבודה והוצאות על אחזקת ילדים במעונות, גנים ומטפלות למשפחות עובדות.

המתווסף לצד ההכנסה הוא ההפרש שבין שכר הדירה הזקוף לדירה לבין סך ההוצאות השוטפות על הדירה<sup>8</sup>.

### מדידת העוני לפי שיטת ה-MBM

במחקר אחר שפרסם הביטוח הלאומי ב-2011<sup>9</sup> חושב מדד עוני המשלב בין הגישות של קנדה ושל ארה"ב. מדד ה-MBM (Market Basket Measure), כפי שחושב בעבור המשק הישראלי, נמצא על הרצף בין שתי נקודות הקצה של מדד מוחלט ויחסי, והוא שייך לקבוצת המדדים שקו העוני שלהם נגזר מרמת צריכה הולמת של סל מוצרים המשקף אומדן סביר למינימום הולם למחיה. זיקתו למינימום למחיה מאפשרת להשתמש בקו העוני שלו לצורך הערכת ההתאמה של גובה קצבאות הקיום – הבטחת הכנסה והשלמת הכנסה – שהן רשת הביטחון האחרונה למי שאינו מסוגל לכלכל את עצמו ואת משפחתו. הבדל מרכזי בין מדד ה-NRC ל-MBM הוא בחישוב מרכיב המזון: ב-NRC הוצאות המזון נמדדות על-פי הנתונים בפועל בדומה ליתר הוצאות הסל ההולם (הכולל גם ביגוד, דיור ותוספות שונות) באמצעות מכפיל הוצאות, וב-MBM הן נקבעות נורמטיבית ולא בפועל – לפי עקרונות תזונה על בסיס הרכב המשפחה לפי מין וגיל.

### מדידת העוני לפי שיטת ה-FES

שיטת ה-FES (Food Energy Intake and Share) מבוססת על חישוב הוצאת המזון הנורמטיבי על בסיס המלצות של מומחים לתזונה, כך שאדם יוכל לתפקד בצורה נאותה בחיי היומיום. חישוב הוצאות על מוצרים שאינם מזון מורכב יותר ומבוסס על ממוצע כלשהו של שתי נקודות על הרצף של רמת החיים: רמת חיים מינימלית (food energy intake), שבה תקציב המשפחה מספיק בדיוק לרכישת סל המזון הנורמטיבי, ורמת החיים בפועל של המשפחה, הגבוהה יותר. סימן ההיכר של רמת החיים הזו הוא שההוצאה בפועל על מזון היא כסל המזון הנורמטיבי, וההוצאה על לא-מזון גבוהה מזו שהוציאה המשפחה בנקודה הנמוכה, זאת מאחר שמשפחה בעלת הכנסה המספיקה בדיוק להוצאה על סל המזון הנורמטיבי נאלצת לעשות בחירה קשה בין הוצאות חיוניות על מזון להוצאות ללא-מזון.

החישובים השונים בשיטה זו נעשו פעמיים: פעם אחת תוך שימוש בהכנסה בכסף של המשפחה ופעם שנייה בהכללת ההכנסה בעין. במסגרת הנתונים שבידינו כיום עיקר ההכנסה בעין הוא תוצאה של בעלות על דירת המגורים.

8 בשתי החלופות חישוב ההכנסה המשווית להוצאת הסף מביא בחשבון גם את ההטבה הגלומה בשירותי דיור ציבורי: משפחה המתגוררת בדיור ציבורי (של החברות המשכונות עמידר, עמיגור וכו') מפוצה בהכנסתה בגובה ההפרש שבין שכר הדירה בשוק החופשי לבין שכר הדירה שהיא משלמת בפועל.

9 גוטליב די ופרומן אי (2011). **מדידת עוני לפי סל צריכה הולם בישראל, 1997-2009**. המוסד לביטוח לאומי, מינהל המחקר והתכנון.

### תיבה 3: אי ביטחון תזונתי מתמשך

ב-2016 נערך סקר ביטחון תזונתי בקרב מדגם של 6,226 משפחות שנשאלו על רמת הביטחון התזונתי שלהן, הרגלי האכילה ומשתנים סוציו-כלכליים שונים. בסקר, שממצאיו פורסמו באחרונה<sup>1</sup>, לא הוצא מדגם חדש המשקף את כלל האוכלוסייה אלא נעשתה פנייה חוזרת למשפחות שנדגמו בסקרים של 2011 ו-2012<sup>2</sup>. כדי ללמוד על מידת ההמשכיות (הפרמננטיות) של חוסר הביטחון התזונתי. בתיבה זו נציג את הממצאים העיקריים של הסקר.

#### אי ביטחון תזונתי מתמשך

ממצאי הסקר מראים שמבין המשפחות שחיו בביטחון תזונתי חמש שנים קודם לכן (2011-2012), 92.4% חיו כך גם ב-2016, ומהמשפחות שחיו באי ביטחון תזונתי – קצת פחות ממחצית (44.7%) נותרו באותו מצב. יוצא אפוא שכמעט מחצית מהסובלים מהעדר ביטחון תזונתי סובלים מכך לאורך זמן. בקרב הסובלים מאי-ביטחון תזונתי חמור כ-37% נותרו במצב זה גם ב-2016. בהנחה שלפחות אצל חלקם העדר הביטחון התזונתי היה מתמשך, לא מן הנמנע שבראותם של אנשים אלה נפגעה מאוד.

#### לוח 1: המשפחות בישראל לפי רמת הביטחון התזונתי שלהן (אחוזים). 2016 לעומת 2011-2012

הביטחון התזונתי ב-2011-2012			סך הכל	הביטחון התזונתי ב-2016
מזה: אי ביטחון תזונתי חמור	אי ביטחון תזונתי	ביטחון תזונתי		
46.8	55.3	92.4	85.4	ביטחון תזונתי
53.2	44.7	7.6	14.6	אי ביטחון תזונתי
36.7	25.5	3.0	7.2	מזה: אי ביטחון תזונתי חמור

מהתפלגות לפי קבוצת אוכלוסייה עולה כי יהודים, קשישים ובעלי השכלה גבוהה מאופיינים בביטחון תזונתי מתמשך על פי הגדרות הסקר (כ-80% בהם), אך בקרב הערבים רק כמחציתם (כ-43%) זכו לכך (לוח 2).

- 1 אנדבלד מ', הלר א', ברקלי נ' וגוטליב ד' (2018). **ביטחון תזונתי 2016. מחקר מס' 127**. המוסד לביטוח לאומי, מינהל המחקר והתכנון.  
[http://www.btl.gov.il/Publications/research/Documents/mechkar\\_127.pdf](http://www.btl.gov.il/Publications/research/Documents/mechkar_127.pdf).
  - 2 אנדבלד מ', ברקלי נ', פרומן א', גאליה א' וגוטליב ד' (2012). **ביטחון תזונתי 2011: מהלך הסקר וממצאים עיקריים**. ירושלים: המוסד לביטוח לאומי, מינהל המחקר והתכנון.  
[http://www.btl.gov.il/Publications/research/Documents/mechkar\\_108.pdf](http://www.btl.gov.il/Publications/research/Documents/mechkar_108.pdf).
- אנדבלד מ', ברקלי נ', אברהמוב ו', גאליה א' וגוטליב ד' (2014). **סקר ביטחון תזונתי 2012: ממצאים סוציו-כלכליים עיקריים**. ירושלים: המוסד לביטוח לאומי, מינהל המחקר והתכנון.  
[http://www.btl.gov.il/Publications/research/Documents/mechkar\\_115.pdf](http://www.btl.gov.il/Publications/research/Documents/mechkar_115.pdf)



לוח 2: השינוי במצב הביטחון התזונתי מ-2006 ל-2011-2012 לפי קבוצות אוכלוסייה (אחוזים)

נכנסו לאי ביטחון תזונתי	יצאו מאי ביטחון תזונתי	נותרו באי ביטחון תזונתי	נותרו בביטחון תזונתי	
6.2	10.5	8.5	74.9	<b>סך הכל</b>
5.2	8.8	5.4	80.7	יהודים
11.7	19.8	26.0	42.5	ערבים
9.1	15.7	10.3	65.0	חרדים
4.7	7.8	4.6	83.0	קשישים עולים:
5.4	11.5	5.6	77.5	מ-1990
8.0	12.2	5.3	74.6	מ-2000
				<b>מצב תעסוקה של ראש משק הבית</b>
10.9	16.7	22.9	49.5	לא עובד בגיל העבודה
5.8	10.2	7.6	76.5	עובד
8.7	11.8	12.6	67.0	מפרנס אחד
3.7	9.1	4.1	83.1	שני מפרנסים או יותר
				<b>השכלה של ראש משק הבית</b>
8.5	19.8	14.6	57.2	עד 8 שנות לימוד
7.9	14.6	13.1	64.4	9-12 שנות לימוד
4.4	5.6	3.8	86.2	13 ויותר שנות לימוד
				<b>מקבלי קצבאות</b>
7.5	10.0	10.8	71.7	מקבלי קצבה (לא כולל קצבת ילדים)
9.4	11.5	35.6	43.5	מקבלי הבטחת הכנסה
10.6	16.1	19.3	54.1	מקבלי קצבת נכות
6.2	13.1	12.3	68.3	<b>משפחות עם ילדים</b>
5.2	12.1	10.4	72.4	3-1 ילדים
9.7	15.9	20.1	54.3	4 ילדים ויותר
9.0	11.9	24.6	54.6	חד-הוריות
				<b>גיל של ראש משק הבית</b>
6.7	12.0	5.7	75.6	עד 30
6.9	12.0	10.3	70.9	31-45
6.5	10.8	11.6	71.1	46 עד פרישה
4.5	7.4	4.4	83.6	גיל פרישה
				<b>מחוז</b>
5.7	12.9	12.3	69.0	ירושלים
5.3	14.7	12.4	67.6	צפון
8.7	8.7	9.4	73.1	חיפה
5.8	8.3	6.4	79.5	מרכז
6.0	8.8	6.2	79.0	תל אביב
5.7	12.0	8.2	74.1	דרום

## תחולות עוני

בשלוש שיטות המדידה שנסקרו לעיל, המתבססות על סל צריכה ויש בהן כאמור מרכיב אבסולוטי, ממדי העוני בדרך כלל יורדים לאורך זמן (לוח 12). כך, בין 2013 ל-2016 ירדו ממדי העוני לפי ה-NRC וה-FES על-פי ההכנסה בכסף מ-17.8% ל-16.7% ומ-16.1% ל-14.0% בהתאמה. שיעור העוני של משפחות ירד בממד הרשמי בתקופה המקבילה מ-18.6% ל-18.5%, כלומר נותר יציב למדי. הסיבה לכך היא שהיחסיות של הממד הרשמי משתנה במקביל לעלייה ברמת החיים הכללית, ואילו בממדים המערבים גישה אבסולוטית תיתכן עלייה ברמת החיים הכללית לצד ירידה בהוצאות הבסיסיות הדרושות בסל הצריכה שנקבע.

ככלל, ממדי העוני לפי ההכנסה הכוללת את זקיפת הדיור בבעלות, בדרך כלל נמוכים מן הממדים לפי ההכנסה בכסף (בממדים שבהם אפשר להשוות בין שתי החלופות), כלומר הכללת רכיב הבעלות על דירה מקטינה את הפערים בין משפחות בחברה. מגמות הירידה העקבית בשיעורי העוני משותפות לשיטות השונות גם במקרה של המדידה על פי ההכנסה הכוללת, חוץ מממד ה-MBM שמצביע על תנודות קלות בארבע השנים שבלוח. רמת העוני ב-2016 לפי הממדים המבוססים על ההוצאה (חוץ מהמקרה של מדד ה-MBM) בדרך כלל נמוכה בכ-4-5 נקודות האחוז מהממדים המתקבלים לפי השיטה הרשמית.

לוח 12: תחולת עוני במשפחות. נפשות וילדים לפי הגישות השונות. 2016-2013

השנה*	NRC			FES			MBM		
	משפחות	נפשות	ילדים	משפחות	נפשות	ילדים	משפחות	נפשות	ילדים
<b>לפי הכנסה בכסף</b>									
2013	17.8	21.4	29.6	16.1	24.0	36.7			
2014	16.9	20.1	27.7	16.1	23.9	36.0			
2015	16.6	19.3	26.5	15.4	22.1	33.7			
2016	16.7	19.3	26.5	14.0	21.3	32.8			
<b>לפי הכנסה כוללת</b>									
2013	16.0	20.8	30.1	16.0	24.3	37.7	18.4	24.1	35.9
2014	15.0	19.2	27.7	15.5	23.8	36.5	19.0	24.8	36.4
2015	14.4	18.1	26.4	14.6	21.9	34.4	19.8	25.7	38.2
2016	14.1	17.8	26.0	13.3	21.1	33.5	19.2	25.6	38.1

\* בחלק מהמקרים החשובים שנעשו השנה שונים במעט מאלה שהוצגו בשנים קודמות בשל שינויים בצורת הדיפלוט (התאמה לממד המחירים לצרכן).

ניתוח הנתונים של תחולת העוני והוצאת הסף (ההוצאה המינימלית הנדרשת כדי לא להיחשב עני) ל-2016-2015 לפי כל אחת מהשיטות, מראה כי במרבית סוגי המשפחה תחולת העוני לפי ההכנסה הכוללת (שבה מרכיב הזקיפה לדיור בבעלות) נמוכה יותר מאשר לפי ההכנסה בכסף. עם זאת, במשפחות צעירות למדי, עם ילד אחד או שניים, חד-הוריות או עם שני הורים, אין הדבר כך, אולי משום שבהן יש שיעור נמוך למדי של בעלות על דירות. הדמיון בתחולות העוני

בשיטת ה-FES, בין שהכנסה בעין נכללת ובין שלא – גדול יותר בדרך כלל מאשר בשיטת ה-NRC.

לפי שלוש השיטות למדידת עוני לפי ההוצאות יש התאמה בין מספר הילדים לתחולת העוני, כך שעל-פי הדגם המוכר מנתוני העוני הרשמיים תחולת העוני עולה עם הגידול במספר הילדים.

**לוח 13: תחולת עוני והוצאת סף להרכבי משפחה שונים לפי גישות ה-NRC, ה-FES וה-MBM, 2015-2016**

MBM		FES				NRC				הרכב משפחה		
2016		2015		2016		2015		2016			2015	
תחולת עוני (%)	הוצאת סף (ש"ח)	תחולת עוני (%)	הוצאת סף (ש"ח)	תחולת עוני (%)	הוצאת סף (ש"ח)	תחולת עוני (%)	הוצאת סף (ש"ח)	תחולת עוני (%)	הוצאת סף (ש"ח)		תחולת עוני (%)	הוצאת סף (ש"ח)
<b>לפי הכנסה בכסף</b>												
				7.7	1,911	8.1	1,968	21.3	2,973	20.4	2,895	מבוגר יחיד
				6.1	3,837	7.6	3,931	11.8	4,829	12.0	4,703	שני מבוגרים
				8.4	5,831	13.2	5,993	12.1	5,958	12.3	5,802	שני מבוגרים + ילד
				13.7	7,650	15.8	7,804	13.6	7,002	13.3	6,818	שני מבוגרים + שני ילדים
				18.6	9,621	20.7	9,828	17.3	7,982	18.2	7,773	שני מבוגרים + שלושה ילדים
				37.0	11,425	43.2	11,849	34.0	8,913	36.6	8,680	שני מבוגרים + ארבעה ילדים
				57.1	13,283	57.9	13,682	44.5	9,804	41.6	9,547	שני מבוגרים + חמישה ילדים
				25.2	5,734	25.3	6,023	21.7	5,487	21.1	5,343	מבוגר + שני ילדים
<b>לפי הכנסה כוללת</b>												
15.3	3,463	13.9	3,362	6.1	2,395	6.6	2,461	13.1	3,504	13.0	3,444	מבוגר יחיד
10.5	5,885	10.6	5,718	3.2	4,810	5.3	4,917	8.2	5,692	8.6	5,596	שני מבוגרים
23.3	7,664	19.0	7,461	8.4	7,310	13.5	7,496	12.7	7,023	13.2	6,904	שני מבוגרים + ילד
22.7	9,276	19.9	9,037	14.7	9,590	14.8	9,761	14.4	8,252	14.3	8,113	שני מבוגרים + שני ילדים
29.5	10,904	26.5	10,625	18.6	12,061	22.0	12,294	16.9	9,408	18.4	9,248	שני מבוגרים + שלושה ילדים
49.3	12,485	51.3	12,182	38.8	14,322	43.1	14,822	32.1	10,505	36.0	10,327	שני מבוגרים + ארבעה ילדים
60.9	13,962	57.0	13,647	58.5	16,652	57.4	17,114	44.6	11,556	41.5	11,360	שני מבוגרים + חמישה ילדים
33.1	7,236	31.9	7,016	28.8	7,188	34.3	7,534	27.9	6,467	28.5	6,357	מבוגר + שני ילדים

ערכי הוצאות הסף למשפחות קטנות לפי שיטות ה-NRC וה-MBM גבוהים מערכי הוצאות הסף לפי ה-FES, ובמשפחות גדולות היחס הפוך (לוח 13). בהתאם לכך מתקיים אותו היחס גם לתחולת העוני. הבדל זה נובע מסולם השקילות שבשיטות ה-NRC ו-MBM, השונה בין ילדים למבוגרים, בשונה מהחישוב בשיטת ה-FES.

ההוצאה בכסף שפחות ממנה הוגדר מבוגר יחיד כעני ב-2016 היתה כ-3,000 ש"ח לפי ה-NRC, ונמוכה בהרבה פחות מ-2,000 ש"ח לפי ה-FES. הכנסת רכיב הדיור בבעלות לחישוב מעלה את ההוצאה בכ-500 ש"ח בשני המקרים. במעבר מנפש אחת לשתי נפשות, סולם השקילות הגלום במדד ה-FES מספק הכי פחות יתרון לגודל – הוא מעלה את ההוצאה בכסף פי שניים ואת ההוצאה הכוללת אף יותר. ערכי ההוצאה המוחלטים הגבוהים ביותר בהשוואה בין השיטות כאשר כוללים את ההוצאה בעין על דיור בבעלות, מתקבלים במדד ה-MBM, שב-2016 היו גבוהים במעט אף מאלה שמניב החישוב על פי המדד הרשמי.

## נספח: נתוני התרשימים ולוחות

נתוני תרשים 1: ההוצאה הציבורית לרווחה בישראל כאחוז מהתמ"ג, 2017-2000\*

אחר	סך כל התמיכות בעין	סך כל התמיכות בכסף	
0.2	6.7	9.4	2000
0.2	6.6	8.7	2005
0.2	6.4	8.6	2006
0.2	6.2	8.3	2007
0.1	6.3	8.3	2008
0.1	6.4	8.8	2009
0.1	6.5	8.8	2010
0.1	6.3	8.7	2011
0.1	6.5	8.8	2012
0.1	6.7	8.6	2013
0.1	7.0	8.6	2014
0.1	6.6	8.6	2015
0.1	6.6	8.5	2016
0.2	6.7	8.9	2000

\* מ-2017 ההוצאה על השקעה בבריאות אינה נכללת בהוצאה לרווחה על פי הנחיות ה-SOCX-OECD.

נתוני תרשים 2: תחולת עוני בקרב משפחות שבראשן קשים –  
 השוואה בינלאומית, 2015 או השנה הזמינה הקרובה לה ביותר\*

עוני בקרב קשישים	
3.1%	צרפת
3.2%	דנמרק
3.4%	סלובקיה
3.7%	הולנד
3.9%	לוקסמבורג
4.2%	ציכיה
4.4%	נורווגיה
5.2%	פינלנד
5.4%	איסלנד
5.9%	ספרד
6.8%	אירלנד
7.7%	יוון
7.8%	אוסטריה
8.5%	פולין
8.6%	הונגריה
9.3%	איטליה
9.5%	בלגיה
9.5%	גרמניה
10.6%	ניו זילנד
10.7%	קנדה
10.8%	פורטוגל
11.4%	שוודיה
12.9%	<b>OECD</b>
13.5%	סלובניה
13.8%	אנגליה
16.3%	צילה
17.0%	טורקיה
19.0%	יפן
19.4%	שווייץ
19.4%	<b>ישראל</b>
20.9%	ארה"ב

עוני בקרב קשישים	
25.6%	מקסיקו
25.7%	אוסטרליה
30.9%	לטביה
31.9%	אסטוניה

\* הנתונים המוצגים הם של ה-OECD כך שחישוב העוני הוא לפי שיטתם. הנתון של ישראל הוא של 2016 ושל שאר המדינות – הנתונים המאוחרים ביותר הזמינים בין 2011 ל-2015 (מרביתם של 2015).

נתוני תרשים 3א: אוכלוסיית הקשישים והאוכלוסייה הכללית – השוואה בינלאומית, 2015\* – ההכנסה הפנויה של קשישים כאחוז מההכנסה הפנויה הממוצעת באוכלוסייה

הכנסה פנויה של קשישים כאחוז מההכנסה הפנויה הממוצעת באוכלוסייה	המדינה
65.4%	אסטוניה
70.6%	אוסטרליה
70.9%	לטביה
76.6%	צ'כיה
79.4%	דנמרק
79.7%	בלגיה
82.4%	שווייץ
82.6%	אנגליה
83.4%	הולנד
84.5%	הונגריה
85.0%	שוודיה
85.7%	פינלנד
85.7%	איסלנד
86.0%	טורקיה
86.1%	ניו זילנד
88.1%	<b>OECD</b>
88.5%	סלובקיה
88.9%	גרמניה
89.1%	מקסיקו
89.2%	אירלנד
89.8%	יפן
90.4%	סלובניה
90.6%	נורווגיה
91.1%	פולין
91.5%	קנדה
94.5%	ארה"ב
95.0%	אוסטריה
96.0%	צילה
97.0%	יוון



המדינה	הכנסה פנויה של קשישים כאחוז מההכנסה הפנויה הממוצעת באוכלוסייה
פורטוגל	97.2%
ספרד	97.9%
איטליה	98.8%
לוקסמבורג	100.6%
צרפת	102.9%
<b>ישראל</b>	<b>104.0%</b>

\* הנתונים המוצגים הם של ה-OECD כך שחשוב העוני הוא לפי שיטתם. הנתון של ישראל הוא של 2016 ושל שאר המדינות – הנתונים המאוחרים ביותר הזמינים בין 2011 ל-2015 (מרביתם של 2015).

נתוני תרשים 33: אוכלוסיית הקשישים והאוכלוסייה הכללית – השוואה בינלאומית, 2015\* – עוני בקרב קשישים ביחס לעוני הכללי

המדינה	עוני בקרב קשישים ביחס לעוני הכללי
צרפת	61.7%-
ספרד	61.4%-
סלובקיה	59.5%-
הולנד	53.2%-
לוקסמבורג	51.9%-
יוון	48.3%-
נורווגיה	45.7%-
דנמרק	41.8%-
צ'כיה	34.4%-
איטליה	32.1%-
אירלנד	26.1%-
קנדה	24.6%-
פולין	23.4%-
פינלנד	17.5%-
איסלנד	16.9%-
הונגריה	14.9%-
פורטוגל	14.3%-
אוסטריה	10.3%-
בלגיה	3.1%-
ניו זילנד	2.8%-
טורקיה	1.2%-
גרמניה	0.0%
צילה	1.2%
<b>OECD</b>	5.0%
<b>ישראל</b>	9.6%
יפן	18.0%
שוודיה	23.9%
ארה"ב	24.4%
אנגליה	26.6%
סלובניה	46.7%

המדינה	עוני בקרב קשישים ביחס לעוני הכללי
מקסיקו	53.3%
לטביה	90.7%
שווייץ	96.0%
אסטוניה	98.1%
אוסטרליה	100.8%

\* הנתונים המוצגים הם של ה-OECD כך שחישוב העוני הוא לפי שיטתם. הנתון של ישראל הוא של 2016 ושל שאר המדינות – הנתונים המאוחרים ביותר הזמינים בין 2011 ל-2015 (מרביתם של 2015).

נתוני תרשים 4: חילוך מעוני של קשישים ועל כלל האוכלוסייה – השוואה בינלאומית, 2015\*

חילוך קשישים מעוני	חילוך כלל האוכלוסייה מעוני	
26.0%	17.7%	מקסיקו
43.0%	11.8%	טורקיה
46.2%	10.6%	ציילה
53.8%	22.0%	<b>ישראל</b>
57.3%	45.6%	לטביה
59.8%	47.2%	אסטוניה
59.9%	37.7%	שווייץ
61.8%	51.5%	אוסטרליה
63.5%	37.1%	ארה"ב
70.5%	50.9%	יפן
76.3%	63.4%	אנגליה
77.6%	56.3%	<b>OECD</b>
78.3%	43.9%	קנדה
81.8%	53.2%	ניו זילנד
82.9%	63.8%	שוודיה
83.4%	68.7%	סלובניה
86.7%	62.7%	פורטוגל
88.1%	60.8%	פולין
88.1%	59.5%	איטליה
88.3%	71.5%	גרמניה
88.9%	71.0%	הונגריה
89.2%	71.5%	בלגיה
90.5%	60.3%	יוון
90.8%	72.3%	אוסטריה
91.9%	76.2%	אירלנד
92.4%	58.8%	ספרד
92.6%	67.3%	איסלנד
93.8%	67.5%	נורווגיה
94.0%	70.5%	הולנד
94.0%	81.5%	פינלנד

חילוף קשישים מעוני	חילוף כלל האוכלוסייה מעוני	
94.8%	78.0%	דנמרק
95.1%	77.7%	ציכיה
95.3%	72.6%	לוקסמבורג
95.3%	65.6%	סלובקיה
96.3%	77.7%	צרפת

\* הנתונים המוצגים הם של ה-OECD כך שחישוב העוני הוא לפי שיטתם. הנתון של ישראל הוא של 2016 ושל שאר המדינות – הנתונים המאוחרים ביותר הזמינים בין 2011 ל-2015 (מרביתם של 2015).

**נתוני תיבה 2 – תרשים 1: מועסקים לפי שעות לפי ענף כלכלי (אחוזים), 2016-2015**

אחוזים	ענף כלכלי
18.4	חקלאות
27.2	בנקאות, ביטוח ומוסדות פיננסיים אחרים
39.0	מסחר
23.8	חשמל ומים
18.0	היי-טק
43.0	תעשייה (כרייה וחרושת)
42.5	מינהל ציבורי, חינוך, בריאות ושירותים קהילתיים
67.7	שירותי אירוח ואוכל
28.3	תחבורה

נתוני תיבה 2 – תרשים 2: שיעור המועסקים לפי שעות לפי גיל (24-65).  
(אהוזים), 2015-2016

שיעור המועסקים בשכר שעות	גיל
0.67	24
0.37	25
0.51	26
0.46	27
0.45	28
0.42	29
0.33	30
0.32	31
0.28	32
0.33	33
0.31	34
0.31	35
0.35	36
0.26	37
0.29	38
0.45	39
0.34	40
0.36	41
0.28	42
0.39	43
0.3	44
0.27	45
0.27	46
0.34	47
0.3	48
0.39	49
0.39	50
0.4	51
0.32	52
0.48	53

שיעור המועסקים בשכר שעת	גיל
0.26	54
0.37	55
0.41	56
0.32	57
0.47	58
0.18	59
0.41	60
0.32	61
0.43	62
0.38	63
0.35	64
0.41	65