

דמי מזונות

חוק המזונות

חוק המזונות מבטיח תשלום לנשים גרושות, פרודות, ידועות בציבור או לנשים שנישאו בשנית, אשר בית הדין פסק להן מזונות, אך בן זוגן החייב אינו ממלא את חובתו כלפיהן. סכום התשלום הוא הסכום שנקבע בפסק הדין או הסכום שנקבע בתקנות חוק המזונות, הנמוך בין שניהם. שיעור דמי המזונות שנקבע בתקנות שווה לשיעור הגמלה להבטחת הכנסה להורים עצמאים (משפחות חד-הוריות).

גביית דמי המזונות מהחייבים נעשית בידי רשות האכיפה וההוצאה לפועל (עד אוקטובר 2014 היה מופקד עליה הביטוח הלאומי). אישה זכאית לתשלום מזונות מהמוסד לביטוח לאומי, רק אם היא עצמה נוקטת הליכים לביצוע פסק הדין או לחלופין הפסיקה הליכים כאלה בטרם הגישה בקשה למוסד. כאשר נגבה מהחייב סכום הגבוה מהסכום ששולם לאישה, היא זכאית לקבל מהביטוח הלאומי את ההפרש.

מספר הנשים המקבלות דמי מזונות

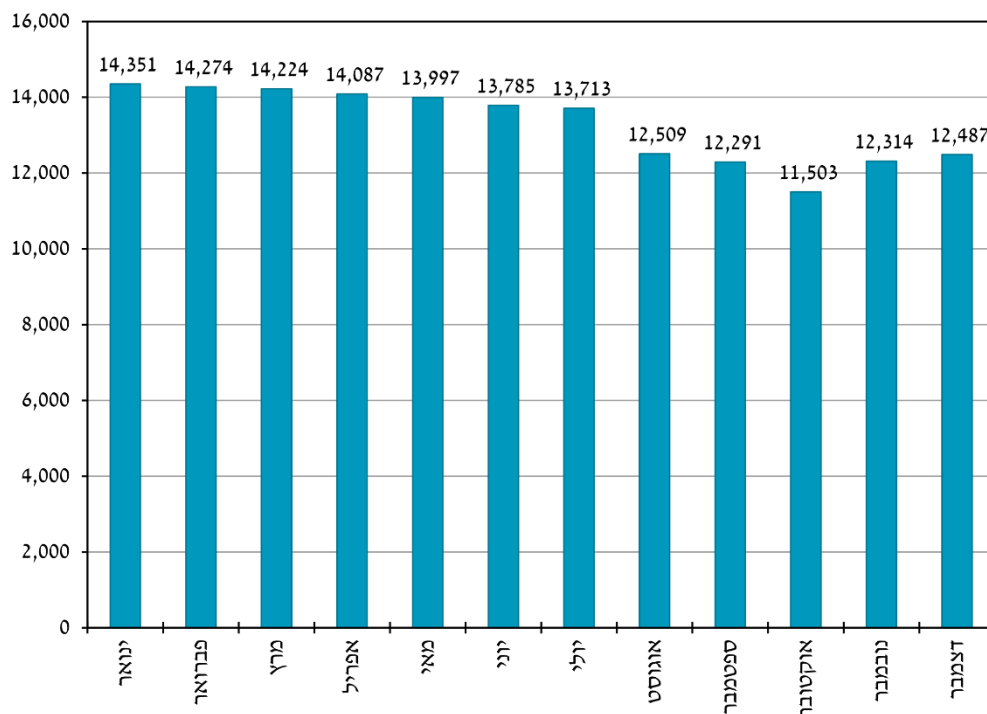
ב-2021 שולמו דמי מזונות ל-13,295 נשים בממוצע לחודש – מספר הנמוך ב-8% מזה ששולם ב-2020 והנמוך ביותר ב-28 השנים האחרונות. שנת 2021 הייתה השנה השנייה מתחילת התפרצות מגפת הקורונה, ולאחר שהתייצב ב-2020 מספר מקבלות דמי המזונות, התחדשה מגמת הירידה במספרן. במבט חודשי בשנת 2021 החלה הירידה באוגוסט, ועד אוקטובר הגיע מספר המקבלות ל-11,500. בנובמבר-דצמבר חלה עלייה, ובתום השנה הגיע מספרן ל-12,500 בקירוב – מספר הנמוך ב-2,000 בקירוב לעומת תחילת השנה (תרשים 1).

כחלק מההקלות שניתנו למבוטחים במהלך תקופת הקורונה הוחלט בהוראת שעה¹ להקל על מקבלות קצבאות שונות, לרבות מקבלות דמי מזונות שקיבלו בנוסף להם דמי אבטלה. על פי החוק, טרם הוראת השעה, הופחתו במלואם מדמי המזונות דמי אבטלה שאושרו לאישה המקבלת דמי מזונות. בעקבות הוראת השעה נעשתה, החל במארכ 2020, ההפחתה של דמי אבטלה מדמי המזונות בדומה להפחתה של הכנסה מעבודה; כלומר: לאחר ניכוי סכום שאינו נלקח בחשבון ("דיסריגרד") מבוצעת הפחתה בשיעור 25% עד סכום של 33.81% מהשכר הממוצע ו-60% מעל סכום של 33.81% מהשכר הממוצע. תוקפה של הוראת השעה שהוארך עומד עד סוף שנת 2021. מספר הנשים שדמי המזונות שלהן גדלו בעקבות תיקון החוק עמד

1 חוק מענק לעידוד תעסוקה (הוראת שעה – נגיף הקורונה החדש), התש"ף-2020.
2 ב-2021 עמד סכום זה על 3,567 ש"ח.

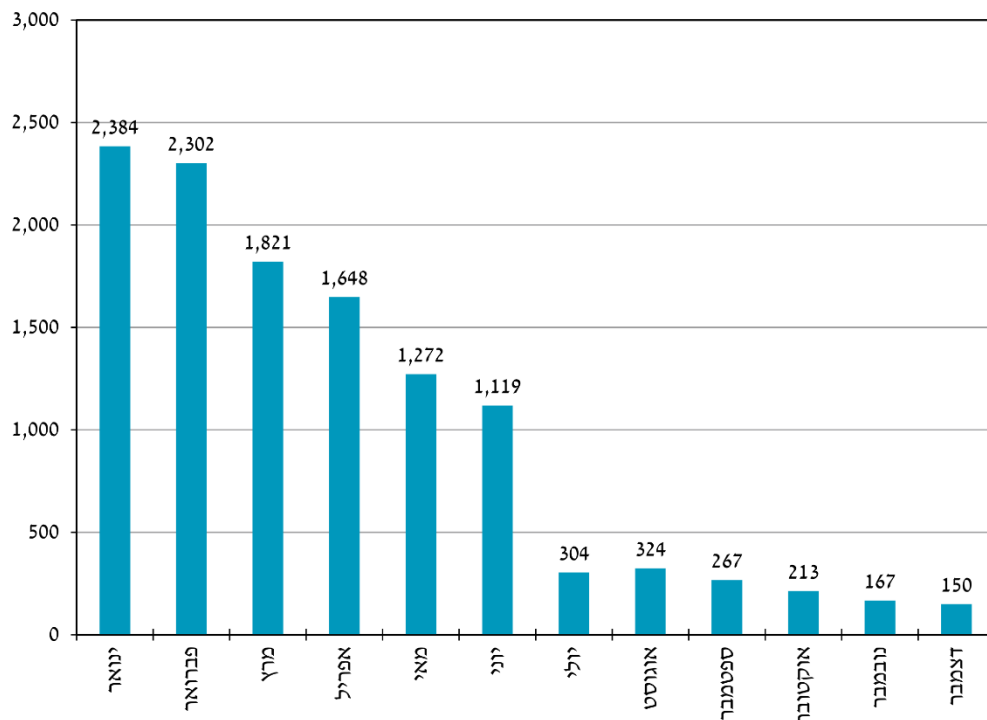
ב-2021 על 998 במוצע לחודש לעומת 1,874 ב-2020 (ראו תרשים 2 להלן). ירידה זו נבעה מהפסקת ההקלות בתנאי הזכאות לדמי אבטלה שחלו עד יוני 2021 על רוב מקבלי דמי אבטלה (הרחבה בפרק אבטלה), הפסקה שבעטיה ירד מאוד מספר המקבלים דמי אבטלה. תרשים 2 מציג את הירידה שחלה לאורך החודשים, ובעיקר את הצניחה בין חודש יוני לחודש יולי במספר הנשים שקיבלו דמי אבטלה ודמי מזונות מוגדלים בכפוף להוראת השעה. תוספת ימי זכאות לדמי אבטלה לאלה שהיו זכאים להקלות גם אחרי יוני הסתיימה בהדרגה עד אמצע אוקטובר, מה שעשוי להסביר את המשך הירידה בחודשים האחרונים של השנה.

תרשים 1: מספר מקבלות דמי המזונות, ינואר-דצמבר 2021



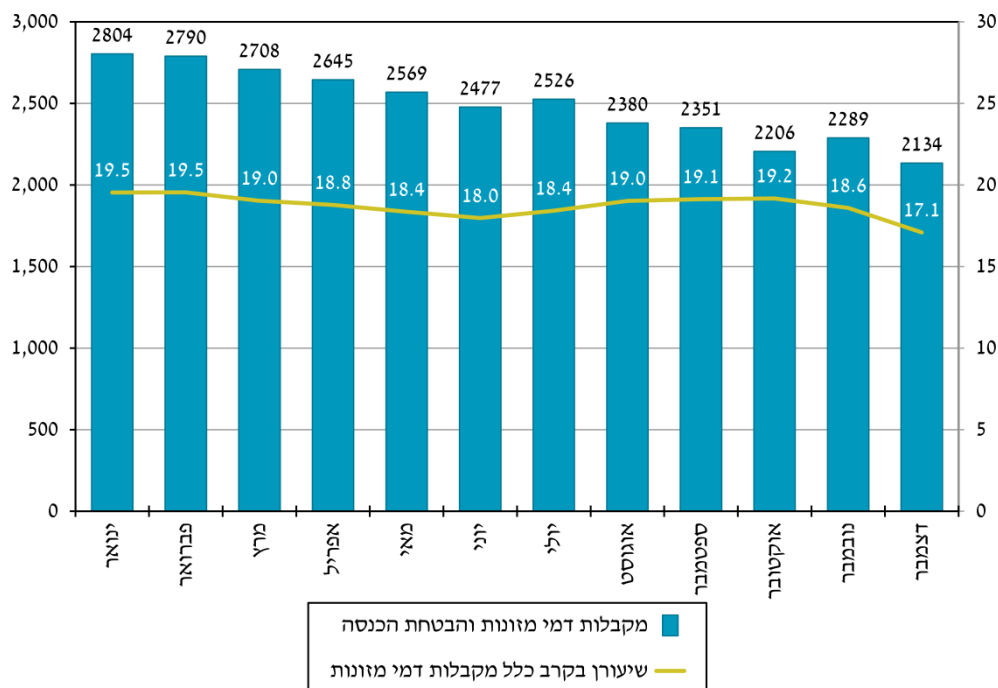
דמי מזונות

תרשים 2: מקבלות דמי מזונות שקיבלו דמי מזונות מוגדלים עקב תיקון החוק, ינואר-דצמבר 2021



בהשוואה ל-2,789 (19.3%) מקבלות דמי מזונות וגמלה להבטחת הכנסה בעשרת חודשי הקורונה ב-2020, קיבלו תשלומים אלה בשנת 2021 2,490 נשים שהן 18.7% ממקבלות דמי מזונות במוצע לחודש. במהלך 2021 ירד שיעור הנשים שקיבלו דמי מזונות וגמלה להבטחת הכנסה מ-20% בינואר ל-18% ביוני. עם הפסקת ההקלות בדמי אבטלה עלה שיעורן בהדרגה עד אוקטובר (19.2%) ולאחר מכן שב וירד (תרשים 3 להלן).

תרשים 3: מקבלות דמי מזונות והבטחת הכנסה ושיעורן בקרב כלל מקבלות דמי המזונות, ינואר-דצמבר 2021



מאפייני הנשים בדצמבר 2021

- מצב משפחתי:** בדומה לשנים קודמות, גם בדצמבר 2021 היו כ-68% ממקבלות דמי המזונות מהביטוח הלאומי גרושות, כ-13% פרודות (נשואות לחייב), 7% נשואות בשנית, והיתר, כ-13%, ידועות בציבור (לוח 1 להלן). שיעור הנשואות בשנית הלך ופחת לאורך השנים, מ-9% ב-2017 ל-7% בשנה הנסקרת. התפלגות הנשים לפי מספר הילדים נותרה יציבה: לרובן (73%) היו 1-2 ילדים, ול-10% בקירוב – ארבעה ילדים ויותר (לעומת 78% ו-8% בהתאמה בכלל האימהות העצמאיות³).
- סוג התשלום (פסק דין או תקנות):** בדצמבר 2021 קיבלו מהמוסד לביטוח לאומי כ-75% מהנשים הזכאיות לדמי מזונות את התשלום לפי פסק דין, ירידה של כ-5% לעומת 2020 (לוח 2 להלן). יתר הנשים קיבלו את התשלום לפי התקנות: כ-5% קיבלו את השיעור המלא, וכ-20% את השיעור המופחת בגין הכנסות, כגון הכנסות מעבודה או מדמי אבטלה. דמי המזונות הממוצעים לאישה היו 2,095 ש"ח לחודש (כ-20% מהשכר הממוצע⁴, לוח 3 להלן),

3 משפחות עם ילדים עד גיל 24 לפי סוג משפחה, מספר ילדים עד גיל 24 במשפחה וקבוצת אוכלוסייה: לוח 2.74, שנתון סטטיסטי לשנת 2020, אתר הלשכה המרכזית לסטטיסטיקה.
 4 השכר הממוצע לפי חוק הביטוח הלאומי, 10,551 ש"ח ב-2021.

דמי מזונות

אך הממוצע לפי פסק דין היה נמוך בהרבה מהממוצע לפי התקנות (הסכום המלא): 2,009 ש"ח לעומת 3,363 ש"ח לחודש בהתאמה (כ-19% מהשכר הממוצע לעומת כ-32% ממנו בהתאמה). הסכום המופחת של התקנות עמד על 2,111 ש"ח (כ-20% מהשכר הממוצע).

לוח 1: נשים המקבלות דמי מזונות לפי מצב משפחתי (אחוזים). דצמבר 2017-2021

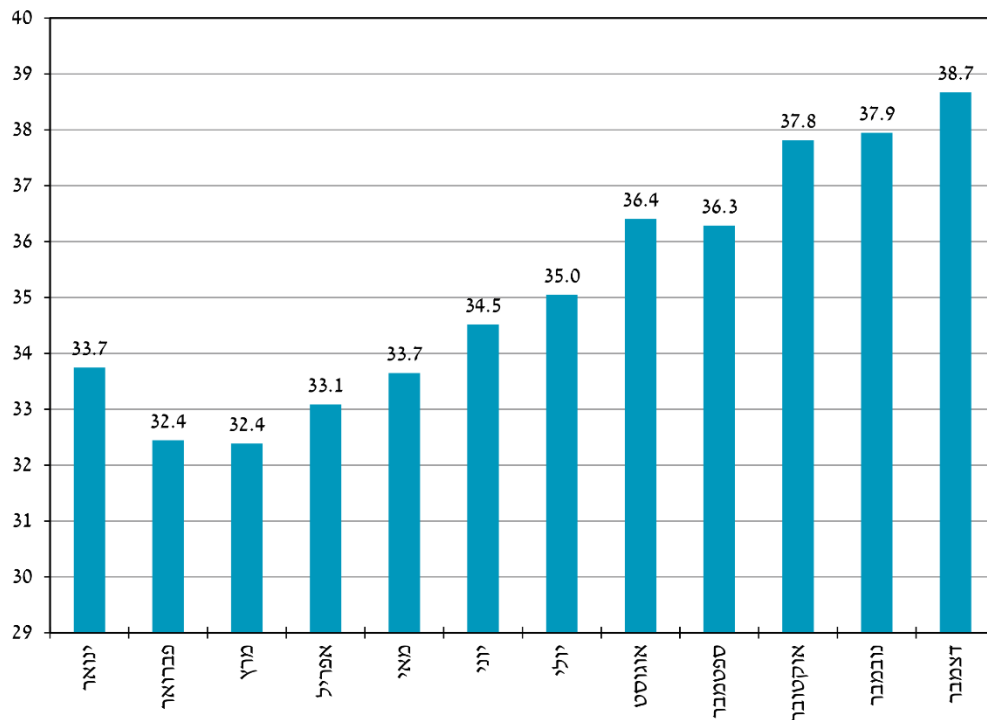
שנה	סך הכל		נשואה לחייב	גרושה	נשואה בשנית	אחר
	מספרים מוחלטים	אחוזים				
2017	15,410	100.0	12.4	67.1	8.6	11.9
2018	14,756	100.0	12.3	67.7	8.2	11.9
2019	14,234	100.0	12.1	68.0	7.5	12.4
2020	14,453	100.0	12.3	68.2	7.2	12.3
2021	12,487	100.0	12.8	67.6	6.5	13.2

לוח 2: נשים המקבלות דמי מזונות לפי סוג התשלום (אחוזים). דצמבר 2017-2021

שנה	סך הכל		תשלום לפי תקנות		תשלום לפי פסק דין
	מספרים מוחלטים	אחוזים	מלא	מופחת	
2017	15,410	100.0	5.3	16.6	78.2
2018	14,756	100.0	4.9	18.5	76.6
2019	14,234	100.0	4.9	18.8	76.3
2020	14,453	100.0	4.6	16.4	79.0
2021	12,487	100.0	4.9	19.9	75.2

- **מצב התעסוקה**: בהשוואה לדצמבר 2020 עלה בדצמבר 2021 מספר הנשים העובדות בקרב המקבלות קצבת מזונות בשיעור זניח (0.1%). עם זאת, בממוצע שנתי עלה שיעור הנשים העובדות בקרב מקבלות דמי מזונות ל-39% בקירוב בהשוואה ל-33% ב-2020. ממאָרס עד דצמבר 2021 החלה עלייה מתמשכת בשיעור זה – מ-32% בקירוב ל-39% בקירוב (תרשים 4).

תרשים 4: שיעור הנשים העובדות בקרב מקבלות דמי מזונות, ינואר-דצמבר 2021



לוח 3: תשלום ממוצע של דמי מזונות כאחוז מהשכר הממוצע במשק⁵, לפי סוג התשלום ומצב התעסוקה, דצמבר 2017-2021

שנה	סך הכל	סוג התשלום		מצב התעסוקה	
		לפי התקנות		עובדת	לא עובדת
		מלא	לפי פסק דין		
2017	21.1	33.8	21.5	20.2	18.4
2018	20.5	33.1	20.5	19.8	17.9
2019	19.9	32.4	19.8	19.2	17.5
2020	19.9	31.8	21.1	19.0	17.0
2021	19.9	31.9	20.0	19.0	16.7

- דמי המזונות הממוצעים לנשים עובדות היו 1,759 ש"ח – כ-17% מהשכר הממוצע (לוח 3 להלן). בתוספת הכנסותיהן מעבודה, שהגיעו ל-34% מהשכר הממוצע (3,598 ש"ח), הגיעה

5 השכר הממוצע לפי סעיף 2 לחוק הביטוח הלאומי המשמש לתשלום קצבאות.

דמי מזונות

הכנסתן הכוללת הממוצעת ל-51% בקירוב מהשכר הממוצע (5,357 ש"ח) – יותר מפי שניים מהכנסתן של נשים שאינן עובדות, שקיבלו את מלוא התשלום לפי התקנות – כ-2,307 ש"ח (שהם כחמישית מהשכר הממוצע).

תשלומים ותקבולים

מספר החייבים בתשלום דמי מזונות ירד מ 49,218 ב-2020 ל-48,995 ב-2021. בסך הכול ירד מספרם בין 2013 ל-2021 בשיעור מצטבר של כ-11% (לוח 4 להלן). סך התשלומים לנשים היה כ-338 מיליון ש"ח, וסך התקבולים מהחייבים כ-282 מיליון ש"ח. גם ב-2021 הוסיף לרדת הפער בין התשלומים לתקבולים בענף זה: ממוצע שיעור התקבולים מהתשלומים עלה מ-66% בקירוב ב-2020 ל-83% בקירוב ב-2021. עלייה זו נובעת בחלקה גם מהירידה במספר התשלומים לדמי מזונות ב-2021. יצוין שהתקבולים לא בהכרח נוקפים לטובת נשים הזכאיות כיום לדמי מזונות, אלא כוללים גם חובות מהעבר.

לוח 4: דמי מזונות – מקבלות וחייבים: סך התשלומים והתקבולים (מחירים שוטפים), 2013–2021

שנה	נשים (ממוצע חודשי)	גברים חייבים (ממוצע חודשי)	תשלומים (אלפי ש"ח)	תקבולים (אלפי ש"ח)
2013	18,283	54,925	415,907	203,641
2014	17,820	55,346	417,841	183,180
2015	17,038	50,879	400,466	168,845
2016	16,254	49,337	385,025	156,155
2017	15,589	50,001	392,849	187,608
2018	15,050	49,862	376,653	201,151
2019	14,453	49,268	367,011	227,674
2020	14,452	49,218	371,449	245,635
2021	13,295	48,995	337,867	281,501