

העברות בין-דוריות פרטיות בקרב בני 50 ומעלה: חילופי זמן, כסף ומגורים משותפים

הווארד ליטוויץ¹

באמצעות נתונים מהגל הראשון של SHARE-ישראל נבדקו המתאמים של חילופי זמן, כסף ומגורים משותפים. הנתונים מראים קשר הפוך בין גיל לנתינה וקשר ישיר בין הכנסה לנתינה. יהודים ותיקים נותנים יותר זמן וכסף והם בעלי כוונות ההורשה הגבוהות ביותר. לעולים מברית המועצות לשעבר כוונות ההורשה הנמוכות ביותר, והם מקבלים יותר סיוע מחוץ למשק הבית. נשים נותנות ומקבלות יותר העברות זמן. לגברים יש כוונות הורשה גבוהות יותר. מגורים משותפים שכיחים יותר בקרב מרואיינים בני 50-69 שילדיהם עדיין מתגוררים עמם. הממצאים מראים שמרואיינים צעירים יותר מסוגלים ליותר העברות מאשר מרואיינים מבוגרים יותר, ובפרט העברות כספיות. הדבר נובע משני הסברים אפשריים. ייתכן שמצבם הכלכלי של בני 50-69 טוב יותר מאשר של אלה בני ה-70 ומעלה הודות לאפשרויות תעסוקה והשתכרות טובות יותר. אם זהו ההסבר, הרי נראה שהמבוגרים-הזקנים בעתיד יהיו מסוגלים לספק יותר העברות בין-דוריות פרטיות. עם זאת, ייתכן שההסבר הוא שהמבוגרים הזקנים ביותר נתנו פחות, משום שהם מיצו את מאגריהם הכספיים בשל העלות הגבוהה של החיים בגיל מתקדם. אם אכן כך, אין זה מבשר טובות באשר להתרחבות כלפי מטה של העברות פרטיות בעתיד הקרוב.

1 ראש מרכז הידע לחקר הזדקנות האוכלוסייה בישראל, בית הספר לעבודה סוציאלית ולרווחה חברתית ע"ש פאול ברוואלד, האוניברסיטה העברית בירושלים.

מבוא

חילופי טובין ומשאבים בקרב משפחות הם תופעה שהולכת וצוברת חשיבות בעולם, אך טרם נחקרה די הצורך (Juerges, 2000; McDaniel, 1997; Motel & Szydlik, 1999, Schoeni, 1997; Spilerman, 2000). חשיבותן הגדלה של ההעברות הבין-דוריות בתוך המשפחה נובעת מהדאגה הקיימת במדינות אחדות באשר ליכולתן להמשיך ולקיים את מערכות הביטחון הסוציאלי הציבורי. עם הזדקנות האוכלוסייה במדינות אלה, בד בבד עם ירידה בפוריות ועלייה בתוחלת החיים, עשויות המדינות להיתקל בקושי לספק את צורכיהם של הדורות החדשים של הגמלאים. בשל כך קובעי המדיניות החברתית מגלים עניין הולך וגובר בקידום מקורות תמיכה חלופיים לגמלאים החדשים. בהקשר זה גוברת ההתעניינות בתמיכה שמקורה בתוך המשפחה. כך חקר העברות בין-דוריות פרטיות מעניין עתה רבים מקובעי המדיניות החברתית וחוקריה.

תחום ההעברות הבין-דוריות הפרטיות כולל שלושה סוגי חילופין עיקריים:

חילופי עזרה מעשית וסיוע חומרי – בספרות הם מכונים העברות זמן, משום שחילופין אלה דורשים השקעת זמן מצד מספק העזרה. הסיוע שמדובר בו כולל טיפול בילדים מזה, וטיפול בקשישים וסיוע בביצוע פעולות יומיומיות בקרב אנשים המוגבלים בתפקודם מזה.

חילופי כסף ומתנות – מכונים בספרות העברות כספיות. חילופין מסוג זה יכולים להיעשות בין אנשים חיים או באמצעות הורשת כספים או נכסים (McGarry, 1999). ההורשה נעשית בדרך כלל באמצעות מנגנוני ירושה, והיא החלק הארי של תופעת ההעברות הכספיות (Gale & Scholz, 1994). עם זאת, העברות בין אנשים חיים עשויות להיות בעלות משמעות רבה יותר מבחינת המדיניות החברתית (Kohli, 1999).

הסדרי מגורים משותפים – אלה מספקים יתרונות כלכליים ואחרים. מגורים משותפים אלה יכולים להיות הסדר קבע או להוות פתרון זמני העונה לשינויים במצבו הכלכלי או הבריאותי של אדם בשלב מסוים בחייו.

אחד ההיבטים שמעניינים במיוחד את חוקרי המדיניות החברתית הוא כיוון ההעברה, כלומר אם העברות אלה נעשות בעיקר מהדור הצעיר אל הדור המבוגר או להפך. לטענתם של מוטל ו-סידליק (Motel & Szydlik, 1999) ההעברות הבין-דוריות זורמות כמו מפל (Cascade Model), כלומר זורמות בעיקר מהדורות המבוגרים אל הדורות הצעירים. בהבחנה זו תומכים גם מחקרים אחרים (Carey & Judge, 2001; Greenwood & Wolf, 1992; Kohli 1999; Legge & O'Loughlin, 2000; Rosenzweig &

(Wolpin, 1993). יחד עם זאת, רוסי ורוסי (Rossi & Rossi, 1990) מצאו שיש העברות עזרה נרחבות בשני הכיוונים, אך היקף ההדדיות בחילופי העזרה בין הדורות נוטה לרדת במהלך החיים. פזין ושון (Pezzin & Schone, 1999) טוענים שבני הדור המבוגר יותר הם מקבלי הסיוע הבלתי פורמלי (עוד צורה של העברת כספים, לטענתם) העיקריים.

העברת זמן וכסף בתוך המשפחה המורחבת קשורה למספר מאפיינים סוציו-דמוגרפיים. כבר צוין בעבר שהגיל הוא מתאם חיובי של העברות כספיות – המבוגרים נוטים להעביר יותר כסף והצעירים נוטים יותר לקבלו. ואולם חילופי הזמן נעשים בשני הכיוונים. אך קשרים אלה מתמתנים לעתים עם הוספת התייחסות למרכיב המגדר (Rajzman & Semyonov, 1997). הכנסה ועושר גם הם מרכיבים המשפיעים רבות על חילופי זמן וכסף בתוך המשפחה (Kohli, 1999; Semyonov & Lewin-Epstein, 2001). לדוגמה: בנייתוח שהתבסס על נתונים מסקר הבריאות והפרישה (HRS) ועל נתוני AHEAD (Aging and Health Assets) בארצות הברית, מצאה מקגארי, שהורים נתנו עזרה רבה יותר לילדיהם העמידים פחות (McGarry & Schoeni, 1999; McGarry, 1995). נראה גם שההתנהגות בנושא העברות מושפעת אף מהמוצא העדתי ומגורמי הגירה (Kalaycioglu & Rittersberger-Tilic, 2000; Semyonov, Lewin-Epstein, 1996). (& Spilerman, 1996).

בישראל נעשו יחסית מעט מחקרים בנושא העברות בין-דוריות. להלן סקירה קצרה של מחקרים נבחרים בתחום זה, בסדר הוצאתם לאור. ראשית, קמחי (1994) ניתח את פרקי הזמן בין העברות משקים בין הדורות. ניתוח זה מצא שככל שעלו גילם של ההורים והשכלתם של הילדים התקצרו פרקי הזמן בין ההעברות, בעוד שעם התרבות ניסיונם של ההורים התארכו פרקי הזמן. ליטווין (1999) בדק את היחסים בין מבנה רשתות לדפוסי סיוע בין דורי. הוא זיהה דפוסי חילופין שונים בכל אחד משישה סוגי רשתות חברתיות. דפוסי החילופין במחקר זה כונו בהתאמה: (1) בעיקר נתינה; (2) בעיקר קבלה; (3) חילופין הדדיים; (4) סיוע פרטי; (5) חילופין לא סדירים; (6) דחיקה לשוליים.

במחקר של ספילרמן (2002) נערך ניתוח המבוסס על סקר המשפחות משנת 1994/95. מחקר זה הראה שהרמה הכלכלית של ההורים השפיעה רבות על רמת החיים של צאצאיהם. עם זאת לא כללו נתוני המחקר זה הערכה ישירה של תהליך ההעברה עצמו. באותה העת בדקו יקוביץ ולנקרי (2002) את תפיסותיהם של יהודים ישראלים מבוגרים בכל הנוגע לקבלת סיוע כספי מילדיהם. הניתוח הסטטיסטי הראה שהיו מספר מנבאים לתלות בבנים, ביניהם דעות חיוביות ביחס למתן סיוע כספי לילדים בוגרים, מגדר, מוצא עדתי ומספר בנות.

לבסוף, ליטווין (2004) בחן את מתאמי ההעברות הבין דוריות בנייתוח משני של נתונים מהסקר של בני 60 ומעלה, שערכה בשנת 1997 הלשכה המרכזית לסטטיסטיקה. ניתוח זה

בחן ארבעה דפוסי חילופין באמצעות תהליכי רגרסיה רב-נומינליים. נבדקו מנבאים של שלושה דפוסים: חילופין שווים, העברות רבות יותר וקבלה רבה יותר של ההעברות. הדפוס הרביעי, העדר חילופין, היווה את קטגוריית ההשוואה. ממצאי הניתוח העלו שדפוס החילופין השווים היה קשור מבחינת מגדר לנשים, למספר הילדים ולמידת הקשר עם. דפוס ההעברות הרבות יותר נמצא קשור לגיל צעיר יותר, בריאות טובה יותר, הכנסה גבוהה יותר, השכלה ומידת הקשר עם הילדים. דפוס הקבלה הרבה יותר נמצא קשור לגיל מבוגר יותר, מבחינת מגדר לנשים, לבריאות טובה פחות, להכנסה נמוכה ולהשכלה נמוכה, למספר הילדים, למידת הקשר עם ולמוצא עדתי.

מתודולוגיה

מאמר זה משתמש בנתונים מגל איסוף הנתונים הראשון במסגרת SHARE-ישראל לשם ניתוח היקפם של סוגי ההעברה הבין דורית העיקריים בישראל וכדי לבחון את המתאמים הסוציו-דמוגרפיים שלהם. הפסקאות שלהלן מפרטות את משתני התוצאה שאליהם התייחס מחקר זה ומסביר כיצד נמדדו, וכן הוא מציג את האמצעים שבהם נבדקו המתאמים שלהם. הניתוח הנוכחי נעשה בעזרת המדגם המלא של המשיבים ל-SHARE-ישראל, בני 50 ומעלה, המתואר במאמר קודם בחוברת זו.

התוצאות הראשונות המוצגות מתייחסות להעברות זמן. המשיבים נשאלו אם סיפקו תמיכה לאחרים מחוץ למשק הבית. לצורך כך נמנו ארבעה סוגי עזרה: (1) טיפול אישי, כלומר ביצוע פעולות יומיומיות כגון רחצה, הלבשה; (2) סיוע במטלות כמו קניות או מטלות אחזקה של הבית; (3) סיוע בעניינים מנהליים, כגון מילוי טפסים והסדרת עניינים משפטיים; (4) טיפול בנכדים כשהוריהם נעדרים מהבית. המשיבים שנתנו שירותים מהסוג הזה קיבלו את הציון 1, אלה שלא קיבלו את הציון 0.

סדרה אחרת של שאלות בדקה אם המשיבים קיבלו עזרה מאנשים שאינם שייכים למשק הבית בכל אחד מתחומי העזרה המפורטים לעיל (מלבד, כמובן, הטיפול בנכדים). גם כאן, לאלה שקיבלו עזרה ניתן הציון 1, ולאלה שלא ניתן הציון 0. יש לציין שכל המשיבים נשאלו על מתן סיוע, אבל רק נציג אחד מכל משפחה השיב לשאלות הנוגעות לקבלת סיוע במשק הבית. במלים אחרות, מתן סיוע נמדד ברמת הפרט, אך קבלתו נמדדה ברמת משק הבית. כדי לאפשר ניתוח שני המשתנים ברמת היחיד, הוחל המידע שסיפק נציג המשפחה, באשר לקבלת סיוע ממישהו מחוץ למשק הבית, גם על בן זוגו. יש לציין גם שמחקר זה לא בחן מתן סיוע בתוך משק הבית עצמו, משום שרוב העזרה מהסוג הזה נעשית בין בני זוג, כלומר בקרב דור אחד.

התחום השלישי שבדקנו נוגע להעברות כספיות. בהקשר זה חשוב לציין שלשאלות הקשורות לענייני הכספים של משק הבית השיב בדרך כלל אדם אחד על פי בחירת בני הזוג, פרט למיעוט הזוגות שבהם כל אחד מנהל את כספו בנפרד. במקרה זה רואינו שני בני הזוג בנפרד. תשובותיו של המשיב הנבחר בנוגע להעברת כספים ממשק הבית יוחסו גם לבן הזוג השני.

משני ההעברות הכספיות משקפים רמות מספר של נתינה וקבלה. ראשית נשאלו המשיבים, אם נתנו מתנה כספית או חומרית או אם נתנו סיוע של 1500 ש"ח לפחות למישהו מחוץ למשק הבית או בתוכו במהלך שנים-עשר החודשים האחרונים. למשיבים ניתנה האפשרות לספק מידע בנוגע להעברות מהסוג הזה עבור שלושה מקבלים שונים לכל היותר. שאלה זו התייחסה גם למתנות שניתנו לחברים, אך בניתוח ראשוני התגלה, שברוב המקרים שבהם נעשתה העברה כספית נכללה לפחות העברה בין-דורית משפחתית אחת. לפיכך ניתן למשתנה זה ציון כמשתנה דמה דיכוטומי יחיד: $1 =$ נתן כסף; $0 =$ לא נתן כסף. ציונים דומים ניתנו לסדרה מקבילה של שאלות שנגעו לקבלת מתנה כספית או חומרית או קבלת סיוע בסך 1500 ש"ח לפחות.

השאלה השנייה נגעה לקבלת מתנות גדולות או ירושות בסך 150,000 ש"ח ויותר. המשיבים היו רשאים לדווח על חמישה מקרים כאלה לכל היותר. בניתוח הנוכחי קודד המדד כמשתנה דמה דיכוטומי. לקבלת מתנה גדולה אחת או ירושה לכל הפחות ניתן הציון 1, בעוד שאי קבלת מתנה או ירושה מסוג זה קיבלה ציון 0.

השאלה האחרונה בעניין ההעברות הכספיות התייחסה לכוונות ההורשה, לסבירות של השארת כסף לבן משפחה. סדרת שאלות בשאלון SHARE התייחסה לסבירות שאדם ישאיר ירושה בסכום הקטן מ-250,000 ש"ח, סכום הגדול מ-250,000 ש"ח ועיזבון בסכום העולה על 750,000 ש"ח. הסבירות להשארתו של כל אחד מהסכומים נעה בסולם של 0-100. כדי להשיג השתקפות מצטברת של הסתברויות הורשה, חושב משתנה אורדינאלי מסכם. ציון מדד זה מורכב מסכום המכפלות של הסתברויות ההורשה וערכי ההורשה בכל רמה. הערכים שנבחרו עבור חישובים אלה בהתאמה היו 125,000 ש"ח (מחצית הערך הנמוך ביותר), 500,000 ש"ח ו-1,500,000 ש"ח (כפליים הערכים הגבוהים יותר).

התחום האחרון של העברות בין דוריות שאליו מתייחס מחקר זה הוא תחום המגורים המשותפים. המשיבים נתבקשו לפרט מי גר במשק ביתם ומה טיב היחסים ביניהם. כך אפשר היה לאתר את אלה שגרו באותו משק בית עם ילדיהם ואת אלה שגרו באותו משק בית עם הוריהם. ניתוח ראשוני גילה שהיו רק מקרים ספורים שבהם גרו אנשים עם הוריהם. בהתאם לזאת נוצר משתנה דמה דיכוטומי. אלה שגרו עם ילדיהם, עם הוריהם או עם שניהם קיבלו ציון 1, ואלה שגרו במשקי בית שבהם גרים בני דור אחד קיבלו ציון 0.

משתני הרקע הסוציו-דמוגרפי שאליהם מתייחס מחקר זה כוללים גיל, מגדר, הכנסה וקבוצת אוכלוסייה. המשויבים חולקו לקבוצות בהתאם לסיווגי הגיל האלה: 50-59, 60-69, 70-79, 80 ומעלה. ההתייחסות למגדר היתה כאל משתנה דיכוטומי. המשתנה קבוצת אוכלוסייה הבחין בין (1) יהודים ותיקים (2) ערביי ישראל (3) עולים חדשים מברית המועצות לשעבר, שהגיעו אחרי שנת 1989 (להלן: עולים רוסים). חלוקת השכיחויות של משתנים אלה מוצגת בפרק המתודולוגיה בגיליון זה.

מדד ההכנסה בניתוח הנוכחי התבסס על הכנסה כוללת שוות ערך למשק בית. שאלון SHARE מספק את הכנסות משק הבית מכל המקורות. סולם OECD מורה לתת משקל של 1 לאדם הראשון במשק הבית ומשקל של 0.5 לכל אדם נוסף. מכפלת סכום משקלות ה-OECD בסך כל הכנסות משק הבית כפי שסופק על ידי SHARE מהווה את מדד ההכנסה הכוללת שוות הערך למשק בית. סכום זה ניתן באופן שווה לכל אחד מהמשיבים במשק הבית. בניתוח הנוכחי חולקה פריסת ההכנסה הכוללת שוות הערך לשלוש קטגוריות: נמוכה (40 אחוז), בינונית (20 אחוז) וגבוהה (40 אחוז). סיווג זה נועד לאפשר את השוואת יחידות ההכנסה הנמוכות והגבוהות לחמישון ההכנסה החציוני בישראל. הכנסות משקי הבית אצל 40 האחוזים הנמוכים ביותר עמדו על 3500 ש"ח או פחות לחודש, אצל 40 האחוזים העליונים עמדו ההכנסות על 5500 ש"ח או יותר לחודש (עם זאת, ההכנסה הגבוהה ביותר למשק בית שדווחה במדגם עמדה על 125,000 ש"ח בחודש).

במחקר המתואר במאמר זה נעשה שימוש בשלוש רמות ניתוח. ברמה הראשונה הוצג תיאור חד משתני של משתני התוצאה עבור העברה. ברמה השנייה נערכה השוואה דו-משתנית של כל אחד ממשתני התוצאה עם ארבעת משתני הרקע, בהתאם לרמות המדידה של כל אחד בהתאמה. תוצאות אלה מוצגות בסדרה של תרשימי עמודות בסעיף הבא. ברמה השלישית נערכו ניתוחים רכי משתנים שבהם הופעלה רגרסיה של כל תוצאת העברה על כל אחד מארבעת משתני הרקע. ברוב המקרים אפשר המדד הדיכוטומי של תוצאות ההעברה שימוש ברגרסיה לוגיסטית בינארית עבור הניתוח. בה בעת הופעלה רגרסיה של משתנה התוצאה עבור כוונות ההורשה על סדרת משתני הרקע באמצעות רגרסיה ליניארית, בהתאם לרמת המדידה של משתנה התוצאה. בתהליך זה קודדו קטגוריות משתני הרקע מחדש למשתני דמה דיכוטומיים. קטגוריה אחת כזו מכל משתנה הוצאה מהניתוח, כדי לשמש כקבוצת השוואה. בכל הניתוחים היה שימוש באותן קטגוריות השוואה.

תוצאות

לוח 1 מציג את היקף ההעברות בישראל. כפי שניתן לראות בלוח, מספר האנשים שדיווחו על מתן סיוע במהלך שנים-עשר החודשים האחרונים היה כפול מאלה שדיווחו על קבלת סיוע. יתרה מזאת, פחות ממחצית מהמשיבים במדגם נתנו סיוע הלכה למעשה ופחות מרבע מהם קיבלו סיוע. הפער היה גדול אף יותר, כאשר מדובר היה בהעברות כספיות בסך 1500 ש"ח או יותר במהלך שנים-עשר החודשים האחרונים. במקרה זה שליש מהמשיבים ויותר דיווחו על העברה כספית כזו, אך פחות מעשירית דיווחו על קבלתה. עם זאת, רבע מהמשיבים הצביעו על כך שקיבלו מתנה גדולה או ירושה במהלך חייהם. כאשר לכוונות ההורשה, הסכום שציפו המשיבים שיורישו לילדיהם או לבני משפחה אחרים נע בין אפס למיליון וחצי ויותר ש"ח. הירושה הממוצעת הצפויה עמדה על כ-674,000 ש"ח.

לוח 1

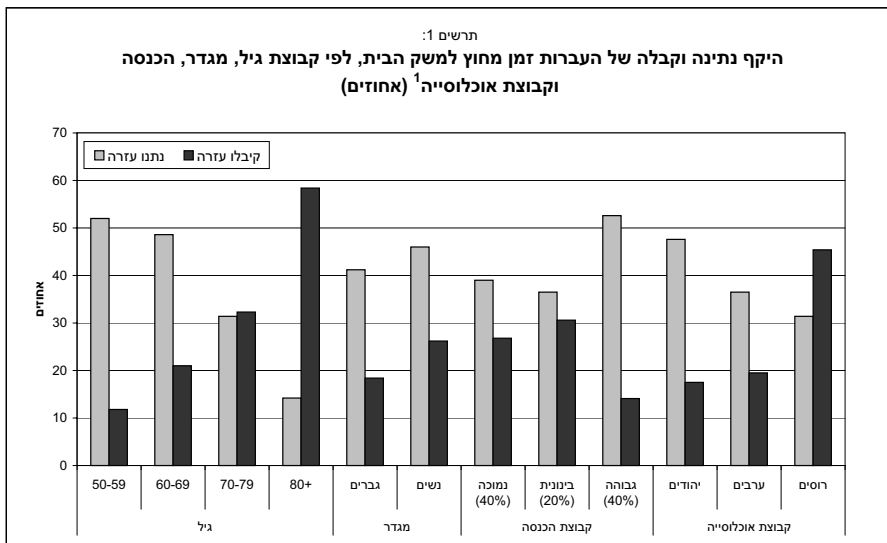
העברות בין-דוריות בישראל: שיעור האנשים שנתנו וקיבלו העברות

במספרים ובאחוזים (שכיחויות משוקללות)

| משתנים | מס' | % | ממוצע בש"ח | ס"ת | טווח |
|---------------------|-------|------|------------|---------|--------------|
| העברות זמן | | | | | |
| נתנו | 1,064 | 42.7 | | | |
| קיבלו | 558 | 22.4 | | | |
| העברות כספים | | | | | |
| נתנו | 935 | 37.5 | | | |
| קיבלו | 208 | 8.4 | | | |
| קיבלו מתנה גדולה | 623 | 25.0 | | | |
| מגורים רב-דוריים | 715 | 28.7 | | | |
| כוונות הורשה | | | 674,066 | 671,519 | 0 -1,680,000 |

לבסוף, כמעט שלושה מכל עשרה משיבים במדגם דיווחו שהם חיים במשקי בית רב-דוריים. אם אנו מביאים בחשבון משיבים שנטלו חלק בסוג כלשהו של העברה (להוציא כוונות הורשה), אנו מוצאים שארבע חמישיות מהמדגם בקירוב היו מעורבים לפחות בסוג אחד של העברה. לחילופין ניתן לומר שכחמישית מכלל המדגם הישראלי של בני 50 ומעלה לא השתתפו כלל בקבלה או בנתינה של העברות בין דוריות.

הקשרים הדו-משתניים בין תוצאות ההעברות למשתני הרקע מוצגים בתרשימים 1-4. התרשים הראשון (1) מציג את הקשרים בין העברות זמן למשתני הרקע. כפי שמתואר בתרשים, כל הקשרים היו מובהקים. מהתבוננות בגיל ניתן לראות ירידה קבועה במתן סיוע מעשי, ככל שהגיל עולה, ועלייה מקבילה בקבלת עזרה. בנוסף, התרשים מראה ירידה תלולה בשכיחות מתן העזרה החל בגיל 70 ועלייה חדה בשכיחות קבלת העזרה החל בגיל 80. כשאנו בוחנים את היבט המגדר, ניתן לראות שגברים ונשים כאחד נתנו העברות זמן רבות יותר מאשר קיבלו, אך יותר נשים דיווחו על נתינה וקבלה.



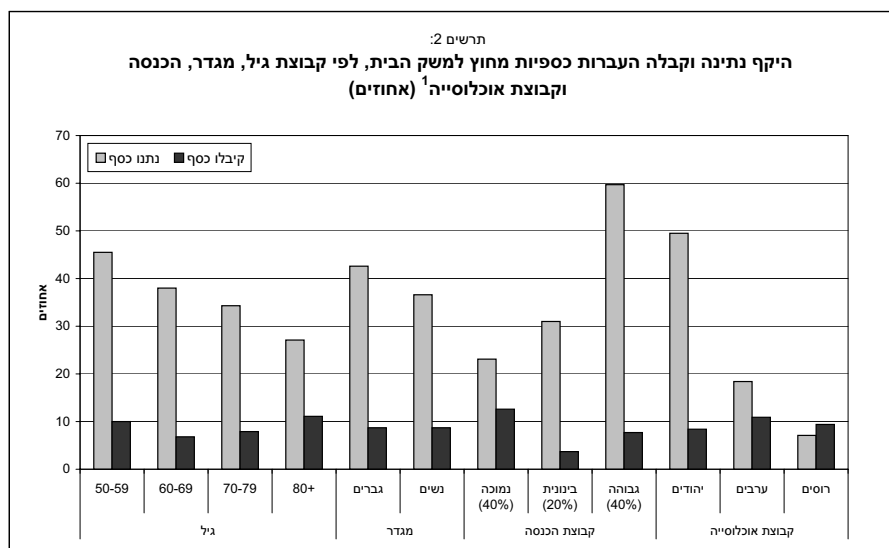
1. SHARE-ישראל: Release 1, 2007, משוקלל

נתינו עזרה – קבוצת גיל: $X^2 = 131.76$, $p < .001$; מגדר: $X^2 = 5.51$, $p < .05$; הכנסה: $X^2 = 50.57$, $p < .001$; קבוצת אוכלוסייה: $X^2 = 41.69$, $p < .001$
 קיבלו עזרה – קבוצת גיל: $X^2 = 238.78$, $p < .001$; מגדר: $X^2 = 21.45$, $p < .001$; הכנסה: $X^2 = 69.50$, $p < .001$; קבוצת אוכלוסייה: $X^2 = 159.58$, $p < .001$

היחס בין הכנסה להעברות זמן לא היה ליניארי. כפי שמוצג בתרשים, מספר גדול יותר של משיבים בעלי הכנסה נמוכה ומספר גדול יותר של משיבים בעלי הכנסה גבוהה מאשר משיבים בחמישון ההכנסה החציוני נתנו סיוע מעשי, כשהקבוצה בעלת ההכנסה הגבוהה יותר נתנה סיוע לעתים תכופות יותר. בהתאמה, יותר משיבים בחמישון הבינוני קיבלו סיוע מאשר משיבים בקבוצות ההכנסה הגבוהות ביותר והנמוכות ביותר. יתרה מזאת, רק 13 אחוז מהמשיבים בעלי הכנסות גבוהות דיווחו על קבלת העברות של זמן. באשר לקבוצות האוכלוסייה, כמעט מחצית מהיהודים הוותיקים דיווחו על מתן העברות זמן,

זאת בהשוואה ליותר משליש מהערכים ובהשוואה ל-30 אחוז מהעולים. כמו כן, היהודים הוותיקים היו הקבוצה שקיבלה את כמות העברות הזמן המועטה ביותר, מעט פחות מהערכים. בקרב העולים הרוסים, לעומת זאת, דיווחו כמעט פי שניים על קבלת העברות זמן.

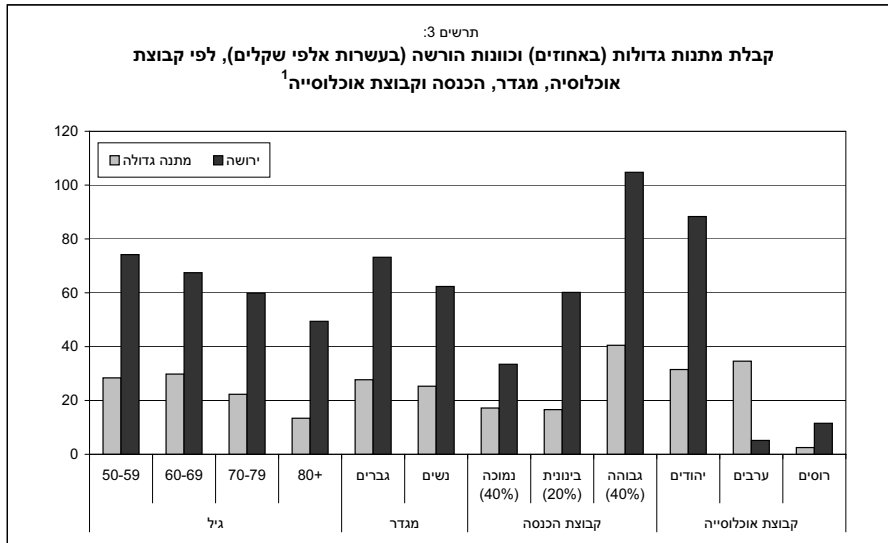
תרשים 2 מסכם את הקשרים הדו-משתניים בין העברות כספיות של 1500 ש"ח ויותר לבין משתני הרקע. הבחנות אחדות בולטות בהקשר זה. בראש ובראשונה ניתן לציין שקשרי הנתינה היו כולם מובהקים, אך לא כך היה הדבר בנוגע לקשרי הקבלה. עוד מראים התרשימים שהפער בין שכיחות הנתינה לשכיחות הקבלה היה גדול הרבה יותר מאשר הפער בהעברות הזמן, ושכל המקרים מלבד אחד (עולים רוסיים), שיעור הנתינה המדווחת עלה על שיעור הקבלה המדווחת. כאשר להעברות כספיות, נצפה קשר ליניארי חיובי להכנסה וקשר ליניארי שלילי לגיל. מלבד זאת יותר גברים נתנו העברות כספיות מאשר נשים ויותר יהודים ותיקים נתנו העברות כספיות מאשר ערבים או עולים.



1. SHARE-ישראל: Release 1, 2007, משוקלל

נתנו כסף – קבוצת גיל: $X^2 = 32.54$, $p < .001$; מגדר: $X^2 = 8.89$, $p < .01$; הכנסה: $X^2 = 281.56$, $p < .001$; קבוצת אוכלוסייה: $X^2 = 7.33$, $p < .01$; (לא מובהק); מגדר: $X^2 = 0.00$, $p < .01$; (לא מובהק); הכנסה: $X^2 = 34.47$, $p < .001$; קבוצת אוכלוסייה: $X^2 = 1.65$, $p < .01$; (לא מובהק)

התרשים הבא (3) מסכם את הקשרים הדו-משתניים בין ירושות או מתנות גדולות שהתקבלו לבין כוונות הורשה מצד אחד ומאפייני רקע מצד אחר. נתוני קבלת מתנות גדולות מוצגים באחוזים בדומה לתרשימים הקודמים, אך נתוני ההורשה מופיעים בסכומים (עשרות אלפי שקלים). ראשית, בנוגע למתנות גדולות נמצא, שכל משתני הרקע מלבד מגדר היו מובהקים. עם זאת, במשתנה תוצאה זה לא נצפו קשרי הכנסה וגיל ליניאריים. נראה שהסבירות שהמשיבים שגילם היה 69 ופחות קיבלו מתנה גדולה היתה גדולה יותר מאשר בקרב המשיבים בני 70 ומעלה. בקרב המשיבים בקבוצות ההכנסה הגבוהות יותר היתה הסבירות לקבלת מתנה גדולה פי שניים מן האחרים. בקרב ערביי ישראל היתה סבירות מעט גדולה יותר מאשר אצל היהודים הוותיקים, ובקרב שתי הקבוצות הללו היתה סבירות גדולה יותר לקבל מתנה מאשר בקרב עולים מרוסיה.

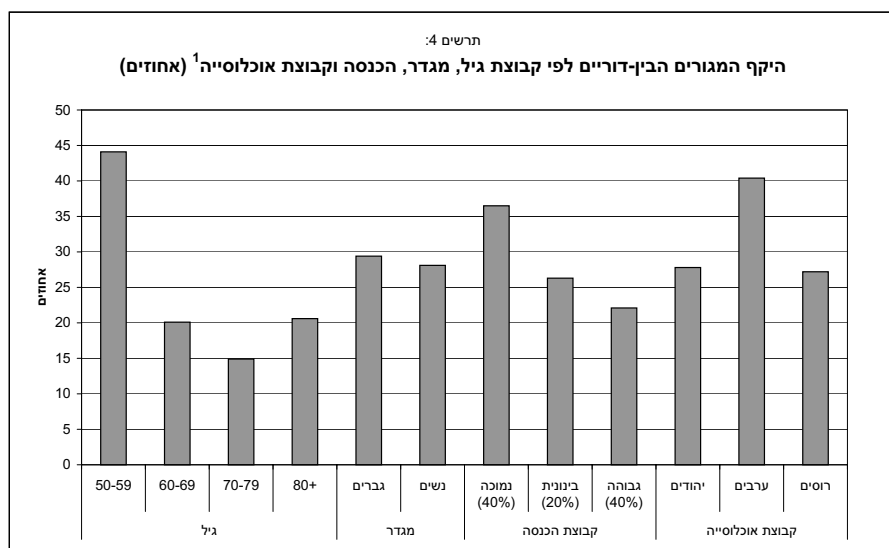


1. SHARE-ישראל: Release 1, 2007, משוקלל
 מתנה גדולה – קבוצת גיל: $X^2 = 26.71$, $p < .001$; מגדר: $X^2 = 1.82$, (לא מובהק); הכנסה: $X^2 = 162.03$, $p < .001$; קבוצת אוכלוסייה: $X^2 = 157.10$, $p < .001$;
 ירושה – קבוצת גיל: $F = 9.30$, $p < .001$; מגדר: $T = 3.90$, $p < .001$; הכנסה: $F = 339.21$, $p < .001$;
 קבוצת אוכלוסייה: $F = 429.29$, $p < .001$

בחינת כוונות ההורשה מצביעה על קשר ליניארי שלילי מתון עם גיל. ככל שהגיל עולה, כך סכום ההורשה הצפוי נמוך יותר. ניכר גם קשר ליניארי חזק להכנסה; כלומר: ככל שהכנסה גבוהה יותר, כך סכום ההורשה הצפוי גבוה יותר. באשר למגדר, גברים ציפו להשאיר סכום גבוה יותר מאשר נשים. לבסוף, מבחינת קבוצות האוכלוסייה אנו רואים,

שכחם ההורשה הצפוי בקרב יהודים ותיקים גבוה בצורה משמעותית מזה הצפוי בקבוצות אוכלוסייה אחרות: פי שמונה מאשר בקרב עולים ופי עשרה מאשר בקרב ערבים.

התרשים האחרון (4) מציג את הקשר בין הסדרי מגורים רב-דוריים למשתני הרקע בניתוח הנוכחי. גם כאן כל המשתנים, מלבד מגדר, היו מובהקים. בהתבוננות במשתנה הגיל, ניתן לראות בקרב בני 60-69 ירידה חדה במגורים רב-דוריים בהשוואה לבני 50-59. בקרב בני 70-79 נצפית עוד ירידה, ואילו בקרב בני 80 ומעלה מופיעה שוב עלייה במגורים רב-דוריים. באשר להכנסה, נצפה קשר ליניארי שלילי, כשהירידה החדה ביותר נובעת מקבוצת ההכנסה הנמוכה ביותר עד לחמישון ההכנסה האמצעי. לבסוף, ערביי ישראל היו אלה שדיווחו על היקף המגורים הבין-דוריים הגדול ביותר, אחריהם היו היהודים הוותיקים והעולים, באותם יחסים בערך.



1. SHARE-ישראל: Release 1, 2007, משוקלל
 קבוצת גיל: $X^2 = 198.44$, $p < .001$; מגדר: $X^2 = 0.48$, (לא מובהק); הכנסה: $X^2 = 52.20$,
 קבוצת אוכלוסייה: $X^2 = 14.81$, $p < .01$

הסעיף הבא מציג את תוצאות הניתוחים רבי המשתנים המוצגים בלוחות 2-5. לוח 2 מציג את יחס הסיכויים (Odds Ratios) ואת 95 אחוז רווחי הסמך (Confidence Intervals) לנתינה וקבלה של העברות זמן בהקשר של כל אחד ממשתני הרקע. כשבוחנו את נתינת העברות הזמן, אנו רואים שהמגמות שנצפו בניתוחים הדר-משתניים אומתו, ברובן,

בתהליך הרב-משתני. אי לכך, משיבים בגיל 70 ומעלה נתנו סיוע מסוג זה לעתים תכופות פחות מאשר בני 50-59, גברים נתנו לעתים קרובות פחות מאשר נשים, קבוצת ההכנסה הגבוהה ביותר נתנה בתדירות גבוהה יותר מאשר חמישון ההכנסה האמצעי, והערכים כמו גם הרוסים נתנו לעתים תכופות פחות מאשר יהודים ותיקים. השונות המוסברת, המשתקפת בפסבדו R^2 , עמדה על 12 אחוזים בלבד.

לוח 2

הסבירות לנתינה וקבלה של העברות זמן מחוץ למשק הבית:
רגרסיה לוגיסטית
(odds Ratios)

| קבלת עזרה | | מתן עזרה | | משתנים |
|------------------------|------|----------------------|------|------------------------------|
| 95% CI | OR | 95% CI | OR | |
| קבוצת גיל | | | | |
| --- | --- | 1.00 | --- | 59-50 |
| 2.73 | 1.59 | ⁽³⁾ 2.08 | 1.02 | 69-60 |
| 4.84 | 2.74 | ⁽³⁾ 3.65 | .51 | 79-70 |
| 17.48 | 8.48 | ⁽³⁾ 12.18 | .21 | 80+ |
| מגדר | | | | |
| .84 | .55 | ⁽³⁾ .68 | .88 | גברים |
| --- | --- | 1.00 | --- | נשים |
| הכנסה | | | | |
| .97 | .58 | ⁽¹⁾ .75 | 1.46 | נמוכה (40%) |
| --- | --- | 1.00 | --- | בינונית (20%) |
| .59 | .33 | ⁽²⁾ .44 | 2.26 | גבוהה (40%) |
| קבוצת אוכלוסייה | | | | |
| --- | --- | 1.00 | --- | יהודים ותיקים |
| 1.77 | .77 | 1.17 | .92 | ערבים ישראלים ⁽¹⁾ |
| 4.57 | 2.75 | ⁽³⁾ 3.55 | .77 | עולים רוסים ⁽³⁾ |
| .23 | | .12 | | Pseudo R^2 |

p < .05 .1

p < .01 .2

p < .001 .3

מהתבוננות בתוצאות של קבלת העברות זמן אנו רואים מודל ניבוי חזק יותר המסביר כ-23 אחוזים מן השונות. גם כאן, התוצאות הדו-משתניות נשמרו, כשהיתה בקרה על כל אחד ממשתני הרקע. כך, קשר הגיל הליניארי נשאר ביחס לקבלת העברות זמן, כשאצל קבוצת הגיל המבוגרת ביותר נצפתה עלייה חדה בסבירות. גברים קיבלו סיוע מעשי לעתים רחוקות יותר מאשר נשים. קבוצות ההכנסה הגבוהות והנמוכות ביותר קיבלו העברות זמן לעתים תכופות פחות מאשר חמישון ההכנסה האמצעי. בקרב העולים היתה סבירות רבה יותר לקבלת סיוע מעשי מגורם חיצוני.

לוח 3 מסכם את התוצאות רבות-המשתנים של העברות כספיות. המספרים מראים שרוב המגמות הדו-משתניות, אם כי לא כולן, נשמרות. ראשית, קשר הגיל הליניארי השלילי כמו גם קשר ההכנסה הליניארי החיובי נשמרו, גם כשהיתה בקרה על משתני הרקע האחרים. מלבד זאת, בקרב ערבים ועולים היתה הסבירות לנתינת כסף לגורמים מחוץ למשק הבית נמוכה יותר מאשר בקרב יהודים ותיקים. עם זאת, השפעת המגדר שנצפתה קודם לכן נעלמה. כלומר: כשנלקחו בחשבון משתני הרקע האחרים, כבר לא היה סביר שגברים ייתנו יותר העברות כספיות מאשר נשים. מודל רב-משתני זה סיפק הסבר ל-27 אחוז בקירוב מהשונות בנתינת העברות כספיות.

עם זאת, עוצמת הניבוי של מודל הנתינה היתה גדולה יותר מזו שהושגה עבור תוצאת קבלת ההעברות הכספיות – רק ארבעה אחוזים. אין זה מפתיע, משום שמשנתני הרקע לא היו קשורים באופן מובהק, ברמה הדו-משתנית, לקבלת כסף מגורמים מחוץ למשק הבית. יחד עם זאת, המודל הרב-משתני מצביע על מעט קשרים, כשהיתה בקרה על השפעתם של כל המשתנים. כך, כפי שניתן לראות בלוח, בקרב משיבים ברמת ההכנסה הנמוכה ביותר היתה סבירות גדולה פי ארבעה כמעט לקבלת העברה כספית מאשר בקרב המשיבים בחמישון ההכנסה האמצעי. מעניין, שבקרב משיבים מקבוצת ההכנסה הגבוהה יותר היתה סבירות רבה יותר לקבל העברה כספית מאשר בקרב קבוצת הבקרה של ההכנסה האמצעית. מלבד זאת, כפי שמראה הלוח, בקרב משיבים בני 60-69 היתה סבירות פחותה לקבלת העברה כספית מאשר בקרב בני 50-59, אך הדבר לא היה נכון לקבוצות גיל אחרות.

לוח 3

הסבירות לנתינה וקבלה של העברות כספים מחוץ למשק הבית:
רגרסיה לוגיסטית (Odds Ratios)

| קבלת כסף | | | נתינת כסף | | | משתנים |
|------------------------|------|---------------------|-----------|------|---------------------|-----------------------|
| 95% CI | OR | | 95% CI | OR | | |
| קבוצת גיל | | | | | | |
| --- | --- | 1.00 | --- | --- | 1.00 | 59-50 |
| 1.00 | .49 | ⁽¹⁾ .70 | .78 | .50 | ⁽³⁾ .63 | 69-60 |
| 1.23 | .56 | .83 | .71 | .43 | ⁽³⁾ .55 | 79-70 |
| 1.84 | .67 | 1.11 | .58 | .27 | ⁽³⁾ .40 | 80+ |
| מגדר | | | | | | |
| 1.39 | .78 | 1.04 | 1.41 | .97 | 1.17 | גברים |
| --- | --- | 1.00 | --- | --- | 1.00 | נשים |
| הכנסה | | | | | | |
| 5.96 | 2.18 | ⁽³⁾ 3.61 | .94 | .56 | ⁽¹⁾ .72 | נמוכה (40%) |
| --- | --- | 1.00 | --- | --- | 1.00 | בינונית (20%) |
| 3.64 | 1.28 | ⁽²⁾ 2.16 | 3.17 | 1.95 | ⁽³⁾ 2.49 | גבוהה (40%) |
| קבוצת אוכלוסייה | | | | | | |
| --- | --- | 1.00 | --- | --- | 1.00 | יהודים ותיקים |
| 1.67 | .59 | .99 | .55 | .25 | ⁽³⁾ .37 | ערבים ישראלים |
| 1.48 | .68 | 1.00 | .17 | .08 | ⁽³⁾ .11 | עולים רוסים |
| .04 | | | .27 | | | Pseudo R ² |

p < .05 .1

p < .01 .2

p < .001 .3

לוח 4 מציג את התוצאות רבות-המשתנים עבור תוצאת מתנה גדולה או ירושה ועבור כוונות הורשה. אם אנו מתכוונים ראשית בתוצאות עבור קבלת מתנה גדולה, אנו רואים שהמודל מסביר 20 אחוז מהשונות עבור מדד תוצאה זה. יתרה מזאת, המודל שימר את המגמות שנרשמו ברמה הדו-משתנית. כך, בקרב משיבים בני 70-79 היתה סבירות נמוכה יותר שקיבלו מתנה גדולה במהלך חייהם מאשר משיבים בני 50-59. בקרב משיבים בני

80 ומעלה היתה הסבירות לקבלת מתנה גדולה נמוכה עוד יותר. בקרב אלה שהשתייכו לקבוצת ההכנסה הגבוהה ביותר היתה סבירות גבוהה יותר לקבלת מתנה גדולה. העדר השפעת המגדר בתהליך רב-המשתנים היה חזרה על הממצאים הדו-משתניים בנוגע למשתנה זה. באשר לקבוצת אוכלוסייה, לאחר בקרת השפעות המשתנים האחרים בניחות, הסבירות לקבלת מתנה גדולה במהלך החיים היתה גבוהה כמעט פי שניים בקרב ערביי ישראל מאשר בקרב יהודים ותיקים. בקרב העולים, לעומת זאת, היתה הסבירות נמוכה פי עשרה.

לוח 4

הסבירות לנתינה וקבלה של מתנות גדולות (Odds Ratios)
והמתאמים של כוונות הורשה (מקדמי בטח)

| הורשה | | מתנות גדולות | | | משתנים |
|-----------------------|-------------------------|--------------|------|-----------------------|------------------------|
| בטח ¹ | | 95% CI | | OR | |
| | | | | | קבוצת גיל |
| --- | | --- | --- | 1.00 | 59-50 |
| (³) -.06 | | 1.26 | .80 | 1.00 | 69-60 |
| (⁴) -.09 | | .93 | .54 | (²) .71 | 79-70 |
| (⁴) -.09 | | .61 | .24 | (⁴) .38 | 80+ |
| | | | | | מגדר |
| (³) .05 | | 1.23 | .83 | 1.01 | גברים |
| --- | | --- | --- | 1.00 | נשים |
| | | | | | הכנסה |
| (⁴) -.12 | | 1.32 | .71 | .97 | נמוכה (40%) |
| --- | | --- | --- | 1.00 | בינונית (20%) |
| (⁴) .23 | | 3.63 | 2.09 | (⁴) 2.75 | גבוהה (40%) |
| | | | | | קבוצת אוכלוסייה |
| --- | | --- | --- | 1.00 | יהודים ותיקים |
| (⁴) -.26 | | 2.57 | 1.27 | (³) 1.81 | ערבים ישראלים |
| (⁴) -.33 | | .16 | .05 | (⁴) .09 | עולים רוסים |
| .37 | Adjusted R ² | | .20 | | Pseudo R ² |

- F=170.92, p < .001 .1
p < .05 .2
p < .01 .3
p < .001 4

המשתנה האחרון בתחום ההעברות הכספיות היה כוונות ההורשה או, לחילופין, גודל הסכום שציפו המשיבים להשאיר ליורשיהם תוך שהביאו בחשבון את הסבירות היחסית שיעשו זאת. הציונים הנגזרים במדד זה היו מטבעם רווחיים. אי לכך נעשתה רגרסיה ליניארית של התוצאות על משתני הרקע. במקרה זה היה מודל הרגרסיה, שהסביר 37 אחוז משונות במדד התוצאה, החזק מכל המודלים של ההעברות. יתרה מכך, כל המשתנים בתהליך זה (כלומר כל המשתנים הקטגוריאליים הדיכוטומיים) היו קשורים קשר מובהק לכוונות ההורשה.

המנבאים החזקים ביותר היו אלה השלייליים. בקרב עולים ואחריהם גם בקרב ערבים נמצאו ההסתברויות הנמוכות ביותר בנוגע להורשה. ממצא זה הפך את המגמה הדר-משתנית שדווחה קודם לכן. הכנסה גבוהה היתה אף היא מנבא בעל עוצמה כמעט זהה; כלומר: משיבים בקטגוריית ההכנסה הגבוהה יותר נמצאו קשורים לסיכויי הורשה גבוהים יותר. המנבא הבא בעוצמתו היה הכנסה נמוכה יותר אשר נמצא שהיא מותאמת להסתברויות הורשה נמוכות יותר, זאת בדומה להשתייכות לקבוצות גיל מבוגרות יותר (70-79 ו-80 ומעלה). קשר הפוך מתון יותר נצפה אצל משיבים בני 60-69, ובאשר למגדר נמצאה השפעה חיובית מועטה. פירושו של דבר שבקרב גברים היו כוונות הורשה גבוהות יותר. כך, בעיקרו של דבר, התוצאות מרובות המשתנים עבור משתנה זה שיקפו את המגמות שנצפו בהשוואות הדר-משתניות.

הבחינה רבת המשתנים האחרונה במחקר הנוכחי בחנה את המתאמים עבור מגורים משותפים רב-דוריים, שהם צורה נוספת של העברות בין-דוריות. התוצאות המוצגות בלוח 5 חושפות השפעה רבה של הגיל. בקרב כל קבוצות הגיל מגיל 60 ואילך נמצא שהסבירות למגורים במשקי בית רב-דוריים היתה נמוכה פי שלושה עד ארבעה מאשר בקרב המשיבים בני 50-59. יתרה מזאת, העלייה היחסית בשכיחות המגורים הרב-דוריים לאחר גיל 80, שנמצאה בבדיקה הדר-משתנית, אומתה גם בתהליך הרב-משתני.

הקשר בין הכנסה לכוונות הורשה במגמות הדר-משתניות חזר על עצמו גם בניתוח הרב-משתני. כלומר: הסבירות לשיתוף המגורים עם דור אחר בקרב קבוצת בעלי ההכנסה הנמוכה ביותר היתה גדולה ב-50 אחוז מאשר בקרב משיבים מקבוצת ההשוואה של החמישון האמצעי. כך בהתאמה היתה הסבירות לשיתוף מגורים פחותה בשליש בקירוב בקרב קבוצת ההכנסה הגבוהה ביותר ($OR=0.76$). לא ניתן היה להבחין בהבדל בין גברים לנשים באשר למגורים בין-דוריים. יתרה מזאת, המשתנה האחרון, קבוצות אוכלוסייה, לא חזר על המגמה שנצפתה קודם לכן בהשוואה הדר-משתנית. כאשר נלקחו בחשבון גיל והכנסה, נעלמה סבירות המגורים הבין-דוריים בקרב ערבים ישראליים. המודל הרב-משתני אשר בחן את מתאמי המגורים הבין-דוריים סיפק הסבר ל-14 אחוז בקירוב מהשונות בתוצאה זו.

לוח 5

סבירות למגורים בין-דוריים: רגרסיה לוגיסטית (odds ratios)

| 95% CI | | OR | משתנים |
|--------|------|---------------------|-----------------------|
| | | | קבוצת גיל |
| --- | --- | 1.00 | 59-50 |
| .41 | .27 | ⁽³⁾ .33 | 69-60 |
| .30 | .17 | ⁽³⁾ .23 | 79-70 |
| .48 | .23 | ⁽³⁾ .33 | 80+ |
| | | | מגדר |
| 1.27 | .88 | 1.05 | גברים |
| --- | --- | 1.00 | נשים |
| | | | הכנסה |
| 1.92 | 1.18 | ⁽²⁾ 1.50 | נמוכה (40%) |
| --- | --- | 1.00 | בינונית (20%) |
| .99 | .55 | ⁽¹⁾ .76 | גבוהה (40%) |
| | | | קבוצת אוכלוסיה |
| --- | --- | 1.00 | יהודים ותיקים |
| 1.76 | .91 | 1.26 | ערבים ישראלים |
| 1.09 | .65 | .84 | עולים רוסיים |
| .14 | | | Pseudo R ² |

p < .05 .1
p < .01 .2
p < .001 .3

דיון

בניתוח זה נעשה ניסיון להבהיר את שיעור ההעברות הבין-דוריות הפרטיות בקרב בני 50 ומעלה בישראל. המחקר מצא שרוב המשיבים דיווחו על קיום העברה אחת לפחות, בין

אם היתה זו העברת זמן, כסף או מגורים משותפים. לפי המדדים שנבחנו במחקר זה, רק חמישית מן המדגם לא היו מעורבים כלל בהעברה בין-דורית. המחקר חשף גם שהופעתן של העברות בין-דוריות פרטיות לא היתה אחידה. למשל: כשתי חמישיות מהמשיבים במדגם נתנו העברות זמן אך פחות מעשירית קיבלו העברות כספיות במהלך 12 החודשים האחרונים. נראה לפיכך שהעברות בין-דוריות פרטיות בישראל הן תופעה מגוונת.

עוד שאף ניתוח זה לזהות את המתאמים הסוציו-דמוגרפיים הראשוניים של העברות בין-דוריות. כפי שהוצג בתוצאות, נמצא שגיל והכנסה היו קשורים לכל מדדי תוצאות ההעברה אשר נבחנו במחקר זה, אך לא תמיד בכיוון זהה. קבוצת האוכלוסייה היתה קשורה להעברות ברוב התוצאות, והמגדר ניבא את ההעברות הבין-דוריות בפחות ממחצית המדדים הרלוונטיים.

לגיל, באופן מיוחד, היה קשר ליניארי שלילי עם נתינת זמן וכסף ובמידה פחותה עם כוונות ההורשה. במלים אחרות, ככל שהיו המשיבים מבוגרים יותר, כך נתנו פחות והתכוונו לתת פחות. עם זאת נראה קשר ליניארי חיובי בהקשר הגיל בקבלת העברות זמן (אך לא בקבלת כסף). משמע, אנשים מבוגרים יותר קיבלו יותר עזרה מעשית.

להבדיל, משתנה ההכנסה הראה קשר ליניארי חיובי הן באשר לנתינת כסף והן באשר לכוונות ההורשה, וקשר ליניארי שלילי באשר למגורים בין-דוריים. במלים אחרות, מספר רב יותר של משיבים בעלי הכנסה גבוהה יותר נתנו כסף והיה בכוונתם להשאיר סכום גדול יותר ליורשיהם. היתה להם גם נטייה פחותה לחלוק את מגוריהם הנוכחיים עם בני הדורות האחרים. כך יתרון כלכלי גדול בקרב משיבים במדגם היה קשור בהחלט להעברות כספיות.

מבחינת קבוצות אוכלוסייה נראה שיהודים ותיקים נתנו יותר העברות זמן וכסף והיו להם כוונות הורשה גבוהות יותר. בקרב העולים היו כוונות ההורשה הנמוכות ביותר, והם קיבלו יותר סיוע מעשי מגורמים מחוץ למשק הבית. שיעור רב יותר של ערבים קיבלו מתנות גדולות. באשר למגדר, נשים נתנו וקיבלו יותר העברות זמן לעתים תכופות יותר מאשר גברים. עם זאת, לגברים היו כוונות הורשה גבוהות יותר מאשר לנשים.

ממצאים מעניינים אחרים הראו שאף שבקרב קבוצת ההכנסה הנמוכה ביותר היתה הסבירות הגבוהה ביותר לקבל העברות כספיות, הרי שבקרב קבוצת ההכנסה הגבוהה יותר גם היתה סבירות גבוהה יותר לקבל כסף מאשר בקרב קבוצת ההשוואה בעלת ההכנסה הממוצעת. נראה שהצורך הוא המניע העיקרי לקבלת העברות כספיות בין-דוריות. יחד עם זאת, היכולת הכלכלית לתת מילאה גם היא תפקיד כפי שניתן לראות מההיקף הנרחב של קבלת העברות כספיות בקרב קבוצת ההכנסה העליונה.

עוד נקודה ראויה לציון נוגעת לזיקה בין גיל למגורים בין-דוריים. הנתונים הראו שמגורים משותפים בין-דוריים היו נפוצים ביותר בקרב המשיבים הצעירים ביותר, בני 50-59. ניתן

להסביר מגמה זו ברובה בכך שהילדים עדיין חיים בבית. זאת משום שמעט מאוד משיבים דיווחו על כך שהם חיים עם הוריהם. עם זאת, מגיל 60 נצפתה ירידה חדה בשכיחות המגורים הבין-דוריים, והיא נמשכה עד גיל 80, שאז החלה המגמה להתהפך מעט. לכן נראה שיתכן התעוררות של המגורים הבין-דוריים, כשהאדם מגיע לגיל מבוגר מאוד. עם זאת, ממצא זה עשוי גם להעיד על השפעה קוהורטית שבה בני הדור המבוגר ביותר נטו לחיות עם ילדיהם. נחוץ מעקב אורכי כדי להבהיר נושא זה.

אמנם הניתוח הנוכחי לא התייחס לכיוון העיקרי שבו נעשות העברות בין-דוריות, אך ניתן לשער זאת בהתבסס על הממצאים שהתקבלו בסקר. ראשית, כזכור, באשר להעברות זמן נצפו קשרי גיל ליניאריים משלימים. כלומר: נתינת הסיוע ירדה בהיקפה עם העלייה בגיל אצל אוכלוסיית בני ה-50 ומעלה, והיקף קבלת הסיוע עלה עם הגיל. טבעם המשלים של קשרי הגיל מצביע על זרימה בהעברות זמן מן המבוגרים הצעירים אל המבוגרים הזקנים. לא כך היה הדבר בנוגע להעברות כספיות; שם לקשר הגיל הליניארי השלילי בנתינה לא היתה התאמה חיובית עם הקבלה. הדבר מורה על כך שיעדן העיקרי של העברות כספיות היה ככל הנראה מהדורות המבוגרים אל הדורות הצעירים, כלומר אל הבנים בני פחות מ-50. עם זאת, ייתכן גם כי נתונים אלה מתעדים יכולת כלכלית פחותה למתן העברות כספיות בקרב הדורות הזקנים בישראל. ייתכן שהסבר זה חל גם על קשר הגיל הליניארי השלילי שנמצא בנוגע לכוונות לגבי העיזבונות. עם זאת, בעצם הגדרתן העברות בהורשה זורמות מטה.

מה מלמדים אותנו הממצאים על עתיד ההעברות הבין-דוריות בישראל? אמנם הממצאים עולים מסקר חתך רוחב שנעשה כמועד מסוים, אך ניתן לומר שהמבוגרים הצעירים יותר מסוגלים לתת יותר העברות, בעיקר העברות כספיות, מאשר המבוגרים הזקנים יותר. העדות לכך היתה בשיעורי הנתינה הגבוהים שלהם בכל התחומים ובכוונות ההורשה הגבוהות שלהם. השאלה היא מדוע כך הוא הדבר. ניתן להעלות שני הסברים אפשריים. ראשית, ייתכן שמצבם הכלכלי של קבוצת האנשים הצעירים יותר, בני 50-59 ו-60-69, טוב יותר מאשר זה של עמיתיהם המבוגרים יותר; זאת בשל אפשרויות תעסוקה רבות ושכר טוב יותר. אם זהו ההסבר, הרי שנראה כי המבוגרים-הזקנים לעתיד יהיו מסוגלים יותר לספק העברות בין-דוריות פרטיות מאשר קודמיהם. עם זאת, ייתכן גם שהמבוגרים הזקנים ביותר בסקר הנוכחי נתנו פחות, משום שהם מיצו את מאגריהם הכספיים בשל העלות הגבוהה של החיים בגיל מתקדם. אם כך הוא הדבר, אין הוא מבשר טובות באשר להתרחבות כלפי מטה של העברות בעתיד הקרוב. עם זאת, כדי לוודא את ההשערה הזו, יש לבצע מעקב אורכי.

תוצאות הסקר מצביעות גם על העיסוק המצומצם יותר של ערביי ישראל ועולים רוסים בהעברות מאשר זה שנצפה בקרב הרוב של יהודים ותיקים, במיוחד בתחום ההעברות הכספיות. ייתכן כי שיעור נמוך זה של נתינה וקבלת העברות קשור להכנסות הנמוכות

יותר ולהעדר הון נצבר בקרב אוכלוסיות אלה. יחד עם זאת, ייתכן גם שהדבר נובע מנורמות ומציפיות תרבותיות. בכל מקרה, המעורבות הפחותה של ערבים ועולים בהעברות בין-דוריות פרטיות מגבילה את המידה שבה יוכלו דורות עתידיים בקרב קבוצות אלה להיעזר בהעברות בין-דוריות. חשובה יותר היא העובדה שההעברות הכספיות המוגבלות בקרב אוכלוסיות אלה מאיימות להנציח את מעמדן הסוציו-אקונומי הנמוך.

לסיכום, ניתוח זה מצא כי העברות בין-דוריות הן אכן נפוצות בקרב בני 50 ומעלה בישראל. הוא הצביע גם על האופי המגוון של תופעת ההעברות הבין-דוריות. נתוני סקר SHARE-ישראל סיפקו הזדמנויות ייחודיות לבחינת היקף ההעברות הללו ומתאמיהן. ככזה, בסיס הנתונים של SHARE-ישראל יכול להוות משאב חשוב למחקר ולניתוח מדיניות.

מקורות

- Carey, J. R., & Judge, D. S. (2001). Life span extension in humans is self-reinforcing: A general theory of longevity, *Population and Development Review* 27(3): 411-436.
- Gale, W. G., & Scholz, K. J. (1994). Intergenerational transfers and the accumulation of wealth, *The Journal of Economic Perspectives* 8(4): 145-160.
- Greenwood, D. T., & Wolff, E. N. (1992). Changes in wealth in the United States, 1962-1983 - Savings, capital gains, inheritance, and lifetime transfers, *Journal of Population Economics* 5(4): 261-288.
- Iecovich, E., & Lankri, M. (2002). Attitudes of elderly persons towards receiving financial support from adult children, *Journal of Aging Studies* 16(2): 121-133.
- Jürges, H. (2000). Of rotten kids and Rawlsian parents: The optimal timing of intergenerational transfers, *Journal of Population Economics* 13(1): 147-157.

- Kalaycioglu, S., & Rittersberger-Tilic, H. (2000). Intergenerational solidarity networks of instrumental and cultural transfers within migrant families in Turkey, *Ageing and Society* 20: 523-542.
- Kimhi, A. (1994). Optimal timing of farm transferal from parent to child, *American Journal of Agricultural Economics* 76(2): 228-236.
- Kohli, M. (1999). Private and public transfers between generations: Linking the family and the state, *European Societies* 1: 81-104.
- Legge, V., & O'Loughlin, K. (2000). The balance of benefit: A review of intergenerational transfers in Australia, *Gerontologist* 40(5): 605-611.
- Litwin, H. (1999). Support network type and patterns of help-giving and receiving among older adults, *Journal of Social Service Research* 24(3/4): 83-101.
- (2004). Intergenerational exchange patterns and their correlates in an aging Israeli cohort, *Research on Aging* 26(2): 202-223.
- McDaniel, S. A. (1997). Intergenerational transfers, social solidarity, and social policy: Unanswered questions and policy challenges, *Canadian Journal on Aging - Revue Canadienne du Vieillessement* 16: 1-21.
- McGarry, K. (1999). Inter vivos transfers and intended bequests, *Journal of Public Economics* 73(3): 321-351.
- McGarry, K., & Schoeni, R. F. (1995). Transfer behavior in the Health and Retirement Study: Measurement and the redistribution of resources within the family, *The Journal of Human Resources* 30(Supplement): 184-226.
- Motel, A., & Szydlik, M. (1999). Private intergenerational transfers, *Zeitschrift für Soziologie* 28(1): 3-22.
- Pezzin, L. E., & Schone, B. S. (1999). Intergenerational household formation, female labor supply and informal caregiving - A bargaining approach, *Journal of Human Resources* 34(3): 475-503.

- Raijman, R., & Semyonov, M. (1997). Gender, ethnicity and immigration - Double disadvantage and triple disadvantage among recent immigrant women in the Israeli labor market, *Gender & Society* 11(1): 108-125.
- Rosenzweig, M. R., & Wolpin, K. I. (1993). Intergenerational support and the life-cycle incomes of young men and their parents - Human-capital investments, coresidence, and intergenerational financial transfers, *Journal of Labor Economics* 11(1): 84-112.
- Rossi, A. S., & Rossi, P. H. (1990). *Of human bonding: Parent-child relations across the life course*, New York: Aldine de Gruyter.
- Schoeni, R. F. (1997). Private interhousehold transfers of money and time: New empirical evidence, *Review of Income and Wealth* 4: 423-448.
- Semyonov, M. & Lewin-Epstein, N. (2001). The impact of parental transfers on living standards of married children, *Social Indicators Research* 54(2) (2001), afl. 2: 11-137.
- Semyonov, M., Lewin-Epstein, N., & Spilerman, S. (1996). The material possessions of Israeli ethnic groups, *European Sociological Review* 12(3): 289-301.
- Spilerman, S. (2000). Wealth and stratification processes, *Annual Review of Sociology* 26: 497-524.
- (2002). The impact of parental wealth on early living standards, *American Journal of Sociology* 110(1): 92-122.