

## חידת העלייה בשיעור העוני של משפחות ערביות<sup>1</sup>

מירי אנדבלד<sup>2</sup> ומומי דהן<sup>3</sup>

דומה שבשני העשורים האחרונים חלה ירידה באפליה הגלויה והממוסדת של האוכלוסייה הערבית, ובמקביל חל שיפור במדיניות הממשלה כלפיה, ואף על פי כן עלה שיעור העניים בה. עם חידה זו ביקשנו להתמודד במחקר המוצג במאמר זה. במחקר מצאנו שבהשוואה לסיכוי של משק בית יהודי להיות עני לפי ההכנסה נטו האמיר הסיכוי של משק בית ערבי עם אותם המאפיינים מפי שניים בתחילת התקופה הנחקרת (1995-2015) לקרוב לפי חמישה. מדינת הרווחה הייתה אחראית לחלק נכבד, כ-43%, מהאָמרה זו ביחס הסיכויים. נראה שתוצאה זו היא פרי עיצוב מחדש של מדיניות הסיוע, המופנה פחות לבעלי הכנסות נמוכות בשל צמצום הזיקה השלילית בין היקף התמיכה הממשלתית לרמת ההכנסה לנפש, ואולי גם פרי העתקת הסיוע הכספי למגורים השכיחים יותר בקרב יהודים, כמו ניצולי שואה, חיילים משוחררים ועולים.

**מלות מפתח:** עוני כלכלי, עוני נטו, ערבים, אפליה, מדינת רווחה

### מבוא

אף שנראה היה שבשני העשורים האחרונים חלה ירידה באפליה הגלויה והממוסדת של האוכלוסייה הערבית, האמיר שיעור העוני בקרבה מ-35% בשנת 1990 ל-50% ויותר מהמשפחות בסוף התקופה הנחקרת בעבודה זו. לראשונה פורסמו נתוני עוני רשמיים על האוכלוסייה הערבית בדוח השנתי של המוסד לביטוח לאומי לשנים 1994-1995. על פי דוח

- 1 אנהנו מודים לנחום בלס, אבי בן בסט, רמסיס גרא, רון גרליץ, אורן הדר, נעם זוסמן, ניצה קסיר, חיה שטייר ומיכאל שלו על הערותיהם המועילות.
- 2 אגף מחקר כלכלי, מינהל המחקר והתכנון, המוסד לביטוח לאומי.
- 3 בית הספר למדיניות ציבורית וממשל, האוניברסיטה העברית בירושלים.

**ביטחון סוציאלי 107, ניסן תשע"ט, אפריל 2019: 57-25**

נשלח לפרסום ב-20.12.17, התקבל ב-16.04.18

זה עמד שיעור העוני של משפחות באוכלוסייה הערבית על כ-35% בשנת 1993, והוא נותר על כנו גם ב-1995, כשהורחב המדגם וכיסה את רוב האוכלוסייה הערבית. שיעור זה האמיר בשני העשורים שחלפו מאז, ובשנת 2015 הגיע ל-53% בקירוב (המוסד לביטוח לאומי, 2016) או 48%, אם אין כוללים את תושבי מזרח ירושלים הערבים (ראו לוח 1 להלן). במחקר המוצג להלן ביקשנו להתמודד עם השאלה למה חלה בחצי היובל האחרון החמרה בתחולת העוני של האזרחים הערבים, אף שהממשלה שיפרה את מדיניותה כלפי קבוצת אוכלוסייה זו.

במהלך התקופה הנחקרת בעבודה זו (1990-2015) ננקטו צעדים מובהקים במגוון תחומי חיים לצמצום האפליה הגלויה והממוסדת כלפי האוכלוסייה הערבית, ונראה שהם התמידו אף בשנים האחרונות. כדי להמחיש את הירידה באפליה, נציג את השינויים מרחיקי הלכת בקצבאות הילדים, בתקצוב החינוך, בייצוג האוכלוסייה הערבית בשירות המדינה וברשימת היישובים שתושביהם זכאים להטבות מס הכנסה.

עד ינואר 1994 הייתה קצבת הילדים למשפחות גדולות (שלושה ילדים או יותר), שבהן שירת אחד ההורים במערכת הביטחון, גבוהה מזו של משפחות גדולות שבהן לא שירת אחד ההורים במערכת הביטחון. אבל נמצאו דרכים שונות ומשונות להעניק לכלל האוכלוסייה היהודית את קצבת הילדים, גם אם אף לא אחד מההורים שירת בצה"ל (אסיסקוביץ, 2006, עמ' 116-119). התוספת לקצבת ילדים בגין שירות צבאי, שנמנעה מהאוכלוסייה הערבית, הייתה נכבדה. משפחה עם שלושה ילדים קיבלה תוספת בשיעור של כרבע מהכנסת קו העוני, והיא גדלה ל-37% מהכנסת קו העוני במשפחה שמנתה שישה ילדים (אסיסקוביץ, 2006; לוח 2.2 ב). במסגרת הדיונים על תקציב 1994 הוחלט לבטל אפליה רבת שנים זו כלפי האוכלוסייה הערבית. בתהליך הדרגתי, שהושלם בשנת 1997, השוותה ממשלת רבין (כלפי מעלה) את קצבת הילדים לכלל האוכלוסייה, ובכך מחקה את האפליה כלפי האוכלוסייה הערבית.

צמצום האפליה בא לידי ביטוי גם בקליטת עובדים ערבים רבים יותר בשירות המדינה. בסדרת החלטות ממשלה, שהתקבלו במאסר 2006 (החלטה 4729), בנובמבר 2007 (החלטה 2729) ובינואר 2009 (החלטה 4436), נעשה מאמץ מכוון להגדיל את שיעור ייצוגה של האוכלוסייה הערבית, הצ'רקסית והדרוזית בשירות המדינה וביחידות הסמך. מאמץ זה מלווה בדוח שמפרסמת מדי שנה נציבות שירות המדינה. לפי הדוח האחרון רשם שיעור הייצוג של העובדים הערבים (לרבות הדרוזים והצ'רקסים) בשירות המדינה עלייה מרשימה מ-6.2% בשנת 2007 ל-9.7% בשנת 2015.<sup>4</sup> הפער אמנם לא נסגר, ושיעור

4 דוח ייצוג הולם לבני האוכלוסייה הערבית, לרבות הדרוזים והצ'רקסים לשנת 2015, נציבות שירות המדינה (לוח 3, עמ' 6).

הייצוג של ערבים בשירות המדינה עדיין נמוך מאוד ביחס לשיעורם באוכלוסייה, אבל התפתחות זו מבטאת התרחבות של אפשרויות התעסוקה ועלייה בשכרה של האוכלוסייה הערבית העובדת.

שני תחומים אחרים שבהם צומצמה האפליה הממוסדת כלפי האוכלוסייה הערבית הם תקצוב החינוך והטבות מס ליישובים. בשני תחומים אלה מילא בג"ץ תפקיד חשוב בתביעה מהממשלה לאמץ קריטריונים שוויוניים וברורים יותר להקצאה, ואלה תרמו למיתון ההטיה התקציבית שהייתה לרעת האזרחים הערבים.

במשך שנים נפקדו מרשימת היישובים הזכאים ליישובים ערביים רבים, גם אם שכנו בסמוך ליישובים יהודיים וגם אם מצבם הכלכלי הצדיק זכאות גבוהה אף יותר להטבה. בהקשר זה הוגשו לבג"ץ עתירות רבות נגד המדינה. הטענה, שלא דרשה כמעט הוכחה, הייתה שרשימת היישובים שתושביהם מקבלים זיכוי מס שרירותית ומשוללת קריטריונים. בעקבות זאת הורחבה רשימת היישובים שתושביהם זוכים להטבות מס, והיא כוללת כעת ליישובים ערביים רבים שלא נכללו בה בתחילת שנות ה-90. הטבת המס שהרבה יותר תושבים ערבים נהנים ממנה היום עשויה להגיע לסכום כספי נכבד. כך, למשל, תושב רהט זכאי היום להטבת מס מרבית בסך 22,000 ש"ח ויותר בשנה. אמנם הטבת המס מגיעה לאלה המשתכרים מעל סף מסוים, אבל בכל זאת היא הפחיתה את הסיכויים של משפחות ערביות גדולות עם מפרנס יחיד להימצא בעוני. צמצום האפליה בתחום זה והעלייה בשיעור הייצוג של האוכלוסייה הערבית בשירות הציבורי הועילו יותר, מטבע הדברים, למעמד הבינוני הערבי.

תהליך דומה קרה בתקצוב החינוך. גם כאן הוגשו עתירות לבג"ץ, וזה הורה לממשלה לכבד במעשה את ערך השוויון בתקצוב תלמידים בחינוך היסודי. צמצום האפליה התבטא, בין השאר, בשינוי נוסחת התקצוב שגובשה בעבר כדי ליצור העדפה תקציבית לתלמידים יהודים. ספציפית, הוגדל המשקל של המצב הכלכלי-החברתי והופחת המשקל של ארץ העלייה (הרלוונטי ליהודים בלבד). שינוי זה צמצם את האפליה בתקצוב החינוך כלפי התלמידים הערבים, למשל הנתונים שהציג בלס (2017) על צמצום הפער בין תלמידים יהודים לערבים בתקצוב החינוך היסודי. אחד הביטויים הבולטים לכך הוא השינוי במספר התלמידים הממוצע לכיתה בבית ספר יסודי: בשנת 2005 היה מספרם בחינוך הערבי (32.1) גדול מזה שבחינוך העברי (29.4), ועשור לאחר מכן התהפכו היוצרות, וכעת הכיתה בחינוך הערבי צפופה פחות (27.3) מזו שבחינוך העברי (28.2) (בלס, 2017, לוח 1). צמצום האפליה בתקצוב החינוך החל למעשה קודם לכן. בלס, זוסמן וצור (2010, תרשים 3) מצאו שבשנים 2009-2001 הצטמצם מאוד הפער בין החינוך היסודי העברי לערבי מבחינת מספר שעות הלימוד השבועיות לכיתה. מכלול ההשלכות של צמצום האפליה בתקציב החינוך צפוי להתבטא בזירה הכלכלית רק בעוד שנים מספר. אז תתברר גם השפעתו על צמצום ההסתברות שמשפחות ערביות יחיו בעוני.

החלטת ממשלת נתניהו בסוף שנת 2015, על תוכנית הומש לשילוב כלכלי של אוכלוסיית המיעוטים (החלטה 922), העניקה חיזוק לתובנה שהצעדים שנסקרו לעיל מבטאים מגמה מתמשכת של צמצום האפליה. להחלטה זו היו הדים רבים בתקשורת ובציבור, גם בשל הגוון הפוליטי של ממשלת נתניהו, אבל בעיקר משום שהיא מקיפה את רוב משרדי הממשלה ועיקרה המשך תיקון מנגנוני ההקצאה הממשלתיים והתאמתם למצבה הכלכלי של האוכלוסייה.

במחקר זה התמקדנו בניסיון להסביר את השינויים בשיעור העוני של ערבים בהשוואה ליהודים בין השנים 1990 ל-2015. בכך ביקשנו להוסיף למחקרים קודמים שהתמקדו בבחינת ההבדלים ברמת העוני בנקודת זמן מסוימת. המאמץ לענות על השאלה למה שיעור העוני בנקודת זמן כלשהי גבוה אצל הערבים לאין ערוך מזה שאצל היהודים מקיף גופים ציבוריים, כמו המוסד לביטוח לאומי, גופים בלתי ממשלתיים, כמו עמותת **סיכוי**, וחוקרים מתחומי דעת שונים.

נחיצותו של מחקרנו נובעת מההבנה שלא בהכרח תהיה תשובה זהה לשאלות למה מאז אמצע שנות ה-90 גדל מאוד שיעור העוני בקרב ערבים ולמה שיעור העוני בקרב ערבים גבוה יותר בנקודת זמן מסוימת. יתרה מזאת, מיקוד המבט לאורך זמן ניתוח ההבדלים בין שתי קבוצות האוכלוסייה מההיבט של שיעור העוני עשוי להניב תובנות בהירות יותר מאשר ניתוח ההבדלים ביניהן מההיבט של רמת העוני, בשל היכולת לנטרל הטיות אפשריות, המחוללות אולי את הבדלי הרמות. כך למשל ניתוח השינוי ברמת העוני (להבדיל מרמת העוני עצמה) חשוף הרבה פחות לטענות כמו היקף רחב של דיווח חסר (כלכלה שחורה) במגזר הערבי, שעשוי לנפח בהגזמה את שיעור העוני של אוכלוסייה זו בהשוואה לאוכלוסייה היהודית.

לאורך השנים הוצגו הסברים שונים לשיעור העוני הגבוה בקרב האוכלוסייה הערבית בישראל. ניתן לפצל אותם לשתי משפחות-על: הבדלים תרבותיים, כמו מספר ילדים גבוה והשתתפות מועטה של נשים בשוק העבודה; אפליה מצד מוסדות המדינה (בתקצוב החינוך, בתשתיות תעסוקה סביב יישובים, בסיוע כספי לנזקקים) ומצד מעסיקים פרטיים בשוק העבודה. אפליה בשוק העבודה עשויה לצבור השפעה, אם קבוצת האוכלוסייה המופלית משקיעה פחות בצבירת הון אנושי בשל שכר נמוך ונאלצת לבחור מתוך רשימה מוגבלת של תחומי לימוד שיתאימו לאפשרויות המוגבלות שמציע שוק העבודה.

ליון-אפשטיין, אל האג' וסמיונוב (1994) הצביעו על ההזדמנויות המוגבלות של הערבים באזור מגוריהם כאחד ההסברים לעוני הכבד בקרב משקי בית ערביים. בשל תשתיות התעסוקה המצומצמות בתוך יישוביהם נאלצים הערבים להישען על אפשרויות התעסוקה ביישובים יהודיים, ולאילוץ זה יש משמעות, אם עובדים ערבים סובלים מאפליה גדולה

במגזר היהודי.<sup>5</sup> הסבר אחר הוא עיצוב מדינת הרווחה. לויין ושטייר (2002) הראו שמדינת הרווחה בישראל נוטה להפחית את שיעור העוני של האוכלוסייה היהודית הרבה יותר מאשר את זה של האוכלוסייה הערבית. הן חשפו שמידת ההשפעה של מסים ישירים ותשלומי העברה, שהם כלים מרכזיים לחלוקה מחדש של ההכנסות ולצמצום העוני, בקרב עולי שנות ה-90 הייתה גדולה מזו שבקרב האוכלוסייה הערבית (שתי אוכלוסיות אלה דמו במשקלן היחסי באוכלוסייה הישראלית בתקופה הנחקרת). בסדרת מחקרים הצביעו מיכאל שלו ועמיתיו על המנגנון המאפשר למדינת הרווחה להעניק לנזקקים יהודים סיוע גבוה מזה שמעניקים לנזקקים ערבים (פרידמן ושלו, 2010; Shalev; Rosenhek & Shalev, 2000; Lazarus, 2016). הם טענו שמדינת הרווחה הישראלית כוללת מרכיב של "תגמולי נאמנות", כמו מענק חיילים משוחררים, הטבות לניצולי שואה, הבטחת הכנסה לאברכים, קצבאות למשפחות שכולות וקצבת זקנה לעולים שלא שילמו דמי ביטוח לאומי. אלה מיועדים ברובם המכריע לאוכלוסייה היהודית בלבד. כך נוצר מצב שבו למרות העוני הכבד טרם התערבות הממשלה, שיעור העוני הנמדד לאחר מסים ותשלומי העברה יורד ב-5 נקודות האחוז בלבד אצל הערבים לעומת 11 נקודות האחוז אצל היהודים.

גרא וכהן (2001) בחנו בזמנו אם ההבדלים בשיעור העוני בין ערבים ליהודים בשנות ה-90 היו נמחקים, אילו נוטרלו ההבדלים בגורמי העוני המרכזיים, כמו מספר הילדים ורמת ההשכלה. ואולם התברר להם ששיעור העוני של ערבים גבוה במובהק, גם לאחר שמביאים בחשבון פערים באותם גורמי עוני ידועים. פלוג וקסיר (2001) חשפו ממצא דומה ולפיו הסיכויים של משפחה ערבית להיות ענייה גבוהים מאלה של משפחה יהודית עם אותם מאפיינים נצפים. דהן ועמיתיו (2007) גילו שממצא זה עומד בעינו גם בשנות ה-2000.

הבנת מחוללי העוני בקרב האוכלוסייה הערבית חשובה קודם כול בשל חומרת הפגיעה ברווחתם של האזרחים הערבים בישראל. היא אף עשויה לתרום לפענוח מיקומה הבלתי מחמיא של ישראל בצמרת דירוג העוני על פי ה-OECD. זאת ועוד, אם הבנה זו משקפת מימוש חלקי בלבד של הפוטנציאל הכלכלי הטמון בכישרונותיה של החברה הערבית בישראל, היא עשויה לסייע לשגשוג הכלכלי של המדינה. פריחה כלכלית של ישראל בעתיד תלויה גם ביכולת לצמצם את החפיפה בין מצב כלכלי ללאום, המתדלקת את המתח בין יהודים לערבים, הגבוה בלאו הכי בשל הנסיבות הגיאופוליטיות.

להלן נציג את השיטה שבה ניתחנו את הפער בשיעור העוני בין ערבים ליהודים בשנים 1990-2015 ואת בסיס הנתונים ששימש אותנו במחקרנו. לאחר מכן נציג את הממצאים, ונחתום את המאמר בדיון בהם ובהשלכותיהם.

5 חטב ומיארי (Khattab & Miaari, 2013) הראו שעובדים ערבים נוטים לבחור מקצועות המתאימים יותר לשוק העבודה המקומי הערבי, כדי להימנע מה"קנס" בשכר הכרוך בעבודה במגזר היהודי.

## שיטה ונתונים

### שיטה

כדי לאתר מה גרם לעלייה בשיעור העוני אצל הערבים בהשוואה ליהודים, נעזרנו באמידת רגרסיות עוני בנקודות זמן שונות, כך שנוכל לחשב את שיעור העוני של ערבים לעומת יהודים (הפרש ראשון) לפני תקופה מסוימת ואחריה (הפרש שני). אף שאין היא חפה מפגמים, שיטת הפרש ההפרשים מסייעת לזהות בניקיון יחסי את גורמי השינוי. זו הרגרסיה שאמדנו:

$$(1) Y_{i,t} = \gamma_t N_{i,t} + \beta_t X_{i,t} + \varepsilon_{i,t}$$

כאשר  $Y_{i,t}$  הוא משתנה דִּמָּה שמקבל את הערך 1, אם משק הבית  $i$  מוגדר עני בשנה  $t$  ואפס אחרת.  $N_{i,t}$  הוא משתנה דמה המקבל את הערך 1 למשק בית ערבי בשנה  $t$  ו-0 אם אינו ערבי. אמידת ההסתברות להיות עני מבוססת על מודל של רגרסיה לוגיסטית. במחקר זה הוגדר העוני על בסיס הגישה היחסית המקובלת ולפיה משפחה נחשבת ענייה, אם הכנסתה רחוקה מאוד מרמת החיים הרווחת בחברה. ספציפית, אדם נחשב עני, כשהכנסתו נמוכה ממחצית הציון ההכנסה הפנויה לנפש תקנית.

$X_{i,t}$  הוא וקטור של מספר משתנים ברמת משק הבית, המייצגים גורמים שונים הצפויים להשפיע על ההסתברות שמשק בית יהיה עני, כגון השכלת ראש המשפחה, מספר הילדים ומספר המפרנסים.  $\beta_t$  הוא וקטור של מקדמי רגרסיה למשתנים הנצפים, כולל הקבוע של משוואת הרגרסיה, ו- $\varepsilon_{i,t}$  מסמן את השארית הבלתי מוסברת.

נכתוב משוואה זוה גם לתקופה  $t-1$ :

$$(2) Y_{i,t-1} = \gamma_{t-1} N_{i,t-1} + \beta_{t-1} X_{i,t-1} + \varepsilon_{i,t-1}$$

המחקר התמקד בבחינת השינויים שחלו לאורך השנים במקדם משק הבית הנמנה עם האוכלוסייה הערבית,  $\gamma$ , שנכנה אותו לשם קיצור "מקדם הלאום". מקדם הלאום, כשהוא מובהק, אמור לבטא את עוצמת האפליה כלפי האוכלוסייה הערבית (והחסמים הייחודיים הניצבים לפניה), אם הרגרסיה כוללת את כל הגורמים העשויים להשפיע על ההסתברות שמשק בית יהיה עני. ואולם בפועל עומדים לרשותנו נתונים רק על אחדים מהגורמים האלה, ולכן מקדם זה סופח אליו גם השפעות של משתנים מושמטים, כמו העדפות תרבותיות וחסמים על משרות המחייבות רקע ביטחוני מתאים. למשל: מקדם הלאום סופח אליו את הנחיתות הכלכלית הנובעת מחסמים שלא בהכרח מייצגים אפליה, כמו משרות במערכות הביטחון שמטבע הדברים אינן פתוחות לאוכלוסייה הערבית. מקדם זה גם מכיל את היתרון שרוכשים צעירים יהודים הודות לרשת החברתית המתפתחת במהלך השירות הצבאי. שני

הגורמים האחרונים אינם מייצגים אפליה, אבל תורמים לנחיתות הכלכלית של האוכלוסייה הערבית.

השינויים שמצאנו במקדם הלאום עשויים לנבוע גם משינויים בדרך איסוף הנתונים ובטעויות דגימה. לאורך השנים חלו שינויים בכיסוי האוכלוסייה הערבית בסקרי ההכנסות, ועקב כך אפשר שגם בהרכבה חלו שינויים, המשפיעים על מקדם הלאום, גם אם לא חל כל שינוי של ממש במידת האפליה. עוד נוסף, שהמדגם של סקרי הכנסות אמור לייצג את כלל האוכלוסייה, ומבט ממוקד על מגזר כמו החברה הערבית מגדיל את הסיכויים לטעות דגימה. עם זאת, בשל גודלה של האוכלוסייה הערבית, המהווה כיום כחמישית מהמדגם, לטעות הדגימה משמעות מוגבלת. ניתוח השינויים במקדם הלאום מספק תמונה מצרפית הכוללת את מדיניות הרווחה המשלימה חקירת חסמים ברכישת הון אנושי ובשוק העבודה, כמו מחקריהם של ישיב וקסיר (2010, 2018), או ניתוח מיקרו של אפליה, כמו בעבודתם של בר וזוסמן (2017), שהראו שההעדפות של לקוחות יהודים לקבל שירותים מספקים המעסיקים בעיקר יהודים משפיעות על ההחלטה להעסיק עובדים לפי לאום.

לצד המיקוד בתמורות שהיו במקדם הלאום, ניתן להשתמש במשוואות 1 ו-2, ולעשות עליהן מספר מניפולציות פשוטות, גם כדי להציג חישוב מכני של פירוק העוני לארבעה מקורות:

$$(3) E(Y_{i,t}) - E(Y_{i,t-1}) = A + B + C + D$$

כאשר:

$$A = \gamma_t E(N_t) - \gamma_{t-1} E(N_{t-1})$$

$$B = \beta_t [(E(X_{i,t}) - E(X_{i,t-1}))]$$

$$C = (\beta_t - \beta_{t-1}) E(X_{i,t})$$

$$D = [E(X_{i,t}) - E(X_{i,t-1})](\beta_t - \beta_{t-1})$$

משוואה 3 כוללת ארבעה מקורות שינוי בשיעור העוני הכולל. הגורם הראשון, A, מבטא את השינוי ב"מקדם הלאום". הגורם השני, B, מייצג את השפעת השינוי במאפיינים הקובעים את הסיכויים של משק בית עני בין שתי נקודות זמן בהתייחס ל"מחירי" השנה האחרונה. המקדמים של משוואת הרגרסיה לניבוי ההסתברות של משק בית להיות בעוני מבטאים את "מחירי" התכונות או המאפיינים הכלולים ברשימת המשתנים המסבירים, ואלה משתנים משנה לשנה. יש לציין שהמקדמים הנאמדים לשנת 2015 מאפשרים גם ללמוד על תרומת השינוי במאפייני האוכלוסייה לשינוי בשיעור העוני בקרב יהודים וערבים בנפרד. ניתן לאמוד את שיעור העוני בשנת הבסיס, 1990, על פי מאפייני האוכלוסייה הערבית (א)

היהודית) בשנה זו, המתמחרים לפי מקדמי 2015, לעומת שיעור העוני המוערך על פי מאפייני האוכלוסייה בשנת 2015 ומקדמי אותה שנה.<sup>6</sup> הגורם השלישי, C (המקביל למדד המחירים לפי לספייר), משקף את ההשפעה לאורך זמן של השינויים במחירי המאפיינים על ההסתברות שמשק בית יהיה עני בהתייחס להתפלגות גורמי העוני בשנה האחרונה. ניתן להציג את משוואה 3 גם במונחי כמויות שנת הבסיס (באופן התואם את מדד המחירים לפי פאש) או כל שילוב ביניהם. מלבד זאת ניתן לאמוד את שיעור העוני על פי מקדמי הרגרסיה בשנת הבסיס, 1990, ומאפייני האוכלוסייה הערבית (היהודית) בשנת 2015 לעומת שיעור העוני המוערך על פי מקדמי הרגרסיה ומאפייני האוכלוסייה הערבית (היהודית) בשנת 2015. הגורם הרביעי, D, הוא מכפלת השינוי בשני הגורמים הראשונים, וצפוי שהשפעתו הכמותית על ההסתברות שמשק בית יהיה עני קטנה יחסית.

פירוק התגברות העוני לארבעה מקורות מאפשר לזהות גם שינויים מורכבים, כמו מעבר מאפליה גלויה לסמויה, אם שינוי מדיניות כזה אכן קורה. אפליה ישירה וגלויה של האוכלוסייה הערבית תתבטא במקדם הלאום, ושינויים בעוצמתה ישתקפו בגורם A. ביטול האפליה הישירה של הערבים, דרך קצבאות ילדים, כפי שקרה למשל בתקופת ממשלת רבין, אמור להתבטא ברידה של A. לעומת זאת שינוי מדיניות בכיוון של אפליה עקיפה וסמויה – אם הוא נעשה במתכוון או על דרך השלילה, דרך מאפיינים דמוגרפיים כמו גיל – יתבטא בשינוי מחירי המאפיינים השכיחים בקרב האוכלוסייה הערבית (אם אלה נכללים ברשימת המשתנים המסבירים).

## מקור הנתונים

המשתנה המוסבר, משק בית החזי בעוני או לא, חושב על בסיס סקרי המשפחות (הכנסות/הוצאות) של הלשכה המרכזית לסטטיסטיקה, המשמשים את המוסד לביטוח לאומי וגופים אחרים למדידת שיעורי העוני הרשמיים. מאחר שהמחקר בוחן את מגמות העוני לאורך זמן, נבחרה התקופה הארוכה ביותר האפשרית בהתאם לזמינות הנתונים: השנים 1990-2015. במשך שנים אלה חלו שינויים מרחיקי לכת בדרך איסוף הנתונים ובשיטות המחקר, והם השפיעו במיוחד על היקף האוכלוסייה הערבית ועל הרכבה.<sup>7</sup>

סקרי הכנסות בין 1990 ל-1994 לא כללו יישובים לא-יהודיים עד 10,000 איש ואת תושביה הערבים של מזרח ירושלים. בשנת 1995 הורחב סקר ההכנסות וכלל יישובים ערביים שמנו 2,000-10,000 תושבים, ועד אז לא כוסו במדגם. ב-1998 הורחב שוב מדגם

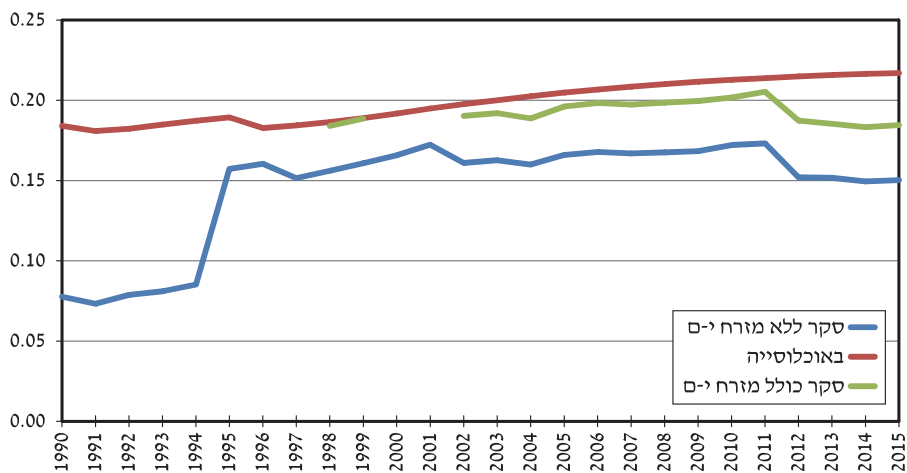
6 חשוב לציין שמקדמי הרגרסיה נאמדים על פי כלל האוכלוסייה, ולכן עשוי להיות פער בין שיעור העוני הנאמד בשנת 2015 לזה הבא לידי ביטוי במציאות.

7 לפירוט שינויים אלה ראו בדוח השנתי של הביטוח הלאומי לשנת 2015, נספח **מדידת העוני ומקורות הנתונים**.



סקר ההכנסות, כך שכלל גם יישובים ערביים עם פחות מ-2,000 איש וכן את ערביי מזרח ירושלים, והייצוג הערבי גדל עוד.<sup>8</sup> בעקבות השינויים המצטברים הקיף מדגם סקר הכנסות, החל בשנת 1995, את רוב האוכלוסייה הערבית (תרשים 1 להלן). בשל כך התמקד מחקר זה בשינויים בממדי העוני בשנים 1995-2015, אף שהניתוח האמפירי שיוצג הוא מתחילת שנות ה-90.

תרשים 1: שיעור הערבים במדגמי הסקר ובאוכלוסייה בישראל, 1990-2015



בגלל קשיים ביטחוניים להגיע למרואיינים, לא כיסו סקרי הלמ"ס בשנים 2000 ו-2001 את האוכלוסייה הערבית במזרח ירושלים. מסיבה זו ובשל היעדרם מהמדגם בשנים 1998-1990 וגם כדי למנוע תנודות בשיעור העוני של האוכלוסייה הערבית שמקורן בשינויים במדגם – במיוחד לנוכח שיעור העוני הגבוה בקרב תושבי מזרח ירושלים בהשוואה לשאר תושבי המגזר – נאלצנו לנפות מהמחקר את אלה הראשונים.

משנת 2012 ואילך, לאחר שהוחלט לבטל את סקר הכנסות, מדידת העוני הרשמית נעשת על פי סקר הוצאות משקי בית בלבד. אמנם מדגם סקר ההוצאות הורחב (מ-6,000 ל-9,000 משקי בית בקירוב), אבל הוא עדיין קטן ב-40% בקירוב מהמדגם הקודם של סקר ההכנסות המשולב. אחת התולדות של שינוי זה היא ירידת שיעור הכיסוי של האוכלוסייה הערבית (תרשים 1).

סקרי ההכנסות וההוצאות הם גם המקור לנתוני המשתנים המסבירים, כמו מספר הנפשות במשפחה, מאפייני התעסוקה של ראש משק הבית והשכלתו.<sup>9</sup> כדי לאפשר השוואה בין

8 בשנת 1998 (ועד 2011) נערכה לראשונה מדידת העוני הרשמית על בסיס סקר ההכנסות המשולב, שהוא שילוב סקר הכנסות משקי הבית ורשומות מסקר ההוצאות. כך נהגנו גם בעבודה זו.  
9 ראש משק הבית הוא זה שעובד את מספר השעות הגבוה ביותר במשק הבית.

המקדמים הנאמדים בנקודות זמן שונות, לא נכללו ברגרסיה הבסיסית משתנים אחדים שהיו נגישים בבסיסי הנתונים רק משנים מסוימות ואילך, כמו מקבלי קצבת נכות (החל ב-2001) וחרדים (החל ב-1998); הוגדרו על פי מוסד לימודים אחרון). עיבודים חלופיים הראו שהשפעת הכללתם על ממצאי המחקר העיקריים שולית.

### תיאור הנתונים

לוח 1 להלן מציג את תחולת העוני לפי ההכנסה נטו ולפי ההכנסה הכלכלית<sup>10</sup> של ערבים (ללא מזרח ירושלים) ויהודים בשנים 1990-2015. לפי הלוח נסק שיעור העוני של ערבים, לפי ההכנסה נטו, מ-35% בשנת 1990 ל-48% ב-2015. בה בעת כמעט לא חל שינוי בשתי נקודות זמן אלה בשיעור העוני של משקי הבית היהודיים (כולל המשפחות החרדיות). כלומר: ההסתברות שמשק בית ערבי יהיה עני קפצה מפי 2.6 לפי 3.4 בהשוואה להסתברות שמשפחה יהודית תימצא בעוני.<sup>11</sup> תמונה דומה מתקבלת, גם אם מצמצמים את המבט רק לשנים שבהן כיסו סקרי המשפחות של הלמ"ס (סקר הכנסות או סקר הוצאות משקי בית) את רוב האוכלוסייה הערבית. שיעור העוני של משפחות ערביות עלה בשנים אלה ב-20 נקודות האחוז בקירוב – מ-31% בקירוב בשנת 1995 ל-50% בקירוב בשנים האחרונות – בעודו שומר על יציבות יחסית בקרב המשפחות היהודיות.

התפתחות דומה הייתה בהסתברות שמשק בית ערבי יהיה עני בהשוואה למשק בית יהודי, גם לפי הכנסה כלכלית, שעלתה מפי 1.4 לפי 2.1. עם זאת התמונה לפי ההכנסה הכלכלית שונה מעט: עליית ההסתברות מבטאת עלייה מתונה יותר של שיעור העוני באוכלוסייה הערבית וירידה (!) בשיעור העוני של האוכלוסייה היהודית לפי ההכנסה הכלכלית (תרשים 2).

נתונים אלה גם חושפים תמונת מצב יוצאת דופן: המסים הישירים ותשלומי ההעברה, שבדרך כלל נוטים למתן את האי-שוויון הכלכלי בין קבוצות אוכלוסייה, מרחיבים את הפערים בין יהודים לערבים. אף שהתערבות הממשלה בתחומים אלה מצמצמת את העוני בשתי קבוצות האוכלוסייה, בכל זאת ההסתברות שמשק בית ערבי יהיה עני לאחר ההתערבות גבוהה מאשר לפנייה.

10 ההכנסה הכלכלית מוגדרת כהכנסה שמקורה בשווקים: מעבודה, מפנסיה ומהון. ההכנסה נטו מוסיפה לכך את התמיכות הכספיות ממקורות שונים ומפחיתה מסים ישירים.

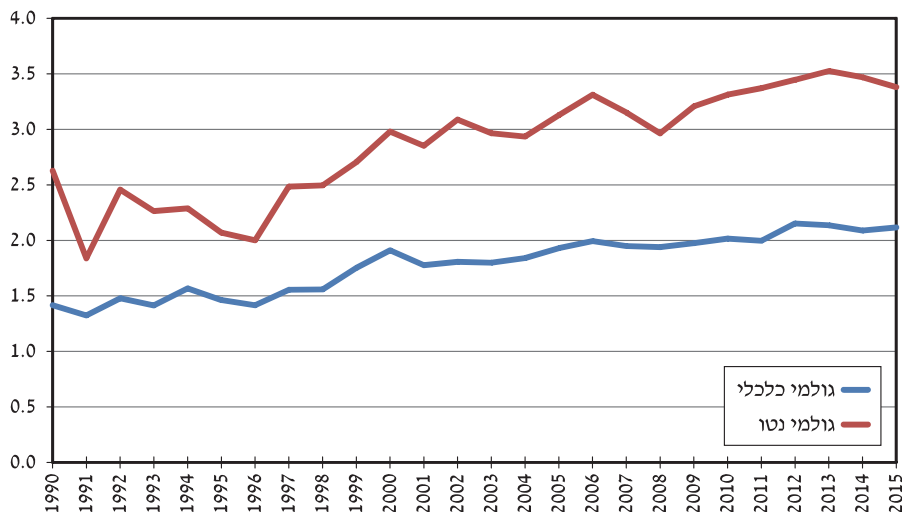
11 חשוב לציין שחישוב הפרש ההפרשים בנקודות אחוז בין שיעור העוני של ערבים לשיעור העוני יהודים לאורך זמן חושף מגמה דומה לחישוב על פי הפרש ההפרשים של יחס הסיכויים בין שני המגזרים להיות עני לאורך זמן.

לוח 1: שיעור העוני של משפחות לפי מגזר, 1990-2015

	יהודים		ערבים		יחס הסיכויים להיות עוני <sup>(1)</sup>	
	הכנסה כלכלית	הכנסה נטו	הכנסה כלכלית	הכנסה נטו	הכנסה כלכלית	הכנסה נטו
1990	34	13	47	35	1.4	2.6
1991	35	14	46	26	1.3	1.8
1992	33	15	49	37	1.5	2.5
1993	34	16	48	35	1.4	2.3
1994	33	17	52	39	1.6	2.3
1995	32	15	47	31	1.5	2.1
1996	33	14	46	29	1.4	2.0
1997	31	14	48	35	1.6	2.5
1998	32	14	49	35	1.6	2.5
1999	29	15	52	41	1.8	2.7
2000	29	14	56	43	1.9	3.0
2001	31	14	55	41	1.8	2.9
2002	31	15	56	45	1.8	3.1
2003	31	16	55	47	1.8	3.0
2004	31	17	56	49	1.8	2.9
2005	30	16	58	51	1.9	3.1
2006	29	16	59	53	2.0	3.3
2007	29	16	56	49	1.9	3.2
2008	29	16	56	47	1.9	3.0
2009	29	16	58	51	2.0	3.2
2010	29	15	57	50	2.0	3.3
2011	29	15	57	50	2.0	3.4
2012	26	15	57	50	2.2	3.4
2013	25	14	53	50	2.1	3.5
2014	25	14	53	49	2.1	3.5
2015	25	14	53	48	2.1	3.4

(1) יחס הסיכויים חושב כחס בין שיעור העוני של משקי בית ערביים לשיעור העוני של משקי בית יהודיים לפי הכנסה כלכלית או נטו.

**תרשים 2: הסיכויים בפועל להיות מעק בית עני ערבי בהשוואה ליהודי לפי הכנסה כלכלית והכנסה נטו, 1990-2015**



הערה: יחס הסיכויים חושב כיחס בין שיעור העוני של משקי בית ערביים לשיעור העוני של משקי בית יהודים, לפי הכנסה כלכלית או נטו, בהתאם ללוח 1.

מאמר זה מתמקד במדד תחולת העוני של משפחות, ואולם לצורך השלמת התמונה חשוב גם מדד פער העוני המבטא את המרחק של האוכלוסייה הענייה – היהודית והערבית – מהכנסת קו העוני בין 1990 ל-2015 (לוח 2 להלן). ירידה בשיעור העוני מלווה לעתים קרובות בעלייה בעומק העוני, משום שמשפחות הנמצאות בקרבת קו העוני הן אלה שיוצאות ממעגל העוני ולהפך. מתברר שהיציבות בשיעור העוני של היהודים והעלייה בשיעור העוני של הערבים בשנים 1995-2015 לוותה בעלייה ביחס פער העוני של שתי קבוצות האוכלוסייה (כלומר העניים נעשו עניים יותר), תוך הרעה יחסית במצב האוכלוסייה הערבית. יחס פער העוני עלה ב-12.3 נקודות אחוז אצל משפחות ערביות לעומת עלייה של 7.1 נקודות אחוז בלבד אצל משפחות יהודיות.

לוח 2: מאפייני אוכלוסייה לפי מגזר, באחוזים, 2015-1990

שנה	משפחות עם ילד אחד		משפחות עם שני ילדים		משפחות עם שלושה ילדים		משפחות עם ארבעה ילדים או יותר		יחיד		מרוכה	
	יהודים	ערבים	יהודים	ערבים	יהודים	ערבים	יהודים	ערבים	יהודים	ערבים		
1990	14	13	16	15	11	10	6	26	20	11	9	10
1991	15	14	17	13	11	16	7	26	19	8	10	10
1992	16	15	17	16	10	17	6	29	19	7	11	9
1993	17	14	16	18	9	16	6	26	19	6	11	12
1994	17	18	15	17	9	16	6	25	20	6	11	10
1995	17	14	16	15	8	15	5	27	20	9	11	10
1996	16	13	16	15	8	14	6	25	21	12	11	12
1997	15	14	14	17	8	16	5	26	28	10	10	11
1998	17	15	15	16	8	16	5	26	19	5	12	11
1999	16	15	15	17	8	15	6	26	20	6	13	12
2000	17	15	14	17	8	14	5	25	19	6	13	12
2001	17	17	15	17	8	15	5	23	20	6	13	11
2002	17	13	15	17	8	17	5	26	20	4	13	13
2003	16	12	14	19	8	17	5	24	20	5	13	13
2004	16	14	14	17	8	19	5	25	20	5	14	11
2005	16	13	14	17	8	17	5	24	19	4	14	12
2006	15	13	14	17	8	16	5	25	20	5	14	13
2007	15	13	14	19	7	18	5	21	21	5	13	12
2008	15	14	14	19	8	17	5	22	20	5	13	13
2009	14	13	14	20	8	17	5	21	20	6	14	12
2010	14	13	14	18	8	17	6	20	20	8	14	13
2011	14	14	13	19	8	17	6	19	20	8	14	13
2012	14	16	13	20	8	17	6	16	21	6	14	15
2013	14	15	13	20	8	16	6	15	21	4	14	15
2014	13	18	13	19	9	16	6	13	20	7	14	13
2015	14	17	13	17	9	17	6	14	21	5	13	18

לוח 2 (המשך): מאפייני אוכלוסייה לפי מגזר, באחוזים, 1990-2015

	משפחה חד הורית (%)		מפרנס אחד (%)		שני מפרנסים ויותר (%)		ראש משק הבית בגיל העבודה, אינו עובד (%)		עד 8 שנות לימוד (%)		12-9 שנות לימוד (%)	
	ערבים	יהודים	ערבים	יהודים	ערבים	יהודים	ערבים	יהודים	ערבים	יהודים	ערבים	יהודים
1990	3	5	33	53	34	22	11	15	28	49	39	31
1991	1	4	33	49	36	26	11	14	26	55	39	31
1992	1	2	32	52	36	26	11	16	25	49	39	36
1993	6	9	31	50	38	27	11	18	24	42	39	44
1994	6	7	30	50	40	27	10	17	21	41	39	42
1995	7	11	30	51	40	27	9	12	21	43	39	40
1996	7	11	30	48	39	29	10	15	20	38	39	43
1997	7	12	35	53	34	22	10	17	16	40	41	44
1998	6	9	34	50	37	26	10	16	14	36	41	45
1999	5	4	31	53	42	26	9	14	13	31	39	50
2000	6	3	31	52	43	26	8	16	14	30	41	50
2001	6	5	32	45	40	27	10	20	13	30	39	46
2002	6	3	32	44	39	25	10	24	12	34	39	47
2003	6	2	33	46	39	24	10	20	12	29	39	52
2004	6	2	32	46	40	26	10	21	11	31	37	50
2005	6	2	32	46	42	22	10	23	11	31	36	50
2006	6	3	32	48	42	25	9	19	10	27	37	53
2007	6	3	32	49	43	27	9	16	9	28	36	51
2008	6	4	32	48	43	29	9	17	9	26	36	52
2009	6	4	32	44	43	30	9	18	9	25	35	55
2010	6	3	31	43	44	32	8	15	8	28	36	49
2011	6	2	31	40	45	35	7	15	8	26	36	51
2012	6	4	34	42	46	36	6	14	7	23	36	54
2013	6	5	28	40	52	39	5	12	6	21	35	55
2014	6	4	28	37	51	39	5	13	6	21	36	53
2015	6	3	28	43	52	39	5	10	6	19	35	54

לוח 2 (המשך): מאפייני אוכלוסייה לפי מגזר, באחוזים, 2015-1990

ראש משק בית אישה (%)	ראש משק הבית, מעבר לגיל פרישה (%)		ראש משק הבית, גיל 46 עד פרישה (%)		ראש משק הבית, גיל 31-45 (%)		ראש משק הבית עד גיל 30 (%)		13 שנות לימוד או יותר (%)			
	ערבים	יהודים	ערבים	יהודים	ערבים	יהודים	ערבים	יהודים	ערבים	יהודים		
24	31	10	25	17	23	38	34	35	18	20	33	1990
20	29	12	24	17	24	38	36	33	16	14	35	1991
27	27	6	23	19	25	47	35	28	17	15	36	1992
28	26	6	23	15	25	46	35	33	16	14	37	1993
37	26	6	24	19	25	42	34	34	17	17	39	1994
23	25	10	24	14	26	46	33	30	17	17	40	1995
19	24	8	24	16	26	43	33	32	17	19	42	1996
24	26	8	25	14	24	47	32	31	19	16	43	1997
24	26	8	22	17	27	47	33	28	18	19	45	1998
23	27	8	22	17	27	49	33	26	18	19	47	1999
25	26	7	22	17	29	45	33	30	17	20	45	2000
25	27	8	21	18	28	47	32	27	18	24	49	2001
29	29	8	21	18	28	47	32	28	18	19	49	2002
32	29	10	21	18	29	45	32	28	18	18	50	2003
37	32	8	20	18	29	46	32	27	18	19	52	2004
37	32	9	20	18	29	46	32	27	18	19	53	2005
37	31	8	20	19	29	47	32	25	18	20	53	2006
34	32	8	19	18	29	48	32	24	17	21	54	2007
33	33	7	19	21	29	47	33	23	17	22	55	2008
37	33	8	19	21	29	49	33	21	17	19	56	2009
36	35	10	20	23	29	46	33	20	15	24	55	2010
35	32	10	20	24	29	44	33	20	16	23	56	2011
36	30	9	19	23	28	47	33	20	17	23	57	2012
33	31	9	21	20	27	45	33	25	17	24	58	2013
36	32	12	21	25	26	44	33	19	18	26	58	2014
35	32	10	21	27	30	41	33	23	16	27	59	2015

לוח 2 (המשך): מאפייני אוכלוסייה ועומק העוני\* לפי מגזר, 1990-2015

שנה	ראש משק הבית עובד במשרה במלאה <sup>(1)</sup>		ראש משק הבית עובד במשרה חלקית <sup>(1)</sup>		משק הבית חרדי <sup>(1)</sup>		מקבלי קצבת נכות <sup>(1)</sup>		משק בית עולה <sup>(1)</sup>		עומק העוני (יחס פער העוני)	
	יהודים	ערבים	יהודים	ערבים	יהודים	יהודים	יהודים	ערבים	יהודים	ערבים	יהודים	ערבים
1990	1	1	59	31	31				2		31	24
1991	52	64	11	29	29				7		29	20
1992	51	65	11	27	27				10		27	27
1993	53	65	11	26	26				13		26	28
1994	55	64	12	26	26				14		26	37
1995	57	68	12	25	25				17		25	23
1996	55	69	13	24	24				19		24	19
1997	45	55	13	26	26				17		26	24
1998	48	55	13	26	26				18		26	24
1999	51	57	13	27	27				19		27	23
2000	51	59	12	26	26				20		26	25
2001	50	52	13	27	27	6	10	21	21	27	25	25
2002	50	47	14	29	29	7	13	21	21	29	29	29
2003	49	47	14	29	29	7	12	22	22	29	29	32
2004	49	50	15	32	32	8	11	22	22	32	37	37
2005	50	48	15	32	32	8	14	23	23	32	37	37
2006	50	51	15	31	31	8	13	22	22	31	37	37
2007	51	54	14	32	32	8	12	22	22	32	34	34
2008	52	57	14	33	33	8	12	22	22	33	33	33
2009	51	51	15	33	33	9	13	22	22	33	37	37
2010	52	50	15	35	35	9	14	21	21	35	36	36
2011	53	53	14	32	32	9	12	22	22	32	35	35
2012	56	57	14	30	30	9	12	23	23	30	36	36
2013	57	57	11	31	31	9	12	23	23	31	33	33
2014	58	53	11	32	32	9	15	23	23	32	36	36
2015	66	67	14	32	32	9	14	22	22	32	35	35

(1) עומק העוני שווה לאחד פחות היחס בין ההכנסה הממוצעת נטו של האוכלוסייה הענייה להכנסת קו העוני.



### הערות כלליות ללוחות 2-6 ולנספחים:

- העיבודים אינם כוללים את ערביי מזרח ירושלים.
- מ-2001 ואילך יש נתונים על מקבלי קצבת נכות (לפחות אחד במשפחה).
- יחיד – משק בית שבו חיים איש או אישה בגפם.
- מרובה – משק בית שבו חיים יחד שני מבוגרים ויותר.
- עולה – משנת 1990 ואילך.
- רק משנת 1995 ואילך המדגמים כוללים את רוב ערביי ישראל, גם אלה המתגוררים ביישובים קטנים.
- חרדי – על פי מוסד לימודים אחרון של אחד מבני משק הבית (מ-1998 ואילך).
- חרדים ועולים – לאוכלוסייה היהודית בלבד.
- משרה חלקית – פחות מ-40 שעות שבועיות.
- גיל הפרישה – לצורך נוחות והאחזקה הוגדר לאורך התקופה כולה כ-60 לאישה ו-65 לגבר.

ציון כוכביות ליד מספרים:

- \* מובהק ברמת מובהקות 0.1
- \*\* מובהק ברמת מובהקות 0.05
- \*\*\* מובהק ברמת מובהקות 0.01.

לוח 2 מציג את מאפייני האוכלוסייה, כפי שחושבו על פי סקרי הכנסות בשנים 1990-2015, תוך הפרדה בין יהודים לערבים. רשימת המאפיינים מייצגת את הגורמים שנכללו בניתוח האמפירי כגורמים העשויים להסביר למה משקי בית מסוימים נמצאים מתחת לקו העוני. לוח 2 חושף תמורות חדות בחלק מהמאפיינים בתקופה קצרה יחסית של 25 שנה. כך למשל חלה ירידה גדולה בשיעור משקי הבית הערביים המונים ארבעה ילדים ויותר. זאת ועוד, הודות לצמצום החד בשיעור האבטלה במשק, ניתן לראות ירידה בולטת, הן בקרב יהודים והן בקרב ערבים, בשיעור משקי הבית שבהם ראש משק הבית לא עובד. מגמה חיובית נרשמה גם ברמת ההשכלה של שתי קבוצות האוכלוסייה: באוכלוסייה היהודית היא התבטאה בעלייה בשיעור בעלי ההשכלה הגבוהה (13 שנות לימוד יותר), ובאוכלוסייה הערבית חלה ירידה תלולה במספר בעלי ההשכלה הנמוכה (עד שמונה שנות לימוד)<sup>12</sup>. חשוב לציין, שחלק

12 במעבר מ-1990 ל-1991 חלה ירידה חדה, מעוררת תהייה, בשיעור הערבים שסיימו 13 שנות לימוד ויותר (לוח 2). תהייה זו בדבר איכות נתוני 1990 מתחזקת, אם מצרפים אליהם את השיעור המופרך של בעלי משרות מלאות/חלקיות בשנה זו. מסיבה לא ברורה, מספר השעות ברוב התצפיות בשנת 1990 הוא 35.

מהמשתנים, כמו השכלה, מושפעים מהעוני (במיוחד בטווח הארוך), וכך עשויים להשפיע על גודל המקדמים.

## התוצאות

לוחות 3-4 להלן מציגים את התוצאות העיקריות של עבודה זו. המקדמים מוצגים במונחי יחס הסיכויים להימצא מתחת להכנסת קו העוני. בלוח 3 חושב העוני לפי ההכנסה הכלכלית, ובלוח 4 לפי ההכנסה נטו בקפיצות של חמש שנים (ניתן לקבל מהמחברים את החישובים לכל שנה). לפני שנפנה את אלומת האור לעבר מקדם הלאום, נציין שהמקדמים הנאמדים הם בעלי סימן צפוי. יחס הסיכויים להיות עני גובר והולך, ככל שהמשפחה מטופלת בילדים רבים יותר, מספר המפרנסים קטן יותר, השכלת ראש משק הבית נמוכה יותר, הוא צעיר או פנסיונר ועובד במשרה חלקית. רוב המקדמים מובהקים ברמה הסטטיסטית המקובלת.

מקדם הלאום נמצא מובהק בכל אחת מהשנים שנבדקו. גם לאחר שמפקחים על סוללה מגוונת של משתנים מסבירים, לוחות 3-4 מראים שההסתברות שמשק בית ערבי יהיה עני גבוהה במובהק מזו של משק בית יהודי. אחד הממצאים המרכזיים של עבודה זו הוא שמקדם הלאום נמצא במגמת עלייה חריפה, במיוחד אם ממקדים את המבט בשנים 1995 ואילך.<sup>13</sup> יחס הסיכויים של משק בית ערבי להיות עני לפי ההכנסה נטו בהשוואה למשק בית יהודי עם אותם המאפיינים (להלן יחס הסיכויים המנוכה) גדל מפחות מפי 2 בשנת 1995 לקרוב לפי 5 בשנים האחרונות (תרשים 3 להלן). העלייה ביחס הסיכויים המנוכה חדה, אם כי במידה פחותה, גם לפי ההכנסה הכלכלית. תרשים 3 חושף שתוואי יחס הסיכויים (להימצא מתחת לקו העוני) לפי ההכנסה הכלכלית עוקב אחר יחס הסיכויים לפי ההכנסה נטו עד 2010, ואז הם מתפצלים. ייתכן שהפיצול בין יחס הסיכויים לפי ההכנסה נטו ליחס הסיכויים לפי ההכנסה הכלכלית קשור בחלקו למעבר שנעשה בשנת 2012 מבסיס נתונים מאוחד של סקרי הכנסות והוצאות לסקר הוצאות בלבד, שגרם ל"שבר" סטטיסטי בסדרה (המוסד לביטוח לאומי, 2013).<sup>14</sup>

13 כאמור, רק משנת 1995 ואילך זכו הערבים לרמת כסוי נאותה בסקרי הכנסות/הוצאות, המאפשרת השוואה לשנים שלאחר מכן.  
14 אם כי הירידה מהשיא של 4.1 ביחס הסיכויים מתחילה כבר ב-2011, שנה שעדיין נהג בה סקר ההכנסות המשולב.

לוח 3: רגרסיות שיעור העוני (יחס הסיכויים להיות מעק בית עני), לפי הכנסה ככלכית(1) 2015-1990

2015	2010	2005	2000	1995	1990	
*** 3.70	*** 4.13	*** 2.93	*** 3.22	*** 1.76	*** 2.40	ערבים
*** 2.17	*** 3.68	*** 2.84	*** 3.18	*** 3.22	** 1.57	ילד אחד
*** 4.65	*** 5.31	*** 4.46	*** 4.40	*** 7.04	*** 3.83	שני ילדים
*** 7.46	*** 9.44	*** 10.04	*** 9.93	*** 8.68	*** 5.31	שלושה ילדים
*** 22.60	*** 30.95	*** 24.83	*** 27.09	*** 28.95	*** 14.97	ארבעה ילדים ויותר
1.02	** 1.16	1.09	1.05	0.91	*** 0.61	יהיד
*** 1.67	*** 2.25	*** 2.25	*** 2.34	*** 2.91	1.3	מרובה
1.25	1.09	1.17	1.07	0.95	*** 0.14	חד הורית
*** 3.98	*** 5.51	*** 5.66	*** 6.40	*** 8.77	*** 32.49	עולים
*** 0.08	*** 0.06	*** 0.05	*** 0.07	*** 0.03	*** 0.26	מפרנס אחד
*** 0.01	*** 0.00	*** 0.00	*** 0.01	*** 0.00	*** 0.02	שני מפרנסים
*** 4.24	*** 2.75	*** 3.08	*** 5.24	*** 3.54	*** 3.35	לא עובד – גיל עבודה
*** 0.42	*** 0.46	*** 0.46	*** 0.43	*** 0.44	*** 0.45	השכלה בינונית
*** 0.17	*** 0.18	*** 0.20	*** 0.21	*** 0.23	*** 0.37	השכלה גבוהה
*** 3.67	*** 2.70	*** 2.60	*** 1.58	*** 2.10	* 1.57	גיל עד 30
1.08	0.9	0.9	*** 0.52	0.86	0.74	גיל 31-45
0.9	0.87	0.79	*** 0.43	0.7	*** 0.49	גיל 45-פרישה
*** 1.71	*** 1.36	*** 1.48	*** 1.73	*** 2.23	*** 4.23	ראש משק בית אישה
*** 5.66	*** 7.10	*** 8.08	*** 5.35	*** 5.83	*** 0.15	משרה חלקית
*** 2.17	*** 2.17	*** 1.98	*** 2.29	*** 2.39	*** 3.06	קבוע
8457	14965	14291	13473	6519	5917	מספר התצפיות
0.434	0.475	0.486	0.502	0.491	0.508	מקדם הסבר מותאם

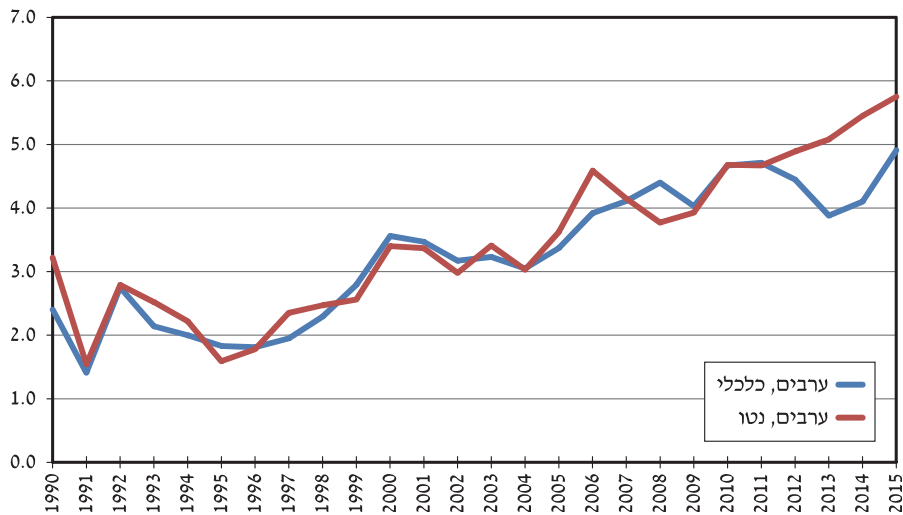
(1) קבוצות הבסיס למספר ילדים: אין ילדים; למספר מפרנסים: ללא מפרנסים במשפחות קשישים; להשכלה: השכלה נמוכה; לגיל: ראש משק הבית בגיל פרישה.

לוח 4: רגסיות שיעור העוני (יחס הסיכויים להיות מעק בית עני) לפי הכנסה נמוכה<sup>(1)</sup>, 1990-2015

2015	2010	2005	2000	1995	1990	
*** 4.47	*** 4.23	*** 3.14	*** 3.01	*** 1.52	*** 3.22	ערבים
*** 1.98	*** 3.69	*** 3.56	*** 2.75	*** 2.44	*** 1.65	ילד אחד
*** 4.60	*** 6.54	*** 5.01	*** 4.19	*** 4.07	*** 4.11	שני ילדים
*** 7.21	*** 10.13	*** 10.38	*** 7.53	*** 5.34	*** 6.39	שלושה ילדים
*** 24.30	*** 33.00	*** 21.03	*** 11.08	*** 11.21	*** 9.53	ארבעה ילדים ויותר
1.16	0.97	1.1	*** 1.40	1	*** 0.62	יחיד
1.16	*** 1.40	*** 1.42	1.2	1.23	1.25	מרובה
0.82	*** 0.63	*** 0.69	*** 0.51	*** 0.42	*** 0.16	חד הורית
*** 2.17	*** 2.04	*** 2.12	*** 1.78	*** 1.93	*** 2.04	עולים
*** 0.06	*** 0.10	*** 0.06	*** 0.05	*** 0.04	0.46	מפרנס אחד
*** 0.01	*** 0.01	*** 0.01	*** 0.01	*** 0.00	*** 0.04	שני מפרנסים
1.11	*** 1.84	1.03	0.95	0.78	1.96	לא עובד – גיל עבודה
*** 0.55	*** 0.55	*** 0.57	*** 0.50	*** 0.52	*** 0.66	השכלה בינונית
*** 0.26	*** 0.27	*** 0.31	*** 0.31	*** 0.29	*** 0.64	השכלה גבוהה
*** 8.63	*** 4.79	*** 4.43	*** 6.64	*** 7.90	*** 6.87	גיל עד 30
*** 2.72	*** 1.85	*** 2.33	*** 2.92	*** 3.68	** 3.37	גיל 31-45
*** 2.66	*** 2.03	*** 1.99	*** 2.64	** 2.77	* 3.03	גיל 45 עד פרישה
1.13	*** 1.20	1.02	0.94	1.09	*** 2.09	ראש משק בית אישה
*** 4.35	*** 3.65	*** 4.56	*** 3.04	*** 3.87	*** 0.19	משרה חלקית
*** 0.58	*** 0.38	*** 0.46	*** 0.46	*** 0.45	*** 0.13	קבוע
8457	14965	14291	13473	6519	5917	מספר התצפיות
0.364	0.389	0.370	0.356	0.310	0.343	מקדם הסבר מותאם

(1) קבוצות הבסיס למספר ילדים; אין ילדים; למספר מפרנסים: ללא מפרנסים במשפחות קשישים; להשכלה: השכלה נמוכה; לגיל: ראש משק הבית בגיל פרישה.

**תרשים 3: יחס הסיכויים המנוכה להיות משק בית עני ערבי בהשוואה ליהודי לפי הכנסה כלכלית והכנסה נטו, 1990-2015**



הערה: יחס הסיכויים המנוכה שווה למקדם של משק בית ערבי ברגרסיה לוגיסטית כשהמשתנה המוסבר הוא משק בית עני/לא עני לפי הכנסה כלכלית או הכנסה נטו ורשימת המשתנים המסבירים היא בהתאם ללוח 3.

למעשה עלה יחס הסיכויים המנוכה של משק בית ערבי להיות בעוני בחדות גדולה יותר מאשר יחס הסיכויים בפועל. קביעה זו נכונה, כשהעוני מחושב לפי ההכנסה נטו, ונכונה אף יותר, כשהוא מחושב לפי ההכנסה הכלכלית. יחס הסיכויים המנוכה לפי הכנסה כלכלית עלה מפי 1.8 בשנת 1995 לפי 3.9 בשנת 2015, בהשוואה לעלייה של יחס הסיכויים בפועל מפי 1.5 לפי 2 באותה תקופה. מגמות אלה נותרות בעינן, גם כשמחליפים את 2015 ב-2010, ובכך מנכים את השפעת חילופי הסקרים של הלמ"ס. דרך אחרת להציג ממצאים אלה היא התבונה שהסיכויים של משפחה ערבית להיות ענייה היו עלולים לעלות, אילו המאפיינים של הערבים והיהודים היו זהים היום לאלה של שנת 1995 ומחירי המאפיינים (המקדמים הנאמדים) היו זהים.

איזה תפקיד מילאה מדינת הרווחה בהתרחבות פערי שיעור העוני בין ערבים ליהודים? הפרש הפרשים משולש (הפרש לפי זמן, הפרש לפי מגזר והפרש לפי התערבות) הוא דרך אחת לאמוד את השפעת מדינת הרווחה (מסים ישירים ותשלומי העברה), בלי להידרש לרגרסיה. שימוש בהפרש משולש מגביר את אמינות זיהוי השפעתה של מדינת הרווחה. לוח 1 לעיל מאפשר לחשב את הפרש העוני בין ערבים ליהודים לפי ההכנסה הכלכלית בשתי נקודות זמן (1995 ו-2015), להפחית ממנו את הפרש העוני בין ערבים ליהודים לפי ההכנסה נטו באותן שתי נקודות זמן ולקבל עלייה של 5 נקודות האחוז. יחס הסיכויים של ערבים להיות עניים היה עולה ב-48%, במקום העלייה של 66% ביחס הסיכויים בפועל

(מ-2.1 בשנת 1995 ל-3.4 בשנת 2015), אילו הייתה הירידה בהשפעת מדינת הרווחה בקרב ערבים זהה לזו שנצפתה בקרב יהודים. לפי אמידה זו, מדינת הרווחה מסבירה כ-27% מפערי היחס בין שיעור העוני של ערבים ליהודים.

עוד דרך לבחון את השפעת מדינת הרווחה (מסים ישירים ותשלומי העברה) על הפער בהסתברות לעוני לפי מגזר היא להשוות את התפתחות מקדמי הלאום בלוחות 3-4. ניתן ללמוד על השפעת מדינת הרווחה מהשוואת יחס הסיכוי לפי ההכנסה נטו ליחס הסיכוי לפי ההכנסה הכלכלית, משום שהפער ביניהם שווה לתמיכות הכספיות בניכוי המסים. אם למדינת הרווחה אין השפעה, נצפה לראות התפתחות דומה על פני זמן של שני יחסי הסיכוי. לעומת זאת, אם התמיכות הכספיות והמסים תורמים פחות לצמצום האי-שוויון, יחס הסיכוי לפי ההכנסה נטו צפוי לעלות יותר מיחס הסיכוי לפי ההכנסה הכלכלית ולהפך. מקדם הלאום ברגרסיית שיעור העוני לפי ההכנסה נטו עלה בצורה תלולה מזו שנעשתה לפי ההכנסה הכלכלית. יחס הסיכויים המנוכה לפי ההכנסה נטו עלה בין 1995 ל-2015 ב-194%, בעוד יחס הסיכויים לפי ההכנסה הכלכלית עלה ב-110%. כלומר: השינויים בהשפעת מדינת הרווחה תרמו כ-43% מהעלייה ביחס הסיכויים לפי ההכנסה נטו. יוצא אפוא שהשוואה זו מניבה ממצאים דומים, ולפיהם מילאה מדינת הרווחה תפקיד שלילי והעצימה את הפערים בין יהודים לערבים, לפחות בחלק התחתון של התפלגות ההכנסות.

כדי לבחון את מידת הרגישות של המגמה שנרשמה באומדן מקדם הלאום, ערכנו סדרה של אמידות חלופיות שהתבססו על אוכלוסייה הומוגנית יותר, החולקת מאפיין זהה, על שימוש בסולם השקילות של ה-OECD במקום זה של הביטוח הלאומי ועל הכללת משתנה גיאוגרפי ברשימת המשתנים המסבירים (לוח 5). כל תא בלוח 5 מייצג את מקדם הלאום הנאמד ברגרסיה יחד עם כל המשתנים המפקחים שנכללו בלוחות 3-4. כדי ללמוד על רגישות ממצאי העבודה, יש להשוות כל אחת מהשוורות בלוח 5 לשורה הראשונה של מקדם הלאום בלוח 4. יש להזהיר שמספר התצפיות צונח, כשהאמידה מבוססת על אוכלוסייה הומוגנית, ואיתו יורדת גם רמת המהימנות של האומדנים. בגלל השינויים לאורך השנים במצב הדמוגרפי והכלכלי, משתנה גם מספר התצפיות, ולכן יש לנקוט משנה זהירות. בכפוף להסתייגויות אלה ניתן לראות שהממצא המרכזי – עלייה תלולה במקדם הלאום – נותר בעינו, גם כאשר המדגם הוא של אוכלוסייה עם מאפיינים דומים. עוד ניתן לראות שעלייתו של מקדם הלאום נשמרת, גם כשההכנסה לנפש סטנדרטית מחושבת לפי סולם השקילות של ה-OECD וגם כשכוללים את מחוז המגורים של משק הבית. לעתים שיעור העלייה גבוה יותר מאשר ברגרסיות הבסיס (לוח 4), כמו למשל באוכלוסיית משקי הבית עם מפרנס יחיד, ולעתים מקדם הלאום עולה בשיעור נמוך יותר, כמו במקרה של הכללת מחוז מגורים ברשימת המשתנים המפקחים (כנראה בשל המתאם הגבוה בין אזור מגורים ללאום בישראל). לוח 5 גם מאפשר לפסול הסברים אפשריים לעליית שיעור העוני בקרב ערבים, למשל ההסבר ולפיו השתלבות העולים בשוק העבודה, אחרי קליטתם הראשונית, דחקה

כלפי מטה את האוכלוסייה הערבית. ניתן לראות בלוח זה שגם כשמוציאים מהמדגם את העולים, עליית שיעור מקדם הלאום בתקופה הנחקרת זהה כמעט לעלייתו באמידה המבוססת על האוכלוסייה כולה. זה נכון, אף כי במידה פחותה, גם להוצאת הערבים הבדואים מן המדגם.

לוח 5: ניתוח רגישות – אמידת מקדם הלאום בקבוצות אוכלוסייה הומוגניות<sup>(1)</sup>, 2015-1990

2015	2010	2005	2000	1995	1990	
*** 4.47	*** 4.23	*** 3.14	*** 3.01	*** 1.52	*** 3.22	כלל האוכלוסייה
*** 4.26	*** 3.96	*** 2.74	*** 3.19	*** 1.43	*** 3.19	ללא עולים
*** 4.53	*** 4.93	*** 3.09	*** 3.84	*** 2.36	NA	ללא בדואים <sup>1</sup>
*** 2.82	*** 2.54	* 1.61	*** 1.84	1.34	2.34	ילד אחד
*** 7.77	*** 3.42	*** 2.44	*** 3.24	1.23	1.23	שני ילדים
*** 6.88	*** 6.85	*** 3.06	0.00	1.80*	*** 6.02	שלושה ילדים
** 1.87	*** 2.24	** 1.58	0.00	1.22	*** 4.28	ארבעה ויותר
*** 5.35	*** 3.37	*** 2.43	*** 2.62	*** 1.60	*** 3.62	מפרנס אחד
*** 2.48	*** 2.93	1.70**	* 1.62	1.88	2.02	שני מפרנסים
*** 6.71	*** 2.44	*** 3.31	*** 2.68	1.06	*** 3.28	לא עובד בגיל עבודה
*** 5.65	*** 5.43	*** 5.13	*** 4.29	** 1.48	*** 3.04	השכלה יסודית
*** 4.34	*** 4.75	*** 2.98	*** 2.94	* 1.43	*** 2.80	תיכונית
*** 3.18	*** 2.20	** 1.60	** 1.50	0.96	1.10	גבוהה
*** 4.35	*** 4.02	*** 3.03	*** 4.01	*** 2.42	NA	עם משתנה מחוז <sup>(2)</sup>
*** 4.77	*** 4.10	*** 2.96	*** 2.77	*** 1.45	*** 2.97	סולם שקילות לפי OECD <sup>(3)</sup>

(1) כל תא מציג את מקדם הלאום הנאמד ברגרסיית עוני לפי הכנסה נטו, הכוללת את רשימת המשתנים המפקחים שהופיעה בלוח 4, ועל בסיס נתוני אוכלוסייה הומוגנית יותר (אוכלוסייה החולקת מאפיין זהה). כך למשל מקדם הלאום בשורה השנייה נאמד על בסיס אוכלוסיית היהודים הוותיקים והערבים.

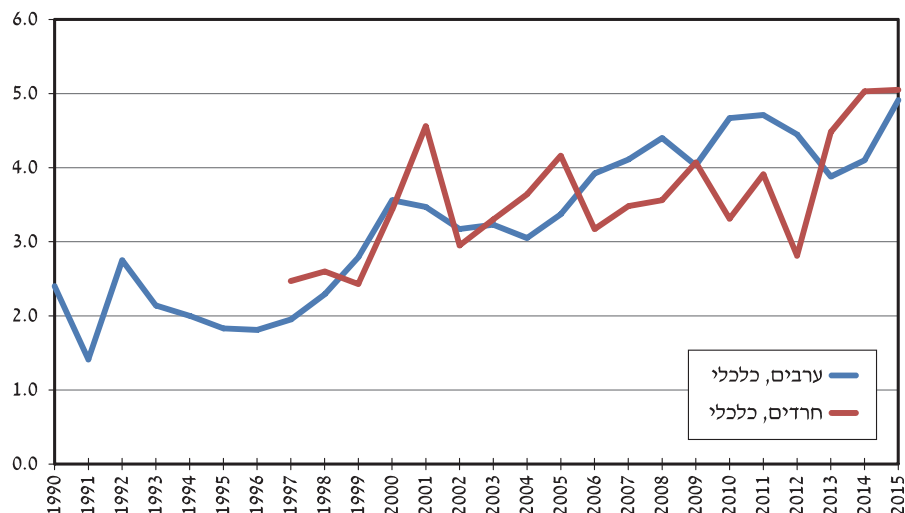
(2) בשל מחסור בנתונים נאמד המקדם לשנת 1997 במקום 1995.

(3) חישוב ההכנסה לנפש תקנית נערך לפי סולם שקילות ה-OECD, כשמספר הנפשות התקניות שווה לשורש מספר הנפשות במשק הבית (מבטא "יתרון לגודל", הגדל עם התרחבות המשפחה).

לוחות נספח 1-2 כוללים ברשימת המשתנים המסבירים שני גורמים חשובים, חרדים ומקבלי קצבת נכות, שיש נתונים עליהם רק בחלק מהתקופה. כשמוסיפים למשתנים המפקחים משתנה דמה המייצג את משקי בית המוגדרים חרדים, המשמעות היא שמקדם הלאום מייצג השוואה בין ערבים ליהודים שאינם חרדים, במקום השוואה לכלל היהודים. כצפוי, מקדם הלאום גבוה יותר, כשהגרסיה כוללת את משתנה הדמה, משקי הבית החרדים. יתרה מזאת, הממצא המרכזי – עלייה חדה ביחס הסיכויים המנוכה של משק הבית הערבי לחיות בעוני – מתחדד, כשכוללים את משתנה הדמה המדובר.

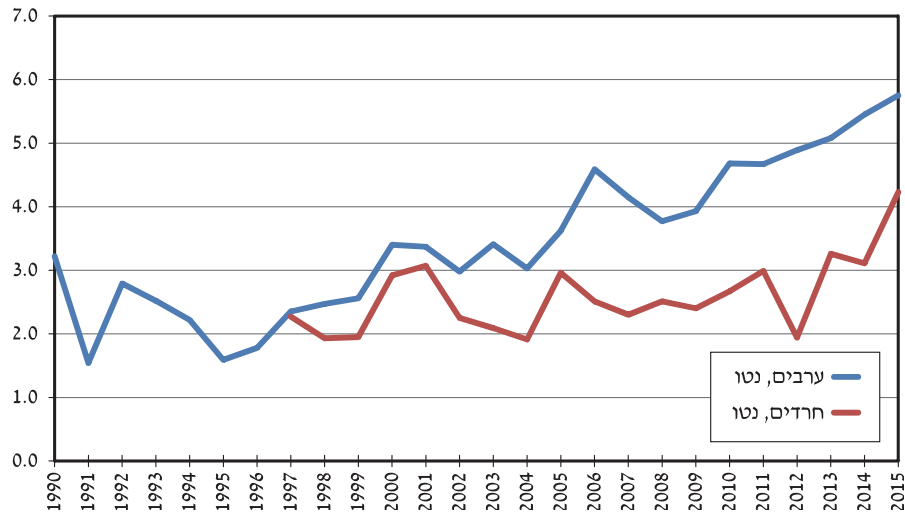
תרשימים 4-5 מציגים את יחס הסיכויים של שתי אוכלוסיות הכרוכות זו בזו חדשות לבקרים בשיה על המצב הכלכלי-החברתי בישראל: האוכלוסייה הערבית והאוכלוסייה החרדית. לכאורה, בגלל הדמיון בשיעורי העוני, החרדים הם קבוצת בקרה טבעית יותר מאשר כלל האוכלוסייה היהודית, ואולם הסיבות לעוני בחברה החרדית שונות בתכלית (דהן ועמיתים, 2007). כשהעוני מוגדר לפי ההכנסה נטו, אין הממצאים מראים שאצל החרדים יש עלייה חדה ביחס הסיכויים, הדומה לזו שנתגלתה בקרב ערבים.

**תרשים 4: יחס הסיכויים להיות עני (כלכלי), ערבים לעומת חרדים, 1990-2015**





תרשים 5: יחס הסיכויים להיות עני (נטו), ערבים לעומת חרדים, 1990-2015



מטעמי נוחיות זוהו גורמי עליית העוני לפי אומדני רגרסיית OLS (המגמות במקדמי רגרסיה לוגיסטית דומות). מבט על הפירוק הכולל של עליית שיעור העוני בין השנים 1995-2015 מעלה את המסקנות האלה: השינוי במקדמים השפיע על הגדלת העוני ואילו השינוי במאפיינים השפיע על צמצומו, אבל הגורם הראשון (הגדלת העוני) גבר על הגורם השני (השינוי במאפיינים) (לוח 6).<sup>15</sup> השינוי המרכזי הראשון במקדמים היה עלייה בקבוע של הרגרסיה; כלומר: ההסתברות שאזרח ישראלי יהיה עני גבוהה יותר. מכיוון שהקבוע במדידה מקבילה לפי ההכנסה הכלכלית ירד בין 1995 ל-2015 (החישובים זמינים אצל המחברים), סביר להניח שגורם מצרפי זה משקף את הצמצום בסיוע שמציעה מדינת הרווחה. השינוי המרכזי השני היה עלייה דרמטית של מקדם הלאום. גם התשואה להשכלה ומחיר הגיל מילאו תפקיד, אבל הם פעלו בכיוונים מנוגדים. בחינת המאפיינים העלתה שהעלייה בשיעור המשפחות עם שני מפרנסים ובשיעור אלה שראשיהן רכשו השכלה גבוהה תרמה תרומה בולטת לצמצום העוני.

15 פירוק שיעור העוני ואמידת רגרסיית העוני נעשו ללא מקדמי ניפוח. יש לציין ששיעור העוני הכולל ניפוח רשם מגמה דומה לשיעור העוני ללא ניפוח. עוד נציין שפירוק עליית שיעור העוני בין 1995 ל-2010 הניב ממצאים דומים (אין הם מוצגים במאמר כדי להימנע מעומס יתר).

לוח 6: פירוק עליית שיעור העוני, לפי הכנסה נמוכה<sup>(1)</sup>

הפרש המאפיינים	הפרש המקדמים	מאפיינים		מקדמי הרגרסיה		
		2015	1995	2015	1995	
2015-1995	2015-1995	2015	1995	2015	1995	
0.016	0.171	0.123	0.107	0.219	0.048	ערבים
-0.026	-0.032	0.142	0.168	0.059	0.091	ילד אחד
-0.006	0.007	0.144	0.151	0.134	0.127	שני ילדים
0.015	0.030	0.099	0.085	0.181	0.151	שלושה ילדים
0.007	0.091	0.084	0.077	0.369	0.278	4 ילדים ויותר
-0.030	0.007	0.160	0.191	-0.016	-0.023	יחיד
0.018	-0.019	0.127	0.109	0.028	0.047	מרובה
-0.024	0.073	0.060	0.084	-0.019	-0.092	חד הורית
0.049	0.014	0.197	0.148	0.073	0.059	עולים
0.004	-0.022	0.315	0.311	-0.277	-0.255	מפרנס אחד
0.110	-0.072	0.484	0.374	-0.455	-0.383	שני מפרנסים
-0.037	-0.034	0.061	0.098	0.175	0.209	לא עובד – גיל עבודה
-0.021	-0.028	0.378	0.399	-0.120	-0.092	השכלה בינונית
0.188	-0.059	0.543	0.355	-0.186	-0.127	השכלה גבוהה
-0.018	0.076	0.156	0.174	0.211	0.135	גיל עד 30
0.001	0.038	0.326	0.324	0.102	0.064	גיל 31-45
0.065	0.057	0.318	0.253	0.108	0.051	גיל 45 עד פרישה
0.074	-0.001	0.367	0.293	0.020	0.021	ראש משק בית אישה
0.041	0.070	0.160	0.118	0.167	0.097	משרה חלקית
0.000	0.085	1.000	1.000	0.392	0.307	קבוע

לוח 6 (המשך): סיכום פירוק עליית שיעור העוני, לפי הכנסה נמוכה

תרומה לשינוי	המרכיב
0.086	המקדמים
-0.067	המאפיינים
0.009	השינוי במקדמים <sup>(1)</sup> השינוי במאפיינים
0.028	סך עליית שיעור העוני בין 1995 ל-2015

(1) שיעור העוני חושב ללא ניפוח.

נעשה גם פירוק של שיעור העוני בנפרד ליהודים ולערבים, אבל עם המקדמים של הרגרסיה הכוללת. שלא במפתיע הניב הפירוק המוגבל ליהודים ממצאים דומים מאוד לפירוק הכולל, ולפיהם המקדמים והמאפיינים פעלו בכיוונים מנוגדים שנטרלו האחד את השפעת האחר. ואולם עליית שיעור העוני אצל הערבים ב-20 נקודות האחוז בקירוב, בין 1995 ל-2015, הושפעה בחדות מהשינוי במקדמים ובראשם השינוי במקדם הלאום ובקבוע. ההשפעה של עליית התשואה להשכלה והתמורה לשני מפרנסים קוזה בהשפעה מנוגדת של התמורה לגיל (הימצאות בשדרת הגיל המרכזית עדיין תורמת לצמצום העוני, אבל פחות מבעבר). השינוי במאפיינים – העלייה בשיעור המשפחות עם שני מפרנסים, בעלי השכלה בינונית וגבוהה והירידה במספר המשפחות המונות ארבעה ילדים ויותר – צמצמו רק במידה מתונה את העוני בקרב ערבים.

לסיכום פרק זה, בשלהי כתיבת עבודה זו התפרסם גם דוח העוני ל-2016, והתאפשרה גישה לסקר הוצאות 2016 של הלמ"ס. הדוח הראה ירידה של ממש ביחס לשנה בודדת בתחולת העוני של ערבים בשנת 2016 (כ-4 נקודות האחוז). עם זאת הניב חישוב מקביל לזה שנעשה בלוחות 3-4 בעבודה זו ל-2016 תוצאה דומה ל-2015 בהתייחס ליחס הסיכויים של ערבים (בהשוואה ליהודים) להיות עניים לפי ההכנסה נטו – המקדם עומד על 4.32 (לעומת 4.47 ב-2015).<sup>16</sup>

## דיון וסיכום

שאלת המחקר שלנו הייתה למה בשנים 1990-2015 חלה החמרה בתחולת העוני אצל ערבים בהשוואה ליהודים. השיפור במאפיינים המחלצים מעוני בקרב האוכלוסייה הערבית – כמו עלייה בשיעור המשפחות עם שני מפרנסים ובבעלי השכלה בינונית וגבוהה וצמצום המשפחות המונות ארבעה ילדים ויותר – הופך שאלה זו נוקבת עוד יותר. למעשה, בהשוואה בין משפחות ערביות ליהודיות מצאנו, לאחר שנטרלנו את ההבדלים במאפיינים הכלכליים והדמוגרפיים, שבתקופה הנחקרת גדלה במובהק ההסתברות שאלה הראשונות יחיו מתחת לקו העוני. כלומר: במקום לקדם אותה לקראת פתרון, העמיק המחקר את החידה.

כבר בפתח הדיון נציין שאין העלייה בסיכויים של משק בית ערבי לחיות בעוני משקפת קפיצה בשנה מסוימת, שניתן לייחס אותה לאירוע מרכזי העשוי לשנות מגמה, כמו מהומות אוקטובר 2000. במיוחד יש לזכור ששיעור העוני בשנת 2001, אחרי מהומות אוקטובר 2000, דומה למדי לשיעור העוני בשנת 1999.

16 בתחולת העוני במדידה לפי ההכנסה הכלכלית, שהיא פחות חשובה לענייננו, הירידה גדולה יותר: בין 2015 ל-2016 ירד המקדם מ-3.7 ל-2.9.

במחקר זה מצאנו שמדינת הרווחה מילאה תפקיד שלילי והעצימה את הפערים בין יהודים לערבים בחלק התחתון של התפלגות ההכנסות. מדינת הרווחה הייתה אחראית לחלק נכבד מהתרחבות פערי שיעור העוני (לפי ההכנסה נטו) בין ערבים ליהודים בשנים 1995-2015. השינויים בהשפעת מדינת הרווחה הישראלית מסבירים כ-27% מהתרחבות יחס הסיכויים בפועל (כלומר הגולמי) של משפחה ערבית להיות ענייה לפי ההכנסה נטו בהשוואה למשפחה יהודית, וכ-43% מן העלייה ביחס הסיכויים המנוכה (כלומר זה המתקבל לאחר הניתוח הרב משתני). ייתכן ששינויים אלה, שהרעו את מצבן היחסי של משפחות ערביות, משקפים גם הצמדה גוברת של הסיוע הכספי למאפיינים השכיחים יותר בקרב יהודים, כמו שורדי שואה, חיילים משוחררים ועולים, מעבר לסיוע אוניברסלי יותר (דהן, 2018), וכן סיוע גדול יותר למשפחות עובדות, כמו מס הכנסה שלילי (אם כי האוכלוסייה הערבית מוגדרת כ"עובדת" במובן זה שבכל משפחה יש מפרנס אחד לפחות). השערה זו מצריכה עיון ומחקר נוספים.

אפשר שהעלייה ביחס הסיכויים של ערבים לחיות בעוני נעוצה בהעמקת האי-שוויון בתוך האוכלוסייה הערבית. הפערים בהכנסה הפנויה (ולא בהכנסה הכלכלית) בקרב הערבים עצמם עלו בשני העשורים שבין 1995 ל-2015 בשיעור חד של 19% (לעומת עלייה מתונה בהרבה, כ-3% בלבד במגזר היהודי). נראה שההתקרות התרבותית של הערבים למאפיינים המקובלים באוכלוסייה היהודית – דמיון רב יותר בשיעורי הילודה ובשיעור ההשתתפות של נשים בשוק העבודה – וצעדי המדיניות לצמצום האפליה כלפיהם היו בעיקר נחלתם של בני המעמד הבינוני והגבוה. בד בבד, אותם צעדי המדיניות, שנקטו עקב התוכנית הכלכלית של 2002-2003 והחמירו את מצבן של המשפחות הגדולות, העלו את רמת העוני של המגזר הערבי, אף שייתכן שבטווח הארוך הם תרמו לצמצום הילודה והעוני. העמקת האי-שוויון בהכנסה נטו בקרב האוכלוסייה הערבית שנצפתה בתקופה הנחקרת מתיישבת עם תמהיל מדיניות זה.

יש התולים את העוני הכבד בקרב הערבים בדיווח מוטה במיוחד על ההכנסה הכספית, בשיעור גדול מזה שבאוכלוסייה היהודית. ואולם כדי לתקף נימוק זה, יש לקשור אותו לשאלה אם ב-25 השנים האחרונות שגשגה במגזר הערבי הכלכלה השחורה. כדי לבדוק זאת בחנו אם הוצאות הצריכה במשפחות ערביות חורגות ביחס להכנסותיהן ולמשתנים אחרים המשפיעים על היקף הצריכה, כמו מספר ילדים וגיל. מצאנו שהצריכה עולה רק באחוזים בודדים על מה שמתחייב מהכנסה, אבל גודל חריגה זו לא רשם שינוי מגמתי בשנים הנחקרות. כלומר: נראה שאין גיבוי אמפירי להשערה שתחולת העוני אצל הערבים לא עלתה באמת, אלא מכסה על התרחבות הכלכלה השחורה בקרבם. טענה קשורה היא שאיסוף נתונים על הכנסות עבר שינויים רבים שאינם מאפשרים השוואה לאורך זמן במיוחד ביחס לתת קבוצה במדגם. בעבודה הצגנו ראיות המרסנות חשש כזה.

## מקורות

- אנדבלד, מ', הלר, א', גוטליב, ד' וכראדי, ל' (2013). **דוח העוני והפערים החברתיים, 2012**. ירושלים: המוסד לביטוח לאומי.
- אנדבלד, מ', הלר, א', גוטליב, ד' וכראדי, ל' (2017). **דוח העוני והפערים החברתיים, 2016**. ירושלים: המוסד לביטוח לאומי.
- אסיסקוביץ, ש' (2006). **לדבר בכמה קולות, לצעוד בכמה שבילים: פוליטיקה בירוקרטית ותמורות במדינת הרווחה הישראלית, 1985-2002** (עבודת דוקטור, האוניברסיטה העברית)
- בלס, נ', זוסמן, נ' וצור, ש' (2010). **תקצוב החינוך היסודי, 2009-2001** (סדרת מאמרים לדיון 2010.18). ירושלים: בנק ישראל, חטיבת המחקר.
- בלס, נ' (2017). **ההישגים הלימודיים של תלמידים ערבים** (נייר מדיניות 04.2017). ירושלים: מרכז טאוב לחקר המדיניות החברתית בישראל.
- ג'אברין יוסף ועמיתים (2010). **תעסוקת ערבים בישראל – האתגר של הכלכלה הישראלית** (נייר עמדה שהוכן לכנס קיסריה ה-18 (יוני, 2010).
- גרא, ר' וכהן, ר' (2001). **עוני בקרב ערבים בישראל ומקורות לעוני ואי שוויון. הרבעון לכלכלה, 18(4), 543-571**.
- דהן, מ' ושותפים (2007). **מדוע יש יותר עניים בישראל, המכון הישראלי לדמוקרטיה**.
- דהן, מ' (2018). **אי השוויון בהכנסות בישראל: התפתחות ייחודית. בתוך א' בן בסט, ר' גרונאו וא' זוסמן (עורכים) אורות וצללים בכלכלת השוק: המשק הישראלי 1995-2015**. תל אביב: עם עובד (טרם פורסם).
- הלשכה המרכזית לסטטיסטיקה, **שנתון סטטיסטי לישראל, שנים שונות**.
- המוסד לביטוח לאומי, **דוח הביטוח הלאומי (סקירה שנתית), שנים שונות**.
- ישיב, ע' וקסיר (קלינר), נ' (2010). **דפוסי ההשתתפות של ערביי ישראל בשוק העבודה. סקר בנק ישראל 84 (עמ' 39-86)**. ירושלים: בנק ישראל.
- ישיב, ע' וקסיר (קלינר), נ' (2018). **כלכלת המגזר הערבי בישראל. כלכלת ישראל בעשרים השנים האחרונות**. ירושלים: מכון פאלק למחקר כלכלי בישראל (טרם פורסם).
- לוין-אפשטיין, נ', אל חאג', מ' וסמיונוב מ' (1994). **הערבים בישראל בשוק העבודה**. ירושלים: מכון פלורסהיימר למחקרי מדיניות.

- פלוג, ק' וקסיר, נ' (2001). על עוני, עבודה ומה שביניהם. *הרבעון לכלכלה*, 48, 542-516.
- פרידמן, א' ושלו, מ' (2010). תגמולי נאמנות. בתוך ח' כץ וא' צפדיה (עורכים), *מדינה מפקירה – מדינה משגיחה* (עמ' 55-75). תל אביב: הוצאת רסלינג.
- Bar, R. & Zussman, A. (2017). Customer discrimination: Evidence from Israel. *Journal of Labor Economics*, 35(4), 1031-1059.
- Khattab, N. & Miaari, S. (2013). The occupational mismatch amongst Palestinians and Jews in Israel: A new evidence from the LFS 2000–2010. *Research in Social Stratification and Mobility*, 34, 1-13.
- Lewin, A. C. & Stier, H. (2002). Who benefits the Most? The unequal allocation of transfers in the Israeli welfare state. *Social Science Quarterly*, 83(2), 488-503.
- Rosenhek, Z. & Shalev, M. (2000). The contradictions of Palestinian citizenship in Israel. In N. Butenshon, U. Davis, & M. Hassassian (Eds.), *Citizenship and the State in the Middle East: Approaches and Applications* (p. 288). Syracuse: Syracuse University Press.
- Shalev, M. & Lazarus, A. (2016). Horizontal inequality in Israel's welfare state: Do Arab citizens receive fewer transfer payments? In N. Butenshon, U. Davis, & M. Hassassian (Eds.), *Citizenship and the State in the Middle East: Approaches and Applications* (p. 288). Syracuse: Syracuse University Press.

## נספח: לוחות

לוח 1: רגרסיות שיעור העוני (יחס הסיכויים להיות משק בית עני) לפי הכנסה כלכלית, 1990-2015 (משתנים מסבירים המופיעים רק בחלק מהתקופה)

2015	2010	2005	2000	1995	1990	
***2.38	***3.34	***2.47	***2.94	***3.22	**1.57	ילד אחד
***4.93	***4.79	***3.87	***4.06	***7.04	***3.83	שני ילדים
***7.77	***8.40	***9.05	***9.06	***8.68	***5.31	שלושה ילדים
***16.82	***24.35	***20.08	***22.11	***28.95	***14.97	ארבעה ילדים ויותר
**1.26	***1.27	**1.19	1.13	0.91	***0.61	יחיד
***1.74	***2.02	***2.07	***2.33	***2.91	1.3	מרובה
***1.67	**1.31	***1.48	1.23	0.95	***0.14	חד הורית
***4.51	***6.19	***6.55	***6.86	***8.77	***32.49	עולים
***4.91	***4.67	***3.37	***3.54	***1.76	***2.40	ערבים
***0.19	***0.05	***0.04	***0.07	***0.03	***0.26	מפרנס אחד
***0.03	***0.00	***0.00	***0.01	***0.00	***0.02	שני מפרנסים
***9.51	***2.31	***2.61	***5.21	***3.54	***3.35	לא עובד – גיל העבודה
***0.48	***0.46	***0.48	***0.44	***0.44	***0.45	השכלה בינונית
***0.19	***0.18	***0.19	***0.19	***0.23	***0.37	השכלה גבוהה
***0.62	***2.62	***2.59	**1.42	***2.10	*1.57	גיל עד 30
***0.38	0.96	0.97	***0.51	0.86	0.74	גיל 31-45
***0.31	0.84	*0.75	***0.42	0.7	***0.49	גיל 45 עד פרישה
***1.57	***1.31	***1.43	***1.66	***2.23	***4.23	ראש משק בית אישה
***4.26	***7.22	***8.87	***4.93	***5.83	***0.15	משרה חלקית
0.95	***1.80	***2.63	1.07	***2.63		עצמאים
***5.03	***3.31	***4.16	***3.45	***4.16		חרדים
***2.03	***2.04	***2.24		***2.04		מקבלי קצבת נכות
***1.69	***1.99	***1.81	***2.22	***2.39	***3.06	קבוע
8457	14965	14291	13473	6519	5917	מספר התצפיות
0.434	0.484	0.484	0.505	0.491	0.508	מקדם הסבר מותאם

לוח 2: רגרסיות שיעור העוני (יחס הסיכויים להיות מעק בית עני) לפי הכנסה נטו, 1990–2015 (משנתנים מסבירים המופיעים רק בחלק מהתקופה)

2015	2010	2005	2000	1995	1990	
***2.44	***3.33	***3.17	***2.46	***2.44	***1.65	ילד אחד
***5.33	***5.71	***4.34	***3.71	***4.07	***4.11	שני ילדים
***7.98	***8.66	***8.92	***6.57	***5.34	***6.39	שלושה ילדים
***19.71	***24.99	***16.42	***8.48	***11.21	***9.53	ארבעה ילדים ויותר
***1.34	0.99	1.13	***1.51	1	***0.62	יהיד
***1.63	***1.50	***1.58	1.18	1.23	1.25	מרובה
1.06	***0.72	*0.79	***0.62	***0.42	***0.16	חד הורית
***2.44	***2.26	***2.40	***1.93	***1.93	***2.04	עולים
***5.75	***4.68	***3.62	***3.38	***1.52	***3.22	ערבים
***0.30	***0.09	***0.05	***0.05	***0.04	0.46	מפרנס אחד
***0.05	***0.01	***0.01	***0.01	***0.00	***0.04	שני מפרנסים
***6.30	***2.08	1.13	0.92	0.78	1.96	לא עובד – גיל העבודה
***0.64	***0.55	***0.56	***0.50	***0.52	***0.66	השכלה בינונית
***0.27	***0.23	***0.26	***0.28	***0.29	***0.64	השכלה גבוהה
0.77	***4.66	***4.62	***6.15	***7.90	***6.87	גיל עד 30
***0.49	***2.00	***2.70	***3.00	***3.68	**3.37	גיל 31-45
***0.51	***2.15	***2.27	***2.67	**2.77	*3.03	גיל 45 עד פרישה
1.04	**1.14	0.98	0.9	1.09	***2.09	ראד משק בית אישה
***3.28	***3.86	***5.06	***2.75	***3.87	***0.19	משרה חלקית
0.99	***1.87	***2.35	*1.27	***2.35		עצמאים
***4.23	***2.67	***2.96	***2.94	***2.96		חרדים
***0.54	***0.55	***0.35		***0.55		מקבלי קצבת נכות
***0.50	***0.39	***0.49	***0.45	***0.45	***0.13	קבוע
8457	14965	14291	13473	6519	5917	מספר התצפיות
0.379	0.400	0.387	0.561	0.310	0.344	מקדם הסבר מותאם



נספח לוח 3: רגרסיות שיעור העוני (יחס הסיכויים להיות מעק בית עני) לפי הכנסה נמו, 1990–2015 (בתוספת עוני לפי הכנסה כלכלית כמשתנה מסביר)

2015	2010	2005	2000	1995	1990	
***153.56	***186.37	***145.45	***85.05	***256.43	***297.47	עני לפי הכנסה כלכלית
1.31	***2.63	***3.13	***2.04	***1.99	**1.66	ילד אחד
***2.18	***4.76	***3.77	***2.82	***2.44	***3.10	שני ילדים
***2.94	***5.61	***6.21	***4.10	***3.60	***4.59	שלושה ילדים
***7.78	***12.16	***8.28	***3.21	***3.30	***2.93	ארבעה ילדים ויותר
1.18	0.89	1.07	***1.43	1.01	0.81	יחיד
0.81	0.96	1	0.88	0.85	1.25	מרובה
**0.68	***0.49	***0.56	***0.49	***0.40	***0.37	חד הורית
1.04	0.96	0.97	**0.85	0.87	1.06	עולים
***3.54	***3.12	***2.62	***1.99	1.18	***2.62	ערבים
***0.27	***0.46	***0.27	***0.16	***0.21	0.76	מפרנס אחד
***0.15	***0.23	***0.14	***0.07	***0.13	0.39	שני מפרנסים
*0.63	**1.50	0.74	0.57	0.67	1.29	לא עובד – גיל עבודה
0.84	***0.72	***0.77	***0.64	***0.67	0.91	השכלה בינונית
***0.65	***0.60	***0.67	***0.58	***0.51	0.86	השכלה גבוהה
***5.58	***2.92	***2.85	***6.56	***6.34	***7.75	גיל עד 30
***3.21	***1.91	***2.63	***4.68	***4.23	**4.70	גיל 31-45
***3.58	***2.40	***2.43	***4.67	**3.26	**5.05	גיל 45 עד פרישה
***0.74	1	***0.76	***0.67	**0.76	0.99	ראש משק בית אישה
***1.49	1.19	**1.34	**1.28	**1.49	*0.67	משרה חלקית
***0.01	***0.00	***0.01	***0.01	***0.00	***0.00	קבוע
8457	14965	14291	13473	6519	5917	מספר התצפיות
0.605	0.593	0.568	0.517	0.496	0.527	מקדם הסבר מותאם

