

# מידע לנבדק בוועדה רפואית לנפגעי עבודה



המוסד לביטוח לאומי  
לצדך, ברגעים החשובים של החיים  
[www.btl.gov.il](http://www.btl.gov.il)



בחוברת זו תקבל מידע על תפקידי הוועדה הרפואית, וכיצד היא קובעת את דרגת הנכות עקב הפגיעה בעבודה. דברי ההסבר בחוברת הם כלליים, ואין לראות בהם נוסח מלא של החוק. כל האמור בלשון זכר מכוון גם לנשים.

## תוכן העניינים:

1. כללי ..... 3

2. מהי ועדה רפואית? ..... 3

3. כיצד מתנהלת הוועדה הרפואית ..... 4

4. כיצד נקבעת דרגת הנכות ..... 7

5. ממתי נקבעת דרגת הנכות ..... 10

6. קצבאות נכות מעבודה (קצבה או מענק) ..... 11

7. ערעור על החלטת הוועדה הרפואית ..... 12

8. מידע נוסף שחשוב לדעת ..... 14



## כללי

# 1

אם הגשת תביעה לקצבת נכות מעבודה, תזמן להיבדק בוועדה רפואית. הוועדה הרפואית תבדוק האם נכותך נגרמה כתוצאה מהפגיעה בעבודה, ובהתאם לכך תיקבע לך **דרגת נכות**. דרגת נכות - אחוזי נכות שנקבעים לפי רשימת ליקויים רפואיים בהתאם לחומרת מצבך הרפואי. לפי דרגת הנכות נקבעת זכאותך לקבלת קצבה או מענק.

## מהי ועדה רפואית?

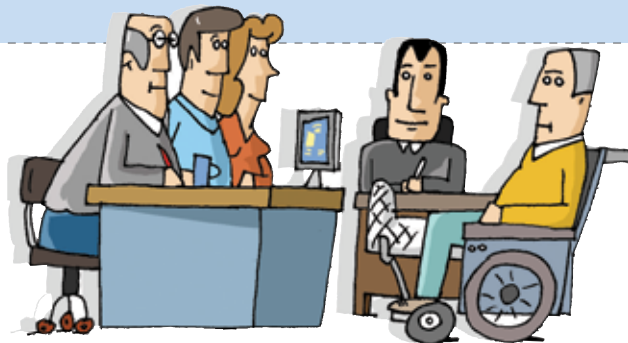
# 2

### הרכב הוועדה הרפואית

הוועדה הרפואית מורכבת מרופא אחד או שניים (שנקראים פוסקים רפואיים), המומחים בתחומי רפואה שונים. **רופאי הוועדה אינם עובדי הביטוח הלאומי**, והם ממונים על ידי שר הרווחה לשמש פוסקים בוועדות הרפואיות של הביטוח הלאומי.

**הרכב הרופאים בוועדה הרפואית** נקבע על ידי רופא הביטוח הלאומי, בהתאם למומחיות הרפואית הנדרשת לסוג הפגיעה שלך. בוועדה יושב גם מזכיר/ה - עובד/ת הביטוח הלאומי, שתפקידו/ה לרשום את דבריך ואת פרוטוקול הוועדה, ולדאוג לשמירה על זכויותיך.





### יועץ רפואי לוועדה

כאשר הנפגע סובל ממספר ליקויים רפואיים, שדורשים בדיקה של יותר משני רופאים, הוא מופנה להיבדק אצל יועץ רפואי, לפני או אחרי שמתקיימת הוועדה הרפואית. חוות הדעת של היועץ הרפואי מועברת לוועדה הרפואית, לצורך קביעת דרגת הנכות.



## 3 כיצד מתנהלת הוועדה הרפואית?

לפני שתוזמן לחדר הוועדה, הרופאים יעיינו במסמכים הרפואיים שבתיקך. לאחר מכן המזכיר יזמין אותך להיכנס לחדר הוועדה.

**הכנסת עורך דין לוועדה** - אתה רשאי לבקש מהמזכיר להכניס עורך דין, שיציג את טענותיך בפני הוועדה הרפואית.

**הכנסת מתורגמן לוועדה** - אם אינך דובר עברית, אתה רשאי להביא מלווה מטעמך שיוכל לתרגם את דברי חברי הוועדה.

**זיהוי** - תתבקש להציג תעודת זהות או תעודה מזהה אחרת עם תמונה (ללא תעודה מזהה לא תוכל להיבדק בוועדה).

**הצגת חברי הוועדה** - המזכיר יציג את עצמו ואת הרופאים בשמותיהם ובתחומי מומחיותם. הרופאים והמזכיר עונדים תגי זיהוי.

### לידיעתך,

אם אתה מכיר את אחד הרופאים בוועדה באופן אישי, כרופא מטפל או אם קיבלת ממנו חוות דעת, הוא לא יכול להשתתף בוועדה שתבדוק אותך. במקרה כזה, עליך להודיע על כך למזכיר הוועדה.





**הצגת הבעיות הרפואיות** - בתחילת הוועדה תתבקש להציג את המגבלות הרפואיות שאתה סובל מהן כתוצאה מהתאונה. הטענות יירשמו בדוח הוועדה, ותתבקש לקרוא ולאשר אותו בחתימתך.

**באפשרותך להכין מראש מסמך שבו מפורטות הטענות והמגבלות הרפואיות שלך, ולהגיש אותו בוועדה לרופא או למזכיר. חברי הוועדה יתייחסו למה שכתבת, והמסמך יצורף לדוח הוועדה.**



**מסירת מסמכים למזכיר הוועדה** - בבואך לוועדה, הבא עמך העתקים של כל המסמכים הרפואיים שקשורים לפגיעה בעבודה, חוות דעת רפואיות, סיכומי מחלה, תעודות רפואיות על אי כושר לעבודה, צילומי רנטגן שעשית עקב הפגיעה (כולל פענוח הצילום) וכד'. אין צורך להביא מסמכים, שכבר מסרת בעת הגשת התביעה לדמי פגיעה, הם נמצאים בתיק ויועברו לוועדה.





**בדיקה גופנית** - רופאי הוועדה יחליטו, בהתאם לסוג הפגיעה, אם יש צורך לבדוק אותך בדיקה גופנית. אם בוועדה חברים שני רופאים מומחים, לא תמיד נדרשת בדיקה גופנית של שניהם. במהלך הבדיקה יתייחסו הרופאים לבעיות ולמגבלות הרפואיות שציינת, ולפגיעה שהוכרה על ידי הביטוח הלאומי.

**הסכמה להיבדק ע"י הוועדה** - לפני הבדיקה **תתבקש לחתום על הסכמה להיבדק** על ידי רופאי הוועדה.

**מלווה נוכח בבדיקה** - אתה רשאי לבקש מהוועדה להכניס מלווה מטעמך, שיהיה נוכח בזמן הבדיקה הגופנית.

### **שים לב,**

הבדיקה הגופנית שמבצעת הוועדה מיועדת לאבחון ולקביעת דרגת נכות, ולא לצורך טיפול רפואי, לפיכך היא אינה דומה לבדיקות שמבצע רופא משפחה או רופא מטפל אחר. נוסף על כך לרופא אין סמכות לדון בטיפול הרפואי שאתה זקוק לו, לכן אין טעם לבקש ממנו בקשות הקשורות לטיפול הרפואי.



**סיכום דיון וקביעת דרגת נכות** - בסיום הבדיקה, לאחר שתצא מחדר הוועדה, הוועדה תסכם את הדיון. הרופא מקריא למזכיר את הממצאים הרפואיים שמצא, בהתאם למסמכים הרפואיים שבתיק, לבעיות הרפואיות שהצגת ולתוצאות הבדיקה הגופנית. על-פי ממצאים אלה תיקבע דרגת הנכות. כמו כן ייקבע גם תאריך תחילת דרגת הנכות, והאם הדרגה נקבעת לתקופה זמנית או לצמיתות.



**הפנייה לבדיקות נוספות** - אם לדעת הוועדה עליך לעבור בדיקות נוספות או להמציא מסמכים רפואיים נוספים, ישלח אליך מכתב בהתאם. אם מדובר בבדיקות רפואיות, תקבל הודעה על מועד ומקום הבדיקה. בשלב זה עדיין לא תיקבע לך דרגת נכות. כאשר יתקבל החומר הרפואי הנדרש, תתכנס הוועדה שנית ותיקבע את דרגת נכותך, ללא צורך בנוכחותך.

### לידיעתך,

הודעה על החלטת הוועדה, בצירוף העתק דוח הוועדה ישלחו אליך בדואר, בסמוך ככל האפשר לסיום הדיון. אנא שמור על העתק הדוח, **בקשה לעותק נוסף כרוכה בתשלום**. אם תיקבע לך דרגת נכות, תיקך יועבר לפקיד התביעות לטיפול בתשלום קצבה או מענק.



# 4

## כיצד נקבעת דרגת הנכות?

הוועדה הרפואית קובעת את דרגת הנכות לפי רשימת ליקויים רפואיים שמוגדרת בתקנות הביטוח הלאומי. ברשימה מופיע לצד כל ליקוי רפואי אחוז נכות מוגדר שיש לקבוע.

### רשימת הליקויים הרפואיים

מופיעה באתר הביטוח הלאומי: [www.btl.gov.il](http://www.btl.gov.il)/חקיקה/ספר המבחנים.



### לדוגמה:

נפגע עבודה שיש לו מגבלה בעמוד שדרה צווארי, אחוז נכותו ייקבע על-פי אחת משלוש ההגדרות הרשומות בסעיף 37 (5) ברשימת הליקויים הרפואיים שמתייחס לעמוד שדרה צווארי.

### 37 (5). הגבלת תנועות בעמוד השדרה הצווארי

(א) בצורה קלה 10%

(ב) בצורה בינונית 20%

(ג) בצורה קשה 30%

### • קביעת דרגת נכות לשני ליקויים רפואיים או יותר

כאשר לנפגע כמה ליקויים רפואיים, דרגת הנכות נקבעת לפי חישוב משוקלל של אחוזי הנכות (ולא חיבור רגיל של האחוזים).

### לדוגמה:

20% עבור ליקוי בגב

10% עבור ליקוי ברגל

### החישוב המשוקלל:

20% (20% נכות בגב מחושבים מתוך 100%)  
+

8% (10% נכות ברגל מחושבים מתוך 80% - אלה האחוזים שנשארו לאחר הפחתת 20% הנכות בגב מתוך 100% האפשריים)

סה"כ 28 אחוז משוקלל.

### • הגדלת דרגת נכות לנפגע שאינו מסוגל לחזור לעבודה ("תקנה 15")

כאשר לנפגע נקבעת דרגת נכות לצמיתות, בודקת הוועדה אם הנכות שנגרמה לו מהפגיעה בעבודה משפיעה על היכולת שלו לחזור לעבודה שעבד בה לפני הפגיעה, ובנוסף לכך אם הנכות גרמה לירידה קבועה של יותר מ-20% מהכנסותיו.

במקרים אלה הוועדה יכולה להגדיל את דרגת הנכות לצמיתות עד למחצית מדרגת הנכות שנקבעה לו.

**לדוגמה** - אם נקבעה לו דרגת נכות לצמיתות בשיעור 30%, הוועדה יכולה להגדיל את דרגת נכותו עד ל-45%.

**ההחלטה על הגדלת דרגת נכות על-פי תקנה 15 היא בסמכות הוועדה הרפואית.** במקרים מסוימים הוועדה יכולה לקבל חוות דעת של "ועדת רשות", שכוללת פקיד תביעות, עובד שיקום ורופא.





אם לנפגע נקבעה דרגת נכות רפואית בשיעור 20% ויותר, העתק מחוות הדעת של "ועדת הרשות" יישלח אליו.

### • קביעת דרגת נכות רק לליקויים רפואיים שנגרמו מהפגיעה בעבודה

הוועדה הרפואית קובעת דרגת נכות רק לגבי הליקויים הרפואיים שנגרמו מהפגיעה בעבודה. לפיכך, אם יש לנפגע ליקויים רפואיים שקדמו לתאונה, ויש לכך הוכחות במסמכים רפואיים, הוועדה תפחית את דרגת הנכות שקשורה לליקויים הקודמים.

**לדוגמה:** לנבדק היתה הגבלה קלה בעמוד השדרה לפני הפגיעה בעבודה, ובתאונת העבודה הוא נפגע בעמוד השדרה וכעת יש לו הגבלה קשה, כך תיקבע לו דרגת הנכות:

הגבלה קשה בתנועה בעמוד השדרה	30% נכות
הגבלה קלה בעמוד השדרה (מלפני התאונה)	10% נכות
הוועדה תפחית את הנכות שאינה קשורה לתאונה, והנבדק יקבל	20% נכות

### • קביעת דרגת נכות זמנית

אם החליטה הוועדה הרפואית שמצבו של הנפגע אינו קבוע ועשוי להשתנות, היא תיקבע לו דרגת נכות זמנית, **לכל היותר לתקופה עתידית של שנה**. בתקופה זו תשולם לו קצבה בשיעור דרגת הנכות הזמנית, ובתום התקופה הוא יוזמן לוועדה רפואית נוספת.



## דרגת נכות ל"נכה נזקק"

נפגע שנקבעה לו דרגת נכות זמנית נמוכה מ-100%, ועקב נכותו הוא אינו מסוגל לעבוד בעבודה כשלהי, וגם אין לו הכנסה מעיסוק כלשהו, עשוי להיות זכאי לדרגת נכות זמנית בשיעור של 100%. הדרגה תיקבע **לתקופה של עד 4 חודשים**. לשם כך הנפגע צריך להגיש תביעה ל"נכה נזקק", וההחלטה תינתן ע"י "ועדת רשות", שכוללת פקיד תביעות, עובד שיקום ורופא.



## ממתי נקבעת דרגת הנכות

# 5

דרגת הנכות נקבעת מסיום התקופה שעבורה שולמו לך דמי הפגיעה. **דמי פגיעה** הם תשלום שהביטוח הלאומי משלם למי שנפגע בעבודה או חלה במחלת מקצוע, ועקב כך אינו מסוגל לעבוד. דמי הפגיעה משולמים לכל היותר עבור 91 ימים, ממחרת יום הפגיעה. אם לא שולמו לך דמי פגיעה, דרגת הנכות תיקבע ממחרת יום הפגיעה.

**אם חלית במחלת מקצוע עקב עבודתך** (מחלת מקצוע היא מחלה המופיעה ברשימת מחלות מוגדרות שנקבעה בתקנות) - תיקבע לך דרגת נכות מסיום התקופה שעבורה שולמו לך דמי הפגיעה, ואם לא איבדת את כושרך לעבודה, תיקבע לך הדרגה מהיום שבו, לדעת הוועדה, נוצרה לך נכות עקב מחלת המקצוע.





## קצבאות נכות מעבודה

# 6

בהתאם לקביעת דרגת הנכות, ישולם לך קצבה או מענק, כמפורט להלן:

**קצבת נכות מעבודה זמנית** - לנכי עבודה בעלי דרגת נכות זמנית של 9% ומעלה, תשולם קצבה חודשית בהתאם לשיעור דרגת הנכות ותקופת הנכות, שקבעה הוועדה. בסיום תקופת הזכאות יוזמן הנפגע לוועדה רפואית נוספת.

**קצבת נכות מעבודה לצמיתות** - לנכי עבודה בעלי דרגת נכות לצמיתות של 20% ומעלה, תשולם קצבה חודשית בהתאם לשיעור דרגת הנכות.

**מענק נכות מעבודה** - לנכי עבודה בעלי דרגת נכות לצמיתות של 9% ומעלה, אך נמוכה מ-20%, ישולם מענק חד פעמי בשיעור של קצבת נכות מעבודה חודשית כפול 43.

**קצבה מיוחדת** - נכי עבודה בעלי דרגת נכות לצמיתות של 75% ומעלה, שאינם מסוגלים לחזור לעבודתם עקב הפגיעה בעבודה, עשויים להיות זכאים גם לקצבה מיוחדת.

**שיקום מקצועי** - נכי עבודה בעלי דרגת נכות לצמיתות של 10% ומעלה, שאינם מסוגלים לחזור לעבודתם עקב הפגיעה בעבודה, זכאים להגיש בקשה לשיקום מקצועי.

נכי עבודה בעלי דרגת נכות נמוכה מ-9% אינם זכאים לתשלום.

### לידיעתך,

קצבת נכות מעבודה משולמת מדי חודש ב-28 בחודש, לחשבון הבנק שציינת בטופס התביעה לקצבה.



## ערעור על החלטת הוועדה הרפואית

באפשרותך לערער על החלטת הוועדה הרפואית, בדבר דרגת הנכות מעבודה, לפני הוועדה הרפואית לעררים.

### מהי ועדה רפואית לעררים

בוועדה הרפואית לעררים חברים שלושה רופאים מומחים (שאינם עובדי הביטוח הלאומי), אולם רק אחד מהם חייב להיות בעל מומחיות רפואית התואמת את סוג הפגיעה שנידונה בוועדה הרפואית. רופא שפוסק בוועדה רפואית מדרג ראשון, אינו יכול לשבת בוועדה רפואית לעררים. ועדות רפואיות לעררים מתקיימות רק בחלק מהסניפים, ולכן ייתכן שתזמן לוועדה בעיר אחרת. הוועדה הרפואית לעררים רשאית לאשר את החלטת הוועדה הרפואית (הראשונה), לשנות אותה או לבטלה, בין שנתבקשה לעשות כן ובין שלא, בין שהמערער הוא הנפגע ובין שהוא הביטוח הלאומי.

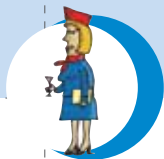
### ערעור של הנפגע

את הערעור עליך למסור בכתב לביטוח הלאומי, בתוך 30 יום מקבלת ההודעה על החלטת הוועדה הרפואית. את נימוקי הערעור אפשר למסור גם בתוך 60 יום מקבלת ההודעה.

### לידיעתך,

אם הגשת ערעור, והוועדה הרפואית לעררים שוקלת להוריד את דרגת הנכות שנקבעה לך, באפשרותך לבטל את הערעור, ודרגת הנכות שלך תישאר כמו שקבעה הוועדה הרפואית שבה נבדקת לראשונה.





### ערעור של הביטוח הלאומי

גם הביטוח הלאומי רשאי לערער על החלטת הוועדה הרפואית, וזאת בתוך 30 יום בלבד. במקרים בהם הביטוח הלאומי מערער על החלטת הוועדה, אין למבוטח אפשרות לבטל את הערעור.

**הביטוח הלאומי מערער על החלטות הוועדה הרפואית גם לטובת הנבדק. בכל מקרה העתק מהערעור של הביטוח הלאומי נשלח לנבדק.**



### דוגמאות למקרים בהם הביטוח הלאומי מערער:

1. אם לדעת רופא הביטוח הלאומי ההחלטה שהתקבלה אינה תקינה. לדוגמה אם הוועדה קבעה לנבדק דרגת נכות שלא על-פי הסעיפים שברשימת המבחנים.
2. אם הוועדה התייחסה לליקויים רפואיים של הנבדק שאינם קשורים לתאונה.
3. אם לדעת רופא הביטוח הלאומי, הממצאים של הוועדה מצדיקים קביעת דרגת נכות גבוהה או נמוכה מהדרגה שנקבעה.

### ערעור על החלטת ועדה רפואית לעררים

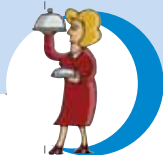
החלטת הוועדה הרפואית לעררים היא סופית, וניתן לערער עליה, רק בשאלה משפטית בלבד, לפני בית הדין האזורי לעבודה. את הערעור יש למסור לבית הדין לעבודה בכתב, תוך 30 יום מקבלת ההודעה על החלטת הוועדה הרפואית לעררים.



## מידע נוסף שחשוב לדעת

8

- **חשוב להופיע לוועדה ביום שנקבע.** אי-הופעה לוועדה מעכב את הטיפול בתביעתך ואת תשלום הקצבה או המענק. נפגע שלא יופיע פעמיים יחויב בתשלום הוצאות.
- אם מסיבה מיוחדת אינך יכול להתייצב לפני הוועדה במועד שנקבע לך, נא הודע למזכיר הוועדות הרפואיות, **לפחות ארבעה ימים לפני המועד שנקבע.** הודעתך תאפשר הזמנת נבדק אחר, שממתין לוועדה רפואית.
- **הקפד להגיע לוועדה בשעה שרשמה בהזמנה.** יחד עם זאת, יש לזכור ששעת הוועדה היא משוערת, וייתכן שתבקש להמתין לתורך.
- **חשוב להביא תעודת זהות או תעודה מזהה אחרת עם תמונה.** ללא תעודה מזהה לא תוכל להיכנס לוועדה.
- **הגעת ראשון ולא נכנסת ראשון?** אל תכעס. הכניסה לוועדה אינה תמיד לפי סדר ההגעה. במקרים מסוימים הוועדה רשאית להכניס מוזמן אחר לפניך, בהתחשב בנסיבות רפואיות או אחרות, שלא תמיד גלויות לעין.



- אם המרחק ממקום מגוריך למקום הוועדה הוא 40 ק"מ ויותר, אתה זכאי לקבל החזר הוצאות נסיעה בתחבורה הציבורית (אבל לא בוועדה רפואית לעררים).
- כאשר הנבדק לפניך סיים את הבדיקה בוועדה, הרופא צריך לסכם את ההחלטה, כמו כן הרופא צריך גם לעיין בתיק שלך לפני שתיכנס לחדר. המתן בבקשה עד שמזכיר הוועדה יקרא לך להיכנס.
- זמן הבדיקה בוועדה אינו אחיד לכל הנבדקים. הוא תלוי במידה רבה בסוג הפגיעה של הנבדק, במורכבות הבדיקה הגופנית הנדרשת, בכמות המסמכים הרפואיים ועוד.
- זכור להביא עמך את כל המסמכים הרפואיים שברצונך לתת לרופא בוועדה. עם זאת, מסמכים שכבר העברת לנו, אין צורך להביא פעם נוספת, הם נמצאים בתיק.
- הכן העתקים מהמסמכים שברצונך להשאיר בידי הוועדה הרפואית.

### אנו עושים כל שניתן לסיים את הטיפול בתביעתך בהקדם, ולשלם לך את הקצבה.

עם זאת לעתים יש עיכובים, בשל הצורך לקבל מסמכים רפואיים מקופת חולים ובתי חולים. לפיכך, אם עדיין לא חזרת לעבודה ונותרה לך נכות עקב הפגיעה, אתה רשאי לפנות לסניף הביטוח הלאומי ולבקש מקדמה (במקרים מיוחדים פקיד התביעות יזום תשלום מקדמה, גם ללא פנייתך).

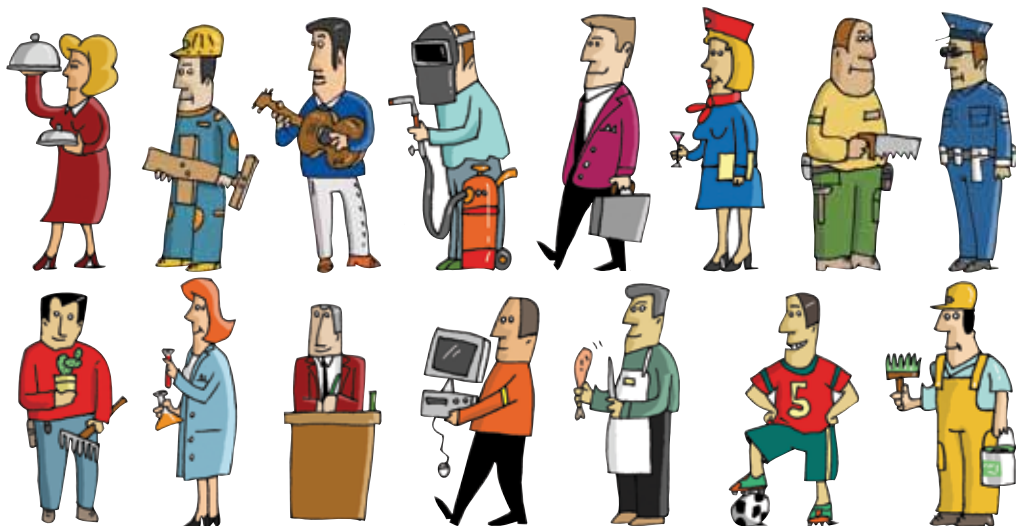


לשירותך,  
באתר האינטרנט של הביטוח הלאומי  
[www.btl.gov.il](http://www.btl.gov.il)  
תוכל לצפות בסרט הדרכה  
לנבדק בוועדה רפואית.



אנו מאחלים לך בריאות והחלמה מהירה  
ביטוח לאומי - לצדך, ברגעים החשובים של החיים





כתובתנו באינטרנט: [www.btl.gov.il](http://www.btl.gov.il)  
באתר תמצא מידע על כל הזכויות והחובות  
ופרטים על הסניפים, וכן תוכל להוריד  
טפסים, להזמין אישורים וחוברות הסברה



בהוצאת **ביטוח לאומי**, הסברה ויחסי ציבור, סימן החוברת: ח"ה 43,  
הפקה: לשכת הפרסום הממשלתית, עריכה: גלית גבאי, שבט התשע"ה, פברואר 2015