



## לא עובדים/עובדים

### מועסקים בשכר נמוך בתקופת הקורונה

קובי כהן, רפאלה כהן<sup>1</sup>

נובמבר 2020

#### תמצית

בעבודה זו ניתחנו את מצבם של העובדים בשכר נמוך במהלך המחצית הראשונה של שנת 2020 על רקע משבר הקורונה, המגבלות שהוטלו על מקומות העבודה והסרתן. בכל העולם עובדים בעלי שכר נמוך היו הראשונים להיפגע עם פרוץ המשבר, בעיקר בשל היותם מועסקים בענפים לכלייים שנפגעו מהסגר ומגבלות הקורונה.

במסגרת העבודה הגדרנו את קבוצת העובדים בעלי השכר הנמוך כעובדים שכירים המשתכרים לפחות 2,500 ש"ח בחודש ולא יותר מ-2/3 מהשכר הממוצע. מצאנו כי ערב משבר הקורונה כרבע מהעובדים (כ-706 אלף) בגילאי 18-70 שאינם מקבלי קצבאות השתייכו לקבוצה זו, המורכבת מכ-55% נשים ו-45% גברים. מבין העובדים בשכר נמוך, כ-62% הם בגילאי העבודה העיקריים, 25-54.

בכדי לקבל אינדיקציה למצבם במהלך החציון, עקבנו אחר הקבוצה שהוגדרה כבעלי שכר נמוך בחודש ינואר (כ-706 אלף). בחודש פברואר, לפני שהורגשו השפעות משבר הקורונה, קרוב ל-97% ממי שעבדו בשכר נמוך בינואר קיבלו שכר ללא קצבאות, כ-1% קיבלו שכר וקצבאות, כ-0.5% קיבלו רק קצבאות וכ-2% קיבלו קצבת אבטלה ללא שכר. בחודש מרץ כ-59% קיבלו שכר ללא קצבאות, כ-32% קיבלו שכר ודמי אבטלה, כ-1% קיבלו שכר וקצבאות אחרות וכ-2% קיבלו קצבת אבטלה ולא קיבלו שכר. בחודש אפריל רק כ-47% קיבלו שכר ללא קצבאות, 5.5% קיבלו שכר ודמי אבטלה וכ-33% קיבלו דמי אבטלה ללא שכר. בחודשים מאי ויוני, עם פתיחת המשק לאחר הסגר הראשון, שיעור העובדים עלה לכ-68% וכ-78% בהתאמה מתוך מקבלי השכר הנמוך בינואר, חלקם קיבלו גם דמי אבטלה, כ-15% במאי וכ-8% ביוני. שיעור מקבלי דמי האבטלה בלבד עמד על כ-20% במאי וכ-12% ביוני.

מבין המועסקים בינואר בשכר נמוך כ-86 אלף איש לא קיבלו שכר ולא קצבאות בחודש אפריל, ובחודש יוני נותרו כ-67 אלף. בחודשים פברואר עד יוני כ-3%, 5.5%, 12%, 10%, 9.5% בהתאמה לא קיבלו שכר ולא קצבאות. כ-54% מהם בממוצע הן נשים, כ-43% בממוצע הם בגילאי 18-24 וכ-36% מהם בממוצע הם ערבים (פי 1.5 לערך משיעורם באוכלוסייה הכללית).

<sup>1</sup> אגף מחקרי גבייה ואיתנות פיננסית, מינהל המחקר והתכנון, המוסד לביטוח לאומי



הגיל הממוצע של העובדים בשכר נמוך בינואר היה 36.1 שנים. כ-28.5% מהם היו מהמגזר הערבי כ-11% מהמגזר החרדי. ההכנסה הממוצעת מעבודה ופנסיה מוקדמת עמדה על כ-5,160 ש"ח בחודש. כ-54% מהם נשואים, כ-37% רווקים והיתר גרושים או אלמנים. לכ-19% יש לפחות 4 ילדים.

בקרב כ-28% מהזוגות הנשואים שני בני הזוג עובדים בשכר נמוך.

כ-54% (כ-379 אלף) מהעובדים בשכר נמוך מרוכזים ב-5 ענפים כלכליים: ענף מסחר סיטונאי וקמעונאי, (18%), ענף שירותי בריאות רווחה וסעד (10%), ענף שירותי ניהול ותמיכה (10%), ענף הבינוי (8%) וענף שירותי אוכל ואירוח (8%). כ-34% מהעובדים בשכר נמוך עבדו אצל מעסיקים קטנים (עד 20 עובדים) וכ-24% עבדו אצל מעסיקים גדולים (מעל 1,000 עובדים).

מספר בעלי השכר הנמוך שהועסקו אצל מעסיקים קטנים היה בחודשים מרץ, אפריל, מאי ויוני (בהתאמה) כ-58%, כ-45%, כ-55% וכ-79% ביחס למספרם בחודש ינואר. לעומת זאת, מספר בעלי השכר הנמוך שהועסקו אצל מעסיקים גדולים היה בחודשים מרץ, אפריל, מאי ויוני (בהתאמה) כ-79%, כ-73%, כ-78% וכ-93% ממספרם בחודש ינואר.

כדי לקבל אינדיקציה לשינויים במהלך החציון, עקבנו אחר הקבוצה שהוגדרה כבעלי שכר נמוך בחודש ינואר. בחנו את המאפיינים של קבוצת עובדים זאת שהשפיעו על ההסתברות שלהם לא לקבל שכר בחודשים אפריל, מאי ויוני ברציפות (בחודשים אלו הורגשו עיקר השפעות משבר הקורונה במחצית הראשונה של השנה) באמצעות במודל רגרסיה לוגיסטית. אמידת המודל העלתה כי גברים, ערבים, בני 26-44, מי שעבדו בעסקים קטנים (1-5 עובדים) וברמת שכר נמוכה (2,500-4,000) בינואר, מי שהיו נשואים או גרושים, עובדים שמתגוררים במחוז ירושלים ועובדים בענף שירותי אירוח ואוכל היו בעלי ההסתברות הגבוהה ביותר שלא לקבל שכר בחודשים אפריל-יוני.



## מבוא

שיעור העובדים בשכר נמוך בישראל הוא השני בגובהו ב-OECD אחרי ארה"ב<sup>2</sup>. בכל העולם עובדים בעלי שכר נמוך היו הראשונים להיפגע עם פרוץ המשבר, בעיקר בשל היותם מועסקים בענפים כלכליים שנפגעו מהסגר וממגבלות הקורונה<sup>3</sup>.

משבר הקורונה היכה בעוצמה בשוק העבודה בישראל החל בחודש מרץ והביא לפגיעה קשה במשק. בעבודה זו הגדרנו את קבוצת העובדים בעלי השכר הנמוך ואת המאפיינים שלהם. ביצענו מעקב אחר קבוצת עובדים מובחנת של בעלי שכר נמוך בינואר 2020 לאורך המחצית הראשונה של השנה. באמצעות מעקב זה ניתן לקבל אינדיקציה להשלכות המשבר על אוכלוסיית העובדים הפגיעה ביותר ולבחון מי מהעובדים נותרו בשוק העבודה, מי יצאו ממנו ומי קיבלו מענה באחת מהקצבאות של המוסד לביטוח לאומי<sup>4</sup>.

## הגדרות

הניתוח התבסס על נתונים מתוך דיווח חציוני של מעסיקים למוסד לביטוח לאומי באמצעות טופס 126, 102 וטופסי 100<sup>5</sup>. אוכלוסיית המחקר כוללת עובדים שכירים תושבי ישראל בגילאי 18<sup>6</sup>-70, שהכנסתם משכר ופנסיה מוקדמת הינו לפחות 2,500 ש"ח ולא יותר מ-2/3 מהשכר הממוצע במשק בינואר 2020 לפי פרסומי הלמ"ס (השכר הממוצע בינואר היה 10,834 ותקרת השכר לפי ההגדרה היא 7,222). ראוי לציין שנתוני מקבלי דמי אבטלה עשויים להתעדכן במהלך השנה גם לחודשים אחורה ולכן תוצאות הניתוח עשויות להשתנות בהתאם.

## עובדים בשכר נמוך בחודש ינואר 2020

בחודש ינואר היו בסך הכול 706,476 עובדים בשכר נמוך, כ-60% מהם היו נשים.

### קבוצות גיל וקבוצות אוכלוסייה

לוחות 1-4 בנספח הלוחות מציגים מאפיינים דמוגרפיים וכלכליים של העובדים בשכר נמוך.

ממוצע הגילאים של מקבלי השכר הנמוך בינואר הוא 36.1. גילן הממוצע של הנשים במדגם הוא 36.6 שנים והגיל הממוצע של הגברים במדגם הוא 35.3 שנים.

<sup>2</sup> OECD (2020), Wage levels (indicator). doi: 10.1787/0a1c27bc-en (Accessed on 29 October 2020)

<sup>3</sup> OECD (2020), OECD Employment Outlook 2020: Worker Security and the COVID-19 Crisis, OECD Publishing, Paris, <https://doi.org/10.1787/1686c758-en>

<sup>4</sup> נתוני מקבלי דמי אבטלה עשויים להתעדכן במהלך השנה גם לחודשים אחורה ולכן תוצאות הניתוח עשויות להשתנות בהתאם.

<sup>5</sup> ראה גם, מאפייני שוק העבודה במחצית הראשונה של 2020, מרק רזנברג ואחרים, נובמבר 2020.

<sup>6</sup> במעקב אחר קבוצת העובדים בשכר נמוך בחודש ינואר הניתוח לאורך כל המחצית התבצע לפי גילם בינואר.



שיעור הערבים מבין העובדים בשכר נמוך הוא 28.5% ושיעור החרדים 11.3%. כ-54.6% מהערבים העובדים בשכר נמוך הם גברים. בקרב החרדים כ-65.5% הן נשים וכ-34.5% גברים.

כ-29% מבעלי השכר הנמוך הם בגילאי 18-25, לעומת כ-15% מכלל בעלי השכר בגילאי 18-70 בינואר. כ-37% מהערבים העובדים בשכר נמוך הם בגילאים הצעירים, בקבוצה זו 62% גברים. באוכלוסייה החרדית כ-35% מהעובדים בשכר נמוך הם בגילאי אלה מרביתם נשים (75%). נשים חרדיות צעירות מהוות 40% מהחרדיות העובדות בשכר נמוך.

כ-24.4% מהעובדים בשכר נמוך הם בגילאי 26-34. אצל החרדים כ-29.7% ממקבלי השכר הנמוך הם בגילאים אלה ואילו בקרב הערבים קבוצת גיל זו מהווה כ-24.8% מסך מקבלי השכר הנמוך. כ-27% מהנשים הערביות המקבלות שכר נמוך הן בגילאי 26-34 לעומת כ-22.9% מבין הגברים הערבים מקבלי השכר הנמוך.

מבין קבוצות הגיל, שיעורם של בני 55-70 ממקבלי השכר הנמוך הינו הקטן ביותר והוא עומד על כ-11.5%, מרביתם יהודים לא חרדים (78%). פחות מ-6% מהעובדים הערבים בשכר נמוך הם בגילאי 55-70. כ-8.2% מהחרדים המקבלים שכר נמוך הם בני 55-70.

#### רמות שכר

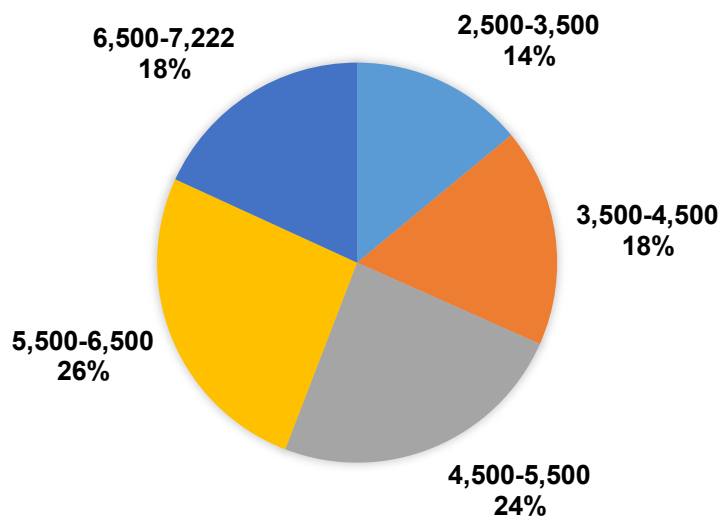
בחודש ינואר כ-44% מבעלי השכר הנמוך השתכרו מעל 5,500 ש"ח, כ-24% השתכרו בין 4,500 ש"ח ל-5,500 ש"ח וכ-32% השתכרו פחות מ-4,500 ש"ח. ההכנסה הממוצעת עמדה על 5,160 ש"ח: 5,109 ש"ח בממוצע לנשים לעומת 5,234 ש"ח בקרב הגברים. גרף 1.

השכר הממוצע בקרב ערבים בעלי שכר נמוך עמד על כ-5,004 ש"ח ובקרב חרדים על כ-5,005 ש"ח. שכר הנשים הערביות מקבלות השכר הנמוך היה כ-92% משכר הגברים הערבים. שכר הנשים החרדיות היה כ-98% משכר הגברים החרדים.

השכר הממוצע עולה לאורך קבוצות הגיל. השכר הממוצע של בני 65-70 הוא 5,332 ש"ח. השכר הממוצע הנמוך ביותר בחתך לפי גיל, מין וקבוצות אוכלוסייה הוא בקרב נשים ערביות בנות 18-24, כ-4,411 ש"ח.



גרף 1: התפלגות ההכנסה בקרב עובדים בשכר נמוך בינואר (ש"ח)



**מצב משפחתי**

מבין העובדים מקבלי השכר הנמוך כ-54% נשואים, כ-37.4% רווקים, כ-7.5% גרושים וכ-1% אלמנים. בכ-28% אחוזים מהזוגות הנשואים (53,733 משפחות) שני בני הזוג הם מקבלי שכר נמוך. מתוך 381,820 נשואים מקבלי שכר נמוך לכ-71% יש לפחות ילד אחד עד גיל 17; לכ-28% מהנשואים מקבלי שכר נמוך יש ילד אחד עד גיל 17; לכ-30% יש שני ילדים עד גיל 17; לכ-21% יש 3 ילדים עד גיל 17; לכ-10% יש 4 ילדים עד גיל 17 ולכ-11% יש לפחות 5 ילדים עד גיל 17. (לוח 2 בנספח הלוחות).

כ-9,600 מהאימהות לילדים עד גיל 17 בעלות שכר נמוך הן רווקות או אלמנות וכ-17,700 הן גרושות. כ-3,500 מהאבות בעלי שכר נמוך הם רווקים או אלמנים וכ-7,500 גרושים.

**אזור מגורים**

שיעור העובדים בשכר נמוך ביישובים שבהם לפחות 15,000 מועסקים עמד במוצע על כ-23%. בחמש הערים הגדולות שיעור העובדים בשכר נמוך עמד על כ-20.4%. מביניהן, שיעור וכמות הגבוהים ביותר היו בירושלים כ-30.8% מהעובדים (75,700 איש). לעומת זאת, בתל אביב שיעור העובדים בשכר נמוך היה 15.9%, כ-29,000 עובדים בשכר נמוך מתוך כ-183,000 עובדים המתגוררים בעיר. (לוח 3 בנספח הלוחות).

השיעור הגבוה ביותר של עובדים בשכר נמוך היה באום אל-פחם, שבה כ-7,000 עובדים בשכר נמוך מתוך כ-16,000, והם מהווים כ-43.8% מסך העובדים ביישוב. לעומת זאת, בגבעתיים שיעור העובדים בעלי שכר נמוך עמד על 11.6% בלבד ורק כ-2,600 מתוך כ-22,000 עובדים המתגוררים בעיר הם בעלי שכר נמוך.



ראוי לציין כי נתוני המועסקים הינם לפי יישוב מגורים ולא על פי היישוב שבו נמצא מקום העבודה.

### ענפי תעסוקה

בינואר כ-24% מהעובדים בשכר נמוך הועסקו בעסקים גדולים (מעל 1,000 עובדים) או קטנים (פחות מעשרה עובדים).

כ-53.7% מהעובדים בשכר נמוך מרוכזים ב-5 ענפים כלכליים: ענף מסחר סיטונאי וקמעונאי, תיקון כלי רכב ואופנועים (17.6%), ענף שירותי בריאות ושירותי רווחה וסעד (10.4%), ענף שירותי ניהול ותמיכה (10.1%), ענף הבינוי (כ-8.1%) וענף שירותי אוכל ואירוח (כ-7.5%). (לוח 4 בנספח הלוחות).

בעשרה ענפים כלכליים במשק הישראלי, שיעור העובדים בשכר נמוך גבוה מ-25%. השיעור הגבוה ביותר של עובדים בשכר נמוך הוא בענף שירותי ניהול ותמיכה, שבו הם מהווים כ-41.3% מסך השכירים. כמות העובדים בעלי שכר נמוך הגדולה ביותר היא בענף מסחר סיטונאי וקמעונאי, 124,671 עובדים, המהווים כ-31.3% מהשכירים שאינם מקבלים קצבאות בענף.

### "מעקב" אחר העובדים בשכר נמוך בין חודש ינואר לחודש יוני

מעקב אחר קבוצת העובדים בעלי שכר נמוך בחודש ינואר 2020, לפני משבר הקורונה, במשך 5 החודשים הבאים מאפשר לחדד את השינויים במאפייני העבודה שלהם בעקבות השינויים הקיצוניים בשוק העבודה. בחודש אפריל, בעיצומו של הסגר, כ-377 אלף מבין 706 אלף שעבדו בשכר נמוך בינואר המשיכו לעבוד, כ-243 אלף קיבלו קצבאות (רובם הגדול אבטלה) וכ-86 אלף איש לא השתכרו ולא קבלו קצבה, לוח 1.

### שכר וקצבאות

#### לוח 1: שכר וקצבאות בפברואר-יוני לעובדים שקיבלו שכר נמוך בינואר

706,476 עובדים קיבלו שכר נמוך בחודש ינואר					
מתוכם:	פברואר	מרץ	אפריל	מאי	יוני
קיבלו שכר בלבד או שכר וקצבה	681,184	649,260	377,045	483,753	549,925
לא קיבלו שכר וקיבלו קצבאות	2,887	18,505	242,964	150,919	89,547
לא קיבלו שכר ולא קיבלו קצבאות	22,400	38,711	86,467	71,804	67,004

מבין 706,476 עובדים שקיבלו בינואר שכר נמוך, כ-96.4% קיבלו שכר בחודש פברואר וכ-91.9% קיבלו שכר בחודש מרץ. עוצמת משבר הקורונה הורגשה בחודש אפריל, כאשר רק 53.4% מהעובדים בשכר נמוך בינואר קיבלו שכר כלשהו באפריל. בחודש מאי כ-68.5% קיבלו שכר ובחודש יוני כ-77.8%.

מבין העובדים שלא קיבלו שכר, בחודש פברואר כ-6% קיבלו קצבת אבטלה, כ-3.8% קיבלו דמי לידה וקרוב ל-89% לא קיבלו קצבה כלשהי. במרץ כ-26.3% מהעובדים שלא קיבלו שכר קיבלו קצבת



אבטלה, כ-3% קיבלו דמי לידה וכ-67.7% לא קיבלו קצבאות. באפריל למעלה מ-71% מהעובדים שלא קיבלו שכר קיבלו קצבת אבטלה ורק 26.2% לא קיבלו קצבה כלשהי. במאי וביוני כ-64.5% וכ-52.8% מהעובדים שלא קיבלו שכר (בהתאמה) קיבלו קצבת אבטלה. שיעורם של אלה שקיבלו קצבת נכות כללית וגמלה להבטחת הכנסה עלה במהלך התקופה. (לוח 5 בנספח לוחות)

### עובדים שלא קיבלו שכר או קצבה

מן המעקב אחר קבוצת העובדים בשכר נמוך בינואר עולה כי רוב העובדים המשיכו לקבל שכר או קצבאות בחודשים העוקבים (לוח 6 בנספח לוחות).

בין 3% ל-12% לא קיבלו שכר ולא קיבלו קצבה. בממוצע למעלה מ-43% מהעובדים שלא קיבלו שכר או קצבה הם צעירים בגילאי 18-24. כ-36% מהעובדים שלא קיבלו שכר או קצבה (בממוצע) הם ערבים. כ-43% בממוצע עבדו בינואר בעסקים קטנים (עד 20 עובדים). כ-31% בממוצע הועסקו בינואר בענפים מסחר סיטונאי וקמעוני או בינוי. ממוצע השכר של העובדים שלא קיבלו שכר או קצבאות הינו כ-4600 ש"ח. מבין העובדים שלא קיבלו קצבאות או שכר בממוצע כ-15.4% הם צעירים שלא תבעו אבטלה, כ-7% שינו עיסוק לחיילים סדירים או משרתים בשירות לאומי וכ-2% שינו עיסוק לסטודנטים, תלמידי ישיבה או עובדי משק בית או עובדים עצמאים. כ-3.2% ממי שלא עבדו או קיבלו קצבאות במהלך החודש שהו בחו"ל לפחות מחצית מהחודש.

### עובדים בשכר נמוך שלא קיבלו שכר בחודשים אפריל, מאי ויוני ברציפות

מבין העובדים שהועסקו בחודש ינואר בשכר נמוך, כ-123,000 (כ-17.4%) לא עבדו במהלך הרבע השני של שנת 2020. מבין העובדים בינואר שלא קיבלו שכר לפחות חודש אחד כשליש לא קיבלו שכר ברצף במהלך החודשים אפריל-יוני. שיעור הנשים שלא קיבלו שכר בתקופה זו הינו כ-50%, נמוך משיעור הנשים באוכלוסיית בעלי השכר הנמוך בינואר (כ-60%).

כ-52% מהעובדים שלא קיבלו שכר מאפריל עד יוני נשואים, כ-40% רווקים וכ-8% גרושים או אלמנים. למעלה משני שלישים מהעובדים שלא קיבלו שכר בתקופה זו הועסקו בינואר אצל מעסיקים קטנים ובינוניים עם לא יותר מ-50 עובדים. כ-13% הועסקו בינואר אצל מעסיק גדול עם למעלה מ-1,000 עובדים.

כ-29% מהעובדים שלא קיבלו שכר באפריל-יוני השתכרו בין 2,500 ל-4,000 ש"ח לחודש בינואר. שיעור זה הוא יותר מכפול משיעורם בקרב כלל העובדים בשכר נמוך בינואר (כ-14%). כ-36% מהעובדים בשכר נמוך שלא קיבלו שכר באפריל-יוני השתכרו בינואר בין 4,000 ל-5,500 וכ-35% השתכרו בין 5,500 לכ-7,200.

כ-18% מהעובדים שלא קיבלו שכר באפריל-יוני הועסקו בינואר בענף מסחר סיטונאי וקמעונאי, כ-12% בענף שירותי אוכל ואירוח, כ-11% בענף בינוי, כ-10% בענף שירותי ניהול ותמיכה כ-7% בענף שירותים מקצועיים ושיעור דומה בענף תעשייה וחרושת.



### זיהוי המאפיינים המשפיעים על הסיכוי לאי קבלת שכר

ניתחנו את המאפיינים של העובדים שהיו בשכר נמוך בחודש ינואר, אשר השפיעו על הסיכויים שלהם לא לקבל שכר בתקופת המשבר בחודשים אפריל, מאי ויוני. לצורך אמידת השונות בהסתברות לאי קבלת שכר בחודשים אלו ביצענו רגרסיה לוגיסטית והגדרנו את המשתנה המוסבר (התלוי) כמשתנה דמי, שמקבל את הערך 1 אם העובד לא הועסק בחודשים אפריל, מאי ויוני או 0 אם הועסק אף באחד מן החודשים הללו. המשתנים המסבירים (הבלתי תלויים) ברגרסיה הם: מין, לאום (חרדים, ערבים ויהודים לא חרדים), קבוצת גיל, מצב משפחתי, אזור מגורים (מחוז), רמת שכר בינואר, ענף כלכלי וגודל העסק (לפי המעסיק הראשי בינואר).

### תוצאות מאמידת המודל

מתוצאות האמידה (לוח 7 בנספח הלוחות) עולה כי מרבית המשתנים המסבירים היו ברמת מובהקות של 1%. לפי הממצאים גברים בעלי ההסתברות הגבוהה ב-17% ביחס לנשים לא לעבוד בחודשים אפריל-יוני. מבין קבוצות האוכלוסייה, ערבים היו בעלי ההסתברות הגבוהה ביותר לא לקבל שכר בחודשים אפריל-יוני, כ-3% יותר ביחס ליהודים לא חרדים. בעלי ההסתברות הנמוכה ביותר היו חרדים, שההסתברות שלהם לא לקבל שכר בכל 3 החודשים הללו הייתה נמוכה בכ-13% ביחס ליהודים לא חרדים.

בני גיל 26-34 היו בעלי ההסתברות גבוהה בכ-4% לא להשתכר באפריל-יוני ביחס לבני 18-25. ההסתברות הנמוכה ביותר לא להשתכר הייתה בקרב בני 45-54, 14% פחות מההסתברות של בני 18-25.

בניתוח לפי גודל עסק עולה כי העובדים אצל מעסיקים עם 1-5 עובדים והיו בעלי הסיכוי היחסי הגבוה ביותר לא לקבל שכר ברציפות במהלך אפריל, מאי ויוני. ניכר כי ההסתברות שלא לקבל שכר בחודשים אפריל-יוני הלכה ופחתה עם העלייה בגודל העסק. ההסתברות של העובדים בשכר נמוך בינואר אצל מעסיקים עם 6-20 לא לקבל שכר באפריל-יוני הייתה נמוכה בכ-10% ביחס למי שעבדו אצל מעסיק עם 1-5 עובדים. עבור מי שעבדו אצל מעסיקים עם מעל ל-1,000 עובדים בינואר, הסיכוי לא להשתכר בחודשים אפריל-יוני היו נמוכים בכ-58% ביחס למי שעבדו אצל מעסיקים עם 1-5 עובדים.

ההסתברות של נשואים וגרושים לא להשתכר בחודשים אפריל-יוני הייתה גבוהה ביחס לרווקים בכ-9%-10%. ההסתברות של עובדים בעלי שכר נמוך בינואר המתגוררים במחוז ירושלים לא להשתכר בחודשים אפריל-יוני הייתה גבוהה ביחס למחוזות האחרים. ההסתברות של עובדים שהתגוררו במחוזות חיפה, הצפון והדרום היו נמוכים בכ-20%, 16% וכ-17% בהתאמה ביחס להסתברות של העובדים ממחוז ירושלים. ההסתברות של עובדים שהתגוררו במחוז המרכז הייתה נמוכה בכ-7% ביחס לעובדים במחוז ירושלים.

לצורך אמידת השפעות רמת השכר, חילקנו את העובדים ל-3 קבוצות שכר משניות לפי שכרם בינואר: עובדים שהשתכרו 2,500-4,000, עובדים שהשתכרו 4,000-5,500 ועובדים שהשתכרו 5,500 ומעלה. עובדים השייכים לקבוצה הראשונה (2,500-4,000) היו בעלי הסיכוי הגבוה ביותר לא להשתכר בחודשים אפריל-יוני. הסיכוי של עובדים בקבוצה השנייה (4,000-5,500) לא להשתכר באפריל-יוני





היה נמוך בכ-24% ביחס לקבוצה הראשונה, ושל עובדים בקבוצה השלישית (5,500-7,200) הסיכוי היה נמוך בכ-46% ביחס לקבוצת העובדים הראשונה.

בהשוואה בין ענפים השוויוני בין 7 ענפים עיקריים שבהם הועסקו בינואר מעל 60% מהעובדים בשכר נמוך. הענף שבו ההסתברות הגבוהה ביותר של עובדים שהיו בשכר נמוך בינואר לא לקבל שכר בחודשים אפריל-יוני היה ענף שירותי אירוח ואוכל. הסיכוי לא להשתכר בחודשים אפריל-יוני היה נמוך בקרב עובדים שהועסקו בינואר בענפים שירותי ניהול ותמיכה, שירותים מקצועיים ובינוי בכ-43%, 42% ו-40% בהתאמה ביחס למועסקים בענף שירותי אירוח ואוכל. עבור עובדי ענף מסחר סיטונאי וקמעונאי ובענף תעשייה וחרושת הסיכוי לא להשתכר באפריל-יוני היה נמוך בכ-33% ובכ-30% ביחס לענף שירותי אירוח ואוכל ובענף שירותי תחבורה, דואר ובלדרות הסיכוי היה נמוך בכ-3% בלבד ביחס לענף שירותי אירוח ואוכל.

### עובדים בשכר נמוך בחודשים ינואר-יוני

עד כה עקבנו אחר קבוצת העובדים בשכר נמוך בחודש ינואר בלבד. בחלק זה בחנו את כלל העובדים שהוגדרו כבעלי שכר נמוך בחודשים ינואר-יוני. כלומר, בכל חודש יכולה להיות קבוצה שונה של עובדים בשכר נמוך.

לוחות 2 ולוח 8 בנספח הלוחות מציגים את המאפיינים הדמוגרפיים והתעסוקתיים של העובדים בשכר נמוך במחצית הראשונה של 2020.

### לוח 2: העובדים בשכר נמוך (2,500-7,222 ש"ח לחודש)

חודש	עובדים בשכר נמוך	כלל העובדים שלא מקבלים קצבאות	שיעור העובדים בשכר נמוך
ינואר	706,476	2,871,647	24.60%
פברואר	720,521	2,868,084	25.10%
מרץ	459,826	2,267,739	20.30%
אפריל	385,621	2,006,847	19.20%
מאי	445,697	2,147,706	20.80%
יוני	609,151	2,502,969	24.30%

בחודשים ינואר ופברואר<sup>7</sup>, ערב משבר הקורונה, היוו העובדים בשכר נמוך כרבע מכלל השכירים שאינם מקבלים קצבאות. בחודש מרץ מספר העובדים בשכר נמוך היה כ-64% ביחס לפברואר, בעוד שמספר כלל השכירים היה כ-79% ממספרם בפברואר.

בהתאם לכך, שיעור העובדים בשכר נמוך מכלל העובדים ירד בכ-5 נקודות האחוז. בחודש אפריל מספר העובדים בשכר נמוך היה כ-53.5% ממספרם בפברואר בעוד שמספר כלל השכירים היה כ-70% ביחס לפברואר. 19% בלבד מהשכירים בחודש אפריל היו בעלי שכר נמוך.

<sup>7</sup> כמות העובדים בשכר נמוך ומאפייניהם בחודשים ינואר ופברואר דומים ולכן ההשוואות שלהלן יתייחסו לחודשים אלה לסירוגין.



בחודשים מאי ויוני הוסרו חלק ניכר מההגבלות ונפתחו מרבית מקומות העבודה. ביוני מספר העובדים בשכר נמוך היה כ-84.5% ביחס לפברואר ומספר כלל השכירים היה כ-87% ממספרם בפברואר. שיעור העובדים בשכר נמוך ביוני עמד על כ-24% מסך השכירים שאינם מקבלים קצבאות, השיעור חזר לרמתו כבתחילת השנה.

#### מגדר וקבוצות אוכלוסייה

ערב משבר הקורונה בחודשים ינואר-פברואר, כ-40% מהעובדים בשכר נמוך היו גברים וכ-60% נשים. בחודש מרץ על רקע הירידה בכמות ושיעור העובדים בשכר נמוך במשק, שיעור הגברים מבין בעלי השכר הנמוך היה כ-44% ושיעור הנשים כ-56%. שיעור הגברים ירד בהדרגה עם העלייה בכמות העובדים בעלי השכר הנמוך בין החודשים אפריל-יוני וביוני חזר לרמתו בתחילת השנה.

שיעור העובדים החרדים מבין העובדים בשכר נמוך נע סביב 11% בינואר-יוני. שיעור העובדים הערבים מבין העובדים בשכר נמוך עמד על כ-28.5% בינואר ובפברואר. שיעור זה גבוה משיעורם באוכלוסייה, כ-21%.

עם הירידה החדה בכמות העובדים בעלי השכר הנמוך במרץ, שיעור הערבים מבין העובדים בעלי השכר הנמוך היה כ-32.5% כלומר, באופן יחסי יותר יהודים לא חרדים שעבדו בשכר נמוך בפברואר יצאו לחל"ת או פוטרו במרץ. ביוני שיעור הערבים מבין העובדים בשכר נמוך עמד על 27.4%.

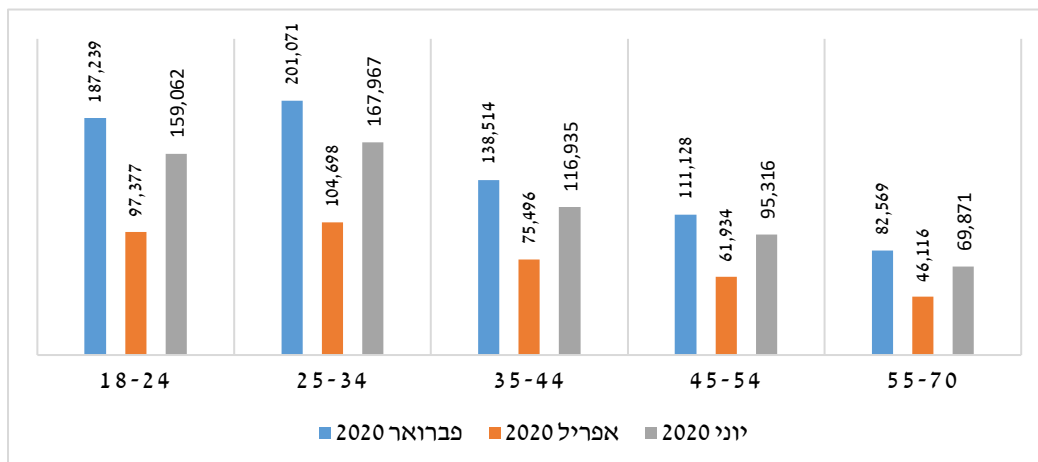
#### קבוצות גיל

כמות השכירים בעלי שכר נמוך בחודש אפריל הייתה כ-52% מכמותם בחודש פברואר בקרב גילאי 18-36, סביב כ-55% בקרב בני 34-64 וכ-61% בקרב גילאי 65-70. בחודש עדיין לא חזרו לעבודתם כ-15% מקבוצת הגיל 18-24, כ-16% מקבוצת הגיל 25-44, כ-15% מקבוצת הגיל 45-64 וכ-17% מקבוצת הגיל 65-70. (גרף 2).

הגיל הממוצע של עובדים בעלי שכר נמוך בין ינואר ליוני נע סביב 36 שנים.



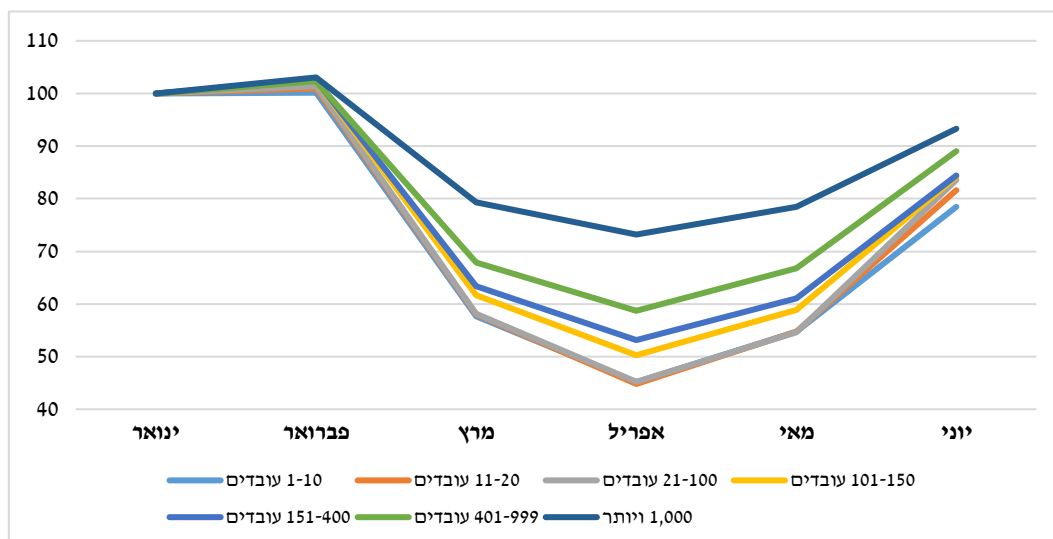
### גרף 2: עובדים בשכר נמוך פברואר-יוני לפי קבוצות גיל



### גודל עסק

בחדש ינואר כ-25% מהעובדים בעלי שכר נמוך הועסקו אצל מעסיקים קטנים (1-10 עובדים), כ-9% הועסקו אצל מעסיקים בעלי 11-20 עובדים, כ-19% הועסקו אצל מעסיקים בעלי 21-100 עובדים, כ-4% הועסקו אצל מעסיקים בעלי 101-150 עובדים, כ-10% הועסקו אצל מעסיקים בעלי 151-400 עובדים, כ-9% הועסקו אצל מעסיקים בעלי 400-1,000 עובדים וקרוב ל-24% הועסקו אצל מעסיקים בעלי למעלה מ-1,000 עובדים.

### גרף 3: עובדים בשכר נמוך ינואר-יוני לפי גודל מעסיק



גרף 3 מציג את השינוי בכמות העובדים בשכר נמוך בכל חודש לפי גודל המעסיק (גודל המעסיק נמדד לפי כמות העובדים שהיו מועסקים בו בחודש ינואר). שיעור השינוי הגבוה ביותר בין ינואר לאפריל הוא בקרב עובדים אצל מעסיקים שבהם 11-20 עובדים ובקרב מעסיקים שבהם 21-100 עובדים. בחודשים ינואר ופברואר כ-239,000 עובדים (כ-33.5% מכלל בעלי השכר הנמוך) היו מועסקים אצל מעסיקים



קטנים (עד 20 עובדים). במרץ, אפריל, מאי ויוני מספר העובדים בשכר נמוך אצל מעסיקים קטנים עמד על כ-58%, כ-45%, כ-55% וכ-79% (בהתאמה) ממספרם בחודש ינואר.

לעומת זאת, אצל מעסיקים גדולים עם למעלה מ-1,000 עובדים מספר בעלי שכר נמוך בינואר עמד על כ-168,000 (כ-24% מכלל העובדים בשכר נמוך). במרץ, אפריל, מאי ויוני מספר העובדים בשכר נמוך אצל מעסיקים גדולים עמד על כ-79%, כ-73%, כ-78% וכ-93% (בהתאמה) ממספרם בחודש ינואר. כפי הנראה נתונים אלו מצביעים אף הם (בדומה לממצאי הרגרסיה עבור העובדים בשכר נמוך בינואר) על קושי בחזרה לעבודה בקרב עובדים שהועסקו אצל מעסיקים קטנים.

## סיכום

שיעור העובדים בשכר נמוך בישראל בגילאי 18-70 עמד בינואר ופברואר על כ-25% מתוך כלל השכירים בגילאים אלו שאינם מקבלים קצבאות.

העובדים בשכר נמוך בינואר היו בעיקר נשים (60%) וגילם הממוצע הוא כ-36 שנים. בולט במיוחד שיעור הערבים מבין העובדים בשכר נמוך, כ-28.5%, הגבוה משיעורם באוכלוסייה. עיקר העובדים בשכר נמוך הם בגילאי 18-34 (כ-54%). כרבע מהעובדים מועסקים אצל מעסיקים קטנים (עד 10 עובדים) וכ-24% אצל מעסיקים גדולים (למעלה מ-1,000 עובדים). למעלה ממחצית מהעובדים בשכר נמוך הועסקו בינואר בענפים מסחר סיטונאי וקמעונאי, שירותי בריאות, רווחה וסעד, שירותי ניהול ותמיכה, בינוי ושירותי אירוח ואוכל. בענפים אלו בממוצע כ-34.4% מסך העובדים בענף הם עובדים בשכר נמוך.

משבר הקורונה פגע בעוצמה רבה בעובדים בעלי השכר הנמוך והדבר בא לידי ביטוי בשיאו של המשבר בחודש אפריל, שבו שיעור העובדים בשכר נמוך ביחס לינואר היה כ-55%, לעומת כ-70% באוכלוסיית העובדים הכללית (עובדים בגילאי 18-70 שאינם מקבלים קצבה). עם זאת, בסיום המחצית הראשונה, שיעור העובדים בשכר נמוך ביחס לינואר היה דומה לשיעור כלל העובדים ביחס לינואר, 86.2% ו-87.2% בהתאמה. נתונים אלו עשויים לרמז כי העובדים בשכר נמוך הוצאו לחל"ת או פוטרו בהיקף נרחב יותר והוחזרו לשוק העבודה במהירות רבה יותר.

במחקר מצאנו כי ההסתברות לא להיות מועסקים ברציפות בחודשים אפריל, מאי ויוני של מי שהיו עובדים בשכר נמוך בינואר, הייתה הגבוהה ביותר בקרב נשים, ערבים, צעירים בגילאי 26-44, עובדים המתגוררים במחוז ירושלים, עובדים בענף שירותי אירוח ואוכל וכן עובדים שהשתכרו 2,500-4,000 או הועסקו אצל מעסיקים קטנים (5-1 עובדים).

נראה כי מרבית העובדים בשכר נמוך בחודש ינואר קיבלו שכר או קצבה בחודשים העוקבים. עם זאת, בין 3% ל-12% לא קיבלו שכר ולא קיבלו קצבאות. הדבר בלט בעיקר בקרב ערבים וצעירים בגילאי 18-24. יתכן כי חלק מהם לא תבעו קצבאות אבטלה או הבטחת הכנסה בשל אי עמידה בתנאי הזכאות. הדבר מדגיש את הצורך בתהליכי מיצוי זכויות בקבוצות אלו ואף מומלץ לשקול מתן מענקים לעובדים בשכר נמוך שלא קיבלו שכר ולא היה להם מענה במערכת הקצבאות במהלך משבר הקורונה.



נספח לוחות

לוח 1: עובדים בשכר נמוך (ינואר 2020) לפי קבוצת גיל, מגדר וקבוצות אוכלוסייה

סך הכל	קבוצות אוכלוסייה						קבוצת גיל
	חרדים		ערבים		יהודי לא חרדי ואחר		
	נשים	גברים	נשים	גברים	נשים	גברים	
207,890	20,776	6,957	28,816	46,567	60,424	44,350	25-18
172,437	15,455	8,315	24,704	25,179	64,833	33,951	34-26
136,068	7,861	5,725	20,039	17,584	61,625	23,234	44-35
108,930	4,998	3,444	13,577	13,370	53,180	20,361	54-45
81,151	3,396	3,175	4,299	7,227	37,587	25,467	70-55
706,476	52,486	27,616	91,435	109,927	277,649	147,363	סך הכל

לוח 2: עובדים בשכר נמוך (ינואר 2020) לפי מצב משפחתי ומספר ילדים

סך הכל	מצב משפחתי								מספר ילדים
	רווקים		גרורים		אלמנים		נשואים		
	נשים	גברים	נשים	גברים	נשים	גברים	נשים	גברים	
94,556	4,473	2,054	8,240	3,446	922	118	50,524	24,779	1
93,590	2,407	858	5,952	2,370	474	63	56,252	25,214	2
61,729	718	223	2,462	1,078	198	28	38,801	18,221	3
29,484	189	59	670	351	68	11	17,560	10,576	4
29,479	131	35	371	231	37	13	16,269	12,392	5 ומעלה
308,838	7,918	3,229	17,695	7,476	1,699	233	179,406	91,182	סך הכל עם ילדים
706,476	127,420	136,848	36,528	16,464	6,434	962	251,188	130,632	סך הכל עם/ללא ילדים



לוח 3: עובדים בשכר נמוך (ינואר 2020) לפי יישוב\*

שם יישוב	עובדים בשכר נמוך	כלל העובדים	שיעור העובדים בשכר נמוך
ירושלים	75,729	245,760	30.81%
חיפה	21,280	103,582	20.54%
ראשון לציון	18,078	101,076	17.89%
פתח תקווה	16,087	94,192	17.08%
תל אביב - יפו	29,023	183,119	15.85%
אום אל-פחם	7,004	16,016	43.73%
רהט	6,296	15,516	40.58%
נצרת	9,543	25,440	37.51%
בני ברק	16,347	49,684	32.90%
בית שמש	8,792	28,450	30.90%
טבריה	4,793	16,603	28.87%
לוד	7,637	27,808	27.46%
נוף הגליל	4,701	17,185	27.36%
עכו	5,149	18,851	27.31%
רמלה	7,674	28,143	27.27%
אילת	6,726	25,378	26.50%
קריית גת	5,589	21,429	26.08%
בת ים	13,152	50,719	25.93%
קריית ים	3,976	15,363	25.88%
אשדוד	20,648	82,148	25.14%
אשקלון	12,522	51,520	24.31%
עפולה	4,653	20,129	23.12%
נתניה	18,007	78,053	23.07%
חדרה	8,089	36,713	22.03%
קריית אתא	4,956	22,568	21.96%
באר שבע	18,153	83,025	21.86%
קריית ביאליק	3,286	15,628	21.03%
כרמיאל	3,815	18,496	20.63%
נהרייה	4,427	21,760	20.34%
חולון	14,879	73,267	20.31%
קריית מוצקין	3,385	17,345	19.52%
יבנה	3,473	17,888	19.42%
רחובות	9,198	51,446	17.88%
מעלה אדומים	2,684	15,418	17.41%
ראש העין	3,811	23,040	16.54%
כפר סבא	5,749	37,818	15.20%
הרצלייה	5,115	34,488	14.83%
רעננה	4,011	27,069	14.82%
רמת גן	8,952	61,099	14.65%
נס ציונה	2,361	16,927	13.95%
הוד השרון	2,992	21,873	13.68%
מודיעין-מכבים-רעות	3,882	32,731	11.86%
גבעתיים	2,586	22,240	11.63%

\* ביישובים שבהם למעלה מ-15,000 עובדים (בנון לינואר 2020)



לוח 4: עובדים בשכר נמוך (ינואר 2020) לפי ענף כלכלי\*

שיעור העובדים בשכר נמוך	כלל העובדים	עובדים בשכר נמוך	ענף
31.3%	398,825	124,657	מסחר סיטוני וקמעוני תיקון כלי רכב מנועיים ואופנועים
29.3%	249,840	73,166	שירותי בריאות ושירותי רווחה וסעד
41.3%	172,642	71,325	שירותי ניהול ותמיכה
33.9%	168,719	57,158	בינוי
36.1%	146,690	52,896	שירותי אירוח ואוכל
28.0%	185,086	51,856	חינוך
16.1%	294,697	47,334	תעשייה וחרושת
19.5%	232,675	45,312	שירותים מקצועיים מדעיים וטכניים
13.2%	336,979	44,623	מינהל מקומי מינהל ציבורי וביטחון ביטוח לאומי חובה
33.7%	112,129	37,797	שירותים אחרים
23.2%	112,545	26,163	שירותי תחבורה אחסנה דואר ובלדרות
11.8%	184,799	21,787	מידע ותקשורת
29.2%	55,222	16,110	אמנות, בידור ופנאי
12.3%	109,005	13,393	שירותים פיננסיים ושירותי ביטוח
31.2%	38,411	11,971	חקלאות ייעור ודייג
25.8%	29,189	7,542	פעילויות בנדלן
8.1%	18,957	1,530	אחר
14.5%	7,874	1,140	אספקת מים שירותי ביוב טיפול באשפה ובפסולת
3.1%	13,977	437	אספקת חשמל גז קיטור ומיזוג אוויר
8.2%	3,386	279	כרייה וחציבה
<b>24.6%</b>	<b>2,871,647</b>	<b>706,476</b>	<b>סכום כולל</b>

\* לפי הענף הכלכלי של המעסיק העיקרי



לוח 5: שכר וקצבאות בפברואר-יוני לעובדים שקיבלו שכר נמוך בינואר

יוני	מאי	אפריל	מרץ	פברואר	
<b>קיבלו שכר</b>					
61.96%	48.23%	44.45%	54.03%	89.54%	המשיכו לקבל שכר נמוך ללא קצבאות
3.49%	1.88%	1.22%	2.80%	2.23%	קיבלו שכר נמוך מ-2,500 ללא קצבאות
3.78%	2.31%	1.63%	2.52%	3.86%	קיבלו שכר גבוה מ-7,200 ללא קצבאות
0.99%	0.74%	0.58%	0.77%	0.58%	קיבלו שכר וקיבלו קצבאות למעט אבטלה
7.63%	15.31%	5.49%	31.78%	0.21%	קיבלו שכר וקיבלו קצבת אבטלה
<b>77.84%</b>	<b>68.47%</b>	<b>53.37%</b>	<b>91.90%</b>	<b>96.42%</b>	<b>סך הכל</b>
<b>לא קיבלו שכר וקיבלו קצבאות</b>					
11.70%	20.33%	33.37%	2.13%	0.21%	קיבלו קצבת אבטלה
0.12%	0.10%	0.09%	0.03%	0.01%	קיבלו קצבת זיקנה
0.06%	0.05%	0.04%	0.02%	0.00%	קיבלו קצבת נכות
0.18%	0.19%	0.23%	0.08%	0.01%	קיבלו הבטחת הכנסה
0.05%	0.07%	0.08%	0.06%	0.02%	קיבלו נכות מעבודה או דמי פגיעה
0.31%	0.33%	0.24%	0.26%	0.14%	קיבלו דמי לידה
0.26%	0.29%	0.34%	0.06%	0.01%	קיבלו במקביל יותר מקצבה אחת
<b>12.68%</b>	<b>21.36%</b>	<b>34.39%</b>	<b>2.62%</b>	<b>0.41%</b>	<b>סך הכל</b>
<b>90.52%</b>	<b>89.84%</b>	<b>87.76%</b>	<b>94.52%</b>	<b>96.83%</b>	<b>סך הכל קיבלו שכר ו/או קצבאות</b>
<b>סך הכל לא קיבלו שכר ולא קיבלו קצבאות</b>					
<b>9.48%</b>	<b>10.16%</b>	<b>12.24%</b>	<b>5.48%</b>	<b>3.17%</b>	





**לוח 6: עובדים שקיבלו שכר נמוך בינואר ולא קיבלו שכר או קצבה בפברואר-יוני**

יוני	מאי	אפריל	מרץ	פברואר	
9.48%	10.16%	12.24%	5.48%	3.17%	<b>סך הכל לא קיבלו שכר ולא קיבלו קצבאות</b>
51.9%	54.2%	52.6%	57.7%	54.8%	גברים
48.1%	45.8%	47.4%	42.3%	45.2%	נשים
					<b>קבוצות גיל</b>
41.5%	44.6%	47.2%	43.6%	38.5%	24-18
29.8%	27.6%	25.4%	28.9%	30.6%	34-25
13.9%	13.0%	12.5%	13.5%	14.9%	44-35
8.4%	8.3%	8.1%	8.3%	9.6%	54-45
6.4%	6.6%	6.8%	5.7%	6.5%	64-55
					<b>קבוצות אוכלוסייה</b>
53.1%	52.5%	54.8%	55.5%	58.6%	יהודים לא חרדים
9.9%	9.1%	9.7%	7.9%	8.8%	חרדים
37.0%	38.4%	35.6%	36.6%	32.6%	ערבים
					<b>גודל מעסיק בינואר</b>
30.7%	31.4%	30.6%	35.0%	33.7%	10-1 עובדים
10.5%	10.8%	10.8%	11.0%	12.0%	20-11 עובדים
13.3%	13.6%	13.7%	13.4%	14.8%	50-21 עובדים
11.7%	11.9%	11.9%	11.1%	11.5%	150-51 עובדים
8.9%	8.7%	8.8%	8.0%	8.4%	400-151 עובדים
7.2%	7.3%	7.4%	6.8%	6.3%	1000-401 עובדים
17.7%	16.4%	16.7%	14.7%	13.3%	+1000 עובדים
					<b>ענפים נבחרים (מעסיק ראשי)</b>
6.4%	6.3%	6.1%	6.4%	6.7%	תעשייה וחרושת
12.8%	12.7%	11.2%	14.6%	12.8%	בינוי
18.4%	18.0%	19.2%	18.4%	18.1%	מסחר סטונני וקמעוני, תיקון כלי רכב מנועיים ואופנועים
4.6%	4.6%	4.4%	5.0%	5.3%	שירותי תחבורה, אחסנה, דואר ובלדרות
10.3%	13.0%	13.7%	11.6%	11.0%	שירותי אירוח ואוכל
6.0%	6.0%	5.8%	6.1%	6.8%	שירותים מקצועיים, מדעיים וטכניים
12.0%	11.8%	11.6%	12.3%	11.7%	שירותי ניהול ותמיכה
4,639	4,566	4,535	4,516	4,582	<b>ממוצע שכר בינואר (ש"ח)</b>



**לוח 7: תוצאות אמידת רגרסיה לוגיסטית**

משתנה תלוי דמי לאי קבלת שכר בחודשים אפריל, מאי ויוני 2020 עבור עובדים שהועסקו בשכר נמוך בינואר

95% CI	OR	Pr	S.E	$\beta$	
		<.0001	0.0177	0.3096	חותך
					<b>מין (בסיס=אישה')</b>
1.15-1.19	1.170	<.0001	0.007	0.157	גבר
					<b>קבוצת אוכלוסייה (בסיס=יהודי לא חרדי')</b>
0.85-0.89	0.867	<.0001	0.012	-0.143	חרדים
1.02-1.05	1.034	0.0001	0.009	0.033	ערבים
					<b>קבוצת גיל (בסיס=18-25')</b>
1.02-1.06	1.040	0.0002	0.010	0.039	26-34
1.01-1.06	1.034	0.0086	0.013	0.033	35-44
0.84-0.88	0.860	<.0001	0.014	-0.151	45-54
0.89-0.93	0.913	<.0001	0.012	-0.091	55-70
					<b>גודל עסק (בסיס=1-5 עובדים')</b>
0.88-0.91	0.897	<.0001	0.010	-0.109	6-20 עובדים
0.72-0.75	0.737	<.0001	0.010	-0.305	21-100 עובדים
0.71-0.76	0.730	<.0001	0.018	-0.314	101-150 עובדים
0.65-0.68	0.662	<.0001	0.013	-0.412	151-400 עובדים
0.58-0.61	0.592	<.0001	0.014	-0.524	401-1000 עובדים
0.41-0.43	0.420	<.0001	0.012	-0.869	מעל 1,000 עובדים
					<b>מצב משפחתי (בסיס=רווק')</b>
0.93-1.08	1.004	0.9203	0.037	0.004	אלמן
1.07-1.11	1.091	<.0001	0.010	0.087	נשוי
1.07-1.14	1.103	<.0001	0.015	0.098	גרוש
					<b>מחוז (בסיס=ירושלים')</b>
0.83-0.86	0.844	<.0001	0.012	-0.170	הצפון
0.78-0.82	0.798	<.0001	0.013	-0.225	חיפה
0.91-0.95	0.929	<.0001	0.012	-0.073	המרכז
0.96-1.01	0.981	0.1347	0.013	-0.019	תל אביב
0.82-0.86	0.835	<.0001	0.012	-0.181	הדרום
					<b>שכר בינואר (בסיס=2,500-4,000')</b>
0.74-0.77	0.756	<.0001	0.008	-0.279	4,001-5,500
0.53-0.55	0.541	<.0001	0.008	-0.614	5,501-7,222
					<b>ענף כלכלי ראשי (בסיס=שירותי אירוח ואוכל')</b>
0.58-0.62	0.597	<.0001	0.016	-0.515	בינוי
0.65-0.69	0.669	<.0001	0.015	-0.402	מסחר סטוני וקמעוני תיקון כלי רכב מנועיים ואופנועים
0.55-0.58	0.567	<.0001	0.013	-0.568	שירותי ניהול ותמיכה
0.94-1.01	0.971	0.09	0.017	-0.029	שירותי תחבורה אחסנה דואר ובלדרות
0.56-0.6	0.577	<.0001	0.016	-0.551	שירותים מקצועיים מדעיים וטכניים
0.68-0.72	0.703	<.0001	0.015	-0.353	תעשייה וחרושת

הערות: N=703,065



לוח 8: מאפייני עובדים בשכר נמוך, ינואר – יוני 2020

יוני	מאי	אפריל	מרץ	פברואר	ינואר	
609,1	445,6	385,62	459,8	720,521	706,4	<b>סך הכל</b>
						<b>מגדר</b>
246,4	190,6	166,23	203,0	292,005	284,9	זכר
362,7	255,0	219,38	256,7	428,516	421,5	נקבה
						<b>קבוצת אוכלוסייה</b>
375,9	259,5	218,36	260,5	432,780	425,0	יהודים לא חרדים
66,29	48,82	42,565	50,03	81,829	80,10	חרדים
166,9	137,2	124,69	149,2	205,912	201,3	ערבים
						<b>קבוצת גיל</b>
159,0	120,6	97,377	124,1	187,239	183,4	18-24
167,9	120,0	104,69	123,8	201,071	196,8	25-34
116,9	84,42	75,496	87,25	138,514	136,0	35-44
95,31	69,25	61,934	70,58	111,128	108,9	45-54
63,51	46,15	41,431	48,01	74,881	73,46	55-64
6,356	5,090	4,685	5,981	7,688	7,684	65-70
						<b>גודל עסק (מספר עובדים)</b>
139,1	97,03	80,050	102,2	177,605	177,3	1-10
50,14	33,58	27,514	35,66	61,993	61,40	11-20
112,4	73,47	60,861	78,21	136,483	134,6	21-100
24,05	16,80	14,352	17,60	29,232	28,55	101-150
60,40	43,72	38,024	45,33	73,316	71,55	151-400
58,09	43,56	38,304	44,30	66,742	65,24	401-1,000
156,6	131,7	122,81	133,1	172,900	167,7	1,000 ויותר
						<b>ענף כלכלי</b>
112,8	83,55	66,759	81,69	127,769	124,6	מסחר סיטוני וקמעוני תיקון כלי רכב
67,52	49,83	45,459	49,63	74,013	73,15	שירותי בריאות ושירותי רווחה וסעד
61,11	51,09	46,123	54,10	73,613	71,24	שירותי ניהול ותמיכה
47,92	39,67	35,779	42,51	57,733	57,06	בינוי
36,76	18,21	13,012	22,87	53,858	52,81	שירותי אירוח ואוכל
42,66	28,85	25,439	28,92	52,889	51,96	חינוך
41,61	30,79	27,218	32,89	48,527	47,32	תעשייה וחרושת
40,28	27,28	22,408	28,06	45,597	45,33	שירותים מקצועיים מדעיים וטכניים
42,11	38,00	37,607	38,52	45,349	44,54	מינהל מקומי מינהל ציבורי וביטחון ביטוח
31,22	18,71	14,529	17,85	38,418	37,95	שירותים אחרים
19,90	14,71	13,063	16,53	26,803	26,22	שירותי תחבורה אחסנה דואר ובלדרות
19,57	15,11	13,150	15,39	22,364	21,79	מידע ותקשורת
11,82	4,946	3,260	5,559	16,132	15,98	אמנות, בידור ופנאי
11,79	8,632	7,663	9,386	13,756	13,40	שירותים פיננסיים ושירותי ביטוח
12,51	9,217	8,076	8,569	12,579	11,95	חקלאות ייעור ודייג
6,289	4,516	3,885	4,760	7,629	7,546	פעילויות בנדלן
1,399	1,037	818	1,029	1,611	1,600	אחר
1,044	901	858	910	1,148	1,168	אספקת מים שירותי ביוב טיפול באשפה
465	389	327	368	452	443	אספקת חשמל גז קיטור ומיזוג אוויר
249	195	188	226	281	277	כרייה וחציבה