



סימולציה לממדי העוני כאשר כל המועסקים עובדים במשרות מלאות

מירי אנדבלד, נתנאלה ברקלי ודניאל גוטליב

אחת התהיות שעולות בהקשר של עוני של משפחות עובדות היא מה היה קורה לממדי העוני והאי-שוויון אילו משפחות אלו היו עובדות במשרות מלאות ולא חלקיות. יצוין שעל אף שכ"עובד" נחשב גם מי שעבד שעה אחת בשבוע, בפועל במרבית המשפחות העניות העובדות, המפרנס העיקרי עובד במשרה מלאה¹ וגם ביתר המשפחות העניות העובדות, הרוב המכריע של המפרנסים העיקריים מועסק בין כ- 3/4 משרה לבין משרה מלאה.

לצורך בדיקה של שאלה זו ביצענו סימולציה על בסיס סקר הוצאות משק הבית של הלשכה המרכזית לסטטיסטיקה שבה העלנו את כל המשרות של המועסקים במשרה חלקית למשרות מלאות, להוציא את מקבלי קצבת נכות ו קשישים עובדים. תוספת ההכנסה הנגזרת מהעלאת אחוזי המשרה חושבה על פי השכר לשעה של עובדים אלה. יצוין שלא הופעל מודל מס כדי לנכות את המיסים מההכנסה העודפת, חישוב שהיה צפוי להשפיע בכיוון של הגדלת ממדי העוני לעומת התוצאות המתקבלות.

נדגיש כי ההנחות הגלומות בחישוב כזה הן חזקות מאוד ואינן מציאותיות. שכן, לחלק מהמועסקים אין את היכולת להרחיב משרה גם אם הם מעוניינים בכך. בנוסף, אילו היו כל המועסקים מרחיבים את משרתם, סביר להניח שהיצע העבודה היה עולה במידה שהיתה משפיעה ליצירת לחץ לירידתו. ולבסוף, לגבי חלק מהמועסקים במשרות חלקיות תוספת ההכנסה הנובעת מהעלאת היקף המשרה עשויה להתבטל בשל הגידול בהוצאות הכרוך ביציאה לעבודה במשרה מלאה (בעיקר במשפחות עם ילדים).

החישוב נעשה בשני אופנים: פעם תוך השארת קו העוני ברמתו לפני השינוי, ופעם תוך שינוי קו העוני בהתאם להכנסות החדשות.

¹ ראו לוח 16 בדוח ממדי העוני והפערים החברתיים של הביטוח הלאומי ב-2015: כ-60% מהעובדים במשפחות עניות עובדים במשרה מלאה.



כמו כן החישוב נעשה הן לשנת 2014 והן לשנת 2015 כדי ללמוד הן על ההשפעה על רמת ממדי העוני והן על השינויים בהם. לוח 1 להלן מרכז את הממצאים לגבי 2014 ו-2015, פעם תוך השארת קו העוני ברמתו ופעם תוך שינוי קו העוני כאמור.

לוח 1: ממדי העוני והאי שוויון ב-2014 וב-2015 לפני ואחרי הפעלת הסימולציה

העלאה למשרה		העלאה למשרה		מצב קיים		
מלאה עם שינוי קו העוני		מלאה ללא שינוי קו העוני				
2015	2014	2015	2014	2015	2014	
18.2	18.3	17.4	17.1	19.1	18.8	תחולת העוני של משפחות
20.5	21.1	19.6	19.8	21.7	22.0	תחולת העוני של נפשות
28.3	29.7	27.2	27.9	30.0	31.0	תחולת העוני של ילדים
36.0	35.2	35.4	34.7	35.7	34.6	יחס פער הכנסות
0.041	0.037	0.038	0.034	0.039	0.038	חומרת העוני
0.465	0.471	0.465	0.471	0.472	0.478	מדד גיני כלכלית
0.360	0.366	0.360	0.366	0.371	0.365	מדד גיני נטו
אחוזי השינוי לעומת מצב קיים						
-4.4%	-2.6%	-8.9%	-8.7%			תחולת העוני של משפחות
-5.2%	-4.3%	-9.4%	-10.3%			תחולת העוני של נפשות
-5.6%	-4.4%	-9.1%	-10.2%			תחולת העוני של ילדים
0.9%	1.8%	-0.9%	0.2%			יחס פער הכנסות
5.4%	-2.5%	-0.5%	-10.6%			חומרת העוני
-1.5%	-1.4%	-1.5%	-1.4%			מדד גיני להכנסה הכלכלית
-2.9%	0.3%	-2.9%	0.3%			מדד גיני להכנסה נטו



להלן הממצאים העיקריים העולים מסימולציה זו:

- ה"רווח" במונחי הפחתת העוני מוגבל למדי: ירידה של כחצי עד נקודת אחוז אחת בתחולות העוני. הסיבה לכך היא שיש מתאם גבוה בין העובדים במשרות חלקיות לבין רמת השכר: בדרך כלל עובדים במשרות חלקיות נמצאים בתחתית התפלגות השכר גם מבחינת רמת השכר לשעה כך שגם התוספת שלהם יחסית לא גדולה כאשר מגדילים את משרתם.
- מדדים אחרים כמו עומק העוני, חומרת העוני ומדדי גייני מראים על מגמות מעורבות.
- אפילו כאשר לא משנים את קו העוני, דבר שאינו מציאותי במצב כזה, התוצאות לא מאוד דרמטיות מבחינת הפחתת ממדי העוני.

תוצאות הסימולציה מעניינות במיוחד לגבי קבוצות אוכלוסייה. מאחר שמדד העוני הוא יחסי, חלק מקבוצות האוכלוסייה יוצאות נשכרות ממצב כזה, ובראשן המשפחות העובדות, מצבן היחסי של האוכלוסיות המודרות משוק העבודה מורע ותחולת העוני של האוכלוסיות הלא עובדות כמו למשל קשישים עולה.

יודגש שאפילו בקרב אוכלוסיית "שני מפרנסים ויותר", שתחולת העוני הנוכחית של משפחות בה כאשר מדובר בשני מפרנסים במשרה מלאה נמוכה מאוד (כ-2-1 אחוזים בשנים האחרונות), תחולת העוני יורדת רק במעט בסימולציה זו, שכן האוכלוסיות שמצבן משתנה בקרב קבוצה זו הן אלה שבהן כבר מועסקים שני בני הזוג, אולם שכרם יחסית לאחרים בקבוצה זו נמוך יותר בשל רמת השכר שלהם ולא רק בשל היקף משרתם.



המוסד לביטוח לאומי

מינהל המחקר והתכנון

לוח 2: השפעת הסימולציה על קבוצות אוכלוסייה: מצב קיים, לעומת לאחר הפעלת הסימולציה תוך

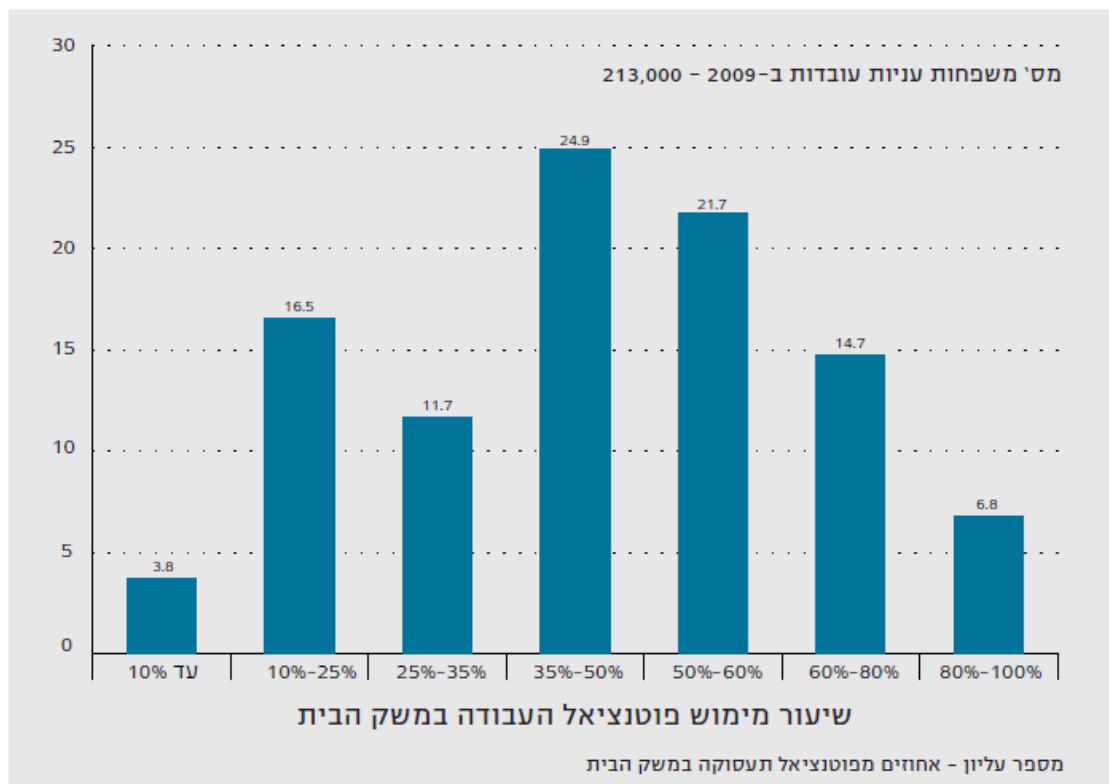
שינוי קו העוני

לאחר הפעלת הסימולציה		מצב קיים		
2015	2014	2015	2014	
18.2	18.3	19.1	18.8	כלל האוכלוסייה
				קבוצות אוכלוסייה של ראש משק הבית:
13.1	13.1	13.8	13.6	יהודים
43.6	48.0	48.6	52.4	חרדים (לפי גישת ביה"ס האחרון)*
45.8	50.6	48.7	54.3	חרדים (לפי הגדרה סובייקטיבית)**
16.7	17.9	17.7	18.0	עולים
51.3	52.0	53.3	52.6	ערבים
20.9	22.1	22.3	23.3	משפחות עם ילדים - סך הכול
15.8	16.8	17.0	17.9	1-3 ילדים
47.5	50.7	49.7	52.7	4 ילדים ויותר
57.7	57.8	61.8	60.7	5 ילדים ויותר
19.0	23.3	21.8	25.1	משפחות חד הוריות
				מצב תעסוקתי של ראש משק הבית:
11.9	12.0	13.3	13.1	עובד
11.4	11.5	13.1	12.8	שכיר
14.7	15.4	14.4	15.2	עצמאי
76.1	71.2	74.4	68.0	לא עובד בגיל עבודה
23.5	24.7	25.9	25.4	מפרנס אחד
4.8	4.2	5.6	5.6	שני מפרנסים ויותר
				קבוצות גיל של ראש משק בית בגיל עבודה:
21.4	19.4	24.3	22.5	עד 29
17.0	19.2	18.1	19.5	בגילאי 30 - 44
13.7	11.9	14.3	12.2	בגילאי 45 עד גיל הפנסיה
				קבוצות גיל של ראש משק בית בגיל פרישה:
22.9	24.4	21.7	23.1	קשישים***
24.6	25.3	23.5	24.1	בגיל הפנסיה לפי חוק****
				קבוצות השכלה של ראש משק הבית:
44.1	46.6	44.9	46.8	עד 8 שנות לימוד
21.4	21.2	22.3	21.2	בין 9 ל-12 שנות לימוד
12.4	12.2	13.2	13.0	13 ומעלה שנות לימוד



יצוין כי כבר בדוח הביטוח הלאומי של 2010 נעשה חישוב לגבי מימוש פוטנציאל העבודה של משקי בית החיים בעוני (ראו תרשים להלן) שממנו התברר כי לפי ניתוח זה כשני שליש מהעובדים במשרה חלקית עובדים בחלקיות משרה של יותר מ-35%. חלקיות המשרה הממוצעת (המשוקללת) היא של כ-46%.

משקי בית עניים עובדים לפי מימוש פוטנציאל העבודה, 2009



המקור: דוח הביטוח הלאומי, 2010, תרשים 6, עמ' 72 (סקירה שנתית).