



**הביטוח הלאומי**

**מינהל המחקר והתכנון**

**דוח ממדי העוני והאי-שוויון בהכנסות –**

**2022**

**ניצה (קלינר) קסיר, רינה פינס, נתנאל פלאם**

המצב הכלכלי-חברתי בישראל מעורר דאגה רבה. רמת האי-שוויון בהכנסות ושיעורי העוני ניכרים, וגבוהים מאוד גם בהשוואה בינלאומית. ב-2022 חיו בישראל 1.98 מיליון נפשות מתחת לקו העוני, בהן 873.3 אלף ילדים ו-152.5 אלף אזרחים ותיקים, שמשקפים שיעורי עוני של 20.9%, 28.2% ו-12.7% בהתאמה.

לנוכח הרב ממדיות של העוני, המתבטא לא רק ברמת הכנסות נמוכה אלא גם בממדים נוספים כבריאות ודיוור, הטיפול בו חייב להיות הוליסטי ולכלול תחומי חיים רבים. בחינת היקף ההשקעה ברווחה מלמדת כי המשאבים המוקצים להוצאות רווחה בישראל בהשוואה למדינות המפותחות הם מהנמוכים בעולם: בשנת 2022 היוותה ההוצאה הציבורית לרווחה 15.8% מהתמ"ג לעומת 22.4% בממוצע ב-OECD, כשרק קוריאה ואירלנד מדורגות נמוך מישראל.

אחד האמצעים העיקריים והחשובים להגדלת הרווחה הכלכלית ולצמצום העוני, הוא קידום עצמאות כלכלית, דרך הרחבת השתלבות יציבה בעבודה והגדלת כושר ההשתכרות. ככל שעולה מספר המפרנסים במשפחה פוחת באופן חד הסיכוי להיקלע לעוני. להשתלבות בתעסוקה בכלל ולתעסוקה בשכר הולם בפרט, השפעה על ממדים נוספים של הוויית העוני, כמעמדה וכבודה של המשפחה – בעיני עצמה ובעיני הסביבה. בשל הקשר בין המצב הכלכלי של ההורים לזה של ילדיהם, להגדלת העצמאות הכלכלית חשיבות רבה גם בשבירת מעגל העוני הבין דורי. בחינת ההשקעה האקטיבית לתעסוקה בישראל בהשוואה בינלאומית מלמדת שגם באפיק זה ההשקעה בישראל נמוכה מאוד: ההשקעה הממוצעת במדינות המפותחות גדולה באחוזי תוצר פי כ-4 מזו שבשראל, וההוצאה למובטל באחוזי תוצר לנפש גדולה פי 2.5.

כלי מרכזי וחשוב נוסף לחילוץ מעוני הוא תשלומי ההעברה, והוא מסייע לאוכלוסיות החלשות שאינן יכולות להשתלב בתעסוקה או שכושר השתכרותן מוגבל. נדיבות מערכת תשלומי ההעברה בישראל נמוכה מאוד בהשוואה למדינות המפותחות: תרומת תשלומי ההעברה והמיסים לצמצום ישיר של תחולת העוני אינה גבוהה בהרבה ממחצית הממוצע ב-OECD. גם התרומה הישירה של תשלומי ההעברה והמיסים לצמצום האי-שוויון בישראל נמוכה – כ-2/3 מהממוצע במדינות המפותחות.

המצב הכלכלי-חברתי העגום בישראל והיקף הוצאות הרווחה הנמוך מחייב שינוי סדרי עדיפויות בתקציב והגדלת תקציבי הרווחה, ובכלל זה התקציבים המסייעים לשילוב בשכר הולם בשוק העבודה ונדיבות בהגדלת חלק מתשלומי ההעברה, למשל הגמלה להבטחת הכנסה בגיל העבודה.

בעיתות משבר, נדרשת הגדלה נוספת של תקציבי הביטחון הסוציאלי. הגדלת התמיכות מסייעת לאוכלוסיות שנפגעו, וכאשר היא מופנית בצורה ממוקדת למי שנפגעו ומוגבלת לתקופת המשבר, אין לחשוש מהיווצרות אבטלה כרונית ומהתרחבות פרמנטית של העוני. כך למשל, במשבר הקורונה הפעילה המדינה כלי מדיניות שונים בהיקף נרחב שהתמקדו במובטלים ובעסקים, וכך, בעוד שההכנסות הכלכליות של חלקים נרחבים מהאוכלוסייה, בעיקר האוכלוסייה החלשה נפגעו במשבר, התמיכה הרחבה שהעניקה הממשלה שינתה את המצב. ההכנסה נטו עלתה בקרב מרבית האוכלוסיות ובייחוד באוכלוסיות שפעילותן בשוק העבודה נמוכה, וממדי העוני והאי-שוויון

צומצמו. עם ההתאוששות ממשבר הקורונה, החל במחצית השנייה של 2021, צומצמו התמיכות המיוחדות שניתנו בתקופת המשבר. בניגוד לחששות, הייתה חזרה מהירה של המובטלים לשוק העבודה ושיעור האבטלה ב-2022 הגיעה לרמתו טרום המשבר. התוצאה: למרות הקיצוץ הרחב בתשלומי ההעברה, למשל ב-2022 ירידה של 11.5% ריאלית בתשלומים ששילם הביטוח הלאומי, תחולת העוני של נפשות ב-2022 נותרה ללא שינוי והאי-שוויון בהכנסות אף ירד מעט.

באוקטובר 2023 פרצה מלחמת "חרבות ברזל", שאת עוצמת השלכותיה בתחום הכלכלי-חברתי עדיין קשה להעריך. כבר עתה ברור שאת ההשלכות נראה גם מעבר ל-2023. אחד מתפקידיה של מערכת הביטחון הסוציאלי הוא כאמור לסייע בעיתות משבר, ואכן הממשלה הגדילה במלחמה את התמיכות באנשים שנפגעו. זאת ועוד: עד סיום המלחמה וההתאוששות הכלכלית-חברתית נדרשת גם הגדלה של תקציבי הרווחה והפעלת מדיניות כלכלית-חברתית מושכלת, שלצד הפעלת צעדים לעידוד הצמיחה תתמוך גם באוכלוסיות שנפגעו כלכלית-חברתית.

ניצה (קלינר) קסיר

סמנכ"לית מחקר ותכנון

## תמצית הממצאים

### רמת החיים וקו העוני

- בשנת 2022 עלתה ריאלית ההכנסה החציונית נטו לנפש תקנית שממנה נגזר גם קו העוני, בשיעור של 1.9%, וקו העוני הגיע ל-3,076 ש"ח.
- הכנסה הכלכלית החציונית לנפש תקנית, זו שאינה מביאה בחשבון את התערבות הממשלה דרך תשלומי העברה ומיסים, עלתה בשיעור ניכר של 6.4%.
- העלייה בהכנסות היא תוצאה של הצמיחה במשק והגידול בתעסוקה ובשכר. הפערים בין עליות השכר בהכנסה הכלכלית וההכנסה נטו משקפים את ההפחתה המשמעותית בהיקף תשלומי העברה, תוצאה של הפסקה של מרבית הסיוע שהוענק בתקופת משבר הקורונה.

### ממדי העוני

- ב-2022 חיו בישראל 1.98 מיליון נפשות עניות, שבהן 873.3 אלף ילדים ו-152.5 אלף אזרחים ותיקים.
- בין 2021 ל-2022 תחולת העוני של נפשות נותרה ללא שינוי – 20.9%. בקרב משפחות ירדה תחולת העוני מ-20.5% ל-20.2%.
- לולא התערבות הממשלה דרך תשלומי העברה והמיסים, תחולת העוני (הנמדדת לפי הכנסה כלכלית) של נפשות הייתה יורדת מ-32.1% ב-2021 ל-30.6% ב-2022, ושל משפחות מ-35.6% ל-33.8%.
- בשנת 2022 צמצמו תשלומי העברה והמיסים את העוני של נפשות ב-31.9% ושל משפחות ב-40.3%, צמצום הנמוך מזה של השנתיים הקודמות. עם זאת, תרומת התערבות הממשלה להפחתת העוני ב-2022 גבוהה מזו שהייתה טרום משבר הקורונה.
- בשנת 2022 הורע מצבה של האוכלוסייה הענייה: עלייה נרשמה בעומק העוני ובחומרתו, בהמשך לעליות בשנה קודמת. העליות נרשמו כמעט בכל קבוצות האוכלוסייה.
- תחולת העוני של ילדים עלתה מ-28.0% ב-2021 ל-28.2% ב-2022. תחולת העוני של אזרחים ותיקים ירדה מ-15% ל-12.7%, כתוצאה מהגדלת קצבת השלמת הכנסה לאזרחים ותיקים והרחבת הזכאות.
- תחולת העוני בקרב משפחות ערביות נותרה כמעט ללא שינוי 38.9% ב-2021 ו-39% ב-2022, וירדה בקרב משפחות חרדיות מ-34.4% ל-33.7%. שיעור הנפשות העניות מהחברה הערבית והחרדית בכלל העניים הגיע ב-2022 ל-64.3% – 41.9% ערבים ו-22.4% חרדים – כפול ממשקלם באוכלוסייה.
- העוני בקרב משפחות עובדות המהוות כמחצית מהמשפחות העניות עלה: בקרב משפחות שבראשן עצמאי נרשמה עלייה בתחולת העוני מ-13.1% ל-13.8%, ובקרב משפחות שבראשן שכיר מ-14.4% ל-14.9%.
- ממצאי העוני בפריסה גיאוגרפית מראים כי ממדי העוני במחוזות ירושלים, הצפון והדרום גבוהים מהממוצע. תחולת העוני של משפחות הגיעה ל-36.1%, 22.5% ו-22.9%, בהתאמה. לעומת זאת במחוזות תל אביב והמרכז השיעורים נמוכים מהממוצע.

- בקרב מקבלי גמלאות תחולת העוני גבוהה במיוחד במשפחות המקבלות גמלה להבטחת הכנסה ומזונות – 53.7% ו-37.3% בהתאמה.
- בשנת 2022 עלה שיעור הנפשות החשות עניות ושיעור משקי הבית שלא הצליחו לכסות את כל הוצאותיהם, ועלה גם שיעור המוותרים מסיבות כלכליות על ארוחה לפחות פעם ביומיים ועל פעילויות פנאי. לעומת זאת, שיעור המוותרים על טיפולים רפואיים ותרופות מרשם בשל סיבות כלכליות, דומה לשנה קודמת.
- ברביעים השני והשלישי של 2023, 30.9% מהאוכלוסייה הבוגרת חיה באי-ביטחון תזונתי בשל סיבות כלכליות: 12.6% בביטחון תזונתי נמוך מאוד ו-18.3% בביטחון תזונתי נמוך. שיעור האוכלוסייה הבוגרת שלא יכלה מסיבות כלכליות להרשות מזון שאינו מזיק לבריאות היה 31.4%.
- בהשוואה בינלאומית, העוני בישראל הוא מהגבוהים ביותר בארצות המפותחות. בקרב נפשות וילדים ישראל מדורגת שנייה לאחר קוסטה ריקה ובקרב אזרחים ותיקים היא מדורגת גם במקום גבוה אך לאחר כמה מדינות כיפן, אוסטרליה וארצות הברית.

#### אי-שוויון בהכנסות

- מדד גייני לאי-שוויון בהכנסה לפי ההכנסה נטו ירד בשיעור מתון של 0.2%, ובחישוב לפי ההכנסה הכלכלית ירד בין 2021 ל-2022 בכ-2%.
- בין 2021 ל-2022 עלתה ההכנסה נטו במרבית העשירונים בין 1.5% ל-2.5% ריאלית. בעשירון העליון הייתה העלייה נמוכה מהממוצע - 0.7%, ובתחתון חלה ירידה של 6.0%.
- בהכנסה הכלכלית נרשמה ב-2022 עלייה בכל העשירונים, כאשר העלייה הלכה ופחתה עם העלייה במדרג העשירונים (חוץ מבעשירון התחתון). העלייה הגבוהה יחסית בעשירונים הנמוכים ב-2022 כמו גם ב-2021, נובעת מחזרתם לתעסוקה של אוכלוסיות חלשות, שנפלטו יותר משוק העבודה בתקופת משבר הקורונה.
- בהשוואה בינלאומית אמנם מצב האי-שוויון בישראל פחות קיצוני מזה של העוני, אך הוא גבוה יחסית.

## תוכן

7	מבוא	1
9	ממצאים	2
9	רמת החיים וקו העוני	א.
11	ממדי העוני בכלל האוכלוסייה ותרומת תשלומי ההעברה והמיסים לצמצום העוני והאי-שוויון	ב.
21	שינויים בממדי העוני באוכלוסיות השונות	ג.
25	מאפייני העניים	ד.
26	עוני בקרב מגזרים	
27	עוני לפי הרכב משפחה וקבוצת גיל	
28	עובדים עניים בגיל העבודה העיקרי – 25-64	
30	עוני בקרב מקבלי קצבאות	
32	עוני בפריסה גיאוגרפית	
34	האי-שוויון בהכנסות	ה.
36	ממדי העוני והאי-שוויון בישראל בהשוואה בינלאומית	3.
42	נספחים	

## לוחות

10	לוח 1: קו העוני והכנסות (ש"ח שוטפים לחודש) ושינוי ריאלי משנה לשנה (אחוזים), 2021-2022	
10	לוח 2: קו העוני לפי גודל משפחה, 2022	
13	לוח 3: ממדי העוני בכלל האוכלוסייה, 2022-2021	
21	לוח 4: תחולת עוני משפחות לפי הכנסה כלכלית ולפי הכנסה נטו, והירידה (הישירה) בשיעור המשפחות העניות בעקבות התערבות הממשלה (אחוזים), 2022-2021	
24	לוח 5: עומק העוני וחומרתו (מדד FGT) לנפשות לפי ההכנסה נטו לפי קבוצות אוכלוסייה (אחוזים), 2022-2021	
30	לוח 6: תחולת העוני של משפחות שבהן ראש המשפחה בגיל העבודה העיקרי, לפי מספר מפרנסים במשפחה (אחוזים), מגזרים שונים, 2022	
34	לוח 7: מדד גייני לאי-שוויון בהכנסה הכלכלית ובהכנסה נטו לנפש תקנית, 2022-2017	

## תרשימים

7	תרשים 1: ההוצאות הציבוריות לרווחה כאחוז מהתמ"ג (אחוזים) - השוואה בינלאומית, 2022	
9	תרשים 2: השינוי בהכנסה הכלכלית ובהכנסה נטו (אחוזים), 2021 ו-2022	
11	תרשים 3: תחולת העוני של נפשות, ילדים, ואזרחים ותיקים (אחוזים), 2022-2010	
12	תרשים 4: עומק העוני וחומרת העוני (FGT) בנפשות, לפי הכנסה נטו (אחוזים), 2022-2020	
12	תרשים 5: השפעת תשלומי ההעברה והמיסים לצמצום תחולת העוני של משפחות ונפשות (אחוזים), 2022-2010	
14	תרשים 6: התרומה של תשלומי ההעברה* לצמצום ישיר של תחולת העוני של משפחות, לפי קצבה (אחוזים), 2022-	
23	תרשים 7: הירידה בתחולת העוני כתוצאה מההתערבות הישירה של הממשלה (אחוזים), 2022 לעומת 2021	
25	תרשים 8: התפלגות האוכלוסייה אל מול התפלגות העניים, קבוצות שונות (אחוזים), 2022	
27	תרשים 9: עוני בקרב הרכבי משפחה, לפי מספר ילדים (אחוזים), 2022-2021	
28	תרשים 10: משפחות שראשן בגיל העבודה העיקרי – שיעור באוכלוסייה ובעניים לפי מספר מפרנסים	
29	תרשים 11: תחולת עוני של משפחות שראשן בגיל העבודה העיקרי, לפי מספר המפרנסים (אחוזים), 2022-2003	
29	תרשים 12: עומק העוני וחומרת עוני של נפשות לפי מספר המפרנסים במשפחה (אחוזים), 2022	

תרשים 13 : התרומה הישירה של תשלומי העברה לצמצום תחולת העוני בקרב משפחות המקבלות קצבה (אחוזים), לפי סוג הקצבה ב-2022 .....	31
תרשים 14: המשפחות העניות בקרב מקבלי הקצבות (אחוזים), 2022-2021 .....	31
תרשים 15 : הערים העניות ביותר בקרב יישובים שבהן יותר מ-80,000 תושבים – תחולת עוני של משפחות (אחוזים) .....	32
תרשים 16 : השינוי הריאלי בהכנסה הכלכלית ובהכנסה נטו לנפש תקנית לפי עשירונים (אחוזים), 2022 לעומת 2021 .....	35
תרשים 17 : תחולת עוני בקרב נפשות, מדינות ה-OECD (אחוזים), שנים שונות .....	37
תרשים 18 : תחולת עוני בקרב ילדים לפי ההכנסה נטו, מדינות ה-OECD (אחוזים), שנים שונות .....	38
תרשים 19 : תחולת עוני בקרב אזרחים ותיקים לפי ההכנסה נטו, מדינות ה-OECD (אחוזים), שנים שונות .....	40
תרשים 20 : מדד גייני לאי-שוויון בהכנסה נטו, מדינות ה-OECD (אחוזים), שנים שונות .....	41

### תיבות

תיבה 1 : אי-ביטחון תזונתי .....	15
תיבה 2 : עוני סובייקטיבי, אי יכולת לממן את ההוצאות החודשיות וויתורים על צריכה וטיפולים – ממצאים מהסקר החברתי של הלמ"ס, 2022 .....	18

### נספחים

נספח א (מתודולוגי) : הבהרות למקורות הנתונים לדוחות העוני של הביטוח הלאומי .....	43
נספח ב : הגדרות עיקריות של עוני ואי-שוויון .....	45

### נספח ג' : לוחות

לוח נספח 1 : הכנסה כלכלית והכנסה נטו לשנה של משפחות, לפי קבוצת אוכלוסייה .....	47
לוח נספח 2 : תחולת עוני של נפשות, ילדים ואזרחים ותיקים לפי קבוצת אוכלוסייה (אחוזים), 2022-2021 .....	48
לוח נספח 3 : מספר נפשות, ילדים, נפשות בגיל עבודה ואזרחים ותיקים, 2022-2021 .....	49
לוח נספח 4 : תחולת עוני של נשים ילידות 1960-1969 (אחוזים), 2022-2021 .....	49
לוח נספח 5 : ממדי העוני והאי-שוויון של האוכלוסייה, 2022-2012 .....	50
לוח נספח 6א : חלקן של קבוצות נבחרות בכלל האוכלוסייה ובאוכלוסייה הענייה (אחוזים), 2021 .....	51
לוח נספח 6ב : חלקן של קבוצות נבחרות בכלל האוכלוסייה ובאוכלוסייה הענייה (אחוזים), 2022 .....	52
לוח נספח 7 : ממדי עוני לפי מחוז וערים גדולות (אחוזים), 2022-2021 .....	53
לוח נספח 8 : ממדי עוני ביישובים שבהם יותר מ-5,000 תושבים (אחוזים), 2022 .....	54
לוח נספח 9 : הכנסה נטו ממוצעת ומקסימלית לנפש תקנית, לפי עשירונים וגודל המשפחה, 2022 .....	59
לוח נספח 10 : הכנסה ברוטו ממוצעת ומקסימלית לנפש תקנית, לפי עשירונים וגודל המשפחה, 2022 .....	60
לוח נספח 11 : תחולת העוני של משפחות שכירים ושכר ברוטו ממוצע לענף, לפי ענף כלכלי של ראש המשפחה, 2022 .....	61
לוח נספח 12 : מדדי עוני לפי מקבלי קצבות (אחוזים), 2021 ו-2022 .....	62

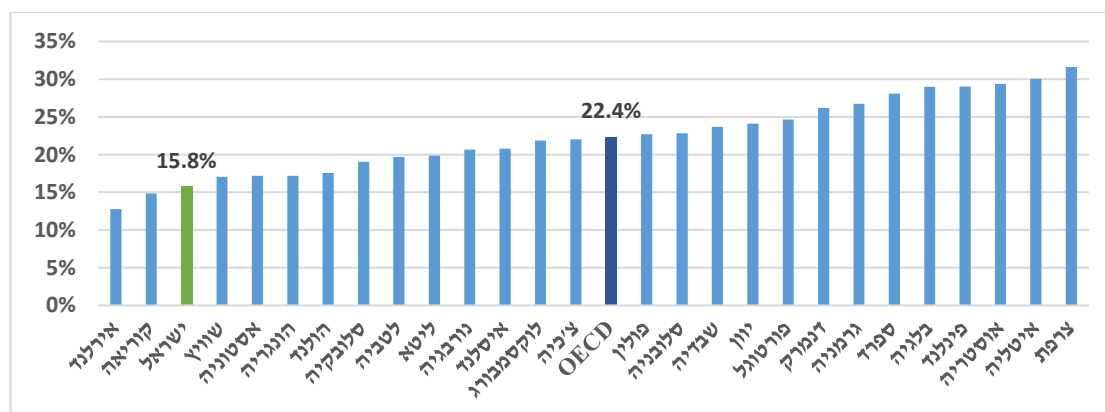
## 1. מבוא

דוח ממדי העוני והאי-שוויון לשנת 2022 הוא הרביעי בסדרת דוחות העוני המציג את תמונת המצב של העוני והאי-שוויון בהכנסות על פי נתונים מנהליים<sup>1</sup>, על סמך מתודולוגיה שפותחה במינהל המחקר והתכנון בביטוח הלאומי. בסיס הנתונים כולל הכנסות הקיימות בביטוח לאומי, שלהן הוספו אומדנים לרכיבי הכנסה החסרים בנתונים אלו, כך שקווי העוני משקפים את הכנסות משקי הבית מכלל המקורות. לשימוש בנתונים המנהליים יתרונות רבים: הם מתייחסים לכלל אוכלוסיית ישראל ולא למדגם קטן שאף הצטמצם במהלך השנים, מאפשרים השוואות גם לקבוצות קטנות באוכלוסייה, ואינם מתבססים על תשובות של מרואיינים.

כמו בכל שנה, גם ב-2022 ההתפתחויות הכלכליות-חברתיות הושפעו מהמצב הכלכלי במשק ומהמדיניות החברתית בייחוד באמצעות תשלומי ההעברה. שנת 2022 אופיינה בהמשך התרחבות פעילות המשק לאחר המשבר הכלכלי שפרץ ב-2020 בעקבות מגפת הקורונה שפקדה את ישראל והעולם. התמ"ג עלה בשיעור גבוה של 6.4%, ונמשכה העלייה בתעסוקה והירידה באבטלה שהגיעה בקרב בני 15 ויותר ל-60.9% ול-3.8%, בהתאמה – בדומה לשיעורים טרם פרוץ משבר הקורונה. במקביל נרשמה ירידה ניכרת בהיקף תשלומי ההעברה.

השוואה בינלאומית של הוצאות הרווחה כאחוז מהתמ"ג מראה כי בישראל הוצאה החברתית ביחס לתמ"ג היא מהנמוכות במדינות המפותחות. בשנת 2022 היוותה הוצאה הציבורית לרווחה 15.8% מהתמ"ג, שיעור הנמוך ב-6.6 נקודות האחוז מהמוצע ב-OECD (תרשים 1). בכך חזר שיעור הוצאה מהתמ"ג לממדים ששררו טרום משבר הקורונה, שבמהלכו בשנים 2020-2021 עלה עלייה ניכרת לאור התגייסותה של הממשלה לסייע לאוכלוסיות השונות שנפגעו מהמשבר. הסיוע בתקופת הקורונה היה בשיעור דומה לסיוע שהוענק במוצע המדינות המפותחות.

תרשים 1: הוצאות הציבוריות לרווחה\* כאחוז מהתמ"ג (אחוזים) - השוואה בינלאומית<sup>2</sup>, 2022



מקור: עיבוד לנתוני לשכה המרכזית לסטטיסטיקה המעודכנים לאוגוסט 2023 ולנתונים מה-OECD. \* הוצאות על זקנה ושארים, נכויות, בריאות, תמיכה במשפחות, אבטלה ועידוד תעסוקה, עזרה בדירור והבטחת הכנסה.

<sup>1</sup> עד 2018 התבססו דוחות העוני של הביטוח הלאומי על סקרי הוצאות (ולפני כן סקרי ההכנסות) של משקי בית של הלשכה המרכזית לסטטיסטיקה (ראו לוח 1 בנספח ג בדוח זה).

<sup>2</sup> עיבוד לנתוני לשכה המרכזית לסטטיסטיקה המעודכנים לאוגוסט 2023 ולנתונים מה-OECD.



עם היציאה ממשבר הקורונה צמצמה הממשלה את תמיכתה במשפחות ובעסקים. בייחוד הופסקו ביולי 2021 דמי האבטלה שניתנו למי שהוצא לחל"ת ובוטלו הקלות נוספות בדמי אבטלה, שבכך גם תמכו בשיבה לשוק העבודה. למובטלים המבוגרים הופסק הסיוע המיוחד בשלב מאוחר יותר, באוקטובר 2021. ההקלות והמענקים שניתנו בתקופת הקורונה פסקו כמעט לחלוטין בשנת 2022. מנגד עלו ב-2022 הקצבאות לאזרחים ותיקים המקבלים השלמת הכנסה וסכומי ההשתכרות המזכים בתוספת השלמה זו, והוגדלו סכומי קצבאות הנכות הכללית, שר"מ, ילד נכה ואזרח ותיק עם תוספת השלמה לנכות.

בדוח השנה הוסף ניתוח של מאפייני העניים. זאת ועוד: לצד הניתוח השוטף של ממדי העוני והאי-שוויון מופיעות בדוח שלוש תיבות השופכות אור על היבטים נוספים של המצב החברתי-כלכלי: תיבה 1 מציגה נתונים על אי-ביטחון תזונתי על פי סקר שנעשה במינהל המחקר של ביטוח לאומי; תיבה 2 מציגה נתונים על עוני סובייקטיבי ועל ויתורים על מוצרים שונים, בהתבסס על הסקר החברתי של הלמ"ס ל-2022 והשנים המשוות לה; הנספחים המצורפים לדוח מרחיבים את היריעה ומספקים מידע נוסף על העוני והאי-שוויון.

נדגיש שמאחר שחלק מהנתונים המנהליים כנתוני ההכנסה מעבודה מתעדכנים גם למפרע, נתוני העבר המופיעים בדוח עשויים להיות שונים מעט מנתונים שפורסמו בדוחות קודמים לגבי אותן שנים.

## 2. ממצאים

### א. רמת החיים וקו העוני

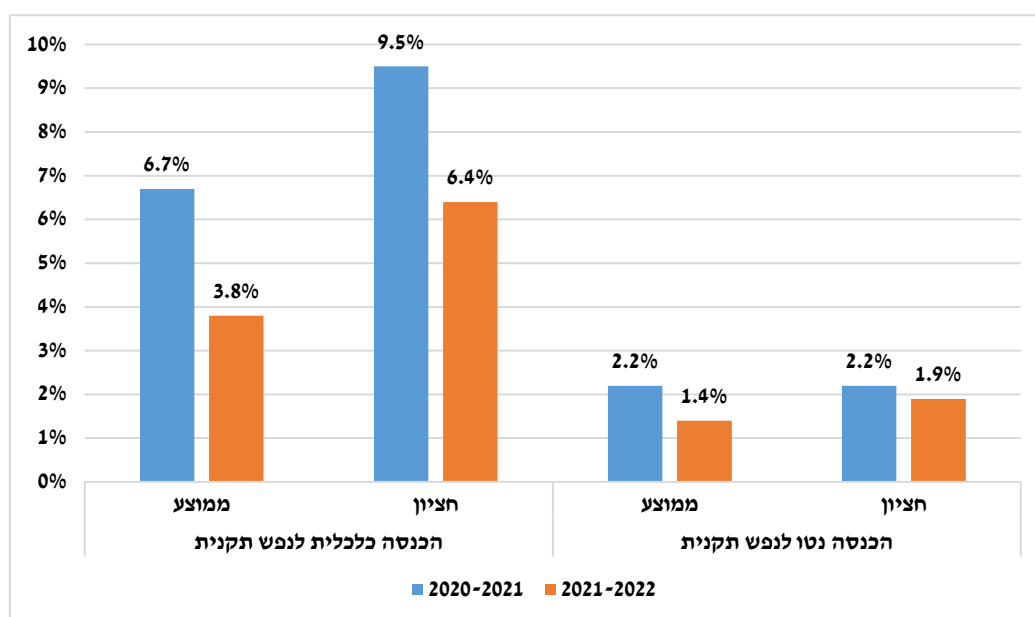
#### רמת החיים – ההכנסה נטו וההכנסה הכלכלית

בשנת 2022 עלתה ההכנסה החציונית נטו לנפש תקנית ב-1.9%. שיעור זה נמוך משיעור הגידול ארוך הטווח שהיה בממוצע משנת 2010 4.3%. לעומת זאת, ההכנסה הכלכלית החציונית לנפש תקנית, זו שאינה מביאה בחשבון את התערבות הישירה של הממשלה דרך תשלומי ההעברה ומיסים, עלתה ריאלית בשיעור ניכר יותר של 6.4% לעומת 5.1% בממוצע משנת 2010.

הפער בשיעורי הגידול בין ההכנסה הכלכלית וההכנסה נטו הושפע מההפחתה המשמעותית בתשלומי ההעברה לאחר היציאה ממשבר הקורונה, בעיקר בדמי אבטלה שהופסקו החל במחצית השנייה של 2021. בסך הכול ב-2022 תשלומי הגמלאות הלאומי<sup>3</sup> היו נמוכים ריאלית ב-11.5% בהשוואה לשנה שקדמה לה.

ההכנסה הכלכלית החציונית עלתה בשיעור גבוה לעומת ההכנסה הממוצעת, כיוון שהשפעת הצמיחה הכלכלית על האוכלוסייה ב-2022, בדומה ל-2021, הייתה ניכרת יותר בחלק התחתון של סולם ההכנסות. תופעה דומה אנו רואים גם בהכנסה נטו, אך במידה מתונה יותר, הואיל וגם הצמצום בתשלומי ההעברה היה גדול יותר בקרב בעלי הכנסות נמוכות יותר (תרשים 2).

#### תרשים 2: השינוי בהכנסה הכלכלית ובהכנסה נטו (אחוזים), 2021 ו-2022



#### קו העוני

קו העוני המחושב כמחצית מחציון ההכנסה נטו לנפש תקנית, עלה ב-2022 ב-1.9% והגיע ל-3,076 ש"ח לחודש<sup>4</sup>. בדומה לשיטה המקובלת במרבית מדינות המערב, העוני בישראל, מחושב באופן יחסי:

<sup>3</sup> מתוקף חוק הביטוח הלאומי וחוקים והסכמים אחרים.

<sup>4</sup> סכום זה כולל זקיפה של רכיבי ההכנסה החסרים בנתונים המנהליים של הביטוח הלאומי – הכנסה מהון והכנסה מתמיכות שאין מקורן בביטוח הלאומי – שנאמד ב-2022 ב-278 ש"ח.

הוא בוחן את מצבה של כל משפחה ביחס למצב של כלל האוכלוסייה, ומבוסס על מדידה אובייקטיבית של הכנסה בכסף.

לוח 1: קו העוני והכנסות (ש"ח שוטפים לחודש) והשינוי הריאלי משנה לשנה (אחוזים), 2021-2022

השינוי הריאלי בין 2021 ל-2022	2022	2021	סוג ההכנסה
1.9%	3,076	2,892	קו העוני לנפש תקנית
הכנסה ממוצעת			
3.2%	18,036	16,736	הכנסה כלכלית למשפחה
3.8%	7,509	6,928	הכנסה כלכלית לנפש תקנית
1.0%	16,871	16,004	הכנסה נטו למשפחה
1.4%	7,320	6,918	הכנסה נטו לנפש תקנית
הכנסה חציונית			
5.8%	11,326	10,254	הכנסה כלכלית למשפחה
6.4%	5,325	4,795	הכנסה כלכלית לנפש תקנית
1.1%	12,974	12,297	הכנסה נטו למשפחה
1.9%	6,151	5,784	הכנסה נטו לנפש תקנית

קווי העוני לפי גודל משפחה לשנת 2022 מלמדים שמשפחה של יחיד זקוקה ל-3,845 ₪ בחודש כדי להימצא מעל לקו העוני, משפחה של זוג עם ילד או הורה עצמאי עם שני ילדים<sup>5</sup> זקוקה להכנסה של 8,150 ₪ לחודש, ומשפחה של זוג עם שני ילדים תזדקק לסכום של כ-9,842 ₪ כדי להימצא מעל קו העוני (לוח 2).

לוח 2: קו העוני לפי גודל המשפחה, 2022

גודל המשפחה	מספר נפשות תקניות	קו העוני (ש"ח לחודש)	תוספת שולית בש"ח
1	1.25	3,845	.
2	2.00	6,151	2,307
3	2.65	8,150	1,999
4	3.20	9,842	1,692
5	3.75	11,534	1,692
6	4.25	13,072	1,538
7	4.75	14,609	1,538
8	5.20	15,993	1,384
9	5.60	17,224	1,230

<sup>5</sup> הגדרת ילדים בדוח היא - נפשות עד גיל 18.

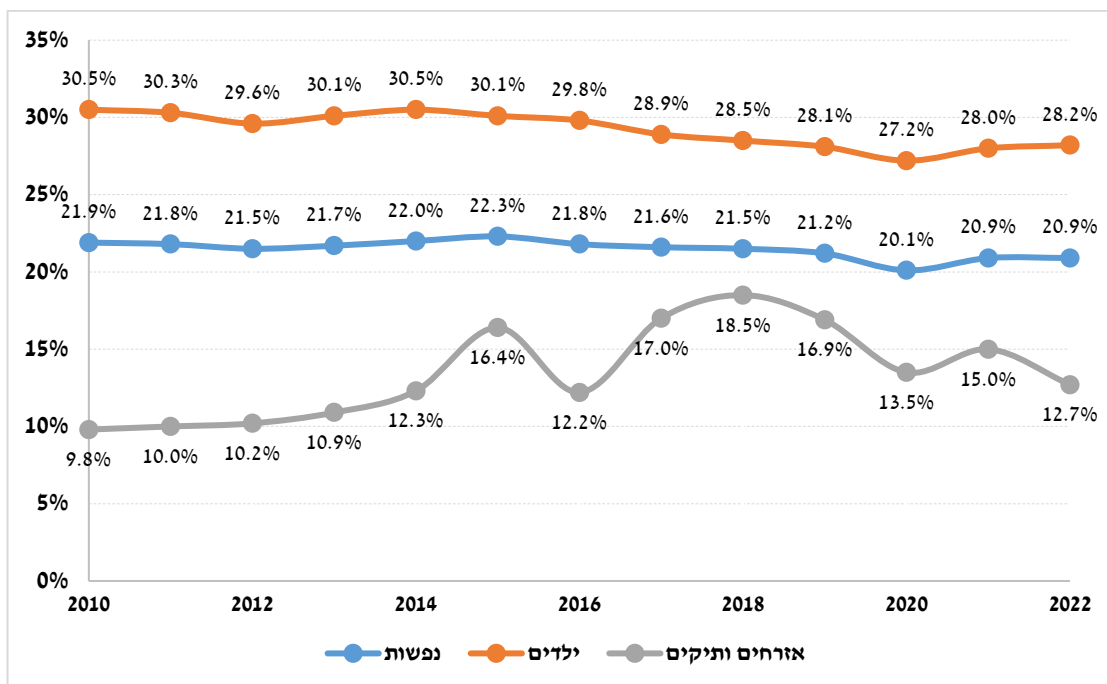
**ב. ממדי העוני בכלל האוכלוסייה ותרומת תשלומי ההעברה והמיסים לצמצום העוני והאי-שוויון**

ב-2022 חיו בישראל 1.98 מיליון נפשות עניות שבהן 873.3 אלף ילדים ו-152.5 אלף אזרחים ותיקים (לוח נספח 3).

ההתפתחויות בתחולת העוני בין 2021 ל-2022 היו מעורבות. תחולת העוני של נפשות נותרה ללא שינוי – 20.9%. תחולת העוני של ילדים עלתה במעט, ב-0.2 נקודת האחוז, והגיעה ל-28.2%. העלויות בתחולת העוני של ילדים מ-2021 קוטעות את מגמת השיפור שנרשמה בהן מאמצע העשור הקודם. לעומת ילדים ונפשות, בקרב משפחות ירדה תחולת העוני ב-0.3 נקודות האחוז והגיעה ל-20.2%, וירידה ניכרת נרשמה בקרב אזרחים ותיקים – מ-15% ב-2021 ל-12.7% ב-2022 (תרשים 3).

ההבדלים בכיווני השינוי בקרב האוכלוסיות השונות הם תוצאה של הבדלים בעוצמת ההשפעה של הצמיחה הכלכלית לעומת עוצמת ההשפעה של הפחתת הסיוע של הממשלה למשפחות ולעסקים. זאת, לצד הגידול בחלק מהקצבאות, כהשלמת הכנסה לאזרחים ותיקים ונכות, שהשפיעו רק על חלק מהאוכלוסיות<sup>6</sup>.

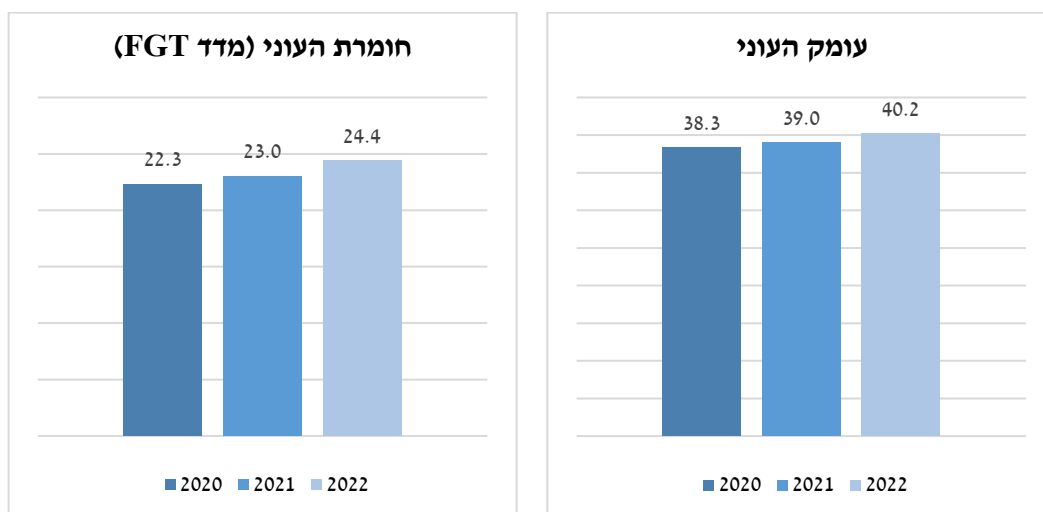
**תרשים 3: תחולת העוני של נפשות, ילדים, ואזרחים ותיקים (אחוזים), 2010-2022**



ב-2022 העניים היו עניים יותר בהשוואה ל-2021, בהמשך להחמרה בשנה קודמת. עומק העוני המבטא את הפער בין הכנסת העניים וקו העוני, עלה לפי ההכנסה נטו ב-0.3 נקודת אחוז – מ-39% ב-2021 ל-40.2% ב-2022 (תרשים 4 ולוח 3). החרפה נרשמה גם בחומרת העוני<sup>7</sup>, מ-23% ל-24.4% בין שתי השנים.

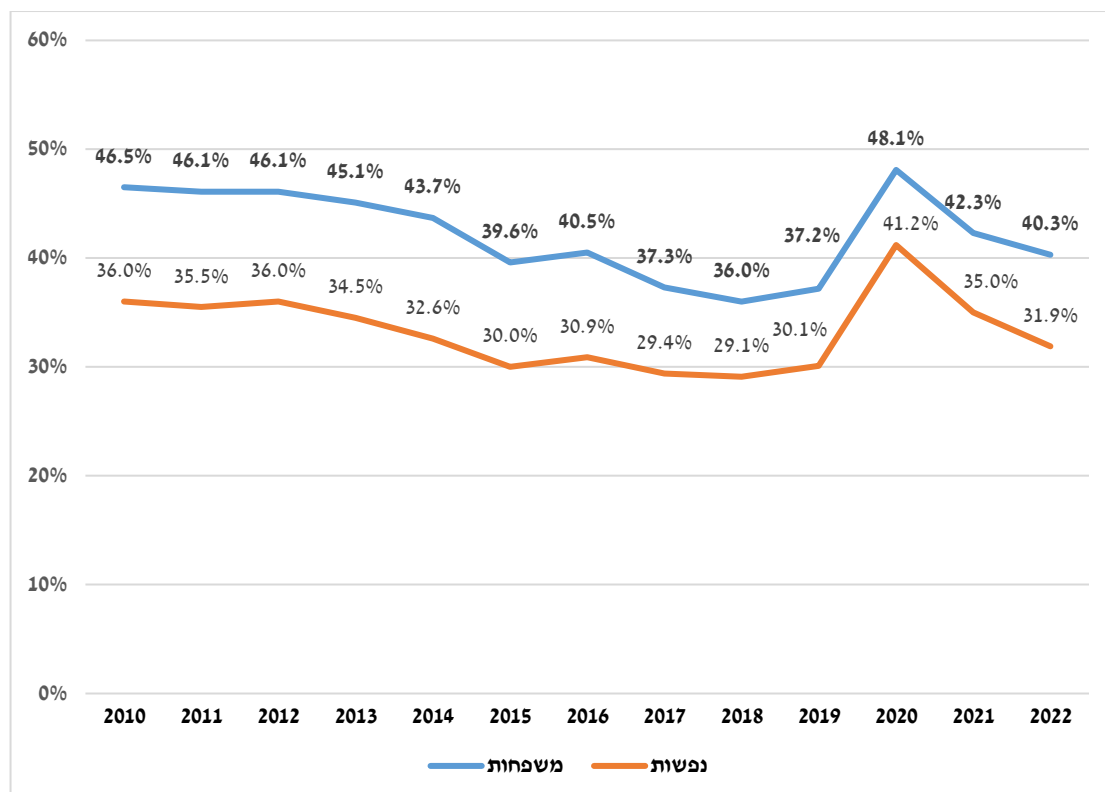
<sup>6</sup> להרחבה על השינויים שהוכנסו בגמלאות ראו דוח הביטוח הלאומי לשנת 2022.  
<sup>7</sup> חומרת העוני (על פי מדד FGT) מבטאת את המרחק של הכנסות העניים מקו העוני, כאשר הוא מועלה בריבוע. לפיכך המשקל שניתן לעניים יותר, גדול בהשוואה למדד עומק העוני.

**תרשים 4: עומק העוני וחומרת העוני (FGT) בנפשות, לפי הכנסה נטו (אחוזים), 2022-2020**



בחינת ממדי העוני לפי ההכנסה הכלכלית מצביעה בבירור על ירידה בממדי העוני בין 2021 ל-2022 (לוח 3), וזאת בעיקר תוצאה מהחזרה לשוק העבודה. בין שתי השנים ירדה תחולת העוני הכלכלית של משפחות מ-35.6% ל-33.8%, של נפשות מ-32.1% ל-30.6% ושל ילדים מ-36.9% ל-35.7%. במקביל נרשמה ירידה לפי הכנסה כלכלית בעומק העוני ובחומרתו. בקרב האזרחים הוותיקים הירידה בתחולת העוני על פי הכנסה כלכלית הייתה קטנה יותר, שכן שיעור המועסקים בקרבם נמוך למדי ומשכך הם מושפעים פחות מהתפתחויות חיוביות בשוק העבודה.

**תרשים 5: השפעת תשלומי ההעברה והמיסים לצמצום תחולת העוני של משפחות ונפשות (אחוזים), 2022-2010**



הכלים העיקריים והחשובים של הממשלה לשיפור המצב הכלכלי-חברתי של האוכלוסייה, בעיקר בטווח הקצר ומשפיעים גם בטווח הארוך, הם תשלומי ההעברה והמיסים. בחינת האפקטיביות הישירה לצמצום העוני והאי-שוויון של התערבות הממשלה דרך אמצעים אלו בשנת 2022 מראה על צמצום ישיר של שיעור העוני של נפשות ב-31.9% ושל משפחות ב-40.3%, בהשוואה ל-2021 שבה ירדו השיעורים בשיעור גבוה יותר – 35% ו-42.3%, בהתאמה (לוח 3) – ולאחר שבשנת 2020, שנת משבר הקורונה, הסיוע של הממשלה הוביל לצמצום שיעור העוני של נפשות ב-41.2% ושל משפחות ב-48.1%. עם זאת, אף שהשפעת המדיניות לצמצום העוני פחתה בשנים 2021 ו-2022, התרומה של התערבות הממשלה ב-2022 הייתה גבוהה בהשוואה לטרום המשבר – 30.1% בקרב נפשות וב-37.2% בקרב משפחות ב-2019 (תרשים 5).

### לוח 3: מדדי העוני בכלל האוכלוסייה, 2021-2022

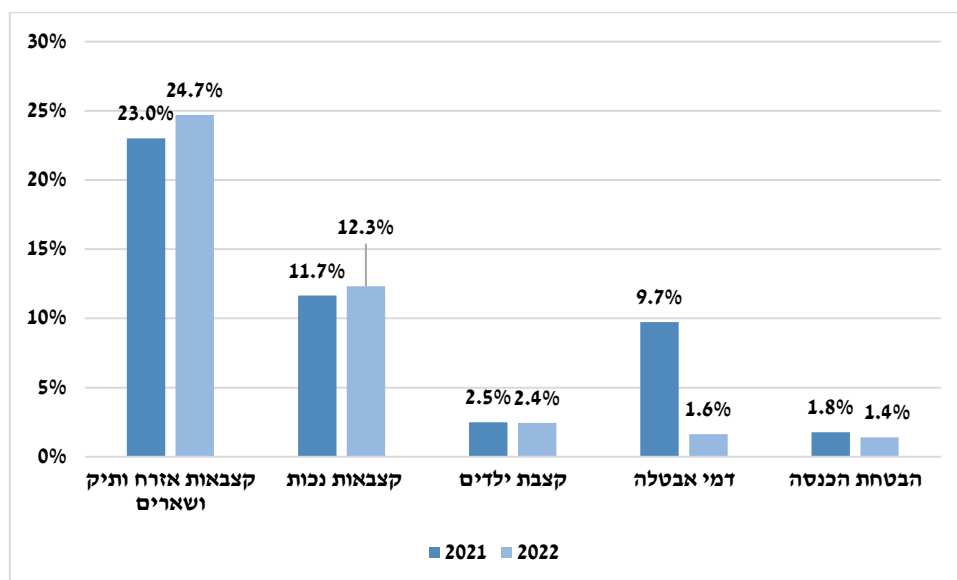
2022	2021	
<b>לפי הכנסה כלכלית</b>		
<b>עוני (אחוזים)*</b>		
33.8%	35.6%	תחולת העוני משפחות
30.6%	32.1%	תחולת העוני נפשות
35.7%	36.9%	תחולת העוני ילדים
42.9%	43.5%	תחולת העוני אזרחים ותיקים
58.5%	59.7%	עומק העוני
45.1%	46.5%	חומרת העוני (FGT)
<b>אי-שוויון**</b>		
0.4977	0.5084	מדד גייני
<b>לפי הכנסה נטו</b>		
<b>עוני (אחוזים) *</b>		
20.2%	20.5%	תחולת העוני משפחות
20.9%	20.9%	תחולת העוני נפשות
28.2%	28.0%	תחולת העוני ילדים
12.7%	15.0%	תחולת העוני אזרחים ותיקים
40.2%	39.0%	עומק העוני
24.4%	23.0%	חומרת העוני (FGT)
<b>אי-שוויון**</b>		
0.3747	0.3753	מדד גייני
<b>הירידה הישירה בממדי העוני והאי-שוויון כתוצאה מהתערבות הממשלה (אחוזים)</b>		
<b>עוני (אחוזים) *</b>		
40.3%	42.3%	תחולת העוני משפחות
31.9%	35.0%	תחולת העוני נפשות
20.6%	24.1%	תחולת העוני ילדים
70.5%	65.6%	תחולת העוני אזרחים ותיקים
31.2%	34.6%	עומק העוני
46.0%	50.6%	מדד חומרת העוני FGT
<b>אי-שוויון**</b>		
24.7%	26.2%	מדד גייני

\* כל השורות מתייחסות לנפשות חוץ מהשורה המתייחסת למשפחות.  
\*\* משפחות לפי הכנסות לנפש תקנית.

בחינה של תרומתן של הקצבאות השונות לצמצום העוני מלמדת שהקצבה הניתנת לאזרחים ותיקים ולשארים היא הגבוהה ביותר מבחינת יעילותה לצמצום העוני בישראל ולאחריה קצבת הנכות – 24.7% ו-12.3% בהתאמה (תרשים 6). לעומת זאת השפעתן של הגמלה הבטחת הכנסה – הניתנת לחלק קטן יחסית באוכלוסייה – ושל קצבאות הילדים, היא נמוכה - 1.4% ו-2.4%, בהתאמה.

התרומה של קצבאות נכות כללית ואזרחים ותיקים לצמצום העוני ב-2022 הייתה גבוהה לעומת 2021 בשל הגידול הניכר שהיה בשנה זו בקצבאות אלו. לעומת זאת ירדה מאוד תרומתם של דמי אבטלה לצמצום העוני, על רקע ביטול ההקלות בדמי האבטלה שניתנו בתקופת הקורונה החל ביולי 2021, ולבני 45 ויותר בוטלו לאחר מכן באותה השנה. ב-2022 פסקו כמעט לחלוטין כל ההקלות שהונהגו בתקופת הקורונה.

**תרשים 6: התרומה של תשלומי ההעברה\* לצמצום ישיר של תחולת העוני של משפחות, לפי קצבה (אחוזים), 2021-2022**



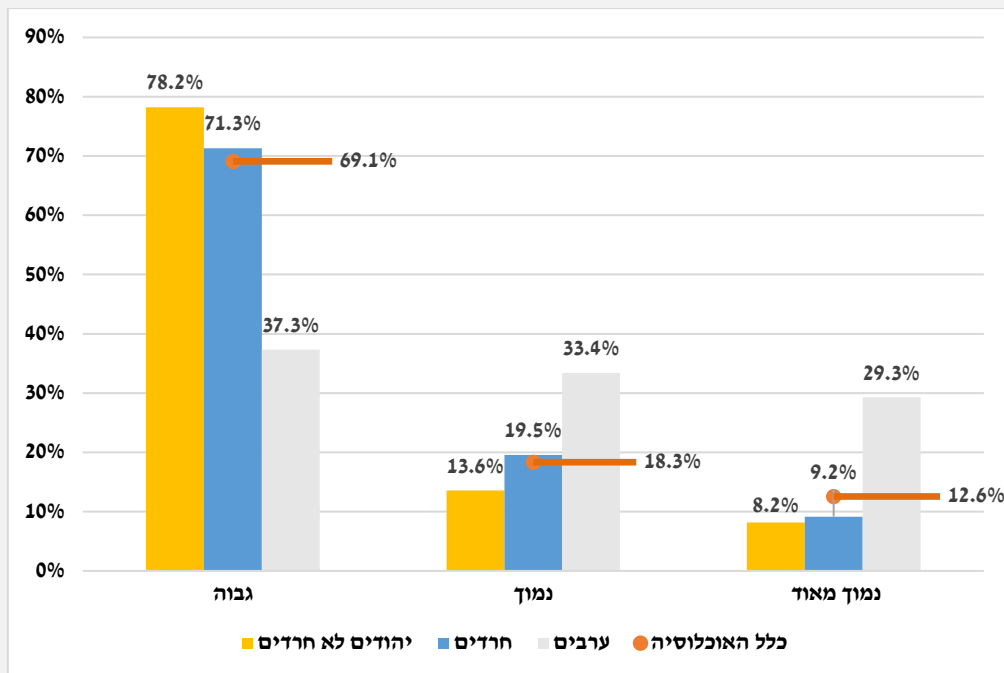
\* בתרשים זה קצבת אזרח ותיק כוללת השלמת הכנסה והשלמה לנכות. השלמת הכנסה בגיל עבודה נכללת בגמלה להבטחת הכנסה.

## תיבה 1: אי-ביטחון תזונתי

ביטחון תזונתי הוא מצב שבו למשק הבית יש גישה סדירה למזון המספק את הצרכים הבסיסיים והפעילים. מינהל המחקר והתכנון של הביטוח הלאומי ערך ברביע השני והשלישי בשנת 2023 סקר נוסף בסדרת הסקרים שהוא מבצע מעת לעת בנושא זה. מטרת הסקר היתה לאמוד את שיעור החיים באי-ביטחון תזונתי בשל סיבות כלכליות, לאפיין אותם ולהשוותו למצוקות אחרות. השאלון שעליו התבסס הסקר השנה הוא השאלון המקוצר של משרד החקלאות האמריקני (USDA)<sup>8</sup>, ובו 6 שאלות מובנות<sup>9</sup>. לסקר השיבו 1,214 נפשות בוגרות ממשקי בית המייצגים יותר מ-6 מיליון נפשות בוגרות (+18) (על פי מקדמי הניפוח שחושבו ותיקנו הטיעות באוכלוסיית המשיבים, שעליהם מתבססים הממצאים). הנסקרים נשאלו כאמור על רמת הביטחון התזונתי שלהם בהתאם לשאלון מובנה, בתוספת שאלות רקע על המאפיינים החברתיים-כלכליים שלהם.

בתיבה זו מוצגים הממצאים העיקריים של רמת הביטחון התזונתי באוכלוסייה הבוגרת וקבוצותיה השונות. הממצאים מהסקר מראים שבתקופה הנסקרת 30.9% מהנפשות הבוגרות חיו באי-ביטחון תזונתי בשל סיבות כלכליות: 18.3% בביטחון תזונתי נמוך ו-12.6% בביטחון תזונתי נמוך מאוד. ממצאי הסקר עולה כי הימצאות בעוני מגבירה במידה רבה את הסיכויים לאי-ביטחון תזונתי מסיבות כלכליות. עם זאת ישנם אנשים עניים החיים בביטחון תזונתי ולהיפך.

### תרשים 1.1: הביטחון התזונתי לפי קבוצת אוכלוסייה (אחוזים)



תרשים 1.1 מציג את הביטחון התזונתי לפי מגזרי האוכלוסייה: יהודים לא-חרדים, חרדים וערבים. שיעור החיים באי-ביטחון תזונתי הגבוה ביותר הוא בחברה הערבית – 62.7% – כאשר כמעט מחציתם חיים בביטחון תזונתי נמוך מאוד – והם מהווים כ-40% מהחיים באי-ביטחון תזונתי

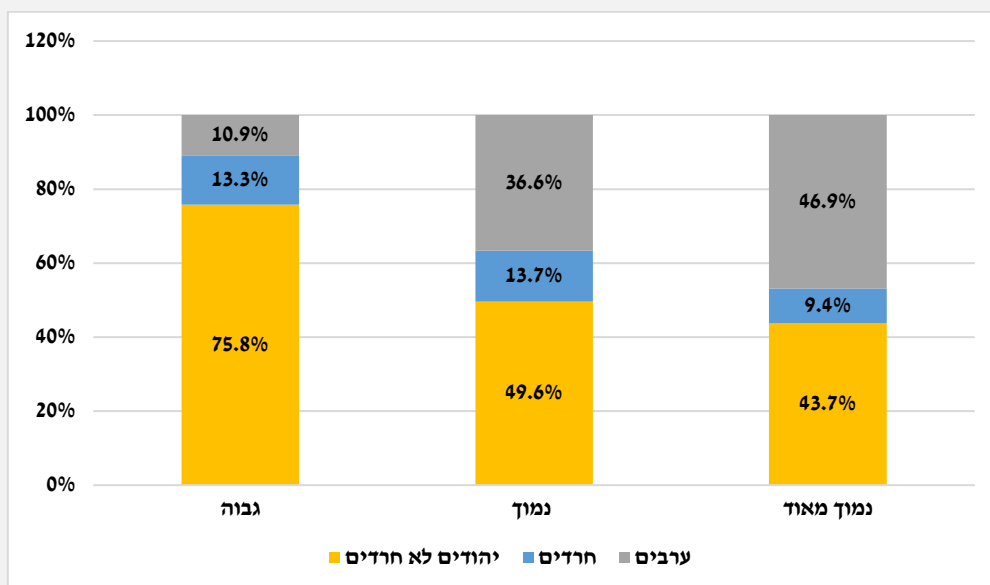
<sup>8</sup> <https://www.ers.usda.gov/media/8282/short2012.pdf>

<sup>9</sup> יש קושי להשוות בין תוצאות השאלון המקוצר לשאלון הארוך, בשל הבדלים בהגדרות ובשאלות.



(תרשים 1.2). לעומת זאת בחברה החרדית, למרות ששיעור העוני בקרבה דומה לזה של החברה הערבית, שיעור החיים באי-ביטחון תזונתי נמוך יותר - 28.7%, וברמה הדומה לזו הקיימת בכלל האוכלוסייה. בקרב היהודים הלא-חרדים חיים באי-ביטחון תזונתי 21.8%, מהם 8.2% בביטחון תזונתי נמוך מאוד.

**תרשים 1.2: התפלגות ביטחון תזונתי לפי קבוצת אוכלוסייה (אחוזים)**

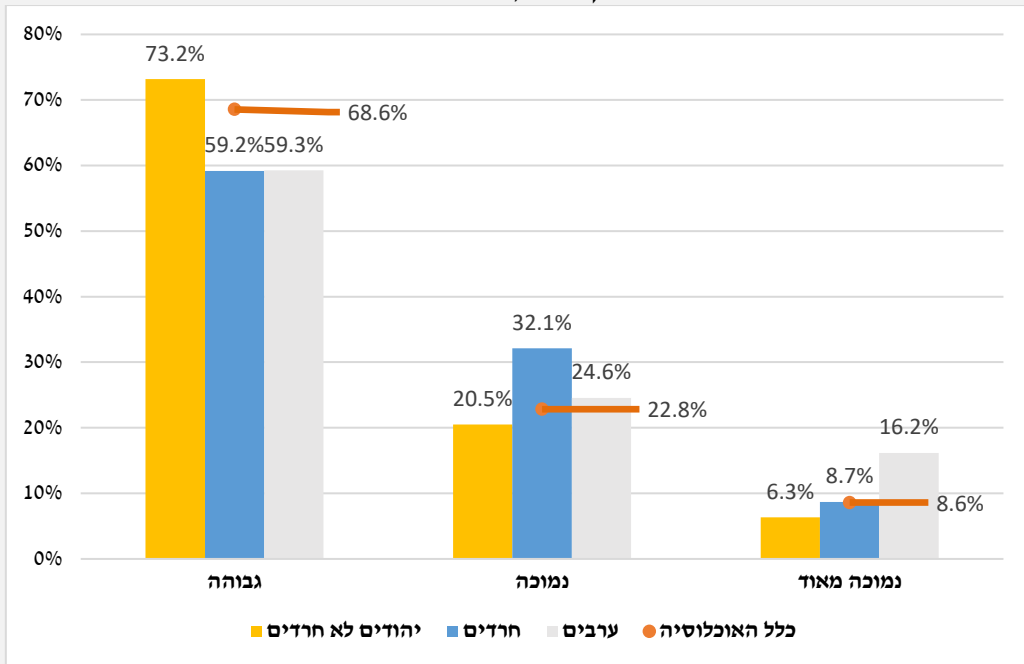


השנה נוסף לסקר מדד משלים – היכולת הכלכלית של משק הבית להרשות לעצמו מזון שאינו מזיק לבריאות (להלן, מדד נגישות למזון בריא), מדד שתוקף ע"י המכון האמריקני למזון וחקלאות (NIFA). שיעור הנפשות הבוגרות שדיווחו שלהם אין יכולת כלכלית לממן מזון שאינו מזיק לבריאות הוא 31.4% מתוכם 22.8% בנגישות נמוכה למזון בריא, ו-8.6% בנגישות נמוכה מאוד למזון בריא (תרשים 1.3).

בין שני המדדים של ביטחון תזונתי, המדד הכללי והמדד לנגישות למזון בריא, קיים מתאם. באוכלוסיות שבהן קיים שיעור גבוה של החיים בביטחון תזונתי, נמצא גם שיעור גבוה של החיים בביטחון לפי מדד נגישות למזון בריא. עם זאת, שני המדדים אינם בהכרח חופפים: ישנם אנשים שחיים בביטחון תזונתי אך באי-ביטחון על פי נגישות למזון בריא, וקיימת גם התופעה ההפוכה של אנשים שלפי מדד הנגישות למזון בריא חיים בביטחון אך ללא ביטחון תזונתי.

הממצאים לפי מגזרים מראים שהשיעור בחברה הערבית ובחברה החרדית שאינם יכולים כלכלית להרשות לעצמם מזון שאינו מזיק לבריאות, דומה - כ-41%, אך בקרב הערבים המצב חמור יותר – 16.2% חיים עם נגישות נמוכה מאוד למזון בריא, לעומת 8.7% בקרב החרדים. באוכלוסייה היהודית – החרדית והלא-חרדית – שיעור אלו שדיווחו על העדר נגישות למזון בריא גבוה מהשיעור שדיווחו על אי-ביטחון תזונתי. באוכלוסייה הערבית לעומת זאת המצב הפוך: שיעור אלו שאינם מצליחים לממן מזון בריא נמוך במידה ניכרת מהשיעור של החיים באי-ביטחון תזונתי (תרשים 1.3).

**תרשים 1.3: התפלגות רמות נגישות למזון בריא, אוכלוסיות (אחוזים)**



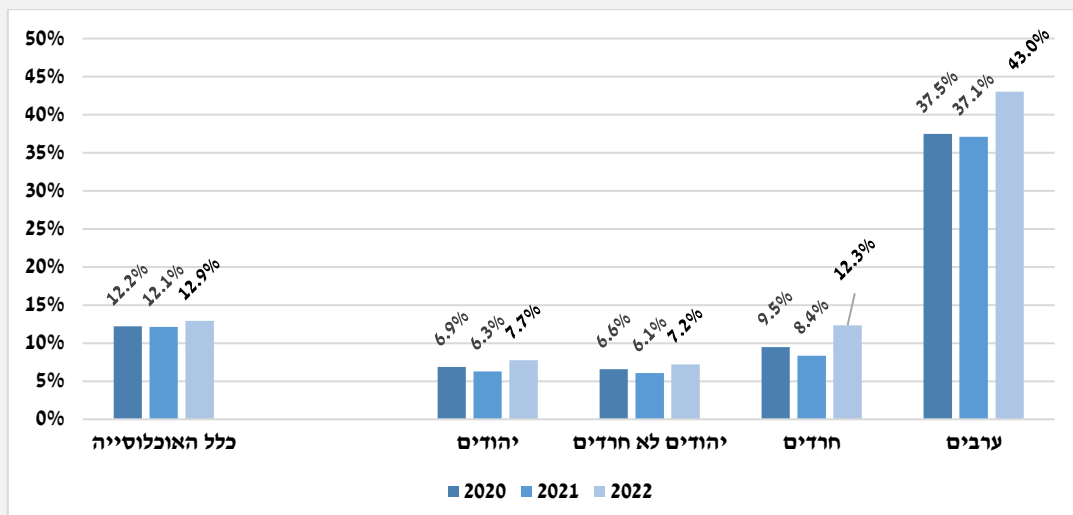
**תיבה 2: עוני סובייקטיבי, אי יכולת לממן את ההוצאות החודשיות וויתורים על צריכה וטיפולים – ממצאים מהסקר החברתי של הלמ"ס, 2022**

בתיבה זו מוצגים נתונים לשנת 2022 בהשוואה לשנתיים שקדמו לה, על עוני סובייקטיבי (תחושת עוני) וויתור על מוצרי צריכה ושירותים בשל קושי כלכלי. הנתונים מחושבים על-פי הסקרים החברתיים שעורכת הלשכה המרכזית לסטטיסטיקה בכל שנה.

**עוני סובייקטיבי**

ב-2022 עלה שיעור הנפשות הבוגרות שחשו עניות, עלייה שהתרחשה הן בקרב האוכלוסייה הערבית והן בקרב האוכלוסייה היהודית (יהודים לא-חרדים וחרדים). שיעור הערבים החשים עניים גבוה פי 5.6 משיעור היהודים החשים כך – עלייה ניכרת ב-5.9 נקודות האחוז לעומת 2021. עלייה בשיעור החשים עניים נרשמה גם בקרב האוכלוסייה היהודית, ב-1.4 נקודות האחוז. בתוך האוכלוסייה היהודית בולט הגידול בקרב החרדים ב-3.9 נקודות האחוז. עם זאת, שיעור הפרטים שחשו עניים בחברה החרדית נמוך בהרבה משיעורי העוני האובייקטיביים (המחושבים לפי שיטת מדידה של הכנסה כספית יחסית).

**תרשים 2.1: שיעור הנפשות שחשו עניות בשנה האחרונה, לפי מגזר (אחוזים), 2022-2020\***



\*בשנת 2021 בשל שינויים בהרכב הדמוגרפי בסקר (עלייה גבוהה יחסית בחלקה של האוכלוסייה הערבית), הירידה בכלל האוכלוסייה נמוכה מהירידות בכל אחת מהאוכלוסיות. בשנת 2022 בשל ירידה גבוהה יחסית בחלקה של האוכלוסייה הערבית בסקר, העלייה בכלל האוכלוסייה נמוכה בהשוואה לירידות בקבוצות השונות

**אי היכולת לממן הוצאות וויתור על צריכה וטיפולים בשל קושי כלכלי**

לשאלה האם משק הבית לא הצליח לכסות את כל הוצאותיו, השיבו ב-2022 בחיוב 30.5%, שיעור הגבוה במידה ניכרת משנה קודמת, ובהמשך לעלייה שנרשמה בין 2020 ל-2021 (לוח 2.1). הממצאים מהסקר בנוגע לויתורים על צריכה וטיפולים מצביעים גם הם על החרפה ב-2022. שיעור המוותרים על ארוחה חמה מסיבות כלכליות עלה בין 2021 ל-2022 מ-5.2% ל-6.1%; ועלייה ניכרת נרשמה בין שתי השנים בשיעור המוותרים על פעילויות פנאי ותחביבים בגלל קשיים כלכליים – מ-27.5% ל-36.4%. לעומת זאת, בתחום הבריאות הייתה יציבות בשיעור המוותרים על שירותים, הן בשיעור המוותרים על תרופות מרשם בשל מצב כלכלי והן בשיעור המוותרים על טיפול רפואי.

**לוח 2.1: שיעור המוותרים על צריכה וטיפולים בשל קשיים כלכליים (אחוזים), 2020-2022<sup>1</sup>**

2022	2021	2020	
30.5	26.4	25.8	שיעור משקי הבית שלא מצליחים לממן את כל ההוצאות החודשיות
<b>ויתור על צריכה וטיפולים</b>			
10.7	10.6	9.8	שיעור המוותרים על טיפול רפואי בגלל קשיים כלכליים <sup>2</sup>
6.8	6.9	5.9	שיעור המוותרים על תרופות מרשם רופא בגלל קשיים כלכליים <sup>3</sup>
6.1	5.2	5.4	שיעור המוותרים על ארוחה חמה לפחות פעם ביומיים, בגלל קשיים כלכליים
36.4	27.5	30.0	שיעור המוותרים על תחביב או פעילות פנאי בגלל קשיים כלכליים

<sup>1</sup> עיבודי מנהל המחקר והתכנון לסקרים החברתיים של הלמ"ס; רק השאלה הראשונה (כיסוי הוצאות) נשאלה ברמת משק הבית.  
<sup>2</sup> מתוך אלו שהיו זקוקים לטיפול רפואי.  
<sup>3</sup> מתוך אלו שהיו זקוקים לתרופות במרשם רופא.

**לוח 2.2: ויתורים על מוצרים לפי מגזר (אחוזים), 2020-2022**

2022	2021	2020	מגזר	ויתור
16.1	18.3	16.2	ערבים	טיפול רפואי
9.7	8.8	8.5	יהודים	
9.7	8.4	8.1	יהודים לא-חרדים	
9.2	14.8	13.5	חרדים	
17.5	16.5	12.3	ערבים	תרופות מרשם
5.1	5.0	4.6	יהודים	
5.2	4.9	4.4	יהודים לא-חרדים	
4.3	6.1	7.9	חרדים	
15.9	12.8	10.7	ערבים	ארוחה חמה
4.5	3.5	4.3	יהודים	
4.0	3.3	4.0	יהודים לא-חרדים	
8.3	5.2	6.8	חרדים	
58.6	41.6	48.3	ערבים	תחביבים
32.6	24.3	26.2	יהודים	
31.5	23.0	24.5	יהודים לא-חרדים	
42.5	35.4	41.6	חרדים	

מחלוקה לפי קבוצות אוכלוסייה (לוח 2.2) עולה כי העלייה בויתור על ארוחה חמה התרחשה בכל האוכלוסיות, כמו גם העלייה בשיעור המוותרים על תחביבים או פעילות פנאי לאחר ירידה בקרב ערבים וחרדים ב-2021. בויתורים בהוצאות הבריאות המגמות באוכלוסיות השונות לא היו

אחידות: שיעור החרדים שוויתרו על טיפול רפואי או על תרופות מרשם בשל מצב כלכלי ירד. גם שיעור הערבים שוויתרו על טיפול רפואי מאותן הסיבות ירד, אך עלה שיעורם של המוותרים על תרופות מרשם רופא. לעומת זאת בקרב היהודים הלא-חרדים עלה גם שיעורם של המוותרים על טיפול רפואי וגם שיעורם של המוותרים על תרופות מרשם.

שיעור המוותרים על צריכה וטיפולים בחברה הערבית גבוה בהשוואה לחברה היהודית בכל הרכיבים שנבדקו, עובדה העולה בקנה אחד עם שיעורי עוני גבוהים יותר בקרבם. לעומת זאת בחברה החרדית, שגם בה שיעורי העוני גבוהים מאוד, שיעור הוויתור בתחום הבריאות בשל סיבות כלכליות דומה לזה של יהודים לא חרדים. ויתור על ארוחה חמה ותחביבים אמנם גבוה מזה של יהודים לא חרדים, אך פחות ממה שהיה מצופה על-פי פערי העוני בין הקבוצות.

## ג. שינויים בממדי העוני באוכלוסיות השונות

הירידה שנרשמה בכלל האוכלוסייה בתחולת העוני של משפחות **לפי הכנסה נטו**, מ-20.5% ב-2021 ל-20.2% ב-2022, לא הקיפה את כלל האוכלוסיות, ובמרבית קבוצות האוכלוסייה אף נרשמה עלייה, בדרך כלל עלייה קלה או יציבות. תחולת העוני עלתה במיוחד בקרב משפחות שראשיתן בני 30-44 – מ-20.6% ל-21.4%. עליות של 0.5-0.8 נקודות האחוז נרשמו בקרב משפחות שבהן ראש המשפחה עובד: עצמאי או שכיר ובמשפחות עם מפרנס אחד ושני מפרנסים. עליות אלו הן כנראה תוצאה של חזרתם לתעסוקה ברמות שכר התחלתיות של עובדים שנפלטו משוק העבודה במשבר הקורונה לצד צמצום מערכת התמיכות שהעניקה המדינה. עלייה של 0.6 נקודות האחוז נרשמה גם בקרב משפחות עם 1-3 ילדים. לעומת קבוצות אלו, ירד שיעור המשפחות העניות בחברה היהודית מ-16.5% ל-15.9%. ירידה גדולה יותר חלה בקרב משפחות שראשיתן אזרח ותיק - מ-17.1% ב-2021 ל-14.4% ב-2022<sup>10</sup>, וזאת בעקבות השינויים בהשלמת הכנסה לאזרחים ותיקים.

בתחולת העוני הנמדדת **לפי ההכנסה הכלכלית** נרשמה ירידה בקרב משפחות בכל קבוצות האוכלוסייה, תוצאה של ההתאוששות הכלכלית הניכרת בשנים 2021-2022. במרבית הקבוצות נעה הירידה בין 1.5 ל-2 נקודות האחוז. ירידה נמוכה יותר נרשמה בקרב משפחות שראש המשפחה הוא בגיל העבודה (18-גיל פרישה) ואינו עובד – 0.6 נקודות האחוז בלבד (**לוח 4**).

ההבדלים בהתפתחות בין העוני הנמדד לפי ההכנסה הכלכלית לבין העוני לפי ההכנסה נטו, ניכרים בירידה בשיעורן של המשפחות העניות כתוצאה מהתערבות הממשלה באמצעות תשלומי העברה ומיסים (טור המספרים האחרון **בלוח 4 ותרשים 7**). כאמור, ב-2022 חלה ירידה בתרומת מדיניות הממשלה: בעוד שב-2021 המדיניות צמצמה את שיעור המשפחות העניות ב-42.3%, ב-2022 ירד שיעור זה ל-40.3%. הירידה במספר המשפחות העניות אודות לתרומת תשלומי העברה ומיסים הקיפה את כלל קבוצות האוכלוסייה שבלוח, חוץ מאזרחים ותיקים. הירידה בלטה בקרב משפחות שראשן בגיל 45 עד גיל פרישה (ב-7.3 נקודות האחוז) ובמשפחות שראש המשפחה עובד (ב-6.2 נקודות האחוז) – ובייחוד בקרב משפחות עם שני מפרנסים (ב-9.3 נקודות האחוז).

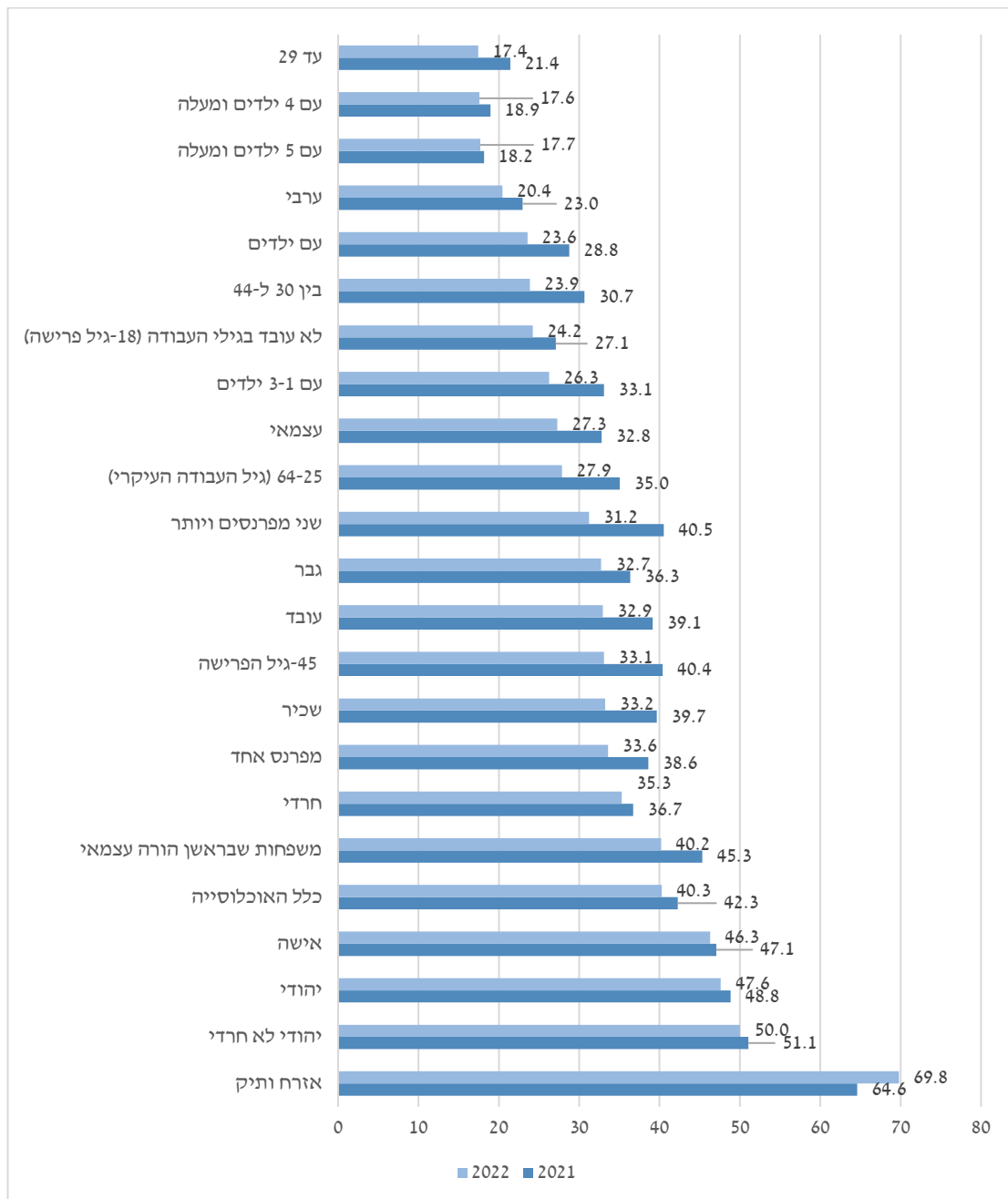
<sup>10</sup> ובקרב אזרחים ותיקים מ-15% ל-12.7%.

לוח 4: תחולת העוני במשפחות לפי הכנסה כלכלית ולפי הכנסה נטו, והירידה (הישירה) בשיעור המשפחות העניות בעקבות התערבות הממשלה (אחוזים), 2021-2022

2022			2021			סוגי אוכלוסייה
הירידה בשיעור המשפחות העניות	עוני לפי הכנסה נטו	עוני לפי הכנסה כלכלית	הירידה בשיעור המשפחות העניות	עוני לפי הכנסה נטו	עוני לפי הכנסה כלכלית	
40.3	20.2	33.8	42.3	20.5	35.6	כלל האוכלוסייה
מגזר של ראש המשפחה						
47.6	15.9	30.4	48.8	16.5	32.3	יהודי
50.0	14.0	28.1	51.1	14.7	30.1	יהודי לא חרדי
35.3	33.7	52.1	36.7	34.4	54.3	חרדי
20.4	39.0	49.0	23.0	38.9	50.6	ערבי
הרכב המשפחה						
23.6	22.1	28.9	28.8	21.7	30.4	עם ילדים
26.3	17.8	24.1	33.1	17.2	25.7	עם 1-3 ילדים
17.6	42.2	51.3	18.9	42.5	52.5	עם 4 ילדים ויותר
17.7	51.6	62.7	18.2	52.1	63.6	עם 5 ילדים ויותר
40.2	23.5	39.4	45.3	23.1	42.2	משפחות שבראשן הורה עצמאי
סטטוס תעסוקתי של ראש המשפחה						
32.9	15.4	22.9	39.1	14.9	24.5	עובד
33.2	14.9	22.3	39.7	14.4	23.9	שכיר
27.3	13.8	18.9	32.8	13.1	19.5	עצמאי
24.2	69.2	91.4	27.1	67.1	92.0	לא עובד בגילי העבודה (18-גיל פרישה)
מספר מפרנסים במשפחה						
33.6	22.6	34.0	38.6	22.1	36.1	מפרנס אחד
31.2	8.5	12.3	40.5	7.9	13.2	שני מפרנסים ויותר
גיל ראש המשפחה						
17.4	41.6	50.4	21.4	41.6	53.0	עד 29
23.9	21.4	28.1	30.7	20.6	29.6	30-44
33.1	14.7	22.0	40.4	14.1	23.7	45-גיל הפרישה
27.9	19.0	26.3	35.0	18.2	28.1	25-64 (גיל העבודה העיקרי)
69.8	14.4	47.5	64.6	17.1	48.3	אזרח ותיק
מגדר ראש המשפחה						
32.7	18.1	26.9	36.3	18.2	28.5	גבר
46.3	22.9	42.6	47.1	23.5	44.4	אישה

בקרב האזרחים הוותיקים, הירידה בשיעור המשפחות העניות כתוצאה מפעילות הממשלה עלתה מ-64.6% ב-2021 ל-69.8% ב-2022. זאת כתוצאה מהשינויים בהשלמת הכנסה לאזרחים ותיקים. כבשנים קודמות גם ב-2022 קבוצה זו ניצבה בראש הקבוצות שהעוני בהן צומצם כתוצאה מהתערבות הממשלה.

תרשים 7: הירידה בתחולת העוני כתוצאה מההתערבות הישירה של הממשלה (אחוזים), לעומת 2021



בחינה של עומק העוני – המודד את המרחק של הכנסת המשפחה מקו העוני המתאים לה בהתאם לגודלה, מראה שבקרב גילי העבודה (18 עד גיל פרישה) שאינם עובדים העוני עמוק ביותר (לוח 5). שיעור זה היה בשנת 2022 64.6% לעומת 40.2% בכלל האוכלוסייה. גם עומק העוני בקרב האוכלוסייה הצעירה (ראש המשפחה עד גיל 29), שהיה 47.4% ב-2022, גבוה בהשוואה לכלל האוכלוסייה. לעומת זאת, העוני בקרב משפחות עם שני מפרנסים ויותר ומשפחות של הורים עצמאיים עמוק פחות מכלל האוכלוסייה: 28.9% ו-37% בהתאמה. בין 2021 ל-2022 נרשמה עלייה בעומק העוני כמעט בכל קבוצות האוכלוסייה. המגמות במדד חומרת העוני, המעניק משקל גבוה יותר לעניים שהכנסתם רחוקה יותר מקו העוני, דומות לאלו של עומק העוני. עלייה נרשמה בכל



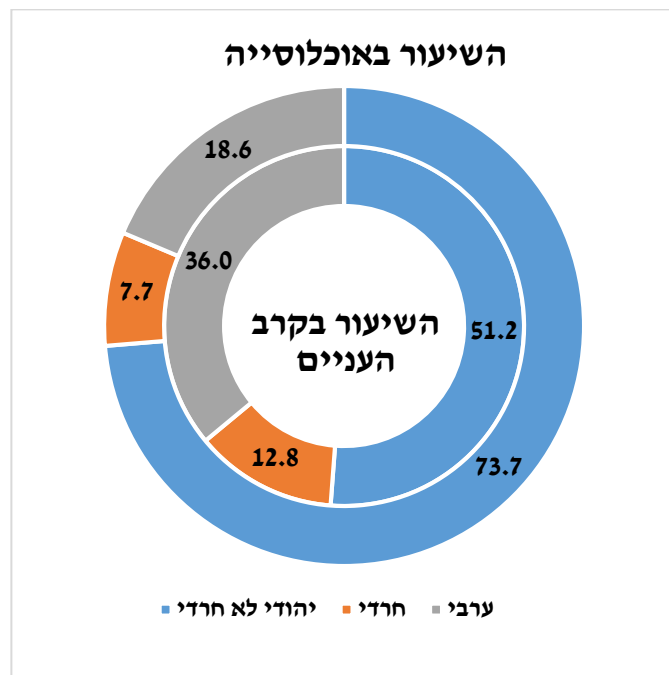
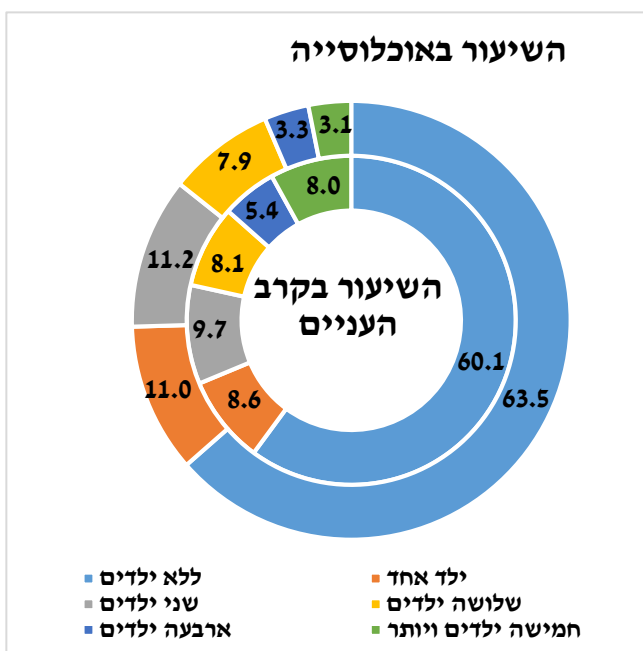
הקבוצות חוץ מבמשפחות שבראשן עובד עצמאי, במשפחות חרדיות ובמשפחות עם 4 או 5 ילדים ויותר.

לוח 5: עומק העוני וחומרנותו (מדד FGT) לנפשות לפי ההכנסה נטו, לפי קבוצת אוכלוסייה (אחוזים), 2022-2021

2022		2021		סוגי אוכלוסייה
חומרנות העוני	עומק העוני	חומרנות העוני	עומק העוני	
24.4	40.2	23.0	39.0	כלל האוכלוסייה
מגזר של ראש המשפחה				
21.9	37.5	21.1	36.7	יהודי
24.0	38.6	22.6	37.3	יהודי לא חרדי
18.5	35.7	18.5	35.6	חרדי
27.8	44.0	25.7	42.4	ערבי
הרכב המשפחה				
22.4	39.3	21.5	38.5	עם ילדים
22.5	38.7	20.8	37.1	עם 1-3 ילדים
22.3	40.0	22.3	39.9	עם 4 ילדים ויותר
22.4	40.3	22.6	40.5	עם 5 ילדים ויותר
20.6	37.0	19.6	36.0	משפחות שבראשן הורה עצמאי
סטטוס תעסוקתי של ראש המשפחה				
18.9	36.0	18.0	35.0	עובד
18.6	35.6	17.6	34.5	שכיר
16.2	33.2	16.4	33.4	עצמאי
52.4	64.6	47.7	61.5	לא עובד בגילי העבודה (18-גיל פרישה)
מספר מפרנסים במשפחה				
23.3	41.1	22.0	39.8	מפרנס אחד
12.7	28.9	12.1	28.1	שני מפרנסים ויותר
גיל ראש המשפחה				
31.4	47.4	30.4	46.6	עד 29
23.4	40.2	22.2	39.1	30-44
23.5	38.9	22.3	38.0	45-גיל הפרישה
23.6	40.0	22.4	38.9	25-64 (גיל העבודה העיקרי)
15.6	27.2	13.4	25.6	אזרח ותיק
מגדר ראש המשפחה				
23.4	39.3	22.2	38.3	גבר
25.3	41.1	23.8	39.7	אישה

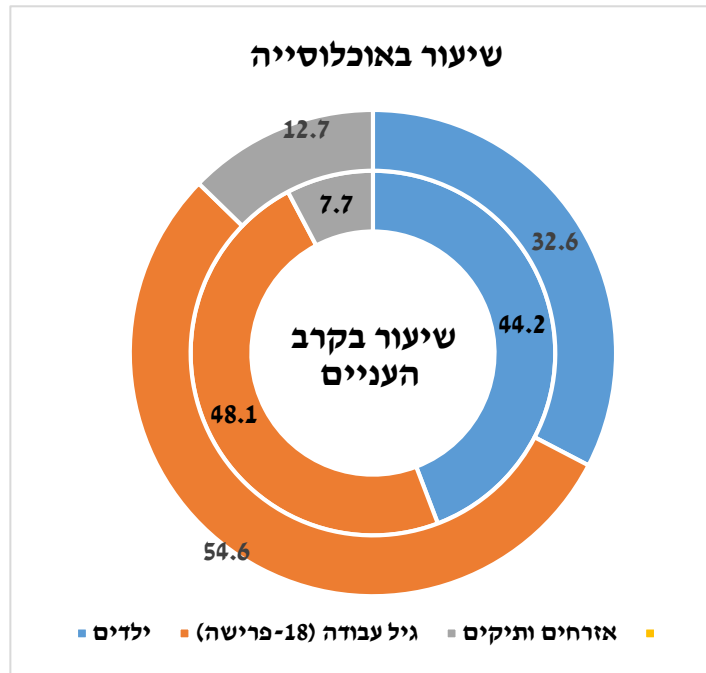
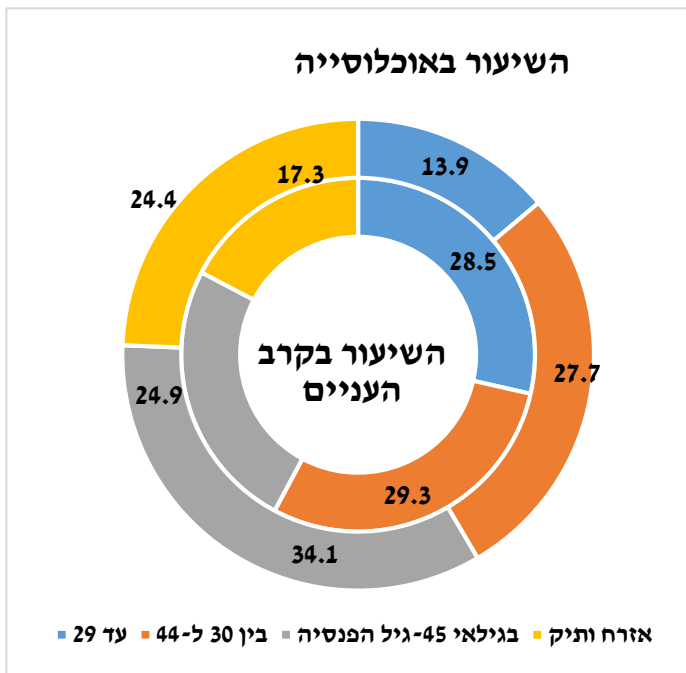
ד. מאפייני העניים

תרשים 8: התפלגות האוכלוסייה אל מול התפלגות העניים, קבוצות שונות (אחוזים), 2022  
 א. משפחות לפי מגזר      ב. משפחות לפי מספר הילדים במשפחה



ד. משפחות לפי גיל ראש משק הבית

ג. נפשות לפי ילדים, גיל עבודה ואזרחים ותיקים



ממדי העוני בישראל אינם אחידים. לפי מגזרים, העוני גבוה במיוחד באוכלוסייה הערבית ובאוכלוסייה החרדית. לפי מאפיינים דמוגרפיים ותעסוקתיים, תחולת העוני גבוהה במשפחות עם

מיעוט מפרנסים, בקרב מעוטי השכלה<sup>11</sup>, במשפחות גדולות, במשפחות המתגוררות בפריפריה הגיאוגרפית, במשפחות צעירות ובקרב ילדים. תחולת העוני גבוהה גם בקרב מקבלי גמלה להבטחת הכנסה ומזונות. בקבוצות אחדות יש מתאם בין חלק מהמאפיינים והם פועלים יחד להחרפת העוני בקרבן. בעיית העוני בחלק מהקבוצות שבהן תחולת העוני גבוהה חריפה יותר מכפי שמתבטא במדד זה, שכן גם עוצמת העוני וחומרתו לרוב גדולה באותן הקבוצות.

## עוני בקרב מגזרים

מבדיקה לפי מגזרים העוני ניכר בקרב משפחות ערביות וחרדיות, עם תחולת עוני של 39% ו-33.7% בהתאמה. שיעורים אלו יותר מכפולים מהשיעור בקרב יהודים לא-חרדים – 14% בשנת 2022 (לוח 4 ולוח נספח 2). שיעורי העוני בקרב נפשות הם 38.9% בחברה הערבית, 39.5% בחברה החרדית ו-11.3% בקרב יהודים לא חרדים (לוח נספח 2). בחברה הערבית והחרדית כמחצית מהילדים עניים. הגורם העיקרי לעוני הגבוה בחברות אלו נעוץ בשוק העבודה – מספר נמוך של מפרנסים לצד שכר נמוך. בחברה החרדית קיים גורם נוסף – מספר הילדים גבוה: פריון הילודה של אישה חרדית הוא 6.6, יותר מכפול מהמוצע בישראל.

בחברה הערבית העוני גם עמוק מאוד וחמור. להתערבות הממשלה תרומה להגדלת ההכנסות של ערבים בכ-7% בשנת 2022 וכ-10% ב-2021 (לוח נספח 1). עם זאת, ההשפעה של תשלומי ההעברה והמיסים על צמצום העוני הייתה נמוכה בקבוצה זו בהשוואה לקבוצות האחרות – 20.4% ב-2022. גם בקרב החרדים התערבות הממשלה צמצמה את העוני פחות מהמוצע, 35.3% בשנת 2022 ו-36.7% ב-2021.

בשל שיעורי העוני הגבוהים בקרב חרדים וערבים, שיעורם בכלל העניים גבוה במיוחד (תרשים 8 ולוח נספח 6). בעוד שיעור המשפחות של קבוצות אלה בכלל המשפחות היה 26.3% (18.6% ערבים ו-7.7% חרדים), שיעורן בכלל המשפחות העניות היה כמעט כפול, 48.8% (36% ערבים ו-12.8% חרדים). בשל הבדלים בגודל המשפחה בין שלושת המגזרים ובעיקר מאחר שהמשפחות החרדיות הן משפחות גדולות, שיעור הנפשות העניות בקבוצות הללו בכלל העניים גבוה במיוחד – 64.3%: 41.9% ערבים ו-22.4% חרדים.

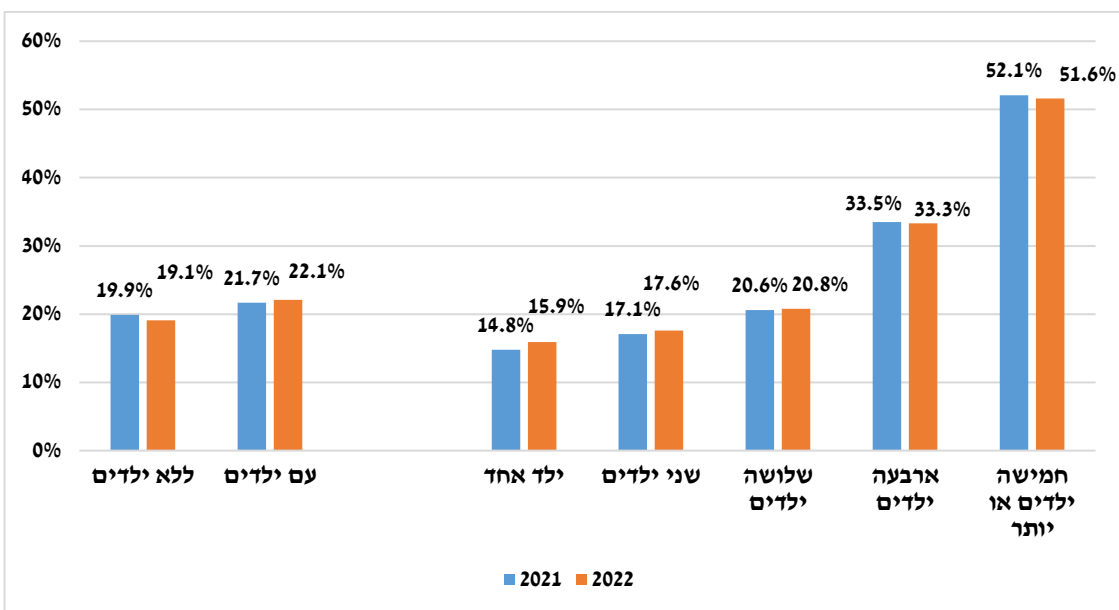
למרות הדמיון בשיעורי העוני של חרדים וערבים, כפי שנמדד במדידה הרשמית, העוני בשתי קבוצות אלו שונה במהותו. מדדים נוספים (תיבות 3-1) מלמדים ששיעור נמוך יותר בקרב החרדים חשים שהם עניים, הם מוותרים פחות על צריכה ושירותים כמוזון, תרופות וטיפול רפואי, ושיעור החיים באי-ביטחון תזונתי מסיבות כלכליות נמוך יותר – זאת בין היתר בשל מאפייני התרבות הייחודיים של אוכלוסייה זו: שהכנסותיה הנמוכות מעבודה נובעות לעיתים מהעדפה של הרוח (לימודי קודש) על פני החומר, המגדילה את התועלת והרווחה המשפחתית. בחברה החרדית גם רווחת עזרה הדדית ושכיחות בה מערכות קהילתיות כלכליות ופיננסיות ייחודיות (דוגמת גמ"חים, קופות צדקה, קרנות ערבות ליתומים ואלמנות וקניות קהילתיות).

<sup>11</sup> הנתונים המנהליים שברשות ביטוח לאומי אינם כוללים נתונים על השכלה. הקשר בין השכלה ועוני מבוסס על חישוב שנעשה מנתוני סקרי הוצאות משק הבית של הלמ"ס. להרחבה ראו בסקירות השנתיות של ביטוח לאומי בפרק רווחה, עוני ופערים חברתיים.

## עוני לפי הרכב משפחה וקבוצת גיל

במשפחות גדולות תחולת העוני גבוהה. ככל שבמשפחה יותר נפשות, כך גדלה ההסתברות להיקלע לעוני (תרשים 9). תחולת העוני של משפחות שלהן 4 ילדים ויותר היתה בשנת 2022 42.2%, שיעור הגבוה יותר מפי שניים ממשפחות קטנות יותר, שבהן 1-3 ילדים – 17.8%. המשפחות שלהן 4 ילדים ויותר מהוות 13.5% מכלל המשפחות העניות, יותר מכפול מחלקן בכלל המשפחות בישראל – 6.4% (לוח נספח 6). תרומתה של ההתערבות הישירה של הממשלה לצמצום העוני בקרב המשפחות הגדולות הגיעה ל-17.6% - שיעור הנמוך בהשוואה לשאר קבוצות האוכלוסייה. לשיעור עוני גבוה בקרב משפחות גדולות השלכות לא רק עליהן אלא גם ברמת המקרו, על שיעור העוני הכולל - זאת בשל פרויקט הילודה ושיעורן של משפחות גדולות בישראל שהם הגבוהים במדינות המפותחות.

### תרשים 9: עוני בקרב הרכבי משפחה, לפי מספר ילדים (אחוזים), 2022-2021



תחולת העוני של ילדים גבוהה במיוחד, גם בהשוואה בינלאומית (תרשים 17 בפרק ההשוואות הבינלאומיות). הילדים המהווים 32.6% מן האוכלוסייה, מהווים 44.2% מהעניים (תרשים 18). עוני גבוה אצל ילדים פוגע לא רק ברמת חייהם בהווה אלא גם בתהליך היווצרות הונם האנושי, החשוב ליכולת השתכרותם בעתיד.

לעומת הילדים שתחולת העוני בקרבם גבוהה מהמוצע, 28.2%, תחולת העוני של אנשים בגיל העבודה ושל אזרחים ותיקים – שפעילותם בשוק העבודה נמוכה ותחולת העוני שלהם מושפעת מאוד מנדיבות מערכת תשלומי ההעברה – נמוכים מהמוצע, 18.3% ו-12.7% בהתאמה. משכך גם חלקם בכלל העניים נמוך מחלקם בכלל הנפשות (תרשים 18). תחולת העוני של ילדים ואזרחים ותיקים בקבוצות אוכלוסייה מוצגות בלוח נספח 2).

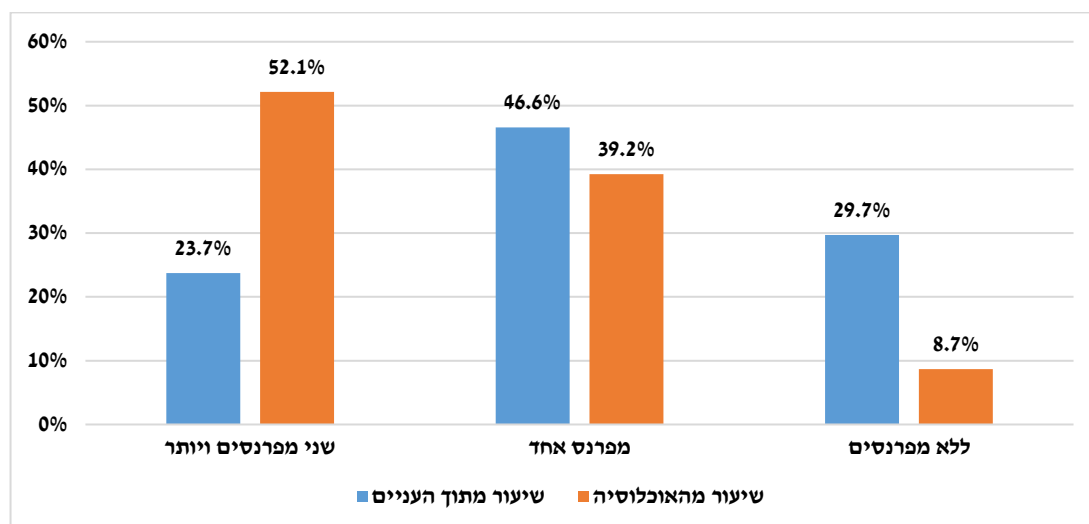
בהסתכלות לפי גיל ראש משק הבית, עולה שבניגוד למשפחות שבראשן אזרח ותיק, תחולת העוני בקרב המשפחות הצעירות עד גיל 29, שרבים מהם נמצאים בתחילת דרכם המקצועית, גבוהה – הן מהוות 13.9% מכלל המשפחות ו-28.5% מהמשפחות העניות. תרומת הממשלה לצמצום העוני במשפחות אלו נמוכה יחסית – 17.4% (תרשים 18).

## עובדים עניים בגיל העבודה העיקרי – 25-64

תעסוקה היא מהאמצעים העיקריים לחילוץ מעוני. קבוצת המשפחות שראשן בגיל העבודה העיקרי (25-64) ואינו עובד היא הקבוצה עם ממדי העוני הגבוהים ביותר, עם תחולת עוני של 66.4% ועומק עוני של 62.9% בשנת 2022 (תרשים 12). עם זאת, תעסוקה לא בהכרח מחלצת משפחות עניות מעוני, בייחוד לא כשרמת ההשתכרות נמוכה. עוני בקרב משפחות של עובדים הפך לתופעה שכיחה יותר ויותר – 22.5% בקרב משפחות עם מפרנס אחד, ו-8.6% במשפחות עם שני מפרנסים ויותר. זאת בין היתר בשל הגידול בשיעור התעסוקה עם השנים והגדרתו של העוני כיחסי.

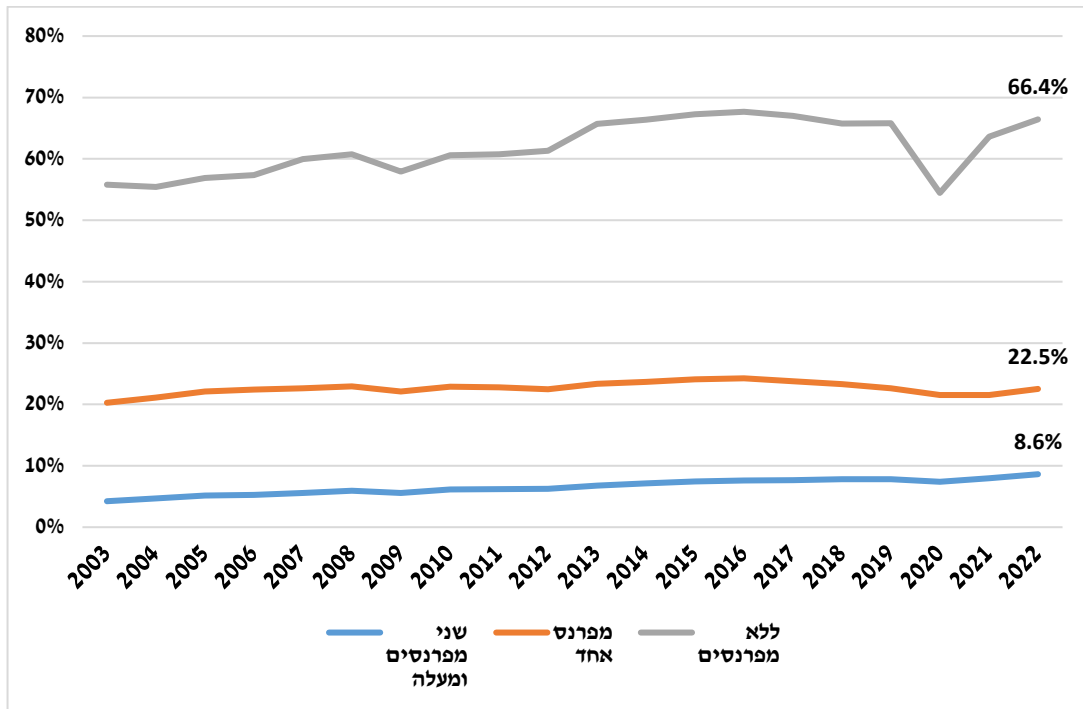
בשנת 2022 בכמחצית מהמשפחות העניות בגיל העבודה היה לפחות מפרנס אחד. בעוד שבאוכלוסייה כולה משפחות עם שני מפרנסים ויותר מהוות 52.1%, עם מפרנס אחד 39.2% וללא מפרנסים 8.7%, בקרב העניים הייתה ההתפלגות 23.7%, 46.6% ו-29.7%, בהתאמה (תרשים 10).

### תרשים 10: משפחות שראשן בגיל העבודה העיקרי – שיעור באוכלוסייה ובעניים לפי מספר מפרנסים



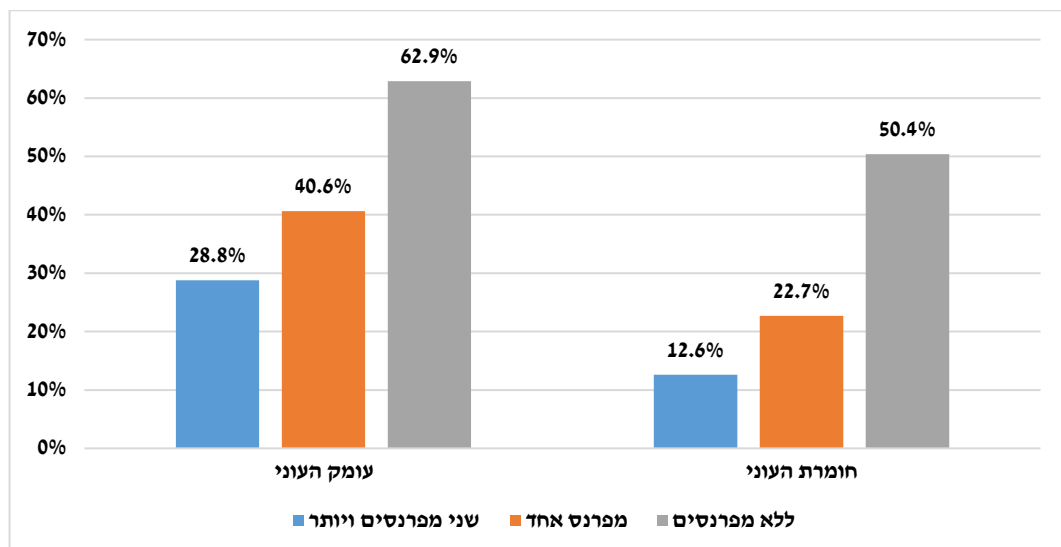
מבדיקת תחולת העוני לפי מספר המפרנסים עולה כי הקשר הברור בין מספר מפרנסים במשפחה ועוני מתקיים בכל השנים (תרשים 11) ככל שמספר המפרנסים נמוך יותר כך תחולת העוני גבוהה יותר, כשבמשפחות עם מפרנס אחד תחולת העוני היא בערך כתחולת העוני הממוצעת. על פני זמן עלתה תחולת העוני במשפחות עם שני מפרנסים במתינות. לעומת זאת במשפחות עם מפרנס אחד ובמשפחות ללא מפרנסים מגמת העלייה נמשכה עד אמצע העשור הקודם, ומאז התהפכה ונרשמו ירידות מתונות עד 2020 ובשנים 2021 ו-2022 נרשמה עלייה – בדומה להתפתחויות בתחולת העוני הממוצעת בישראל.

**תרשים 11: תחולת עוני של משפחות שראשן בגיל העבודה העיקרי, לפי מספר המפרנסים (אחוזים), 2003-2022**



להגדלת מספר המפרנסים השפעה ניכרת על צמצום העוני: במעבר מקבוצת המשפחות ללא מפרנסים לקבוצה עם מפרנס אחד, העוני קטן פי שלושה, וכך גם במעבר ממפרנס אחד לשני מפרנסים ויותר. הגדלת מספר המפרנסים לא רק מצמצמת את ממדי העוני אלא אף מצמצמת את מצבם של אלו שעדיין נותרו עניים – מקטינה את עומק העוני וחומרנו (תרשים 12).

**תרשים 12: עומק העוני וחומרת עוני של נפשות לפי מספר המפרנסים במשפחה (אחוזים), 2022**



בכל אחד מהמגזרים – יהודים לא-חרדים, חרדים וערבים – הגידול במספר המפרנסים מצמצם מאוד את העוני (לוח 6). עם זאת, התרומה ניכרת יותר באוכלוסייה היהודית הלא-חרדית בהשוואה לאוכלוסיות החרדית והערבית, הן במעבר ממשפחות ללא מפרנסים למשפחות שבהן מפרנס אחד

והן במעבר ממפרנס אחד לשני מפרנסים – זאת בעיקר בשל פערים ברמת ההכנסה מעבודה בין המגזרים המשקפים בין היתר הבדלים בהכנסה לשעת עבודה ובהיקפי המשרה.

**לוח 6: תחולת העוני של משפחות שבהן ראש המשפחה בגיל העבודה העיקרי, לפי מספר המפרנסים במשפחה (אחוזים), מגזרים שונים, 2022**

שני מפרנסים ויותר	מפרנס אחד	ללא מפרנסים	
8.6	22.5	66.4	כלל האוכלוסייה
5.9	16.6	62.3	יהודי
3.9	13.9	62.2	יהודי לא חרדי
22.5	43.2	63.3	חרדי
19.3	48.0	75.1	ערבי

בקרב משפחות שראשן עובד, בולט שיעור גבוה של עוני - 36.5% - בקרב המועסקים בענף הכלכלי 'משקי בית כמעסיקים, משקי בית המייצרים מגוון טובין ושירותים לשימוש עצמי'. לעומת זאת תחולת העוני נמוכות מ-5% כשתעסוקת ראש המשפחה היא באחד משלושת הענפים האלה: אספקת חשמל, גז, קיטור ומיזוג אוויר; מינהל מקומי, ציבורי, ביטוח לאומי וביטחון; והייטק (לוח נספח 11).

תופעת העובדים העניים נפוצה גם במדינות מפותחות אחרות. מהשוואה בינלאומית עולה, כי במשפחות בגיל העבודה ללא מפרנסים תחולת העוני לפי הכנסה כלכלית בישראל דומה לשאר המדינות, אך לפי הכנסה נטו היא מהגבוהות ביותר, כלומר תרומת תשלומי ההעברה והמיסים לצמצום העוני בישראל בקרב משפחות ללא מפרנסים בגיל העבודה נמוכה יחסית למדינות אחרות. במשפחות עם מפרנס אחד בגיל העבודה מצבה של ישראל אפילו גרוע יותר ובדומה לממדי העוני בכלל האוכלוסייה היא ניצבת בראש המדרג. גם הפער בין העוני הכלכלי לבין העוני נטו – כלומר המידה שבה התערבות הממשלה מפחיתה עוני – היא מן הנמוכות במדינות המשוות. במשפחות שבהן לפחות שני מפרנסים, ישראל ניצבת במקום טוב קצת יותר, אם כי רמת העוני עדיין גבוהה מהממוצע במדינות המשוות<sup>12</sup>.

### עוני בקרב מקבלי קצבאות

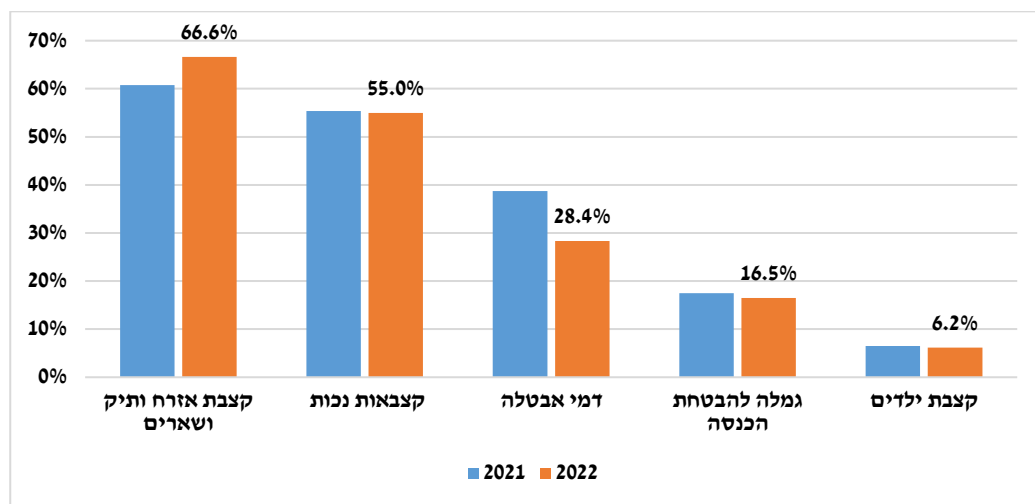
לקצבאות המשולמות על ידי הביטוח הלאומי תרומה של ממש לצמצום ממדי העוני. השפעת הקצבאות השונות על הפחתת ממדי העוני בקרב אוכלוסיית המקבלים מוצגת בתרשים 13 מהנתונים עולה שהקצבה הניתנת לאזרחים ותיקים היא הגבוהה ביותר מבחינת יעילותה בצמצום העוני בקרב מקבליה, ולאחריה קצבת הנכות – 66.6% ו-55.0%, בהתאמה. לעומת זאת התרומה של קצבאות הילדים להפחתת העוני בקרב משפחות עם ילדים נמוכה יותר ומגיעה ל-6.2%.

התרומה של קצבאות נכות כללית וזיקנה לצמצום העוני ב-2022 הייתה גבוהה לעומת 2021 וזאת בשל הגידול הניכר שהיה בשנה זו בקצבאות אלו. לעומת זאת ירדה מאוד תרומתם של דמי האבטלה לצמצום העוני, בעקבות ביטול ההקלות בדמי האבטלה שניתנו בתקופת הקורונה החל ביולי 2021

<sup>12</sup> ההשוואה מתייחסת לנתונים הזמינים ביותר הקיימים במאגר של LIS (Luxembourg Income Study). הנתונים מתייחסים לתקופת טרום משבר הקורונה. להרחבה ראו פרק 2, בסקירה הביטוח הלאומי לשנת 2022.

(לבני 45 יותר ההקלות בוטלו מאוחר יותר באותה השנה). ב-2022 פסקו כמעט לחלוטין כל ההקלות שהונהגו בתקופת הקורונה.

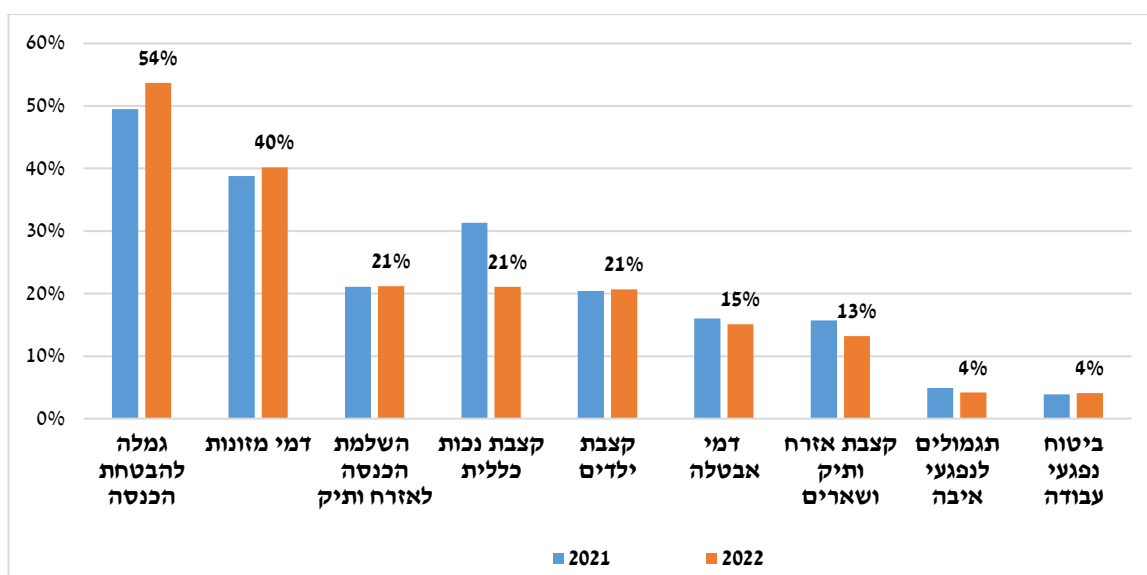
**תרשים 13: התרומה הישירה של תשלומי העברה לצמצום תחולת העוני בקרב משפחות המקבלות קצבה (אחוזים), לפי סוג הקצבה ב-2022**



\* בתרשים קצבת אזרח ותיק כוללת השלמת הכנסה והשלמה נכות. השלמת הכנסה בגיל עבודה נכללת בקצבת הבטחת הכנסה.

**תרשים 14: מציג את תחולת העוני של משפחות בקרב מקבלי גמלאות. בקרב מקבלי הבטחת הכנסה ומזונות שיעור העניים גבוה במיוחד – כ-54% וכ-40%, בהתאמה - זאת בהתאמה לשיעור התרומה הנמוך של קצבאות אלו לצמצום העוני. בקרב מקבלי קצבת נכות כללית, קצבת ילדים והשלמת הכנסה לאזרח ותיק תחולת העוני היא 21%. תחולת עוני נמוכה של כ-4% נמצאת בקרב מקבלי קצבת נפגעי עבודה וקצבת נפגעי איבה (לוח נספח 12).**

**תרשים 14: המשפחות העניות בקרב מקבלי הקצבאות (אחוזים), 2022-2021**





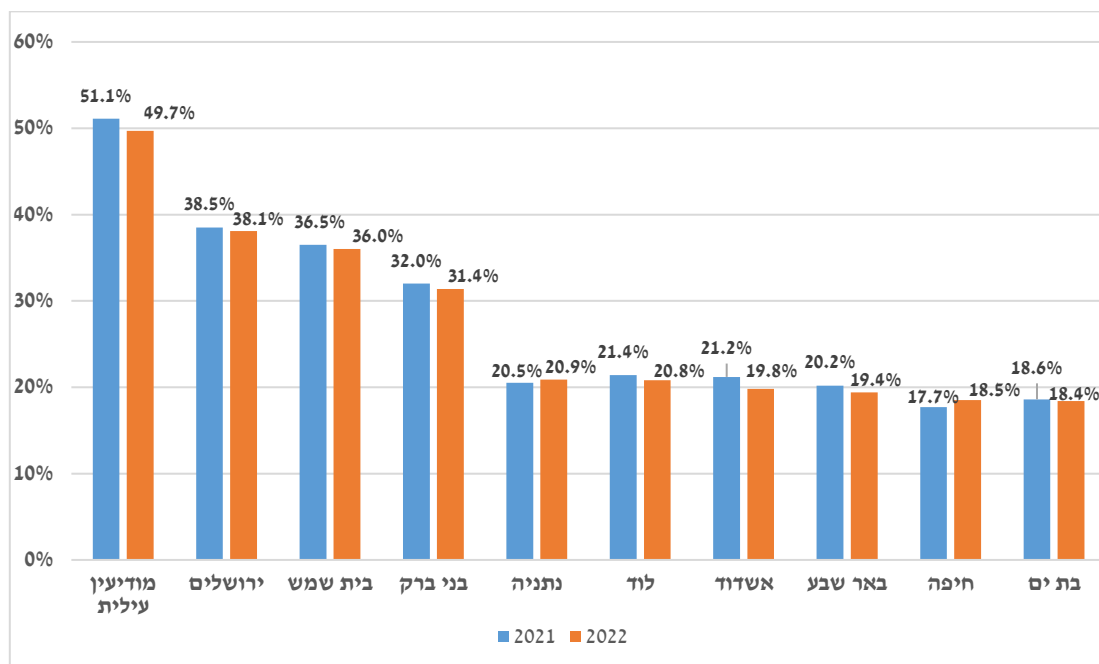
## עוני בפריסה גיאוגרפית

ממצאי העוני בפריסה גיאוגרפית מראים כי ממדי העוני במחוזות ירושלים, הצפון והדרום גבוהים מהממוצע – תחולת העוני של משפחות במחוזות אלו מגיעה ל-36.1%, 22.5%-ו-22.9%, בהתאמה (לוח נספח 7). במחוז המרכז ובמחוז תל אביב ממדי העוני נמוכים בהרבה מהממוצע הארצי - 13.9%-ו-15.3% בהתאמה.

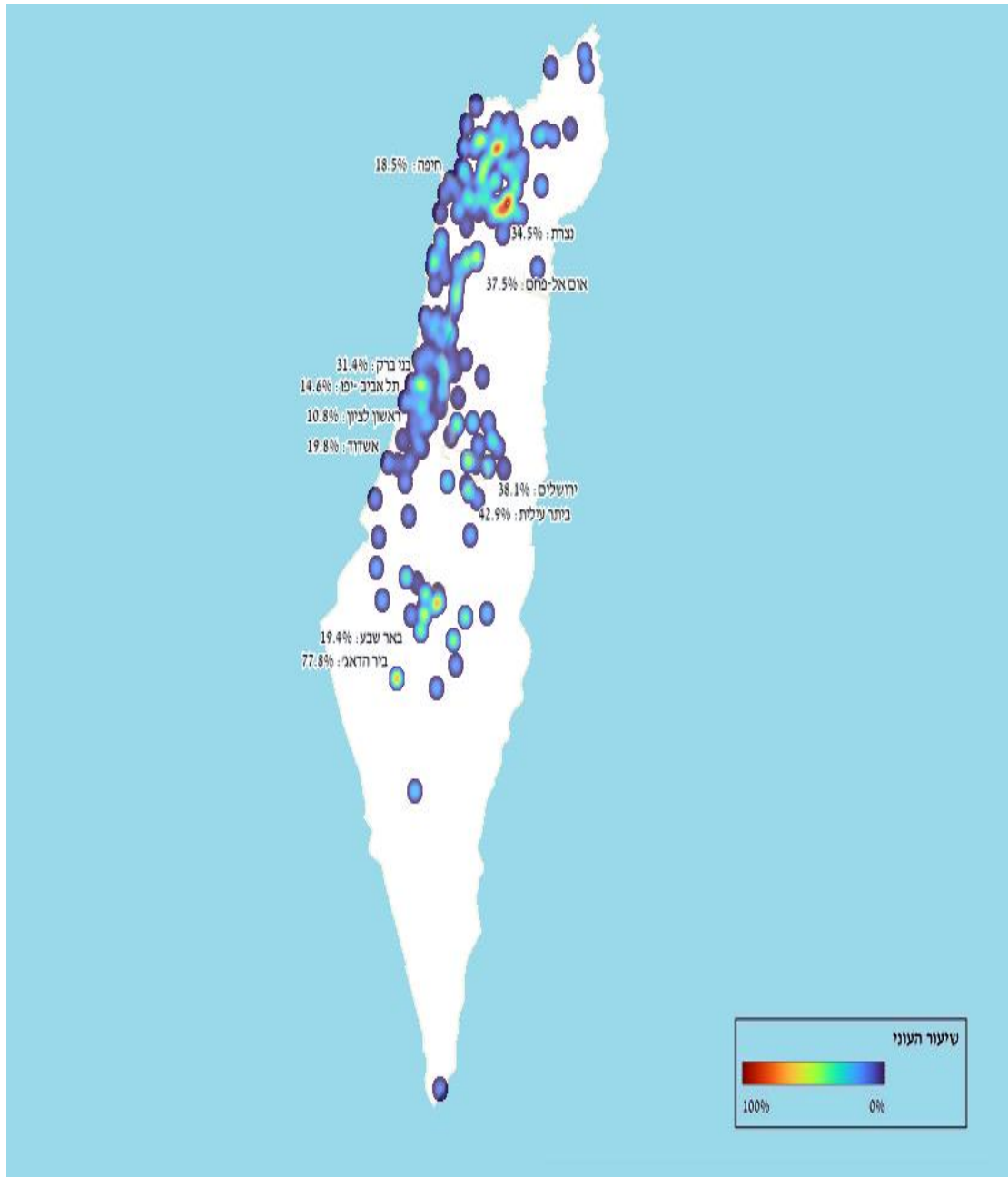
בדיקה על פי יישובים מעלה כי העיר הענייה ביותר מבין היישובים שבהם יותר מ-80,000 תושבים היא מודיעין עילית - תחולת העוני בה מגיעה ל-49.7% - ולאחריה ירושלים, עם תחולת עוני של 38.1%. עשר הערים שבהן יותר מ-80,000 תושבים שהן הערים העניות ביותר מוצגות בתרשים 15 מידע מפורט על ממדי העוני ברשימת בכלל היישובים שבהם יותר מ-5,000 תושבים ב-2022 מפורט בלוח נספח 8 ובמפת חום.

ממדי העוני במחוזות וביישובים מושפעים כמובן מהרכב האוכלוסייה החיה בהם. שכיחות גבוהה של עוני קיימת במחוזות וביישובים שבהם שיעור גבוה של אוכלוסייה ערבית או חרדית ובפריפריה הגיאוגרפית.

תרשים 15: הערים העניות ביותר בקרב יישובים שבהן יותר מ-80,000 תושבים – תחולת עוני של משפחות (אחוזים)



מפת חום: תחולת העוני של משפחות בישובים שבהם יותר מ-5,000 תושבים (אחוזים), 2022



## ה. האי-שוויון בהכנסות

מדד גייני לאי-שוויון בהכנסה הכלכלית וההכנסה נטו<sup>13</sup>, מוצג לשנים 2017 עד 2022 בלוח 7 להלן. השינויים בין 2021 ל-2022 דומים בכיווניהם לממצאים העולים מניתוח ממדי העוני: המדד לפי ההכנסה נטו ירד מעט ב-0.2% בין 2021 ל-2022, וירד מאוד על פי הכנסה כלכלית - ירידה של 2% בין שתי השנים. בהשוואה ל-2019, לפני פרוץ משבר הקורונה, מדד גייני לפי ההכנסה נטו נשאר ברמה דומה (עלייה של 0.1%), והמדד לפי ההכנסה הכלכלית מצביע על עלייה של 0.8%.

לוח 7: מדד גייני לאי-שוויון בהכנסה הכלכלית ובהכנסה נטו לנפש תקינת, 2022-2017

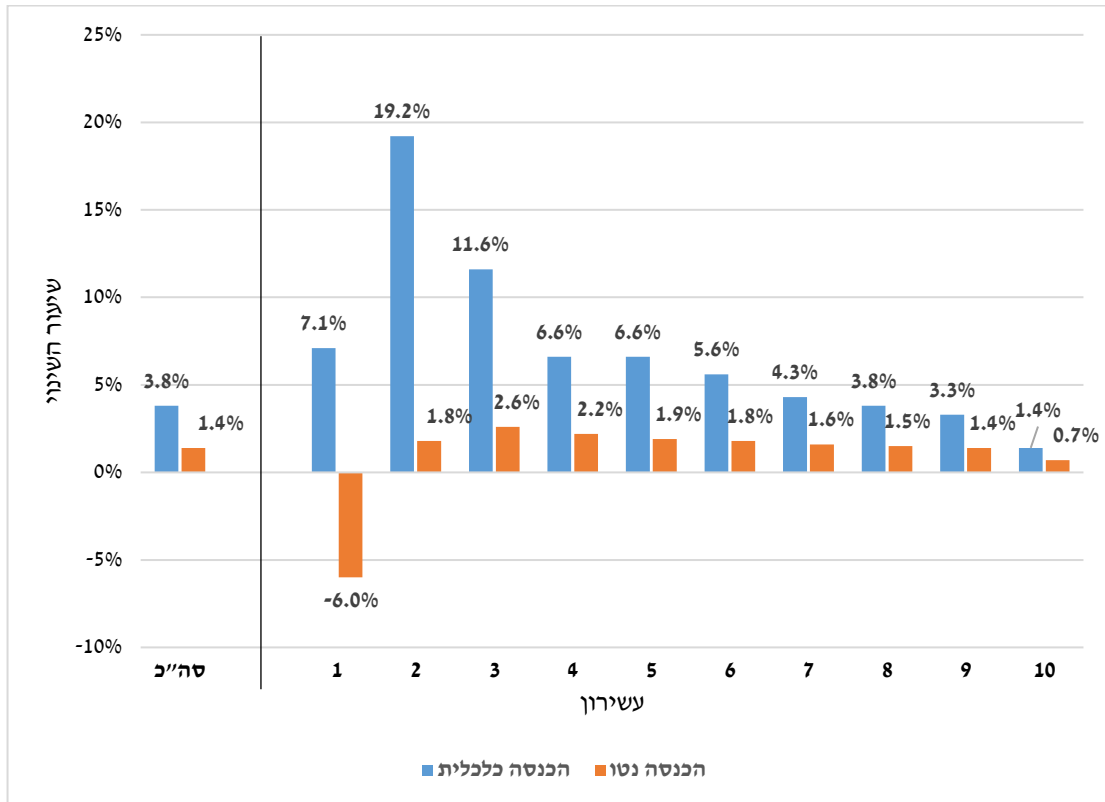
שנה	לפני תשלומי העברה ומיסים ישירים	אחרי תשלומי העברה ומיסים ישירים
2022	0.4977	0.3747
2021	0.5084	0.3753
2020	0.5164	0.3711
2019	0.4939	0.3744
2018	0.4938	0.3754
2017	0.4980	0.3800
שיעור השינוי (אחוזים)		
ביחס ל-2021	-2.1	-0.2
ביחס ל-2020	-3.6	1
ביחס ל-2019	0.8	0.1
ביחס ל-2018	0.8	-0.2
ביחס ל-2017	-0.1	-1.4

בחינה של רמת ההכנסה הכלכלית לפי עשירונים (תרשים 16) ממחישה הבדלים אלה. ההכנסה הכלכלית בכל העשירונים עלתה, כאשר העלייה (למעט בעשירון התחתון) הלכה ופחתה עם העלייה במדרג העשירונים (ולכן השפיעה על הירידה במדד גייני לאי-שוויון בהכנסה הכלכלית). העלייה הגבוהה יחסית בעשירונים הנמוכים ב-2022 כמו גם ב-2021, נובעת מחזרתם לתעסוקה של אוכלוסיות מוחלשות בשוק העבודה, שנפלטו יותר משוק העבודה בתקופת משבר הקורונה.

לעומת זאת השינויים בהכנסה נטו נעים במרבית העשירונים בין 1.5% ל-2.5% ריאלית, אם כי בעשירון העליון (עשירון 10) העלייה הייתה נמוכה מהממוצע - 0.7%, ובעשירון התחתון (עשירון 1) חלה ירידה של 0.6%.

<sup>13</sup> מדד גייני הוא מדד מקובל למדידת אי-שוויון בהכנסות ובהוצאות, והוא נע בין 0 ל-1: 0 מציינן שוויון מלא ו-1 אי-שוויון מלא.

תרשים 16: השינוי הריאלי בהכנסה הכלכלית ובהכנסה נטו לנפש תקנית לפי עשירונים (אחוזים), 2022 לעומת 2021



### 3. ממדי העוני והאי-שוויון בישראל בהשוואה בינלאומית

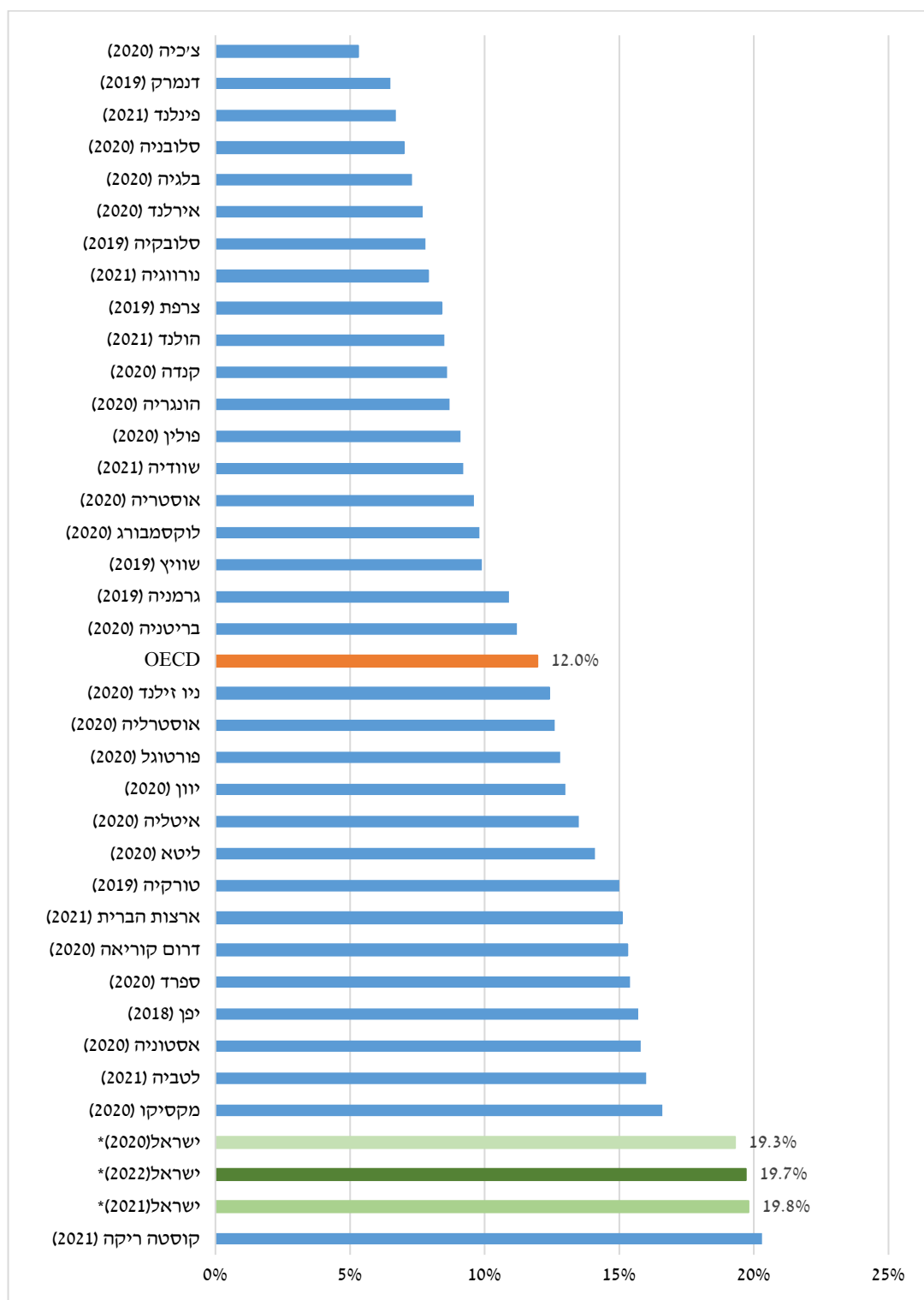
מקורות הנתונים לחישובי העוני והאי-שוויון במדינות ה-OECD הם סקרי משקי בית שבהם נתונים על הכנסות, הנערכים בדרך כלל בידי הלשכות המרכזיות לסטטיסטיקה. בפרק זה מוצגות ההשוואות כאשר המדידה בישראל מבוססת על הנתונים המנהליים, כמו ביתר חלקי דוח זה. הנתונים המוצגים בפרק זה, לכל מדינה, מתייחסים לשנה המאוחרת ביותר שלגביה יש נתונים זמינים – 2018-2021 – ולרוב לשנת 2020. בישראל מוצגים הנתונים לכל אחת מהשנים 2020 עד 2022. ההשוואות נערכו תוך שימוש בגישת הטיפול בנתונים שבה משתמש הארגון ובעיקר במדד השקילות שלו המגלם יותר יתרונות לגודל (להרחבה ראו בנספח ב').

#### תחולת העוני

הגישה לחישוב העוני הנהוגה בישראל דומה לזו של ה-OECD – שתייהן מגדירות את ההכנסה הכספית החציונית נטו כמדד לרמת החיים ומגדירים באמצעותה את קו העוני. ה-OECD מחשב את ממדי העוני לפי 40%, 50% ו-60% מההכנסה החציונית נטו. ההשוואות כאן נעשו לפי קו עוני המוגדר כ-50% מחציון ההכנסה נטו לנפש תקנית.

מצב העוני בישראל חמור בהשוואה בינלאומית. הממצאים מורים כי בתחולת העוני של נפשות ישראל ממוקמת בראש מדינות ה-OECD אחרי קוסטה ריקה, עם פער של כ-8 נקודות האחוז מהממוצע במדינות האיחוד, וכ-2/3 גבוה יותר מן הממוצע (תרשים 17).

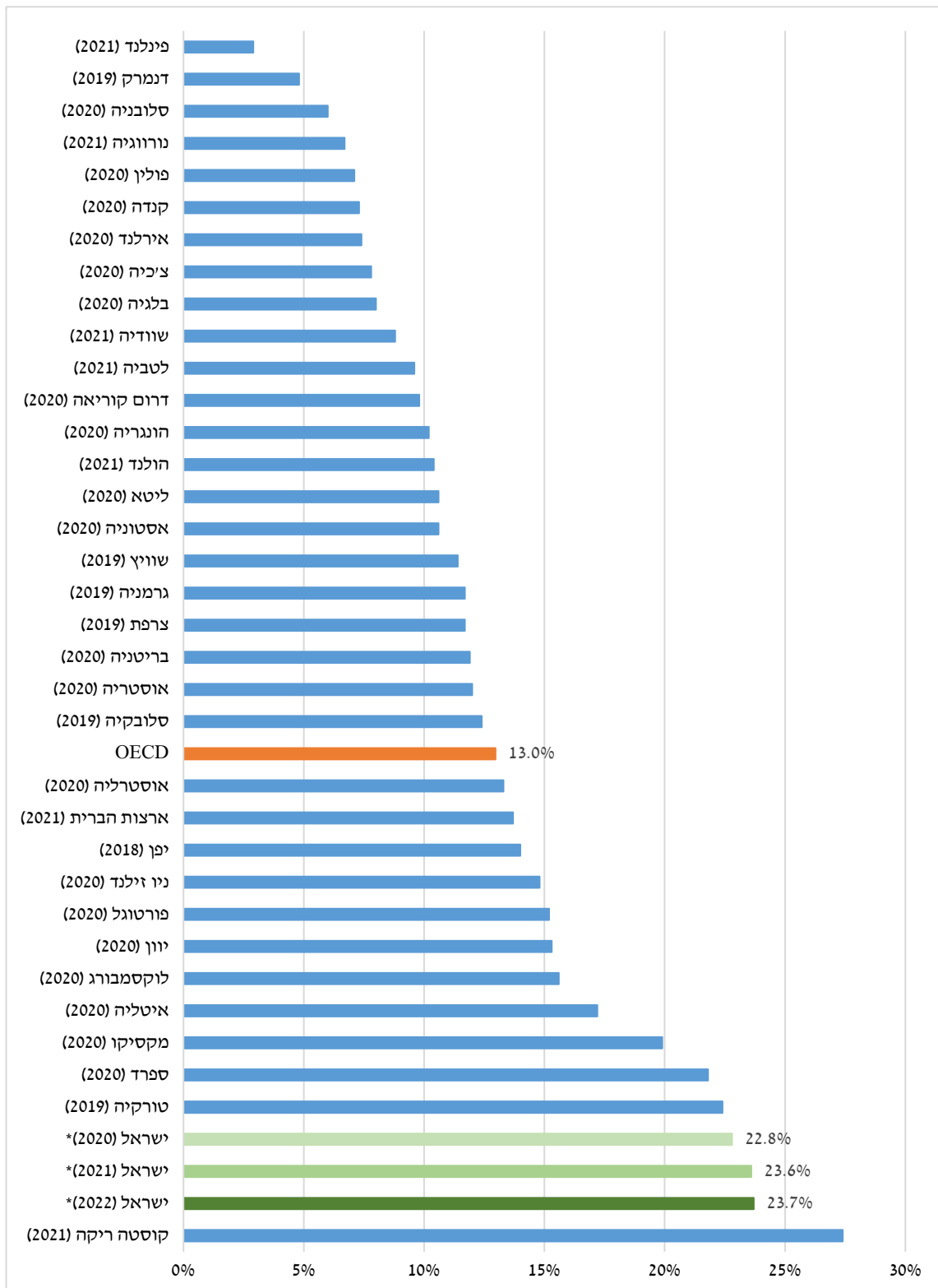
תרשים 17: תחולת עוני בקרב נפשות, מדינות ה-OECD (אחוזים), שנים שונות<sup>1</sup>



<sup>1</sup> לכל מדינה מופיעה השנה המאוחרת ביותר שלגביה יש נתונים זמינים. הנתונים לישראל מוצגים לשנים 2020-2022. \* חישוב על פי הנתונים המנהליים.

השוואה של תחולת העוני בקרב ילדים לפי ההכנסה נטו מראה כי בדומה לעוני בקרב נפשות, מצב העוני של ילדים בישראל חמור מאוד גם בהשוואה בינלאומית (תרשים 18). ישראל נמצאת בראש הרשימה למעט קוסטה ריקה, ומרוחקת בכ-10 נקודות האחוז מממוצע מדינות האיחוד. תחולת העוני של ילדים בישראל גבוהה ביותר מ-50% מהממוצע.

תרשים 18: תחולת עוני בקרב ילדים לפי ההכנסה נטו, מדינות ה-OECD (אחוזים), שנים שונות<sup>1</sup>



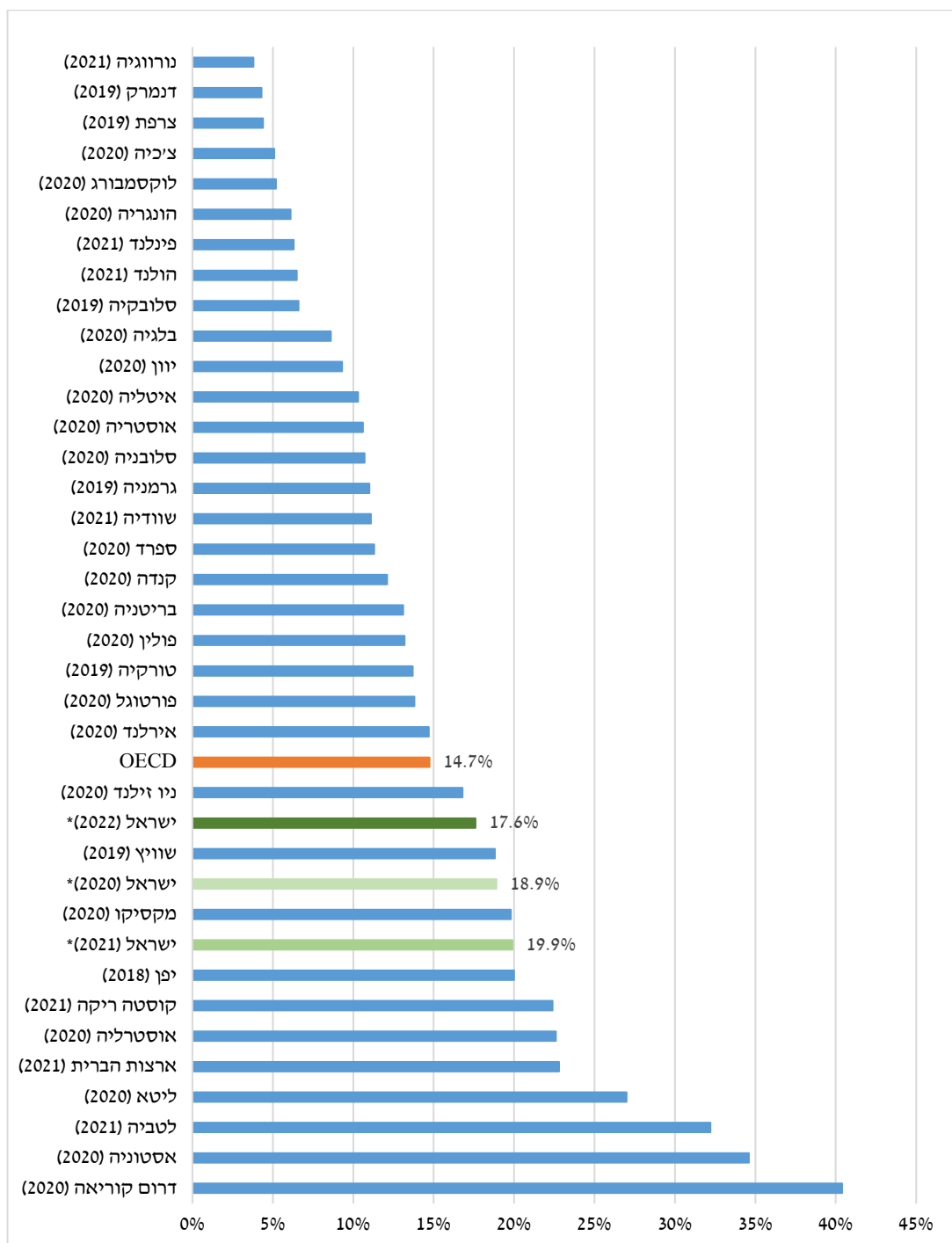
<sup>1</sup> לכל מדינה מופיעה השנה המאוחרת ביותר שלגביה יש נתונים זמינים. הנתונים לישראל מוצגים לשנים 2020-2022. \* חישוב על פי הנתונים המנהליים.

העוני בקרב אזרחים ותיקים בישראל גבוה בהשוואה בינלאומית (תרשים 19), אך בהשוואה לעוני של נפשות ובקרב ילדים תמונת המצב עגומה פחות. במקרה של אזרחים ותיקים ישראל אינה נמצאת בראש הדירוג של שיעור העוני - מעליה מדורגות ארה"ב, יפן, אוסטרליה ודרום קוריאה. ב-2022 חלה ירידה בממדי העוני של האזרחים הוותיקים, זאת בעקבות העלאת הקצבאות לאלה בהם המקבלים השלמת הכנסה לקצבה בסכומים של כ-500 ₪ ליחיד וכ-800 ₪ לזוג, כמו גם העלאת סכומי ההשתכרות המזכים בתוספת השלמת הכנסה לקצבה זו. עם זאת, גם לאחר שינויים אלו, תחולת העוני של אזרחים ותיקים עדיין גבוהה בהשוואה למדינות ה-OECD.

יצוין שרמות העוני בקרב אזרחים ותיקים המחושבות לפי סולם השקילות שבו משתמש ה-OECD גבוהות יותר מאשר על פי המדד הישראלי, משום שסולם השקילות של הארגון מגלם יותר יתרונות לגודל למשפחות עם מספר נפשות גדולות יותר. לכן שימוש בו מקטין את תחולת העוני הנמדדת בקרב משפחות גדולות ומגדיל את זו הנמדדת בקרב משפחות קטנות, שמרבית המשפחות של אזרחים ותיקים נכללות בה.



**תרשים 19: תחולת עוני בקרב אזרחים ותיקים לפי ההכנסה נטו, מדינות ה-OECD (אחוזים), שנים שונות<sup>1</sup>**



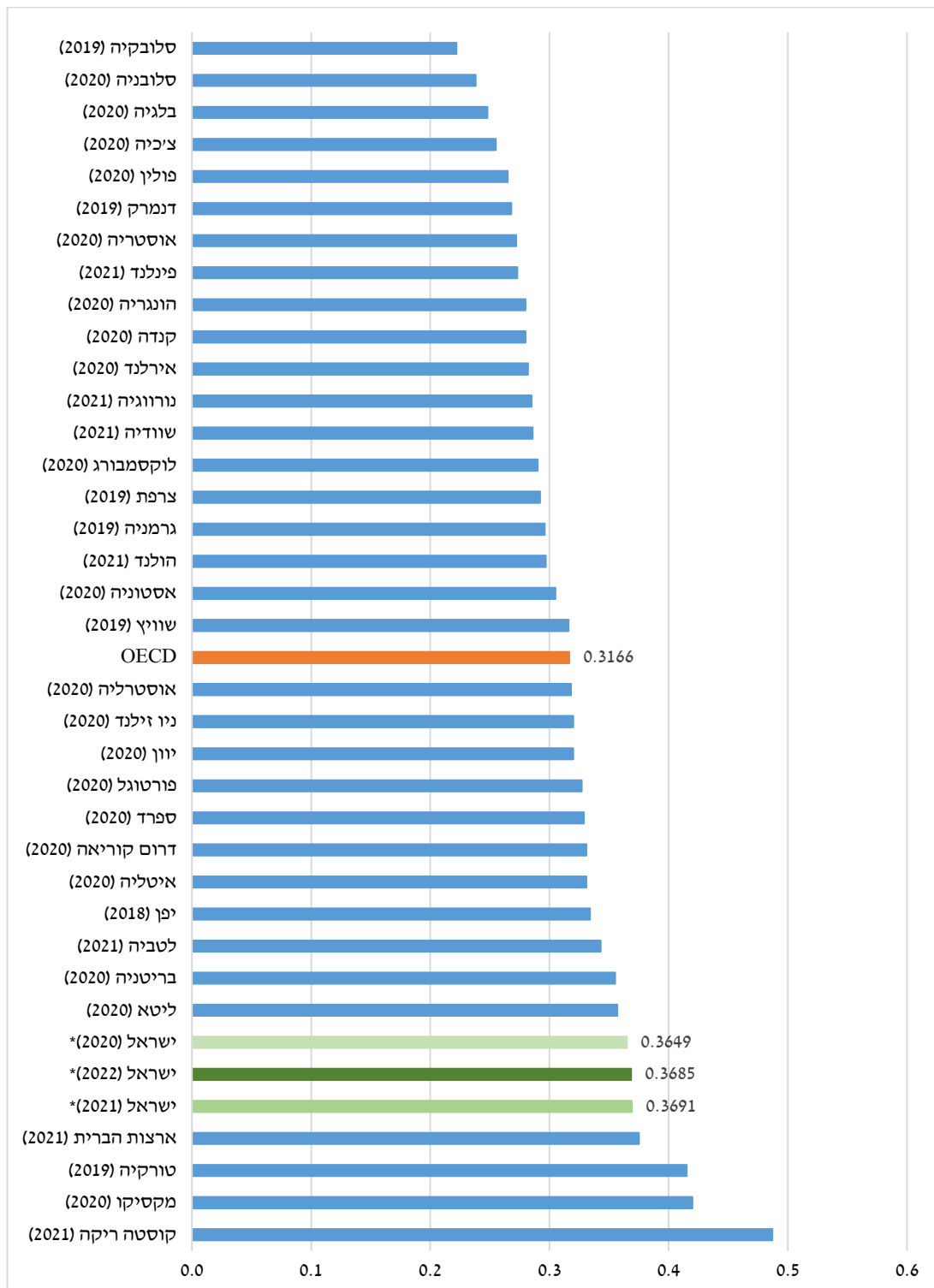
<sup>1</sup> לכל מדינה מופיעה השנה המאוחרת ביותר שיש לגביה נתונים זמינים. הנתונים לישראל מוצגים לשנים 2020-2022. \* חישוב על פי הנתונים המנהליים.

**אי-שוויון בהכנסות – מדד ג'יני**

**תרשים 20** מציג השוואה של רמת האי-שוויון בין המדינות כפי שהוא מתבטא במדד ג'יני של ההכנסה נטו לנפש תקנית. החישוב נעשה בשימוש בסולם השקילות של ה-OECD. אפשר לראות

כי גם כאן ישראל מדורגת גבוה יחסית במדד האי-שוויון. רמת אי-שוויון גבוהה יותר קיימת רק בארצות הברית, טורקיה, מקסיקו וקוסטה ריקה. מדד ג'יני בישראל גבוה לעומת ממוצע המדינות ב-OECD ב-15%-16%.

תרשים 20: מדד ג'יני לאי-שוויון בהכנסה נטו, מדינות ה-OECD (אחוזים), שנים שונות<sup>1</sup>



<sup>1</sup> לכל מדינה מופיעה השנה המאוחרת ביותר שלגביה יש נתונים זמינים. הנתונים לישראל מוצגים לשנים 2020-2022. \* חישוב על פי הנתונים המנהליים.

# נספחים

## הבהרות למקורות הנתונים לדוחות העוני של הביטוח הלאומי

מ-2019 דוחות העוני והאי-שוויון של הביטוח הלאומי מתבססים על הנתונים המנהליים הקיימים בביטוח הלאומי תוך התאמתם באמצעות זקיפות של הכנסות שאינן במאגרי הביטוח הלאומי, לצורך חישובי העוני והאי-שוויון בהכנסות.

לשימוש בנתונים המנהליים יתרונות רבים. נתונים אלה, הואיל והם מתייחסים לכלל האוכלוסייה בישראל ולא למדגם קטן שלה, מאפשרים השוואות גם של קבוצות קטנות באוכלוסייה. זאת ועוד: נתוני ההכנסות מעבודה וקצבאות הם "נתוני אמת" במובן זה שהם משקפים נאמנה את ההכנסות הרשמיות ממקורות אלה למשפחות בכל שנת הדוח ואינם מתבססים על תשובות של מראיינים. בנוגע להכנסות שאינן כלולות בנתונים המנהליים (הכנסה מהון והכנסה מתמיכות שמקורן אינו בביטוח הלאומי) – התוספו הכנסות על פי מחקר שעשה מינהל המחקר והתכנון של הביטוח הלאומי, שבמסגרתו נאמדו או נזקפו למשפחות השונות ההכנסות החסרות על פי מאפייניהן<sup>14</sup>.

מאחר שמדובר בבסיסי נתונים בעלי הגדרות שונות, שיטת איסוף שונה והיקף שונה, **יש קושי להשוות בין התוצאות שמניב כל אחד מבסיסי הנתונים**. אשר על כן, בהשוואת הממצאים משני המקורות יש להתייחס לכל מקור בפני עצמו ולהשוות בין השנים הנחקרות במסגרתו<sup>15</sup>.

אחת הסיבות המרכזיות לפערים בין סקרי ההכנסות לבין הנתונים המנהליים, מעבר להבדלים במקורות הנתונים ומאפייניהם, היא ההבדלים בהגדרת משק בית בנתוני הסקר להגדרתו כמשפחה בנתונים המנהליים. האחרונים מזהים משפחה על פי אלגוריתם של יחיד או זוג המתגוררים עם או ללא ילדים, ללא זיהוי של חברים אחרים במשק הבית שאינם שייכים למשפחה הגרעינית. הבדל זה מביא לכך שמספר המשפחות על פי הנתונים המנהליים גבוה מזה של מספר משקי הבית על פי סקרי הלמ"ס.

בדוח זה הנתונים מבוססים על נתוני ההכנסות המנהליים של שכירים בכל שנת 2022 ועל נתוני הקצבאות של הביטוח הלאומי לשנה זו. שומות העצמאים מתקבלות בהדרגה במשך כ-3-4 שנים. הכנסות העצמאים מבוססות על מערכת הכנסה מיטבית שהיא מערכת הבוחרת את ההכנסה העדכנית והרלוונטית ביותר לשנת המס מבין דיווחי העצמאי. הכנסה מיטבית מבוססת על השומה של העצמאי לשנת 2022 או על השומה האחרונה שהוגשה וקידומה לשנת 2022. קידום השומות לשנת 2022 נעשה על פי מדד המחירים. 51% מההכנסות בדוח מתייחסות ל-2022, והיתר מתחלקות בשיעור 18%, 22%, 10% לשנים 2019, 2020 ו-2021 בהתאמה<sup>16</sup>.

<sup>14</sup> ראו הלר א' ואנדבלד מ', **זקיפת רכיבי הכנסה חסרים בנתונים המנהליים** (2021). פרסום מספר 138 בסדרת מחקרים לדיון באתר הביטוח הלאומי.

[https://www.btl.gov.il/Publications/research/Documents/mechkar\\_138.pdf](https://www.btl.gov.il/Publications/research/Documents/mechkar_138.pdf)

<sup>15</sup> יצוין שממצאים עיקריים לגבי העוני והאי-שוויון שנים 2019-2021 **מסקרי הלמ"ס** שהתקבלו (כאמור באיחור) עובדו ופורסמו בדוח השנתי של הביטוח הלאומי לשנים 2021 בו-2022 בפרק רווחה, עוני ופערים חברתיים. הנתונים נגישים באתר האינטרנט של המוסד בלשונית "פרסומים". לגבי ההשוואה בין ממצאים משני מקורות הנתונים ראו פירוט בדוח לשנת 2020.

<sup>16</sup> בשנים 2020-2021 ניתנו מענקי קורונה לעצמאים. בשנת 2021 לא הוספו אומדנים למענקים שהתקבלו, מאחר שאלה כלולים בשומות של כ-60% מהעצמאים (ל-2020-2021) ויתר השומות נוגעות לשנים שלפני משבר הקורונה כלומר להכנסה שלא נפגעה מהמשבר.

מאחר שנתוני ההכנסה מעבודה מתעדכנים גם למפרע<sup>17</sup>, נתוני העבר המופיעים בדוחות המבוססים על הנתונים המנהליים מתעדכנים ועשויים להיות שונים במעט מהנתונים שפורסמו בדוחות קודמים לגבי אותן שנים.

---

<sup>17</sup> השנה נעשו דיוקים בהערכת קצבת זקנה לא לפי חוק ותלויים של נפגעי עבודה, נעשו עדכוני מס ונוספו קצבאות אסירי ציון ונפגעי איבה.

## נספח ב: הגדרות עיקריות של עוני ואי-שוויון<sup>18</sup>

במסגרת המחקרים שנעשים בישראל בנושא העוני והתחלקות ההכנסות, גובשה בראשית שנות ה-70 גישה יחסית למדידת עוני, שלפיה עוני הוא תופעה של מצוקה יחסית, שיש להעריכה בזיקה לרמת החיים המאפיינת את החברה. מאחר שאין מדד מוסכם המשקף מצוקה על כל היבטיה, ומאחר שנתונים על ההכנסה בכסף זמינים יחסית, מדידת העוני בישראל ובמרבית מדינות המערב מתייחסת להיבט ההכנסה בכסף בלבד, כאשר ההכנסה המייצגת היא ההכנסה נטו שהיא ההכנסה מכל המקורות בניכוי מיסים ישירים.

קו העוני לנפש תקנית בישראל מוגדר כרמה השווה ל-50% מן הכנסה נטו החצינית לנפש תקנית. משפחה בישראל משויכת לאוכלוסיית העוני כאשר ההכנסה נטו המחולקת למספר הנפשות התקניות שבה, נמוכה מקו העוני לנפש תקנית. את קו העוני למשפחה אפשר לחשב באופן דומה – על ידי הכפלת קו העוני לנפש תקנית במספר הנפשות התקניות במשפחה.

המונח "לנפש תקנית" מבטא את התאמת קו העוני לגודל המשפחה. ההנחה היא כי לגודל המשפחה יש יתרונות מבחינת הצריכה: משפחה הגדלה בנפש נוספת אין צרכיה גדלים בשיעור דומה, אלא בשיעור קטן יותר, כך שתוספת ההכנסה הנחוצה למשפחה כדי לשמור על רמת חיים קבועה פוחתת עם גידול מספר הנפשות במשפחה.

החישובים נערכים במקביל גם להכנסה הכלכלית – שהיא ההכנסה מהשווקים, זו שאינה כוללת את התערבות הממשלה באופן ישיר: ההכנסה משוק העבודה, מפנסיה מעבודה ומהון. הפערים בין העוני לפי הכנסה זו לבין העוני לפי ההכנסה נטו משמשים כאינדיקציה להשפעת המדיניות החברתית בתחום התמיכה הכספית.

מחישובים אלו נגזרים המדדים השונים של העוני והאי-שוויון, שהעיקריים שבהם:

**תחולת עוני** – שיעור העוני המבטא את שיעור המשפחות/הנפשות או כל יחידה אחרת שחיים במשפחות שהכנסתן נופלת מקו העוני.

**עומק העוני** ("יחס פער העוני") – המרחק (באחוזים) של הכנסת אנשים עניים מהכנסת קו העוני (מחושב לפי נפשות במשפחה וההכנסה לנפש תקנית של כל משפחה), בממוצע של כלל הנפשות העניות במשק. המדד של עומק העוני של נפשות מחושב לפי הנוסחה הזו:

$$\frac{1}{q} \sum_{i=1}^q \left( \frac{z_i - y_i}{z_i} \right)$$

כאשר  $q$  מספר הנפשות העניות,  $z_i$  היא הכנסת קו העוני ו- $y_i$  היא ההכנסה לנפש תקנית של משפחה ענייה.

<sup>18</sup> להרחבה ראו "נספח הגדרת העוני ומקורות הנתונים המופיע בדוחות השנתיים של הביטוח הלאומי.

**חומרת העוני** - מדד זה דומה לחישוב של עומק העוני, אך המרחק של הכנסת העניים מועלה בריבוע, כך שהוא גדל ככל שאדם עני יותר. המדד יכול לקבל ערכים שבין 0 (אם הכנסות העניים צמודות לקו העוני) לבין תחולת העוני (אם הכנסת העניים היא אפס). המדד של חומרת העוני של נפשות מחושב לפי הנוסחה הזו:

$$\frac{1}{q} \sum_{i=1}^q \left( \frac{z_i - y_i}{z_i} \right)^2$$

**מדד ג'יני** – מדד לאי-שוויון בהכנסות נע בין 0 (שוויון מוחלט) ל-1 (אי-שוויון מוחלט).

### הבדלים בחישוב מדד העוני בין ישראל לבין ה-OECD

השיטה שבה הביטוח הלאומי מחשב את העוני בישראל דומה לשיטה של ה-OECD – שתיהן מגדירות את ההכנסה הכספית נטו החציונית כמדד לרמת החיים ומגדירים באמצעותה את קו העוני. עם זאת קיימים הבדלים מסוימים בין שתי שיטות החישוב.

הבדל מרכזי נעוץ בחישוב היתרונות לגודל המשפחה. המשמעות של היתרונות לגודל היא שהוצאה המשפחתית עולה עם מספר הנפשות, אך ככל שהמשפחה גדולה יותר כך התוספת הדרושה לנפש נוספת הולכת וקטנה. שיטת התרגום של מספר הנפשות במשפחה למספר נפשות תקינות ("סולם שקילות") שונה. הביטוח הלאומי משתמש בסולם שקילות המבוסס של חישוב שנעשה על בסיס שיטת אנגל: משפחות שגודלן שונה אך שיעור הוצאות המזון בסך ההוצאה לצריכה זהה, שקולות מבחינת רווחת המשפחה. לעומת זאת סולם השקילות של ה-OECD מבוסס על השורש של גודל המשפחה. בחירת סולם השקילות משפיעה על קו העוני אך גם על הרכבו. מאחר ששיטת החישוב של ה-OECD מניחה יותר יתרונות לגודל (**לוח נספח 1ב**), העוני בקרב משפחות גדולות נמוך יותר לפי שיטת חישוב זו ולהפך במשפחות קטנות.

**לוח נספח 1ב: מספר נפשות תקינות לפי מדד השקילות בישראל ולפי מדד השקילות ב-OECD**

מספר נפשות תקינות		גודל משפחה
לפי מדד ה-OECD	לפי המדד בישראל	
1.00	1.25	1
1.41	2.00	2
1.73	2.65	3
2.00	3.20	4
2.24	3.75	5
2.45	4.25	6
2.65	4.75	7
2.83	5.20	8
3.00	5.60	9

## נספח ג : לוחות

**לוח נספח 1: הכנסה כלכלית והכנסה נטו לשנה של משפחות, לפי קבוצת אוכלוסייה**

הכנסה נטו			הכנסה כלכלית			סוגי אוכלוסייה
אחוז השינוי בין 2021 ו-2022	2022	2021	אחוז השינוי בין 2021 ו-2022	2022	2021	
1.4%	87,843	83,019	3.8%	90,108	83,139	<b>כלל האוכלוסייה</b>
<b>מגזר של ראש המשפחה</b>						
1.9%	95,567	89,809	4.4%	99,134	90,972	יהודי
2.0%	99,199	93,170	4.4%	104,165	95,545	יהודי לא חרדי
2.3%	60,692	56,814	5.6%	50,828	46,092	חרדי
0.2%	54,143	51,768	3.2%	50,733	47,084	ערבי
<b>הרכב המשפחה</b>						
1.2%	77,168	73,043	3.4%	88,076	81,575	עם ילדים
1.1%	82,948	78,576	3.5%	96,144	88,985	עם 1-3 ילדים
1.9%	50,208	47,190	2.9%	50,440	46,948	עם 4 ילדים ויותר
2.0%	41,481	38,960	2.7%	37,163	34,678	עם 5 ילדים ויותר
1.7%	69,589	65,552	5.7%	67,933	61,572	משפחות שבראשן הורה עצמאי
<b>סטטוס תעסוקתי של ראש המשפחה</b>						
0.8%	94,459	89,776	3.1%	107,058	99,495	עובד
0.9%	94,676	89,846	3.3%	107,715	99,864	שכיר
-1.8%	99,776	97,288	-0.9%	117,858	113,884	עצמאי
-2.6%	34,680	34,095	9.1%	9,991	8,769	לא עובד בגילי העבודה (18-גיל פרישה)
<b>מספר מפרנסים במשפחה</b>						
1.4%	86,364	81,605	4.4%	92,075	84,522	מפרנס אחד
0.2%	102,225	97,689	2.0%	121,431	113,996	שני מפרנסים ויותר
<b>גיל ראש המשפחה</b>						
3.2%	54,419	50,505	9.0%	52,602	46,215	עד 29
1.5%	81,980	77,378	4.7%	93,139	85,235	30-44
-0.2%	100,066	96,081	2.1%	117,747	110,477	45-גיל הפרישה
0.7%	88,997	84,661	3.8%	101,983	94,151	25-64 (גיל העבודה העיקרי)
2.2%	96,420	90,351	2.0%	69,320	65,128	אזרח ותיק
<b>מגדר ראש המשפחה</b>						
1.0%	94,595	89,681	3.2%	105,275	97,689	גבר
1.8%	79,305	74,644	4.8%	70,931	64,852	אישה



לוח נספח 2: תחולת עוני של נפשות, ילדים ואזרחים ותיקים לפי קבוצת אוכלוסייה (אחוזים),  
2022-2021

2022			2021			סוגי אוכלוסייה
אזרחים ותיקים	ילדים	נפשות	אזרחים ותיקים	ילדים	נפשות	
12.7	28.2	20.9	15.0	28.0	20.9	כלל האוכלוסייה
מגזר של ראש המשפחה						
10.2	21.4	15.6	12.6	21.2	15.8	יהודי
10.1	13.3	11.3	12.3	13.2	11.6	יהודי לא חרדי
11.6	46.7	39.5	16.9	47.3	40.1	חרדי
34.5	49.1	38.9	37.3	48.9	38.8	ערבי
הרכב המשפחה						
-	28.2	24.5	-	28.0	24.2	עם ילדים
-	18.6	17.1	-	18.1	16.6	עם 1-3 ילדים
-	45.3	44.0	-	45.6	44.4	עם 4 ילדים ויותר
-	53.5	52.6	-	54.0	53.1	עם 5 ילדים ויותר
-	28.6	25.6	-	28.3	25.3	משפחות שבראשן הורה עצמאי
סטטוס תעסוקתי של ראש המשפחה						
2.9	25.6	18.0	3.6	25.0	17.5	עובד
2.6	24.3	17.2	3.4	23.8	16.7	שכיר
2.9	24.6	16.5	4.9	23.3	15.7	עצמאי
-	83.7	74.5	-	83.2	73.2	לא עובד בגילי העבודה (18-גיל פרישה)
מספר מפרנסים במשפחה						
3.9	53.3	33.8	4.3	51.7	33.2	מפרנס אחד
1.0	15.5	10.9	2.4	14.7	10.3	שני מפרנסים ויותר
גיל ראש המשפחה						
-	50.5	43.2	-	49.6	42.9	עד 29
-	30.1	26.0	-	29.7	25.5	30-44
6.0	18.9	13.6	5.7	18.9	13.2	45-גיל הפרישה
10.1	27.8	20.9	10.4	27.6	20.5	25-64 (גיל העבודה העיקרי)
12.9	-	12.3	15.2	-	14.3	אזרח ותיק
מגדר ראש המשפחה						
11.5	22.3	17.4	12.8	22.4	17.5	גבר
13.8	38.1	26.2	17.1	37.4	26.0	אישה

\*בסימון "-" הושטו תאים קטנים.

לוח נספח 3: מספר נפשות, ילדים, נפשות בגיל עבודה ואזרחים ותיקים, 2021-2022

מספר נפשות	2021	2022
<b>כלל האוכלוסייה</b>		
סה"כ נפשות	9,298,843	9,474,489
ילדים	3,050,320	3,092,958
בגיל העבודה (18-גיל פרישה)	5,041,933	5,177,039
אזרחים ותיקים	1,209,205	1,204,492
<b>האוכלוסייה הענייה</b>		
סה"כ נפשות	1,938,909	1,975,473
ילדים	854,702	873,319
בגיל העבודה (18-גיל פרישה)	905,939	949,611
אזרחים ותיקים	180,883	152,543

לוח נספח 4: תחולת עוני של נשים ילידות 1960-1969 (אחוזים)\*, 2021-2022

תחולת עוני לפי הכנסה נטו			תחולת עוני לפי הכנסה כלכלית		
שינוי בנקודות האחוז מ-2021 ל- 2022	2022	2021	שינוי בנקודות האחוז מ-2021 ל- 2022	2022	2021
0.7	12.0%	11.3%	-1.0	20.1%	21.0%

\* נשים שגיל הפרישה שלהן הועלה מינואר 2022 לפי תיקון חוק גיל פרישה ושלגביהן הוכנסה בחוק חובת דיווח על השינוי בתחולת העוני.

לוח נספח 5: ממדי העוני והאי-שוויון של האוכלוסייה, 2012-2022

2022	2021	2020	2019	2018	2017	2016	2015	2014	2013	2012	שנה
<b>הכנסה כלכלית</b>											
עוני (אחוזים)											
33.8	35.6	37.7	33.8	33.7	34.1	34.8	35.8	36.6	37.0	37.6	תחולת העוני משפחות
30.6	32.1	34.1	30.3	30.3	30.7	31.4	31.8	32.7	33.1	33.5	תחולת העוני נפשות
42.9	43.5	44.5	43.2	43.5	44.4	44.9	48.1	49.4	50.8	51.9	תחולת העוני אזרחים ותיקים
35.6	36.9	39.0	35.1	35.4	35.7	36.6	36.8	37.8	38.3	38.5	תחולת העוני ילדים
58.5	59.7	59.8	58.8	58.9	59.6	61.1	62.3	63.0	63.5	64.3	עומק העוני
אי-שוויון											
0.4977	0.5084	0.5163	0.4940	0.4937	0.4980	0.5069	0.5128	0.5210	0.5234	0.5310	מדד גיני לאי-שוויון בהכנסה
<b>הכנסה נטו</b>											
עוני (אחוזים)											
20.2	20.5	19.6	21.3	21.6	21.4	20.7	21.7	20.4	20.3	20.3	תחולת העוני משפחות
20.9	20.9	20.1	21.2	21.5	21.7	21.8	22.3	21.9	21.7	21.5	תחולת העוני נפשות
12.7	15.0	13.5	16.8	18.5	17.0	12.2	16.3	11.0	10.9	10.2	תחולת העוני אזרחים ותיקים
28.2	28.0	27.3	28.2	28.6	28.9	29.8	30.1	30.5	30.1	29.6	תחולת העוני ילדים
40.2	39.0	38.3	38.9	38.6	39.4	41.1	40.5	41.5	41.1	41.6	עומק העוני
אי-שוויון											
0.3747	0.3753	0.3713	0.3746	0.3754	0.3801	0.3878	0.3947	0.3962	0.3952	0.4009	מדד גיני לאי-שוויון בהכנסה

לוח נספח 6א: חלקן של קבוצות נבחרות בכלל האוכלוסייה ובאוכלוסייה הענייה (אחוזים), 2021

האוכלוסייה הענייה				כלל האוכלוסייה		קבוצת אוכלוסייה
אחרי תשלומי ההעברה והמיסים הישירים		לפני תשלומי ההעברה והמיסים הישירים		נפשות	משפחות	
נפשות	משפחות	נפשות	משפחות			
<b>מגזר של ראש המשפחה</b>						
59.2	66.1	67.1	74.6	78.1	82.2	יהודי
36.9	53.4	46.1	63.0	66.5	74.6	יהודי לא חרדי
22.3	12.7	21.0	11.6	11.6	7.6	חרדי
40.8	33.9	32.9	25.4	21.9	17.8	ערבי
<b>הרכב המשפחה</b>						
72.8	38.7	63.8	31.4	62.6	36.7	עם ילדים
36.3	25.3	34.6	21.8	45.5	30.3	עם 1-3 ילדים
36.4	13.4	29.2	9.6	17.1	6.5	עם 4 ילדים ויותר
24.6	8.0	19.5	5.6	9.6	3.1	עם 5 ילדים ויותר
7.2	6.0	8.2	6.4	6.0	5.4	משפחות שבראשן הורה עצמאי
<b>סטטוס תעסוקתי של ראש המשפחה</b>						
73.5	56.0	71.2	53.1	87.6	77.1	עובד
67.3	51.0	65.9	48.8	83.8	72.7	שכיר
15.0	9.9	13.4	8.5	19.9	15.5	עצמאי
17.9	25.0	14.9	19.8	5.1	7.7	לא עובד בגילי העבודה (18-גיל פרישה)
<b>מספר מפרנסים במשפחה</b>						
43.9	40.9	40.9	38.5	27.6	38.0	מפרנס אחד
29.6	15.0	30.3	14.6	60.0	39.2	שני מפרנסים ויותר
<b>גיל ראש המשפחה</b>						
20.0	28.7	16.9	21.1	9.7	14.2	עד 29
45.9	27.8	39.7	23.1	37.6	27.8	30-44
24.3	22.9	24.6	22.1	38.3	33.3	45-גיל הפרישה
80.8	61.1	74.1	54.3	82.1	68.7	25-64 (גיל העבודה העיקרי)
9.9	20.6	18.8	33.6	14.4	24.8	אזרח ותיק
<b>מגדר ראש המשפחה</b>						
50.9	49.3	47.3	44.7	60.7	55.7	גבר
49.1	50.7	52.7	55.3	39.3	44.3	אישה

לוח נספח 66: חלקן של קבוצות נבחרות בכלל האוכלוסייה ובאוכלוסייה הענייה (אחוזים), 2022

האוכלוסייה הענייה		כלל האוכלוסייה		קבוצת אוכלוסייה		
אחרי תשלומי ההעברה והמיסים הישירים		לפני תשלומי ההעברה והמיסים הישירים				
נפשות	משפחות	נפשות	משפחות	נפשות	משפחות	
מגזר של ראש המשפחה						
58.1	64.0	66.0	73.0	77.5	81.4	יהודי
35.7	51.2	44.2	61.2	65.7	73.7	יהודי לא חרדי
22.4	12.8	21.8	11.8	11.8	7.7	חרדי
41.9	36.0	34.0	27.0	22.5	18.6	ערבי
הרכב המשפחה						
73.3	39.9	63.8	31.2	62.4	36.5	עם ילדים
37.2	26.4	33.8	21.4	45.3	30.0	עם 3-1 ילדים
36.1	13.5	29.9	9.8	17.1	6.4	עם 4 ילדים ויותר
24.4	8.0	20.2	5.8	9.7	3.1	עם 5 ילדים ויותר
7.4	6.3	8.2	6.3	6.0	5.4	משפחות שבראשן הורה עצמאי
סטטוס תעסוקתי של ראש המשפחה						
75.9	59.2	71.5	52.7	88.1	77.8	עובד
69.5	54.0	66.0	48.3	84.4	73.4	שכיר
16.4	10.9	14.3	9.0	20.6	16.0	עצמאי
16.9	24.9	14.4	19.7	4.7	7.3	לא עובד בגילי העבודה (18-גיל פרישה)
מספר מפרנסים במשפחה						
43.9	42.6	40.9	38.3	27.1	38.1	מפרנס אחד
32.0	16.6	30.6	14.4	61.1	39.7	שני מפרנסים ויותר
גיל ראש המשפחה						
19.8	28.5	16.7	20.6	9.5	13.9	עד 29
46.4	29.3	39.8	23.0	37.2	27.7	30-44
25.4	24.9	24.5	22.2	39.1	34.1	45-גיל הפרישה
82.4	64.5	73.6	53.4	82.0	68.8	25-64 (גיל העבודה העיקרי)
8.3	17.3	19.0	34.2	14.1	24.4	אזרח ותיק
מגדר ראש המשפחה						
51.0	50.0	47.0	44.4	60.9	55.8	גבר
49.0	50.0	53.0	55.6	39.1	44.2	אישה

לוח נספח 7: ממדי עוני לפי מחוז וערים גדולות (אחוזים), 2021-2022

חומרת העוני	עומק העוני	2022				2021				סך הכול		
		תחולת העוני				תחולת העוני						
		אזרחים ותיקים	ילדים	נפשות	משפחות	חומרת העוני	עומק העוני	אזרחים ותיקים	ילדים		נפשות	משפחות
24.4	40.2	12.7	28.2	20.9	20.2	23.0	39.0	15.0	28.0	20.9	20.5	סך הכול
28.6	45.1	21.4	48.5	39.5	36.1	28.3	44.8	24.6	48.6	39.7	36.5	מחוז ירושלים
29.5	45.8	22.8	50.9	41.7	38.1	29.0	45.4	26.3	50.9	41.9	38.5	העיר ירושלים
20.6	36.5	15.0	29.1	21.9	22.5	19.3	35.5	18.5	28.7	22.1	23.2	מחוז צפון
22.9	38.0	12.1	22.1	17.0	18.5	20.1	35.6	14.1	21.7	16.7	18.4	מחוז חיפה
26.5	40.3	11.8	19.7	16.0	18.5	19.7	34.1	13.6	18.1	14.8	17.7	העיר חיפה
24.0	38.9	9.7	14.6	11.8	13.9	21.9	37.1	11.2	14.5	11.8	14.1	מרכז
25.4	39.3	7.0	9.7	8.3	10.8	19.9	34.4	8.3	9.2	8.0	10.8	ראשון לציון
21.8	35.9	8.8	10.2	9.3	12.1	19.0	33.4	10.2	10.1	9.4	12.4	פתח תקוה
23.5	38.6	11.1	20.7	15.2	15.3	21.3	36.6	12.3	20.5	15.1	15.4	מחוז תל אביב
31.5	45.1	12.9	12.2	12.3	14.6	27.4	41.5	13.9	12.2	12.0	14.4	העיר תל אביב
24.8	41.1	13.4	34.2	24.9	22.9	23.4	39.9	17.4	33.9	25.0	23.7	מחוז דרום
20.6	35.9	15.0	28.1	20.1	19.8	19.0	34.6	19.4	27.7	20.5	21.2	אשדוד
24.4	39.2	12.2	23.0	17.3	19.4	21.4	36.7	16.9	22.0	17.2	20.2	באר שבע
19.8	36.7	10.4	31.3	25.3	23.0	19.3	36.0	11.3	31.1	25.2	23.0	יהודה ושומרון

לוח נספח 8: ממדי עוני ביישובים שבהם יותר מ-5,000 תושבים (אחוזים)\*, 2022

חומרת העוני	עומק העוני	תחולת העוני				היישוב
		אזרחים ותיקים	ילדים	נפשות	משפחות	
21.6	37.1	27.7	30.8	23.5	25.8	אבו גוש
17.9	33.9	21.8	31.2	22.9	24.2	אבו סנאן
30.5	44.2	5.7	5.8	7.3	12.1	אבן יהודה
19.9	37.4	34.7	48.1	37.6	37.5	אום אל-פחם
21.0	37.8	13.0	36.3	26.7	24.1	אופקים
17.5	31.5	7.6	10.9	9.1	11.7	אור יהודה
24.8	38.6	11.9	14.6	13.1	16.5	אור עקיבא
22.9	38.0	6.4	4.8	5.2	8.3	אורנית
22.6	37.9	9.3	13.4	10.9	13.1	אזור
27.7	41.7	17.1	14.7	14.2	17.8	אילת
18.7	35.3	32.2	37.6	29.3	29.8	אכסאל
22.1	39.7	16.7	58.2	50.1	44.0	אל סייד
15.3	32.0	11.1	38.5	33.6	31.5	אלעד
26.4	40.5	5.6	5.2	5.2	8.2	אלפי מנשה
16.2	32.1	28.6	37.1	27.4	28.5	אעבלין
34.9	49.3	19.5	12.1	13.2	18.7	אפרת
25.6	38.6	10.2	9.6	9.5	13.4	אריאל
20.6	35.9	15.0	28.1	20.1	19.8	אשדוד
23.3	37.5	12.5	16.8	14.1	17.2	אשקלון
17.7	34.1	30.5	31.0	23.3	25.5	באקה אל-גרביה
18.9	33.6	6.9	6.9	6.6	9.0	באר יעקב
24.4	39.2	12.2	23.0	17.3	19.4	באר שבע
19.2	35.9	28.2	41.9	31.5	31.3	בועינה-נוג'ידאת
17.2	34.3	8.7	35.9	27.0	24.8	בוקעאתא
19.1	35.6	25.4	39.1	30.6	30.3	ביר אל-מכסור
38.3	55.5	40.0	86.0	82.2	77.8	ביר הדאג'י
20.4	36.9	7.2	21.0	18.7	21.4	בית אל
19.8	34.0	6.2	9.3	7.8	10.2	בית אריה-עופרים
17.7	33.9	17.6	20.1	15.4	18.1	בית גין
18.4	33.1	6.9	7.3	7.3	10.6	בית דגן
22.2	37.3	9.4	21.3	18.1	21.2	בית שאן
24.2	41.5	22.1	48.9	41.3	36.0	בית שמש
18.0	35.4	22.0	51.6	46.8	42.9	ביתר עילית
16.6	33.6	11.5	45.6	37.9	31.4	בני ברק
21.1	35.6	7.9	16.2	10.4	11.4	בני עיי"ש
32.8	47.0	7.5	7.5	9.3	14.7	בנימינה-גבעת עדה*
23.0	40.3	32.2	47.6	36.2	36.4	בסמ"ה
16.8	33.2	19.5	34.2	23.8	24.4	בסמת טבעון
21.2	38.0	25.0	47.5	36.6	35.2	בענה
22.4	35.4	6.9	3.8	4.3	7.7	בת חפר
24.0	37.8	14.2	21.3	16.3	18.4	בת ים
17.3	33.8	26.4	34.4	24.9	26.1	גידידה-מכר
16.0	30.4	15.3	12.8	10.2	12.2	גולס
23.6	39.7	29.9	45.8	34.7	34.8	גילגוליה

חומרת העוני	עומק העוני	תחולת העוני				היישוב
		אזרחים ותיקים	ילדים	נפשות	משפחות	
15.0	30.6	25.4	36.9	25.9	25.4	גיסר א-זרקא
25.7	41.7	29.1	25.5	24.8	29.3	גית
19.4	34.2	15.6	19.3	16.4	19.3	גבע בנימין
22.3	38.5	8.9	32.3	24.9	21.7	גבעת זאב
31.9	47.3	8.4	7.4	8.9	13.5	גבעת שמואל
28.3	42.3	7.9	5.3	6.8	9.7	גבעתיים
22.0	37.3	6.8	7.3	6.9	10.3	גדרה
24.9	40.0	5.9	6.2	6.5	10.7	גן יבנה
23.9	39.5	5.8	6.5	6.5	9.2	גני תקווה
16.2	31.1	19.3	17.3	14.5	17.6	דאלית אל-כרמל
17.2	33.0	31.6	31.7	24.7	25.8	דבוריה
17.9	33.7	27.3	34.2	27.3	27.3	דייר אל-אסד
14.7	30.3	16.2	26.0	19.3	20.3	דייר חנא
22.6	38.2	13.4	26.1	19.0	20.8	דימונה
24.9	39.5	6.0	6.1	6.5	9.8	הוד השרון
30.3	44.2	10.4	8.9	9.7	13.2	הרצליה
33.4	48.2	13.2	17.9	14.9	18.3	זכרון יעקב
18.6	34.8	29.4	30.1	22.7	25.2	זמר
17.9	34.2	26.1	36.2	28.1	28.7	זרזיר
23.3	37.7	10.6	16.3	13.2	15.9	חדרה
22.0	36.5	8.9	14.1	11.0	13.3	חולון
27.0	44.6	33.5	62.6	56.0	52.0	חורה
18.7	34.7	13.3	18.5	14.6	15.9	חורפיש
26.5	40.3	11.8	19.7	16.0	18.5	חיפה
17.7	33.3	9.3	26.9	19.4	19.4	חצור הגלילית
21.6	37.5	21.0	24.3	21.3	20.8	חריש
22.0	37.4	16.5	37.2	27.3	26.8	טבריה
15.5	31.1	21.4	26.0	19.1	21.4	טובא-זנגריה
17.2	33.9	33.3	42.0	32.6	33.2	טורעאן
20.0	36.4	25.8	39.3	28.2	27.6	טייבה
20.5	36.5	20.4	31.3	21.6	22.3	טירה
21.6	35.7	9.8	11.8	10.8	14.3	טירת כרמל
27.7	42.7	9.4	14.0	20.0	35.4	טלמון
17.7	34.2	31.1	37.1	28.6	29.4	טמרה
19.0	34.0	12.1	17.7	13.2	14.4	יאנוח-גית
21.0	36.2	4.6	9.1	7.7	9.9	יבנה
20.6	34.8	5.9	7.0	6.6	9.6	יהוד-מונוסון
17.1	33.8	27.7	41.2	30.5	31.2	יפיע
24.9	38.3	8.6	7.1	7.2	10.9	יקנעם עילית
25.6	41.4	15.7	28.7	23.4	24.1	ירוחם
29.5	45.8	22.8	50.9	41.7	38.1	ירושלים
18.7	35.0	23.0	26.4	21.2	23.1	ירכא
18.4	34.8	26.5	37.8	29.2	29.4	כאבול
30.2	45.5	3.2	3.3	4.8	9.4	כוכב יאיר
18.3	35.2	29.8	44.3	39.8	38.8	כוכב יעקב



חומרת העוני	עומק העוני	תחולת העוני				היישוב
		אזרחים ותיקים	ילדים	נפשות	משפחות	
26.9	44.7	32.4	57.0	50.7	49.3	כסיפה
15.8	31.6	13.7	25.8	19.9	20.1	כסרא-סמיע
18.8	34.7	31.9	32.8	25.6	28.7	כעביה-טבאש-חג'אג'רה
29.9	44.5	7.6	10.8	9.3	13.5	כפר ורדים
23.6	38.6	8.1	20.7	21.8	29.1	כפר חב"ד
16.5	31.9	21.5	26.6	19.8	22.2	כפר יאסיף
20.8	35.3	8.6	8.9	8.4	11.7	כפר יונה
19.7	37.0	31.1	50.8	40.0	39.1	כפר כנא
22.9	40.5	28.4	54.8	45.4	44.5	כפר מנדא
23.9	37.5	7.0	7.0	7.1	10.1	כפר סבא
18.8	35.3	34.6	35.5	26.7	27.3	כפר קאסם
16.7	32.4	25.2	27.2	19.3	21.2	כפר קרע
25.4	39.6	11.5	19.1	14.4	17.1	כרמיאל
36.9	51.4	2.7	5.5	4.2	6.7	להבים
22.3	38.5	10.2	32.2	23.0	20.8	לוד
26.7	44.4	32.2	59.7	52.5	49.3	לקיה
25.0	39.5	5.5	9.4	8.5	11.4	מבשרת ציון
19.7	35.5	28.5	32.0	25.5	30.4	מגיד אל-כרום
15.7	32.6	7.3	38.6	28.0	24.0	מגידל שמס
17.9	34.0	17.0	28.6	21.0	21.3	מגאר
21.4	35.0	11.5	20.6	16.0	18.1	מגדל העמק
18.6	36.7	24.8	57.7	54.0	49.7	מודיעין עילית
32.9	47.3	9.1	4.6	5.6	9.5	מודיעין-מכבים-רעות*
25.6	40.1	5.5	4.2	5.2	9.5	מזכרת בתיה
31.0	45.8	4.3	4.5	4.8	8.5	מיתר
23.9	38.3	8.7	9.4	8.3	11.3	מעלה אדומים
19.5	37.1	30.4	44.1	34.0	35.0	מעלה עירון
19.9	34.4	15.4	19.6	16.0	18.8	מעלות-תרשיחא
26.1	42.8	18.7	40.0	32.5	32.1	מצפה רמון
18.3	35.6	32.8	50.7	36.4	36.6	משהד
29.7	43.3	14.1	16.9	14.6	17.9	נהריה
24.1	39.2	13.9	31.9	21.3	21.8	נוף הגליל
18.9	35.9	27.0	43.1	31.9	31.3	נחף
22.7	36.9	4.2	6.0	6.0	9.3	נס ציונה
20.6	37.0	27.6	43.1	33.3	34.4	נצרת
24.4	37.3	10.9	10.7	10.5	14.3	נשר
18.4	34.9	13.2	33.1	26.0	24.2	נתיבות
29.7	43.7	20.6	19.9	17.7	20.9	נתניה
16.9	33.6	21.4	34.5	26.6	27.1	סח'נין
29.7	45.4	5.5	14.7	10.7	13.1	עומר
16.2	31.0	17.2	19.0	14.6	17.1	עיילבון
16.6	33.3	35.0	50.9	39.0	38.3	עילוט
19.2	35.8	31.1	45.0	33.9	34.3	עין מאהל
24.3	38.8	16.1	23.4	19.4	22.3	עכו
18.4	34.0	15.7	21.2	16.3	17.7	עספיא

חומרת העוני	עומק העוני	תחולת העוני				היישוב
		אזרחים ותיקים	ילדים	נפשות	משפחות	
19.8	35.2	10.7	26.0	18.0	18.4	עפולה
18.4	35.4	27.8	39.3	31.7	32.3	עראבה
20.8	36.8	17.1	48.0	34.5	28.4	ערד
19.2	35.6	30.9	33.3	25.0	27.3	ערערה
26.9	44.7	33.4	60.2	53.5	52.1	ערערה-בנגב
28.1	42.9	6.3	8.1	8.1	11.7	עתלית
16.7	32.7	26.5	29.7	22.2	23.3	פורידיס
15.5	31.3	16.5	18.6	14.6	16.2	פקיעין (בוקייעה)
23.2	37.5	8.6	12.3	11.5	15.3	פרדס חנה-כרכור
29.0	43.3	4.0	5.0	6.7	12.1	פרדסיה
21.8	35.9	8.8	10.2	9.3	12.1	פתח תקוה
20.3	35.0	7.8	6.2	6.4	9.5	צור הדסה
19.7	34.3	6.4	5.2	4.8	6.0	צור יצחק
25.2	41.9	16.0	50.0	38.3	32.8	צפת
25.5	40.4	8.4	9.2	8.6	12.7	קדימה-צורן
40.8	54.9	19.3	18.2	17.1	21.7	קיסריה
19.1	35.5	29.6	36.9	27.4	27.8	קלנסווה
18.5	34.1	3.7	16.5	11.4	11.5	קצרין
25.0	39.4	6.7	5.1	6.1	9.6	קריית אונו
20.2	35.1	15.0	24.8	22.2	25.0	קריית ארבע
19.9	34.3	9.4	14.6	11.6	14.3	קריית אתא
22.7	36.7	8.1	11.7	10.4	13.3	קריית ביאליק
17.2	32.6	10.9	24.9	17.8	17.9	קריית גת
22.3	37.2	6.1	11.2	10.0	13.5	קריית טבעון
24.4	37.7	11.5	19.5	15.0	17.3	קריית ים
20.6	37.2	24.4	39.2	36.0	34.8	קריית יערים
26.2	39.5	8.0	10.6	9.7	12.7	קריית מוצקין
19.6	35.0	8.8	20.8	16.6	18.8	קריית מלאכי
20.2	35.2	4.8	14.7	10.7	13.3	קריית עקרון
20.4	35.1	9.2	14.7	12.5	16.5	קריית שמונה
20.9	35.1	7.9	10.2	10.3	14.2	קרני שומרון
18.8	34.9	12.6	24.5	16.8	18.0	ראמה
20.8	35.7	6.1	8.9	7.7	10.0	ראש העין
25.4	39.3	7.0	9.7	8.3	10.8	ראשון לציון
23.4	40.8	30.4	53.2	45.0	43.3	רהט
22.0	37.0	6.8	13.7	10.8	12.4	רחובות
18.7	35.7	34.9	45.6	33.7	34.0	ריינה
17.0	34.7	10.9	54.8	46.5	40.8	רכסים
22.1	37.4	9.6	22.7	16.6	17.8	רמלה
27.0	41.0	9.4	8.3	9.0	12.0	רמת גן
27.1	42.0	8.5	8.8	8.9	11.9	רמת השרון
25.1	38.9	3.7	4.2	5.6	9.3	רמת ישי
36.1	49.9	11.6	12.6	12.2	15.5	רעננה
15.0	31.1	25.2	30.3	22.5	23.1	שבלי - אום אל-גנם
27.8	45.1	31.6	62.1	54.2	51.8	שגב-שלום

חומרת העוני	עומק העוני	תחולת העוני				היישוב
		אזרחים ותיקים	ילדים	נפשות	משפחות	
20.0	35.2	10.4	15.8	14.0	17.1	שדרות
30.8	45.7	5.0	3.6	4.7	8.9	שוהם
21.2	35.5	11.7	15.2	12.7	16.0	שלומי
17.1	33.4	23.7	41.6	30.0	30.3	שעב
20.7	35.3	6.6	5.6	5.6	8.3	שערי תקוה
17.5	33.5	23.6	33.6	23.9	25.0	שפרעם
31.5	45.1	12.9	12.2	12.3	14.6	תל אביב-יפו
30.8	45.2	7.0	6.3	6.9	11.3	תל מונד
27.9	46.1	34.1	65.3	58.2	55.2	תל שבע

\* גודל היישוב נבדק לפי הנתונים הזמינים האחרונים - נתונים של שנת 2021.

לוח נספח 9: הכנסה נטו ממוצעת ומקסימלית לנפש תקנית, לפי עשירונים וגודל המשפחה, 2022

עשירון	יחיד	שתי נפשות	שלוש נפשות	ארבע נפשות	חמש נפשות
<b>השיעור בכלל המשפחות (אחוזים)*</b>					
	38%	18%	11%	12%	10%
<b>הכנסה ממוצעת לנפש תקנית (ש"ח)</b>					
1	1,172	1,875	2,484	3,112	3,515
2	3,219	5,151	6,825	8,550	9,658
3	4,444	7,110	9,421	11,803	13,332
4	5,688	9,100	12,058	15,106	17,063
5	7,005	11,207	14,850	18,604	21,014
6	8,410	13,457	17,830	22,338	25,231
7	9,989	15,982	21,176	26,529	29,966
8	11,997	19,196	25,434	31,865	35,992
9	15,040	24,063	31,884	39,945	45,119
10	24,540	39,264	52,025	65,179	73,620
<b>הכנסה מקסימלית לנפש תקנית (ש"ח)</b>					
1	2,394	3,830	5,075	6,358	7,182
2	3,836	6,138	8,132	10,188	11,508
3	5,068	8,108	10,743	13,460	15,203
4	6,332	10,131	13,424	16,818	18,997
5	7,689	12,303	16,301	20,422	23,067
6	9,156	14,650	19,411	24,319	27,469
7	10,890	17,423	23,086	28,923	32,669
8	13,255	21,208	28,101	35,205	39,765
**9	17,302	27,682	36,679	45,953	51,905

\* ב-11% מהמשפחות יש 6 נפשות ויותר.  
 \*\* נתוני מקסימום הכנסה לנפש בעשירון 10 הושמטו בשל צנעת הפרט.

לוח נספח 10: הכנסה ברוטו ממוצעת ומקסימלית לנפש תקנית, לפי עשירונים וגודל המשפחה, 2022

עשירון	יחיד	שתי נפשות	שלוש נפשות	ארבע נפשות	חמש נפשות
<b>השיעור בכלל המשפחות (אחוזים)*</b>					
	38%	18%	11%	12%	10%
<b>הכנסה ממוצעת לנפש תקנית (ש"ח)</b>					
1	1,241	1,986	2,632	3,297	3,724
2	3,318	5,308	7,033	8,811	9,953
3	4,610	7,376	9,773	12,244	13,830
4	5,978	9,564	12,673	15,877	17,933
5	7,518	12,028	15,938	19,967	22,553
6	9,243	14,789	19,595	24,550	27,729
7	11,307	18,090	23,970	30,030	33,920
8	14,094	22,550	29,879	37,433	42,282
9	18,657	29,852	39,554	49,554	55,972
10	34,607	55,371	73,367	91,916	103,821
<b>הכנסה מקסימלית לנפש תקנית (ש"ח)</b>					
1	2,488	3,981	5,275	6,609	7,465
2	3,909	6,254	8,287	10,382	11,726
3	5,269	8,430	11,170	13,994	15,806
4	6,720	10,753	14,247	17,849	20,161
5	8,341	13,346	17,684	22,155	25,024
6	10,195	16,312	21,613	27,078	30,585
7	12,527	20,043	26,557	33,272	37,581
8	15,922	25,476	33,755	42,289	47,767
9	22,230	35,568	47,127	59,043	66,690

\* ב-11% מהמשפחות יש 6 נפשות ויותר.  
 \*\* נתוני מקסימום הכנסה לנפש בעשירון 10 הושמטו בשל צנעת הפרט.

לוח נספח 11: תחולת העוני של משפחות שכירים ושכר ברוטו ממוצע לענף, לפי ענף כלכלי של ראש המשפחה, 2022

שכר ברוטו ממוצע לענף (ש"ח)	תחולת עוני נטו (אחוזים)	תחולת עוני כלכלי (אחוזים)	ענף כלכלי של ראש המשפחה
9,311	20.4	28.1	אמנות, בידור ופנאי
30,967	1.7	2.2	אספקת חשמל, גז, קיטור ומיזוג אוויר
17,414	8.7	11.7	אספקת מים; שירותי ביוב, טיפול באשפה ובפסולת ושירותי טיהור
21,817	3.5	4.7	ארגונים וגופים חוץ-מדינתיים
12,730	23.3	27.5	בינוי
30,273	3.3	4.8	הייטק
10,474	20.3	28.9	חינוך
12,009	13.6	19.4	חקלאות, ייעור ודיג
22,354	6.3	9.2	כרייה וחציבה
13,964	12.2	16.9	מידע ותקשורת
16,584	4.6	7.4	מינהל מקומי, מינהל ציבורי וביטחון; ביטוח לאומי חובה*
13,828	13.7	19.2	מסחר סיטוני וקמעוני; תיקון כלי רכב מנועיים ואופנועים
6,607	36.5	45.1	משקי בית כמעסיקים משקי בית המייצרים מגוון טובין ושירותים לשימוש עצמי
14,712	11.2	17.3	פעילויות בנדל"ן
8,138	26.9	34.4	שירותי אירוח ואוכל
11,280	16.1	30.1	שירותי בריאות, רווחה וסעד
7,606	23.9	35.8	שירותי ניהול ותמיכה
13,116	14.9	19.0	שירותי תחבורה, אחסנה, דואר ובלדרות
9,139	21.3	32.8	שירותים אחרים
17,795	9.3	13.9	שירותים מקצועיים, מדעיים וטכניים
23,843	5.0	7.5	שירותים פיננסיים ושירותי ביטוח
17,245	7.1	11.0	תעשייה

\*ביטוח לאומי חובה כולל מימון וניהול תוכניות מטעם המוסד לביטוח לאומי כגון דמי מחלה, דמי פגיעה, אבטלה, קצבת אזרח ותיק ופיצוי על אובדן הכנסה עקב הריון, לידה, נכות זמנית, אלמנות וכדומה.

לוח נספח 12: מדדי עוני לפי מקבלי קצבאות (אחוזים), 2021 ו-2022

2022						2021						סוג הקצבה
חומרת העוני	פער העוני	תחולת העוני				חומרת העוני	פער העוני	תחולת העוני				
		אזרחים ותיקים	ילדים	נפשות	משפחות			אזרחים ותיקים	ילדים	נפשות	משפחות	
7.9	19.9	10.9	17.9	10.2	12.1	6.5	19.1	12.9	18.7	11.8	14.4	מקבלי קצבת אזרח ותיק
4.0	10.0	20.8	31.6	20.3	21.1	2.7	12.1	30.5	33.5	28.8	31.3	מקבלי קצבת השלמת הכנסה לאזרח ותיק
10.9	26.0	8.0	31.7	19.7	21.2	11.2	26.5	9.7	31.6	19.5	21.1	מקבלי קצבת נכות
14.5	31.6	2.5	28.3	18.3	15.1	14.7	32.0	3.0	29.1	18.8	16.0	מקבלי דמי אבטלה
25.5	44.3	27.6	69.2	53.6	53.7	24.5	43.4	27.0	67.9	49.8	49.5	מקבלי הבטחת הכנסה
16.3	34.0	13.4	51.5	42.4	37.3	15.1	32.6	14.1	49.8	41.0	35.9	מקבלי מזונות