



המוסד לביטוח לאומי
מינהל המחקר והתכנון
ירושלים, חשוון התשע"ד, אוקטובר 2013



מעמדן הכלכלי-חברתי של נשים בישראל 2011-1997

מירי אנדבלד
דניאל גוטליב

מחקרים לדיון 113





המוסד לביטוח לאומי
מינהל המחקר והתכנון

מעמדן הכלכלי-חברתי של נשים בישראל 2011-1997

מירי אנדבלד
דניאל גוטליב

113 מחקרים לדיון

ירושלים, חשוון התשע"ד, אוקטובר 2013

www.btl.gov.il

תמצית

מחקר זה בוחן את המצב החברתי-כלכלי של נשים בהשוואה לגברים: האם ובאיזו מידה התקיימה בישראל בתקופה הנסקרת מגמת הרעה בממדי העוני של משקי בית שבראשם אישה? מצב עוני נבדק הן בנוגע לעוני הכלכלי, דהיינו העוני שנוצר בשוק העבודה, והן בנוגע לעוני שלאחר התערבות המדינה באמצעות קצבאות ומיסים. המחקר בדק גם קבוצות אוכלוסייה ייחודיות – זקנים ואמהות חד-הוריות. ממדי העוני המוצגים בו נוגעים לתחולת העוני, לפער ההכנסות היחסי ולחומרת העוני.

ההשפעה המגדרית נבדקה במודל מיקרו-כלכלי של שכר לשעה, לאחר התחשבות בגורמים אישיים, דמוגרפיים וכלכליים, כמו גיל, מצב משפחתי, השכלה, ענף תעסוקה, משלח יד, מוצא ואזור מגורים. המשוואה נאמדה בעבור השנים 1999 ו-2010. כדי לבדוק את יציבות תוצאות האמידה, אמדנו את המודל גם לנתוני 2011. מאחר שמספר ניכר של נשים עדיין נמצאות מחוץ לכוח העבודה, ביצענו **תיקון הקמון** שמנכה את השפעת הבחירה העצמית (self-selection) בנוגע להשתתפות בתעסוקה, על מקדמי משוואת השכר. בדקנו גם את שכר הנשים בענפים עתירי תעסוקת נשים לעומת ענפים שאינם כאלה. תוצאות הבדיקה מראות כי אפליית הנשים נותרה בעינה בין השנים 1999 ו-2010. ב-2011 הפער בין נשים לגברים גדל.

המחקר מתאר גם את השוני בהרכב מקורות ההכנסה בין נשים לגברים וכן את פערי השכר על פני מחזור החיים. בסיכום נדונה גם המדיניות לעקרות בית וביטוייה במערכת הביטחון הסוציאלי.

התוצאות מצביעות על קיומם של פערים חברתיים לרעת נשים בכל התקופה הנסקרת. אם מביטים על כוחות השוק בלבד – דהיינו על העוני הנובע מהכנסה כלכלית – אזי ממדי העוני ירדו אמנם במעט במהלך העשור ונצפתה מגמה של צמצום בפערים, אך השינויים לטובה נבעו מגידול בהשכלת הנשים ומגורמים אחרים. לעומת זאת בסוף העשור ממדי האפליה בשכר הנשים נותרו כפי שהיו בתחילת העשור, ולפי אינדיקציות מסוימות אולי אף עלו. נראה גם כי התערבות הממשלה באמצעות מיסים וקצבאות האטה תהליך זה.

מחקר זה מיועד להופיע כחלק מקובץ מאמרים בהוצאת תנועת **אחותי**.

תוכן העניינים

עמוד

1	מבוא
2	מדדי העוני של נשים לעומת גברים
6	מצב הנשים בשוק העבודה
9	אומדן לפגיעה בשכר העבודה כתוצאה מאפליית נשים
14	השוואה בין משפחות שבראשן נשים למשפחות שבראשן גברים
23	סיכום ומסקנות
25	נספח

מבוא

נחיתות כלכלית כפי שהיא מתבטאת בממדי האי-שוויון והעוני היא בעייתן של קבוצות אוכלוסייה שונות, ואוכלוסיית הנשים היא בוודאי הגדולה שבהן, בהיותה כמחצית מן האוכלוסייה – בישראל כברוב המדינות המפותחות בעולם.

אחד הביטויים החמורים ביותר לפגיעה בנשים ובמעמדן הוא תופעת הנשים החסרות (missing women). בתופעה זו הבחין אמרטיה סן במאמר מ-1990¹. בניגוד למצב בחברות במערב שבהן מספר הנשים גדול קצת יותר ממספר הגברים (בכ-5%-6%), המצב במדינות אחרות – בעיקר באפריקה ובהודו – הפוך. בישראל המצב דומה למשקים המפותחים: היחס בין המינים הוא לטובת נשים. כך למשל ב-2009 חיו כ-2.2% יותר נשים מגברים, אף שבלידה היחס הוא לרעתן (0.9%). היחס משתפר עם העלייה בגיל והוא מתהפך לטובת נשים בערך בגיל 31 ועולה בהדרגה מכ-1% עד כ-70% מגיל 69 (ראו תרשים בנספח א').

מושג הפמיניזציה של העוני מתאר מצב של **מגמת הרעה לאורך זמן** בממדי העוני של נשים או של משקי בית שבראשם אישה, כתהליך חברתי מובנה². מטרת המחקר לתאר את התפתחות המצב הכלכלי-חברתי של נשים בישראל מאמצע שנות התשעים ועד סוף העשור הראשון של שנות ה-2000 ולבחון בין היתר האם העוני בישראל מאופיין בתהליך של פמיניזציה.

קושי מרכזי בהערכת המצב הכלכלי-חברתי של נשים נעוץ בעובדה שחלק ניכר מהפעילות הכלכלית שלהן נעשה שלא דרך מנגנון השוק ולכן אינו נרשם במלואו בסטטיסטיקה הלאומית, וזאת עקב מוסכמה מושרשת בעולם במשך עשורים רבים, שלפיה מתייחסים בעיקר לעסקאות ולהכנסות העוברות דרך מנגנון השוק³. התעלמות זו בסטטיסטיקה הרשמית מעבודה בבית נמצאת בשנים האחרונות בבדיקה מחודשת. דוח מקיף בנושא זה הוכן ב-2009 בידי ועדה מקצועית של כלכלנים בכירים שגם קיבלה חסות של ארגון ה-OECD⁴. חסר סטטיסטי זה מטה כלפי מטה את תרומת הנשים לתוצר המשק ואת ההערכות בנוגע לרמת החיים והשינויים בהם. אחת המשמעותיות של התעלמות זו היא שהדרישה הנפוצה גם בישראל הקוראת להשתתפות רבה יותר של נשים בשוק העבודה לא בהכרח תוסיף לרמת החיים (well being) ולתוצר, אם אלה יימדדו לפי הגישה המומלצת בדוח האמור של ה-OECD, ואם התפוקה השולית של נשים בעבודת בית גדולה יותר מזו שהן מייצרות בעבודתן בשוק. עם זאת ממליץ מודל הרווחה הצפוני (Nordic Model), הנחשב יותר ויותר כמודל החברתי המוצלח ביותר, במפורש על כך שעדיף לנשים לעבור מייצור ביתי לייצור באמצעות השוק, בין היתר בגלל ניצול של יתרונות לגודל⁵.

¹ ר' Amartya Sen, 1990.

² השימוש בפעם הראשונה במושג הפמיניזציה של העוני מיוחס לסוציולוגית דיאנה פירס (Pearce, 2011). החוקרת הגדירה עוד בתחילת שנות ה-70 את הפמיניזציה של העוני כמגמה של גידול בפער של ממדי העוני של נשים בהשוואה לגברים.

³ ר' גם ברקוביץ נ', 1996, ופולברה נ', 1996.

⁴ ר' המלצות בדוח של סטיגליץ, סן ופיטוסי (Stiglitz, Sen and Fitoussi, 2009), בייחוד המלצה מס' 5, אשר מדגישה את החשיבות למדוד זרמי ייצור הכנסות וצריכה, שאינן עוברות דרך השוק, שחלקן העיקרי מכונה גם **ייצור ביתי**.

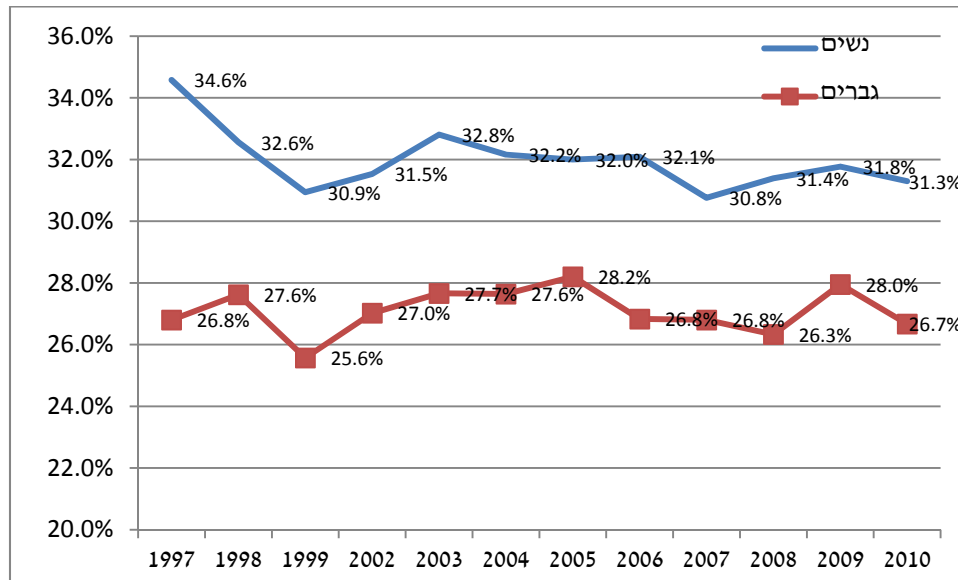
⁵ ר' The Nordic Model (2007). כך למשל נטען שם כי אם עבודת בית (home production), כגון שמירה על הילדים, תתבצע במעון שבו מאוגדים ילדים מיותר ממשפחה אחת, הדבר משחרר את הנשים שכן מעוניינות לחפש עבודה. כך ירבו אפשרויותיהן וייוצרו יתרונות לגודל. טענה דומה מובאת בכתבה **The next Supermodel** של השבועון The Economist, 2 בפברואר, 2013.

ממדי העוני של נשים לעומת גברים¹¹

תחולת העוני בקרב משקי בית שבראשם נשים גבוהה יותר מזו של גברים, בייחוד בנוגע להכנסות הכלכליות, שהן הכנסות שנובעות מ**מכוחות השוק**, כלומר מעבודה שכירה ועצמאית, מפנסיה מתעסוקה ומהון. אלה הן הכנסות לפני התערבות המדינה באמצעות מיסים וקצבאות (המשולמות בידי הביטוח הלאומי, הממשלה וגורמים פרטיים, תרשים 1)¹².

תרשים 1

תחולת עוני כלכלי לפי מין*, ** עד 1997 עד 2010



הערות אלה תקפות גם לתרשימים ולוחות בהמשך המאמר:

* נשים וגברים בני 18 ויותר.

** המקור לכל הלוחות והתרשימים, בכל מקרה שלא צוין אחרת, הוא סקרי הכנסות לשנים שונות של הלמ"ס. בכל התרשימים המבוססים על מקור נתונים זה חסרים נתונים לשנים 2000 ו-2001 מאחר שהאוכלוסייה בסקרים אלו אינה כוללת את מזרח ירושלים. כל העיבודים הם של מינהל המחקר והתכנון - והביטוח הלאומי.

תחולת העוני הכלכלי של נשים גבוהה בכ-15%-20% מזו של גברים (תרשים 1). הפער בתחולת העוני נטו גבוה יותר בקרב נשים – בכ-5% עד 10% (תרשים 2).

העלייה בתחולת העוני משנת 1997 עד שנת 2010 ניכרת בכל שלוש הקבוצות המוצגות בתרשים 2. היא תלויה במיוחד אצל הילדים, שרמת העוני בקרבם היתה מלכתחילה גבוהה מזו של הבוגרים, מאחר שמשפחות מרובות ילדים הן בדרך כלל עניות יותר ככל שמספר הילדים במשפחה גדול יותר. תחולת העוני של נשים גבוהה באופן עקבי ורצוף במהלך השנים מזו של גברים, והפער ביניהם מגיע בסוף העשור לשיעור של נקודת אחוז וחצי. בעוד שבקרב ילדים העלייה בתחולת העוני היתה חדה כבר מ-1998, בקרב נשים העלייה היתה מרוכזת בשנים 2003-2005 ולאחר מכן התייצבה בכ-19%-20%.

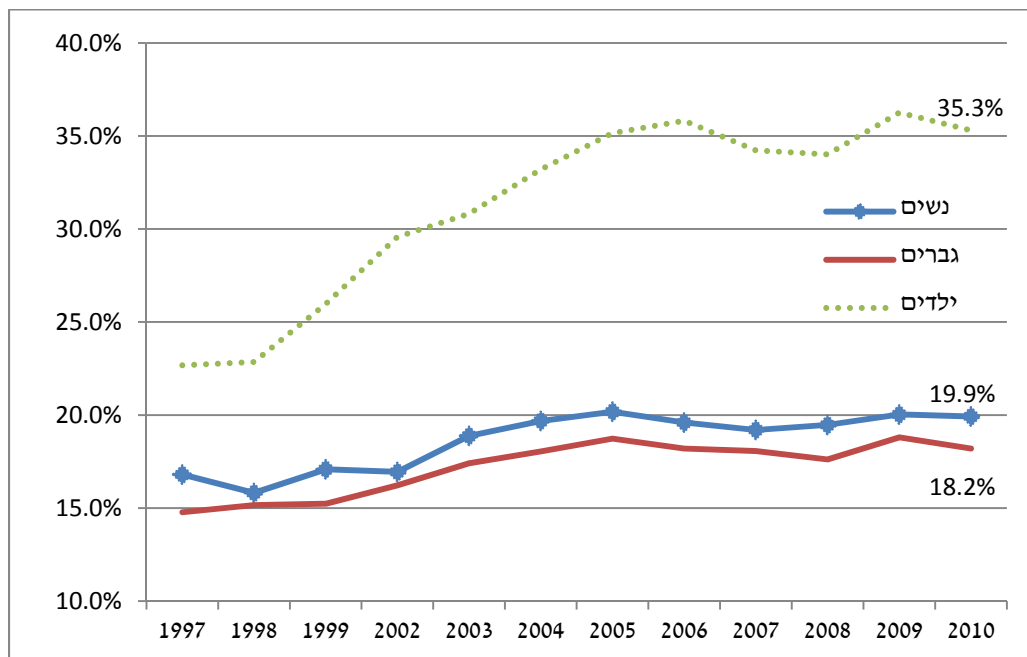
¹¹ בכל המאמר אנו מתייחסים לגברים ונשים בני 18 ויותר.

¹² מקובל לחשב את תחולת העוני לפי הכנסה כלכלית לפי קו העוני הרשמי של ההכנסה נטו מותאמות לגודל משפחה. כך אפשר לקבל אינדיקציה על השפעת מדיניות הקצבאות והמיסוי על תחולת העוני. מובן שקשה לתאר מצב של העדר מוחלט של מערכת הרווחה. סביר להניח שבמצב כזה תחולת העוני היתה נמוכה יותר מזו המוצגת כאן כשיעור העניים לפי הכנסה כלכלית, שכן המצוקה הכלכלית הקשה היתה מאלצת זקנים מופלגים וילדים לעבוד כדי לשרוד כמו בימי ה-laissez faire של תחילת התייעוש במאה ה-19. השפעת המדיניות כוללת גם תשלומי העברה פרטיים. מן הסתם אלה היו גדולים יותר במקרה של העדר מערכת רווחה.

תחולת העוני לפי הכנסה פנויה היא פועל יוצא של ההכנסה הכלכלית מצד אחד ושל התערבות הממשלה באמצעות מיסוי ישיר וקצבאות מצד אחר. תחולת העוני הכלכלי של נשים הגיעה בתחילת התקופה הנסקרת לכ-35%, ולאחר ירידה מסוימת בתחילת התקופה היא נותרה ברמה גבוהה – כ-30%. בהשוואה לכך נותר שיעור העוני לפי ההכנסה הכלכלית של גברים יציב למדי – כ-26%-27%.

תרשים 2

תחולת העוני לפי הכנסה פנויה לנפש תקינית, נשים, גברים וילדים, 1997-2010



התערבות הממשלה באמצעות קצבאות ומיסים ישירים הקטינה את הפער בתחולת העוני בין המינים כך שתחולת העוני לאחר התערבות המדינה היתה נמוכה יותר (תרשים 3). עם זאת, בשנים האחרונות של התקופה הנסקרת מידת ההתערבות של מדיניות המיסים והקצבאות הלכה ונחלשה, כך שהפער בין המינים בתחולת העוני של הכנסות נטו הלך וגדל – זאת בניגוד למגמת ההשפעה של כוחות השוק, כך שבמקום למתן את כוחות השוק המדיניות העצימה אותם. השפעה זו היתה תוצאה משולבת של הקיצוצים בשנים 2004-2002 ושל הרפורמה במס הכנסה שהופעלה לאחר מכן, בעיקר לטובת הכנסות גבוהות. בשנים אלה נעשו קיצוצים נרחבים בקצבאות שונות ועדכון הוקפא עד תחילת 2006. חלה גם הרעה בקצבאות ילדים, בהבטחת הכנסה למשפחות נזקקות בגיל העבודה ובדמי אבטלה (תנאי הזכאות ונגישות של צעירים לביטוח האבטלה הוקשחו). מאחר שהמשפחות החד-הוריות מהוות קבוצה משמעותית בקרב מקבלי הבטחת הכנסה בגיל העבודה, קיצוצים אלה פגעו יותר בנשים מאשר בגברים. ואכן עיקר הגידול בתחולת העוני נטו של נשים ושל גברים כאחד התרחש בשנות ה-2000 המוקדמות.

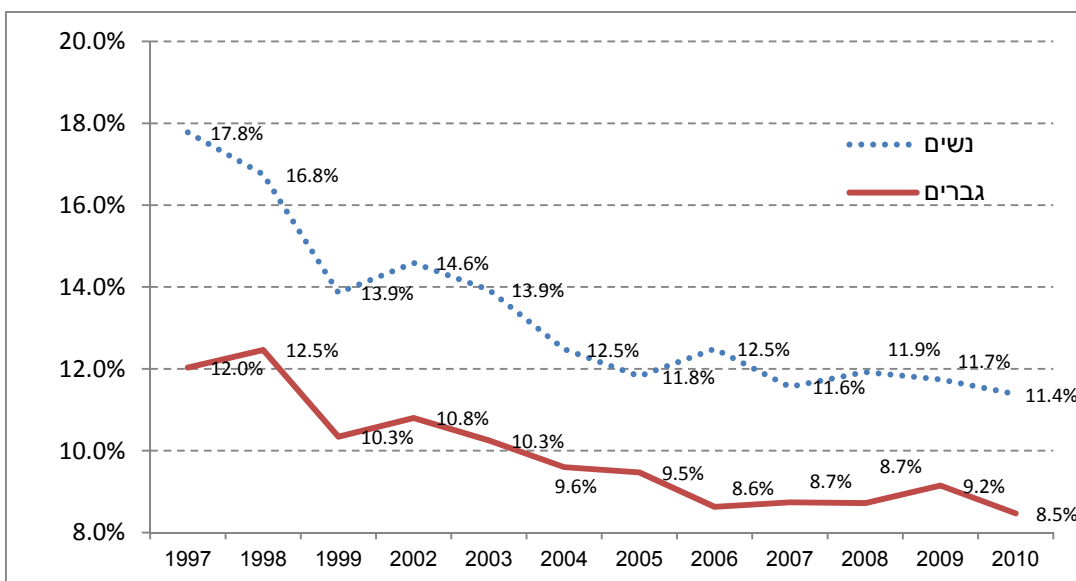
התעצמות הצמיחה הכלכלית לאחר מכן הביאה לידי התמתנות של תחולת העוני בקרב נשים אך לא הצליחה לקזז את ההרעה בשנים 2004-2002. בשנת המשבר הכלכלי של 2009 חלה הרעה נוספת, שהיתה כנראה בעלת אופי זמני. אין זה מפתיע שמצב העוני של נשים הפך עם השנים להיות רגיש יותר לצמיחה הכלכלית, שכן קיים תהליך עקבי ומתמשך של הצטרפות של נשים לכוח העבודה. שאלה חשובה היא אפוא מדוע עובדה זו לא הביאה לידי צמצום חד יותר של

תחולת העוני בקרב נשים לעומת גברים. נראה שהתשובה לכך טמונה בין היתר בעובדה שרבות מהמצטרפות החדשות נכנסו לתעסוקה בשכר נמוך יחסית לכישוריהן, בייחוד אם שיעור מעוטי ההשכלה בקרבן ושיעור המועסקות במשרה חלקית היו גבוהים למדי. תופעה צפויה היא שהשכר של עובדים חדשים נמוך למדי בעת הכניסה הראשונה לשוק העבודה, ולכן ניתן לצפות לכך שככל שמספר הנשים בקרב המצטרפים החדשים גדול יותר, כך מגמת הצטרפותן לכוח העבודה תמתן את השכר. תהליך כזה חל בעשורים האחרונים. סיבה אפשרית נוספת היא אפליה של נשים בתנאי השכר, נושא שנבדק בסעיף 3 להלן.

מסקנה ראשונה היא אפוא שמגמת הפמיניזציה של העוני, שמקורה בכוחות השוק, התמעטה בשנים האחרונות. כדי לצמצם את הפער בין תחולת העוני של נשים לגברים יש צורך במדיניות מתקנת. אמנם הפער הוא עדיין הגדול ביותר בהכנסות הכלכליות, אך בעוד שכוחות השוק הקטינו פער זה במהלך השנים, גם אם באיטיות, הפער בהכנסות נטו נמצא בשנים האחרונות במגמת עלייה, כלומר בכיוון ההפוך מן הרצוי: במקום לפעול להאצת הצמצום של הפער בין המינים, האפקטיביות של המדיניות הולכת ונחלשת לאורך זמן. עוצמת התיקון פחתה מכ-6% בסוף שנות ה-90 לפחות ממחצית מזה ב-2010 (תרשים 4).

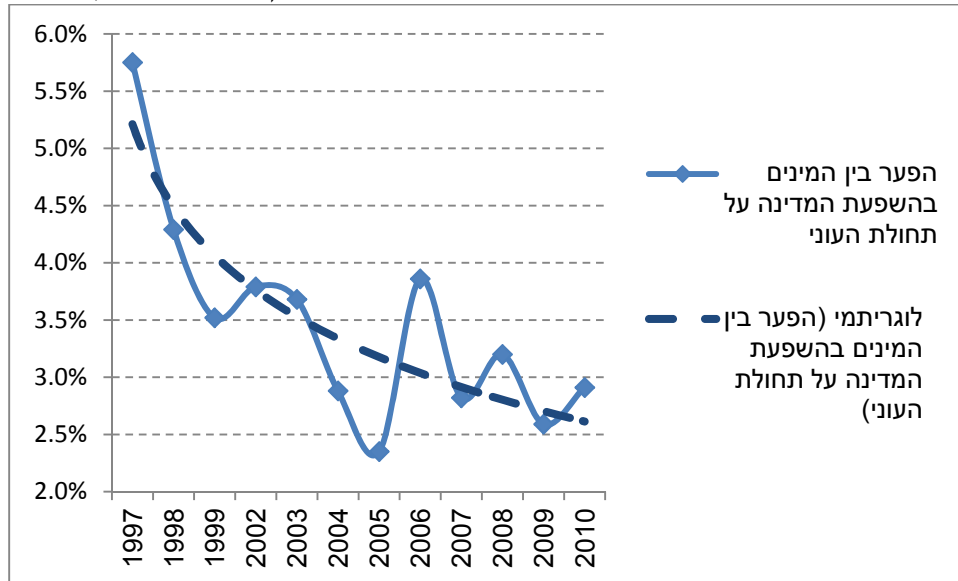
תרשים 3

צמצום תחולת העוני בקרב נשים וגברים באמצעות התערבות*, 1997-2010



* ההשפעה כוללת גם הטבות המתקבלות ממשקי בית אחרים והיא זניחה ברוב השנים.

תרשים 4
 השפעת המדינה על צמצום הפער בתחולת העוני בין נשים לגברים, 1997-2010



הכנסות מעבודה היוו ב-2010 מקור הכנסה עיקרי הן לנשים והן לגברים, אך הפער ביניהם עדיין ניכר בתחום זה (לוח 1). הנתונים מראים כי 82% מההכנסה של משקי בית שבראשם גברים מגיעה משוק העבודה, לעומת שיעור הנמוך בכ-10 נקודות האחוז אצל משקי בית שבראשם נשים. לעומת זאת רכיב התמיכות במשקי בית של נשים כפול מזה של הגברים (18.5% לעומת 9.4%).

לוח 1
 מקורות ההכנסה של נשים וגברים

משק בית שבראשו אישה		משק בית שבראשו גבר		
אחוזים	מספרים	אחוזים	מספרים	
100.0	11,804	100.0	15,878	הכנסה מכל המקורות
69.1	8,151	82.0	13,028	הכנסה מעבודה
18.5	2,189	9.4	1,499	הכנסה מתמיכות
3.6	426	3.5	558	הכנסה מהון
8.8	1,037	5.0	793	הכנסה מפנסיה

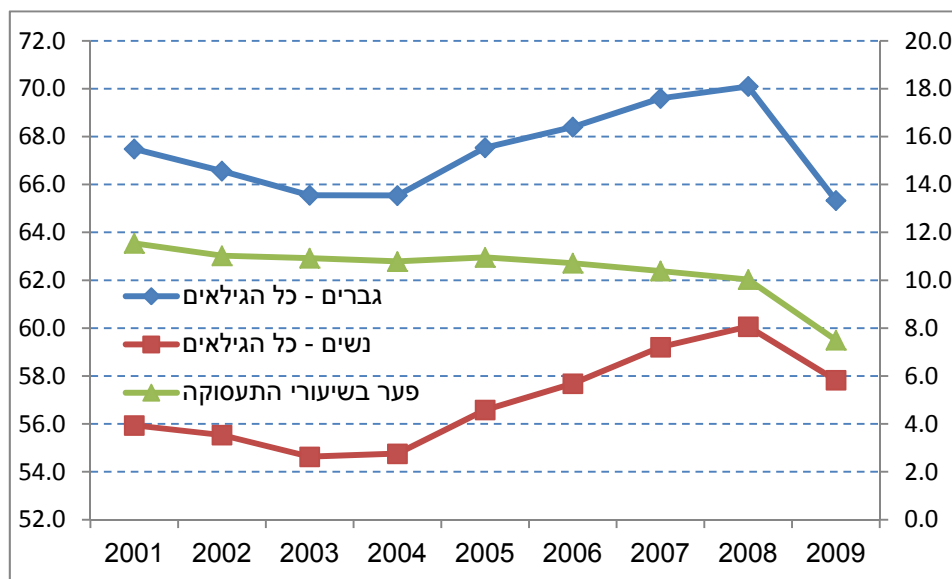
מצב הנשים בשוק העבודה

קיומם של פערים לטובת הגברים בשוק העבודה הוא עובדה ידועה שנבדקה במדינות ובתקופות רבות. כך גם, ברוב המקרים, הממצא שלפיו הפערים מצטמצמים עם הזמן, אולם אינם מתבטלים כליל – למרות ההשתתפות ההולכת וגוברת של נשים בשוק העבודה, ואף שהשכלתן בממוצע גבוהה יותר, בישראל ובמדינות נוספות¹³.

תרשים 2 מצביע על מגמות דומות בהתפתחות שיעור התעסוקה לפי מין. כמו כן אפשר להבחין בירידה חזקה יותר בשיעורי התעסוקה של גברים ב-2009, אולי בעקבות המשבר העולמי. הירידה בשיעור התעסוקה לעומת 2008 הסתכמה ב-3.7% בקרב נשים והיתה כמעט כפולה (-6.8%) בקרב גברים.

ב-2010, בדיקת שעות העבודה המושקעות בשוק העבודה ב-2012 ורמות השכר של נשים וגברים העלתה כי עדיין יש פערים של ממש: בקרב השכירים והשכירות, מספר שעות העבודה הממוצע בחודש של גברים גבוה בכ-27% מזה של נשים. גם שכרם לשעה של הגברים, כלומר השכר המנטרל את ההבדל בין היקפי המשרה בין נשים וגברים, נותר גבוה בכ-17% מזה של הנשים. כאשר מתייחסים לשכר הכולל, המביא בחשבון גם את הפרשי מספר השעות המושקעות, מגיע ההפרש בין שכר הגברים לשכר הנשים ליותר מ-50% ב-2010. תימוכין נוספים לבעיית האפליה אפשר למצוא במחקר על הניידות בשכר העובדים בישראל בשנים 1990-2005 (אנדבלד, 2012): רמת הניידות בשכרן של נשים היתה נמוכה במידה ניכרת מזו של גברים בתקופה הנחקרת. ממצאים אלה הפערים מעידים שלא היתה מגמה של צמצום בפערים¹⁴.

תרשים 5
שיעור התעסוקה* לפי מין



¹³ רי The Economist, 2009.

¹⁴ תוצאה זאת מעניינת במיוחד לנוכח העובדה שבסיס הנתונים למאמר זה הוא קובץ השכר של רשות המיסים. לפיכך מתקבלות תוצאות באותו כיוון משני מקורות מידע שונים.

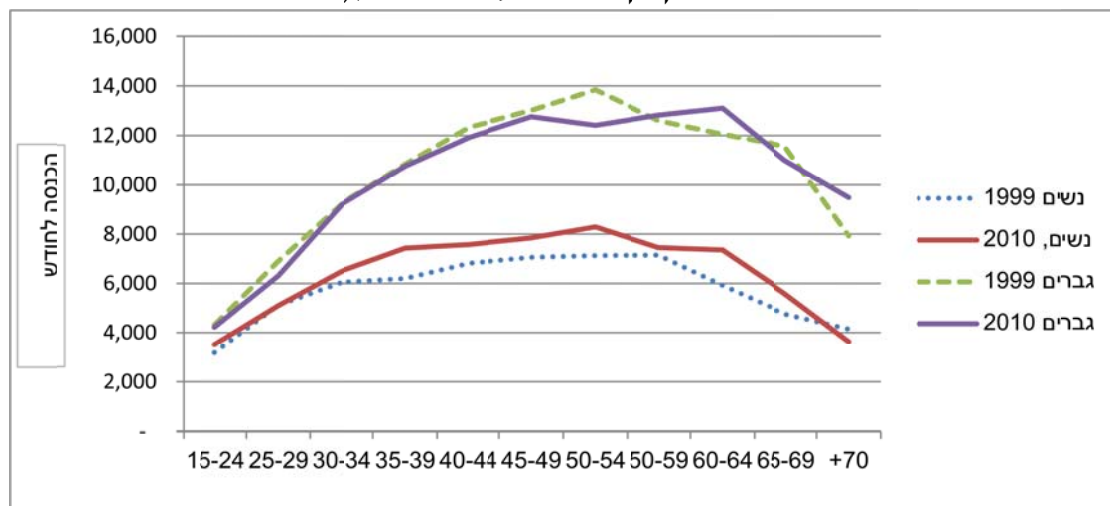
המקור: קבצים מינהליים של רשות המיסים.
 *שיעור התעסוקה של פרט נמדד כשיעור החודשים בשנה שבהם קיבל שכר.

נטרול של מאפיינים נוספים התורמים להבדל בשכר לשעה בין גברים לנשים, כדוגמת גיל, לאום (שייתכן שגרים לאפליה של ערבים), מצב משפחתי, השכלה, ענף, משלח יד ומחוז – מצמצמים את הפער הלא מוסבר בשכר. אפשרות זו נבדקת באמצעות מודל מיקרו-אקונומטרי. מקובל להתייחס לפער המנוכה ככל האפשר מגורמים מזוהים כאל אינדיקציה לאפליה בשכר העבודה שנובעת ממין.

רגרסיה כזאת מוצגת בלוח 3. המשתנים שנבדקו כמסבירים את שונות הלוגריתם של השכר לשעה הם משתני דמוגרפיה כמו גיל, לאום, אזור מגורים, מצב משפחתי ועוד.

ברובם המכריע המשתנים נמצאו רלוונטיים ובעלי רמת מובהקות סטטיסטית גבוהה¹⁵. הממצאים מורים כי ירידה בשכר קיימת לא רק בקרב נשים אלא גם בקרב עולים חדשים. בעוד שהפחתת השכר לעולה חדש יכולה להיות מוסברת על ידי קשיי הסתגלות בסביבה חדשה, התופעה בקרב נשים מצביעה בכיוון של אפליה. עובדי מערכות החינוך והבריאות נמצאים ברמת שכר נחותה בהשוואה לקבוצת הבסיס של הענפים – עובדים בשירותים קהילתיים, חברתיים ואישיים¹⁶. תוצאות הרגרסיה מצביעות גם על השפעה אזורית: במחוז ירושלים ובמידה קטנה גם במחוז חיפה והצפון משתכרים העובדים פחות מחבריהם לעומת העובדים במחוז הדרום, כאשר יתר המשתנים מוחזקים קבועים.

תרשים 6
 התפלגות השכר לפי מין וקבוצות גיל (מחירי 2010), 1999 ו-2010



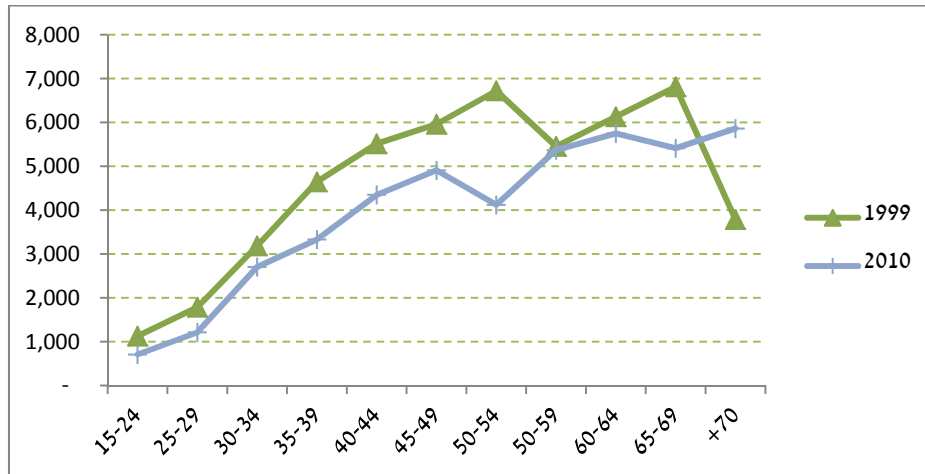
פערי השכר לפי קבוצות גיל כמעט לא השתנו – הם הצטמצמו רק במעט בעשר השנים הנסקרות, כמעט בכל קבוצת הגיל (תרשים 6). בחינת רמת השכר הממוצעת בין המינים לפי קבוצות גיל מצביעה על פער גדול ומתמשך לרעת נשים. תרשים 7 מצביע על חשיבות הוותק בעבודה וההשכלה, כפי שהם מתבטאים כנראה בעלייה בגיל. עם זאת סביר להניח שחלק מהפער מוסבר בגורמים כלכליים כגון הבדלים בהון אנושי, חלקיות משרה, ענף כלכלי, אזור גיאוגרפי ועוד.

¹⁵ המשתנים הלא-מובהקים מצוינים בכתוב אלכסוני.

¹⁶ מאחר שהמשתנה התלוי הוא השכר לשעה, עניין מספר השעות הנמוך יותר של עובדי מערכת החינוך אינו מהווה גורם.

נושא זה נבחן בלוח 2 בהמשך. סוגיה מעניינת נוספת בדיון הבינלאומי על פמיניזציה של עוני היא היווצרות ירידה בשכר לשעה בענפים שבהם משקל הנשים השכירות הולך וגדל עם הזמן. מבדיקת הקשר בין משקל הנשים בענף לבין השכר בענף בשנים 1999 ו-2010 לא היה אפשר להבחין בהשפעה דומיננטית של משתנה זה (תרשימים א' ו-ב'). הקשר בין משקל הנשים בענף לבין רמת השכר חלש ואינו מתחזק לאורך זמן¹⁷.

תרשים 7
פער בשכר: גברים פחות נשים, לפי קבוצות גיל (מחירי 2010)



¹⁷ כדי לבדוק נושא זה בניתוח אקונומטרי יש צורך בנתוני מעקב, דבר שלא קיים בשלב זה בסקרי הלמ"ס.

אומדן לפגיעה בשכר העבודה כתוצאה מאפליית נשים

בספרות המחקרית בתחום יש עדויות לכך שהגדלת משקל הנשים במקצוע מסוים מתבטאת לאורך זמן בשחיקת השכר במקצועות אלה. במקצת המקצועות חלק מהשחיקה נובע מגורמים כלכליים, אך גם לאחר הסברים אלה נשאר בדרך כלל פער לרעת נשים. מקובל למדוד אפליה מגדרית באמצעות פער זה.

כדי לבחון סוגיה זו מתמקדים בשכר לשעה, וזאת כדי להתחשב בעובדה שמי שעובד במשרה חלקית ישתכר בהכרח פחות מהעובד במשרה מלאה (לוח 3). אם אכן העבודה במשרה חלקית מבטאת בחירה חופשית אזי אבחנה זו חשובה. עם זאת ייתכן שעובדת מוחלשת תתקשה להשיג עבודה במשרה מלאה ובמקרה זה עצם ההעסקה במשרה חלקית מבטאת חלק ממצב האפליה, דבר שיגרום להטיה בחישוב שלהלן. כך גם בנוגע לעבודה בענף שהוא מוטה עבודת נשים כמו למשל הוראה.

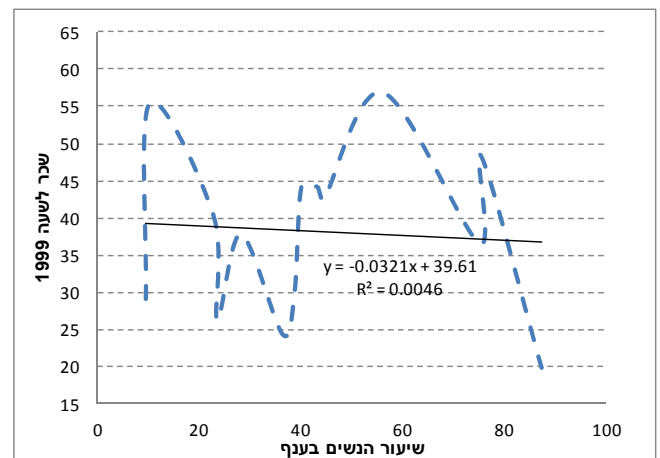
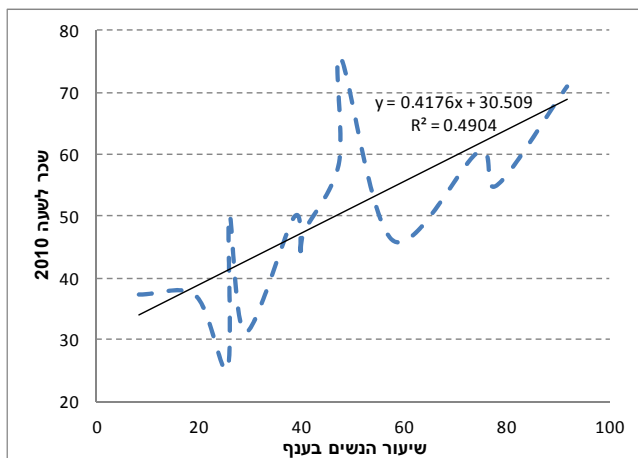
תחת מגבלות אלה התוצאה שמדווחת בלוח 3 מצביעה על פער שנובע מגדרית מאפליה מגדרית של לפחות 16% בשכר לשעה. כמוסבר לעל ייתכן שרמת האפליה גבוהה יותר אם נתחשב בהשפעות עקיפות של קושי להשיג משרה מלאה או של עבודה בענף מסוים.

תרשים 8

השכר הממוצע לשעה של נשים ומגמתו לעומת שיעור הנשים בענף, 1999 ו-2010

ב

א



תרשימים 8א' ו-8ב' ולוח 2 מציגים את הענפים עתירי עבודת הנשים לעומת ענפים אחרים (כך שהשכיחות עולה משמאל לימין) מול השכר הממוצע ב-1999 וב-2010. הקו המקווקו מציין את מגמת השכר עם העלייה בשיעור הנשים בענף. כפי שאפשר לראות, בעוד שב-1999 לא היתה מגמה ברורה ואולי אף נטייה קלה לירידת שכר עם העלייה בשיעור הנשים בענף, ב-2010 מגמה זו התהפכה. הסבר אפשרי לכך הוא שנשים שהצטרפו לשוק העבודה היו ברמת השכלה גבוהה יותר מזו של גברים, כך ששכרן גדל.

לוח 2
 שיעור הנשים בענף ושכר ממוצע לשעה (מחירים שוטפים), 1999 ו-2010

2010		1999		ענף
שכר לשעה	שיעור הנשים	שכר לשעה	שיעור הנשים	
25	26	20	87	שירותים למשק בית
31	29	24	36	שירותי אירוח
37	19	26	23	חקלאות
37	8	29	9	בינוי
43	40	30	39	מסחר סיטוני
50	39	37	75	בריאות ורווחה
50	26	38	28	תעשייה
46	58	40	23	תחבורה ותקשורת
47	40	43	44	שירותים קהילתיים
58	47	44	43	שירותים עסקיים
60	75	44	40	מינהל ציבורי
55	78	48	75	חינוך
76	48	56	10	חשמל ומים
71	92	57	56	בנקאות

לא רק השכר גדל עם הגיל עד לשיא בערך בגיל 50 (תרשים 6), אלא גם פער השכר גדל עם הגיל – לטובת הגברים (תרשים 7). הקשר בין גיל לרמת שכר משקף בין היתר את התמורה לוותק וניסיון בעבודה. במונחי מחירים קבועים הפערים הצטמצמו רק במעט במהלך העשור האחרון, כאשר חלק מצמצום הפער נבע מהרעה בשכר הגברים – ברוב המקרים הרעה של פחות מ-1% בממוצע לשנה.

לוח 3 שלהלן מציג את התוצאות ממודל רגרסיה להסבר לוג השכר¹⁸ לשעה בין גברים לנשים בשלוש נקודות זמן בעשור החולף: 1999, 2010 ו-2011. מקדם ההסבר של הרגרסיה בכל השנים נע סביב 40%. הממצאים מראים כי בניכוי המאפיינים האחרים נותר פער של כ-18%-19% בכל השנים, עם נטייה מסוימת לעלייה ב-2011. לאחר יותר מעשור אין אפוא אינדיקציה לכך שהפער המצביע על אפליית שכר בשוק העבודה בין שני המינים קטן, אלא להפך.

משתנים אחרים שנמצאו משמעותיים ומובהקים בנוגע לשכר לשעה הם גיל, שנות לימוד, מספר ילדים וענפי התעסוקה. ענפים מסוימים נמצאו מגדילים את ההשתכרות (תחבורה ותקשורת, בנקאות ופיננסים, מגזר ציבורי) לעומת אחרים המקטינים אותו – מסחר, אוכל חינוך ובריאות – כאשר ענפי החינוך והבריאות הם ענפים עתירי עבודה נשית באופן יחסי (לוח 2 לעיל). גם משלח היד משפיע כצפוי על השכר: משלחי יד של אקדמאים ומנהלים מעלים את שכרם לשעה בכ-50% בהשוואה לעובדים בלתי מקצועיים, ואילו בקרב עובדי מכירות למשל השכר קטן בכ-20% בהשוואה לקבוצה זו.

¹⁸ הלוגריתם של השכר נוח לניתוח כלכלי שכן גזירתו לפי משתנה מסוים מאפשר הצגת השינוי בערכו במונחי אחוזים.

ערבים וחרדים משתכרים בכ-20% פחות בהשוואה לאחרים אך בעוד שהפערים בין ערבים לשאר הקבוצות קטנים במקצת, הפער בין חרדים לבין היתר מתרחב כאשר שאר המשתנים מוחזקים קבועים. ב-2011 שכר החרדים היה קטן בכ-27% לעומת קבוצות אחרות. שכרם של העולים היה קטן בכשליש לעומת היתר בתחילת העשור, אך הפער הצטמצם במהלך הזמן ובסוף העשור שכרם היה קטן בכחמישית לעומת שאר הקבוצות. בפילוח לפי מחוזות גיאוגרפיים ולפי ארצות מוצא הממצאים לא תמיד מובהקים, אך נמצא כי עובדים מתל אביב והמרכז משתכרים קצת יותר מעובדים במקומות אחרים בניכוי יתר המאפיינים, וילידי אסיה-אפריקה השתכרו ב-1999 בכ-5% פחות בהשוואה לאחרים, אך ב-2011 הממצאים לגביהם אינם מובהקים.

לוח 3

תוצאות מרגרסיה של ריבועים פחותים (OLS) עם משתנה תלוי של לוג שכר לשעה, 2011-1999

2011		2010		1999		משתנה תלוי : לוג שכר לשעה
רמת מובהקות	מקדם הרגרסיה	רמת מובהקות	מקדם הרגרסיה	רמת מובהקות	מקדם הרגרסיה	
0.000	-0.19399	0.000	-0.181	0.000	-0.19151	נשים
0.000	0.04903	0.000	0.039	0.000	0.04092	גיל
0.000	-0.00046	0.000	0.000	0.000	-0.00038	גיל בריבוע
0.000	0.02518	0.000	0.027	0.000	0.02140	ילדים
0.000	0.03964	0.000	0.040	0.000	0.03735	שנות לימוד
0.227	0.01734	0.018	0.034	0.037	-0.04002	ענף תעסוקה (הבסיס: עובדי שירותים חברתיים ואישיים) ענפים מסורתיים (תעשייה, בינוי וחקלאות)
0.000	0.34210	0.000	0.376	0.000	0.30908	חשמל ומים
0.025	-0.03251	0.306	-0.015	0.000	-0.13030	מסחר ואוכל
0.044	0.03859	0.018	0.046	0.112	0.03930	תחבורה ותקשורת
0.000	0.08719	0.000	0.077	0.211	0.02518	בנקאות ופיננסים
0.000	0.13440	0.000	0.159	0.006	0.06262	מינהל ציבורי חינוך ובריאות
0.007	-0.03588	0.000	-0.049	0.000	-0.08173	משלח יד (הבסיס: לא מקצועיים)
0.000	0.46454	0.000	0.479	0.000	0.51877	אקדמאי
0.000	0.33409	0.000	0.340	0.000	0.39128	חופשי/טכני
0.000	0.51460	0.000	0.481	0.000	0.53853	מנהלים
0.000	0.11050	0.000	0.133	0.000	0.18313	פקידים
0.005	-0.04339	0.095	-0.026	0.226	-0.02086	עובדי מכירות
0.512	-0.01121	0.758	-0.005	0.002	0.05367	עובדים מקצועיים
0.228	0.01961	0.015	-0.033	0.359	0.01313	מוצא (הבסיס: ישראלי), לאום ודתיות
0.416	0.01472	0.194	-0.024	0.002	-0.04688	יליד אירופה אמריקה
0.000	-0.18783	0.000	-0.255	0.000	-0.20979	יליד אסיה אפריקה
0.000	-0.26772	0.000	-0.236	0.000	-0.19855	ערבי חרדי
0.912	-0.00185	0.048	-0.033	0.512	-0.01242	מחוז מגורים (הבסיס: דרום)
0.953	-0.00073	0.308	-0.013	0.746	0.00454	ירושלים
0.000	0.07495	0.000	0.060	0.000	0.06313	חיפה והצפון
0.000	-0.19165	0.000	-0.212	0.000	-0.34318	ת"א והמרכז
0.000	1.95408	0.000	2.096	0.000	1.93678	עולה קבוע

לוח 4

תוצאות ממוזל רגרסיה להסבר (לוג) השכר לשעה בין גברים לנשים, 2010 לעומת 1999
 עם תיקון הקמון דו-שלבי לבחירה עצמית של השתתפות בתעסוקה

2011		2010		1999		משתנה תלוי: לוג שכר לשעה
רמת מובהקות	מקדם הרגרסיה	רמת מובהקות	מקדם הרגרסיה	רמת מובהקות	מקדם הרגרסיה	
0.000	-0.16995	0.000	-0.13627	0.000	-0.13450	נשים
0.000	0.04917	0.000	0.03948	0.000	0.04212	גיל
0.000	-0.00044	0.000	-0.00032	0.000	-0.00036	גיל בריבוע
0.000	0.03248	0.000	0.02850	0.000	0.02685	ילדים
0.000	0.03990	0.000	0.04071	0.000	0.03736	שנות לימוד
ענף תעסוקה (הבסיס: עובדי שירותים חברתיים ואישיים)						
0.263	0.01606	0.013	0.03592	0.030	-0.04151	ענפים מסורתיים (תעשייה, בינוי וחקלאות)
0.000	0.34608	0.000	0.38207	0.000	0.30815	חשמל ומים
0.015	-0.03514	0.236	-0.01738	0.000	-0.13357	מסחר ואוכל
0.050	0.03731	0.016	0.04629	0.108	0.03950	תחבורה ותקשורת
0.000	0.09153	0.000	0.08244	0.159	0.02829	בנקאות ופיננסים
0.000	0.13414	0.000	0.15695	0.006	0.06208	מינהל ציבורי
0.009	-0.03412	0.001	-0.04573	0.000	-0.08527	חינוך ובריאות
משלח יד (הבסיס: לא מקצועיים)						
0.000	0.34850	0.000	0.34271	0.000	0.40897	אקדמאי
0.000	0.33375	0.000	0.33523	0.000	0.39293	חופשי/טכני
0.000	0.51135	0.000	0.47680	0.000	0.53690	מנהלים
0.000	0.10572	0.000	0.12619	0.000	0.18163	פקידים
0.003	-0.04542	0.073	-0.02786	0.241	-0.02001	עובדי מכירות
0.317	-0.01695	0.349	-0.01589	0.005	0.04774	עובדים מקצועיים
מוצא (הבסיס: ישראל), לאום, דתיות						
0.238	0.01919	0.014	-0.03272	0.435	0.01118	יליד אירופה אמריקה
0.421	0.01443	0.147	-0.02668	0.002	-0.04585	יליד אסיה אפריקה
0.000	-0.09137	0.000	-0.12835	0.000	-0.12255	ערבי
0.000	-0.26603	0.000	-0.23207	0.000	-0.19574	חרדי
מחוז מגורים (הבסיס: דרום)						
0.981	0.00040	0.055	-0.03200	0.656	-0.00842	ירושלים
0.885	-0.00178	0.291	-0.01297	0.698	0.00542	חיפה והצפון
0.000	0.07655	0.000	0.06111	0.000	0.06490	ת"א והמרכז
0.000	-0.19507	0.000	-0.21969	0.000	-0.34607	עולה
0.000	2.00735	0.000	2.15349	0.000	1.94557	קבוע
משוואת הסלקציה, משתנה תלוי: עובד						
0.000	-0.02074	0.000	-0.01928	0.000	-0.02695	גיל
0.000	-0.19093	0.000	-0.34314	0.000	-0.54968	נשים
0.000	0.78594	0.000	0.84692	0.000	0.72411	יהודי
0.000	0.27291	0.000	0.24064	0.000	0.32287	נשוי
0.000	-0.09359	0.000	-0.04327	0.000	-0.09236	ילדים
0.000	1.57627	0.000	1.53120	0.000	1.60062	אקדמאי
0.000	0.66016	0.000	0.60923	0.000	1.00465	קבוע

מסקנה מרכזית מהספרות המקצועית של משוואות שכר היא, שבקבוצות שבהן אנשים רבים בגיל העבודה אינם עובדים, משוואות שכר שנאמדות בשיטת ריבועים פחותים סובלות מהטיה, מאחר שגם בקרב הלא-עובדים של הקבוצה נוכל למצוא מאפיינים אישיים ודמוגרפיים דומים. התעלמות מהלא-עובדים במשוואת השכר עלולה אפוא להעצים באופן מוגזם את ההשפעה של משתנה מסוים, למשל משתנה ההשכלה. הפתרון המוצע בספרות הוא לבצע **תיקון הקמן**¹⁹. לוח 4 מביא את הממצאים לאחר התיקון, כלומר לאחר שמנכים את השפעת הסלקציה האישית בבחירה אם לעבוד או לא. ממצאים אלה "נקיים" יותר במובן זה שהם מתייחסים לבחירת העובד אם להצטרף לשוק העבודה, דבר שהוא רלוונטי במיוחד לנשים. הממצאים משתי השנים מורים כי פערי השכר של נשים לעומת גברים קטנים יותר בהשוואה לרגרסיה OLS, וכי לאחר תיקון בעיית הבחירה העצמית השפעת המין התעצמה ב-2011. הפער בשכר לשעה לרעת נשים גדל מכ-13% בתחילת העשור לכ-17% ב-2011. עם זאת הממצאים ל-2010 דומים לאלה של תחילת העשור, כך שלא ברור אם התוצאה ל-2011 היא תופעה מקרית. בכל מקרה משמעות הדבר היא כי אי אפשר להצביע על צמצום האפליה בשכר הנשים בשוק העבודה בעשור הנחקר.

¹⁹ זהו תיקון סטטיסטי שהציע Heckman (1979), שנועד לנטרל בתהליך של רגרסיה דו-שלבית את ההטיה של בחירה עצמית.

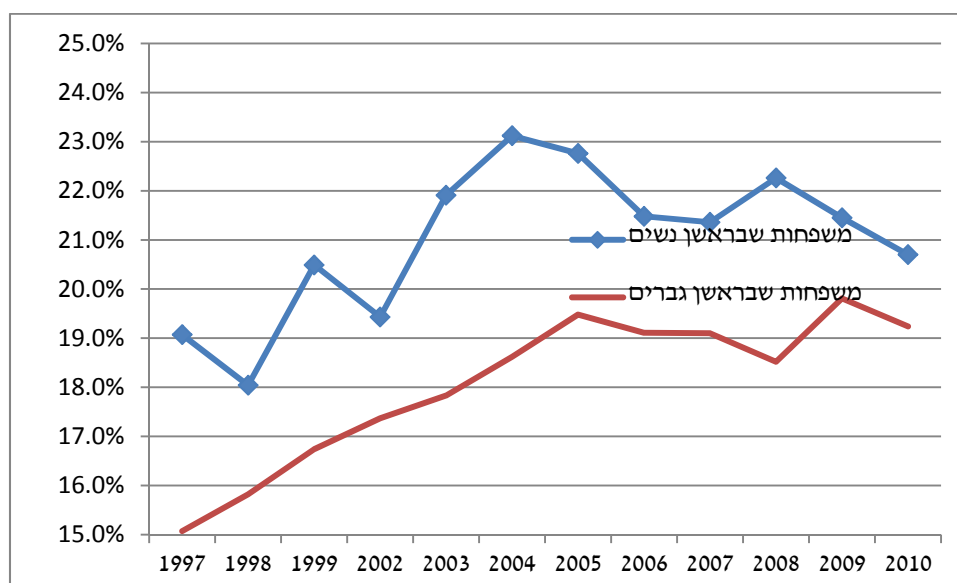
20 השוואה בין משפחות שבראשן נשים למשפחות שבראשן גברים

שלושת התרשימים הבאים מציגים את תחולת העוני, עומק העוני וחומרת העוני (לפי מדד FGT) של משפחות שבראשן אישה לעומת משפחות שבראשן גבר. על פי הממצאים, תחולת העוני במשפחות שבראשן נשים גבוהה בעקביות מזו שבראשן גברים. עם זאת הפער הולך וקטן עם השנים (תרשים 9), ומ-2004 מגמת הירידה בתחולת העוני במשפחות שבראשן נשים ברורה ועקבית יותר מזו של הגברים.

לעומת זאת, המדדים לעומק העוני²² ולחומרת העוני – שני מדדים הבאים לידי ביטוי בתרשימים 9 ו-10 בהתאמה – מצביעים על מצב שונה: בתחילת העשור הם היו גבוהים קצת יותר במשקי בית של נשים, אך משלב מסוים – בערך ב-2002-2003 אך בייחוד ב-2004 – התהפכה המגמה והם נעשו נמוכים במעט מאלה של משקי בית שבראשם גברים. ייתכן שההסבר נעוץ בין היתר בתחולת החיים הארוכה יותר של נשים, וחלקן הגדול בקרב הקשישים, ובקצבת הזיקנה שהן מקבלות, שהיא קרובה למדי להכנסת קו העוני.

תרשים 9

תחולת העוני במשקי בית לפי מין העומד בראשם, 1997-2010

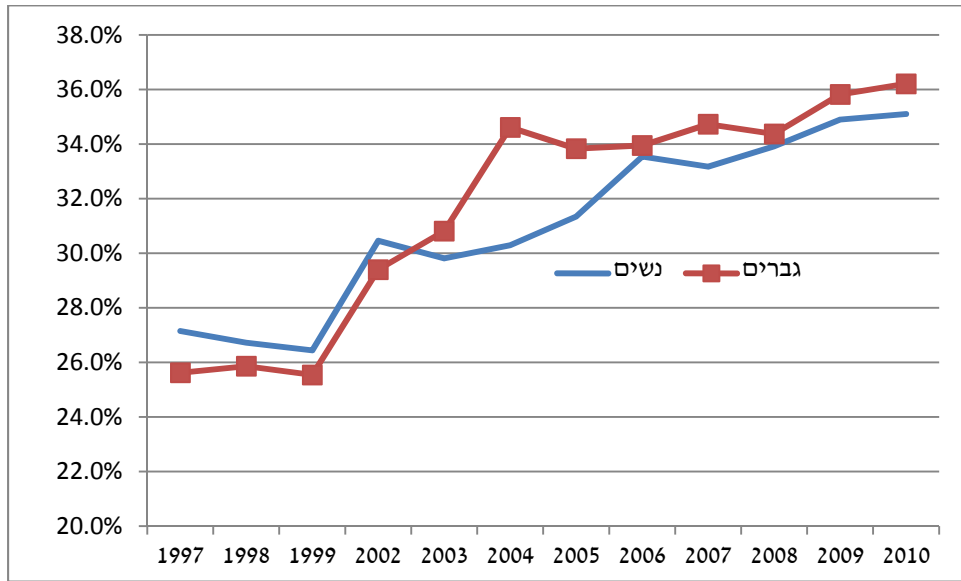


²⁰ לניתוח זה יש להתייחס בזהירות, משום שהשאלה מי עומד בראש משק הבית נתונה לבחירה של הסוקר הפוקד את המשפחה, ובסקר הכנסות של הלמ"ס שעליו מתבססים הנתונים, נקבע ראש משק הבית כמבוגר בעל ההכנסות הגבוהות ביותר. מעצם הגדרה זו עשויה להיות הטיה, כך שמשקי הבית שבראשן אישה יהיו המשפחות שבהן הכנסתה של האישה גבוהה יחסית. כמובן, משפחות אלה כוללות גם קבוצות אחרות כמו משפחות חד הוריות שבראשן עומדת בדרך כלל אישה (כ-85% מהמקרים), שמצבן הכלכלי נמוך מהמוצע באוכלוסייה.

²² הכוונה לפער ההכנסות היחסי המודד את המרחק הממוצע של המשפחות מקו העוני.

תרשים 10

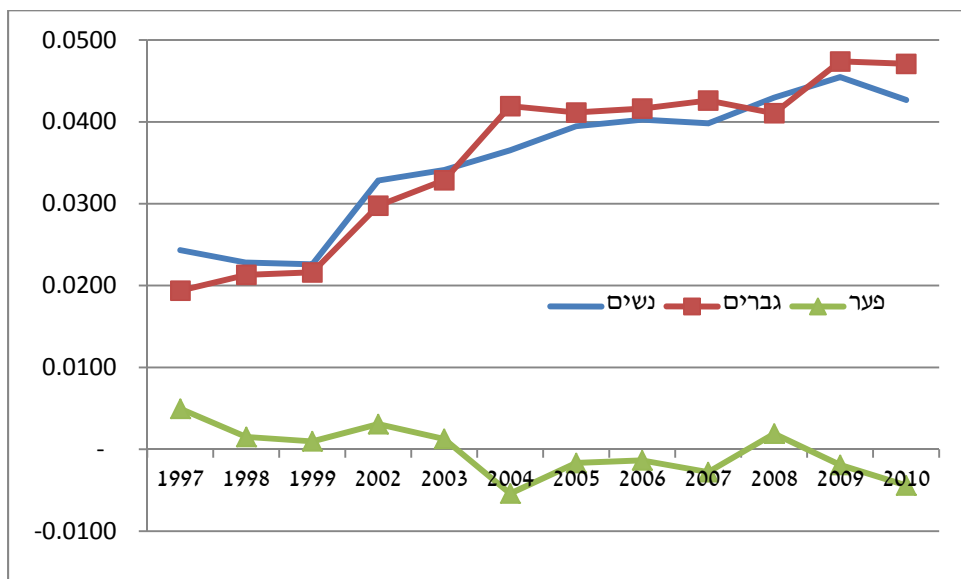
יחס פער ההכנסות במשקי בית שבראשם גברים ונשים, 2010-1997



תרשים 9 מראה שמ-2005 חלה התייצבות מסוימת של תחולת העוני של גברים ונשים והתפתחותה דומה למדי, כנראה משום שהגורמים המשפיעים על העוני של גברים ונשים נעשו דומים יותר. השנים 2008-2005 אופיינו בצמיחה מואצת, שהיטיבה עם תחולת העוני של שתי הקבוצות. עם פרוץ המיתון העולמי החרף שהחל בארה"ב ב-2007 אך בא לידי ביטוי בישראל מסוף 2008, יחס פער העוני דווקא של גברים עלה, כאשר אחד הגורמים המרכזיים המשפיעים על תחולת העוני הוא הצמיחה הכלכלית (תרשים 10). כידוע זו היתה גבוהה במיוחד בשנים 2008-2005.

תרשים 11

חומרת העוני (FGT) במשקי בית שבראשם גברים ונשים והפער ביניהם, 2010-1997



חומרת העוני גדלה לאורך השנים, כאשר הפער בה בין גברים לנשים הצטמצם לאורך זמן לטובת נשים (תוך תנודתיות מסוימת).

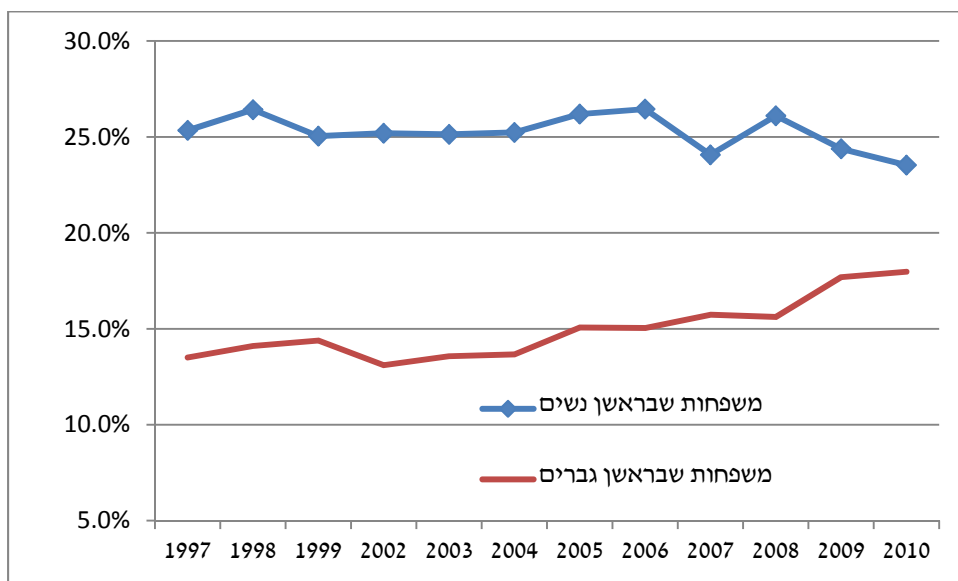
עוני של משפחות שכירים ושכירות

התפתחות ממדי העוני של משקי הבית שבראשם שכיר או שכירה מצביעה על תופעה דומה למצב הכללי, כלומר שתחולת העוני בקרב נשים שכירות "יציבה" ברמה גבוהה באופן ניכר מזו של גברים שכירים (כ-75% יותר) (תרשים 12). עם זאת יש מגמה קלה של התכנסות תחולת העוני לפי מין, בעיקר בשל סיבה לא רצויה של עלייה בעוני של גברים שכירים, כך שהפער בין המינים הצטמצם במעט עם השנים. המסקנה היא שברכיב חשוב זה של השתכרות יש תהליך הפוך למגמת הפמיניזציה של העוני, כנראה משום שרבות מהמצטרפות החדשות משכילות יותר.²³ לכן ננסה בשלב הבא של המחקר לנכות הטיה זו בחישוב המגמה של צמצום פערי העוני בין המינים.

תרשים 12

תחולת העוני לפי ההכנסה הכלכלית:

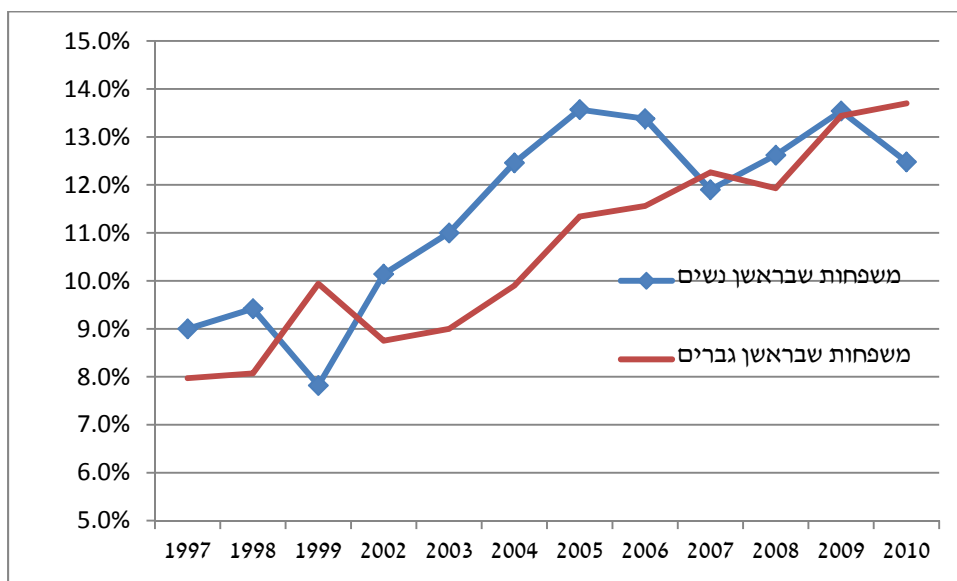
משפחות שבראשן נשים שכירות לעומת משפחות שבראשן גברים שכירים, 1997-2010



²³ כך למשל בדיקה שנעשתה מעלה כי מספר שנות הלימוד הממוצע לנשים שכירות היה 13.6 ב-1999 ועלה ל-14.0 ב-2011, לעומת ירידה מסוימת אצל הגברים השכירים.

תרשים 13

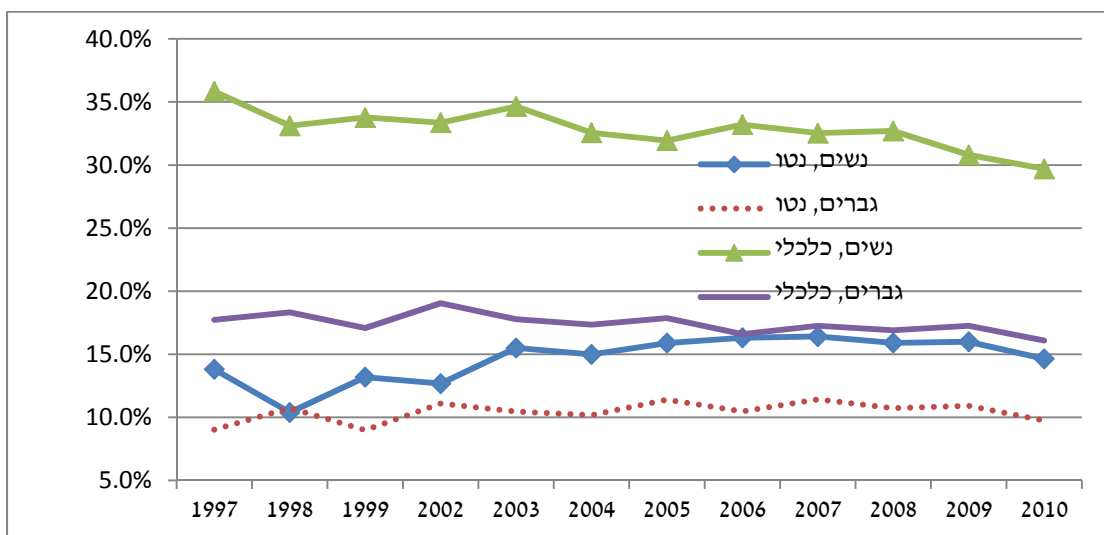
תחולת העוני לפי ההכנסה הפנויה: משפחות שבראשן נשים שכירות לעומת משפחות שבראשן גברים שכירים, 1997-2010



מדיניות צמצום העוני של נשים וגברים כאחד הפכה להיות פחות יעילה בשנים האחרונות, בהשוואה למצב לפני מדיניות הקיצוצים של 2004-2002 (תרשים 13). לאחר קיצוץ הקצבאות, השפעת המדיניות התייצבה על רמת תפקוד נמוכה יותר בקשר למצב העוני.

תרשים 14

תחולת העוני: ראש משק בית בעל 13 שנות לימוד ויותר (אחוזים), 1997-2010



תחולת העוני לפי הכנסה כלכלית פחתה כנראה בעיקר בגלל הגידול במשקל הנשים בעלות השכלה גבוהה בתקופה הנסקרת (תרשים 14). גם בציבור זה אפשר לראות עד כמה נחלש צמצום העוני שמושג באמצעות מדיניות הקצבאות והמיסים, נבעה כנראה בגלל שני תהליכים: האחד, העצמה כלכלית של האישה לנוכח השיפור במאפייני ההשכלה ובכושר ההשתכרות (עלייה בשיעור

התעסוקה ועלייה בשכר), והאחר – הפחתת קצבאות הילדים, שפגעה לנוכח האוניברסליות שלה בכל המשפחות עם ילדים, גם של מי שנמצא סמוך מעל קו העוני. לפיכך הקיצוץ בקצבה הגדיל את הסיכון של משפחות במעמד הביניים הנמוך, שנמצאות מעל קו העוני, להידרדר אל מתחת לקו העוני. תרשים 14 מראה גם שיפור בצמצום הפער בין המיניים בקרב משכילים ומשכילות בשנים שמ-2003.

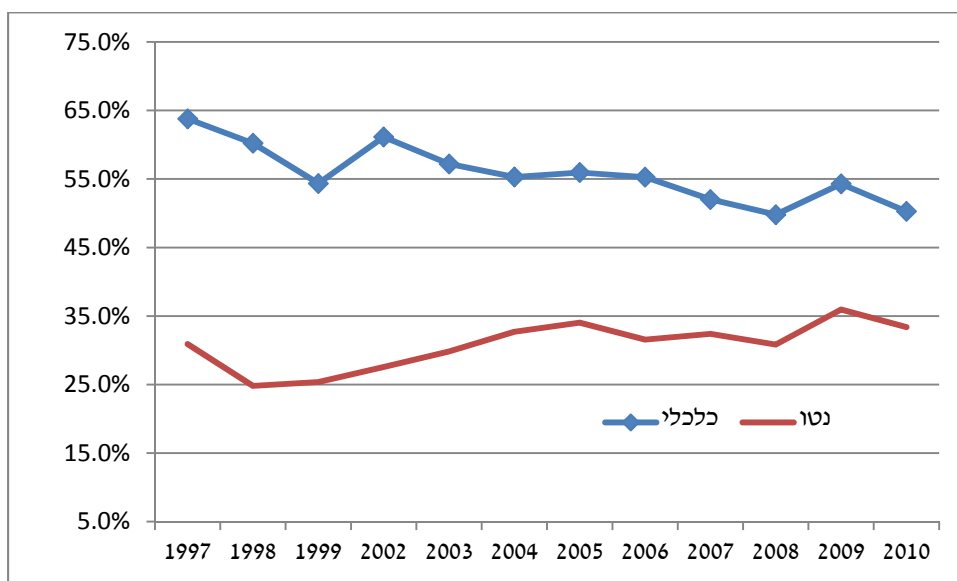
משפחות חד-הוריות

ברוב המקרים, כ-85%, משפחות חד-הוריות הן משפחות שבראשן אישה. בבדיקה של הנתונים המינהליים שבידי הביטוח הלאומי נמצא, כי בראש משפחות חד-הוריות המקבלות הבטחת הכנסה כמעט תמיד עומדת אישה. מצבה של קבוצה זו קשה במיוחד משום שיכולת ההשתכרות שלה מוגבלת בהשוואה למצבן של משפחות עם שני מפרנסים פוטנציאליים. לכן משפחות אלה מהוות חלק ניכר ממקבלי הגמלה להבטחת הכנסה (או מזונות), שאף היא מוגדרת באופן דומה לגמלה להבטחת הכנסה) שמשלם הביטוח הלאומי. לנוכח רמת הקצבאות ורמת שכר המינימום, תוצאה זו אינה מפתיעה ודוח ממדי העוני מתריע על מצב זה²⁵. מלוח זה ניתן ללמוד כי במשפחה של אם חד-הורית עם ילד אחד ("יחיד עם ילד") שמתפרנסת בשכר מינימום **במשרה מלאה**, תוספת קצבת הילדים האוניברסלית לא תספיק כדי להרחיק את המשפחה מעוני, שכן ההכנסות יהיו רק 99% מקו העוני. המצב מידרדר במהירות עם כל ילד נוסף, שכן אז חסרים 20% כדי לכסות את המינימום למחיה בכבוד. עם שני ילדים הכיסוי של המינימום למחיה בכבוד באמצעות שכר מינימום וקצבאות אוניברסליות יורד ל-70% בלבד.

תרשים 15 מציג את תחולת העוני של משפחות חד-הוריות שבראשן אישה כשהעוני נמדד פעם לפי הכנסה כלכלית ופעם לפי הכנסה הפנויה. העוני הכלכלי בקרב משפחות אלה גבוה מאוד ומגיע לשיעורים של כ-65% בשנת השיא (1997). בעשור האחרון חל שיפור ניכר בעקבות כוחות השוק ותחולת העוני לפני התערבות ירדה עד רמה של כ-50%. הפער בין שתי העקומות מייצג את תרומת הממשלה להפחתת העוני של משפחות אלו באמצעות מיסוי ישיר וקצבאות, והוא מצטמצם והולך עם השנים. המשמעות היא שהירידה בתחולת העוני (לפי הכנסה פנויה) לאורך העשור החולף במשפחות אלו, הושגה באמצעות כניסתן לשוק העבודה ולא באמצעות הטבות שניתנו להן במסגרת המדיניות. הפגיעה במדיניות הרווחה קיזזה את כל ההישגים ואף החמירה את ממדי העוני שנבעו מהעצמת המשפחות בשוק העבודה.

²⁵ ר' המוסד לביטוח לאומי, דוח ממדי העוני והפערים החברתיים (2011), לוח 3, עמ' 9.

תרשים 15
 תחולת העוני לפי ההכנסה הכלכלית ולפי ההכנסה הפנויה
 של משפחות חד-הוריות שבראשן אישה, 1997-2010



עוני של משפחות קשישים וקשישות

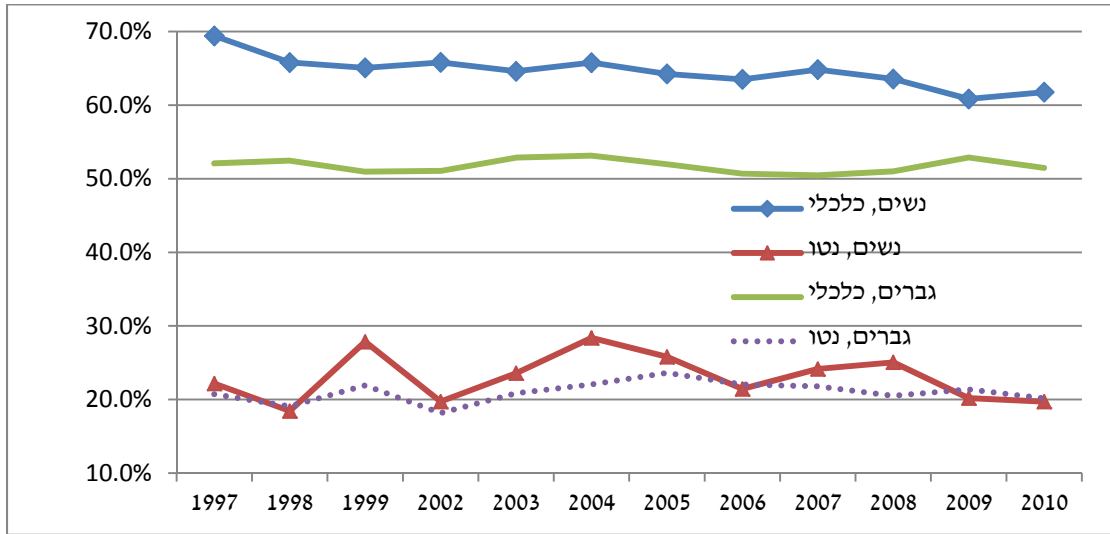
הכניסה המסיבית של נשים לשוק העבודה – וכפי שראינו לעיל בעיקר בקרב בעלות השכלה גבוהה יחסית – הביאה כנראה לצמצום בפער בין גברים ונשים וההכנסות הכלכליות, כפי שהוא מתבטא בצמצום פערי תחולת העוני הכלכלי (תרשים 16). מאחר שקצבאות הזיקנה הן ברמה גבוהה יחסית יותר מאשר הקצבאות המשולמות לאנשים בגיל העבודה, אפשר להיווכח כי הפער בתחולת העוני בין גברים לנשים בגיל זיקנה הפך לאפסי. עם זאת חשוב לזכור שבהשוואה בין-לאומית עדיין נשאר פער ניכר בהשוואה לממוצע תחולת העוני בנות השוואה במדינות ה-OECD (תרשים 17).

מדיניות הרווחה בנוגע לנשים קשישות צמצמה לאורך זמן את הפערים בהכנסה הכלכלית (הכוללת הכנסות מפנסיה) בהשוואה לגברים קשישים, ובייחוד מ-2009 המדינה הצליחה לאפס את הפערים בתחום זה (תרשים 18). כתוצאה מכך תוצאות המדיניות דומות בין גברים ונשים. מדיניות זו לעת זיקנה מוצדקת בייחוד לנוכח העובדה שפנסיה חובה קיימת רק מ-2008 ועדיין לא ברור מה מידת הכיסוי שלה.

בתחולת העוני לפני התערבות אפשר להבחין בשיפור קל בקרב נשים לאורך השנים, בין היתר בגלל הרחבת הזכויות הפנסיוניות וזכאות לתוספת ותק בביטוח הלאומי, עקב הכניסה המתמשכת של נשים לשוק העבודה.

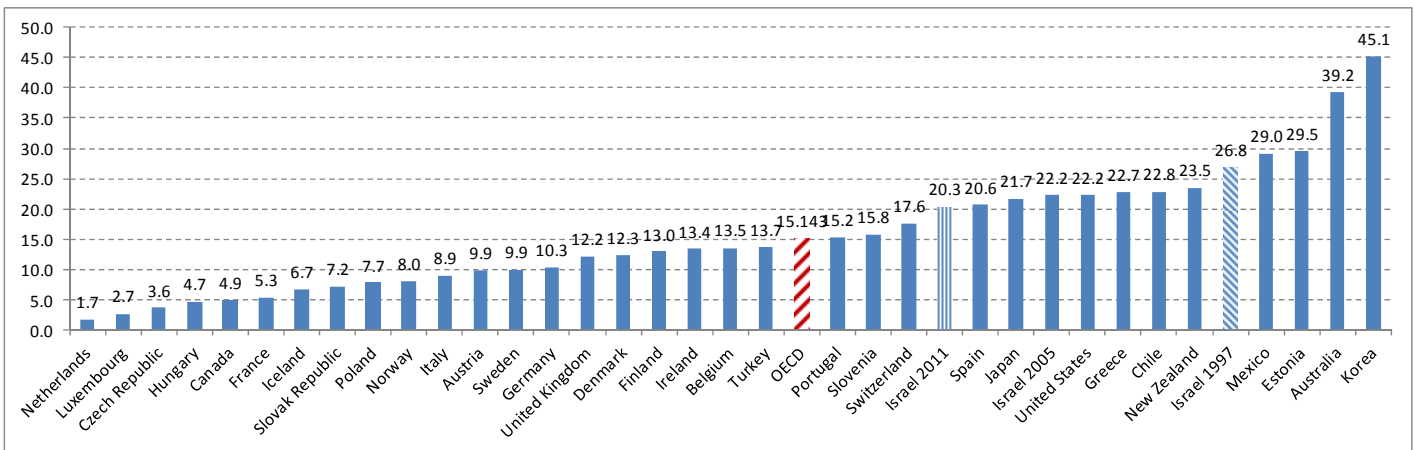
תרשים 16

תחולת העוני (הכנסה כלכלית והכנסה נטו) של משקי בית של קשישים וקשישות, 2010-2002, 1999-1997



תרשים 17

תחולת העוני בעת זיקנה, השוואה בינלאומית



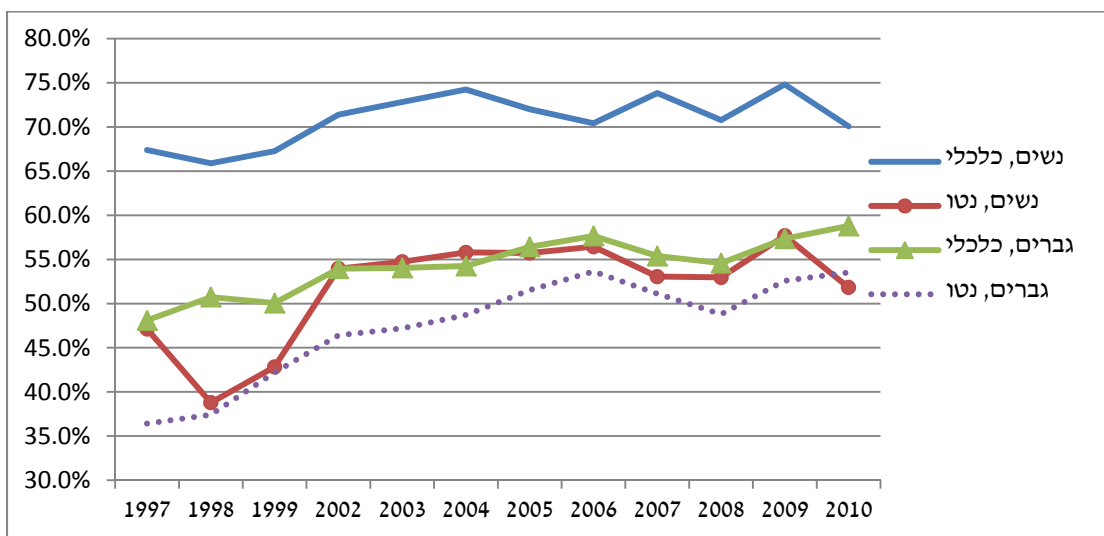
פמיניזציה ולאום

גם בקרב ערבים היתה מגמה דומה של תיקון גדול של תחולת העוני בקרב נשים לפי הכנסות נטו לעומת הכנסות כלכליות. עם זאת אפשר להבחין בכך שההשפעה של מדיניות הממשלה היתה גדולה במיוחד בסוף שנות ה-90. מובן שהשוואה כזאת צריכה להביא בחשבון פערי השכלה בין גברים לנשים בקרב יהודים וערבים.

תרשים 18

פערים בתחולת העוני לפי הכנסה כלכלית ולפי הכנסה נטו, ערבים

2010-2002, 1999-1997



עקרות בית

קבוצה נוספת המעוררת עניין מיוחד במה שקשור למערכת הרווחה והביטחון הסוציאלי היא עקרות הבית, הנהנות כיום מזכאות מסוימת לקצבאות (אם כי פחות מנשים שעבדו) תוך קבלת פטור מדמי ביטוח לאומי. הפטור לעקרות בית ניתן בגלל תפיסת המשפחה כיחידה אחת: עקרת הבית מהווה חלק עיקרי בכלכלתה של המשפחה גם אם עבודתה בבית אינה זוכה לביטוי במדדים כלכליים כמו התוצר הלאומי וכד'.

הטענות בעד השתת דמי ביטוח לאומי על עקרות הבית בתמורה לקבלת קצבאות נוגעות להעדפתן כביכול על פני גברים במצב דומה או נשים שנושאות בנטל עבודות הבית באותה מידה, אף שהן עובדות גם לפרנסת המשפחה. יצויין שלרבות מעקרות הבית השכלה נמוכה ומספר ילדים גדול למדי, כך שכדאיות היציאה לעבודה שלהן נמוכה מזו של נשים אחרות. ואכן הנתונים מורים כי ב-2010 למשל, הכנסתן (התקנית הפנויה) של משפחות ללא עקרת בית היתה גבוהה במוצע בכ-60% מהכנסתן של משפחות שיש בהן עקרת בית, ותחולת העוני של משפחות של עקרות בית המגיעה לכ-44% (לעומת כ-17% במשפחות שהנשים בהן אינן עקרות בית).

עם זאת, הן מופלות לרעה משום שחלק מהקצבאות שהן זכאיות להן נמוכות מהקצבאות למבוטחים באופן מלא. השוואת זכויותיהן, לפחות חלקית, ראויה לבחינה, והיא תושג באמצעות הכרה בשנים שבהן הן מטפלות בילדים בבית או בבני משפחה סיעודיים או בנכים – גם אם אלה

בני משפחה – כשנות ביטוח. הכרה כזו נהוגה למשל בגרמניה, והיא משפרת את הביטחון הסוציאלי של נשים עניות אלה.

סיכום ומסקנות

בכתבה שפרסם השבועון Economist בינואר 2010, נקבע כי בעשורים האחרונים חלה במדינות מתקדמות רבות מהפכה שקטה של התחזקות נשים במקומות עבודה. השבועון מסביר את השיפור בעובדה שנשים הפכו להיות הרוב בקרב מסיימי תארים באוניברסיטאות במדינות ה-OECD²⁶ וכן בקרב עובדים מקצועיים. השבועון גם קובע כי תהליך העצמת הנשים בשוק העבודה מהווה את השינוי החברתי הגדול בזמננו, שינוי המשקף את סוף העידן שבו נשים היו כבולות לעבודות פשוטות, אוטומטיות ולא משתלמות. השבועון מכיר בכך ששינוי זה מתעכב במדינות מסוימות כגון מדינות במערב, יפן וכמה מדינות בדרום אירופה.

נשאלת השאלה באיזו מידה תהליך דומה התרחש בישראל. מחקר זה מראה כי משקלן של נשים במקצועות ובענפים הדורשים השכלה גבוהה גדל בתקופה הנסקרת, וכי רמת השכלתן עלתה במהלך השנים. בחינת פערי השכר במהלך העשור מעלה כי אפליית הנשים לא הצטמצמה ואולי אף התרחבה בשוק העבודה בהיבט של שכר לשעה, אך נראה שבשל הגידול בהשכלתן ובכושר התעסוקה שלהן השתפרה הכנסתן הכלכלית, ולפיכך רמת העוני בקרבן ירידה מסוימת בהשוואה לגברים. עם זאת, ההטבה הקלה במצב הנשים הושפעה מגורמים הקשורים בצמצום העוני, שמקורם בשוקים ולא במדיניות הממשלה.

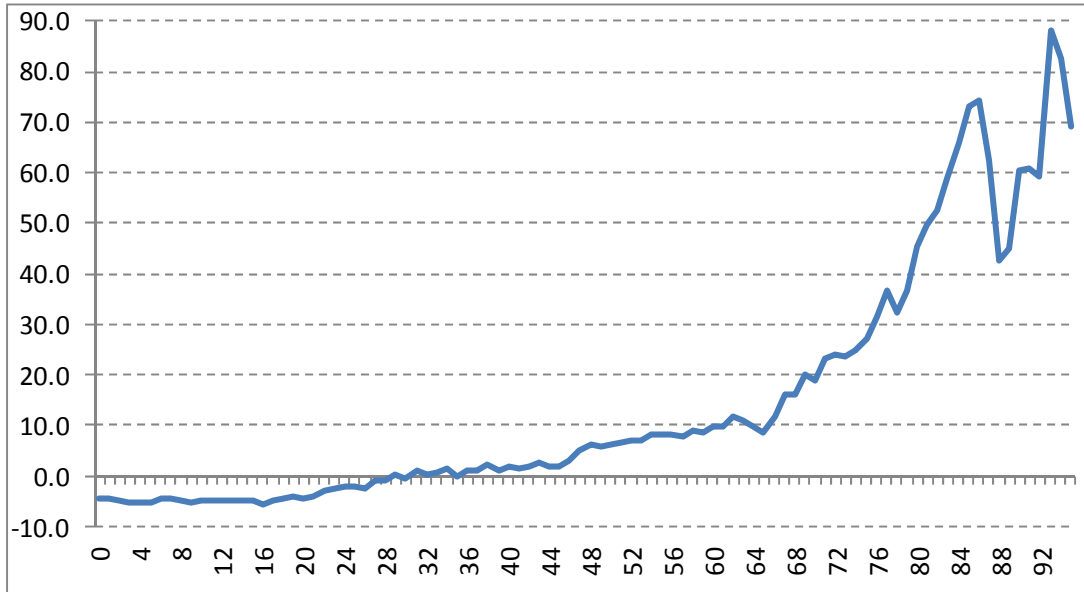
²⁶ OECD הוא ארגון לשיתוף פעולה כלכלי ופיתוח של 34 מדינות מתקדמות.

רשימת מקורות

- ברקוביץ נ'. על עקרת הבית. **תיאוריה וביקורת 9**, חורף 1996, 189-197.
- ימיני, מ' (2009) **נשים כפריפריה תעסוקתית במדינת ישראל**. נייר עמדה שהוצג בכנס שדרות לחברה במסגרת מושב **מלאכת נשים**.
- שטייר, ח' ולוין אפשטיין, נ' (1999). דפוס התעסוקה של נשים: השפעות ארוכות טווח על שכרן. **סוציולוגיה ישראלית**, א(2).
- פולברה נ'. תיאוריה וביקורת 9.
- Andersen T. M, Holmström B, Honkapohja S., Korkman S., Tson Söderström H., & Vartiainen J, (2007). *The Nordic model - Embracing globalization and sharing risks*. The Research Institute of the Finnish Economy (ETLA). Helsinki: Taloustieto Oy, Yliopistopaino.
- Folbre N. (1991). The unproductive housewife: Her evolution in nineteenth century economic thought. *Signs 16 (3)*, 563-484.
- Heckman, J. (1979). Sample selection bias as a specification error. *Econometrica 47 (1)*, 153-61.
- Pearce D. (2011). *The changing faces of the feminization of poverty*. Lecture in a Seminar on the Feminization of Poverty. March, 1-8. Chile, Valparaiso.
- Sen A. (1990). *More than 100 million women are missing*, <http://ucAtlas.ucsc.edu/gender/Sen100M.html>
- Stiglitz J. (2012). *The price of inequality – How today's divided society endangers our future*. USA: W. Norton & Company.
- Stiglitz J., Sen A., & Fitoussi, J. P. (2009). *Report by the commission on the measurement of economic performance and social progress*. <http://www.stiglitz-sen-fitoussi.fr/en/index.htm>.
- The Economist *Women at work – we did it*. December 2009.
- The Economist *The next supermodel*. February 2013.

נספח

יחס נשים לגברים לפי גיל, ישראל, 2009



המקור: נתוני אוכלוסייה של הלמ"ס; עיבודים – המוסד לביטוח לאומי.

Abstract

This study examines the socio-economic status of women in Israel as compared to that of men: in other words, whether and if so to what extent there was an increase in poverty of households headed by a woman in the period under study. Two aspects of poverty are examined: economic poverty – that is, poverty created in the labor market – and poverty after State transfer of benefits and taxes.

The study also examines population groups with unique characteristics: the elderly and women who are single parents. The scope of poverty is presented here in terms of the incidence of poverty, the relative income gap and the severity of poverty.

The influence of gender is examined by means of a micro-economic model of hourly wages, after taking into account personal, demographic and economic factor such as age, marital status, education, economic branch, occupation, country of birth and area of residence. The equation is estimated for 1999 and 2010. In order to check the stability of the estimation results, we estimated the model for the 2011 data as well. Since a significant number of women are still out of the labor market, we carried out a Heckman correction that negates the impact of the self-selection regarding labor force participation on wage equation coefficients. The results of the wage equations show that the gaps remained more or less the same in the two points of time.

We also examined women's wages in occupations in which women are dominant as compared to other occupations. The results of this examination show that women were still discriminated against in the period 1999-2010, and that in 2011 the gap between men and women widened.

The study describes the differences in the income source composition between men and women as well as the wage gaps over the course of the life cycle. In the summary, the policy towards housewives is discussed, including how this policy is reflected in the social security system.

The results point to the existence of social gaps to the detriment of women throughout the period under study, If we look at market forces only – that is, poverty stemming from economic income – then poverty did decrease slightly in the course of the decade, and there was a trend of reduction of gaps, but the positive changes stemmed from an increase in women's education and other factors. On the other hand, at the end of the decade, and according to some indicators at the beginning of the decade as well, discrimination against women remained the same. It appears that government intervention by means of taxes and benefits slowed down this process somewhat.



The Socio-economic Status of Women in Israel 1997-2011

Miri Endeweld
Daniel Gottlieb

Working Papers 113

Jerusalem, October 2013
www.btl.gov.il

