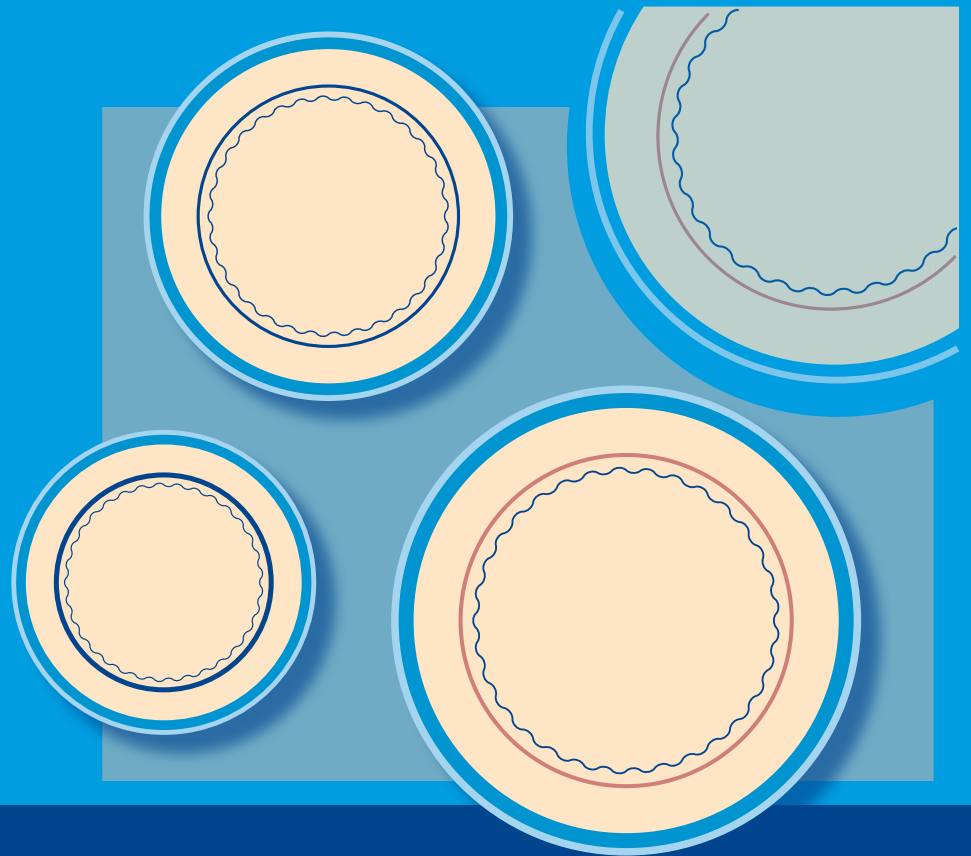




המוסד לביטוח לאומי
מינהל המחקר והתכנון
ירושלים, אדר ב' התשע"ד, מרס 2014



סקר ביטחון תזונתי 2012 ממצאים סוציו-כלכליים עיקריים

מירי אנדבלד, נתנאלה ברקלי, ויטה אברהמוב
אלכסנדר גאליה ודניאל גוטליב

מחקרים לדיון 115





המוסד לביטוח לאומי
מינהל המחקר והתכנון

סקר ביטחון תזונתי 2012 ממצאים סוציו-כלכליים עיקריים

מירי אנדבלד, נתנאלה ברקלי, ויטה אברהמוב
אלכסנדר גאליה ודניאל גוטליב

מחקרים 115

ירושלים, אדר א' התשע"ד, מרס 2014

www.btl.gov.il

פתח דבר

סוגיית הביטחון התזונתי מהווה בעיה בישראל, למרות כלכלתה המתקדמת ורמת החיים הממוצעת הגבוהה בה. עובדה זו מטרידה, שכן היינו מצפים שביטוי כה חריף לעוני כמו אי-ביטחון תזונתי יהווה תופעה זניחה בחברה שלנו. מינהל המחקר והתכנון של הביטוח הלאומי נדרש לראשונה לנושא זה בדוח על-פי נתוני 2011, שהתמקד בקשיי נגישות למזון הנובעים ממצוקה כלכלית. מבחינה מתודולוגית נשען הדוח על סקר ותיק ואיכותי של משרד החקלאות האמריקני. הדוח הנוכחי מעדכן את הנתונים ל-2012. הוא לא כולל אם כן את השפעת הקיצוץ בקצבאות הילדים על הביטחון התזונתי.

מחקרים מראים שתופעת האי-ביטחון התזונתי נובעת בין היתר מניסיון משק הבית לנווט בין הוצאות לא גמישות כגון תשלום שכר דירה או חשבון חשמל לבין תשלומים גמישים יותר. מאחר שאפשר לצמצם את הוצאות המזון באיטיות ובהדרגה, זו הוצאה חיונית שמשפחה במצוקה כלכלית מצמצמת עוד לפני שהיא מקצצת בהוצאות חיוניות אחרות שהן פחות גמישות, כמו שכר הדירה. כך האי-ביטחון התזונתי הופך להיות מנת חלקן של משפחות עניות רבות.

פגיעה קשה במיוחד של תופעת האי-ביטחון התזונתי היא במשפחות עם ילדים: הרי ברור שתזונה הולמת היא תנאי בסיסי לא רק לרווחת הילד אלא גם ליכולתו להתרכז במשימה החשובה של פיתוח ההשכלה והיכולות הקוגניטיביות, וביסוסן כדי להבטיח את עתידו הכלכלי.

הדוח הנוכחי חושף ששיעור המשפחות המקבלות גמלאות קיום בגיל העבודה ונמצאות באי-ביטחון תזונתי גבוה בהרבה מזה של מקבלי גמלאות קיום בעת זיקנה. ההבדל העיקרי נובע מכך שרמת הקצבאות של זקנים גדולה בהרבה מזו של המשפחות בגיל העבודה.

הדוח גם מראה שהממצאים עקביים עם אלה של דוח ממדי העוני, על אף העובדה שהם מתבססים על מדגמים שונים. עובדה זו מחזקת את אמינות התוצאות של שני המסמכים.

תודה למירי אנדבלד, נתנאלה ברקלי ואלכסנדר גאליה על הכנת הדוח, לשאול נמרודי וצוותו על ביצוע הסקרים הטלפוניים בנושא רגיש זה, למיה עורב-הטל על העריכה הלשונית, ולנירה עמיר על ההדפסה.

ד"ר דניאל גוטליב

סמנכ"ל מחקר ותכנון

תמצית

דוח זה מציג את שיטת המחקר והממצאים מסקר הביטחון התזונתי השני, שנעשה בשנת 2012, וכלל 6,300 משפחות (כהגדרתן בסקר, ראו להלן). הסקר הארצי הראשון נעשה שנה קודם לכן, ב-2011, וכלל כ-5,600 משפחות. בשני הסקרים המשפחות תושאלו בטלפון.

על-פי הממצאים, 81.2% מתושבי ישראל חיים בביטחון תזונתי ו-18.8% חיים באי-ביטחון תזונתי, 8.6% בהם באי-ביטחון תזונתי ניכר. כ-55% מהמשפחות החיות באי-ביטחון תזונתי נעזרות ברמות שונות בגורמי סיוע, רובם המכריע בארגוני סיוע, כדי לשפר את מצב הביטחון התזונתי שלהן. הממצאים מורים על התאמה גבוהה בין שיעורי האי-ביטחון ושיעורי העוני המחושבים בדוח העוני והפערים החברתיים¹ לקבוצות אוכלוסייה שונות. עוד עולה מהנתונים כי תופעת האי-ביטחון התזונתי בולטת במשפחות גדולות (שבהן 4 ילדים ויותר), במשפחות ערביות ובמשפחות חד-הוריות: קרוב לכמחציתן של הקבוצות הללו נמצאות באי-ביטחון תזונתי. עם זאת, במשפחות היהודיות החרדיות רמת האי-ביטחון התזונתי נמוכה בהשוואה למצבן הכלכלי – רובן, כ-3/4, חיות בביטחון תזונתי. גם בקרב הקשישים נמצאה רמת אי-ביטחון תזונתי נמוכה למדי – 11.0%.

כ-22% מהמשפחות המקבלות קצבאות מביטוח לאומי חיות באי-ביטחון תזונתי וכ-14% באי-ביטחון תזונתי ניכר. הבולטות בהן הן משפחות המקבלות גמלה להבטחת הכנסה וקצבת נכות. בדומה לנתוני העוני הארציים, מתברר כי בירושלים ובצפון קיימת רמת האי-ביטחון התזונתי הגבוהה ביותר, כ-26% וכ-28% בהתאמה (המצב אף חמור יותר כשמדובר בנפשות – כ-33% בשניהם), ובילדים – 39% ו-43% בהתאמה. לעומת זאת בתל אביב ובמרכז שיעור המשפחות הנמצאות במצב של אי-ביטחון תזונתי נמוך ביותר – כ-14%.

תוכן עניינים

עמוד

1	מבוא
3	בניית המדגם, שיטת המחקר ובניית המדד
3	בניית המדגם
4	תיאור המדגם
5	קביעת המשקלות
6	תיאור אוכלוסיית המדגם בפועל
9	בניית המדד לאי-ביטחון תזונתי
10	הממצאים
10	ביטחון תזונתי בכלל האוכלוסיה
11	ביטחון תזונתי לפי קבוצות אוכלוסיה
15	עוני וביטחון תזונתי
19	הסתיעות בארגונים ובמשפחה
21	מודל לבחינת הסיכויים של המשפחה להימצא באי ביטחון תזונתי
24	אי-ביטחון תזונתי – השוואה בין ארה"ב לישראל
25	נספחים

מבוא

דוח זה מציג את שיטת המחקר ואת הממצאים שהתקבלו מסקר הביטחון התזונתי של 2012. זהו הסקר הארצי השני בנושא זה שעשה מינהל המחקר והתכנון של המוסד לביטוח לאומי.

שיטת חישוב המשקלים שופרה בדוח זה בהשוואה לדוח הקודם.¹ כדי להשוות את התוצאות בין שתי השנים הפעלנו את שיטת החישוב החדשה לקביעת המשקלות של המשפחות, הנפשות והילדים² – גם על סקר 2011. עקב כך המספרים בנוגע ל-2011 המוצגים בפרסום זה השתנו מעט בהשוואה לפרסום הקודם. עם זאת, השינוי שיפר את שיטת קביעת המשקלות ואפשר לשפר את נתוני שני הסקרים ואת ההשוואה ביניהם.

על-פי הגדרות מקובלות של ארגון הבריאות העולמי, ביטחון תזונתי מושתת על שלושה מוקדים: (א) **זמינות המזון**, שנועדה להבטיח אספקה של כמויות מספקות של מזון באופן עקבי; (ב) **נגישות למזון**, שנועדה להבטיח שיש למשפחה די משאבים כדי להשיג מזון בכמות מספקת; (ג) **שימוש במזון**, הבוחן את תנאי התברואה, המים ואת מודעות המשפחה לשימוש הולם במזון.³ היינו מצפים שבמדינות מפותחות נמצא נגישות כלכלית מספקת לכלל האוכלוסייה. אופי האי-ביטחון התזונתי במדינות מפותחות ממוקד את שאלת הביטחון התזונתי בעיקר בהיבט החברתי-כלכלי של הנגישות למזון ובצורך לבחון את מידת ההשפעה של מצב העוני והאי-שוויון על הביטחון התזונתי. סביר להניח שגם לשימוש במזון תפקיד חשוב אך הוא לא מטופל במחקר הנוכחי. מטבע הדברים, החשש לאי-ביטחון תזונתי בהיבט של נגישות למזון מתעורר בהקשר של מדינות מפותחות, בעיקר במדינות שבהן מדדי העוני והאי-שוויון הכלכלי גבוהים למרות הרמה הגבוהה של מדדי הרווחה הכללית כגון התוצר לנפש. מבחינה זו יש אפוא עניין מיוחד בהשוואה בין המצב בישראל לארה"ב. במדינות מפותחות שבהן רמות נמוכות למדי של עוני ואי-שוויון אין בדרך כלל עניין בסוגיית הביטחון התזונתי.

תחולת העוני של משפחות בישראל היא בשנים האחרונות כחמישית מהמשפחות, רבע מהנפשות ושליש מהילדים. היקף העוני בישראל הוא מהגבוהים במדינות המפותחות. הקיצוצים בגמלאות הקיום בתחילת שנות האלפיים במסגרת תוכניות כלכליות של הממשלה והגילויים בתקשורת על התרחבות התופעה של פנייה לסיוע בתחום צריכת המזון, הובילו להקמתה של ועדה בין-משרדית "לבחינת אחריות המדינה להבטחת הביטחון התזונתי של אזרחיה". בוועדה, בראשותו של מנכ"ל משרד הרווחה, היו נציגים של משרדי הממשלה השונים, אנשי אקדמיה ונציגים של גופים מעורבים נוספים, והיא הגישה את המלצותיה בדוח המלא שפורסם במארכס 2008. בדיונים, שבהם השתתפו גם נציגים מהמוסד לביטוח לאומי, בלט היעדרו של מסד נתונים מוסדר ועדכני המאפשר לקבל מידע על היקף התופעה של אי-ביטחון תזונתי ועל חומרתה. יצוין שבשנים

¹ אנדבלד מ', ברקלי נ', פרומן א', גאליה א' וגוטליב ד' (2012). **ביטחון תזונתי 2011 – מהלך הסקר וממצאים עיקריים**, פרסום מס' 108 בסדרת המחקרים של המוסד לביטוח לאומי.

² המשקלות הם מקדמי ניפוח של התצפיות במדגם. הם מבטאים את מידת הייצוגיות של הנדגמים במדינה. כך לדוגמה אם במדגם רואיינה אישה בעלת מאפייני דמוגרפיה מסוימים, חשוב לדעת כמה משפחות היא מייצגת בכלל האוכלוסייה.

³ זו הגדרת הביטחון התזונתי של ארגון הבריאות העולמי (World Health Organization). הדוח הבא ירחיב בהיבט של איכות התזונה מבחינה בריאותית באמצעות הוספת שאלות בתחום זה. זאת בין היתר לנוכח התרחבות של תופעות של דיאטה לא מאוזנת, תת-תזונה, אנורקסיה, בולמיה וכו'.

1999-2001 עשה משרד הבריאות (המרכז הלאומי לבקרת מחלות ושירותי המזון והתזונה) את סקר הבריאות והתזונה הלאומי הראשון בקרב מדגם מייצג של אוכלוסייה בגילים 25-64, שבו נבחנו דפוסי צריכת המזון והתזונה בישראל. אולם תפיסת משקי הבית בנוגע לאי-ביטחון תזונתי לא נבדקה בהיקף ארצי. ב-2003 ערכו מכון ברוקדייל ומשרד הבריאות מחקר שבחן את הסוגיה הזו ואת הקשר בינה לבין דפוסי התזונה של משקי הבית, וסיפק לראשונה אומדנים כלל-ארציים לבעיה. אלא שמאז לא נבחנה הבעיה, אף שהמדיניות הכלכלית שהונהגה בתחילת שנות האלפיים ושבמסגרתה קוצצו קצבאות הקיום (הבטחת הכנסה) והילדים, העמיקה ככל הנראה את תופעת האי-ביטחון תזונתי.

בביטוח הלאומי הוחלט שמינהל המחקר והתכנון של המוסד, העוסק זה ארבעה עשורים בעיבוד ובפרסום נתוני העוני והאי-שוויון בישראל, יקבל עליו לבדוק את היקף התופעה האמורה באופן שוטף.

הסקר השני, שממצאיו מובאים בפרסום זה, נעשה בשנת 2012 ונדגמו בו כ-6,400 משפחות המייצגות את כלל המשפחות בישראל (בסקר הקודם, של 2011, נדגמו כ-5,600 משפחות). שיטת התשאול היתה טלפונית, והשאלות התבססו על שאלון דומה שפותח בידי משרד החקלאות האמריקני (USDA), שבדק קשת רחבה של התנהגויות ותחושות סובייקטיביות, המהוות בסיס לפיתוח מדד לרמות חומרה שונות של אי-ביטחון תזונתי. לשאלון זה הוספו שאלות שונות, דמוגרפיות וכלכליות-חברתיות, המותאמות למשק ולחברה בישראל.

בפרק הבא, פרק ב', יוצג מערך המחקר. יפורטו בו אופן בניית המדגם, ניתוח הנפל ובניית המשקלות לצורך קביעת הייצוג של המשפחות שעלו במדגם את כלל האוכלוסייה. בהמשך יובאו פרטים על הדרך שבה חושב מדד האי-ביטחון התזונתי.

בפרק ג' יוצגו ממצאים מפורטים על רמת הביטחון התזונתי בישראל לפי קבוצות אוכלוסייה וחתכים גיאוגרפיים ואחרים, מידת ההסתיעות בגורמי חוץ, חומרת האי-ביטחון, והקשר בין רמת העוני לבין רמת האי-ביטחון התזונתי המדווחת, בקבוצות אוכלוסייה שונות.

בשנים 2013 ו-2014 לא נעשה הסקר, אולם מינהל המחקר של הביטוח הלאומי יוסיף לעקוב אחר תופעת האי-ביטחון תזונתי מסיבות של מחסור כלכלי בישראל ויערוך את הסקר מעת לעת ועל-פי הצרכים גם בעתיד.

בניית המדגם, שיטת המחקר ובניית המדד

בניית המדגם

לצורכי הסקר הוגדרה משפחה (או משק בית)⁴ כיחידה של יחיד או זוג, עם ילדים עד גיל 24 (אם הם אינם נשואים). ראש המשפחה הוגדר כמבוגר בעל ההכנסות הגבוהות ביותר.

המשפחות שנכללו בסקר הן של מבוגרים בני 18 ויותר⁵, כאשר כל פרט שנדגם נשאל על משק הבית כולו⁶. כמסגרת הדגימה שימשו קובצי הביטוח הלאומי, שבהם מידע מקיף על מאפייני דמוגרפיה ותעסוקה של תושבי ישראל, לחודשים ינואר עד דצמבר 2011.

מניין המבוגרים (+18) במשפחה הוא ההורים (זוג נשוי או יחיד) ומספר הילדים בני 18-24 שאינם נשואים, בהנחה שרוב הילדים הלא נשואים בגילים אלה מתגוררים בבית הוריהם.

מאגר המידע של מינהל המחקר מסודר לפי נפשות, ולצורך הדגימה במחקר זה נדרש מאגר של משפחות – הורים וילדיהם הלא-נשואים בגילים 18-24. כדי להתגבר על בעיה זו נדגמו כל חודש כשלב ראשון כ-5,000 נפשות (מבוגרים), המהוות בערך פרומיל (1/1,000) מאוכלוסיית המבוגרים, הנאמדת בכ-5 מיליון מבוגרים. המשפחות השייכות למבוגרים הנדגמים הורכבו באמצעות הצלבה של קשרי המשפחה הקיימים בנוגע לנדגמים ובני משפחותיהם בקובץ הנתונים של הביטוח הלאומי. כך למשל אותרו הפרטים הנשואים לנדגמים והפרטים שרשומים כילדיהם הלא-נשואים בגילים 18-24. לילדים לא נשואים אלה הופעל אלגוריתם להשלמת המידע המשפחתי בנוגע להורים ואחיהם.

בסיום התהליך נוצר בכל חודש קובץ של כ-3,000-4,000 משפחות, שמתוכן נדגמו בכל אחד מהחודשים הללו כ-1,000 משפחות. מאחר שלמשפחה המונה נפשות רבות בגיל +18 היה סיכוי גבוה יותר להיכלל במדגם, נעשה שימוש במדגם שכבות של נפשות בוגרות כך שבכל שכבה יהיה לכל משפחה מספר זהה של מבוגרים. בכל שכבה נדגם מספר משפחות כך שיובטח שלכל משפחה יהיה סיכוי שווה להיכלל במדגם. בכל שכבה נדגם אחוז מסוים כך שמספר הנדגמים יסתכם בסופו של דבר ב-1,000 משפחות בכל חודש, לפי השיטה כדלקמן:

חישוב מספר הנדגמים בכל שכבה מבוסס על הסכום X כמוצג בשורה הבאה:

$$N_1 + \frac{N_2}{2} + \frac{N_3}{3} + \dots + \frac{N_k}{k} = X \quad (1)$$

כאשר N_i הוא מספר משקי הבית בשכבה ה- i , כלומר בשכבה שבה מספר המבוגרים במשפחה

שווה ל- i . לכן מספר המשפחות הנדגמות בכל שכבה i הוא $n_k = \frac{1000}{X} * \frac{N_i}{i}$.

⁴ השימוש במונח **משפחה** חופף בפרסום זה למונח **משק בית** ובשני המקרים מוגדר על פי האמור בראשית פרק זה.

⁵ הושמטו מהמדגם בני 65 ויותר שאינם חברים בקופ"ח וכן מי ששהו בחו"ל יותר מ-90 יום, בהנחה שמדובר במי שאינם בחיים או אינם חיים בארץ.

⁶ במקרים הספורים שבהם עלו במדגם שני פרטים מאותו משק בית, נלקח רק הראשון שבהם.

כדי להבטיח שמספר הנדגמים ישתווה ל-1,000 יש צורך לחשב למשל בשלב ה- $k-1$ את X_{k-1} כמוצג בשורה הבאה:

$$N_1 + \frac{N_2}{2} + \frac{N_3}{3} + \dots + \frac{N_{k-1}}{k-1} = X_{k-1} \quad (2)$$

ואז מספר המשפחות בשכבה ה- $k-1$ הוא $n_{k-1} = \frac{1000-n_k}{X_{k-1}} * \frac{N_{k-1}}{k-1}$. באותו האופן חושבו שוב ההסתברויות לדגימת משקי הבית בכל שכבה ושכבה, ונדגמו משקי הבית בשכבה $k-2$ וכן הלאה עד לשכבה הראשונה.

תיאור המדגם

לוח 1 מציג את מספר הנדגמים מדי חודש לפי מספר נפשות במשק הבית, ולוח 2 מתאר את המדגם שהוצא לפי מאפייני דמוגרפיה.

לוח 1: מספר משקי בית שנדגמו לפי מספר הנפשות הבוגרות במשק הבית, 2012

מספר הנפשות הבוגרות במשק הבית						סך הכל	
+5	4	3	2	1			
139	432	874	4,574	5,987	12,006	מספרים	
1.2	3.6	7.3	38.1	49.9	100.0	אחוזים	

אפשר לראות מלוח 1, שבכמחצית ממשקי הבית שנדגמו נפש בוגרת אחת, בכ-38% שתי נפשות בוגרות, בכ-7% שלוש נפשות, בכ-4% ארבע נפשות, ובשאר משקי הבית 5 נפשות בוגרות או יותר.

מלוח 2 עולה, כי כ-37% מהנדגמים הם עולים (משנות ה-90 ואילך) וכ-16% הם ערבים. קרוב למחצית מהנדגמים נשואים וכשליש רווקים. כ-30% מהנדגמים בני 31-45 ורק כ-18% בני 65 או יותר. מרבית משקי הבית (כ-86%) הם ללא ילדים. עוד אפשר לראות שמחוזות תל אביב והמרכז כוללים יחד כמעט מחצית הנדגמים.

לוח 2: מאפייני דמוגרפיה של משקי הבית שנדגמו (N=12,006), 2012

אחוזים	מספרים	המאפיין
15.83	1,901	ערבים
47.51	5,704	גברים
37.07	4,451	עולים
45.77	5,495	נשואים
<hr/>		
49.87	5,987	1 מספר נפשות בוגרות במשק הבית
38.1	4,574	2
7.28	874	3
3.6	432	4
1.16	139	5+
<hr/>		
85.67	10,285	0 מספר ילדים במשק הבית
4.58	550	1
4.17	501	2
3.12	375	3
2.46	295	4+
<hr/>		
26.51	3,142	עד 30
30.6	3,627	31-45
24.36	2,888	46-64
18.53	2,197	+65
<hr/>		
10.71	1,286	ירושלים
15.09	1,812	צפון
12.84	1,541	חיפה
23.44	2,814	מרכז
20.51	2,463	תל אביב
14.28	1,715	דרום

קביעת המשקלות

כדי להסיק מממצאי המדגם על כלל האוכלוסייה בארץ, יש צורך בשקלול התצפיות וניפוחן לרמה של כלל האוכלוסייה תוך התחשבות בשיעורי הנפל (הדיפרנציאליים כאמור בין קבוצות שונות). עקרונית, לולא בעיית הנפל היה אפשר להשתמש בכל תצפיות המשפחות ללא משקלות (כלומר עם משקל של 1), אך לנוכח העובדה שהדגימה המקורית סובלת משיעורי נפל לא אחידים לפי מאפיינים שונים, יש צורך להפעיל משקלות לצורך איזון שיעורי הנפל השונים, כך שכלל שהנפל גדול יותר כך המשקל של משפחות הסובלות משיעורי נפל גבוהים יהיה גדול מ-1 וגדול יותר ככל ששיעור הנפל גדול יותר.

כדי לעבור מייצוג משפחות במדגם לייצוג ילדים או לייצוג בוגרים במשק הבית, היה די במצב אידיאלי של העדר נפל כדי להשתמש במספר המבוגרים ובמספר הילדים במשק הבית.

לצורך התחשבות בנפל בקביעת המשקלות חולקו התצפיות במדגם לשלוש קבוצות עיקריות וכל קבוצה חולקה לתת קבוצות (פירוט בנספח). החישובים נעשו ברמה שנתית בעבור יישובים גדולים (המפורטים בנספח) ובעבור מחוזות שבהם היישובים שאינם מופיעים ברשימה זו.

נסמן נדגמים ב-X אם רואיינו וב-Y אם לא רואיינו (דהיינו "נפלי"). במשפחה k, אם היא רואיינה, אזי $X_{m,k} = 1$ ואחרת 0, ואם לא רואיינה אזי $Y_{m,k} = 1$ ואחרת 0.

לנפשות מבוגרות

$$X_{n,k} = X_{m,k} * n_k, Y_{n,k} = Y_{m,k} * n_k; \quad n_k = k \text{ נפשות מבוגרות במשפחה } k$$

$$X_{c,k} = X_{m,k} * c_k, Y_{c,k} = Y_{m,k} * c_k; \quad c_k = \text{ילדים עד גיל 18 במשפחה } k$$

נגדיר $i=m,n,c$ כמשפחה, נפשות מבוגרות וילדים בהתאמה. לצורך חישוב המשקל המתוקן למשפחה

$$Y_i = \sum_k Y_{i,k} \text{ נגדיר}$$

$$X_i = \sum_k X_{i,k} \text{ וכן נגדיר}$$

$$\text{כך מתקבל כי המשקל של תצפית שרואיינה הוא } X_{i,k} + \frac{Y_i}{X_m}.$$

לאחר קביעת המשקלות הבסיסיים, נעשה ניפוח של המדגם לכלל האוכלוסייה באמצעות הכפלת המשקל הבסיסי ביחס הבא: $\frac{\text{אוכלוסייה}}{\text{מדגם}}$ כאשר יחס זה חושב לפי מספר המשפחות, הנפשות או הילדים באוכלוסייה ובמדגם.

תיאור אוכלוסיית המדגם בפועל

באוכלוסיית המדגם בניכוי הנפל 6,343 משפחות שנדגמו מינואר עד דצמבר 2012, כמוצג בלוח 3, והיא מייצגת 2,941,118 משפחות. מספר הנדגמים לכל חודש ב-2012 מוצג בלוח 3.

לוח 3: המדגם בפועל לפי חודש, 2012

חודש מדגם	מספר נדגמים	אחוז
ינואר	471	7.4
פברואר	502	7.9
מרץ	526	8.3
אפריל	545	8.6
מאי	512	8.1
יוני	500	7.9
יולי	499	7.9
אוגוסט	537	8.5
ספטמבר	522	8.2
אוקטובר	600	9.5
נובמבר	569	9.0
דצמבר	560	8.8

אוכלוסיית המדגם ב-2012 (נתונים "מנופחים"), המתוארת בלוח 4, דומה לאוכלוסיית המדגם ב-2011, ומראה ש-84.6% ממשקי הבית הם יהודים, 5.2% בהם יהודים חרדים. שיעור משקי הבית הערביים עלה בכחמישית לעומת שיעורם ב-2011 והוא כ-15% מסך משקי הבית, כ-2.5% בהם ממזרח ירושלים. יותר מ-40% ממשקי הבית הם משפחות עם ילדים – רובן (כ-60%) משפחות עם 2-1 ילדים, כחמישית עם שלושה ילדים וכ-20% נוספים עם ארבעה ילדים ויותר. כ-8% ממשקי הבית עם ילדים הם משפחות חד-הוריות ומשקלן בכלל האוכלוסייה הוא 3.3%. בכ-29% מאוכלוסיית המדגם גיל המרואיין הוא 31-45 ורבע מן המרואיינים בני פחות מ-30. שיעור המרואיינים בני 46-64 עלה בכ-13% ואילו שיעור המרואיינים בגיל פנסיה ירד בשיעור זהה. כ-15% מהמרואיינים הם קשישים. כרבע ממשקי הבית מתגוררים באזור המרכז, כחמישית מתגוררים בתל אביב, וכ-10% הם מאזור ירושלים.

לוח 4: המדגם לפי קבוצות אוכלוסייה (שקלול משפחות, אחוזים) 2012

מספר תצפיות	שיעור באוכלוסייה	קבוצות אוכלוסייה
5,553	84.6	יהודים
345	5.2	חרדים
5,208	79.5	לא חרדים
895	17.4	עולים מ-1990
765	14.7	ערבים
103	2.6	מזרח ירושלים
2,819	43.5	משפחות עם ילדים – סך הכל
1,735	26.1	2-1 ילדים
2,298	35	3-1 ילדים
513	8.5	ארבעה ילדים ויותר
273	4.6	חמישה ילדים ויותר
240	3.3	משפחה חד-הוריות
2,571	40.1	משפחה עם זוג הורים
		גיל ראש משק הבית
1,638	25.5	עד 30
1,836	28.5	31-45
2,000	31.6	46-64
880	14.4	+65
956	15.4	בגיל פרישה *
		מספר שנות לימוד
541	8.9	עד 8
2,601	40.5	9-12
3,212	50.6	13 ויותר
		משפחות עם ראש משק בית בגיל העבודה
5,152	80.6	משפחה עובדת
415	6.6	משפחה לא עובדת בגיל העבודה
2,269	35.8	מפרנס יחיד
2,883	44.8	שני מפרנסים ויותר
		משפחות שמקבלות קצבת קיום
2,231	36.3	מקבלי קצבה (לא כולל קצבת ילדים)
207	3.5	הבטחת הכנסה
654	10.3	נכות
1,196	19.7	זיקנה לרבות השלמת הכנסה
		מחוז
586	10.4	מחוז ירושלים
939	15.2	מחוז צפון
849	12.8	מחוז חיפה
1,578	24.3	מחוז מרכז
1,345	20.5	מחוז תל אביב
842	14.0	מחוז דרום

* גברים בני 67 ויותר, נשים בנות 60 ויותר.

בניית המדד לאי-ביטחון תזונתי

תהליך בניית המדד, שהתבסס כאמור על שאלון מובנה שנשען על המתודולוגיה של משרד החקלאות האמריקני (USDA), מוצג באופן מפורט בנספח 3. בשאלון היו בין היתר 18 שאלות גרעין שנועדו לברר את הסיכון לרמת האי-ביטחון התזונתי במשפחה.⁷

על-פי סיכום התשובות שויך כל משק בית לאחת מארבע הקטגוריות הבאות בסולם ביטחון תזונתי: (א) ביטחון תזונתי, (ב) אי-ביטחון תזונתי קל/מתון, (ג) אי-ביטחון תזונתי עם רעב מתון, (ד) אי-ביטחון תזונתי עם רעב ניכר.

לנוכח העובדה שבמדינה מפותחת אין למעשה רעב של ממש, החלטנו עוד ב-2011 לאחד את שתי הקטגוריות האחרונות לקטגוריה אחת של **אי-ביטחון תזונתי ניכר**, וגם השנה שמרנו על איחוד שתי הקטגוריות. לפיכך הוגדרו משפחות שהביעו חשש מסוים בנוגע לקשיים באספקת המזון ובתקציב המזון כמשפחות שנתונות לאי-ביטחון תזונתי קל, ואילו משפחות שהביעו חשש רב בנושא זה הוגדרו כסובלות מאי-ביטחון תזונתי ניכר.

⁷ תחילה ענו משקי הבית על סדרת שאלות בנוגע לתחושות האי-ביטחון התזונתי שלהם והימצאותם במצבים כאלו (שאלות שונות למשפחות עם ילדים ולמשפחות ללא ילדים). בהדרגה נשאלו על מצבים פחות חמורים של אי-ביטחון תזונתי, ובהתאם לתשובות, נשאלו על מצבים חמורים יותר. כדי לקבוע את הניקוד בסולם הביטחון התזונתי, התשובות קודדו לחיובי (קוד=1) או שלילי (קוד=0). במקרים שבהם שלוש תשובות היו אפשריות – **לרוב, לפעמים, אף פעם** או **כמעט כל חודש, כמה חודשים בשנה, רק חודש אחד או שניים בשנה** – נחשבו שתי התשובות הראשונות כתשובה חיובית.

ממצאים

ביטחון תזונתי בכלל האוכלוסייה

ממצאי הסקר מורים כי 81.2% מהמשפחות דיווחו על ביטחון תזונתי ב-2012, והיתר – 18.8% – מצויות באי-ביטחון תזונתי, 8.6% בהן באי-ביטחון ניכר. לפי המדגם, שיעור המשפחות המצויות בביטחון תזונתי גדל מהר קצת יותר משגדל מספר המשפחות, ובכלל המשפחות החיות באי-ביטחון תזונתי – קבוצה שנשארה יציבה לעומת 2011 (גידול של 0.2% בלבד) – חלקן של המשפחות באי-ביטחון תזונתי ניכר הצטמצם ב-14.4%. בקרב ילדים השיפור היה אף גדול יותר – ירידה של 16.7%. בעוד שהשיפור בביטחון התזונתי הכללי אינו מובהק סטטיסטית, חומרת האי-ביטחון התזונתי הצטמצמה באופן מובהק. עם זאת רמת האי-ביטחון התזונתי הניכר עדיין גבוהה – 747,000 נפשות, בהן 285,000 ילדים (לוח 5, תרשים 1). בניגוד לשיפור הכללי באי-ביטחון התזונתי הניכר, חלה בו הרעה בקרב משפחות חד-הוריות (לוח 6).

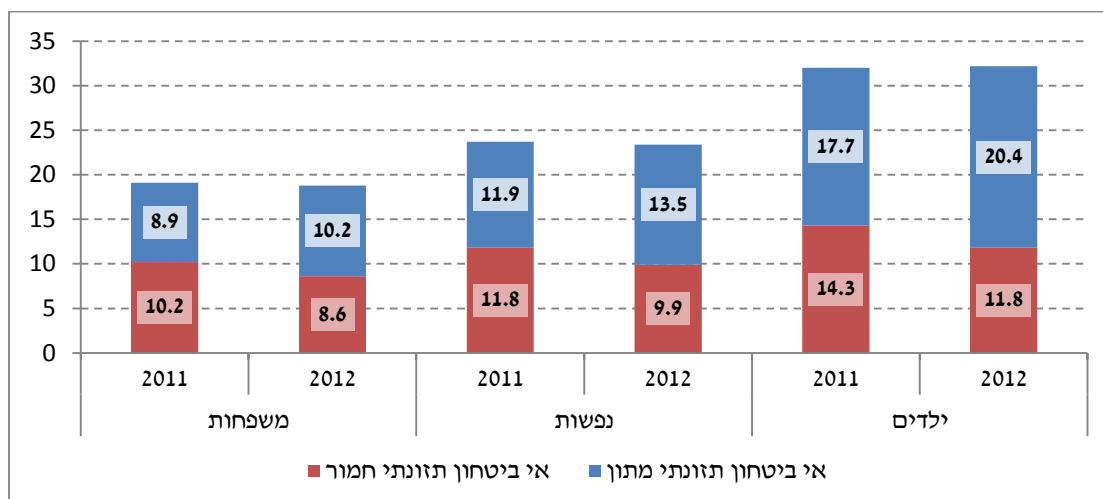
לפי לוח 8, המציג את הנתונים על משפחות (כהגדרתן בסקר), נפשות וילדים, נרשמה ירידה קלה ברמת האי-ביטחון התזונתי בין שתי השנים, אך היא אינה מובהקת סטטיסטית. הביטחון התזונתי לפי נפשות הגיע ב-2012 ל-76.6%, ובקרב הילדים הוא היה נמוך יותר – 69.1%. מכאן ששאר הילדים – כשליש – חיים באי-ביטחון תזונתי.

לוח 5: רמת הביטחון התזונתי בכלל המשפחות, הנפשות והילדים באוכלוסייה

(מספרים ואחוזים), 2011 ו-2012

ילדים		נפשות		משפחות		
שיעור באוכלוסייה (%)	מספר הילדים (אלפים)	שיעור באוכלוסייה (%)	מספר הנפשות (אלפים)	שיעור באוכלוסייה (%)	סך המשפחות (אלפים)	
2012						
100	2,438	100	7,559	100	2,827	סך הכל
69.1	1,683	76.6	5,793	81.2	2,295	בביטחון תזונתי
30.9	755	23.4	1,766	18.8	532	באי-ביטחון תזונתי
19.3	470	13.5	1,019	10.2	289	באי-ביטחון תזונתי קל/מתון
11.7	285	9.9	747	8.6	243	באי-ביטחון תזונתי ניכר
2011						
100	2,380	100	7,455	100	2,773	סך הכל
68.3	1,625	76.3	5,689	80.9	2,242	בביטחון תזונתי
31.7	755	23.7	1,766	19.1	531	באי-ביטחון תזונתי
17.4	413	11.9	887	8.9	247	באי-ביטחון תזונתי קל/מתון
14.4	342	11.8	879	10.2	284	באי-ביטחון תזונתי ניכר
שינוי בין 2012 ל-2011						
2.4	58	1.4	104	1.9	54	סך הכל
3.6	58	1.8	104	2.4	53	בביטחון תזונתי
0.0	0.0	0.0	0.0	0.2	1	באי-ביטחון תזונתי
13.8	57	14.9	132	17.0	42	באי-ביטחון תזונתי קל/מתון
-16.7	-57	-15.0	-132	-14.4	-41	באי-ביטחון תזונתי ניכר

תרשים 1: אי-ביטחון תזונתי קל וניכר בקרב משפחות, נפשות וילדים, 2011 ו-2012



ביטחון תזונתי לפי קבוצות אוכלוסייה

לוח 6 מציג את רמת הביטחון התזונתי אצל משפחות עם ילדים. בדומה למגמות בכלל האוכלוסייה, רמת הביטחון התזונתי עלתה מ-15.6% ב-2011 ל-18.4% ב-2012, ובמקביל ירד שיעור המשפחות עם ילדים שנמצאות באי-ביטחון ניכר – מ-12.8% ל-10.8% בהתאמה. הביטחון התזונתי ירוד במידה ניכרת במשפחות עם ארבעה ילדים ויותר בהשוואה למצב במשפחות קטנות יותר (58% לעומת כ-71%-74%) והוא דומה למצב במשפחות חד-הוריות: קצת יותר ממחציתן חיות בביטחון תזונתי, והיתר – 24% – חיות באי-ביטחון מתון או ניכר (21.3%).

לוח 6: רמת הביטחון התזונתי בקרב משפחות עם ילדים (אחוזים), 2011 ו-2012

אי-ביטחון תזונתי ניכר	אי-ביטחון תזונתי קל	ביטחון תזונתי	סוגי אוכלוסייה שונים
2012			
10.8	18.4	70.8	משפחות עם ילדים - סה"כ
9.3	16.9	73.8	משפחות עם 1-3 ילדים
17.2	24.8	58.0	משפחות עם 4 ילדים ויותר
21.3	24.0	54.6	חד-הוריות
2011			
12.8	15.6	71.6	משפחות עם ילדים - סה"כ
10.2	14.4	75.4	משפחות עם 1-3 ילדים
25.0	21.7	53.2	משפחות עם 4 ילדים ויותר
20.8	24.8	54.3	חד-הוריות
השינוי בין 2011 ל-2012			
-2.0	2.8	-0.8	משפחות עם ילדים - סה"כ
-0.9	2.5	-1.6	משפחות עם 1-3 ילדים
-7.8	3.1	4.8	משפחות עם 4 ילדים ויותר
0.5	-0.8	0.3	חד-הוריות

לוח 7: שיעורי אי-ביטחון תזונתי לפי קבוצות גיל של ראש משק הבית (אחוזים), 2011-2012

ילדים			נפשות			משפחות			גיל של ראש משק הבית
אי-ביטחון תזונתי ניכר	אי-ביטחון תזונתי קל	אי-ביטחון תזונתי – סך הכל	אי-ביטחון תזונתי ניכר	אי-ביטחון תזונתי קל	אי-ביטחון תזונתי – סך הכל	אי-ביטחון תזונתי ניכר	אי-ביטחון תזונתי קל	אי-ביטחון תזונתי – סך הכל	
2012									
9.5	20.6	30.1	7.3	14.4	21.7	6.4	11.2	17.6	עד גיל 30
11.2	19.9	31.1	10.9	17.9	28.8	10.2	15.2	25.4	45-31
16.4	16.2	32.6	12.2	9.6	21.8	10.6	7.9	18.5	64-46
18.3	9.5	27.8	5.9	4.1	10	4.9	3.8	8.7	גיל 65 ויותר
2011									
11.9	17.2	29.1	8.5	10.3	18.8	7.2	8.4	15.6	עד גיל 30
13.4	18.6	32	12.6	16.4	29	11.3	13.6	24.9	45-31
21.2	11.8	33	14.4	8.7	23.1	12.5	7.5	20.0	64-46
18.1	11	29.1	9.4	3.7	13.1	9	3.3	12.4	גיל 65 ויותר
השינוי בין 2012 ל-2011 (אחוזים)									
-20	20	3	-14	40	15	-11	33	13	עד גיל 30
-16	7	-3	-13	9	-1	-10	12	2	45-31
-23	37	-1	-15	10	-6	-15	5	-8	64-46
1	-14	-4	-37	11	-24	-46	15	-30	גיל 65 ויותר

בדומה ל-2011, גם ב-2012 מצב של אי-ביטחון תזונתי אפיין בעיקר משפחות בשלב גידול הילדים, בגילי הביניים – בני 31 ועד הפנסיה (לוח 7). רמת האי-ביטחון התזונתי של המשפחות הצעירות ביותר, שבהן ראש המשפחה עד גיל 30, עלתה מ-15.6% ל-17.6% בין שתי השנים. במשפחות המבוגרות מהן (ראש המשפחה עד גיל 45) היתה עלייה קלה, אך במשפחות המבוגרות יותר (ראש המשפחה בן 46-64) היא ירדה. אצל הקשישים ירד האי-ביטחון התזונתי בשיעור ניכר – מ-12.4% ל-8.7%, כאשר עיקר הירידה נובעת מירידה באי-ביטחון הניכר.

לוח 8 מציג את נתוני האי-ביטחון התזונתי לפי משפחות, ולוחות 1 ו-2 בנספח מציגים את הנתונים באותו פירוט לנפשות וילדים.

בחינת מצב הביטחון התזונתי לפי מספר המפרנסים במשפחה מראה כי 26.6% מהמשפחות עם מפרנס אחד מדווחות על אי-ביטחון תזונתי (בהשוואה ל-26% ב-2011), ואילו במשפחות עם שני מפרנסים מדווחות על כך כ-12% בלבד.

בקרב קבוצות אוכלוסייה לפי דת או לאום הפערים ניכרים. רמת האי-ביטחון התזונתי בקרב ערבים גבוהה: כ-46% (לעומת 48% ב-2011), יותר מפי 3 מהרמה בקרב יהודים. משפחות עולים מתאפיינות ברמה נמוכה יחסית של אי-ביטחון תזונתי (כ-16% בשתי השנים). בקרב חרדים (מי שהגדירו עצמם כך בסקר) רמת האי-ביטחון התזונתי נמוכה מהצפוי לפי רמות העוני, כפי שהן מוכרות מדווחות ממדי העוני. היא הגיעה ל-24% ב-2012, שיפור לעומת 2011 (28%). רמה זו

אומנם גבוהה מהממוצע הכללי, אך המתאם שלה עם רמת ההכנסה נמוך למדי בהשוואה לאי-ביטחון התזונתי של קבוצות אחרות עם רמת הכנסה דומה.

רמות גבוהות של אי-ביטחון תזונתי קיימות בקרב **מקבלי קצבאות קיום** בגיל העבודה – בייחוד בקרב מקבלי גמלה להבטחת הכנסה – כ-51% (לעומת כ-52% ב-2011). בתווך נמצאות משפחות מקבלי קצבאות נכות הסובלות מאי-ביטחון תזונתי גבוה למדי – כ-30% ב-2012. מנגד, רמת האי-ביטחון התזונתי של מקבלי קצבת זיקנה והשלמת הכנסה נמוכה במידה ניכרת מזו של יתר מקבלי קצבאות קיום – 12%. השכיחות של אי-ביטחון תזונתי ניכר בקרבם נמוכה במיוחד – 6.9%.

מבדיקה לפי **רמת ההשכלה** של ראש משק הבית, נמצא כי האי-ביטחון התזונתי נמוך יותר ככל שמספר שנות הלימוד של ראש משק הבית רב יותר. ב-2012 שיעור האי-ביטחון התזונתי היה כ-33% בקרב בעלי השכלה יסודית, כ-27% בקרב בעלי השכלה תיכונית וכ-10% בקרב בעלי השכלה גבוהה. לא חלו שינויים גדולים בין שתי השנים ברמות האי-ביטחון התזונתי בקבוצות אלו.

בלוח 5 בנספח הלוחות מובאים רווחי הסמך לרמת האי-ביטחון התזונתי לכל אחת מקבוצות האוכלוסייה.

לוח 8: רמת הביטחון התזונתי של משפחות בקבוצות נבחרות (אחוזים), 2011 ו-2012

	שיעור השינוי (%)			2012			2011		
	מזה: אי-ביטחון תזונתי ניכר	אי-ביטחון תזונתי	ביטחון תזונתי	מזה: אי-ביטחון תזונתי ניכר	אי-ביטחון תזונתי	ביטחון תזונתי	מזה: אי-ביטחון תזונתי ניכר	אי-ביטחון תזונתי	ביטחון תזונתי
סך הכל	-15.7	-1.6	0.4	8.6	18.8	81.2	10.2	19.1	80.9
יהודים	-11.8	-0.7	0.0	6.0	14.0	86.0	6.8	14.1	86.0
מזה: חרדים	-30.6	-13.6	5.1	7.5	24.2	75.7	10.8	28.0	72.0
ערבים	-22.4	-4.4	4.3	23.2	46.1	53.9	29.9	48.2	51.7
בגיל פרישה*	-40.5	-29.1	3.5	5.0	7.8	92.1	8.4	11.0	89.0
עולים									
עולים מ-1990	-5.6	0.6	0.0	6.7	16.3	83.7	7.1	16.2	83.7
עולים מ-2000	-29.0	-32.8	11.2	7.6	17.0	83.1	10.7	25.3	74.7
מצב תעסוקה									
ראש משק בית עובד	-11.5	2.2	-0.6	7.7	18.3	81.6	8.7	17.9	82.1
מפרנס אחד	-13.6	2.3	-0.8	12.1	26.6	73.4	14.0	26.0	74.0
שני מפרנסים ויותר	-8.5	0.0	0.0	4.3	11.8	88.2	4.7	11.8	88.2
שנות לימוד									
עד 8	-13.6	-4.9	2.6	20.3	32.7	67.3	23.5	34.4	65.6
9-12	-16.2	0.4	-0.1	11.9	26.7	73.3	14.2	26.6	73.4
13 ויותר	2.6	6.3	-0.7	4.0	10.2	89.7	3.9	9.6	90.3
מקבלי קצבאות ביטוח לאומי	-14.6	-7.1	2.1	11.7	20.9	79.1	13.7	22.5	77.5
הבטחת הכנסה	-4.5	-1.3	1.3	31.8	51.3	48.6	33.3	52.0	48.0
נכות	-27.9	-13.6	7.2	15.0	29.8	70.2	20.8	34.5	65.5
זיקנה עם השלמת הכנסה	-23.3	-10.4	1.6	6.9	12.0	88.0	9.0	13.4	86.6

*גברים בני 67 ויותר, נשים בנות 62 ויותר.

בחינת הביטחון התזונתי לפי מחוזות מלמדת כי הרמות הגבוהות ביותר של אי-ביטחון תזונתי קיימות במחוזות הצפון וירושלים – כ-28% ו-26% בהתאמה. בשל הרכב האוכלוסייה במחוזות אלו, המאופיינת בשיעור גבוה למדי של משפחות גדולות (ערבים בצפון וערבים ויהודים חרדים בירושלים) – כשליש מהנפשות וכ-40% מהילדים בכל מחוז נמצאים באי-ביטחון תזונתי. יותר מ-10% מהמשפחות בשני מחוזות אלו חוות אי-ביטחון תזונתי ניכר. גם באזור הדרום שיעור האי-ביטחון של משפחות גבוה ומגיע לכ-22%, ועשירית מהן חוות אי-ביטחון תזונתי ניכר. יצוין שאוכלוסיית הערבים בדרום, המורכבת ברובה מבדוים, לא נכללה בלוחות בשל מיעוט תצפיות. עם זאת יש אינדיקציות מהסקר לכך שרמת האי-ביטחון התזונתי בקרבם גבוהה מאוד ומגיעה לכ-2/3 מהמשפחות, כמעט מחציתן חיות באי-ביטחון ניכר. לעומת זאת בתל אביב ובמרכז שיעור המשפחות הנמצאות באי-ביטחון תזונתי נמוך בהרבה – כ-14% (כמעט מחציתן ברמה החמורה יותר).

לוח 9: רמת אי-ביטחון תזונתי לפי מחוז (אחוזים), 2011 ו-2012

2012			2011			
מזה: אי ביטחון תזונתי ניכר	אי ביטחון תזונתי - סך הכל	בטחון תזונתי	מזה: אי ביטחון תזונתי ניכר	אי ביטחון תזונתי - סך הכל	בטחון תזונתי	
משפחות						
8.6	18.8	81.2	10.2	19.1	80.9	סך הכל
11.1	26.0	74.0	15.7	29.5	70.5	ירושלים
11.9	27.5	72.5	15.3	27.7	72.3	צפון
8.7	17.4	82.6	9.6	18.4	81.6	חיפה
6.7	13.9	86.1	7.6	14.0	86.1	מרכז
6.7	14.5	85.5	7.4	13.4	86.6	תל אביב
10.0	21.6	78.4	11.1	20.8	79.2	דרום
נפשות						
9.9	23.4	76.6	11.8	23.7	76.3	סך הכל
11.2	32.1	67.9	18.6	36.5	63.6	ירושלים
13.7	33.4	66.6	17.6	33.9	66.1	צפון
10.7	21.1	78.9	10.9	22.3	77.7	חיפה
7.2	15.2	84.8	7.8	14.8	85.2	מרכז
7.4	18.2	81.8	8.0	16.4	83.7	תל אביב
12.5	27.7	72.2	13.5	27.2	72.8	דרום
ילדים						
11.7	31.0	69.1	14.4	31.8	68.3	סך הכל
11.0	39.1	60.9	22.9	46.7	53.3	ירושלים
16.3	42.7	57.2	20.7	44.3	55.7	צפון
13.7	27.7	72.3	14.4	30.6	69.4	חיפה
7.9	18.4	81.5	8.4	16.8	83.2	מרכז
8.7	26.4	73.6	9.3	22.9	77.1	תל אביב
16.5	38.5	61.5	17.1	37.3	62.7	דרום

עוני וביטחון תזונתי

מעניין להשוות את ממדי העוני כפי שמדווחים בדוח ממדי העוני למצב האי-ביטחון התזונתי לפי קבוצות אוכלוסייה, והאם יש מתאם חיובי גבוה בין השניים, כמצופה לכאורה. תרשים 2 מראה כי ברוב הקבוצות יש התאמה בין גובה מדד האי-ביטחון התזונתי לבין תחולת העוני, כגון במשפחות המקבלות הבטחת הכנסה, משפחות עם ארבעה ילדים ויותר, משפחות ערביות ומשפחות שראשן בעל השכלה מועטה (בעלות רמת אי-ביטחון תזונתי של יותר מ-33% ותחולת עוני משפחות של יותר מ-44%).⁸ מנגד ניצבות המשפחות שבהן רמת האי-ביטחון התזונתי נמוכה למדי: קשישים, משפחות בעלות שני מפרנסים ויותר ומשפחות שראשן בעל השכלה גבוהה (רמת אי-ביטחון תזונתי פחות מ-11.8% ותחולת עוני משפחות פחות מ-20%). יוצאות דופן הן המשפחות שראשן עד גיל 30 המגיעות לאי-ביטחון תזונתי נמוך של 17.6%, אף שכ-5% בהן נמצאות מתחת לקו העוני.

בדיקת ההתאמה בין מדד האי-ביטחון התזונתי ליחס פער ההכנסות (עומק העוני) מגלה תמונה שונה מעט: בחלק מהמשפחות היהודיות רמת האי-ביטחון התזונתי נמוכה למדי (14%) אך פער ההכנסות גבוה ומגיע לכ-32% (לוח 10). בקרב משפחות שראשן עד גיל 30 עם רמת אי-ביטחון תזונתי של 17.6%, יחס פער הכנסות גבוה – בשיעור של 36%. כך גם בקרב בעלי השכלה גבוהה עם רמת אי-ביטחון תזונתי של 10.2% אך יחס פער הכנסות גבוה בשיעור 33%.

תרשימים 2 ו-3 מצביעים גם על ההבדלים המעטים בשיעורי האי-ביטחון תזונתי בקבוצות אוכלוסייה שונות בין שתי השנים, וגם על מתאם ניכר של האי-ביטחון התזונתי עם ממדי העוני.⁹ תוצאה זו מחזקת את מהימנות הממצאים הן של האי-ביטחון התזונתי והן של העוני, שכן מדובר במדגמים ממקורות שונים – מקורו של מדגם העוני בלשכה המרכזית לסטטיסטיקה ואילו מדגם האי-ביטחון התזונתי מקורו בביטוח הלאומי. ממצא זה מהווה אפוא תשובה הולמת למי שמטיל ספק בממצאי העוני.

⁸ כזכור, לפי ארגון הבריאות העולמי (WHO) כוללת הגדרת הביטחון התזונתי רכיב של שימוש במזון. סביר להניח שהשימוש במזון משתפר עם ידע והשכלה ולכן גם עם מספר שנות הלימוד.

⁹ נתוני האי-ביטחון התזונתי מתייחסים ל-2011 ול-2012 ונתוני העוני ל-2012.

לוח 10: שיעורי האי-ביטחון התזונתי, תחולת העוני של משפחות, עומק העוני (יחס פער

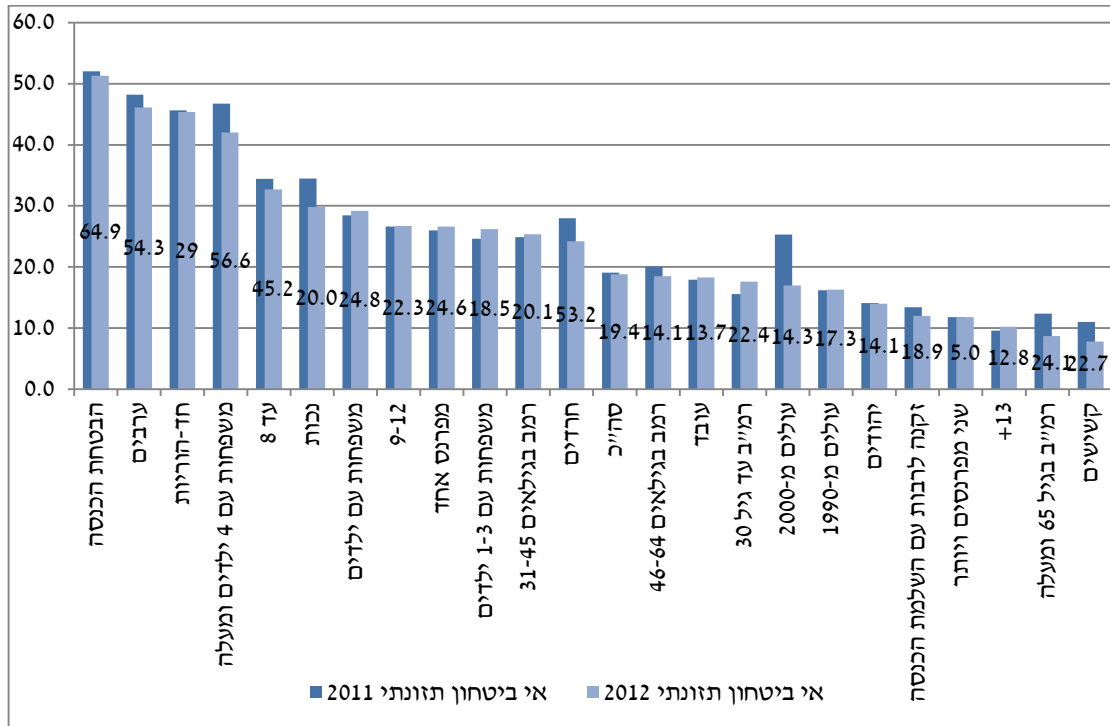
ההכנסות) וחומרת העוני (לפי מדד FGT)*, לפי קבוצות נבחרות, 2012

חומרת העוני (FGT)	עומק העוני (יחס פער ההכנסות)	תחולת העוני של משפחות	אי-ביטחון תזונתי		ביטחון תזונתי	
			מזה: אי-ביטחון תזונתי ניכר	סך הכל		
0.0438	34.7%	19.9%	8.6	18.8	81.2	סך הכל
0.0256	31.8%	14.2%	6.0	14.0	86.0	יהודים
0.1146	37.8%	53.5%	23.2	46.1	53.9	ערבים
0.1152	38.4%	54.3%	7.5	24.2	75.7	חרדים
0.0266	26.8%	19.4%	5.0	7.8	92.1	קשישים
0.0236	28.4%	13.1%	6.7	16.3	83.7	עולים מ-1990
0.0567	35.8%	26.8%	10.8	29.2	70.8	משפחות עם ילדים
0.0373	33.5%	20.4%	9.3	26.2	73.8	משפחות עם 1-3 ילדים
0.1108	38.3%	56.7%	17.2	42.0	58.0	משפחות עם 4 ילדים ויותר
0.0666	36.3%	30.8%	21.3	45.4	54.6	חד-הוריות
						מצב תעסוקה של הנשאל
0.0229	28.7%	13.8%	7.7	18.3	81.6	עובד
0.0540	30.9%	25.9%	12.1	26.6	73.4	מפרנס אחד
0.0047	20.8%	4.6%	4.3	11.8	88.2	שני מפרנסים ויותר
						השכלת הנשאל: שנות לימוד
0.1209	39.9%	44.2%	20.3	32.7	67.3	עד 8
0.0486	33.5%	23.6%	11.9	26.7	73.3	9-12
0.0261	33.2%	12.2%	4.0	10.2	89.7	+13
						גיל של ראש משק הבית
0.0600	35.6%	25.4%	6.4	17.6	82.4	עד 30
0.0497	35.1%	21.7%	10.2	25.4	74.6	31-45
0.0332	36.1%	15.1%	10.6	18.5	81.5	46-64
0.0242	24.7%	19.8%	4.9	8.7	91.3	65 ויותר
						מקבלי קצבאות מהביטוח הלאומי
0.1343	39.7%	63.3%	31.8	51.3	48.6	הבטחת הכנסה
0.0345	29.4%	24.4%	15.0	29.8	70.2	נכות

* נתוני העוני מתייחסים לשנת 2011.

תרשים 2: שיעורי אי-ביטחון תזונתי של המשפחות ב-2011 וב-2012 ושיעורי תחלת העוני של

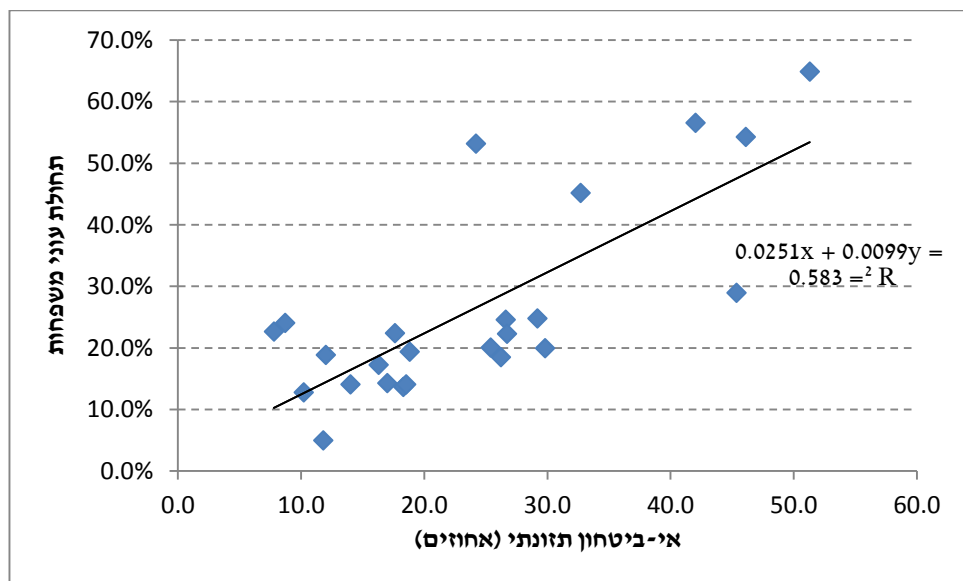
משפחות * בקבוצות האוכלוסייה המקבילות ב-2012

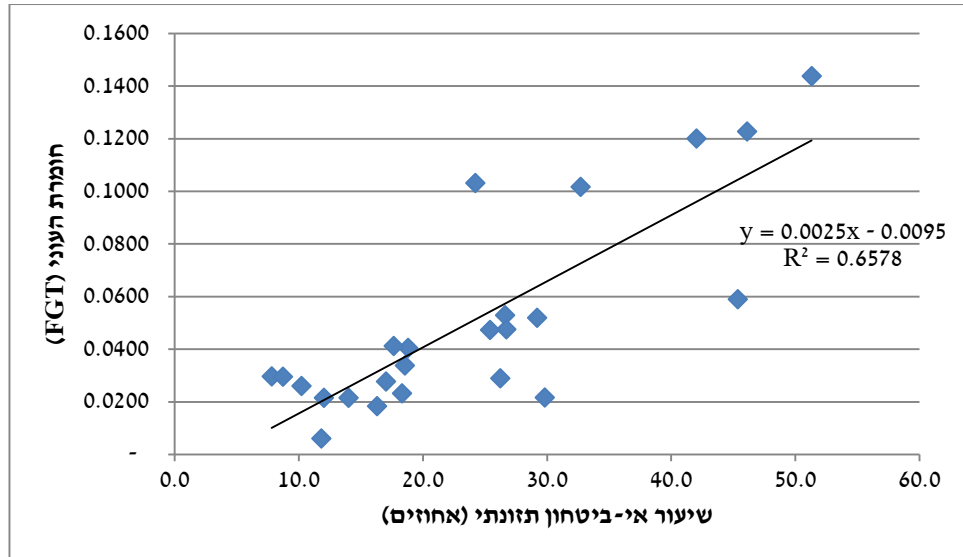


* מיוצגים במספרים שעל העמודות.

תרשים 3: פיזור קבוצות האוכלוסייה לפי תחלת העוני וחומרת העוני (2012)

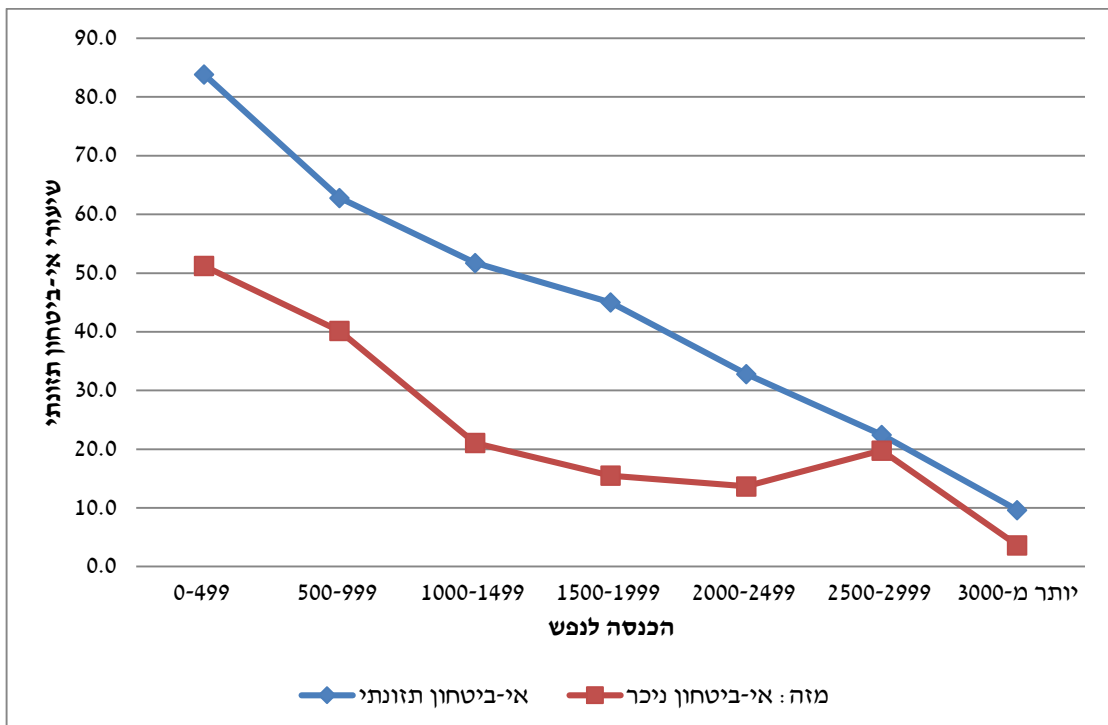
לעומת האי-ביטחון התזונתי (2012)





מהסקר אפשר ללמוד גם על רמת ההכנסה של משפחות בקבוצות הכנסה שונות. לצורך בדיקת ההכנסה לנפש נעשה חיזוק של ההכנסה שהתבסס על ההנחה שההכנסה נופלת בתווך שבין המינימום והמקסימום שבכל קבוצת הכנסה. לאחר מכן חולקה ההכנסה למספר הנפשות במשק הבית. תרשים 4 מראה שכצפוי האי-ביטחון התזונתי עומד ביחס הפוך להכנסה לנפש.

תרשים 4: הקשר בין ההכנסה לנפש (ש"ח לחודש) לאי-ביטחון תזונתי, 2012



הסתייעות בארגונים ובמשפחה

לוח 11 מציג את תוצאות הסקר בנוגע למידת ההסתייעות של משפחות בעלות רמות שונות של ביטחון תזונתי – בארגוני סיוע ובקרובי משפחה. הממצאים מראים כי ההסתייעות בארגונים קיימת לא רק בקרב האוכלוסייה שחיה באי-ביטחון תזונתי אלא גם בקרב יתר המשפחות. כ-17% מן המשפחות שחיות בביטחון תזונתי נעזרות בגורמים אחרים, רובן – כ-16% – בארגונים ולא במשפחה. בקרב החיים באי-ביטחון תזונתי שיעור הנעזרים גבוה בהרבה, כ-55%, כאשר יותר מ-90% בהם נעזרים בארגונים והיתר בקרובי משפחה. בהשוואה ל-2011 חלה ב-2012 ירידה בשיעור המשפחות שנעזרו בארגוני סיוע או במשפחה, מ-61.4% לכ-55%. כ-51% מן המשפחות הנעזרות נעזרו ב-2012 בארגוני סיוע לעומת כ-57% ב-2011.

לוח 11: הסתייעות בגורמי חוץ לצורך שיפור רמת הביטחון התזונתי, 2011 ו-2012

2012		2011		רמת הביטחון התזונתי במשפחה
מזה: נעזרים בארגוני סיוע	סך הכל נעזרים	מזה: נעזרים בארגוני סיוע	סך הכל נעזרים	
16.1	16.9	15.8	16.7	חיים בביטחון תזונתי
51.2	54.9	57.0	61.4	חיים באי-ביטחון תזונתי
47.7	51.4	52.6	57.7	חיים באי-ביטחון תזונתי קל
55.3	59.0	60.9	64.6	חיים באי-ביטחון תזונתי ניכר

ההסתייעות בארגוני הסיוע גבוהה במעט אצל החיים באי-ביטחון תזונתי ניכר לעומת החיים באי-ביטחון תזונתי קל – כ-55% וכ-48% בהתאמה, ירידה של כ-6 נקודות האחוז לעומת 2011.

לוח 12 מציג את שיעור הנעזרים בארגונים ובמשפחה לפי קבוצות אוכלוסייה. אפשר לראות כי הן במשפחות החיות בביטחון תזונתי והן באלה שחיות באי-ביטחון תזונתי, שיעור הנעזרים בארגוני סיוע או בקרובי משפחה הגבוה ביותר הוא בקרב מקבלי הבטחת הכנסה, משפחות חד-הוריות, משפחות גדולות וחרדים¹⁰. בקרב חרדים החיים באי-ביטחון, שיעור הנעזרים גבוה במיוחד – ב-2012 הוא הגיע לכ-70%. שיעור גבוה של משפחות נעזרות נמצא בקרב משפחות שראשן אינו עובד בגיל העבודה (66%) – ב-2011 היה שיעור זה 87% בקרב החרדים ו-81% בקרב לא עובדים בגיל העבודה. שיעור גבוה נמצא גם בקרב משפחות המקבלות הבטחת הכנסה ונכות (כ-62% ב-2012) ושיעור דומה ב-2011).

עוד עולה מלוח 12, כי שיעור המשפחות החיות באי-ביטחון תזונתי ונעזרות בארגוני סיוע או בקרובי משפחה נמוך ביותר בקרב ערבים, עולים ומשפחות עם שני מפרנסים ויותר (כ-50%). בקרב המשפחות הערביות היה שיעור זה ב-2011 62%.

¹⁰ כמובן יש חפיפה בין משפחות גדולות למשפחות חרדיות.

**לוח 12: שיעור הנעזרים בארגוני סיוע או במשפחה בקרב משפחות עם ביטחון תזונתי
ואי-ביטחון תזונתי קל וניכר, קבוצות נבחרות, 2011 ו-2012**

2012				2011				קבוצת אוכלוסייה
אי-ביטחון תזונתי מתון או ניכר		ביטחון תזונתי		אי-ביטחון תזונתי מתון או ניכר		ביטחון תזונתי		
עזרה אינטנסיבית ממשפחה או מארגונים	עזרה ממשפחה או מארגונים	עזרה אינטנסיבית ממשפחה או מארגונים	עזרה ממשפחה או מארגונים	עזרה אינטנסיבית ממשפחה או מארגונים	עזרה ממשפחה או מארגונים	עזרה אינטנסיבית ממשפחה או מארגונים	עזרה ממשפחה או מארגונים	
48.3	54.9	13.9	16.9	53.5	61.4	13.2	16.6	סך כל האוכלוסייה
49.8	57.9	13.6	16.7	52.1	61.0	13.0	16.3	יהודים
56.0	69.6	22.2	31.6	69.2	87.0	21.9	30.4	חרדים
49.0	56.6	13.1	15.8	49.6	57.3	12.5	15.5	יהודים לא חרדים
44.8	48.7	16.6	19.0	56.1	62.2	15.3	20.7	ערבים
43.1	49.6	14.1	17.2	43.8	51.7	13.0	16.8	עולים מ-1990
47.4	50.8	10.6	11.7	44.2	53.0	12.1	15	קשישים*
47.3	53.0	27.3	33.1	59.7	65.4	22.5	27.9	חד-הוריות
								גיל של ראש משק הבית
47.2	54.4	19.1	23.1	62.8	70.1	17.4	21.4	עד 30
48.6	55.9	16.7	20.1	54.9	64.1	13.0	17.0	31-45
48.4	54.4	8.7	11.3	50.7	57.8	8.7	11.7	46 עד פרישה
49.4	52.9	11.0	12.8	38.6	44.5	14.2	16.6	65 ויותר
47.2	54.3	15.7	20.1	54.4	63.1	12.3	16.7	משפחות עם ילדים
46.7	51.7	16.0	19.7	51.7	59.9	12.2	16.1	1-2 ילדים
47.5	53.4	14.9	18.7	50.8	59.2	11.6	15.5	1-3 ילדים
45.4	55.7	20.5	27.2	62.7	72.1	17.2	24.9	4 ילדים ויותר
47.9	58.6	20.0	29.2	66.7	77.1	18.0	27.1	5 ילדים ויותר
46.9	54.2	15.1	19.3	53.4	62.5	11.7	16.0	שני הורים
								השכלה של ראש משק הבית
44.8	50.2	17.4	20.0	52.1	58.6	24.4	27.1	עד 8 שנות לימוד
50.6	58.0	15.1	18.7	53.3	60.8	12.7	16.9	9-12 שנות לימוד
45.3	50.9	12.6	15.3	55.1	65.1	11.6	14.7	13 שנים ויותר
								מצב תעסוקה של ראש משק הבית
46.3	53.4	13.4	16.6	51.6	60.2	11.3	14.7	עובד
59.9	66.2	20.2	24.2	69.7	81.1	27.0	31.6	לא עובד בגיל עבודה
48.5	55.3	17.3	20.8	54.6	61.8	16.7	20.9	מפרנס אחד
42.4	49.9	10.8	13.8	46.6	57.5	7.9	10.8	שני מפרנסים ויותר
52.0	58.0	13.9	16.8	50.1	58.0	15.7	19.0	מקבלי קצבאות מהביטוח הלאומי
58.6	62.4	34.0	41.6	56.2	63.3	24.8	30.5	מקבלי הבטחת הכנסה
52.3	60.3	15.3	19.5	51.7	62.5	15.8	20.8	מקבלי קצבת נכות
								מחוז
42.0	50.3	14.0	19.3	57.9	69.9	16.6	19.8	ירושלים
48.0	53.7	13.8	16.1	54.0	58.6	13.9	18.5	הצפון
51.3	55.9	14.4	16.6	46.8	56.5	13.3	16.2	חיפה
44.7	51.6	12.4	15.5	56.3	63	11.4	14.3	מרכז
53.0	58.6	14.8	17.1	49.3	56.5	12.4	15.8	תל אביב
52.5	57.2	13.9	17.2	55.9	62.4	14.5	17.8	דרום

מודל לבחינת הסיכויים של המשפחה להימצא באי-ביטחון תזונתי

בסעיף זה יוצג מודל לוגיסטי שמטרתו לבחון את הגורמים למצב של אי-ביטחון תזונתי בכלל (לוח 13א) ושל אי-ביטחון תזונתי ניכר בפרט (לוח 13ב). הלוחות מציגים את יחס הסיכויים (odds ratios) להימצא במצב של אי-ביטחון תזונתי (ניכר או מתון), כאשר **בנוסף** למאפיינים השונים הוכנסה המשתנה של הכנסה נמוכה, שנבחר להיות **הכנסה עד 1,500 ש"ח לנפש**. יחס הסיכויים הוא היחס בין הסיכויים של משקי בית השייכים לקבוצה המשלימה לה (במקרה של שתי קבוצות, או לקבוצת בסיס שצוינה בלוח במקרה של יותר משתי קבוצות) להימצא במצב של אי-ביטחון תזונתי, לבין הסיכויים של משקי בית בקבוצת הבסיס, המהווה קבוצת ייחוס.

לוחות 13א ו-13ב מלמדים כי הכנסה נמוכה בלבד (עד 1,500 ש"ח לנפש לחודש) משפיעה במידה רבה ביותר על האי-ביטחון תזונתי ומעלה את יחס הסיכויים להימצא באי-ביטחון תזונתי (לוח 13א) או באי-ביטחון תזונתי ניכר (לוח 13ב) בשיעור של 2.2 או 1.8 בהתאמה – בהשוואה למשפחות שבהן ההכנסה לנפש גבוהה יותר.

החזקת ההכנסה הנמוכה כקבועה מותירה עדיין קבוצות רבות בסיכון להימצאות באי-ביטחון תזונתי: ערבים, חרדים, עולים ובעלי השכלה נמוכה ובינונית נותרים כולם ביחס סיכויים גבוה ומובהק לעומת קבוצות ההשוואה שלהן, להיות במצב של אי-ביטחון קבוצתי. לפחות חלק מההסבר נעוץ בכך שמשתנה ההכנסה אינו מנכה את כל ההשפעה של הכנסה נמוכה (כלומר גם משפחות עם 2,000 ש"ח לנפש עשויות להימצא במצב של אי-ביטחון תזונתי בשל גורמים של מחסור כלכלי). למשפחות עם ילדים סיכון של כמעט פי 3 להימצא במצב זה לעומת משפחות שאין בהן ילדים, ולמשפחות חד-הוריות סיכון של פי 2 בהשוואה ליתר המשפחות. מקבלי קצבאות הקיום של הביטוח הלאומי (נכות והבטחת הכנסה במקרה זה) מעלים את סיכוייהם להימצא באי-ביטחון תזונתי – גם לאחר ניכוי חלקי של מחסור כלכלי כאמור – בשיעור של 35% יותר ממשפחות אחרות.

לוח 13ב, המציג את יחסי הסיכויים להימצא באי-ביטחון תזונתי **ניכר** (כלומר כזה שמתלווה אליו לעתים תחושת רעב), מוציא קבוצות אחדות כמו עולים וחרדים מקבוצות הסיכון, אולם המשפחות החד-הוריות ומשפחות הנתמכות בידי הביטוח הלאומי על ידי קצבאות קיום – בסיכון של פי 1.5 ויותר להימצא במצב זה (אצל המשפחות החד-הוריות עולה יחס הסיכויים מכ-2 בלוח 13א לכ-2.3 בלוח 13ב כאשר שני הממצאים מובהקים סטטיסטית). בולט במיוחד יחס הסיכויים של משפחות שראשיהן בעלי השכלה נמוכה (עד 8 שנות לימוד), המגדילות את הסתברותן להימצא במצב של אי-ביטחון תזונתי ניכר פי 4 ויותר לעומת יתר המשפחות.

לוח 13א: הסיכויים להימצא במצב של אי-ביטחון תזונתי – תוצאות ממודל לוגיסטי, 2012

מובהק	רמת מובהקות	יחס הסיכויים (odds ratio)	משתני רגרסיה
*	<.0001	0.290	יהודים
*	0.0034	1.559	חרדים
*	0.0037	0.517	קשישים
*	0.0014	1.465	עולים מ-1990
	0.4559	1.190	עולים מ-2000
	0.5559	1.155	רמ"ב עד גיל 30
	0.1181	1.459	רמ"ב בגיל 31-45
**	0.0419	1.584	רמ"ב בגיל 46-64
*	<.0001	2.778	משפחות עם ילדים
*	<.0001	2.081	חד הוריות
*	<.0001	4.594	השכלה יסודית
*	<.0001	2.320	השכלה תיכונית
*	<.0001	0.587	עובדים
**	0.0138	1.352	מקבלי קצבאות מהמוסד לביטוח לאומי
**	0.026	1.533	מקבלי הבטחת הכנסה
***	0.066	1.295	מקבלי קצבת נכות
	0.6981	1.056	ירושלים
	0.5372	0.924	צפון
	0.1778	0.838	חיפה
	0.1533	0.853	מרכז
	0.1984	1.171	דרום
**	0.0161	2.183	הכנסה לנפש עד 1,500 ש"ח

* p<0.01
 ** p<0.05
 *** p<0.1

לוח 13ב: הסיכויים להימצא במצב של אי-ביטחון תזונתי ניכר – תוצאות ממודל לוגיסטי, 2012

מובהק	רמת מובהקות	יחס הסיכויים (odds ratio)	משתני רגרסיה
*	<.0001	0.269	יהודים
	0.3019	1.282	חרדים
	0.1162	0.656	קשישים
	0.2654	1.210	עולים מ-1990
	0.3003	1.404	עולים מ-2000
	0.3958	1.299	רמ"ב עד גיל 30
**	0.0232	1.976	רמ"ב בגיל 31-45
*	0.002	2.333	רמ"ב בגיל 46-64
	0.1617	1.192	משפחות עם ילדים
*	<.0001	2.390	חד הוריות
*	<.0001	4.231	השכלה יסודית
*	<.0001	2.152	השכלה תיכונית
*	0.0018	0.645	עובדים
*	0.0016	1.627	מקבלי קצבאות מהביטוח הלאומי
**	0.036	1.563	מקבלי הבטחת הכנסה
	0.5232	1.116	מקבלי קצבת נכות
	0.863	0.966	ירושלים
	0.1462	0.774	צפון
	0.9565	0.990	חיפה
	0.9126	0.983	מרכז
	0.1708	1.259	דרום
	0.1171	1.803	הכנסה לנפש עד 1,500 ש"ח

בחנית יחסי הסיכויים מלמדת גם על סיכויים נמוכים במחצית או בשליש במקרה של משפחות עובדות להימצא במצב של אי-ביטחון תזונתי כללי או ניכר (בהתאמה) בהשוואה למשפחות שאינן עובדות. לא נמצאו הבדלים מובהקים בממד גיאוגרפי, כאשר כל יתר המשתנים מוחזקים כקבועים.

אי-ביטחון תזונתי – השוואה בין ארה"ב לישראל¹¹

סקר הביטחון התזונתי של ישראל מבוסס על שאלון דומה לזה של משרד החקלאות האמריקני USDA. לוח 14 להלן מציג ניסיון להשוות אחדות מהתוצאות המרכזיות של שני הסקרים ל-2012.

לוח 14: השוואה של שיעור האי-ביטחון התזונתי בין ארה"ב לישראל

ארה"ב	ישראל	
14.5	18.8	כלל המשפחות
20.0	29.2	משפחות עם ילדים
35.4	45.4	משפחות חד-הוריות
8.8	7.9	משפחות עם ראש משק בית בגיל פרישה

ברקע ההשוואה ידוע כי לפי הגדרת ה-OECD תחולת העוני הכללית של ישראל ושל ארה"ב קרובות זו לזו,¹² ואילו בנוגע לאי-ביטחון התזונתי – הרמה בישראל גבוהה מזו שבארה"ב.

¹¹ http://www.ers.usda.gov/topics/food-nutrition-assistance/food-security-in-the-us/key-statistics-graphics.aspx#Us_QfPQW1qW ו-

Coleman-Jensen, A, Nord, & M. Singh. A. (2013). *Household food security in the United States in 2012*. ERR-155, U.S. Department of Agriculture, Economic Research Service.

¹² דוח ממדי העוני והפערים החברתיים בישראל, 2012, תרשים 8ב, עמ' 35.
http://www.btl.gov.il/Publications/oni_report/Pages/default.aspx

נספחים

נספח 1 : לוחות

נספח 2 : פירוט הקבוצות במדגם לצורך קביעת המשקלות

נספח 3 : תהליך בניית המדד לאי-ביטחון תזונתי

נספח 4 : השאלון

נספח 1: לוחות

לוח 1: רמת הביטחון התזונתי של נפשות, קבוצות נבחרות (אחוזים), 2011 ו-2012

2012			2011			
אי-ביטחון תזונתי ניכר	אי-ביטחון קל תזונתי	ביטחון תזונתי	אי-ביטחון תזונתי ניכר	אי-ביטחון קל תזונתי	ביטחון תזונתי	
9.9	13.5	76.6	11.8	11.9	76.3	סך הכל
6	10.4	83.7	6.9	9.6	83.6	יהודים
25.7	26.2	48.1	32.1	21.7	46.2	ערבים
7.9	20	72	11.1	24	64.9	חרדים
6	3.1	91	8.6	2.9	88.5	קשישים
						עולים
6.3	11.5	82.2	6.7	9.4	84.0	עולים מ-1990
6.9	9.9	83.2	9.5	16.3	74.2	עולים מ-2000
						מצב תעסוקה
8.9	13.8	77.3	9.7	12.2	78.2	עובד
14	19.9	66	16.4	16.9	66.7	מפרנס אחד
4.9	9.2	85.9	4.9	8.8	86.3	שני מפרנסים ויותר
						שנות לימוד
26.4	14.4	59.3	30.9	12.8	56.3	עד 8
14.3	19.1	66.6	16	16.4	67.6	9-12
3.9	8.7	87.4	4.6	8.1	87.3	+13
14.5	12.7	72.8	17.7	12.3	70.1	מקבלי קצבאות מהביטוח הלאומי – סה"כ
36.4	23.8	39.8	39.4	22.8	37.8	הבטחת הכנסה
15.3	19.2	65.5	24.2	16.6	59.2	נכות
7.8	5.1	87.2	10.1	5.4	84.6	זיקנה לרבות עם השלמת הכנסה

לוח 2: רמת הביטחון התזונתי של ילדים, קבוצות נבחרות (אחוזים), 2011 ו-2012

2012			2011			
אי-ביטחון תזונתי ניכר	אי-ביטחון תזונתי קל	ביטחון תזונתי	אי-ביטחון תזונתי ניכר	אי-ביטחון תזונתי קל	ביטחון תזונתי	
11.7	19.3	69.1	14.4	17.4	68.3	סך הכל
6.2	15.3	78.5	7.5	14.2	78.2	יהודים
27.7	30.6	41.7	34.7	26.7	38.6	ערבים
8	22.9	69.1	11.8	29	59.3	חרדים
17.6	7.6	74.8	13.9	0	86.1	קשישים
עולים						
5.5	17.5	77	1.7	4.7	93.6	עולים מ-1990
7	11.6	81.4	0	10.3	89.7	עולים מ-2000
מצב תעסוקה						
10.1	18.9	71	11.1	17.3	71.6	עובד
15.5	27.4	57	19.3	24.8	55.9	מפרנס אחד
5.8	12.1	82.1	5	11.7	83.4	שני מפרנסים ויותר
שנות לימוד						
41.6	21	37.4	50.2	12.9	36.9	עד 8
17.6	25.9	56.6	19.4	24.1	56.5	9-12
3.6	13.3	83.1	5.5	12.5	81.9	+13
21.1	23	55.9	29.5	23.3	47.3	מקבלי קצבאות מהביטוח הלאומי – סה"כ
38.9	31	30	49.7	29.4	20.9	הבטחת הכנסה
14.4	28.6	57	30.1	23.4	46.4	נכות
16.8	8.3	74.9	28.8	16.5	54.7	זקנה לרבות עם השלמת הכנסה

לוח 3: רווחי סמך לאי-ביטחון תזונתי, קבוצות נבחרות, 2012

בחוסר ביטחון תזונתי-גבול עליון	בחוסר ביטחון תזונתי	בחוסר ביטחון תזונתי-גבול תחתון	
19.8	18.8	17.8	סך הכל
14.9	14.0	13.1	יהודים
49.7	46.1	42.5	ערבים
28.9	24.3	19.6	חרדים
9.6	7.9	6.1	קשישים
18.8	16.3	13.8	עולים מ-1990
22.6	16.9	11.3	עולים מ-2000
30.9	29.2	27.5	משפחות עם ילדים
28.1	26.2	24.4	משפחות עם 1-3 ילדים
46.4	42.0	37.6	משפחות עם 4 ילדים ויותר
52.0	45.4	38.7	חד-הוריות
19.5	18.4	17.3	משפחה עובדת
39.1	34.4	29.6	משפחה עובדת בגיל העבודה
28.4	26.6	24.7	מפרנס יחיד
13.0	11.8	10.6	2 ויותר מפרנסים
36.8	32.7	28.6	עד 8 שנות לימוד
28.5	26.7	25.0	9-12 שנות לימוד
11.3	10.3	9.2	13 ויותר שנות לימוד
19.5	17.6	15.7	עד גיל 30
27.4	25.4	23.3	גיל 31-45
20.9	19.1	17.3	מגיל 46 עד גיל הפרישה
10.4	8.6	6.8	מעל גיל הפרישה
58.4	51.4	44.3	מקבלי גמלה להבטחת הכנסה
33.4	29.8	26.2	מקבלי קצבת נכות
28.7	22.6	16.5	מקבלי קצבת שאירים
12.2	10.5	8.7	מקבלי קצבת זיקנה

נספח 2: פירוט הקבוצות והתת קבוצות במדגם לצורך קביעת המשקלות

1. ערבים, יהודים ועולים.

1.2 גילאים: עד 55, 55-80, 80 ויותר.

1.2.3 מס' ילדים: 0, 1, 2, 3, 4 ויותר.

1.2.3.4 מצב משפחתי: נשוי, אחרת.

חלוקה זו הניבה 60 קבוצות אך במקרים שהקבוצות היו קטנות מדי נעשו הקלות בתנאים לפי הצורך. למשל, בתנאי גילאים - חלוקה לבני 60 ופחות ובני 60 ויותר; בתנאי מס' ילדים - חלוקה ל-0, 1 ו-2+.

רשימת היישובים הגדולים שבהם נעשו חישובי המשקלות:

אשדוד, מודיעין, בית שמש, ירושלים, חיפה, תל אביב יפו, בני ברק, בת ים, גבעתיים, הרצליה, חדרה, חולון, קריית אתא, כפר סבא, לוד, אשקלון, נתניה, פתח תקווה, ראשון לציון, רחובות, רמלה, רמת גן, רעננה, באר שבע, נהריה.

נספח 3 : תהליך בניית המדד לאי-ביטחון תזונתי

א. השאלות

השאלון מורכב משלושה שלבים עוקבים, כאשר ההתקדמות לשלב הבא תלויה בתשובות על השאלות בשלבים שקדמו לו.

השאלות שלפיהן נבנה מדד אי-ביטחון תזונתי מתוך הסקר הישראלי והקריטריונים לדילוג עליהן :

1. שלב האפס: שאלות 9, 10-20. אפשר להחליט ששלב זה יהיה קריטריון לדילוג מלא לבעלי הכנסות גבוהות (הכנסתם גבוהה פי 2 מקו עוני) או לצרף אותו לקריטריון דילוג על השלב השני.
2. השלב הראשון: שאלות 21-25.
3. קריטריון מעבר לשלב השני: אם על כל אחת מהשאלות בשלב הראשון היו תשובות חיוביות או שהתשובה בשאלה 9 היתה 3 או 4 – עוברים לשלב השני, אחרת מסיימים את השאלון (דילוג מלא על שלב).
4. השלב השני: שאלות 26-31.
5. קריטריון מעבר לשלב השלישי: אם על כל אחת מהשאלות בשלב השני היו תשובות חיוביות – עוברים לשלב השלישי, אחרת מסיימים את השאלון (דילוג מלא על שלב).
6. השלב השלישי: שאלות 32-38.

ב. תהליך קידוד התשובות

לאחר שישנו מסד נתונים צריך לקדד את התשובות לחיוביות ושליליות. אם בשאלה מסוימת יש יותר משתי אופציות, שתי האופציות החיוביות יותר מומרות לתשובה חיובית אחת. הקידוד נעשה על-פי לוח 1:

ישנם מספר כללים לקידוד:

- שאלות שלא נענו עקב דילוג מלא מסומנות כשליליות.
- שאלות שלא נקראו (דילגו עליהם) לנשאל עקב תשובתו הקודמת (שלילית) מסומנות כשאלות שלילית.
- שאלות המכוונות למשפחות עם ילדים, מסומנות כ-missing אצל משפחות ללא ילדים.
- תשובות שלא נענו מכל סיבה שהיא (לא יודע או מסרב לענות) חוץ משאלות שדילגו עליהן (screened out) מסומנות כ-missing.

לוח 1: קידוד התשובות של הסקר למדידת אי-ביטחון תזונתי

מספר שאלה	תשובה "שלילית" קוד – 0	תשובה "חיובית" קוד – 1	ערך חסר קוד - .
21	לא נכון בכלל (או דילוג מלא בשל שלב הקודם)	לרוב נכון, לפעמים נכון	לא יודע, מסרב לענות
22			
23			
24			
25			
26	לא נכון בכלל (או דילוג מלא בשל שלב הקודם)	לרוב נכון, לפעמים נכון	לא יודע, מסרב לענות, ללא ילדים
27	לא (או דילוג מלא בשל שלב הקודם)	כן	לא יודע, מסרב לענות
28	רק 1 או 2 חודשים, "לא" בשאלה 10 (או דילוג מלא בשל שלב הקודם)	כמעט כל חודש, חודשים כן חודשים לא	לא יודע, מסרב לענות
29	לא (או דילוג מלא בשל שלב הקודם)	כן	לא יודע, מסרב לענות
30	לא (או דילוג מלא בשל שלב הקודם)	כן	לא יודע, מסרב לענות
31	לא (או דילוג מלא בשל שלב הקודם)	כן	לא יודע, מסרב לענות
32	לא (או דילוג מלא בשל שלב הקודם)	כן	לא יודע, מסרב לענות
33	רק 1 או 2 חודשים, "לא" בשאלה 15 (או דילוג מלא בשל שלב הקודם)	כמעט כל חודש, חודשים כן חודשים לא	לא יודע, מסרב לענות
34	לא (או דילוג מלא בשל שלב הקודם)	כן	לא יודע, מסרב לענות, ללא ילדים
35	לא (או דילוג מלא בשל שלב הקודם)	כן	לא יודע, מסרב לענות, ללא ילדים
36	רק 1 או 2 חודשים, "לא" בשאלה 22 (או דילוג מלא בשל שלב הקודם)	כמעט כל חודש, חודשים כן חודשים לא	לא יודע, מסרב לענות, ללא ילדים
37	לא (או דילוג מלא בשל שלב הקודם)	כן	לא יודע, מסרב לענות, ללא ילדים
38	לא (או דילוג מלא בשל שלב הקודם)	כן	לא יודע, מסרב לענות, ללא ילדים

ג. תהליך דירוג משקי בית עם תשובות מלאות ומיונם לפי רמת אי-ביטחון תזונתי

א) ראשית יש צורך בביצוע בדיקה האם יש ערכים חסרים בנתונים. אם נמצאו ערכים כאלה, צריך להשתמש בכלי המחליף את הערכים החסרים בערכים שליליים או חיוביים, או להשתמש בטכניקה הנקראת rasch (אם הפרופורציה של הערכים החסרים קטנה, אפשר להשתמש בכלי פשוט לשם החלפת הערכים החסרים).

המדידה כוללת תשובות הקשורות למשפחות עם ילדים ומשפחות ללא ילדים. במקרה של משפחות עם ילדים מדובר ב-18 שאלות ובמקרה של משפחות ללא ילדים מדובר ב-10 שאלות.

ב) השלב הבא הוא חישוב מספר התשובות ה"חיוביות" לכל משק בית. לאחר מכן צריך להשתמש בלוח 2 ואז מתקבלת רמת האי-ביטחון תזונתי של כל משק בית ולאילו קבוצה הוא שייך.

לוח 2: ערכי סולם אי-ביטחון תזונתי ורמות ביטחון תזונתי על-פי מספר תשובות חיוביות

רמת ביטחון תזונתי		ערך לפי סולם של מדד ביטחון תזונתי משנת 1998 ¹³	מספר תשובות "חיוביות"	
רמה	קוד		משפחות ללא ילדים	משפחות עם ילדים
ביטחון תזונתי	0	0.0	0	0
		1.0		1
		1.2	1	
		1.8		2
		2.2	2	
אי-ביטחון תזונתי ללא רעב	1	2.4		3
		3.0		4
		3.0	3	
		3.4		5
		3.7	4	
		3.9		6
		4.3		7
4.4	5			
אי-ביטחון תזונתי עם רעב מתון	2	4.7		8
		5.0	6	
		5.1		9
		5.5		10
		5.7	7	
		5.9		11
		6.3		12
6.4	8			
אי-ביטחון תזונתי עם רעב	3	6.6		13
		7.0		14
		7.2	9	
		7.4		15
		7.9	10	
		8.0		16
		8.7		17
9.3		18		

Measuring Food Security in the United States. Guide to Measuring Household Food Security: מתוך ¹³ Food and Nutrition Service, USDA (2000)

נספח 4: שאלון סקר אי ביטחון תזונתי

שאלון לביטחון תזונתי

שלום, שמי _____ ואני מתקשר/ת מביטוח לאומי. האם הגעתי ל _____ ?

אנו עורכים בכל הארץ סקר טלפוני בנושא צריכת מזון. מספר הטלפון שלכם עלה במדגם באופן מקרי, כמייצגים את אוכלוסיית ישראל. האם את/ה או מישהו אחר מבוגר מבני הבית יכול להקדיש לי מספר דקות?

שאלות פתיחה

1. מין המרואיין (לא לשאול, אלא לסמן)

() נקבה

() זכר

2. שנת לידה:

(בחר מהרשימה)

3. האם גרים בבית באופן קבוע (להקריא)

() זוג עם ילד/ים

() זוג ללא ילד/ים

() הורה + ילד/ים

() אדם יחיד

() אחר, פרט

() מסרב לענות

() שלוש דורות (סבא, אבא, ילד)

4. כמה אנשים גרים באופן קבוע בבית (הכוונה שאוכלים מתקציב מזון משותף)?

(בחר מהרשימה)

5. מספר מבוגרים מגיל 18 עד 24:

(בחר מהרשימה)

6. מה יחס הקירבה שלך לראש משק הבית (ראש משק הבית הוא האדם בעל ההכנסה הגבוה ביותר. אם אין הכנסות מעבודה - האדם המבוגר ביותר)

() אני ראש משק הבית

() בן/בת הזוג

() בן

- () בת
- () סבא
- () סבתא
- () אחר, פרט :

7. האם יש בבית ילדים מתחת לגיל 18 ?

- () כן
- () לא

8. כמה ?

(בחר מהרשימה)

שלב "אפס" של המדד לביטחון תזונתי

השאלות הבאות מתייחסות לצריכת אוכל בביתך בשנה שעברה

9. איזה משפט מהמשפטים הבאים מתאר באופן הכי טוב את האוכל שנצרך בביתך בשנה שעברה ?

- () יש לנו מספיק מזון מהסוגים שאנו רוצים לאכול
- () יש לנו מספיק, אבל לא תמיד מהסוגים שאנו רוצים
- () לפעמים לא מספיק
- () לעיתים קרובות לא מספיק
- () לא יודע
- () מסרב לענות

להלן מספר סיבות לכך שאנשים לא תמיד אוכלים מספיק. לגבי כל סיבה, נא אמור לי אם זו סיבה מתאימה לכם

10. אין מספיק כסף לאוכל (לעונים "לפעמים לא מספיק" ו-"לעיתים קרובות לא מספיק" בשאלה 9)

- () כן
- () לא
- () לא יודע

11. אין מספיק זמן לקניות או בישול (לעונים "לפעמים לא מספיק" ו-"לעיתים קרובות לא מספיק" בשאלה 9)

- () כן
- () לא
- () לא יודע

12. קשה מידי להגיע למכולת / לסופרמרקט (לעונים "לפעמים לא מספיק" ו-"לעיתים קרובות לא מספיק" בשאלה 9)

() כן

() לא

() לא יודע

13. שמירה על דיאטה של אחד או יותר מבני המשפחה (לעונים "לפעמים לא מספיק" ו-"לעיתים קרובות לא מספיק" בשאלה 9)

() כן

() לא

() לא יודע

14. אין בבית תנור שעובד (לעונים "לפעמים לא מספיק" ו-"לעיתים קרובות לא מספיק" בשאלה 9)

() כן

() לא

() לא יודע

15. קשה לבשל או לאכול בגלל בעיות בריאות (לעונים "לפעמים לא מספיק" ו-"לעיתים קרובות לא מספיק" בשאלה 9)

() כן

() לא

() לא יודע

16. אין מספיק כסף לאוכל (לעונים "יש לנו מספיק, אבל לא תמיד מהסוגים שאנו רוצים" בשאלה 9)

() כן

() לא

() לא יודע

17. סוג המזון שאני רוצה אינו זמין (לעונים "יש לנו מספיק, אבל לא תמיד מהסוגים שאנו רוצים" בשאלה 9)

() כן

() לא

() לא יודע

18. אין מספיק זמן לקניות או לבישול (לעונים "יש לנו מספיק, אבל לא תמיד מהסוגים שאנו רוצים" בשאלה 9)

() כן

() לא

() לא יודע

19. קשה מידי להגיע למכולת/לסופרמרקט (לעונים "יש לנו מספיק, אבל לא תמיד מהסוגים שאנו רוצים" בשאלה 9)

() כן

() לא

() לא יודע

20. שמירה על דיאטה של אחד או יותר מבני המשפחה (לעונים "יש לנו מספיק, אבל לא תמיד מהסוגים שאנו רוצים" בשאלה 9)

() כן

() לא

() לא יודע

שלב ראשון של המדד לביטחון תזונתי

אקריא לך כמה משפטים שאמרו אנשים על מצב המזון אצלם בבית. לגבי כל משפט, אמור לי בשנה האחרונה, האם לך ולבני ביתה הוא היה לרוב נכון, לפעמים נכון או בכלל לא נכון

21. "חששנו (חששתי) שנגמור את האוכל לפני שיהיה לנו כסף לקנות עוד"

() לרוב נכון

() לפעמים נכון

() לא נכון בכלל

() לא יודע

() מסרב לענות

22. "האוכל שקנינו לא הספיק, ולא היה לנו כסף כדי לקנות יותר"

() לרוב נכון

() לפעמים נכון

() לא נכון בכלל

() לא יודע

() מסרב לענות

23. "לא היה לנו מספיק כסף לאכול ארוחות מאוזנות"

() לרוב נכון

- () לפעמים נכון
- () לא נכון בכלל
- () לא יודע
- () מסרב לענות

24. "סמכנו על מספר מזונות זולים כדי להאכיל את הילדים, כי הכסף שעמד לרשותנו הלך ונגמר" (שאלה למשפחות עם ילדים)

- () לרוב נכון
- () לפעמים נכון
- () לא נכון בכלל
- () לא יודע
- () מסרב לענות

25. "לא היה באפשרותנו לתת לילדים ארוחות מאוזנות כי לא היה לנו כסף" (שאלה למשפחות עם ילדים)

- () לרוב נכון
- () לפעמים נכון
- () לא נכון בכלל
- () לא יודע
- () מסרב לענות

שלב שני של המדד לביטחון תזונתי

26. "הילדים לא אכלו מספיק כי לא יכולנו לקנות מספיק אוכל" (שאלה למשפחות עם ילדים)

- () לרוב נכון
- () לפעמים נכון
- () לא נכון בכלל
- () לא יודע
- () מסרב לענות

27. בשנה האחרונה, האם אתה או מבוגרים אחרים בבית צמצמו בגודל הארוחות או דילגו על ארוחות מחוסר כסף לקנות מזון?

- () כן
- () לא
- () לא יודע

() מסרב לענות

28. באיזה תדירות זה קורה?

() כמעט כל חודש

() חודשים כן, חודשים לא

() רק חודש אחד או חודשיים במשך השנה

() לא יודע

() מסרב לענות

29. האם בשנה האחרונה אכלתם פחות ממה שרציתם כי לא היה מספיק כסף כדי לקנות אוכל?

() כן

() לא

() לא יודע

() מסרב לענות

30. האם בשנה האחרונה, אתה ומבוגרים אחרים בבית הייתם רעבים ולא אכלתם, כי לא היה לכם מספיק כסף לקנות אוכל?

() כן

() לא

() לא יודע

() מסרב לענות

31. האם בשנה האחרונה, אתה ומבוגרים אחרים בבית ירדתם במשקל כי לא היה לכם מספיק כסף לקנות אוכל?

() כן

() לא

() לא יודע

() מסרב לענות

שלב שלישי של המדד לביטחון תזונתי

32. במהלך השנה האחרונה, האם אתה ומבוגרים אחרים בבית לא אכלתם יום שלם כי לא היה מספיק כסף לאוכל?

() כן

() לא

() לא יודע

() מסרב לענות

33. באיזה תדירות זה קורה?

() כמעט כל חודש

() חודשים כן, חודשים לא

() רק חודש אחד או חודשיים במשך השנה

() לא יודע

() מסרב לענות

34. האם בשנה האחרונה צמצמתם בגודל הארוחות של הילד/ים כי לא היה מספיק כסף לאוכל? (שאלה למשפחות עם ילדים)

() כן

() לא

() לא יודע

() מסרב לענות

35. האם בשנה האחרונה הילד/ים דילגו על ארוחות כי לא היה מספיק כסף לאוכל? (שאלה למשפחות עם ילדים)

() כן

() לא

() לא יודע

() מסרב לענות

36. באיזה תדירות זה קורה? (שאלה למשפחות עם ילדים)

() כמעט כל חודש

() חודשים כן, חודשים לא

() רק חודש אחד או חודשיים במשך השנה

() לא יודע

() מסרב לענות

37. האם בשנה האחרונה, הילד/ים שלך היה/היו רעב/ים, ולא יכולת לקנות עוד אוכל? (שאלה למשפחות עם ילדים)

() כן

() לא

() לא יודע

() מסרב לענות

38. במהלך השנה האחרונה, האם הילדים בבית לא אכלו במשך יום שלם כי לא היה מספיק כסף לאוכל? (שאלה למשפחות עם ילדים)

() כן

() לא

() לא יודע

() מסרב לענות

שאלות נוספות על ביטחון תזונתי

39. במהלך השנה שעברה, כל כמה זמן קרה שנעזרת בבני משפחה או בחברים כדי להשיג אוכל לך או לבני המשפחה שלך?

() כמעט כל חודש

() במספר חודשים, אבל לא בכל חודש

() רק חודש אחד או חודשיים בלבד

() אף פעם

() לא יודע

() מסרב לענות

40. במהלך השנה שעברה, כל כמה זמן קרה שנעזרת בארגון התנדבותי, המספק מזון, כדי להשיג אוכל לך או לבני המשפחה שלך?

() כמעט כל חודש

() במספר חודשים, אבל לא בכל חודש

() רק חודש אחד או חודשיים בלבד

() אף פעם

() לא יודע

() מסרב לענות

41. האם התבקשת להציג אישור של המחלקה לשירותים חברתיים כדי לקבל סיוע של הארגון ההתנדבותי?

() כן

() לא

42. האם הופנית לארגון ההתנדבותי ע"י המחלקות לשירותים חברתיים שבאזור מגוריך?

() כן

() לא

43. האם לא פנית לקבל סיוע למרות שנזקקת לסיוע זה?

() כן

() לא

44. במהלך השנה האחרונה, האם לילד/ים היו קשיי ריכוז וקשב בכיתה?

() כן

() לא

() לא יודע

() מסרב לענות

45. האם אתה חושב שזה היה בעיקר בכלל צריכת מזון לא מספיקה?

() כן

() לא

() לא יודע

() מסרב לענות

46. עד כמה קורה שאתם מוותרים על קניית מזון מיוחד או קונים ממנו פחות בגלל שאין לכם כסף לכך בגלל מצוקה כלכלית?

() לא קורה

() לעיתים רחוקות

() לפעמים

() לעיתים קרובות

() תמיד

() לא יודע

() מסרב לענות

47. האם צמצמת או ויתרת על צריכת מזון כדי לרכוש מוצרים ושירותים אחרים ב-3 החודשים האחרונים?

() כן

() לא

() לא יודע

() מסרב לענות

שאלות דמוגרפיה ומצב כלכלי

48. מהי ההכנסה המשפחתית נטו לחודש שלכם מכל המקורות (עבודה, פנסיה, קצבאות, הון וכו') בממוצע?

() עד 5,000 ש"ח

() בין 5,000 ש"ח ל-10,000 ש"ח

() בין 10,000 ש"ח ל-15,000 ש"ח

() יותר מ-15,000 ש"ח

() מסרב לענות

49. כמה?

() עד 1,000 ש"ח

() מ-1,000 עד 2,000 ש"ח

() מ-2,000 עד 3,000 ש"ח

() מ-3,000 עד 4,000 ש"ח

() מ-4,000 עד 5,000 ש"ח

() מ-5,000 עד 6,000 ש"ח

() מ-6,000 עד 7,000 ש"ח

() מ-7,000 עד 8,000 ש"ח

() מ-8,000 עד 9,000 ש"ח

() מ-9,000 עד 10,000 ₪

() מ-10,000 עד 15,000 ש"ח

() מעל 15,000 ש"ח

50. מהי ההוצאה המשפחתית על מזון בחודש האחרון?

() מסרב לענות

() עד 500 ש"ח

- () בין 500 ש"ח ל-1,000 ש"ח
- () בין 1,000 ש"ח ל-1,500 ש"ח
- () בין 1,500 ש"ח ל-2,000 ש"ח
- () בין 2,000 ש"ח ל-2,500 ש"ח
- () בין 2,500 ש"ח ל-3,000 ש"ח
- () מעל 3,000 ש"ח

51. מהי לדעתך ההכנסה נטו המינימלית שעימה יכולה משפחתך להסתדר ?

- () מסרב לענות
- () עד 1,000 ש"ח
- () מ-1,000 עד 2,000 ש"ח
- () מ-2,000 עד 3,000 ש"ח
- () מ-3,000 עד 4,000 ש"ח
- () מ-4,000 עד 5,000 ש"ח
- () מ-5,000 עד 6,000 ש"ח
- () מ-6,000 עד 7,000 ש"ח
- () מ-7,000 עד 8,000 ש"ח
- () מ-8,000 עד 9,000 ש"ח
- () מ-9,000 עד 10,000 ש"ח
- () מעל 10,000 ש"ח

52. באיזו ארץ נולדת ?

(בחר מהרשימה)

53. ארץ לידת האב ?

(בחר מהרשימה)

54. שנת עלייה :

(בחר מהרשימה)

55. האם את/ה (להקריא) :

- () יהודי/ה
- () ערבי/ה - נוצרי/ה
- () ערבי/ה - מוסלמי/ת

- () נוצרי/ה
- () דרוזית
- () אחר
- () מסרב לענות

56. האם המשפחה מגדירה את עצמה כ:

- () חרדית / דתי אדוק (עדות אחרות)
- () דתית
- () מסורתית
- () חילונית
- () מסרב לענות

57. מספר המפרנסים בבית (מקבלי משכורת ממקום עבודה):

(בחר מהרשימה)

58. מהי השכלתך?

- () יסודית
- () תיכון חלקי
- () תיכון מלא
- () לימודים על תיכונים
- () אקדמאית
- () גבוהה דתית בלבד
- () אחרת

59. כמה שנים למדת בסך הכל?

(בחר מהרשימה)

60. האם מישהו מבני הבית הקרובים מקבל קצבה / השלמת הכנסה (למעט קצבת ילדים וקצבת ליד) מביטוח לאומי?

- () כן
- () לא
- () לא יודע

61. איזו קיצבה? (ניתן לסמן יותר תשובה אחת)

- () הבטחת הכנסה
- () נכות

- () שאירים
- () קצבת זקנה עם השלמת הכנסה
- () קצבת זקנה ללא השלמת הכנסה
- () דמי אבטלה
- () מסרב לענות
- () לא יודע
- () אחר

62. נא לסמן את התשובה המתאימה לראיון הנ"ל:

- () הפוקד דיבר ישירות עם "המשיב המסומן" (זה שעלה במדגם האקראי של הזוגות)
- () הפוקד דיבר עם מישהו אחר מבני המשפחה, והוא ענה על השאלון.
- () הפוקד היה צריך לתאם שיחה נוספת עם ה"משיב המסומן" כי לא היה נגיש - והצליח לתפוס אותו
- () הפוקד היה צריך לתאם שיחה נוספת עם "המשיב המסומן" אך לא הצליח לתפוס אותו, ולכן ראיין מישהו אחר במקומו

63. שם המראיין:

64. הערות הנשאל:

65. הערות הסוקר:

Abstract

This report presents the research methods and findings from the second food security survey conducted by the National Insurance Institute (NII), relating to 2012. The first such national survey in this series was held in 2011. Both surveys used the method of questioning by means of phone interviews. The 2011 survey included approximately 5,600 families (as defined in the survey, see below), while the 2012 survey included 6,300 representative families from throughout the country. The respondents answered a structured questionnaire designed to examine the subject of food security. The research report details the sampling and investigation methods and brings the key socio-economic findings from the survey.

According to the survey findings, 81.2 % of Israeli residents have food security as compared to 18.8% living in food insecurity, among whom 8.6% have significant food insecurity. About 55% of the families living in food insecurity at the various degrees use assistance, mostly from organizations, to improve their food security situation. The findings indicate a high correlation between the rates of food insecurity and poverty rates as calculated in the NII report of "Poverty and Social Gaps" for the various population groups. The figures also show that the phenomenon of food insecurity is particularly prominent among large families (families with 4 or more children), Arab families and single-parent families, with rates of food insecurity of about 50% in each of these population groups. However, the level of food insecurity in Haredi (Ultra-Orthodox) Jewish families is lower than their poverty rates: most of them – about 3/4 – have food security. Among the elderly too food insecurity is relatively low: 11.0%.

About 22% of the families that receive benefits from the NII live in food insecurity – 14% of these in significant food insecurity. Most notable are the families that receive income support or disability benefits. Similarly to the case with the national poverty data, an analysis by geographical dispersion shows that Jerusalem and the northern district have the highest levels of food insecurity: 26% and 28 % of families, respectively. The situation is even more severe regarding individuals and children: about 33% of the individuals in both these areas, and of 39% and 43% (respectively) of the children live in food insecurity. However, in Tel Aviv and the Central districts, the percentage of families living in food insecurity is relatively low: about 14%.

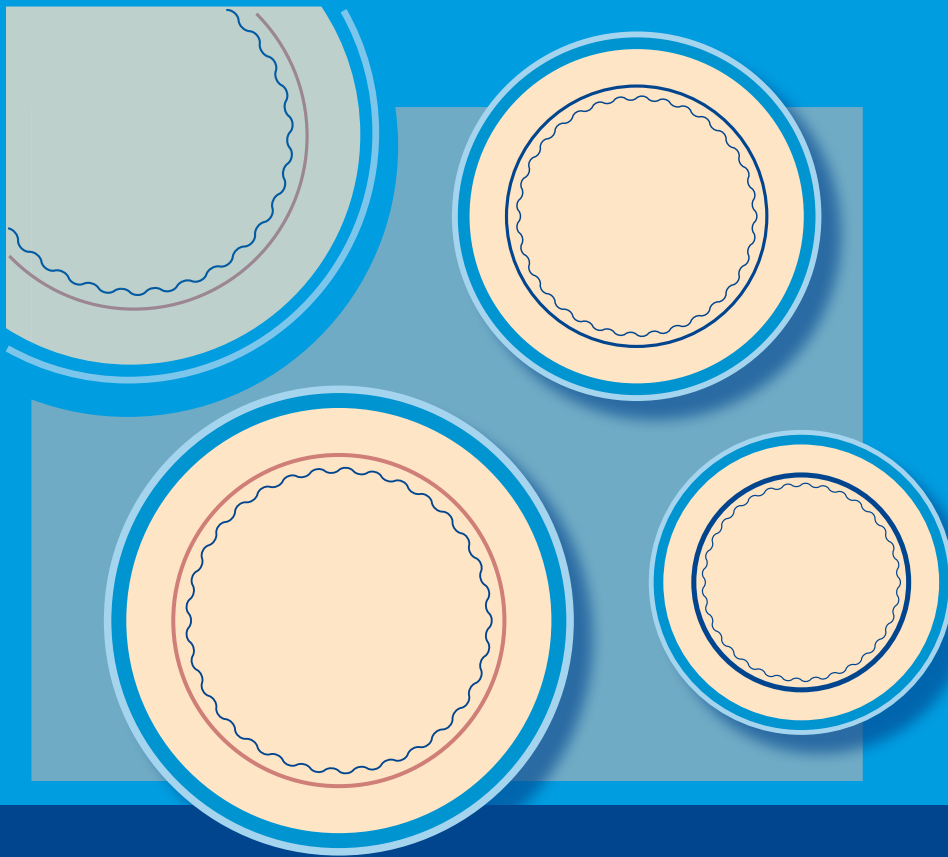


2012 Food Security Survey Main Socio-economic Findings

Miri Endeweld, Netanela Barkali, Vita Abrahamov
Alexander Gealia and Daniel Gottlieb

Working Papers **115**

Jerusalem, March 2014
www.btl.gov.il



2012 Food Security Survey Main Socio-economic Findings

Miri Endeweld, Netanela Barkali, Vita Abrahamov
Alexander Gealia and Daniel Gottlieb

