



המוסד לביטוח לאומי
מינהל המחקר והתכנון
ירושלים, אדר התשע"ה, מרץ 2015



שכירים במשרה חלקית ואבטלה מורחבת 2011-2000

אסתר טולידנו, דניאל גוטליב

מחקרים לדיון 120





המוסד לביטוח לאומי
מינהל המחקר והתכנון

שכירים במשרה חלקית ואבטלה מורחבת 2011-2000

אסתר טולידנו, דניאל גוטליב

120 מחקרים

ירושלים, אדר התשע"ה, מרץ 2015

www.btl.gov.il

תמצית

מחקר זה דן בתופעת העבודה במשרה חלקית – מרצון ושלא מרצון – בשנים 2000-2011, ובהטיות הנובעות ממנה במדידת שיעור האבטלה לפי השיטה המקובלת. המחקר גם בודק את תופעת המובטלים המתאישים מחיפוש עבודה. שתי תופעות אלה משפיעות על ממדי האבטלה ואינן מובאות בחשבון בחישוב שיעור האבטלה הקיים כיום, בייחוד לנוכח העובדה שחלקיות המשרה בקרב גברים הלכה וגדלה בשנים אלה, ובקרב נשים היתה גבוהה במהלך כל התקופה הנסקרת. הכללת הנתונים הללו בחישוב האבטלה תדייק יותר את שיעורה.

אנשים העובדים במשרה חלקית משום שאינם מצליחים למצוא עבודה במשרה מלאה הם מובטלים באותו חלק מהזמן שהיו מעוניינים לעבוד בו. מנגד יש הבחורים במשרה חלקית מתוך רצון לפנאי רב יותר. ההתעלמות משתי הקבוצות הללו בחישוב כוח העבודה גורמת להטיה במדידת שיעור האבטלה.

בעבודה זו אנו מכמתים את היקף האבטלה החלקית שיש להוסיף בתקופה הנסקרת לשיעור האבטלה הרגיל (שמביא בחשבון רק במובטלים שאינם עובדים כלל). אנו בונים מדד אבטלה המבוסס על שיעור הבלתי מועסקים בתוספת השפעה של אי-עבודה בגלל עבודה חלקית שלא מרצון ובתוספת השפעה של עבודה חלקית מרצון על האוכלוסייה בגיל העבודה שאינה שייכת לכוח העבודה.

להרחבת מושג האבטלה חשיבות רבה לנוכח התפקיד המרכזי שיש למשתנה זה בגיבוש המדיניות הכלכלית בכלל ומדיניות שוק העבודה בפרט. דוגמה לכך היא למשל הפסקת הסכם האבטלה של 2009 לאחר ששיעור האבטלה לפי החישוב המסורתי ירד, בעוד שבמקביל התרחבה במהירות תופעת חלקיות המשרה.

אחת המסקנות מן המחקר, היא שכדאי להוסיף למדידת האבטלה גם מדד של אבטלה מורחבת שיביא בחשבון תופעות של חלקיות משרה ושל המתאישים. בעוד תופעת המתאישים מרחיבה את ההגדרה הרשמית הבינלאומית של אבטלה (כי הם כבר לא מחפשים עבודה באופן פעיל), מספר המשרות החלקיות צריך להיכלל בחישוב בהגדרה הקיימת, שכן מדובר באנשים שמחפשים עבודה באופן פעיל. נמצא כי שיעור האבטלה המורחב (על-פי המדד החדש) גדל בכ- 15% בקרב גברים וב-50% בקרב נשים.

תוכן העניינים

1	1. עבודה במשרה חלקית – רקע כללי
3	2. מדד האבטלה המורחב – מתודולוגיה ותוצאות
6	3. שכירים במשרה חלקית
6	משרה חלקית מרצון
8	משרה חלקית שלא מרצון
13	4. תוצאות האמידה האקונומטרית
15	5. סיכום
17	נספח : בני 20-67 בכוח העבודה לפי הגדרה רגילה ולפי הגדרה מתוקנת
20	מקורות

1. עבודה במשרה חלקית – רקע כללי

תופעת העבודה במשרה חלקית התפתחה בעשורים האחרונים בעיקר כתוצאה מכניסתן של נשים לשוק העבודה. מאחר שלא התחולל שינוי מספק בחלוקת האחריות של העבודה בבית ובמשפחה, בייחוד כאשר יש ילדים, נוצר היצע ניכר של נשים העובדות במשרה חלקית. מחקר זה מצא שבישראל אפשר להבחין במגמה של עלייה איטית של עבודה במשרה חלקית גם בקרב גברים.

עבודה חלקית בקרב נשים והמשמעויות שלה בנוגע לשכר ומעמד בשוק העבודה נחקרו כבר ב-1983 בידי ג'ולי ווייט (Julie White, 1983) בעבור המועצה המייעצת של ממשלת קנדה בעניין מעמד האישה. מחקרה השתרע על פני שלושה עשורים והעלה שתופעה זו פוגעת במעמד האישה בשוק העבודה לנוכח הנטל הכפול שהיא נאלצת לעמוד בו, ולכן הכרחי לדעתה לחזק את מעמד האישה במשרה חלקית באמצעות ייצוג הולם של קבוצה זו בשוק העבודה.

Raven ו- Wieters (2013) מצאו שהכניסה המסיבית של נשים לשוק העבודה בעשורים האחרונים יצר הלחץ על הארגון המסורתי של חיי המשפחה, שנוהל בעבר בעיקר בידי הנשים. כדי לעמוד בשני התפקידים נשים נטו לפנות לעבודה במשרה חלקית, תוך ויתור על הזדמנויות לקידום בעבודה. המחקרים מצאו שלנוכח העלייה בתעסוקה של הנשים, גם גברים נאלצו לוותר על שעות עבודה כדי לתרום את חלקם לחיי המשפחה. בסקר מעקב של היצע בשוק עבודה (1988-2002) הם מצאו שהתרחבות העבודה במשרה חלקית פגעה במידת המחויבות של עובדים למקום העבודה.

בשנת 2012, כ-944 אלף מועסקים במשק הישראלי עבדו במשרה חלקית, שהם 28% מסך המועסקים¹. שיעור הנשים היה גבוה יותר – 37%, לעומת 20% שיעור הגברים. משרה חלקית מוגדרת כמשרה של פחות מ-35 שעות שבועיות. מקורם של הנתונים בעבודה זו הם סקרי כוח אדם פרטניים של הלשכה מרכזית לסטטיסטיקה בשנים 2000-2011². בעבודה זו, משרה חלקית מוגדרת לפי תשובת המרואיין על שאלה מפורשת האם הוא עובד במשרה חלקית. אוכלוסיית המחקר היא שכירים בני 20-67.

בשני העשורים האחרונים (1995-2015) התפתחו מאוד הידע הטכנולוגי והגלובליזציה בשוקי הסחורות וההון. תהליכים אלה הביאו להעתקת תעשיות עתירות כוח אדם זול למשקים פחות מפותחים בעולם. עם היחלשות כוח המיקוח של איגודי עובדים בשוקי העבודה בארצות מפותחות³ גבר האי-ביטחון בתעסוקה של עובדים בכלל ושל עובדים בלתי מקצועיים בפרט. כתוצאה מכך התפתח גם בישראל הביקוש היחסי לטובת עובדים בעלי השכלה גבוהה, שהביא עמו עלייה באי-שוויון בהכנסות מעבודה⁴.

¹ מקור הנתונים – שנתון סטטיסטי לישראל, הלשכה המרכזית לסטטיסטיקה.

² החלק על ההתייאושות מכסה את השנים 2001-2011, מאחר שהמידע על נושא זה לא מצוי בקובץ של 2000.

³ על היחלשות המצב בישראל ראו קריסטל טי, כהן י' ומונדלק ג' (2006). **האיגוד המקצועי וגיידול האי-שוויון הכלכלי בישראל 1970-2003**, מחקר מדיניות 1, התוכנית לכלכלה וחברה. ירושלים: מכון ון ליר.

⁴ ראו למשל פרק הדן באי-שוויון בהכנסות משוק העבודה אצל Picketty.

בפרסום זה נציג היבט חשוב נוסף, שלפיו האי-ביטחון בתעסוקה מושפע גם מהתרחבות העבודה החלקית.

חלקיות המשרה היא במקרים מסוימים בחירה חופשית של העובדים, המשקפת שיפור בגמישות שוק העבודה, אך במקרים רבים אחרים ייתכן שהיא מעידה על הקושי למצוא משרה מלאה. לפי נתוני סקר כוח אדם, השעות של משרה חלקית מהוות בממוצע כ-60% מהשעות של משרה מלאה. בשנים האחרונות קמו חברות שמתמחות בעבודה קבלנית, במקרים רבים של משלחי יד שבהם עובדים הועברו שלא מרצונם מעבודה במשרה מלאה למשרה חלקית.

בפרק 2 נציג את המתודולוגיה והתוצאות של מדד האבטלה המורחב שמטרתו לכלול גם את האבטלה החלקית וגם את התופעה של התייאשות מחיפוש עבודה עקב אבטלה ממושכת. פרק 3 עוסק בהבחנה בין משרה חלקית מרצון למשרה חלקית שלא מרצון, ובפרק 4 יוצגו תוצאות של אמידה אקונומטרית של הקשרים המרכזיים בין חלקיות משרה לבין משתנים שונים במסגרת רב-ממדית.

2. מדד האבטלה המורחב⁵ – מתודולוגיה ותוצאות

אחת המטרות של עבודה זו היא לגלות האם אפשר לזהות הבדלים במאפיינים של העובדים במשרה חלקית מרצון לעומת העובדים בה שלא מרצון. עבודה חלקית היא תופעה רצויה של גמישות בשוק העבודה, אך אם היא נכפית על העובדים אין לה ביטוי במדד האבטלה הרשמי. גם משרה חלקית מרצון משפיעה על שיעור האבטלה: היקף המועסקים בכוח העבודה באותו חלק של אי-עבודה מרצון מצטמצם, ועל קבוצה זו להיות משויכת לאוכלוסייה שאינה עובדת. כיום עובדים אלה נחשבים לחלק מכוח העבודה. לפי החישוב המקובל המכנה אפוא גדול מדי, והדבר מטה את שיעור האבטלה כלפי מטה ככל שיש יותר אי-עבודה מרצון.

$$U^A = \frac{\sum_i^I U_i + \sum_j^J \theta_j U_j}{\sum_i^I U_i + \sum_l^L E_l - \sum_v^V (1 - \lambda_v) E_v}$$

כאשר U^A הוא המדד המורחב שנקרא לו כאן augmented unemployment measure, הכולל, מלבד הפרטים המובטלים באופן מלא ($\sum_i^I U_i$), גם את מי שמועסקים חלקית שלא מרצונם כי היו מעוניינים להיות מועסקים מלוא הזמן ($\sum_j^J \theta_j U_j$), כאשר המקדם θ_j מציין את החלק של הזמן שהפרט j מעוניין לעבוד אך לא מצליח להיות מועסק. המכנה של המדד הרגיל (הלא-מתוקן) כולל את המובטלים באופן מלא ($\sum_i^I U_i$) ואת כל המועסקים – כלומר הן את המועסקים באופן מלא והן את המועסקים חלקית, מרצון ושלא מרצון. כדי לחשב את כוח העבודה המתוקן למדד המורחב יש צורך להפחית את חלק האי-עבודה מרצון, שכן הוא שייך לאוכלוסייה שאינה בכוח העבודה. לכן די בהפחתת שיעור האי-עבודה מרצון ($\sum_v^V (1 - \lambda_v) E_v$), כאשר λ_v הוא שיעור התעסוקה החלקי של פרט v שהוא מרצון.

קל לראות מהנוסחה ששיעור האבטלה המורחב יהיה גבוה מהרגיל, הן בגלל האבטלה החלקית והן בגלל הקטנת כוח העבודה עקב האבטלה מרצון. לדוגמה, בשנת 2011 היה שיעור האבטלה הרשמי בקרב גברים ונשים 5.5%, לעומת המדד המורחב – 6.2% בקרב הגברים ו-8.2% בקרב הנשים.

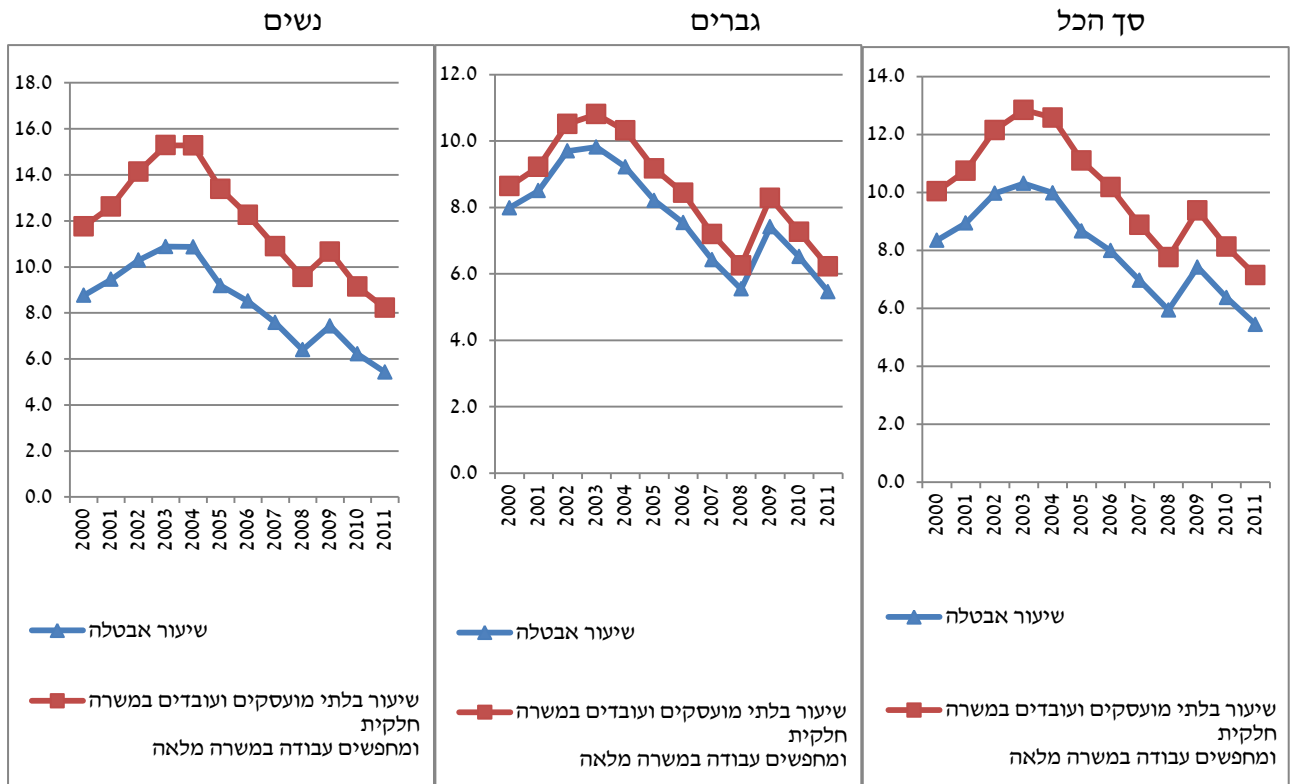
גם תופעת המתיאשים מרחיבה את שיעור האבטלה. המתיאשים הם מי שחדלו לחפש עבודה לאחר שכל מאמצייהם כשלו, משום שהם מעריכים שסיכוייהם לכך נמוכים. בנוסחה יש להוסיף גם במונה וגם במכנה. שיעור האבטלה שכולל את המתיאשים (U^{A1}) מוגדר כדלקמן:

$$U^{A1} = \frac{\sum_i^I U_i + \sum_j^J \theta_j U_j + \sum_a^D U_a}{\sum_i^I U_i + \sum_l^L E_l - \sum_v^V (1 - \lambda_v) E_v + \sum_a^D U_a}$$

⁵ Augmented unemployment

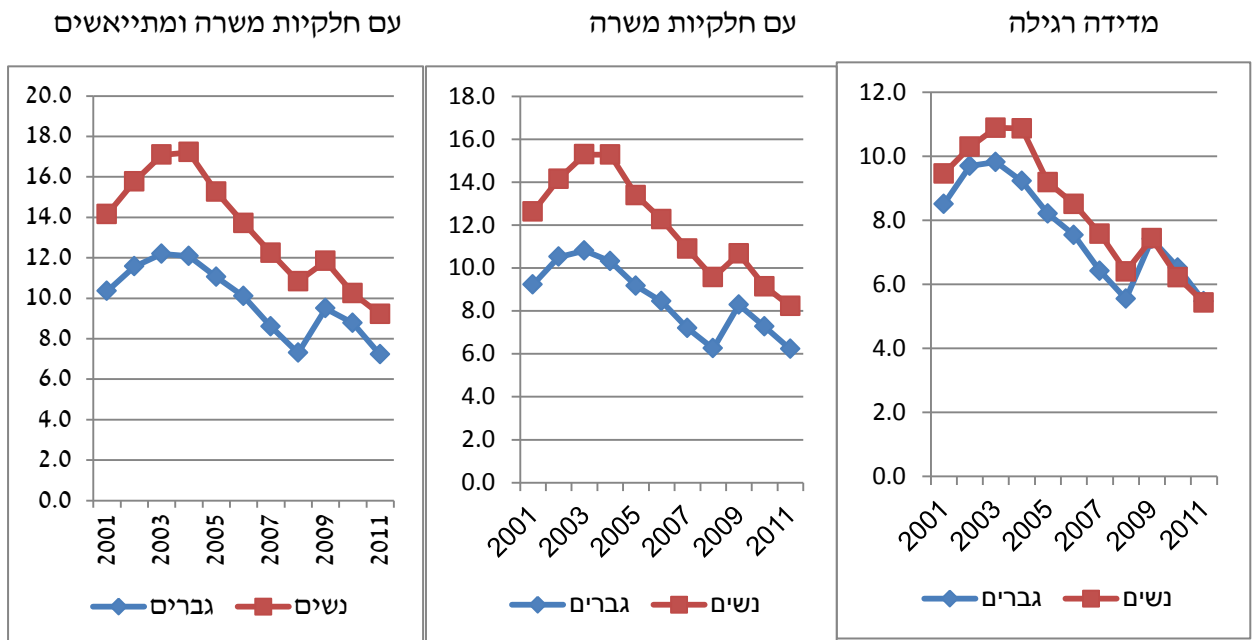
תרשים 1

שיעור אבטלה ומדד אבטלה מורחב עם משרה חלקית* לפי מין, 2000-2011



תרשים 2

שיעור אבטלה ומדד אבטלה מורחב עם משרה חלקית ומתיאשים* לפי מין, 2000-2011



הוספת המתייאשים מגדילה את שיעור האבטלה ב-2011 מ-5.5% ל-7.2% אצל הגברים ומ-5.4% ל-9% אצל הנשים.

כידוע, שיעור האבטלה הרגיל של נשים היה במגמת ירידה לכיוון שיעור האבטלה של גברים. השינוי בהגדרה מראה שתוצאה זאת משתנה כשמביאים בחשבון את האבטלה החלקית והמתייאשים. בעוד שיעור האבטלה הרגיל הצטמצם מ-2009, השיעור שמביא בחשבון את האבטלה הנוספת נותר בפער ניכר.

3. שכירים במשרה חלקית

מספר העובדים במשרה חלקית כפי שפורסם הוא נתון כללי, שכן מיוצגים בו מי שעובדים עד 35 שעות בשבוע בכל הענפים חוץ מבחינוך, שבו עבודה של פחות מ-24 שעות בשבוע נחשבת לחלקית. במחקר זה אנו מציגים מאפיינים של שכירים שעובדים במשרה חלקית ומנסים להבחין בין מי שעובדים כך מרצון לבין מי שמעוניינים לעבוד יותר.

משרה חלקית מרצון

בתקופה הנסקרת עבדו במשרה חלקית בממוצע 8.3% מן הגברים השכירים וכ-27.6% מן הנשים השכירות. מספר הגברים גדל במידה ניכרת בתקופה זו – ב-5% בממוצע שנתי, לעומת גידול של 3.5% בקרב הנשים (תרשימים 3 א-ב). משרה חלקית מאפיינת בעיקר צעירים בני פחות מ-30 ומבוגרים מאמצע שנות ה-50 שלהם ויותר (תרשימים 4 א-ג), גברים ונשים. בקרב צעירים (גברים ונשים) יש מגמת עלייה ובקרב המבוגרים שיעור הגברים גדל בעיקר בתקופות של מיתון, למשל לאחר מדיניות קיצוץ הקצבאות החדה בשנים 2002-2004 (שבהן גם חל מיתון כלכלי חריף). מאז התנדנד שיעורם סביב מגמה קבועה. בקרב נשים יש מגמה של ירידה בשיעור חלקיות המשרה בעיקר אצל מבוגרות. המגמה משתנה בעתות מיתון.

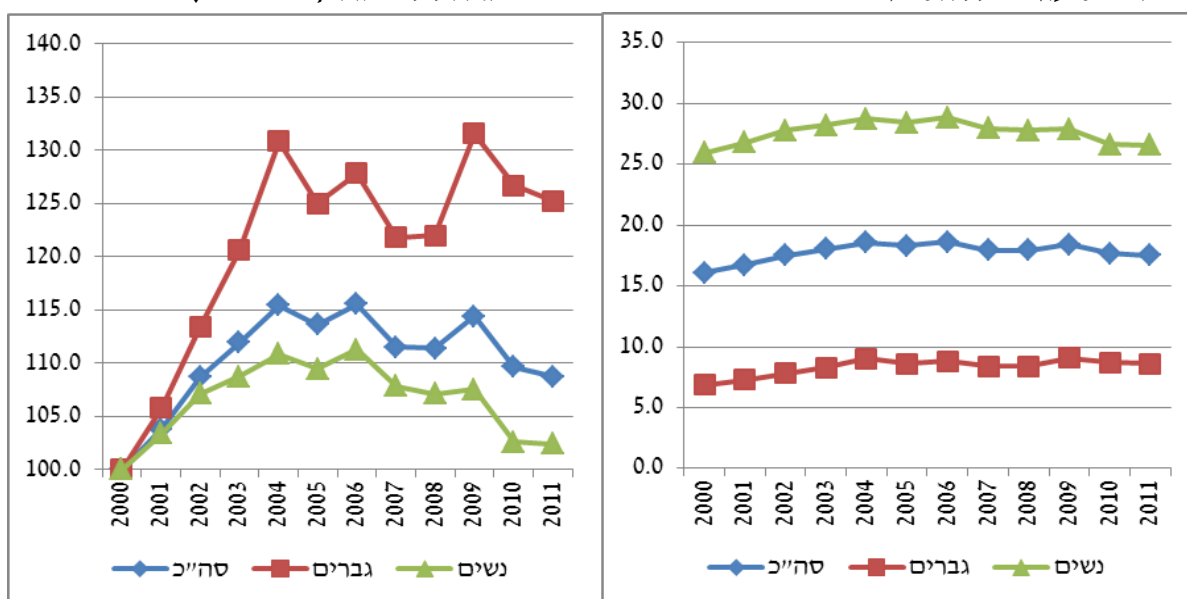
עבודה במשרה חלקית מאפיינת בעיקר נשים בעלות מספר שנות לימוד נמוך (תרשים 5) ונשים עם ארבעה ילדים ויותר (תרשים 6). אצל הגברים שני המשתנים הללו משפיעים בקושי. התופעה הלא צפויה היא שיעור עובדים במשרה חלקית הגבוה יותר במשקי בית שהם רק מפרנס אחד ונמוך יותר כאשר יש שני מפרנסים או יותר (תרשים 7). גידול השיעור בקרב גברים בולט במשפחות עם מפרנס אחד או יותר. בשני המקרים יש רגישות למחזור העסקים (עלייה בשיעורים בזמן מיתון).

תרשים 3

השכירים במשרה חלקית לפי מין, 2000-2011

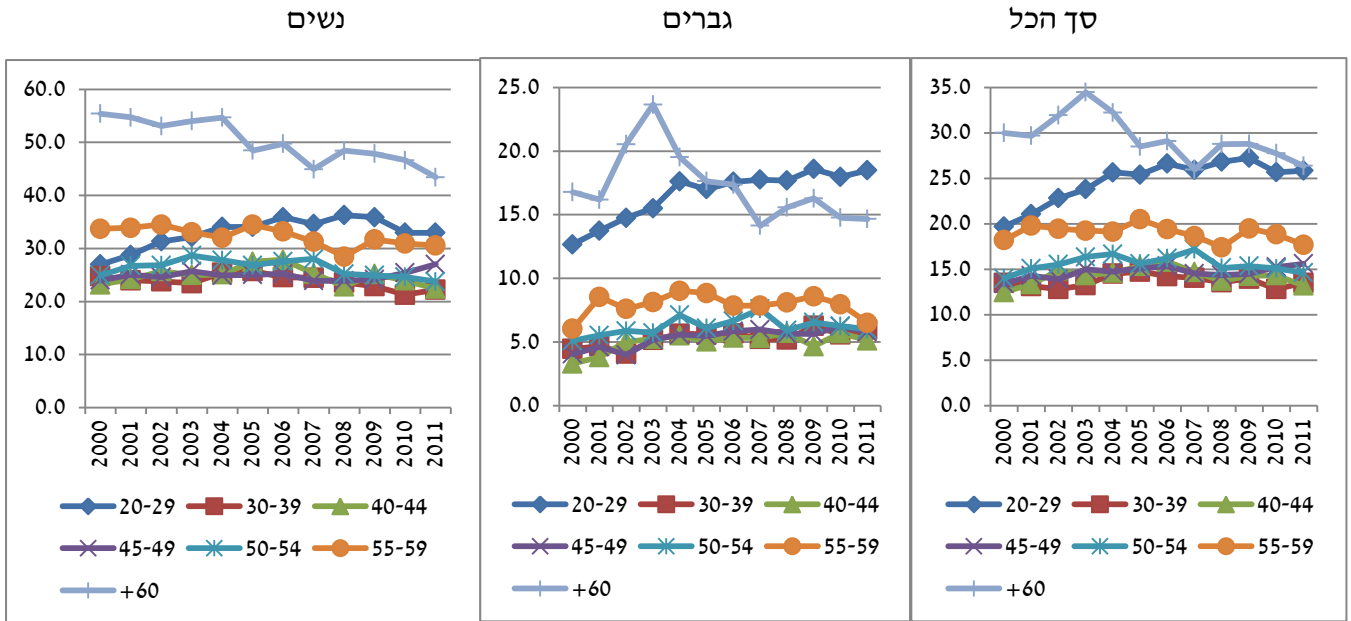
א. שיעור בכלל השכירים

ב. גידול לפי מדד (100=2000)



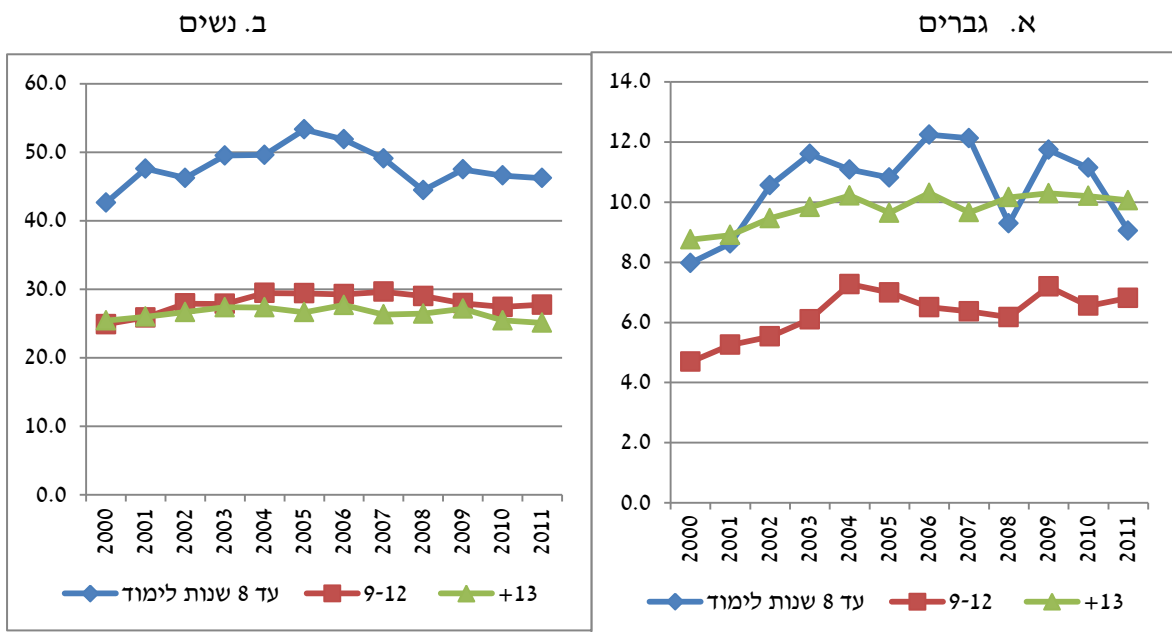
תרשים 4

שכירים במשרה חלקית בכלל השכירים, לפי גיל ומין (אחוזים), 2011-2000



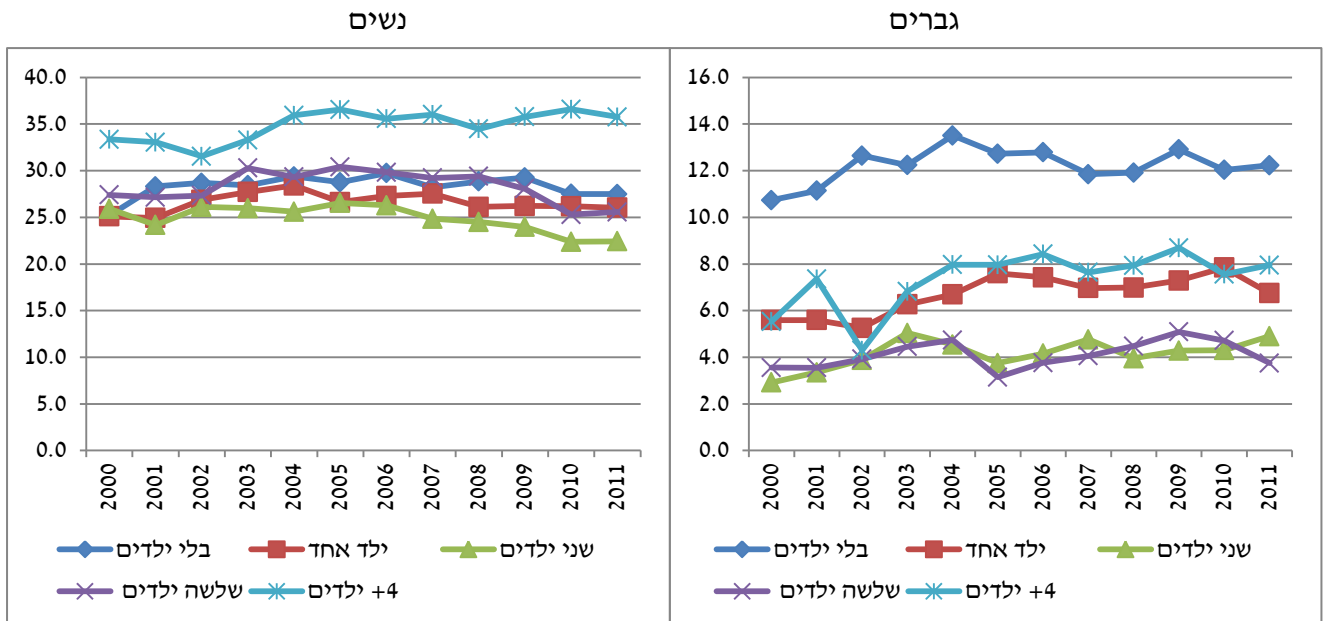
תרשים 5

שכירים במשרה חלקית בכלל השכירים, לפי שנות לימוד ומין (אחוזים), 2011-2000



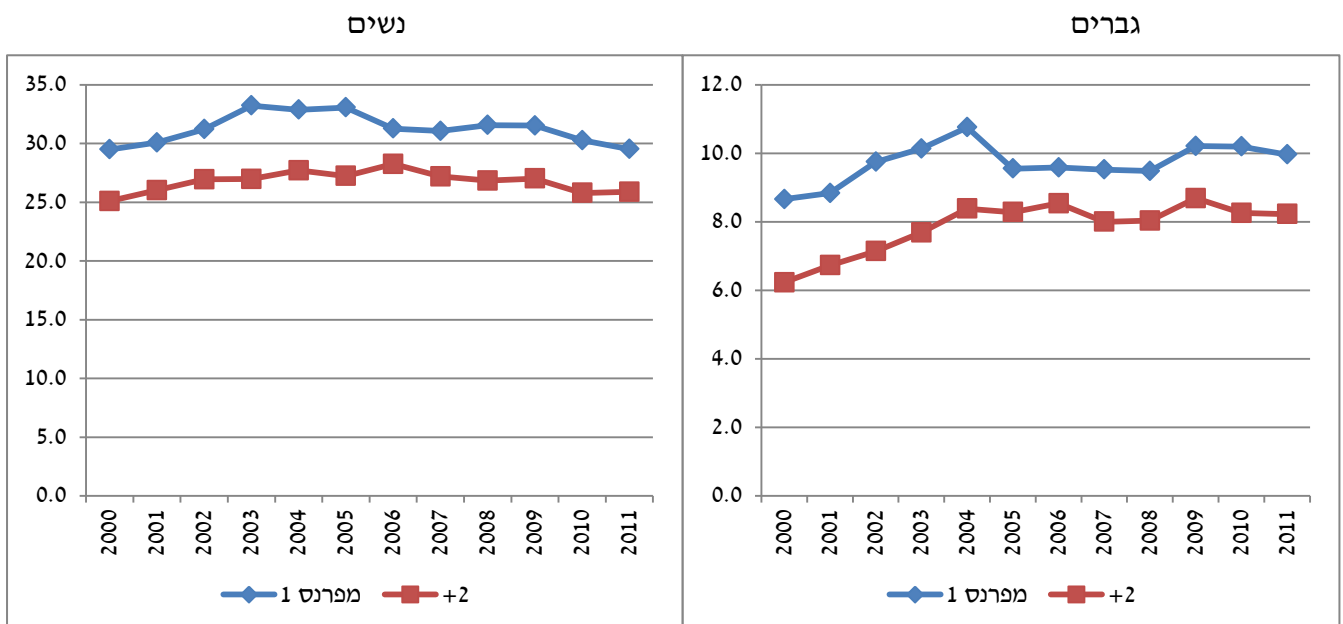
תרשים 6

שכירים במשרה חלקית בכלל השכירים, לפי מספר ילדים ומין (אחוזים), 2011-2000



תרשים 7

שכירים במשרה חלקית בכלל השכירים, לפי מספר מפרנסים ומין (אחוזים), 2011-2000



משרה חלקית שלא מרצון

עבודה במשרה חלקית עשויה לנבוע מסיבות אישיות או בגלל שוק העבודה. הגורמים האישיים הם בדרך כלל מצב הבריאות של העובד, גילו, השכלתו, הצורך בטיפול בילדים קטנים או בבני משפחה עם צרכים מיוחדים (נכים, סיעודיים וכו'), או חוסר רצון לעבוד במשרה מלאה⁶. לעומת זאת

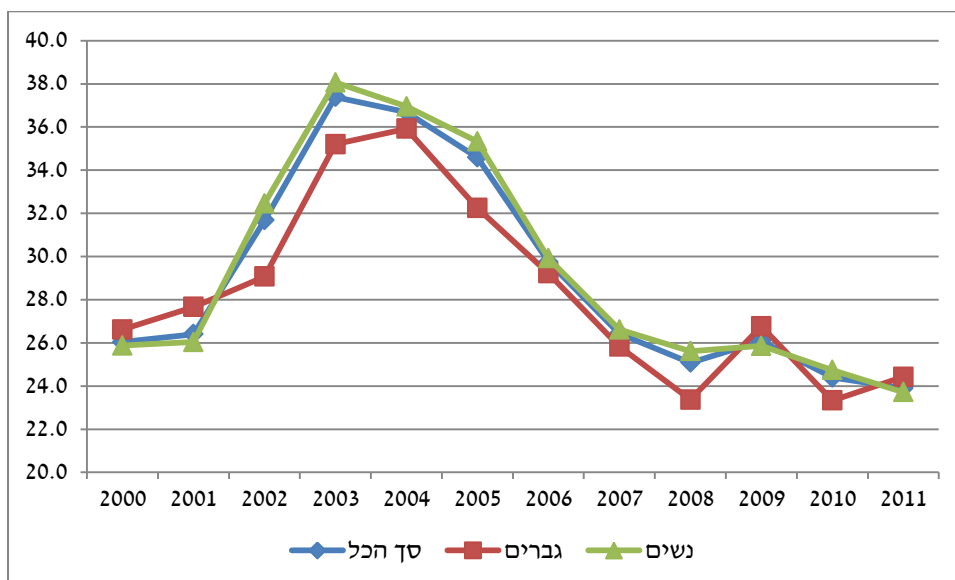
⁶ סקר כוח אדם אינו מבחין במפורש בין טיפול באדם סיעודי, נכה או ילד עם צרכים מיוחדים כסיבה לעבודה במשרה חלקית, כך שסיבות אלה כלולות בקטגוריה של "אחר".

שכירים שנאלצים לעבוד במשרה חלקית כי לא הצליחו למצוא עבודה במשרה מלאה הם בעצם מובטלים חלק מהזמן. אבטלה חלקית זו אינה מובאת כיום בחשבון בחישוב שיעור האבטלה הרשמי. רק "אנשים שלא עבדו כלל ומחפשים עבודה" מוגדרים כבלתי מועסקים בנתונים הרשמיים. לנוכח חשיבות התופעה, רצוי לבחון את מצב האבטלה תוך הכללת האבטלה החלקית. בדיקת הנתונים בשנים 2000-2011 מעלה כי כ-29% במוצע (גברים 28%, נשים 29%) מהשכירים העובדים במשרה חלקית השתייכו לקבוצה זו, כלומר הם היו מעוניינים לעבוד במשרה מלאה אילו היו מוצאים כזו (תרשים 8).

התרשימים בהמשך (8-14) נועדו להתרשמות כללית בלבד, שכן הם אינם מצביעים בהכרח על סיבתיות.

תרשים 8

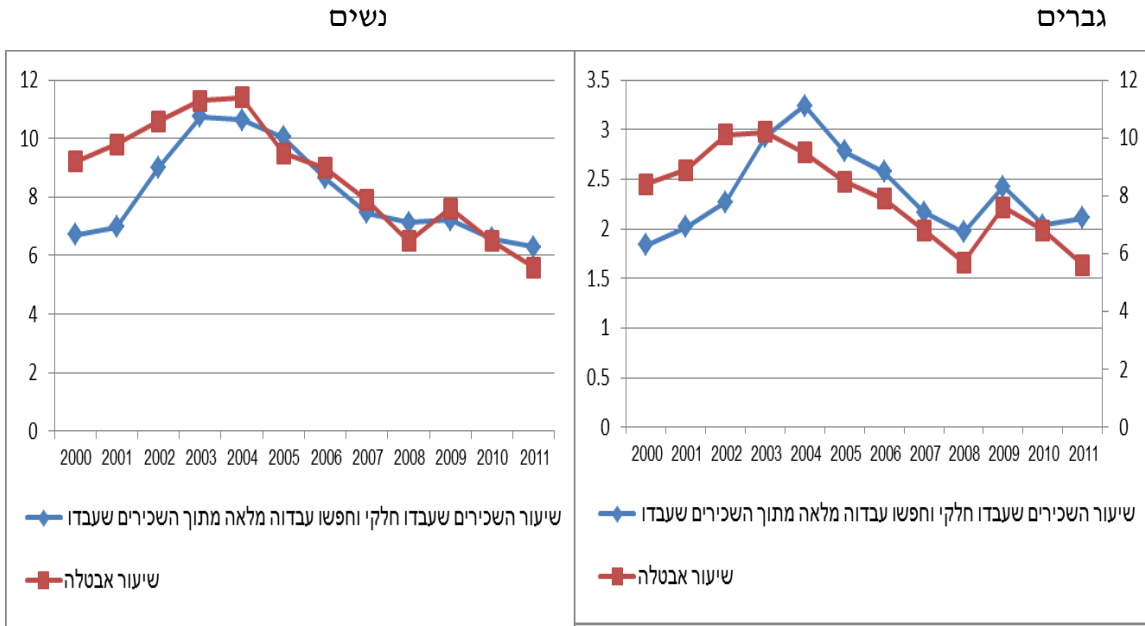
שכירים במשרה חלקית שחיפשו משרה מלאה
בכלל השכירים במשרה חלקית לפי מין, (אחוזים), 2000-2011



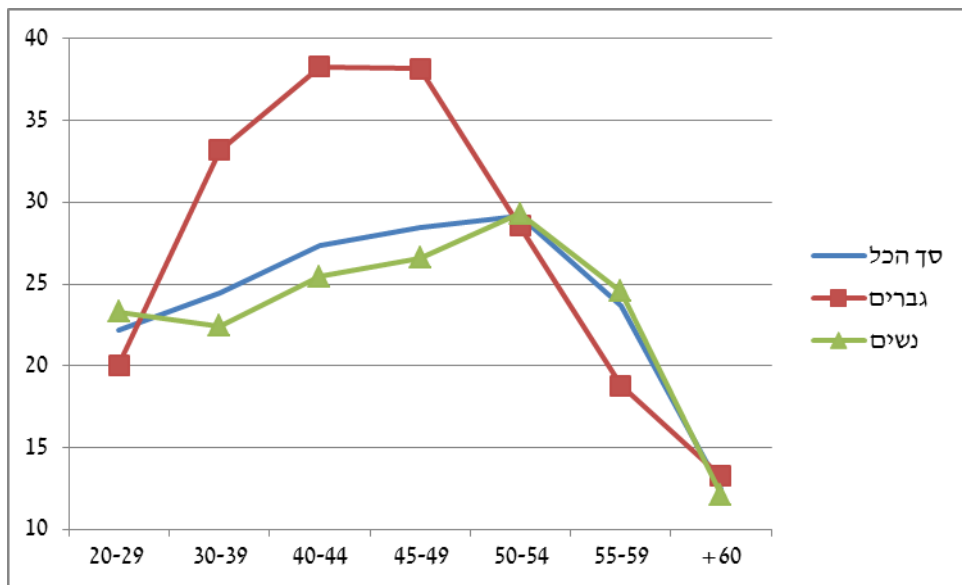
תרשימים 9 א-ב משווים בין שיעור האבטלה לפי המדד הרשמי לבין השיעור לפי המדד החדש. נמצא כי קיים מתאם חיובי ניכר בין שיעור האבטלה לבין שיעור המחפשים עבודה במשרה מלאה מסך השכירים, הן בקרב הגברים והן בקרב הנשים. קשר זה בולט בייחוד בקרב גברים בתקופות של מיתון כגון ב-2002-2004 וב-2009.

תרשים 10 מגלה כי בשנת 2011 שיעורם של גברים בני פחות מ-50 שעבדו במשרה חלקית שלא מרצון היה גבוה בהרבה משיעורן של הנשים.

תרשים 9
שיעור האבטלה ושיעור השכירים במשרה חלקית שחיפשו משרה מלאה בכלל השכירים,
לפי מין, 2000-2011



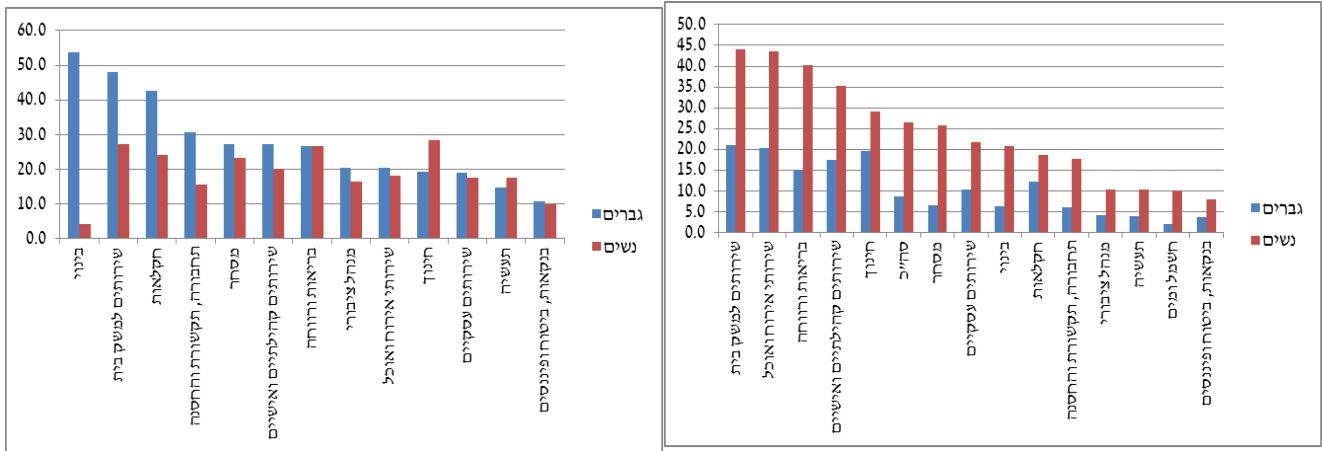
תרשים 10
שכירים במשרה חלקית שחיפשו משרה מלאה
בכלל השכירים במשרה חלקית, לפי קבוצת גיל ומין (אחוזים), 2011



בכל הענפים הנסקרים שיעור הנשים במשרה חלקית נע בין פי 1.5 לבין פי 5 מהשיעור בקרב גברים. עם זאת, עבודה במשרה חלקית שלא מרצון נפוצה בקרב גברים ביחוד בענפי הבינוני, השירותים למשק בית והחקלאות (תרשים 11).

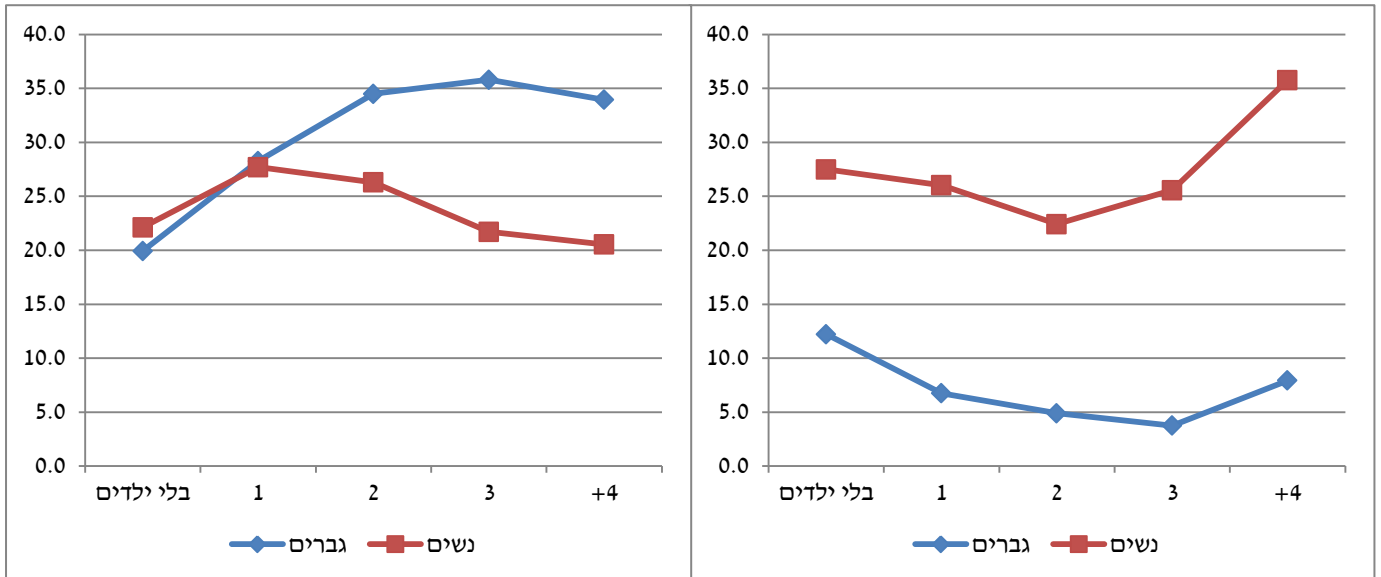
תרשים 11

שכירים במשרה חלקית בכלל השכירים, לפי ענף כלכלי ומין (אחוזים), 2011
 א. עבדו במשרה חלקית
 ב. עבדו במשרה חלקית וחיפשו משרה מלאה



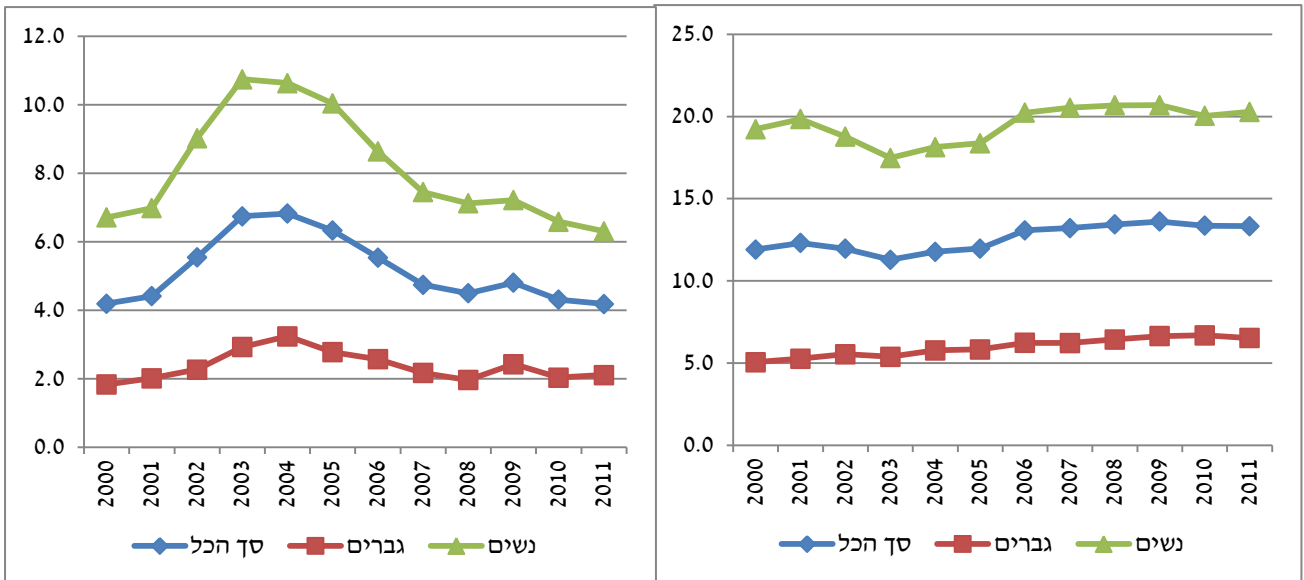
תרשים 12

שכירים במשרה חלקית בכלל השכירים, לפי מספר ילדים (אחוזים), 2011
 א. עבדו במשרה חלקית
 ב. עבדו במשרה חלקית וחיפשו משרה מלאה



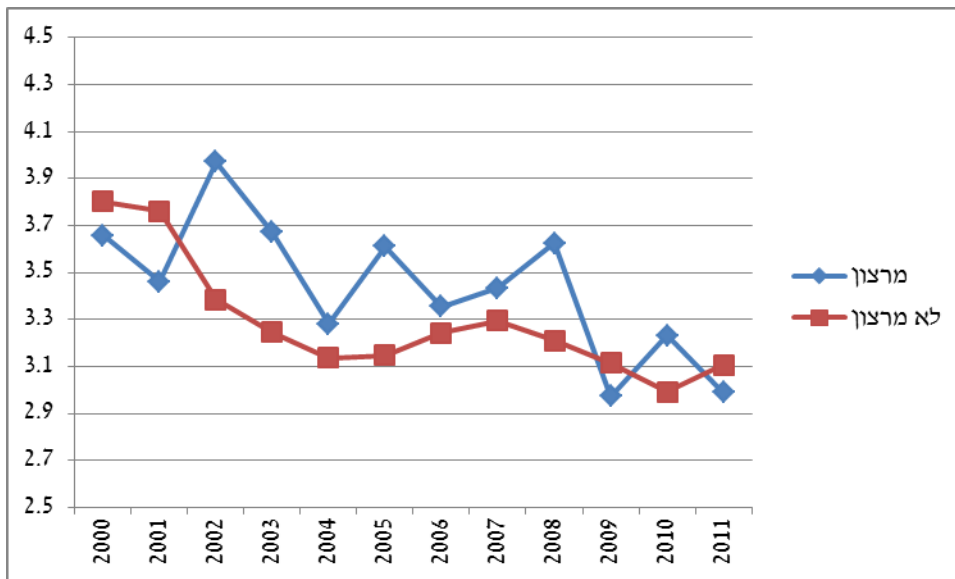
תרשים 13

שכירים במשרה חלקית מרצון ושלא מרצון בכלל השכירים לפי מין (אחוזים), 2011-2000
 מרצון (לא חיפשו משרה מלאה) (שלא מרצון (חיפשו משרה מלאה))



תרשים 14

חלקיות משרה מרצון ושלא מרצון – היחס בין נשים לגברים, 2011-2000



4. תוצאות האמידה האקונומטרית

לוח 1 מציג תוצאות של אמידה של סך התצפיות בסקר (עמודת סך הכל, תצפיות של גברים ותצפית של נשים). המשתנה המוסבר הוא משתנה דמה המקבל ערך 1 אם השכיר עובד במשרה חלקית ו-0 אם הוא עובד במשרה מלאה.

לוח 1
תוצאות רגרסיה LOGISTIC משוקללת של משתנה חלקיות משרה
נתונים מ-2000-2011

נשים			גברים			סה"כ			נשים
Odds Ratio Estimate			Parameter Estimate			Variable			Intercept
			-1.3975	-1.9831	-1.235				
משתנה המסביר שנת עבודה בהשוואה לשנת 2000									
1.051	1.071	1.058	0.0494	0.0689	0.0561	2001			
1.095	1.152	1.115	0.0905	0.1417	0.109	2002			
1.109	1.245	1.148	0.1033	0.2193	0.1381	2003			
1.134	1.342	1.192	0.1259	0.294	0.1755	2004			
1.096	1.234	1.137	0.0919	0.2099	0.1284	2005			
1.139	1.285	1.181	0.1302	0.2508	0.1666	2006			
1.094	1.223	1.138	0.0897	0.2014	0.129	2007			
1.09	1.223	1.135	0.0861	0.2015	0.1262	2008			
1.077	1.308	1.145	0.0741	0.2687	0.1358	2009			
0.985	1.259	1.067	-0.0149	0.2305	0.065	2010			
0.984	1.266	1.067	-0.0162	0.2358	0.0653	2011			
		0.345			-1.0649	גברים			
משתנה המסביר קבוצות גיל בהשוואה לבני 20-29									
0.493	0.312	0.439	-0.708	-1.1654	-0.8231	39-30			
0.471	0.29	0.414	-0.7528	-1.2367	-0.8812	44-40			
0.516	0.287	0.426	-0.6621	-1.2477	-0.8537	49-45			
0.589	0.298	0.461	-0.5289	-1.2109	-0.7739	54-50			
0.799	0.347	0.591	-0.2241	-1.0577	-0.5253	59-55			
1.582	0.766	1.199	0.4586	-0.2668	0.1817	60+			
0.902	0.6	0.744	-0.1033	-0.51	-0.2958	ערבים			
משתנה המסביר מסי' ילדים בהשוואה ללא ילדים									
1.163	0.658	0.953	0.151	-0.4182	-0.0485	1			
1.255	0.54	0.949	0.2275	-0.6161	-0.0528	2			
1.579	0.59	1.135	0.457	-0.527	0.127	3			
1.943	0.96	1.422	0.664	-0.0411	0.3523	4+			
משתנה המסביר ענף כלכלי בהשוואה לענף לא ידוע									
0.623	1.272	0.906	-0.474	0.2409	-0.0989	חקלאות			
0.515	0.695	0.586	-0.6635	-0.3633	-0.534	תעשייה			
0.277	0.376	0.304	-1.2823	-0.9784	-1.1906	חשמל ומים			
0.988	1.129	0.953	-0.0123	0.1213	-0.048	בינוי			
1.027	0.793	0.963	0.0264	-0.2316	-0.0381	מסחר			
1.302	1.712	1.451	0.2638	0.5375	0.3719	שירותי אירוח ואוכל			
0.735	1.008	0.839	-0.3079	0.00791	-0.176	תחבורה, תקשורת והחסנה			
0.442	0.619	0.487	-0.8167	-0.4793	-0.7186	בנקאות, ביטוח ופיננסים			
1.03	1.218	1.11	0.0297	0.197	0.104	שירותים עסקיים			
0.574	0.547	0.572	-0.5551	-0.6026	-0.5582	מינהל ציבורי			
1.532	4.312	1.955	0.4268	1.4613	0.6703	חינוך			
2.628	2.445	2.841	0.966	0.8941	1.0443	בריאות ורווחה			
2.236	2.302	2.219	0.8048	0.8339	0.7972	שירותים קהילתיים ואישיים			
2.01	2.258	2.316	0.6983	0.8146	0.8397	שירותים למשק בית			
0.565	0.529	0.543	-0.5703	-0.6373	-0.61	ארגונים וגופים חוץ מדינתיים			
משתנה המסביר משלח יד בהשוואה משלח לא ידוע									
0.941	0.699	0.879	-0.0604	-0.3579	-0.1288	בעלי משלח יד אקדמי			
1.21	1.321	1.242	0.191	0.2784	0.2171	בעלי מקצועות חופשיים וטכניים			
0.354	0.267	0.315	-1.0384	-1.321	-1.1566	מנהלים			
1.303	1.705	1.355	0.2646	0.5334	0.304	עובדי פקידות			
2.06	1.726	1.965	0.7228	0.5456	0.6756	סוכנים, עובדי מכירות ועובדי שירותים			
1.612	1.451	1.66	0.4772	0.3726	0.5071	עובדים מקצועיים בחקלאות			
0.855	0.9	0.874	-0.1565	-0.1048	-0.1351	עובדים מקצועיים בתעשייה ובבינוי ואחרים			
3.582	2.215	2.997	1.276	0.7954	1.0977	עובדים בלתי מקצועיים			

הלוח מראה כי נשים עובדות במשרה חלקית בממוצע יותר מגברים (קבוע של 0.15 לעומת קבוע של כ-0.1 בהתאמה; לפי הרגרסיה הכללית שיעור הגברים במשרה חלקית הוא כ-13% נמוך מזה של נשים). אצל גברים חלה עלייה בשנת 2003 שנמשכה כנראה בשל שינוי בסיסי של ביקוש למשרות חלקיות מצד המעסיקים. סוגיה זו השארנו למחקר המשך.

עד 2009 מקדם הדמה לשנה מסוימת היה גבוה בקרב נשים בהשוואה, עובדה המצביעה על מגמת עלייה גבוהה בקרבן. מגמה זו נפסקה באופן חד בשנת המשבר של 2009, והמקדם אצל נשים אף הפך כיוון לשלילי בעוד מקדם הגברים גדל. נראה אפוא כי לאחרונה חל שינוי במגמת התעסוקה במשרה חלקית בקרב גברים ונשים, וימים יגידו אם מדובר בשינוי מגמה או בתופעה לטווח קצר. בעוד אצל הגברים שיעור העובדים במשרה חלקית הוא הגבוה ביותר בקרב צעירים, אצל נשים השיעור הגבוה הוא בקרב בנות 60 ויותר. עם זאת שיעורן של כל יתר קבוצות הגיל בשני המינים נמוך יותר.

בקרב ערבים וערביות יש מעט פחות עובדים – גברים ונשים – במשרה חלקית.

ההבדל המשמעותי בנוגע למשרה חלקית בין גברים ונשים ניכר במשפחות עם ילדים: אבות נוטים לעבוד פחות במשרה חלקית כשיש ילדים, בעוד בקרב אמהות שיעור העובדות הללו גדל ככל שגדל מספר הילדים במשפחה.

המשרות החלקיות נפוצות יותר בענפים מסוימים, גם אם בשכיחות שונה: שירותים למשק בית, שירותים קהילתיים ושירותי בריאות, רווחה וחינוך.

מבחינת משלחי היד, עבודה במשרה חלקית בולטת בעיקר בקרב עובדות ועובדים מעוטי כישורים: נשים – בלתי מקצועיות; גברים – סוכנים, עובדי מכירות ועובדי שירותים.

5. סיכום

במחקר זה מצאנו שעבודה במשרה חלקית שכיחה בערך פי שלושה עד פי ארבעה בקרב נשים לעומת גברים. עם זאת, הפערים ביניהם מצטמצמים עקב עלייה בחלקה של העבודה החלקית מרצון. חלקיות משרה מרצון גדלה בייחוד בקרב נשים במשפחות גדולות, והיא בולטת בענפים האלה: שירותים במשק בית, שירותי אירוח ואוכל, שירותי בריאות ורווחה, שירותים קהילתיים ואישיים ומסחר.

לשיעור הבלתי מועסקים תפקיד מרכזי בקביעת מדדים מקרו-כלכליים, למשל בקביעת הריבית של בנק ישראל, וגם תפקיד בקביעת המדיניות הכלכלית – כך היה למשל במשבר הכלכלי בשנת 2007, בעת הדיונים על גיבוש ההסכם בנוגע לשיפור תנאי הזכאות לדמי אבטלה. במקביל התרחבו במהירות התופעות של עבודה במשרה חלקית ושל התייאשות מחיפוש עבודה. המסקנה העולה מתוצאות מחקר זה, היא שכדאי להוסיף למדידת האבטלה הרגילה גם מדד של אבטלה מורחבת שיביא בחשבון גם את התופעות שהוזכרו לעיל, שכן מדובר באנשים שמחפשים עבודה באופן פעיל או שחיפשו עבודה אך התייאשו.

נספח

בני 20-67 לפי מאפיינים של כוח העבודה

(הגדרה רגילה והגדרה מתוקנת – עם חלקיות משרה ומתייאשים), 2011-2001

שנה	לפי הגדרה רגילה						לפי הגדרה מתוקנת עם חלקיות משרה ומתייאשים					
	סך האוכלוסייה	שייכים לכוח העבודה	מועסקים	בלתי מועסקים	לא שייכים לכוח העבודה	שיעור בלתי מועסקים	סך האוכלוסייה	שייכים לכוח העבודה	מועסקים	בלתי מועסקים	לא שייכים לכוח העבודה	ממד אבטלה מורחב
סך הכל												
2001	3,530,490	2,377,475	2,164,916	212,559	1,153,015	8.9	3,530,490	2,319,501	2,039,925	279,575	1,210,989	12.1
2002	3,615,731	2,434,661	2,191,953	242,708	1,181,070	10.0	3,615,731	2,379,838	2,059,249	320,589	1,235,893	13.5
2003	3,687,114	2,496,463	2,239,002	257,461	1,190,651	10.3	3,687,114	2,453,949	2,099,901	354,048	1,233,165	14.4
2004	3,753,789	2,559,509	2,303,942	255,567	1,194,280	10.0	3,753,789	2,518,666	2,155,357	363,309	1,235,123	14.4
2005	3,821,819	2,613,607	2,387,181	226,426	1,208,212	8.7	3,821,819	2,568,676	2,235,422	333,254	1,253,143	13.0
2006	3,890,170	2,679,642	2,465,502	214,140	1,210,528	8.0	3,890,170	2,613,469	2,306,551	306,919	1,276,701	11.7
2007	3,959,170	2,766,960	2,574,344	192,616	1,192,210	7.0	3,959,170	2,689,174	2,413,278	275,896	1,269,996	10.3
2008	4,030,661	2,832,119	2,663,844	168,275	1,198,542	5.9	4,030,661	2,741,294	2,497,076	244,218	1,289,367	8.9
2009	4,106,467	2,903,466	2,687,951	215,515	1,203,001	7.4	4,106,467	2,813,247	2,515,921	297,326	1,293,220	10.6
2010	4,255,646	3,022,237	2,829,623	192,614	1,233,409	6.4	4,255,646	2,933,008	2,655,760	277,247	1,322,638	9.5
2011	4,331,198	3,077,597	2,910,029	167,568	1,253,601	5.4	4,331,198	2,974,157	2,732,278	241,879	1,357,041	8.1
גברים												
2001	1,728,176	1,283,768	1,174,635	109,133	444,408	8.5	1,728,176	1,277,710	1,145,483	132,227	450,466	10.3
2002	1,774,382	1,308,698	1,181,822	126,876	465,684	9.7	1,774,382	1,300,818	1,150,344	150,474	473,564	11.6
2003	1,813,900	1,334,835	1,203,797	131,038	479,065	9.8	1,813,900	1,332,700	1,170,234	162,465	481,200	12.2
2004	1,847,845	1,366,731	1,240,748	125,983	481,114	9.2	1,847,845	1,368,123	1,202,837	165,286	479,722	12.1
2005	1,881,986	1,391,855	1,277,634	114,221	490,131	8.2	1,881,986	1,394,224	1,240,159	154,065	487,762	11.1
2006	1,917,585	1,425,082	1,317,678	107,404	492,503	7.5	1,917,585	1,421,474	1,277,990	143,483	496,111	10.1
2007	1,949,649	1,470,425	1,376,040	94,385	479,224	6.4	1,949,649	1,461,824	1,336,107	125,717	487,825	8.6
2008	1,984,644	1,502,488	1,419,241	83,247	482,156	5.5	1,984,644	1,486,249	1,377,888	108,361	498,395	7.3
2009	2,030,650	1,529,647	1,416,244	113,403	501,003	7.4	2,030,650	1,515,952	1,372,124	143,828	514,698	9.5
2010	2,100,506	1,588,677	1,485,150	103,527	511,829	6.5	2,100,506	1,578,886	1,440,358	138,528	521,620	8.8
2011	2,138,881	1,620,438	1,531,952	88,486	518,443	5.5	2,138,881	1,601,486	1,485,970	115,516	537,395	7.2
נשים												
2001	1,802,314	1,093,707	990,281	103,426	708,607	9.5	1,802,314	1,041,791	894,443	147,348	760,523	14.1
2002	1,841,349	1,125,963	1,010,131	115,832	715,386	10.3	1,841,349	1,079,020	908,905	170,115	762,329	15.8
2003	1,873,214	1,161,628	1,035,205	126,423	711,586	10.9	1,873,214	1,121,250	929,667	191,583	751,964	17.1
2004	1,905,944	1,192,778	1,063,194	129,584	713,166	10.9	1,905,944	1,150,543	952,520	198,023	755,401	17.2
2005	1,939,833	1,221,752	1,109,547	112,205	718,081	9.2	1,939,833	1,174,453	995,263	179,189	765,380	15.3
2006	1,972,585	1,254,560	1,147,824	106,736	718,025	8.5	1,972,585	1,191,996	1,028,560	163,436	780,589	13.7
2007	2,009,521	1,296,535	1,198,304	98,231	712,986	7.6	2,009,521	1,227,350	1,077,171	150,179	782,171	12.2
2008	2,046,017	1,329,631	1,244,603	85,028	716,386	6.4	2,046,017	1,255,045	1,119,188	135,857	790,972	10.8
2009	2,075,817	1,373,819	1,271,707	102,112	701,998	7.4	2,075,817	1,297,295	1,143,797	153,498	778,522	11.8
2010	2,155,140	1,433,560	1,344,473	89,087	721,580	6.2	2,155,140	1,354,122	1,215,402	138,720	801,018	10.2
2011	2,192,317	1,457,159	1,378,077	79,082	735,158	5.4	2,192,317	1,372,671	1,246,308	126,363	819,646	9.2

מקורות

קריסטל ט', כהן יי ומונדלק ג' (2006). **האיגוד המקצועי וגידול אי-השוויון הכלכלי בישראל, 1970-2003**. מחקר מדיניות 1, התוכנית לכלכלה וחברה ירושלים: מכון ון ליר.

Picketty, T. (2014). *Capital in the 21st Century*. Belknap Press

White, J. (1983). *Women and part-time work, Canadian advisory council on the status of women*. Ottawa: Canadian government publishing centre.

Wielers, R. & Dennis, R. (2013). Part-time work and work norms in the Netherlands. *European Sociological Review*, 29 (1), 105-113.

Abstract

This study deals with the phenomenon of part-time work – both voluntary and involuntary – in the years from 2000-2011, and the biases inherent in measuring the unemployment rate according to the accepted method. The study also investigates the phenomenon of the unemployed who have given up looking for work. These two phenomena influence unemployment indices and are not taken into consideration when calculating the current unemployment rate, despite the fact that men's part-time work increased in the period studied, while for women it was high for the entire time. Including these data in the study of unemployment would make the rate more accurate.

Those who work part-time because they are unable to find full-time employment are jobless for that period of time in which they would like to work. On the other hand, some people choose part-time work so that they can have more leisure. Ignoring these two groups in calculating the work force causes bias in the measurement of the unemployment rate.

In this study we quantify the volume of part-time unemployment in the surveyed period that needs to be added to the regular unemployment rate (which takes into account only the unemployed who do not work at all). We construct an unemployment index based on the rate of the unemployed with the addition of the influence of involuntary plus voluntary part-time work on the working-age population who is not part in the workforce.

It is of great importance to expand the concept of unemployment in the face of the central role played by this variable in setting economic policy in general, and labour market policy specifically. An example of this would be the cessation of the 2009 unemployment agreement after the unemployment rate declined using the traditional measure, while at the same time the phenomenon of part-time work was rapidly expanding.

One of the study's conclusions is that an augmented unemployment measure should be added to the unemployment index, to take into account the effects of part time work and of the discouraged-worker phenomenon. While the phenomenon of those who have given up broadens the official international definition of unemployment (because they have ceased actively looking for work), the number of part-time jobs should be included in the calculation by the existing definition, since it includes people who are actively seeking work. We found that the broad unemployment rate (using the new index), rose by about 15% for men and 50% for women.



Part-Time Employees and Extended Unemployment 2000-2011

Esther Toledano and Daniel Gottlieb

Working Papers **120**

Jerusalem, March 2015
www.btl.gov.il

National Insurance Institute

Research and Planning Administration

Jerusalem, March 2015



Part-Time Employees and Extended Unemployment 2000-2011

Esther Toledano and Daniel Gottlieb



Working Papers 120