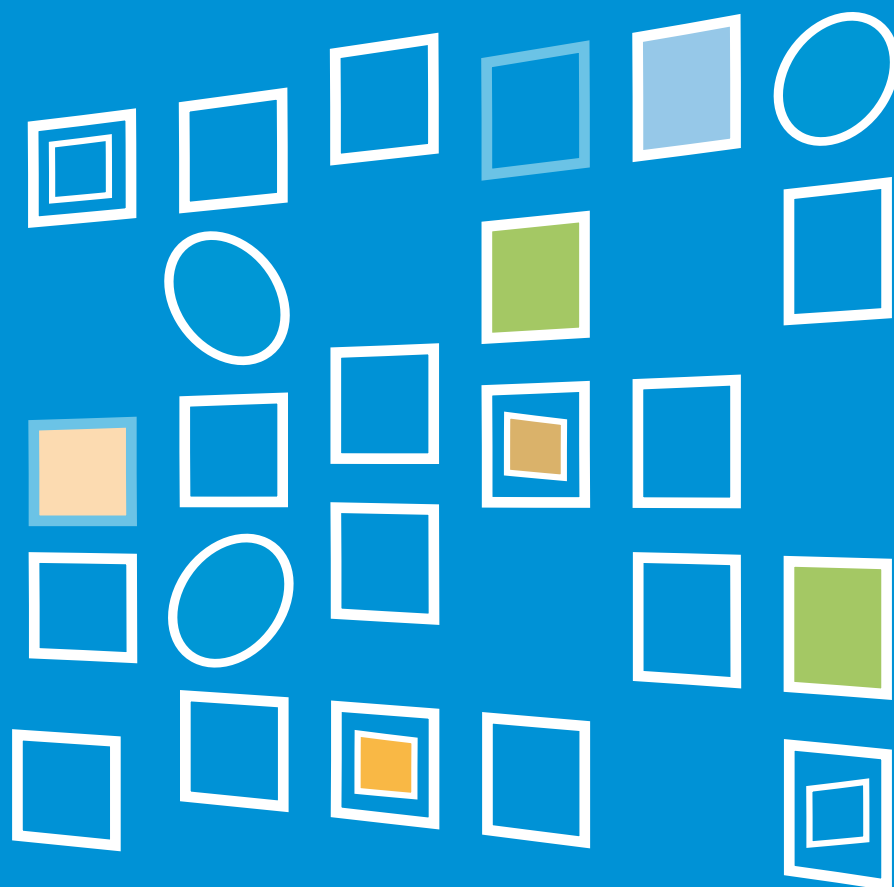




המוסד לביטוח לאומי
מינהל המחקר והתכנון



ניתוח היקף העסקים שצמצמו את מצבת העובדים שלהם בתקופת הקורונה

מרק רוזנברג, איל ארגוב,
קובי ברוידא, אדית זנד, עודד כהן

מחקרים לדיון 136

תמוז התשפ"א, יוני 2021



המוסד לביטוח לאומי
מינהל המחקר והתכנון

ניתוח היקף העסקים שצמצמו את מצבת העובדים שלהם בתקופת הקורונה

מרק רוזנברג
מנהל המחקר והתכנון, הביטוח הלאומי

איל ארגוב, קובי ברוידא,
אדית זנד, עודד כהן
חטיבת המחקר, בנק ישראל

מחקרים לדין 136

ירושלים, תמוז התשפ"א, יוני 2021

www.btl.gov.il

תוכן

1	תמצית
2	מבוא
4	סטטיסטיקה תיאורית
4	מעסיקים שלא העסיקו עובדים
9	התפלגות המעסיקים שלא העסיקו עובדים
13	מודל סטטיסטי לאמידת הפגיעה המשוקללת בפעילותו של המגזר העסקי
20	נספח א' – תוצאות האמידה של הרגרסיות

תמצית

- המאמר מציג עבודה משותפת לביטוח הלאומי ולבנק ישראל במסגרתה נבחנו היקפי העסקים אשר צמצמו משמעותית את מצבת העובדים במהלך משבר הקורונה, תוך שימוש בדיווחים המועברים על ידי מעסיקים לביטוח הלאומי על בסיס חודשי.
- בנוסף, נבנה אומדן להיקף העסקים שהפכו להיות לא-פעילים במהלך המשבר, על בסיס המתאם בשנים קודמות בין הירידה בשיעור העסקה של עובדים להפסקת פעילותם בטווח זמן קרוב (כלומר אי-דיווח או אי-העסקת עובדים במהלך 12 חודשים עוקבים). אומדן זה משקף ככל הנראה אומדן מקסימלי של היקף העסקים הלא-פעילים, מאחר וצמצום מצבת העובדים בתקופת המשבר בחלק מהעסקים לא נבעה בהכרח מקשיים כלכליים, אלא ממגבלות הריחוק החברתי.
- השיעור של המעסיקים הרשומים שבדצמבר 2020 לא העסיקו שכירים כלל עמד על 20% מהמדווחים שהם כ-56 אלף מעסיקים – עלייה לעומת הנתון אשתקד שעמד על כ-13% מהמדווחים שהם כ-38 אלף מעסיקים (הניתוח אינו כולל עצמאיים שאינם מעסיקים שכירים). במונחי משרות שכיר, המעסיקים שלא העסיקו עובדים בדצמבר 2020 ריכזו אשתקד כ-182 אלף משרות שכיר, שהן 5% מסך משרות השכיר במשק בתחילת 2020, לעומת כ-123 אלף משרות שהיו אצל אלו שלא העסיקו עובדים ב-2019 - עלייה – של 1.6 נקודות אחוז.
- הגידול המשמעותי ביותר, ביחס ל-2019, בשיעור העסקים שלא העסיקו עובדים נרשם בענף האירוח והאוכל. עליות בולטות במונחי משרות שכיר נרשמו גם בענף האמנות הבידור והפנאי, ענף שירותי הניהול והתמיכה וענף המסחר.
- נראה כי ניתן לייחס את החלק העיקרי של הגידול במעסיקים שלא העסיקו עובדים בדצמבר 2020 לאפקט השלילי שהיה לסגרים על פעילותם. כך, מספר המעסיקים שהחלו לא להעסיק עובדים ברצף החל מתקופות הסגרים (חודשים מרץ-אפריל ואוקטובר) עלה פי שלושה מהמספר ב-2019.
- פגיעה משמעותית בפעילותו של עסק, עד כדי סגירה בטווח של כמה חודשים, יכולה להשתקף בטווח הקצר גם בצמצום במצבת השכירים של המעסיק בשיעור נמוך מ-100%. נכון לדצמבר 2020 כ-70% מהמעסיקים הגדולים-בינוניים (כאלו שהעסיקו ב-2019 עשרה שכירים לפחות) צמצמו את מצבת השכירים שלהם בשיעור כלשהוא, וכ-22% צמצמו אותה בשיעור משמעותי הגבוה ממחצית. בחלוקה ענפית בולטים ענף האירוח והאוכל וענף האמנות הבידור והפנאי בהם נרשמה ירידה במצבת השכירים בקרב 90% מהמעסיקים בקבוצת המעסיקים הגדולים-בינוניים.
- על פי אומדן שבנינו לשיעור המשוקלל של מעסיקים לא-פעילים, המביא בחשבון גם את ההסתברות להפסקת פעילות בעתיד על ידי מעסיקים שצמצמו את מצבת השכירים שלהם בשיעורים נמוכים מ-100%, השיעור של המעסיקים הלא-פעילים מקרב המדווחים עלה במהלך המשבר, בפרט בתקופות הסגרים, כך שבדצמבר 2020 הוא עמד על כ-22% לעומת 15% בדצמבר 2019.
- האומדן מלמד כי השיעור המשוקלל של מעסיקים לא-פעילים בענף האירוח והאוכל עמד עוד טרם הקורונה (בדצמבר 2019) על רמה גבוהה של 22% והוא זינק בחדות במהלך המשבר לשיעור של 39%. הזינוק בולט גם במונחי משרות שכיר עם תוספת של 22 נקודות אחוז (יחסית ל-2019) במשרות השכיר שהיו אצל המעסיקים הלא-פעילים שהיא שוות ערך ל-46 אלף משרות. עלייה משמעותית באומדן לשיעור המעסיקים הלא-פעילים יחסית ל-2019 נרשמה גם בענף האמנות הבידור והפנאי, ענף המסחר וענף שירותי הניהול והתמיכה.

מבוא

משבר הקורונה שהתרחש בשנת 2020 השפיע באופן שלילי על הפעילות הכלכלית. בפרט, ניכרת ההשפעה של המשבר ומגבלות התנועה הנלוות אליו על פעילותו של המגזר העסקי. האטה בפעילותו של המגזר העסקי צפויה להתבטא בין היתר בפגיעה במשתנים כלכליים שונים ובהם התוצר ושוק העבודה. אינדיקטורים שונים מלמדים כי עוצמת ההשפעה השלילית של המשבר לא הייתה אחידה על פני כל העסקים. במאמר זה ננסה לזהות את הסגמנטים של העסקים - במונחי גודל וענף, שחוו את ההאטה המשמעותית ביותר בפעילותם בעקבות המשבר.

אומדן טבעי להיקף העסקים שהפסיקו את פעילותם הוא הנתונים הרשמיים של סגירות עסקים המפורסמים על ידי רשות המסים.¹ אולם, ניתוח הנתונים הללו מעלה כי, בניגוד למצופה, במהלך משבר הקורונה חלה ירידה במספר העסקים שנסגרו יחסית לנתון בשנת 2019. נראה כי הנתון הרשמי אודות סגירות עסקים במהלך משבר הקורונה מהווה אומדן חסר להיקף העסקים שהפסיקו את פעילותם הכלכלית. זאת מאחר ועסקים רבים המעוניינים הן להימנע מתשלום ההוצאות הכרוכות בהפעלת העסק והן לשמר את זכותם לקבל את הסיוע שהמדינה מעניקה לעסקים, בחרו להפסיק את פעילותם ללא סגירת התיק ברשות המסים.

בהיעדר דיווח רשמי מבוסס אודות היקף העסקים שהפסיקו את פעילותם, אנו נדרשים לאמוד את הנתון באמצעות משתנים שנראה כי הם מתואמים אתו. משתנה כזה עשוי להיות מצבת השכירים בעסק. בפרט, צמצום מצבת העובדים עשוי לשקף ירידה בפעילות ולעיתים להוות אינדיקטור מקדים לסגירתם של עסקים.

הביטוח הלאומי מרכז בשגרה נתונים מנהליים אודות מספר משרות השכיר (וסך תשלומי השכר) בכלל המעסיקים. נתונים אלו נכללים בטופס 102 אותו המעסיקים משדרים לביטוח הלאומי מדי חודש.² הדיווח בטופס זה נועד להתחשבן עם הביטוח הלאומי בעניין דמי הביטוח אותו הם מחויבים לשלם בעבור עובדיהם השכירים. אמנם, הנתונים אינם כוללים עצמאים שאינם מעסיקים שכירים כלל,³ אולם, למעסיק יש האפשרות לדווח, במסגרת טופס 102, "אי-העסקה". כלומר המעסיק, שבעבר העסיק שכירים, מצהיר כי בחודש הנוכחי לא העסיק עובדים ולכן אינו מחויב בתשלום דמי ביטוח. אנו מציגים עבודה משותפת לביטוח הלאומי ולבנק ישראל במסגרתה אנו מנתחים את ההתפתחות במצבת משרות השכיר של מעסיקים בסגמנטים שונים בתקופת הקורונה ומציעים אומדן להיקף המעסיקים שנראה כי הפסיקו את פעילותם⁴ או עלולים להפסיק את פעילותם בטווח הזמן הקרוב.

ניתוח דיווחי המעסיקים לביטוח לאומי עשוי להוסיף נדבך נוסף להבנת האופן שבו מתורגמת הפגיעה בעסקים לפגיעה במשתנים כלכליים שונים בדגש על שוק העבודה. בפרט, נתוני המקרו הסטנדרטיים – כגון ממצאים מסקר כח אדם, שכר ומשרות שכיר, והפדיון בענפי המשק – מלמדים אותנו על היקף הירידה

¹ ראו למשל דיווח על מספר העסקים שנסגרו במחצית הראשונה של 2020 בדו"ח שפרסמה רשות המסים המופיע בקישור הבא: <https://www.gov.il/BlobFolder/reports/analysis-of-vat-data/he/analysis-of-vat-5-6-2020.pdf>

² נתוני משרות השכיר של עובדים ישראלים המתפרסמים באופן שוטף ע"י הלמ"ס מתבססים אף הם על טופס זה.
³ מכלל העוסקים הפעילים במשק בשנת 2014 (המדווחים למע"מ) כ-50% לא העסיקו שכירים עפ"י הפרסום של הלמ"ס: עוסקים ופדיון בענפי הכלכלה 2012-2014.

⁴ כפי שיפורט להלן, לטובת בניית האומדן, עסק נחשב ככזה שהפסיק את פעילותו אם הוא מדווח אי-העסקה במשך 12 חודשים רצופים. החודשים שבהם מעסיק לא העביר לביטוח לאומי דיווח על העסקת עובדים נכללים במניין 12 חודשי אי-העסקה במידה וחודשים אלה יצרו רצף של 12 חודשי אי דיווח/אי העסקה (אי דיווח יכול להתרחש כתוצאה מסגירה מוחלטת של העסק).

המצרפית בפעילות המשק בתקופת הקורונה. כך לדוגמה, על פי נתוני סקר כח אדם חלה ירידה של כמעט 10% במספר המועסקים שעבדו בפועל. אך נתונים סטנדרטיים אלו אינם מאפשרים לזהות האם מדובר בירידה רוחבית של 10% (כלומר, רוב העסקים הפחיתו פעילות בכ-10%) או שמא מדובר בכך שקבוצה קטנה של מעסיקים הפסיקו את פעילותם לגמרי. ניתוח נתוני משרות השכיר ברמת המעסיק כפי שנעשה בעבודה זו מאפשר לקבל מידע על רובד זה. בנוסף, אינדיקטורים שונים מצביעים על כך שהפגיעה המשמעותית של המשבר ממוקדת בסגמנטים מסוימים של המגזר העסקי – עסקים זעירים וקטנים וכן עסקים בענפים עליהם הוטלו ההגבלות המשמעותיות יותר. כך, יתכן שעלייה משמעותית במספר העסקים שחוו האטה בפעילות, משקפת פגיעה מוגבלת במשתנים כלכליים כגון התוצר ושוק העבודה וזאת מאחר שמרבית העסקים הללו הם עסקים זעירים וקטנים. נתוני הביטוח הלאומי בהם אנו עושים שימוש בעבודה הנוכחית מאפשרים לנו להציג אומדן למעסיקים שחוו האטה בפעילותם הן במונחי מספר מעסיקים והן במונחי משרות שכיר – כלומר המספר המצרפי של משרות השכיר שהם העסיקו טרם המשבר. נתונים אלו יאפשרו לכמת את האפקט של ההאטה בפעילות של עסקים בהתאם למצבת העובדים שלהם על שוק העבודה.⁵

בהמשך המאמר נביא בסעיף 2 סטטיסטיקה תיאורית בדבר היקף המעסיקים שלא העסיקו עובדים בכל אחד מהחודשים בשנים 2019 ו-2020⁶ וכן את התפלגות המעסיקים לפי היקף הירידה שחוו במספר השכירים. זאת בהפרדה בין עסקים קטנים (שהעסיקו בשנה קודמת עד 9 שכירים) לבין עסקים גדולים- בינוניים, וכן בהפרדה בין ענפים ראשיים. בחלקו השני של המאמר יובא אומדן משוקלל להיקף המעסיקים הלא-פעילים הלוקח בחשבון הן את המעסיקים שלא העסיקו עובדים והן את אלו שהיקף התעסוקה אצלם ירד בצורה ניכרת. במסגרת הסעיף אנו מציגים מתודולוגיה לביצוע שקלול זה המבוסס על אמידת ההסתברות של המעסיקים השונים להיסגר בזמנים רגילים. מעבר לאיורים המובאים בגוף המאמר, הפקנו לוחות אקסל הכוללים את כל הנתונים המצרפיים עליו התבסס מאמר זה.

⁵ יצוין כי קיימת אפשרות לפיה עסק פיטר את כלל העובדים שלו אולם בעליו ממשיך להפעיל אותו כעצמאי. אולם ראשית, אפשרות זו רלוונטית בעיקר לגבי עסקים זעירים שמראש מעסיקים מספר מצומצם של עובדים ולגביהם ניתן להניח שבעלי העסק יכולים להמשיך ולהפעיל אותו אף לאחר פיטורי העובדים. עם זאת, לא סביר שעסק בינוני או גדול המעסיק מספר גבוה של עובדים יוכל להמשיך ולפעול לאחר שפיטר את כולם. שנית, גם אם האפשרות שעסק ימשיך לפעול לאחר פיטורי כלל העובדים משפיעה במידת מה על הניתוח של האפקט של המשבר במונחי מספר עסקים שנסגרו, היא לא משפיעה על הניתוח במונחי משרות שכיר.

⁶ יש לציין כי מעסיקים שבמשך 12 חודשים רצופים לא העסיקו עובדים נגרעים מהמאגר שכן הם נחשבים, לצורך בסיס נתונים זה, עסקים שפעילותם הסתיימה באופן סופי. נכון לחודש דצמבר אין עלייה חריגה במספר המעסיקים שהגיעו ל-12 חודשי אי-העסקה וגריעה מהמאגר, שכן משבר הקורונה החל רק בחודש מרץ.

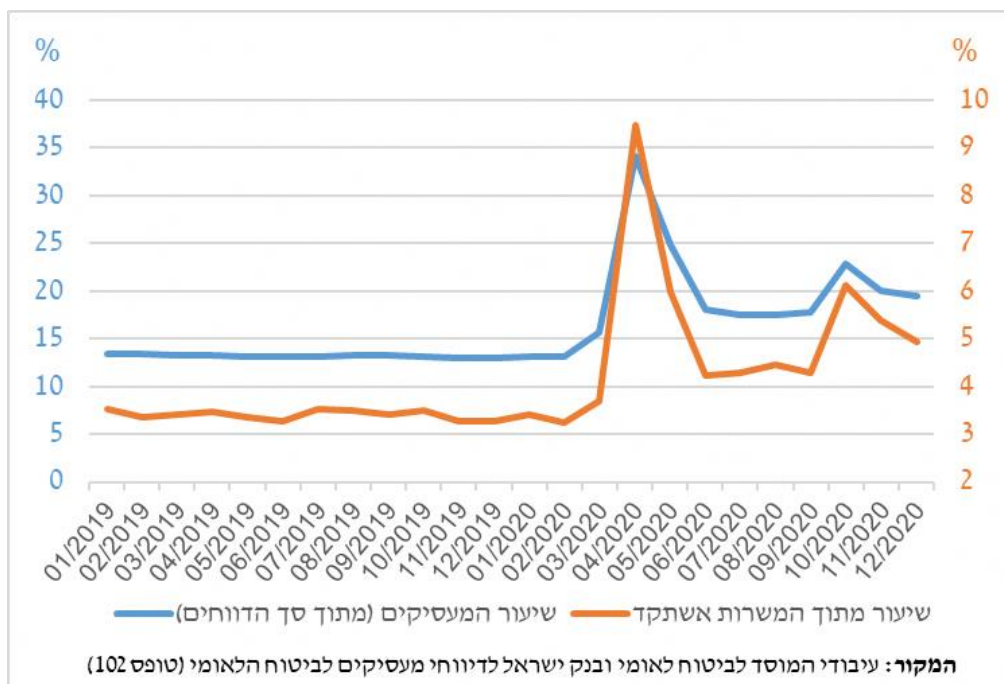
סטטיסטיקה תיאורית

בסעיף זה נציג סטטיסטיקה תיאורית של השינוי במצבת השכירים של עסקים נוכח משבר הקורונה. בחלק הראשון נציג נתונים אודות היקף המעסיקים שהפסיקו להעסיק עובדים בתקופת הקורונה - סימן מובהק לפגיעה משמעותית בפעילות הכלכלית שלהם עד כדי הפסקתה. בחלק השני נציג נתונים אודות מעסיקים שצמצמו את מצבת השכירים שלהם באופן משמעותי בתקופת הקורונה – התפתחות שעשויה לשקף האטה בפעילותו של עסק גם אם לא את הפסקתה המוחלטת. כדי לעמוד על האפקט של ההאטה הכלכלית בפעילות של עסקים בתקופת הקורונה על שוק העבודה, נציג את תוצאות הניתוח להלן הן במונחי מספר עסקים שנראה כי פעילותם הואטה והן במונחי המספר המצרפי של משרות שכיר שהיו ב-2019 אצל אותם מעסיקים.

מעסיקים שלא העסיקו עובדים

באיור 1 אנו מציגים את השיעור של המעסיקים שלא העסיקו עובדים מתוך כלל המעסיקים שדיווחו לביטוח לאומי במהלך השנים 2019 ו-2020 הן במונחי מספר עסקים והן במונחי משרות שכיר (בחודש המקביל אשתקד).⁷

איור 1: שיעור המעסיקים שלא העסיקו עובדים ושיעור המשרות שהיו אצלם אשתקד, מתוך סך המדווחים, אחוזים, ינואר 2019 עד דצמבר 2020



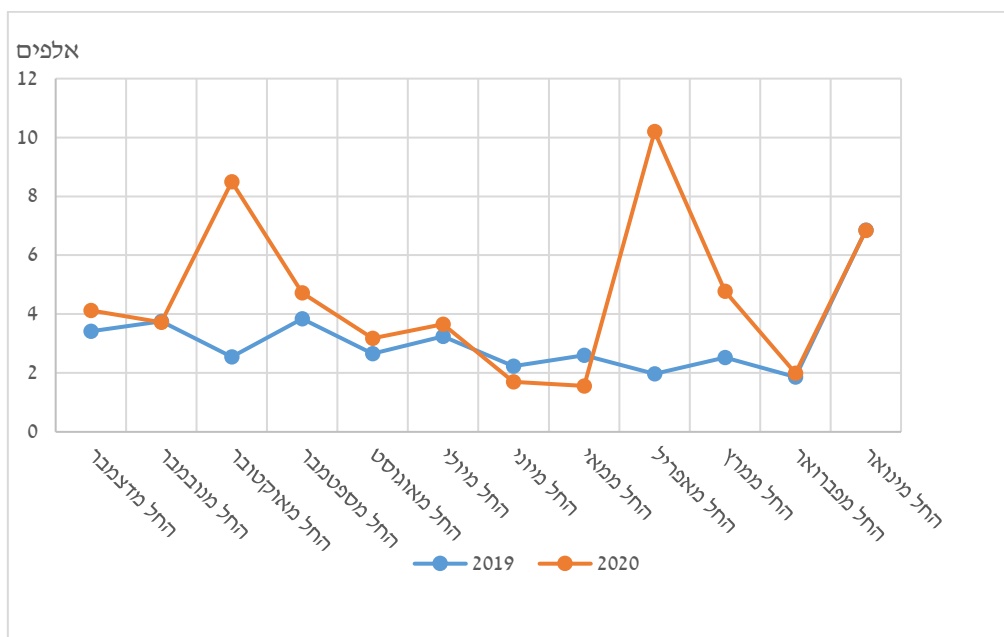
השיעור הממוצע של המעסיקים שלא העסיקו עובדים בשנת 2020 עמד על 20% מהמדווחים שהם כ-56 אלף מעסיקים, בעוד שבשנת 2019 שיעורם עמד על 13% מהדיווחים. אלו מרכזים 5% מסך המשרות שדווחו ע"י

⁷ בניתוח זה נכללים גם מעסיקים שלא היו קיימים בשנה קודמת או לא העסיקו עובדים גם בשנה קודמת (אך לא השלימו רצף של 12 חודשי אי העסקה בגינו יוצאים מהמאגר).

מעסיקים לביטוח לאומי בשנת 2020 שהם כ-182 אלף משרות, כשמגד בשנת 2019 שיעור זה עמד על 3.4% מסך המשרות (123 אלף משרות). כלומר הגידול במספר משרות השכיר שמעסיקהם חדלו מלהעסיק עובדים עמד בשנת 2020 על כ-60 אלף משרות. לשם השוואה על פי נתוני הלמ"ס, בממוצע 2020, מספר משרות השכיר ירד ב-370 אלף. כלומר, כ-16% מהירידה בתעסוקה ב-2020 מקורה במעסיקים שהפסיקו להעסיק והיתר במעסיקים שצמצמו את מצבת השכירים (אך לא באופן מוחלט). הנתונים הממוצעים של מספר העסקים שלא העסיקו עובדים בשנת 2020 מושפעים מרמתם הגבוהה בתקופות הסגר שנעו בין 34% מהמדווחים בסגר הראשון ל-23% בסגר השני המרכזים בהתאמה 9% ו-6% מסך משרות השכיר.⁸ הנתון בתקופת הסגרים מושפע מההגבלות שהטילה הממשלה ומשכך חלק מהעלייה בו היא זמנית במהותה. בקנה אחד עם טענה זו, מצאנו כי הנתונים ירדו בחדות עם הסרת ההגבלות בחודשים בהם לא שררו סגרים לרמות ממוצעות של 18% מהמדווחים המרכזים 4% מהמשרות בין הסגר הראשון לשני, ולרמות של כ-20% מהמדווחים המרכזים כ-5% מהמשרות בחודש דצמבר בו שררו הגבלות מתונות יחסית. עם זאת, נתונים אלו עדיין גבוהים יותר מהשיעורים המקבילים בשנת 2019 שעמדו על 13% במונחי מספר עסקים ו-3% במונחי משרות, דבר העשוי לשקף השפעה שלילית של הקורונה על היכולת של העסקים לפעול שהיא מעל ומעבר להשפעה המכאנית והזמנית של ההגבלות המחמירות שהוטלו בתקופת הסגרים.⁹

איור 2: מספר המעסיקים שלא העסיקו עובדים בדצמבר 2020 על פי החודש ממנו הפסיקו להעסיק עובדים

לראשונה



המקור: עיבודי המוסד לביטוח לאומי וبنק ישראל לדיווחי מעסיקים לביטוח לאומי (טופס 102)

⁸ הנתונים לעיל מדגישים את החשיבות של הניתוח במונחי משרות. בפרט, הגידול בשיעור המשרות בעסקים שהפסיקו להעסיק עובדים בחודשים בהם לא הוטל סגר עומד על 27% $\frac{3.9-3.1}{3.1} = 27\%$ והוא נמוך יותר מהגידול בשיעור העסקים שעומד על $\frac{18-13}{13} = 36\%$, נתון המלמד שהחלק של העסקים הקטנים (במונחי משרות) שדווחו אי העסקה בשנת 2020 גבוה מחלקם באוכלוסיית העסקים כולה.

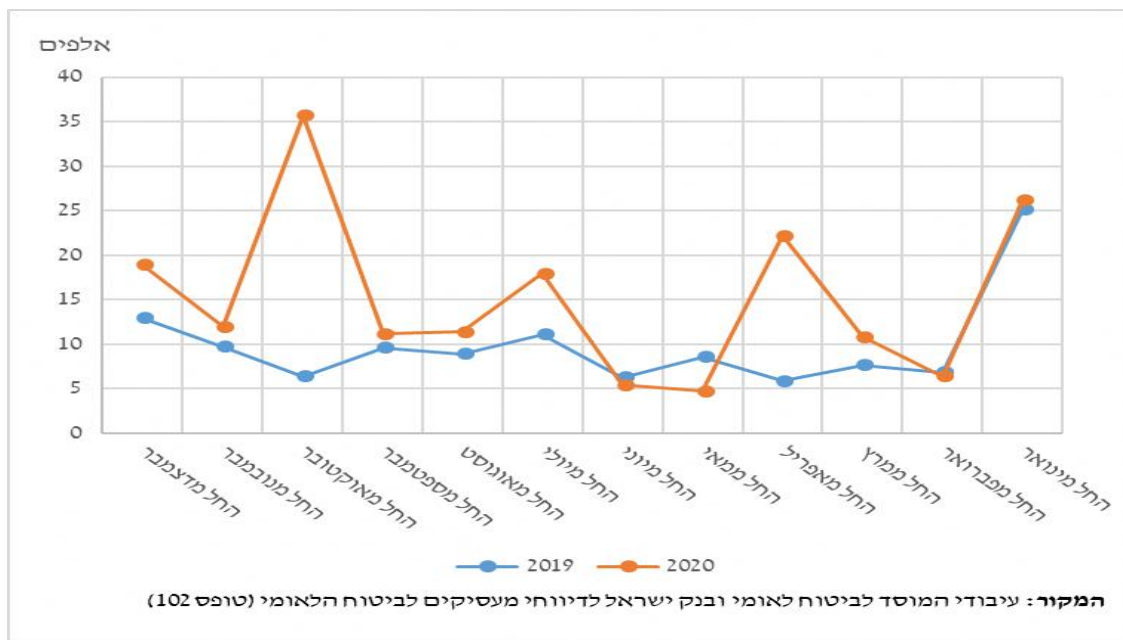
⁹ עם זאת, יצוין כי גם בחודשים בהם לא שררו סגרים חלו הגבלות חלקיות על הפעילות של עסקים בענפים מסוימים כגון ענף האמנות, בידור ופנאי.

מעבר לסטטוס של אי-העסקה בחודשי הקורונה בהם לא שרר סגר עשוי לשקף קשיים של העסק להתאושש מהפגיעה שספג בתקופת הסגרים.¹⁰ ככל שהטענה נכונה, נצפה לראות עלייה משמעותית בהיקף המעסיקים שהפסיקו להעסיק עובדים סביב תקופת הסגר ונותרו באותו סטטוס ברצף בתקופה שלאחר הסגר. באיור 2 אנו מחלקים את 55 אלף המעסיקים שהיו בסטטוס אי-העסקה בדצמבר 2020 על פי מספר החודשים בהם הם לא העסיקו עובדים ברצף: החל ממעסיקים שחדלו להעסיק בדצמבר 2020 ולכן נמצאים בסטטוס של אי-העסקה רק חודש אחד, ועד למעסיקים שלא מעסיקים כבר מינואר 2020 - כלומר נכון לדצמבר 2020 הם משלימים 12 חודשים רצופים של אי-העסקה. כאמת מידה לניתוח משמשים נתוני 2019 המייצגים את ההיקף הטבעי של מעסיקים שלא מעסיקים עובדים ברצף בזמן שגרה.

מספר המעסיקים שלא העסיקו עובדים ברציפות עוד מלפני הקורונה (מינואר או מפברואר) ועד לדצמבר 2020 (כלומר במשך 12 או 11 חודשים) קרוב מאוד לנתון המקביל בשנת 2019.¹¹ גם במהלך תקופת הקורונה מספר המעסיקים שלא העסיקו עובדים ברצף עד דצמבר 2020 בכל אחד מהחודשים בהם לא הוטלו מגבלות תנועה הדוקות, היה קרוב יחסית לרמה השגרתית המשתקפת בנתונים המקבילים של שנת 2019. לעומת זאת, מספר המעסיקים שהחלו לא להעסיק עובדים ברצף זינק בעקבות כל אחד משני הסגרים ההדוקים שהוטלו במהלך 2020: באפריל 2020 נכנסו 10 אלפי עסקים לסטטוס של אי-העסקה שנמשך ברצף לפחות עד דצמבר 2020 (כלומר במשך 9 עד 8 חודשים), וזאת לעומת כאלפיים בתקופה המקבילה אשתקד; באוקטובר נכנסו 8.5 אלף מעסיקים לסטטוס אי-העסקה שנמשך ברצף עד דצמבר 2020 (כלומר משך 4 או 3 חודשים), וזאת לעומת 2.5 אלפים בתקופה המקבילה אשתקד.

איור 3: מספר משרות השכיר שהיו אשתקד בקרב מעסיקים שלא העסיקו עובדים בדצמבר 2020, על פי החודש

ממנו הפסיקו להעסיק עובדים לראשונה

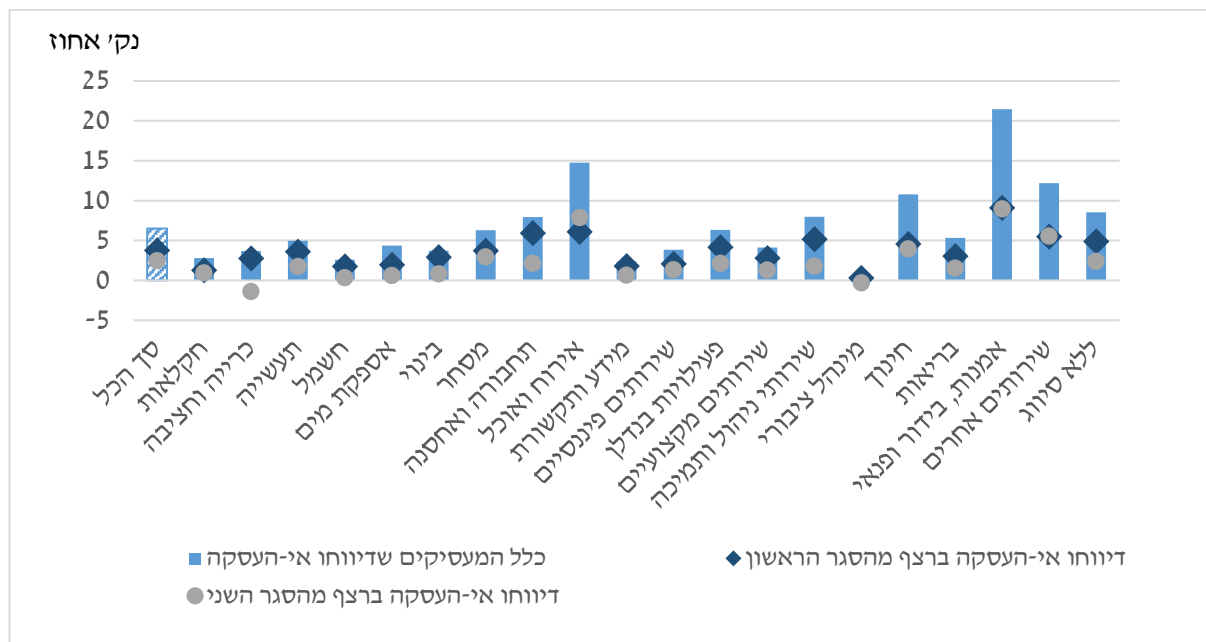


¹⁰ לדוגמה, מעסיק עם שיעור גבוה של הוצאות קבועות בסך ההוצאות שלו עלול היה לספוג הפסד משמעותי בתקופת הסגרים. ככל שהאיתנות הפיננסית והנזילות של אותו מעסיק אינם מספיקים כדי לכסות על ההפסד האמור, המעסיק עלול להיקלע לקשיים פיננסיים שמצדם עלולים לגרום לו להפסיק ולפעול. עם זאת, יתכנו סיבות נוספות למעבר של מעסיק לסטטוס של אי-העסקה ובהן ירידה בביקושים למוצרים ולשירותים שהעסק מוכר כתוצאה מהשפעה שלילית של הסגר על הצרכנים.
¹¹ יש לציין כי ההיקף הגבוה של מעסיקים שהפסיקו להעסיק עובדים החל מינואר מבטא עניין עונתי של מעסיקים המעדיפים לקבוע את מועד סיום פעילותם בחודשי ינואר. לראייה השיעור גבוהה במיוחד גם ב-2019.

העלייה ניכרת גם בנתון במונחי משרות: 22 אלף משרות שהיו אצל מעסיקים שהפסיקו להעסיק עובדים ברצף מאפריל ועד דצמבר 2020 יחסית ל-6 אלף בתקופה המקבילה אשתקד ו-36 אלף משרות בקרב המעסיקים שדווחו אי העסקה ברצף מאוקטובר 2020 יחסית ל-6 אלף בשנת 2019 (איור 3). ניתן לראות כי חרף העובדה שהעלייה במספר המעסיקים המדווחים אי-העסקה ברצף ביחס לאשתקד הייתה גבוהה יותר בסגר הראשון, התוספת במונחי משרות שכיר יחסית לאשתקד הייתה גבוהה יותר בסגר השני. כלומר, נראה כי המעסיקים שהפסיקו להעסיק עובדים ברצף מהסגר הראשון היו, בממוצע, קטנים יותר (במונחי מספר עובדים) מאלו שנכנסו לסטטוס של אי-העסקה רק החל מהסגר השני.

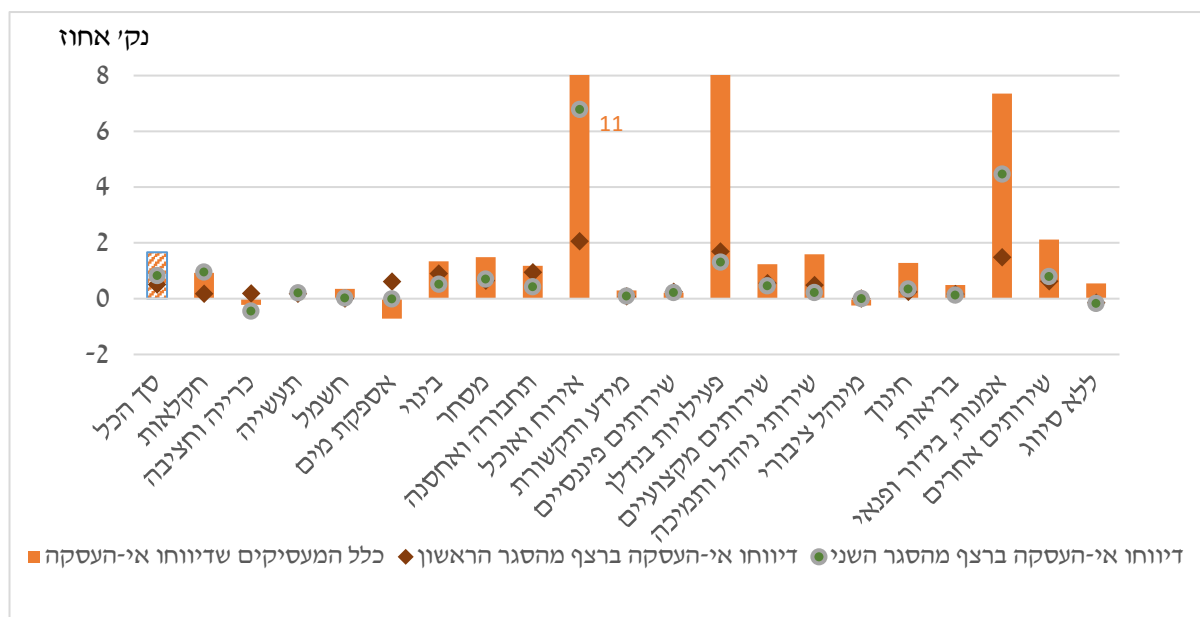
נעמיק בממצא זה דרך איור 4 בו אנו מציגים את הגידול בשיעור המעסיקים שלא העסיקו עובדים בדצמבר 2020 בכל ענף (הגידול בנקודות אחוז, יחסית לאשתקד). באיור 5 מוצג ניתוח דומה במונחי משרות שכיר.

איור 4: השינוי בשיעור המעסיקים שלא העסיקו עובדים בדצמבר 2020 לעומת דצמבר 2019, לפי ענפים



המקור: עיבודי המוסד לביטוח לאומי ובנק ישראל לדיוחי מעסיקים לביטוח הלאומי (טופס 102)

איור 5: השינוי בשיעור משרות שכיר שהיו אצל המעסיקים שלא העסיקו עובדים בדצמבר 2020 לעומת דצמבר 2019, לפי ענפים



המקור: עיבודי המוסד לביטוח לאומי ובנק ישראל לדיווחי מעסיקים לביטוח הלאומי (טופס 102)

ככלל, שיעור המעסיקים שלא העסיקו עובדים בדצמבר 2020 היה גבוה ב-6.7 נקודות אחוז מזה שדווח בדצמבר 2019. הגידול במונחי משרות שכיר עומד על 1.7 נקודות אחוז. ניכרת שונות בין הענפים בעלייה בשיעור המעסיקים שלא העסיקו עובדים יחסית לדצמבר 2019. כך, בענף שירותי האירוח והאוכל, אשר סבל מהגבלות משמעותיות ומושכות בפעילותו במהלך הסגרים, נרשם בדצמבר 2020 זינוק משמעותי של כ-15 נקודות אחוז בשיעור המעסיקים שלא העסיקו עובדים. במונחים מוחלטים מדובר בגידול של 2.2 אלף מעסיקים המרכזים מספר גבוה מאוד של 24 אלף משרות שכיר (גידול זה מהווה כמעט מחצית מהגידול בסך משרות השכיר שמעסיקיהם הפסיקו להעסיק עובדים העומד על 51 אלף משרות). זינוק חד של 22 נקודות אחוז במונחי מספר מעסיקים, המשקף עלייה של 7 נקודות אחוז במונחי משרות שכיר, נרשם גם בענף האמנות, הבידור והפנאי שסבל מההגבלות המשמעותיות ביותר בתקופה הקורונה. עם זאת, בערכים מוחלטים מדובר על תוספות של 1.5 אלף מעסיקים ו-6.6 אלף משרות - מתונות יותר מאלו שנרשמו בענף האירוח והאוכל.

בענף האירוח והאוכל ובענף האמנות, הבידור והפנאי חל גידול משמעותי, יחסית לאשתקד, של 6 ו-9 נקודות אחוז בשיעורי המעסיקים שהפסיקו להעסיק עובדים ברצף ממועד הסגר הראשון ועד דצמבר 2020. עלייה דומה בשיעורים של 8 ו-9 נקודות אחוז חלה בענפים אלו בשיעור העסקים שהפסיקו להעסיק עובדים ברצף ממועד הסגר השני ועד לדצמבר 2020. אולם במונחי משרות שכיר הגידול בענפים אלו גבוה בהרבה בקרב המעסיקים שהפסיקו להעסיק עובדים ברצף מהסגר השני: 7 ו-4.5 נקודות אחוז בענף האירוח והאוכל ובענף האמנות, הבידור והפנאי, בהתאמה, לעומת עלייה של כ-1.7 נקודות אחוז בשיעור המשרות בקרב העסקים שהפסיקו להעסיק עובדים ברצף מהסגר הראשון. יתכן שפער זה נובע מכך שבין הסגר הראשון לשני נפתחה יותר פעילות מאשר זו שהותרה לאחר הסגר השני. בפרט, אחרי הסגר הראשון נפתחו המלונות, אולמות האירועים והתקיימה פעילות תרבות. ככל הנראה קבוצה זו כוללת עסקים המעסיקים עובדים רבים יחסית אשר לא הותרה פעילותם בין הסגר השני לשלישי, כך שמעסיקים גדולים נכנסו לרצף סגירה רק החל מהסגר השני.

בהתייחס לענפים האחרים ניתן לומר כי בענף שירותי הניהול והתמיכה נרשמה תוספת משמעותית יחסית לאשתקד בשיעור המעסיקים שלא העסיקו עובדים המתורגמת ל-4.6 אלף משרות. התוספת לשיעור המעסיקים שלא העסיקו עובדים בענף המסחר נמוכה מהמוצע אולם במונחי משרות מדובר על מספר לא מבוטל של 7.5 אלפים.

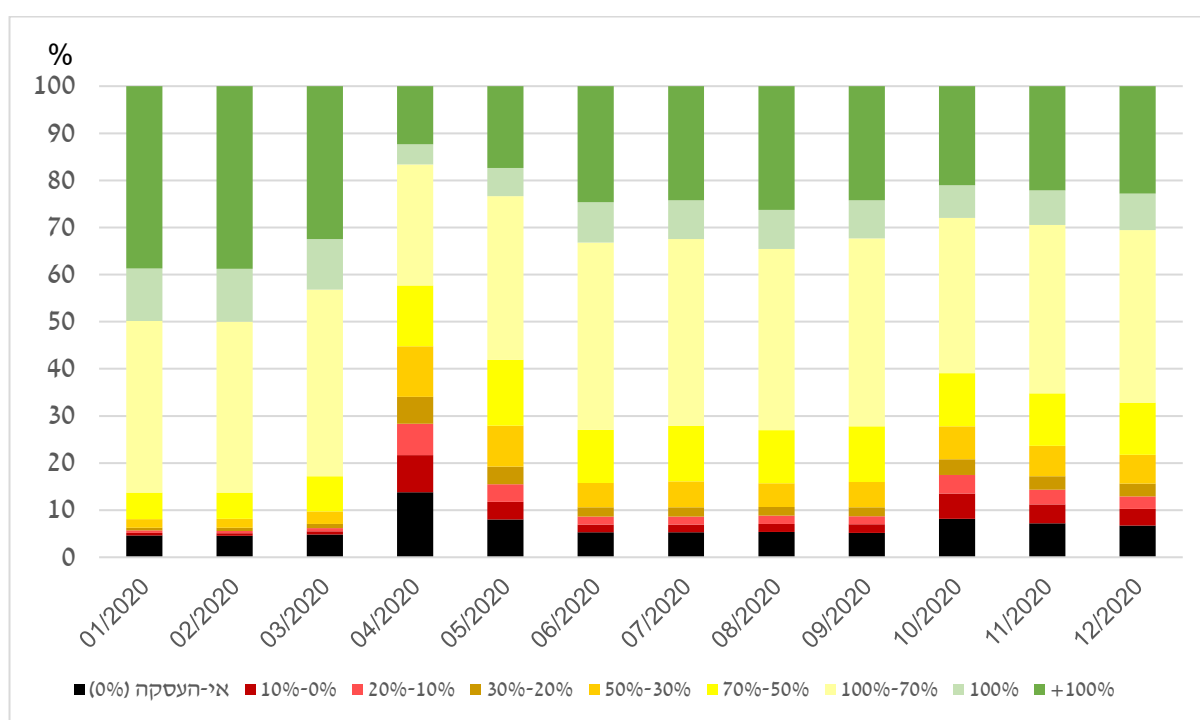
התפלגות המעסיקים שלא העסיקו עובדים

אי-העסקה של עובדים, ודאי כאשר הוא מתבצע על פני תקופה רצופה, עשוי להעיד על פגיעה קשה בפעילות הכלכלית של העסק עד כדי הפסקתה. עם זאת, מדובר במשתנה קטגוריאלי, בו בזמן שפגיעה בפעילותו של עסק היא משתנה רציף. במלים אחרות, האפקט השלילי של הקורונה על העסק עשוי להשתקף גם בצמצום של מצבת השכירים בשיעורים קטנים מ-100%.

באיור 6 אנו מציגים את ההתפלגות של המעסיקים הגדולים-בינוניים – כאלו שהעסיקו בשנת 2019 עשר משרות ומעלה – לפי טווחי הירידות במצבת השכירים שלהם בכל חודש בשנת 2020 יחסית לחודש המקביל ב-2019.^{12, 13} באיור 7 אנו מציגים ניתוח דומה במונחי משרות שכיר.

איור 6: התפלגות המעסיקים הגדולים-בינוניים¹ אשתקד לפי יחס התעסוקה² בקרבם בחודשים ינואר 2020 עד

דצמבר 2020

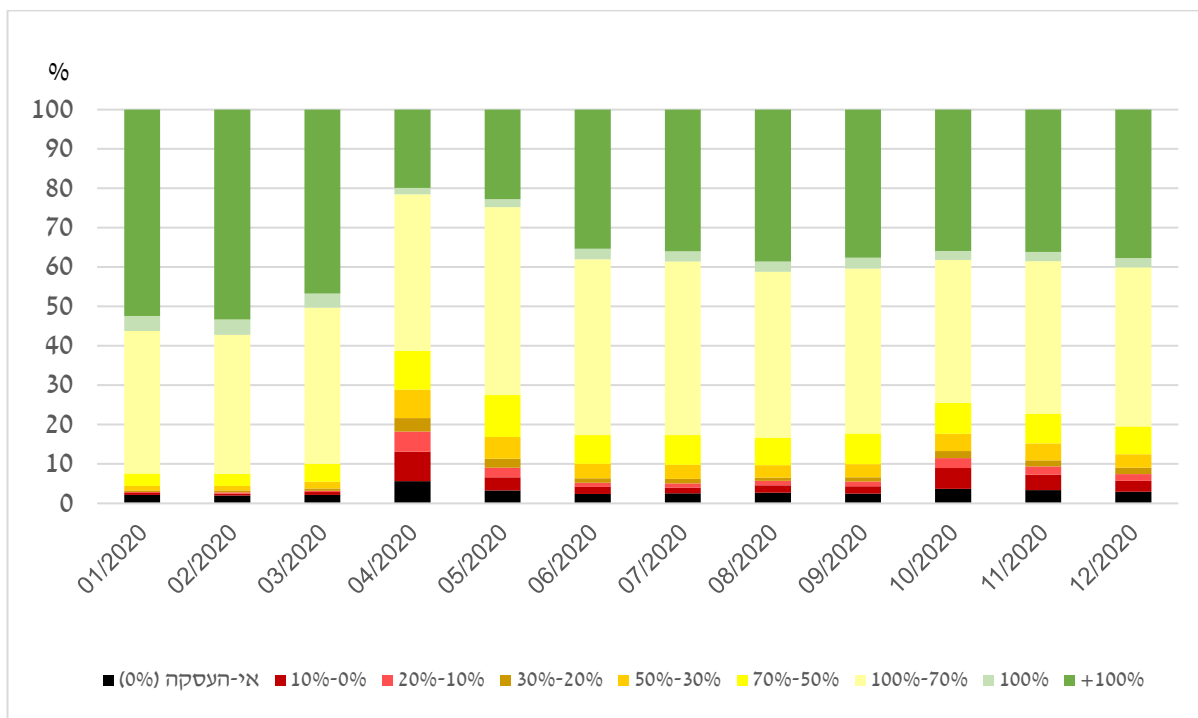


1. מעסיקים שדיווחו בשנה קודמת על מספר משרות שכיר גדול מ-10.
2. היחס בין מספר המשרות בחודש השוטף לבין מספר המשרות בחודש מקביל אשתקד.

¹² במסמך זה נשתמש בטרמינולוגיה של "מעסיקים קטנים" עבור כאלו שהעסיקו עד 9 שכירים, ושל "מעסיקים גדולים-בינוניים" עבור כאלו שהעסיקו 10 שכירים ומעלה. טרמינולוגיה זו מעט שונה מהגדרות רשמיות של גופים אחרים, כגון האיחוד האירופאי, אך היא נבחרה לשם קלות השפה.

¹³ חלק מטווחי הצמצום במצבת השכירים עשויים להיות רלוונטיים למעסיקים גדולים-בינוניים ולא רלוונטיים למעסיקים קטנים. מסיבה זו אנו מנתחים את ההתפלגויות עבור כל קבוצה של מעסיקים בנפרד. שיעור המעסיקים הגדולים-בינוניים מהווים כ-17% מסך המעסיקים שדיווחו לביטוח לאומי אשתקד, והם מעסיקים כ-84% מסך השכירים שדיווחו לביטוח לאומי אשתקד.

איור 7: התפלגות המשרות אשתקד בקרב המעסיקים הגדולים- בינוניים¹ לפי יחס התעסוקה² אצל מעסיקים אלו בחודשים ינואר 2020 עד דצמבר 2020



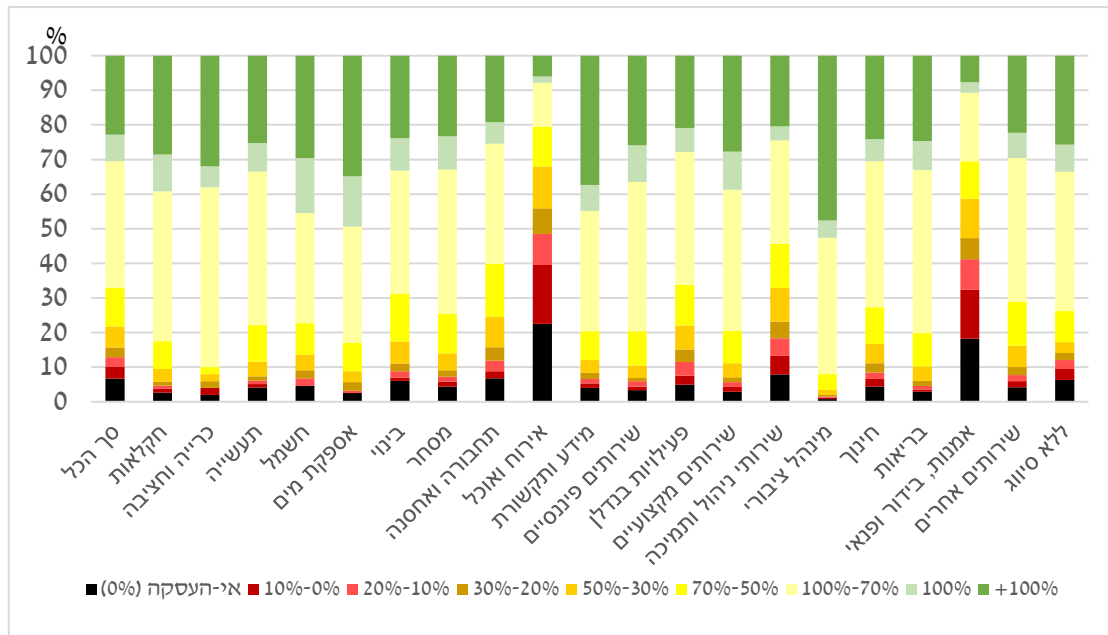
1. מעסיקים שדיווחו בשנה קודמת על מספר משרות שכיר גדול מ-10.
2. היחס בין מספר המשרות בחודש השוטף לבין מספר המשרות בחודש מקביל אשתקד.

המקור: עיבודי המוסד לביטוח לאומי ובנק ישראל לדיווחי מעסיקים לביטוח הלאומי (טופס 102)

שיעורי המעסיקים שצמצמו את מצבת העובדים בשיעור כלשהוא סביב תקופת הסגר הראשון (חודש אפריל) והסגר השני (חודש אוקטובר) עלו ועמדו על 83%- ו-72% מהמעסיקים בהתאמה. 45%- ו-28% מהמעסיקים שמרכזים 29%- ו-18% מהשכירים, העסיקו בחודשים אלו, פחות ממחצית ממצבת העובדים שהייתה להם אשתקד. בסוף שנת 2020 עם הסרת חלק מההגבלות שהוטלו בסגר השני, חלה ירידה קלה מאוד של 3 נקודות אחוז (לעומת אוקטובר 2020) בשיעור המעסיקים שצמצמו את מצבת העובדים שלהם בשיעור כלשהוא וירידה חדה יותר של 6 נקודות אחוז בשיעור של אלו שצמצמו את מצבת העובדים ב-50% ומעלה. הנתונים שנרשמו החל מחודש מרץ 2020 מהווים עלייה משמעותית מאוד יחסית לאלו של שנת 2019 ותחילת 2020: במוצע, 49% מהמעסיקים צמצמו את מצבת השכירים שלהם בשיעור כלשהוא ורק 8% צמצמו בשיעור משמעותי הגבוה מ-50% (השונוות של הנתונים על פני זמן בשנת 2019 ותחילת שנת 2020 נמוכה מאוד).

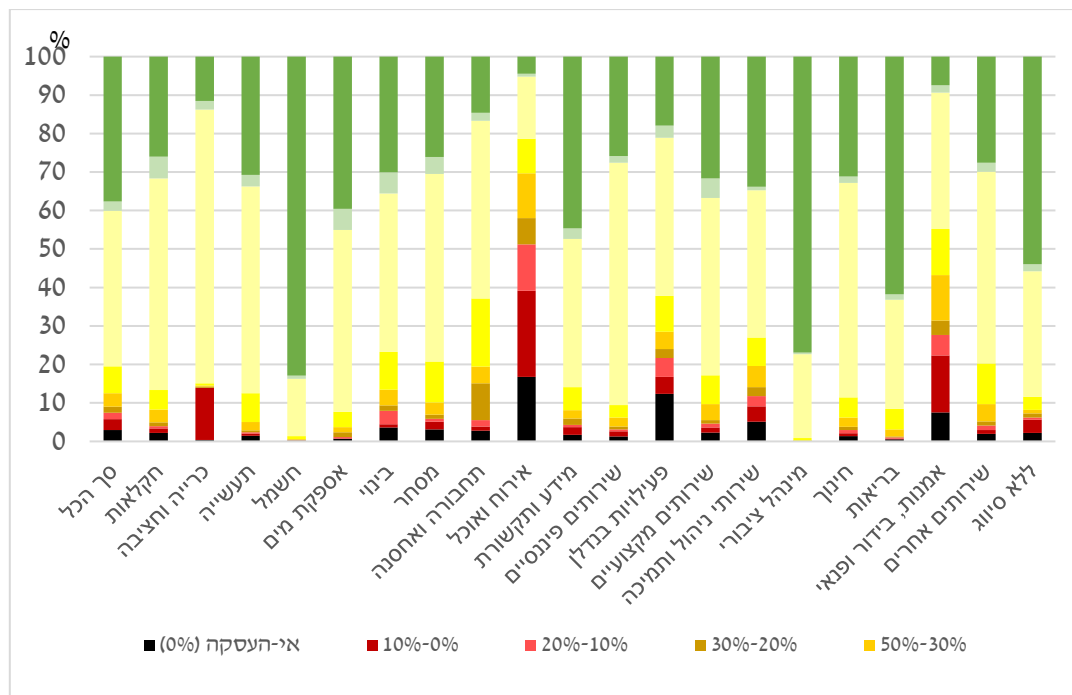
באיור 8 מוצגת ההתפלגות של המעסיקים הגדולים-בינוניים לפי טווחי הירידות במצבת השכירים בחודש דצמבר 2020 בכל אחד מהענפים. באיור 9 מוצג ניתוח דומה במונחי משרות שכיר.

איור 8: התפלגות המעסיקים הגדולים-בינוניים¹ אשתקד לפי יחס התעסוקה² בקרבם בחודש דצמבר 2020, לפי ענפים



1. מעסיקים שדיווחו בשנה קודמת על מספר משרות שכיר גדול מ-10.
 2. היחס בין מספר המשרות בחודש השוטף לבין מספר המשרות בחודש מקביל אשתקד.
- המקור: עיבודי המוסד לביטוח לאומי ובנק ישראל לדיווחי מעסיקים לביטוח הלאומי (טופס 102)

איור 9: התפלגות המשרות אשתקד בקרב המעסיקים הגדולים-בינוניים¹ אשתקד לפי יחס התעסוקה² בקרבם בחודש דצמבר 2020, לפי ענפים

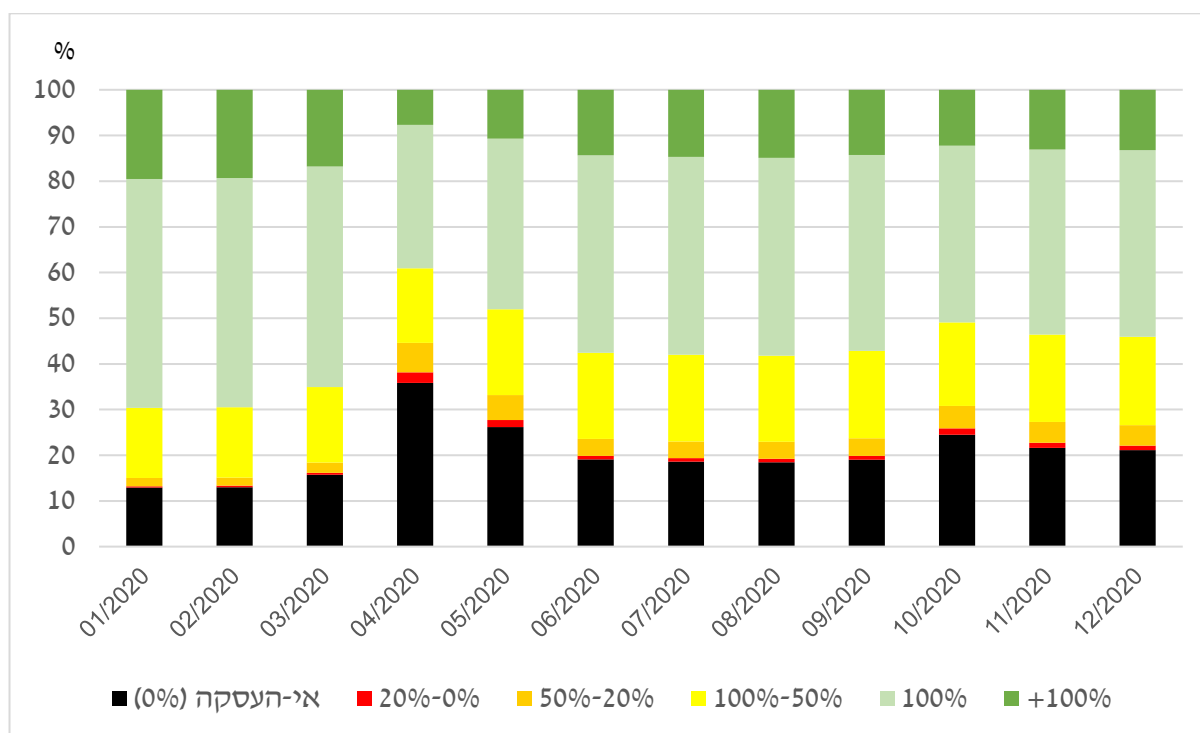


1. מעסיקים שדיווחו בשנה קודמת על מספר משרות שכיר גדול מ-10.
 2. היחס בין מספר המשרות בחודש השוטף לבין מספר המשרות בחודש מקביל אשתקד.
- המקור: עיבודי המוסד לביטוח לאומי ובנק ישראל לדיווחי מעסיקים לביטוח הלאומי (טופס 102)

מהנתונים עולה כי השיעורים הגבוהים ביותר של מעסיקים שצמצמו את מצבת השכירים שלהם בחודש דצמבר 2020 נרשמו בענף האירוח והאוכל ובענף האמנות, הבידור והפנאי: כ-90% מהמעסיקים שאחראים על למעלה מ-90% מהמשרות בענפים אלו צמצמו את מצבת השכירים שלהם; 70% מהמעסיקים בענף האירוח והאוכל ו-60% מאלו בענף האמנות הבידור והפנאי צמצמו את מצבת השכירים שלהם בשיעור גבוה מחצי. שיעורים של לפחות 70% מהמעסיקים בענפי שירותי ניהול ותמיכה, תחבורה ואחסנה ופעילויות בנדל"ן צמצמו את מצבת השכירים שלהם בשיעור כלשהוא כאשר בקרב בין רבע לשליש מהמעסיקים בענפים אלו נרשם צמצום גבוה מ-50%. עוד עולה כי כ-67% מהמעסיקים בענפי המסחר, הבינוי והתעשייה צמצמו את מצבת העובדים שלהם בשיעור כלשהוא.

איור 10: התפלגות המעסיקים הקטנים¹ אשתקד לפי יחס התעסוקה² בקרבם בחודשים ינואר 2020 עד דצמבר

2020



1. מעסיקים שדיווחו בשנה קודמת על מספר משרות שכיר גדול מ-10.
 2. היחס בין מספר המשרות בחודש השוטף לבין מספר המשרות בחודש מקביל אשתקד.
- המקור: עיבודי המוסד לביטוח לאומי ובנק ישראל לדיווחי מעסיקים לביטוח הלאומי (טופס 102)

באיור 10 אנו חוזרים על הניתוח לגבי עסקים קטנים – כלומר כאלו שהעסיקו ב-2019 בין 1 ל-9 שכירים. בממוצע בשנת 2020, רשמו 43% מהמעסיקים, המרכזים 53% מהמשרות בקבוצה, ירידה כלשהיא במצבת השכירים שלהם; זאת לעומת 31% בשנת 2019. 61% ו-49% מהמעסיקים, המרכזים 71% ו-59% מהמשרות בקבוצה, רשמו ירידה כלשהיא במצבת העובדים בסגר הראשון והשני, בהתאמה. בחודשי הקורונה בהם לא הוטל סגר, שיעורי המעסיקים שצמצמו את מצבת השכירים ירדו לכ-42% מהמעסיקים המרכזים כ-51% מהמשרות.

מודל סטטיסטי לאמידת הפגיעה המשוקללת בפעילותו של המגזר העסקי

מטרת המאמר הנוכחי היא לאמוד את היקף העסקים שחוו פגיעה משמעותית בפעילותם בעקבות משבר הקורונה והפכו ללא פעילים. קירוב סביר להיקף המעסיקים שהפכו ללא פעילים היה עשוי להתבסס על מספר המעסיקים שהפסיקו להעסיק עובדים במהלך שנת המשבר ובפרט על קבוצת המעסיקים שלא העסיקה עובדים ברציפות במשך מספר חודשים. עם זאת, לא ברור האם אי-העסקת עובדים משקף בהכרח פגיעה פרמנטית בעסק או כזו שתחלוף סמוך לתום המשבר. בנוסף, איננו יודעים מהו החלק של המעסיקים שחווה פגיעה משמעותית בפעילותו במהלך המשבר שטרם הובילה אותו להפסקת פעילות אולם היא צפויה להוביל אותו למצב כזה בעתיד הקרוב. להמחשה, יתכן שמעסיקים בדרך לסגירה מורידים תחילה את מספר משרות השכיר באופן ניכר, אך לא לאפס שכן דרוש מספר מצומצם של עובדים על מנת למכור את שארית המלאי ולטפל בהליך הסגירה. כדי לתת מענה לנקודות האמורות, נאמוד בחלק זה את ההסתברות שעסק בו נצפו רמות שונות של ירידה במצבת השכירים יפסיק להעסיק עובדים ברצף זמן קצר לאחר מכן. בשלב הבא נשתמש בהסתברויות לסגירה כדי לשקלל את מספרי המעסיקים שדווחו על רמות שונות של ירידה במצבת השכירים במהלך הקורונה ולזהות את החלק מתוכם שצפוי, על פי אמות מידה של טרום המשבר, להפוך ללא-פעיל בעתיד הקרוב.

אנו מתבססים על התצפיות בתקופה שמינואר 2016 ועד יוני 2018 ואומדים את ההסתברות של עסק להיכנס לתהליך של סגירה סופית בעתיד כפונקציה של צמצום במצבת העובדים שלו בתקופה השוטפת. לצורך האמידה הגדרנו עסק כסגור סופית לאחר רצף של 12 חודשים בהם הוא מדווח אי-העסקה.¹⁴ האמידה מבוצעת באמצעות רגרסיית ה-Logit הבאה¹⁵:

$$WillClose18_{i,t} = \beta_1 * Labor Ratio_{i,t} + \beta_2 * Industry_i + \beta_3 * Labor Ratio_{i,t} * Industry_i + \beta_4 * DGov_i + \beta_5 * DPTC_i + \beta_6 * DJanJun_t + \beta_7 * DJanJun_t * Industry_i + \varepsilon_{i,t}$$

כאשר $WillClose18_{i,t}$ מקבל '1' עבור מעסיק i החל משישה חודשים לפני שהתחיל את תהליך הסגירה שלו – כלומר לפני שהתחיל לדווח 12 חודשי אי-העסקה ברצף, ועד לתום 12 החודשים בהם הוא מדווח אי-העסקה – סה"כ משך 18 חודשים, ו- '0' אחרת. לאחר תום תהליך הסגירה – כלומר לאחר שהמעסיק השלים רצף של 12 חודשי אי-העסקה, הוא נמחק מהמדגם. בפסקה הבאה נסביר את החשיבות של מבנה נתונים זה. $Labor Ratio_{i,t}$ הוא משתנה קטגוריאלי (סט מקדמי דמי) המייצג טווחים שונים של "יחס התעסוקה" – היחס שבין מצבת העובדים של עסק i בחודש t למצבת העובדים שלו בחודש המקביל אשתקד. יחס תעסוקה נמוך יותר משקף קיצוץ משמעותי יותר במצבת השכירים בחודש השוטף יחסית לתקופה המקבילה אשתקד. $Industry_i$ הוא משתנה קטגוריאלי לענף הסדר (ענף ראשי).¹⁶ הבדלים שיטתיים בין

¹⁴ ערכים חסרים באמצע רצף דיווח של אי-העסקה נחשבים במסגרת האמידה כדיווח אי-העסקה.
¹⁵ אמידה באמצעות רגרסיה ליניארית מניבה תוצאות דומות לאלו שהתקבלו במודל ה-Logit.
¹⁶ עקב מיעוט תצפיות אוחדו הענפים כרייה וחציבה ותעשייה וחרושת, והענפים אספקת חשמל וגז ואספקת מים ושירותי ביוב.

עסקים הנכללים בענפים שונים עשויים להשתקף בהסתברות שונה לכך שעסק עם יחס תעסוקה נתון ייכנס למצב סגירה סופית בעתיד. לכן כללנו ברגרסיה משתני אינטראקציה של הענף ויחס התעסוקה - $Labor Ratio_{i,t} * Industry_i$ בעזרתם אנו יכולים לחשב את ההסתברות האופיינית לכל ענף לכך שעסק עם יחס תעסוקה נתון יכנס למצב סגירה סופית בעתיד. הרגרסיות כוללות שלושה משתני בקרה נוספים: דמי עבור גוף ממשלתי - $DGov_i$, דמי עבור גוף ציבורי הנסחר בבורסה - $DPTC_i$ ודמי עבור תצפיות בחודשים ינואר עד יוני - $DJanJun_t$ כולל אינטראקציות עם הענף הכלכלי של העסק. הדמי לחודשים ינואר עד יוני נועד לטפל בתופעת עונתיות הקיימת במשתנה התלוי $WillClose18_{i,t}$. זו נובעת מכך שלחברות שנסגרות יש נטייה לתזמן את תחילת אי-העסקה על חודש ינואר שמשמעו יציאה מהמדגם בדצמבר. מאחר והמשתנה התלוי מוגדר על טווח של שנה וחצי קדימה נוצרת בו עונתיות הנובעת ממספר חודשי דצמבר הנכללים בו (1 או 2).¹⁷

הרגרסיות נאמדו בנפרד עבור מעסיקים בינוניים-גדולים (10 משרות שכיר ומעלה בחודש המקביל אשתקד, כלומר ב-12t) ועבור מעסיקים קטנים (עד 9 משרות שכיר). הרגרסיות עבור עסקים בינוניים-גדולים כוללות 16 טווחים של יחס תעסוקה הכוללים יחס תעסוקה של 0% (כלומר עסק שקיצץ 100% ממצבת השכירים שלו) במשך חודש אחד, 2-3 חודשים, 4-6 חודשים ו- 7-11 חודשים; יחס תעסוקה בטווח שבין 0% ל-10%, יחס תעסוקה בטווח שבין 10% ל-20% וכן הלאה עד ליחס תעסוקה הגבוה מ-100% המתיחס למעסיקים שהגדילו את מצבת השכירים שלהם בחודש t ביחס לזו שהייתה בחודש t-12. טווח השינוי במספר השכירים עבור מעסיקים קטנים רחב יותר כך שהניתוח שבוצע לגביהם כלל רק 10 קטגוריות של יחס תעסוקה.¹⁸

בלוח 1 אנו מציגים את המקדמים האפקטיביים של כל ענף עבור כל קבוצה של שינוי בשכירים – מתוך רגרסיה בשיטת GLM.¹⁹

17 יתכן וגם הנתון בדבר המיקום הגיאוגרפי של עסק היה אמור להיכלל כמשתנה בקרה שכן הוא עשוי להיות מתואם הן עם ההסתברות של העסק להיסגר והן עם שינוי ביחס התעסוקה. עם זאת, הנתון של כתובת העסק המצוי בידי הביטוח הלאומי לא מלמד בהכרח על מיקומו הפיזי. בנוסף, נתון זה לא רלוונטי לעסקים עם מספר סניפים הממוקמים באזורים גאוגרפיים שונים. מסיבות אלו אין באפשרותנו לפקח על האפקט של מיקומו הגיאוגרפי של עסק על הנטייה שלו להיסגר.

18 אנו כוללים באמידה משתני דמי לטווחים השונים של יחס התעסוקה מאחר שהקשר בין שיעור הצמצום במצבת השכירים של עסק לבין ההסתברות שהוא ידווח אי-העסקה בעתיד, אינו ליניארי.

19 המקדמים האפקטיביים הם עבור גופים לא-ממשלתיים ולא-ציבוריים. המקדם של דמי חודשי ינואר-יוני הוכפל ב-0.5 כך שזה מקדם אפקטיבי ממוצע על פני חודשי השנה. אנו מציגים את התוצאות מתוך ה-GLM, ולא מתוך שיטת ה-Logit בה נעשה שימוש בסוף, מאחר שהפרשנות של המקדמים יותר אינטואיטיבית לשם הבנת סדרי הגודל. לא ניתן להציג בלוח אינפורמטיבי את תוצאות האמידה המלאות ב-Logit, אך ניתן לקבל תוצאות אלה על פי דרישה מהכותבים. התוצאות המלאות של הרגרסיות ותוצאות המבחן ליכולת החיזוי של המודל מוצגים בהתאמה בלוח 1.א ובאיור 1.א. בנספח א'.

לוח 1 – המקדמים האפקטיביים של ההסתברות של המעסיק להיסגר כתלות ביחס השכירים הנוכחי, לפי ענף, על בסיס רגרסית GLM עם אינטראקציות מלאות בין ענף לבין יחס השכירים

יחס משרות השכיר (חודש t ביחס ל-t-12)													ענף כלכלי																	
													0%																	
													7-11	4-6	2-3	חודש ראשון														
													חודש	חודש	חודש	חודש														
													10%	20%	30%	40%	50%	60%	70%	80%	90%	100%	מעל							
													עד	עד	עד	עד	עד	עד	עד	עד	עד	עד	עד	עד	עד	עד	עד	עד		
													10%	20%	30%	40%	50%	60%	70%	80%	90%	100%	100%	100%	100%	100%	100%	100%		
0.01	0.01	0.01	0.01	0.02	0.02	0.03	0.05	0.04	0.10	0.18	0.30	0.96	0.95	0.93	0.72	A	חקלאות													
0.01	0.01	0.01	0.02	0.03	0.04	0.06	0.12	0.13	0.18	0.24	0.28	0.99	0.96	0.92	0.82	C	תעשייה, כרייה וחציבה													
0.00	0.00	0.01	0.02	0.03	0.04	0.03	0.04	0.03	0.11	0.13	0.67	1.00	0.83	0.74	0.64	E	שמל ומים													
0.02	0.01	0.02	0.02	0.03	0.05	0.08	0.10	0.13	0.18	0.27	0.35	0.99	0.96	0.90	0.81	F	בינוי													
0.01	0.01	0.01	0.02	0.03	0.06	0.09	0.13	0.15	0.19	0.25	0.35	0.99	0.97	0.93	0.82	G	מסחר													
0.01	0.01	0.01	0.02	0.03	0.04	0.08	0.13	0.18	0.13	0.23	0.37	0.99	0.96	0.90	0.74	H	תחבורה ואחסנה													
0.03	0.04	0.04	0.05	0.08	0.10	0.15	0.18	0.23	0.22	0.26	0.40	0.99	0.96	0.92	0.84	I	אירוח ואוכל													
0.01	0.01	0.01	0.02	0.03	0.04	0.07	0.09	0.16	0.13	0.27	0.42	0.99	0.98	0.94	0.84	J	מידע ותקשורת													
0.01	0.01	0.01	0.02	0.03	0.03	0.04	0.09	0.10	0.18	0.18	0.33	0.98	0.95	0.91	0.80	K	שירותים פיננסיים													
0.01	0.02	0.02	0.02	0.02	0.04	0.03	0.02	0.08	0.06	0.20	0.28	0.99	0.91	0.87	0.74	L	פעילויות בנדלן													
0.01	0.01	0.01	0.01	0.02	0.04	0.06	0.07	0.09	0.14	0.20	0.37	1.00	0.98	0.93	0.82	M	שירותים מקצועיים													
0.02	0.02	0.02	0.02	0.03	0.05	0.08	0.09	0.13	0.21	0.18	0.46	0.97	0.92	0.82	0.63	N	שירותי ניהול ותמיכה													
0.01	0.01	0.01	0.01	0.00	0.00	0.00	0.00	0.05	0.18	0.22	0.08	0.95	0.79	0.80	0.67	O	מינהל ציבורי													
0.01	0.01	0.01	0.02	0.03	0.04	0.04	0.08	0.10	0.15	0.18	0.27	0.99	0.96	0.89	0.76	P	חינוך													
0.01	0.01	0.01	0.02	0.02	0.03	0.05	0.06	0.11	0.21	0.25	0.32	0.99	0.96	0.91	0.72	Q	בריאות													
0.02	0.02	0.02	0.02	0.03	0.04	0.06	0.07	0.07	0.08	0.10	0.22	0.99	0.96	0.84	0.67	R	אמנות, בידור ופנאי													
0.01	0.01	0.01	0.01	0.02	0.03	0.03	0.05	0.07	0.08	0.11	0.30	1.00	0.97	0.93	0.77	S	שירותים אחרים													
0.01	0.01	0.00	0.03	0.03	0.15	0.12	0.03	0.27	0.15	0.13	0.27	1.00	0.97	0.89	0.78	Z	ללא סיווג													

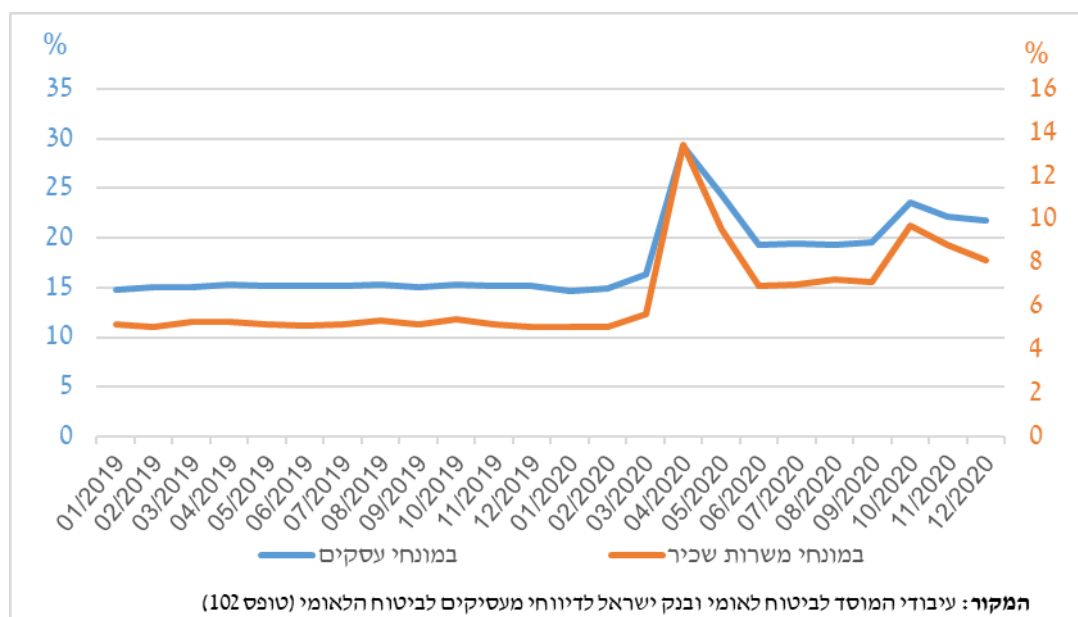
ניתן לראות כי המתאם שבין יחס התעסוקה להסתברות להיכנס לתהליך של סגירה בעתיד אינו ליניארי. כך, ההסתברות להיכנס לסגירה ביחס תעסוקה של 0% (כלומר צמצום של 100% במצבת השכירים יחסית לאשתקד) קופצת משמעותית ככל שמספר החודשים בו יחס זה שורר ברצף עולה: כאשר יחס תעסוקה של 0% נמשך חודש אחד ההסתברות הממוצעת עומדת על 76% וכאשר הוא נמשך בין 7 ל- 11 חודשים היא קופצת לרמה של כמעט 100%. בנוסף, ההסתברות להיסגר יורדת מאוד, אך נשארת מובהקת ומשמעותית, לשיעור ממוצע של כ-33% בהינתן יחס תעסוקה גבוה מ-0% ונמוך מ-10% וממשיכה לרדת לממוצע של כ-6% ביחס תעסוקה שבין 50% ל-60%. עוד ניתן לראות כי המתאם בין שינויים ביחס התעסוקה לבין ההסתברות להיכנס לתהליך סגירה משתנה בין ענפים: בטווח הגבוה של יחסי תעסוקה המתאם גבוה במיוחד בענף האירוח והאוכל; בטווחים הנמוכים יותר של יחסי תעסוקה המתאם בולט גם בענפים נוספים ובהם מסחר, בינוי, תעשייה, שירותי ניהול ותמיכה וענף המידע והתקשורת.

בשלב הבא אנו עושים שימוש במקדמים שהתקבלו ברגרסיות כדי לחזות עבור כל עסק את ההסתברות שייכנס לתהליך סגירה בעתיד בהינתן יחס התעסוקה שלו ב-2019 ו-2020. לסיום אנו מחשבים ומציגים שני אומדנים משוקללים המהווים אומדן לשיעור העסקים שצפויים להפוך ללא-פעילים בזמן הקרוב: הראשון הוא ממוצע פשוט של ההסתברות בכל המעסיקים ("במונחי מעסיקים"), ובשני משקללים את ההסתברות של כל עסק במספר משרות השכיר שהיו בו אשתקד ("במונחי משרות שכיר"). האומדן נבנה עבור כל חודש בתקופה שמינואר 2019 ועד דצמבר 2020 והוא מוצג באיור 11 הן במונחי השיעור של המעסיקים הלא-פעילים מכלל המעסיקים והן במונחי משרות שכיר שהיו בעסקים לא-פעילים מתוך כלל משרות השכיר שהיו אשתקד.

האומדן המשוקלל לשיעור המעסיקים הלא-פעילים עמד בממוצע בשנת 2019 על כ-15% והוא עלה בשנת 2020 לכ-21%. הנתון הממוצע לשנת 2020 מושפע מקפיצות משמעותיות של האומדנים בחודשי הסגר הראשון והשני אז הם עמדו על 30% ו-24% בהתאמה. סביר כי חלק מהירידות ביחס התעסוקה בחודשי הסגר הן אקסוגניות לעסק ונגרמות כתוצאה מהגבלות התנועה שהטילה הממשלה ומשכך, בניגוד לצמצום מצבת השכירים שנעשה ביוזמתו של המעסיק, לא ברור באיזו מידה יש בהן כדי לנבא את סגירתו של העסק

בטווח הזמן הקרוב. עם זאת, יחסית לאשתקד ניכרת עלייה של כ-4.5 נקודות אחוז גם באומדנים עבור החודשים בהם לא הוטל סגר והם עומדים על כ-19.5% לעומת כ-15% בשנת 2019. נתון הקצה של האומדן המחושב עבור חודש דצמבר 2020 בו שררו מגבלות מתונות יחסית, הוא כ-22% מול כ-15% בחודש המקביל אשתקד. ניתוח של השיעור המשוקלל של המעסיקים הלא-פעילים במונחי משרות שכיר מניב תוצאות בכיוון דומה: הנתון הממוצע בשנת 2020 הוא 8% לעומת 5% בשנת 2019; הקפיצות המשמעותיות בנתון היו סביב הסגרים; נתון הקצה בדצמבר 2020 עומד על 8% יחסית ל-5% בחודש המקביל אשתקד.

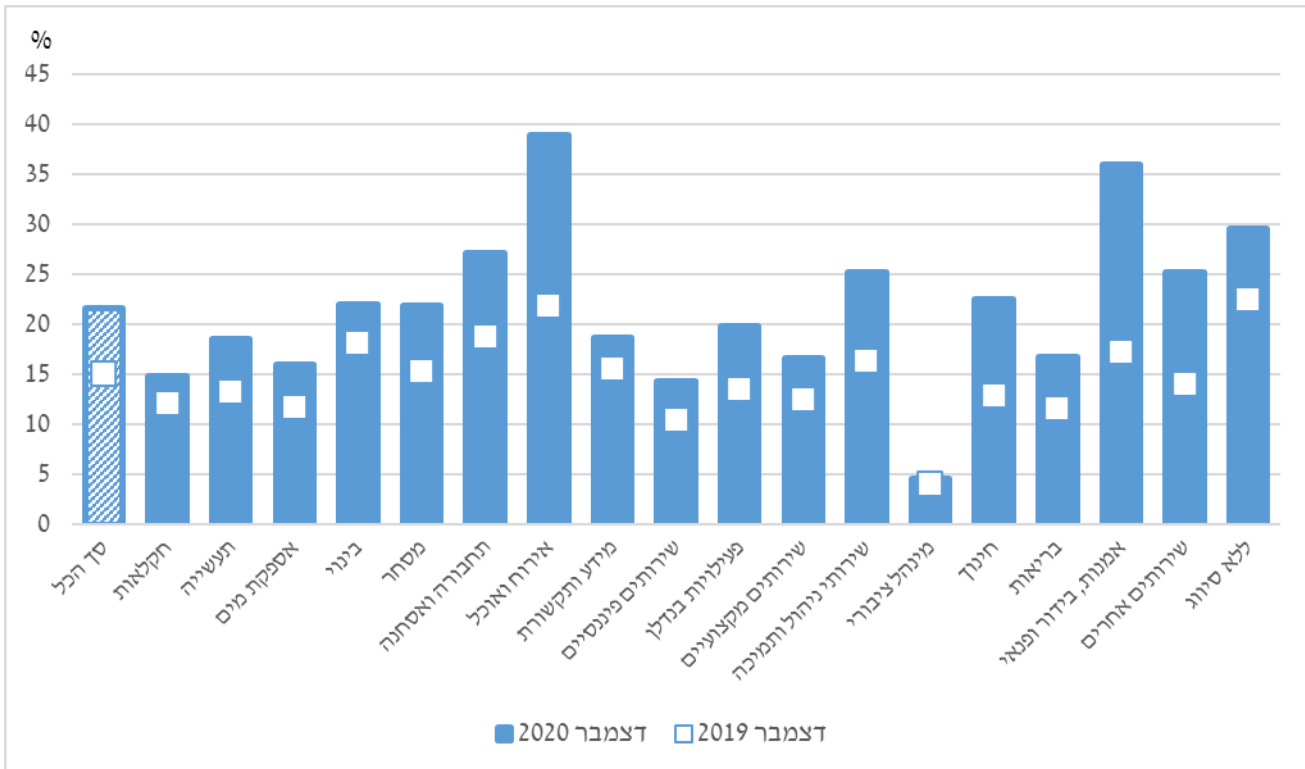
איור 11: שיעור המעסיקים הלא-פעילים לפי אומדן המודל, במונחי עסקים ובמונחי משרות שכיר אשתקד, אחוזים, ינואר 2019 עד דצמבר 2020



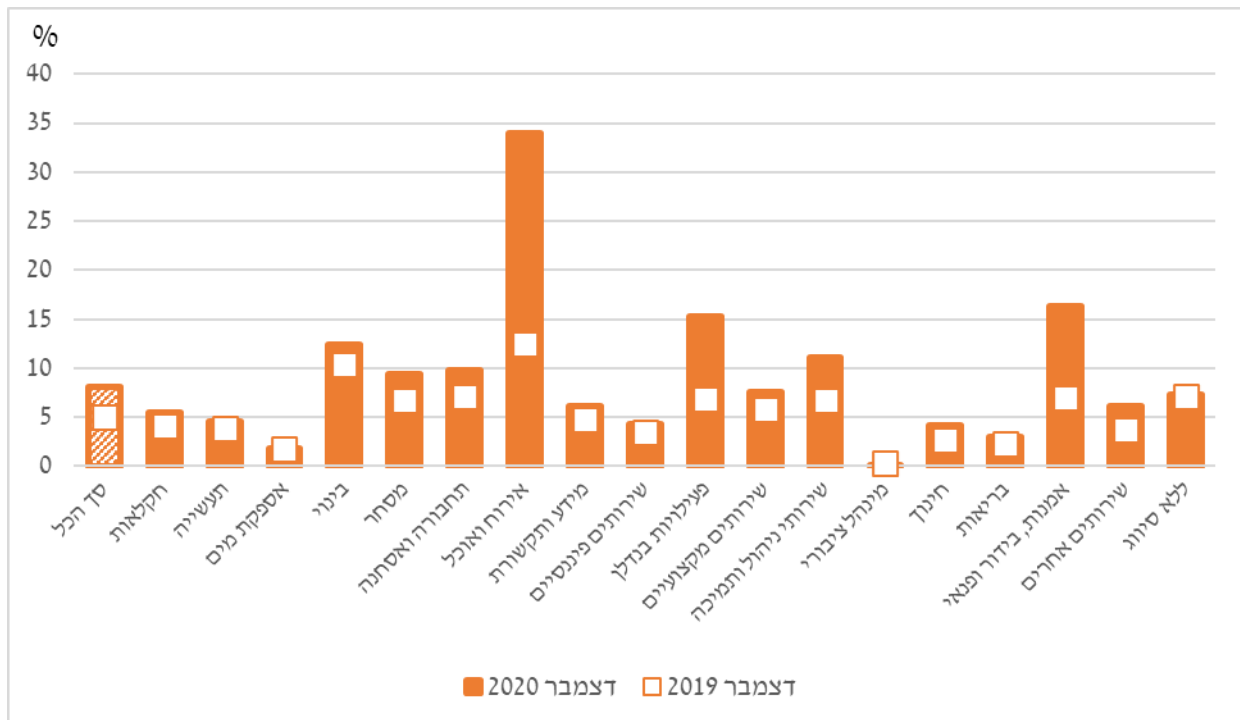
באיורים 12 ו-13 אנו מציגים את האומדנים בחודש דצמבר 2020 בחלוקה לענפים השונים, הן במונחי מספר מעסיקים והן את הערכים המשוקללים לפי מספר משרות שכיר. ראשית, נראה כי אומדן לשיעור המשוקלל של עסקים לא-פעילים בענף האירוח והאוכל עמד על רמה גבוהה בהרבה מהממוצע עוד טרם הקורונה ובנוסף לכך הוא זינק בחדות בתקופת הקורונה – מרמה של 22% בשנת 2019 ל-39% ב-2020. הזינוק בשיעור המעסיקים בענף האירוח והאוכל משתקף גם בזינוק בנתון המשוקלל למשרות שכיר מרמה של 12% ב-2019 ל-34% ב-2020 – שווה ערך במונחים מוחלטים לתוספת יחסית לאשתקד של 47 אלף משרות בעסקים לא-פעילים. שיעור המעסיקים הלא-פעילים בענף האמנות, הבידור והפנאי טרם הקורונה היה גבוה במעט מהממוצע אולם במהלך הקורונה חל בו זינוק משמעותי: מ-17% ו-7% במונחי שיעור מעסיקים ושיעור משוקלל למשרות שכיר ל-36% ו-16% בדצמבר 2020, בהתאמה. הנתון משקף תוספת של כשעת אלפים משרות שכיר בעסקים לא-פעילים יחסית לדצמבר 2019. עלייה משמעותית בשיעור המעסיקים הלא-פעילים חלה גם בענף התחבורה והאחסנה: מ-19% בדצמבר 2019 ל-27% בדצמבר 2020. אולם, העלייה במונחי משרות שכיר מתונה יותר ועומדת על 3 נקודות אחוז בלבד.

איור 12: השיעור המשוקלל של מעסיקים לא-פעילים, אחוזים מתוך סך המדווחים, דצמבר 2019 ודצמבר 2020.

לפי ענף



איור 13: השיעור המשוקלל של מעסיקים "לא-פעילים" במונחי משרות שכיר, אחוזים מתוך סך המשרות אשתקד, דצמבר 2019 ודצמבר 2020, לפי ענף



האומדן במונחי השיעור מהמעסיקים טרם הקורונה היה דומה למוצג בענף המסחר זאת על אף שהשיעור המשוקלל למשרות היה גבוה מהמוצג. השיעורים בענף המסחר עלו מ-15% ו-7% במונחי מספר מעסיקים והשיעור המשוקלל למשרות בדצמבר 2019 ל-22% ו-9%, בהתאמה, בשנת 2020. תמונה דומה מתקבלת בענף שירותי ניהול ותמיכה על אף ששיעורי העלייה בנתונים בדצמבר 2020 היו משמעותיים יותר. התוספת של משרות שכיר בעסקים לא-פעילים בכל אחד מהענפים הללו גבוהה ועומדת על 11 עד 14 אלף.

האומדן לשיעור המעסיקים הלא-פעילים בענף הבינוי היה גבוה מהמוצג עוד טרם הקורונה. עם זאת העלייה בשיעור במהלך הקורונה הייתה מתונה יחסית: מ-18% בשיעור המעסיקים ו-10% בשיעור המשוקלל למשרות ב-2019 ל-22% ו-12%, בהתאמה, בדצמבר 2020.

העלייה באומדן לשיעור המעסיקים הלא-פעילים בענף התעשייה עומדת על 5 נקודות אחוז. אולם העלייה במונחי משרות שכיר מתונה מאוד ועומדת על פחות מנקודת אחוז אחת המהווים אלפיים חמש מאות משרות שכיר. הנתונים בענף שירותי המידע והתקשורת היו נמוכים יחסית טרם הקורונה והעלייה בהם בתקופת הקורונה הייתה מתונה אף היא.

לסיום נציין כי לניתוח לעיל מספר מגבלות. ראשית, יש לקחת בחשבון שאמות המידה של הפעילות טרום משבר יכולות להוות אומדן יתר להיקף העסקים שצפויים להסגר בעקבות המשבר, מאחר שצמצום מצבת העובדים במהלך המשבר נכפה על חלק מהמעסיקים כתוצאה ממגבלות הריחוק, ואינו נובע מקשיים כלכליים של אותם העסקים. שנית, הפרמטרים של הרגרסיה מבוססים על התקופה שלפני המשבר הקורונה. מאחר שהמשבר הוא ייחודי – הן בעומק, הן בזמניות והן בסיוע הממשלתי – אין לראות בתוצאות להלן תחזית למספר העסקים שיסגרו בעקבות הקורונה, אלא אומדן למספר העסקים הלא-פעילים כעת, כאשר הסתברויות סגירה היסטוריות משמשות לשקלול בין עסקים שצמצמו את מצבת השכירים בשיעורים משתנים. שלישית, כאמור לעיל, מעסיק נגרע מהמדגם רק לאחר שהשלים 12 חודשי אי-העסקה. ב – 12

החודשים הללו מקבל המשתנה המסביר $Labor\ Ratio_{i,t}$ את הערך '0' והמשתנה המוסבר את הערך '1'. אולם הקשר בין המשתנים בחודשים אלו הוא קשר "מכאני" – כזה המתקיים רק מעצם הגדרת המשתנים על ידינו, והוא לא מעיד על כושר ההסבר של המשתנה $Labor\ Ratio_{i,t}$ ובמידה מסוימת אף "מנפח" אותו. עם זאת, ישנה חשיבות להכליל במדגם מעסיקים גם בתקופת 12 חודשי אי-העסקה המובילים לסגירה. זאת מאחר שאנו מוכוונים לביצוע ערך חזוי בזמן אמת, בו איננו יודעים אם עסק שלא העסיק מספר חודשים אכן סגר ולא יחזור (כלומר ישלים רצף 12 חודשים) או שזהו עניין זמני או עונתי והוא יחזור להעסיק. למעשה אנו אומדים הסתברות זו במסגרת האמידה. נציין כי באמידת משוואות הרגרסיה ללא תצפיות אלוי²⁰ כל הפרמטרים נותרים זהים מלבד המקדמים של 0% יחס תעסוקה אשר נופלים לסביבה אפסית שכן השמטנו את מרבית התצפיות בהן אי-העסקת עובדים מבטאת סגירה של עסק.

²⁰ תוצאות הרגרסיה מוצגות בלוח א.2. בנספח א' של המאמר.

נספח א' – תוצאות האמידה של הרגרסיות

לוח א.1 – מקדמי הרגרסיה של הסתברות המעסיק להיסגר כתלות ביחס השכירים הנוכחי, על בסיס רגרסיה עבור מעסיקים גדולים- בינוניים ומעסיקים קטנים, בשיטות GLM ו-Logit.

משתנה תלוי: דמי המקבל 1 החל מ-6 חודשים לפני כניסה לרצף של 12 חודשי אי העסקה תקופת האמידה: ינואר 2016 עד יוני 2018

(4)	(3)	(2)	(1)	שיטה
Logit	Logit	GLM	GLM	מדגם עסקים
קטנים	גדולים	קטנים	גדולים	
		0.0303***	0.0035***	חותך
0.369***	0.123***	-0.0309***	-0.0086***	דמי גוף ממשלתי
0.813***	0.299***	-0.0106***	-0.0122***	דמי גוף ציבורי (נסחר בבורסה)
0.818***	0.782***	-0.0123***	-0.0056***	דמי ינואר-יוני
				יחס תעסוקה
52.441***	288.451***	0.5998***	0.7724***	0%, רצף 1
99.354***	765.071***	0.7311***	0.8905***	0%, רצף 2-3
214.895***	>999.999***	0.8415***	0.9425***	0%, רצף 4-6
897.988***	>999.999***	0.933***	0.9703***	0%, רצף 7-11
10.047***		0.2228***		0% <-< 25%
4.683***		0.1037***		25% <-< 50%
2.287***		0.0386***		50% <-< 75%
0.929***		-0.0019***		75% <-< 100%
	41.699***		0.3352***	0% <-< 10%
	22.616***		0.209***	10% <-< 20%
	15.312***		0.1494***	20% <-< 30%
	11.764***		0.1176***	30% <-< 40%
	8.69***		0.0882***	40% <-< 50%
	6.151***		0.0615***	50% <-< 60%
	4.109***		0.0381***	60% <-< 70%
	2.728***		0.0211***	70% <-< 80%
	1.697***		0.0083***	80% <-< 90%
	1.078***		0.0012***	90% <-< 100%
2.289***	1.091***	0.0386***	0.0015***	100%
		0	0	100%+
				ענף כלכלי ראשי
1.117	1.603	0.0066***	0.0083***	תעשייה כרייה וחציבה
1.06*	0.86***	0.0035*	0.0011	חשמל ומים
1.274***	2.147***	0.0149***	0.0146***	בינוי
1.226***	1.949***	0.0123***	0.012***	מסחר
1.406***	2.055***	0.0215***	0.0132***	תחבורה ואחסנה
1.846***	4.32***	0.041***	0.0392***	אירוח ואוכל
1.302***	1.984***	0.0163***	0.0123***	מידע ותקשורת
0.769***	1.531	-0.0132***	0.0069***	שירותים פיננסיים
0.961***	1.6	-0.0024***	0.0075***	פעילויות בנדלן
0.915***	1.472**	-0.0048***	0.0065***	שירותים מקצועיים
1.293***	2.052***	0.0159***	0.0134***	שירותי ניהול ותמיכה
0.675***	0.562***	-0.0169***	0.0041**	מינהל ציבורי
1.239***	1.52	0.0131***	0.0074***	חינוך
0.9***	1.488	-0.0053***	0.0072***	בריאות
1.298***	1.749***	0.0163***	0.0089***	אמנות, בידור ופנאי
1.091***	1.102***	0.0052***	0.0025**	שירותים אחרים
1.418***	1.751	0.0223***	0.0098***	ללא סיווג
		0	0	חקלאות ייעור ודיג
6,324,353	1,319,378	6,324,353	1,319,378	N
		0.5631	0.6378	R ²
0.879	0.922			ROC

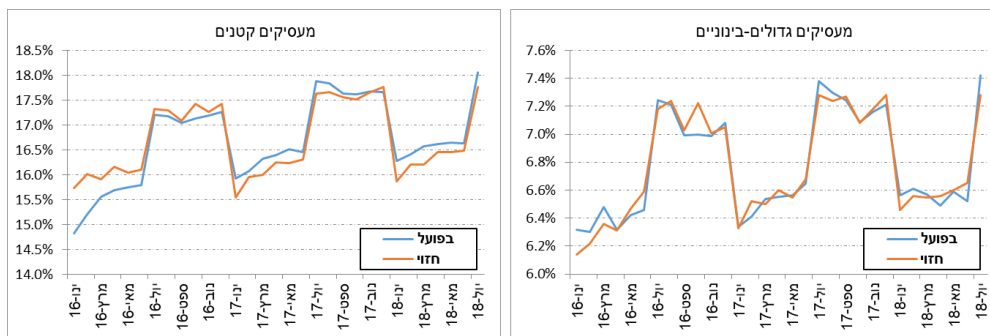
רמות מובהקות: * - p<10% ** - p<5% *** - p<1%

הערות:

1. מודלים (3) ו- (4) מציגים את יחסי הסיכויים (odds ratios) בהשוואה לקבוצת בסיס.
2. מעסיקים גדולים-בינוניים מונים 10 עובדים ומעלה אשתקד (t-12) ומעסיקים קטנים מונים עד 9 עובדים אשתקד (t-12).
3. סטיות תקן ורווחי סמך ניתן לקבל על-פי דרישה מהכותבים.

4. למען נוחות הקורא לא הוצגו מודלים בהם שולבו משתני אינטראקציה ניתן לקבל תוצאות מודלים אלה על-פי דרישה מהכותבים.
איור 1.א – טיב תחזית המודל בתוך המדגם²¹:

שיעור המעסיקים שישגרו סופית* בטווח 18 החודשים הבאים – בפועל ותחזית לפי המודל
ינואר 2016 עד יוני 2018



* מעסיקים שנסגרו סופית מוגדר כמעסיקים המשלמים רצף של 12 חודשים בהם לא העסיקו שכירים.

²¹ האיוורים משקפים תוצאות ניתוח שערכנו לבחינת יכולת הניבוי של המודל. בפרט, השווינו בין ממוצע התחזית של שיעור העסקים שייכנסו לתהליך סגירה בתוך המדגם על פי המודל לבין הנתון בפועל אודות שיעור העסקים שהשלימו סגירה של העסק בטווח של 18 חודשים קדימה. בבניית הערך הצפוי אנו מציבים במקדם הדמי לחודשים ינואר-יוני ערך 0.5 בכל החודשים בשנה, וזאת על מנת שיתקבל אומדן למעסיקים לא-פעילים שמנוכה מהתנודה העונתית החצי שנתית. ניתן לומר שטיב החיזוי של המודל סביר, ואף יותר מכך ברגרסיה המתייחסת למעסיקים הגדולים-בינוניים: המודל תופס הן את הרמה הממוצעת לאורך המדגם, הן את התנודות החצי שנתיות (בזכות מקדם הדמי לחודשים ינואר-יוני), והן את מגמת העלייה בשיעור העסקים הנסגרים.

לוח 2.א – מקדמי הרגרסיה של הסתברות המעסיק להיסגר כתלות ביחס השכירים הנוכחי, על בסיס רגרסיה עבור מעסיקים גדולים- בינוניים ומעסיקים קטנים, בסיס מול אמידה ללא תצפיות של "אי-העסקה".

משנתה תלוי: דמי המקבל 1 החל מ-6 חודשים לפני כניסה לרצף של 12 חודשי אי העסקה תקופת האמידה: ינואר 2016 עד יוני 2018

(4)	(3)	(2)	(1)	שיטה
GLM	GLM	GLM	GLM	מדגם עסקים
קטנים	קטנים	גדולים	גדולים	תצפיות
ללא 0% העסקה	בסיס	ללא 0% העסקה	בסיס	
0.0331***	0.0303***	0.0041***	0.0035***	חיתוך
-0.0277***	-0.0309***	-0.008***	-0.0086***	דמי גוף ממשלתי
-0.0141***	-0.0106***	-0.0122***	-0.0122***	דמי גוף ציבורי (נסחר בבורסה)
-0.0153***	-0.0123***	-0.0066***	-0.0056***	דמי ינואר-יוני
				יחס תעסוקה
	0.5998***		0.7724***	0%, רצף 1
	0.7311***		0.8905***	0%, רצף 2-3
	0.8415***		0.9425***	0%, רצף 4-6
	0.933***		0.9703***	0%, רצף 7-11
0.2231***	0.2228***			0%<-<25%
0.1038***	0.1037***			25%<-<50%
0.0386***	0.0386***			50%<-<75%
-0.0019***	-0.0019***			75%<-<100%
		0.3349***	0.3352***	0%<-<10%
		0.2088***	0.209***	10%<-<20%
		0.1493***	0.1494***	20%<-<30%
		0.1174***	0.1176***	30%<-<40%
		0.088***	0.0882***	40%<-<50%
		0.0613***	0.0615***	50%<-<60%
		0.038***	0.0381***	60%<-<70%
		0.021***	0.0211***	70%<-<80%
		0.0083***	0.0083***	80%<-<90%
		0.0012***	0.0012***	90%<-<100%
0.0242***	0.0386***	0.0016***	0.0015***	100%
0	0	0	0	100%+
				ענף כלכלי ראשי
0.0046***	0.0066***	0.0079***	0.0083***	תעשייה כרייה וחציבה
0.0005	0.0035*	0.0024	0.0011	חשמל ומים
0.0149***	0.0149***	0.0142***	0.0146***	בנין
0.0098***	0.0123***	0.0112***	0.012***	מסחר
0.0211***	0.0215***	0.013***	0.0132***	תחבורה ואחסנה
0.0359***	0.041***	0.0411***	0.0392***	אירוח ואוכל
0.0113***	0.0163***	0.0111***	0.0123***	מידע ותקשורת
-0.0112***	-0.0132***	0.0067***	0.0069***	שירותים פיננסיים
-0.0024***	-0.0024***	0.0082***	0.0075***	פעילויות בנדלן
-0.0042***	-0.0048***	0.0055***	0.0065***	שירותים מקצועיים
0.0137***	0.0159***	0.0173***	0.0134***	שירותי ניהול ותמיכה
-0.0153***	-0.0169***	0.0039***	0.0041**	מינהל ציבורי
0.0108***	0.0131***	0.0073***	0.0074***	חינוך
-0.0044***	-0.0053***	0.007***	0.0072***	בריאות
0.0154***	0.0163***	0.0098***	0.0089***	אמנות, בידור ופנאי
0.0063***	0.0052***	0.0018*	0.0025**	שירותים אחרים
0.0172***	0.0223***	0.0086***	0.0098***	ללא סיווג
0	0	0	0	חקלאות ייעור ודיג
5,417,759	6,324,353	1,255,876	1,319,378	N
0.0124	0.5631	0.0628	0.6378	R ²

רמות מובהקות: * - p<10%, ** - p<5%, *** - p<1%

הערות:

1. מעסיקים גדולים-בינוניים מונים 10 עובדים ומעלה אשתקד ($f=12$) ומעסיקים קטנים מונים עד 9 עובדים אשתקד ($f=12$).
2. סטיות תקן ורווחי סמך ניתן לקבל על-פי דרישה מהכותבים.
3. למען נוחות הקורא לא הוצגו מודלים בהם שולבו משתני אינטראקציה ניתן לקבל תוצאות מודלים אלה על-פי דרישה מהכותבים.

לוח 1: מס' חברות שדיווחו "אי-העסקה" לפי מספר חודשי רצף, 2020.12-2019.1

(כל גדלי החברות)

מס' חברות שדיווחו אי-העסקה לפי משך אי-העסקה בחודשים												סה"כ חברות שדיווחו אי- העסקה	מס' חברות מדווחות	חודש
12	11	10	9	8	7	6	5	4	3	2	1			
1,910	2,452	2,010	2,658	2,121	3,073	2,632	3,519	2,570	3,491	2,879	9,337	38,652	287,507	01/2019
2,418	1,976	2,623	2,081	3,023	2,572	3,426	2,462	3,317	2,634	8,623	3,326	38,481	287,971	02/2019
1,954	2,566	2,051	2,970	2,520	3,318	2,356	3,149	2,437	8,118	2,744	4,239	38,422	288,447	03/2019
2,542	2,022	2,936	2,472	3,233	2,288	3,014	2,334	7,835	2,486	3,645	3,478	38,285	288,531	04/2019
1,989	2,882	2,418	3,156	2,202	2,882	2,237	7,577	2,305	3,265	2,784	4,284	37,981	288,630	05/2019
2,835	2,382	3,090	2,138	2,815	2,150	7,415	2,185	3,056	2,519	3,602	3,621	37,808	288,911	06/2019
2,318	2,990	2,068	2,731	2,094	7,270	2,093	2,861	2,319	3,206	2,961	5,141	38,052	289,235	07/2019
2,907	2,028	2,691	2,043	7,188	2,031	2,778	2,190	3,012	2,739	4,405	4,354	38,366	289,159	08/2019
1,984	2,653	1,998	7,084	1,966	2,681	2,102	2,833	2,514	3,773	3,282	5,334	38,204	289,151	09/2019
2,618	1,959	6,990	1,930	2,618	2,051	2,738	2,412	3,544	3,019	4,578	3,495	37,952	288,959	10/2019
1,934	6,910	1,888	2,550	2,003	2,648	2,303	3,356	2,776	4,093	2,814	4,374	37,649	288,789	11/2019
6,857	1,864	2,521	1,970	2,597	2,233	3,244	2,660	3,841	2,543	3,751	3,421	37,502	288,193	12/2019
1,825	2,455	1,929	2,526	2,155	3,108	2,524	3,633	2,319	3,289	2,676	9,179	37,618	286,623	01/2020
2,429	1,912	2,499	2,115	3,045	2,460	3,547	2,201	3,109	2,483	8,415	3,344	37,559	286,937	02/2020
1,906	2,482	2,097	3,023	2,429	3,477	2,152	3,003	2,360	8,101	2,885	10,908	44,823	285,985	03/2020
2,472	2,085	3,006	2,410	3,452	2,118	2,950	2,305	7,951	2,749	10,011	55,905	97,414	284,928	04/2020
2,065	2,964	2,373	3,382	2,054	2,845	2,221	7,695	2,526	7,966	30,813	3,679	70,583	284,260	05/2020
2,920	2,322	3,296	1,970	2,734	2,123	7,460	2,316	6,179	14,810	2,397	2,896	51,423	284,533	06/2020
2,286	3,197	1,924	2,652	2,052	7,266	2,199	5,568	12,688	1,999	2,307	5,766	49,904	284,257	07/2020
3,125	1,898	2,601	2,006	7,148	2,123	5,320	11,784	1,853	2,065	4,823	4,940	49,686	284,034	08/2020
1,867	2,562	1,976	7,035	2,080	5,139	11,168	1,738	1,905	4,283	3,936	6,851	50,540	283,109	09/2020
2,534	1,949	6,974	2,057	5,007	10,851	1,667	1,828	4,052	3,635	5,880	18,093	64,527	282,942	10/2020
1,923	6,899	2,021	4,859	10,435	1,604	1,738	3,794	3,336	5,064	10,380	4,723	56,776	282,447	11/2020
6,846	1,993	4,777	10,199	1,562	1,699	3,660	3,177	4,724	8,492	3,726	4,123	54,978	281,648	12/2020

לוח 2: מספר שכירים אשתקד בחברות שדיווחו "אי-העסקה" לפי מספר חודשי רצף, 2020.12-2019.1
(כל גדלי החברות)

מס' משרות שכיר אשתקד בחברות שדיווחו אי-העסקה לפי משך אי-העסקה בחודשים												מס' משרות שכיר אשתקד בחברות שדיווחו אי-העסקה	מס' משרות שכיר אשתקד בחברות מדווחות	חודש
12	11	10	9	8	7	6	5	4	3	2	1			
6,962	7,329	7,514	7,737	9,119	9,315	7,436	8,602	7,316	12,187	7,086	35,987	126,590	3,583,907	01/2019
6,690	5,839	7,622	8,944	9,222	7,389	8,569	6,720	10,273	6,057	30,208	12,835	120,368	3,589,052	02/2019
7,146	7,336	8,103	9,045	7,205	8,654	6,467	10,422	5,876	30,911	9,979	12,277	123,421	3,621,973	03/2019
6,362	7,342	8,574	6,981	8,404	6,647	9,594	5,700	28,824	7,960	9,752	17,754	123,894	3,577,571	04/2019
6,816	8,418	7,033	8,274	6,587	9,636	5,637	28,567	8,292	9,449	8,516	14,285	121,510	3,633,305	05/2019
7,687	6,659	8,176	6,393	9,822	5,555	28,496	8,131	8,888	8,086	11,411	10,816	120,120	3,657,086	06/2019
5,651	7,765	6,139	9,796	5,569	28,152	7,916	8,541	6,607	10,821	7,952	24,019	128,928	3,670,800	07/2019
7,090	5,644	9,430	5,535	27,710	7,929	8,735	6,335	10,571	7,231	12,830	16,355	125,395	3,578,179	08/2019
4,761	8,681	5,247	26,585	7,647	8,363	5,984	9,879	6,808	11,812	9,922	13,810	119,499	3,501,965	09/2019
9,398	5,545	26,890	7,422	8,115	6,097	10,175	7,075	11,962	13,913	11,131	8,582	126,305	3,607,041	10/2019
4,363	25,437	7,210	7,931	5,938	9,127	6,767	11,557	9,117	10,013	7,194	12,018	116,672	3,575,795	11/2019
25,146	6,854	7,677	5,886	8,571	6,272	11,122	8,915	9,594	6,389	9,730	12,925	119,081	3,639,336	12/2019
5,875	7,158	5,533	8,449	6,275	10,462	7,246	9,202	6,122	7,763	7,426	42,681	124,192	3,635,158	01/2020
7,091	5,365	6,925	6,158	10,291	7,153	9,210	6,044	7,569	7,171	33,263	12,302	118,542	3,651,459	02/2020
4,805	6,757	6,051	10,140	7,158	9,165	6,134	8,141	6,920	33,378	10,259	26,246	135,154	3,656,201	03/2020
6,225	5,594	9,687	6,948	9,151	5,910	8,139	6,948	31,933	8,647	35,764	212,610	347,556	3,664,075	04/2020
5,032	9,231	6,727	8,908	5,797	7,731	6,916	31,535	8,388	17,388	94,935	16,044	218,632	3,649,078	05/2020
8,176	6,310	8,667	5,850	7,610	7,026	30,887	7,827	13,552	33,613	8,644	20,018	158,180	3,741,346	06/2020
5,374	8,479	6,118	7,241	7,031	30,765	7,527	12,473	28,522	6,833	7,686	32,666	160,715	3,750,882	07/2020
7,738	5,727	6,834	6,845	29,478	7,521	11,830	25,665	6,629	15,532	15,638	23,287	162,724	3,641,325	08/2020
4,736	6,349	6,579	28,383	6,759	11,704	24,524	6,030	13,134	14,650	14,307	18,918	156,073	3,639,410	09/2020
5,531	6,036	27,685	6,600	11,157	23,662	4,861	14,183	13,993	12,889	13,521	80,856	220,974	3,616,407	10/2020
5,347	26,681	6,452	11,012	22,647	4,962	5,546	18,158	11,898	11,822	46,554	25,918	196,997	3,666,023	11/2020
26,198	6,431	10,793	22,208	4,729	5,423	17,917	11,399	11,172	35,647	11,946	18,928	182,791	3,702,949	12/2020

לוח 3: מס' חברות שדיווחו "אי-העסקה" בדצמבר 2019 ודצמבר 2020, לפי מספר חודשי רצף ולפי ענפים
(אלפים, כל גדלי החברות)

מס' חברות מדווחות, ומס' חברות שדיווחו אי-העסקה לפי משך אי-העסקה בחודשים																	ענף
דצמבר 2020								דצמבר 2019								סמל	שם
11-12	9-10	7-8	5-6	3-4	1-2	סה"כ אי-העסקה	סה"כ מדווחות	11-12	9-10	7-8	5-6	3-4	1-2	סה"כ אי-העסקה	סה"כ מדווחות		
8,839	14,976	3,261	6,837	13,216	7,849	54,978	281,648	8,721	4,491	4,830	5,904	6,384	7,172	37,502	288,193		סך הכל
165	165	108	139	211	194	982	6,555	147	84	95	124	154	213	817	6,698	A	חקלאות ייעור ודיג
5	8	1	5	4	6	29	217	6	2	3	1	7	2	21	217	B	כרייה וחציבה
430	799	165	309	571	380	2,654	16,234	489	221	274	285	302	342	1,913	16,836	C	תעשייה וחרושת
6	7	.	3	5	6	27	216	5	3	1	3	4	4	20	202	D	אספקת חשמל גז קיטור ומיזוג אוויר
17	22	10	19	14	19	101	671	14	9	10	11	10	18	72	673	E	אספקת מים שירותי ביוב טיפול באשפה ובפסולת
1,329	1,848	496	961	1,398	1,536	7,568	37,648	1,319	769	815	986	1,107	1,284	6,280	38,391	F	בינוי
1,746	2,933	581	1,172	2,736	1,303	10,471	55,110	1,708	908	1,033	1,109	1,159	1,292	7,209	56,738	G	מסחר סטיוני וקמעוני תיקון כלי רכב מנועיים ואופנועים
486	1,080	198	409	618	457	3,248	13,411	499	291	305	359	342	449	2,245	13,788	H	שירותי תחבורה אחסנה דואר ובלדרות
624	1,301	208	589	1,712	625	5,059	15,780	663	355	357	494	491	514	2,874	16,621	I	שירותי אירוח ואוכל
443	460	179	243	313	284	1,922	13,083	467	227	210	223	228	271	1,626	13,192	J	מידע ותקשורת
229	273	73	156	234	164	1,129	8,864	222	90	100	112	118	152	794	8,935	K	שירותים פיננסיים ושירותי ביטוח
259	442	83	179	306	205	1,474	8,409	265	92	135	158	129	175	954	8,526	L	פעילויות בנדלן
1,377	1,906	459	859	1,380	997	6,978	47,273	1,432	580	613	740	781	924	5,070	47,710	M	שירותים מקצועיים מדעיים וטכניים
361	689	167	312	410	334	2,273	9,982	327	175	177	247	235	339	1,500	10,153	N	שירותי ניהול ותמיכה
5	6	1	5	5	7	29	665	3	4	2	5	7	5	26	659	O	מינהל מקומי מינהל ציבורי וביטחון ביטוח לאומי חובה
203	463	83	263	623	234	1,869	8,487	175	76	99	172	296	163	981	8,737	P	חינוך
368	736	145	363	678	371	2,661	17,341	357	208	195	321	415	263	1,759	17,568	Q	שירותי בריאות ושירותי רווחה וסעד
313	813	111	384	912	308	2,841	7,484	240	141	138	223	256	313	1,311	7,945	R	אמנות, בידור ופנאי
405	928	162	418	1,017	370	3,300	12,979	330	219	242	281	303	393	1,768	13,343	S	שירותים אחרים
68	97	31	49	69	49	363	1,239	53	37	26	50	40	56	262	1,261		ללא סיווג

לוח 4: מספר משרות שכיר אשתקד בחברות שדיווחו "אי-העסקה" בדצמבר 2019 ודצמבר 2020, לפי מספר חודשי רצף ולפי ענפים (אלפים, כל גדלי החברות)

משרות שכיר אשתקד בחברות מדווחות, ובחברות שדיווחו אי-העסקה לפי משך אי-העסקה בחודשים																	ענף
דצמבר 2020								דצמבר 2019									
11-12	9-10	7-8	5-6	3-4	1-2	סה"כ משרות שכיר אשתקד בחברות שדיווחו אי-העסקה	משרות שכיר אשתקד בחברות מדווחות	11-12	9-10	7-8	5-6	3-4	1-2	סה"כ משרות שכיר אשתקד בחברות שדיווחו אי-העסקה	משרות שכיר אשתקד בחברות מדווחות	סמל	שם
32,629	33,001	10,152	29,316	46,819	30,874	182,791	3,702,949	32,000	13,563	14,843	20,037	15,983	22,655	119,081	3,639,336		סך הכל
492	308	157	195	889	421	2,462	64,341	398	192	147	245	271	605	1,858	64,054	A	חקלאות ייעור ודיג
7	11	13	6	7	11	55	4,108	15	3	10	3	24	6	61	3,921	B	כרייה וחציבה
1,936	1,951	646	1,080	1,517	1,737	8,867	337,688	2,631	1,348	1,250	1,047	807	1,855	8,938	339,892	C	תעשייה וחרושת
41	6	.	11	6	14	78	14,521	8	4	1	4	3	6	26	14,425	D	אספקת חשמל גז קיטור ומיזוג אוויר
44	71	16	37	35	30	233	9,420	36	13	8	183	35	19	294	9,210	E	אספקת מים שירותי ביוב טיפול באשפה ובפסולת
3,938	3,868	1,328	2,173	3,053	3,634	17,994	209,282	3,981	1,976	2,154	2,358	1,974	2,708	15,151	208,877	F	בינוי
6,841	5,745	1,617	5,087	6,203	3,547	29,040	497,264	5,648	2,510	2,937	3,429	2,677	4,359	21,560	495,399	G	מסחר סטינוי וקמעוני תיקון כלי רכב מנועיים ואופנועים
1,478	2,067	720	851	1,251	1,630	7,997	136,736	1,807	761	612	938	659	1,509	6,286	134,659	H	שירותי תחבורה אחסנה דואר ובלדרות
3,492	6,297	1,277	5,503	17,119	6,498	40,186	214,545	4,279	1,836	2,286	2,885	2,491	2,622	16,399	209,399	I	שירותי אירוח ואוכל
1,353	850	645	953	1,276	1,124	6,201	206,461	1,544	640	742	833	1,040	532	5,331	196,462	J	מידע ותקשורת
1,086	471	180	295	469	559	3,060	123,998	1,255	162	179	623	195	370	2,784	123,295	K	שירותים פיננסיים ושירותי ביטוח
470	748	110	401	625	2,133	4,487	35,061	524	151	227	178	162	277	1,519	34,239	L	פעילויות בנדלן
2,891	3,015	1,018	2,615	2,624	2,254	14,417	286,922	3,759	1,358	1,120	1,643	1,244	1,398	10,522	277,854	M	שירותים מקצועיים מדעיים וטכניים
3,767	2,050	858	6,070	1,269	1,495	15,509	246,581	1,391	790	1,890	3,474	696	2,705	10,946	233,112	N	שירותי ניהול ותמיכה
36	12	0	6	5	60	119	410,784	4	2	2	5	12	1,084	1,109	405,854	O	מינהל מקומי מינהל ציבורי וביטחון ביטוח לאומי חובה
765	900	408	960	2,142	1,695	6,870	269,617	748	223	169	498	1,197	572	3,407	268,781	P	חינוך
962	1,101	294	724	1,415	1,285	5,781	354,231	936	483	309	554	925	678	3,885	340,846	Q	שירותי בריאות ושירותי רווחה וסעד
1,050	1,763	318	1,469	4,501	1,602	10,703	88,823	1,533	433	474	548	527	605	4,120	87,750	R	אמנות, בידור ופנאי
1,700	1,592	444	825	2,332	1,055	7,948	176,125	1,249	477	299	527	933	698	4,183	174,690	S	שירותים אחרים
280	175	103	55	81	90	784	16,441	254	201	27	62	111	47	702	16,617		ללא סיווג

הערות:

1. גודל חברה נקבע לפי מספר העובדים אשתקד (טור B)
 2. חברה חדשה נקבעה לפי גודלה בשוטף ואין לה עובדים אשתקד לכן אינה נכללת בחברות שבטור B

לוח 5: התפלגות החברות לפי השינוי במספר השכירים ביחס לאשתקד, 2020.12-2019.1

(רק חברות עם למעלה מ-10 משרות שכיר אשתקד)

חברות חדשות	חברות שדיווחו אשתקד לפי יחס המשרות השנה (היחס בין מספר משרות השכיר בחודש השוטף למספר בחודש מקביל אשתקד)									מס' חברות שדיווחו אשתקד	חודש
	100%+	100%	70%-100%	50%-70%	30%-50%	20%-30%	10%-20%	0%-10%	אי-העסקה (%)		
2,166	17,768	4,808	15,609	2,418	754	247	244	244	2,141	44,233	01/2019
2,180	17,638	4,800	15,841	2,380	777	245	243	247	2,156	44,327	02/2019
2,191	17,453	4,847	16,091	2,486	859	278	221	262	2,177	44,674	03/2019
2,218	17,699	4,975	15,739	2,299	814	283	229	267	2,120	44,425	04/2019
2,177	17,522	4,910	16,167	2,533	838	286	236	254	2,141	44,887	05/2019
2,213	17,989	4,859	15,936	2,452	803	264	219	268	2,144	44,934	06/2019
2,256	18,275	4,958	15,840	2,442	859	287	234	249	2,155	45,299	07/2019
2,186	17,641	4,777	16,151	2,546	837	286	239	249	2,161	44,887	08/2019
2,154	19,273	4,810	14,283	2,172	711	237	255	226	2,062	44,029	09/2019
2,046	16,871	4,924	16,809	2,612	869	281	239	265	2,131	45,001	10/2019
2,097	17,595	5,012	16,165	2,479	850	246	224	249	2,050	44,870	11/2019
2,069	17,703	4,957	15,967	2,416	817	269	226	264	2,058	44,677	12/2019
2,014	17,209	4,926	16,191	2,507	812	257	226	256	2,053	44,437	01/2020
1,953	17,211	4,982	16,088	2,486	852	280	223	250	2,011	44,383	02/2020
1,760	14,517	4,814	17,756	3,343	1,193	382	322	305	2,154	44,786	03/2020
798	5,538	1,917	11,512	5,775	4,809	2,584	2,983	3,534	6,177	44,829	04/2020
1,138	7,778	2,682	15,576	6,276	3,878	1,684	1,685	1,671	3,589	44,819	05/2020
1,531	11,122	3,860	17,919	5,099	2,326	895	784	721	2,394	45,120	06/2020
1,496	11,060	3,756	18,070	5,392	2,541	894	757	761	2,415	45,646	07/2020
1,463	11,867	3,737	17,386	5,083	2,292	830	787	774	2,418	45,174	08/2020
1,399	10,890	3,667	17,935	5,320	2,439	849	773	798	2,342	45,013	09/2020
1,128	9,408	3,091	14,745	5,036	3,105	1,514	1,751	2,385	3,661	44,696	10/2020
1,221	9,959	3,297	16,076	5,002	2,909	1,284	1,380	1,801	3,256	44,964	11/2020
1,250	10,259	3,479	16,482	4,977	2,767	1,217	1,201	1,598	3,016	44,996	12/2020

לוח 6: התפלגות משרות שכיר אשתקד לפי השינוי במספר המשרות אצל המעסיק ביחס לאשתקד, 2019.1-2020.12

(רק חברות עם למעלה מ-10 משרות שכיר אשתקד)

חברות חדשות	חברות שדיווחו אשתקד לפי יחס המשרות השנה (יחס בין מספר משרות השכיר בחודש השוטף למספר בחודש מקביל אשתקד)									מס' חברות שדיווחו אשתקד	חודש
	100%+	100%	70%-100%	50%-70%	30%-50%	20%-30%	10%-20%	0%-10%	אי-העסקה 0%{		
51,114	1,754,570	110,587	945,831	71,148	20,236	8,254	8,901	22,375	67,746	3,009,648	01/2019
51,992	1,732,178	104,559	991,928	70,307	22,967	6,971	9,051	14,577	61,035	3,013,573	02/2019
52,485	1,689,224	104,980	1,021,404	80,942	30,558	8,659	12,627	33,426	64,008	3,045,828	03/2019
52,866	1,670,930	109,382	997,547	75,922	29,096	11,600	6,184	34,949	64,375	2,999,985	04/2019
51,632	1,676,895	115,490	1,023,287	77,688	28,001	7,799	6,617	57,142	62,379	3,055,298	05/2019
53,768	1,774,046	109,486	1,001,076	74,039	24,949	7,260	6,659	19,135	60,952	3,077,602	06/2019
55,083	1,795,266	111,981	989,931	72,303	25,132	6,986	6,225	13,834	69,484	3,091,142	07/2019
53,902	1,642,818	107,215	1,038,425	77,061	25,040	9,041	6,412	26,466	66,357	2,998,835	08/2019
53,677	1,834,682	104,090	806,532	58,247	20,655	6,420	6,822	26,627	60,717	2,924,792	09/2019
50,081	1,526,086	115,269	1,157,675	87,130	28,454	7,093	9,868	29,218	67,200	3,027,993	10/2019
50,414	1,623,769	115,025	1,066,548	71,194	23,441	6,589	7,316	24,182	58,264	2,996,328	11/2019
50,750	1,710,023	118,449	1,039,965	68,335	24,417	8,834	6,735	22,135	61,386	3,060,279	12/2019
48,930	1,602,731	116,512	1,105,906	97,731	35,009	11,455	6,739	14,874	66,895	3,057,852	01/2020
47,864	1,638,023	118,530	1,084,960	93,395	36,535	14,478	9,401	15,509	60,935	3,071,766	02/2020
41,943	1,436,815	108,978	1,221,497	140,869	51,811	16,503	11,785	20,585	67,022	3,075,865	03/2020
18,923	614,211	48,320	1,227,147	302,721	223,784	104,529	158,943	231,682	173,145	3,084,482	04/2020
25,325	697,040	62,722	1,463,441	325,477	170,210	70,275	75,396	100,645	101,753	3,066,959	05/2020
34,013	1,116,918	83,277	1,409,145	231,607	115,387	36,401	33,652	55,183	76,612	3,158,182	06/2020
34,644	1,139,317	84,201	1,394,286	241,869	113,177	34,503	34,940	45,364	81,250	3,168,907	07/2020
35,167	1,180,150	80,334	1,288,563	213,455	96,272	26,862	33,381	56,462	84,216	3,059,695	08/2020
33,499	1,150,296	84,228	1,279,145	240,485	101,338	30,909	37,673	56,952	76,208	3,057,234	09/2020
26,878	1,089,209	68,435	1,101,272	238,397	132,429	54,467	76,314	161,663	111,899	3,034,085	10/2020
29,540	1,113,115	74,380	1,193,885	232,936	131,965	47,824	64,883	120,053	104,036	3,083,077	11/2020
27,807	1,176,190	74,505	1,261,074	219,551	107,535	49,733	52,589	86,734	92,900	3,120,811	12/2020

לוח 7: התפלגות החברות לפי השינוי במספר משרות השכיר ביחס לאשתקד, דצמבר 2020 לפי ענפים

(רק חברות עם למעלה מ-10 משרות שכיר אשתקד)

שם	ענף	מס' חברות שדיווחו אשתקד	סמל	חברות שדיווחו אשתקד לפי יחס המשרות השנה (היחס בין מספר משרות השכיר בחודש השוטף למספר בחודש מקביל אשתקד)									
				אי-העסקה 0%)	0%-10%	10%-20%	20%-30%	30%-50%	50%-70%	70%-100%	100%	100%+	
סך הכל		44,996		3,016	1,598	1,201	1,217	2,767	4,977	16,482	3,479	10,259	1,250
חקלאות ייעור ודייג		1,266	A	33	16	10	14	47	102	548	135	361	25
כרייה וחציבה		50	B	1	1	.	1	1	1	26	3	16	1
תעשייה וחרושת		4,162	C	169	43	45	47	179	440	1,846	344	1,049	75
אספקת חשמל גז קיטור ומיזוג אוויר		44	D	2	.	1	1	2	4	14	7	13	7
אספקת מים שירותי ביוב טיפול באשפה ובפסולת		158	E	4	.	1	4	5	13	53	23	55	6
בינוי		4,361	F	263	42	80	97	279	600	1,554	407	1,039	144
מסחר סיטוני וקמעוני תיקון כלי רכב מנועיים ואופנועים		8,595	G	374	129	117	160	426	980	3,578	828	2,003	254
שירותי תחבורה אחסנה דואר ובלדרות		1,892	H	129	38	57	74	168	288	657	118	363	74
שירותי אירוח ואוכל		4,678	I	1,054	795	421	344	568	533	598	83	282	168
מידע ותקשורת		2,644	J	106	34	34	46	98	220	920	199	987	82
שירותים פיננסיים ושירותי ביטוח		1,027	K	35	10	16	10	37	101	443	109	266	21
פעילויות בנדלן		503	L	25	13	20	18	35	59	193	35	105	11
שירותים מקצועיים מדעיים וטכניים		4,797	M	140	64	67	66	196	450	1,954	530	1,330	113
שירותי ניהול ותמיכה		2,076	N	164	112	104	101	202	265	619	86	423	93
מינהל מקומי מינהל ציבורי וביטחון ביטוח לאומי חובה		401	O	3	2	1	2	6	18	158	20	191	9
חינוך		2,597	P	114	57	49	68	145	276	1,095	166	627	33
שירותי בריאות ושירותי רווחה וסעד		2,228	Q	64	16	21	33	94	213	1,052	185	550	51
אמנות, בידור ופנאי		1,312	R	239	186	116	80	149	142	260	39	101	17
שירותים אחרים		2,014	S	85	34	36	47	124	255	837	147	449	55
ללא סיווג		191		12	6	5	4	6	17	77	15	49	11

לוח 8: התפלגות המשרות אשתקד לפי השינוי במספר המשרות אצל המעסיק ביחס לאשתקד, דצמבר 2020 לפי ענפים
(רק חברות עם למעלה מ-10 משרות שכיר אשתקד)

שם	סמל	מס' חברות שדיווחו אשתקד	ענף	חברות שדיווחו אשתקד לפי יחס המשרות השנה (היחס בין מספר משרות השכיר בחודש השוטף למספר בחודש מקביל אשתקד)									
				0%-10%	10%-20%	20%-30%	30%-50%	50%-70%	70%-100%	100%	100%+		
סך הכל		3,120,811		92,900	86,734	52,589	49,733	107,535	219,551	1,261,074	74,505	1,176,190	27,807
חקלאות ייעור ודיג	A	51,739		1,145	610	282	514	1,719	2,617	28,475	2,922	13,455	637
כרייה וחציבה	B	3,663		13	498	.	12	10	20	2,606	83	421	12
תעשייה וחרושת	C	303,512		4,423	1,677	970	1,523	6,577	22,823	163,151	9,008	93,360	1,499
אספקת חשמל גז קיטור ומיזוג אוויר	D	14,170		25	.	12	30	22	107	2,105	121	11,748	157
אספקת מים שירותי ביוב טיפול באשפה ובפסולת	E	8,069		58	.	35	99	109	318	3,814	441	3,195	144
בינוי	F	123,344		4,440	1,007	4,347	1,725	5,100	12,100	50,769	6,799	37,057	2,216
מסחר סיטוני וקמעוני תיקון כלי רכב מנועיים ואופנועים	G	373,899		11,640	7,518	2,830	3,820	12,118	39,610	182,480	16,310	97,573	5,304
שירותי תחבורה אחסנה דואר ובלדרות	H	110,544		3,059	1,201	1,807	10,583	4,817	19,562	51,091	2,307	16,117	3,001
שירותי אירוח ואוכל	I	185,226		31,104	41,358	22,322	12,691	21,509	16,689	29,948	1,435	8,170	2,831
מידע ותקשורת	J	181,529		3,069	3,585	1,137	2,952	4,013	10,813	69,981	4,997	80,982	1,507
שירותים פיננסיים ושירותי ביטוח	K	104,908		1,350	1,382	535	791	2,449	3,398	66,037	1,893	27,073	503
פעילויות בנדלן	L	19,727		2,430	880	963	467	887	1,825	8,114	622	3,539	202
שירותים מקצועיים מדעיים וטכניים	M	191,304		4,308	2,597	1,892	1,786	8,000	14,311	88,176	9,643	60,591	2,729
שירותי ניהול ותמיכה	N	227,266		11,639	9,057	6,019	5,331	12,564	16,677	87,072	1,958	76,949	2,337
מינהל מקומי מינהל ציבורי וביטחון ביטוח לאומי חובה	O	410,025		74	48	315	46	176	3,025	89,368	1,666	315,307	254
חינוך	P	252,807		3,365	1,913	2,192	2,102	6,008	13,327	140,854	4,316	78,730	928
שירותי בריאות ושירותי רווחה וסעד	Q	318,623		1,833	542	1,054	767	5,666	16,974	90,376	4,707	196,704	1,243
אמנות, בידור ופנאי	R	74,047		5,595	10,926	3,937	2,798	8,734	8,909	26,187	1,439	5,522	269
שירותים אחרים	S	151,876		3,016	1,434	1,856	1,543	6,915	15,954	75,726	3,573	41,859	1,718
ללא סיווג		14,533		314	501	84	153	142	492	4,744	265	7,838	316

הערות:

1. גודל חברה נקבע לפי מספר העובדים אשתקד (טור B)
 2. חברה חדשה נקבעה לפי גודלה בשוטף ואין לה עובדים אשתקד לכן אינה נכללת בחברות שבטור B

לוח 9: התפלגות החברות לפי השינוי במספר השכירים ביחס לאשתקד, 2019.1-2020.12
 (רק חברות עם 1 עד 9 משרות שכיר אשתקד)

חברות חדשות	חברות שדיווחו אשתקד לפי יחס המשרות השנה (היחס בין מספר משרות השכיר בחודש השוטף למספר בחודש מקביל אשתקד)					אי-העסקה (0%)	מס' חברות שדיווחו אשתקד	חודש
	100%+	100%	50%-100%	25%-50%	0%-25%			
30,942	40,891	104,893	32,075	3,891	618	27,798	210,166	01/2019
30,905	40,902	105,010	32,300	3,851	583	27,913	210,559	02/2019
30,890	41,170	104,904	32,235	3,824	582	27,977	210,692	03/2019
30,563	41,174	105,301	32,322	3,786	575	28,167	211,325	04/2019
30,256	40,956	105,263	32,707	3,792	578	28,014	211,310	05/2019
30,132	41,571	104,986	32,614	3,805	555	28,101	211,632	06/2019
30,177	41,853	104,507	32,632	3,862	567	28,082	211,503	07/2019
30,099	41,647	105,123	32,680	3,873	636	28,028	211,987	08/2019
30,645	43,220	105,454	31,482	3,587	661	27,919	212,323	09/2019
30,052	40,825	105,197	33,149	3,897	652	28,140	211,860	10/2019
29,963	41,301	105,469	32,649	3,853	640	27,947	211,859	11/2019
30,008	41,624	105,274	32,453	3,863	637	27,588	211,439	12/2019
29,368	41,107	105,607	32,382	3,799	607	27,302	210,804	01/2020
29,194	40,758	106,144	32,529	3,810	628	27,538	211,407	02/2020
27,970	35,480	102,119	34,991	4,780	860	33,239	211,469	03/2020
27,743	16,250	66,361	34,589	13,593	5,008	75,757	211,558	04/2020
26,566	22,591	79,125	39,847	11,531	3,234	55,409	211,737	05/2020
26,241	30,296	91,612	39,826	7,846	1,712	40,349	211,641	06/2020
25,761	30,976	91,597	40,173	7,699	1,645	39,264	211,354	07/2020
25,615	31,507	91,720	40,013	7,792	1,655	39,095	211,782	08/2020
24,980	30,173	90,800	40,472	8,186	1,770	40,316	211,717	09/2020
25,159	25,976	81,873	38,876	10,349	2,977	51,908	211,959	10/2020
24,657	27,653	85,729	40,527	9,653	2,336	45,707	211,605	11/2020
24,414	27,909	86,210	40,764	9,420	2,145	44,540	210,988	12/2020

הערות:

1. חברה חדשה נקבעה לפי גודלה בשוטף ואין לה עובדים אשתקד לכן אינה נכללת בחברות שבטור B

לוח 10: התפלגות משרות השכיר אשתקד לפי השינוי במספר המשרות אצל המעסיק ביחס לאשתקד, 2020.12 - 2019.1

(רק חברות עם 1 עד 9 משרות שכיר אשתקד)

חברות חדשות	חברות שדיווחו אשתקד לפי יחס המשרות השנה (היחס בין מספר משרות השכיר בחודש השוטף למספר בחודש מקביל אשתקד)						מס' חברות שדיווחו אשתקד	חודש
	100%+	100%	50%-100%	20%-50%	0%-20%	אי-העסקה (0%)		
57,435	139,771	212,566	142,001	17,174	3,903	58,844	574,259	01/2019
57,939	139,062	213,245	143,097	17,036	3,706	59,333	575,479	02/2019
57,974	140,300	212,915	142,797	17,053	3,667	59,413	576,145	03/2019
57,621	140,474	214,255	142,850	16,814	3,674	59,519	577,586	04/2019
57,092	139,369	214,297	144,837	16,748	3,625	59,131	578,007	05/2019
57,203	141,647	214,388	143,942	16,857	3,482	59,168	579,484	06/2019
57,222	142,827	211,832	144,609	17,325	3,621	59,444	579,658	07/2019
56,840	141,574	212,515	144,806	17,349	4,062	59,038	579,344	08/2019
57,975	147,893	212,247	138,175	15,905	4,171	58,782	577,173	09/2019
56,803	137,878	214,176	146,282	17,473	4,134	59,105	579,048	10/2019
56,887	140,535	215,400	143,622	17,392	4,110	58,408	579,467	11/2019
56,978	142,358	214,595	142,999	17,318	4,092	57,695	579,057	12/2019
54,644	140,084	215,519	143,602	16,943	3,861	57,297	577,306	01/2020
55,107	139,460	217,567	144,228	16,837	3,994	57,607	579,693	02/2020
49,208	121,129	209,193	155,226	21,240	5,416	68,132	580,336	03/2020
34,097	51,389	114,360	142,582	64,212	32,639	174,411	579,593	04/2020
40,365	73,141	147,564	169,732	53,994	20,809	116,879	582,119	05/2020
45,363	100,913	181,100	172,896	35,839	10,848	81,568	583,164	06/2020
45,398	101,950	180,558	174,138	35,467	10,397	79,465	581,975	07/2020
45,823	103,856	180,437	172,670	35,550	10,609	78,508	581,630	08/2020
43,984	99,653	178,999	175,045	37,372	11,242	79,865	582,176	09/2020
40,959	84,440	156,592	164,975	47,923	19,317	109,075	582,322	10/2020
42,505	90,869	166,285	173,045	44,836	14,950	92,961	582,946	11/2020
42,744	91,799	168,181	175,120	43,366	13,781	89,891	582,138	12/2020

הערות:

1. חברה חדשה נקבעה לפי גודלה בשוטף ואין לה עובדים אשתקד לכן אינה נכללת בחברות שבטור C

לוח 11: התפלגות החברות לפי השינוי במספר משרות השכיר ביחס לאשתקד, דצמבר 2020 לפי ענפים

(רק חברות עם 1 עד 9 משרות שכיר אשתקד)

חברות חדשות	חברות שדיווחו אשתקד לפי יחס המשרות השנה (היחס בין מספר משרות השכיר בחודש השוטף למספר בחודש מקביל אשתקד)					אי-העסקה (0%)	מס' חברות שדיווחו אשתקד	סמל	ענף	שם
	100%+	100%	50%-100%	20%-50%	0%-20%					
24,414	27,909	86,210	40,764	9,420	2,145	44,540	210,988			סך הכל
437	789	2,368	792	133	27	718	4,827	A		חקלאות ייעור ודייג
18	34	55	24	10	.	25	148	B		כרייה וחציבה
991	1,465	4,176	2,448	587	135	2,195	11,006	C		תעשייה וחרושת
23	25	67	20	7	.	23	142	D		אספקת חשמל גז קיטור ומיזוג אוויר
45	84	194	85	17	3	79	462	E		אספקת מים שירותי ביוב טיפול באשפה ובפסולת
4,265	5,018	10,027	6,019	1,505	323	5,986	28,878	F		בינוי
4,512	5,762	15,511	9,145	2,041	412	8,878	41,749	G		מסחר סיטוני וקמעוני תיקון כלי רכב מנועיים ואופנועים
1,520	1,338	3,536	1,826	468	111	2,646	9,925	H		שירותי תחבורה אחסנה דואר ובלדרות
1,576	951	2,395	1,727	679	260	3,346	9,358	I		שירותי אירוח ואוכל
1,269	1,490	4,020	1,593	325	78	1,582	9,088	J		מידע ותקשורת
585	787	3,752	1,468	229	27	968	7,231	K		שירותים פיננסיים ושירותי ביטוח
682	651	3,939	1,078	208	45	1,292	7,213	L		פעילויות בנדלן
3,860	4,763	19,442	6,929	1,178	206	5,985	38,503	M		שירותים מקצועיים מדעיים וטכניים
952	925	2,387	1,254	428	140	1,727	6,861	N		שירותי ניהול ותמיכה
18	46	116	43	8	1	23	237	O		מינהל מקומי מינהל ציבורי וביטחון ביטוח לאומי חובה
544	700	1,660	1,051	322	71	1,509	5,313	P		חינוך
1,256	1,701	6,908	2,482	392	60	2,263	13,806	Q		שירותי בריאות ושירותי רווחה וסעד
581	337	1,643	851	386	143	2,214	5,574	R		אמנות, בידור ופנאי
1,088	951	3,665	1,813	475	102	2,816	9,822	S		שירותים אחרים
192	92	349	116	22	1	265	845			ללא סיווג

לוח 12: התפלגות המשרות אשתקד לפי השינוי במספר המשרות אצל המעסיק ביחס לאשתקד, דצמבר 2020 לפי ענפים
(רק חברות עם 1 עד 9 משרות שכיר אשתקד)

שם	ענף	מס' חברות שדיווחו אשתקד	חברות שדיווחו אשתקד לפי יחס המשרות השנה (היחס בין מספר משרות השכיר בחודש השוטף למספר בחודש מקביל אשתקד)					אי-העסקה (0%)	מס' חברות שדיווחו אשתקד	סמל
			100%+	100%	50%-100%	20%-50%	0%-20%			
סך הכל		582,138	91,799	168,181	175,120	43,366	13,781	89,891		
חקלאות ייעור ודייג		12,602	2,720	4,465	3,315	611	174	1,317	A	
כרייה וחציבה		445	114	142	107	40	.	42	B	
תעשייה וחרושת		34,176	5,308	9,551	11,235	2,781	857	4,444	C	
אספקת חשמל גז קיטור ומיזוג אוויר		351	61	126	78	33	.	53	D	
אספקת מים שירותי ביוב טיפול באשפה ובפסולת		1,351	301	371	396	89	19	175	E	
בינוי		85,938	16,235	20,499	26,534	7,071	2,045	13,554	F	
מסחר סיטוני וקמעוני תיקון כלי רכב מנועיים ואופנועים		123,365	19,683	33,625	40,561	9,475	2,621	17,400	G	
שירותי תחבורה אחסנה דואר ובלדרות		26,192	4,000	6,575	7,771	2,165	743	4,938	H	
שירותי אירוח ואוכל		29,319	3,241	4,341	7,577	3,338	1,740	9,082	I	
מידע ותקשורת		24,932	5,420	7,586	6,731	1,562	501	3,132	J	
שירותים פיננסיים ושירותי ביטוח		19,090	2,524	7,497	6,186	1,001	172	1,710	K	
פעילויות בנדלן		15,334	1,734	6,399	4,040	834	270	2,057	L	
שירותים מקצועיים מדעיים וטכניים		95,618	14,973	36,111	28,203	4,985	1,237	10,109	M	
שירותי ניהול ותמיכה		19,315	3,005	4,180	5,264	2,066	930	3,870	N	
מינהל מקומי מינהל ציבורי וביטחון ביטוח לאומי חובה		759	174	270	228	35	7	45	O	
חינוך		16,810	2,767	3,455	5,040	1,564	479	3,505	P	
שירותי בריאות ושירותי רווחה וסעד		35,608	5,252	13,572	10,733	1,714	389	3,948	Q	
אמנות, בידור ופנאי		14,776	1,038	2,428	3,444	1,832	926	5,108	R	
שירותים אחרים		24,249	2,985	6,377	7,214	2,076	665	4,932	S	
ללא סיווג		1,908	264	611	463	94	6	470		