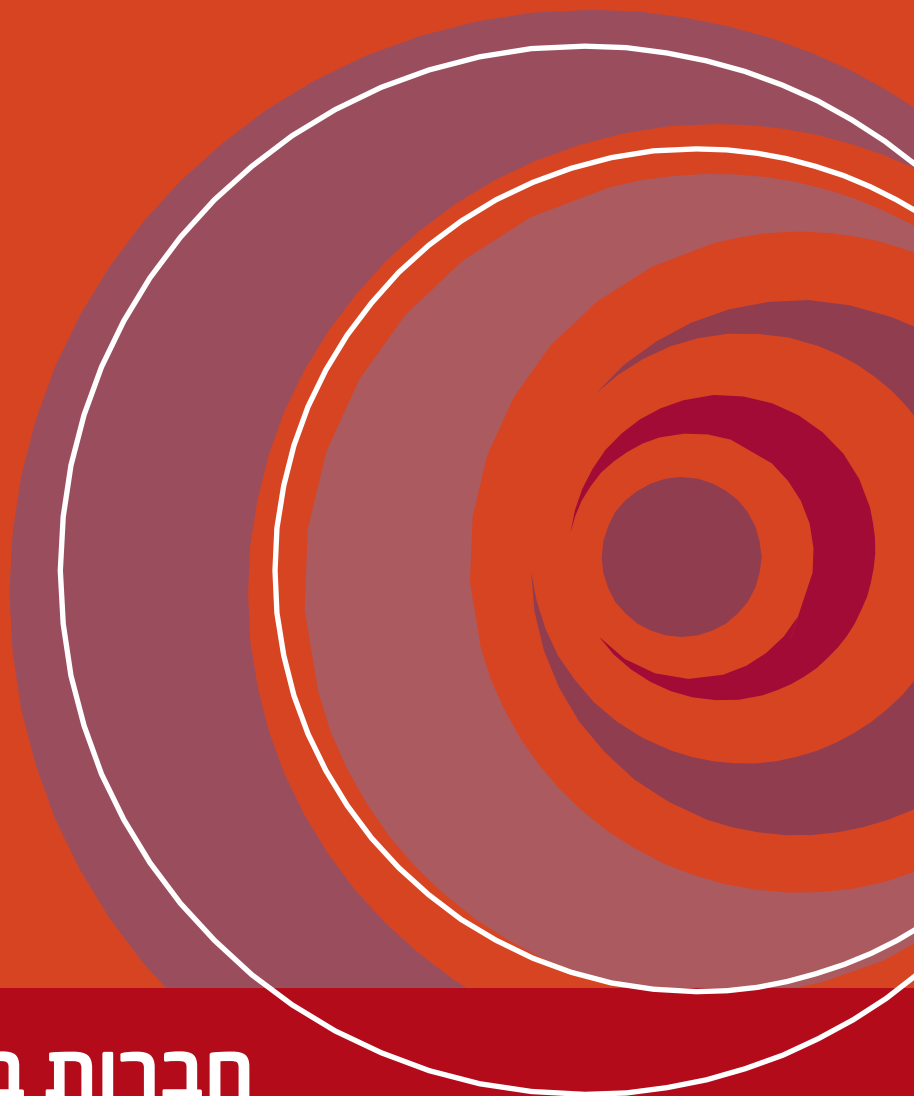




המוסד לביטוח לאומי  
מינהל המחקר והתכנון



# חברות בקופת חולים 2016

רפאלה כהן  
חיה רבין

**סקרים תקופתיים 289**  
אב התשע"ז, אוגוסט 2017





המוסד לביטוח לאומי  
מינהל המחקר והתכנון

# חברות בקופת חולים 2016

רפאלה כהן  
חיה רבין

**289** סקרים תקופתיים  
ירושלים, אב התשע"ז, אוגוסט 2017  
[www.btl.gov.il](http://www.btl.gov.il)



## פתח דבר

מינהל המחקר והתכנון מתכבד להביא לציבור פרסום נוסף המוקדש כולו להצגת נתונים על חברות בקופות החולים בשנת 2016. ההכנסות של מבוטחי קופות החולים מעודכנות לשנת 2015.

חברת זו היא המשך והרחבה של פרסומים קודמים של מינהל המחקר והתכנון, שהאחרונה בהם כללה נתונים לשנת 2015 (סקר מס' 280), והיא מציגה נתונים על התפלגות המבוטחים לפי משתנים דמוגרפיים וכלכליים שונים ולפי יישובים.

ניהול קובץ בריאות מוטל על אגף הביטוח והבריאות שבמינהל הביטוח והגבייה, על חטיבת יישומי בריאות במינהל תמ"מ (תקשוב מערכות מידע) בראשותה של נילי גפן, וכן על אגף קליטה, סליקה ובקרה שבמינהל תמ"מ.

תודתי לרפאלה כהן, מנהלת תחום מחקרי בריאות במינהל המחקר והתכנון ולחיה רבין, מנהלת תחום במיחשוב חקר ביצועים ומתודות, על עבודתן המקצועית בריכוז הנתונים, סיכום וניתוחם, ובהבאת מידע חשוב זה לפרסום.

כמו כן יבואו על התודה והברכה עובדי מינהל המחקר והתכנון – מיה עורב-הטל על העריכה הלשונית, ד"ר ז'ק בנדלק, אגף ניהול מידע ואוכלוסייה על העזרה הרבה בהוצאת הפרסום והערותיו המועילות.

פרופ' דניאל גוטליב  
סמנכ"ל מחקר ותכנון



## ת מ צ י ת

פרסום זה מציג נתונים סטטיסטיים על חברות בקופות החולים בשנים 2016.

הדוח מתאר את השינויים שחלו בחברות בקופות החולים וכן מציג נתונים על התפלגות המבוטחים לפי משתנים דמוגרפיים וכלכליים שונים לפי יישובים.

הנתונים מתבססים על קובץ הבריאות המנוהל בידי המוסד לביטוח לאומי והמשמש מקור הרישום הבלעדי של כלל תושבי מדינת ישראל החברים בקופות החולים.

בסוף שנת 2016, כ-8.47 מיליון נפש היו מבוטחים בקופות החולים – גידול של 1.8% לעומת השנה הקודמת. כ-52.2% מהם מבוטחים בקופת החולים הכללית, כ-25.4% בקופת חולים מכבי, כ-13.9% בקופת חולים מאוחדת וכ-8.5% בקופת חולים לאומית. בסך הכול גדל מספר המבוטחים בכ-147,140 מבוטחים בעוד שבקופת חולים לאומית פחת מספר החברים המבוטחים ביחס לשנה קודמת.

במהלך השנה האחרונה, כ-299,500 מבוטחים חדשים נרשמו באחת מקופות החולים. כ-48.7% מהם נרשמו בקופת חולים כללית, אחוז נמוך ממשקלה של הקופה בכלל המבוטחים. לעומת זאת, 27.8% מסך כל המבוטחים החדשים הצטרפו לקופת חולים מכבי וכ-15.4% הצטרפו לקופת החולים מאוחדת, אחוז הגבוה ממשקלן של הקופות בכלל המבוטחים.

מהנתונים עולה כי במהלך שנת 2016 כ-164,400 מבוטחים עברו לקופה אחרת, כלומר כ-1.94% מסך המבוטחים. כתוצאה מהמעברים הפסידה קופת החולים לאומית 21,045 מבוטחים וקופת חולים כללית הפסידה כ-720 מבוטחים. קופת חולים מכבי הוסיפה כ-21,000 מבוטחים, קופת חולים מאוחדת כ-760 מבוטחים.

התופעה של זוגות נשואים ושל ילדיהם המבוטחים בקופות שונות עקבית ומתמשכת. מעקב אחר התפתחותה של תופעה זו מעלה, כי במהלך השנה האחרונה מספר הזוגות המבוטחים בקופות שונות גדל בכ-3.5% והגיע לכ-257.3 אלף זוגות. בסוף שנת 2016 14.3% מהזוגות הנשואים (שהם כ-11.7% מסך האוכלוסייה המבוטחת) היו מבוטחים בקופות חולים שונות.

בדומה לשנים קודמות, נמצא כי בקופת החולים מכבי מבוטחת האוכלוסייה בעלת ההכנסה הגבוהה ביותר, ואילו בקופת חולים לאומית – האוכלוסייה בעלת הכנסה נמוכה יותר.

הנתונים לפי צורת יישוב מעידים על הבדלים ניכרים בהתפלגות מבוטחי קופות החולים בין היישובים השונים. כך נמצאו הבדלים של ממש בין שש הערים הגדולות. בפתח תקוה לדוגמה, כ-54.6% מן התושבים חברים בקופת החולים הכללית, לעומת כ-32.9% בלבד באשדוד. חלקה של קופת חולים מכבי בולט בערים ראשון לציון ותל אביב, ואילו לקופת חולים מאוחדת יש אחיזה איתנה בירושלים (37.9%).





## תוכן העניינים

1	מבוא
1	עקרונות החוק
1	תפקיד המוסד לביטוח לאומי
1	ניהול קובץ בריאות
3	הגדרות
3	מבוטח
3	קופות חולים
3	קבוצות גיל
4	מעמד בעבודה – עיסוק לפי הגדרת הביטוח הלאומי
4	שכר
4	הכנסה של עצמאי
4	שכר ממוצע לחודש עבודה
4	שכר ממוצע לחודש בשנה
4	שכר מינימום ושכר ממוצע
5	יישובים
5	פריפריה
5	סטודנטים
5	מקבלי גמלאות
5	שנים וחודשים
6	תקופות העיבודים
7	עיקרי הממצאים
7	המאפיינים של האוכלוסייה המבוטחת
7	האוכלוסייה המבוטחת לפי קופות חולים, 2016-1998
8	האוכלוסייה המבוטחת לפי גיל ומין
11	הילדים לפי גיל וקופה
12	הסיבות לשינויים בהתפלגות המבוטחים
12	מבוטחים חדשים
12	התנועה הטבעית
13	עולים חדשים
13	המבוטחים השהים בחו"ל יותר משנתיים
14	רישום מבוטחים בעלי דרכון זר
14	מעבר מבוטחים מקופה לקופה לפי מין וגיל
18	מעבר מבוטחים לפי יישוב
19	הגבלת זכאותם של תושבים ששהו בחו"ל שנתיים או יותר

19	..... תקופת המתנה לתושבים שחזרו להתגורר בארץ
19	..... ביטוח בני זוג בקופות חולים שונות
20	..... סטודנטים במוסדות להשכלה גבוהה
21	..... מקבלי גמלאות לפי קופת חולים
21	..... מבוטחים הזכאים להנחות בתשלומים בעבור שירותי בריאות
23	..... חברות בקופת חולים לפי הכנסה ומעמד בעבודה
23	..... קבוצות הכנסה לפי מעמד בעבודה
24	..... הכנסה ממוצעת של חברי קופת החולים המבוגרים לפי גיל, מין ומעמד בעבודה
25	..... חברות בקופת חולים לפי יישוב
27	..... חלקן של קופות החולים בכספי ביטוח הבריאות
31	..... לוחות

## רשימת לוחות

לוח 1:	האוכלוסייה המבוטחת לפי קופת חולים, 2016-1998
לוח 2:	כלל האוכלוסייה לפי חברות בקופת חולים ולפי גיל ומין, נובמבר 2015
לוח 3:	כלל האוכלוסייה לפי חברות בקופת חולים ולפי גיל ומין, נובמבר 2016
לוח 4:	מספר הילדים לפי קופת חולים וגיל, נובמבר 2016
לוח 5:	מספר המבוטחים החדשים לפי קופת חולים ולפי קבוצת גיל, דצמבר 2015-נובמבר 2016
לוח 6:	לידות, פטירות וריבוי טבעי לפי קופת חולים, 2016-2015
לוח 7:	מספר העולים החדשים שהתווספו לקופת הבריאות לפי קופת חולים, גיל ומין, 2015
לוח 8:	מספר העולים החדשים שהתווספו לקופת הבריאות לפי קופת חולים, גיל ומין, 2016
לוח 9:	מספר מבטחי קופות החולים השוהים בחו"ל יותר משנתיים לפי קבוצת גיל, 2015
לוח 10:	מספר מבטחי קופות החולים השוהים בחו"ל יותר משנתיים לפי קבוצת גיל, 2016
לוח 11:	מספר מבטחי קופות החולים השוהים בחו"ל יותר משנתיים לפי משך השהייה בחו"ל ומין, נובמבר 2016
לוח 12:	התושבים שאינם אזרחים לפי גיל וקופת חולים, נובמבר 2015 ונובמבר 2016
לוח 13:	מספר המבוטחים שעברו מקופה לקופה לפי מועד מעבר, 2016
לוח 14:	מספר המבוטחים שעברו מקופה לקופה לפי מין, 2016
לוח 15:	מספר המבוטחים שעברו מקופה לקופה לפי קבוצת גיל, 2016
לוח 16:	מספר המבוטחים שעברו מקופה לקופה ביישובים שבהם יותר מ-100,000 תושבים, 2016
לוח 17:	אחוז המבוטחים שעברו מקופה לקופה ביישובים שבהם יותר מ-100,000 תושבים, 2016

- לוח 18: תושבים ולא תושבים השוהים בחו"ל ושנקבעה להם "תקופת היעדרות", דצמבר 2016
- לוח 19: התפלגות המבוטחים המחויבים ב"תקופת המתנה" לפי קופת חולים ולפי קבוצת גיל ומין, דצמבר 2016
- לוח 20: מספר הזוגות וילדיהם הרשומים בקופות החולים שונות, נובמבר 2015 ונובמבר 2016
- לוח 21: סטודנטים באוניברסיטאות ובמוסדות להשכלה גבוהה לפי קופת חולים ולפי קבוצת גיל ומין, 2016
- לוח 22: מקבלי קצבת זיקנה ושאיירים לפי קופת חולים ולפי קבוצת גיל, 2016
- לוח 23: מקבלי קצבת נכות כללית לפי קופת חולים ולפי קבוצת גיל ומין, 2016
- לוח 24: מקבלי גמלה להבטחת הכנסה לפי קופת חולים ולפי קבוצת גיל ומין, 2016
- לוח 25: מקבלי דמי אבטלה לפי קופת חולים ולפי קבוצת גיל ומין, 2016
- לוח 26: מקבלי גמלת סיעוד לפי קופת חולים ולפי קבוצת גיל ומין, 2016
- לוח 27: מבוטחים הזכאים להנחות מתשלומים בעבור שירותי בריאות, לפי קבוצות אוכלוסייה, לפי קופת חולים ולפי קבוצת גיל, דצמבר 2016
- לוח 28: מבוטחים שכירים לפי קופת חולים ולפי קבוצת שכר והכנסה (בממוצע לחודש עבודה), 2015
- לוח 29: מבוטחים במעמד אחר לפי קופת חולים ולפי קבוצת שכר (בממוצע לחודש עבודה), 2015
- לוח 30: מבוטחים העצמאיים לפי קופת חולים ולפי קבוצת הכנסה (בממוצע לחודש עבודה), 2015
- לוח 31: הכנסה ממוצעת של חברי קופות החולים לפי קבוצת גיל, 2015 (ש"ח)
- לוח 32: הכנסה ממוצעת של גברים חברי קופות החולים לפי קבוצת גיל, 2015 (ש"ח)
- לוח 33: הכנסה ממוצעת של נשים חברות קופות החולים לפי קבוצת גיל, 2015 (ש"ח)
- לוח 34: הכנסה ממוצעת של שכירים חברי קופות החולים לפי קבוצת גיל, 2015 (ש"ח)
- לוח 35: הכנסה ממוצעת של עצמאים חברי קופות החולים לפי קבוצת גיל, 2015 (ש"ח)
- לוח 36: חברות בקופות החולים לפי צורת יישוב ולפי ישוב, 31.12.2016
- לוח 37: חברות בקופות החולים לפי מועצה אזורית, 31.12.2016
- לוח 38: חברות בקופות החולים לפי מחוז ונפה, 31.12.2016
- לוח 39: מספר מבוטחי קופות החולים שהם תושבי הפריפריה לפי קבוצת גיל ומין, נובמבר 2016
- לוח 40: מספר מבוטחי קופות החולים שהם לא תושבי הפריפריה לפי קבוצת גיל ומין, נובמבר 2016
- לוח 41: מספר המבוטחים המשוקלל לפי קופות חולים ולפי מועד החישוב, 2016



## מבוא

בפרסום זה מוצגים נתונים מפורטים על חברי קופות החולים כמתחייב בחוק ביטוח בריאות ממלכתי. כידוע, על פי החוק כל תושב ישראל מבוטח בביטוח בריאות. עובדה זו מחייבת לנהל באופן שוטף את קובץ המבוטחים בביטוח הבריאות, תפקיד שהוטל על המוסד לביטוח לאומי.

### עקרונות החוק

חוק ביטוח בריאות ממלכתי (התשנ"ד-1994), שהתקבל בכנסת ביוני 1994 ונכנס לתוקפו ב-1 בינואר 1995, הנהיג שינויים מרחיקי לכת במערכת הבריאות בישראל<sup>1</sup>.

החוק קבע כיסוי ביטוחי אוניברסלי לכל תושבי ישראל, הגדיר סל שירותים אחיד לכל התושבים, העניק חופש מעבר מקופת חולים אחת לאחרת וקובע שיטת הקצאה של הכספים המיועדים למימון סל הבריאות בין הקופות.

חוק ביטוח הבריאות הממלכתי מגדיר אפוא את תפקידיהם של ארבעה גופים מרכזיים האחראים היום למערכת הבריאות: קופות החולים, משרד הבריאות, משרד האוצר והמוסד לביטוח לאומי.

### תפקיד המוסד לביטוח לאומי

חוק ביטוח בריאות ממלכתי מטיל על המוסד לביטוח לאומי תפקידים רבים אשר הופכים אותו לאחד הגופים המרכזיים האחראים לביצוע החוק.

הפעילות העיקרית של המוסד במסגרת החוק מתמקדת בתחומים האלה:

- גביית דמי ביטוח בריאות;
- חלוקת כספי הבריאות לקופות החולים;
- ניהול קובץ המבוטחים בביטוח הבריאות.

לצורך מילוי תפקידים אלה המוסד מנהל קובץ שמות של כל המבוטחים בביטוח בריאות.

### ניהול קובץ בריאות

קובץ ביטוח הבריאות מבוסס בעיקרו על קובץ מס מקביל הישן, שהמוסד לביטוח לאומי פיתח בשנת 1990 לצורך חישוב מפתח החלוקה של כספי המס המקביל לקופות החולים.

קובץ הבריאות נועד לשני שימושים עיקריים:

- הוא מקום הרישום הבלבדי והמוסמך של כל תושבי מדינת ישראל כחברים בקופות החולים;
- הוא המקור הבלבדי לחלוקתם של כל כספי הבריאות לקופות השונות, על פי "שיטת הקפיטציה".

---

<sup>1</sup> שינויי החקיקה שהתקבלו בכנסת בשנים 2012-2016 מפורטים בנספח 1 של הפרסום.

העדכון השוטף של קובץ הבריאות נעשה על פי המידע כדלקמן:

- טופסי הצהרה של המבוטחים החדשים: עולים חדשים, בוגרים בני 18 עד 18.5, משוחררי צה"ל;
- טופסי מעבר מקופת חולים אחת לאחרת;
- השינויים הדמוגרפיים (לידות ופטירות) המתקבלים ממרשם האוכלוסין.

עם זאת, קיימות קבוצות אוכלוסייה שאינן רשומות בקופת חולים כלשהי:

- חיילי צבא קבע וצבא סדיר המקבלים שירותי בריאות במסגרת הצבא;
- אסירים יותר משנה, המקבלים שירותי בריאות משירות בתי הסוהר;
- חלק מהעולים החדשים ותושבים אחרים (כגון מבוטחים בעלי דרכון זר) אשר לא אחת מעכבים את רישומם בקופת חולים במשך תקופה ממושכת.

## הגדרות

ההגדרות המופיעות בפרסום זה נסמכות בעיקר על המתחייב מחוק ביטוח בריאות ממלכתי ותקנותיו.

### מבוטח

מבוטח הוא כל מי שמוגדר "תושב" לעניין חוק הביטוח הלאומי, והוא זכאי לשירותי בריאות לפי חוק ביטוח בריאות ממלכתי. מאחר שהמושג "תושב ישראל" אינו מוגדר בחוק הביטוח הלאומי, קביעת התושבות מבוססת על הפסיקה הענפה שקיימת בנושא זה<sup>2</sup>. תושב שמלאו לו 18 שנים חייב להירשם באחת מארבע קופות החולים ולרשום בה את ילדיו הקטינים, ובלבד שלא יירשמו ביותר מקופת חולים אחת.

### קופות חולים

הנתונים נוגעים לארבע קופות החולים שהוכרו עד כה בידי שר הבריאות, לפי התנאים שהוגדרו בחוק. קופות החולים שמופיעות בתוספת השביעית לחוק הן:

- קופת חולים הכללית;
- קופת חולים לאומית;
- קופת חולים מאוחדת;
- קופת חולים מכבי.

### קבוצות גיל

התפלגות המבוטחים על פי גיל מוצגת על פי קבוצות הגיל שהוגדרו בתקנות ביטוח בריאות ממלכתי (הקצאה לקופות חולים) לצורך חישוב השיעור לחלוקת כספי הבריאות. מ-1 ביולי 2005 נוספו שתי קבוצות גיל (עד שנה, ו-75-85) כמפורט להלן:

- עד שנה;
- משנה עד 5;
- יותר מ-5 עד 15;
- יותר מ-15 עד 25;
- יותר מ-25 עד 35;
- יותר מ-35 עד 45;
- יותר מ-45 עד 55;
- יותר מ-55 עד 65;
- יותר מ-65 עד 75;
- יותר מ-75 עד 85;
- יותר מ-85.

---

2. לראשונה בחוק ההסדרים לשנת 2003 נקבעו כללים למי שאינו תושב לעניין חוק הביטוח הלאומי.

## מעמד בעבודה – עיסוק לפי הגדרת הביטוח הלאומי

המבוטחים העובדים חולקו לשלוש קבוצות עיקריות:

- **שכירים:** מי שמקבלים שכר ממעסיקיהם הרשומים במס הכנסה ובמוסד לביטוח לאומי והמדווחים על התשלום מדי חודש, כולל חברי קיבוצים ומושבים שיתופיים.
- **עצמאים:** מי שמתנהל על שמם תיק שומה במס הכנסה והמשלמים את דמי הביטוח בעד עצמם. בקבוצה זו נכללו עובדים שהיו רק עצמאים במשך השנה.
- **אחר:** מבוטחים שאינם עובדים ואינם עצמאים, מקבלי פנסיה מוקדמת, וכן מקבלי קצבאות מן המוסד לביטוח לאומי.

### שכר

השכר ברוטו לחודש, הכולל את כל התשלומים ברוטו ששולמו לעובד שכיר במשך החודש, כגון שכר יסוד, תוספות יוקר, תוספות ותק, מקדמות, תשלומים בעבור שעות נוספות, פרמיות, תגמולים, קצובות, מענקים ותוספות למיניהן (שוטפים או חד-פעמיים) כמו כוננויות, תורנויות, "חודש 13", קצובת נסיעה, גמול השכלה, גמול השתלמות, תשלומים בעבור החזקת רכב, דמי הבראה וכו'. השכר ברוטו אינו כולל הוצאות נלוות שהמעסיק מפריש לקרנות (כגון קרנות פנסיה או קופות גמל), לביטוח הלאומי, למס מעסיקים וכו'.

### הכנסה של עצמאי

ההכנסה בהתאם לשומה האחרונה שהתקבלה מפקיד השומה. אם בעבור שנה מסוימת טרם התקבלה השומה הסופית, כי אז השומה האחרונה שבידי המוסד מקודמת לשנה השוטפת בשיעור הגידול במדד המחירים לצרכן. ההכנסה של העצמאים הרשומה בקובצי המוסד היא ההכנסה ה"גולמית", דהיינו כל ההכנסה, גם אם אינה חייבת בדמי ביטוח.

### שכר ממוצע לחודש עבודה

תוצאת חלוקתם של סכומי השכר ששולמו לשכירים במספר חודשי העבודה שעבדו בשנת המס המדווחת.

### שכר ממוצע לחודש בשנה

תוצאה המתקבלת מחלוקת סך כל השכר ששולם לשכירים במשך השנה, ב-12 חודשי עבודה אפשריים של השנה.

### שכר מינימום ושכר ממוצע

להלן נתוני שכר מינימום ושכר ממוצע לצורך התפלגויות בקבוצות שכר והכנסה לשנת 2015:  
שכר מינימום: 4,563 ש"ח לחודש עבודה.  
שכר ממוצע לחודש עבודה: 10,417 ש"ח לחודש.



## יישובים

ההגדרות והמיון הם אלה שהיו מקובלים על הלשכה המרכזית לסטטיסטיקה בסוף שנת 2016.

בלוחות שבפרסום זה מוצגים היישובים שבהם יותר מ-2,000 נפש, וכך נתונים על מועצות אזוריות בכל גודל ועל מחוזות ונפות.

הנתונים נוגעים למקום המגורים של המבוטחים על פי הרישום במרשם התושבים.

## פריפריה

הלשכה המרכזית לסטטיסטיקה פיתחה בשנת 2008, את "מדד הפריפריאליות של רשויות מקומיות בישראל" אשר מחלק את הרשויות המקומיות ל-10 אשכולות לפי מידת הפריפריאליות של כל רשות<sup>3</sup>. ערך מדד הפריפריאליות מתקבל כממוצע של שני מרכיבים: מרכיב "הנגישות הפוטנציאלית", המשקלל בין קרבת הרשות המקומית לכל הרשויות המקומיות בארץ לבין גודל האוכלוסייה שלהן; ומרכיב "הקרבה לגבול מחוז תל אביב" שמחושב כך שרשות מקומית קרובה יותר למחוז תל אביב מקבלת ערך גבוה יותר.

בנוסחה לחלוקת כספי ביטוח בריאות בין קופות החולים שנכנסה לתוקף ב-1 בנובמבר 2010, מבוטח המתגורר ברשות מקומית המסווגת תחת אחד מארבעת האשכולות התחתונים של מדד הפריפריאליות, מוגדר כ"תושב פריפריה". רשימת הרשויות המקומיות הכלולות ב"פריפריה" לצורך חישוב מספר המבוטחים המשוקלל מפורטת בנספח 2.

## סטודנטים

תלמידים שנרשמו לשנת הלימודים 2016/2017 באוניברסיטאות או במוסדות להשכלה גבוהה שהמוסד לביטוח לאומי הכיר בהם.

## מקבלי גמלאות

מקבלי קצבות זקנה ושאיירים (כולל מקבלי השלמת הכנסה), גמלת סיעוד, קצבת נכות כללית, גמלה להבטחת הכנסה, דמי אבטלה. הנתונים נוגעים למספר מקבלי הקצבה.

הנתון השנתי הוא ממוצע חודשי של מקבלי הגמלה בשנה הנסקרת.

## שנים וחודשים

רוב הנתונים הכלולים בפרסום זה הופקו בעת חישוב השיעור לחלוקת כספי הבריאות. כאמור בתקנות ביטוח בריאות ממלכתי (הקצאה לקופות חולים), הביטוח הלאומי מסתמך על הנתונים המצויים בידיו עד ליום השלושים שלפני המועד לחישוב השיעור. לפיכך, כשמדובר בנתונים של שנה מסוימת, הכוונה היא לחודשים דצמבר שנה קודמת עד נובמבר. לדוגמה, שנת 2016 מתחילה בפרסום זה ב-1 בדצמבר 2015 ומסתיימת ב-30 בנובמבר 2016.

<sup>3</sup> הלשכה המרכזית לסטטיסטיקה, **מדד פריפריאליות של רשויות מקומיות 2004**, ירושלים, 2008.

## **תקופות העיבודים**

בגלל האופי השונה של מקורות המידע שעומדים לשירות המוסד, העיבודים הסטטיסטיים מתבססים על שתי תקופות שונות:

- א. מספר חברי קופות החולים, התפלגותם והשינויים שחלו בקובץ הבריאות, מעודכנים לסוף שנת 2016.
- ב. נתוני השכר וההכנסה מעודכנים לשנת 2015, בשל פיגור של שנה עד שנה וחצי בדיווח ובקבלת הנתונים ממעסיקים.

## עיקרי הממצאים

### המאפיינים של האוכלוסייה המבוטחת

מספר תושבי ישראל המבוטחים על פי חוק ביטוח בריאות ממלכתי הגיע בסוף שנת 2016 לכ- 8,472.4 אלף נפשות, ב-2016 כ-52.2% מהם היו מבוטחים בקופת חולים כללית, כ-25.4% בקופת חולים מכבי, כ-13.9% בקופת חולים מאוחדת וכ-8.5% בקופת חולים לאומית.

#### האוכלוסייה המבוטחת לפי קופות חולים, 2016-1998

כדי להשוות את התפתחות האוכלוסייה המבוטחת לאורך זמן, מוצגת בלוח <sup>4</sup> התפלגות המבוטחים בין קופות החולים בשנים 2016-1998 בחודש נובמבר בכל שנה.

בנובמבר 2016 הגיעה האוכלוסייה המבוטחת בקופות החולים לכ-8.47 מיליון נפש. במהלך השנה האחרונה מספר המבוטחים גדל בכ-147.1 אלף נפשות – גידול של כ-1.7%. מסוף שנת 1998 ועד סוף שנת 2016 מספר המבוטחים גדל בכ-2.36 מיליון נפש. במהלך שנות ה-90, העלייה לישראל הייתה הסיבה לחלק העיקרי של הגידול השנתי בסך המבוטחים, אולם מתחילת שנות ה-2000, הריבוי הטבעי הפך למקור הגידול העיקרי של האוכלוסייה המבוטחת בביטוח בריאות.

אחוז השינוי במספר המבוטחים משנה לשנה לפי קופה, מ-2010 עד 2015 מוצג להלן בלוח א'.

#### **לוח א': השינוי במספר המבוטחים לפי קופת החולים, נובמבר לעומת נובמבר שנה קודמת (אחוזים), 2016-2010**

שנה	סך הכל	כללית	לאומית	מאוחדת	מכבי
2010	1.6	1.4	1.1	2.0	2.3
2011	1.7	1.7	0.8	1.4	2.0
2012	1.9	1.8	1.4	2.3	1.9
2013	1.8	2.0	0.2	2.2	1.8
2014	2.0	1.9	1.8	2.1	1.9
2015	1.5	1.4	-0.7	2.3	2.1
2016	1.8	1.6	-1.3	2.2	2.9

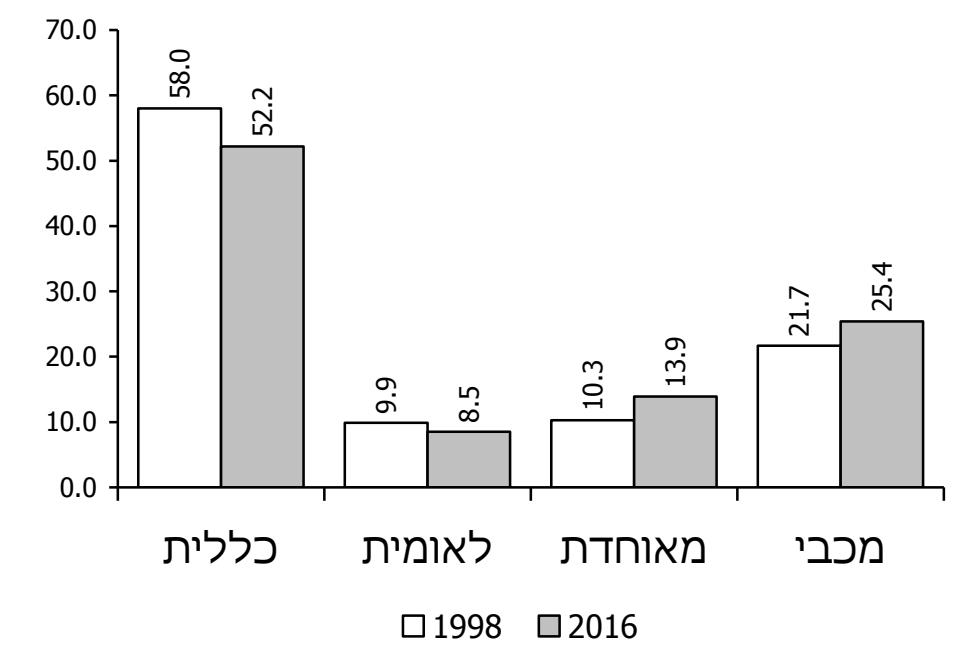
מהלוח אפשר ללמוד, כי בשנת 2016 נרשם גידול של כ-1.8% במספר המבוטחים – גבוה יותר מהשנה הקודמת. בולט במיוחד הגידול השלילי של קופת חולים לאומית אשר מספר מבוטחיה קטן ב-1.3% לעומת הגידול שהתאפיין עד לשנת 2015. בשנים 2016-2010 שיעור הגידול המצטבר במספר המבוטחים בקופת החולים מכבי היה גדול יותר משיעור הגידול שאפיין את קופות החולים האחרות.

<sup>4</sup> הלוחות שאליהם נוגעים עיקרי הממצאים מופיעים בחלקו השני של הפרסום.

חלקם של המבוטחים בקופות החולים מכבי ומאוחדת המשיך לגדול גם בשנת 2016. לעומתם, חלקם של המבוטחים בקופת חולים כללית ירד בסוף שנת 2016 והיה כ-52.2% ובקופת חולים לאומית נרשמה ירידה במספר היחסי של מבוטחיה, לרמה הנמוכה מאז 1998, של כ-8.5 בסוף 2016.

תרשים 1 מציג את התפלגות המבוטחים לפי קופת חולים בין השנים 1998 ו-2016. חלקה של קופת חולים כללית קטן ב-5.8 נקודות האחוז ושל קופת חולים לאומית קטן ב-1.5 נקודות האחוז, לעומתן עליה של כ-3.7 נקודות האחוז בקופות החולים מכבי ו-3.5 נקודות האחוז במאוחדת.

**תרשים 1: התפלגות המבוטחים לפי קופת חולים, 1998, 2016 (אחוזים)**



#### האוכלוסייה המבוטחת לפי גיל ומין

בלוחות 2-3 מוצגים חברי קופות החולים לפי קבוצות גיל ולפי מין, בסוף השנים 2015 ו-2016.

כדי לבחון את התפלגות חברי קופות החולים לפי גילם, חישבנו את חלקם של מבוטחי כל אחת מן הקופות בכל קבוצת גיל בנובמבר 2016 לעומת נובמבר 2015. תוצאות החישובים מוצגות להלך בלוח ב':

**לוח ב': חלקם של מבוטחי קופות החולים בסך כל המבוטחים, לפי קבוצת גיל, נובמבר 2015  
ונובמבר 2016 (אחוזים)**

מכבי	מאוחדת	לאומית	כללית	סך הכל	קבוצת גיל
<u>נובמבר 2015</u>					
25.2	13.8	8.7	52.3	100.0	סך הכל
22.2	15.6	8.8	53.5	100.0	עד 1
22.7	16.1	8.7	52.4	100.0	1-5
25.0	16.4	9.2	49.4	100.0	5-15
24.0	15.5	10.3	50.2	100.0	15-25
22.8	12.9	8.6	55.8	100.0	25-35
28.4	13.5	7.7	50.4	100.0	35-45
31.6	13.2	8.9	46.3	100.0	45-55
25.8	11.5	8.7	54.0	100.0	55-65
24.4	10.4	7.5	57.8	100.0	65-75
20.9	8.3	7.4	63.4	100.0	75-85
16.2	6.8	6.8	70.2	100.0	+85
<u>נובמבר 2016</u>					
25.4	13.9	8.5	52.2	100.0	סך הכל
22.1	15.7	8.4	53.7	100.0	עד 1
22.8	16.0	8.3	52.8	100.0	1-5
25.0	16.5	8.8	49.7	100.0	5-15
24.5	15.9	10.0	49.6	100.0	15-25
23.3	12.9	8.3	55.4	100.0	25-35
27.7	13.3	7.4	51.6	100.0	35-45
32.5	13.3	8.6	45.7	100.0	45-55
26.5	11.6	8.7	53.2	100.0	55-65
24.7	10.5	7.4	57.3	100.0	65-75
21.7	8.6	7.3	62.4	100.0	75-85
16.7	7.0	6.7	69.6	100.0	+85

מהלוח עולה, כי חלקם של המבוטחים הקשישים מאוד (בני 75 ויותר) בקופת חולים הכללית בכלל המבוטחים הקשישים בקבוצת גיל זו נשאר גבוה – כ-65% בנובמבר 2016 – אף שנצפתה ירידה ניכרת באחוז זה מאז כניסת החוק לתוקפו (בנובמבר 1994 חלקם של מבוטחי קופת חולים הכללית הקשישים בקרב כלל המבוטחים הקשישים היה כ-82%). מספרם של הקשישים בכלל האוכלוסייה גדל ב-1.7% בין השנים 2015 ל-2016: מספרם של הקשישים בכל אחת מקופות החולים מכבי ומאוחדת גדל בשנה האחרונה בכ-5%, בכ-0.7% בקופת חולים לאומית ובכ-0.4% בקופת חולים כללית (לוחות 2-3).

חלקם של מבוטחי קופת חולים הכללית בני 45-54 בכלל המבוטחים בגיל זה נמוך ביחס לקבוצות הגיל האחרות, ואף נצפתה ירידה מסוימת במשקל קבוצת גיל זו לכ-45.7% בנובמבר 2016.

התפלגות המבוטחים לפי קבוצת גיל בכל קופה מוצגת בלוח ג' והיא מאפשרת לבחון את הרכב האוכלוסייה המבוטחת בקופות לעומת סך המבוטחים.

**לוח ג': מבוטחי קופות החולים לפי קבוצת גיל, נובמבר 2015 ונובמבר 2016 (אחוזים)**

מכבי	מאוחדת	לאומית	כללית	סך הכל	קבוצת גיל
------	--------	--------	-------	--------	-----------

נובמבר 2015

	מכבי	מאוחדת	לאומית	כללית	סך הכל	קבוצת גיל
100.0	100.0	100.0	100.0	100.0	100.0	סך הכל
1.9	2.4	2.2	2.2	2.2	2.2	עד 1
7.6	9.8	8.4	8.4	8.4	8.4	5-1
18.3	22.0	19.4	17.4	18.4	18.4	15-5
13.0	15.4	16.1	13.1	13.6	13.6	25-15
12.7	13.0	13.7	14.9	14.0	14.0	35-25
14.4	12.6	11.3	12.3	12.8	12.8	45-35
12.7	9.6	10.3	8.9	10.1	10.1	55-45
9.3	7.6	9.1	9.4	9.1	9.1	65-55
6.1	4.8	5.4	7.0	6.3	6.3	75-65
3.0	2.2	3.0	4.3	3.6	3.6	85-75
1.0	0.7	1.2	2.0	1.5	1.5	+85

נובמבר 2016

	מכבי	מאוחדת	לאומית	כללית	סך הכל	קבוצת גיל
100.0	100.0	100.0	100.0	100.0	100.0	סך הכל
1.9	2.5	2.2	2.2	2.2	2.2	עד 1
7.5	9.7	8.3	8.5	8.4	8.4	5-1
18.1	21.9	19.2	17.6	18.5	18.5	15-5
13.1	15.6	16.0	12.9	13.6	13.6	25-15
12.8	12.9	13.7	14.7	13.9	13.9	35-25
13.8	12.2	11.1	12.5	12.7	12.7	45-35
13.0	9.7	10.3	8.9	10.2	10.2	55-45
9.4	7.5	9.2	9.1	9.0	9.0	65-55
6.4	5.0	5.8	7.2	6.6	6.6	75-65
3.0	2.2	3.1	4.3	3.6	3.6	85-75
1.0	0.7	1.2	2.0	1.5	1.5	+85

הנתונים מלמדים, כי גם בשנה האחרונה עלה במעט משקלם של המבוטחים בני 65 ויותר בכל אחת מקופות החולים, וחלקם הגדול נמצא בכללית (13% ממבוטחיה). בקופת חולים מכבי משקלם של המבוטחים בני 45-35 נשאר גבוה - 13.8%, בשנת 2016, לעומת כ-11.1% - חלקם בקופת חולים לאומית. בקרב הצעירים, בני 25-15, בשנים 2016-2015 משקלם בקופת החולים לאומית נשאר גבוה למדי (כ-16% מכלל מבוטחיה), כאשר בקופות החולים מאוחדת ומכבי משקלם נמוך יחסית. לעומת זאת, בולט במיוחד משקלם של הילדים בני 15-0 בקופת חולים מאוחדת - כ-34.1% מסך מבוטחיה.

ההתפלגות השונה של הרכב הגילים לפי קופות חולים באה לידי ביטוי בגיל הממוצע של חברי כל קופות החולים. לוח ד' שלהלן מציג את הגיל הממוצע של מבוטחי קופות החולים לפי מין בסוף שנת 2016.

**לוח ד': הגיל הממוצע של מבוטחי קופות החולים לפי מין, 2016**

מין	סך הכל	כללית	לאומית	מאוחדת	מכבי
סך הכל	34.2	34.0	32.0	29.5	33.8
גברים	33.3	32.9	31.2	28.9	33.0
נשים	35.1	35.2	32.9	30.1	34.6

הגיל הממוצע של כלל חברי קופות החולים בסוף 2016 הוא 34.2 שנים. הגיל הממוצע הנמוך הוא בקופת חולים מאוחדת – 29.5 שנים – לעומת 34.0 שנים בממוצע של חברי קופת חולים כללית.

התפלגות חברי קופות החולים לפי מין בנובמבר 2016 מוצגת להלן בלוח ה':

**לוח ה': גברים כאחוז מכלל המבוטחים לפי קבוצת גיל וקופת חולים, נובמבר 2016**

קבוצת גיל	סך הכל	כללית	לאומית	מאוחדת	מכבי
סך הכל	49.2	49.0	50.2	50.0	48.7
עד 1	51.5	51.6	51.8	51.5	51.0
1-5	51.3	51.3	51.3	51.2	51.4
5-15	51.2	51.2	51.5	51.3	51.2
15-25	49.2	49.2	50.3	49.6	48.8
25-35	49.9	49.8	52.6	50.6	48.7
35-45	49.3	50.6	50.2	49.7	46.5
45-55	49.0	48.6	49.5	50.5	49.0
55-65	47.8	47.2	49.1	48.4	48.2
65-75	46.6	46.4	47.6	47.1	46.4
75-85	42.8	42.0	42.0	44.6	44.4
+85	37.0	36.8	35.8	37.4	38.5

לא נמצאו הבדלים של ממש בין גברים לנשים בהתפלגות לפי קופות. כצפוי, אחוז הגברים יורד בכל הקופות ככל שעולים בקבוצת הגיל.

**הילדים לפי גיל וקופה**

לוח 4 מציג את התפלגות הילדים עד גיל 18, לפי קופת חולים, כל גיל בנפרד.

בסוף 2016 היו מבוטחים בביטוח בריאות כ-2.86 מיליון ילדים שהם כ-33.7% מסך מבוטחי קופות החולים. רוב הילדים (50.6%) היו מבוטחים בקופת החולים הכללית, אך פחות ממשקלה של הקופה

בכלל המבוטחים (52.2%). לעומת זאת בקופת חולים מאוחדת, משקל הילדים עד גיל 18 (16.2%) היה גדול ממשקלה של הקופה בסך המבוטחים (כ-13.8). בקופות החולים מכבי ולאומית המשקל של הילדים דומה לחלקן של הקופות בכלל המבוטחים.

## הסיבות לשינויים בהתפלגות המבוטחים

כמה גורמים משפיעים על הגידול במספר החברים המבוטחים, על התפלגות החברים בין הקופות ועל התחלקות כספי הבריאות בין קופות החולים:

- התנועה הטבעית: לידות ופטירות;
- תנועת ההגירה: עולים חדשים ותושבי ישראל השוהים בחו"ל יותר משנתיים;
- רישום מבוטחים בעלי דרכון זר;
- מעברים מקופה לקופה.

### מבוטחים חדשים

על-פי חוק ביטוח בריאות ממלכתי, נחשבות למבוטחים חדשים האוכלוסיות האלה:

- יילודים;
- עולים חדשים;
- תושבים חוזרים;
- משוחררי צה"ל, במשך שישה חודשים מהיום שבו חדלו להיות חיילים;
- בוגרים שמלאו להם 18 שנים, במשך שישה חודשים מהיום שמלאו להם 18 שנים;
- תושבים שלא נרשמו בקופות חולים.

במהלך שנת 2016, נרשמו כ-299,510 מבוטחים חדשים באחת מקופות החולים. לוח 5 מציג את התפלגות המבוטחים החדשים לפי גיל וקופה בשנת 2016. מהנתונים עולה, כ-49% מכלל המבוטחים החדשים נרשמו בקופת חולים כללית ולקופת חולים לאומית הצטרפו כ-8.2% מכלל המצטרפים החדשים. לקופת חולים מאוחדת הצטרפו כ-45,980 מבוטחים חדשים; לקופת החולים מכבי הצטרפו בשנת 2016 כ-83.2 אלף מבוטחים חדשים, שהם כ-27.8% מסך כל המבוטחים החדשים. בקופות החולים מכבי ומאוחדת המשקל של המבוטחים החדשים גדול מחלקן של הקופות בכלל המבוטחים.

### התנועה הטבעית

לוח 6 מציג את מספר הלידות והפטירות ואת הריבוי הטבעי בכל קופת חולים בשנים 2015 ו-2016.

במהלך השנה האחרונה נרשמו בכל קופות החולים בסך הכול כ-185,560 לידות – עליה של כ-2.3% לעומת השנה הקודמת. כ-53.2% מהלידות נרשמו בקופת חולים הכללית, כ-22% בקופת חולים מכבי, כ-15.9% בקופת חולים מאוחדת וכ-8.9% בקופת חולים לאומית. לא נמצאו הבדלים ניכרים בהתפלגות זו בין התקופות הנסקרות.



התפלגות הפטירות (כ-42,238 בשנת 2016) בין הקופות מעידה על משקלן הגבוה במיוחד בקופת חולים הכללית, כ-67.2%, לעומת כ-17.1% בקופת חולים מכבי, כ-7.8% בקופת חולים לאומית וכ-7.9% בקופת חולים מאוחדת. תופעה זו נובעת מההבדלים בשיעור הקשישים בין הקופות, שכן קופת חולים הכללית מבטחת כ-64.5% מהמבוטחים בני 75 ויותר.

שיעור הריבוי הטבעי היה כ-17.1 ל-1,000 נפשות בשנת 2016. אולם, בשל המשקל השונה של הלידות והפטירות בין הקופות, יש הבדלים ניכרים גם בתנועות הטבעיות. כך בכללית שיעור הריבוי הטבעי נמוך מסך האוכלוסייה (כ-16 ל-1,000 נפשות) בעוד בקופת חולים מאוחדת הריבוי הטבעי מגיע לכ-29 ל-1,000 נפשות.

### עולים חדשים

לוחות 7-8 מציגים את העולים החדשים שהצטרפו לקופות החולים בשנים 2015 ו-2016 לפי גיל ומין.

23,511 עולים ב-2016 ו-27,886 עולים ב-2015 נרשמו בקופות החולים לפי ההתפלגות המוצגת בלוח ו'.

### **לוח ו': העולים החדשים שהצטרפו לקופות החולים ב-2015 וב-2016 לעומת כלל המבוטחים (אחוזים)**

קופת חולים	2015		2016	
	עולים חדשים	כלל המבוטחים	עולים חדשים	כלל המבוטחים
סך הכל	100.0	100.0	100.0	100.0
כללית	28.1	52.3	27.3	52.2
לאומית	3.8	8.7	3.7	8.5
מאוחדת	16.4	13.8	15.1	13.9
מכבי	51.7	25.2	53.9	25.4

הנתונים מראים, כי מרבית העולים החדשים מצטרפים לקופת חולים מכבי (כ-54%). כמו כן, במהלך השנים הקטינו קופות החולים לאומית ומאוחדת את חלקם בקרב העולים החדשים בדומה לקופת חולים כללית. חלקה של הכללית בקרב העולים החדשים ירד לכ-27%. שיעור הצטרפות העולים החדשים לקופת חולים הכללית נשאר עדיין נמוך בהרבה ממשקלה של הקופה בכל האוכלוסייה.

### המבוטחים השוהים בחו"ל יותר משנתיים

על פי תקנות ביטוח הבריאות הממלכתי (הקצאה לקופות חולים), תושבי ישראל השוהים בחו"ל יותר משנתיים רצופות ובתקופה זו אינם נמצאים בארץ 90 יום בכל שנה, לא יובאו בחשבון בחישוב הקפיטציה. לפיכך יש לקבוצת אוכלוסייה זו חשיבות רבה בחלוקת כספי ביטוח הבריאות בין קופות החולים.

לשם איתור קבוצה זו נעשית הפגשה של קובץ הבריאות עם קובץ משטרת הגבולות. מקרים אלה מסומנים בקובץ הבריאות בסימון מיוחד, שמשמעותו אי הכללתם בחישוב הקפיטציה. אמינות נתונים אלה קשורה למידת העדכון השוטף של תנועות הכניסה והיציאה מהארץ על ידי משטרת הגבולות.

לוחות 9-10 מציגים את מספר המבוטחים בקופות החולים השוהים בחו"ל יותר משנתיים בשנים 2015-2016 לפי גיל, בשתי נקודות זמן במהלך השנה.

בסוף שנת 2016 מספר המבוטחים השוהים בחו"ל שנתיים ויותר הגיע לכ-84.4 אלף נפש. כ-38.5% מהם היו מבוטחים בקופת החולים הכללית (לעומת כ-52.2% מסך כל המבוטחים), כ-39.5% בקופת החולים מכבי, כ-15% בקופת החולים המאוחדת וכ-7% בקופת החולים הלאומית. התפלגות השוהים בחו"ל לפי גיל מראה כי גילם של כ-77% מהם אינו עולה על 45 בסוף שנת 2016.

לוח 11 מציג את המבוטחים השוהים בחו"ל בסוף שנת 2016 לפי מין ומשך השהייה. הנתונים מראים, כי כ-75% מהם שהו בחו"ל במשך תקופה של 2 עד 5 שנים, כ-10.6% מהם תקופה של 5 עד 10 שנים וכ-14.5% במשך יותר מ-10 שנים. כ-54% מבין המבוטחים השוהים בחו"ל יותר משנתיים הינם גברים.

#### רישום מבוטחים בעלי דרכון זר

חוק ביטוח בריאות ממלכתי קובע, כי כל תושב מדינת ישראל זכאי לשירותי בריאות, ומכאן שגם תושבים שאינם אזרחים ("דרכוניסטים") מבוטחים על פי החוק.

לוח 12 מציג את התפלגות ה"דרכוניסטים" לפי גיל וקופת חולים. נתונים אלה אינם נוגעים לתושבים ערבים ממזרח ירושלים ורמת הגולן, אלא ליהודים בעלי דרכון זר בלבד.

בנובמבר 2016 היו מבוטחים באחת מקופות החולים 22,530 תושבים לא-אזרחים: כ-82.3% היו מבוטחים בקופת חולים מאוחדת, כ-8.4% בקופת חולים כללית, כ-5.4% בקופת חולים מכבי וכ-3.8% בקופת חולים לאומית. הנתונים מלמדים, כי חלקם של ה"דרכוניסטים" הצעירים גבוה במיוחד: בסוף שנת 2016 גילם של כ-86% מהם אינו עולה על 35.

#### מעבר מבוטחים מקופה לקופה לפי מין וגיל

על פי חוק ביטוח בריאות ממלכתי, מבוטח רשאי לבטל את חברותו בקופת החולים שבה הוא רשום ולהירשם כחבר בקופת חולים אחרת לפי בחירתו. עד שנת 2009 נקבעו ארבעה מועדים אפשריים בכל שנה למעבר מקופת חולים אחת לאחרת (1 בינואר, 1 באפריל, 1 ביולי ו-1 באוקטובר).

ביולי 2009, תוקן סעיף 5 לחוק (מס' 45) ולפיו נקבעו שישה מועדים אפשריים בכל שנה למעבר מקופת חולים אחת לאחרת (1 בינואר, 1 במרס, 1 במאי, 1 ביולי, 1 בספטמבר ו-1 בנובמבר) במקום ארבעה מועדים עד אז. כמו כן, נקבע כי תושב יהיה רשאי לבטל את חברותו בקופת חולים פעמיים במהלך 12 חודשים מיום שנרשם בקופה הקודמת. תיקון זה מיושם החל ב-1 בינואר 2010.

מועדי המעבר לשנת 2016 היו כדלקמן:

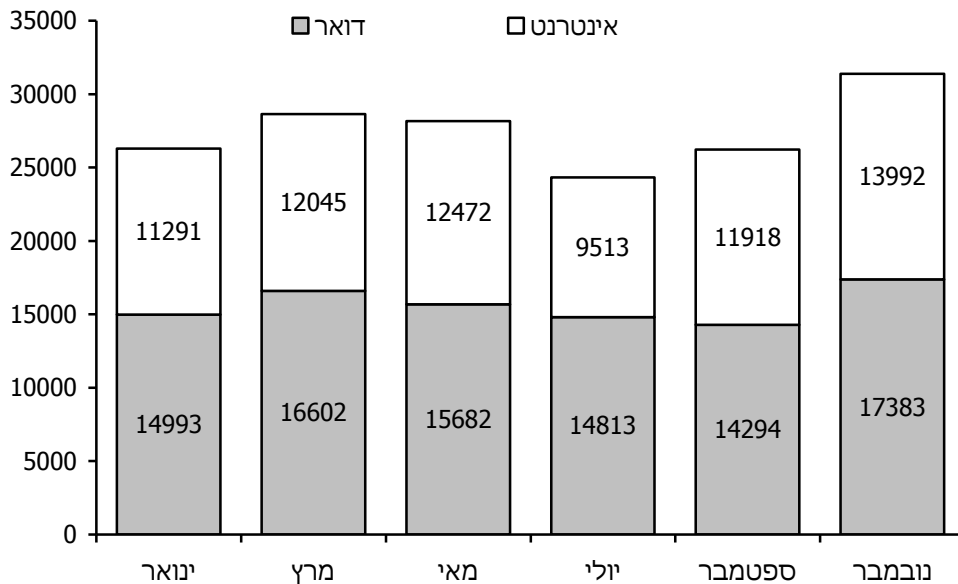
- ב-1 בינואר 2016 נכנסו לתוקף הודעות למעבר שנמסרו מ-16 בספטמבר 2015 עד 15 בנובמבר 2015;
- ב-1 במרס 2016 נכנסו לתוקף הודעות למעבר שנמסרו מ-16 בנובמבר 2015 עד 15 בינואר 2016;
- ב-1 במאי 2016 נכנסו לתוקף הודעות למעבר שנמסרו מ-16 בינואר 2016 עד 15 במרס 2016;
- ב-1 ביולי 2016 נכנסו לתוקף הודעות למעבר שנמסרו מ-16 במרס 2016 עד 15 במאי 2016;
- ב-1 בספטמבר 2016 נכנסו לתוקף הודעות למעבר שנמסרו מ-16 במאי 2016 עד 15 ביולי 2016;
- ב-1 בנובמבר 2016 נכנסו לתוקף הודעות למעבר שנמסרו מ-16 ביולי 2016 עד 15 בספטמבר 2016.

בשישה מועדי מעבר של שנת 2016, כ-164,400 מבוטחים עברו לקופה אחרת, שהם כ-1.94% מסך המבוטחים הרשומים בקופות בסוף שנת 2016. מדובר בכ-17.2% יותר במספר המעברים לעומת השנה הקודמת (לוחות 13-15 מפרטים את מספרי העוברים לפי קופה, מועדי מעבר, מין וקבוצת גיל).

החל ביום 17 בנובמבר 2011, מתאפשרים הרישום והמעבר בין קופות החולים גם באמצעות אתר האינטרנט של המוסד לביטוח לאומי.<sup>5</sup>

תרשים 2 מציג את סך המעברים בשנת 2016 באמצעות הדואר ובאמצעות האינטרנט. מספר המבוטחים שעברו באינטרנט היווה כ-37% מסך המעברים שנרשמו.

**תרשים 2: המעברים באמצעות הדואר ובאמצעות האינטרנט, 2016**



סיכום המעברים מקופה לקופה במהלך השנים 2015 ו-2016 מוצג להלן בלוח ז'.

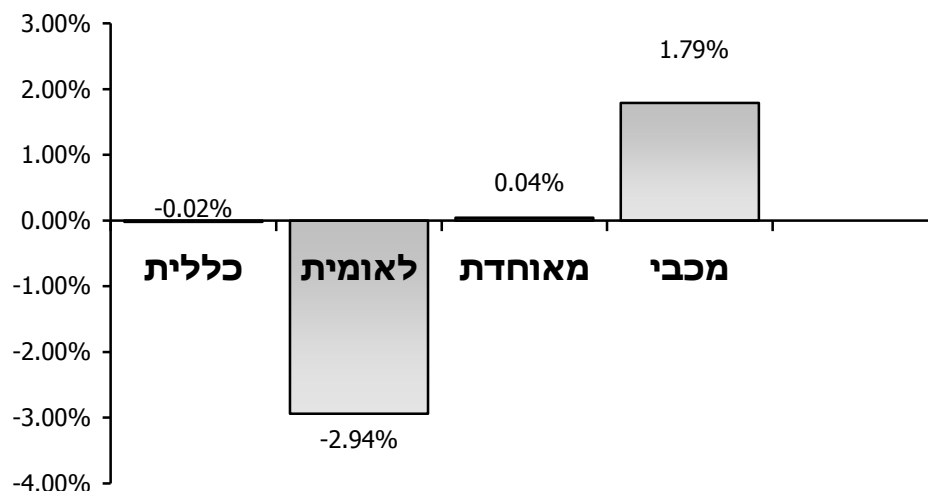
<sup>5</sup> רישומים ומעברים יכולים להתבצע במקומות שונים כגון: דואר, אינטרנט, ביטוח לאומי, משרד הקליטה וכו'.

**לוח ז': מעברים מקופה לקופה, 2016-2015**

מספר המעברים נטו	מספר העוזבים	מספר המצטרפים	קופת חולים
<u>2015</u>			
0	140,187	140,187	סך הכל
72	48,584	48,656	כללית
-13,045	35,337	22,292	לאומית
1,738	32,087	33,825	מאוחדת
11,325	24,179	35,414	מכבי
<u>2016</u>			
0	164,398	164,398	סך הכל
-717	55,499	54,782	כללית
-21,045	44,110	23,065	לאומית
758	39,270	40,028	מאוחדת
21,004	25,519	46,523	מכבי

הנתונים מעידים על הבדלים ניכרים בין הקופות. עקב המעברים, קופת חולים לאומית הפסידה 21,045 מבוטחים בשנת 2016, שהם כ-3% ממבוטחיה וקופת חולים כללית הפסידה 717 מבוטחים. לעומתן, הקופות האחרות גדלו עקב המעברים: קופת חולים מכבי גדלה בכ-21,004 מבוטחים, שהם כ-1% ממבוטחיה ומאוחדת גדלה כ-760 חברים.

**תרשים 3: מעברים נטו (מצטרפים פחות עוזבים) כאחוז מסך המבוטחים, 2016**



התפלגות העוברים לפי קבוצת גיל (לוח 15) מאפשרת לבחון את השפעת הגיל על מימוש הזכות לעבור לקופה אחרת.

**לוח ח': אחוז העוברים לקופת חולים אחרת לפי קבוצת גיל, 2016**

מכבי	מאוחדת	לאומית	כללית	סך הכל	קבוצת גיל
					סך הכל
1.2	3.3	6.2	1.3	1.9	
2.2	4.7	9.8	1.9	3.1	עד 5
1.5	3.6	7.5	1.6	2.4	5-15
1.4	3.5	6.9	1.7	2.5	15-25
1.9	5.1	8.8	1.8	2.8	25-35
1.1	3.4	6.1	1.3	1.9	35-45
0.6	2.0	3.6	0.7	1.1	45-55
0.3	1.3	2.1	0.4	0.6	55-65
0.2	0.9	1.4	0.2	0.4	65-75
0.2	0.7	1.3	0.1	0.3	+75

מהנתונים עולה, כי בשנת 2016 כ-1.9% מכלל המבוטחים עברו לקופה אחרת, אך תנועות המעברים אינן אחידות בכל קבוצות הגיל ובכל הקופות. לדוגמה, כ-2.8% מהמבוטחים בקבוצת הגיל 25-35 עברו לקופה אחרת במהלך שנת 2016, כאשר בקבוצה זו אחוז העוברים מקופת חולים לאומית מגיע לכ-8.8. לעומת זאת, אחוז העוברים הולך וקטן ככל שעולים בקבוצות הגיל: בקרב הקשישים, לדוגמה, המעברים מעטים: 0.4% מהמבוטחים בני 65-75 ו-0.3% מהמבוטחים בני 75 ויותר. יוצא אפוא שזכות המעבר מנוצלת בידי הצעירים יותר מאשר בידי המבוגרים.

הנתונים על מספר המבוטחים העוברים מקופה לקופה אינם מביאים בחשבון מבוטחים שביקשו לעבור ולאחר מכן ביטלו את הודעתם על המעבר. ואכן, החוק מאפשר למבוטח לבטל בתנאים מסוימים הודעה על מעבר ולחזור לקופה הקודמת.

התפלגות הודעות הביטול על מעבר בתקופה שמדצמבר 2014 ועד נובמבר 2016 מוצגת להלן בלוח ט'.

בשנת 2016, ביטלו את הודעתם על מעבר לקופה אחרת כ-4,520 מבוטחים, שהם כ-2.8% מסך המבוטחים שביקשו לעבור. מספר הביטולים בשנת 2016 גדול בכ-32% מהביטולים שנרשמו ב-2015. הנתונים מראים, כי יש הבדלים ניכרים בין הקופות ביחס בין מספר המבוטחים, מספר העוברים ומספר הביטולים.

### לוח ט': ביטולי הודעה על מעבר לפי קופה, 2015-2016

מכבי	מאוחדת	לאומית	כללית	סך הכל	תקופה
<u>במספרים מוחלטים</u>					
961	692	404	1,374	3,431	דצמבר 2014 – נובמבר 2015
1,388	764	817	1,554	4,523	דצמבר 2015 – נובמבר 2016
<u>באחוזים</u>					
28.0	20.2	11.8	40.0	100.0	דצמבר 2014 – נובמבר 2015
30.7	16.9	18.1	34.4	100.0	דצמבר 2015 – נובמבר 2016

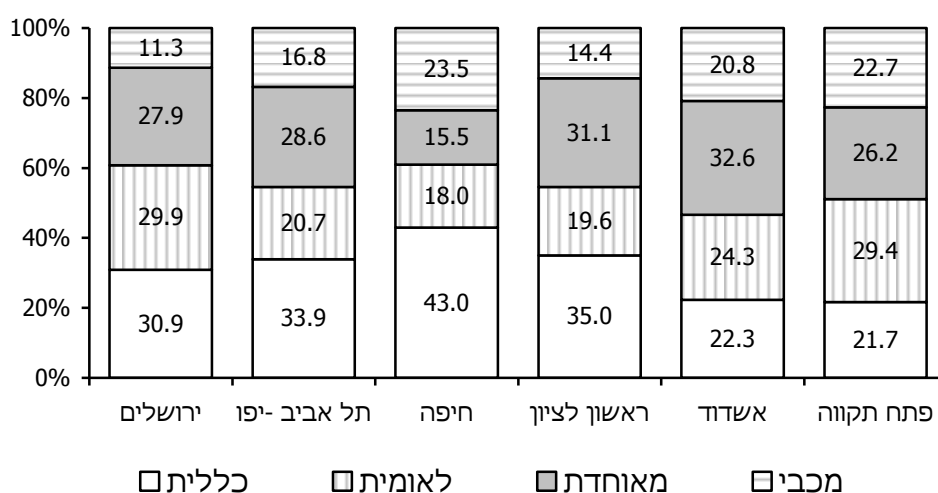
#### מעבר מבוטחים לפי יישוב

לוחות 16-17 מציגים את התפלגות המבוטחים שעברו לקופה אחרת במהלך שנת 2016 ביישובים הגדולים (שבהם יותר מ-100,000 תושבים).

הנתונים מראים כי במהלך שנת 2016 כ-38.3% מהעוברים גרו באחד מ-14 היישובים הגדולים בארץ. שיעור זה נמוך ממשקלם של יישובים אלה בכלל מבטחי קופות החולים (42.4%). מספר גבוה של עוברים נמצא בירושלים: כ-25,390 מבוטחים ביקשו לעבור לקופה אחרת, שהם כ-15.42% מכלל העוברים בשנת 2016 ו-2.9% מכלל תושבי העיר.

להלן התפלגות העוברים לקופה אחרת בשש הערים הגדולות, לפי העוברים מכל קופה.

#### **תרשים 4: התפלגות העוברים לקופה אחרת בחמשת הערים הגדולות, 2016 (אחוזים)**



בראשון לציון, בחיפה, בתל אביב ובירושלים רוב העוברים לקופה אחרת עזבו את קופת חולים כללית. באשדוד אחוז גבוה יחסית עזבו את מאוחדת (32.6% מהעוזבים) כאשר בפתח תקוה נרשם אחוז גבוה יחסית של מבטחים שעזבו את לאומית.

## **הגבלת זכאותם של תושבים ששהו בחו"ל שנתיים או יותר**

על פי תיקון סעיף 58 לחוק ביטוח בריאות ממלכתי, תושב ישראל ששהו בחו"ל לאחר 1 במאוס 2001 במשך שנתיים רצופות או יותר שבהן לא שילם דמי ביטוח בריאות, לא יהיה זכאי לקבל שירותי בריאות מקופות חולים בארץ, אלא לאחר תקופת המתנה של חודש כנגד כל שנת היעדרות (החל מ-1.11.2010).

כמו כן, מי שחדל להיות תושב ישראל וחזר להתגורר בארץ מ-1 במאוס 2003 ואילך, ויוכר כתושב בידי המוסד לביטוח לאומי, לא יהיה זכאי לקבל שירותים רפואיים בארץ אלא לאחר תקופת המתנה.

### **תושבים ולא תושבים השוהים בחו"ל על פי סעיף 58 בחוק**

לוח 18 מציג את התפלגות התושבים והלא תושבים השוהים בחו"ל על פי הגדרות סעיף 58 בחוק ביטוח בריאות ממלכתי ושנקבעה להם "תקופת היעדרות" בסוף שנת 2016.

בדצמבר 2016, לכ-660,880 השוהים בחו"ל נקבעה "תקופת היעדרות" שבעדה יחויבו ב"תקופת המתנה" בעת שיחזרו להתגורר בארץ ויוכרו כתושבים. מדובר ב-113,190 תושבי ישראל וב-547,690 לא תושבים.

### **תקופת המתנה לתושבים שחזרו להתגורר בארץ**

לוח 19 מציג את התושבים שחזרו להתגורר בארץ לאחר שהייה בחו"ל של שנתיים או יותר וחויבו בתקופת המתנה. ברבעון האחרון של שנת 2016, כ-3,310 תושבים חויבו בתקופת המתנה. כמו כן 8,090 מבטחים סיימו את תקופת המתנה במהלך השנה וחזרו להיות זכאים לשירותי בריאות מקופות החולים.

## **ביטוח בני זוג בקופות חולים שונות**

מאז נכנס לתוקף חוק ביטוח בריאות ממלכתי, בינואר 1995, משויכים הילדים לקופת החולים המבטחת את מקבל קצבת הילדים, שהיא האם ברוב המקרים, אלא אם כן החליטו בני הזוג אחרת.

לפיכך מעניינת מאוד התופעה של זוגות נשואים ושל ילדיהם המבטחים בקופות שונות. מעקב אחר התפתחותה של תופעה זו (לוח 20) מעלה, כי במהלך השנה האחרונה מספר הזוגות המבטחים בקופות שונות גדל בכ-3.5% והגיע לכ-257.3 אלף זוגות. מספר הנפשות במשפחות אלו גדל בכ-3.5%, לעומת גידול של כ-1.8% בכלל האוכלוסייה המבטחת. בסוף שנת 2016 14.3% מהזוגות הנשואים (שהם כ-11.7% מסך האוכלוסייה המבטחת) היו מבטחים בקופות חולים שונות – נתון המצביע על עלייה עקבית במשך השנים בממדיה של תופעה זו.

**לוח י': בני זוג וילדיהם בקופות חולים שונות, נובמבר 2016**

מספר מבטחים	מספר זוגות	צירופי קופות
989,786	257,355	סך הכל – מספרים
100.0	100.0	אחוזים
41.0	41.8	כללית + מכבי
20.8	20.4	כללית + מאוחדת
16.9	16.6	כללית + לאומית
9.8	9.8	מכבי + מאוחדת
6.7	6.7	מכבי + לאומית
4.8	4.6	לאומית + מאוחדת

התפלגות הזוגות בין צירופים של קופות החולים השונים מלמדת, כי בנובמבר 2016 41.8% מהזוגות היו מבטחים בקופות החולים הכללית ומכבי, כ-20.4% היו מבטחים בקופות החולים הכללית והמאוחדת וכ-16.6% בקופות החולים הכללית והלאומית. מכאן שהצירופים השכיחים הם אלה שכוללים את קופת החולים הכללית עם אחת מהקופות האחרות, ואילו הצירופים בין הקופות הקטנות היו מועטים בלבד.

**סטודנטים במוסדות להשכלה גבוהה**

לוח 21 מציג את התפלגותם של 266,144 הסטודנטים הרשומים באוניברסיטאות ובמוסדות להשכלה גבוהה כפי שהופיעו בקובצי המוסד לביטוח לאומי בסוף שנת 2016.

הממצאים העיקריים מוצגים בלוח י"א שלהלן.

**לוח י"א: סטודנטים לפי קופת חולים ומין, 2016 (אחוזים)**

מין	סך הכל	כללית	לאומית	מאוחדת	מכבי
סך הכל	100.0	49.4	7.3	13.2	30.0
גברים	100.0	50.3	6.7	12.1	30.9
נשים	100.0	49.0	7.7	14.0	29.4

התפלגות הסטודנטים שונה מזו של כלל האוכלוסייה המבוטחת וגם מזו של המבטחים הצעירים, שכן כ-86% מהסטודנטים הם מתחת לגיל 35. בולט במיוחד המשקל הנמוך של קופת חולים לאומית בקרב סטודנטים (כ-7.3%) לעומת משקלה הגבוה של קופת חולים מכבי (כ-30.0%).



## מקבלי גמלאות לפי קופת חולים

לוחות 22-26 מציגים את התפלגות המבוטחים מקבלי קצבאות זיקנה ושאיירים, נכות כללית, הבטחת הכנסה, אבטלה וסיעוד לפי קופת חולים, גיל ומין ב-2016. לגבי קצבאות זיקנה ושאיירים ונכות כללית, הנתונים נוגעים למקבלי הקצבה ובני זוג התלויים בהם.

הממצאים העיקריים לשנת 2016 מוצגים בלוח יב' להלן.

### לוח י"ב: מקבלי גמלאות לפי קופת חולים, 2016 (אחזים)

מכבי	מאוחדת	לאומית	כללית	סך הכל	גמלה
21.6	8.9	7.4	62.0	100.0	זיקנה ושאיירים
19.4	9.5	8.8	62.3	100.0	נכות כללית
16.1	10.3	10.5	63.1	100.0	הבטחת הכנסה
28.2	11.9	8.8	51.1	100.0	אבטלה
16.2	7.0	7.5	69.3	100.0	סיעוד

התפלגות מקבלי הגמלאות לפי קופות חולים שונה מהתפלגות כלל האוכלוסייה המבוטחת (לוח יב' לעיל) במאפיינים האלה:

1. התפלגות המקבלים קצבאות זיקנה ושאיירים בין הקופות השונות דומה לזו של האוכלוסייה בגיל 65 ויותר;
2. חלקם של מקבלי קצבת נכות בקופת חולים הכללית גבוה במיוחד (כ-62%) ואילו חלקם בקרב מבוטחי הקופות הקטנות נמוך מהממוצע הארצי;
3. התפלגות המקבלים גמלה להבטחת הכנסה מתאפיינת באחוז גבוה, מחלקם בהתפלגות המבוטחים הארצית, בקופות חולים כללית ולאומית ובחלק נמוך יותר בקופות חולים מאוחדת ומכבי;
4. התפלגות מקבלי דמי האבטלה מעידה על אחוז נמוך של מבוטחי קופת חולים מאוחדת מחלקם בהתפלגות המבוטחים (כ-12%), לעומת אחוז גבוה שלהם בקרב מבוטחי קופת חולים מכבי (כ-28%).
5. חלקם של מקבלי קצבת סיעוד בקופת חולים הכללית גבוה במיוחד (כ-70%) ואף גבוה יותר מחלקם בהתפלגות האוכלוסייה בגיל 65 ויותר בין הקופות השונות;

## מבוטחים הזכאים להנחות בתשלומים בעבור שירותי בריאות

בסעיף 8 לחוק ביטוח בריאות ממלכתי נקבעו הקבוצות הזכאיות להנחות או לפטורים מתשלומים בעבור שירותים רפואיים - ביקורים אצל רופאים מומחים או תשלומים לתרופות.

- מ-1.6.2003, זכאים להנחות מתשלומים בעבור ביקורים אצל רופאים מומחים הקבוצות האלה:
- מקבלי קצבאות מן הביטוח הלאומי – קצבת נכות כללית, קצבת ניידות לילד נכה, קצבת זיקנה למי שקיבל קודם לכן קצבת נכות, וכן התלויים בהם;
- משפחות שיש בהן ארבעה ילדים ויותר עד גיל 18, הרשומים בקופת חולים אחת;
- עולה חדש ב-12 החודשים הראשונים מיום שעלה לישראל.

להנחה מתשלום בעבור תרופות היו זכאיות הקבוצות האלה:

- "אזרח ותיק", המקבל מהביטוח הלאומי קצבת זיקנה ושאיירים עם השלמת הכנסה;
- ותיקי מלחמת העולם השנייה, המשולמת להם גמלה להבטחת הכנסה;
- נכי המלחמה בנאצים.

במסגרת החוק להבראת המשק הישראלי שאושר בכנסת ביום 29 במאי 2006, צומצמו ההנחות רק לחבר שמלאו לו 65 שנים (בגבר) ו-60 שנים (באישה) ומשולמת בעדו גמלה לפי חוק הבטחת הכנסה. לפיכך בוטלו ההנחות שניתנו בעבר בעבור ביקורים אצל רופאים מומחים למקבלי גמלת הבטחת הכנסה עד גיל 65, למקבלי דמי מזונות ולמקבלי הבטחת הכנסה ממשרד הדתות.

כמו כן, מ-1.8.2005 פטור מתשלום בעבור טיפולים רפואיים להתפתחות הילד מי שזכאי לגמלת הבטחת הכנסה (כ-26.6 אלף ילדים בסוף שנת 2016).

בלוח 27 מוצגת התפלגות מבוטחים הזכאים להנחות מתשלומים בסוף שנת 2016. בחישוב מספר הנפשות המבוטחות בלוח 27 ובלוח יג', המשפחות המקבלות יותר מגמלה אחת נספרו פעם אחת בלבד. סדר המשפחות בלוחות לפי סוג גמלה הוא כדלהלן: זיקנה ושאיירים, נכות, נכי המלחמה בנאצים ומשפחות עם ארבעה ילדים ויותר<sup>6</sup>. כך שבמניין קבוצת המשפחות עם ארבעה ילדים ויותר נכללו רק המשפחות שאינן מקבלות גמלה אחרת (נוסף על קצבאות הילדים).

הממצאים העיקריים מוצגים להלן בלוח יג'.

#### **לוח י"ג: מבוטחים הזכאים להנחות בתשלומים בעבור שירותי בריאות, דצמבר 2016**

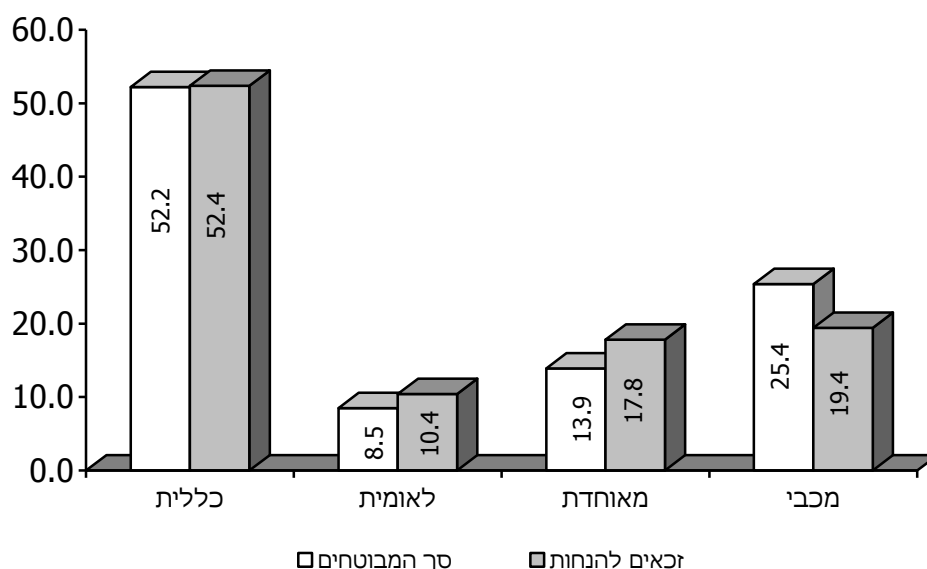
אחוזים					סך הכל (מספרים)	קבוצת אוכלוסייה
מכבי	מאוחדת	לאומית	כללית	סך הכל		
19.4	17.8	10.4	52.4	100	2,182,470	סך הכל
24.0	9.6	9.6	56.9	100	360,539	זקנה ושאיירים
19.7	11.4	9.6	59.4	100	545,830	נכות כללית
24.3	11.4	14.1	50.1	100	559	נכי המלחמה בנאצים
18.0	22.9	10.9	48.2	100	1,275,542	משפחות עם 4 ילדים ויותר*

\* לא כולל כ-102,333 אלף חברים במשפחות גדולות המקבלות בו-זמנית קצבת ילדים וגמלה נוספת.

<sup>6</sup> לדוגמה: מי שמקבלים קצבת נכות וקצבת ילדים בו-זמנית, נמנו עם מקבלי קצבת נכות.

מהנתונים עולה, כי בסוף שנת 2016 כ-2.18 מיליון נפשות היו זכאיות להנחה מתשלומים בעבור שירותי בריאות, שהם כ-25.7% מסך המבוטחים. רוב הזכאים להנחות (כ-58%) הם מבוטחים מקרב משפחות עם ארבעה ילדים ויותר, כ-25% הם מקבלי קצבת נכות וכ-16.5% מקבלי קצבת זיקנה ושארים.

**תרשים 5: שיעור המבוטחים הזכאים להנחות לעומת התפלגות כלל המבוטחים, דצמבר 2016 (אחוזים)**



כ-52% מאוכלוסייה מעוטת הכנסה זו מבוטחים בקופת חולים הכללית. לעומת זאת, חלקה של האוכלוסייה הזכאית להנחות בקופת חולים מכבי (כ-19%) נמוך יותר מחלקה בסך כל האוכלוסייה (כ-25.4%).

**חברות בקופת חולים לפי הכנסה ומעמד בעבודה**

נתוני שכר והכנסה מכל המקורות הזמינים למוסד לביטוח לאומי מופגשים אחת לשנה עם קובץ בריאות, כך שאפשר לאפיין את מבוטחי קופות החולים לפי מעמדם בעבודה והכנסתם הממוצעת, בשילוב של גיל ומין.

קבוצות הכנסה לפי מעמד בעבודה

בלוחות 28-30 מוצגת התפלגות ההכנסות של מבוטחי קופות החולים בני יותר מ-18 לפי מעמדם בעבודה, בשתי קבוצות עיקריות: עובדים שכירים ועובדים עצמאיים.

הממצאים העיקריים על השתייכות המבוטחים המבוגרים לקופות החולים, לפי מעמדם בעבודה בשנת 2015 מוצגים להלן בלוח יד'.

**לוח י"ד: המבוטחים לפי קופת חולים ומעמד בעבודה, 2015 (אחוזים)**

מכבי	מאוחדת	לאומית	כללית	סך הכל	מעמד בעבודה
28.2	12.1	8.0	51.7	100.0	שכירים
32.0	13.4	8.1	46.5	100.0	עצמאים
22.4	12.2	8.4	57.0	100.0	אחר

הנתונים מורים, כי בקופת חולים הכללית חלקם של המבוטחים השכירים בכלל השכירים גבוה מחלקם של המבוטחים העצמאיים בכלל העצמאים, ואילו בשלוש הקופות הקטנות התופעה הפוכה.

התפלגויות מבוטחי הקופות השונות לפי קבוצת הכנסה מראות, כי בעלי ההכנסות הגבוהות רשומים בקופות החולים מכבי ומאוחדת. לדוגמה, בשנת 2015 לכ-11.9% מהמבוטחים בקופת חולים מאוחדת ולכ-16.8% ממבוטחי קופת חולים מכבי הייתה הכנסה מעבודה שכירה הגבוהה כפליים מן השכר הממוצע, לעומת 7.8% בלבד מן המבוטחים בקופת חולים לאומית ו-10.7% ממבוטחי קופת חולים כללית. רק לכ-34.6% ממבוטחי קופת חולים מכבי הייתה הכנסה שאינה גבוהה משכר המינימום, לעומת כ-43% ממבוטחי כל אחת מקופות החולים לאומית ומאוחדת.

**הכנסה ממוצעת של חברי קופת החולים המבוגרים לפי גיל, מין ומעמד בעבודה**

בלוחות 31-35 מוצגת ההכנסה הממוצעת ב-2015 של חברי הקופות שגילם יותר מ-15, לפי קבוצת גיל, ובשתי שיטות חישוב של ההכנסה הממוצעת (לחודש עבודה ולחודש בשנה). הנתונים מתייחסים להכנסה מעבודה (שכירים ו/או עצמאים).

לוח ט' שלהלן מציג את ההכנסה הממוצעת בשנת 2015.

**לוח ט"ו: הכנסה ממוצעת של חברי קופות החולים (ש"ח), 2015**

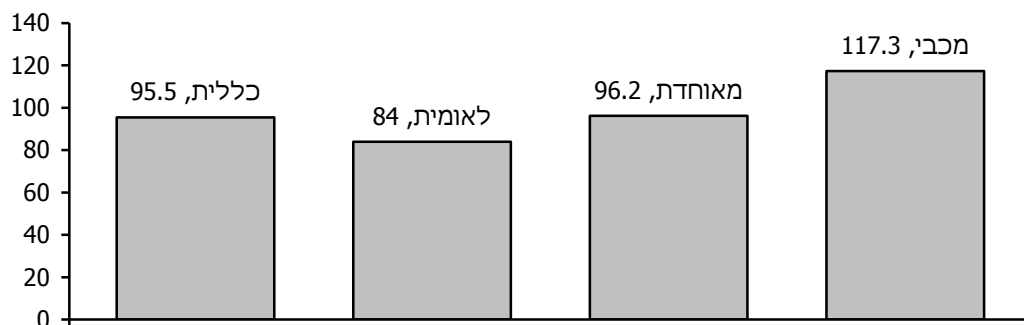
קופת החולים	ממוצע לחודש עבודה	ממוצע לחודש בשנה
סך הכל	9,173	8,517
כללית	8,756	8,209
לאומית	7,707	7,158
מאוחדת	8,826	8,232
מכבי	10,756	10,104

אנו למדים מהנתונים, כי בקופת חולים מכבי מבוטחת האוכלוסייה בעלת ההכנסה הגבוהה ביותר, ואילו בקופת חולים לאומית מבוטחת האוכלוסייה בעלת ההכנסה הנמוכה יותר. כך למשל, ההכנסה הממוצעת

לחודש עבודה של חברי קופת החולים מכבי גבוהה בכ-40% מההכנסה הממוצעת של חברי קופת חולים לאומית, וב-22.8% מההכנסה של חברי קופת החולים הכללית (תרשים 6 להלן).

### **תרשים 6: הכנסה ממוצעת לחודש עבודה של חברי קופת חולים, 2015**

ממוצע = 100



ההכנסה המרבית בשתי שיטות החישוב מצויה בקבוצת הגיל 54-45 (לוח 31). בכל קבוצות הגיל, עד גיל 65, ההכנסה הגבוהה ביותר היא זו של חברי קופת חולים מכבי. ההבדלים בין הקופות גדולים מאוד. כך למשל בשנת 2015 השכר הממוצע לחודש עבודה של חברי קופת החולים מכבי בקבוצת הגיל 54-45 היה גבוה בכ-47% מהשכר הממוצע של חברי קופת החולים לאומית.

לוחות 35-34 מציגים את ההכנסה הממוצעת של חברי הקופות לפי גיל ולפי מעמד בעבודה, לפי שתי הקבוצות העיקריות: שכירים ועצמאים. הנתונים מורים כי הפער בהכנסות המבוטחים בין הקופות השונות גדול יותר אצל השכירים מאשר בקרב העצמאים. כך למשל בשנת 2015 השכר הממוצע לחודש בשנה של השכירים חברי קופת חולים מכבי היה גבוה בכ-37% מהשכר הממוצע של חברי קופת חולים לאומית, לעומת פער של כ-22% בקרב העובדים העצמאים.

## **חברות בקופת חולים לפי יישוב**

אל קובץ הבריאות מועתקים ממרשם התושבים פרטים על מקום המגורים, והם משמשים בסיס לעיבודים סטטיסטיים לפי יישוב.

בלוחות 36-38 מוצגת התפלגות כלל האוכלוסייה המבוטחת בסוף שנת 2016 בקופת החולים השונות, לפי צורת יישוב, מועצה אזורית, מחוז ונפה.

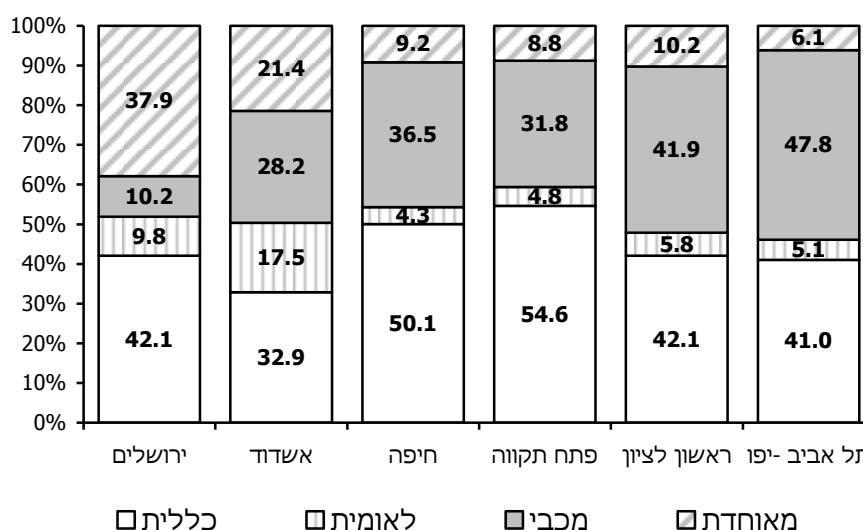
הנתונים לפי צורת יישוב (לוח 36) מעידים על הבדלים ניכרים בהתפלגות מבוטחי קופת החולים בין היישובים השונים. להלן התוצאות העיקריות:

**לוח ט"ז: המבוטחים לפי צורת יישוב, דצמבר 2016 (אחוזים)**

מכבי	מאוחדת	לאומית	כללית	סך הכל	צורת היישוב
25.4	13.9	8.5	52.2	100.0	סך הכל
27.8	20.9	8.1	43.2	100.0	שש הערים הגדולות
29.8	15.3	8.5	46.3	100.0	יישובים עירוניים יהודיים
7.0	10.4	9.5	73.1	100.0	יישובים עירוניים לא יהודיים
19.6	6.8	6.2	67.4	100.0	יישובים כפריים יהודיים
2.9	5.6	5.8	85.7	100.0	יישובים כפריים לא יהודיים

בסוף 2016, קופת חולים הכללית ביטחה כ-73.1% מהאוכלוסייה ביישובים העירוניים הלא-יהודיים וכ-85.7% ביישובים הכפריים הלא-יהודיים, לעומת כ-46.3% ביישובים העירוניים היהודיים וכ-43.2% בלבד בשש הערים הגדולות. לעומת זאת, קופת חולים מכבי ביטחה כ-7% בלבד מהאוכלוסייה ביישובים העירוניים הלא-יהודיים, אך כ-27.8% מהאוכלוסייה בשש הערים הגדולות.

**תרשים 7: התפלגות המבוטחים בין קופות החולים בשש הערים הגדולות, 2016 (אחוזים)**



נמצאו הבדלים של ממש גם בין שש הערים הגדולות (תרשים 7). בפתח תקווה, לדוגמה, 54.6% מן התושבים חברים בקופת חולים כללית, לעומת 32.9% בלבד באשדוד. חלקה של קופת חולים מכבי בולט בערים ראשון לציון ותל אביב (41.9% עד 47.8%), ואילו חלקה של קופת חולים מאוחדת בולט במיוחד בירושלים (37.9%).

לוח 37 מציג נתונים על התפלגות המבוטחים לפי מועצה אזורית. כ-65.8% מתושבי היישובים שבתחום המועצות האזוריות (סך המבוטחים כ-819,000 נפש) מבוטחים בקופת חולים כללית, שיעור גבוה בהרבה מהמוצע הארצי (כ-52.2% מבוטחים בכללית). לעומת זאת משקלן של יתר הקופות נמוך מהמוצע

הארצי. בכשליש מן המועצות האזוריות חלקה של קופת חולים כללית עולה על 80% מסך כל המבוטחים.

בלוח 38 מוצגים נתונים על התפלגות המבוטחים לפי מחוזות ונפות בסוף שנת 2016. מחוז הצפון מתאפיין בשיעור גבוה של מבוטחים בקופת חולים הכללית (כ-68%), מחוז תל אביב באחוז גבוה של מבוטחים בקופת חולים מכבי (כ-47.3%) ומחוז ירושלים בשיעור גבוה של מבוטחים בקופת חולים מאוחדת (כ-37.5%).

## חלקן של קופות החולים בכספי ביטוח הבריאות

כזכור, חוק ביטוח בריאות ממלכתי קובע, כי הכספים המיועדים למימון סל הבריאות (דמי ביטוח בריאות ותקציבי המדינה) מועברים לקופות החולים במישרין בידי המוסד לביטוח לאומי.

עקרון חלוקת הכספים לקופות החולים מתבסס על "שיטת הקפיטציה", כלומר על מספר המבוטחים המשוקלל בכל אחת מהקופות. תיקון תקנה 1 לתקנות ביטוח בריאות ממלכתי (הקצאה לקופות החולים), שנכנס לתוקף ב-1 בנובמבר 2010, קובע שבחישוב מספר המבוטחים המשוקלל יינתן משקל לכל אחד ממבוטחי הקופות לפי גילו, מינו וריחוק מקום מגוריו (במקום לפי גיל בלבד). יצוין שב-1 בפברואר 2017 תוקנו המשקלות.

להלן המשקלות (1 בנובמבר 2010):

משקלות החל מ-1/11/2010				משקלות עד 31/10/2010	גיל המבוטח
תושב פריפריה		לא תושב פריפריה			
זכר	נקבה	זכר	נקבה		
1.92	1.45	1.87	1.41	1.55	עד 1
0.99	0.80	0.94	0.75	0.96	יותר מ-1 עד 5
0.45	0.42	0.41	0.38	0.47	יותר מ-5 עד 15
0.40	0.47	0.36	0.43	0.40	יותר מ-15 עד 25
0.46	0.77	0.41	0.73	0.57	יותר מ-25 עד 35
0.62	0.82	0.57	0.78	0.68	יותר מ-35 עד 45
1.03	1.18	0.99	1.14	1.07	יותר מ-45 עד 55
1.84	1.74	1.79	1.70	1.69	יותר מ-55 עד 65
3.18	2.67	3.14	2.63	2.86	יותר מ-65 עד 75
4.18	3.45	4.13	3.40	3.56	יותר מ-75 עד 85
4.27	3.57	4.23	3.52	4.06	יותר מ-85

בלוחות 39-40, מוצגת התפלגות כלל האוכלוסייה המבוטחת בסוף שנת 2016 לפי מקום מגוריה, דהיינו על פי חלוקה לפי יישובי הפריפריה ויישובים שהם לא בפריפריה.<sup>7</sup>

הממצאים העיקריים מוצגים להלן בלוח יז':

**לוח י"ז: התפלגות המבוטחים לפי קופת חולים ומקום מגורים (פריפריה/לא פריפריה) – נובמבר 2016 (אחוזים)**

מקום מגורים	סך הכל	כללית	לאומית	מאוחדת	מכבי
סך הכל	100.0	52.4	8.5	13.9	25.3
תושבי הפריפריה	100.0	68.6	10.1	7.4	13.9
לא תושבי פריפריה	100.0	49.6	8.2	15.0	27.3

בסוף 2016, קופת חולים כללית ביטחה כ-68.6% מתושבי הפריפריה, לעומת כ-49.6% מהאוכלוסייה שגרה מחוץ ליישובי הפריפריה. לעומת זאת, משקלן של קופות החולים מאוחדת ומכבי נמוך יותר בקרב תושבי הפריפריה בהשוואה לתושבים שלא מתגוררים ביישובי הפריפריה.

לא כלולים בחישוב האוכלוסיות האלה:

- א. תושב ישראל הנמצא מחוץ לישראל יותר משנתיים רצופות, ובכל אחת משנים אלה לא היה בישראל יותר מ-90 יום;
- ב. תושב ישראל הנמצא במעצר או במאסר יותר מ-12 חודשים.

לוח 41 מציג את המספר המשוקלל של המבוטחים בכל אחת מקופות החולים בכל חודשי שנת 2016.

במהלך שנת 2016, ירד חלק של קופות החולים הכללית והלאומית בכ-0.266 נקודות האחוז ו-0.149 בהתאמה. לעומת גידול בחלקן של קופות החולים מאוחדת ומכבי בכ-0.088 נקודות האחוז ו-0.327 נקודות האחוז בהתאמה. יש לציין כי חלקה של קופת חולים הכללית ירד בהתמדה במהלך כל חודשי השנה האחרונה.

לוח יח' שלהלן מציג את חלקן של קופות החולים בכספי ביטוח הבריאות בהשוואה לחלקם של מבוטחי הקופות בכלל המבוטחים, כפי שחושב בדצמבר 2015 ו-2016.

<sup>7</sup> ראו פרק הגדרות ונספח מס' 2.



**לוח י"ח: כספי ביטוח הבריאות והתפלגות המבוטחים לפי קופת חולים, 2015-2016 (אחוזים)**

קופה	דצמבר 2015		דצמבר 2016	
	מספר המבוטחים המשוקלל	סך כל המבוטחים	מספר המבוטחים המשוקלל	סך כל המבוטחים המשוקלל
סך הכל	100.00	100.00	100.00	100.00
קופת חולים הכללית	52.32	52.25	55.05	55.05
קופת חולים לאומית	8.72	8.46	8.12	8.12
קופת חולים מאוחדת	13.80	13.87	12.14	12.14
קופת חולים מכבי	25.16	25.43	24.69	24.69

מהנתונים עולה, כי שיטת הקפיטציה מועילה יותר לקופת חולים הכללית משום שהיא מאופיינת במבוטחים מבוגרים יותר ובמשקל רב יותר של תושבי הפריפריה. לעומת זאת, שיטה זו מקטינה את הסכומים המועברים לקופות חולים לאומית, מכבי ומאוחדת, שחבריהן צעירים יותר.

השוואה בין אחוז הגידול בנפשות המבוטחות לבין אחוז השינוי בנפשות המשוקללות מוצגת בלוח י"ט שלהלן.

**לוח י"ט: אחוז השינוי בנפשות המבוטחות ובנפשות המשוקללות, 2015-2016 (נובמבר לעומת נובמבר שנה קודמת)**

נפשות	סך הכל	כללית	לאומית	מאוחדת	מכבי
<u>2015</u>					
נפשות מבוטחות	1.5	1.4	-0.7	2.3	2.1
נפשות משוקללות	2.4	1.8	1.1	3.6	3.8
<u>2016</u>					
נפשות מבוטחות	1.8	1.6	-1.3	2.2	2.9
נפשות משוקללות	2.2	1.7	0.0	3.0	3.8

במהלך השנה האחרונה, מספר הנפשות המשוקללות עלה בכ-1.8% (לעומת גידול של 2.2% במספר הנפשות המבוטחות), אך שיעור השינוי אינו אחיד בין הקופות. ב-2016, מספר הנפשות המשוקללות בקופת חולים לאומית ירד ב-1.3% לעומת גידול ביתר קופות החולים.



**לוחות**



לוח 1: האוכלוסייה המבוטחת לפי קופת חולים, 1998-2016 (בחדש נובמבר כל שנה)

מכבי	מאוחדת	לאומית	כללית	סך הכל	השנה
<b>מספרים מוחלטים</b>					
1,325,200	631,000	607,300	3,546,100	6,109,600	1998
1,409,600	656,700	625,200	3,590,600	6,282,100	1999
1,490,900	689,400	641,400	3,636,000	6,457,700	2000
1,549,100	718,000	661,000	3,671,800	6,599,900	2001
1,592,000	745,600	670,200	3,713,100	6,720,900	2002
1,626,100	775,300	673,500	3,738,000	6,812,900	2003
1,663,000	807,700	680,900	3,766,000	6,917,600	2004
1,692,700	846,500	692,900	3,785,600	7,017,700	2005
1,723,400	895,400	691,200	3,823,800	7,133,800	2006
1,761,600	947,100	686,700	3,856,200	7,251,600	2007
1,813,600	982,500	688,100	3,894,000	7,378,200	2008
1,860,100	1,017,000	692,500	3,936,800	7,506,400	2009
1,902,100	1,037,000	700,200	3,990,700	7,630,000	2010
1,939,200	1,051,800	705,900	4,059,800	7,756,700	2011
1,975,300	1,076,375	716,040	4,133,410	7,901,125	2012
2,011,774	1,099,975	717,761	4,215,126	8,044,636	2013
2,050,788	1,123,320	731,010	4,296,843	8,201,961	2014
2,094,737	1,148,974	725,804	4,355,775	8,325,290	2015
2,154,720	1,174,822	716,358	4,426,534	8,472,434	2016
<b>אחוזים</b>					
21.7	10.3	9.9	58.0	100.0	1998
22.4	10.5	10.0	57.2	100.0	1999
23.1	10.7	9.9	56.3	100.0	2000
23.5	10.9	10.0	55.6	100.0	2001
23.7	11.1	10.0	55.2	100.0	2002
23.9	11.4	9.9	54.9	100.0	2003
24.0	11.7	9.8	54.4	100.0	2004
24.1	12.1	9.9	53.9	100.0	2005
24.2	12.6	9.7	53.6	100.0	2006
24.3	13.1	9.5	53.2	100.0	2007
24.6	13.3	9.3	52.8	100.0	2008
24.8	13.5	9.2	52.4	100.0	2009
24.9	13.6	9.2	52.3	100.0	2010
25.0	13.6	9.1	52.3	100.0	2011
25.0	13.6	9.1	52.3	100.0	2012
25.0	13.7	8.9	52.4	100.0	2013
25.0	13.7	8.9	52.4	100.0	2014
25.2	13.8	8.7	52.3	100.0	2015
25.4	13.9	8.5	52.2	100.0	2016

**לוח 2: כלל האוכלוסייה לפי חברות בקופת חולים ולפי גיל ומין, נובמבר 2015**

מכבי	מאוחדת	לאומית	כללית	סך הכל	קבוצת גיל
<b>לל האוכלוסייה</b>					
2,094,737	1,148,974	725,804	4,355,775	8,325,290	סך הכל
40,003	28,054	15,789	96,276	180,122	עד שנה
158,737	112,426	60,764	365,957	697,884	5-1
383,562	252,206	140,486	758,140	1,534,394	15-5
272,048	176,478	116,777	570,071	1,135,374	25-15
266,171	149,910	99,692	650,111	1,165,884	35-25
302,222	144,355	81,715	537,280	1,065,572	45-35
265,126	110,519	75,009	388,491	839,145	55-45
195,783	86,900	65,773	409,147	757,603	65-55
128,644	54,879	39,440	304,791	527,754	75-65
62,476	24,843	21,956	189,045	298,320	85-75
19,965	8,404	8,403	86,466	123,238	+85
<b>גברים</b>					
1,020,383	572,803	363,302	2,134,630	4,091,118	סך הכל
20,591	14,359	8,100	49,411	92,461	עד שנה
81,531	57,549	31,120	187,651	357,851	5-1
196,368	129,183	72,426	388,087	786,064	15-5
132,596	87,068	58,439	279,725	557,828	25-15
129,344	75,312	52,183	324,217	581,056	35-25
140,351	71,754	40,718	272,013	524,836	45-35
130,422	55,547	37,105	188,029	411,103	55-45
94,058	41,902	32,337	193,437	361,734	65-55
59,739	25,958	18,691	141,346	245,734	75-65
27,803	11,068	9,187	79,046	127,104	85-75
7,580	3,103	2,996	31,668	45,347	+85
<b>נשים</b>					
1,074,354	576,171	362,502	2,221,145	4,234,172	סך הכל
19,412	13,695	7,689	46,865	87,661	עד שנה
77,206	54,877	29,644	178,306	340,033	5-1
187,194	123,023	68,060	370,053	748,330	15-5
139,452	89,410	58,338	290,346	577,546	25-15
136,827	74,598	47,509	325,894	584,828	35-25
161,871	72,601	40,997	265,267	540,736	45-35
134,704	54,972	37,904	200,462	428,042	55-45
101,725	44,998	33,436	215,710	395,869	65-55
68,905	28,921	20,749	163,445	282,020	75-65
34,673	13,775	12,769	109,999	171,216	85-75
12,385	5,301	5,407	54,798	77,891	+85

**לוח 3: כלל האוכלוסייה לפי חברות בקופת חולים ולפי גיל ומין, נובמבר 2016**

מכבי	מאוחדת	לאומית	כללית	סך הכל	קבוצת גיל
<b>כלל האוכלוסייה</b>					
2,154,720	1,174,822	716,358	4,426,534	8,472,434	סך הכל
40,691	28,876	15,458	98,719	183,744	עד שנה
161,820	113,577	59,248	374,995	709,640	5-1
390,662	257,687	137,547	778,049	1,563,945	15-5
282,997	182,834	114,718	572,328	1,152,877	25-15
274,969	152,123	97,913	652,804	1,177,809	35-25
297,177	143,071	79,452	554,616	1,074,316	45-35
279,541	114,508	73,922	393,070	861,041	55-45
201,664	88,305	65,948	404,535	760,452	65-55
138,602	59,004	41,574	320,853	560,033	75-65
65,652	26,069	22,117	189,073	302,911	85-75
20,945	8,768	8,461	87,492	125,666	+85
<b>גברים</b>					
1,049,526	586,976	359,514	2,170,840	4,166,856	סך הכל
20,743	14,873	8,001	50,935	94,552	עד שנה
83,174	58,191	30,386	192,266	364,017	5-1
199,962	132,072	70,845	398,214	801,093	15-5
138,010	90,669	57,754	281,346	567,779	25-15
133,988	76,920	51,546	325,064	587,518	35-25
138,043	71,096	39,909	280,446	529,494	45-35
136,861	57,777	36,560	191,091	422,289	55-45
97,195	42,722	32,388	190,906	363,211	65-55
64,313	27,762	19,808	148,914	260,797	75-65
29,173	11,614	9,284	79,503	129,574	85-75
8,064	3,280	3,033	32,155	46,532	+85
<b>נשים</b>					
1,105,194	587,846	356,844	2,255,694	4,305,578	סך הכל
19,948	14,003	7,457	47,784	89,192	עד שנה
78,646	55,386	28,862	182,729	345,623	5-1
190,700	125,615	66,702	379,835	762,852	15-5
144,987	92,165	56,964	290,982	585,098	25-15
140,981	75,203	46,367	327,740	590,291	35-25
159,134	71,975	39,543	274,170	544,822	45-35
142,680	56,731	37,362	201,979	438,752	55-45
104,469	45,583	33,560	213,629	397,241	65-55
74,289	31,242	21,766	171,939	299,236	75-65
36,479	14,455	12,833	109,570	173,337	85-75
12,881	5,488	5,428	55,337	79,134	+85

לוח 4: מספר הילדים לפי קופת חולים וגיל, נובמבר 2016

מכבי	מאוחדת	לאומית	כללית	סך הכל	גיל הילד
695,164	463,951	251,132	1,445,054	2,855,301	סך הכל
40,430	28,701	15,345	97,909	182,385	0
40,869	28,773	15,072	96,499	181,213	1
40,509	28,709	14,773	95,011	179,002	2
39,381	27,724	14,529	91,537	173,171	3
39,862	27,769	14,661	90,554	172,846	4
39,417	27,208	14,316	87,085	168,026	5
40,257	27,247	14,431	86,328	168,263	6
39,046	26,692	13,759	83,056	162,553	7
39,586	26,077	13,828	80,631	160,122	8
38,411	25,555	13,376	76,320	153,662	9
37,591	25,299	13,448	75,117	151,455	10
37,695	24,670	13,189	72,087	147,641	11
38,132	24,609	13,303	71,511	147,555	12
38,506	24,354	13,628	72,266	148,754	13
36,855	23,711	13,499	69,209	143,274	14
36,379	22,934	13,283	67,682	140,278	15
36,841	22,407	13,503	67,323	140,074	16
35,397	21,512	13,189	64,929	135,027	17



לוח 5: מספר המבוטחים החדשים לפי קופת חולים ולפי קבוצת גיל, דצמבר 2015-נובמבר 2016

מכבי	מאוחדת	לאומית	כללית	סך הכל	קבוצת גיל
------	--------	--------	-------	--------	-----------

**מספרים מוחלטים**

83,189	45,979	24,499	145,843	299,510	סך הכל
40,813	29,520	16,513	98,714	185,560	עד שנה
1,316	1,088	211	1,356	3,971	5-1
2,418	1,299	297	1,965	5,979	15-5
23,116	9,119	5,650	30,842	68,727	25-15
5,302	2,179	828	5,946	14,255	35-25
3,170	911	388	2,667	7,136	45-35
2,473	632	269	1,942	5,316	55-45
2,011	490	166	1,183	3,850	65-55
1,740	460	118	777	3,095	75-65
659	216	43	355	1,273	85-75
171	65	16	96	348	+85

**אחוזים**

27.8	15.4	8.2	48.7	100.0	סך הכל
22.0	15.9	8.9	53.2	100.0	עד שנה
33.1	27.4	5.3	34.1	100.0	5-1
40.4	21.7	5.0	32.9	100.0	15-5
33.6	13.3	8.2	44.9	100.0	25-15
37.2	15.3	5.8	41.7	100.0	35-25
44.4	12.8	5.4	37.4	100.0	45-35
46.5	11.9	5.1	36.5	100.0	55-45
52.2	12.7	4.3	30.7	100.0	65-55
56.2	14.9	3.8	25.1	100.0	75-65
51.8	17.0	3.4	27.9	100.0	85-75
49.1	18.7	4.6	27.6	100.0	+85

לוח 6: לידות, פטירות וריבוי טבעי לפי קופת חולים, 2015-2016

מכבי	מאוחדת	לאומית	כללית	סך הכל	
------	--------	--------	-------	--------	--

2015

מספרים

39,858	28,868	16,245	96,364	181,335	לידות
7,238	3,027	3,248	28,216	41,729	פטירות
32,620	25,841	12,997	68,148	139,606	ריבוי טבעי

שיעורים ל-1,000 נפשות

19.4	25.4	22.5	22.3	22.0	לידות
3.5	2.7	4.5	6.5	5.1	פטירות
15.9	22.8	18.0	15.8	17.0	ריבוי טבעי

2016

מספרים

40,813	29,520	16,513	98,714	185,560	לידות
7,240	3,322	3,290	28,386	42,238	פטירות
33,573	26,198	13,223	70,328	143,322	ריבוי טבעי

שיעורים ל-1,000 נפשות

14.0	35.2	23.1	22.5	22.1	לידות
1.6	6.2	4.6	6.5	5.0	פטירות
12.4	28.9	18.5	16.0	17.1	ריבוי טבעי

לוח 7: מספר העולים החדשים שהתווספו לקובץ הבריאות לפי קופת חולים, גיל ומין, 2015

מכבי	מאוחדת	לאומית	כללית	סך הכל	קבוצת גיל
<b>סך הכל</b>					
14,407	4,563	1,068	7,848	27,886	סך הכל
51	40	3	16	110	עד שנה
845	365	78	486	1,774	5-1
1,731	587	160	962	3,440	15-5
1,576	775	120	1,319	3,790	25-15
2,908	817	202	1,697	5,624	35-25
2,080	496	151	1,028	3,755	45-35
1,520	404	125	693	2,742	55-45
1,558	436	89	686	2,769	65-55
1,413	414	90	593	2,510	75-65
606	172	38	288	1,104	85-75
119	57	12	80	268	+85
<b>גברים</b>					
6,784	2,150	514	3,799	13,247	סך הכל
22	25	1	9	57	עד שנה
423	189	44	243	899	5-1
881	294	85	503	1,763	15-5
688	279	50	617	1,634	25-15
1,303	419	103	803	2,628	35-25
975	252	75	525	1,827	45-35
760	202	55	344	1,361	55-45
689	197	35	299	1,220	65-55
669	191	41	294	1,195	75-65
318	81	17	129	545	85-75
56	21	8	33	118	+85
<b>נשים</b>					
7,623	2,413	554	4,049	14,639	סך הכל
29	15	2	7	53	עד שנה
422	176	34	243	875	5-1
850	293	75	459	1,677	15-5
888	496	70	702	2,156	25-15
1,605	398	99	894	2,996	35-25
1,105	244	76	503	1,928	45-35
760	202	70	349	1,381	55-45
869	239	54	387	1,549	65-55
744	223	49	299	1,315	75-65
288	91	21	159	559	85-75
63	36	4	47	150	+85

לוח 8: מספר העולים החדשים שהתווספו לקובץ הבריאות לפי קופת חולים, גיל ומין, 2016

מכבי	מאוחדת	לאומית	כללית	סך הכל	קבוצת גיל
<b>סך הכל</b>					
12,663	3,561	870	6,417	23,511	סך הכל
33	28	3	19	83	עד שנה
638	242	73	294	1,247	5-1
1,221	403	129	573	2,326	15-5
1,501	664	88	1,176	3,429	25-15
2,611	687	174	1,530	5,002	35-25
1,782	386	129	813	3,110	45-35
1,471	272	86	643	2,472	55-45
1,445	341	84	567	2,437	65-55
1,293	339	75	494	2,201	75-65
547	162	21	240	970	85-75
121	37	8	68	234	+85
<b>גברים</b>					
5,940	1,660	431	3,086	11,117	סך הכל
15	15	3	6	39	עד שנה
337	123	33	166	659	5-1
642	212	71	302	1,227	15-5
632	231	40	563	1,466	25-15
1,189	349	88	736	2,362	35-25
837	193	60	392	1,482	45-35
721	141	46	301	1,209	55-45
623	148	40	240	1,051	65-55
630	154	35	244	1,063	75-65
263	82	9	115	469	85-75
51	12	6	21	90	+85
<b>נשים</b>					
6,723	1,901	439	3,331	12,394	סך הכל
18	13	0	13	44	עד שנה
301	119	40	128	588	5-1
579	191	58	271	1,099	15-5
869	433	48	613	1,963	25-15
1,422	338	86	794	2,640	35-25
945	193	69	421	1,628	45-35
750	131	40	342	1,263	55-45
822	193	44	327	1,386	65-55
663	185	40	250	1,138	75-65
284	80	12	125	501	85-75
70	25	2	47	144	+85

לוח 9: מספר מבוטחי קופות החולים השוהים בחו"ל יותר משנתיים לפי קבוצת גיל, 2015

מכבי	מאוחדת	לאומית	כללית	סך הכל	קבוצת גיל
------	--------	--------	-------	--------	-----------

31 במאי 2015

43,696	16,893	8,299	44,062	112,950	סך הכל
1,488	715	218	1,559	3,980	עד 5
6,935	2,829	1,060	5,849	16,673	5-15
5,861	2,653	1,432	6,149	16,095	15-25
8,310	3,653	1,917	11,265	25,145	25-35
9,559	3,289	1,504	8,910	23,262	35-45
4,809	1,531	824	3,493	10,657	45-55
3,055	992	575	2,415	7,037	55-65
2,095	632	325	1,628	4,680	65-75
1,108	404	294	1,310	3,116	75-85
476	195	150	1,484	2,305	+85

30 בנובמבר 2015

32,913	12,796	5,855	32,887	84,451	סך הכל
1,266	609	205	1,322	3,402	עד 5
5,202	2,155	772	4,400	12,529	5-15
5,260	2,418	1,239	5,536	14,453	15-25
6,745	2,858	1,464	8,830	19,897	25-35
6,337	2,142	846	5,854	15,179	35-45
2,977	911	389	1,988	6,265	45-55
2,166	692	347	1,567	4,772	55-65
1,620	507	230	1,139	3,496	65-75
895	329	225	984	2,433	75-85
445	175	138	1,267	2,025	+85

לוח 10: מספר מבוטחי קופות החולים השוהים בחו"ל יותר משנתיים לפי קבוצת גיל, 2016

מכבי	מאוחדת	לאומית	כללית	סך הכל	קבוצת גיל
------	--------	--------	-------	--------	-----------

31 במאי 2016

32,663	12,639	5,778	32,307	83,387	סך הכל
1,243	592	204	1,325	3,364	עד 5
5,162	2,166	754	4,314	12,396	5-15
5,147	2,328	1,218	5,343	14,036	15-25
6,595	2,810	1,425	8,620	19,450	25-35
6,272	2,111	849	5,776	15,008	35-45
2,983	917	391	2,004	6,295	45-55
2,214	694	342	1,553	4,803	55-65
1,674	520	228	1,145	3,567	65-75
917	326	225	956	2,424	75-85
456	175	142	1,271	2,044	+85

30 בנובמבר 2016

33,323	12,828	5,670	32,545	84,366	סך הכל
1,199	602	213	1,394	3,408	עד 5
5,166	2,265	770	4,439	12,640	5-15
5,072	2,376	1,228	5,519	14,195	15-25
6,720	2,813	1,380	8,535	19,448	25-35
6,247	2,008	829	5,822	14,906	35-45
3,171	943	367	1,996	6,477	45-55
2,342	720	311	1,526	4,899	55-65
1,879	570	233	1,168	3,850	65-75
1,031	357	199	895	2,482	75-85
496	174	140	1,251	2,061	+85

**לוח 11: מספר מבוטחי קופות החולים, שוהים בחו"ל יותר משנתיים לפי משך השהייה בחו"ל ומין, נובמבר 2016**

מכבי	מאוחדת	לאומית	כללית	סך הכל	משך השהייה בחו"ל
<b>סך הכל</b>					
33,323	12,828	5,670	32,545	84,366	סך הכל
15,102	6,320	2,628	16,086	40,136	3-2 שנים
5,472	2,090	890	5,274	13,726	4-3 שנים
3,722	1,463	606	3,530	9,321	5-4 שנים
3,437	1,429	708	3,355	8,929	10-5 שנים
5,590	1,526	838	4,300	12,254	מעל 10 שנים
				14.5%	
<b>גברים</b>					
17,624	6,841	3,136	17,875	45,476	סך הכל
8,136	3,435	1,519	9,211	22,301	3-2 שנים
2,938	1,152	520	3,019	7,629	4-3 שנים
1,966	802	347	1,994	5,109	5-4 שנים
1,721	714	350	1,748	4,533	10-5 שנים
2,863	738	400	1,903	5,904	מעל 10 שנים
<b>נשים</b>					
15,699	5,987	2,534	14,670	38,890	סך הכל
6,966	2,885	1,109	6,875	17,835	3-2 שנים
2,534	938	370	2,255	6,097	4-3 שנים
1,756	661	259	1,536	4,212	5-4 שנים
1,716	715	358	1,607	4,396	10-5 שנים
2,727	788	438	2,397	6,350	מעל 10 שנים

לוח 12: התושבים שאינם אזרחים לפי גיל וקופת חולים, נובמבר 2015 ונובמבר 2016

מכבי	מאוחדת	לאומית	כללית	סך הכל <sup>1</sup>	קבוצת גיל
------	--------	--------	-------	---------------------	-----------

30 בנובמבר 2015

1,212	18,385	844	1,804	22,245	סך הכל <sup>1</sup>
46	673	147	688	1,554	עד שנה
102	3,940	152	587	4,781	5-1
199	4,443	177	175	4,994	15-5
235	2,897	86	49	3,267	25-15
205	4,157	127	95	4,584	35-25
168	1,512	71	67	1,818	45-35
128	430	38	33	629	55-45
66	204	12	25	307	65-55
36	81	12	30	159	75-65
20	32	12	29	93	85-75
7	16	10	26	59	+85

30 בנובמבר 2016

1,224	18,540	866	1,900	22,530	סך הכל <sup>1</sup>
105	799	136	815	1,855	עד שנה
99	3,897	189	588	4,773	5-1
185	4,556	191	175	5,107	15-5
232	2,928	84	55	3,299	25-15
197	3,942	109	71	4,319	35-25
164	1,598	74	63	1,899	45-35
114	478	42	27	661	55-45
69	199	10	29	307	65-55
36	91	13	26	166	75-65
17	33	9	31	90	85-75
6	19	9	20	54	+85

1. לא כולל תושבים ערבים ממזרח ירושלים ורמת הגולן.



**לוח 13: מספר המבוטחים שעברו מקופה לקופה לפי מועד מעבר, 2016**

הקופה שעזבו				סך הכל	מועד מעבר
מכבי	מאוחדת	לאומית	כללית		

**מספר העוזבים**

25,519	39,270	44,110	55,499	164,398	סך הכל
4,032	6,294	6,847	9,111	26,284	1 בינואר 2016
4,007	6,193	8,293	9,554	28,047	1 במרץ 2016
4,237	6,752	7,051	10,114	28,154	1 במאי 2016
3,405	5,615	7,128	8,178	24,326	1 ביולי 2016
4,234	6,655	6,824	8,499	26,212	1 בספטמבר 2016
5,604	7,761	7,967	10,043	31,375	1 בנובמבר 2016

**מספר המצטרפים**

46,523	40,028	23,065	54,782	164,398	סך הכל
7,633	6,711	3,385	8,555	26,284	1 בינואר 2016
7,830	7,640	3,808	8,769	28,047	1 במרץ 2016
7,992	6,819	4,073	9,270	28,154	1 במאי 2016
8,047	5,238	3,641	7,400	24,326	1 ביולי 2016
7,225	5,897	3,969	9,121	26,212	1 בספטמבר 2016
7,796	7,723	4,189	11,667	31,375	1 בנובמבר 2016

**מספר המעברים נטו**

21,004	758	-21,045	-717	0	סך הכל
3,601	417	-3,462	-556	0	1 בינואר 2016
3,823	1,447	-4,485	-785	0	1 במרץ 2016
3,755	67	-2,978	-844	0	1 במאי 2016
4,642	-377	-3,487	-778	0	1 ביולי 2016
2,991	-758	-2,855	622	0	1 בספטמבר 2016
2,192	-38	-3,778	1,624	0	1 בנובמבר 2016

לוח 14: מספר המבוטחים שעברו מקופה לקופה לפי מין, 2016

הקופה שעזבו				סך הכל	הקופה שעברו אליה
מכבי	מאוחדת	לאומית	כללית		

**כלל האוכלוסייה**

25,519	39,270	44,110	55,499	164,398	סך הכל
15,003	19,922	19,857	0	54,782	כללית
3,507	6,017	0	13,541	23,065	לאומית
7,009	0	11,016	22,003	40,028	מאוחדת
0	13,331	13,237	19,955	46,523	מכבי

**גברים**

13,020	19,354	21,588	28,526	82,488	סך הכל
7,499	9,737	9,578	0	26,814	כללית
1,779	3,060	0	6,819	11,658	לאומית
3,742	0	5,630	11,491	20,863	מאוחדת
0	6,557	6,380	10,216	23,153	מכבי

**נשים**

12,499	19,916	22,522	26,973	81,910	סך הכל
7,504	10,185	10,279	0	27,968	כללית
1,728	2,957	0	6,722	11,407	לאומית
3,267	0	5,386	10,512	19,165	מאוחדת
0	6,774	6,857	9,739	23,370	מכבי

לוח 15: מספר המבוטחים שעברו מקופה לקופה לפי קבוצת גיל, 2016

הקופה שעזבו				סך הכל	הקופה שעברו אליה
מכבי	מאוחדת	לאומית	כללית		
<b>כלל האוכלוסייה</b>					
25,519	39,270	44,110	55,499	164,398	סך הכל
15,003	19,922	19,857	0	54,782	כללית
3,507	6,017	0	13,541	23,065	לאומית
7,009	0	11,016	22,003	40,028	מאוחדת
0	13,331	13,237	19,955	46,523	מכבי
<b>קבוצת גיל</b>					
<b>עד 5</b>					
4,517	6,721	7,318	8,862	27,418	סך הכל
2,521	3,515	3,405	0	9,441	כללית
638	1,123	0	2,236	3,997	לאומית
1,358	0	1,988	3,695	7,041	מאוחדת
0	2,083	1,925	2,931	6,939	מכבי
<b>15-5</b>					
5,692	9,192	10,294	12,624	37,802	סך הכל
2,948	4,815	4,472	0	12,235	כללית
905	1,755	0	3,443	6,103	לאומית
1,839	0	2,992	5,848	10,679	מאוחדת
0	2,622	2,830	3,333	8,785	מכבי
<b>25-15</b>					
3,992	6,472	7,962	9,929	28,355	סך הכל
2,253	3,288	3,523	0	9,064	כללית
647	1,017	0	2,682	4,346	לאומית
1,092	0	2,044	4,000	7,136	מאוחדת
0	2,167	2,395	3,247	7,809	מכבי
<b>35-25</b>					
5,179	7,813	8,641	11,515	33,148	סך הכל
3,335	4,093	4,233	0	11,661	כללית
612	937	0	2,434	3,983	לאומית
1,232	0	1,780	3,927	6,939	מאוחדת
0	2,783	2,628	5,154	10,565	מכבי

לוח 15 (המשך)

הקופה שעזבו				סך הכל	הקופה שעברו אליה
מכבי	מאוחדת	לאומית	כללית		
<b>45-35</b>					
3,352	4,886	4,824	7,068	20,130	סך הכל
2,197	2,342	2,187	0	6,757	כללית
336	662	0	1,549	2,352	לאומית
819	0	1,125	2,535	3,076	מאוחדת
0	1,882	1,512	2,984	3,761	מכבי
<b>55-45</b>					
1,586	2,342	2,693	2,931	9,552	סך הכל
997	1,081	1,054	0	2,949	כללית
211	297	0	679	1,162	לאומית
378	0	610	1,059	1,517	מאוחדת
0	964	1,029	1,193	1,701	מכבי
<b>65-55</b>					
697	1,108	1,406	1,552	4,763	סך הכל
434	477	568	0	1,268	כללית
101	129	0	315	586	לאומית
162	0	270	552	769	מאוחדת
0	502	568	685	1,027	מכבי
<b>74-65</b>					
320	506	589	689	2,104	סך הכל
204	219	240	0	569	כללית
31	61	0	143	281	לאומית
85	0	128	252	349	מאוחדת
0	226	221	294	511	מכבי
<b>75+</b>					
184	230	383	329	1,126	סך הכל
114	92	175	0	366	כללית
26	36	0	60	140	לאומית
44	0	79	135	203	מאוחדת
0	102	129	134	299	מכבי

לוח 16: מספר המבוטחים שעברו מקופה לקופה בישובים שבהם יותר מ-100,000 תושבים, 2016

מכבי	מאוחדת	לאומית	כללית	סך הכל	הישוב
<b>מספר העוזבים</b>					
25,519	39,270	44,110	55,499	164,398	סך הכל
10,649	16,490	17,106	18,800	63,045	מזה: ישובים מעל 100,000
2,876	7,077	7,590	7,843	25,386	ירושלים
826	1,403	1,017	1,667	4,913	תל אביב-יפו
695	460	532	1,275	2,962	חיפה
377	813	512	916	2,618	ראשון לציון
1,085	1,697	1,268	1,162	5,212	אשדוד
608	701	785	580	2,674	פתח תקווה
496	472	705	607	2,280	אשקלון
525	360	1,077	902	2,864	באר שבע
1,468	987	1,217	1,268	4,940	בני ברק
295	412	306	363	1,376	בת ים
371	487	405	587	1,850	חולון
426	560	938	749	2,673	נתניה
395	701	356	457	1,909	רחובות
206	360	398	424	1,388	רמת גן
<b>מספר המצטרפים</b>					
46,523	40,028	23,065	54,782	164,398	סך הכל
22,847	13,359	7,751	19,088	63,045	מזה: ישובים מעל 100,000
6,273	7,843	4,219	7,051	25,386	ירושלים
3,027	178	144	1,564	4,913	תל אביב-יפו
1,180	854	148	780	2,962	חיפה
1,588	247	149	634	2,618	ראשון לציון
1,993	817	1,141	1,261	5,212	אשדוד
983	220	66	1,405	2,674	פתח תקווה
639	297	300	1,044	2,280	אשקלון
867	218	485	1,294	2,864	באר שבע
2,003	1,679	383	875	4,940	בני ברק
738	86	77	475	1,376	בת ים
1,022	131	130	567	1,850	חולון
1,115	274	388	896	2,673	נתניה
572	436	67	834	1,909	רחובות
847	79	54	408	1,388	רמת גן
<b>מספר המעברים נטו</b>					
21,004	758	-21,045	-717	0	סך הכל
12,198	-3,131	-9,355	288	0	מזה: ישובים מעל 100,000
3,397	766	-3,371	-792	0	ירושלים
2,201	-1,225	-873	-103	0	תל אביב-יפו
485	394	-384	-495	0	חיפה
1,211	-566	-363	-282	0	ראשון לציון
908	-880	-127	99	0	אשדוד
375	-481	-719	825	0	פתח תקווה
143	-175	-405	437	0	אשקלון
342	-142	-592	392	0	באר שבע
535	692	-834	-393	0	בני ברק
443	-326	-229	112	0	בת ים
651	-356	-275	-20	0	חולון
689	-286	-550	147	0	נתניה
177	-265	-289	377	0	רחובות
641	-281	-344	-16	0	רמת גן

לוח 17: אחוז המבוטחים שעברו מקופה לקופה בישובים שבהם יותר מ-100,000 תושבים, 2016

מכבי	מאוחדת	לאומית	כללית	סך הכל	הישוב
<b>אחוז העומים</b>					
1.2	3.3	6.1	1.3	1.9	סך הכל
1.0	2.7	5.5	1.2	1.8	מזה: ישובים מעל 100,000
3.2	2.1	8.8	2.1	2.9	ירושלים
0.4	5.2	4.5	0.9	1.1	תל אביב-יפו
0.7	1.8	4.6	0.9	1.1	חיפה
0.4	3.4	3.7	0.9	1.1	אשדוד
1.7	3.6	3.2	1.6	2.3	אשקלון
0.8	3.4	6.9	0.5	1.1	באר שבע
1.4	2.9	4.4	0.9	1.7	בני ברק
1.1	4.0	5.6	0.8	1.5	בת ים
1.6	3.6	6.8	2.5	2.6	חולון
0.5	3.8	3.0	0.7	1.0	נתניה
0.4	4.2	3.4	0.8	1.0	פתח תקוה
0.7	2.5	2.5	0.8	1.3	ראשון לציון
1.5	2.0	7.3	0.7	1.4	רחובות
0.3	3.8	4.0	0.8	1.0	רמת גן
<b>אחוז המצטרפים</b>					
2.2	3.4	3.2	1.2	1.9	סך הכל
2.1	2.2	2.5	1.2	1.8	מזה: ישובים מעל 100,000
7.0	2.4	4.9	1.9	2.9	ירושלים
1.4	0.7	0.6	0.9	1.1	תל אביב-יפו
1.2	3.4	1.3	0.6	1.1	חיפה
1.6	1.0	1.1	0.6	1.1	אשדוד
3.2	1.7	2.9	1.7	2.3	אשקלון
1.3	1.1	0.6	1.1	1.1	באר שבע
1.8	1.8	1.9	1.6	1.7	בני ברק
1.8	2.4	2.5	1.1	1.5	בת ים
2.2	6.1	2.1	1.7	2.6	חולון
1.2	0.8	0.8	0.9	1.0	נתניה
1.1	1.1	1.1	0.8	1.0	פתח תקוה
1.9	1.2	1.1	1.0	1.3	ראשון לציון
2.1	1.2	1.4	1.3	1.4	רחובות
1.3	0.8	0.5	0.7	1.0	רמת גן
<b>אחוז המעברים נטו</b>					
1.0	0.1	-2.9	0.0	0.0	סך הכל
1.1	-0.5	-3.0	0.0	0.0	מזה: ישובים מעל 100,000
3.8	0.2	-3.9	-0.2	0.0	ירושלים
1.0	-4.6	-3.9	-0.1	0.0	תל אביב-יפו
0.5	1.6	-3.3	-0.4	0.0	חיפה
1.2	-2.3	-2.6	-0.3	0.0	אשדוד
1.4	-1.8	-0.3	0.1	0.0	אשקלון
0.5	-2.3	-6.4	0.6	0.0	באר שבע
0.4	-1.1	-2.5	0.7	0.0	בני ברק
0.7	-1.6	-3.1	0.3	0.0	בת ים
0.6	2.5	-4.7	-0.8	0.0	חולון
0.7	-3.0	-2.3	0.2	0.0	נתניה
0.7	-3.1	-2.3	0.0	0.0	פתח תקוה
1.2	-1.3	-1.5	0.2	0.0	ראשון לציון
0.7	-0.7	-5.9	0.6	0.0	רחובות
1.0	-3.0	-3.5	0.0	0.0	רמת גן

לוח 18: תושבים ולא תושבים השוהים בחו"ל ושנקבעה להם "תקופת היעדרות", דצמבר 2016

לא תושב	תושב						סך כולל	קבוצת גיל
	לא חבר	מכבי	מאוחדת	לאומית	כללית	סך הכל		

**כלל האוכלוסייה**

547,690	90,814	8,476	3,473	1,716	8,707	113,186	660,876	סך הכל
25,288	2,477	2,066	973	510	2,088	8,114	33,402	עד 24
77,603	9,140	1,990	950	468	2,636	15,184	92,787	35-25
114,890	9,528	1,658	711	261	1,495	13,653	128,543	45-35
100,735	11,979	956	304	155	692	14,086	114,821	55-45
86,491	14,116	683	222	125	481	15,627	102,118	65-55
67,246	13,625	506	120	60	301	14,612	81,858	75-65
30,833	7,503	349	102	61	272	8,287	39,120	85-75
44,604	22,446	268	91	76	742	23,623	68,227	+85

**גברים**

289,956	48,525	5,194	2,049	1,083	5,368	62,219	352,175	סך הכל
13,263	1,194	1,145	587	295	1,207	4,428	17,691	עד 24
41,102	5,166	1,226	575	319	1,733	9,019	50,121	35-25
61,755	5,693	1,105	373	171	1,065	8,407	70,162	45-35
54,501	6,885	665	209	108	476	8,343	62,844	55-45
45,785	7,949	443	139	85	282	8,898	54,683	65-55
35,823	7,132	297	72	35	166	7,702	43,525	75-65
16,258	3,650	188	57	32	127	4,054	20,312	85-75
21,469	10,856	125	37	38	312	11,368	32,837	+85

**נשים**

257,734	42,289	3,282	1,424	633	3,339	50,967	308,701	סך הכל
12,025	1,283	921	386	215	881	3,686	15,711	עד 24
36,501	3,974	764	375	149	903	6,165	42,666	35-25
53,135	3,835	553	338	90	430	5,246	58,381	45-35
46,234	5,094	291	95	47	216	5,743	51,977	55-45
40,706	6,167	240	83	40	199	6,729	47,435	65-55
31,423	6,493	209	48	25	135	6,910	38,333	75-65
14,575	3,853	161	45	29	145	4,233	18,808	85-75
23,135	11,590	143	54	38	430	12,255	35,390	+85

לוח 19: התפלגות מבוטחים המחויבים ב"תקופת המתנה" לפי קופת חולים ולפי קבוצת גיל ומין, דצמבר 2016

מכבי	מאוחדת	לאומית	כללית	סך הכל	קבוצת גיל
<b>כלל האוכלוסייה</b>					
1,086	489	240	1,498	3,313	סך הכל
159	179	113	623	1,074	עד 24
190	124	62	364	740	35-25
262	68	30	205	565	45-35
174	33	10	118	335	55-45
148	34	14	100	296	65-55
125	31	5	65	226	75-65
19	15	5	19	58	85-75
9	5	1	4	19	+85
<b>גברים</b>					
634	286	176	989	2,085	סך הכל
94	120	87	456	757	עד 24
112	69	44	244	469	35-25
143	36	23	109	311	45-35
113	17	7	61	198	55-45
81	19	8	62	170	65-55
73	14	3	43	133	75-65
13	10	3	11	37	85-75
5	1	1	3	10	+85
<b>נשים</b>					
452	203	64	509	1,228	סך הכל
65	59	26	167	317	עד 24
78	55	18	120	271	35-25
119	32	7	96	254	45-35
61	16	3	57	137	55-45
67	15	6	38	126	65-55
52	17	2	22	93	75-65
6	5	2	8	21	85-75
4	4	--	1	9	+85



**לוח 20: מספר הזוגות וילדיהם הרשומים בקופות החולים שונות, נובמבר 2015 ונובמבר 2016**

30 בנובמבר 2016	30 בנובמבר 2015	צירופי קופות
-----------------	-----------------	--------------

**מספר זוגות**

257,355	248,619	סך הכל
42,795	42,125	כללית + לאומית
107,698	102,829	כללית + מכבי
52,458	50,799	כללית + מאוחדת
17,205	16,758	מכבי + לאומית
11,890	11,607	לאומית + מאוחדת
25,309	24,501	מכבי + מאוחדת

**מספר מבוטחים**

989,786	956,092	סך הכל
167,616	164,998	כללית + לאומית
405,825	387,059	כללית + מכבי
205,404	198,493	כללית + מאוחדת
66,204	64,269	מכבי + לאומית
47,846	47,185	לאומית + מאוחדת
96,891	94,088	מכבי + מאוחדת

לוח 21: סטודנטים באוניברסיטאות ובמוסדות להשכלה גבוהה לפי קופת חולים ולפי קבוצת גיל ומין, 2016

מכבי	מאוחדת	לאומית	כללית	סך הכל	קבוצת גיל
------	--------	--------	-------	--------	-----------

**כלל האוכלוסייה**

79,811	35,243	19,484	131,606	266,144	סך הכל
30,995	16,597	9,467	48,357	105,416	עד 24
36,221	13,479	7,632	62,941	120,273	25-35
7,308	3,117	1,462	13,855	25,742	35-45
4,131	1,587	678	4,485	10,881	45-55
947	374	205	1,507	3,033	55-65
209	89	40	461	799	+65

**גברים**

31,536	12,325	6,863	51,236	101,960	סך הכל
9,133	3,759	2,252	13,865	29,009	עד 24
17,986	6,673	3,744	29,539	57,942	25-35
2,740	1,178	577	5,583	10,078	35-45
1,224	547	202	1,448	3,421	45-55
343	122	71	541	1,077	55-65
110	46	17	260	433	+65

**נשים**

48,275	22,918	12,621	80,370	164,184	סך הכל
21,862	12,838	7,215	34,492	76,407	עד 24
18,235	6,806	3,888	33,402	62,331	25-35
4,568	1,939	885	8,272	15,664	35-45
2,907	1,040	476	3,037	7,460	45-55
604	252	134	966	1,956	55-65
99	43	23	201	366	+65

לוח 22: מקבלי קצבת זיקנה ושאיירים לפי קופת חולים ולפי קבוצת גיל, 2016

מכבי	מאוחדת	לאומית	כללית	סך הכל	קבוצת גיל
------	--------	--------	-------	--------	-----------

כלל האוכלוסייה\*

209,079	86,644	72,088	600,552	968,363	סך הכל
3	6	5	42	56	עד 24
121	91	71	491	774	25-35
846	466	374	1,978	3,664	35-45
2,634	1,253	1,066	5,961	10,914	45-55
28,490	12,253	10,039	68,529	119,311	55-65
104,019	43,710	32,913	260,292	440,934	65-75
72,966	28,865	27,620	263,259	392,710	+75

\* מקבלים שונים במהלך השנה

לוח 23: מקבלי קצבת נכות כללית לפי קופת חולים ולפי קבוצת גיל ומין, 2016

מכבי	מאוחדת	לאומית	כללית	סך הכל	קבוצת גיל
------	--------	--------	-------	--------	-----------

**כלל האוכלוסייה**

54,220	26,683	24,586	174,101	279,590	סך הכל
4,192	2,361	1,881	10,506	18,940	עד 24
7,011	3,972	3,288	23,706	37,977	25-35
9,291	4,821	3,785	28,981	46,878	35-45
12,632	5,893	5,480	36,551	60,556	45-55
15,504	7,115	7,494	53,203	83,316	55-65
5,590	2,521	2,658	21,154	31,923	+65

**גברים**

29,704	15,320	14,365	99,542	158,931	סך הכל
2,535	1,428	1,125	6,261	11,349	עד 24
3,998	2,266	1,928	13,542	21,734	25-35
4,567	2,597	2,039	15,700	24,903	35-45
5,973	3,057	2,873	18,756	30,659	45-55
8,100	3,921	4,243	29,271	45,535	55-65
4,531	2,051	2,157	16,012	24,751	+65

**נשים**

24,516	11,363	10,221	74,559	120,659	סך הכל
1,657	933	756	4,245	7,591	עד 24
3,013	1,706	1,360	10,164	16,243	25-35
4,724	2,224	1,746	13,281	21,975	35-45
6,659	2,836	2,607	17,795	29,897	45-55
7,404	3,194	3,251	23,932	37,781	55-65
1,059	470	501	5,142	7,172	+65

לוח 24: מקבלי גמלה להבטחת הכנסה לפי קופת חולים ולפי קבוצת גיל ומין, 2016

מכבי	מאוחדת	לאומית	כללית	סך הכל	קבוצת גיל
<b>כלל האוכלוסייה</b>					
18,828	12,026	12,204	73,669	116,727	סך הכל
962	676	759	4,804	7,201	עד 24
2,226	1,705	1,971	12,911	18,813	35-25
3,478	2,631	2,617	16,169	24,895	45-35
4,540	2,973	3,019	17,516	28,048	55-45
6,480	3,496	3,351	19,289	32,616	65-55
1,142	545	487	2,980	5,154	+65
<b>גברים</b>					
8,229	6,224	6,134	35,857	56,444	סך הכל
423	311	338	1,691	2,763	עד 24
929	815	911	5,257	7,912	35-25
1,236	1,336	1,263	7,181	11,016	45-35
1,755	1,455	1,437	8,281	12,928	55-45
2,791	1,780	1,717	10,584	16,872	65-55
1,095	527	468	2,863	4,953	+65
<b>נשים</b>					
10,599	5,802	6,070	37,812	60,283	סך הכל
539	365	421	3,113	4,438	עד 24
1,297	890	1,060	7,654	10,901	35-25
2,242	1,295	1,354	8,988	13,879	45-35
2,785	1,518	1,582	9,235	15,120	55-45
3,689	1,716	1,634	8,705	15,744	65-55
47	18	19	117	201	+65

לוח 25: מקבלי דמי אבטלה לפי קופת חולים ולפי קבוצת גיל ומין, 2016

מכבי	מאוחדת	לאומית	כללית	סך הכל	קבוצת גיל
------	--------	--------	-------	--------	-----------

**כלל האוכלוסייה**

19,895	8,376	6,169	35,987	70,427	סך הכל
658	371	242	1,431	2,702	עד 24
4,555	2,153	1,688	11,003	19,399	35-25
5,694	2,360	1,449	10,177	19,680	45-35
4,777	1,819	1,338	6,215	14,149	55-45
4,211	1,673	1,452	7,161	14,497	+55

**גברים**

8,368	3,668	2,768	15,988	30,792	סך הכל
232	124	74	547	977	עד 24
1,757	833	722	4,420	7,732	35-25
2,254	1,033	653	4,566	8,506	45-35
2,174	873	634	2,995	6,676	55-45
1,951	805	685	3,460	6,901	+55

**נשים**

11,527	4,708	3,401	19,999	39,635	סך הכל
426	247	168	884	1,725	עד 24
2,798	1,320	966	6,583	11,667	35-25
3,440	1,327	796	5,611	11,174	45-35
2,603	946	704	3,220	7,473	55-45
2,260	868	767	3,701	7,596	+55

לוח 26: מקבלי גמלת סיעוד לפי קופת חולים ולפי קבוצת גיל ומין, 2016

מכבי	מאוחדת	לאומית	כללית	סך הכל	קבוצת גיל
<b>סך הכל</b>					
26,880	11,642	12,534	115,203	166,259	סך הכל
204	119	103	753	1,179	עד 64
1,378	653	608	4,737	7,376	69-65
2,322	1,216	1,137	10,147	14,822	74-70
5,225	2,271	2,364	19,293	29,153	79-75
6,759	2,731	3,176	29,148	41,814	84-80
6,438	2,701	2,999	28,790	40,928	89-85
4,554	1,951	2,147	22,335	30,987	+90
<b>גברים</b>					
8,305	3,441	3,883	34,241	49,870	סך הכל
0	0	0	0	0	עד 64
201	94	108	711	1,114	69-65
739	387	377	2,987	4,490	74-70
1,710	704	736	5,862	9,012	79-75
2,091	845	993	8,434	12,363	84-80
2,126	799	967	8,678	12,570	89-85
1,438	612	702	7,569	10,321	+90
<b>נשים</b>					
18,575	8,201	8,651	80,962	116,389	סך הכל
204	119	103	753	1,179	עד 64
1,177	559	500	4,026	6,262	69-65
1,583	829	760	7,160	10,332	74-70
3,515	1,567	1,628	13,431	20,141	79-75
4,668	1,886	2,183	20,714	29,451	84-80
4,312	1,902	2,032	20,112	28,358	89-85
3,116	1,339	1,445	14,766	20,666	+90

**לוח 27: מבוטחים הזכאים להנחות מתשלומים בעבור שירותי בריאות, לפי קבוצות אוכלוסייה, לפי קופת חולים ולפי קבוצת גיל, דצמבר 2016**

מכבי	מאוחדת	לאומית	כללית	סך הכל	קבוצת גיל
------	--------	--------	-------	--------	-----------

**מקבלי קצבת זקנה ושירים**

86,447	34,438	34,437	205,217	360,539	סך הכל
715	429	666	4,437	6,247	עד 24
27	11	9	100	147	25-35
110	48	68	432	658	35-45
426	250	274	1,821	2,771	45-55
7,776	3,513	3,369	22,121	36,779	55-65
37,255	15,150	13,977	89,520	155,902	65-75
40,138	15,037	16,074	86,786	158,035	+75

**מקבלי קצבת נכות כללית**

107,378	62,246	52,163	324,043	545,830	סך הכל
43,232	29,411	21,906	119,908	214,457	עד 24
8,482	5,102	4,177	28,800	46,561	25-35
12,577	7,105	5,497	39,039	64,218	35-45
18,031	8,841	8,209	51,504	86,585	45-55
20,818	9,856	10,426	70,082	111,182	55-65
4,150	1,884	1,908	14,251	22,193	65-75
88	47	40	459	634	+75

**משפחות עם 4 ילדים ויותר**

229,545	291,808	139,269	614,920	1,275,542	סך הכל <sup>1</sup>
168,087	216,758	104,945	445,855	935,645	עד 24
12,960	22,776	10,360	43,759	89,855	25-35
36,003	40,071	17,819	101,147	195,040	35-45
12,030	11,605	5,787	22,761	52,183	45-55
447	578	343	1,294	2,662	55-65
18	20	15	104	157	65+

**נכי המלחמה בנאצים**

136	64	79	280	559	סך הכל
136	64	79	280	559	+75

1. לא כולל 102,333 חברים במשפחות עם 4 ילדים ויותר שמקבלים גם את אחת הקצבאות המופיעות בלוח זה.



לוח 28: מבוטחים שכירים\* לפי קופת חולים ולפי קבוצת שכר (בממוצע לחודש עבודה), 2015

מכבי	מאוחדת	לאומית	כללית	סך הכל	קבוצת שכר
------	--------	--------	-------	--------	-----------

**מספרים מוחלטים**

789,160	340,030	223,835	1,449,615	2,802,640	סך הכל
143,010	80,385	58,745	325,595	607,735	עד שכר מינימום
40,280	21,620	15,575	102,240	179,715	משכר מינימום עד 50% השכר הממוצע
152,235	69,945	51,280	316,590	590,050	מ-50% עד 75% השכר הממוצע
115,815	48,950	32,570	217,185	414,520	מ-75% עד השכר הממוצע
205,250	78,680	48,050	333,190	665,170	משכר ממוצע עד פעמיים השכר הממוצע
76,230	24,055	11,895	97,840	210,020	מ-2 עד 3 פעמים השכר הממוצע
33,160	9,580	3,645	34,345	80,730	מ-3 עד 4 פעמים השכר הממוצע
23,180	6,815	2,075	22,630	54,700	מעל 4 פעמים השכר הממוצע

**אחוזים**

100.0	100.0	100.0	100.0	100.0	סך הכל
18.1	23.6	26.2	22.5	21.7	עד שכר מינימום
5.1	6.4	7.0	7.1	6.4	משכר מינימום עד 50% השכר הממוצע
19.3	20.6	22.9	21.8	21.1	מ-50% עד 75% השכר הממוצע
14.7	14.4	14.6	15.0	14.8	מ-75% עד השכר הממוצע
26.0	23.1	21.5	23.0	23.7	משכר ממוצע עד פעמיים השכר הממוצע
9.7	7.1	5.3	6.7	7.5	מ-2 עד 3 פעמים השכר הממוצע
4.2	2.8	1.6	2.4	2.9	מ-3 עד 4 פעמים השכר הממוצע
2.9	2.0	0.9	1.6	2.0	מעל 4 פעמים השכר הממוצע

\* כולל מועסקים במעמד שכיר+עצמאי

לוח 29: מבוטחים העצמאיים לפי קופת חולים ולפי קבוצת הכנסה (בממוצע לחודש עבודה), 2015

מכבי	מאוחדת	לאומית	כללית	סך הכל	קבוצת הכנסה
------	--------	--------	-------	--------	-------------

**מספרים מוחלטים**

81,330	33,950	20,470	118,130	253,880	סך הכל
27,140	12,660	7,765	43,695	91,260	עד שכר מינימום
4,990	2,165	1,450	7,375	15,980	משכר מינימום עד 50% השכר הממוצע
13,730	6,035	3,775	20,620	44,160	מ-50% עד 75% השכר הממוצע
9,135	3,530	2,225	13,190	28,080	מ-75% עד השכר הממוצע
16,875	6,235	3,735	22,945	49,790	משכר ממוצע עד פעמיים השכר הממוצע
5,060	1,880	915	6,180	14,035	מ-2 עד 3 פעמים השכר הממוצע
2,095	780	325	2,225	5,425	מ-3 עד 4 פעמים השכר הממוצע
2,305	665	280	1,900	5,150	מעל 4 פעמים השכר הממוצע

**אחוזים**

100.0	100.0	100.0	100.0	100.0	סך הכל
33.4	37.3	37.9	37.0	35.9	עד שכר מינימום
6.1	6.4	7.1	6.2	6.3	משכר מינימום עד 50% השכר הממוצע
16.9	17.8	18.4	17.5	17.4	מ-50% עד 75% השכר הממוצע
11.2	10.4	10.9	11.2	11.1	מ-75% עד השכר הממוצע
20.7	18.4	18.2	19.4	19.6	משכר ממוצע עד פעמיים השכר הממוצע
6.2	5.5	4.5	5.2	5.5	מ-2 עד 3 פעמים השכר הממוצע
2.6	2.3	1.6	1.9	2.1	מ-3 עד 4 פעמים השכר הממוצע
2.8	2.0	1.4	1.6	2.0	מעל 4 פעמים השכר הממוצע

לוח 30: מבוטחים במעמד אחר\* לפי קופת חולים ולפי קבוצות הכנסה (בממוצע לחדש עבודה), 2015

מכבי	מאוחדת	לאומית	כללית	סך הכל	קבוצת שכר והכנסה
------	--------	--------	-------	--------	------------------

מספרים מוחלטים

432,755	235,605	161,255	1,098,705	1,928,320	סך הכל
280,610	164,165	110,735	650,250	1,205,760	עד שכר מינימום
21,975	10,545	8,875	68,890	110,285	משכר מינימום עד 50% השכר הממוצע
53,345	25,310	20,195	161,510	260,360	מ-50% עד 75% השכר הממוצע
28,125	13,685	9,445	93,980	145,235	מ-75% עד השכר הממוצע
34,075	16,115	9,335	97,980	157,505	משכר ממוצע עד פעמיים השכר הממוצע
8,215	3,530	1,615	16,155	29,515	מ-2 עד 3 פעמים השכר הממוצע
3,330	1,250	585	5,720	10,885	מ-3 עד 4 פעמים השכר הממוצע
3,080	1,005	470	4,220	8,775	מעל 4 פעמים השכר הממוצע

100.0	100.0	100.0	100.0	100.0	סך הכל
64.8	69.7	68.7	59.2	62.5	עד שכר מינימום
5.1	4.5	5.5	6.3	5.7	משכר מינימום עד 50% השכר הממוצע
12.3	10.7	12.5	14.7	13.5	מ-50% עד 75% השכר הממוצע
6.5	5.8	5.9	8.6	7.5	מ-75% עד השכר הממוצע
7.9	6.8	5.8	8.9	8.2	משכר ממוצע עד פעמיים השכר הממוצע
1.9	1.5	1.0	1.5	1.5	מ-2 עד 3 פעמים השכר הממוצע
0.8	0.5	0.4	0.5	0.6	מ-3 עד 4 פעמים השכר הממוצע
0.7	0.4	0.3	0.4	0.5	מעל 4 פעמים השכר הממוצע

\* מבוטחים שאינם עובדים ואינם עצמאים, מקבלי פנסיה מוקדמת וכן מקבלי קצבאות מן המוסד לביטוח לאומי

לוח 31: הכנסה ממוצעת של חברי קופות החולים לפי קבוצת גיל, 2015 (ש"ח)

מכבי	מאוחדת	לאומית	כללית	סך הכל <sup>1</sup>	קבוצת גיל
------	--------	--------	-------	---------------------	-----------

**ממוצע לחודש עבודה**

10,756	8,826	7,709	8,756	9,173	סך הכל
3,568	3,152	3,399	3,771	3,526	25-15
7,570	6,202	6,414	6,917	7,019	35-25
13,156	10,371	9,389	10,817	11,426	45-35
14,737	12,257	10,045	11,366	12,526	55-45
13,269	11,950	10,111	11,482	11,882	65-55
9,013	9,184	7,373	8,836	8,780	75-65
4,944	5,337	4,063	5,696	5,395	+75

**ממוצע לחודש בשנה**

10,104	8,232	7,158	8,209	8,517	סך הכל
2,836	2,552	2,728	3,017	2,668	25-15
7,022	5,720	5,905	6,375	6,471	35-25
12,432	9,817	8,813	10,196	10,772	45-35
14,246	11,785	9,577	10,906	12,037	55-45
12,829	11,537	9,739	11,107	11,480	65-55
8,848	9,026	7,251	8,713	8,640	75-65
4,704	5,105	3,865	5,548	5,214	+75

1. כולל חיילים ובלתי מבוטחים אחרים.

לוח 32: הכנסה ממוצעת של גברים חברי קופות החולים לפי קבוצת גיל, 2015 (ש"ח)

מכבי	מאוחדת	לאומית	כללית	סך הכל <sup>1</sup>	קבוצת גיל
------	--------	--------	-------	---------------------	-----------

**ממוצע לחודש עבודה**

13,138	10,131	8,967	10,438	10,906	סך הכל
3,786	3,339	3,693	4,339	3,885	25-15
8,266	6,330	6,874	7,562	7,603	35-25
15,664	11,430	10,499	12,354	13,096	45-35
17,742	13,913	11,486	13,093	14,611	55-45
16,433	14,193	11,892	13,730	14,322	65-55
12,403	12,046	9,594	11,727	11,726	75-65
7,022	7,466	5,571	7,990	7,554	+75

**ממוצע לחודש בשנה**

12,569	9,667	8,517	9,971	10,299	סך הכל
2,978	2,728	3,005	3,488	2,906	25-15
7,959	6,107	6,590	7,265	7,291	35-25
15,247	11,124	10,175	11,996	12,707	45-35
17,312	13,559	11,161	12,710	14,200	55-45
16,028	13,860	11,580	13,394	13,961	65-55
12,172	11,813	9,416	11,550	11,523	75-65
6,722	7,190	5,339	7,818	7,337	+75

1. כולל חיילים ובלתי מבוטחים אחרים.

לוח 33: הכנסה ממוצעת של נשים חברות קופות החולים לפי קבוצת גיל, 2015 (ש"ח)

מכבי	מאוחדת	לאומית	כללית	סך הכל <sup>1</sup>	קבוצת גיל
------	--------	--------	-------	---------------------	-----------

**ממוצע לחודש עבודה**

8,382	7,315	6,267	6,951	7,297	סך הכל
3,399	2,978	3,112	3,217	3,179	25-15
6,809	6,029	5,787	6,120	6,294	35-25
10,650	9,021	7,914	8,842	9,390	45-35
11,543	10,176	8,327	9,392	10,149	55-45
9,887	9,448	8,093	9,107	9,260	65-55
5,914	6,420	5,196	6,219	6,072	75-65
3,325	3,656	3,009	4,083	3,828	+75

**ממוצע לחודש בשנה**

7,734	6,649	5,674	6,389	6,654	סך הכל
2,724	2,392	2,465	2,562	2,433	25-15
6,072	5,250	5,054	5,369	5,535	35-25
9,778	8,252	7,131	8,032	8,558	45-35
11,049	9,624	7,765	8,895	9,629	55-45
9,471	9,007	7,701	8,731	8,862	65-55
5,807	6,322	5,121	6,139	5,983	75-65
3,148	3,479	2,847	3,964	3,686	+75

1. כולל חיילים ובלתי מבוטחים אחרים.

לוח 34: הכנסה ממוצעת של שכירים חברי קופות החולים לפי קבוצת גיל, 2015 (ש"ח)

מכבי	מאוחדת	לאומית	כללית	סך הכל <sup>1</sup>	קבוצת גיל
------	--------	--------	-------	---------------------	-----------

**ממוצע לחודש עבודה**

13,429	11,421	9,827	10,992	11,546	סך הכל
4,379	4,241	4,230	4,489	4,188	25-15
8,998	7,975	7,721	8,084	8,366	35-25
14,887	12,380	10,912	12,384	13,162	45-35
16,631	14,358	11,895	13,423	14,593	55-45
16,194	15,175	12,696	14,832	15,071	65-55
18,921	18,713	14,874	18,410	18,285	75-65
8,156	5,883	18,814	11,723	10,518	75+

**ממוצע לחודש בשנה**

12,396	10,411	8,890	10,036	10,413	סך הכל
3,208	3,132	3,133	3,352	2,892	25-15
8,213	7,191	6,991	7,329	7,590	35-25
13,971	11,605	10,138	11,596	12,327	45-35
16,041	13,781	11,295	12,875	14,005	55-45
15,659	14,627	12,220	14,373	14,570	65-55
18,483	18,257	14,535	18,044	17,875	75-65
6,780	5,101	15,678	10,548	9,142	75+

1. כולל חיילים ובלתי מבוטחים אחרים.

לוח 35: הכנסה ממוצעת של עצמאים חברי קופות החולים לפי קבוצת גיל, 2015 (ש"ח)

מכבי	מאוחדת	לאומית	כללית	סך הכל <sup>1</sup>	קבוצת גיל
------	--------	--------	-------	---------------------	-----------

**ממוצע לחודש עבודה**

11,262	10,035	9,231	9,729	10,203	סך הכל
5,229	4,836	6,084	6,406	5,957	25-15
8,128	7,188	7,054	7,724	7,681	35-25
11,058	9,744	9,556	9,898	10,195	45-35
12,017	10,907	9,480	10,390	11,004	55-45
11,642	10,429	10,018	10,168	10,646	65-55
14,337	15,373	11,776	11,872	13,008	75-65
6,142	5,328	3,660	7,817	6,714	+75

**ממוצע לחודש בשנה**

11,160	9,934	9,145	9,642	10,106	סך הכל
5,020	4,469	5,997	6,163	5,708	25-15
7,949	7,032	6,871	7,601	7,530	35-25
10,933	9,644	9,470	9,791	10,081	45-35
11,947	10,831	9,436	10,336	10,941	55-45
11,587	10,390	10,001	10,126	10,600	65-55
14,312	15,338	11,682	11,846	12,969	75-65
6,051	5,328	3,660	7,773	6,671	+75

1. כולל חיילים ובלתי מבוטחים אחרים.



לוח 36: חברות בקופות החולים לפי צורת יישוב ולפי יישוב, 31.12.2016

התפלגות המבוטחים בין קופות החולים (אחוזים)					סך כל המבוטחים (מספרים)	צורת יישוב ויישוב
מאוחדת	מכבי	לאומית	כללית	סך הכל		
13.9	25.4	8.5	52.2	100.0	8,481,182	סך הכל
14.6	26.2	8.7	50.5	100.0	7,734,500	יישובים עירוניים - סך הכל
15.3	29.8	8.5	46.3	100.0	6,529,120	יישובים עירוניים יהודיים - סך הכל
37.9	10.2	9.8	42.1	100.0	877,720	מעל 500,000
9.7	36.0	8.5	45.8	100.0	1,811,015	499,999 - 200,000
12.3	40.5	7.8	39.4	100.0	907,073	199,999 - 100,000
16.2	29.6	8.2	46.0	100.0	1,034,329	99,999 - 50,000
10.6	27.6	8.4	53.3	100.0	1,301,132	49,999 - 20,000
10.9	30.3	5.9	52.9	100.0	269,387	19,999 - 10,000
14.2	27.0	9.8	49.0	100.0	189,779	9,999 - 5,000
13.8	26.8	12.3	47.1	100.0	138,685	4,999 - 2,000
10.4	7.0	9.5	73.1	100.0	1,205,380	יישובים עירוניים לא יהודיים - סך הכי
9.6	8.8	8.2	73.5	100.0	191,061	99,999 - 50,000
10.4	9.2	8.4	72.0	100.0	330,107	49,999 - 20,000
11.9	6.0	9.9	72.2	100.0	407,433	19,999 - 10,000
8.1	4.9	12.3	74.7	100.0	204,342	9,999 - 5,000
11.5	3.5	7.4	77.6	100.0	72,437	4,999 - 2,000
6.8	19.6	6.2	67.4	100.0	627,242	יישובים כפריים יהודים - סך הכל
7.4	21.8	4.3	66.4	100.0	280,651	מושבים
10.0	20.3	8.3	61.4	100.0	25,030	מושבים שיתופיים
2.1	10.5	1.3	86.2	100.0	161,508	קיבוצים
9.7	22.3	6.6	61.4	100.0	2,792	יישובים מוסדיים יהודיים
9.0	24.6	6.1	60.2	100.0	54,391	יישובים יהודיים קטנים
10.4	25.0	18.4	46.3	100.0	102,870	ישובים כפריים קהילתיים
8.8	2.4	3.2	85.6	100.0	33,600	יישובים לא יהודיים קטנים
4.2	3.1	6.9	85.8	100.0	80,855	אוכלוסייה מחוץ ליישובים
4.2	2.3	7.0	86.5	100.0	78,107	מזה: שבטי בדווים
15.2	34.9	6.3	43.5	100.0	4,985	כתובת לא ידועה

לוח 36 (המשך)

התפלגות המבוטחים בין קופות החולים (אחוזים)					סך כל המבוטחים (מספרים)	צורת יישוב ויישוב
מאוחדת	מכבי	לאומית	כללית	סך הכל		
13.9	25.4	8.5	52.2	100.0	8,481,182	סך הכול
14.6	26.2	8.7	50.5	100.0	7,734,500	יישובים עירוניים - סה"כ
15.3	29.8	8.5	46.3	100.0	6,529,120	יישובים עירוניים יהודיים סך הכול
37.9	10.2	9.8	42.1	100.0	877,720	מעל 500,000
37.9	10.2	9.8	42.1	100.0	877,720	ירושלים
9.7	36.0	8.5	45.8	100.0	1,811,015	499,999 - 200,000
21.4	28.2	17.5	32.9	100.0	222,980	אשדוד
4.6	24.3	9.9	61.2	100.0	194,459	באר שבע
9.2	36.5	4.3	50.1	100.0	270,555	חיפה
10.6	28.0	17.6	43.8	100.0	209,103	נתניה
8.8	31.8	4.8	54.6	100.0	235,604	פתח תקווה
10.2	41.9	5.8	42.1	100.0	237,811	ראשון לציון
6.1	47.8	5.1	41.0	100.0	440,503	תל אביב -יפו
12.3	40.5	7.8	39.4	100.0	907,073	199,999 - 100,000
12.3	27.4	12.1	48.2	100.0	133,219	אשקלון
14.8	48.0	9.6	27.6	100.0	186,760	בני ברק
8.2	46.3	7.6	37.9	100.0	132,200	בת ים
6.3	48.4	6.5	38.8	100.0	183,867	חולון
27.1	20.6	3.7	48.6	100.0	131,875	רחובות
6.8	45.8	7.1	40.3	100.0	139,152	רמת גן
16.2	29.6	8.2	46.0	100.0	1,034,329	99,999 - 50,000
44.0	11.4	17.8	26.8	100.0	111,467	בית שמש
6.6	49.1	4.1	40.2	100.0	53,789	גבעתיים
11.4	39.5	2.7	46.4	100.0	55,846	הוד השרון
13.4	44.0	4.6	38.0	100.0	89,409	הרצלייה
21.9	12.4	11.7	54.0	100.0	90,105	חדרה
8.3	32.9	2.5	56.2	100.0	95,810	כפר סבא
6.4	19.9	11.2	62.4	100.0	73,260	לוד
36.0	19.8	14.5	29.7	100.0	67,644	מודיעין עילית
16.7	43.4	4.2	35.7	100.0	85,168	מודיעין-מכבים-רעות
7.6	25.2	11.9	55.3	100.0	56,903	נהרייה
6.7	28.2	5.2	59.9	100.0	55,565	קריית אתא
9.6	26.8	15.3	48.3	100.0	52,924	קריית גת

לוח 36 (המשך)

התפלגות המבוטחים בין קופות החולים (אחוזים)					סך כל המבוטחים (מספרים)	צורת יישוב ויישוב
מאוחדת	מכבי	לאומית	כללית	סך הכל		
9.2	21.6	4.2	64.9	100.0	74,176	רמלה
7.6	52.7	2.5	37.2	100.0	72,263	רעננה
10.6	27.6	8.4	53.3	100.0	1,301,132	49,999 - 20,000
0.8	24.7	7.6	67.0	100.0	27,714	אופקים
2.6	32.8	5.3	59.3	100.0	34,672	אור יהודה
4.3	32.8	6.9	56.0	100.0	55,083	אילת
26.3	29.0	8.6	36.1	100.0	44,890	אלעד
49.7	4.1	30.3	15.9	100.0	54,106	ביתר עילית
7.7	49.7	5.4	37.2	100.0	24,078	גבעת שמואל
15.9	25.0	1.4	57.8	100.0	23,839	גדרה
21.2	30.4	6.4	42.0	100.0	21,654	גן יבנה
0.2	25.8	5.7	68.3	100.0	34,560	דימונה
11.5	44.3	1.5	42.7	100.0	21,815	זכרון יעקב
7.2	6.0	10.9	75.8	100.0	43,102	טבריה
7.6	38.6	5.1	48.7	100.0	43,003	יבנה
12.6	32.8	4.5	50.0	100.0	28,480	יהוד
0.9	33.3	15.1	50.7	100.0	21,512	יקנעם עילית
9.8	30.3	9.0	50.9	100.0	20,596	כפר יונה
6.9	31.9	6.8	54.5	100.0	46,423	כרמיאל
33.4	21.0	2.6	43.0	100.0	23,594	מבשרת ציון
0.6	21.3	9.4	68.7	100.0	25,801	מגדל העמק
32.6	20.9	7.3	39.2	100.0	37,213	מעלה אדומים
19.6	10.3	9.4	60.7	100.0	22,040	מעלות-תרשיחא
16.0	37.5	1.9	44.6	100.0	44,084	נס ציונה
6.9	26.0	7.9	59.2	100.0	43,169	נצרת עילית
4.1	40.2	7.6	48.1	100.0	21,723	נשר
7.3	36.1	0.8	55.8	100.0	33,460	נתיבות
10.0	9.2	21.2	59.6	100.0	49,868	עכו
2.5	10.7	2.8	83.9	100.0	46,313	עפולה
0.6	56.3	11.4	31.7	100.0	25,239	ערד
19.4	21.8	2.4	56.4	100.0	37,986	פרדס חנה-כרכור
12.2	19.6	18.5	49.6	100.0	33,856	צפת
5.6	45.4	7.5	41.5	100.0	36,155	קריית אונו

לוח 36 (המשך)

התפלגות המבוטחים בין קופות החולים (אחוזים)					סך כל המבוטחים (מספרים)	צורת יישוב ויישוב
מאוחדת	מכבי	לאומית	כללית	סך הכל		
3.3	28.1	3.3	65.2	100.0	38,815	קריית ביאליק
2.7	26.5	6.2	64.6	100.0	39,293	קריית ים
3.1	33.9	3.1	59.8	100.0	41,758	קריית מוצקין
2.4	8.8	26.9	62.0	100.0	22,301	קריית מלאכי
0.3	14.7	11.6	73.3	100.0	22,398	קריית שמונה
8.9	27.8	6.1	57.3	100.0	43,476	ראש העין
4.0	57.9	3.5	34.6	100.0	43,457	רמת השרון
1.2	23.3	15.8	59.7	100.0	23,606	שדרות
10.9	30.3	5.9	52.9	100.0	269,387	19,999 - 10,000
16.1	37.6	3.4	42.8	100.0	12,991	אבן יהודה
10.4	16.2	5.3	68.1	100.0	18,326	אור עקיבא
3.4	50.7	3.2	42.7	100.0	11,617	אזור
4.3	34.9	20.8	40.0	100.0	17,748	אריאל
8.9	33.2	4.3	53.6	100.0	18,644	באר יעקב
0.3	4.7	0.3	94.7	100.0	18,440	בית שאן
14.3	31.7	7.4	46.5	100.0	13,971	בנימינה-גבעת עדה
41.6	14.8	9.8	33.9	100.0	17,325	גבעת זאב
5.7	44.7	9.3	40.3	100.0	17,141	גני תקווה
2.7	16.2	12.9	68.2	100.0	20,410	טירת כרמל
19.2	26.7	1.5	52.7	100.0	13,781	מזכרת בתיה
8.8	35.0	4.3	51.8	100.0	19,961	קדימה-צורן
1.3	36.7	0.8	61.2	100.0	15,622	קריית טבעון
18.5	8.5	2.6	70.4	100.0	10,404	קריית עקרונ
26.9	32.3	5.7	35.1	100.0	11,109	רכסים
8.2	50.3	1.5	40.0	100.0	19,857	שוהם
5.0	47.5	1.5	45.9	100.0	12,040	תל מונד
14.2	27.0	9.8	49.0	100.0	189,779	9,999 - 5,000
4.8	51.1	3.9	40.2	100.0	8,672	אורנית
6.8	47.3	2.3	43.7	100.0	7,742	אלפי מנשה
38.9	37.2	1.9	22.1	100.0	9,335	אפרת
3.6	4.7	42.0	49.7	100.0	5,830	בית אל
14.5	30.2	2.8	52.5	100.0	6,440	בית דגן
27.7	25.4	2.6	44.3	100.0	6,844	בני עי"ש

לוח 36 (המשך)

התפלגות המבוטחים בין קופות החולים (אחוזים)					סך כל המבוטחים (מספרים)	צורת יישוב ויישוב
מאוחדת	מכבי	לאומית	כללית	סך הכל		
5.1	27.0	4.7	63.2	100.0	5,254	בת חפר
42.9	10.5	9.5	37.0	100.0	5,093	גבע בנימין
0.6	21.7	18.3	59.5	100.0	9,517	חצור הגלילית
1.0	28.4	0.8	69.8	100.0	9,550	ירוחם
4.7	41.4	15.4	38.5	100.0	9,319	כוכב יאיר
49.1	3.8	24.2	22.9	100.0	7,781	כוכב יעקב
7.3	35.4	2.5	54.8	100.0	5,653	כפר ורדים
19.9	9.2	1.0	69.9	100.0	6,506	כפר חב"ד
2.5	26.0	3.8	67.7	100.0	6,194	להבים
2.7	30.9	1.9	64.4	100.0	8,191	מיתר
1.4	32.2	0.5	65.9	100.0	4,835	מצפה רמון
4.4	27.7	4.8	63.1	100.0	7,932	עומר
3.8	24.6	5.2	66.4	100.0	6,463	עתלית
6.2	29.0	14.3	50.5	100.0	5,948	פרדסייה
39.4	26.3	3.2	31.0	100.0	6,143	צור הדסה
1.1	25.4	23.3	50.3	100.0	7,178	קצרין
80.6	3.7	3.7	12.0	100.0	7,274	קריית ארבע
5.6	23.4	39.9	31.1	100.0	7,300	קרני שומרון
0.8	35.0	2.1	62.2	100.0	7,051	רמת ישי
3.5	17.2	20.3	59.0	100.0	6,336	שלומי
6.8	38.1	10.3	44.8	100.0	5,398	שערי תקווה
13.8	26.8	12.3	47.1	100.0	138,685	2,000 - 4,999
1.6	15.2	3.3	79.9	100.0	2,224	אחוזת ברק
39.1	24.7	1.7	34.4	100.0	3,355	אלון שבות
9.4	11.0	4.9	74.7	100.0	3,449	אליכין
33.9	30.1	2.5	33.5	100.0	2,594	אלעזר
6.1	31.5	10.8	51.7	100.0	3,766	אלקנה
5.5	33.0	39.4	22.1	100.0	4,701	בית אריה
12.0	32.5	3.6	52.0	100.0	2,178	בית חשמונאי
5.1	24.2	4.3	66.4	100.0	2,090	בית יצחק-שער חפר
3.9	18.2	55.2	22.7	100.0	2,252	ברכה
4.7	5.7	3.8	85.8	100.0	2,006	גבעת אבני
7.7	19.4	0.9	72.0	100.0	2,326	גבעת ברנר

לוח 36 (המשך)

התפלגות המבוטחים בין קופות החולים (אחוזים)					סך כל המבוטחים (מספרים)	צורת יישוב ויישוב
מאוחדת	מכבי	לאומית	כללית	סך הכל		
1.1	10.5	1.6	86.7	100.0	2,615	גן נר
38.8	24.7	2.9	33.6	100.0	3,952	הר אדר
17.5	43.5	10.9	28.0	100.0	3,096	חשמונאים
5.1	20.8	56.8	17.3	100.0	4,142	טלמון
2.1	3.1	47.1	47.6	100.0	3,982	יבנאל
18.7	17.2	1.7	62.4	100.0	4,031	יד בנימין
35.1	25.5	11.8	27.7	100.0	3,920	כפר אדומים
18.2	44.6	3.3	33.9	100.0	2,300	כפר האורנים
2.7	17.2	1.3	78.8	100.0	1,810	כפר ויתקין
7.8	12.7	1.8	77.8	100.0	4,036	כפר תבור
17.4	44.3	3.2	35.2	100.0	2,244	לפיד
13.9	15.9	3.8	66.4	100.0	2,453	מבוא חורון
43.3	8.0	3.5	45.2	100.0	2,200	מצפה יריחו
8.8	24.3	6.4	60.6	100.0	2,090	מרכז שפירא
7.8	37.8	2.2	52.2	100.0	3,182	מתן
38.0	34.1	4.4	23.5	100.0	2,470	נווה דניאל
16.5	39.1	4.9	39.5	100.0	2,443	נוף איילון
2.1	47.3	1.1	49.4	100.0	2,611	נופית
6.3	27.6	28.9	37.2	100.0	1,804	נורדייה
9.1	63.6	3.7	23.6	100.0	4,095	סביון
6.9	24.2	9.9	59.0	100.0	3,821	עלי
3.2	5.1	34.9	56.8	100.0	3,614	עמנואל
4.4	8.5	5.0	82.0	100.0	3,261	עפרה
6.2	37.7	4.6	51.5	100.0	4,856	צור יצחק
7.0	36.7	4.9	51.4	100.0	2,654	צור משה
4.2	18.0	27.5	50.4	100.0	4,352	קדומים
15.6	47.9	4.4	32.1	100.0	5,063	קיסריה
12.9	22.5	4.3	60.3	100.0	1,082	קציר
53.8	38.0	2.1	6.1	100.0	4,569	קריית יערים
3.1	21.0	5.1	70.8	100.0	2,916	ראש פינה
4.4	8.5	50.7	36.5	100.0	3,731	שילה
0.8	30.2	0.2	68.8	100.0	2,439	שמשית
6.0	50.3	5.3	38.4	7400.0	2,218	תפרח

לוח 36 (המשך)

התפלגות המבוטחים בין קופות החולים (אחוזים)					סך כל המבוטחים (מספרים)	צורת יישוב ויישוב
מאוחדת	מכבי	לאומית	כללית	סך הכל		
30.6	34.7	5.5	29.2	100.0	3,692	תקוע
10.4	7.0	9.5	73.1	100.0	1,205,380	יישובים עירוניים לא יהודיים סך הכול
9.6	8.8	8.2	73.5	100.0	191,061	99,999 - 50,000
16.3	7.1	0.2	76.4	100.0	53,472	אום אל-פחם
11.7	14.8	9.7	63.7	100.0	77,367	נצרת
0.9	2.5	13.2	83.5	100.0	60,222	רהט
10.4	9.2	8.4	72.0	100.0	330,107	49,999 - 20,000
11.9	2.5	10.9	74.7	100.0	28,113	באקה אל-גרביה
7.5	10.5	5.4	76.6	100.0	41,674	טייבה
0.6	15.8	7.3	76.4	100.0	25,335	טירה
0.4	2.0	6.6	91.0	100.0	32,755	טמרה
18.8	3.1	1.5	76.5	100.0	21,657	כפר כנא
4.7	0.4	7.5	87.3	100.0	22,559	כפר קאסם
9.1	8.3	21.6	61.0	100.0	21,665	מגאר
20.2	0.5	10.1	69.2	100.0	30,894	סח'נין
20.5	6.4	24.1	48.9	100.0	24,945	עראבה
23.1	3.7	3.0	70.2	100.0	18,943	ערערה
0.8	17.2	4.0	77.9	100.0	21,908	קלנסווה
11.3	30.2	2.4	56.2	100.0	39,659	שפרעם
11.9	6.0	9.9	72.2	100.0	407,433	19,999 - 10,000
5.0	8.6	26.0	60.5	100.0	12,791	אבו סנאן
0.6	9.1	3.6	86.8	100.0	14,109	אכסאל
11.1	10.2	2.4	76.3	100.0	12,733	אעבלין
29.3	0.1	22.9	47.7	100.0	11,423	בית ג'ן
1.5	1.1	10.1	87.2	100.0	19,928	ג'דידה-מכר
0.1	0.1	16.7	83.1	100.0	14,260	ג'סר א-זרקא
9.5	0.6	29.9	60.0	100.0	11,506	ג'ת
19.6	6.4	23.8	50.2	100.0	16,546	דאלית אל-כרמל
15.6	0.3	5.3	78.8	100.0	11,992	דייר אל-אסד
0.4	0.4	12.7	86.6	100.0	15,459	חורה
1.6	32.9	0.2	65.3	100.0	13,849	טורעאן
10.4	12.5	7.4	69.8	100.0	18,591	יפיע
25.7	0.3	18.2	55.8	100.0	14,901	ירכא

לוח 36 (המשך)

התפלגות המבוטחים בין קופות החולים (אחוזים)					סך כל המבוטחים (מספרים)	צורת יישוב ויישוב
מאוחדת	מכבי	לאומית	כללית	סך הכל		
15.0	0.3	0.4	84.2	100.0	11,665	כאבול
0.2	6.3	11.2	82.3	100.0	15,610	כסיפה
10.9	7.0	0.1	82.0	100.0	19,028	כפר מנדא
17.8	7.3	8.4	66.5	100.0	18,128	כפר קרע
7.2	9.9	12.5	70.4	100.0	13,619	לקיה
10.0	0.6	5.0	84.4	100.0	14,853	מג'ד אל-כרום
7.4	18.6	35.9	38.2	100.0	10,816	מג'דל שמס
26.7	2.5	0.4	70.5	100.0	14,322	מעלה עירון
31.8	2.5	9.2	56.4	100.0	12,660	נחף
17.4	0.5	0.2	82.0	100.0	12,916	עין מאהל
35.5	2.6	21.7	40.1	100.0	11,716	עספיא
9.5	4.8	5.9	79.8	100.0	16,188	ערעה-בנגב
6.0	10.0	0.2	83.8	100.0	12,649	פורידיס
16.2	13.6	3.8	66.4	100.0	16,309	ריינה
3.9	0.6	0.7	94.9	100.0	18,866	תל שבע
8.1	4.9	12.3	74.7	100.0	204,342	9,999 - 5,000
10.2	1.7	0.5	87.7	100.0	7,371	אבו גוש
4.9	0.3	18.0	76.9	100.0	9,584	בועיינה-נוג'ידא
12.0	8.5	23.1	56.4	100.0	6,461	בוקעאטא
4.8	2.0	28.9	64.3	100.0	9,463	ביר אל-מכסור
17.1	5.6	0.5	76.9	100.0	9,987	בסמ"ה
0.5	8.9	1.6	88.9	100.0	7,627	בסמת טבעון
12.3	2.7	27.6	57.4	100.0	8,054	בענה
3.8	0.3	21.3	74.6	100.0	5,984	ג'ולס
1.6	16.6	0.4	81.5	100.0	9,635	ג'לג'וליה
12.8	10.3	0.1	76.8	100.0	10,049	דבורייה
8.9	0.5	21.5	69.1	100.0	10,239	דייר חנא
8.5	0.8	31.6	59.1	100.0	6,571	זמר
16.8	2.7	0.9	79.6	100.0	8,024	זרזיר
8.2	7.2	20.2	64.3	100.0	6,125	חורפיש
0.1	0.3	5.5	94.0	100.0	6,408	טובא-זנגרייה
1.4	11.9	0.6	86.1	100.0	6,204	יאנוח-ג'ת
2.0	7.3	25.0	65.7	7600.0	8,228	כסרא-סמיע



לוח 36 (המשך)

התפלגות המבוטחים בין קופות החולים (אחוזים)					סך כל המבוטחים (מספרים)	צורת יישוב ויישוב
מאוחדת	מכבי	לאומית	כללית	סך הכל		
1.2	7.4	12.4	79.0	100.0	10,237	כפר יאסיף
9.6	1.0	5.9	83.6	100.0	8,388	משהד
8.5	4.8	16.6	70.0	100.0	5,557	עיילבון
7.6	1.6	0.4	90.4	100.0	7,793	עילוט
1.3	6.0	28.5	64.3	100.0	5,717	פקיעין (בוקייעה)
15.9	14.9	7.2	62.0	100.0	8,073	ראמה
1.5	1.2	0.2	97.2	100.0	6,152	שבלי - אום אל-גנם
21.2	0.7	0.4	77.7	100.0	9,450	שגב-שלום
9.6	0.3	35.0	55.2	100.0	6,961	שעב
11.5	3.5	7.4	77.6	100.0	72,437	2,000 - 4,999
0.3	13.6	4.6	81.5	100.0	2,735	אבטין
3.1	0.7	1.7	94.5	100.0	3,029	אום בטין
0.1	0.8	27.6	71.5	100.0	1,140	אל סייד
6.1	0.5	0.0	93.4	100.0	1,962	ביר הדאג'
4.2	7.2	9.2	79.4	100.0	3,116	ג'ש (גוש חלב)
1.9	2.3	17.2	78.6	100.0	3,685	כאוכב אבו אל-היג'א
30.9	4.3	1.6	63.2	100.0	5,480	כעביה-טבאש-חג'אג'רה
43.0	1.1	0.1	55.8	100.0	3,525	כפר ברא
1.1	1.9	0.2	96.7	100.0	3,216	כפר כמא
35.0	0.3	0.2	64.5	100.0	2,660	כפר מצר
0.5	0.4	0.2	99.0	100.0	3,968	מוקייבלה
0.9	0.6	3.9	94.6	100.0	3,736	מזרעה
1.7	12.5	26.2	59.7	100.0	3,912	מסעדה
5.8	2.0	8.8	83.4	100.0	3,127	מעיליא
20.6	0.5	0.2	78.6	100.0	2,261	נאעורה
37.1	7.6	25.1	30.2	100.0	3,910	סאג'ור
0.5	0.9	1.2	97.4	100.0	2,838	סולם
3.7	0.1	24.8	71.4	100.0	3,275	סלמה
0.0	0.1	0.0	99.8	100.0	2,558	ע'ג'ר
19.9	0.2	0.4	79.5	100.0	3,098	עוזייר
4.1	2.3	1.3	92.3	100.0	3,168	עין נקובא
18.6	12.9	10.4	58.2	100.0	3,274	פסוטה
0.8	1.0	7.1	91.1	100.0	2,764	שייח' דנון

לוח 36 (המשך)

התפלגות המבוטחים בין קופות החולים (אחוזים)					סך כל המבוטחים (מספרים)	צורת יישוב ויישוב
מאוחדת	מכבי	לאומית	כללית	סך הכל		
6.8	19.6	6.2	67.4	100.0	627,242	יישובים כפריים יהודים - סה"כ
7.4	21.8	4.3	66.4	100.0	280,651	מושבים
10.0	20.3	8.3	61.4	100.0	25,030	מושבים שיתופיים
2.1	10.5	1.3	86.2	100.0	161,508	קיבוצים
9.7	22.3	6.6	61.4	100.0	2,792	יישובים מוסדיים יהודיים
9.0	24.6	6.1	60.2	100.0	54,391	יישובים יהודיים קטנים
10.4	25.0	18.4	46.3	100.0	102,870	יישובים כפריים קהילתיים
8.8	2.4	3.2	85.6	100.0	33,600	יישובים לא יהודיים קטנים
4.2	3.1	6.9	85.8	100.0	80,855	אוכלוסייה מחוץ ליישובים
4.2	2.3	7.0	86.5	100.0	78,107	מזה: שבטי בדווים
15.2	34.9	6.3	43.5	100.0	4,985	כתובת לא ידועה

לוח 37: חברות בקופות החולים לפי מועצה אזורית, 31.12.2016

התפלגות המבוטחים בין קופות החולים (אחוזים)					סך כל המבוטחים (מספרים)	מועצה אזורית	
מאוחדת	מכבי	לאומית	כללית	סך הכל			
	8.5	19.1	6.6	65.8	100.0	819,003	סך הכל
	1.5	1.2	8.9	88.3	100.0	6,462	אל קסום
	18.6	0.5	1.1	79.8	100.0	7,791	אל-בטוף
	9.3	28.0	31.5	31.2	100.0	2,118	אלונה
	0.8	14.4	0.5	84.3	100.0	13,204	אשכול
	9.0	18.3	6.9	65.9	100.0	20,376	באר טוביה
	12.3	0.9	0.6	86.2	100.0	8,016	בוסתן-אל-מרג'
	1.3	15.8	2.2	80.6	100.0	8,728	בני שמעון
	0.5	5.7	0.4	93.4	100.0	12,186	בקעת בית שאן
	12.2	24.1	1.2	62.6	100.0	7,300	ברנר
	11.7	30.8	3.3	54.1	100.0	4,632	גדרות
	1.7	13.6	3.4	81.3	100.0	16,002	גולן
	31.8	25.4	8.6	34.3	100.0	22,540	גוש עציון
	12.3	24.6	3.0	60.1	100.0	25,116	גזר
	8.3	34.1	2.9	54.8	100.0	5,314	גן רוה
	7.0	31.9	3.2	57.8	100.0	29,122	דרום השרון
	3.7	7.4	2.6	86.3	100.0	31,951	הגלבוע
	0.5	10.4	1.7	87.3	100.0	16,084	הגליל העליון
	4.4	7.8	5.6	82.2	100.0	11,215	הגליל התחתון
	0.9	4.2	0.3	94.5	100.0	3,391	הערבה התיכונה
	20.3	18.9	31.6	29.1	100.0	7,929	הר חברון
	1.8	20.2	2.1	75.9	100.0	11,566	זבולון
	2.0	15.6	1.6	80.8	100.0	3,883	חבל אילות
	11.9	22.2	5.5	60.4	100.0	5,259	חבל יבנה
	8.5	29.8	4.3	57.4	100.0	20,661	חבל מודיעין
	6.7	18.1	6.7	68.6	100.0	15,850	חוף אשקלון
	6.3	27.1	2.9	63.7	100.0	27,021	חוף הכרמל
	5.8	30.1	1.9	62.3	100.0	11,079	חוף השרון
	4.3	18.7	3.1	73.9	100.0	7,841	יואב
	6.3	29.9	6.7	57.2	100.0	21,415	לב השרון

לוח 37 (המשך)

התפלגות המבוטחים בין קופות החולים (אחוזים)					סך כל המבוטחים (מספרים)	מועצה אזורית
מאוחדת	מכבי	לאומית	כללית	סך הכל		
3.8	16.5	7.8	71.9	100.0	10,550	לכיש
1.8	14.9	5.6	77.7	100.0	6,898	מבואות החרמון
0.6	12.1	2.2	85.1	100.0	11,018	מגידו
10.1	8.7	2.8	78.3	100.0	1,404	מגילות
2.3	16.2	4.0	77.6	100.0	26,574	מטה אשר
22.7	17.7	24.5	35.2	100.0	60,879	מטה בנימין
19.1	17.1	3.8	60.1	100.0	48,216	מטה יהודה
8.3	13.3	2.0	76.5	100.0	16,254	מנשה
6.9	17.2	9.0	67.0	100.0	10,138	מעלה יוסף
6.5	14.8	6.9	71.8	100.0	14,089	מרום הגליל
2.6	27.7	3.2	66.6	100.0	12,287	מרחבים
5.1	25.8	4.6	64.6	100.0	26,587	משגב
3.2	1.5	1.7	93.6	100.0	4,543	נוה מדבר
16.5	15.2	2.2	66.1	100.0	8,568	נחל שורק
2.2	30.2	1.6	66.0	100.0	9,446	עזתה
2.8	5.8	2.7	88.6	100.0	12,528	עמק הירדן
6.3	21.9	3.7	68.1	100.0	37,451	עמק חפר
1.1	19.2	1.3	78.4	100.0	36,127	עמק זרעאל
15.0	20.4	2.9	61.8	100.0	14,384	עמק לוד
1.9	10.0	5.3	82.9	100.0	4,928	ערבות הירדן
1.4	14.1	0.8	83.7	100.0	6,209	רמת נגב
5.9	28.2	25.0	40.9	100.0	37,712	שומרון
2.2	13.9	3.3	80.7	100.0	6,827	שער הנגב
6.3	15.4	5.6	72.8	100.0	10,192	שפיר
1.1	7.8	1.7	89.5	100.0	1,142	תמר

819,003

לוח 38: חברות בקופות החולים לפי מחוז ונפה, 31.12.2016

התפלגות המבוטחים בין קופות החולים (אחוזים)					סך כל המבוטחים (מספרים)	מחוז ונפה
מאוחדת	מכבי	לאומית	כללית	סך הכל		
13.9	25.4	8.5	52.2	100.0	8,481,182	<b>סך הכל</b>
37.5	10.9	10.1	41.5	100.0	1,072,937	<b>ירושלים</b>
37.5	10.9	10.1	41.5	100.0	1,072,937	ירושלים
8.2	12.6	9.5	69.7	100.0	1,403,150	<b>הצפון</b>
4.8	15.7	11.3	68.3	100.0	114,672	צפת
6.4	6.6	11.9	75.1	100.0	111,152	כינרת
7.0	13.4	5.0	74.7	100.0	501,014	זרעאל
10.3	12.3	11.7	65.7	100.0	627,112	עכו
6.2	14.6	17.9	61.4	100.0	49,200	גולן
11.3	23.9	6.0	58.8	100.0	966,716	<b>חיפה</b>
8.0	31.5	5.6	54.8	100.0	554,803	חיפה
15.6	13.6	6.5	64.2	100.0	411,913	חדרה
11.3	31.3	6.2	51.2	100.0	2,046,996	<b>המרכז</b>
8.4	25.5	11.4	54.7	100.0	449,079	השרון
9.8	34.1	4.6	51.5	100.0	704,820	פתח תקוה
11.1	30.1	5.5	53.4	100.0	326,939	רמלה
15.8	32.9	4.4	46.9	100.0	566,158	רחובות
7.9	47.3	6.3	38.5	100.0	1,354,154	<b>תל אביב</b>
7.9	47.3	6.3	38.5	100.0	1,354,154	תל אביב
8.1	21.9	10.5	59.4	100.0	1,231,179	<b>הדרום</b>
14.1	25.3	14.7	45.9	100.0	527,351	אשקלון
3.6	19.3	7.5	69.6	100.0	703,828	באר שבע
27.6	20.2	18.8	33.4	100.0	401,079	<b>יהודה ושומרון</b>
15.2	35.0	6.3	43.5	100.0	4,971	<b>כתובת לא ידועה</b>

לוח 39: מספר מבוטחי קופות החולים שהם תושבי הפריפריה<sup>1</sup>, לפי קבוצת גיל ומין, נובמבר 2016

קבוצת גיל	סך הכל	כללית	לאומית	מכבי	מאוחדת
<b>סך הכל</b>					
סך הכל	1,235,220	847,476	124,641	171,563	91,540
עד שנה	25,693	18,365	2,362	3,032	1,934
5-1	99,536	70,879	9,148	11,960	7,549
15-5	237,685	163,243	23,264	32,128	19,050
25-15	191,288	128,058	21,501	25,757	15,972
35-25	176,716	124,997	17,725	21,089	12,905
45-35	157,198	106,973	15,240	22,643	12,342
55-45	130,290	83,069	14,129	23,614	9,478
65-55	106,290	72,828	11,156	15,919	6,387
75-65	66,151	47,316	5,829	9,370	3,636
85-75	33,221	23,498	3,184	4,771	1,768
+85	11,152	8,250	1,103	1,280	519
<b>גברים</b>					
סך הכל	614,822	420,717	62,956	84,537	46,612
עד שנה	13,271	9,528	1,237	1,527	979
5-1	51,139	36,374	4,676	6,119	3,970
15-5	122,041	83,847	11,953	16,514	9,727
25-15	94,257	62,850	10,779	12,555	8,073
35-25	88,656	62,121	9,335	10,552	6,648
45-35	77,844	53,237	7,779	10,427	6,401
55-45	65,003	41,002	7,096	11,891	5,014
65-55	52,178	35,477	5,571	7,970	3,160
75-65	31,738	22,794	2,836	4,416	1,692
85-75	14,470	10,374	1,275	2,072	749
+85	4,225	3,113	419	494	199
<b>נשים</b>					
סך הכל	620,398	426,759	61,685	87,026	44,928
עד שנה	12,422	8,837	1,125	1,505	955
5-1	48,397	34,505	4,472	5,841	3,579
15-5	115,644	79,396	11,311	15,614	9,323
25-15	97,031	65,208	10,722	13,202	7,899
35-25	88,060	62,876	8,390	10,537	6,257
45-35	79,354	53,736	7,461	12,216	5,941
55-45	65,287	42,067	7,033	11,723	4,464
65-55	54,112	37,351	5,585	7,949	3,227
75-65	34,413	24,522	2,993	4,954	1,944
85-75	18,751	13,124	1,909	2,699	1,019
+85	6,927	5,137	684	786	320

1. ראו פרק הגדרות.

לוח 40: מספר מבוטחי קופות החולים שהם לא תושבי הפריפריה<sup>1</sup>, לפי קבוצת גיל ומין, נובמבר 2016

מאוחדת	מכבי	לאומית	כללית	סך הכל	קבוצת גיל
<b>סך הכל</b>					
1,070,454	1,949,839	586,049	3,546,523	7,152,865	סך הכל
26,942	37,659	13,096	80,354	158,051	עד שנה
105,426	148,661	49,887	302,722	606,696	5-1
236,372	353,368	113,513	610,367	1,313,620	15-5
164,486	252,168	91,989	438,751	947,394	25-15
136,405	247,160	78,808	519,272	981,645	35-25
128,721	268,287	63,383	441,821	902,212	45-35
104,087	252,761	59,428	308,015	724,291	55-45
81,198	183,403	54,481	330,181	649,263	65-55
54,798	127,353	35,512	272,369	490,032	75-65
23,944	59,850	18,734	164,680	267,208	85-75
8,075	19,169	7,218	77,991	112,453	+85
<b>גברים</b>					
533,523	947,370	293,424	1,732,257	3,506,574	סך הכל
13,894	19,216	6,764	41,407	81,281	עד שנה
53,922	76,442	25,600	155,180	311,144	5-1
121,189	180,771	58,505	312,113	672,578	15-5
81,234	122,647	46,235	215,166	465,282	25-15
68,724	119,718	41,390	257,880	487,712	35-25
63,594	124,369	31,685	223,877	443,525	45-35
52,236	123,221	29,246	149,002	353,705	55-45
39,203	88,013	26,653	154,661	308,530	65-55
25,805	59,027	16,870	125,589	227,291	75-65
10,709	26,597	7,924	68,784	114,014	85-75
3,013	7,349	2,552	28,598	41,512	+85
<b>נשים</b>					
536,931	1,002,469	292,625	1,814,266	3,646,291	סך הכל
13,048	18,443	6,332	38,947	76,770	עד שנה
51,504	72,219	24,287	147,542	295,552	5-1
115,183	172,597	55,008	298,254	641,042	15-5
83,252	129,521	45,754	223,585	482,112	25-15
67,681	127,442	37,418	261,392	493,933	35-25
65,127	143,918	31,698	217,944	458,687	45-35
51,851	129,540	30,182	159,013	370,586	55-45
41,995	95,390	27,828	175,520	340,733	65-55
28,993	68,326	18,642	146,780	262,741	75-65
13,235	33,253	10,810	95,896	153,194	85-75
5,062	11,820	4,666	49,393	70,941	+85

1. ראו פרק הגדרות.

**לוח 41: מספר המבוטחים המשוקלל לפי קופת חולים ולפי מועד חיוב, 2016**

מאחדת	מכבי	לאומית	כללית	סך הכל	מועד החישוב
<b>מספרים מוחלטים</b>					
1,037,724	2,097,484	711,437	4,761,131	8,607,776	1.1.2016
1,041,200	2,104,595	713,238	4,769,127	8,628,160	1.2.2016
1,045,225	2,113,405	711,197	4,774,020	8,643,846	1.3.2016
1,046,895	2,115,672	711,701	4,776,221	8,650,489	1.4.2016
1,051,062	2,127,484	712,426	4,795,530	8,686,502	1.5.2016
1,053,483	2,132,752	713,707	4,800,791	8,700,734	1.6.2016
1,053,962	2,137,268	711,936	4,802,191	8,705,357	1.7.2016
1,057,445	2,144,785	713,452	4,810,826	8,726,508	1.8.2016
1,059,654	2,153,006	712,752	4,817,974	8,743,386	1.9.2016
1,061,165	2,156,027	713,579	4,821,873	8,752,645	1.10.2016
1,063,927	2,163,957	711,889	4,830,445	8,770,218	1.11.2016
1,067,400	2,170,550	713,371	4,838,439	8,789,760	1.12.2016
<b>אחוזים</b>					
12.056	24.367	8.265	55.312	100.000	1.1.2016
12.068	24.392	8.266	55.274	100.000	1.2.2016
12.092	24.450	8.228	55.230	100.000	1.3.2016
12.102	24.457	8.227	55.214	100.000	1.4.2016
12.100	24.492	8.201	55.207	100.000	1.5.2016
12.108	24.512	8.203	55.177	100.000	1.6.2016
12.107	24.551	8.178	55.164	100.000	1.7.2016
12.117	24.578	8.176	55.129	100.000	1.8.2016
12.120	24.624	8.152	55.104	100.000	1.9.2016
12.124	24.633	8.153	55.090	100.000	1.10.2016
12.131	24.674	8.117	55.078	100.000	1.11.2016
12.144	24.694	8.116	55.046	100.000	1.12.2016



# נספחים



**נספח 1**  
**תיקוני חוק ביטוח בריאות ממלכתי**  
**שהתקבלו בכנסת במהלך שנת 2012**

תחולה	התקבל בכנסת ביום	סעיף החוק	מס' תיקון
31 ביולי 2013	24 ביולי 2012	סעיף 4(א') ו-40 - תיקון חוק הדואר	54
13 בספטמבר 2012	20 באוגוסט 2012	פטור מתשלום דמי ביטוח לתורם איברים	תקנות

**לא התקבלו תיקונים בחוק ביטוח בריאות ממלכתי במהלך שנת 2013**

**תיקוני חוק ביטוח בריאות ממלכתי**  
**שהתקבלו בכנסת במהלך שנת 2014**

תחולה	התקבל בכנסת ביום	סעיף החוק	מס' תיקון
1 באפריל 2015	8 בדצמבר 2014	סעיף 14 - חובת תשלום דמי ביטוח (פטור למסיימי	55

**תיקוני חוק ביטוח בריאות ממלכתי**  
**שהתקבלו בכנסת במהלך שנת 2015**

תחולה	התקבל בכנסת ביום	סעיף החוק	מס' תיקון
1 בינואר 2016	30 בנובמבר 2015	סעיף 8 - פטור מתשלום השתתפות עצמית בעבור שירותים הניתנים בשל בגיעה בעבודה.	56

**תיקוני חוק ביטוח בריאות ממלכתי**  
**שהתקבלו בכנסת במהלך שנת 2016**

תחולה	התקבל בכנסת ביום	סעיף החוק	מס' תיקון
27 ביולי 2016	18 ביולי 2016	סעיף 40ב - מסירת מידע מרשויות המדינה	57
11 באוגוסט 2016	5 באוגוסט 2016	סעיף 17 - אופן חלוקת התקבולים	58
1 בינואר 2017	29 בדצמבר 2016	סעיף 8(א)(4) - שינויים בשירותי הבריאות ותשלומים	59

## נספח 2

### הרשויות המקומיות הכלולות בפריפריה לצורך חישוב מספר המבוטחים המשוקלל

אשכול פריפריאליות	שם רשות מקומית	סמל רשות מקומית	אשכול פריפריאליות	שם רשות מקומית	סמל רשות מקומית
4	יבנאל	46	1	אילת	2600
4	בועיינה-נוג'ידאת	482	1	חבל אילות	10053
4	אשכול	10038	2	הערבה התיכונה	10054
4	שגב-שלום	1286	2	מג'דל שמש	4201
4	בקעת בית שאן	10007	2	עין קנייא	4502
4	מיתר	1268	2	מסעדה	4203
4	עיילבון	530	2	בוקעאתא	4001
4	חורה	1303	2	מצפה רמון	99
4	בית שאן	9200	2	ע'ג'ר	4501
4	דייר חנא	492	2	מטולה	43
4	מגילות ים המלח	10074	3	קריית שמונה	2800
4	ירכא	502	3	תמר	10051
4	נחף	522	3	הגליל העליון	10001
4	כפר כמא	508	3	קצרין	4100
4	שעב	538	3	מבואות החרמון	10055
4	עראבה	531	3	גולן	10071
4	לקיה	1060	3	יסוד המעלה	29
4	כרמיאל	1139	3	טובא-זנגריה	962
4	נהריה	9100	3	צפת	8000
4	ג'ולס	485	3	חצור הגלילית	2034
4	שגור	516	3	ג'ש (גוש חלב)	487
4	תל שבע	1054	3	פסוטה	535
4	הגליל התחתון	10003	3	ראש פינה	26
4	מטה אשר	10004	3	ירוחם	831
4	אבו סנאן	473	3	רמת נגב	10048
4	אופקים	31	3	מעלה יוסף	10052
4	כפר יאסיף	507	3	דימונה	2200
4	טורעאן	498	3	מרום הגליל	10002
4	קריית ארבע	3611	3	חורפיש	496
4	ערבות הירדן	10075	3	ערד	2560
4	אל-בטוף	10065	4	ערערה-בנגב	1192
4	סח'נין	7500	4	מנחמיה	48
4	עומר	666	4	בית ג'ן	480
4	ג'דידה-מכר	1292	4	פקיעין (בוקייעה)	536
4	מזרעה	517	4	כסיפה	1059
4	כפר תבור	47	4	שלומי	812
4	שבלי - אום אל-גנם	913	4	מגדל	65
4	מרחבים	10042	4	מעיליא	518
4	היג'א	505	4	כסרא-סמיע	1296
4	הגלבוע	10008	4	מעלות-תרשיחא	1063
4	משגב	10056	4	כפר ורדים	1263
4	להבים	1271	4	עמק הירדן	10006
4	כאבול	504	4	סאג'ור	525
4	דבוריה	489	4	יאנוח-ג'ת	1295
4	טמרה	8900	4	הר חברון	10078
4	כפר מנדא	510	4	טבריה	6700
4	עכו	7600	4	ראמה	543
			4	מגאר	481



## Abstract

This report presents statistical data on membership in the various sick funds in Israel in the year 2016.

The report describes changes in membership in the sick funds and presents data on the distribution of the insured persons according to demographic and economic variables as well as according to place of settlement.

The data are based on the health insurance file administered by the National Insurance Institute, which serves as the sole source of registration of residents of the State of Israel as members of the sick funds.

At the end of 2016, about 8.47 million persons were insured in one of four sick funds. About 52.2% of these were insured in the Clalit (General) Sick Fund, about 25.4% in the Maccabi Sick Fund, about 13.9% in the Meuhedet Sick Fund and about 8.5% in the Leumit Sick Fund. In total, the number of insured persons increased by 147,140 persons while in the Leumit Sick Fund the number of persons insured decreased relative to 2015.

In the course of the past year, about 299,500 new members registered in the sick funds. Of this number, only about 48.7% registered in the General Sick Fund – a rate below that of this Fund out of total insured persons. In contrast, about 27.8% of new members joined the Maccabi Sick Fund, while about 15.4% joined the Meuhedet Sick Fund.

The data show that in 2016, about 164,400 members – about 1.94% of all insured – moved from one Fund to another. As a result of these transfers, the Leumit Sick Fund decreased about 21,045 members, while the Maccabi Sick Funds increased their membership in about 21,000. By the end of that year, about 37% of those who switched sick funds did so through the internet.

The examination of couples each of whom is insured in a different sick fund shows that this trend is consistent and continuing. The number of couples in which the husband and wife are each members of different sick funds increased by about 3.5% over the past year, reaching 257,300. By the end of 2016, this number constituted 14.3% of married couples (or 11.7% of the insured population).

It was further found that the highest-income population was insured in the Maccabi Sick Fund, with the lower-income population in the Leumit Sick Fund.

The data by type of settlement show notable differences in the distribution of sick fund membership in the various settlements. Significant differences were found among the six large cities. In Petach Tikva, for example, about 54.6% of the residents are members of the General Sick Fund, as compared to only 32.9% of the residents of Ashdod. The share of the Maccabi Sick Fund is particularly large in Rishon LeZion and Tel Aviv, while the Meuhedet Sick Fund has a strong base in Jerusalem (37.9%).





**NATIONAL INSURANCE INSTITUTE**  
Research and Planning Administration

## **Membership in Sick Funds**

**2016**

by  
**Refaela Cohen**  
**Haya Rabin**

**Jerusalem, August 2017**