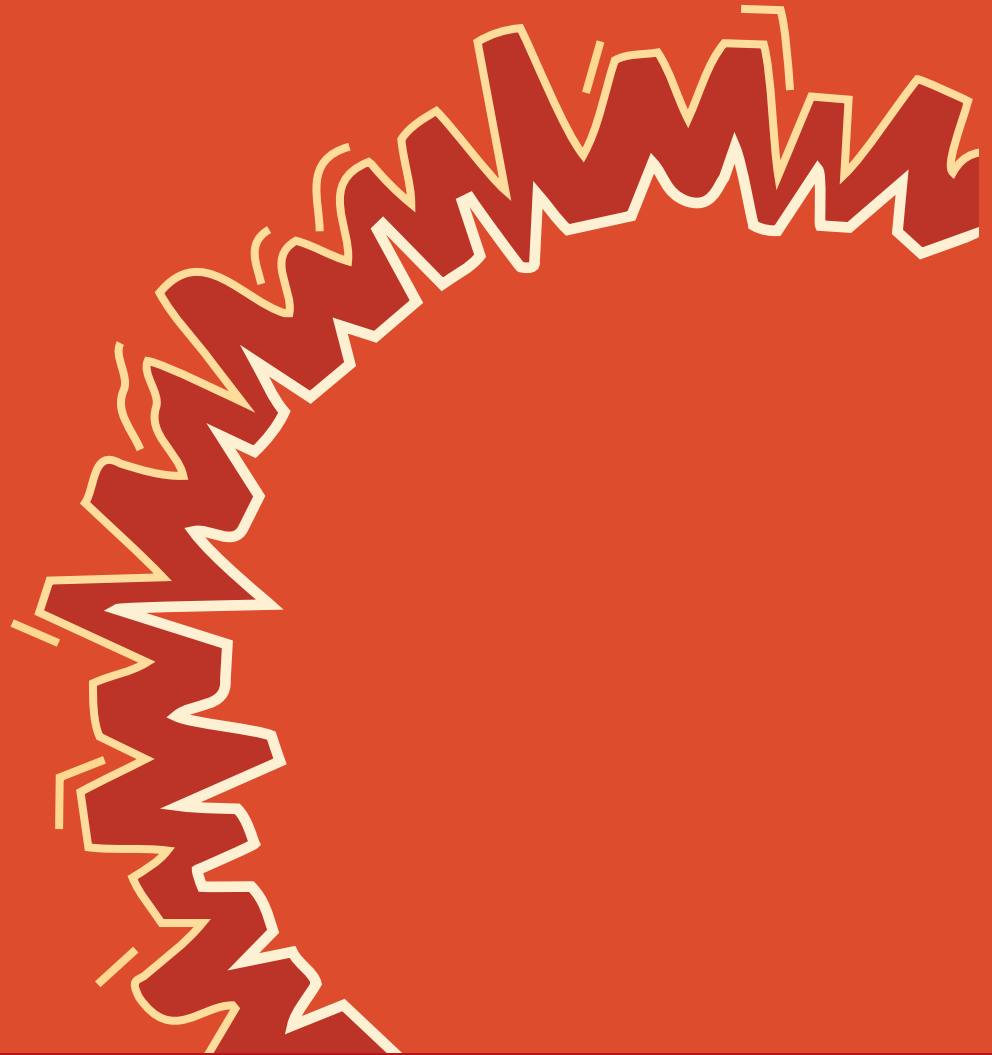




המוסד לביטוח לאומי
מינהל המחקר והתכנון
ירושלים, טבת התשע"ג, ינואר 2013



נשים המקבלות דמי מזונות באמצעות המוסד לביטוח לאומי בשנת 2012

אסתר טולידנו

סקרים תקופתיים 244





המוסד לביטוח לאומי
מינהל המחקר והתכנון

נשים המקבלות דמי מזונות באמצעות המוסד לביטוח לאומי בשנת 2012

אסתר טולידנו

סקרים תקופתיים 244

ירושלים, טבת התשע"ג, ינואר 2013

www.btl.gov.il

פתח דבר

מינהל המחקר והתכנון מציג פרסום נוסף בסדרת הפרסומים על נשים שקיבלו דמי מזונות מהמוסד לביטוח לאומי.

בפרסום זה נתונים על הנשים שקיבלו דמי מזונות בשנת 2012 מכוח חוק המזונות (הבטחת תשלום) שמפעיל המוסד לביטוח לאומי, וכן נתונים כלליים על בני הזוג החייבים בדמי המזונות ועל היקף חובותיהם למוסד לביטוח לאומי. בפרסום גם פרק הדרך בנשים שקיבלו השלמת הכנסה נוסף על דמי המזונות – כולל מאפייניהן בהשוואה לכלל הנשים המקבלות דמי מזונות.

הדוח הוכן על ידי אסתר טולידנו מהאגף להערכת גמלאות קצרות מועד.

תודה לחיה רבין אשר עזרה בהפקת הפרסום, למיה עורב-הטל על העריכה הלשונית ולבתיה כהן ממחלקת מזונות על הערותיה המועילות.

ד"ר דניאל גוטליב
סמנכ"ל מחקר ותכנון

ת מ צ י ת

בסוף שנת 2012 היו כ-51 אלף תיקי מזונות פעילים במוסד לביטוח לאומי: כ-18.6 אלף תיקים של נשים שקיבלו דמי מזונות וכ-32.4 אלף תיקים של נשים שחדלו לקבל תשלום אך נשאר חוב של בני הזוג. תשלומי דמי המזונות ממומנים באמצעות התקבולים מבני הזוג החייבים ובאמצעות תקציב המדינה.

ב-2012 שילם המוסד לביטוח לאומי דמי מזונות בסכום של כ-420 מיליון שקל חדש. סך התקבולים מבני הזוג החייבים לתקופה זו הגיע לכ-204 מיליון ש"ח, שהם 48.5% מסך התשלומים ששולמו לנשים בשנה זו.

שיעור הגבייה מהחייבים עלה בכ-10% לעומת השנה הקודמת, למרות הירידה של כ-5% במספר הפעולות של מחלקת המזונות בתחום גביית החובות.

סך החוב שהצטבר מהפעלת חוק המזונות ב-1972 מסתכם ביותר מ-4.6 מיליארד ש"ח. כשליש הוא "חוב אבוד", שכן כשליש מהחייבים נמנים עם מי שאינם יכולים לשלם את חובם (חייבים שנפטרו, שוהים בחוץ לארץ, אסירים, מי שפשטו רגל או מי שמקבלים גמלה להבטחת הכנסה).

תוכן העניינים

1	מבוא
4	אוכלוסיית הנשים המקבלות דמי מזונות מהמוסד
7	תשלומים, תקבולים ופעולות אכיפה נגד החייבים

נספח לוחות

11	נשים שקיבלו דמי מזונות, 2012-1976	לוח 1:
12	תיקי דמי מזונות לפי סוג ופעילות, 2012-1985	לוח 2:
	נשים שקיבלו דמי מזונות מאז הפעלת החוק ונשים שקיבלו דמי מזונות בדצמבר 2012, לפי סניף	לוח 3:
13		
14	נשים שקיבלו דמי מזונות לפי שנה וגיל, 2012-1976	לוח 4:
15	נשים שקיבלו דמי מזונות לפי שנה ומצב משפחתי, 2012-1976	לוח 5:
16	נשים שקיבלו דמי מזונות לפי שנה, לאום ומקום לידה, 2012-1976	לוח 6:
17	נשים שקיבלו דמי מזונות לפי מספר הילדים, 2012-2003	לוח 7:
	נשים שקיבלו דמי מזונות לפי סוג ההצמדה של פסק הדין	לוח 8:
17	ולפי סוג בית הדין, 2012	
18	נשים שקיבלו דמי מזונות לפי שנה וסוג התשלום, 2012-1976	לוח 9:
	תשלום ממוצע לנשים שקיבלו דמי מזונות, לפי שנה	לוח 10:
19	וסוג התשלום, 2012-1976	
20	נשים שקיבלו דמי מזונות, לפי שנה ותעסוקה, 2012-1976	לוח 11:
21	תשלום ממוצע לדמי מזונות לפי שנה ותעסוקה, 2012-1976	לוח 12:
	הכנסה ממוצעת כוללת של מקבלות דמי מזונות עובדות, לפי מקור ההכנסה, 2012	לוח 13:
22	סכום המזונות שנקבע בפסק הדין, לפי סוג בית הדין	לוח 14:
22	ומספר הילדים, 2012	
22	סכום הקצבה הממוצעת ששולמה בפועל לפי סוג בית הדין, 2012	לוח 15:
23	נשים שקיבלו דמי מזונות לפי גובה הקצבה הממוצעת, 2012	לוח 16:
24	נשים שקיבלו דמי מזונות והשלמת הכנסה, לפי גיל, 2012	לוח 17:
24	נשים שקיבלו דמי מזונות והשלמת הכנסה, לפי מצב משפחתי, 2012	לוח 18:

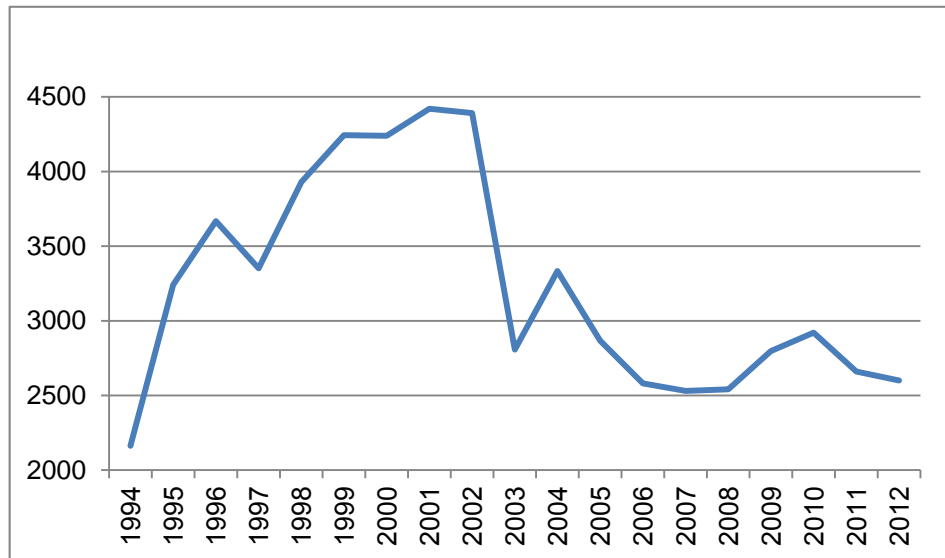
25	נשים שקיבלו דמי מזונות והשלמת הכנסה, לפי לאום או מקום לידה, 2012	לוח 19:
25	נשים שקיבלו דמי מזונות והשלמת הכנסה, לפי מספר ילדים, 2012	לוח 20:
25	נשים שקיבלו דמי מזונות והשלמת הכנסה, לפי סוג בית הדין, 2012	לוח 21:
26	נשים שקיבלו דמי מזונות והשלמת הכנסה, לפי סוג ההצמדה, 2012	לוח 22:
26	נשים שקיבלו דמי מזונות והשלמת הכנסה, לפי תעסוקה, 2012	לוח 23:
27	נשים שקיבלו דמי מזונות והשלמת הכנסה, לפי סניף, 2012	לוח 24:
28	התשלומים והתקבולים לדמי מזונות, 1975-2012	לוח 25:
29	פעולות האכיפה בהוצאה לפועל ומספר התיקים הפעילים, לפי סניף, 2012	לוח 26:
30	סך התקבולים ותקבולים מקיזוז גמלאות, לפי סניף, 2012	לוח 27:
31	נשים שקיבלו דמי מזונות, סך התשלומים וסך התקבולים, לפי סניף, 2012	לוח 28:
32	החייבים בדמי מזונות לפי מספר התשלומים ששילמו ולפי סניף, 2012	לוח 29:
33	סכומי חובות שהצטברו עד סוף שנת 2012, לפי סניף	לוח 30:
34	החייבים והחוב הכולל, לפי מאפיינים של החייבים, דצמבר 2012	לוח 31:
34	החייבים והחוב הכולל, לפי מספר התשלומים ששילמו ב-2012	לוח 32:
35	החייבים לפי מספר התשלומים ששילמו ב-2012 וסכום החוב	לוח 33:
35	החייבים לפי זכאות הזוכה לתשלום ומספר התשלומים של החייב ב-2012	לוח 34:
35	החוב הכולל בסוף שנת 2012 לפי זכאות הזוכה לתשלום	לוח 35:
36	תיקים פעילים, חייבים ונשים המקבלות דמי מזונות, לפי צורת יישוב, 2012	לוח 36:
37	תיקים פעילים, חייבים ונשים המקבלות דמי מזונות, לפי מועצה אזורית, 2012	לוח 37:
38	תיקים פעילים, חייבים ונשים המקבלות דמי מזונות, לפי מחוז ונפה, 2012	לוח 38:
39	תיקים פעילים, חייבים ונשים המקבלות דמי מזונות, לפי יישוב, 2012	לוח 39:

מבוא

בשנת 2012, רק 2,600 נשים הגישו תביעה לדמי מזונות.

עד שנת 2002, היתה מגמת עלייה במספר התביעות לדמי מזונות שהוגשו בסניפי המוסד לביטוח לאומי ומספרן הגיע לכ-4,500 בשנה זו. לאחר מכן התהפכה המגמה ומספרן ירד ל-2,600 ב-2012. השנים 2010 ו-2011 יוצאות דופן, משום שמהלכן היתה עלייה יחסית לשנים שלפניהן ול-2012, כנראה עקב המיתון ששרר במשק.

תביעות לדמי מזונות שהתקבלו, 1994-2012



גם בקרב המקבלות דמי מזונות היו מגמות דומות. עד שנת 2002, אוכלוסיית מקבלות דמי מזונות היתה במגמת התרחבות – מספר המקבלות הגיע לכ-28,000 בשנה זו. לאחר מכן התהפכה המגמה ומספר המקבלות הצטמצם בכ-10,000 ב-10 שנים. בשנת 2012 היתה ירידה אף חדה יותר – 3.6% לעומת 2.9% ב-2011.

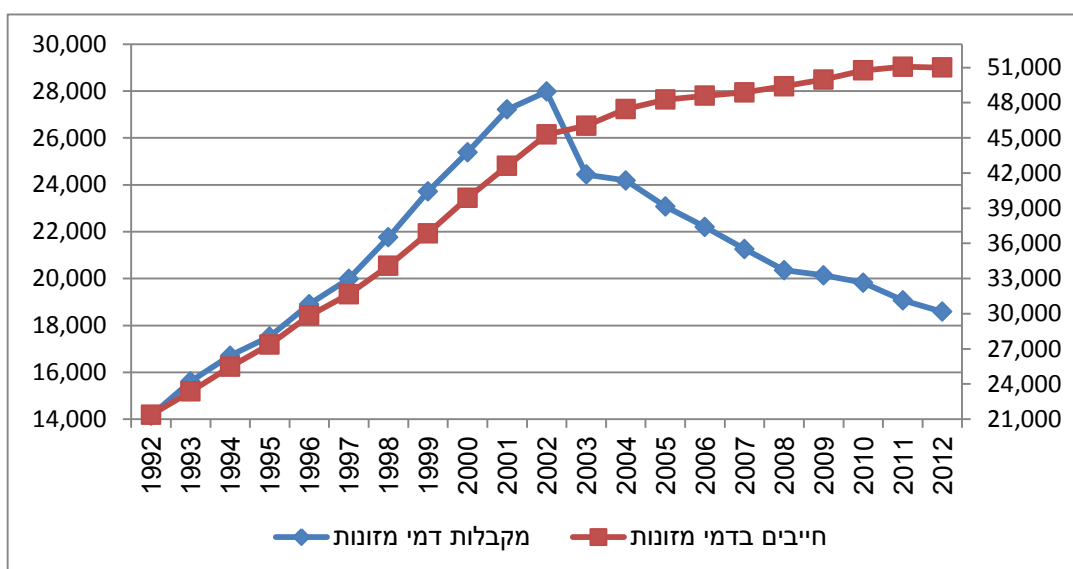
הירידה במספר הנשים המקבלות דמי מזונות באמצעות המוסד לביטוח לאומי בעשור האחרון היא כנראה תוצאה של כמה תופעות:

- שיפור היעילות של לשכות להוצאה לפועל: נשים מעדיפות לנקוט בעצמן אמצעים נגד החייבים דרך ההוצאה לפועל.
- שינויי חקיקה ב-2002 שהחמירו עם מבחני הכנסות.
- עלייה בתעסוקת נשים.

אוכלוסיית החייבים לדמי מזונות גדלה בהתמדה מאז תחילת הפעלת החוק, אם כי מגמת העלייה התמתנה לאחר שנת 2002. לראשונה נבלמה בשנת 2012 העלייה במספר החייבים לדמי מזונות ובסוף השנה היתה אף ירידה קלה.

בלימת העלייה במספר החייבים בשנים האחרונות, שמשמעותה סגירת חובות על ידי החייבים, היא תוצאה של הגברת הפעולות שנוקטת מחלקת המזונות במוסד כדי לאתר חייבים ולאצם לשלם את חובם.

נשים מקבלות דמי מזונות וחייבים לדמי מזונות, 1992-2012



סך כל התיקים הפעילים היה כ-51 אלף בסוף שנת 2012: תיקים של נשים שקיבלו דמי מזונות בתקופה האמורה ותיקים של נשים שחדלו לקבל תשלום ויש חוב מצד בן הזוג. מאז הפעלת חוק המזונות ב-1972, נפתחו בסך הכול כ-97,000 תיקי דמי מזונות; כ-46,000 בהם אינם פעילים כיום, כלומר בתיקים אלה האישה חדלה לקבל תשלום ושולם כל החוב.

גובה התשלום המשולם לזכאיות נקבע על פי פסק הדין למזונות או על פי התקנות – השיעור הנמוך מביניהם. עם התחייבותו של המוסד לביטוח לאומי לשלם לאישה ולילדיה את דמי המזונות המגיעים לה, הוא מקבל עליו גם את כל הכרוך בגביית התשלום מן החייב בהתאם לפסק הדין. לכן זכאית לתשלומים רק אישה שאינה נוקטת הליכים לביצוע פסק דין או הפסיקה את הליכי הביצוע לפני שהגישה למוסד בקשה לקבלת תשלום. אם דמי המזונות על פי פסק הדין גבוהים מן התשלום שהאישה קיבלה מהמוסד, והמוסד גבה מהחייב סכומים גבוהים מאלה ששולמו לזוכה, הוא מעביר לה את ההפרש.

בשנת 2012 שילם המוסד 420 מיליון ש"ח לנשים עם פסק דין וגבה 204 מיליון ש"ח מהחייבים. בשנה זו היתה עלייה של יותר מ-10% בשיעור הגבייה מהחייבים.

סך החוב המצטבר מסתכם ב-4.6 מיליארד ש"ח. שליש ממנו הוא "חוב אבוד", שכן חלק מהחייבים נמנים עם מי שלא יכלו לשלם את חובם (חייבים שנפטרו, שוהים בחוץ לארץ, אסירים, מי שפשטו רגל או מי שלא היתה להם הכנסה מלבד הגמלה להבטחת הכנסה).

אוכלוסיית הנשים המקבלות דמי מזונות מהמוסד

החקיקה של שנת 2003 הובילה למפנה במגמת העלייה של נשים המקבלות דמי מזונות מהמוסד: מספרן עלה מ-15 אלף ב-1993 ל-28 אלף ב-2002 וירד ל-19 אלף ב-2012. גם שיעור הנשים הזכאיות להשלמת הכנסה בכלל הנשים האלה ירד מ-44% ב-2002 ל-21% בשנים 2011 ו-2012.

בשנים שלאחר שינויי החקיקה של שנת 2003, במקביל לירידה במספר הזכאיות לדמי מזונות, עלה שיעור העוני במשפחות החד-הוריות בכלל ובאוכלוסיית מקבלות המזונות בפרט.

מאפייני דמוגרפיה

תמונת מאפייני הדמוגרפיה של הנשים שקיבלו דמי מזונות מהמוסד בשנת 2012 נותרה דומה באופן כללי לזו שבשנה הקודמת. כ-60% מהנשים היו בנות 20-39 שנים וגילן הממוצע נשאר 38. כ-77% מכלל הנשים שקיבלו דמי מזונות היו גרושות מהחייב, כ-13% חיו בנפרד ממנו אם כי היו עדיין נשואות לו. שיעורן של הידועות בציבור הוסיף לעלות, מ-3% בשנת 2000 ל-9% ב-2012. לכולן, כאמור, היה פסק דין למזונות.

בהתפלגות לפי מוצא, נמשכה הירידה באחוז הנשים היהודיות ועלייה באחוז הנשים הלא יהודיות. בשנת 2012 כ-80% מכלל הנשים שקיבלו דמי מזונות מהמוסד היו יהודיות וכ-20% היו לא יהודיות, בהשוואה לכ-82% ו-18% בהתאמה, ב-2011. כמו כן, נמשכה הירידה באחוז ילידות אסיה אפריקה ובמקביל העלייה באחוז ילידות אירופה אמריקה.

מספר הילדים הממוצע של המקבלות היה נמוך ממספרם בכלל אוכלוסיית האמהות בארץ: 1.8 לעומת 2.3, בהתאמה. אפשר להסביר תופעה זו בכך שוותק הנישואין קטן יותר בקרב הנשים הגרושות בהשוואה לאמהות אחרות. רוב (80%) הנשים שקיבלו דמי מזונות מהמוסד היו אמהות לילד אחד או שניים. בקרב כלל אוכלוסיית המשפחות עם ילדים בארץ היו 70% כאלה. 8% בלבד מהנשים שקיבלו דמי מזונות היו אמהות לארבעה ילדים ויותר, לעומת 14% בין כלל המשפחות עם ילדים בארץ.

מאפיינים כלכליים

גובה התשלום לדמי מזונות

כאמור, אישה זכאית לדמי מזונות אם בידה פסק דין למזונות הניתן בידי בית משפט או בית דין מוסמך. מכלל הנשים שקיבלו דמי מזונות בשנת 2012, לכ-25% היה פסק דין מבתי משפט רבניים, לכ-59% היה פסק דין מבתי משפט מחוזיים ובתי משפט לענייני משפחה ולכ-16% מבתי משפט אחרים. 66% מפסקי הדין היו צמודים למדד המחירים לצרכן, כ-19% היו צמודים לתוספת היוקר המשולמת במשק וכ-15% לא היו צמודים.

השוואת גובה דמי המזונות שפסקו בתי הדין השונים מראה, שבתי הדין הרבניים נוטים לפסוק דמי מזונות נמוכים בכ-15% מאשר בתי הדין האחרים. כך היה ב-2012 כמו בכל השנים שקדמו לה.

כאמור לעיל, שיעור התשלום לאישה הזכאית לדמי מזונות הוא כפי שנקבע בפסק הדין למזונות או על פי התקנות – לפי השיעור הנמוך מביניהם. בשנת 2012, כ-74% מן הנשים שקיבלו דמי מזונות קיבלו תשלום

בשיעור שנקבע בפסק הדין וכ-26% בלבד קיבלו את השיעור הקבוע בתקנות; כלומר פסקי הדין למוזנות במרבית המקרים היו נמוכים מהשיעור הקבוע בתקנות ושווים לשיעור ההכנסה המובטחת. בקרב הנשים שקיבלו דמי מזונות בשיעור התקנות, 5% קיבלו את מלוא השיעור ו-21% קיבלו שיעור מופחת. אלה היו בדרך כלל נשים עובדות ונשים שקיבלו גמלאות אחרות מהמוסד לביטוח לאומי, בעיקר גמלת נכות.

בשנת 2012 התשלום הממוצע לכלל הנשים שקיבלו דמי מזונות הגיע ל-1,820 ש"ח לחודש, כלומר כ-21% מהשכר הממוצע במשק. אולם היה הבדל גדול מאוד בין מי שקיבלו תשלום לפי פסק דין לבין מי שקיבלו את השיעור המלא לפי התקנות: הראשונות קיבלו 1,778 ש"ח לחודש בממוצע או כ-20% מהשכר הממוצע במשק, בעוד שהאחרונות קיבלו 3,129 ש"ח, כלומר כ-36% מהשכר הממוצע במשק. מי שקיבלו תשלום לפי השיעור המופחת של התקנות קיבלו 1,665 ש"ח, או כ-19% מהשכר הממוצע במשק. אלה הן, כאמור, נשים עובדות או בעלות הכנסה אחרת.

ההבדל הגדול בגובה התשלומים בין פסקי הדין לבין התקנות בולט במיוחד כאשר מחשבים את אחוז התשלום הממוצע בפועל מתוך התשלום הממוצע שהיה מתקבל אילו כל הנשים היו מקבלות תשלום לפי התקנות. חישוב זה מראה כי בפועל הנשים מקבלות רק כ-60% ממה שהיו מקבלות אילו קיבלו את תשלומיהן לפי התקנות ולא לפי פסקי דין.

התעסוקה והשפעתה על ההכנסה

בשנת 2012 כ-45% מכלל הנשים שקיבלו דמי מזונות עבדו וכ-55% לא עבדו, על פי הצהרתן. שיעור הנשים שעבדו היה נמוך בהשוואה לכלל אוכלוסיית הנשים הנשואות עם ילדים – 45% לעומת כ-75%, בהתאמה.

כאמור, בהתאם לחוק, על נשים עובדות המבקשות דמי מזונות מהמוסד חל מבחן הכנסות. רק 21% מהנשים קיבלו תשלום לפי השיעור המופחת, אף שאחוז הנשים העובדות היה גבוה יותר (45%). הסיבה היא שבעבור רוב הנשים העובדות גובה התשלום שנקבע בפסק הדין היה נמוך עד כדי כך שלא היה צורך לעשות מבחן הכנסות, כנראה משום שהעובדה כי האישה עובדת הובאה בחשבון כשנקבע גובה התשלום בפסק הדין בבתי הדין ובבתי המשפט. השערה זו מתחזקת גם מכך שממוצע התשלום לדמי מזונות שקיבלו הנשים העובדות היה נמוך מזה שקיבלו יתר הנשים: בשנת 2012 הנשים העובדות קיבלו בממוצע כ-68% מהתשלום הממוצע של נשים שלא עבדו.

תשלום דמי המזונות הממוצע שקיבלו נשים עובדות הגיע לכ-17% מהשכר הממוצע במשק. אם נוסיף לכך את ההכנסות שהיו להן מעבודה, רמת ההכנסה הכוללת של נשים אלה היתה כ-46% מהשכר הממוצע במשק – כלומר, בסך הכול הכנסתן היתה גבוהה בכ-28% בהשוואה לדמי מזונות שקיבלו הנשים לפי התקנות.

הנשים שלא עבדו מחוץ למשק ביתן קיבלו תשלום דמי מזונות ממוצע בשיעור של כ-24% מהשכר הממוצע במשק. רובן המוחלט קיבלו תשלום נמוך בהרבה משיעור ההכנסה המינימלית המובטחת על פי החוק להבטחת הכנסה. נשים אלה זכאיות לפנות לשירות להבטחת הכנסה כדי לקבל השלמה של הכנסתן לאחר שיעברו מבחן תעסוקה (ראו להלן). יש לציין, כי גם הנשים העובדות שהכנסתן הכוללת ממוזנות ומעבודה לא מגיעה לרמה של ההכנסה המינימלית, זכאיות להגיש תביעה להשלמת הכנסה.

תשלומי הבטחת הכנסה / השלמת הכנסה

אישה אשר גובה התשלום המגיע לה על פי פסק הדין אינו מאפשר קיום מינימלי (כמוגדר בחוק), רשאית לפנות לשירות להבטחת הכנסה. היא תהיה זכאית להשלמת הכנסה לאחר מבחן הכנסות ומבחן תעסוקה.

על פי מבחן התעסוקה, אישה תהיה זכאית לגמלה להבטחת הכנסה רק אם היא עובדת בשכר נמוך או שהיא רשומה כדורשת עבודה ואין לשירות התעסוקה עבודה להציע לה. תנאי זה לא חל על נשים שיש להן ילד קטן שגילו פחות משנתיים. במבחן ההכנסות מובאים בחשבון דמי המזונות וכן 60% מההכנסה מעבודה העולה על ההכנסה המזכה במלוא הגמלה (5% מהשכר הממוצע במשק לנשים ללא ילדים ו-7% לנשים עם ילדים).

להלן כמה נתונים על הנשים שקיבלו השלמת הכנסה מתוך כלל הנשים שקיבלו דמי מזונות מהמוסד:

- שיעור הנשים שקיבלו השלמת הכנסה מוסיף לרדת: בסוף 2012, 3,910 נשים היו זכאיות גם להשלמת הכנסה. הן היו כ-21% מסך כל הנשים שקיבלו דמי מזונות לעומת 24% (5,200) ב-2007, 27% (6,030) ב-2006, 30% (6,892) ב-2005, 33% (7,900) ב-2004 ו-36% (8,776) ב-2003.
- הצעירות ביותר והמבוגרות ביותר קיבלו השלמת הכנסה בשיעור גבוה יותר.
- ידועות בציבור זכאיות להשלמת הכנסה יותר מאחרות. בקרב הנשים הנשואות בשנית, היו נשים מעטות בלבד שקיבלו השלמת הכנסה.
- בין הלא-יהודיות היו יותר זכאיות להשלמת הכנסה. יהודיות ילידות אסיה-אפריקה פנו להשלמת הכנסה יותר מאשר יהודיות ילידות אירופה ואמריקה, וילידות הארץ פנו פחות מהאחרות להשלמת הכנסה.
- נשים שקיבלו פסק דין למזונות בבתי הדין הרבניים פנו יותר מהאחרות לשירות להבטחת הכנסה, כנראה משום שבתי הדין הרבניים פוסקים בדרך כלל תשלומים נמוכים במיוחד. נשים שבפסק הדין שלהן נקבעה הצמדת סכום דמי המזונות לתוספת היוקר, פנו יותר לשירות להבטחת הכנסה מנשים שבפסק דין שלהן נקבעה הצמדה למדד. כצפוי, נשים שאינן עובדות פנו לשירות להבטחת הכנסה יותר מנשים עובדות.
- הסניפים שבהם אחוז הפונות לשירות להבטחת הכנסה הוא נמוך במיוחד הם חולון, כפר סבא, פתח תקוה תל אביב ורמת גן (פחות מ-10%). סניפים שבהם אחוז הפונות היה גבוה במיוחד הם באר שבע, נהריה ונצרת – כ-38%.

תשלומים, תקבולים ופעולות אכיפה נגד החייבים

התשלומים לדמי מזונות ממומנים בחלקם באמצעות התקבולים מהחייבים. בשנת 2012 סכום התשלומים לדמי מזונות היה כ-420 מיליון ש"ח. סך התקבולים מבני הזוג החייבים לתקופה זו הגיע לכ-204 מיליון ש"ח, שהם 48.5% מסך התשלומים ששולמו לנשים בשנה.

שיעור התקבולים מהתשלומים הגיע ליותר מ-50% בקרב החייבים היכולים לשלם, כלומר שהם אינם נמנים עם מי שמצבם לא אפשר להם לשלם את חובם (חייבים שנפטרו, שוהים בחוץ לארץ, אסירים, מי שפשטו רגל או מי שלא היתה להם הכנסה מלבד הגמלה להבטחת הכנסה).

בשנת 2012 עלה שיעור התקבולים מהחייבים מסך התשלומים לזכות בכ-10% ומספר פעילות האכיפה של מחלקת המזונות בתחום גביית החובות ירד ב-5%.

מתחילת הפעלת חוק המזונות, בשנת 1972, ועד סוף 2012 הצטבר חוב של 4,606 מיליון שקל (בערכים נומינליים) שהם כ-132 חודשי תשלום. מתוך החוב הכולל, כ-5% הם חוב שהצטבר בשנת 2012. בסך הכול כ-63% מהחייבים לא שילמו ב-2012 שום תשלום על חשבון החוב. עם אלה נמנו החייבים שמצבם לא אפשר להם לשלם את חובם, כאמור לעיל. חובות אלה, שהם כשליש מהחוב הכולל, הם כנראה חובות אבודים.

ההתפלגות לפי סניפי המוסד מראה כי יש סניפים שבהם החוב המצטבר (במונחי חודשי תשלום באותו סניף) גדול לעומת הממוצע הארצי. עם קבוצה זו נמנים סניפי תל אביב, כפר סבא ורמת גן. לעומת זאת, הסניף שבו החוב המצטבר נמוך במיוחד הוא סניף עפולה.

התפלגות החייבים לפי סכום החוב מראה כי כ-19% מהחייבים צברו חוב של פחות מ-10,000 ש"ח, 9% צברו חוב בסכומים שבין 10,000 ל-20,000 שקל, 7% נוספים צברו חוב שבין 20,000 ל-30,000, 6% בין 30,000 ל-40,000, והיתר – 59% – הם בעלי חוב של יותר מ-40,000 שקל. בסך הכול החוב הממוצע לחייב הוא כ-82 אלף ש"ח. יצוין, כי כל החובות הם בערכים נומינליים בלבד, על פי חוק המזונות. בערכים ריאליים ההפסד לקופה הציבורית הוא גדול הרבה יותר.

נספח לוחות

לוח 1: נשים שקיבלו דמי מזונות (מספרים מוחלטים ואחוזים), 1976-2012

שנה	סך הכול	אחוז שינוי לעומת שנה קודמת
1976	3,218	--
1977	3,393	5.4
1978	3,576	5.4
1979	3,646	2.0
1980	4,193	15.0
1981	5,084	21.2
1982	5,876	15.6
1983	6,163	4.9
1984	6,494	5.4
1985	7,494	15.4
1986	8,557	14.2
1987	9,220	7.7
1988	9,985	8.3
1989	11,514	15.3
1990	12,910	12.1
1991	13,780	6.7
1992	14,617	6.1
1993	15,067	3.1
1994	16,153	7.2
1995	17,252	6.8
1996	18,283	6.0
1997	19,509	6.7
1998	21,101	8.2
1999	22,884	8.4
2000	24,709	8.0
2001	26,294	6.4
2002	27,956	6.3
2003	25,789	-7.9
2004	24,596	-4.6
2005	23,603	-4.0
2006	22,712	-3.8
2007	21,771	-4.1
2008	20,784	-4.5
2009	20,253	-2.6
2010	20,012	-1.2
2011	19,438	-2.9
2012	18,745	-3.6

לוח 2: תיקי דמי מזונות לפי סוג ופעילות (מספרים מוחלטים), 2012-1985*

תיקי החייבים			תיקי הזוכות			שנה
תיקים מופסקים	תיקים פעילים	תיקים שנפתחו	תיקים מופסקים	מקבלות דמי מזונות	תיקים שנפתחו	
--	--	--	9,641	6,984	16,625	1985
--	--	--	11,886	8,615	20,501	1986
--	--	--	12,801	9,547	22,348	1987
--	--	--	13,769	10,723	24,492	1988
--	--	--	14,849	12,120	26,969	1989
--	--	--	15,772	13,511	29,283	1990
--	--	--	17,569	14,245	31,814	1991
11,943	21,361	33,304	19,858	14,146	34,004	1992
12,794	23,359	36,153	21,310	15,613	36,923	1993
13,723	25,467	39,190	23,315	16,702	40,017	1994
14,698	27,364	42,062	25,738	17,528	43,371	1995
16,041	29,841	45,882	27,909	18,904	46,813	1996
17,470	31,664	49,134	30,134	19,985	50,119	1997
18,905	34,081	52,986	32,284	21,757	54,041	1998
20,261	36,859	57,120	34,639	23,710	58,349	1999
21,481	39,867	61,348	37,143	25,385	62,528	2000
22,941	42,604	65,545	39,658	27,206	66,864	2001
24,558	45,287	69,845	43,259	27,977	71,236	2002
26,543	46,035	72,578	49,702	24,431	74,133	2003
28,506	47,454	75,960	53,290	24,181	77,471	2004
30,397	48,271	78,668	57,248	23,071	80,319	2005
32,582	48,593	81,175	60,238	22,202	82,440	2006
34,740	48,886	83,626	64,229	21,259	85,488	2007
36,642	49,393	86,035	67,615	20,355	87,970	2008
38,742	49,978	88,720	70,593	20,139	90,732	2009
40,773	50,750	91,523	73,819	19,820	93,639	2010
42,976	51,068	94,044	77,217	19,070	96,287	2011
45,546	50,995	96,541	80,280	18,586	98,866	2012

* החל ב-1991 הדיווח הוא על-פי שנה קלנדרית. עד 1990 הדיווח היה על-פי שנה תקציבית. לכן עד 1990 הנתון מתייחס לחדש מארס בכל שנה תקציבית ואילו החל ב-1991 הנתון מתייחס לחדש דצמבר.

**לוח 3: נשים שקיבלו דמי מזונות מאז הפעלת החוק ונשים שקיבלו דמי מזונות בדצמבר 2012,
לפי סניף (מספרים מוחלטים ואחוזים)**

נשים שקיבלו דמי מזונות בדצמבר 2012		נשים שקיבלו דמי מזונות מאז הפעלת החוק		סניף
אחוזים	מספרים מוחלטים	אחוזים	מספרים מוחלטים	
100.0	18,586	100.0	98,866	סך הכול
9.7	1,800	10.1	10,001	ירושלים
1.9	355	3.7	3,694	תל אביב
5.8	1,071	5.7	5,635	חיפה
3.9	726	3.5	3,411	אשדוד
3.8	707	3.2	3,171	אשקלון
11.2	2,079	10.5	10,422	באר שבע
1.3	246	1.1	1,113	בני ברק
5.2	973	4.2	4,114	חדרה
2.6	486	2.8	2,729	חולון
4.7	873	3.7	3,630	טבריה
4.3	803	5.7	5,636	יפו
2.4	452	3.6	3,585	כפר סבא
1.4	254	1.2	1,158	כרמיאל
4.3	803	3.6	3,570	נהריה
4.7	867	3.2	3,209	נצרת
5.2	975	4.9	4,888	נתניה
2.9	534	2.7	2,671	עפולה
4.9	912	5.4	5,302	פתח תקוה
4.5	834	4.6	4,574	קריות
3.2	603	3.1	3,049	ראשון לציון
4.8	894	5.2	5,110	רחובות
5.3	991	5.0	4,938	רמלה
1.9	348	3.3	3,256	רמת גן

לוח 4: נשים שקיבלו דמי מזונות לפי שנה וגיל (מספרים מוחלטים, אחוזים וממוצעים), 2012-1976

גיל ממוצע	גיל (אחוזים)								סך הכול		שנה
	50+	49-45	44-40	39-35	34-30	29-25	24-20	עד 19	אחוזים	מספרים מוחלטים	
33.0	6.8	6.1	11.2	15.0	18.7	23.4	17.6	1.2	100.0	3,218	1976
34.0	6.8	7.6	12.8	15.3	20.3	23.6	12.7	0.9	100.0	3,393	1977
34.0	6.8	7.8	12.5	16.1	21.2	22.4	12.3	0.9	100.0	3,576	1978
34.5	6.6	8.7	12.7	16.5	21.7	23.1	10.1	0.6	100.0	3,646	1979
34.5	6.3	8.3	12.7	16.5	23.6	22.1	9.9	0.6	100.0	4,193	1980
34.5	6.0	8.1	12.7	17.0	24.2	21.5	10.0	0.5	100.0	5,084	1981
34.5	5.7	8.7	11.9	20.2	25.6	20.8	6.9	0.2	100.0	5,876	1982
34.0	5.0	7.9	10.9	19.5	26.0	21.6	8.7	0.4	100.0	6,163	1983
34.5	5.3	7.8	11.0	21.9	26.4	20.1	7.2	0.3	100.0	6,494	1984
34.5	5.0	7.3	11.2	23.0	26.1	19.9	7.2	0.3	100.0	7,494	1985
34.5	5.2	6.9	12.2	22.9	26.1	19.5	6.9	0.3	100.0	8,557	1986
35.0	5.6	6.8	14.4	24.1	25.4	17.9	5.6	0.2	100.0	9,220	1987
35.5	5.7	6.6	15.3	24.8	24.9	17.2	5.4	0.1	100.0	9,985	1988
35.0	5.3	6.6	15.3	25.1	24.6	17.1	5.8	0.2	100.0	11,514	1989
35.0	5.1	6.5	16.2	24.2	24.4	17.2	6.2	0.2	100.0	12,910	1990
35.5	4.6	7.3	16.7	24.8	24.6	16.5	5.3	0.2	100.0	13,780	1991
35.8	4.2	8.3	16.8	24.6	24.4	16.1	5.4	0.2	100.0	14,617	1992
35.9	4.1	8.4	17.7	24.3	23.9	15.9	5.5	0.2	100.0	15,067	1993
36.0	4.3	8.7	17.9	24.3	23.6	15.7	5.3	0.2	100.0	16,153	1994
36.1	4.5	9.2	17.7	24.6	23.2	15.4	5.2	0.2	100.0	17,252	1995
36.2	4.8	9.3	17.8	24.7	22.6	15.5	5.1	0.2	100.0	18,283	1996
36.4	5.2	9.8	17.8	24.8	22.1	15.4	4.8	0.1	100.0	19,509	1997
36.5	5.2	10.3	18.1	23.9	22.6	15.4	4.4	0.1	100.0	21,101	1998
36.6	5.1	10.6	18.4	24.0	22.4	14.8	4.6	0.1	100.0	22,884	1999
36.8	5.7	10.6	18.7	23.9	22.4	14.6	4.0	0.1	100.0	24,709	2000
36.9	5.9	11.0	19.0	23.8	22.3	14.2	3.7	0.1	100.0	26,294	2001
37.0	6.4	10.9	18.9	23.6	22.8	13.9	3.4	0.1	100.0	27,956	2002
37.1	6.3	11.1	18.7	23.7	23.3	13.6	3.2	0.1	100.0	25,789	2003
37.3	6.6	11.6	18.8	24.3	22.7	13.0	2.9	0.1	100.0	24,596	2004
37.5	7.0	11.7	18.8	24.4	22.9	12.5	2.6	0.1	100.0	23,603	2005
37.7	7.0	12.3	19.1	24.9	22.4	11.5	2.7	0.1	100.0	22,712	2006
37.9	7.4	12.4	18.9	25.9	22.0	10.6	2.7	0.1	100.0	21,771	2007
38.1	7.9	12.4	19.4	26.0	21.0	10.5	2.7	0.1	100.0	20,784	2008
38.1	8.0	12.4		25.9	20.5	10.1	2.9	0.1	79.9	20,253	2009
38.2	8.2	12.5	20.3	25.8	19.8	10.5	2.8	0.1	100.0	20,012	2010
38.3	8.2	13.0	20.7	25.7	19.1	10.3	2.9	0.1	100.0	19,438	2011
38.3	8.5	12.7	21.1	25.4	18.6	10.6	3.0	0.1	100.0	18,745	2012

לוח 5: נשים שקיבלו דמי מזונות לפי שנה ומצב משפחתי (מספרים מוחלטים ואחוזים), 1976-2012

שנה	מצב משפחתי (אחוזים)			סך הכול		
	אחר	נשואה בשנית*	גרשה	אחוזים	מספרים מוחלטים	
1976	5.4	..	26.8	67.8	100.0	3,218
1977	4.1	..	32.0	63.7	100.0	3,393
1978	3.9	..	36.7	59.4	100.0	3,576
1979	3.7	..	40.3	55.9	100.0	3,646
1980	3.7	..	45.4	50.9	100.0	4,193
1981	3.8	..	45.4	50.8	100.0	5,084
1982	3.9	8.9	47.0	40.2	100.0	5,876
1983	4.0	9.4	47.6	39.0	100.0	6,163
1984	3.9	10.5	47.4	38.2	100.0	6,494
1985	3.9	10.9	47.8	37.4	100.0	7,494
1986	3.7	10.2	48.2	37.9	100.0	8,557
1987	3.8	10.4	50.1	35.7	100.0	9,220
1988	3.8	9.9	50.4	35.7	100.0	9,985
1989	3.9	9.7	51.0	35.4	100.0	11,514
1990	3.3	9.5	50.1	37.1	100.0	12,910
1991	3.6	9.1	51.8	35.5	100.0	13,780
1992	3.7	8.7	54.2	33.4	100.0	14,617
1993	3.5	8.5	56.5	31.5	100.0	15,067
1994	3.4	8.6	58.1	29.9	100.0	16,153
1995	3.5	8.4	59.5	28.6	100.0	17,252
1996	3.3	7.8	61.1	27.8	100.0	18,283
1997	3.2	7.6	62.1	27.1	100.0	19,509
1998	3.2	7.3	62.9	26.6	100.0	21,101
1999	3.1	7.1	64.0	25.7	100.0	22,884
2000	3.1	6.6	65.3	24.9	100.0	24,709
2001	3.5	6.2	66.5	23.8	100.0	26,294
2002	3.4	6.0	68.1	22.5	100.0	27,956
2003	4.0	6.4	71.2	18.4	100.0	25,789
2004	4.4	7.0	72.1	16.5	100.0	24,596
2005	5.0	7.5	72.8	14.8	100.0	23,603
2006	5.5	7.8	72.3	14.4	100.0	22,712
2007	5.9	8.2	72.1	13.8	100.0	21,771
2008	6.2	8.4	71.4	14.0	100.0	20,784
2009	7.0	8.7	70.6	13.7	100.0	20,253
2010	8.1	8.7	69.4	13.8	100.0	20,012
2011	8.9	8.7	68.7	13.7	100.0	19,438
2012	9.4	9.2	68.2	13.2	100.0	18,745

* משנת 1982, עקב שינוי התשלום בתקנות לנשים "הנשואות בשנית", הוחל בדיווח נפרד על קבוצה זו. עד מועד זה נכללו נשים אלה בקבוצת "נשואה לחיוב".

לוח 6: נשים שקיבלו דמי מזונות לפי שנה, לאום ומקום לידה (מספרים מוחלטים ואחוזים), 1976-2012

מקום לידה (אחוזים)				לאום (אחוזים)		סך הכול (מספרים מוחלטים)	שנה
אירופה- אמריקה	אסיה- אפריקה	ישראל	סך הכול	לא יהודיות*	יהודיות		
12.0	59.7	28.3	100.0	5.8	94.2	3,218	1976
12.2	58.9	28.9	100.0	5.9	94.1	3,393	1977
13.0	56.2	30.8	100.0	6.1	93.9	3,576	1978
13.2	54.0	32.7	100.0	5.5	94.4	3,646	1979
12.8	52.0	35.2	100.0	6.0	93.8	4,193	1980
13.3	50.5	36.2	100.0	5.5	94.3	5,084	1981
13.1	46.9	40.0	100.0	5.9	94.0	5,876	1982
12.8	44.9	42.3	100.0	6.2	93.8	6,163	1983
12.6	42.9	44.5	100.0	6.1	93.9	6,494	1984
12.4	40.9	46.7	100.0	5.8	94.2	7,494	1985
12.3	39.1	48.6	100.0	5.7	94.3	8,557	1986
11.6	38.0	50.4	100.0	5.8	94.2	9,220	1987
11.4	36.5	52.1	100.0	6.0	94.0	9,985	1988
11.5	34.5	54.0	100.0	5.9	94.1	11,514	1989
12.0	31.8	56.2	100.0	6.3	93.7	12,910	1990
12.9	30.5	56.6	100.0	6.3	93.7	13,780	1991
14.3	28.5	57.2	100.0	6.7	93.3	14,617	1992
16.2	27.0	56.8	100.0	7.3	92.7	15,067	1993
17.6	25.9	56.5	100.0	7.3	92.7	16,153	1994
18.4	24.5	57.1	100.0	7.5	92.5	17,252	1995
19.4	22.7	57.9	100.0	7.8	92.2	18,283	1996
20.2	21.5	58.3	100.0	8.1	91.9	19,509	1997
21.3	20.1	58.6	100.0	8.4	91.6	21,101	1998
22.7	18.9	58.4	100.0	8.8	91.2	22,884	1999
24.4	17.4	58.2	100.0	9.1	90.9	24,709	2000
26.3	16.2	57.4	100.0	9.4	90.6	26,294	2001
27.3	15.3	57.4	100.0	9.4	90.6	27,956	2002
28.1	15.2	56.7	100.0	9.3	90.7	25,789	2003
28.4	14.7	56.9	100.0	10.6	89.4	24,596	2004
27.9	14.5	57.6	100.0	11.0	89.0	23,603	2005
27.2	14.3	58.5	100.0	11.1	88.9	22,712	2006
26.5	14.1	59.4	100.0	13.1	86.9	21,771	2007
26.8	14.0	59.2	100.0	14.1	85.9	20,784	2008
24.7	13.8	61.5	100.0	15.1	84.9	20,253	2009
24.6	13.2	62.2	100.0	16.6	83.4	20,012	2010
24.0	13.5	62.5	100.0	18.1	81.9	19,438	2011
23.6	13.3	63.1	100.0	19.8	80.2	18,745	2012

* כולל לא ידוע.

לוח 7: נשים שקיבלו דמי מזונות לפי מספר הילדים (מספרים מוחלטים, אחוזים וממוצעים), 2003-2012

מספר ילדים ממוצע	4+	3	2	1	ללא ילדים	סך הכול (מספרים מוחלטים)	שנה
1.8	6.2	11.6	31.8	49.9	0.5	25,789	2003
1.8	6.3	11.4	31.8	50.1	0.4	24,596	2004
1.8	6.7	11.3	32.1	49.6	0.3	23,603	2005
1.8	7.3	11.4	32.0	49.0	0.3	22,712	2006
1.7	7.8	11.6	31.9	48.5	0.3	21,771	2007
1.7	7.9	11.9	31.7	48.2	0.3	20,784	2008
1.8	8.0	12.1	31.7	47.9	0.3	20,253	2009
1.8	8.1	12.6	31.9	47.1	0.3	20,012	2010
1.8	8.2	13.1	32.0	46.4	0.3	19,438	2011
1.8	8.3	13.3	32.0	46.1	0.2	18,745	2012

לוח 8: נשים שקיבלו דמי מזונות לפי סוג ההצמדה של פסק הדין ולפי סוג בית הדין (מספרים מוחלטים ואחוזים), 2012

סוגי הצמדה (אחוזים)					סך הכול		סוג בית הדין
אחר ולא ידוע	צמוד לתוספת היוקר	צמוד למדד	לא צמוד	סך הכול	אחוזים	מספרים מוחלטים	
0.2	18.5	66.3	15.0	100.0	100.0	18,745	סך הכול
0.6	27.1	49.3	23.0	100.0	24.9	4,673	רבני
0.9	3.7	84.3	11.1	100.0	0.6	109	מחוזי
0.1	1.3	89.3	9.3	100.0	58.5	10,960	לענייני משפחה
0.1	71.1	6.3	22.5	100.0	15.4	2,894	שרעי
-	6.5	53.7	39.8	100.0	0.6	109	אחר*

* כולל נוצרי ודרוזי.

לוח 9: נשים שקיבלו דמי מזונות לפי שנה וסוג התשלום (מספרים מוחלטים ואחוזים), 1976-2012

סוג התשלום (אחוזים)			סך הכול		שנה
לפי פסקי דין	לפי תקנות		אחוזים	מספרים מוחלטים	
	בהפחתה	מלא			
71.6	8.2	20.2	100.0	3,218	1976
78.0	9.0	13.0	100.0	3,393	1977
79.9	8.2	11.9	100.0	3,576	1978
86.2	5.4	8.4	100.0	3,646	1979
92.8	2.8	4.4	100.0	4,193	1980
88.8	4.8	6.4	100.0	5,084	1981
85.9	9.6	4.5	100.0	5,876	1982
90.2	6.2	3.6	100.0	6,163	1983
88.2	8.4	3.4	100.0	6,494	1984
88.9	7.0	4.1	100.0	7,494	1985
84.0	10.2	5.8	100.0	8,557	1986
82.3	11.2	6.5	100.0	9,220	1987
84.3	9.5	6.2	100.0	9,985	1988
83.6	9.3	7.1	100.0	11,514	1989
78.8	12.5	8.7	100.0	12,910	1990
77.7	13.4	8.9	100.0	13,780	1991
73.3	18.3	8.4	100.0	14,617	1992
75.4	17.1	7.5	100.0	15,067	1993
81.5	13.4	5.1	100.0	16,153	1994
78.6	15.8	5.6	100.0	17,252	1995
80.2	15.0	4.8	100.0	18,283	1996
80.7	14.8	4.5	100.0	19,509	1997
81.1	14.5	4.4	100.0	21,101	1998
78.6	16.4	5.0	100.0	22,884	1999
80.8	15.5	3.7	100.0	24,709	2000
84.1	2.1	2.7	88.9	26,294	2001
80.4	16.2	3.4	100.0	27,956	2002
71.1	22.7	6.2	100.0	25,789	2003
71.5	22.3	6.2	100.0	24,596	2004
70.5	23.1	6.4	100.0	23,603	2005
71.6	22.3	6.1	100.0	22,712	2006
71.0	22.7	6.3	100.0	21,771	2007
70.3	23.5	6.2	100.0	20,784	2008
72.3	22.0	5.7	100.0	20,253	2009
73.5	21.6	4.9	100.0	20,012	2010
73.1	21.7	5.2	100.0	19,438	2011
74.2	20.9	4.9	100.0	18,745	2012

לוח 10: תשלום ממוצע לנשים שקיבלו דמי מזונות, לפי שנה וסוג התשלום (בשקלים ובאחוזים), 1976-2012

נשים המקבלות לפי פסק דין		נשים המקבלות לפי תקנות				סך כל המקבלות			שנה
כאחוז מהשכר הממוצע במשק	בשקלים לחדש*	בהפחתה		מלא		כאחוז מקצבת ממוצעת לפי תקנות	כאחוז מהשכר הממוצע במשק	בשקלים לחדש*	
		כאחוז מהשכר הממוצע במשק	בשקלים לחדש*	כאחוז מהשכר הממוצע במשק	בשקלים לחדש*				
19.8	62	18.2	57	34.5	108	67.7	23.0	72	1976
17.2	80	19.6	91	32.3	150	59.5	19.6	91	1977
14.6	110	15.9	120	31.8	240	54.7	16.4	124	1978
13.0	19	17.3	257	33.4	497	45.7	14.9	222	1979
14.5	513	19.7	699	40.2	1,422	41.2	16.2	575	1980
15.9	1,297	19.9	1,620	41.8	3,405	43.6	17.5	1,421	1981
16.3	3,125	18.6	3,521	41.7	7,905	44.5	18.1	3,424	1982
16.1	8,051	20.0	10,037	41.7	20,906	41.7	17.4	8,711	1983
16.2	41,645	19.4	49,903	43.0	110,573	39.5	17.0	43,683	1984
18.0	139,706	25.8	199,832	52.6	407,158	37.6	19.8	152,957	1985
17.4	198.2	21.7	246.4	45.8	520.7	44.1	19.6	222.3	*1986
16.9	248.0	20.3	298.5	41.8	615.0	46.6	18.8	276.9	1987
17.7	316.0	20.5	365.6	43.3	770.9	46.5	19.4	346.2	1988
18.0	375.3	20.6	429.7	43.0	897.6	46.7	19.9	414.9	1989
18.8	447.7	19.7	468.2	40.8	969.3	50.9	20.8	494.3	1990
19.4	524.9	21.1	573.1	40.5	1,093.6	53.2	21.6	582.2	1991
19.3	579.7	18.5	555.2	39.6	1,187.8	52.8	20.9	626.7	1992
18.9	634.4	19.6	655.3	39.9	1,335.3	51.6	20.4	689.4	1993
18.8	718.7	19.6	749.3	41.1	1,571.3	48.9	20.1	768.4	1994
18.4	794.0	17.9	771.8	40.1	1,727.3	48.9	19.6	844.8	1995
18.8	912.8	18.8	913.8	41.3	2,002.3	48.2	19.9	965.2	1996
19.2	1,048	19.8	1,077	42.9	2,337	47.3	20.3	1,105	1997
19.6	1,154	20.0	1,185	44.6	2,634	46.4	20.7	1,223	1998
18.9	1,185	18.9	1,135	42.7	2,670	47.2	20.1	1,259	1999
18.4	1,253	17.6	1,200	41.3	2,819	47.0	19.1	1,303	2000
18.9	1,332	18.9	1,340	44.0	3,120	44.2	19.5	1,380	2001
19.7	1,395	19.9	1,407	44.3	3,133	46.4	20.6	1,455	2002
18.0	1,239	16.3	1,123	37.6	2,593	49.9	18.8	1,295	2003
18.2	1,273	16.7	1,169	37.1	2,599	51.3	19.0	1,332	2004
18.4	1,317	17.4	1,244	36.4	2,598	53.2	19.3	1,381	2005
18.1	1,363	17.2	1,292	35.8	2,692	51.3	19.0	1,426	2006
18.3	1,405	17.2	1,315	35.0	2,684	54.6	19.1	1,466	2007
18.6		17.6	1,395	34.6	2,743	54.4	19.3	1,533	2008
19.6	1,559	18.6	1,481	36.2	2,879	56.1	20.3	1,616	2009
19.9	1,651	18.7	1,556	35.9	2,978	57.0	20.4	1,696	2010
20.1	1,719	18.8	1,606	35.8	3,065	57.6	20.6	1,765	2011
20.2	1,778	18.9	1,665	35.6	3,129	58.2	20.7	1,820	2012

* מ-1986 הסכומים בשקלים חדשים.

לוח 11: נשים שקיבלו דמי מזונות לפי שנה ותעסוקה (מספרים מוחלטים ואחוזים), 1976-2012

לא עובדת (אחוזים)	עובדת* (אחוזים)	סך הכול		שנה
		אחוזים	מספרים מוחלטים	
78.7	21.3	100.0	3,218	1976
75.1	24.8	100.0	3,393	1977
73.3	26.4	100.0	3,576	1978
73.4	26.3	100.0	3,646	1979
68.5	31.5	100.0	4,193	1980
65.0	34.9	100.0	5,084	1981
62.5	36.6	100.0	5,876	1982
62.2	36.9	100.0	6,163	1983
62.2	37.8	100.0	6,494	1984
64.1	35.9	100.0	7,494	1985
63.8	36.2	100.0	8,557	1986
63.5	35.6	100.0	9,220	1987
62.7	36.5	100.0	9,985	1988
59.7	40.3	100.0	11,514	1989
65.5	34.5	100.0	12,910	1990
65.8	34.2	100.0	13,780	1991
62.2	37.8	100.0	14,617	1992
60.8	39.2	100.0	15,067	1993
59.1	40.9	100.0	16,153	1994
57.1	42.9	100.0	17,252	1995
55.8	44.2	100.0	18,283	1996
57.3	42.7	100.0	19,509	1997
57.9	42.1	100.0	21,101	1998
57.2	42.8	100.0	22,884	1999
56.2	43.8	100.0	24,709	2000
55.8	44.2	100.0	26,294	2001
54.8	45.2	100.0	27,956	2002
58.5	41.5	100.0	25,789	2003
57.3	42.7	100.0	24,596	2004
55.3	44.7	100.0	23,603	2005
53.8	46.2	100.0	22,712	2006
53.0	47.0	100.0	21,771	2007
53.0	47.0	100.0	20,784	2008
54.5	45.5	100.0	20,253	2009
54.1	45.9	100.0	20,012	2010
54.1	45.9	100.0	19,438	2011
54.9	45.1	100.0	18,745	2012

* כולל שכירות ועצמאיות (העצמאיות הן כאחוז אחד בלבד מכלל הנשים העובדות).

לוח 12: תשלום ממוצע לדמי מזונות לפי שנה ותעסוקה (בש"ח וכאחוז מהשכר הממוצע במשק), 1976-2012

לא עובדת		עובדת		סך הכול		שנה
כאחוז מהשכר הממוצע במשק	בשקלים לחדש*	כאחוז מהשכר הממוצע במשק	בשקלים לחדש*	כאחוז מהשכר הממוצע במשק	בשקלים לחדש*	
24.9	78	16.5	52	23.0	12	1976
20.7	96	16.4	76	19.6	91	1977
17.4	131	13.9	105	16.4	124	1978
15.8	236	12.4	184	14.9	222	1979
17.2	609	14.2	502	16.2	575	1980
20.0	1,627	15.5	1,263	17.5	1,421	1981
20.4	3,862	14.9	2,826	18.1	3,424	1982
18.6	9,317	15.3	7,665	17.4	8,711	1983
18.6	47,698	14.4	37,076	17.0	43,683	1984
21.2	163,824	17.3	133,553	19.8	152,957	1985
21.4	243	16.3	186	19.6	222	1986
21.0	309	15.6	230	18.8	277	1987
21.6	385	16.3	291	19.4	346	1988
21.9	458	16.8	352	19.9	415	1989
22.1	526	18.3	435	20.8	494	1990
22.8	616	19.1	516	21.6	582	1991
22.7	681	17.9	537	20.9	627	1992
22.0	739	18.2	611	20.6	689	1993
21.2	811	18.5	707	19.4	742	1994
20.9	901	17.7	763	19.6	845	1995
21.2	1029	18.3	888	19.9	965	1996
21.5	1,169	18.7	1,021	20.3	1,105	1997
22.0	1,299	19.0	1,119	20.7	1,223	1998
21.6	1,350	18.2	1,138	20.1	1,259	1999
20.5	1,398	17.3	1,182	19.1	1,303	2000
20.7	1,471	17.9	1,267	19.5	1,380	2001
22.3	1,577	18.5	1,308	20.6	1,455	2002
21.7	1,500	14.6	1,006	18.8	1,295	2003
22.0	1,541	15.0	1,050	19.0	1,332	2004
22.5	1,603	15.5	1,107	19.3	1,381	2005
22.1	1,664	15.2	1,145	19.0	1,426	2006
22.6	1,733	15.2	1,163	19.1	1,466	2007
22.9	1,819	15.3	1,210	19.3	1,533	2008
23.8	1,892	16.2	1,286	20.3	1,616	2009
23.9	1,985	16.3	1,356	20.4	1,696	2010
24.2	2,068	16.5	1,408	20.6	1,765	2011
24.1	2,118	16.6	1,458	20.7	1,820	2012

* מ-1986 הסכומים בשקלים חדשים.

לוח 13: הכנסה ממוצעת כוללת של מקבלות דמי מזונות עובדות, לפי מקור ההכנסה (בש"ח וכאחוז מהשכר הממוצע במשק), 2012

סוג הכנסה	בשקלים חדשים לחודש	כאחוז מהשכר הממוצע במשק
הכנסה מעבודה ודמי מזונות	4,060	46.2
הכנסה מעבודה	2,602	29.6
תשלום דמי מזונות	1,458	16.6

לוח 14: סכום המזונות שנקבע בפסק הדין, לפי סוג בית הדין ומספר הילדים (ש"ח לחודש), 2012

סכום המזונות שנקבע בפסק הדין					סוג בית הדין
ללא ילדים	ילד אחד	שני ילדים	שלושה ילדים	ארבעה ויותר	
1,337	1,429	2,363	2,828	3,159	סך הכול
1,357	1,215	2,096	2,500	3,007	רבני
875	1,457	2,011	2,248	3,078	מחוזי
1,844	1,556	2,538	3,030	3,532	לענייני משפחה
1,078	1,227	2,105	2,701	2,815	שרעי
.	1,218	2,298	3,095	2,190	אחר*

* כולל נוצרי ודרוזי.

לוח 15: סכום הקצבה הממוצעת ששולמה בפועל לפי סוג בית הדין (בש"ח וכאחוז מהשכר הממוצע במשק), 2012

גובה הקצבה		סוג בית הדין
שקלים חדשים	כאחוז מהשכר הממוצע במשק	
1,820	20.7	סך הכול
1,646	18.7	רבני
1,543	17.6	מחוזי
1,895	21.6	לענייני משפחה
1,830	20.8	שרעי
1,716	19.5	אחר*

* כולל נוצרי ודרוזי.

לוח 16: נשים שקיבלו דמי מזונות לפי גובה הקצבה הממוצעת (מספרים מוחלטים, אחוזים וממוצעים), 2012

קצבה חודשית ממוצעת		גובה הקצבה כאחוז מהשכר הממוצע במשק				סך הכול		
כאחוז מהשכר הממוצע במשק	בשקלים חדשים	יותר מ-30%	30%-20%	20%-10%	עד 10%	אחוזים	מספרים מוחלטים	
20.7	1,820	24.4	23.9	35.4	16.3	100.0	18,745	סך כל הנשים המקבלות דמי מזונות
16.6	1,458	8.5	24.0	43.6	23.9	100.0	8,454	נשים עובדות
24.1	2,118	37.5	23.9	28.6	10.1	100.1	10,291	נשים לא עובדות
20.2	1,778	20.3	25.9	39.2	14.6	100.0	13,909	נשים שקיבלו תשלום לפי פסק דין
								נשים שקיבלו תשלום לפי תקנות
35.6	3,129	94.7	5.2	0.0	0.1	100.0	919	שיעור רגיל
18.9	1,665	22.3	21.3	30.0	26.4	100.0	3,918	שיעור מופחת

לוח 17: נשים שקיבלו דמי מזונות והשלמת הכנסה, לפי גיל (מספרים מוחלטים ואחוזים), 2012

קבוצת גיל	מספרים מוחלטים	אחוז מסך כל המקבלות דמי מזונות
סך הכול	3,910	21.1
19-0	5	27.8
24-20	163	29.5
29-25	409	21.3
34-30	628	17.8
39-35	739	16.1
44-40	787	19.9
49-45	587	24.9
+50	592	37.3

לוח 18: נשים שקיבלו דמי מזונות והשלמת הכנסה, לפי מצב משפחתי (מספרים מוחלטים ואחוזים), 2012

מצב משפחתי	מספרים מוחלטים	אחוז מסך כל המקבלות דמי מזונות
סך הכול	3,910	21.1
נשואה לחייב	413	16.9
גרשה	2,986	23.6
נשואה בשנית	71	4.3
אחר	440	25.5

לוח 19: נשים שקיבלו דמי מזונות והשלמת הכנסה, לפי לאום או מקום לידה (מספרים מוחלטים ואחוזים), 2012

לאום או מקום לידה	מספרים מוחלטים	אחוז מסך כל המקבלות דמי מזונות
סך הכול	3,910	21.1
לא יהודים	1,058	29.6
יהודים - סך הכול	2,852	19.1
ישראל	1,797	18.3
אסיה-אפריקה	563	26.0
אירופה-אמריקה	721	17.4

לוח 20: נשים שקיבלו דמי מזונות והשלמת הכנסה, לפי מספר ילדים (מספרים מוחלטים ואחוזים), 2012

מספר ילדים	מספרים מוחלטים	אחוז מסך כל המקבלות דמי מזונות
סך הכול	3,910	21.1
ללא ילדים	6	13.6
עם ילד אחד	2,345	27.5
עם שני ילדים	1,056	17.9
עם שלושה ילדים ויותר	503	12.5

לוח 21: נשים שקיבלו דמי מזונות והשלמת הכנסה, לפי סוג בית הדין (מספרים מוחלטים ואחוזים), 2012

סוג בית הדין	מספרים מוחלטים	אחוז מסך כל המקבלות דמי מזונות
סך הכול	3,910	21.1
רבני	1,165	24.9
מחוזי	24	19.4
לענייני משפחה	1,760	16.3
שרעי	921	33.2
אחר*	40	37.0

* כולל נוצרי ודרוזי.

לוח 22: נשים שקיבלו דמי מזונות והשלמת הכנסה, לפי סוג ההצמדה (מספרים מוחלטים ואחוזים), 2012

סוג הצמדה	מספרים מוחלטים	אחוז מסך כל המקבלות דמי מזונות
סך הכול	3,910	21.1
לא צמוד	648	24.0
צמוד למדד	2,083	16.9
צמוד לתוספת היוקר	1,175	34.0
אחר ולא ידוע	4	10.3

לוח 23: נשים שקיבלו דמי מזונות והשלמת הכנסה, לפי תעסוקה (מספרים מוחלטים ואחוזים), 2012

תעסוקה	מספרים מוחלטים	אחוז מסך כל המקבלות דמי מזונות
סך הכול	3,910	21.1
עובדת	1,244	14.9
לא עובדות	2,666	26.3

לוח 24: נשים שקיבלו דמי מזונות והשלמת הכנסה, לפי סניף (מספרים מוחלטים ואחוזים), 2012

סניף	מספרים מוחלטים	אחוז מסך כל המקבלות דמי מזונות
סך הכול	3,910	21.1
ירושלים	180	10.1
תל אביב	36	9.6
חיפה	234	21.8
אשדוד	144	19.6
אשקלון	161	23.1
באר שבע	802	38.7
בני ברק	58	23.0
חדרה	175	18.2
חולון	40	8.2
טבריה	253	29.4
יפו	85	10.5
כפר סבא	17	3.6
כרמיאל	71	27.8
נהריה	290	36.1
נצרת	323	38.7
נתניה	149	15.5
עפולה	148	28.2
פתח תקוה	53	5.8
קריות	205	25.1
ראשון לציון	75	12.8
רחובות	243	27.1
רמלה	137	14.0
רמת גן	31	8.9

לוח 25: התשלומים והתקבולים לדמי מזונות (באלפי ש"ח וכאחוז מכלל התשלומים), 1975-2012

תקבולים		תשלומים (אלפי ש"ח)	שנה
אחוז מכלל תשלומים	אלפי ש"ח*		
15.9	0.3	2.0	1975
26.0	0.7	2.7	1976
32.7	1.4	4.2	1977
49.3	2.7	5.4	1978
47.0	4.6	9.7	1979
38.3	11.5	30.0	1980
40.6	35.6	87.6	1981
43.8	105.0	240.0	1982
50.7	330.0	651.0	1983
47.9	1,652.9	3,451.0	1984
47.9	6,674.9	13,943.0	1985
53.6	12,243.3	22,824.3	1986
52.6	16,158.2	30,693.7	1987
49.7	20,658.4	41,594.5	1988
42.2	24,249.0	57,421.3	1989
39.7	30,027.4	75,620.7	1990
43.5	40,242.3	92,480.3	1991
44.0	48,258.6	109,678.5	1992
44.9	58,515.2	130,466.4	1993
42.4	66,713	157,517	1994
48.7	91,824	188,724	1995
50.2	111,024	221,032	1996
48.8	122,603	251,159	1997
41.0	129,561	315,850	1998
40.0	146,759	367,012	1999
38.5	158,846	412,806	2000
38.9	177,977	457,047	2001
37.0	188,660	509,657	2002
38.8	173,188	446,030	2003
37.9	163,831	431,939	2004
43.0	179,545	417,268	2005
42.5	181,235	426,247	2006
41.4	171,491	414,639	2007
42.2	174,359	413,573	2008
40.4	172,436	427,020	2009
40.0	178,616	446,091	2010
44.5	188,008	422,638	2011
48.5	203,777	419,744	2012

* עד 1985 הסכומים במליוני שקלים חדשים. מ-1986 הסכומים הם באלפי שקלים חדשים.

**לוח 26: פעולות האכיפה בהוצאה לפועל ומספר התיקים הפעילים, לפי סניף
(מספרים מוחלטים, אחוזים וממוצעים), 2012**

מספר פעולות אכיפה בהוצל"פ לכל 1,000 תיקים	מספר תיקים פעילים		פעולות אכיפה בהוצל"פ		סניף
	אחוזים	מספרים מוחלטים	אחוזים	מספרים מוחלטים	
484	100.0	53,386	100.0	25,820	סך הכול
394	10.0	5,348	8.2	2,106	ירושלים
418	3.0	1,613	2.6	674	תל אביב
415	5.8	3,096	5.0	1,286	חיפה
445	3.9	2,081	3.6	926	אשדוד
479	3.5	1,853	3.4	887	אשקלון
493	11.0	5,881	11.2	2,900	באר שבע
673	1.2	652	1.7	439	בני ברק
473	4.3	2,275	4.2	1,077	חדרה
449	3.0	1,582	2.8	711	חולון
596	3.7	1,992	4.6	1,187	טבריה
606	4.9	2,603	6.1	1,578	יפו
454	3.4	1,809	3.2	822	כפר סבא
530	1.3	668	1.4	354	כרמיאל
452	3.6	1,947	3.4	881	נהריה
499	3.5	1,853	3.6	924	נצרת
478	5.2	2,788	5.2	1,332	נתניה
631	2.4	1,297	3.2	818	עפולה
586	5.4	2,868	6.5	1,681	פתח תקוה
477	4.4	2,350	4.3	1,121	קריות
405	3.4	1,808	2.8	733	ראשון לציון
555	5.0	2,661	5.7	1,478	רחובות
445	5.3	2,804	4.8	1,247	רמלה
423	2.9	1,557	2.5	658	רמת גן

לוח 27: סך התקבולים ותקבולים מקיזו גמלאות, לפי סניף (מספרים מוחלטים ואחוזים), 2012

תקבולים שאינם מקיזו גמלאות		תקבולים מקיזו גמלאות (באלפי ש"ח)	סך התקבולים (באלפי ש"ח)	סניף
מספרים מוחלטים (באלפי ש"ח)	כאחוז מסך התקבולים			
67.7	138,022	65,755.8	203,777	סך הכול
65.9	12,548	6,491.4	19,039	ירושלים
66.5	3,591	1,807.4	5,398	תל אביב
60.1	6,535	4,332.5	10,868	חיפה
69.9	5,291	2,278.7	7,570	אשדוד
71.8	5,931	2,323.9	8,255	אשקלון
67.9	12,830	6,052.5	18,882	באר שבע
75.9	2,448	777.3	3,225	בני ברק
72.2	7,074	2,723.6	9,798	חדרה
65.3	4,057	2,157.7	6,215	חולון
69.1	6,170	2,758.5	8,929	טבריה
61.1	5,818	3,701.2	9,519	יפו
62.6	3,641	2,180.1	5,822	כפר סבא
68.9	1,692	764.1	2,456	כרמיאל
69.4	5,526	2,434.1	7,960	נהריה
61.0	4,015	2,570.2	6,585	נצרת
66.3	7,018	3,567.7	10,586	נתניה
67.1	4,417	2,168.5	6,585	עפולה
66.7	8,323	4,151.4	12,474	פתח תקוה
71.0	6,222	2,545.2	8,767	קריות
73.7	5,857	2,091.8	7,949	ראשון לציון
74.5	8,369	2,865.5	11,234	רחובות
69.5	7,415	3,260.5	10,675	רמלה
64.9	3,236	1,752.1	4,988	רמת גן

לוח 28: נשים שקיבלו דמי מזונות, סך התשלומים וסך התקבולים, לפי סניף (מספרים מוחלטים ואחוזים), 2012

סניף	מס' המקבלות מזונות		מס' החייבים דמי מזונות		תשלומים (באלפי ש"ח)		תקבולים (באלפי ש"ח)		תקבולים כאחוז מתשלומים
	מספרים מוחלטים	מסך הכול	מספרים מוחלטים	מסך הכול	מספרים מוחלטים	מסך הכול	מספרים מוחלטים	מסך הכול	
סך הכול	18,744	100.0	54,599	100.0	419,744	100.0	203,777	100.0	48.5
ירושלים	1,783	9.5	5,413	9.9	45,374	10.8	19,039	9.3	42.0
תל אביב	381	2.0	1,696	3.1	8,737	2.1	5,398	2.6	61.8
חיפה	1,103	5.9	3,197	5.9	23,769	5.7	10,868	5.3	45.7
אשדוד	736	3.9	2,111	3.9	16,983	4.0	7,570	3.7	44.6
אשקלון	695	3.7	1,881	3.4	15,094	3.6	8,255	4.1	54.7
באר שבע	2,118	11.3	6,093	11.2	40,425	9.6	18,882	9.3	46.7
בני ברק	255	1.4	659	1.2	6,195	1.5	3,225	1.6	52.1
חדרה	962	5.1	2,258	4.1	22,579	5.4	9,798	4.8	43.4
חולון	497	2.6	1,603	2.9	12,186	2.9	6,215	3.0	51.0
טבריה	860	4.6	2,039	3.7	19,715	4.7	8,929	4.4	45.3
יפו	830	4.4	2,700	4.9	18,760	4.5	9,519	4.7	50.7
כפר סבא	489	2.6	1,877	3.4	10,601	2.5	5,822	2.9	54.9
כרמיאל	259	1.4	679	1.2	5,702	1.4	2,456	1.2	43.1
נהריה	814	4.3	1,973	3.6	17,088	4.1	7,960	3.9	46.6
נצרת	843	4.5	1,847	3.4	20,777	4.9	6,585	3.2	31.7
נתניה	973	5.2	2,835	5.2	21,886	5.2	10,586	5.2	48.4
עפולה	535	2.9	1,317	2.4	11,487	2.7	6,585	3.2	57.3
פתח תקוה	918	4.9	2,935	5.4	21,150	5.0	12,474	6.1	59.0
קריות	834	4.4	2,407	4.4	16,608	4.0	8,767	4.3	52.8
ראשון לציון	600	3.2	1,820	3.3	13,228	3.2	7,949	3.9	60.1
רחובות	915	4.9	2,785	5.1	19,958	4.8	11,234	5.5	56.3
רמלה	994	5.3	2,858	5.2	24,007	5.7	10,675	5.2	44.5
רמת גן	352	1.9	1,616	3.0	7,436	1.8	4,988	2.4	67.1

לוח 29: החייבים בדמי מזונות לפי מספר התשלומים ששילמו ולפי סניף (אחוזים), 2012

מספר תשלומים (אחוזים)					סך הכול (מספרים מוחלטים)	סניף
10+	9-7	6-4	3-1	0		
13.9	6.1	5.7	11.2	63.2	53,404	סך הכול*
13.4	5.8	4.7	10.3	65.7	5,353	ירושלים
14.3	4.6	3.7	9.8	67.5	1,613	תל אביב
13.7	6.7	5.9	8.9	64.8	3,098	חיפה
13.5	6.6	5.4	8.8	65.6	2,081	אשדוד
14.8	7.1	5.4	10.9	61.7	1,854	אשקלון
10.9	5.5	5.3	13.0	65.3	5,884	בני ברק
15.7	6.5	5.4	14.0	58.5	651	באר שבע
14.7	5.4	4.8	12.3	62.8	2,276	חדרה
13.0	5.8	6.4	10.4	64.4	1,582	חולון
14.5	7.2	8.6	13.3	56.4	1,992	טבריה
14.5	6.5	7.6	10.1	61.3	2,604	יפו
12.7	4.3	4.4	11.3	67.4	1,809	כפר סבא
12.6	7.6	5.7	11.4	62.7	668	כרמיאל
15.1	6.7	6.2	11.4	60.6	1,947	נהריה
11.3	5.5	5.1	12.3	65.9	1,854	נצרת
15.1	5.3	5.7	11.1	62.7	2,789	נתניה
16.3	6.8	8.0	14.7	54.2	1,297	עפולה
14.3	5.9	5.5	10.8	63.4	2,867	פתח תקוה
14.9	7.2	6.1	11.5	60.3	2,351	קריות
17.2	7.2	5.3	9.6	60.8	1,809	ראשון לציון
15.5	6.4	6.0	10.5	61.6	2,662	רחובות
14.7	6.1	5.8	11.9	61.6	2,805	רמלה
11.9	5.5	5.0	10.8	66.8	1,558	רמת גן

* כל תשלום הוא חלק מהחוב שהצטבר, ולא בהכרח בגובה החיוב החודשי.

לוח 30: סכומי חובות שהצטברו עד סוף שנת 2012, לפי סניף (אלפי ש"ח ואחוזים)

מזה: חוב שהצטבר בשנת 2012		סך כל החוב		סניף
בחודשי תשלום	באלפי ש"ח	בחודשי תשלום	באלפי ש"ח	
6.2	215,966	132	4,605,914	סך הכול
7.0	26,335	129	488,593	ירושלים
4.6	3,339	184	133,679	תל אביב
6.5	12,902	127	250,569	חיפה
6.7	9,414	130	184,067	אשדוד
5.4	6,839	113	142,299	אשקלון
6.4	21,543	143	481,722	באר שבע
5.8	2,970	111	57,312	בני ברק
6.8	12,782	118	221,839	חדרה
5.9	5,971	147	149,312	חולון
6.6	10,786	103	168,689	טבריה
5.9	9,241	148	230,697	יפו
5.4	4,779	209	185,045	כפר סבא
6.8	3,246	108	51,546	כרמיאל
6.4	9,128	113	160,801	נהריה
8.2	14,192	102	177,174	נצרת
6.2	11,300	123	224,347	נתניה
5.1	4,901	85	81,593	עפולה
4.9	8,676	151	265,917	פתח תקוה
5.7	7,841	123	169,885	קריות
4.8	5,279	126	139,386	ראשון לציון
5.2	8,724	141	233,970	רחובות
6.7	13,332	135	270,275	רמלה
4.0	2,448	221	137,197	רמת גן

לוח 31: החייבים והחוב הכולל, לפי מאפיינים של החייבים (מספרים מוחלטים ואחוזים), דצמבר 2012

החוב הכולל		מספר חייבים		מאפיינים של החייבים
אחוזים	באלפי ש"ח	אחוזים	מספרים מוחלטים	
100.0	4,605,914	100.0	50,995	סך הכול
5.3	242,186	9.7	4,961	נפטר
8.3	381,483	7.2	3,694	שוהה בחוץ לארץ
3.0	139,441	2.3	1,176	אסיר
6.9	317,027	5.5	2,820	פשט רגל
11.1	512,546	8.8	4,499	מקבל גמלה להבטחת הכנסה
9.0	413,114	6.2	3,154	יש איתו הסדר תשלומים
9.5	435,895	11.2	5,700	מקבל גמלה מן הביטוח הלאומי (לא כולל הבטחת הכנסה)
47.0	2,164,222	49.0	24,991	אחר

לוח 32: החייבים והחוב הכולל, לפי מספר התשלומים ששילמו ב-2012 (מספרים מוחלטים ואחוזים)

החוב הכולל		מספר החייבים		מספר התשלומים
אחוזים	באלפי ש"ח	אחוזים	מספרים מוחלטים	
100.0	4,605,914	100.0	53,404	סך הכול
69.4	3,198,607	63.2	33,751	0
10.3	475,118	11.2	5,968	3-1
4.3	200,053	5.7	3,032	6-4
4.5	208,099	6.1	3,246	9-7
11.4	524,037	13.9	7,407	10+

לוח 33: החייבים לפי מספר התשלומים ששילמו ב-2012 וסכום החוב (מספרים מוחלטים ואחוזים)

סכום החוב הממוצע	סכום החוב (באלפי ש"ח)					מספר החייבים	מספר התשלומים
	40+	40-30	30-20	20-10	עד 10		
90,118	59.3	5.8	6.9	8.9	19.1	53,404	סך הכול
96,705	61.0	5.8	6.8	8.5	17.8	33,751	0
92,851	66.0	5.2	6.6	8.7	13.5	5,968	3-1
75,893	57.8	6.2	7.4	10.6	18.0	3,032	6-4
69,809	52.9	6.1	7.2	9.8	24.0	3,246	9-7
71,786	49.9	6.1	7.3	9.4	27.3	7,407	10+

לוח 34: החייבים לפי זכאות הזוכה לתשלום ומספר התשלומים של החייב ב-2012 (מספרים מוחלטים ואחוזים)

מספר תשלומים					מספר החייבים	זכאות הזוכה
10+	9-7	6-4	3-1	0		
13.9	6.1	5.7	11.2	63.2	53,404	סך הכול
18.8	7.9	6.6	12.5	54.2	17,545	מקבלת דמי מזונות
11.5	5.2	5.2	10.5	67.6	35,859	הפסיקה לקבל דמי מזונות

לוח 35: החוב הכולל בסוף שנת 2012 לפי זכאות הזוכה לתשלום (מספרים מוחלטים ואחוזים)

חוב כולל		סך הכול		זכאות הזוכה
אחוזים	אלפי ש"ח	אחוזים	מספרים מוחלטים	
100.0	4,605,914	100.0	53,404	סך הכול
41.5	1,910,217	32.9	17,545	מקבלת דמי מזונות
58.5	2,695,697	67.1	35,859	הפסיקה לקבל דמי מזונות

לוח 36: תיקים פעילים, חייבים ונשים המקבלות דמי מזונות, לפי צורת יישוב, 2012

דמי מזונות ממוצעים לחודש	אחוז נשים עובדות	גיל ממוצע של האשה	מס' ילדים ממוצע לזוכה	תיקים פעילים לפי מגורי הזוכה		חייבים לפי מגורי החייב	צורת יישוב
				מזה: המקבלות דמי מזונות	סך הכול		
1,817	45.3	38.3	1.9	18,586	50,995	55,292	סך הכול
1,823	45.1	38.3	1.9	18,000	47,173	52,766	יישובים עירוניים
1,804	48.5	38.3	1.8	15,783	42,884	48,184	יישובים עירוניים יהודיים
1,985	35.3	37.6	2.1	1,494	4,435	4,579	מעל 500,000
1,797	52.4	38.4	1.7	3,396	10,501	11,039	499,999-200,000
1,806	50.9	38.5	1.8	3,791	10,208	11,693	199,999-100,000
1,797	50.5	38.8	1.9	1,869	4,853	5,833	99,999-50,000
1,752	46.9	38.3	1.8	4,132	10,274	11,859	49,999-20,000
1,745	51.0	38.5	1.8	645	1,553	1,898	19,999-10,000
1,769	46.1	38.3	1.9	306	718	906	9,999-5,000
1,896	46.7	37.7	2.0	150	342	377	4,999-2,000
1,959	20.8	37.6	2.3	2,217	4,289	4,582	יישובים עירוניים לא יהודיים
1,975	15.3	36.6	2.6	287	582	590	99,999-50,000
1,966	21.7	38.4	2.1	636	1,195	1,389	49,999-20,000
1,918	21.6	37.4	2.4	809	1,592	1,667	19,999-10,000
1,944	21.2	37.7	2.2	363	711	696	9,999-5,000
2,203	22.1	37.1	2.3	122	209	240	4,999-2,000
1,670	57.9	40.0	1.7	490	1,722	1,471	יישובים כפריים יהודים
1,929	48.1	38.9	1.7	262	1,098	792	מושבים
2,089	66.7	36.7	1.9	9	21	25	מושבים שיתופיים
1,422	67.6	41.9	1.6	71	228	253	קיבוצים
1,021	66.7	38.0	1.3	3	14	6	יישובים מוסדיים יהודיים
1,798	56.3	39.5	1.7	64	160	188	יישובים יהודיים קטנים
1,801	63.9	40.3	2.0	72	183	197	ישובים כפריים קהילתיים
1,704	11.6	37.8	1.9	43	78	80	יישובים לא יהודיים קטנים
1,039	3.5	39.3	4.1	56	186	154	אוכלוסיה מחוץ לישובים
919	3.8	39.3	4.3	53	183	146	מזה: שבטי בדווים
1,774	16.7	35.2	1.7	6	1,854	831	כתובת לא ידועה

לוח 37: תיקים פעילים, חייבים ונשים המקבלות דמי מזונות, לפי מועצה אזורית, 2012

דמי מזונות ממוצעים לחודש	אחוז נשים עובדות	גיל ממוצע של האשה	מס' ילדים ממוצע לזוכה	תיקים פעילים לפי מגורי הזוכה*		חייבים לפי מגורי החייב	מועצה אזורית
				מזה: המקבלות דמי מזונות	סך הכול		
1,765	47.0	39.0	1.9	657	2,016	1,831	סך הכול
2,042	7.1	33.1	2.0	14	15	20	אל בטוף
1,619	50.0	41.6	1.4	8	28	36	אשכול
1,786	59.1	37.7	1.8	22	77	61	באר טוביה
2,228	14.3	37.7	1.9	7	20	19	בוסתן אל-מרג'
1,811	38.5	38.7	1.9	13	37	39	בקעת בית שאן
1,602	61.1	44.2	1.8	18	24	43	גולן
1,272	81.8	42.5	2.5	11	42	28	גוש עציון
1,997	43.8	39.2	1.8	16	70	45	גזר
1,551	57.1	36.6	1.6	7	67	39	דרום השרון
1,908	33.3	39.5	2.0	33	71	65	הגלבוע
1,767	62.5	39.9	1.6	16	36	30	הגליל העליון
1,535	55.6	37.4	1.6	9	20	26	הגליל התחתון
2,051	14.3	37.5	2.4	21	35	35	זבולון
2,362	33.3	35.8	1.6	9	78	53	חבל מודיעין
2,000	55.0	38.5	2.1	20	50	57	חוף אשקלון
1,886	54.5	38.3	1.6	22	80	70	חוף הכרמל
1,918	52.0	38.4	1.9	25	66	76	לב השרון
2,092	27.3	38.2	1.5	11	78	34	לכיש
1,422	71.4	43.1	1.7	7	22	23	מבואות החרמון
1,978	40.0	43.4	1.6	5	23	17	מגידו
1,862	47.8	39.0	1.7	23	66	62	מטה אשר
1,872	56.7	36.5	2.2	60	112	135	מטה בנימין
2,074	49.2	38.5	2.0	61	200	159	מטה יהודה
2,705	16.7	39.0	2.2	6	20	22	מנשה
1,987	18.2	37.6	1.5	11	41	35	מעלה יוסף
1,733	35.3	39.1	1.9	17	68	44	מרום הגליל
1,813	30.8	36.5	2.1	13	42	38	מרחבים
2,059	28.6	35.8	1.8	21	34	46	משגב
1,122	73.3	41.3	1.4	15	30	38	עמק הירדן
1,565	68.2	42.8	1.4	22	56	78	עמק חפר
1,460	57.1	41.8	1.6	14	48	47	עמק יזרעאל
2,254	57.1	37.9	1.9	14	42	45	עמק לוד
1,567	80.0	39.4	1.5	10	35	27	שדות נגב
1,928	69.7	41.4	2.0	33	73	89	שומרון
2,185	14.3	36.4	2.0	7	42	17	שפיר

* לא הוצגו מועצות אזוריות שבהן פחות מ-5 מקבלות דמי מזונות.

לוח 38: תיקים פעילים, חייבים ונשים המקבלות דמי מזונות, לפי מחוז ונפה, 2012

מחוז ונפה	חייבים לפי מגורי החייב	תיקים פעילים לפי מגורי הזוכה		מס' ילדים ממוצע לזוכה	גיל ממוצע של האשה	אחוז נשים עובדות	דמי מזונות ממוצעים לחודש
		סה"כ	מזה: המקבלות דמי מזונות				
סה"כ	55,292	50,995	18,586	1.9	38.3	45.3	1,817
ירושלים	5,483	5,247	1,858	2.1	37.7	37.3	1,985
ירושלים	5,483	5,247	1,858	2.1	37.7	37.3	1,985
הצפון	7,903	6,897	3,334	1.9	37.9	36.7	1,837
צפת	931	837	376	2.0	38.3	41.0	1,888
כנרת	887	772	392	1.7	38.1	40.3	1,837
זירעאל	2,589	2,252	1,130	1.9	37.4	37.2	1,867
עכו	3,296	2,881	1,352	1.9	38.1	33.8	1,804
גולן	200	155	84	1.7	39.8	41.7	1,728
חיפה	7,817	6,640	2,849	1.8	38.2	49.2	1,782
חיפה	5,569	4,730	1,905	1.7	38.0	53.2	1,713
חדרה	2,248	1,910	944	1.9	38.5	41.1	1,922
המרכז	12,260	10,510	3,942	1.8	38.7	52.3	1,820
השרון	3,080	2,710	1,064	1.8	38.3	50.6	1,827
פתח תקוה	3,589	3,074	1,056	1.9	39.1	52.0	1,872
רמלה	2,048	1,912	656	2.0	38.6	45.3	1,864
רחובות	3,543	2,814	1,166	1.7	38.7	58.2	1,741
תל אביב	8,786	9,035	2,380	1.8	38.7	50.3	1,896
תל אביב	8,786	9,035	2,380	1.8	38.7	50.3	1,896
הדרום	11,127	9,977	3,830	2.0	38.3	42.0	1,700
אשקלון	5,047	4,388	1,752	1.8	38.4	47.9	1,790
באר שבע	6,080	5,589	2,078	2.2	38.3	37.0	1,624
יהודה ושומרון	1,085	835	387	2.2	38.4	52.5	1,878
כתובת לא ידועה	831	1,854	6	1.7	35.2	16.7	1,774

לוח 39: תיקים פעילים, חייבים ונשים המקבלות דמי מזונות, לפי יישוב, 2012

דמי מזונות ממוצעים לחודש	אחוז נשים עובדות	גיל ממוצע של האשה	מס' ילדים ממוצע לזוכה	תיקים פעילים לפי מגורי הזוכה*		חייבים לפי מגורי החייב	יישוב
				מזה: המקבלות דמי מזונות	סך הכול		
2,115.8	27.3	39.5	1.8	11	20	21	אבו גוש
1,910.1	5.9	40.6	2.1	17	33	36	אבו סנאן
908.3	-	44.2	5.0	6	31	20	אבו רוקייק (שבט)
2,331.8	13.3	36.1	2.7	15	19	24	אבטין
1,660.2	69.2	39.0	1.7	13	38	41	אבן יהודה
2,143.5	9.3	39.7	2.2	107	188	223	אום אל-פחם
1,742.5	34.7	38.8	1.9	147	308	381	אופקים
1,892.0	53.5	39.0	1.6	99	349	341	אור יהודה
1,755.3	59.2	36.9	1.8	76	188	202	אור עקיבא
1,647.1	41.7	38.3	1.6	24	85	71	אזור
1,860.0	43.4	38.5	1.8	182	913	705	אילת
2,072.0	23.1	36.1	2.2	13	41	33	אכסאל
2,390.3	14.3	37.6	1.4	7	25	18	אליכין
1,960.8	49.4	36.7	2.5	77	91	136	אלעד
1,761.7	14.3	36.9	1.4	7	11	25	אלפי מנשה
1,868.0	20.0	34.9	2.3	10	37	25	אעבלין
1,138.1	-	38.0	4.0	11	29	33	אעצם (שבט)
1,505.2	73.5	40.5	1.8	34	99	132	אריאל
1,848.5	45.8	38.3	1.8	718	1,754	2,118	אשדוד
1,754.1	53.3	38.7	1.7	587	1,253	1,541	אשקלון
2,016.0	27.0	39.4	2.0	89	127	173	באקה-ג'ת
1,717.2	61.5	35.4	1.9	13	54	50	באר יעקב
1,681.7	44.6	38.0	1.9	926	2,312	2,773	באר שבע
2,172.7	11.5	37.8	2.1	26	29	38	בועיינה-נוג'ידאת
1,842.5	14.3	39.0	2.5	14	27	24	ביר אל-מכסור
1,516.8	40.0	35.8	2.0	5	6	13	בית אל
1,991.6	60.0	38.8	2.4	5	2	7	בית אלפא
2,142.8	11.1	32.9	1.9	9	25	25	בית ג'ן
1,623.2	69.2	41.1	1.8	13	50	50	בית דגן
1,763.0	35.1	37.5	1.8	97	169	202	בית שאן
1,984.9	45.3	38.3	2.3	256	452	613	בית שמש
2,161.8	28.3	38.2	2.8	53	61	99	ביתר עילית
1,995.3	43.0	37.0	2.1	249	693	659	בני ברק
1,660.9	57.1	42.4	1.9	7	5	15	בני יהודה
1,845.4	64.3	36.8	1.9	14	41	46	בני עי"ש

* לא הוצגו יישובים שבהם פחות מ-5 מקבלות דמי מזונות.

לוח 39 (המשך)

דמי מזונות ממוצעים לחודש	אחוז נשים עובדות	גיל ממוצע של האשה	מס' ילדים ממוצע לזוכה	תיקים פעילים לפי מגורי הזוכה*		חייבים לפי מגורי החייב	יישוב
				מזה: המקבלות דמי מזונות	סך הכול		
1,961.0	56.3	41.7	1.7	16	33	41	בנימינה-גבעת עדה
1,961.0	12.5	34.8	1.8	8	14	19	בסמ"ה
1,994.0	26.1	38.9	2.1	23	30	37	בסמת טבעון
1,855.9	33.3	33.2	1.9	9	22	12	בענה
2,012.6	60.0	45.4	1.4	5	8	22	בת חפר
1,831.6	54.0	38.6	1.7	467	1,521	1,592	בת ים
2,140.1	5.6	37.2	2.2	71	127	136	ג'דידה-מכר
2,025.6	60.0	40.4	1.8	5	7	8	ג'ולס
2,690.8	19.4	38.0	2.8	31	75	76	ג'לג'וליה
2,035.9	43.7	34.0	2.4	71	120	130	ג'סר א-זרקא
1,658.7	56.3	37.2	1.9	16	28	30	גבע בנימין
2,137.1	50.0	42.2	2.0	10	43	46	גבעת זאב
2,056.7	45.0	38.0	2.4	20	72	86	גבעת שמואל
1,733.2	66.7	41.4	1.4	33	139	241	גבעתיים
1,806.3	43.8	40.0	2.0	32	98	96	גדרה
1,991.0	42.4	37.1	2.0	33	64	89	גן יבנה
2,426.1	36.4	39.5	2.1	11	41	67	גני תקוה
1,736.5	43.8	40.2	1.7	32	64	64	דאלית אל-כרמל
1,910.9	33.3	36.6	1.8	12	36	29	דבוריה
2,308.8	20.0	33.9	2.4	15	35	18	דיר אל-אסד
1,579.9	25.0	34.4	1.5	8	24	25	דיר חנא
1,620.8	36.1	38.0	1.8	169	456	548	דימונה
1,574.4	66.7	41.6	1.6	57	176	218	הוד השרון
1,786.0	62.4	39.4	1.8	109	432	526	הרצליה
2,020.6	60.9	39.3	1.5	23	43	52	זכרון יעקב
2,471.6	-	39.6	2.2	5	7	9	זכריה
2,029.0	16.7	40.0	1.9	12	23	23	זמר
2,003.0	9.1	38.8	2.0	11	32	20	זרזיר
1,767.3	51.4	39.1	1.7	319	656	837	חדרה
1,969.6	47.6	39.0	1.7	464	1,213	1,533	חולון
823.6	4.8	33.4	2.4	21	57	49	חורה
1,669.1	37.5	35.6	1.9	8	7	10	חורפיש
1,745.6	53.5	38.1	1.7	913	2,429	2,753	חיפה
2,126.5	16.7	33.0	1.8	6	6	8	חמאם
1,736.4	32.5	36.3	1.8	40	99	107	חצור הגלילית

* לא הוצגו יישובים שבהם פחות מ-5 מקבלות דמי מזונות.

לוח 39 (המשך)

דמי מזונות ממוצעים לחודש	אחוז נשים עובדות	גיל ממוצע של האשה	מס' ילדים ממוצע לזוכה	תיקים פעילים לפי מגורי הזוכה*		חייבים לפי מגורי החייב	יישוב
				מזה: המקבלות דמי מזונות	סך הכול		
1,861.2	33.3	32.5	1.2	6	19	17	חריש
1,475.9	77.8	34.1	2.1	9	11	13	חשמונאים
1,807.0	42.0	38.2	1.7	293	594	674	טבריה
2,080.8	36.4	41.8	2.5	11	20	21	טובא-זנגריה
2,624.1	-	36.6	2.1	8	24	19	טורעאן
1,910.7	33.0	36.9	2.2	103	223	252	טייבה
1,832.1	39.7	38.2	2.1	78	160	201	טירה
1,684.3	43.3	37.6	1.7	104	265	310	טירת כרמל
1,755.5	18.2	39.0	1.8	55	112	119	טמרה
2,208.1	15.4	36.8	2.5	13	29	29	יבנאל
1,768.3	50.5	39.0	1.8	111	285	296	יבנה
1,954.0	40.0	37.2	1.4	5	5	9	יגל
2,012.1	59.1	39.7	2.1	44	133	169	יהוד
1,981.7	28.1	37.0	2.0	32	57	64	יפיע
1,405.0	62.9	40.9	1.6	35	84	122	יקנעם עילית
1,723.3	44.4	37.4	2.0	36	87	103	ירוחם
1,985.4	35.3	37.6	2.1	1,494	4,435	4,579	ירושלים
1,490.4	9.1	40.6	1.7	11	22	20	ירכא
2,281.7	23.5	38.3	2.6	17	29	34	כאבול
2,350.9	37.5	39.5	3.3	8	14	22	כוכב יעקב
1,249.7	25.0	39.4	2.8	12	33	32	כסיפה
1,260.3	54.5	33.5	1.5	11	11	13	כסרא-סמיע
2,087.4	30.0	39.1	2.2	10	19	25	כפר ברא
1,792.9	25.0	36.9	1.9	28	56	60	כפר יאסיף
1,747.6	55.1	39.3	1.8	49	78	128	כפר יונה
1,935.0	60.0	38.4	2.6	5	5	9	כפר יעבץ
2,106.4	24.0	39.8	2.2	25	54	53	כפר כנא
2,233.4	13.3	35.5	2.3	30	52	61	כפר מנדא
1,672.7	58.3	39.9	1.5	96	321	398	כפר סבא
2,189.9	28.0	38.7	2.4	82	158	187	כפר קאסם
2,121.3	17.9	40.4	2.5	28	40	57	כפר קרע
1,598.1	55.9	38.9	1.7	152	295	450	כרמיאל
1,863.9	38.5	37.7	2.1	286	813	848	לוד
913.4	-	38.3	3.2	19	37	38	לקיה
1,781.4	45.5	36.9	1.6	33	136	105	מבשרת ציון

* לא הוצגו יישובים שבהם פחות מ-5 מקבלות דמי מזונות.

לוח 39 (המשך)

דמי מזונות ממוצעים לחודש	אחוז נשים עובדות	גיל ממוצע של האשה	מס' ילדים ממוצע לזוכה	תיקים פעילים לפי מגורי הזוכה*		חייבים לפי מגורי החייב	יישוב
				מזה: המקבלות דמי מזונות	סך הכול		
1,737.4	20.0	39.1	2.0	25	61	68	מגד אל-כרם
1,866.9	30.4	37.5	1.7	23	33	38	מגדל שמש
2,185.3	16.7	36.3	1.9	24	32	44	מגאר
1,631.0	71.4	39.6	1.4	7	21	15	מגדל
1,600.9	58.0	36.6	1.7	112	254	264	מגדל העמק
1,587.3	44.1	36.4	2.4	34	53	53	מודיעין עילית
1,953.7	50.0	40.4	1.7	54	72	158	מודיעין-מכבים-רעות
2,257.9	14.3	40.3	2.3	7	10	9	מוקייבלה
1,689.4	50.0	37.6	1.5	10	27	42	מזכרת בתיה
1,976.6	44.4	34.4	2.2	9	13	14	מזרעה
1,781.8	60.0	45.2	2.0	5	7	11	מטולה
2,203.8	20.0	35.4	1.6	5	2	5	מנות
2,107.4	11.1	39.8	2.2	9	13	16	מסעדה
584.0	-	44.5	3.8	8	31	23	מסעודין אל-עזאזמה (שבט)
1,903.2	57.6	37.6	1.9	59	142	209	מעלה אדומים
2,010.2	66.7	35.7	1.7	6	19	29	מעלה אפרים
2,133.9	6.3	34.6	2.0	16	28	34	מעלה עירון
1,685.9	56.9	38.2	1.8	58	143	184	מעלות-תרשיחא
1,588.4	52.4	37.9	1.8	21	65	67	מצפה רמון
1,720.2	53.4	39.0	1.7	193	453	520	נהריה
2,247.8	20.0	32.5	2.8	10	31	33	נחף
1,871.3	50.0	37.3	2.3	6	1	15	ניצן
1,707.8	60.0	39.3	1.6	55	165	196	נס ציונה
2,323.0	20.7	36.2	2.4	174	343	339	נצרת
1,676.5	42.8	36.5	1.7	229	367	537	נצרת עילית
1,646.6	56.4	39.1	1.7	55	152	205	נשר
1,870.8	40.0	38.5	2.1	130	288	303	נתיבות
1,818.5	57.0	38.4	1.7	649	1,774	1,974	נתניה
2,029.0	8.6	37.2	2.1	35	58	65	סח'נין
619.2	20.0	34.8	4.0	5	17	16	סייד (שבט)
2,386.8	30.8	37.2	2.2	13	20	26	סלמה
2,072.8	-	32.6	2.6	5	2	6	עוזייר
1,446.8	-	34.7	2.3	6	14	15	עומר
2,573.7	15.4	39.3	1.8	13	13	19	עילבון
1,960.4	25.0	34.0	1.8	12	25	17	עילוט

* לא הוצגו יישובים שבהם פחות מ-5 מקבלות דמי מזונות.

לוח 39 (המשך)

דמי מזונות ממוצעים לחודש	אחוז נשים עובדות	גיל ממוצע של האשה	מס' ילדים ממוצע לזוכה	תיקים פעילים לפי מגורי הזוכה*		חייבים לפי מגורי החייב	יישוב
				מזה: המקבלות דמי מזונות	סך הכול		
2,311.7	-	38.0	2.1	10	21	22	עין מאהל
1,898.1	60.0	35.8	2.2	10	11	16	עין נקובא
1,702.3	35.7	38.2	1.7	305	672	765	עכו
2,215.9	33.3	37.3	2.3	21	41	37	עמנואל
1,950.3	58.8	33.5	1.9	17	28	21	עספיא
1,676.2	49.2	38.1	1.8	195	384	496	עפולה
1,922.3	3.0	38.3	2.1	33	75	82	עראבה
1,493.9	55.4	40.2	1.8	74	212	277	ערד
1,959.4	27.8	39.4	2.3	36	64	68	ערערה
1,374.4	3.2	40.4	3.6	31	46	55	ערערה-בנגב
1,754.1	55.6	38.4	1.6	18	39	37	עתלית
2,057.5	47.2	36.9	2.2	36	60	63	פורדיס
1,219.8	83.3	41.0	1.7	6	11	13	פורת
1,751.1	14.3	35.4	1.4	7	14	9	פקיעין (בוקיעה)
1,936.1	48.8	39.1	1.8	84	223	238	פרדס חנה-כרכור
1,770.8	55.6	39.0	1.6	473	1,403	1,642	פתח תקוה
1,907.3	35.1	37.9	2.1	171	317	375	צפת
1,629.9	54.2	39.2	1.5	24	72	85	קדימה-צורן
1,904.3	20.3	37.2	2.1	59	130	142	קלנסוה
1,605.4	53.8	38.9	1.6	26	68	88	קצרין
1,713.5	54.2	39.7	1.3	24	121	150	קריית אונו
2,111.5	48.3	38.9	2.6	29	56	78	קריית ארבע
1,623.7	53.4	37.5	1.7	219	535	636	קריית אתא
1,652.5	54.6	39.1	1.8	141	302	422	קריית ביאליק
1,634.0	41.9	38.5	1.7	179	546	614	קריית גת
2,041.0	57.1	41.7	1.8	21	56	82	קריית טבעון
1,642.5	57.9	37.3	1.6	209	472	548	קריית ים
1,617.3	65.4	37.7	1.6	127	321	413	קריית מוצקין
1,788.5	46.7	38.9	1.8	107	293	323	קריית מלאכי
1,611.7	58.5	37.9	1.8	41	102	117	קריית עקרון
1,941.7	49.5	37.9	1.9	95	246	296	קריית שמונה
1,372.4	66.7	37.7	1.3	9	21	36	קרני שומרון
2,605.8	9.1	36.1	2.5	11	23	24	ראמה
2,086.9	46.7	40.2	2.0	90	257	269	ראש העין
1,775.3	58.3	42.0	1.6	12	22	24	ראש פינה

* לא הוצגו יישובים שבהם פחות מ-5 מקבלות דמי מזונות.

לוח 39 (המשך)

דמי מזונות ממוצעים לחודש	אחוז נשים עובדות	גיל ממוצע של האשה	מס' ילדים ממוצע לזוכה	תיקים פעילים לפי מגורי הזוכה*		חייבים לפי מגורי החייב	יישוב
				מזה: המקבלות דמי מזונות	סך הכול		
1,675.6	61.4	38.6	1.6	601	1,325	1,838	ראשון לציון
1,439.9	7.1	37.3	3.1	113	239	251	רהט
1,858.7	57.4	38.9	1.9	263	660	790	רחובות
2,111.6	24.2	38.6	2.2	33	58	61	ריינה
2,019.1	30.4	37.3	2.4	23	41	43	רכסים
1,827.3	50.0	39.3	2.0	254	766	810	רמלה
1,752.0	55.9	40.6	1.5	186	782	831	רמת גן
1,907.8	47.1	39.1	1.8	34	106	154	רמת השרון
2,313.0	60.0	39.6	2.2	5	8	21	רמת ישי
1,687.3	68.0	40.5	1.8	50	214	246	רעננה
2,445.7	10.0	39.8	2.3	20	41	42	שבלי-אום אל-גנם
1,294.9	20.0	40.9	4.2	20	48	42	שגב-שלום
1,778.3	42.7	36.5	1.9	96	271	264	שדרות
2,442.9	-	34.4	2.7	7	13	11	שייח' דנון
1,773.8	16.7	35.2	1.7	6	1,854	831	שכם
1,464.8	51.4	39.4	1.7	37	53	80	שלומי
1,973.8	8.3	36.5	1.8	12	19	24	שעב
1,947.0	14.5	38.3	2.1	76	156	162	שפרעם
1,536.0	40.0	39.0	1.8	5	14	9	שתולים
1,933.5	47.8	38.2	1.8	691	3,590	2,688	תל אביב-יפו
1,813.7	50.0	38.8	1.8	18	32	44	תל מונד
1,210.0	5.9	39.0	3.7	68	121	125	תל שבע
986.2	16.7	37.2	4.8	6	10	13	תראבין א-צאנע (שבט)

* לא הוצגו יישובים שבהם פחות מ-5 מקבלות דמי מזונות.

Abstract

In 2012, there were about 51,000 active maintenance files in the National Insurance Institute: approximately 18,600 files of women who received maintenance payments and 32,400 files of women who ceased receiving such payments but a debt of the spouses remained. The maintenance payments are funded by receipts from the debtors (spouses obligated) and by the State Treasury.

In 2012, the National Insurance Institute paid a total of some NIS 420 million in maintenance payments. A sum of about NIS 204 million was received from the debtors in that year, constituting 48.5% of the maintenance payments for 2012.

The rate of collection from the debtors increased by about 10% compared to the previous year, despite a 5% decrease in the number of actions of the Maintenance Department in the area of collection from the debtors.

The total debt accumulated since the implementation of the Maintenance Law in 1972 amounted to 4.6 billion shekels, about a third of which is "lost debt", since a third of the debtors cannot pay their debt (debtors who have passed away, live abroad, went bankrupt or receive an income support benefit).



NATIONAL INSURANCE INSTITUTE
Research and Planning Administration

Women Receiving
Maintenance Payments
by Means of the National Insurance Institute
in 2012

by Esther Toledano

Jerusalem, January 2013