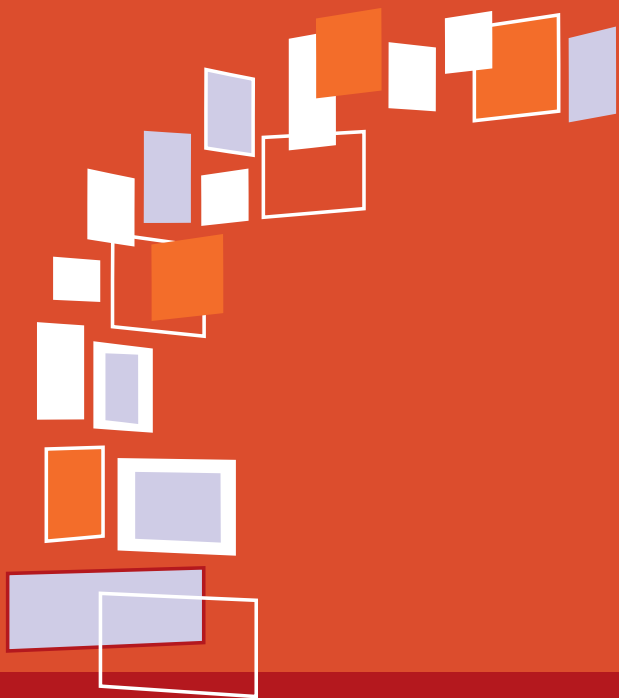




המוסד לביטוח לאומי

מינהל המחקר והתכנון

ירושלים, כסלו התשע"ד, נובמבר 2013



פעילות אגף השיקום 2012

אופיר פינטו

סקרים תקופתיים 251



המוסד לביטוח לאומי
מינהל המחקר והתכנון

פעילות אגף השיקום 2012

אופיר פינטו

סקרים תקופתיים 251
ירושלים, כסלו התשע"ד, נובמבר 2013
www.btl.gov.il

פתח דבר

מינהל המחקר והתכנון מציג בזאת חוברת נוספת בסדרת הפרסומים על פעילות אגף השיקום במוסד לביטוח לאומי.

אגף השיקום במוסד לביטוח לאומי מפתח, מפעיל ומעניק שירותי שיקום מקצועי לאוכלוסיית הזכאים כדי לשלבם בעבודה. לצד זה, מספקים עובדי השיקום, שהם עובדים סוציאליים בהכשרתם, חוות דעת מקצועיות לאגפי הגמלאות בנושאים שונים, מסייעים לזכאים במיצוי זכויות ומטפלים בנכים ובאלמנות בשעת משבר. בשנת 2012 טיפל אגף השיקום בכ-26 אלף אנשים.

פרסום זה נועד להציג את פעילות האגף תוך הצגת מאפייניהם של המשתקמים, ולאפשר בחינה של פעילותו.

תודתי נתונה לגב' רבקה פריאור, מנהלת אגף מחקרי נכויות במינהל המחקר והתכנון, על הסיוע למשימה; לגב' כרמל סטינגר, מנהלת אגף השיקום; ולגב' שרית בושביץ, סגניתה, אשר תרמו רבות מניסיוןן ומהידע המקצועי שלהן. כמו כן, תודה לגב' מיה עורב-הטל על העריכה הלשונית, שתרמה לאיכות הכתיבה, ולגב' נירה עמיר על העיצוב הסדר וההדפסה.

ד"ר דניאל גוטליב

סמנכ"ל מחקר ותיכנון

תמצית

אגף השיקום במוסד לביטוח לאומי מפתח, מפעיל ומעניק שירותי שיקום מקצועי, הכוללים הכשרה מקצועית והשמה בעבודה, לזכאים שנפלטו משוק העבודה או שהם נעדרי ניסיון בתעסוקה, במטרה לשלבם בעבודה המתאימה לכישוריהם המקצועיים וליכולת התפקוד הנוכחית שלהם. האמצעי העיקרי בעבודת השיקום הוא הקשר האישי בין המשתקם לפקידי שיקום.

בשנת 2012 טיפלו עובדי השיקום ב-21,192 אנשים שהשתתפו בכ-44 אלף תוכניות שיקום שונות במטרה לשלבם בעבודה – 55% בהם השתתפו בתוכניות ייעודיות להכנה לעבודה בשוק החופשי. 80% מן המשתקמים שייכים לענף נכות כללית.

4,072 איש, שהם כ-74% מהאנשים שסיימו בהצלחה תוכנית שיקום ב-2012, הצליחו להשתלב בשוק העבודה החופשי (לא כולל מי שהטיפול בהם הופסק), וכ-12% נוספים סיימו תהליך הכשרה וחלקם צפויים להשתלב בעבודה בשנה הבאה.

לצד שיקום מקצועי, עובדי השיקום מספקים חוות דעת מקצועיות לאגפי הגמלאות בנושאים שונים (בשנת 2012 נכתבו כ-46 אלף חוות דעת שונות) ומסייעים לזכאים למצות זכויות שהם זכאים להן. בהיותם עובדים סוציאליים, עובדי השיקום גם מטפלים בנכים ואלמנות בשעת משבר (4,881 טופלו ב-2012 בכ-8,000 תוכניות כאלה).

הוצאות השיקום הסתכמו ב-2012 ב-206.6 מיליון ש"ח, כמחציתן שולמו בעבור שכר לימוד לזכאים וכ-30% בעבור דמי שיקום. כ-2/3 מהסכום שולמו לנכים השייכים לענף נכות כללית.

תוכן העניינים

עמוד

1	מבוא
3	הזכאים לשיקום מקצועי
4	ממצאים עיקריים
4	שיקום מקצועי
10	פעולות נוספות של אגף השיקום
12	תשלום אגף השיקום
15	לוחות נוספים

מבוא

מתוקף חוק הביטוח הלאומי (1954) המוסד לביטוח לאומי מעניק שירותי שיקום. אחת ממטרותיו המרכזיות של אגף השיקום היא לסייע לזכאים שנפלטו משוק העבודה או לזכאים שאין להם ניסיון בתעסוקה, להיקלט בעבודה המתאימה לכישוריהם המקצועיים וליכולת התפקוד הנוכחית שלהם באמצעות הכשרה מקצועית והשמה בעבודה. השירות ניתן באמצעות עובדי שיקום המעניקים שירותי אבחון וייעוץ ומלווים את המשתקם בכל תהליך השיקום.

פעילות השיקום כוללת כמה שלבים, שבהם נבחנת התאמתו של הפונה ומותאמת לו התוכנית הטובה ביותר לצרכיו, לרצונותיו וליכולותיו, על פי חוות הדעת המקצועית של העובדים. עיקר השירותים הם שירותים בעין. שלבי השיקום הבולטים הם:

☒ **אבחון תעסוקה** – שלב שבו נבדקים כישורי התעסוקה של המשתקם, כולל ייעוץ והכוון מקצועי באמצעות עובדי השיקום, מכוני אבחון או מרכזי שיקום. האבחון נעשה בהתאם ליכולותיו של הנכה ובהתאם לחוות הדעת של עובד השיקום.

☒ **טרום הכשרה מקצועית** – בהתאם לאבחון התעסוקה וכהכנה להשתלבות בהכשרה מקצועית או בעבודה, המשתקם משולב בתוכניות כגון הקניית הרגלי עבודה במרכזי שיקום, קורסי העצמה, השלמת השכלה (בגרות, פסיכומטרי, מכינה וכו').

☒ **הכשרה מקצועית** – הכשרה הניתנת למשתקמים בעלי כישורי תעסוקה המתאימים למסגרת לימודים – במוסדות להשכלה גבוהה (אוניברסיטאות ומכללות), בתי ספר להנדסאים, קורסים מקצועיים (כגון טכנאי, מזכירות, הנהלת חשבונות ובישול). באמצעות ההכשרה המקצועית המשתקם רוכש מקצוע שיסייע לו להשתלב בעבודה.

☒ **השמה בעבודה** – סיוע למשתקמים בעלי מקצוע או מי שסיימו הכשרה מקצועית, והמתקשים להשתלב בשוק העבודה, בחיפוש עבודה המתאימה ליכולותיהם ולמקצוע שרכשו, תוך ליווי ומעקב אחר השתלבותם במקום העבודה.

נוסף על כך, המשתקמים זכאים למימון ההוצאות הנלוות לשיקום, בין היתר למימון האבחון והלימודים, לדמי שיקום ולכיסוי עלות הנסיעות הנוגעות לתהליך ההכשרה.

אגף השיקום מטפל בשלוש קבוצות¹: פונים חדשים לשיקום, משתקמים בעיצומו של תהליך שיקום ומסיימי תוכנית שיקום. מאמצים רבים מושקעים באיתור האוכלוסייה המתאימה לשיקום מבין הזכאים לו, כדי להגדיל למקסימום את שיעור המשתלבים בעבודה בסוף התהליך.

לצד שיקום מקצועי, האגף גם מסייע לנפגעי עבודה ונפגעי פעולות איבה במיצוי זכויות שהם זכאים להן. עובדי השיקום, בהיותם עובדים סוציאליים, גם מטפלים בשעת משבר באלמנות

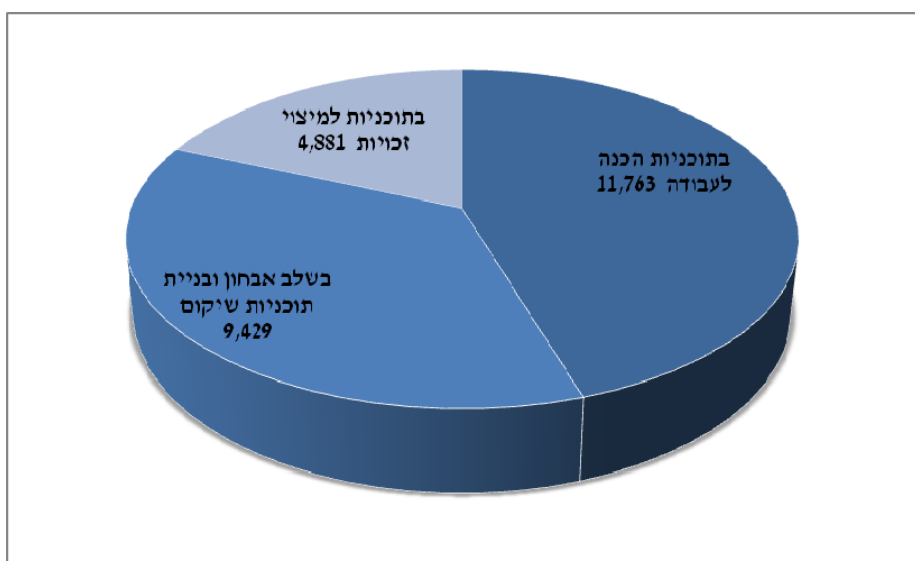
¹ משתקם יכול להשתייך ליותר מקבוצה אחת.

ובנפגעי פעולות איבה², וכן מספקים חוות דעת מקצועיות לאגפי מינהל הגמלאות בנושאים שונים (קביעת דרגת כושר השתכרות לנכים, חוות דעת בנוגע למינוי מקבל גמלה ועוד).

בשנת 2012 טופלו באגף השיקום ב-21,192 אנשים, 55% בהם השתתפו בתוכניות ייעודיות להכנה לעבודה בשוק החופשי (תרשים 1). 42% מהמשתתפים בתוכניות הכנה לעבודה הם בני 18-29, משום שלצעירים בשנות העשרים הפוטנציאל הגבוה ביותר לשיקום, וסיכוי גבוה שהכשרה או השכלה גבוהה יקדמו במידה ניכרת את סיכוייהם להשתלב בעבודה.

תרשים 1

אוכלוסייה בטיפול אגף השיקום, 2012



² הטיפול בנפגעי פעולות איבה כולל תמיכה וליווי שעשויים להמשך לאורך כל החיים.

הזכאים לשיקום מקצועי³

- ✓ **נכים כלליים** – תושב ישראל שאירע לו ליקוי גופני, שכלי או נפשי, אם מתקיימים בו התנאים האלה: (א) נקבעו לו אחוזי נכות רפואית בגובה 20% לפחות על פי מבחני נכות; (ב) הוא אינו יכול עוד לעסוק בעבודתו הקודמת או בעבודה מתאימה אחרת, עקב הליקוי; (ג) כתוצאה מהליקוי הוא זקוק ומתאים להכשרה מקצועית ולשירותי שיקום נוספים שיאפשרו לו לחזור לעבודתו הקודמת או לעבודה מתאימה אחרת. גם בן זוג של נכה, אשר עקב הליקוי אינו בר שיקום והוא מתגורר עימו בקביעות, זכאי לשיקום.
- ✓ **נפגעי עבודה⁴** – מי שנפגע בעבודה ונקבעו לו 10% נכות רפואית לפחות, ועקב הפגיעה אינו יכול לעסוק בעבודתו הקודמת או בעבודה מתאימה אחרת, והוא זקוק להכשרה מקצועית מיוחדת כדי שיוכל לחזור לעבודתו הקודמת. עם זאת, המוסד רשאי לאשר שיקום מקצועי לנפגע עבודה שדרגת נכותו נמוכה מ-10%, אם המשך עבודתו במקום הקודם עלול לסכן באופן חריג את בריאותו או את בטיחותו.
- ✓ **אלמנות/אלמנים** – אלמנות ואלמנים, כמשמעותם בחוק, המקבלים קצבת שאירים או תלויים ומתקיימים בהם כל התנאים האלה: (א) הם חסרי מקצוע או שאינם יכולים להתפרנס במקצועם למחייתם; (ב) הם אינם יכולים להוסיף ולעבוד במקום עבודתם הקודם בעקבות התאלמותם; (ג) עובד השיקום קבע כי הם מתאימים להכשרה או להסבה מקצועית בכפוף למצבם הרפואי ולהשכלתם.
- ✓ **נפגעי איבה⁵** – נפגע בפעולת איבה⁵, שנקבעו לו 20% נכות רפואית⁶ לפחות, ועקב הפגיעה הוא אינו יכול לעסוק בעבודתו הקודמת או בעבודה מתאימה אחרת, או שהוא זקוק להכשרה מקצועית מיוחדת כדי שיוכל לחזור לעבודתו הקודמת. גם בני משפחות שכולות, כהגדרתם בחוק (אלמן/ה, יתום/ה והורים שכולים), שקרובם נפטר כתוצאה מפעולת איבה, זכאים לשיקום מקצועי.

³ מלבד המפורט, הזכאות לשיקום מקצועי מותנית בהיות התובע מתחת לגיל פרישה.
⁴ פגיעה בעבודה היא תאונת עבודה המתרחשת בזמן ועקב עבודה, לרבות תאונה המתרחשת בדרך לעבודה וממנה, או מחלת מקצוע, על פי רשימת מחלות המוגדרות בתקנות.

⁵ נפגע איבה הוא מי שנפגע מפעולה של כוחות צבאיים/צבאיים למחצה/כוחות בלתי סדירים של מדינה או ארגון העוינים לישראל, או מפעולה שבוצעה תוך סיוע לאחד מאלה, בשליחותם או מטעמם, ואשר כוונתו נגד ישראל.

⁶ נפגע איבה שנפצע לפני 1996 זכאי לשיקום מקצועי אם נקבעו לו 10% נכות רפואית או יותר.

ממצאים עיקריים

שיקום מקצועי

בשנת 2012 פנו 9,382 אנשים לאגף השיקום במטרה לעבור שיקום מקצועי. ל-73% מהם זו היתה הפנייה הראשונה לעזרת השיקום, 32% בהם אף השתלבו באותה שנה בתוכנית הכנה לעבודה.

בשנת 2012 השתתפו 21,192 מבוטחים בכ-44 אלף תוכניות שיקום שונות (לוח 1). רוב הפונים (כ-80%), היו שייכים לענף נכות כללית, 61% בהם היו זכאים לקצבה חודשית. בקרב מי שקיבלו סיוע בהשמה, 30% אף השתתפו בתוכנית טרום הכשרה או הכשרה מקצועית באמצעות הביטוח הלאומי. 4,861 מכלל התוכניות נערכו בידי ספקי שירותי שיקום, 94% בהן במרכזי השיקום של הקרן למפעלי שיקום.

לוח 1

תוכניות לשיקום מקצועי ומשתתפים, לפי סוג תוכנית וענף, 2012

(מספרים מוחלטים ואחוזים)

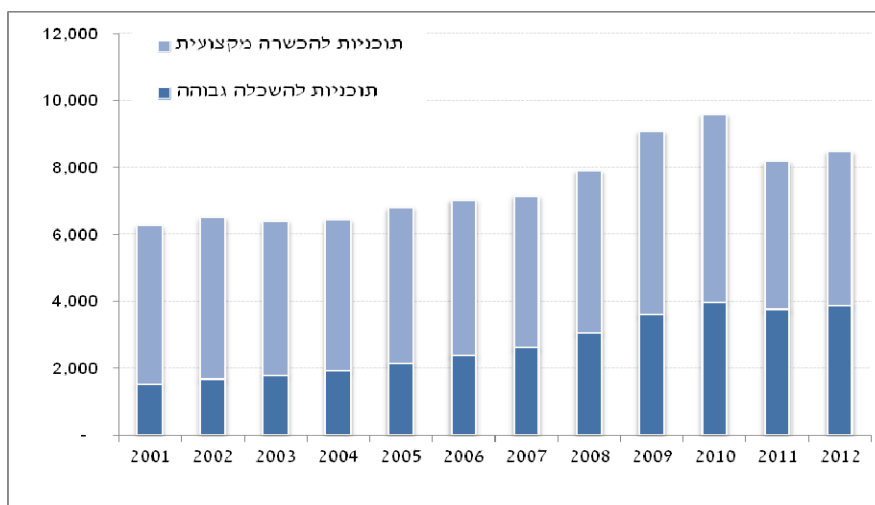
ענף (אחוזים)			סך הכל		סוג תוכנית
נפגעי איבה	שאירים	נפגעי עבודה	נכות כללית	מספרים	
1,123	2,272	5,594	35,445	44,434	מספרים מוחלטים
3	5	13	80	100	אחוזים
2	4	15	79	100	סך הכל
1	4	13	82	100	אבחון פנימי לזכאות
3	5	12	80	100	אבחון פנימי לתוכניות
3	4	19	74	100	אבחון חיצוני
3	7	14	76	100	סך הכל
3	8	15	75	100	השלמת השכלה
4	5	12	78	100	הקניית הרגלי עבודה
4	7	10	79	100	סך הכל
2	12	14	72	100	קורס מקצועי
6	3	8	84	100	השכלה גבוהה
1	5	13	100	100	סיוע בהשמה
1	2	10	100	100	יצירת תנאים לימודיים
1	.	3	100	100	הפנייה לעבודה ב"המשקם"
.	1	3	100	100	הפנייה לגורם בקהילה
3	6	11	100	100	מעקב ואחזקה
699	1,033	2,795	16,665	21,192	מספרים מוחלטים
3	5	13	79	100	אחוזים

על-פי מחקרים כלכליים רבים, יש קשר חיובי בין מספר שנות הלימוד לבין ההכנסה, ולכן לימודים אקדמיים הם הכלי היעיל ביותר להשתלבות בעבודה ולמעבר מתמיכה להשתכרות.

מדינת ישראל היא מהמדינות המובילות בעולם המערבי בשיעור האקדמאים שבה, ותופעה זו אינה פוסחת גם על משתתפי תוכניות השיקום. מתחילת המאה שיעור התוכניות להשכלה גבוהה הוכפל וכיום הן מהוות כ-50% מכלל תוכניות ההכשרה (תרשים 2).

תרשים 2

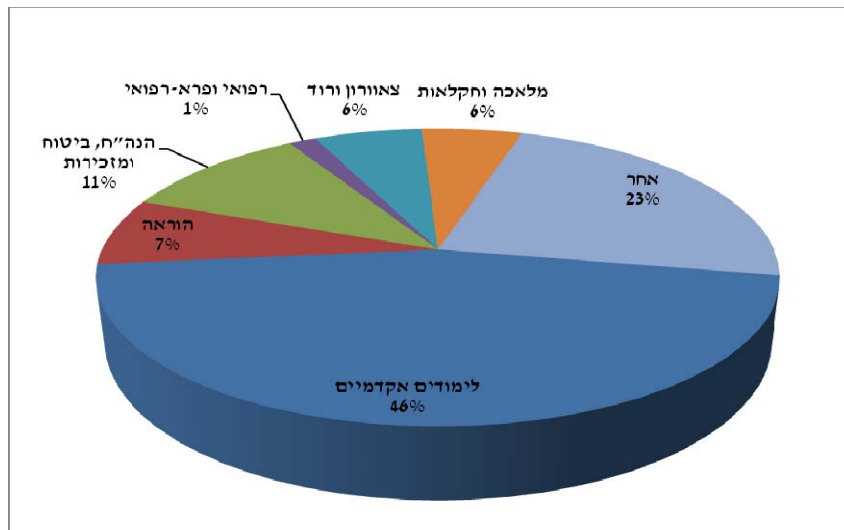
תוכניות להכשרה מקצועית ולהשכלה גבוהה, 2001-2012 (מספרים מוחלטים ואחוזים)



נוסף על ההפניה ללימודים אקדמיים, עוד 7% הופנו ללימודי הוראה ו-11% ללימודי הנהלת חשבונות וביטוח (תרשים 3). מנגד מעטים הוכשרו בעבודות כפיים (חקלאות, מלאכה וכו') בשל המאמץ הפיזי הנדרש בעבודה ובשל הירידה בביקוש לבעלי מקצוע מתחומים אלה בשוק העבודה כיום.

תרשים 3

משתתפי הכשרה מקצועית לפי מקצוע נלמד *, 2012 (אחוזים)



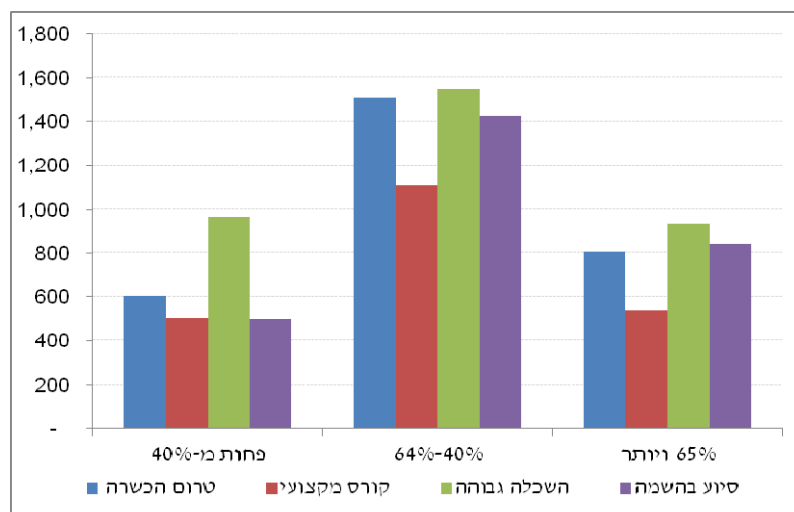
* לימודים אקדמיים – גם לימודי אומנות ולימודי הנדסאים; צווארון ורוד – מקצועות הקוסמטיקה, הבישול, התפירה וכו'; אחר – מקצועות כגון שמאות רכב, עוזר וטרינר וכו'.

סביר להניח שבעלי הנכות הרפואית הנמוכה עצמאים יותר וביכולתם להשתלב בשוק העבודה בכוחות עצמם, וככל שגדלה הנכות הרפואית קטנה ההסתברות למצוא עבודה. כמחצית מהנכים הכלליים שהשתתפו בתהליך שיקום בשנת 2012 הם בעלי 40-64 אחוזי נכות, שכן זוהי האוכלוסייה בעלת הפוטנציאל הגבוה ביותר לשיקום מבין כלל הנכים (תרשים 4). לעומת זאת 2/3 מהמשתתפים השייכים לענף נפגעי עבודה הם בעלי נכות רפואית נמוכה מ-40% (שרובם סובלים מבעיות לוקומוטוריות) (תרשים 5). לא מן הנמנע שהבדלים אלה בין נכים כלליים לנפגעי עבודה מושפעים מההבדלים במאפייני הנכות בין שתי הקבוצות.

תרשים 4

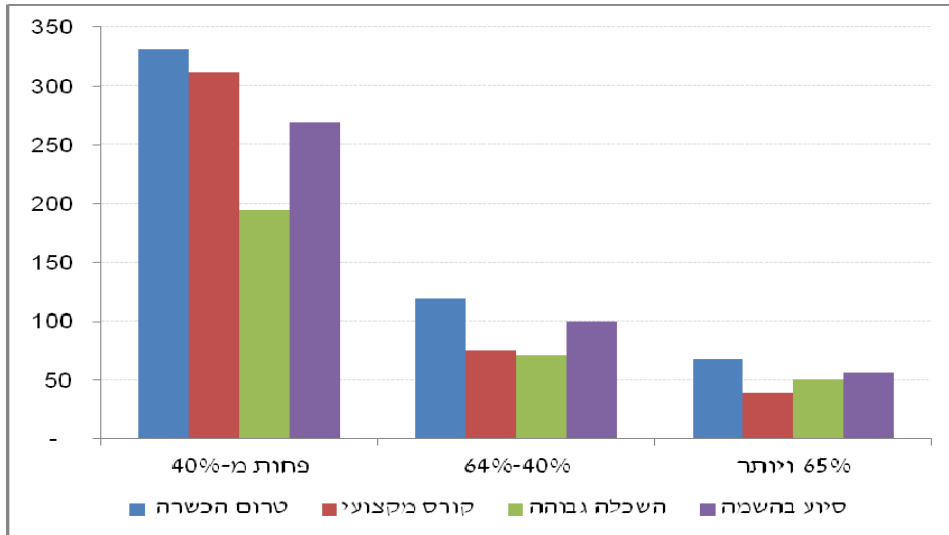
תוכניות הכנה לעבודה למשתתפים מענף נכות כללית

לפי אחוזי נכות רפואיים, 2012



תרשים 5

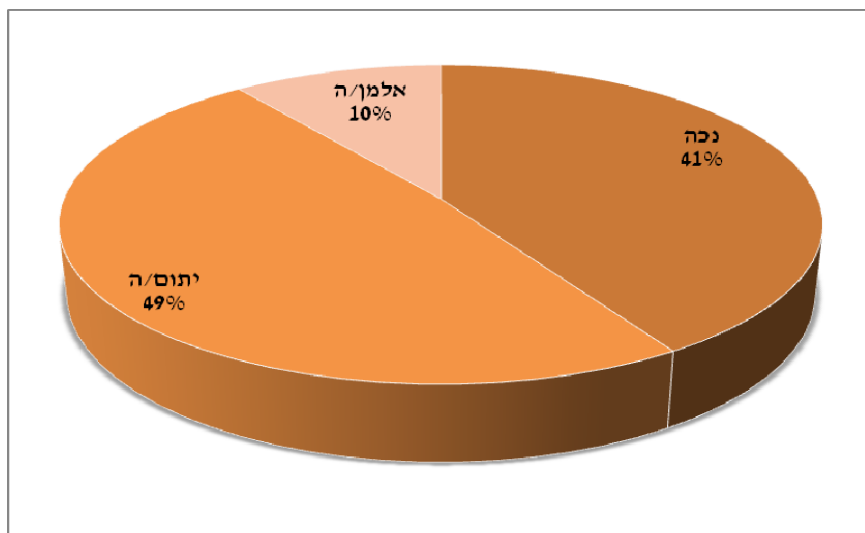
תוכניות הכנה לעבודה למשתתפים מענף נפגעי עבודה
לפי אחוזי נכות רפואיים, 2012



בניגוד לענפים אחרים, מרבית המשתתפים מענף נפגעי איבה אינם הנכים עצמם אלא קרוביהם של הנספים – כ-50% בהם הם ילדיהם ועוד כ-10% בני/בנות זוגם (תרשים 6).

תרשים 6

משתתפים בתוכניות הכנה לעבודה מענף נפגעי איבה לפי סוג הזכאי, 2012



הצלחת השיקום המקצועי תלויה במוטיבציה של הפונים להשתקם, כך שסיום תוכנית הכשרה והיקלטות בעבודה אינם אפשריים אם המשתקם אינו מעוניין בכך. בשנת 2012 הסתיים הטיפול

השיקומי בכ-11 אלף אנשים. כ-55% מהם (5,474) סיימו לפחות אחת מתוכניות ההכנה לעבודה בשוק החופשי, 74% בהם הצליחו להשתלב בעבודה, כאשר קצת יותר ממחציתם זכאים לקצבת נכות חודשית מענפי נכות כללית או נפגעי עבודה. נתון זה מציב את אגף השיקום בביטוח לאומי כגורם מרכזי בשילוב נכים בשוק העבודה.

לוח 2

מסיימי טיפול שיקומי לפי אופן הסיום והענף, 2012

(מספרים מוחלטים ואחוזים)

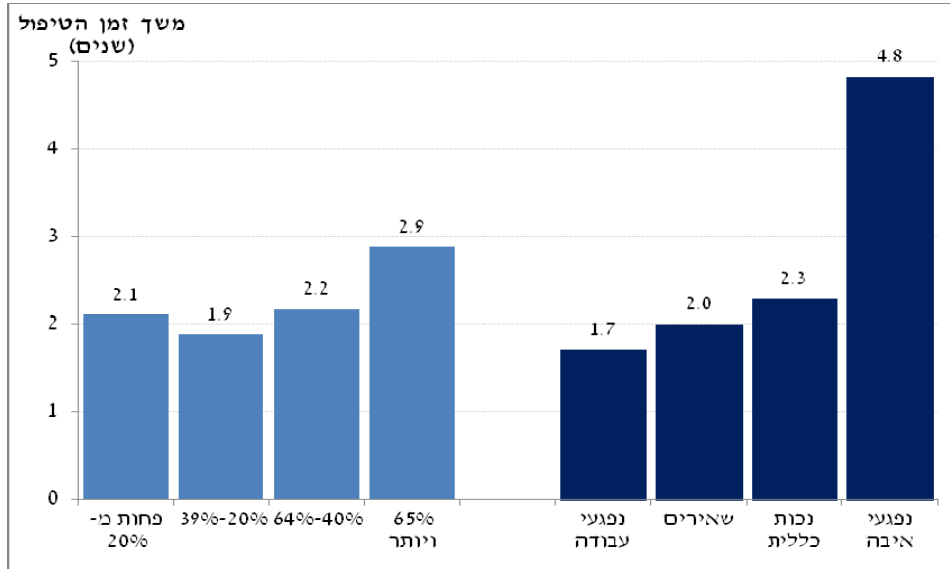
ענף (אחוזים)				סך הכל		אופן סיום
נפגעי איבה	שאירים	נפגעי עבודה	נכות כללית	אחוזים	מספרים	
323	486	1,620	8,572		11,001	סך הכל – מספרים מוחלטים
3	4	15%	78	100		אחוזים
4	6	16%	74	100	4,072	נקלט בעבודה
2	9	10%	79	100	659	סיום הכשרה מקצועית
1	4	10%	84	100	743	סיום טרום הכשרה
1	1	5%	93	100	525	הפנייה לגורם אחר
3	3	16%	78	100	5,002	הפסקת טיפול

משך תהליך השיקום אינו קבוע והוא מושפע מגורמים רבים: החל במספר התוכניות שהמשתקם משתתף בהן, עבור בסוג ההכשרה וכלה במצבו הרפואי. למסיימי תוכניות השיקום בשנת 2012 נדרשו בממוצע שנתיים וארבעה חודשים לסיים את התוכנית. עם זאת, יש שונות גבוהה בין משתקמים מענפים שונים ובעלי שיעורי נכות רפואית שונים: בעוד שמשתקם מענף נפגעי עבודה סיים את התוכנית בממוצע תוך שנה ושמונה חודשים, הרי שלמשתקם מנכות כללית נדרשו בממוצע שנתיים וארבעה חודשים לסיימה. הפער נובע מהבדלים בהרגלי העבודה בין שתי הקבוצות וממידת עצמאותם. גם למצב הרפואי השפעה גדולה על משך השהות במסגרת השיקום: בעלי נכות רפואית גבוהה מ-65% נמצאים בתהליך פרק זמן הגבוה ב-50% יותר מבעלי נכות הרפואית 20%-39%. תופעה זו משותפת הן לנכים מענף נכות כללית והן לנכים מענף נפגעי עבודה.

תרשים 7

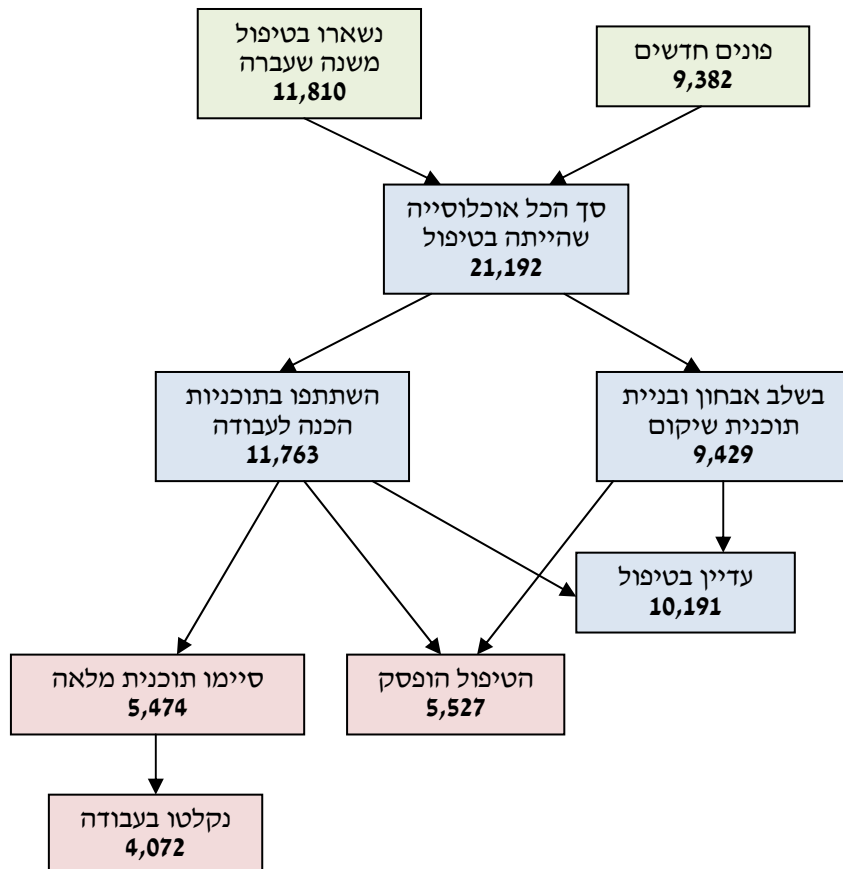
זמן הטיפול הממוצע בתוכניות הכנה לעבודה לפי ענף

ואחוזי נכות רפואית, 2012



מתוך כלל האנשים שנותרו בטיפול מ-2011 וכלל האנשים שפנו ב-2012, נותרו בטיפול אגף השיקום בסוף 2012, 10,191 אנשים (תרשים 8).

האוכלוסייה בשיקום מקצועי לפי קבוצות, 2012



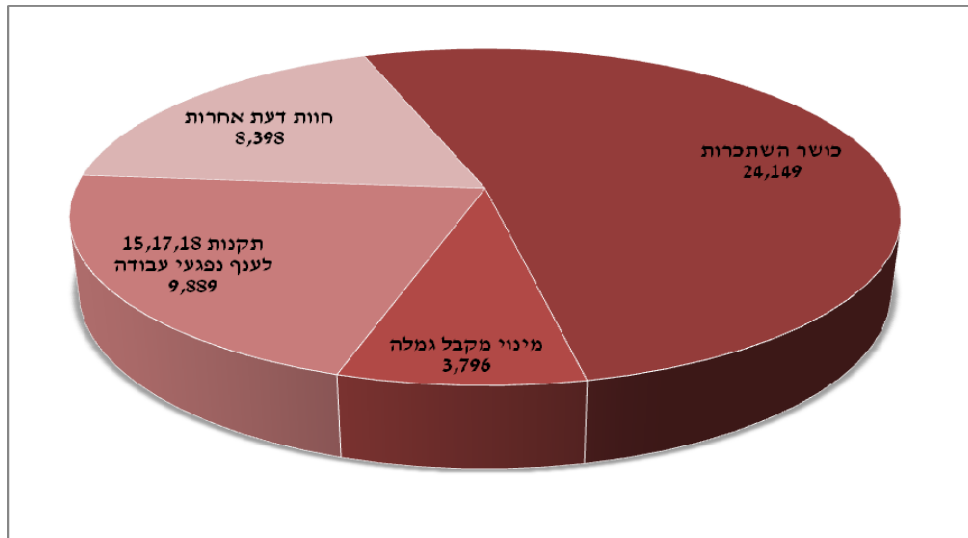
פעילויות נוספות של אגף השיקום

על פי חוק הביטוח הלאומי, על אנשי אגף השיקום לעסוק גם במתן חוות דעת מקצועיות לאגפי מינהל הגמלאות: (א) קביעת דרגת כושר השתכרות לנכים; (ב) מינוי מקבל גמלה; (ג) קביעת הזכאות של נפגעי עבודה להעלאת דרגת הנכות לפי התקנות וקביעת הזכאות להיוונים; (ד) תגמולים מיוחדים בענף נפגעי עבודה ולנפגעי פעולות איבה. עובדי השיקום גם כותבים חוות דעת נוספות, שלא במסגרת חוק הביטוח הלאומי.

בשנת 2012 כתבו עובדי השיקום 46,232 חוות דעת שונות, 52% בהן בעניין קביעת דרגת כושר השתכרות לנכים כלליים (תרשים 5).

תרשים 9

חוות דעת שנכתבו בידי פקידי השיקום לפי סוג, 2012



עובדי האגף גם מסייעים לנפגעי העבודה ונפגעי האיבה במיצוי זכויות כספיות (כגון קצבה מיוחדת ומענקים מיוחדים). בשנת 2012, קיבלו 3,185 אנשים בממוצע לחודש קצבה מיוחדת לנפגעי עבודה, ועוד 4,881 אנשים קיבלו סיוע במיצוי זכויות כספיות; ל-1,180 בהם זו היתה הפנייה הראשונה לשיקום. ב-1,002 אנשים הסתיים הטיפול בשנה זו.

עובדי השיקום, בהיותם עובדים סוציאליים, מטפלים גם באלמנות ונפגעי פעולות איבה⁷ בשעת משבר. בשנת 2012 הם טיפלו ב-107 אנשים.

⁷ הטיפול בנפגעי פעולות איבה כולל תמיכה וליווי מתמשך לאורך החיים.

תשלומי אגף השיקום

במסגרת השיקום המקצועי המוסד מממן הוצאות נלוות:

- **דמי שיקום**: גמלה חודשית למחיה, בגובה קצבת נכות מלאה, המשולמת בתקופת הלימודים למי שאינם זכאים לקצבת נכות כללית או נכות מעבודה, ובתנאי שהם לומדים 20 שעות בשבוע לפחות.
- **נסיעות**: החזר נסיעות למקום ההכשרה/האבחון בתחבורה ציבורית, בנסיעות מיוחדות⁸ או השלמה לגמלת ניידות כמשתכר למקבלי גמלת ניידות חלקית.
- **שכר לימוד**: השתתפות המוסד בשכר הלימוד האקדמי או בעלות ההכשרה, עד הסכום המרבי שנקבע בהוראות אגף השיקום.
- **שיעורי עזר ושירותי הנגשה**: סיוע בשיעורי עזר לפי הצורך ובהתאם להיקף שעות הלימוד, וסיוע מיוחד לנכים, שבגלל נכותם זקוקים לתרגום לשפת הסימנים, תמלול, הקראות וכו'.
- **שכר דירה**: השתתפות בשכר דירה או בעלות המעונות למי ששוהים בהכשרה מקצועית במרחק הגדול מ-40 ק"מ ממקום מגוריהם הקבוע, בהתאם לתוכנית הלימודים שלהם.
- **מכשירים**: סיוע לנכים ברכישת מכשירים החיוניים והכרחיים לתוכנית השיקום (מחשב, מקלדת מותאמת לעיוורים, ספרים, ציוד לימודי וכו').
- **הוצאות אחרות (כולל אש"ל)**: סיוע במיצוי זכויות כספיות, בעיקר בקרב נפגעי איבה ונפגעי עבודה, וכן השתתפות בהוצאת כלכלה בכפוף לתקנות.

בשנת 2012 שולמו 206.6 מיליון ש"ח⁹ בעבור התשלומים הנלווים ל-13,964 אנשים שונים. כחלק מההקפדה על אישורי זכאות לשיקום למתאימים בלבד ועל בחירת תוכניות מתאימות, ההוצאה על תשלומי השיקום היתה ב-2012 קטנה יותר מההוצאה בשנים 2009-2010 (למרות עלייה קלה בהשוואה ל-2011).

⁸ ניתנת לנכים קשים, שעקב מצבם הרפואי אינם יכולים להתנייע בתחבורה ציבורית ואינם זכאים לניידות.

⁹ תשלומים אלה אינם כוללים את התשלומים בעבור קצבאות מיוחדות והיוונים.

לוח 3

ההוצאה לשיקום מקצועי, סך הכל ולפי ענף, 2012-2008,

מחירי 2012 (אלפי ש"ח)

שנה	סך כל ההוצאה	נכות כללית	נפגעי עבודה	שאיירים	נפגעי איבה
2008	205,415	129,798	25,112	11,516	32,336
2009	220,984	144,967	30,598	14,242	31,072
2010	229,170	151,713	32,452	14,640	30,365
2011	193,360	126,951	26,751	11,875	27,784
2012	206,564	135,911	29,230	11,984	29,439

בהשוואה ל-2011, אין שינוי של ממש במספר האנשים שהיו זכאים לתשלומי השיקום (13,964 לעומת 13,796), בהרכב ההוצאה, ובעלות הממוצעת של כל משתקם (כ-15 אלף ש"ח בשנה) (לוח 4). כצפוי, ההוצאה למשתקמים בענף נכות כללית היא הגבוהה ביותר בכל הענפים ומהווה 66% מסך ההוצאה השנתית. התשלומים לשכר לימוד מהווים את ההוצאה העיקרית (כ-48%) והם משולמים לכ-90% מהמשתתפים.

לוח 4

התשלומים הנלווים לשיקום מקצועי לפי ענף ומספר המקבלים, 2012

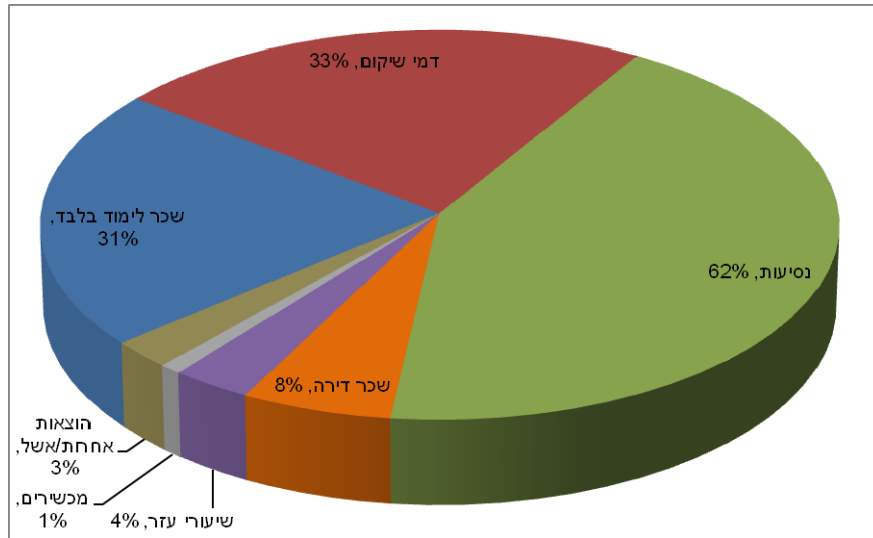
סך הכל	דמי שיקום	נסיעות	שכר לימוד	שיעורי עזר	שכר דירה	מכשירים	הוצאות אחרות
206,564	64,808	11,405	97,953	5,425	8,909	1,048	17,016
135,911	38,681	8,813	73,607	5,201	8,523	1,017	70
29,230	16,783	1,574	10,307	200	319	11	37
11,984	5,921	908	5,095	14	16	20	10
29,439	3,423	110	8,944	11	52	0	16,899
13,964	4,393	8,231	12,480	586	1,111	164	1,289

* לא כל הזכאים לתשלום אחר השתתפו בתוכנית שיקום מקצועי.

על-פי החוק, מי שנמצא מתאים להשלמת השכלה או להכשרה מקצועית, זכאי לתשלומים נלווים רבים יותר ממי שאינו לומד (בהם שיעורי עזר, מכשירים, נסיעות ושכר דירה). בדומה לשנים הקודמות, כ-33% מקבלים השלמה לקצבת נכות מלאה (דמי שיקום) כחלק מהשתתפותם בתוכניות שיקום, וב-62% מהמקרים המוסד משתתף בהוצאות הנסיעה למקום הלימודים (תרשים 9). שליש ממקבלי שכר הלימוד אינם מקבלים תשלומים נוספים, ואפשר להניח שרובם מקבלי קצבאות.

תרשים 9

תשלומי שיקום נוספים למקבלי שכר לימוד, 2012



לוחות נוספים

לוח 5

הפונים לשיקום מקצועי לפי ענף, מספר הפנייה ויוזם הפנייה, 2012

מספר פנייה	יוזם הפנייה	סך הכל	ענף		
			נכוח כללית	נפגעי עבודה	שאירים
סך הכל		9,382	7,583	1,201	503
פנייה ראשונה	סך הכל	6,849	5,402	957	430
	הפונה	5,375	4,160	884	281
	פקידי הביטוח לאומי	1,190	974	69	137
	גורם בקהילה	284	268	4	12
פנייה חוזרת	סך הכל	2,533	2,181	244	73
	הפונה	2,139	1,820	221	66
	פקידי הביטוח לאומי	224	200	17	4
	גורם בקהילה	170	161	6	3

לוח 6

המשתתפים בשיקום מקצועי לפי ענף ונפת מגורים, 2012

נפה	סך הכל	ענף		
		נכוח כללית	נפגעי עבודה	שאירים
סך הכל	21,192	16,666	2,794	1,034
ירושלים	1,684	1,290	192	73
צפת	288	262	21	4
כינרת	522	441	51	18
יזרעאל	1,498	1,142	198	124
עכו	1,526	1,178	169	153
גולן	110	94	8	3
חיפה	1,680	1,389	187	59
חדרה	942	716	147	64
השרון	1,202	928	181	68
פתח תקוה	1,716	1,360	242	79
רמלה	879	659	148	49
רחובות	1,628	1,291	231	67
תל אביב	3,738	3,089	427	144
אשקלון	1,522	1,117	269	60
באר שבע	1,525	1,204	240	41
יהודה ושומרון	732	506	83	28

לוח 7

המשתתפים בשיקום מקצועי לפי ענף וסניף מטפל, 2012

סניף	סך הכל	ענף			
		נפגעי איבה	שאירים	נפגעי עבודה	נכות כללית
סך הכל	21,192	698	1,034	2,794	16,666
טבריה	944	17	29	87	811
עפולה	740	24	43	79	594
נצרת	1,122	14	123	173	812
נהריה	756	17	49	80	610
קריות	854	16	32	99	707
חיפה	838	28	28	90	692
חולון	761	18	26	99	618
חדרה	934	15	65	148	706
נתניה	1,129	24	57	170	878
כפר סבא	1,270	34	60	139	1,037
פתח תקוה	1,057	48	48	186	775
רמלה	1,225	46	64	182	933
רחובות	1,008	36	33	185	754
ראשון לציון	954	13	45	117	779
אשקלון	601	51	19	96	435
תל אביב	1,494	42	50	170	1,232
כרמיאל	393	4	57	30	302
בני ברק	246	5	23	18	200
אשדוד	577	18	27	101	431
רמת גן	935	14	33	96	792
ירושלים	1,846	176	82	209	1,379
באר שבע	1,508	38	41	240	1,189

לוח 8

המשתתפים בשיקום מקצועי לפי ענף, מין וגיל, 2012

ענף				סך הכל	גיל	מין
נפגעי איבה	שאיירים	נפגעי עבודה	נכות כללית			
699	1,033	2,796	16,664	21,192		סך הכל
340	75	2,291	8,784	11,490		גברים
163	1	293	3,766	4,223	29-18	
62	11	559	1,919	2,551	39-30	
35	28	646	1,436	2,145	49-40	
47	27	536	1,192	1,802	59-50	
33	8	257	471	769	60 ויותר	
359	958	505	7,880	9,702		נשים
174	49	49	3,358	3,630	29-18	
57	189	117	1,835	2,198	39-30	
41	370	158	1,475	2,044	49-40	
43	316	139	1,110	1,608	59-50	
44	34	42	102	222	60 ויותר	

לוח 9

המשתתפים בשיקום מקצועי לפי ענף וליקוי עיקרי, 2012

ענף				סך הכל	הליקוי
נפגעי איבה	שאיירים	נפגעי עבודה	נכות כללית		
698	1,034	2,794	16,666	21,192	סך הכל
63	.	211	5,700	5,974	נפש/פיגור שכלי
.	.	14	1,452	1,466	מחלה ממארת
13	.	144	3,841	3,998	מחלות פנימיות ושיתוקים
74	.	1,908	2,873	4,855	גפיים ושדרה
.	.	25	805	830	לב ולחץ דם
9	.	41	512	562	ליקוי ראייה
.	.	3	484	487	עיוורון
7	.	23	991	1,021	חרשות
532	1,034	425	8	1,999	אחר

לוח 10

המשתתפים בתוכניות הכנה לעבודה לפי ענף וסניף מטפל, 2012

סניף	סך הכל	ענף			
		נפגעי איבה	שאיירים	נפגעי עבודה	נכות כללית
סך הכל	11,763	397	682	1,324	9,360
טבריה	632	9	24	44	555
עפולה	397	10	34	35	318
נצרת	568	6	84	68	410
נהריה	471	5	43	43	380
קריות	407	8	12	30	357
חיפה	508	14	22	42	430
חולון	369	5	12	43	309
חדרה	623	8	43	81	491
נתניה	620	15	44	84	477
כפר סבא	600	19	26	44	511
פתח תקוה	582	25	25	99	433
רמלה	591	22	36	91	442
רחובות	612	17	27	106	462
ראשון לציון	517	5	34	65	413
אשקלון	382	40	12	63	267
תל אביב	809	22	30	73	684
כרמיאל	243	3	50	18	172
בני ברק	131	2	13	8	108
אשדוד	250	10	16	32	192
רמת גן	583	7	19	50	507
ירושלים	1,082	122	55	79	826
באר שבע	786	23	21	126	616

לוח 11

תוכניות הכנה לעבודה לפי סוג התוכנית והסניף המטפל, 2012

סוג תוכנית							סך הכל	סניף
סיוע בהשמה	הכשרה מקצועית			טרום הכשרה				
	השכלה גבוהה	קורס מקצועי	סך הכל	הקניית הרגלי עבודה	השלמת השכלה	סך הכל		
3,385	4,113	2,983	7,096	1,283	2,541	3,824	14,305	סך הכל
142	328	102	430	13	152	165	737	טבריה
122	156	92	248	44	83	127	497	עפולה
155	171	171	342	39	146	185	682	נצרת
210	138	97	235	71	89	160	605	נהריה
103	149	68	217	121	71	192	512	קריות
184	166	86	252	69	123	192	628	חיפה
131	63	104	167	39	93	132	430	חולון
246	200	144	344	29	172	201	791	חדרה
152	207	188	395	53	173	226	773	נתניה
145	223	164	387	70	105	175	707	כפר סבא
168	207	165	372	66	121	187	727	פתח תקוה
166	161	138	299	98	162	260	725	רמלה
194	197	157	354	47	176	223	771	רחובות
166	147	135	282	45	127	172	620	ראשון לציון
88	158	78	236	80	91	171	495	אשקלון
211	250	227	477	38	171	209	897	תל אביב
37	96	84	180	18	24	42	259	כרמיאל
34	47	31	78	22	26	48	160	בני ברק
96	68	42	110	25	77	102	308	אשדוד
204	170	179	349	76	114	190	743	רמת גן
207	541	275	816	143	123	266	1,289	ירושלים
224	270	256	526	77	122	199	949	באר שבע

לוח 12

המשתתפים בתוכניות הכנה לעבודה לפי ענף וגיל, 2012

ענף				סך הכל	גיל
נפגעי איבה	שאיירים	נפגעי עבודה	נכות כללית		
397	682	1,324	9,360	11,763	סך הכל
236	40	171	4,475	4,922	29-18
67	147	340	1,981	2,535	39-30
42	266	413	1,481	2,202	49-40
41	203	317	1,149	1,710	59-50
11	26	83	274	394	60 ויותר

לוח 13

המשתתפים בתוכניות הכנה לעבודה לפי ענף וליקוי עיקרי, 2012

ענף				סך הכל	ליקוי
נפגעי איבה	שאיירים	נפגעי עבודה	נכות כללית		
397	682	1,324	9,360	11,763	סך הכל
40	.	103	2,940	3,083	נפש/פיגור שכלי
.	.	5	885	890	מחלה ממארת
10	.	80	2,244	2,334	מחלות פנימיות ושיתוקים
43	.	1,038	1,607	2,688	גפיים ושדרה
.	.	14	441	455	לב ולחץ דם
4	.	18	314	336	ליקוי ראייה
.	.	1	308	309	עיוורון
2	.	8	617	627	חרשות
298	682	57	4	1,041	אחר

לוח 14

המשתתפים בתוכניות הכנה לעבודה לפי ענף ושיעורי נכות רפואית, 2012

ענף				סך הכל	אחוזי נכות רפואית
נפגעי איבה	שאיירים	נפגעי עבודה	נכות כללית		
397	682	1,324	9,360	11,763	סך הכל
229	682	528	¹⁰ 270	1,709	פחות מ-20%
87	.	342	1,848	2,277	20%-39%
51	.	276	4,624	4,951	40%-64%
30	.	178	2,618	2,826	65% ויותר

לוח 15

המשתתפים בתוכניות הכנה לעבודה במרכזי שיקום לפי ענף וסוג תוכנית, 2012

ענף				סך הכל	סוג התוכנית
נפגעי איבה	שאיירים	נפגעי עבודה	נכות כללית		
40	266	631	3,620	4,557	סך הכל
17	86	174	1,097	1,374	טרום הכשרה
6	73	126	551	756	הכשרה מקצועית
17	107	331	1,972	2,427	אבחון לתוכנית

¹⁰ נכים שבסיום תוכנית השיקום הסתיימה דרגת הנכות הזמנית שנקבעה להם.

לוח 16

המשתתפים בתוכניות הכנה לעבודה במרכזי שיקום לפי סוג תוכנית ומוסד, 2012

סוג תוכנית			סך הכל	מוסד
אבחון לתוכנית	הכשרה מקצועית	טרום הכשרה		
2,427	756	1,374	4,557	סך הכל
226	204	224	654	בית לווינסטיין
92	24	87	203	מרכז שיקום הרצליה
100	33	61	194	מרכז שיקום מגדל אור
358	72	67	497	מרכז שיקום תל גיבורים
140	70	68	278	מרכז שיקום ירושלים
147	36	53	236	מרכז שיקום מגדל העמק
146	34	121	301	מרכז שיקום חדרה
165	26	63	254	מרכז שיקום אשקלון
90	30	89	209	מרכז שיקום רחובות
178	89	90	357	מרכז שיקום פתח תקווה
36	18	37	91	מרכז שיקום אל טירה
.	1	.	1	מרכז שיקום נוער ירושלים
3	7	11	21	מרכז שיקום חיפה
186	12	75	273	מרכז שיקום טבריה
155	44	78	277	מרכז שיקום נצרת
203	12	176	391	מרכז שיקום עכו
202	44	74	320	מרכז שיקום באר שבע

לוח 17

התוכניות למיצוי זכויות כספיות לפי ענף, סוג התוכנית ומספר המשתתפים, 2012

ענף				סך הכל	סוג תוכנית
נפגעי איבה	שאיירים	נפגעי עבודה	נכות כללית		
6,307	19	1,780	58	8,164	סך הכל
2,823	6	1,092	45	3,966	אבחון למיצוי זכויות
3,484	13	688	13	4,198	סך הכל
94	8	8	.	110	עזרה מקיפה בשעת משבר
913	.	2	8	923	טיפול פסיכולוגי
663	.	186	.	849	מענק/הלוואה חד פעמית
64	.	126	.	190	דיוור תוכניות
208	2	50	3	263	למיצוי זכויות נסיעות
227	.	.	.	227	פטור ממס
1,180	.	228	.	1,408	שירותים אישיים
130	.	12	.	142	אביזרים
5	3	76	2	86	אחר
3,450	18	1,357	56	4,881	סך כל המשתתפים

לוח 18

מסיימי תהליך שיקום מלא לפי גיל ואופן הסיום, 2012

גיל					סך הכל	אופן סיום
60 ויותר	59-50	49-40	39-30	29-18		
282	983	1,226	1,359	1,624	5,474	סך הכל
224	734	928	1,042	1,144	4,072	נקלט בעבודה
25	112	140	159	223	659	סיום הכשרה מקצועית
33	137	158	158	257	743	סיום טרום הכשרה

לוח 19

מסיימי תהליך שיקום מלא לפי אופן הסיום והסניף המטפל, 2012

אופן סיום			סך הכל	סניף
סיום טרום הכשרה	סיום הכשרה מקצועית	נקלט בעבודה		
743	659	4,072	5,474	סך הכל
53	29	196	278	טבריה
26	16	119	161	עפולה
86	47	250	383	נצרת
48	30	196	274	נהריה
34	15	164	213	קריות
25	24	127	176	חיפה
20	20	129	169	חולון
41	35	183	259	חדרה
28	25	213	266	נתניה
38	31	222	291	כפר סבא
32	34	207	273	פתח תקוה
43	29	236	308	רמלה
42	42	176	260	רחובות
19	37	148	204	ראשון לציון
8	32	152	192	אשקלון
62	44	302	408	תל אביב
27	20	81	128	כרמיאל
26	3	63	92	בני ברק
7	5	84	96	אשדוד
19	26	264	309	רמת גן
44	39	325	408	ירושלים
15	76	235	326	באר שבע

Abstract

The Rehabilitation Department of the National Insurance Institute of Israel (NII) develops, operates and provides vocational rehabilitation services – including vocational training and job placement – to persons entitled, who have been ejected from the labor market or who lack work experience. The aim of the rehabilitation services is to integrate these persons into work suitable to their skills and to their functional capabilities. The main tool in the vocational rehabilitation process is the personal connection between the rehabilitee and the rehabilitation clerk.

In 2012, 7,829 persons, of whom about 80% belonged to the General Disability insurance branch, applied for vocational rehabilitation. In total, in that year, 21,192 persons participated in about 44,000 different rehabilitation programs. 55% of them participated in programs aimed at preparing them for work in the free market.

4,072 persons, out of which 74% successfully completed a rehabilitation program (not including those whose treatment was stopped), did in fact enter the free labor market, and an additional 12% are expected to do so during 2013.

In addition to vocational rehabilitation, the rehabilitation clerks provide professional opinions to the benefit branches of the National Insurance Institute (in 2012 about 46,000 different opinions were provided), assist different population groups in taking up their rights in the NII, and care for widows and disabled at times of crisis, by virtue of their qualification as social workers (4,881 such persons were cared for in about 8,000 different programs in 2012).

Vocational rehabilitation expenditure amounted to about NIS 206.6 million in 2012, about half of which covered tuition costs for those entitled and about 30% covered rehabilitation allowance payments. Some 2/3 of the total expenditure was paid for those belonging to the General Disability insurance branch of the NII.



NATIONAL INSURANCE INSTITUTE
Research and Planning Administration

Activities of the Rehabilitation Department
2012

by
Ofir Pinto

Jerusalem, November 2013