



המוסד לביטוח לאומי
מינהל המחקר והתכנון
ירושלים, כסלו התשע"ד, נובמבר 2013



מקבלי קצבת נכות בשנת 2012

אופיר פינטו

סקרים תקופתיים 252



המוסד לביטוח לאומי
מינהל המחקר והתכנון

מקבלי קצבת נכות בשנת 2012

אופיר פינטו

סקרים תקופתיים 252

ירושלים, כסלו התשע"ד, נובמבר 2013

www.btl.gov.il

תמצית

מחקר שיזם המוסד לביטוח לאומי בשיתוף עם מאיירס-ג'וינט-מכון ברוקדייל העלה כי בישראל חיים כמיליון איש המגדירים עצמם כבעלי מוגבלות ברמה כלשהי המפריעה לתפקודם¹, כ-245 אלף בהם מקבלים קצבה (אחת או יותר) מענף נכות כללית בביטוח לאומי. מקבלי קצבת נכות כללית מהווים כ-90% מכלל הזכאים לקצבאות מהענף.

בשנת 2012 הגיע מספרם של מקבלי קצבת נכות כללית ל-217,589 בממוצע לחודש, שהם – על פי אומדן – כ-4.6% מהאוכלוסייה בגיל הזכאות לקצבה (18 עד גיל פרישה). לאחר כעשור שבמהלכו השתנה גיל הפרישה ונחקק תיקון 109 לחוק ("חוק לרון"), אפשר לראות התייצבות בשיעור הגידול השנתי במספר המקבלים סביב 2% בשנה – שיעור זהה לקצב הריבוי הטבעי באוכלוסייה.

פרסום זה מציג את המאפיינים הדמוגרפיים, הרפואיים והתעסוקתיים של מקבלי קצבת נכות בשנת 2012 ומשרטט פרופיל שכיח של הנכה המקבל קצבת נכות כללית מהביטוח הלאומי, תוך הבחנה בין המצטרפים החדשים בשנת 2012 לבין מי שהחלו לקבל בשנים הקודמות.

¹ נאון ואחרים (2012). בעלי מוגבלות בגיל העבודה בישראל – שכיחות באוכלוסייה, מאפיינים ומצב תעסוקתי. המוסד לביטוח לאומי.

פתח דבר

מינהל המחקר והתכנון מציג בזאת חוברת נוספת בסדרת הפרסומים על מקבלי קצבת נכות כללית מהמוסד לביטוח לאומי.

בסוף שנת 2012 הגיע מספר המקבלים קצבת נכות כללית ל-219,678. הפרסום הנוכחי מציג את מאפייניהם ומשרטט פרופיל שכיח של הנכה המקבל קצבה חודשית, תוך הבחנה בין המצטרפים החדשים ב-2012 לבין מי שהחלו לקבל בשנים הקודמות.

תודתי נתונה לגב' רבקה פריאור, מנהלת אגף מחקרי נכויות במנהל המחקר והתכנון, על הסיוע למשימה, ולגב' לודמילה אליאסיאן, מנהלת תחום גמלאות נכות כללית, אשר תרמה מהידע שלה. כמו כן, תודה לגב' מיה עורב-טל על העריכה הלשונית, ששיפרה את סגנון הכתיבה של הפרסום, ולגב' נירה עמיר, שנשאה בנטל ההדפסה.

דניאל גוטליב

סמנכ"ל מחקר ותכנון

תוכן העניינים

עמוד

1	עיקרי החוק
4	מקבלי קצבת נכות
8	ממצאים עיקריים
10	לוחות
28	נושאים לדיון
28	מקבלי קצבת נכות המועסקים בשוק העבודה
30	המצטרפים החדשים לנכות כללית
33	נספח

עיקרי החוק

במסגרת ביטוח נכות כללית, משולמת קצבה חודשית למי שהוא תושב ישראל, מגיל 18 ועד גיל פרישה, אשר עקב נכותו נפגעה יכולתו להשתכר מעבודה¹. קצבה זו מבטיחה לזכאים הכנסה מינימלית לקיום². החוק מגדיר שני סוגי זכאים לקצבה:

(א) **נכים משתכרים** – גברים או נשים שבעקבות ליקוי גופני, שכלי או נפשי, ממחלה, מתאונה או ממום מולד, איבדו מכושרם להשתכר או שכושרם להשתכר הצטמצם ב-50% או יותר או שהכנסתם החודשית מעבודה אינה עולה על 45% או על 60% (בהתאם לקבוצה שהם שייכים אליה, כפי שיפורט בהמשך) מהשכר הממוצע שהגדרתו בחוק הביטוח הלאומי³.

(ב) **עקרות בית** – נשים נשואות, שלא עבדו מחוץ למשק ביתן תקופות המוגדרות בחוק לפני שהגישו את התביעה לקצבה, ואשר עקב ליקוי גופני, שכלי או נפשי, הנובע ממחלה, מתאונה או ממום מולד, איבדו לפחות 50% מכושרן לתפקד במשק הבית.

כמו כן החוק מבחין בקרב הפעילים בשוק העבודה בין שתי קבוצות זכאים לקצבה: קבוצה א' – אנשים עם לקות חמורה⁴ או אנשים עם זכאות ממושכת⁵: הם יכולים לקבל קצבת נכות כשהכנסתם מעבודה אינה עולה על 60% מהשכר הממוצע. קבוצה ב' – כל השאר: הם יכולים לקבל קצבת נכות אם הכנסתם מעבודה אינה עולה על 45% מהשכר הממוצע.

בתהליך קביעת הזכאות כמה שלבים:

1. בחינת ההכנסות מעבודה במועד ההצטרפות – גובה ההכנסות מעבודה המאפשרות תשלום קצבה אינו קבוע ומשתנה בהתאם למצב הרפואי ולקבוצה שהמבוטח שייך אליה.
2. קביעת נכות רפואית – רופא מוסמך מטעם המוסד לביטוח לאומי, בכפוף לבדיקות רפואיות ולמסמכים רפואיים, קובע את אחוזי הנכות הרפואית בהתאם למבחני הנכות הקבועים בחוק. האחוזים הרפואיים מבטאים את חומרת מצבו הרפואי של הנכה. במסגרת הבדיקות הרפואיות, הרופא ופקיד התביעות בודקים אם מתקיימים תנאי הסף הנדרשים להגדרת האדם כנכה: (א) נכה משתכר – נכות רפואית של 60% לפחות, או 40%

¹ בקביעת הזכאות לקצבת נכות אין התייחסות להכנסת הנכה שלא מעבודה.
² קצבת נכות משולמת מהיום ה-91 להופעת הליקוי ובלבד שהתביעה הוגשה בתוך 15 חודשים. בתביעה מאוחרת יותר, מועד תחילת התשלום מאוחר יותר.
³ בשנת 2012 השכר הממוצע לפי חוק ביטוח לאומי היה 8,619 ש"ח.
⁴ לקות חמורה: מי שנקבעה לו נכות רפואית בשיעור 70% לפחות, או שהוא סובל מפיגור שכלי או ממוגבלות נפשית בשיעור 40% לפחות.
⁵ זכאות ממושכת: מי שהיה זכאי לקצבה במשך 60 חודשים לפחות ב-7 השנים שקדמו ליום 1.8.2009.

כשיש ליקוי אחד לפחות בשיעור של 25% או יותר. (ב) עקרת בית – נכות רפואית של 50% לפחות.

3. קביעת דרגת אי כושר השתכרות – פקיד התביעות של הביטוח הלאומי, לאחר שנועץ ברופא המוסד ובפקיד השיקום, קובע באיזו מידה הנכה אינו יכול להשתכר⁶ (דרגת אי הכושר), בכפוף למידת יכולתו לשוב לעבודתו (באופן מלא או חלקי) או להשתלב בעבודה מתאימה אחרת, בהתאם להשכלתו, כושרו הגופני ומצבו הרפואי. קביעת דרגת אי כושר מלאה או חלקית מבטאת אובדן מלא או חלקי של כושר ההשתכרות של הנכה, וקביעת דרגת אי כושר קבועה או זמנית מצביעה על אובדן כושר ההשתכרות לצמיתות או לפרק זמן מוגבל.

באוגוסט 2009 נכנס לתוקף תיקון 109 לחוק הביטוח הלאומי ("חוק לרוך"), תיקון שנועד לשפר את התנאים של מקבלי קצבת נכות היוצאים לעבוד, מתוך כוונה לשפר את איכות חייהם, לשלבם בחברה ולשפר את תדמיתם בעיני הציבור.

השינוי העיקרי שחל בעקבות התיקון היה לאפשר לנכה להגדיל את הכנסתו מעבודה בלי לשלול את זכאותו לקצבה (ואת ההטבות הנלוות לה) ולהבטיח כי הסכום הכולל שמתקבל מעבודה ומקצבה יהיה **תמיד** גבוה מסכום הקצבה בלבד⁷. זאת ועוד: הנכים חולקו לשתי קבוצות (ראו הסבר לעיל), כדי להפריד בין נכים בעלי פוטנציאל גבוה להשתלבות בעבודה לבין מי שסיכויים לכך נמוכים יותר, ונוצרו גם קריטריונים שונים לבחינת ההכנסות מעבודה – כל זאת במטרה לעודד את השתלבותם בעבודה. כחלק מהתיקון גם נוספה קצבה חדשה במסגרת ביטוח נכות – **קצבת עידוד**, המשולמת במקום קצבת נכות למי שהכנסתו מעבודה עולה על הסכום שנקבע בחוק⁸ והוא היה זכאי לקצבת נכות 12 חודשים לפחות.

נכה משתכר או עקרת בית שנקבעה להם דרגת אי כושר מלאה (בשיעור של 75% לפחות) זכאים לקצבה חודשית בגובה 26.75% מהסכום הבסיסי כהגדרתו בחוק. בשנת 2012 סכום הקצבה המלאה ליחיד היה 2,267 ש"ח. לנכים בדרגת אי כושר מלאה, שאינם שוהים במוסד ואשר אחוז הנכות הרפואית שלהם 50% לפחות, משולמת תוספת לקצבה החודשית (להלן: קצבה חודשית נוספת) בסכום של 244-360 ש"ח (בשנת 2012). כ-65% מציבור מקבלי הקצבה זכאים לתוספת זו.

הנכה זכאי גם לתוספת בעבור התלויים בו, המהווה כלי חשוב בהיחלצות מעוני במשפחות שאחד ממפרנסיה נכה: (א) בעבור בן/בת זוג תושב ישראל (בין שהם נשואים ובין שהם ידועים בציבור),

⁶ אובדן כושר השתכרות נמוך מ-50% אינו מזכה בקצבה.

⁷ עד החלת התיקון לחוק, קצבת הנכות הופסקה בהתאם להשכלה (כאשר ההכנסה מעבודה היתה 37.5/45/55% מהשכר הממוצע), וכעת היא מקוזזת בהתאם ללוח ח1 כהגדרתו בחוק: בעבור הכנסות מעבודה שאינן גבוהות מ-21% מהשכר הממוצע, הקצבה החודשית אינה משתנה; בעבור הכנסות של 21%-25% מהשכר הממוצע מקוזזת הקצבה ב-10%; בעבור הכנסות של 25%-68% היא מקוזזת ב-30%; בעבור הכנסות של 68%-93% ב-40%; ובעבור הכנסות גבוהות מ-93% ב-60%.

⁸ נכים מקבוצה א' זכאים לקצבת נכות כל עוד הכנסתם אינה גבוהה מ-60% מהשכר הממוצע. לאחר מכן הם זכאים לקצבת עידוד עד שקצבתם מתאפסת. נכים מקבוצה ב' זכאים לקצבת נכות כל עוד הכנסתם אינה גבוהה מ-45% מהשכר הממוצע.

שהכנסתו החודשית אינה עולה על 57% מהשכר הממוצע – תוספת של 50% מהקצבה המשולמת לו. (ב) בעבור ילד תושב ישראל (על-פי הגדרתו בביטוח לאומי) – תוספת של 40% מהקצבה המשולמת לו (בעד שני הילדים הראשונים בלבד). עקרת בית נכה זכאית לתוספת בעד שני ילדיה הראשונים בלבד ואין היא זכאית לתוספת בעד בן זוגה. נכה משתכר או עקרת בית המקבלים תוספת בעד התלויים בהם ולהם הכנסות שלא מעבודה, ינוכה מהתוספת בעד התלויים (בלבד) כל סכום ההכנסה שלא מעבודה.

מלבד ההטבות הניתנות במסגרת הביטוח הלאומי, מקבלי קצבת נכות או קצבת עידוד זכאים גם להטבות מגופים ציבוריים שונים בתנאים שונים.⁹

⁹ הטבות אלה כוללות בין היתר פטור מתשלום דמי ביטוח לביטוח לאומי, פטור מתשלום מס הכנסה ומס רכישה למשרד האוצר, הנחות במיסי ארנונה ומיס, סיוע בשכר דירה או ברכישת דירה באמצעות משרד הבינוי והשיכון, הנחה במיסים המשולמים למינהל מקרקעי ישראל, הנחות בתחבורה ציבורית, הטבות ממשרד הרווחה והטבות בתשלומים לקופות החולים. פירוט נרחב אפשר למצוא אצל הגופים המעניקים את ההטבות.

מקבלי קצבת נכות

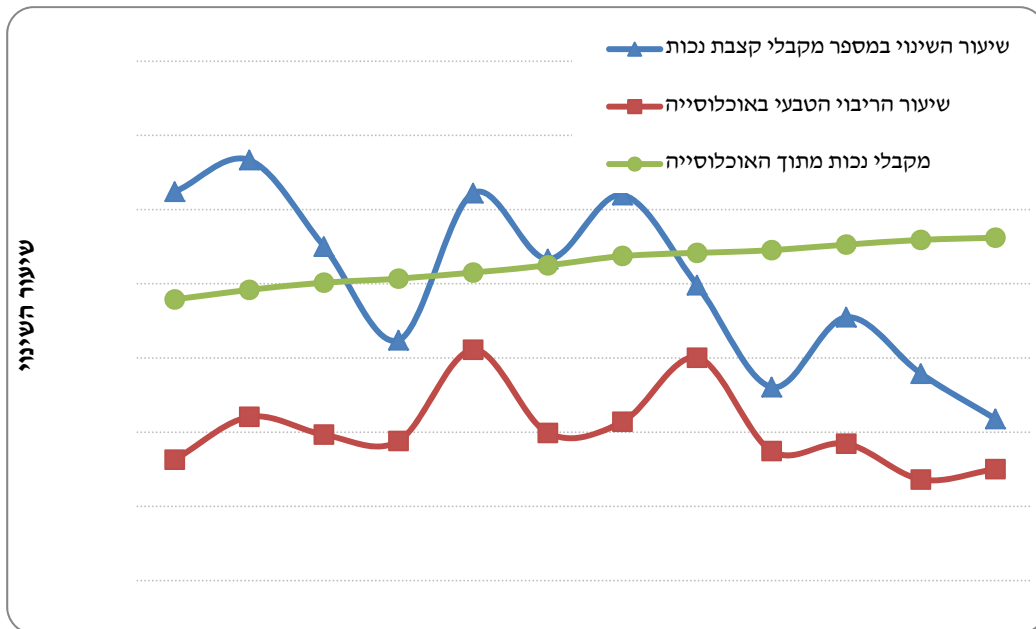
מראשית המאה עלה מספר המקבלים קצבת נכות פי 2 ויותר משיעור הריבוי הטבעי באוכלוסייה. לגידול זה כמה סיבות:

- ההעלאה ההדרגתית בגיל הפרישה לגברים ולנשים.
- הגידול בשיעורי התחלואה באוכלוסייה, שנבע מהעלייה בדיווח על מחלות ומהירידה בשיעורי התמותה בקרב החולים.
- שינוי רף ההכנסות המאפשר בחינת זכאות לקצבת נכות ויישום והקיזוז הדרגתי של קצבת הנכות ביחס להכנסות מעבודה.

משמוצה הפוטנציאל של מצטרפים חדשים שנעשו זכאים בעקבות שינויים אלו, התייצב קצב הגידול השנתי ברמה של 2% בשנה – קרוב מאוד לריבוי הטבעי באוכלוסייה. בסוף שנת 2012 הגיע מספר מקבלי הקצבה החודשית ל-219,678, שהם כ-4.6% מהאוכלוסייה בגיל הזכאות.

תרשים 1

מקבלי קצבת נכות והתפתחות האוכלוסייה בגיל העבודה, 2012-2001



הגידול במספר מקבלי קצבת נכות והשינויים שחלו בענפי גמלאות אחרים¹⁰ השפיעו על משקלם של התשלומים בענף נכות בכלל תשלומי הגמלאות, והם גדלו בהתמדה עד שנת 2008. כיום, סך ההוצאה בעבור קצבאות נכות כללית (כולל ההוצאה בעבור שיקום נכים¹¹) נאמד בכ-7.9 מיליארד ש"ח, המהווים כ-70% מסך ההוצאה של ענף נכות וכ-12.1% מסך תשלומי הביטוח הלאומי לגמלאות.

לוח 1

מספר מקבלים, סך תשלומי הקצבאות וחלקם בכלל גמלאות הביטוח הלאומי, 2001-2012

שנה	מספר מקבלים	סך ההוצאה (באלפי ש"ח במחירים קבועים)	כאחוז מתשלומי הגמלאות
2001	145,527	5,577,317	9.7
2002	153,931	6,031,395	10.7
2003	159,681	6,167,416	11.6
2004	164,909	6,188,786	12.2
2005	171,156	6,423,012	12.7
2006	181,747	6,700,755	12.8
2007	189,146	7,004,874	13.0
2008	197,229	7,062,636	13.0
2009	203,042	7,294,687	12.4
2010	210,271	7,661,315	12.6
2011	214,749	7,676,762	12.3
2012	219,678	7,905,476	12.1

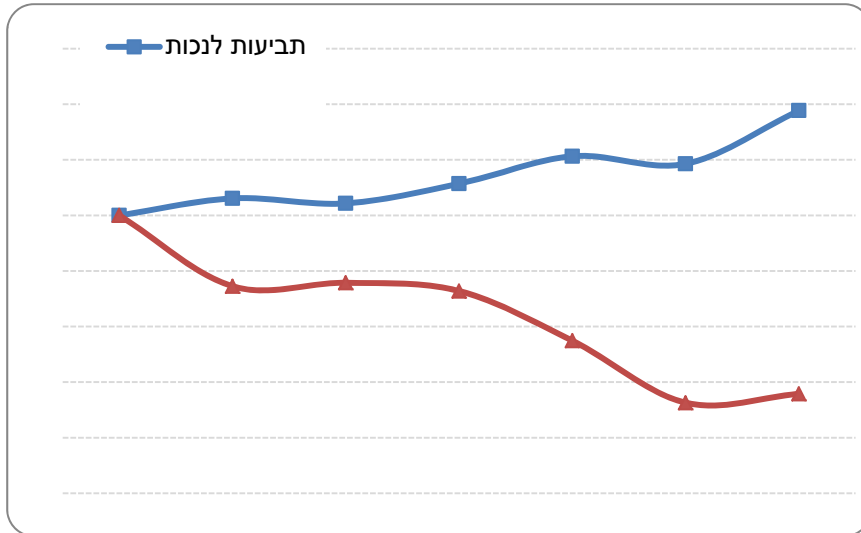
בשנת 2012 הוגשו כ-101 אלף תביעות לנכות כללית, 64,537 בהן הוגשו בידי אנשים שלא קיבלו קצבה בשנה שקדמה לתביעה, וזהו גידול של כ-10% במספר התביעות בהשוואה ל-2011. כתוצאה מכך גם מספר האנשים שהחלו לראשונה לקבל קצבה גדל והגיע ל-20,804, ואפשר להניח שהמצב הכלכלי הרעוע מניע אנשים שאיבדו את פרנסתם לתור אחר מקורות הכנסה חלופיים. אף על פי כן, מתוך כוונה לשפר את השירות, הביטוח לאומי פועל לצמצם במידת האפשר את משך זמן הטיפול בתיק ממועד הגשת התביעה ועד קבלת ההחלטה בה. מטרה זו הושגה: משך זמן הטיפול הממוצע בתיק תביעה לנכות כללית ירד ב-2012 ב-32% בהשוואה ל-2006 והוא כיום 55 ימים בממוצע (תרשים 2).

¹⁰ העלאת גיל הפרישה בשנת 2005 והקיצוצים שנעשו בשנים 2002-2003 בגמלאות הביטוח הלאומי, שהשפיעו בעיקר על מקבלי קצבאות זיקנה, הבטחת הכנסה וילדים.

¹¹ לא כולל את התשלומים לשר"מ, ילד נכה, ניידות, גזות ופוליו.

תרשים 2

**השינוי במספר התביעות לקצבת נכות ובמשך זמן הטיפול הממוצע בתיק
2006-2012, (אחוזים)**



לאחר שנבדק כי התובע עומד בתנאי הזכאות המקדימים, הבקשה מועברת למערך הוועדות הרפואיות. כל תלונה רפואית נבדקת בידי רופא מומחה בתחומו, ובכל ישיבה של ועדה רפואית נדונים בממוצע שלושה-ארבעה תיקים. בשנת 2012 נדונו כ-74 אלף פניות לנכות כללית בוועדות הרפואיות, 92% בהן נדונו בדרג הראשון (השלב הראשון בתביעה). בכל תביעה לקצבת נכות כללית מתקיימים בממוצע 2.25 דיונים, ובפנייה לדרג השני (השלב השני) מספר הדיונים הממוצע גבוה ב-73% (3.9 דיונים בממוצע לכל פנייה).

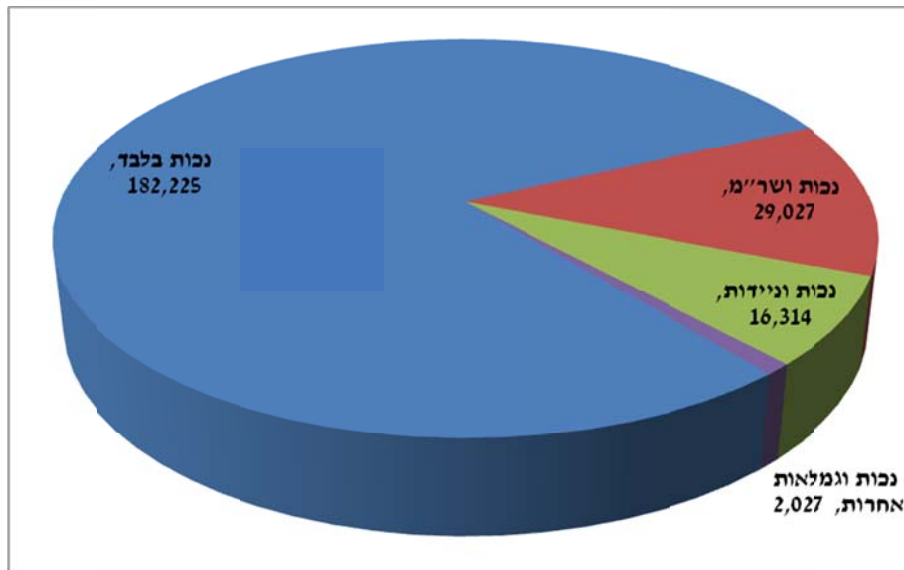
לוח 2

פניות, דיונים וועדות רפואיות שהתקיימו בתחום נכות כללית, 2012

וועדות	דיונים	פניות	דרג
68,878	166,857	73,988	סך הכל
57,659	143,714	68,054	דרג ראשון
11,219	23,143	5,934	דרג שני - עררים

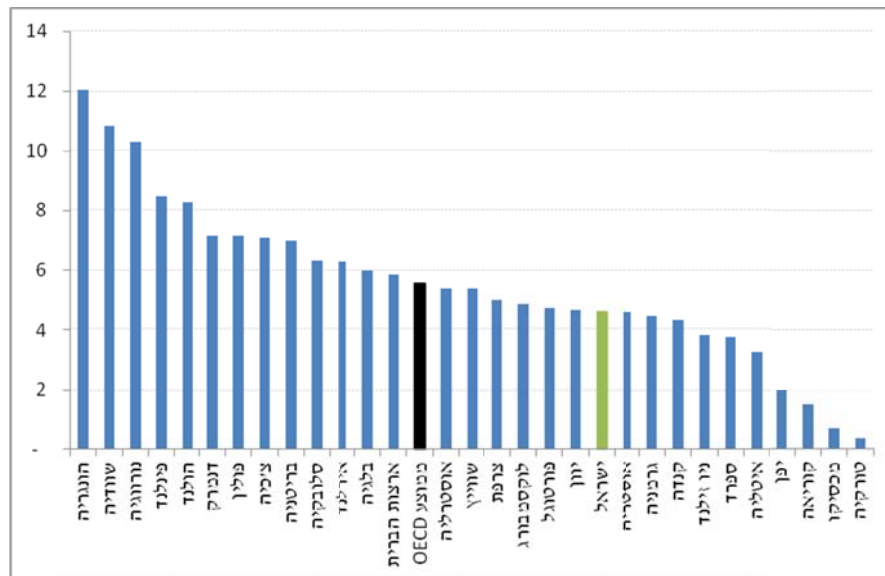
מנובמבר 1999, מי שמתקיימים בו כל התנאים וההגדרות בחוקים ובתקנות, זכאי לקבל יותר מגמלה אחת בעד אותו פרק זמן. כ-22% ממקבלי קצבת נכות מקבלים מדי חודש יותר מגמלה אחת: כ-61% מהם מקבלים גם קצבת שר"מ וכ-34% מקבלים גם גמלת ניידות (תרשים 3).

תרשים 3
מקבלי קצבת נכות כללית לפי סוגי הגמלאות¹², דצמבר 2012



בשנת 2010 הביטוח הלאומי עשה סקירה והשוואה של מערכת הביטחון הסוציאלי בישראל לעומת מדינות ה-OECD¹³. אף שישראל היא בין המדינות היחידות שכלל תושביה בגיל העבודה מבוטחים בביטוח נכות כללית, שיעור מקבלי הקצבה בישראל נמוך בכ-0.5% בהשוואה למוצע במדינות ה-OECD – ייתכן שבהשפעת תנאי הזכאות לקצבה¹⁴ (תרשים 4).

תרשים 4
מקבלי קצבת נכות כאחוז מהאוכלוסייה בני 18-65



¹² מי שמקבל יותר משתי גמלאות נספר יותר מפעם אחת, בהתאם למספר הגמלאות המשולמות לו.
¹³ ז'ק בנדלק ואחרים (2010). מערכת הביטחון הסוציאלי במבט בינלאומי: ישראל ומדינות ה-OECD, 2009.

¹⁴ השוואה זו בעייתית במקצת, משום שגם אם במרבית המדינות הזכאות לקצבה נקבעת על פי מידת אובדן כושר ההשתכרות, אין כלי אחיד ומקובל לקבוע את מידת אובדן כושר ההשתכרות במדינות השונות. לכן אדם המוגדר נכה במדינה אחת לא בהכרח יוגדר כך גם במדינה אחרת.

ממצאים עיקריים

- ✓ שיעור הגברים המקבלים קצבת נכות גבוה משיעורם באוכלוסייה – תוצאה של מבחני הזכאות השונים של המשתכרים והמשתכרות לעומת אלה של עקרות בית.
- ✓ כ-20% ממקבלי קצבת נכות הם בני 60 ויותר, אך 3/4 בהם הצטרפו למערכת כשהיו צעירים יותר. לעומת זאת, על אף משקלם הקטן מבין כלל מקבלי הקצבה (פחות מ-1%), כ-12.5% מהמצטרפים החדשים מדי שנה הם בני 18-19.
- ✓ 33% ממקבלי קצבת נכות סובלים מבעיות נפשיות כליקוי עיקרי¹⁵ ועוד כ-10% סובלים מפיגור שכלי. עם זאת, שיעור המצטרפים החדשים הסובלים מבעיות נפשיות או מפיגור נמוך יותר – זאת משום ששהותם במערכת ממושכת יותר בהשוואה לאנשים הסובלים ממחלות אחרות (כמו מחלות פנימיות).
- ✓ בשנת 2012 הצטרפו למערכת כ-1,600 עקרות בית חדשות. בקרב עקרות הבית גבוה שיעורן של נשים הסובלות מליקויים מוטוריים ומבעיות ראייה ונמוך שיעורן של הסובלות מבעיות נפשיות ומפיגור בהשוואה לנשים משתכרות ולגברים. הסיבה העיקרית לכך היא ההבדלים בתנאי הזכאות בין קבוצות אלה, אך גם דפוסי הנישואין של בעלי מוגבלות: רק 11% מהנכים הסובלים מפיגור נשואים.
- ✓ מי שסובלים מליקויים חושיים (ראייה ושמיעה), מתסמונות נוירולוגיות ומפיגור, אשר נובעים ברובם ממומים מולדים, מצטרפים למערכת בגיל צעיר (18-19). לעומת זאת, מי שסובלים מליקויים פנימיים (סוכרת, מחלות, לב, ריאה, לימפה וכבד) וליקויים אורוגניטליים (כליות ומערכת השתן), המתפתחים עם הגיל, מצטרפים בגיל מאוחר יותר.
- ✓ ל-33% מהמצטרפים החדשים למקבלי קצבת נכות יש שלושה ליקויים או יותר שאינם מוגדרים דומיננטיים – למחציתם הליקוי העיקרי הוא פנימי¹⁶.
- ✓ לכ-80% ממקבלי קצבת נכות נקבעה דרגת אי כושר השתכרות מלאה. עם זאת, מבין המצטרפים החדשים רק ל-73% נקבעה דרגה מלאה.
- ✓ לכ-17% ממקבלי קצבת נכות נקבעו אחוזי נכות רפואית של 100% ודרגת אי כושר מלאה. עם זאת, מבין המצטרפים החדשים שיעורם הוא כרבע.
- ✓ 92% ממקבלי קצבת נכות זכאים לקצבה לצמיתות. עם זאת, רק ל-53% מן המצטרפים החדשים נקבעה החלטה צמיתה, לעומת 96% מהנכים הוותיקים¹⁷.
- ✓ כ-14.5% ממקבלי קצבת נכות שייכים לקבוצה המוגדרת כבעלת הפוטנציאל הגבוה יותר להשתלבות בעבודה. מבין המצטרפים החדשים שיעור הנכים השייכים לקבוצה זו גבוה יותר (36.5%), ולהגדרות החלוקה לקבוצות השפעה רבה על כך¹⁸.

¹⁵ ליקוי עיקרי – הליקוי עם אחוזי הנכות הרפואית הגבוהים ביותר מבין כלל ליקוייו של האדם.

¹⁶ סוכרת אינה מובאת בחשבון בין הליקויים הדומיננטיים של האדם.

¹⁷ מי שהצטרפו לפני 31.1.12.

¹⁸ בקבוצה א' נכלל גם מי שהיה זכאי לקצבת נכות לתקופה ממושכת לפני שהוחל החוק וללא קשר לשיעורי הנכות שלו או לליקוי שהוא סובל ממנו.

- ✓ שיעור בעלי ההשכלה הגבוהה בישראל גבוה משיעור המצטרפים החדשים לנכות בעלי השכלה גבוהה (כ-44% לעומת 18%). לרמת ההשכלה השפעה ניכרת על הסיכוי להתפרנס, בייחוד אם לאדם מוגבלות כלשהי.
- ✓ כמחצית מהגברים המקבלים קצבת נכות נשואים, לעומת 44% מהנשים. פערים אלה יכולים לנבוע, לפחות בחלקם, ממבחני הזכאות השונים לעקרות בית.
- ✓ כ-54% מהמצטרפים החדשים לקצבה נשואים לעומת 47% נכים וותיקים. פערים אלה נובעים, כנראה מההבדלים בסוגי הנכות בין המצטרפים החדשים לבין הנכים הוותיקים.
- ✓ 48% ממוקבלי קצבת נכות נשואים, ול-30% יש ילד אחד לפחות בן 21 או פחות. למרות זאת כ-2/3 ממוקבלי הקצבה מקבלים קצבת נכות כיחיד, ולכך כמה סיבות: (א) לבן/בת הזוג יש הכנסות חודשיות הגבוהות מ-57% מהשכר הממוצע. (ב) לנכה הכנסות אחרות שלא מעבודה, שאינן מזכות אותו בתוספת בעבור התלויים בו¹⁹. (ג) החוק אינו מאפשר לקבל תוספת בעבורם (רלוונטי לתוספת לבן זוג של עקרות הבית).
- ✓ כ-19% ממוקבלי קצבת נכות אינם מקבלים את קצבתם בעצמם – רובם סובלים מבעיות נפשיות, פיגור או מבעיות נוירולוגיות.
- ✓ בשנת 2012 חדלה להיות משולמת קצבת נכות לכ-16 אלף אנשים – למחציתם משום שהגיעו לגיל הפרישה ולכ-22% בגלל פטירה. ל-460 אנשים הופסקה הקצבה משום שהכנסתם מעבודה היתה גבוהה מהסכום המרבי המזכה בקצבה.

¹⁹ על-פי החוק, תוספת התלויים המגיעה לאדם מקוזזת שקל מול שקל, מהשקל הראשון, מהכנסות הנכה שלא מעבודה.

לוחות

לוח 3

מקבלי קצבת נכות לפי ותק בקצבה ונפת מגורים
(מספרים מוחלטים ואחוזים), דצמבר 2012

מצטרפים חדשים		נכים ותיקים*		סך הכל		נפה
אחוזים	מספרים מוחלטים	אחוזים	מספרים מוחלטים	אחוזים	מספרים מוחלטים	
100	20,714	100	198,964	100	219,678	סך הכל
9.5	1,976	9.2	18,266	9.2	20,242	ירושלים
16.6	3,437	18.1	36,022	18.0	39,459	תל אביב
8.4	1,748	9.3	18,454	9.2	20,202	חיפה
6.7	1,377	6.7	13,350	6.7	14,727	אשקלון
9.3	1,933	8.3	16,591	8.4	18,524	באר שבע
0.6	125	0.5	1,033	0.5	1,158	גולן
6.0	1,244	5.6	11,177	5.7	12,421	השרון
4.5	922	4.9	9,809	4.9	10,731	חדרה
2.7	557	1.9	3,769	2.0	4,326	יהודה ושומרון
6.4	1,322	7.3	14,498	7.2	15,820	יזרעאל
1.9	400	2.1	4,208	2.1	4,608	כינרת
8.1	1,671	8.2	16,382	8.2	18,053	עכו
7.2	1,492	6.8	13,438	6.8	14,930	פתח תקווה
2.0	412	1.9	3,821	1.9	4,233	צפת
6.2	1,282	5.6	11,195	5.7	12,477	רחובות
3.9	816	3.5	6,951	3.5	7,767	רמלה

* מי שהצטרפו לפני 1.1.12.

לוח 4

מקבלי קצבת נכות לפי ותק בקצבה, מין וגיל נוכחי, דצמבר 2012
(מספרים מוחלטים ואחוזים)

מצטרפים חדשים		נכים ותיקים		סך הכל		גיל	מין
אחוזים	מספרים מוחלטים	אחוזים	מספרים מוחלטים	אחוזים	מספרים מוחלטים		
100	20,804	100	198,874	100	219,678		סך הכל
57.8	12,037	58.1	115,629	58.1	127,666		גברים
6.1	1,286	0.2	400	0.8	1,715	19-18	
4.1	846	3.3	6,480	3.3	7,328	24-20	
3.6	754	4.0	8,018	4.0	8,768	29-25	
3.3	672	4.3	8,627	4.2	9,296	34-30	
3.5	722	4.8	9,556	4.7	10,302	39-35	
3.5	723	5.2	10,319	5.0	11,026	44-40	
4.5	929	5.7	11,357	5.6	12,300	49-45	
6.3	1,310	7.0	13,867	6.9	15,194	54-50	
7.7	1,595	8.2	16,378	8.2	17,977	59-50	
15.4	3,200	15.4	30,627	15.4	33,760	עד 60 גיל פרישה ²⁰	
42.2	8,767	41.9	83,245	41.9	92,012		נשים
4.0	851	0.2	263	0.5	1,125	19-18	
2.8	571	2.2	4,439	2.3	5,019	24-20	
2.7	557	2.9	5,788	2.9	6,346	29-25	
3.1	650	3.3	6,553	3.3	7,212	34-30	
3.7	766	4.0	7,921	4.0	8,682	39-35	
3.9	814	4.6	9,093	4.5	9,914	44-40	
4.5	933	5.2	10,339	5.1	11,295	49-45	
5.9	1,228	6.7	13,255	6.6	14,479	54-50	
7.6	1,585	8.5	16,917	8.4	18,523	59-50	
3.9	812	4.3	8,677	4.3	9,417	עד 60 גיל פרישה	

²⁰ חלק מהפער בין מספר הגברים מגיל 60 עד גיל הפרישה לבין מספר הנשים בגילים אלה, נובע ממספר השנתונים הגדול יותר אצל גברים מאשר אצל הנשים.

לוח 5

מקבלי קצבת נכות לפי ותק בקצבה, מין וגיל זכאות, דצמבר 2012
(מספרים מוחלטים ואחוזים)

מצטרפים חדשים		נכים ותיקים		סך הכל		גיל זכאות	מין
אחוזים	מספרים מוחלטים	אחוזים	מספרים מוחלטים	אחוזים	מספרים מוחלטים		
100	20,804	100	198,874	100	219,678		סך הכל
57.9	12,037	58.1	115,629	58.1	127,666		גברים סך הכל
7.0	1,454	9.9	19,659	9.6	21,113		19-18
3.9	805	5.8	11,573	5.6	12,378		24-20
3.5	719	5.5	10,956	5.3	11,675		29-25
3.3	681	5.2	10,274	5.0	10,955		34-30
3.4	702	5.2	10,237	5.0	10,939		39-35
3.6	749	5.5	10,861	5.3	11,610		44-40
4.7	973	6.1	12,169	6.0	13,142		49-45
6.5	1,341	6.3	12,583	6.3	13,924		54-50
8.0	1,663	5.5	10,848	5.7	12,511		59-50
14.2	2,950	3.3	6,469	4.3	9,419		60 עד גיל פרישה
42.1	8,767	41.9	83,245	41.9	92,012		נשים סך הכל
4.5	939	7.3	14,558	7.1	15,497		19-18
2.7	554	4.5	8,968	4.3	9,522		24-20
2.7	565	4.7	9,240	4.5	9,805		29-25
3.2	657	4.6	9,104	4.4	9,761		34-30
3.8	792	4.7	9,307	4.6	10,099		39-35
3.9	813	4.9	9,789	4.8	10,602		44-40
4.7	982	4.9	9,679	4.9	10,661		49-45
6.0	1,246	4.1	8,155	4.3	9,401		54-50
7.9	1,633	2.2	4,285	2.7	5,918		59-50
2.8	586	0.1	160	0.3	746		60 עד גיל פרישה

לוח 6

מקבלי קצבת נכות לפי ותק בקצבה וליקוי עיקרי, דצמבר 2012
(מספרים מוחלטים ואחוזים)

מצטרפים חדשים		נכים ותיקים		סך הכל		ליקוי עיקרי	
אחוזים	מספרים מוחלטים	אחוזים	מספרים מוחלטים	אחוזים	מספרים מוחלטים		
100	20,804	100	198,874	100	219,678	סך הכל	סך הכל
24.5	5,104	33.8	67,126	32.9	72,230	סך הכל	נפשי
11.6	2,413	20.9	41,614	20.0	44,027	הפרעות פסיכוטיות	
13.0	2,691	12.8	25,512	12.8	28,203	הפרעות פסיכונורוטייות	
3.9	833	11.1	21,975	10.4	22,808		פיגור שכלי
40.0	8,305	22.2	44,237	23.9	52,542	סך הכל	פנימי
14.3	2,969	3.0	5,965	4.1	8,934	בלוטות הלימפה	
2.2	463	1.1	2,214	1.2	2,677	מחלות דם (אנמיה)	
7.7	1,586	4.4	8,663	4.7	10,249	סוכרת	
2.4	493	2.1	4,250	2.2	4,743	מחלות ריאה	
0.4	77	0.6	1,140	0.6	1,217	אסתמה	
6.5	1,352	6.5	12,882	6.5	14,234	מחלות לב	
1.7	343	0.7	1,401	0.8	1,744	מחלות כבד	
4.9	1,022	3.9	7,722	4.0	8,744	פנימי - אחר	
2.8	586	3.3	6,650	3.3	7,236	סך הכל	אורוגניטלי
1.8	376	2.0	4,048	2.0	4,424	כליות	
0.5	98	0.5	1,054	0.5	1,152	שלפוחית השתן	
0.5	112	0.8	1,548	0.8	1,660	אורוגניטלי - אחר	
11.2	2,331	13.0	25,832	12.8	28,163	סך הכל	ניורולוגי
9.4	1,959	10.1	20,058	10.0	22,017	תסמונות מוחיות והפרעות עצבים	
1.2	251	2.1	4,163	2.0	4,414	הפרעות פרכוסיות	
0.6	121	0.8	1,611	0.8	1,732	ניורולוגי - אחר	
11.8	2,447	7.9	15,791	8.3	18,238	סך הכל	לוקומוטורי
9.4	1,955	4.7	9,411	5.2	11,366	מחלות עצמות ופרקים	
1.2	246	1.4	2,829	1.4	3,075	פגיעה בעמוד השדרה	
0.4	92	0.6	1,119	0.6	1,211	גפיים עליונות	
0.7	152	1.2	2,353	1.1	2,505	גפיים תחתונות	
0.0	2	0.0	79	0.0	81	לוקומוטורי - אחר	
5.3	1,101	7.4	14,793	7.2	15,894	סך הכל	חושי
3.0	624	5.1	10,147	4.9	10,771	ראייה	
2.3	477	2.3	4,646	2.3	5,123	שמיעה	
0.5	97	1.2	2,470	1.2	2,567	סך הכל	אחר
0.0	9	0.1	176	0.1	185	אף, פה וגרון	
0.0	6	0.0	73	0.0	79	לסתות ושיניים	
0.4	82	0.5	889	0.4	971	צלקות ופגימות בעור	
.	.	0.7	1,332	0.6	1,332	אחר	

לוח 7

מקבלי קצבת נכות לפי ותק בקצבה, מין וליקוי עיקרי, דצמבר 2012
(מספרים מוחלטים ואחוזים)

מצטרפים חדשים		נכים ותיקים		סך הכל		ליקוי עיקרי	מין
אחוזים	מספרים מוחלטים	אחוזים	מספרים מוחלטים	אחוזים	מספרים מוחלטים		
100	20,804	100	198,874	100	219,678		סך הכל
57.8	12,037	58.1	115,629	58.1	127,666	סך הכל	גברים
14.5	3,013	20.0	39,716	19.5	42,729	נפשי	
2.2	477	6.1	12,156	5.8	12,633	פיגור שכלי	
23.9	4,953	14.4	28,560	15.3	33,513	פנימי	
1.5	321	1.7	3,393	1.7	3,714	אורוגניטלי	
6.8	1,421	7.5	14,985	7.5	16,406	ניורולוגי	
5.7	1,185	3.6	7,210	3.8	8,395	לוקומוטורי	
3.0	614	4.1	8,153	4.0	8,767	חושי	
0.3	53	0.7	1,456	0.7	1,509	אחר	
34.3	7,145	34.6	68,744	34.6	75,889	סך הכל	נשים
8.7	1,813	11.8	23,410	11.5	25,223	נפשי	משתכרות
1.6	347	4.7	9,418	4.5	9,765	פיגור שכלי	
12.7	2,647	6.0	11,936	6.6	14,583	פנימי	
1.0	199	1.3	2,495	1.2	2,694	אורוגניטלי	
3.6	747	4.5	8,855	4.4	9,602	ניורולוגי	
4.5	941	3.2	6,337	3.3	7,278	לוקומוטורי	
2.0	414	2.7	5,398	2.7	5,812	חושי	
0.2	37	0.5	895	0.4	932	אחר	
7.8	1,622	7.3	14,501	7.3	16,123	סך הכל	עקרות בית
1.3	278	2.0	4,000	2.0	4,278	נפשי	
0.0	9	0.2	401	0.2	410	פיגור שכלי	
3.4	705	1.9	3,744	2.0	4,446	פנימי	
0.3	66	0.4	762	0.4	828	אורוגניטלי	
0.8	163	1.0	1,992	1.0	2,155	ניורולוגי	
1.6	321	1.1	2,244	1.2	2,565	לוקומוטורי	
0.4	73	0.6	1,242	0.6	1,315	חושי	
0.0	7	0.1	119	0.1	126	אחר	

לוח 8

מקבלי קצבת נכות לפי ותק בקצבה, ליקוי עיקרי וגיל זכאות, דצמבר 2012
(מספרים מוחלטים ואחוזים)

מצטרפים חדשים		נכים ותיקים		סך הכל		גיל זכאות	ליקוי עיקרי
אחוזים	מספרים מוחלטים	אחוזים	מספרים מוחלטים	אחוזים	מספרים מוחלטים		
100	20,804	100	198,874	100	219,678		סך הכל נפשי
24.5	5,104	33.8	67,126	32.9	72,230	סך הכל	
6.9	1,440	9.4	18,704	9.2	20,144	24-18	
6.0	1,239	10.3	20,553	9.9	21,792	34-25	
4.6	964	8.0	15,867	7.7	16,831	44-35	
4.1	853	4.8	9,581	4.8	10,434	54-45	
2.9	608	1.2	2,421	1.4	3,029	עד גיל הפרישה	
4.0	833	11.1	21,975	10.4	22,808	סך הכל	פיגור שכלי
3.4	709	8.4	16,708	7.9	17,417	24-18	
0.2	42	1.6	3,150	1.5	3,192	34-25	
0.2	35	0.7	1,409	0.7	1,444	44-35	
0.2	34	0.3	577	0.3	611	54-45	
0.1	13	0.1	131	0.1	144	עד גיל הפרישה	
39.9	8,305	22.2	44,237	23.9	52,542	סך הכל	פנימי
2.2	448	1.6	3,232	1.7	3,680	24-18	
2.9	598	2.3	4,534	2.3	5,132	34-25	
5.4	1,127	4.6	9,211	4.7	10,338	44-35	
10.2	2,126	8.2	16,217	8.4	18,343	54-45	
19.3	4,006	5.6	11,043	6.9	15,049	עד גיל הפרישה	
2.8	586	3.3	6,650	3.3	7,236	סך הכל	אורוגניטלי
0.2	43	0.4	742	0.4	785	24-18	
0.2	47	0.5	914	0.4	961	34-25	
0.4	80	0.8	1,599	0.8	1,679	44-35	
0.8	168	1.1	2,217	1.1	2,385	54-45	
1.2	248	0.6	1,178	0.7	1,426	עד גיל הפרישה	
11.2	2,331	13.0	25,832	12.8	28,163	סך הכל	ניורולוגי
2.7	551	4.0	7,947	3.9	8,498	24-18	
1.3	263	2.3	4,556	2.2	4,819	34-25	
1.3	272	2.4	4,833	2.3	5,105	44-35	
2.4	489	2.7	5,453	2.7	5,942	54-45	
3.6	756	1.5	3,043	1.7	3,799	עד גיל הפרישה	
11.8	2,447	7.9	15,791	8.3	18,238	סך הכל	לוקומוטורי
1.2	257	1.0	1,988	1.0	2,245	24-18	
1.5	316	1.3	2,562	1.3	2,878	34-25	
2.0	417	2.0	3,982	2.0	4,399	44-35	
3.1	639	2.6	5,071	2.6	5,710	54-45	
3.9	818	1.1	2,188	1.4	3,006	עד גיל הפרישה	
5.3	1,101	7.4	14,793	7.2	15,894	סך הכל	חושי
1.4	293	2.3	4,543	2.2	4,836	24-18	
0.5	101	1.3	2,594	1.2	2,695	34-25	
0.7	144	1.5	2,920	1.4	3,064	44-35	
1.0	215	1.6	3,136	1.5	3,351	54-45	
1.7	348	0.8	1,600	0.9	1,948	עד גיל הפרישה	
0.5	97	1.2	2,470	1.2	2,567	סך הכל	אחר
0.1	11	0.5	894	0.4	905	24-18	
0.1	16	0.4	711	0.3	727	34-25	
0.1	17	0.2	373	0.2	390	44-35	
0.1	18	0.2	334	0.2	352	54-45	
0.2	35	0.1	158	0.1	193	עד גיל הפרישה	

לוח 9

מקבלי קצבת נכות לפי ותק בקצבה, ליקוי עיקרי ומספר ליקויים, דצמבר 2012
(מספרים מוחלטים ואחוזים)

מספר ליקוי עיקרי		מספר ליקויים *				סך הכל	
ליקוי עיקרי	מספר ליקויים	נכים ותיקים		סך הכל		מספרים מוחלטים	אחוזים
		מספרים מוחלטים	אחוזים	מספרים מוחלטים	אחוזים	מספרים מוחלטים	אחוזים
סך הכל		100	100	198,874	100	219,678	100
נפשי	סך הכל	24.5	33.8	67,126	32.9	72,230	32.9
	ליקוי אחד	14.7	20.3	40,341	19.8	43,403	19.8
	שני ליקויים	3.6	5.4	10,775	5.2	11,517	5.2
	שלושה ויותר שאחד דומיננטי	2.1	3.0	5,946	2.9	6,388	2.9
	שלושה ויותר ללא דומיננטי	4.1	5.1	10,064	5.0	10,922	5.0
	פיגור שכלי	סך הכל	4.0	11.1	21,975	10.4	22,808
ליקוי אחד	2.2	6.6	13,094	6.2	13,551	6.2	
שני ליקויים	1.0	2.4	4,804	2.3	5,010	2.3	
שלושה ויותר, אחד דומיננטי	0.4	1.1	2,182	1.0	2,268	1.0	
שלושה ויותר ללא דומיננטי	0.4	1.0	1,895	0.9	1,979	0.9	
פנימי	סך הכל	39.9	22.2	44,237	23.9	52,542	23.9
	ליקוי אחד	15.1	4.1	8,062	5.1	11,205	5.1
	שני ליקויים	5.1	3.2	6,434	3.4	7,500	3.4
	שלושה ויותר, אחד דומיננטי	4.3	3.2	6,321	3.3	7,224	3.3
	שלושה ויותר ללא דומיננטי	15.4	11.8	23,420	12.1	26,613	12.1
אורוגניטלי	סך הכל	2.8	3.3	6,650	3.3	7,236	3.3
	ליקוי אחד	0.6	0.6	1,182	0.6	1,302	0.6
	שני ליקויים	0.4	0.4	795	0.4	878	0.4
	שלושה ויותר, אחד דומיננטי	0.3	0.5	909	0.4	977	0.4
	שלושה ויותר ללא דומיננטי	1.5	1.9	3,764	1.9	4,079	1.9
ניורולוגי	סך הכל	11.2	13.0	25,832	12.8	28,163	12.8
	ליקוי אחד	3.7	3.4	6,841	3.5	7,611	3.5
	שני ליקויים	2.1	2.9	5,724	2.8	6,153	2.8
	שלושה ויותר, אחד דומיננטי	1.7	2.2	4,393	2.2	4,750	2.2
	שלושה ויותר ללא דומיננטי	3.7	4.5	8,874	4.4	9,649	4.4
לוקומוטורי	סך הכל	11.8	7.9	15,791	8.3	18,238	8.3
	ליקוי אחד	2.9	1.2	2,332	1.3	2,938	1.3
	שני ליקויים	2.0	1.2	2,395	1.3	2,802	1.3
	שלושה ויותר, אחד דומיננטי	1.7	1.2	2,440	1.3	2,792	1.3
	שלושה ויותר ללא דומיננטי	5.2	4.3	8,624	4.4	9,706	4.4
חושי	סך הכל	5.3	7.4	14,793	7.2	15,894	7.2
	ליקוי אחד	0.7	1.2	2,459	1.2	2,608	1.2
	שני ליקויים	1.2	1.7	3,291	1.6	3,538	1.6
	שלושה ויותר, אחד דומיננטי	0.7	1.4	2,688	1.3	2,838	1.3
	שלושה ויותר ללא דומיננטי	2.7	3.2	6,355	3.2	6,910	3.2
אחר	סך הכל	0.5	1.2	2,470	1.2	2,567	1.2
	ליקוי אחד	0.1	0.1	122	0.1	137	0.1
	שני ליקויים	0.1	0.1	158	0.1	175	0.1
	שלושה ויותר שאחד דומיננטי	0.1	0.1	180	0.1	193	0.1
	שלושה ויותר ללא דומיננטי	0.3	1.0	2,010	0.9	2,062	0.9

* ליקוי דומיננטי – הליקוי ששיעור הנכות הרפואית בו הוא 25% או יותר.

לוח 10

מקבלי קצבת נכות לפי ותק בקצבה, דרגת אי כושר וליקוי עיקרי, דצמבר 2012
(מספרים מוחלטים ואחוזים)

מספרים מוחלטים		מספרים מוחלטים		סך הכל		ליקוי עיקרי	דרגת אי כושר
מספרים מוחלטים	אחוזים	מספרים מוחלטים	אחוזים	מספרים מוחלטים	אחוזים		
100	20,804	100	198,874	100	219,678	סך הכל	
73.5	15,308	81.3	161,586	80.5	176,894	סך הכל	דרגה
21.4	4,451	30.9	61,460	30.0	65,911	נפשי	מלאה
3.8	814	10.8	21,469	10.1	22,283	פיגור שכלי	
27.1	5,627	14.6	29,076	15.8	34,703	פנימי	
1.7	358	2.3	4,654	2.3	5,012	אורוגניטלי	
8.6	1,786	11.0	21,903	10.8	23,689	ניורולוגי	
7.2	1,499	4.8	9,612	5.1	11,111	לוקומוטורי	
3.5	722	5.8	11,458	5.5	12,180	חושי	
0.3	51	1.0	1,954	0.9	2,005	אחר	
26.5	5,496	18.7	37,288	19.5	42,784	סך הכל	דרגה
3.2	653	2.9	5,666	2.9	6,319	נפשי	חלקית
0.1	19	0.3	506	0.2	525	פיגור שכלי	
12.9	2,678	7.6	15,161	8.1	17,839	פנימי	
1.1	228	1.0	1,996	1.0	2,224	אורוגניטלי	
2.6	545	2.0	3,929	2.0	4,474	ניורולוגי	
4.6	948	3.1	6,179	3.2	7,127	לוקומוטורי	
1.8	379	1.7	3,335	1.7	3,714	חושי	
0.2	46	0.3	516	0.3	562	אחר	

לוח 11

**מקבלי קצבת נכות לפי ותק בקצבה, דרגת אי כושר ואחוזי נכות רפואית, דצמבר 2012
(מספרים מוחלטים ואחוזים)**

מצטרפים חדשים		נכים ותיקים		סך הכל		אחוזי נכות רפואית	דרגת אי כושר
אחוזים	מספרים מוחלטים	אחוזים	מספרים מוחלטים	אחוזים	מספרים מוחלטים		
100	20,804	100	198,874	100	219,678	סך הכל	100
73.5	15,308	81.3	161,586	80.5	176,894	סך הכל	100
9.4	1,942	10.6	21,099	10.5	23,041	49-40	
16.5	3,426	21.2	42,198	20.8	45,624	59-50	
8.9	1,846	12.6	25,119	12.3	26,965	69-60	
8.2	1,716	12.0	23,778	11.6	25,494	79-70	
6.2	1,281	8.6	17,060	8.4	18,341	89-80	
24.4	5,097	16.3	32,332	17.0	37,429	90-100	
3.2	667	1.9	3,683	2.0	4,350	סך הכל	74
0.5	112	0.3	491	0.3	603	49-40	
0.9	184	0.5	960	0.5	1,144	59-50	
0.8	156	0.5	890	0.5	1,046	69-60	
0.5	103	0.4	687	0.4	790	79-70	
0.4	83	0.2	442	0.2	525	89-80	
0.1	29	0.1	213	0.1	242	90-100	
10.4	2,143	6.1	12,156	6.5	14,299	סך הכל	65
1.9	400	1.0	1,990	1.1	2,390	49-40	
3.0	617	2.0	4,066	2.1	4,683	59-50	
2.8	572	1.6	3,117	1.7	3,689	69-60	
1.5	316	0.9	1,706	0.9	2,022	79-70	
1.0	201	0.5	890	0.5	1,091	89-80	
0.2	37	0.2	387	0.2	424	90-100	
13.0	2,686	10.8	21,449	11.0	24,135	סך הכל	60
2.5	527	2.5	4,898	2.5	5,425	49-40	
4.1	846	3.8	7,530	3.8	8,376	59-50	
2.9	608	2.6	5,127	2.6	5,735	69-60	
2.1	425	1.3	2,491	1.3	2,916	79-70	
1.1	236	0.5	1,079	0.6	1,315	89-80	
0.2	44	0.2	324	0.2	368	90-100	

לוח 12

מקבלי קצבת נכות לפי ותק בקצבה, מעמד ודרגת אי כושר, דצמבר 2012
(מספרים מוחלטים ואחוזים)

מצטרפים חדשים		נכים ותיקים		סך הכל		דרגת אי כושר	מעמד
אחוזים	מספרים מוחלטים	אחוזים	מספרים מוחלטים	אחוזים	מספרים מוחלטים		
100	20,804	100	198,874	100	219,678		סך הכל
53.1	11,040	96.3	191,508	92.2	202,548		צמיתה
33.9	7,056	78.2	155,593	74.0	162,649	100	
2.1	428	1.7	3,437	1.8	3,865	74	
7.2	1,507	5.8	11,583	6.0	13,090	65	
9.8	2,049	10.5	20,895	10.4	22,944	60	
46.9	9,764	3.7	7,366	7.8	17,130		זמנית
39.7	8,252	3.0	5,993	6.5	14,245	100	
1.2	239	0.1	246	0.2	485	74	
3.1	636	0.3	573	0.6	1,209	65	
3.1	637	0.3	554	0.5	1,191	60	

לוח 13

מקבלי קצבת נכות לפי ותק בקצבה, קבוצת זכאות ומין, דצמבר 2012
(מספרים מוחלטים ואחוזים)

מצטרפים חדשים		נכים ותיקים		סך הכל		מין	קבוצה
אחוזים	מספרים מוחלטים	אחוזים	מספרים מוחלטים	אחוזים	מספרים מוחלטים		
100	20,804	100	198,874	100	219,678		סך הכל
.	.	8.3	16,418	7.5	16,418		חוק ישן
55.8	11,638	70.0	139,215	68.7	150,853		א
36.4	7,611	44.7	88,862	43.9	96,473		סך הכל גברים
19.2	4,027	25.3	50,353	24.8	54,380		נשים משתכרות
36.4	7,540	14.4	28,744	16.5	36,284		ב
21.4	4,426	8.6	17,056	9.8	21,482		סך הכל גברים
15.1	3,118	5.9	11,684	6.7	14,802		נשים משתכרות
7.8	1,622	7.3	14,501	7.3	16,123		עקרות בית

לוח 14

מקבלי קצבת נכות לפי ותק בקצבה, מין והשכלה, דצמבר 2012
(מספרים מוחלטים ואחוזים)

מצטרפים חדשים		נכים ותיקים		סך הכל		השכלה	מין
אחוזים	מספרים מוחלטים	אחוזים	מספרים מוחלטים	אחוזים	מספרים מוחלטים		
100	20,804	100	198,874	100	219,678	סך הכל	
57.8	12,037	58.1	115,629	58.1	127,666	סך הכל	גברים
13.2	2,744	14.8	29,457	14.7	32,201	יסודית	
30.7	6,379	25.4	50,508	25.9	56,887	תיכונית	
9.4	1,958	6.4	12,816	6.7	14,774	אקדמאית	
0.4	74	0.9	1,715	0.8	1,789	תורנית	
4.2	882	10.6	21,133	10.0	22,015	אחרת	
34.3	7,145	34.6	68,744	34.6	75,889	סך הכל	נשים משתכרות
5.6	1,172	6.3	12,503	6.2	13,675	יסודית	
18.7	3,870	16.2	32,307	16.5	36,177	תיכונית	
7.7	1,602	5.0	10,016	5.3	11,618	אקדמאית	
0.1	16	0.1	233	0.1	249	תורנית	
2.3	485	6.9	13,685	6.5	14,170	אחרת	
7.8	1,622	7.3	14,501	7.3	16,123	סך הכל	עקרות בית
1.7	358	2.0	4,059	2.0	4,417	יסודית	
3.9	800	3.3	6,459	3.3	7,259	תיכונית	
1.2	246	0.8	1,491	0.8	1,737	אקדמאית	
0.0	8	0.0	69	0.0	77	תורנית	
1.0	210	1.2	2,423	1.2	2,633	אחרת	

לוח 15

**מקבלי קצבת נכות לפי ותק בקצבה, מין ומצב משפחתי, דצמבר 2012
(מספרים מוחלטים ואחוזים)**

מצטרפים חדשים		נכים ותיקים		סך הכל		מצב משפחתי	מין
אחוזים	מספרים מוחלטים	אחוזים	מספרים מוחלטים	אחוזים	מספרים מוחלטים		
100	20,804	100	198,874	100	219,678		סך הכל
57.8	12,037	58.1	115,629	58.1	127,666	סך הכל	גברים
18.5	3,860	21.5	42,760	21.2	46,620	רווק/ה	
31.7	6,587	28.8	57,259	29.1	63,846	נשוי/נשואה	
0.1	11	0.1	104	0.1	115	גרוש/ה	
7.0	1,450	7.2	14,366	7.2	15,816	פרוד/ה	
0.6	129	0.6	1,140	0.6	1,269	אלמן/ה	
34.3	7,145	34.6	68,744	34.6	75,889	סך הכל	נשים
11.6	2,425	14.5	28,881	14.3	31,306	רווק/ה	משתכרות
14.9	3,095	10.8	21,563	11.2	24,658	נשוי/נשואה	
0.0	4	0.1	140	0.1	144	גרוש/ה	
6.9	1,433	7.9	15,798	7.8	17,231	פרוד/ה	
0.9	188	1.2	2,362	1.2	2,550	אלמן/ה	
7.8	1,622	7.3	14,501	7.3	16,123	נשוי/נשואה	עקרות בית

לוח 16

**מקבלי קצבת נכות לפי ותק בקצבה, מצב משפחתי והרכב משפחה שלפיה משולמת הקצבה,
דצמבר 2012 (מספרים מוחלטים ואחוזים)**

מצטרפים חדשים		נכים ותיקים		סך הכל		הרכב המשפחה שלפיה משולמת הקצבה	מצב משפחתי
אחוזים	מספרים מוחלטים	אחוזים	מספרים מוחלטים	אחוזים	מספרים מוחלטים		
100	20,804	100	198,874	100	219,678		סך הכל
54.5	11,304	46.9	93,323	47.6	104,627	סך הכל	נשואים
23.8	4,938	19.2	38,163	19.6	43,101	יחיד	
5.8	1,207	4.2	8,336	4.3	9,543	יחיד+ילד	
10.5	2,182	6.0	11,844	6.4	14,026	יחיד+2 ילדים	
6.0	1,234	7.6	15,095	7.4	16,329	יחיד+בן זוג	
2.6	545	3.1	6,252	3.1	6,797	יחיד+בן זוג+ילד	
5.8	1,198	6.9	13,633	6.8	14,831	יחיד+בן זוג+2 ילדים	
45.6	9,500	53.1	105,551	52.4	115,051	סך הכל	לא נשואים
39.3	8,210	47.3	93,965	46.5	102,175	יחיד	
3.5	717	3.2	6,270	3.2	6,987	יחיד+ילד	
2.6	546	2.4	4,722	2.4	5,268	יחיד+2 ילדים	
0.0	6	0.1	163	0.1	169	יחיד+בן זוג	
0.0	8	0.1	144	0.1	152	יחיד+בן זוג+ילד	
0.1	13	0.1	287	0.1	300	יחיד+בן זוג+2 ילדים	

לוח 17

מקבלי קצבת נכות לפי ותק בקצבה, מצב משפחתי ומספר ילדים עד גיל 21, דצמבר 2012
(מספרים מוחלטים ואחוזים)

מצטרפים חדשים		נכים ותיקים		סך הכל		מספר ילדים	מצב משפחתי
אחוזים	מספרים מוחלטים	אחוזים	מספרים מוחלטים	אחוזים	מספרים מוחלטים		
100	20,804	100	198,874	100	219,678		סך הכל
54.3	11,304	46.9	93,323	47.6	104,627	סך הכל	נשואים
27.5	5,715	25.9	51,420	26.0	57,135	ללא ילדים	
9.5	1,980	8.1	16,174	8.3	18,154	ילד אחד	
7.3	1,528	5.5	10,947	5.7	12,475	שני ילדים	
4.9	1,023	3.6	7,145	3.7	8,168	שלושה ילדים	
5.1	1,058	3.8	7,637	4.0	8,695	ארבעה ילדים או יותר	
45.7	9,500	53.1	105,551	52.4	115,051	סך הכל	לא נשואים
37.9	7,884	46.2	91,875	45.4	99,759	ללא ילדים	
4.2	863	3.9	7,752	3.9	8,615	ילד אחד	
2.2	448	1.8	3,629	1.9	4,077	שני ילדים	
0.9	196	0.7	1,392	0.7	1,588	שלושה ילדים	
0.5	109	0.5	903	0.5	1,012	ארבעה ילדים או יותר	

מקבלי קצבת נכות לפי ותק בקצבה, מקבל הקצבה וליקוי עיקרי, דצמבר 2012
(מספרים מוחלטים ואחוזים)

מצטרפים חדשים		נכים ותיקים		סך הכל		ליקוי עיקרי	מקבל גמלה
אחוזים	מספרים מוחלטים	אחוזים	מספרים מוחלטים	אחוזים	מספרים מוחלטים		
100	20,714	100	198,964	100	219,678		סך הכל
90.1	18,653	80.4	159,939	81.3	178,592	סך הכל	הנכה עצמו
20.3	4,213	27.0	53,650	26.3	57,863	נפשי	
0.5	108	2.1	4,101	1.9	4,209	פיגור שכלי	
39.6	8,201	21.8	43,381	23.5	51,582	פנימי	
2.8	575	3.3	6,511	3.2	7,086	אורוגניטלי	
9.6	1,981	10.9	21,627	10.8	23,608	ניורולוגי	
11.6	2,407	7.7	15,407	8.1	17,814	לוקומוטורי	
5.2	1,073	6.9	13,765	6.8	14,838	חושי	
0.5	95	0.8	1,497	0.7	1,592	אחר	
8.5	1,770	14.4	28,711	13.9	30,481	סך הכל	
3.7	765	4.7	9,289	4.6	10,054	נפשי	
3.0	622	7.1	14,042	6.7	14,664	פיגור שכלי	
0.2	46	0.3	532	0.3	578	פנימי	
0.0	6	0.0	83	0.0	89	אורוגניטלי	
1.4	282	1.6	3,252	1.6	3,534	ניורולוגי	
0.1	25	0.1	229	0.1	254	לוקומוטורי	
0.1	23	0.4	789	0.4	812	חושי	
0.0	1	0.3	495	0.2	496	אחר	
0.8	170	2.3	4,581	2.2	4,751	סך הכל	אפטרופוס
0.2	46	0.6	1,190	0.6	1,236	נפשי	
0.3	64	1.1	2,180	1.0	2,244	פיגור שכלי	
0.0	8	0.1	107	0.1	115	פנימי	
0.0	1	0.0	16	0.0	17	אורוגניטלי	
0.2	42	0.3	620	0.3	662	ניורולוגי	
0.0	5	0.0	50	0.0	55	לוקומוטורי	
0.0	3	0.1	135	0.1	138	חושי	
0.0	1	0.1	283	0.1	284	אחר	
0.5	103	2.2	4,446	2.1	4,549	סך הכל	
0.2	49	1.4	2,844	1.3	2,893	נפשי	
0.0	7	0.4	743	0.3	750	פיגור שכלי	
0.1	28	0.1	224	0.1	252	פנימי	
0.0	2	0.0	40	0.0	42	אורוגניטלי	
0.0	8	0.2	307	0.1	315	ניורולוגי	
0.0	7	0.1	104	0.1	111	לוקומוטורי	
0.0	2	0.1	90	0.0	92	חושי	
.	.	0.1	94	0.0	94	אחר	
0.1	18	0.7	1,287	0.6	1,305	סך הכל	אפטרופוס ציבורי
0.0	6	0.1	178	0.1	184	נפשי	
0.0	7	0.5	934	0.4	941	פיגור שכלי	
.	.	0.0	15	0.0	15	פנימי	
.	.	0.0	2	0.0	2	אורוגניטלי	
0.0	5	0.0	39	0.0	44	ניורולוגי	
.	.	0.0	4	0.0	4	לוקומוטורי	
.	.	0.0	14	0.0	14	חושי	
.	.	0.1	101	0.1	101	אחר	

לוח 19

החלטות אי כושר בנוגע למצטרפים חדשים לפי סניף, דצמבר 2012
(מספרים מוחלטים ואחוזים)

דרגת אי כושר				סך הכל		סניף
60	65	74	100			
13.0	10.3	3.2	73.5	100	20,804	סך הכל
15.8	5.7	2.9	75.6	100	2,038	ירושלים
15.6	6.6	0.9	77.0	100	819	תל אביב
13.9	6.4	7.2	72.5	100	950	חיפה
15.3	7.6	1.2	75.8	100	484	אשדוד
4.3	21.9	0.6	73.3	100	518	אשקלון
14.8	11.4	5.3	68.4	100	1,939	באר שבע
9.3	19.2	0.8	70.7	100	390	בני ברק
7.5	25.8	2.1	64.5	100	942	חדרה
2.5	27.2	1.0	69.3	100	520	חולון
15.0	3.2	7.2	74.5	100	961	טבריה
2.8	22.2	0.8	74.3	100	799	יפו
11.2	9.1	3.4	76.3	100	962	כפר סבא
30.5	3.8	1.4	64.3	100	417	כרמיאל
21.4	7.7	7.9	63.0	100	832	נהריה
23.9	5.3	1.7	69.1	100	1,062	נצרת
19.8	3.0	1.2	75.9	100	1,130	נתניה
12.8	5.7	3.7	77.8	100	675	עפולה
8.8	11.8	2.0	77.5	100	1,079	פתח תקוה
13.4	5.8	8.4	72.4	100	798	קריות
18.0	1.7	1.4	78.9	100	583	ראשון לציון
5.9	8.9	0.7	84.5	100	1,090	רחובות
3.2	23.6	0.9	72.3	100	1,172	רמלה
9.1	4.2	6.7	79.9	100	642	רמת גן

לוח 20

אחוז הנכות הרפואית של מצטרפים חדשים לפי סניף, דצמבר 2012
(מספרים מוחלטים ואחוזים)

אחוזי נכות רפואית						סך הכל		סניף
49-40	59-50	69-60	79-70	89-80	100-90			
14.4	24.5	15.3	12.3	8.7	24.9	100	20,804	סך הכל
18.5	22.6	14.0	11.0	8.0	26.0	100	2,038	ירושלים
19.9	23.2	14.0	12.9	7.0	23.2	100	819	תל אביב
15.1	28.2	15.7	13.6	7.4	20.0	100	950	חיפה
8.5	25.4	15.1	13.6	8.9	28.5	100	484	אשדוד
10.5	23.8	15.1	11.2	7.4	32.0	100	518	אשקלון
12.5	25.5	16.7	14.0	8.2	23.1	100	1,939	באר שבע
19.2	32.1	13.2	8.8	7.0	19.7	100	390	בני ברק
15.6	25.5	18.5	11.5	7.8	21.1	100	942	חדרה
13.9	20.8	15.4	12.7	7.1	29.9	100	520	חולון
11.3	27.9	16.0	11.8	11.2	21.9	100	961	טבריה
20.8	22.5	17.2	12.0	6.6	20.8	100	799	יפו
15.3	24.6	15.1	10.2	8.2	26.6	100	962	כפר סבא
11.3	22.3	16.1	14.4	10.3	25.7	100	417	כרמיאל
12.1	26.8	16.6	12.5	9.2	22.9	100	832	נהריה
9.0	25.0	19.0	12.9	8.5	25.6	100	1,062	נצרת
8.7	24.2	13.9	14.1	10.1	29.0	100	1,130	נתניה
20.3	24.6	15.1	11.3	8.0	20.7	100	675	עפולה
14.6	23.5	13.4	12.1	8.1	28.3	100	1,079	פתח תקוה
22.1	19.9	13.7	11.4	9.6	23.3	100	798	קריות
9.5	22.1	16.8	12.3	11.9	27.3	100	583	ראשון לציון
13.6	24.9	12.7	11.3	9.8	27.7	100	1,090	רחובות
12.1	24.4	14.8	13.2	10.1	25.3	100	1,172	רמלה
14.6	23.5	13.8	12.1	9.2	26.8	100	642	רמת גן

לוח 21

סעיפי ליקוי של מקבלי נכות כללית לפי אחוזי נכות רפואית, דצמבר 2012

(מספרים מוחלטים ואחוזים)

אחוזי נכות רפואית לסעיף					סך הכל	סעיף ליקוי	סך הכל
100-80	79-60	59-40	39-20	19-1			
45,988	53,123	144,096	161,042	229,397	633,646		סך הכל
2.6	5.7	58.4	22.7	10.5	100	105,951	נפשי
4.8	10.5	81.3	3.0	0.4	100	47,516	הפרעות פסיכוטיות
0.9	1.7	39.8	38.8	18.8	100	58,435	הפרעות פסיכונורוטייות
7.2	37.6	38.1	17.1	0.0	100	32,574	פיגור שכלי
6.4	8.8	17.2	25.4	42.2	100	194,762	פנימי
71.2	2.1	24.2	2.4	0.1	100	10,627	סך הכל
11.8	5.6	14.9	40.5	27.3	100	8,362	בלוטות הלימפה
2.7	33.2	5.4	14.5	44.2	100	32,419	מחלות דם (אנמיה)
6.2	13.7	25.9	38.0	16.2	100	12,680	סוכרת
.	0.1	22.6	53.6	23.7	100	6,251	מחלות ריאה
0.9	3.4	28.4	21.4	45.9	100	53,399	אסתמה
3.8	10.3	20.0	44.9	21.0	100	5,931	מחלות לב
2.3	2.5	10.5	28.9	55.9	100	65,093	מחלות כבד
13.3	6.1	16.6	29.5	34.6	100	26,854	פנימי - אחר
32.4	7.8	12.5	24.2	23.1	100	10,948	סך הכל
0.2	9.1	6.8	30.7	53.3	100	8,649	אורוגניטלי
0.0	0.1	34.4	36.0	29.5	100	7,257	כליות
17.4	9.3	19.6	25.3	28.4	100	78,704	שלפוחית השתן
20.9	11.1	21.9	27.5	18.6	100	55,199	אורוגניטלי - אחר
24.1	6.7	25.0	23.7	20.5	100	8,722	סך הכל
0.4	4.1	7.7	18.2	69.7	100	14,783	ניורולוגי
2.5	1.9	8.6	32.3	54.7	100	115,948	תסמונות מוחיות
5.9	2.9	16.5	30.5	44.3	100	42,763	והפרעות עצבים
0.3	0.6	0.9	35.3	62.9	100	41,407	הפרעות פרכוסיות
0.2	1.9	3.9	19.5	74.5	100	13,920	ניורולוגי - אחר
1.3	2.7	12.1	38.8	45.1	100	16,667	סך הכל
0.6	0.1	0.3	49.4	49.6	100	1,191	לוקומוטורי
12.4	9.4	8.4	19.0	50.7	100	62,700	מחלות עצמות ופרקים
20.7	5.5	9.2	18.6	46.1	100	37,719	פגיעה בעמוד השדרה
0.0	15.4	7.2	19.7	57.7	100	24,981	גפיים עליונות
3.1	3.7	7.7	29.6	55.9	100	16,153	גפיים תחתונות
.	0.0	4.6	21.1	74.3	100	4,108	לוקומוטורי - אחר
0.1	.	12.2	36.5	51.2	100	1,101	סך הכל
0.8	0.3	6.1	35.9	56.9	100	9,495	מחלות אף, פה וגרון
28.9	39.4	23.9	7.4	0.4	100	1,449	לסתות ושיניים
							פגימות בעור
							אחר

לוח 22

אנשים שחדלו לקבל קצבת נכות לפי סיבת ההפסקה, 2012
(מספרים מוחלטים ואחוזים)

גיל					סך הכל	סיבת הפסקת קצבה
67-60	59-50	49-40	39-30	29-18		
10,076	2,411	1,450	1,019	919	15,875	סך הכל
100	100	100	100	100		
76.0	7,656	גיל
14.9	51.8	32.0	21.0	15.6	3,567	פטירה
1.7	21.7	30.3	31.5	25.7	1,688	נכות רפואית לא מזכה
0.5	7.0	9.0	8.5	11.9	544	אין דרגת אי כושר מזכה
0.9	4.8	5.7	9.0	9.0	460	מעל רף הכנסות
0.2	2.4	5.9	8.3	7.5	314	אסיר
0.2	1.9	2.7	3.7	4.7	188	שוהה בחו"ל
5.5	10.9	15.1	20.0	25.4	1,458	אחר

נושאים לדיון

מקבלי קצבת נכות המועסקים בשוק העבודה

שיעור ההשתתפות הנמוך של מקבלי קצבת נכות בשוק העבודה הוא אחת הבעיות הבולטות שאיתה מתמודדים קובעי המדיניות בישראל. מכשולים רבים מקשים על נכים להשתלב בשוק העבודה:

- מקומות עבודה רבים אינם נגישים או מותאמים לאנשים עם מוגבלויות.
- המוגבלויות מעמידות את הנכים בעמדת נחיתות בתחרות הקיימת בשוק העבודה.
- מקבלי הקצבה זכאים גם להטבות מגופים ציבוריים שונים, ולכן ייתכן כי החשש מפגיעה בהטבות אלו מונע מחלקם להשתלב בעבודה.

ארגון ה-OECD, שאליו הצטרפה ישראל לפני כמה שנים, מדגיש במדיניותו את הצורך לעודד את מקבלי הקצבאות להשתלב בעבודה כדי להבטיח צמיחה, מאחר שלטענתו לאחוז גבוה מבין המקבלים יכולת תעסוקה חלקית שאינה מנוצלת. גם ועדת לרון, שהוקמה בידי ממשלת ישראל בשנת 2002, בחרה להתמקד בשילובם של מקבלי קצבת נכות בשוק העבודה ככלי חיוני לשילובם בחברה.

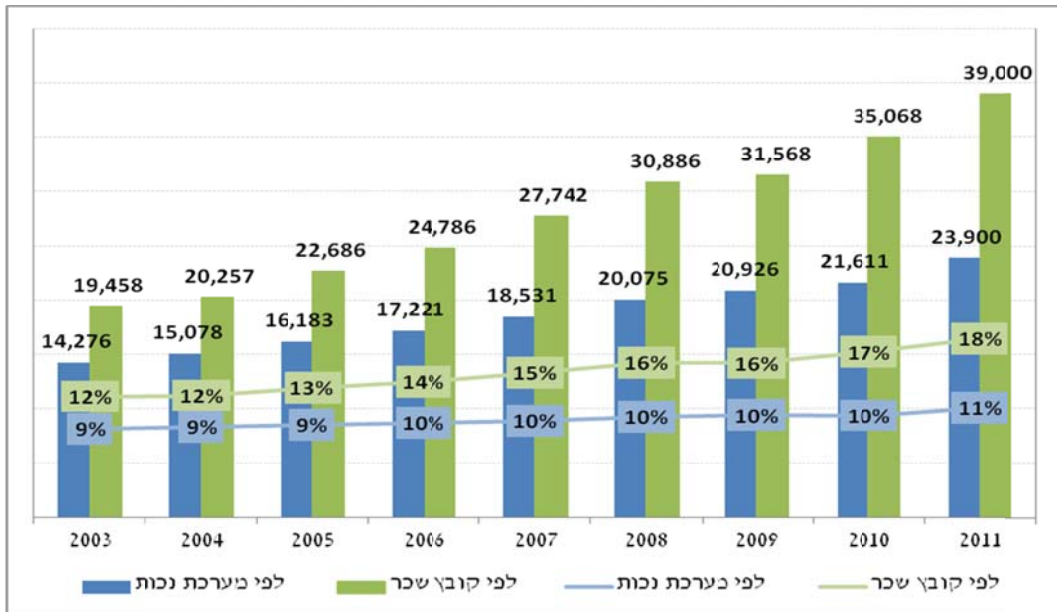
הביטוח הלאומי, כגוף המטפל בכל אותם נכים, מספק מפעם לפעם נתונים נבחרים על הנכים ועל היקף השתתפותם בשוק העבודה. המידע מעודכן למועד הבדיקה, ולכן שינויים שנעשים רטרואקטיבית, אם במשתנים הדמוגרפיים ואם ברמת הזכאות, אינם משפיעים על פרסום מידע שכבר התייחס לאותו מועד. עד היום לא נבדקה השפעתם של עדכונים רטרואקטיביים על המידע המתפרסם. עדכונים אלה חשובים במיוחד בכל הקשור להשתלבות בעבודה, כיוון שמידע על פעילות זו מגיע למוסד באיחור של יותר משנה. השנה הוחלט לבחון את היקף התעסוקה של מקבלי קצבת נכות על פי המידע המתקבל בפיגור ממס הכנסה, המבוסס על טופסי ²¹106.

מדי שנה יש יותר נכים, שלפי דיווחי מס הכנסה יש להם הכנסות מעבודה, בהשוואה למספר הנכים שבנתונים החודשיים מדווח שהם עובדים (תרשים 5). משנת 2003, הפער בין מספר הנכים, המדווחים כעובדים בכל אחת מהמערכות, גדל.

פערים אלה משפיעים על המידע בנוגע לשיעור הנכים המועסקים מתוך כלל מקבלי קצבת נכות. על פי הנתונים מקובץ שכר ערב החלת "חוק לרון", אפשר לראות כי 16% מהנכים היו פעילים בשוק העבודה (ולא 10% כפי שהיה ידוע עד עתה).

²¹ נתוני שכר מעודכנים מועברים לביטוח הלאומי בידי רשות המיסים בפיגור של 18 חודשים. בזמן כתיבת שורות אלה, הנתונים שברשותנו מעודכנים לשנת 2010 – לכן מוצגות שנים אלה.

תרשים 5
מקבלי קצבת נכות המועסקים בשוק העבודה, לפי מערכת נכות וקובצי שכר,
2010-2003



לוח 23 מציג השוואה של הכנסות מעבודה של נכים בדצמבר 2010²² בין מערכת "שכר" למערכת "נכות"²³. כפי שאפשר לראות, יש 21,212 נכים שבקובץ שכר מופיעים כבעלי הכנסה חודשית מעבודה אך אינם מופיעים במערכת נכות – ל-55% מהם אמורה להיות משולמת קצבה חודשית נמוכה יותר. זאת ועוד: יש 7,332 נכים שבניגוד למידע הקיים בקובץ שכר, במערכת נכות מדווח כי הם בעלי הכנסות מעבודה – ל-35% מהם אמורה להיות משולמת קצבה חודשית גבוהה יותר.

לוח 23
שכר מעבודה של מקבלי קצבת נכות עובדים, לפי קובץ שכר ולפי מערכת נכות,
דצמבר 2010

הכנסה מעבודה לפי מערכת נכות					סך הכל	הכנסה מעבודה לפי קובץ שכר
מעל 93% מהשכ"מ	מעל שכר מינימום ועד 93% מהשכ"מ	מעל 21% מהשכ"מ ועד שכר מינימום	עד 21% מהשכ"מ	אין הכנסה		
61	903	8,828	12,838	21,212	43,842	סך הכל
29	212	2,312	4,779	.	7,332	אין הכנסה
2	18	766	4,756	9,647	15,189	עד 21% מהשכ"מ
3	163	4,862	2,778	8,512	16,318	מעל 21% מהשכ"מ ועד שכר מינימום
3	465	823	468	2,570	4,329	מעל שכר מינימום ועד 93% מהשכ"מ
24	45	65	57	483	674	מעל 93% מהשכ"מ

²² המידע על שנת 2011 עדיין אינו סופי.

²³ בהשוואה נכללים רק נכים אשר לפחות באחת המערכות מדווח כי יש להם הכנסה מעבודה.

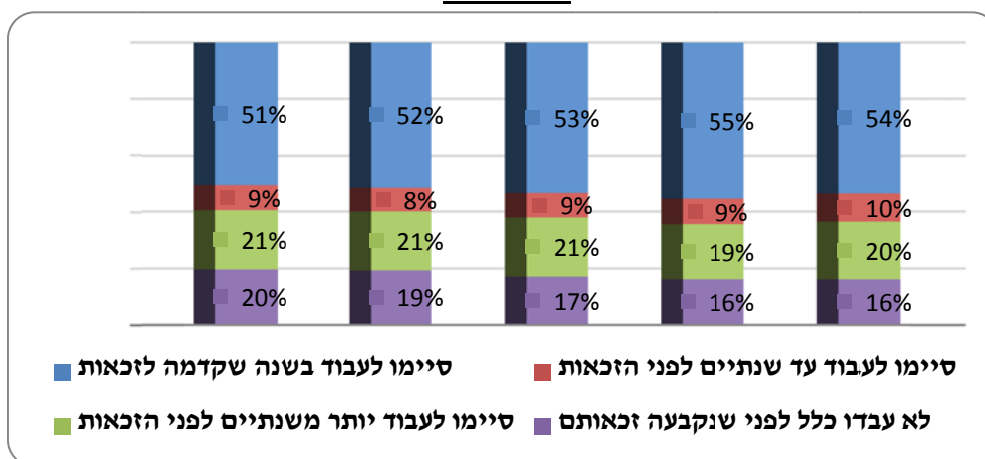
על אף הגידול המלאכותי, שיעורי התעסוקה של נכים בישראל עדיין נמוכים מהממוצע במדינות ה-OECD (33%), אך חשוב לזכור שגם שיעור מקבלי קצבת נכות בישראל, כאחוז מהאוכלוסייה בגיל העבודה, נמוך מהממוצע במדינות אלה (4.6% לעומת 5.6%) – כנראה בשל השפעת תנאי הזכאות לקצבה²⁴.

המצטרפים החדשים לנכות כללית

ככל שתקופת העדרותו של אדם משוק העבודה גבוהה יותר, כך קטנה ההסתברות שהוא ישוב להיקלט בעבודה. בשנים האחרונות מספר האנשים שתביעתם לקצבת נכות כללית אושרה אך הם לא היו זכאים לקצבה בשנה שקדמה לתביעה, הוא כ-20 אלף בשנה. כ-92% זכאים בפועל לקצבה למשך יותר משנה. לצורך תכנון וגיבוש מדיניות, בייחוד בהקשר של שילוב נכים בתעסוקה, חשוב להכיר את הרקע של המצטרפים החדשים. בפרק זה נציג את רקע התעסוקה של המצטרפים החדשים לקצבת נכות בשנים 2006-2011 ואת זכאותם לגמלאות אבטלה והבטחת הכנסה בשנים שקדמו לתביעה.

בכל שנה 51%-55% מהמצטרפים החדשים הפסיקו לעבוד בשנה שקדמה לזכאותם לקצבה ועוד כ-10% הפסיקו בשנתיים שקדמו לזכאותם (תרשים 6). 90% מהמצטרפים החדשים שעבדו בשנתיים שקדמו לזכאותם, הועסקו כשכירים – שיעור הגבוה ב-3% לעומת שיעור השכירים הכללי במשק. ייתכן שעצמאים, על אף מוגבלותם, ממשיכים לעבוד בגלל החיבור הרגשי לעסק. זאת ועוד: 16%-20% לא עבדו כלל לפני שנקבעה זכאותם – מרביתם ילדים שהיו זכאים לגמלה לילד נכה (כ-1,300 בשנה) או עקרות בית (כ-1,650). מאז הוחל ביישום תיקון 109 לחוק ("חוק לרווי"), כ-12% מהמצטרפים החדשים מדי שנה מוסיפים לעבוד גם לאחר שאושרה זכאותם לקצבה.

תרשים 6
התפלגות המצטרפים החדשים לנכות כללית על פי הרקע התעסוקתי שקדם לזכאות, 2010-2006

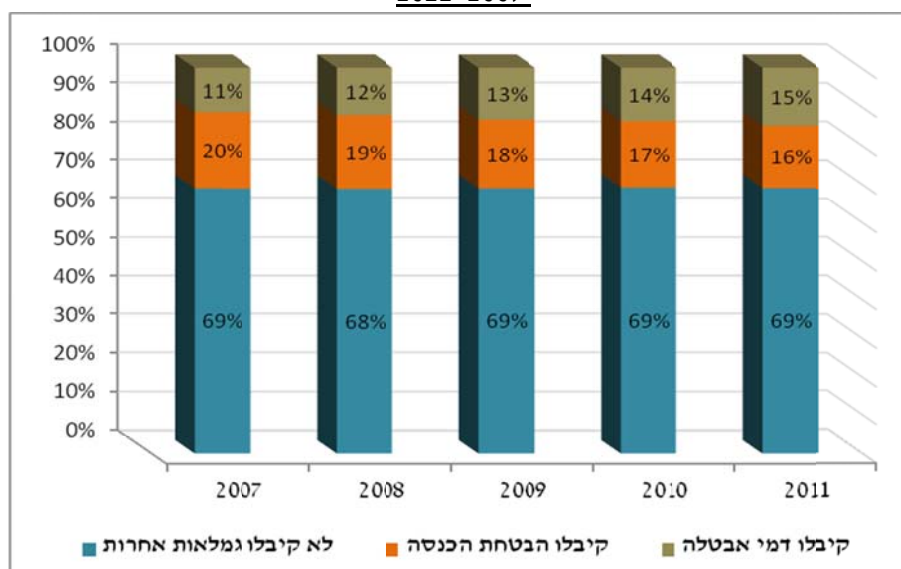


²⁴ השוואה זו בעייתית במקצת, משום שגם אם במרבית המדינות הזכאות לקצבה נקבעת על פי מידת אובדן כושר ההשתכרות, אין כלי אחיד ומקובל לקבוע את מידת אובדן כושר ההשתכרות במדינות השונות. לכן אדם המוגדר נכה במדינה אחת לא בהכרח יוגדר כך גם במדינה אחרת.

כדי למנוע ירידה חדה ברמת החיים של אדם המפסיק לעבוד, יש במערכת הביטחון הסוציאלי שתי גמלאות נוספות: דמי אבטלה – המשולמים למובטלים שעבדו לפני אבטלתם 12 מתוך 18 החודשים שקדמו לאבטלה; והבטחת הכנסה – גמלה המשולמת למי שהתייצבו בשירות התעסוקה והם אחד מאלה: אין להם הכנסות, או שהכנסתם נמוכה, או שלא נמצאה להם עבודה, או שנמצאה להם עבודה בשכר נמוך. בדרך כלל דמי האבטלה גבוהים מגמלאות הנכות או מהבטחת הכנסה שהמבוטח עשוי עלול להיות זכאי להם, אך הם משולמים לכל היותר בעבור 175 ימים. הגמלה להבטחת הכנסה נמוכה מקצבת נכות ותנאי הזכאות לה מחמירים יותר. אשר על כן, לאדם המפסיק לעבוד תמריץ חיובי למצות את זכאותו בענף נכות כללית בתוך חצי שנה.

כ-30% מהמצטרפים החדשים בכל שנה לנכות כללית קיבלו דמי אבטלה או הבטחת הכנסה בשנתיים שקדמו לזכאותם (תרשים 7). רוב מקבלי דמי האבטלה סיימו לעבוד בשנתיים שקדמו לזכאות ואילו רוב מקבלי הבטחת הכנסה לא עבדו בשנה שקדמה לזכאותם. בחמש השנים האחרונות יש מגמת עלייה בזכאות לדמי אבטלה (מ-11% ל-15%) ובמקביל ירידה בזכאות להבטחת הכנסה (מ-20% ל-16%). ייתכן שזו עדיין תוצאת ההשפעה של הקשחת תנאי הזכאות להבטחת הכנסה שעוגנה בחוק ההסדרים לשנת 2003 וגם תוצאה של ההידרדרות של במצב הכלכלי במשק בשנים האחרונות.

תרשים 7
התפלגות המצטרפים החדשים לנכות כללית על פי זכאותם לגמלאות לפני זכאותם לנכות, 2011-2007

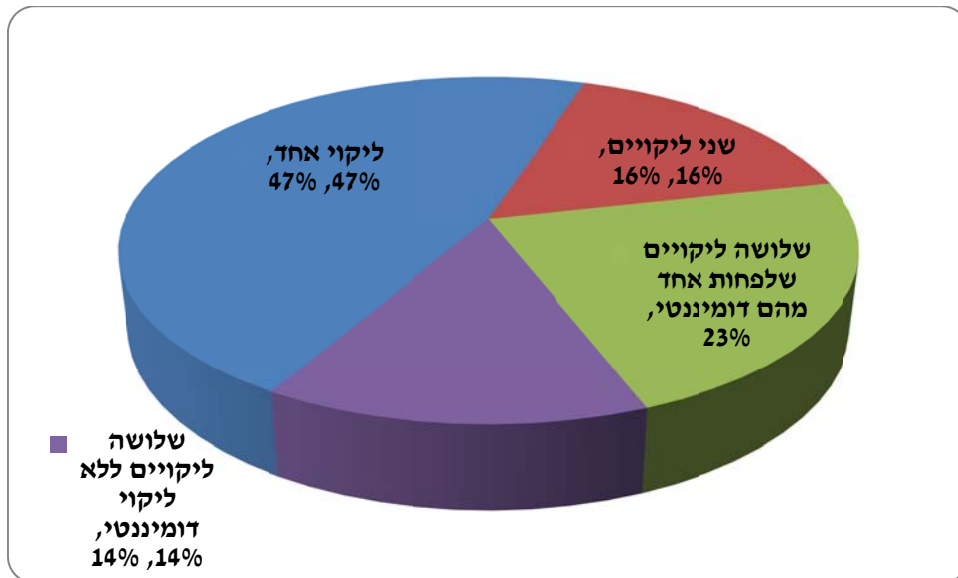


נתון נוסף בנוגע למצטרפים החדשים, הוא מספר הליקויים שהם סובלים מהם: לכ-37% מהמצטרפים מדי שנה שלושה ליקויים ויותר, ולחלקם אין אפילו ליקוי אחד המוגדר כדומיננטי²⁵ (תרשים 8). רובים מהם קיבלו דמי האבטלה או הבטחת הכנסה בשנתיים שקדמו לתביעה לנכות.

²⁵ ליקוי ששיעור הנכות הרפואית בו הוא 25% ויותר.

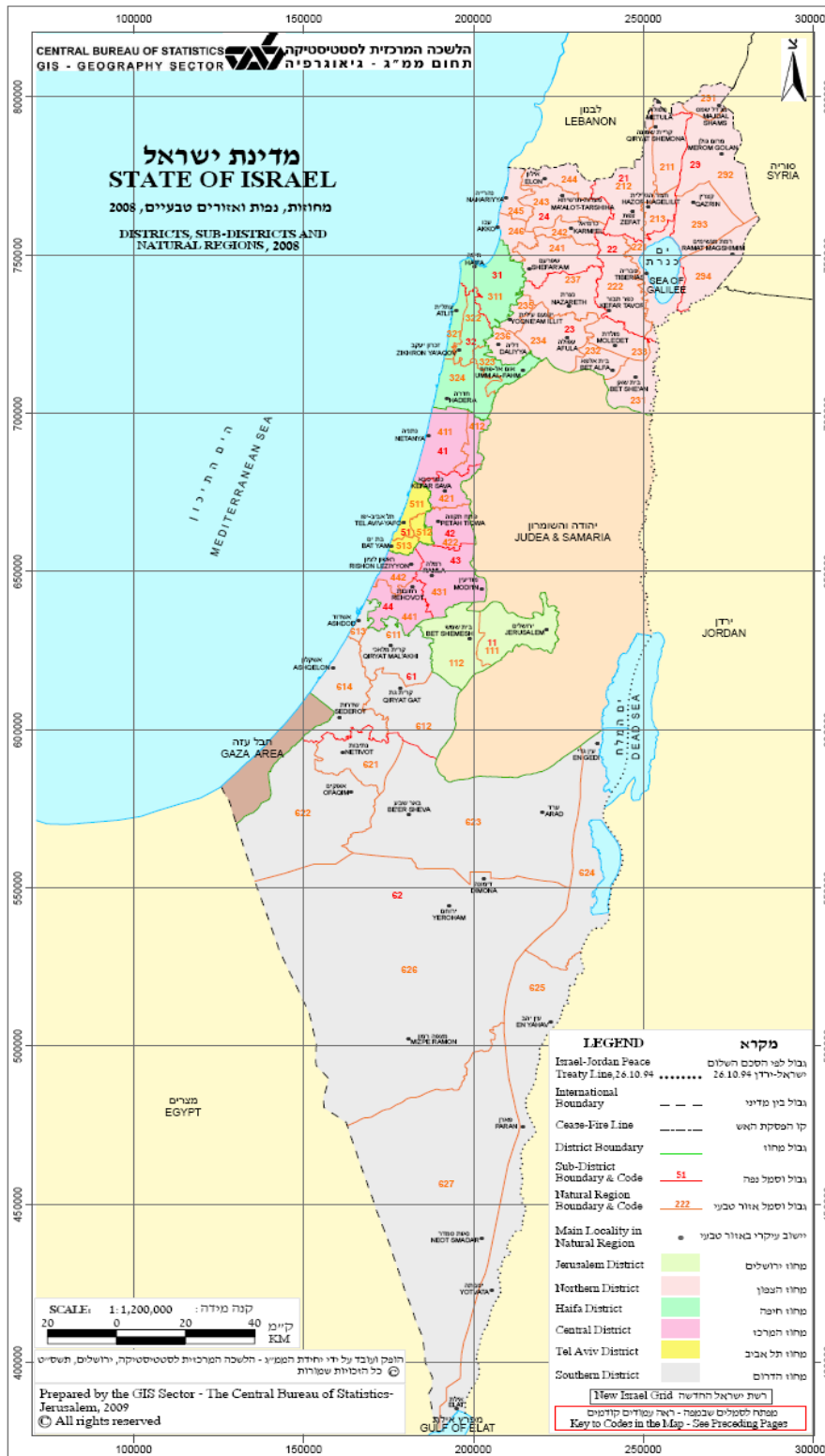
תרשים 8

התפלגות מספר הליקויים של המצטרפים החדשים לנכות כללית



נספח

חלוקת מדינת ישראל למחוזות ולנפות



מקור: הלשכה המרכזית לסטטיסטיקה

Abstract

According to a research by the National Insurance Institute of Israel (NII) and the Myers - JDC - Brookdale Institute, there are about a million people living in Israel who define themselves as limited to some degree or another that affects their functioning¹. About 245,000 of these persons receive a benefit (some type of benefit) from the General Disability insurance branch of the NII. Recipients of a general disability pension constitute about 90% of all those entitled to a benefit from this insurance branch.

In 2012, the number of recipients of general disability pension reached 217,589 as a monthly average, or an estimated 4.6% of the population of the age eligible for benefit (from 18 to retirement age). After about a decade during which the age of retirement changed and Amendment 109 ("Laron Law") was enacted, one can note a stability in the annual rate of recipients – 2% – identical to the rate of the natural growth of the population.

This publication presents the demographic, health and occupational characteristics of the recipients of general disability pension in 2012, and sketches a profile of the average recipients, distinguishing between those who began receiving the pension in 2012 and those who began receiving it in previous years.

¹ Naon et al. (2012), People with disabilities in Israel's working-age population: Prevalence, characteristics and employment status, National Insurance Institute.



NATIONAL INSURANCE INSTITUTE
Research and Planning Administration

Recipients of General Disability Pension in 2012

by
Ofir Pinto

Jerusalem, November 2013