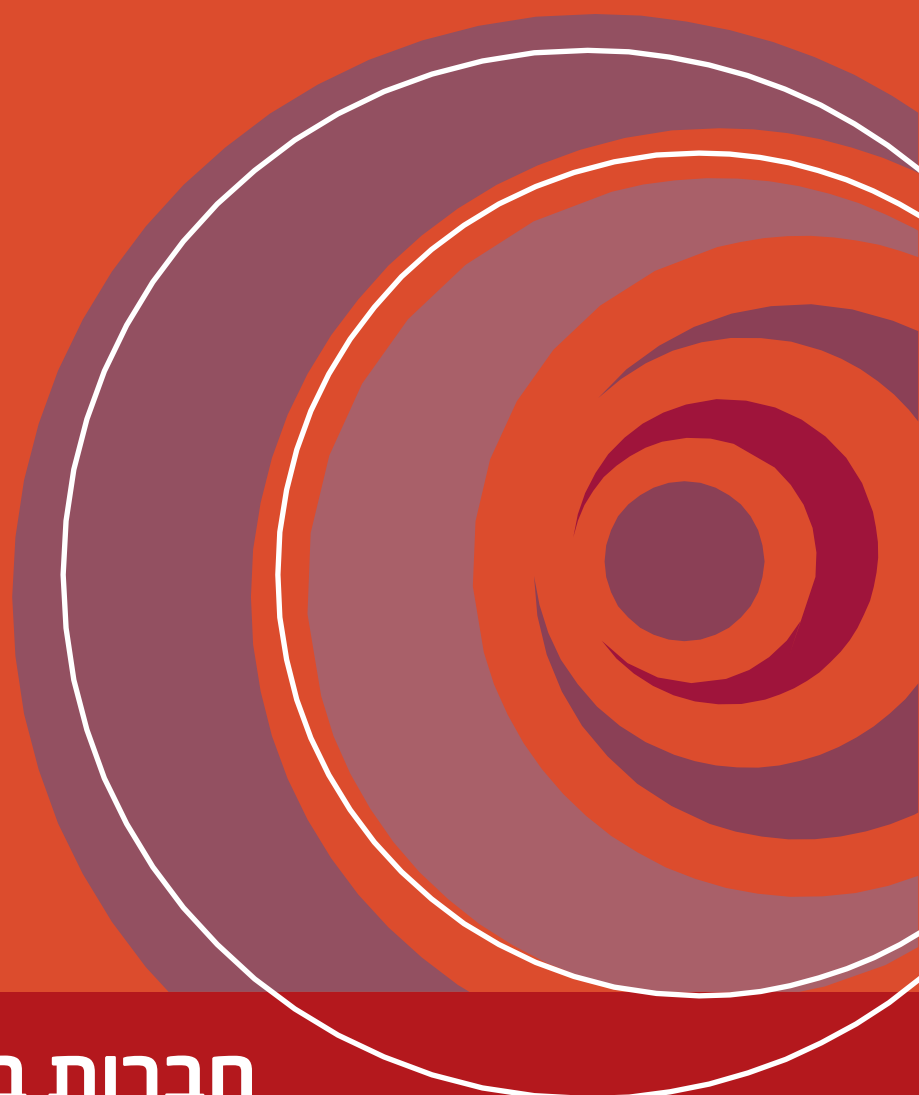




המוסד לביטוח לאומי
מינהל המחקר והתכנון



חברות בקופת חולים 2015

רפאלה כהן
חיה רבין

סקרים תקופתיים 280

אלול התשע"ו, ספטמבר 2016



המוסד לביטוח לאומי
מינהל המחקר והתכנון

חברות בקופת חולים 2015

רפאלה כהן
חיה רבין

סקרים תקופתיים **280**
אלול התשע"ו, ספטמבר 2016
www.btl.gov.il

פתח דבר

מינהל המחקר והתכנון מתכבד להביא לציבור פרסום נוסף המוקדש כולו להצגת נתונים על חברות בקופות החולים בשנת 2015. ההכנסות של מבוטחי קופות החולים מעודכנות לשנת 2014.

חוברת זו היא המשך והרחבה של פרסומים קודמים של מינהל המחקר והתכנון, שהאחרונה בהם כללה נתונים לשנת 2014 (סקר מס' 271), והיא מציגה נתונים על התפלגות המבוטחים לפי משתנים דמוגרפיים וכלכליים שונים ולפי יישובים.

ניהול קובץ בריאות מוטל על אגף הביטוח והבריאות שבמינהל הביטוח והגבייה, על חטיבת יישומי בריאות במינהל תמ"מ (תקשוב מערכות מידע) בראשותה של נילי גפן, וכן על אגף קליטה, סליקה ובקרה שבמינהל תמ"מ.

תודתי לרפאלה כהן, מנהלת תחום מחקרי בריאות במינהל המחקר והתכנון ולחיה רבין, מנהלת תחום במיחשוב חקר ביצועים ומתודות, על עבודתן המקצועית בריכוז הנתונים, סיכום וניתוחם, ובהבאת מידע חשוב זה לפרסום.

כמו כן יבואו על התודה והברכה עובדי מינהל המחקר והתכנון – מיה עורב-הטל על העריכה הלשונית, ד"ר ז'ק בנדלק, אגף ניהול מידע ואוכלוסייה על העזרה הרבה בהוצאת הפרסום והערותיו המועילות.

פרופ' דניאל גוטליב
סמנכ"ל מחקר ותכנון

ת מ צ י ת

פרסום זה מציג נתונים סטטיסטיים על חברות בקופות החולים בשנים 2015.

הדוח מתאר את השינויים שחלו בחברות בקופות החולים וכן מציג נתונים על התפלגות המבוטחים לפי משתנים דמוגרפיים וכלכליים שונים לפי יישובים.

הנתונים מתבססים על קובץ הבריאות המנוהל בידי המוסד לביטוח לאומי והמשמש מקור הרישום הבלעדי של כלל תושבי מדינת ישראל החברים בקופות החולים.

בסוף שנת 2015, כ-8.33 מיליון נפש היו מבוטחים בקופות החולים – גידול של 1.5% לעומת השנה הקודמת. כ-52.3% מהם מבוטחים בקופת החולים הכללית, כ-25.2% בקופת חולים מכבי, כ-13.8% בקופת חולים מאוחדת וכ-8.7% בקופת חולים לאומית.

במהלך השנה האחרונה, כ-123,330 מבוטחים חדשים נרשמו באחת מקופות החולים. כ-48.7% מהם נרשמו בקופת חולים כללית, אחוז נמוך ממשקלה של הקופה בכלל המבוטחים. לעומת זאת, 35.6% מסך כל המבוטחים החדשים הצטרפו לקופת חולים מכבי וכ-21% הצטרפו לקופת החולים מאוחדת. בקופת חולים לאומית פחת מספר החברים המבוטחים ביחס לשנה קודמת.

מהנתונים עולה כי במהלך שנת 2015 כ-140,190 מבוטחים עברו לקופה אחרת, כלומר כ-1.69% מסך המבוטחים. כתוצאה מהמעברים הפסידה קופת החולים לאומית כ-13,045 מבוטחים ויתר הקופות הוסיפו מבוטחים: קופת חולים מכבי כ-12,235 מבוטחים, קופת חולים מאוחדת כ-1,740 מבוטחים וקופת חולים כללית כ-70 מבוטחים.

התופעה של זוגות נשואים ושל ילדיהם המבוטחים בקופות שונות עקבית ומתמשכת. מעקב אחר התפתחותה של תופעה זו מעלה, כי במהלך השנה האחרונה מספר הזוגות המבוטחים בקופות שונות גדל בכ-3% והגיע לכ-248.6 אלף זוגות. בסוף שנת 2015 14.1% מהזוגות הנשואים (שהם כ-11.5% מסך האוכלוסייה המבוטחת) היו מבוטחים בקופות חולים שונות.

בדומה לשנים קודמות, נמצא כי בקופת החולים מכבי מבוטחת האוכלוסייה בעלת ההכנסה הגבוהה ביותר, ואילו בקופת חולים לאומית – האוכלוסייה בעלת הכנסה נמוכה יותר. בקופת חולים הכללית אחוז המבוטחים השכירים גבוה מאחוז המבוטחים העצמאים ואילו בשלוש הקופות האחרות התופעה הפוכה.

הנתונים לפי צורת יישוב מעידים על הבדלים ניכרים בהתפלגות מבוטחי קופות החולים בין היישובים השונים. כך נמצאו הבדלים של ממש בין שש הערים הגדולות. בפתח תקוה לדוגמה, כ-54.4% מן התושבים חברים בקופת החולים הכללית, לעומת כ-32.9% בלבד באשדוד. חלקה של קופת חולים מכבי בולט בערים ראשון לציון ותל אביב, ואילו לקופת חולים מאוחדת יש אחיזה איתנה בירושלים.

תוכן

1.....	מבוא.....
1.....	עקרונות החוק.....
1.....	תפקיד המוסד לביטוח לאומי.....
1.....	ניהול קובץ בריאות.....
3.....	הגדרות.....
3.....	מבוטח.....
3.....	קופות חולים.....
3.....	קבוצות גיל.....
4.....	מעמד בעבודה.....
4.....	שכר.....
4.....	הכנסה של עצמאי.....
4.....	שכר ממוצע לחדש עבודה.....
4.....	שכר ממוצע לחדש בשנה.....
4.....	שכר מינימום ושכר ממוצע.....
5.....	יישובים.....
5.....	פריפריה.....
5.....	סטודנטים.....
5.....	מקבלי גמלאות.....
5.....	שנים וחדשים.....
6.....	תקופות העיבודים.....
7.....	עיקרי הממצאים.....
7.....	המאפיינים של האוכלוסייה המבוטחת.....
7.....	האוכלוסייה המבוטחת לפי קופות חולים, 2015-1998.....
8.....	האוכלוסייה המבוטחת לפי גיל ומין.....
12.....	הילדים לפי גיל וקופה.....
12.....	הסיבות לשינויים בהתפלגות המבוטחים.....
12.....	מבוטחים חדשים.....
13.....	התנועה הטבעית.....
13.....	עולים חדשים.....
14.....	המבוטחים השהים בחו"ל יותר משנתיים.....
14.....	רישום מבוטחים בעלי דרכון זר.....
15.....	מעבר מבוטחים מקופה לקופה לפי מין וגיל.....
18.....	מעבר מבוטחים לפי יישוב.....
19.....	הגבלת זכאותם של תושבים ששהו בחו"ל שנתיים או יותר.....
20.....	תושבים ולא תושבים השהים בחו"ל על פי סעיף 58 בחוק.....
20.....	תקופת המתנה לתושבים שחזרו להתגורר בארץ.....
20.....	ביטוח בני זוג בקופות חולים שונות.....
21.....	סטודנטים במוסדות להשכלה גבוהה.....

21.....	מקבלי גמלאות לפי קופת חולים.....
22.....	מבוטחים הזכאים להנחות בתשלומים בעבור שירותי בריאות.....
24.....	חברות בקופת חולים לפי הכנסה ומעמד בעבודה.....
24.....	קבוצות הכנסה לפי מעמד בעבודה.....
25.....	הכנסה ממוצעת של חברי קופת החולים המבוגרים לפי גיל, מין ומעמד בעבודה.....
26.....	חברות בקופת חולים לפי יישוב.....
28.....	חלקן של קופות החולים בכספי ביטוח הבריאות.....
31.....	לוחות.....

רשימת לוחות

לוח 1:	האוכלוסייה המבוטחת לפי קופת חולים, 1998-2015
לוח 2:	כלל האוכלוסייה לפי חברות בקופת חולים ולפי גיל ומין, נובמבר 2014
לוח 3:	כלל האוכלוסייה לפי חברות בקופת חולים ולפי גיל ומין, נובמבר 2015
לוח 4:	מספר הילדים לפי קופת חולים וקבוצת גיל, נובמבר 2015
לוח 5:	מספר המבוטחים החדשים לפי קופת חולים ולפי גיל, דצמבר 2014-נובמבר 2015
לוח 6:	לידות, פטירות וריבוי טבעי לפי קופת חולים, 2014-2015
לוח 7:	מספר העולים החדשים שהתווספו לקובץ הבריאות לפי קופת חולים, גיל ומין, 2014
לוח 8:	מספר העולים החדשים שהתווספו לקובץ הבריאות לפי קופת חולים, גיל ומין, 2015
לוח 9:	מספר מבוטחי קופות החולים השוהים בחו"ל יותר משנתיים לפי קבוצת גיל, 2014
לוח 10:	מספר מבוטחי קופות החולים השוהים בחו"ל יותר משנתיים לפי קבוצת גיל, 2015
לוח 11:	מספר מבוטחי קופות החולים השוהים בחו"ל יותר משנתיים לפי משך השהייה בחו"ל ומין, נובמבר 2015
לוח 12:	התושבים שאינם אזרחים לפי גיל וקופת חולים, נובמבר 2014 ונובמבר 2015
לוח 13:	מספר המבוטחים שעברו מקופה לקופה לפי מועד מעבר, 2015
לוח 14:	מספר המבוטחים שעברו מקופה לקופה לפי מין, 2015
לוח 15:	מספר המבוטחים שעברו מקופה לקופה לפי קבוצת גיל, 2015
לוח 16:	מספר המבוטחים שעברו מקופה לקופה ביישובים שבהם יותר מ-100,000 תושבים, 2015
לוח 17:	אחוז המבוטחים שעברו מקופה לקופה ביישובים שבהם יותר מ-100,000 תושבים, 2015
לוח 18:	תושבים ולא תושבים השוהים בחו"ל ושנקבעה להם "תקופת היעדרות", דצמבר 2015
לוח 19:	התפלגות המבוטחים המחויבים ב"תקופת המתנה" לפי קופת חולים, קבוצת גיל ומין, דצמבר 2015
לוח 20:	מספר הזוגות וילדיהם הרשומים בקופות החולים שונות, נובמבר 2014 ונובמבר 2015
לוח 21:	סטודנטים באוניברסיטאות ובמוסדות להשכלה גבוהה לפי קופת חולים ולפי קבוצת גיל ומין, 2015
לוח 22:	מקבלי קצבת זיקנה ושאיירים לפי קופת חולים ולפי קבוצת גיל, 2015
לוח 23:	מקבלי קצבת נכות כללית לפי קופת חולים ולפי קבוצת גיל ומין, 2015
לוח 24:	מקבלי גמלה להבטחת הכנסה לפי קופת חולים ולפי קבוצת גיל ומין, 2015
לוח 25:	מקבלי דמי אבטלה לפי קופת חולים ולפי קבוצת גיל ומין, 2015

מקבלי גמלת סיעוד לפי קופת חולים ולפי קבוצת גיל ומין, 2015	:26
מבוטחים הזכאים להנחות מתשלומים בעבור שירותי בריאות, לפי קבוצות אוכלוסייה, קופת חולים ולפי קבוצת גיל, דצמבר 2015	:27
מבוטחים לפי קופת חולים ולפי קבוצת שכר והכנסה (בממוצע לחודש עבודה), 2014	:28
מבוטחים השכירים לפי קופת חולים ולפי קבוצת שכר (בממוצע לחודש עבודה), 2014	:29
מבוטחים העצמאיים לפי קופת חולים ולפי קבוצת הכנסה (בממוצע לחודש עבודה), 2014	:30
הכנסה ממוצעת של חברי קופות החולים לפי קבוצת גיל, 2014 (ש"ח)	:31
הכנסה ממוצעת של גברים חברי קופות החולים לפי קבוצת גיל, 2014 (ש"ח)	:32
הכנסה ממוצעת של נשים חברות קופות החולים לפי קבוצת גיל, 2014 (ש"ח)	:33
הכנסה ממוצעת של שכירים חברי קופות החולים לפי קבוצת גיל, 2014 (ש"ח)	:34
הכנסה ממוצעת של עצמאים חברי קופות החולים לפי קבוצת גיל, 2014 (ש"ח)	:35
חברות בקופות החולים לפי צורת יישוב ולפי ישוב, 31.12.2015	:36
חברות בקופות החולים לפי מועצה אזורית, 31.12.2015	:37
חברות בקופות החולים לפי מחוז ונפה, 31.12.2015	:38
מספר מבוטחי קופות החולים שהם תושבי הפריפריה לפי קבוצת גיל ומין, נובמבר 2015	:39
מספר מבוטחי קופות החולים שהם לא תושבי הפריפריה לפי קבוצת גיל ומין, נובמבר 2015	:40
מספר המבוטחים המשוקלל לפי קופות חולים ולפי מועד החישוב, 2015	:41

מבוא

בפרסום זה מוצגים נתונים מפורטים על חברי קופות החולים כמתחייב בחוק ביטוח בריאות ממלכתי. כידוע, על פי החוק כל תושב ישראל מבוטח בביטוח בריאות. עובדה זו מחייבת לנהל באופן שוטף את קובץ המבוטחים בביטוח הבריאות, תפקיד שהוטל על המוסד לביטוח לאומי.

עקרונות החוק

חוק ביטוח בריאות ממלכתי (התשנ"ד-1994), שהתקבל בכנסת ביוני 1994 ונכנס לתוקפו ב-1 בינואר 1995, הנהיג שינויים מרחיקי לכת במערכת הבריאות בישראל¹.

החוק קבע כיסוי ביטוחי אוניברסלי לכל תושבי ישראל, הגדיר סל שירותים אחיד לכל התושבים, העניק חופש מעבר מקופת חולים אחת לאחרת וקובע שיטת הקצאה של הכספים המיועדים למימון סל הבריאות בין הקופות.

חוק ביטוח הבריאות הממלכתי מגדיר אפוא את תפקידיהם של ארבעה גופים מרכזיים האחראים היום למערכת הבריאות: קופות החולים, משרד הבריאות, משרד האוצר והמוסד לביטוח לאומי.

תפקיד המוסד לביטוח לאומי

חוק ביטוח בריאות ממלכתי מטיל על המוסד לביטוח לאומי תפקידים רבים אשר הופכים אותו לאחד הגופים המרכזיים האחראים לביצוע החוק.

הפעילות העיקרית של המוסד במסגרת החוק מתמקדת בתחומים האלה:

- גביית דמי ביטוח בריאות;
- חלוקת כספי הבריאות לקופות החולים;
- ניהול קובץ המבוטחים בביטוח הבריאות.

לצורך מילוי תפקידים אלה המוסד מנהל קובץ שמות של כל המבוטחים בביטוח בריאות.

ניהול קובץ בריאות

קובץ ביטוח הבריאות מבוסס בעיקרו על קובץ מס מקביל הישן, שהמוסד לביטוח לאומי פיתח בשנת 1990 לצורך חישוב מפתח החלוקה של כספי המס המקביל לקופות החולים.

קובץ הבריאות נועד לשני שימושים עיקריים:

- הוא מקום הרישום הבלבדי והמוסמך של כל תושבי מדינת ישראל כחברים בקופות החולים;
- הוא המקור הבלבדי לחלוקתם של כל כספי הבריאות לקופות השונות, על פי "שיטת הקפיטציה".

¹ שינויי החקיקה שהתקבלו בכנסת בשנים 2012-2015 מפורטים בנספח 1 של הפרסום.

העדכון השוטף של קובץ הבריאות נעשה על פי המידע כדלקמן:

- טופסי הצהרה של המבוטחים החדשים: עולים חדשים, בוגרים בני 18 עד 18.5, משוחררי צה"ל;
- טופסי מעבר מקופת חולים אחת לאחרת;
- השינויים הדמוגרפיים (לידות ופטירות) המתקבלים ממרשם האוכלוסין.

עם זאת, קיימות קבוצות אוכלוסייה שאינן רשומות בקופת חולים כלשהי:

- חיילי צבא קבע וצבא סדיר המקבלים שירותי בריאות במסגרת הצבא;
- אסירים יותר משנה, המקבלים שירותי בריאות משירות בתי הסוהר;
- חלק מהעולים החדשים ותושבים אחרים (כגון מבוטחים בעלי דרכון זר) אשר לא אחת מעכבים את רישומם בקופת חולים במשך תקופה ממושכת.

הגדרות

ההגדרות המופיעות בפרסום זה נסמכות בעיקר על המתחייב מחוק ביטוח בריאות ממלכתי ותקנותיו.

מבוטח

מבוטח הוא כל מי שמוגדר "תושב" לעניין חוק הביטוח הלאומי, והוא זכאי לשירותי בריאות לפי חוק ביטוח בריאות ממלכתי. מאחר שהמושג "תושב ישראל" אינו מוגדר בחוק הביטוח הלאומי, קביעת התושבות מבוססת על הפסיקה הענפה שקיימת בנושא זה². תושב שמלאו לו 18 שנים חייב להירשם באחת מארבע קופות החולים ולרשום בה את ילדיו הקטינים, ובלבד שלא יירשמו ביותר מקופת חולים אחת.

קופות חולים

הנתונים נוגעים לארבע קופות החולים שהוכרו עד כה בידי שר הבריאות, לפי התנאים שהוגדרו בחוק. קופות החולים שמופיעות בתוספת השביעית לחוק הן:

- קופת חולים הכללית;
- קופת חולים לאומית;
- קופת חולים מאוחדת;
- קופת חולים מכבי.

קבוצות גיל

התפלגות המבוטחים על פי גיל מוצגת על פי קבוצות הגיל שהוגדרו בתקנות ביטוח בריאות ממלכתי (הקצאה לקופות חולים) לצורך חישוב השיעור לחלוקת כספי הבריאות. מ-1 ביולי 2005 נוספו שתי קבוצות גיל (עד שנה, ו-75-85) כמפורט להלן:

- עד שנה;
- משנה עד 5;
- יותר מ-5 עד 15;
- יותר מ-15 עד 25;
- יותר מ-25 עד 35;
- יותר מ-35 עד 45;
- יותר מ-45 עד 55;
- יותר מ-55 עד 65;
- יותר מ-65 עד 75;
- יותר מ-75 עד 85;
- יותר מ-85.

2. לראשונה בחוק ההסדרים לשנת 2003 נקבעו כללים למי שאינו תושב לעניין חוק הביטוח הלאומי.

מעמד בעבודה

המבוטחים העובדים חולקו לשלוש קבוצות עיקריות:

- **שכירים:** מי שמקבלים שכר ממעסיקיהם הרשומים במס הכנסה ובמוסד לביטוח לאומי והמדווחים על התשלום מדי חודש, כולל חברי קיבוצים ומושבים שיתופיים.
- **עצמאים:** מי שמתנהל על שמם תיק שומה במס הכנסה והמשלמים את דמי הביטוח בעד עצמם. בקבוצה זו נכללו עובדים שהיו רק עצמאים במשך השנה.
- **אחר:** מבוטחים שאינם עובדים ואינם עצמאים, מקבלי פנסיה מוקדמת, וכן מקבלי קצבאות מן המוסד לביטוח לאומי.

שכר

השכר ברוטו לחודש, הכולל את כל התשלומים ברוטו ששולמו לעובד שכיר במשך החודש, כגון שכר יסוד, תוספות יוקר, תוספות ותק, מקדמות, תשלומים בעבור שעות נוספות, פרמיות, תגמולים, קצובות, מענקים ותוספות למיניהן (שוטפים או חד-פעמיים) כמו כוננויות, תורנויות, "חודש 13", קצובת נסיעה, גמול השכלה, גמול השתלמות, תשלומים בעבור החזקת רכב, דמי הבראה וכו'. השכר ברוטו אינו כולל הוצאות נלוות שהמעסיק מפריש לקרנות (כגון קרנות פנסיה או קופות גמל), לביטוח הלאומי ולביטוח בריאות, למס מעסיקים וכו'.

הכנסה של עצמאי

ההכנסה בהתאם לשומה האחרונה שהתקבלה מפקיד השומה. אם בעבור שנה מסוימת טרם התקבלה השומה הסופית, כי אז השומה האחרונה שבידי המוסד מקודמת לשנה השוטפת בשיעור הגידול במדד המחירים לצרכן. ההכנסה של העצמאים הרשומה בקובצי המוסד היא ההכנסה ה"גולמית", דהיינו כל ההכנסה, גם אם אינה חייבת בדמי ביטוח.

שכר ממוצע לחודש עבודה

תוצאת חלוקתם של סכומי השכר ששולמו לשכירים במספר חודשי העבודה שעבדו בשנת המס המדווחת.

שכר ממוצע לחודש בשנה

תוצאה המתקבלת מחלוקת סך כל השכר ששולם לשכירים במשך השנה, ב-12 חודשי עבודה אפשריים של השנה.

שכר מינימום ושכר ממוצע

להלן נתוני שכר מינימום ושכר ממוצע לצורך התפלגויות בקבוצות שכר והכנסה לשנת 43:
שכר מינימום: 4,300 ש"ח לחודש עבודה.
שכר ממוצע לחודש עבודה: 10,327 ש"ח לחודש.

יישובים

ההגדרות והמיון הם אלה שהיו מקובלים על הלשכה המרכזית לסטטיסטיקה בסוף שנת 2015.

בלוחות שבפרסום זה מוצגים היישובים שבהם יותר מ-2,000 נפש, וכך נתונים על מועצות אזוריות בכל גודל ועל מחוזות ונפות.

הנתונים נוגעים למקום המגורים של המבוטחים על פי הרישום במרשם התושבים.

פריפריה

הלשכה המרכזית לסטטיסטיקה פיתחה בשנת 2008, את "מדד הפריפריאליות של רשויות מקומיות בישראל" אשר מחלק את הרשויות המקומיות ל-10 אשכולות לפי מידת הפריפריאליות של כל רשות³. ערך מדד הפריפריאליות מתקבל כממוצע של שני מרכיבים: מרכיב "הנגישות הפוטנציאלית", המשקלל בין קרבת הרשות המקומית לכל הרשויות המקומיות בארץ לבין גודל האוכלוסייה שלהן; ומרכיב "הקרבה לגבול מחוז תל אביב" שמחושב כך שרשות מקומית קרובה יותר למחוז תל אביב מקבלת ערך גבוה יותר.

בנוסחה לחלוקת כספי ביטוח בריאות בין קופות החולים שנכנסה לתוקף ב-1 בנובמבר 2010, מבוטח המתגורר ברשות מקומית המסווגת תחת אחד מארבעת האשכולות התחתונים של מדד הפריפריאליות, מוגדר כ"תושב פריפריה". רשימת הרשויות המקומיות הכלולות ב"פריפריה" לצורך חישוב מספר המבוטחים המשוקלל מפורטת בנספח 2³.

סטודנטים

תלמידים שנרשמו לשנת הלימודים 2015/2016 באוניברסיטאות או במוסדות להשכלה גבוהה שהמוסד לביטוח לאומי הכיר בהם.

מקבלי גמלאות

מקבלי קצבות זקנה ושאיירים (כולל מקבלי השלמת הכנסה), גמלת סיעוד, קצבת נכות כללית, גמלה להבטחת הכנסה, דמי אבטלה ודמי פגיעה. הנתונים נוגעים למספר מקבלי הקצבה.

הנתון השנתי הוא ממוצע חודשי של מקבלי הגמלה בשנה הנסקרת.

שנים וחודשים

רוב הנתונים הכלולים בפרסום זה הופקו בעת חישוב השיעור לחלוקת כספי הבריאות. כאמור בתקנות ביטוח בריאות ממלכתי (הקצאה לקופות חולים), הביטוח הלאומי מסתמך על הנתונים המצויים בידיו עד ליום השלושים שלפני המועד לחישוב השיעור. לפיכך, כשמדובר בנתונים של שנה מסוימת, הכוונה היא לחודשים דצמבר שנה קודמת עד נובמבר. לדוגמה, שנת 2015 מתחילה בפרסום זה ב-1 בדצמבר 2014 ומסתיימת ב-30 בנובמבר 2015.

³ הלשכה המרכזית לסטטיסטיקה, **מדד פריפריאליות של רשויות מקומיות 2004**, ירושלים, 2008.

תקופות העיבודים

בגלל האופי השונה של מקורות המידע שעומדים לשירות המוסד, העיבודים הסטטיסטיים מתבססים על שתי תקופות שונות:

- א. מספר חברי קופות החולים, התפלגותם והשינויים שחלו בקובץ הבריאות, מעודכנים לסוף שנת 2015.
- ב. נתוני השכר וההכנסה מעודכנים לשנת 2014, בשל פיגור של שנה עד שנה וחצי בדיווח ובקבלת הנתונים ממעסיקים.

עיקרי הממצאים

המאפיינים של האוכלוסייה המבוטחת

מספר תושבי ישראל המבוטחים על פי חוק ביטוח בריאות ממלכתי הגיע בסוף שנת 2015 לכ- 8,325.3 אלף נפשות, ב-2015 כ-52.3% מהם היו מבוטחים בקופת חולים כללית, כ-25.2% בקופת חולים מכבי, כ-13.8% בקופת חולים מאוחדת וכ-8.7% בקופת חולים לאומית.

האוכלוסייה המבוטחת לפי קופות חולים, 2015-1998

כדי להשוות את התפתחות האוכלוסייה המבוטחת לאורך זמן, מוצגת בלוח 41 התפלגות המבוטחים בין קופות החולים בשנים 2015-1998 בחודש נובמבר בכל שנה.

בנובמבר 2015 הגיעה האוכלוסייה המבוטחת בקופות החולים לכ-8.33 מיליון נפש. במהלך השנה האחרונה מספר המבוטחים גדל בכ-123.3 אלף נפשות – גידול של כ-1.5%. מסוף שנת 1998 ועד סוף שנת 2015 מספר המבוטחים גדל בכ-2.22 מיליון נפש. במהלך שנות ה-90, העלייה לישראל הייתה הסיבה לחלק העיקרי של הגידול השנתי בסך המבוטחים, אולם מתחילת שנות ה-2000, הריבוי הטבעי הפך למקור הגידול העיקרי של האוכלוסייה המבוטחת בביטוח בריאות.

אחוז השינוי במספר המבוטחים משנה לשנה לפי קופה, מ-2009 עד 2015 מוצג להלן בלוח א'.

לוח א': השינוי במספר המבוטחים לפי קופת החולים, נובמבר לעומת נובמבר שנה קודמת (אחוזים), 2015-2009

שנה	סך הכל	כללית	לאומית	מאוחדת	מכבי
2009	1.7	1.1	0.6	3.5	2.6
2010	1.6	1.4	1.1	2.0	2.3
2011	1.7	1.7	0.8	1.4	2.0
2012	1.9	1.8	1.4	2.3	1.9
2013	1.8	2.0	0.2	2.2	1.8
2014	2.0	1.9	1.8	2.1	1.9
2015	1.5	1.4	-0.7	2.3	2.1

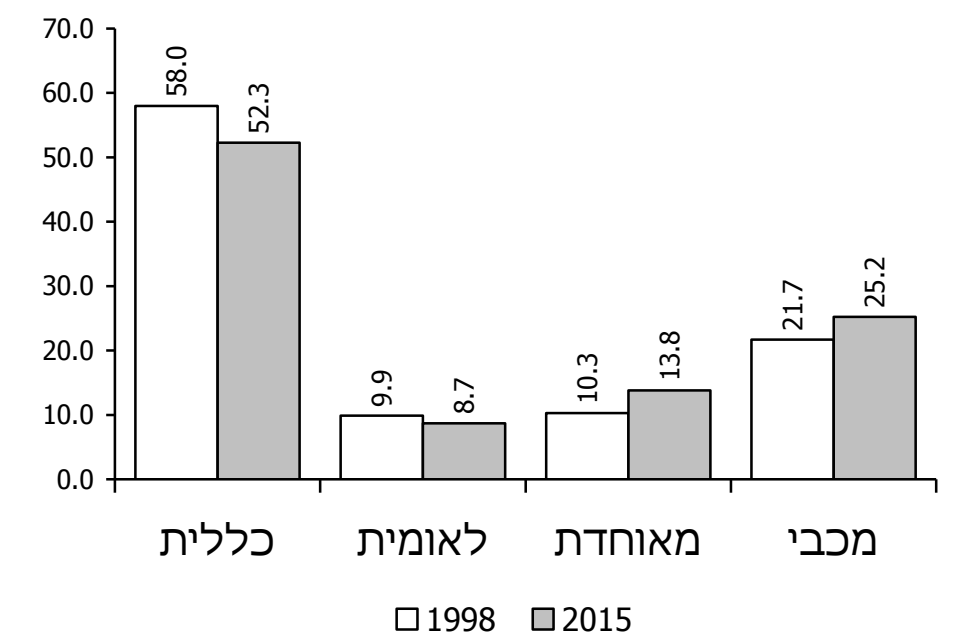
מהלוח אפשר ללמוד, כי בשנת 2015 נרשם גידול של כ-1.5% במספר המבוטחים – נמוך יותר משנים קודמות. בולט במיוחד הגידול השלילי של קופת חולים לאומית אשר מספר מבוטחיה קטן ב-0.7% לעומת הגידול שהתאפיין בשנים קודמות. בשנים 2015-2009 שיעור הגידול במספר המבוטחים בקופת החולים מאוחדת היה גדול יותר משיעור הגידול שאפיין את קופות החולים האחרות.

⁴ הלוחות שאליהם נוגעים עיקרי הממצאים מופיעים בחלקו השני של הפרסום.

חלקם של המבוטחים בקופת חולים כללית בסוף ירד בשנת 2015 והיה כ-52.3% כמו בשנים 2010-2012, לעומתם גדל במקביל חלקם של המבוטחים בקופות החולים מאוחדת ומכבי. בקופת חולים לאומית נרשמה ירידה במספר היחסי של מבוטחיה, לרמה הנמוכה מאז 1998, של כ-8.7 בסוף 2015.

תרשים 1 מציג את התפלגות המבוטחים לפי קופת חולים בין השנים 1998 ו-2015. חלקה של קופת חולים כללית קטן ב-5.7 נקודות האחוז ושל קופת חולים לאומית קטן ב-1.2 נקודות האחוז, לעומתן עליה של כ-3.5 נקודות האחוז לכל אחת מקופות החולים מכבי ומאוחדת.

תרשים 1: התפלגות המבוטחים לפי קופת חולים, 1998, 2015 (אחוזים)



האוכלוסייה המבוטחת לפי גיל ומין

בלוחות 2-3 מוצגים חברי קופות החולים לפי קבוצות גיל ולפי מין, בסוף השנים 2014 ו-2015.

כדי לבחון את התפלגות חברי קופות החולים לפי גילם, חישבנו את חלקם של מבוטחי כל אחת מן הקופות בכל קבוצת גיל בנובמבר 2015 לעומת נובמבר 2014. תוצאות החישובים מוצגות להלן בלוח ב':

**לוח ב': חלקם של מבוטחי קופות החולים בסך כל המבוטחים, לפי קבוצת גיל, נובמבר 2014
(אחוזים) נובמבר 2015**

מכבי	מאוחדת	לאומית	כללית	סך הכל	קבוצת גיל
<u>נובמבר 2014</u>					
25.0	13.7	8.9	52.4	100.0	סך הכל
22.1	15.6	8.9	53.3	100.0	עד 1
22.9	16.1	9.0	52.0	100.0	1-5
25.1	16.3	9.5	49.1	100.0	5-15
23.4	15.2	10.5	50.9	100.0	15-25
22.5	12.8	8.7	56.1	100.0	25-35
29.2	13.8	7.9	49.1	100.0	35-45
30.8	13.0	9.2	47.0	100.0	45-55
25.3	11.3	8.6	54.7	100.0	55-65
24.0	10.2	7.5	58.3	100.0	65-75
20.2	8.0	7.4	64.4	100.0	75-85
15.9	6.7	6.9	70.5	100.0	+85
<u>נובמבר 2015</u>					
25.2	13.8	8.7	52.3	100.0	סך הכל
22.2	15.6	8.8	53.5	100.0	עד 1
22.7	16.1	8.7	52.4	100.0	1-5
25.0	16.4	9.2	49.4	100.0	5-15
24.0	15.5	10.3	50.2	100.0	15-25
22.8	12.9	8.6	55.8	100.0	25-35
28.4	13.5	7.7	50.4	100.0	35-45
31.6	13.2	8.9	46.3	100.0	45-55
25.8	11.5	8.7	54.0	100.0	55-65
24.4	10.4	7.5	57.8	100.0	65-75
20.9	8.3	7.4	63.4	100.0	75-85
16.2	6.8	6.8	70.2	100.0	+85

מהלוח עולה, כי חלקם של המבוטחים הקשישים מאוד (בני 75 ויותר) בקופת חולים הכללית בכלל המבוטחים הקשישים בקבוצת גיל זו נשאר גבוה – כ-65% בנובמבר 2015 – אף שנצפתה ירידה ניכרת באחוז זה מאז כניסת החוק לתוקפו (בנובמבר 1994 חלקם של מבוטחי קופת חולים הכללית הקשישים בקרב כלל המבוטחים הקשישים היה כ-82%). מספרם של הקשישים בכלל האוכלוסייה גדל ב-1.8% בין השנים 2014 ל-2015: מספרם של הקשישים בכל אחת מקופות החולים מכבי ומאוחדת גדל בשנה האחרונה בכ-5.2%, בכ-1.1% בקופת חולים לאומית ובכ-0.5% בקופת חולים כללית (לוחות 2-3).

חלקם של מבוטחי קופת חולים הכללית בני 45-54 בכלל המבוטחים בגיל זה נמוך ביחס לקבוצות הגיל האחרות, ואף נצפתה ירידה מסוימת במשקל קבוצת גיל זו לכ-46.3% בנובמבר 2015.

התפלגות המבוטחים לפי קבוצת גיל בכל קופה מוצגת בלוח ג' והיא מאפשרת לבחון את הרכב האוכלוסייה המבוטחת בקופות לעומת סך המבוטחים.

לוח ג': מבוטחי קופות החולים לפי קבוצת גיל, נובמבר 2014 ונובמבר 2015 (אחוזים)

מכבי	מאוחדת	לאומית	כללית	סך הכל	קבוצת גיל
------	--------	--------	-------	--------	-----------

נובמבר 2014

מכבי	מאוחדת	לאומית	כללית	סך הכל	קבוצת גיל
100.0	100.0	100.0	100.0	100.0	סך הכל
1.9	2.5	2.2	2.2	2.2	עד 1
7.7	9.8	8.5	8.3	8.4	5-1
18.5	21.9	19.6	17.2	18.4	15-5
12.7	15.1	16.0	13.2	13.6	25-15
12.7	13.2	13.8	15.1	14.1	35-25
15.1	13.0	11.5	12.1	12.9	45-35
12.4	9.6	10.4	9.1	10.1	55-45
9.3	7.6	8.9	9.6	9.2	65-55
5.8	4.5	5.1	6.8	6.1	75-65
2.9	2.1	3.0	4.4	3.6	85-75
0.9	0.7	1.1	2.0	1.5	+85

נובמבר 2015

מכבי	מאוחדת	לאומית	כללית	סך הכל	קבוצת גיל
100.0	100.0	100.0	100.0	100.0	סך הכל
1.9	2.4	2.2	2.2	2.2	עד 1
7.6	9.8	8.4	8.4	8.4	5-1
18.3	22.0	19.4	17.4	18.4	15-5
13.0	15.4	16.1	13.1	13.6	25-15
12.7	13.0	13.7	14.9	14.0	35-25
14.4	12.6	11.3	12.3	12.8	45-35
12.7	9.6	10.3	8.9	10.1	55-45
9.3	7.6	9.1	9.4	9.1	65-55
6.1	4.8	5.4	7.0	6.3	75-65
3.0	2.2	3.0	4.3	3.6	85-75
1.0	0.7	1.2	2.0	1.5	+85

הנתונים מלמדים, כי גם בשנה האחרונה עלה במעט משקלם של המבוטחים בני 65 ויותר בכל אחת מקופות החולים, וחלקם הגדול נמצא בכללית (13% ממבוטחי). בקופת חולים מכבי משקלם של המבוטחים בני 45-35 נשאר גבוה - 14.4%, בשנת 2015, לעומת כ-11.3% - חלקם בקופת חולים לאומית.

בקרב הצעירים, בני 15-25, בשנים 2014-2015 משקלם בקופת החולים לאומית נשאר גבוה למדי (כ-16% מכלל מבוטחיה), כאשר ביתר קופות החולים משקלם נמוך יחסית. לעומת זאת, בולט במיוחד משקלם של הילדים בני 0-15 בקופת חולים מאוחדת - כ-34.2% מסך מבוטחיה.

ההתפלגות השונה של הרכב הגילים לפי קופות חולים באה לידי ביטוי בגיל הממוצע של חברי כל קופות החולים. לוח ד' שלהלן מציג את הגיל הממוצע של מבוטחי קופות החולים לפי מין בסוף שנת 2015.

לוח ד': הגיל הממוצע של מבוטחי קופות החולים לפי מין, 2015

מין	סך הכל	כללית	לאומית	מאוחדת	מכבי
סך הכל	34.1	34.1	31.7	29.4	33.6
גברים	33.2	32.9	30.9	28.7	32.8
נשים	35.0	35.2	32.6	30.0	34.3

הגיל הממוצע של כלל חברי קופות החולים בסוף 2015 הוא 34.1 שנים. הגיל הממוצע הנמוך הוא בקופת חולים מאוחדת - 29.4 שנים - לעומת 34.1 שנים בממוצע של חברי קופת חולים כללית.

התפלגות חברי קופות החולים לפי מין בנובמבר 2015 מוצגת להלן בלוח ה':

לוח ה': גברים כאחוז מכלל המבוטחים לפי קבוצת גיל וקופת חולים, נובמבר 2015

קבוצת גיל	סך הכל	כללית	לאומית	מאוחדת	מכבי
סך הכל	49.1	49.0	50.1	49.9	48.7
עד 1	51.3	51.3	51.3	51.2	51.5
1-5	51.3	51.3	51.2	51.2	51.4
5-15	51.2	51.2	51.6	51.2	51.2
15-25	49.1	49.1	50.0	49.3	48.7
25-35	49.8	49.9	52.3	50.2	48.6
35-45	49.3	50.6	49.8	49.7	46.4
45-55	49.0	48.4	49.5	50.3	49.2
55-65	47.7	47.3	49.2	48.2	48.0
65-75	46.6	46.4	47.4	47.3	46.4
75-85	42.6	41.8	41.8	44.6	44.5
+85	36.8	36.6	35.7	36.9	38.0

לא נמצאו הבדלים של ממש בין גברים לנשים בהתפלגות לפי קופות. כצפוי, אחוז הגברים יורד בכל הקופות ככל שעולים בקבוצת הגיל.

הילדים לפי גיל וקופה

לוח 4 מציג את התפלגות הילדים עד גיל 18, לפי קופת חולים, כל גיל בנפרד.

בסוף 2015 היו מבוטחים בביטוח בריאות כ-2.8 מיליון ילדים שהם כ-33.7% מסך מבוטחי קופות החולים. רוב הילדים (כ-50%) היו מבוטחים בקופת החולים הכללית, אך פחות ממשקלה של הקופה בכלל המבוטחים (52.3%). לעומת זאת בקופות החולים מאוחדת ולאומית, משקל הילדים עד גיל 18 (16.2% ו-9.2% בהתאמה) היה גדול ממשקלן של הקופות בסך המבוטחים (כ-13.8% ו-8.7% בהתאמה). בקופת חולים מכבי המשקל של הילדים דומה לחלקה של הקופה בכלל המבוטחים.

הסיבות לשינויים בהתפלגות המבוטחים

כמה גורמים משפיעים על הגידול במספר החברים המבוטחים, על התפלגות החברים בין הקופות ועל התחלקות כספי הבריאות בין קופות החולים:

- התנועה הטבעית: לידות ופטירות;
- תנועת ההגירה: עולים חדשים ותושבי ישראל השהים בחו"ל יותר משנתיים;
- רישום מבוטחים בעלי דרכון זר;
- מעברים מקופה לקופה.

מבוטחים חדשים

על-פי חוק ביטוח בריאות ממלכתי, נחשבות למבוטחים חדשים האוכלוסיות האלה:

- יילודים;
- עולים חדשים;
- תושבים חוזרים;
- משוחררי צה"ל, במשך שישה חודשים מהיום שבו חדלו להיות חיילים;
- בוגרים שמלאו להם 18 שנים, במשך שישה חודשים מהיום שמלאו להם 18 שנים;
- תושבים שלא נרשמו בקופות חולים.

במהלך שנת 2015, נרשמו כ-302,144 מבוטחים חדשים באחת מקופות החולים. לוח 5 מציג את התפלגות המבוטחים החדשים לפי גיל וקופה בשנת 2015. מהנתונים עולה, כ-49% מכלל המבוטחים החדשים נרשמו בקופת חולים כללית, לקופת חולים מאוחדת הצטרפו כ-46,770 מבוטחים חדשים ולקופת חולים לאומית הצטרפו כ-25 אלף חברים חדשים; לקופת החולים מכבי הצטרפו בשנת 2015 כ-83 אלף מבוטחים חדשים, שהם כ-27% מסך כל המבוטחים החדשים. בקופת חולים מכבי המשקל של המבוטחים החדשים גדול מחלקה של הקופה בכלל המבוטחים.

התנועה הטבעית

לוח 6 מציג את מספר הלידות והפטירות ואת הריבוי הטבעי בכל קופת חולים בשנים 2014 ו-2015.

במהלך השנה האחרונה נרשמו בכל קופות החולים בסך הכול כ-181,335 לידות – עליה של כ-1% לעומת השנה הקודמת. כ-53% מהלידות נרשמו בקופת חולים הכללית, כ-22% בקופת חולים מכבי, כ-16% בקופת חולים מאוחדת וכ-9% בקופת חולים לאומית. לא נמצאו הבדלים ניכרים בהתפלגות זו בין התקופות הנסקרות.

התפלגות הפטירות (כ-41,730 בשנת 2015) בין הקופות מעידה על משקלן הגבוה במיוחד בקופת חולים הכללית, כ-68%, לעומת כ-17% בקופת חולים מכבי, כ-7.8% בקופת חולים לאומית וכ-7.3% בקופת חולים מאוחדת. תופעה זו נובעת מההבדלים בשיעור הקשישים בין הקופות, שכן קופת חולים הכללית מבטחת כ-65% מהמבוטחים בני 75 ויותר.

שיעור הריבוי הטבעי היה כ-17.0 ל-1,000 נפשות בשנת 2015 לעומת 17.3 בשנת 2014. אולם, בשל המשקל השונה של הלידות והפטירות בין הקופות, יש הבדלים ניכרים גם בתנועות הטבעיות. כך בכללית שיעור הריבוי הטבעי נמוך מסך האוכלוסייה (כ-16 ל-1,000 נפשות) בעוד בקופת חולים מאוחדת הריבוי הטבעי מגיע לכ-23 ל-1,000 נפשות.

עולים חדשים

לוחות 7-8 מציגים את העולים החדשים שהצטרפו לקופות החולים בשנים 2014 ו-2015 לפי גיל ומין.

27,886 עולים ב-2015 ו-24,086 עולים ב-2014 נרשמו בקופות החולים לפי ההתפלגות המוצגת בלוח ו'.

לוח ו': העולים החדשים שהצטרפו לקופות החולים ב-2014 וב-2015 לעומת כלל המבוטחים (אחוזים)

2015		2014		קופת חולים
כלל המבוטחים	עולים חדשים	כלל המבוטחים	עולים חדשים	
100.0	100.0	100.0	100.0	סך הכל
52.3	28.1	52.4	30.6	כללית
8.7	3.8	8.9	4.8	לאומית
13.8	16.4	13.7	16.7	מאוחדת
25.2	51.7	25.0	47.8	מכבי

הנתונים מראים, כי מרבית העולים החדשים מצטרפים לקופת חולים מכבי (כ-52%). כמו כן, במהלך השנים 2014-2015 הקטינה קופת חולים כללית את חלקה בקרב העולים החדשים לכ-28% בדומה קופות החולים לאומית ומאוחדת שגם הן הקטינו את חלקם בקרב העולים החדשים. שיעור הצטרפות העולים החדשים לקופת חולים הכללית נשאר עדיין נמוך בהרבה ממשקלה של הקופה בכל האוכלוסייה.

המבוטחים השוהים בחו"ל יותר משנתיים

על פי תקנות ביטוח הבריאות הממלכתי (הקצאה לקופות חולים), תושבי ישראל השוהים בחו"ל יותר משנתיים רצופות ובתקופה זו אינם נמצאים בארץ 90 יום בכל שנה, לא יובאו בחשבון בחישוב הקפיטציה. לפיכך יש לקבוצת אוכלוסייה זו חשיבות רבה בחלוקת כספי ביטוח הבריאות בין קופות החולים.

לשם איתור קבוצה זו נעשת הפגשה של קובץ הבריאות עם קובץ משטרת הגבולות. מקרים אלה מסומנים בקובץ הבריאות בסימון מיוחד, שמשמעותו אי הכללתם בחישוב הקפיטציה. אמינות נתונים אלה קשורה למידת העדכון השוטף של תנועות הכניסה והיציאה מהארץ על ידי משטרת הגבולות.

לוחות 9-10 מציגים את מספר המבוטחים בקופות החולים השוהים בחו"ל יותר משנתיים בשנים 2014-2015 לפי גיל, בשתי נקודות זמן במהלך השנה.

בסוף שנת 2015 מספר המבוטחים השוהים בחו"ל שנתיים ויותר הגיע לכ-84.5 אלף נפש. כ-39% מהם היו מבוטחים בקופת החולים הכללית (לעומת כ-52% מסך כל המבוטחים), כ-39% בקופת החולים מכבי, כ-15% בקופת החולים המאוחדת וכ-7% בקופת החולים הלאומית. התפלגות השוהים בחו"ל לפי גיל מראה כי גילם של כ-78% מהם אינו עולה על 45 בסוף שנת 2015.

לוח 11 מציג את המבוטחים השוהים בחו"ל בסוף שנת 2015 לפי מין ומשך השהייה. הנתונים מראים, כי כ-76% מהם שהו בחו"ל במשך תקופה של 2 עד 5 שנים, כ-11% מהם תקופה של 5 עד 10 שנים וכ-13% במשך יותר מ-10 שנים. כ-54% מבין המבוטחים השוהים בחו"ל יותר משנתיים הינם גברים.

רישום מבוטחים בעלי דרכון זר

חוק ביטוח בריאות ממלכתי קובע, כי כל תושב מדינת ישראל זכאי לשירותי בריאות, ומכאן שגם תושבים שאינם אזרחים ("דרכוניסטים") מבוטחים על פי החוק.

לוח 12 מציג את התפלגות ה"דרכוניסטים" לפי גיל וקופת חולים. נתונים אלה אינם נוגעים לתושבים ערבים ממזרח ירושלים ורמת הגולן, אלא ליהודים בעלי דרכון זר בלבד.

בנובמבר 2015 היו מבוטחים באחת מקופות החולים 22,245 תושבים לא-אזרחים: כ-83% היו מבוטחים בקופת חולים מאוחדת, כ-8% בקופת חולים כללית, כ-6% בקופת חולים מכבי וכ-4% בקופת חולים לאומית. הנתונים מלמדים, כי חלקם של ה"דרכוניסטים" הצעירים גבוה במיוחד: בסוף שנת 2015 גילם של כ-86% מהם אינו עולה על 35.

מעבר מבוטחים מקופה לקופה לפי מין וגיל

על פי חוק ביטוח בריאות ממלכתי, מבוטח רשאי לבטל את חברותו בקופת החולים שבה הוא רשום ולהירשם כחבר בקופת חולים אחרת לפי בחירתו. עד שנת 2009 נקבעו ארבעה מועדים אפשריים בכל שנה למעבר מקופת חולים אחת לאחרת (1 בינואר, 1 באפריל, 1 ביולי ו-1 באוקטובר).

ביולי 2009, תוקן סעיף 5 לחוק (מס' 45) ולפיו נקבעו שישה מועדים אפשריים בכל שנה למעבר מקופת חולים אחת לאחרת (1 בינואר, 1 במארס, 1 במאי, 1 ביולי, 1 בספטמבר ו-1 בנובמבר) במקום ארבעה מועדים עד אז. כמו כן, נקבע כי תושב יהיה רשאי לבטל את חברותו בקופת חולים פעמיים במהלך 12 חודשים מיום שנרשם בקופה הקודמת. תיקון זה מיושם החל ב-1 בינואר 2010.

מועדי המעבר לשנת 2015 היו כדלקמן:

- ב-1 בינואר 2015 נכנסו לתוקף הודעות למעבר שנמסרו מ-16 בספטמבר 2014 עד 15 בנובמבר 2014;
- ב-1 במארס 2015 נכנסו לתוקף הודעות למעבר שנמסרו מ-16 בנובמבר 2014 עד 15 בינואר 2015;
- ב-1 במאי 2015 נכנסו לתוקף הודעות למעבר שנמסרו מ-16 בינואר 2015 עד 15 במארס 2015;
- ב-1 ביולי 2015 נכנסו לתוקף הודעות למעבר שנמסרו מ-16 במארס 2015 עד 15 במאי 2015;
- ב-1 בספטמבר 2015 נכנסו לתוקף הודעות למעבר שנמסרו מ-16 במאי 2015 עד 15 ביולי 2015;
- ב-1 בנובמבר 2015 נכנסו לתוקף הודעות למעבר שנמסרו מ-16 ביולי 2015 עד 15 בספטמבר 2015.

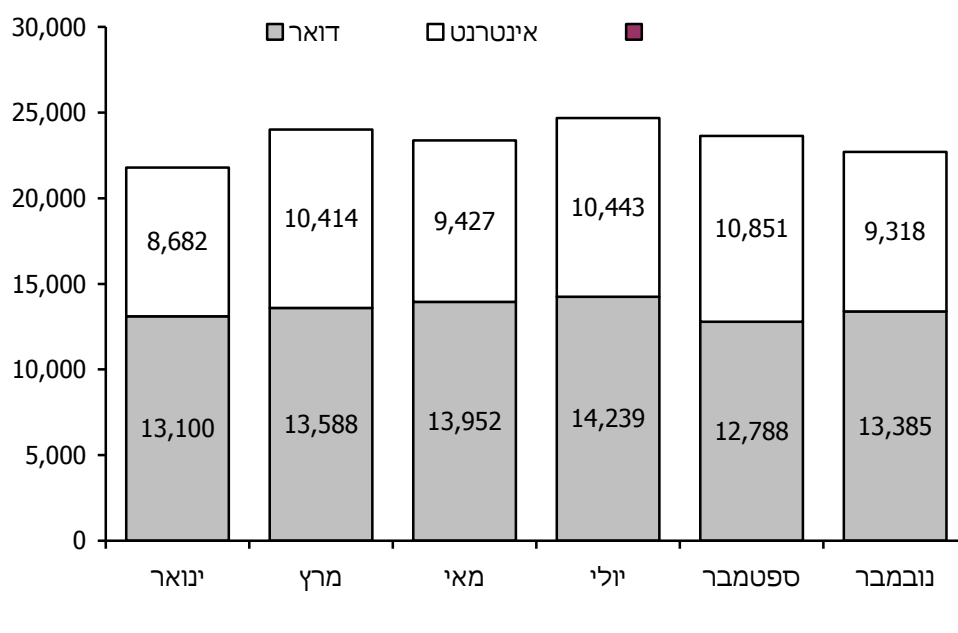
בשישה מועדי מעבר של שנת 2015, כ-140,187 מבוטחים עברו לקופה אחרת, שהם כ-1.68% מסך המבוטחים הרשומים בקופות בסוף שנת 2015. מדובר בכ-3% יותר במספר המעברים לעומת השנה הקודמת (לוחות 13-15 מפרטים את מספרי העוברים לפי קופה, מועדי מעבר, מין וקבוצת גיל).

החל ביום 17 בנובמבר 2011, מתאפשרים הרישום והמעבר בין קופות החולים גם באמצעות אתר האינטרנט של המוסד לביטוח לאומי⁵.

תרשים 2 מציג את סך המעברים בשנת 2015 באמצעות הדואר ובאמצעות האינטרנט. מספר המבוטחים שעברו באינטרנט היווה כ-37% מסך המעברים שנרשמו.

⁵ רישומים ומעברים יכולים להתבצע במקומות שונים כגון: דואר, אינטרנט, ביטוח לאומי, משרד הקליטה וכו'.

תרשים 2: המעברים באמצעות הדואר ובאמצעות האינטרנט, 2015



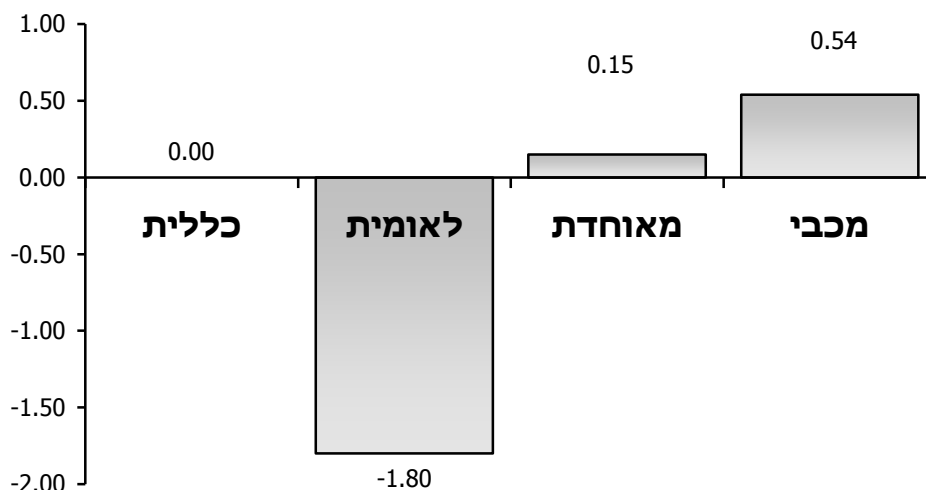
סיכום המעברים מקופה לקופה במהלך השנים 2014 ו-2015 מוצג להלן בלוח ז'.

לוח ז': מעברים מקופה לקופה, 2015-2014

מספר המעברים נטו	מספר העוזבים	מספר המצטרפים	קופת חולים
<u>2014</u>			
0	136,580	136,580	סך הכל
6,722	43,728	50,450	כללית
-1,192	30,412	29,220	לאומית
-4,408	33,175	28,767	מאוחדת
-1,122	29,265	28,143	מכבי
<u>2015</u>			
0	140,187	140,187	סך הכל
72	48,584	48,656	כללית
-13,045	35,337	22,292	לאומית
1,738	32,087	33,825	מאוחדת
11,325	24,179	35,414	מכבי

הנתונים מעידים על הבדלים ניכרים בין הקופות. עקב המעברים, קופת חולים לאומית הפסידה 13,045 מבוטחים בשנת 2015, שהם כ-1.8% ממבוטחיה. לעומתה, הקופות האחרות גדלו עקב המעברים: קופת חולים מכבי גדלה בכ-11,325 מבוטחים, שהם כ-0.54% ממבוטחיה.

תרשים 3: מעברים נטו (מצטרפים פחות עוזבים) כאחוז מסך המבוטחים, 2015



התפלגות העוברים לפי קבוצת גיל (לוח 15) מאפשרת לבחון את השפעת הגיל על מימוש הזכות לעבור לקופה אחרת.

לוח ח': אחוז העוברים לקופת חולים אחרת לפי קבוצת גיל, 2015

קבוצת גיל	סך הכל	כללית	לאומית	מאוחדת	מכבי
סך הכל	1.7	1.1	4.8	2.9	1.2
עד 5	2.8	1.8	7.7	4.0	2.2
15-5	2.1	1.4	5.8	3.0	1.4
25-15	2.1	1.5	5.3	3.2	1.4
35-25	2.5	1.6	6.9	4.4	1.8
45-35	1.6	1.1	4.6	2.8	1.1
55-45	1.0	0.7	2.7	1.7	0.6
65-55	0.5	0.3	1.7	1.0	0.3
75-65	0.4	0.2	1.3	0.8	0.3
+75	0.2	0.1	1.0	0.5	0.2

מהנתונים עולה, כי בשנת 2015 כ-1.7% מכלל המבוטחים עברו לקופה אחרת, אך תנועות המעברים אינן אחידות בכל קבוצות הגיל ובכל הקופות. לדוגמה, כ-2.5% מהמבוטחים בקבוצת הגיל 25-35 עברו לקופה אחרת במהלך שנת 2015, כאשר בקבוצה זו אחוז העוברים מקופת חולים לאומית מגיע לכ-6.9. לעומת זאת, אחוז העוברים הולך וקטן ככל שעולים בקבוצות הגיל: בקרב הקשישים, לדוגמה, המעברים מעטים: 0.3% מהמבוטחים בני 65-75 ו-0.2% מהמבוטחים בני 75 ויותר. יוצא אפוא שזכות המעבר מנוצלת בידי הצעירים יותר מאשר בידי המבוגרים.

הנתונים על מספר המבוטחים העוברים מקופה לקופה אינם מביאים בחשבון מבוטחים שביקשו לעבור ולאחר מכן ביטלו את הודעתם על המעבר. ואכן, החוק מאפשר למבוטח לבטל בתנאים מסוימים הודעה על מעבר ולחזור לקופה הקודמת.

התפלגות הודעות הביטול על מעבר בתקופה שמדצמבר 2013 ועד נובמבר 2015 מוצגת להלן בלוח ט'.

בשנת 2015, ביטלו את הודעתם על מעבר לקופה אחרת כ-3,430 מבוטחים, שהם כ-2.5% מסך המבוטחים שביקשו לעבור. מספר הביטולים בשנת 2015 גדול בכ-9% מהביטולים שנרשמו ב-2014. הנתונים מראים, כי יש הבדלים ניכרים בין הקופות: בקופת החולים לאומית לדוגמה, מספר הביטולים במהלך שנת 2015 נמוך למדי (כ-12% מסך הביטולים). לעומת זאת, משקלה של קופת החולים כללית במספר הביטולים (כ-40%) גבוה במעט מחלקה של הקופה בסך המעברים.

לוח ט': ביטולי הודעה על מעבר לפי קופה, 2014-2015

מכבי	מאוחדת	לאומית	כללית	סך הכל	תקופה
<u>במספרים מוחלטים</u>					
672	706	552	1,222	3,152	דצמבר 2013 – נובמבר 2014
961	692	404	1,374	3,431	דצמבר 2014 – נובמבר 2015
<u>באחוזים</u>					
21.3	22.4	17.5	38.8	100.0	דצמבר 2013 – נובמבר 2014
28.0	20.2	11.8	40.0	100.0	דצמבר 2014 – נובמבר 2015

מעבר מבוטחים לפי יישוב

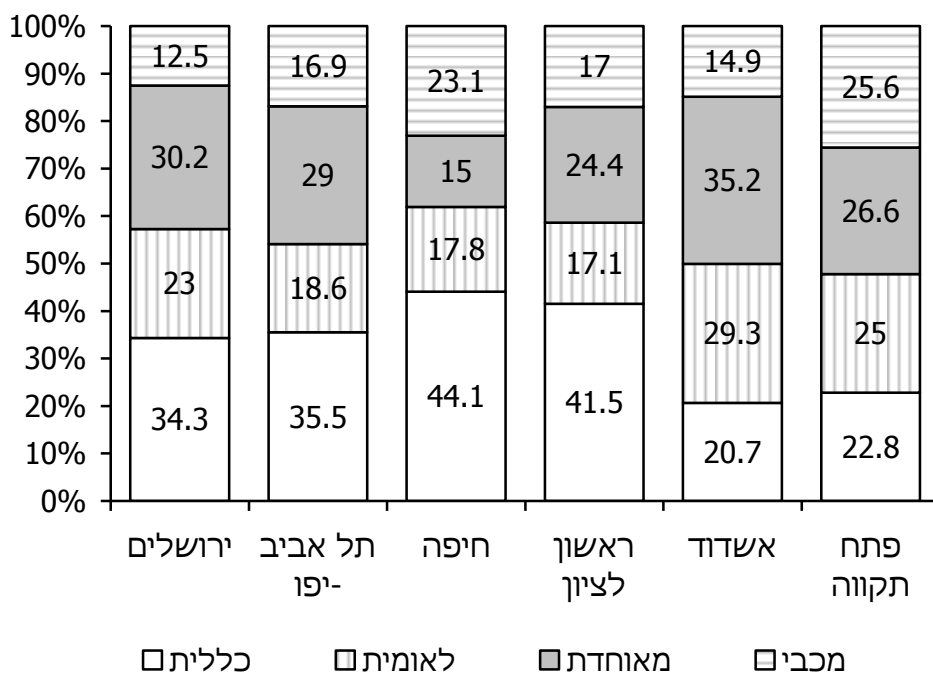
לוחות 16-17 מציגים את התפלגות המבוטחים שעברו לקופה אחרת במהלך שנת 2015 ביישובים הגדולים (שבהם יותר מ-100,000 תושבים).

הנתונים מראים כי במהלך שנת 2015 כ-38.4% מהעוברים גרו באחד מ-14 היישובים הגדולים בארץ. שיעור זה נמוך ממשקלם של יישובים אלה בכלל מבוטחי קופות החולים (43%). מספר גבוה של עוברים

נמצא בירושלים: כ-18,550 מבוטחים ביקשו לעבור לקופה אחרת, שהם כ-13.2% מכלל העוברים בשנת 2015 ו-2.2% מכלל תושבי העיר.

להלן התפלגות העוברים לקופה אחרת בשש הערים הגדולות, לפי העוברים מכל קופה.

תרשים 4: התפלגות העוברים לקופה אחרת בחמשת הערים הגדולות, 2015 (אחוזים)



בראשון לציון, בחיפה, בתל אביב ובירושלים רוב העוברים לקופה אחרת עזבו את קופת חולים כללית. באשדוד אחוז גבוה יחסית עזבו את מאוחדת (35.2% מהעוזבים) כאשר בפתח תקווה נרשם אחוז דומה יחסית של מבוטחים שעזבו את ארבע הקופות.

הגבלת זכאותם של תושבים ששהו בחו"ל שנתיים או יותר

על פי תיקון סעיף 58 לחוק ביטוח בריאות ממלכתי, תושב ישראל ששהו בחו"ל לאחר 1 במארכ 2001 במשך שנתיים רצופות או יותר שבהן לא שילם דמי ביטוח בריאות, לא יהיה זכאי לקבל שירותי בריאות מקופות חולים בארץ, אלא לאחר תקופת המתנה של חודש כנגד כל שנת היעדרות (החל מ-1.11.2010).

כמו כן, מי שחדל להיות תושב ישראל וחזר להתגורר בארץ מ-1 במארכ 2003 ואילך, ויוכר כתושב בידי המוסד לביטוח לאומי, לא יהיה זכאי לקבל שירותים רפואיים בארץ אלא לאחר תקופת המתנה.

תושבים ולא תושבים השוהים בחו"ל על פי סעיף 58 בחוק

לוח 18 מציג את התפלגות התושבים והלא תושבים השוהים בחו"ל על פי הגדרות סעיף 58 בחוק ביטוח בריאות ממלכתי ושנקבעה להם "תקופת היעדרות" בסוף שנת 2015.

בדצמבר 2015, לכ-603,450 השוהים בחו"ל נקבעה "תקופת היעדרות" שבעדה יחויבו ב"תקופת המתנה" בעת שיחזרו להתגורר בארץ ויוכרו כתושבים. מדובר ב-77,670 תושבי ישראל וב-525,780 לא תושבים.

תקופת המתנה לתושבים שחזרו להתגורר בארץ

לוח 19 מציג את התושבים שחזרו להתגורר בארץ לאחר שהייה בחו"ל של שנתיים או יותר וחויבו בתקופת המתנה. ברבעון האחרון של שנת 2015, כ-3,330 תושבים חויבו בתקופת המתנה. כמו כן 7,458 מבטחים סיימו את תקופת המתנה במהלך השנה וחזרו להיות זכאים לשירותי בריאות מקופות החולים.

ביטוח בני זוג בקופות חולים שונות

מאז נכנס לתוקף חוק ביטוח בריאות ממלכתי, בינואר 1995, משויכים הילדים לקופת החולים המבטחת את מקבל קצבת הילדים, שהיא האם ברוב המקרים, אלא אם כן החליטו בני הזוג אחרת.

לפיכך מעניינת מאוד התופעה של זוגות נשואים ושל ילדיהם המבטחים בקופות שונות. מעקב אחר התפתחותה של תופעה זו (לוח 20) מעלה, כי במהלך השנה האחרונה מספר הזוגות המבטחים בקופות שונות גדל בכ-3% והגיע לכ-248.6 אלף זוגות. מספר הנפשות במשפחות אלו גדל בכ-3.6%, לעומת גידול של כ-1.5% בכלל האוכלוסייה המבטחת. בסוף שנת 2015 14.1% מהזוגות הנשואים (שהם כ-11.5% מסך האוכלוסייה המבטחת) היו מבטחים בקופות חולים שונות – נתון המצביע על עלייה עקבית במשך השנים בממדיה של תופעה זו.

לוח י': בני זוג וילדיהם בקופות חולים שונות, נובמבר 2015

מספר מבטחים	מספר זוגות	צירופי קופות
956,092	248,619	סך הכל – מספרים
100.0	100.0	אחוזים
40.5	41.4	כללית + מכבי
20.8	20.4	כללית + מאוחדת
17.3	16.9	כללית + לאומית
9.8	9.9	מכבי + מאוחדת
6.7	6.7	מכבי + לאומית
4.9	4.7	לאומית + מאוחדת

התפלגות הזוגות בין צירופים של קופות החולים השונים מלמדת, כי בנובמבר 2015 41.4% מהזוגות היו מבוטחים בקופות החולים הכללית ומכבי, כ-20% היו מבוטחים בקופות החולים הכללית והמאוחדת וכ-17% בקופות החולים הכללית והלאומית. מכאן שהצירופים השכיחים הם אלה שכוללים את קופת החולים הכללית עם אחת מהקופות האחרות, ואילו הצירופים בין הקופות הקטנות היו מועטים בלבד.

סטודנטים במוסדות להשכלה גבוהה

לוח 21 מציג את התפלגותם של 266,088 הסטודנטים הרשומים באוניברסיטאות ובמוסדות להשכלה גבוהה כפי שהופיעו בקובצי המוסד לביטוח לאומי בסוף שנת 2015.

הממצאים העיקריים מוצגים בלוח י'א' שלהלן.

לוח י"א: סטודנטים לפי קופת חולים ומין, 2015 (אחוזים)

מין	סך הכל	כללית	לאומית	מאוחדת	מכבי
סך הכל	100.0	50.2	7.5	12.8	29.4
גברים	100.0	50.9	7.1	11.7	30.2
נשים	100.0	49.7	7.8	13.5	29.0

התפלגות הסטודנטים שונה מזו של כלל האוכלוסייה המבוטחת וגם מזו של המבוטחים הצעירים, שכן כ-86% מהסטודנטים הם מתחת לגיל 35. בולט במיוחד המשקל הנמוך של קופת חולים לאומית בקרב סטודנטים (כ-7.5%) לעומת משקלה הגבוה של קופת חולים מכבי (כ-29.4%).

מקבלי גמלאות לפי קופת חולים

לוחות 22-26 מציגים את התפלגות המבוטחים מקבלי קצבאות זיקנה ושירים, נכות כללית, הבטחת הכנסה, אבטלה וסיעוד לפי קופת חולים, גיל ומין ב-2015. לגבי קצבאות זיקנה ושירים ונכות כללית, הנתונים נוגעים למקבלי הקצבה ובני זוג התלויים בהם.

הממצאים העיקריים לשנת 2015 מוצגים בלוח יב' להלן.

לוח י"ב: מקבלי גמלאות לפי קופת חולים, 2015 (אחוזים)

מכבי	מאוחדת	לאומית	כללית	סך הכל	גמלה
21.0	8.7	7.5	62.8	100.0	זיקנה ושירים
18.9	9.3	8.9	62.9	100.0	נכות כללית
15.9	10.1	10.7	63.3	100.0	הבטחת הכנסה
28.0	11.9	8.9	51.1	100.0	אבטלה
15.7	6.7	7.6	70.0	100.0	סיעוד

התפלגות מקבלי הגמלאות לפי קופות חולים שונה מהתפלגות כלל האוכלוסייה המבוטחת (לוח יב' לעיל) במאפיינים האלה:

1. התפלגות המקבלים קצבאות זקנה ושירים בין הקופות השונות דומה לזו של האוכלוסייה בגיל 65 ויותר;
2. חלקם של מקבלי קצבת נכות בקופת חולים הכללית גבוה במיוחד (כ-63%) ואילו חלקם בקרב מבוטחי הקופות הקטנות נמוך מהממוצע הארצי;
3. התפלגות המקבלים גמלה להבטחת הכנסה מתאפיינת באחוז גבוה, מחלקם בהתפלגות המבוטחים הארצית, בקופות חולים כללית ולאומית ובחלק נמוך יותר בקופות חולים מאוחדת ומכבי;
4. התפלגות מקבלי דמי האבטלה מעידה על אחוז נמוך של מבוטחי קופת חולים מאוחדת מחלקם בהתפלגות המבוטחים (כ-12%), לעומת אחוז גבוה שלהם בקרב מבוטחי קופת חולים מכבי (כ-28%).
5. חלקם של מקבלי קצבת סיעוד בקופת חולים הכללית גבוה במיוחד (כ-70%) ואף גבוה יותר מחלקם בהתפלגות האוכלוסייה בגיל 65 ויותר בין הקופות השונות;

מבוטחים הזכאים להנחות בתשלומים בעבור שירותי בריאות

בסעיף 8 לחוק ביטוח בריאות ממלכתי נקבעו הקבוצות הזכאיות להנחות או לפטורים מתשלומים בעבור שירותים רפואיים - ביקורים אצל רופאים מומחים או תשלומים לתרופות.

מ-1.6.2003, זכאים להנחות מתשלומים בעבור ביקורים אצל רופאים מומחים הקבוצות האלה:

- מקבלי קצבאות מן הביטוח הלאומי - קצבת נכות כללית, קצבת ניידות לילד נכה, קצבת זיקנה למי שקיבל קודם לכן קצבת נכות, וכן התלויים בהם;
- משפחות שיש בהן ארבעה ילדים ויותר עד גיל 18, הרשומים בקופת חולים אחת;
- עולה חדש ב-12 החודשים הראשונים מיום שעלה לישראל.

להנחה מתשלום בעבור תרופות היו זכאיות הקבוצות האלה:

- "אזרח ותיק", המקבל מהביטוח הלאומי קצבת זיקנה ושירים עם השלמת הכנסה;
- ותיקי מלחמת העולם השנייה, המשולמת להם גמלה להבטחת הכנסה;
- נכי המלחמה בנאצים.

במסגרת החוק להבראת המשק הישראלי שאושר בכנסת ביום 29 במאי 2006, צומצמו ההנחות רק לחבר שמלאו לו 65 שנים (בגבר) ו-60 שנים (באישה) ומשולמת בעדו גמלה לפי חוק הבטחת הכנסה. לפיכך בוטלו ההנחות שניתנו בעבר בעבור ביקורים אצל רופאים מומחים למקבלי גמלת הבטחת הכנסה עד גיל 65, למקבלי דמי מזונות ולמקבלי הבטחת הכנסה ממשרד הדתות.

כמו כן, מ-1.8.2005 פטור מתשלום בעבור טיפולים רפואיים להתפתחות הילד מי שזכאי לגמלת הבטחת הכנסה (כ-28.2 אלף ילדים בסוף שנת 2015).

בלוח 27 מוצגת התפלגות מבוטחים הזכאים להנחות מתשלומים בסוף שנת 2015. בחישוב מספר הנפשות המבוטחות בלוח 27 ובלוח יג', המשפחות המקבלות יותר מגמלה אחת נספרו פעם אחת בלבד. סדר המשפחות בלוחות לפי סוג גמלה הוא כדלהלן: זיקנה ושאיירים, נכות, נכי המלחמה בנאצים ומשפחות עם ארבעה ילדים ויותר⁶. כך שבמניין קבוצת המשפחות עם ארבעה ילדים ויותר נכללו רק המשפחות שאינן מקבלות גמלה אחרת (נוסף על קצבאות הילדים).

הממצאים העיקריים מוצגים להלן בלוח יג'.

לוח י"ג: מבוטחים הזכאים להנחות בתשלומים בעבור שירותי בריאות, דצמבר 2015

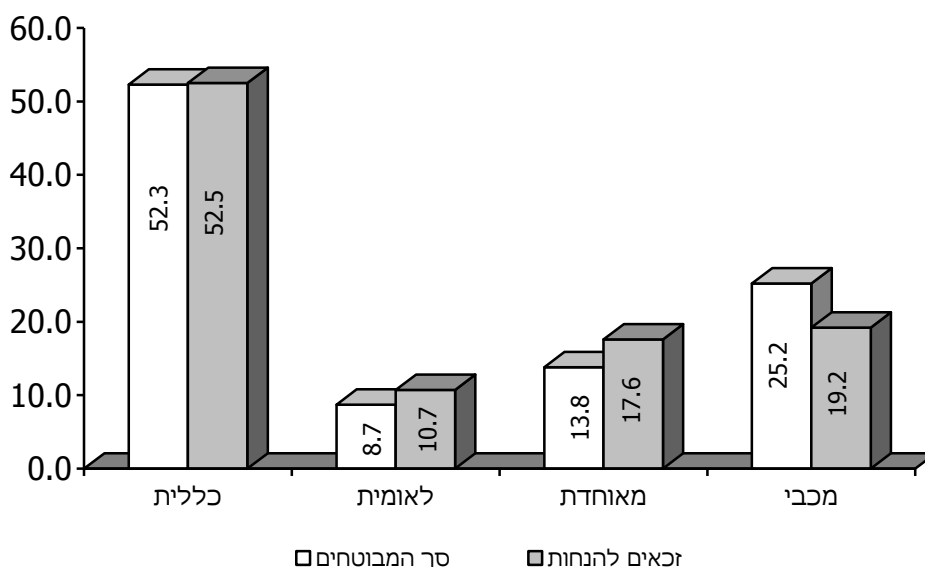
אחוזים					סך הכל (מספרים)	קבוצת אוכלוסייה
מכבי	מאוחדת	לאומית	כללית	סך הכל		
19.2	17.6	10.7	52.5	100	2,135,593	סך הכל
23.5	9.4	9.7	57.5	100	357,128	זקנה ושאיירים
19.3	11.2	9.8	59.8	100	521,492	נכות כללית
26.7	11.3	11.0	51.0	100	337	נכי המלחמה בנאצים
18.0	22.7	11.3	48.0	100	1,256,636	משפחות עם 4 ילדים ויותר*

* לא כולל כ-100 אלף חברים במשפחות גדולות המקבלות בו-זמנית קצבת ילדים וגמלה נוספת.

מהנתונים עולה, כי בסוף שנת 2015 כ-2.14 מיליון נפשות היו זכאיות להנחה מתשלומים בעבור שירותי בריאות, שהם כ-25.7% מסך המבוטחים. רוב הזכאים להנחות (כ-59%) הם מבוטחים מקרב משפחות עם ארבעה ילדים ויותר, כ-24.4% הם מקבלי קצבת נכות וכ-16.7% מקבלי קצבת זיקנה ושאיירים.

⁶ לדוגמה: מי שמקבלים קצבת נכות וקצבת ילדים בו זמנית, נמנו עם מקבלי קצבת נכות.

תרשים 5: שיעור המבוטחים הזכאים להנחות לעומת התפלגות כלל המבוטחים, דצמבר 2015 (אחוזים)



כ-53% מאוכלוסייה מעוטת הכנסה זו מבוטחים בקופת חולים הכללית. לעומת זאת, חלקה של האוכלוסייה הזכאית להנחות בקופת חולים מכבי (כ-19%) נמוך יותר מחלקה בסך כל האוכלוסייה (כ-25%).

חברות בקופת חולים לפי הכנסה ומעמד בעבודה

נתוני שכר והכנסה מכל המקורות הזמינים למוסד לביטוח לאומי מופגשים אחת לשנה עם קובץ בריאות, כך שאפשר לאפיין את מבוטחי קופות החולים לפי מעמדם בעבודה והכנסתם הממוצעת, בשילוב של גיל ומין.

קבוצות הכנסה לפי מעמד בעבודה

בלוחות 28-30 מוצגת התפלגות ההכנסות של מבוטחי קופות החולים בני יותר מ-18 לפי מעמדם בעבודה, בשתי קבוצות עיקריות: עובדים שכירים ועובדים עצמאיים.

הממצאים העיקריים על השתייכות המבוטחים המבוגרים לקופות החולים בשנת 2014, לפי מעמדם בעבודה מוצגים להלן בלוח יד'.

לוח י"ד: המבוטחים לפי קופת חולים ומעמד בעבודה, 2014 (אחזים)

מכבי	מאוחדת	לאומית	כללית	סך הכל	מעמד בעבודה
27.6	12.2	8.3	51.9	100.0	שכירים
32.0	13.2	8.5	46.3	100.0	עצמאים
22.3	12.0	8.5	57.2	100.0	אחר

הנתונים מורים, כי בקופת חולים הכללית אחוז המבוטחים השכירים גבוה מאחוז המבוטחים העצמאיים, ואילו בשלוש הקופות הקטנות התופעה הפוכה.

התפלגויות מבוטחי הקופות השונות לפי קבוצת הכנסה מראות, כי בעלי ההכנסות הגבוהות רשומים בקופות החולים מכבי ומאוחדת. לדוגמה, בשנת 2014 לכ-9.5% מהמבוטחים בקופת חולים מאוחדת ולכ-11.6% ממבוטחי קופת חולים מכבי הייתה הכנסה הגבוהה כפליים מן השכר הממוצע, לעומת 7.0% בלבד מן המבוטחים בקופת חולים לאומית ו-8.5% ממבוטחי קופת חולים כללית. רק לכ-33.4% ממבוטחי קופת חולים מכבי הייתה הכנסה שאינה גבוהה משכר המינימום, לעומת 38% ממבוטחי כל אחת מקופות החולים לאומית ומאוחדת.

הכנסה ממוצעת של חברי קופת החולים המבוגרים לפי גיל, מין ומעמד בעבודה

בלוחות 31-35 מוצגת ההכנסה הממוצעת ב-2014 של חברי הקופות שגילם יותר מ-15, לפי קבוצת גיל, ובשתי שיטות חישוב של ההכנסה הממוצעת (לחודש עבודה ולחודש בשנה). הנתונים מתייחסים להכנסה מעבודה (שכירים ו/או עצמאים).

לוח טו' שלהלן מציג את ההכנסה הממוצעת בשנת 2014.

לוח ט"ו: הכנסה ממוצעת של חברי קופות החולים (ש"ח), 2014

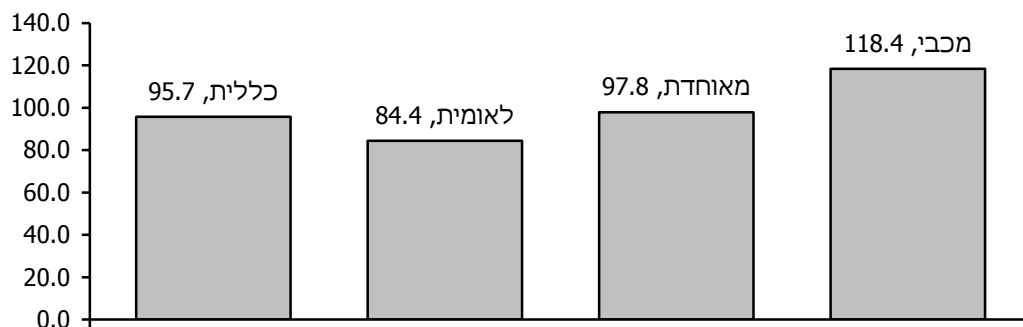
קופת החולים	ממוצע לחודש עבודה	ממוצע לחודש בשנה
סך הכל	8,711	8,102
כללית	8,339	7,836
לאומית	7,354	6,843
מאוחדת	8,521	7,950
מכבי	10,313	9,695

אנו למדים מהנתונים, כי בקופת חולים מכבי מבוטחת האוכלוסייה בעלת ההכנסה הגבוהה ביותר, ואילו בקופת חולים לאומית מבוטחת האוכלוסייה ההכנסה הנמוכה יותר. כך למשל, ההכנסה הממוצעת

לחודש עבודה של חברי קופת החולים מכבי גבוהה בכ-40% מההכנסה הממוצעת של חברי קופת חולים לאומית, וב-23.7% מההכנסה של חברי קופת החולים הכללית (תרשים 6 להלן).

תרשים 6: הכנסה ממוצעת לחודש עבודה של חברי קופת חולים, 2014

ממוצע = 100



ההכנסה המרבית בשתי שיטות החישוב מצויה בקבוצת הגיל 45-54 (לוח 31). בכל קבוצות הגיל ההכנסה הגבוהה ביותר היא זו של חברי קופת חולים מכבי, ובמקום השני – זו של חברי קופת החולים המאוחדת. ההבדלים בין הקופות גדולים מאוד. כך למשל בשנת 2014 השכר הממוצע לחודש עבודה של חברי קופת החולים מכבי בקבוצת הגיל 45-54 היה גבוה בכ-31.3% מהשכר הממוצע של חברי קופת החולים הכללית, ובכ-49% מהשכר הממוצע של חברי קופת החולים הלאומית בגיל זה.

לוחות 34-35 מציגים את ההכנסה הממוצעת של חברי הקופות לפי גיל ולפי מעמד בעבודה, לפי שתי הקבוצות העיקריות: שכירים ועצמאים. הנתונים מורים כי הפער בהכנסות המבוטחים בין הקופות השונות גדול יותר אצל השכירים מאשר בקרב העצמאים. כך למשל בשנת 2014 השכר הממוצע לחודש בשנה של השכירים חברי קופת חולים מכבי היה גבוה בכ-37% מהשכר הממוצע של חברי קופת חולים לאומית, לעומת פער של כ-22.7% בקרב העובדים העצמאים.

חברות בקופת חולים לפי יישוב

אל קובץ הבריאות מועתקים ממרשם התושבים פרטים על מקום המגורים, והם משמשים בסיס לעיבודים סטטיסטיים לפי יישוב.

בלוחות 36-38 מוצגת התפלגות כלל האוכלוסייה המבוטחת בסוף שנת 2015 בקופת החולים השונות, לפי צורת יישוב, מועצה אזורית, מחוז ונפה.

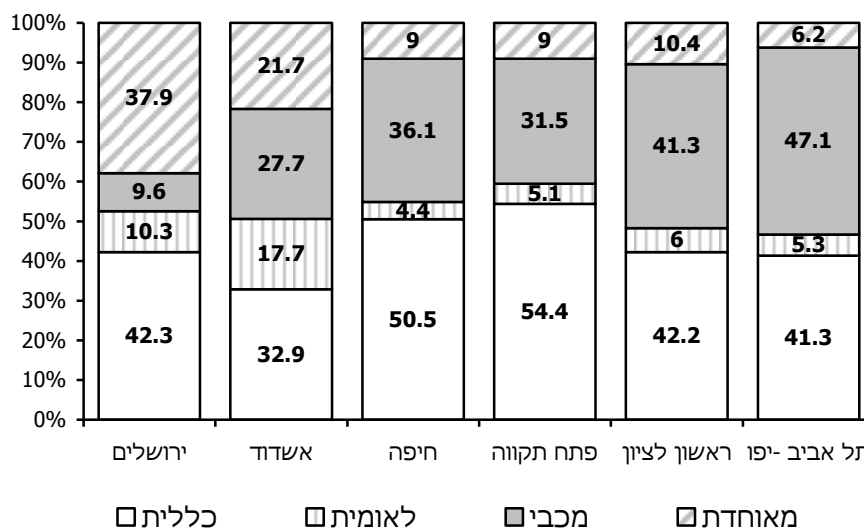
הנתונים לפי צורת יישוב (לוח 36) מעידים על הבדלים ניכרים בהתפלגות מבוטחי קופת החולים בין היישובים השונים. להלן התוצאות העיקריות:

לוח ט"ז: המבוטחים לפי צורת יישוב, דצמבר 2015 (אחוזים)

מכבי	מאוחדת	לאומית	כללית	סך הכל	צורת היישוב
25.2	13.8	8.7	52.3	100.0	סך הכל
27.4	20.9	8.4	43.4	100.0	שש הערים הגדולות
29.4	15.3	8.8	46.4	100.0	יישובים עירוניים יהודיים
7.0	9.9	9.7	73.4	100.0	יישובים עירוניים לא יהודיים
19.6	6.8	6.4	67.2	100.0	יישובים כפריים יהודיים
3.1	4.8	6.3	85.8	100.0	יישובים כפריים לא יהודיים

בסוף 2015, קופת חולים הכללית ביטחה כ-7.34% מהאוכלוסייה ביישובים העירוניים הלא-יהודיים וכ-85.8% ביישובים הכפריים הלא-יהודיים, לעומת כ-46.4% ביישובים העירוניים היהודיים וכ-43.4% בלבד בשש הערים הגדולות. לעומת זאת, קופת חולים מכבי ביטחה כ-7% בלבד מהאוכלוסייה ביישובים העירוניים הלא-יהודיים, אך כ-27.4% מהאוכלוסייה בשש הערים הגדולות.

תרשים 7: התפלגות המבוטחים בין קופות החולים בשש הערים הגדולות, 2015 (אחוזים)



נמצאו הבדלים של ממש גם בין שש הערים הגדולות (תרשים 7). בפתח תקווה, לדוגמה, 54.4% מן התושבים חברים בקופת חולים כללית, לעומת 32.9% בלבד באשדוד. חלקה של קופת חולים מכבי בולט בערים ראשון לציון ותל אביב (41.3% עד 47.1%), ואילו חלקה של קופת חולים מאוחדת בולט במיוחד בירושלים (37.9%).

לוח 37 מציג נתונים על התפלגות המבוטחים לפי מועצה אזורית. כ-65.8% מתושבי היישובים שבתחום המועצות האזוריות (סך המבוטחים כ-795,100 נפש) מבוטחים בקופת חולים כללית, שיעור גבוה בהרבה מהמוצע הארצי (כ-52.3% מבוטחים בכללית). לעומת זאת משקלן של יתר הקופות נמוך מהמוצע הארצי. בכשליש מן המועצות האזוריות חלקה של קופת חולים כללית עולה על 80% מסך כל המבוטחים.

בלוח 38 מוצגים נתונים על התפלגות המבוטחים לפי מחוזות ונפות בסוף שנת 2015. מחוז הצפון מתאפיין בשיעור גבוה של מבוטחים בקופת חולים הכללית (כ-70%), מחוז תל אביב באחוז גבוה של מבוטחים בקופת חולים מכבי (כ-46.8%) ומחוז ירושלים בשיעור גבוה של מבוטחים בקופת חולים מאוחדת (כ-37.5%).

חלקן של קופות החולים בכספי ביטוח הבריאות

כזכור, חוק ביטוח בריאות ממלכתי קובע, כי הכספים המיועדים למימון סל הבריאות (דמי ביטוח בריאות ותקציבי המדינה) מועברים לקופות החולים במישרין בידי המוסד לביטוח לאומי.

עקרון חלוקת הכספים לקופות החולים מתבסס על "שיטת הקפיטציה", כלומר על מספר המבוטחים המשוקלל בכל אחת מהקופות. תיקון תקנה 1 לתקנות ביטוח בריאות ממלכתי (הקצאה לקופות החולים), שנכנס לתוקף ב-1 בנובמבר 2010, קובע שבחישוב מספר המבוטחים המשוקלל יינתן משקל לכל אחד ממבוטחי הקופות לפי גילו, מינו וריחוק מקום מגוריו (במקום לפי גיל בלבד).

להלן המשקלות החדשות:

משקלות החל מ-1/11/2010				משקלות עד 31/10/2010	גיל המבוטח
תושב פריפריה		לא תושב פריפריה			
זכר	נקבה	זכר	נקבה		
1.92	1.45	1.87	1.41	1.55	עד 1
0.99	0.80	0.94	0.75	0.96	יותר מ-1 עד 5
0.45	0.42	0.41	0.38	0.47	יותר מ-5 עד 15
0.40	0.47	0.36	0.43	0.40	יותר מ-15 עד 25
0.46	0.77	0.41	0.73	0.57	יותר מ-25 עד 35
0.62	0.82	0.57	0.78	0.68	יותר מ-35 עד 45
1.03	1.18	0.99	1.14	1.07	יותר מ-45 עד 55
1.84	1.74	1.79	1.70	1.69	יותר מ-55 עד 65
3.18	2.67	3.14	2.63	2.86	יותר מ-65 עד 75
4.18	3.45	4.13	3.40	3.56	יותר מ-75 עד 85
4.27	3.57	4.23	3.52	4.06	יותר מ-85

בלוחות 39-40, מוצגת התפלגות כלל האוכלוסייה המבוטחת בסוף שנת 2015 לפי מקום מגוריה, דהיינו על פי חלוקה לפי יישובי הפריפריה ויישובים שהם לא בפריפריה.⁷

הממצאים העיקריים מוצגים להלן בלוח יז':

לוח י"ז: התפלגות המבוטחים לפי קופת חולים ומקום מגורים (פריפריה/לא פריפריה) – נובמבר 2015 (אחוזים)

מקום מגורים	סך הכל	כללית	לאומית	מאוחדת	מכבי
סך הכל	100.0	52.5	8.7	13.8	25.0
תושבי הפריפריה	100.0	68.8	10.3	7.1	13.8
לא תושבי פריפריה	100.0	49.6	8.5	14.9	27.0

בסוף 2015, קופת חולים כללית ביטחה כ-68.8% מתושבי הפריפריה, לעומת כ-49.6% מהאוכלוסייה שגרה מחוץ ליישובי הפריפריה. לעומת זאת, משקלן של קופות החולים מאוחדת ומכבי נמוך יותר בקרב תושבי הפריפריה בהשוואה לתושבים שלא מתגוררים ביישובי הפריפריה.

לא כלולים בחישוב האוכלוסיות האלה:

- א. תושב ישראל הנמצא מחוץ לישראל יותר משנתיים רצופות, ובכל אחת משנים אלה לא היה בישראל יותר מ-90 יום;
- ב. תושב ישראל הנמצא במעצר או במאסר יותר מ-12 חודשים.

לוח 41 מציג את המספר המשוקלל של המבוטחים בכל אחת מקופות החולים בכל חודשי שנת 2015.

במהלך שנת 2015, ירד חלק של קופות החולים הכללית והלאומית בכ-0.34 נקודות האחוז ו-0.1 בהתאמה. לעומת גידול בחלקן של קופות החולים מכבי ומאוחדת בכ-0.31 נקודות האחוז ו-0.13 נקודות האחוז בהתאמה.

יש לציין כי חלקה של קופת חולים הכללית ירד בהתמדה במהלך כל חודשי השנה האחרונה, חוץ מחודש מאי 2015, שבו נרשם גידול עונתי מתון של השיעור המשוקלל. גידול זה נובע, ככל הנראה, ממספר רב של מבוטחים שתאריך לידתם חל ב-1 באפריל, ואשר בזמן מעבר לקבוצת גיל גבוהה יותר מספקים יתרון לכללית. כמו כן, שינוי בנוסחת הקפיטציה, החל ב-1 בנובמבר 2010, הגדיל את חלקה של הכללית בכספי ביטוח הבריאות.

לוח יח' שלהלן מציג את חלקן של קופות החולים בכספי ביטוח הבריאות בהשוואה לחלקם של מבוטחי הקופות בכלל המבוטחים, כפי שחושב בדצמבר 2014 ו-2015.

⁷ ראו פרק הגדרות ונספח מס' 2.

לוח י"ח: כספי ביטוח הבריאות והתפלגות המבוטחים לפי קופת חולים, 2014-2015 (אחוזים)

קופה	דצמבר 2015		דצמבר 2014	
	מספר המבוטחים המשוקלל	סך כל המבוטחים	מספר המבוטחים המשוקלל	סך כל המבוטחים
סך הכל	100.00	100.00	100.00	100.00
קופת חולים הכללית	55.33	52.32	55.68	52.39
קופת חולים לאומית	8.30	8.72	8.40	8.91
קופת חולים מאוחדת	12.05	13.80	11.92	13.70
קופת חולים מכבי	24.32	25.16	24.0	25.00

מהנתונים עולה, כי שיטת הקפיטציה מועילה יותר לקופת חולים הכללית משום שהיא מאופיינת במבוטחים מבוגרים יותר ובמשקל רב יותר של תושבי הפריפריה. לעומת זאת, שיטה זו מקטינה את הסכומים המועברים לקופות חולים לאומית, מכבי ומאוחדת, שחבריהן צעירים יותר.

השוואה בין אחוז הגידול בנפשות המבוטחות לבין אחוז השינוי בנפשות המשוקללות מוצגת בלוח י"ט שלהלן.

לוח י"ט: אחוז השינוי בנפשות המבוטחות ובנפשות המשוקללות, 2014-2015 (נובמבר לעומת נובמבר שנה קודמת)

נפשות	סך הכל	כללית	לאומית	מאוחדת	מכבי
<u>2014</u>					
נפשות מבוטחות	2.0	1.9	1.8	2.1	1.9
נפשות משוקללות	2.4	1.9	1.2	3.2	3.4
<u>2015</u>					
נפשות מבוטחות	1.5	1.4	-0.7	2.3	2.1
נפשות משוקללות	2.4	1.8	1.1	3.6	3.8

במהלך השנה האחרונה, מספר הנפשות המשוקללות עלה בכ-1.5% (לעומת גידול של 2.4% במספר הנפשות המבוטחות), אך שיעור השינוי אינו אחיד בין הקופות. ב-2015 למשל, מספר הנפשות המשוקללות בקופת חולים לאומית ירד ב-0.7% לעומת גידול ביתר קופות החולים.

לוחות

לוח 1: האוכלוסייה המבוטחת לפי קופת חולים, 1998-2015 (בחדש נובמבר כל שנה)

מכבי	מאוחדת	לאומית	כללית	סך הכל	השנה
מספרים מוחלטים					
1,325,200	631,000	607,300	3,546,100	6,109,600	1998
1,409,600	656,700	625,200	3,590,600	6,282,100	1999
1,490,900	689,400	641,400	3,636,000	6,457,700	2000
1,549,100	718,000	661,000	3,671,800	6,599,900	2001
1,592,000	745,600	670,200	3,713,100	6,720,900	2002
1,626,100	775,300	673,500	3,738,000	6,812,900	2003
1,663,000	807,700	680,900	3,766,000	6,917,600	2004
1,692,700	846,500	692,900	3,785,600	7,017,700	2005
1,723,400	895,400	691,200	3,823,800	7,133,800	2006
1,761,600	947,100	686,700	3,856,200	7,251,600	2007
1,813,600	982,500	688,100	3,894,000	7,378,200	2008
1,860,100	1,017,000	692,500	3,936,800	7,506,400	2009
1,902,100	1,037,000	700,200	3,990,700	7,630,000	2010
1,939,200	1,051,800	705,900	4,059,800	7,756,700	2011
1,975,300	1,076,375	716,040	4,133,410	7,901,125	2012
2,011,774	1,099,975	717,761	4,215,126	8,044,636	2013
2,050,788	1,123,320	731,010	4,296,843	8,201,961	2014
2,094,737	1,148,974	725,804	4,355,775	8,325,290	2015
אחוזים					
21.7	10.3	9.9	58.0	100.0	1998
22.4	10.5	10.0	57.2	100.0	1999
23.1	10.7	9.9	56.3	100.0	2000
23.5	10.9	10.0	55.6	100.0	2001
23.7	11.1	10.0	55.2	100.0	2002
23.9	11.4	9.9	54.9	100.0	2003
24.0	11.7	9.8	54.4	100.0	2004
24.1	12.1	9.9	53.9	100.0	2005
24.2	12.6	9.7	53.6	100.0	2006
24.3	13.1	9.5	53.2	100.0	2007
24.6	13.3	9.3	52.8	100.0	2008
24.8	13.5	9.2	52.4	100.0	2009
24.9	13.6	9.2	52.3	100.0	2010
25.0	13.6	9.1	52.3	100.0	2011
25.0	13.6	9.1	52.3	100.0	2012
25.0	13.7	8.9	52.4	100.0	2013
25.0	13.7	8.9	52.4	100.0	2014
25.2	13.8	8.7	52.3	100.0	2015

לוח 2: כלל האוכלוסייה לפי חברות בקופת חולים ולפי גיל ומין, נובמבר 2014

מכבי	מאוחדת	לאומית	כללית	סך הכל	קבוצת גיל
כלל האוכלוסייה					
2,050,788	1,123,320	731,010	4,296,843	8,201,961	סך הכל
39,289	27,738	15,803	94,557	177,387	עד שנה
157,555	110,541	62,062	357,808	687,966	5-1
379,065	246,096	143,018	740,096	1,508,275	15-5
260,442	169,288	117,004	565,949	1,112,683	25-15
260,629	148,130	100,598	650,323	1,159,680	35-25
309,821	146,321	83,882	521,210	1,061,234	45-35
255,195	107,485	76,126	389,608	828,414	55-45
190,860	85,274	65,066	412,363	753,563	65-55
119,586	50,876	37,418	290,886	498,766	75-65
59,423	23,574	21,791	189,854	294,642	85-75
18,923	7,997	8,242	84,189	119,351	+85
גברים					
999,277	559,265	365,511	2,104,748	4,028,801	סך הכל
20,336	14,276	8,104	48,507	91,223	עד שנה
80,807	56,640	31,770	183,500	352,717	5-1
194,207	125,894	73,708	378,885	772,694	15-5
126,467	83,021	58,318	276,740	544,546	25-15
126,469	74,021	52,500	325,388	578,378	35-25
144,245	72,858	41,673	264,023	522,799	45-35
125,995	53,951	37,682	187,782	405,410	55-45
91,754	41,092	32,059	195,368	360,273	65-55
55,499	24,085	17,616	134,471	231,671	75-65
26,426	10,462	9,169	79,105	125,162	85-75
7,072	2,965	2,912	30,979	43,928	+85
נשים					
1,051,511	564,055	365,499	2,192,095	4,173,160	סך הכל
18,953	13,462	7,699	46,050	86,164	עד שנה
76,748	53,901	30,292	174,308	335,249	5-1
184,858	120,202	69,310	361,211	735,581	15-5
133,975	86,267	58,686	289,209	568,137	25-15
134,160	74,109	48,098	324,935	581,302	35-25
165,576	73,463	42,209	257,187	538,435	45-35
129,200	53,534	38,444	201,826	423,004	55-45
99,106	44,182	33,007	216,995	393,290	65-55
64,087	26,791	19,802	156,415	267,095	75-65
32,997	13,112	12,622	110,749	169,480	85-75
11,851	5,032	5,330	53,210	75,423	+85

לוח 3: כלל האוכלוסייה לפי חברות בקופת חולים ולפי גיל ומין, נובמבר 2015

מכבי	מאוחדת	לאומית	כללית	סך הכל	קבוצת גיל
כלל האוכלוסייה					
2,094,737	1,148,974	725,804	4,355,775	8,325,290	סך הכל
40,003	28,054	15,789	96,276	180,122	עד שנה
158,737	112,426	60,764	365,957	697,884	5-1
383,562	252,206	140,486	758,140	1,534,394	15-5
272,048	176,478	116,777	570,071	1,135,374	25-15
266,171	149,910	99,692	650,111	1,165,884	35-25
302,222	144,355	81,715	537,280	1,065,572	45-35
265,126	110,519	75,009	388,491	839,145	55-45
195,783	86,900	65,773	409,147	757,603	65-55
128,644	54,879	39,440	304,791	527,754	75-65
62,476	24,843	21,956	189,045	298,320	85-75
19,965	8,404	8,403	86,466	123,238	+85
גברים					
1,020,383	572,803	363,302	2,134,630	4,091,118	סך הכל
20,591	14,359	8,100	49,411	92,461	עד שנה
81,531	57,549	31,120	187,651	357,851	5-1
196,368	129,183	72,426	388,087	786,064	15-5
132,596	87,068	58,439	279,725	557,828	25-15
129,344	75,312	52,183	324,217	581,056	35-25
140,351	71,754	40,718	272,013	524,836	45-35
130,422	55,547	37,105	188,029	411,103	55-45
94,058	41,902	32,337	193,437	361,734	65-55
59,739	25,958	18,691	141,346	245,734	75-65
27,803	11,068	9,187	79,046	127,104	85-75
7,580	3,103	2,996	31,668	45,347	+85
נשים					
1,074,354	576,171	362,502	2,221,145	4,234,172	סך הכל
19,412	13,695	7,689	46,865	87,661	עד שנה
77,206	54,877	29,644	178,306	340,033	5-1
187,194	123,023	68,060	370,053	748,330	15-5
139,452	89,410	58,338	290,346	577,546	25-15
136,827	74,598	47,509	325,894	584,828	35-25
161,871	72,601	40,997	265,267	540,736	45-35
134,704	54,972	37,904	200,462	428,042	55-45
101,725	44,998	33,436	215,710	395,869	65-55
68,905	28,921	20,749	163,445	282,020	75-65
34,673	13,775	12,769	109,999	171,216	85-75
12,385	5,301	5,407	54,798	77,891	+85

לוח 4: מספר הילדים לפי קופת חולים וגיל, נובמבר 2015

מכבי	מאוחדת	לאומית	כללית	סך הכל	גיל הילד
681,986	454,486	257,089	1,410,731	2,804,292	סך הכל
39,673	27,829	15,684	95,460	178,646	0
40,089	28,804	15,384	95,311	179,588	1
39,042	27,824	15,114	91,804	173,784	2
39,340	27,853	15,216	90,540	172,949	3
39,000	27,336	14,845	86,980	168,161	4
39,843	27,117	14,904	86,289	168,153	5
38,729	26,595	14,188	82,945	162,457	6
39,175	25,969	14,272	80,572	159,988	7
37,966	25,495	13,765	76,260	153,486	8
37,223	25,179	13,855	75,061	151,318	9
37,262	24,594	13,571	71,975	147,402	10
37,693	24,458	13,673	71,506	147,330	11
38,097	24,281	13,979	72,208	148,565	12
36,398	23,571	13,901	69,222	143,092	13
35,974	22,792	13,606	67,702	140,074	14
36,491	22,261	13,882	67,294	139,928	15
35,112	21,443	13,505	64,943	135,003	16
34,879	21,085	13,745	64,659	134,368	17

לוח 5: מספר המבוטחים החדשים לפי קופת חולים ולפי קבוצת גיל, דצמבר 2014-נובמבר 2015

מכבי	מאוחדת	לאומית	כללית	סך הכל	קבוצת גיל
------	--------	--------	-------	--------	-----------

מספרים מוחלטים

82,968	46,773	24,959	147,444	302,144	סך הכל
39,858	28,868	16,245	96,364	181,335	עד שנה
1,539	1,216	257	1,578	4,590	5-1
2,820	1,614	377	2,231	7,042	15-5
22,293	9,204	5,796	32,253	69,546	25-15
5,218	2,277	963	6,470	14,928	35-25
3,464	1,107	493	3,230	8,294	45-35
2,663	843	373	2,325	6,204	55-45
2,203	726	215	1,442	4,586	65-55
1,937	622	162	1,039	3,760	75-65
809	229	65	393	1,496	85-75
164	67	13	119	363	+85

אחוזים

27.5	15.5	8.3	48.8	100.0	4
22.0	15.9	9.0	53.1	100.0	עד שנה
33.5	26.5	5.6	34.4	100.0	5-1
40.0	22.9	5.4	31.7	100.0	15-5
32.1	13.2	8.3	46.4	100.0	25-15
35.0	15.3	6.5	43.3	100.0	35-25
41.8	13.3	5.9	38.9	100.0	45-35
42.9	13.6	6.0	37.5	100.0	55-45
48.0	15.8	4.7	31.4	100.0	65-55
51.5	16.5	4.3	27.6	100.0	75-65
54.1	15.3	4.3	26.3	100.0	85-75
45.2	18.5	3.6	32.8	100.0	+85

לוח 6: לידות, פטירות וריבוי טבעי לפי קופת חולים, 2014-2015

מכבי	מאוחדת	לאומית	כללית	סך הכל	
------	--------	--------	-------	--------	--

2014

מספרים

39,878	28,964	16,260	94,970	180,072	לידות
6,742	2,949	2,988	27,487	40,166	פטירות
33,136	26,015	13,272	67,483	139,906	ריבוי טבעי

שיעורים ל-1,000 נפשות

19.9	26.2	22.5	22.4	22.3	לידות
3.4	2.7	4.1	6.5	5.0	פטירות
16.5	23.6	18.4	15.9	17.3	ריבוי טבעי

2015

מספרים

39,858	28,868	16,245	96,364	181,335	לידות
7,238	3,027	3,248	28,216	41,729	פטירות
32,620	25,841	12,997	68,148	139,606	ריבוי טבעי

שיעורים ל-1,000 נפשות

19.4	25.4	22.5	22.3	22.0	לידות
3.5	2.7	4.5	6.5	5.1	פטירות
15.9	22.8	18.0	15.8	17.0	ריבוי טבעי

לוח 7: מספר העולים החדשים שהתוספו לקובץ הבריאות לפי קופת חולים, גיל ומין, 2014

מכבי	מאוחדת	לאומית	כללית	סך הכל	קבוצת גיל
סך הכל					
11,524	4,023	1,159	7,380	24,086	סך הכל
41	33	4	32	110	עד שנה
575	270	73	451	1,369	5-1
1,143	475	217	934	2,769	15-5
1,162	648	150	1,181	3,141	25-15
2,176	715	203	1,527	4,621	35-25
1,432	382	176	853	2,843	45-35
1,226	318	101	619	2,264	55-45
1,508	448	105	745	2,806	65-55
1,527	484	85	655	2,751	75-65
617	199	39	304	1,159	85-75
117	51	6	79	253	+85
גברים					
5,368	1,847	580	3,511	11,306	סך הכל
15	12	1	19	47	עד שנה
295	136	42	213	686	5-1
594	226	109	470	1,399	15-5
461	229	78	548	1,316	25-15
977	344	94	702	2,117	35-25
645	190	96	420	1,351	45-35
616	169	54	311	1,150	55-45
643	186	45	326	1,200	65-55
729	236	40	304	1,309	75-65
337	101	19	162	619	85-75
56	18	2	36	112	+85
נשים					
6,156	2,176	579	3,869	12,780	סך הכל
26	21	3	13	63	עד שנה
280	134	31	238	683	5-1
549	249	108	464	1,370	15-5
701	419	72	633	1,825	25-15
1,199	371	109	825	2,504	35-25
787	192	80	433	1,492	45-35
610	149	47	308	1,114	55-45
865	262	60	419	1,606	65-55
798	248	45	351	1,442	75-65
280	98	20	142	540	85-75
61	33	4	43	141	+85

לוח 8: מספר העולים החדשים שהתוספו לקובץ הבריאות לפי קופת חולים, גיל ומין, 2015

מכבי	מאוחדת	לאומית	כללית	סך הכל	קבוצת גיל
סך הכל					
14,407	4,563	1,068	7,848	27,886	סך הכל
51	40	3	16	110	עד שנה
845	365	78	486	1,774	5-1
1,731	587	160	962	3,440	15-5
1,576	775	120	1,319	3,790	25-15
2,908	817	202	1,697	5,624	35-25
2,080	496	151	1,028	3,755	45-35
1,520	404	125	693	2,742	55-45
1,558	436	89	686	2,769	65-55
1,413	414	90	593	2,510	75-65
606	172	38	288	1,104	85-75
119	57	12	80	268	+85
גברים					
6,784	2,150	514	3,799	13,247	סך הכל
22	25	1	9	57	עד שנה
423	189	44	243	899	5-1
881	294	85	503	1,763	15-5
688	279	50	617	1,634	25-15
1,303	419	103	803	2,628	35-25
975	252	75	525	1,827	45-35
760	202	55	344	1,361	55-45
689	197	35	299	1,220	65-55
669	191	41	294	1,195	75-65
318	81	17	129	545	85-75
56	21	8	33	118	+85
נשים					
7,623	2,413	554	4,049	14,639	סך הכל
29	15	2	7	53	עד שנה
422	176	34	243	875	5-1
850	293	75	459	1,677	15-5
888	496	70	702	2,156	25-15
1,605	398	99	894	2,996	35-25
1,105	244	76	503	1,928	45-35
760	202	70	349	1,381	55-45
869	239	54	387	1,549	65-55
744	223	49	299	1,315	75-65
288	91	21	159	559	85-75
63	36	4	47	150	+85

לוח 9: מספר מבוטחי קופות החולים השוהים בחו"ל יותר משנתיים לפי קבוצת גיל, 2014

מכבי	מאוחדת	לאומית	כללית	סך הכל	קבוצת גיל
------	--------	--------	-------	--------	-----------

31 במאי 2014

46,937	18,078	8,957	46,544	120,516	סך הכל
1,725	732	242	1,638	4,337	עד 5
7,765	3,082	1,197	6,092	18,136	15-5
6,332	2,758	1,540	6,474	17,104	25-15
8,611	3,872	2,015	12,040	26,538	35-25
10,518	3,633	1,658	9,143	24,952	45-35
5,167	1,693	917	3,753	11,530	55-45
3,197	1,028	607	2,717	7,549	65-55
2,058	690	355	1,784	4,887	75-65
1,099	399	284	1,398	3,180	85-75
465	191	142	1,505	2,303	+85

30 בנובמבר 2014

46,350	17,729	8,816	46,061	118,956	סך הכל
1,591	710	233	1,540	4,074	עד 5
7,357	2,934	1,127	5,785	17,203	15-5
6,137	2,698	1,491	6,288	16,614	25-15
8,712	3,783	2,028	12,026	26,549	35-25
10,382	3,554	1,642	9,326	24,904	45-35
5,181	1,714	883	3,749	11,527	55-45
3,305	1,022	615	2,697	7,639	65-55
2,123	712	361	1,745	4,941	75-65
1,088	407	289	1,405	3,189	85-75
474	195	147	1,500	2,316	+85

לוח 10: מספר מבוטחי קופות החולים השוהים בחו"ל יותר משנתיים לפי קבוצת גיל, 2015

מכבי	מאוחדת	לאומית	כללית	סך הכל	קבוצת גיל
------	--------	--------	-------	--------	-----------

31 במאי 2015

43,696	16,893	8,299	44,062	112,950	סך הכל
1,488	715	218	1,559	3,980	עד 5
6,935	2,829	1,060	5,849	16,673	5-15
5,861	2,653	1,432	6,149	16,095	15-25
8,310	3,653	1,917	11,265	25,145	25-35
9,559	3,289	1,504	8,910	23,262	35-45
4,809	1,531	824	3,493	10,657	45-55
3,055	992	575	2,415	7,037	55-65
2,095	632	325	1,628	4,680	65-75
1,108	404	294	1,310	3,116	75-85
476	195	150	1,484	2,305	+85

30 בנובמבר 2015

32,913	12,796	5,855	32,887	84,451	סך הכל
1,266	609	205	1,322	3,402	עד 5
5,202	2,155	772	4,400	12,529	5-15
5,260	2,418	1,239	5,536	14,453	15-25
6,745	2,858	1,464	8,830	19,897	25-35
6,337	2,142	846	5,854	15,179	35-45
2,977	911	389	1,988	6,265	45-55
2,166	692	347	1,567	4,772	55-65
1,620	507	230	1,139	3,496	65-75
895	329	225	984	2,433	75-85
445	175	138	1,267	2,025	+85

לוח 11: מספר מבוטחי קופות החולים, שוהים בחו"ל יותר משנתיים לפי משך השהייה בחו"ל ומין, נובמבר 2015

מכבי	מאוחדת	לאומית	כללית	סך הכל	משך השהייה בחו"ל
------	--------	--------	-------	--------	------------------

סך הכל

32,913	12,796	5,855	32,887	84,451	סך הכל
15,692	6,200	2,634	16,052	40,578	3-2 שנים
5,446	2,208	911	5,193	13,758	4-3 שנים
3,612	1,519	664	3,708	9,503	5-4 שנים
3,636	1,460	790	3,651	9,537	10-5 שנים
4,527	1,409	856	4,283	11,075	מעל 10 שנים

גברים

17,362	6,831	3,212	17,963	45,368	סך הכל
8,444	3,403	1,511	9,165	22,523	3-2 שנים
2,943	1,219	538	2,953	7,653	4-3 שנים
1,950	846	372	2,131	5,299	5-4 שנים
1,779	701	393	1,848	4,721	10-5 שנים
2,246	662	398	1,866	5,172	מעל 10 שנים

נשים

15,551	5,965	2,643	14,924	39,083	סך הכל
7,248	2,797	1,123	6,887	18,055	3-2 שנים
2,503	989	373	2,240	6,105	4-3 שנים
1,662	673	292	1,577	4,204	5-4 שנים
1,857	759	397	1,803	4,816	10-5 שנים
2,281	747	458	2,417	5,903	מעל 10 שנים

לוח 12: התושבים שאינם אזרחים לפי גיל וקופת חולים, נובמבר 2014 ונובמבר 2015

מכבי	מאוחדת	לאומית	כללית	סך הכל ¹	קבוצת גיל
------	--------	--------	-------	---------------------	-----------

30 בנובמבר 2014

1,293	17,943	798	1,726	21,760	סך הכל ¹
35	638	106	666	1,445	עד שנה
95	3,925	152	515	4,687	5-1
235	4,210	154	165	4,764	15-5
271	2,853	87	60	3,271	25-15
218	4,204	142	110	4,674	35-25
183	1,391	67	55	1,696	45-35
123	402	42	38	605	55-45
75	198	11	25	309	65-55
32	79	14	34	159	75-65
18	29	13	36	96	85-75
8	14	10	22	54	+85

30 בנובמבר 2015

1,212	18,385	844	1,804	22,245	סך הכל ¹
46	673	147	688	1,554	עד שנה
102	3,940	152	587	4,781	5-1
199	4,443	177	175	4,994	15-5
235	2,897	86	49	3,267	25-15
205	4,157	127	95	4,584	35-25
168	1,512	71	67	1,818	45-35
128	430	38	33	629	55-45
66	204	12	25	307	65-55
36	81	12	30	159	75-65
20	32	12	29	93	85-75
7	16	10	26	59	+85

1. לא כולל תושבים ערבים ממזרח ירושלים ורמת הגולן.

לוח 13: מספר המבוטחים שעברו מקופה לקופה לפי מועד מעבר, 2015

הקופה שעזבו				סך הכל	מועד מעבר
מכבי	מאוחדת	לאומית	כללית		

מספר העוזבים

24,179	32,087	35,337	48,584	140,187	סך הכל
4,447	5,015	5,191	7,129	21,782	1 בינואר 2015
4,523	5,225	6,927	7,327	24,002	1 במרץ 2015
4,723	4,680	5,612	8,364	23,379	1 במאי 2015
3,833	6,490	5,809	8,550	24,682	1 ביולי 2015
3,519	5,284	6,184	8,652	23,639	1 בספטמבר 2015
3,134	5,393	5,614	8,562	22,703	1 בנובמבר 2015

מספר המצטרפים

35,414	33,825	22,292	48,656	140,187	סך הכל
4,325	4,438	4,418	8,601	21,782	1 בינואר 2015
4,934	5,878	4,224	8,966	24,002	1 במרץ 2015
5,352	6,538	3,580	7,909	23,379	1 במאי 2015
6,766	6,064	3,740	8,112	24,682	1 ביולי 2015
7,201	5,590	3,190	7,658	23,639	1 בספטמבר 2015
6,836	5,317	3,140	7,410	22,703	1 בנובמבר 2015

מספר המעברים נטו

11,235	1,738	-13,045	72	0	סך הכל
-122	-577	-773	1,472	0	1 בינואר 2015
411	653	-2,703	1,639	0	1 במרץ 2015
629	1,858	-2,032	-455	0	1 במאי 2015
2,933	-426	-2,069	-438	0	1 ביולי 2015
3,682	306	-2,994	-994	0	1 בספטמבר 2015
3,702	-76	-2,474	-1,152	0	1 בנובמבר 2015

לוח 14: מספר המבוטחים שעברו מקופה לקופה לפי מין, 2015

הקופה שעזבו				סך הכל	הקופה שעברו אליה
מכבי	מאוחדת	לאומית	כללית		

כלל האוכלוסייה

24,179	32,087	35,337	48,584	140,187	סך הכל
13,507	16,105	19,044	0	48,656	כללית
3,270	5,308	0	13,714	22,292	לאומית
7,402	0	8,229	18,194	33,825	מאוחדת
0	10,674	8,064	16,676	35,414	מכבי

גברים

12,187	16,481	18,184	25,608	72,460	סך הכל
6,638	7,975	9,144	0	23,757	כללית
1,568	2,525	0	6,562	10,655	לאומית
3,981	0	4,720	9,903	18,604	מאוחדת
0	5,981	4,320	9,143	19,444	מכבי

נשים

11,992	15,606	17,153	22,976	67,727	סך הכל
6,869	8,130	9,900	0	24,899	כללית
1,702	2,783	0	7,152	11,637	לאומית
3,421	0	3,509	8,291	15,221	מאוחדת
0	4,693	3,744	7,533	15,970	מכבי

לוח 15: מספר המבוטחים שעברו מקופה לקופה לפי קבוצת גיל, 2015

הקופה שעזבו				סך הכל	הקופה שעברו אליה
מכבי	מאוחדת	לאומית	כללית		
כלל האוכלוסייה					
24,179	32,087	35,337	48,584	140,187	סך הכל
13,507	16,105	19,044	0	48,656	כללית
3,270	5,308	0	13,714	22,292	לאומית
7,402	0	8,229	18,194	33,825	מאוחדת
0	10,674	8,064	16,676	35,414	מכבי
קבוצת גיל					
עד 5					
4,364	5,487	6,003	8,138	23,992	סך הכל
2,366	2,843	3,192	0	8,401	כללית
620	1,036	0	2,400	4,056	לאומית
1,378	0	1,562	3,180	6,120	מאוחדת
0	1,608	1,249	2,558	5,415	מכבי
15-5					
5,360	7,406	8,354	10,624	31,744	סך הכל
2,704	3,680	4,561	0	10,945	כללית
753	1,525	0	3,401	5,679	לאומית
1,903	0	2,287	4,577	8,767	מאוחדת
0	2,201	1,506	2,646	6,353	מכבי
25-15					
3,769	5,405	6,242	8,441	23,857	סך הכל
1,924	2,734	3,344	0	8,002	כללית
584	949	0	2,599	4,132	לאומית
1,261	0	1,556	3,280	6,097	מאוחדת
0	1,722	1,342	2,562	5,626	מכבי
35-25					
4,752	6,466	6,952	10,254	28,424	סך הכל
2,907	3,393	3,827	0	10,127	כללית
573	836	0	2,584	3,993	לאומית
1,272	0	1,291	3,310	5,873	מאוחדת
0	2,237	1,834	4,360	8,431	מכבי

לוח 15 (המשך)

הקופה שעזבו				סך הכל	הקופה שעברו אליה
מכבי	מאוחדת	לאומית	כללית		
45-35					
3,315	4,069	3,848	5,965	17,197	סך הכל
2,060	2,056	2,046	0	6,757	כללית
382	556	0	1,429	2,352	לאומית
873	0	835	2,031	3,076	מאוחדת
0	1,457	967	2,505	3,761	מכבי
55-45					
1,507	1,840	2,085	2,720	8,152	סך הכל
888	815	1,105	0	2,949	כללית
222	240	0	720	1,162	לאומית
397	0	401	971	1,517	מאוחדת
0	785	579	1,029	1,701	מכבי
65-55					
650	861	1,077	1,433	4,021	סך הכל
364	364	544	0	1,268	כללית
87	115	0	360	586	לאומית
199	0	183	496	769	מאוחדת
0	382	350	577	1,027	מכבי
74-65					
314	384	471	640	1,809	סך הכל
189	141	251	0	569	כללית
30	31	0	144	281	לאומית
95	0	73	210	349	מאוחדת
0	212	147	286	511	מכבי
75+					
148	169	305	369	991	סך הכל
105	79	174	0	366	כללית
19	20	0	77	140	לאומית
24	0	41	139	203	מאוחדת
0	70	90	153	299	מכבי

לוח 16: מספר המבוטחים שעברו מקופה לקופה בישובים שבהם יותר מ-100,000 תושבים, 2014

מכבי	מאוחדת	לאומית	כללית	סך הכל	הישוב
מספר העוזבים					
24,179	32,087	35,337	48,584	140,187	סך הכל
9,368	14,825	12,888	16,799	53,880	מזה: ישובים מעל 100,000
2,321	5,600	4,263	6,367	18,551	ירושלים
770	1,321	848	1,617	4,556	תל אביב-יפו
696	451	537	1,330	3,014	חיפה
361	518	363	881	2,123	ראשון לציון
747	1,769	1,470	1,039	5,025	אשדוד
657	684	643	587	2,571	פתח תקווה
344	481	569	545	1,939	אשקלון
519	329	1,081	854	2,783	באר שבע
1,221	1,787	1,213	993	5,214	בני ברק
336	290	281	365	1,272	בת ים
428	351	375	551	1,705	חולון
454	387	776	779	2,396	נתניה
282	566	224	445	1,517	רחובות
232	291	245	446	1,214	רמת גן
מספר המצטרפים					
35,414	33,825	22,292	48,656	140,187	סך הכל
16,968	11,896	7,715	17,301	53,880	מזה: ישובים מעל 100,000
2,187	6,774	3,883	5,707	18,551	ירושלים
2,635	162	215	1,544	4,556	תל אביב-יפו
952	941	230	891	3,014	חיפה
1,202	268	179	474	2,123	ראשון לציון
1,801	763	1,117	1,344	5,025	אשדוד
946	163	82	1,380	2,571	פתח תקווה
521	202	362	854	1,939	אשקלון
777	178	455	1,373	2,783	באר שבע
2,465	1,381	478	890	5,214	בני ברק
521	157	112	482	1,272	בת ים
843	128	141	593	1,705	חולון
956	315	305	820	2,396	נתניה
470	354	83	610	1,517	רחובות
692	110	73	339	1,214	רמת גן
מספר המעברים נטו					
11,235	1,738	-13,045	72	0	סך הכל
7,600	-2,929	-5,173	502	0	מזה: ישובים מעל 100,000
-134	1,174	-380	-660	0	ירושלים
1,865	-1,159	-633	-73	0	תל אביב-יפו
256	490	-307	-439	0	חיפה
841	-250	-184	-407	0	ראשון לציון
1,054	-1,006	-353	305	0	אשדוד
289	-521	-561	793	0	פתח תקווה
177	-279	-207	309	0	אשקלון
258	-151	-626	519	0	באר שבע
1,244	-406	-735	-103	0	בני ברק
185	-133	-169	117	0	בת ים
415	-223	-234	42	0	חולון
502	-72	-471	41	0	נתניה
188	-212	-141	165	0	רחובות
460	-181	-172	-107	0	רמת גן

לוח 17: אחוז המבוטחים שעברו מקופה לקופה בישובים שבהם יותר מ-100,000 תושבים, 2014

מכבי	מאוחדת	לאומית	כללית	סך הכל	הישוב
אחוז העוזבים					
1.2	2.8	4.9	1.1	1.7	סך הכל
0.9	2.4	4.1	1.1	1.5	מזה: ישובים מעל 100,000
2.8	1.7	4.8	1.7	2.1	ירושלים
0.4	4.9	3.7	0.9	1.0	תל אביב-יפו
0.7	1.9	4.5	1.0	1.1	חיפה
0.4	2.1	2.6	0.9	0.9	אשדוד
1.2	3.7	3.7	1.4	2.3	אשקלון
0.9	3.3	5.5	0.5	1.1	באר שבע
1.0	3.0	3.5	0.9	1.5	בני ברק
1.1	3.6	5.5	0.7	1.4	בת ים
1.4	6.9	6.7	2.0	2.9	חולון
0.6	2.6	2.7	0.7	1.0	נתניה
0.5	3.0	3.1	0.8	0.9	פתח תקוה
0.8	1.8	2.1	0.9	1.2	ראשון לציון
1.1	1.6	4.6	0.7	1.2	רחובות
0.4	3.0	2.4	0.8	0.9	רמת גן
אחוז המצטרפים					
1.7	2.9	3.1	1.1	1.7	סך הכל
1.6	1.9	2.4	1.1	1.5	מזה: ישובים מעל 100,000
2.6	2.1	4.4	1.6	2.1	ירושלים
1.3	0.6	0.9	0.9	1.0	תל אביב-יפו
1.0	3.9	1.9	0.7	1.1	חיפה
1.2	1.1	1.3	0.5	0.9	אשדוד
2.9	1.6	2.8	1.8	2.3	אשקלון
1.3	0.8	0.7	1.1	1.1	באר שבע
1.5	1.2	2.2	1.4	1.5	בני ברק
1.7	2.0	2.3	1.2	1.4	בת ים
2.8	5.3	2.6	1.7	2.9	חולון
0.9	1.4	1.1	1.0	1.0	נתניה
1.0	1.1	1.2	0.8	0.9	פתח תקוה
1.7	1.4	0.8	0.9	1.2	ראשון לציון
1.8	1.0	1.7	1.0	1.2	רחובות
1.1	1.2	0.7	0.6	0.9	רמת גן
אחוז המעברים נטו					
0.5	0.2	-1.8	0.0	0.0	סך הכל
0.7	-0.5	-1.6	0.0	0.0	מזה: ישובים מעל 100,000
-0.2	0.4	-0.4	-0.2	0.0	ירושלים
0.9	-4.3	-2.7	0.0	0.0	תל אביב-יפו
0.3	2.0	-2.6	-0.3	0.0	חיפה
0.9	-1.0	-1.3	-0.4	0.0	אשדוד
1.7	-2.1	-0.9	0.4	0.0	אשקלון
0.4	-2.5	-4.8	0.6	0.0	באר שבע
0.5	-1.7	-1.3	0.5	0.0	בני ברק
0.6	-1.7	-3.2	0.4	0.0	בת ים
1.4	-1.6	-4.0	-0.2	0.0	חולון
0.3	-1.2	-1.6	0.2	0.0	נתניה
0.5	-1.9	-1.9	0.1	0.0	פתח תקוה
0.9	-0.3	-1.3	0.0	0.0	ראשון לציון
0.7	-0.6	-2.9	0.3	0.0	רחובות
0.7	-1.9	-1.7	-0.2	0.0	רמת גן

לוח 18: תושבים ולא תושבים השוהים בחו"ל ושנקבעה להם "תקופת היעדרות", דצמבר 2015

לא תושב	תושב						סך כולל	קבוצת גיל
	לא חבר	מכבי	מאוחדת	לאומית	כללית	סך הכל		
כלל האוכלוסייה								
525,781	54,985	8,524	3,525	1,794	8,839	77,667	603,448	סך הכל
24,234	1,957	2,118	1,010	562	2,229	7,876	32,110	עד 24
76,729	6,569	2,100	992	524	2,665	12,850	89,579	35-25
112,144	6,086	1,645	690	247	1,418	10,086	122,230	45-35
95,692	7,155	918	297	140	653	9,163	104,855	55-45
85,275	9,527	664	207	113	498	11,009	96,284	65-55
61,573	8,545	509	140	64	327	9,585	71,158	75-65
28,805	4,330	325	109	69	302	5,135	33,940	85-75
41,329	10,816	245	80	75	747	11,963	53,292	+85
גברים								
278,532	31,125	5,241	2,058	1,156	5,389	44,969	323,501	סך הכל
12,849	946	1,161	584	335	1,285	4,311	17,160	עד 24
40,686	3,673	1,325	601	363	1,751	7,713	48,399	35-25
60,560	3,523	1,100	364	159	969	6,115	66,675	45-35
51,754	4,106	634	199	102	458	5,499	57,253	55-45
45,068	5,548	425	127	81	286	6,467	51,535	65-55
33,034	4,687	305	86	33	183	5,294	38,328	75-65
15,105	2,539	176	64	44	135	2,958	18,063	85-75
19,476	6,103	115	33	39	322	6,612	26,088	+85
נשים								
247,249	23,860	3,283	1,467	638	3,450	32,698	279,947	סך הכל
11,385	1,011	957	426	227	944	3,565	14,950	עד 24
36,043	2,896	775	391	161	914	5,137	41,180	35-25
51,584	2,563	545	326	88	449	3,971	55,555	45-35
43,938	3,049	284	98	38	195	3,664	47,602	55-45
40,207	3,979	239	80	32	212	4,542	44,749	65-55
28,539	3,858	204	54	31	144	4,291	32,830	75-65
13,700	1,791	149	45	25	167	2,177	15,877	85-75
21,853	4,713	130	47	36	425	5,351	27,204	+85

לוח 19: התפלגות מבוטחים המחויבים ב"תקופת המתנה" לפי קופת חולים ולפי קבוצת גיל ומין, דצמבר 2015

מכבי	מאוחדת	לאומית	כללית	סך הכל	קבוצת גיל
כלל האוכלוסייה					
1,079	453	222	1,574	3,328	סך הכל
171	161	110	643	1,085	עד 24
180	92	48	397	717	25-35
271	68	25	225	589	35-45
186	39	19	120	364	45-55
122	41	10	92	265	55-65
110	28	6	69	213	65-75
28	18	4	24	74	75-85
11	6	--	4	21	+85
גברים					
606	281	164	1,062	2,113	סך הכל
114	106	82	481	783	עד 24
94	58	37	260	449	25-35
151	40	18	129	338	35-45
97	27	12	77	213	45-55
60	21	8	63	152	55-65
65	15	4	42	126	65-75
20	10	3	9	42	75-85
5	4	--	1	10	+85
נשים					
473	172	58	512	1,215	סך הכל
57	55	28	162	302	עד 24
86	34	11	137	268	25-35
120	28	7	96	251	35-45
89	12	7	43	151	45-55
62	20	2	29	113	55-65
45	13	2	27	87	65-75
8	8	1	15	32	75-85
6	2	--	3	11	+85

לוח 20: מספר הזוגות וילדיהם הרשומים בקופות החולים שונות, נובמבר 2014 ונובמבר 2015

30 בנובמבר 2015	30 בנובמבר 2014	צירופי קופות
-----------------	-----------------	--------------

מספר זוגות

248,619	241,429	סך הכל
42,125	41,380	כללית + לאומית
102,829	99,170	כללית + מכבי
50,799	49,188	כללית + מאוחדת
16,758	16,356	מכבי + לאומית
11,607	11,333	לאומית + מאוחדת
24,501	24,002	מכבי + מאוחדת

מספר מבוטחים

956,092	922,610	סך הכל
164,998	161,268	כללית + לאומית
387,059	370,555	כללית + מכבי
198,493	190,038	כללית + מאוחדת
64,269	62,705	מכבי + לאומית
47,185	46,090	לאומית + מאוחדת
94,088	91,954	מכבי + מאוחדת

לוח 21: סטודנטים באוניברסיטאות ובמוסדות להשכלה גבוהה לפי קופת חולים ולפי קבוצת גיל ומין, 2015

מכבי	מאוחדת	לאומית	כללית	סך הכל	קבוצת גיל
------	--------	--------	-------	--------	-----------

כלל האוכלוסייה

78,343	34,091	20,044	133,610	266,088	סך הכל
30,795	15,962	9,557	49,374	105,688	עד 24
36,017	13,550	8,381	66,017	123,965	25-35
6,934	2,885	1,314	12,395	23,528	35-45
3,606	1,301	609	4,126	9,642	45-55
831	327	159	1,312	2,629	55-65
160	66	24	386	636	+65

גברים

31,437	12,228	7,392	53,013	104,070	סך הכל
9,223	3,726	2,345	14,165	29,459	עד 24
18,153	6,898	4,290	31,742	61,083	25-35
2,542	1,065	503	5,052	9,162	35-45
1,110	389	188	1,340	3,027	45-55
312	106	56	480	954	55-65
97	44	10	234	385	+65

נשים

46,906	21,863	12,652	80,597	162,018	סך הכל
21,572	12,236	7,212	35,209	76,229	עד 24
17,864	6,652	4,091	34,275	62,882	25-35
4,392	1,820	811	7,343	14,366	35-45
2,496	912	421	2,786	6,615	45-55
519	221	103	832	1,675	55-65
63	22	14	152	251	+65

לוח 22: מקבלי קצבת זיקנה ושאיירים לפי קופת חולים ולפי קבוצת גיל, 2015

מכבי	מאוחדת	לאומית	כללית	סך הכל	קבוצת גיל
------	--------	--------	-------	--------	-----------

כלל האוכלוסייה*

196,830	81,447	70,035	588,696	937,008	סך הכל
7	5	6	47	65	עד 24
123	91	75	472	761	25-35
882	470	387	1,971	3,710	35-45
2,576	1,235	1,102	6,240	11,153	45-55
28,096	12,133	10,056	69,435	119,720	55-65
96,085	40,288	31,267	249,525	417,165	65-75
69,061	27,225	27,142	261,006	384,434	+75

* מקבלים שונים במהלך השנה

לוח 23: מקבלי קצבת נכות כללית לפי קופת חולים ולפי קבוצת גיל ומין, 2015

מכבי	מאוחדת	לאומית	כללית	סך הכל	קבוצת גיל
כלל האוכלוסייה					
51,358	25,314	24,116	170,583	271,371	סך הכל
3,740	2,135	1,838	10,131	17,844	עד 24
6,557	3,731	3,207	23,252	36,747	25-35
9,025	4,678	3,813	28,065	45,581	35-45
11,855	5,529	5,413	35,954	58,751	45-55
14,974	6,957	7,369	53,482	82,782	55-65
5,207	2,284	2,476	19,699	29,666	+65
גברים					
28,076	14,487	14,025	97,563	154,151	סך הכל
2,273	1,278	1,081	6,094	10,726	עד 24
3,687	2,169	1,877	13,319	21,052	25-35
4,420	2,501	2,017	15,209	24,147	35-45
5,604	2,880	2,876	18,481	29,841	45-55
7,832	3,795	4,167	29,382	45,176	55-65
4,260	1,864	2,007	15,078	23,209	+65
נשים					
23,282	10,827	10,091	73,020	117,220	סך הכל
1,467	857	757	4,037	7,118	עד 24
2,870	1,562	1,330	9,933	15,695	25-35
4,605	2,177	1,796	12,856	21,434	35-45
6,251	2,649	2,537	17,473	28,910	45-55
7,142	3,162	3,202	24,100	37,606	55-65
947	420	469	4,621	6,457	+65

לוח 24: מקבלי גמלה להבטחת הכנסה לפי קופת חולים ולפי קבוצת גיל ומין, 2015

מכבי	מאוחדת	לאומית	כללית	סך הכל	קבוצת גיל
------	--------	--------	-------	--------	-----------

כלל האוכלוסייה

19,813	12,584	13,372	79,088	124,857	סך הכל
1,004	734	934	5,530	8,202	עד 24
2,417	1,888	2,156	14,905	21,366	25-35
3,790	2,896	2,971	17,695	27,352	35-45
4,833	3,062	3,299	18,542	29,736	45-55
6,639	3,462	3,505	19,494	33,100	55-65
1,130	542	507	2,922	5,101	+65

גברים

8,624	6,411	6,662	38,634	60,331	סך הכל
441	305	393	1,968	3,107	עד 24
966	914	1,027	6,209	9,116	25-35
1,418	1,445	1,439	8,063	12,365	35-45
1,889	1,493	1,554	8,844	13,780	45-55
2,830	1,730	1,757	10,747	17,064	55-65
1,080	524	492	2,803	4,899	+65

נשים

11,189	6,173	6,710	40,454	64,526	סך הכל
563	429	541	3,562	5,095	עד 24
1,451	974	1,129	8,696	12,250	25-35
2,372	1,451	1,532	9,632	14,987	35-45
2,944	1,569	1,745	9,698	15,956	45-55
3,809	1,732	1,748	8,747	16,036	55-65
50	18	15	119	202	+65

לוח 25: מקבלי דמי אבטלה לפי קופת חולים ולפי קבוצת גיל ומין, 2015

מכבי	מאוחדת	לאומית	כללית	סך הכל	קבוצת גיל
------	--------	--------	-------	--------	-----------

כלל האוכלוסייה

22,130	9,426	7,068	40,349	78,973	סך הכל
693	433	378	1,893	3,397	עד 24
5,107	2,504	1,932	12,502	22,045	35-25
6,481	2,702	1,688	11,155	22,026	45-35
5,245	1,938	1,498	6,833	15,514	55-45
4,604	1,849	1,572	7,966	15,991	+55

גברים

9,306	4,152	3,238	18,650	35,346	סך הכל
260	117	125	746	1,248	עד 24
1,940	977	856	5,280	9,053	35-25
2,494	1,230	763	5,226	9,713	45-35
2,364	927	711	3,369	7,371	55-45
2,248	901	783	4,029	7,961	+55

נשים

12,824	5,274	3,830	21,699	43,627	סך הכל
433	316	253	1,147	2,149	עד 24
3,167	1,527	1,076	7,222	12,992	35-25
3,987	1,472	925	5,929	12,313	45-35
2,881	1,011	787	3,464	8,143	55-45
2,356	948	789	3,937	8,030	+55

לוח 26: מקבלי גמלת סיעוד לפי קופת חולים ולפי קבוצת גיל ומין, 2015

מכבי	מאוחדת	לאומית	כללית	סך הכל	קבוצת גיל
סך הכל					
25,225	10,869	12,284	112,729	161,107	סך הכל
208	92	92	763	1,155	עד 64
1,251	617	581	4,516	6,965	65-69
2,176	1,096	1,050	9,674	13,996	70-74
5,041	2,152	2,408	19,547	29,148	75-79
6,219	2,562	3,050	28,633	40,464	80-84
6,232	2,573	3,076	28,525	40,406	85-89
4,098	1,777	2,027	21,071	28,973	+90
גברים					
7,767	3,186	3,732	33,142	47,827	סך הכל
0	0	0	0	0	עד 64
212	116	96	703	1,127	65-69
666	323	340	2,857	4,186	70-74
1,652	680	757	5,771	8,860	75-79
1,939	771	921	8,174	11,805	80-84
1,961	755	963	8,539	12,218	85-89
1,337	541	655	7,098	9,631	+90
נשים					
17,458	7,683	8,552	79,587	113,280	סך הכל
208	92	92	763	1,155	עד 64
1,039	501	485	3,813	5,838	65-69
1,510	773	710	6,817	9,810	70-74
3,389	1,472	1,651	13,776	20,288	75-79
4,280	1,791	2,129	20,459	28,659	80-84
4,271	1,818	2,113	19,986	28,188	85-89
2,761	1,236	1,372	13,973	19,342	+90

**לוח 27: מבוטחים הזכאים להנחות מתשלומים בעבור שירותי בריאות, לפי קבוצות אוכלוסייה,
לפי קופת חולים ולפי קבוצת גיל, דצמבר 2015**

מכבי	מאוחדת	לאומית	כללית	סך הכל	קבוצת גיל
------	--------	--------	-------	--------	-----------

מקבלי קצבת זקנה ושירים

83,805	33,491	34,538	205,294	357,128	סך הכל
737	463	765	5,047	7,012	עד 24
21	15	13	109	158	25-35
104	57	76	487	724	35-45
443	262	307	1,978	2,990	45-55
8,139	3,630	3,618	23,932	39,319	55-65
36,105	14,646	13,714	87,520	151,985	65-75
38,256	14,418	16,045	86,221	154,940	+75

מקבלי קצבת נכות כללית

100,475	58,392	50,896	311,729	521,492	סך הכל
40,232	27,577	21,525	114,666	204,000	עד 24
7,831	4,792	4,070	27,927	44,620	25-35
12,288	6,852	5,513	37,455	62,108	35-45
16,926	8,309	8,109	50,775	84,119	45-55
19,668	9,265	10,023	68,567	107,523	55-65
3,460	1,560	1,629	11,949	18,598	65-75
70	37	27	390	524	+75

משפחות עם 4 ילדים ויותר

226,308	284,807	142,590	602,931	1,256,636	סך הכל ¹
165,674	211,394	107,395	436,780	921,243	עד 24
12,376	22,426	10,550	43,196	88,548	25-35
36,378	39,337	18,306	98,866	192,887	35-45
11,419	11,058	5,970	22,663	51,110	45-55
442	576	360	1,337	2,715	55-65
19	16	9	89	133	65+

נכי המלחמה בנאצים

90	38	37	172	337	סך הכל
90	38	37	172	337	+75

1. לא כולל 100,958 חברים במשפחות עם 4 ילדים ויותר שמקבלים גם את אחת הקצבאות המופיעות בלוח זה.

לוח 28: מבוטחים לפי קופת חולים ולפי קבוצת שכר והכנסה (בממוצע לחודש עבודה), 2014

מכבי	מאוחדת	לאומית	כללית	סך הכל	קבוצת שכר והכנסה
------	--------	--------	-------	--------	------------------

מספרים מוחלטים

1,248,275	591,315	406,230	2,611,945	4,857,765	סך הכל
434,620	249,090	178,535	1,031,350	1,893,595	עד שכר מינימום
68,240	35,645	27,790	169,185	300,860	משכר מינימום עד 50% השכר הממוצע
203,875	95,925	74,385	474,590	848,775	מ-50% עד 75% השכר הממוצע
145,240	63,145	44,295	310,295	562,975	מ-75% עד השכר הממוצע
243,430	98,640	59,755	439,645	841,470	משכר ממוצע עד פעמיים השכר הממוצע
87,400	28,770	13,820	115,940	245,930	מ-2 עד 3 פעמים השכר הממוצע
37,140	11,600	4,830	40,605	94,175	מ-3 עד 4 פעמים השכר הממוצע
28,330	8,500	2,820	30,335	69,985	מעל 4 פעמים השכר הממוצע

אחוזים

100.0	100.0	100.0	100.0	100.0	סך הכל
34.8	42.1	43.9	39.5	39.0	עד שכר מינימום
5.5	6.0	6.8	6.5	6.2	משכר מינימום עד 50% השכר הממוצע
16.3	16.2	18.3	18.2	17.5	מ-50% עד 75% השכר הממוצע
11.6	10.7	10.9	11.9	11.6	מ-75% עד השכר הממוצע
19.5	16.7	14.7	16.8	17.3	משכר ממוצע עד פעמיים השכר הממוצע
7.0	4.9	3.4	4.4	5.1	מ-2 עד 3 פעמים השכר הממוצע
3.0	2.0	1.2	1.6	1.9	מ-3 עד 4 פעמים השכר הממוצע
2.3	1.4	0.7	1.2	1.4	מעל 4 פעמים השכר הממוצע

לוח 29: מבוטחים השכירים לפי קופת חולים ולפי קבוצת שכר (בממוצע לחודש עבודה), 2014

מכבי	מאוחדת	לאומית	כללית	סך הכל	קבוצת שכר
------	--------	--------	-------	--------	-----------

מספרים מוחלטים

733,840	324,485	219,360	1,380,400	2,658,085	סך הכל
134,620	76,385	56,340	313,980	581,325	עד שכר מינימום
37,880	21,650	16,480	97,815	173,825	משכר מינימום עד 50% השכר הממוצע
140,145	66,295	51,125	306,805	564,370	מ-50% עד 75% השכר הממוצע
108,170	46,810	32,455	204,040	391,475	מ-75% עד השכר הממוצע
189,030	75,250	46,045	312,385	622,710	משכר ממוצע עד פעמיים השכר הממוצע
71,830	22,940	11,210	91,980	197,960	מ-2 עד 3 פעמים השכר הממוצע
30,675	9,155	3,825	31,705	75,360	מ-3 עד 4 פעמים השכר הממוצע
21,490	6,000	1,880	21,690	51,060	מעל 4 פעמים השכר הממוצע

אחוזים

100.0	100.0	100.0	100.0	100.0	סך הכל
18.3	23.5	25.7	22.7	21.9	עד שכר מינימום
5.2	6.7	7.5	7.1	6.5	משכר מינימום עד 50% השכר הממוצע
19.1	20.4	23.3	22.2	21.2	מ-50% עד 75% השכר הממוצע
14.7	14.4	14.8	14.8	14.7	מ-75% עד השכר הממוצע
25.8	23.2	21.0	22.6	23.4	משכר ממוצע עד פעמיים השכר הממוצע
9.8	7.1	5.1	6.7	7.4	מ-2 עד 3 פעמים השכר הממוצע
4.2	2.8	1.7	2.3	2.8	מ-3 עד 4 פעמים השכר הממוצע
2.9	1.8	0.9	1.6	1.9	מעל 4 פעמים השכר הממוצע

לוח 30: מבוטחים העצמאיים לפי קופת חולים ולפי קבוצת הכנסה (בממוצע לחודש עבודה), 2014

מכבי	מאוחדת	לאומית	כללית	סך הכל	קבוצת הכנסה
------	--------	--------	-------	--------	-------------

מספרים מוחלטים

80,395	33,205	21,365	116,180	251,145	סך הכל
26,855	12,630	8,115	43,000	90,600	עד שכר מינימום
5,120	2,330	1,545	7,745	16,740	משכר מינימום עד 50% השכר הממוצע
13,385	5,645	4,005	20,215	43,250	מ-50% עד 75% השכר הממוצע
8,885	3,400	2,295	12,955	27,535	מ-75% עד השכר הממוצע
16,825	6,050	3,900	22,360	49,135	משכר ממוצע עד פעמיים השכר הממוצע
5,280	1,720	840	5,845	13,685	מ-2 עד 3 פעמים השכר הממוצע
1,875	740	355	2,190	5,160	מ-3 עד 4 פעמים השכר הממוצע
2,170	690	310	1,870	5,040	מעל 4 פעמים השכר הממוצע

אחוזים

100.0	100.0	100.0	100.0	100.0	סך הכל
33.4	38.0	38.0	37.0	36.1	עד שכר מינימום
6.4	7.0	7.2	6.7	6.7	משכר מינימום עד 50% השכר הממוצע
16.6	17.0	18.7	17.4	17.2	מ-50% עד 75% השכר הממוצע
11.1	10.2	10.7	11.2	11.0	מ-75% עד השכר הממוצע
20.9	18.2	18.3	19.2	19.6	משכר ממוצע עד פעמיים השכר הממוצע
6.6	5.2	3.9	5.0	5.4	מ-2 עד 3 פעמים השכר הממוצע
2.3	2.2	1.7	1.9	2.1	מ-3 עד 4 פעמים השכר הממוצע
2.7	2.1	1.5	1.6	2.0	מעל 4 פעמים השכר הממוצע

לוח 31: הכנסה ממוצעת של חברי קופות החולים לפי קבוצת גיל, 2014 (ש"ח)

מכבי	מאוחדת	לאומית	כללית	סך הכל ¹	קבוצת גיל
------	--------	--------	-------	---------------------	-----------

ממוצע לחודש עבודה

10,313	8,521	7,354	8,339	8,711	סך הכל
3,325	3,011	3,309	3,593	3,313	25-15
7,341	5,989	6,142	6,666	6,682	35-25
12,806	10,207	9,063	10,384	10,945	45-35
13,973	11,473	9,384	10,646	11,704	55-45
12,442	11,426	9,550	10,835	11,195	65-55
8,470	8,768	6,814	8,396	8,302	75-65
5,013	5,603	4,305	5,611	5,388	+75

ממוצע לחודש בשנה

9,695	7,950	6,843	7,836	8,102	סך הכל
2,612	2,413	2,626	2,848	2,483	25-15
6,764	5,496	5,618	6,109	6,118	35-25
12,089	9,628	8,516	9,785	10,305	45-35
13,482	11,033	8,982	10,244	11,258	55-45
12,038	11,085	9,224	10,534	10,856	65-55
8,356	8,648	6,725	8,328	8,213	75-65
4,979	5,566	4,288	5,602	5,369	+75

1. כולל חיילים ובלתי מבוטחים אחרים.

לוח 32: הכנסה ממוצעת של גברים חברי קופות החולים לפי קבוצת גיל, 2014 (ש"ח)

מכבי	מאוחדת	לאומית	כללית	סך הכל ¹	קבוצת גיל
------	--------	--------	-------	---------------------	-----------

ממוצע לחודש עבודה

12,544	9,753	8,482	9,900	10,300	סך הכל
3,486	3,191	3,609	4,134	3,646	25-15
8,046	6,103	6,587	7,279	7,213	35-25
15,229	11,252	10,135	11,874	12,517	45-35
16,829	13,015	10,621	12,256	13,629	55-45
15,312	13,571	11,212	12,877	13,416	65-55
11,393	11,369	8,656	10,951	10,883	75-65
6,697	7,601	5,594	7,729	7,325	+75

ממוצע לחודש בשנה

11,996	9,298	8,047	9,447	9,718	סך הכל
2,709	2,570	2,891	3,293	2,696	25-15
7,687	5,854	6,279	6,936	6,862	35-25
14,796	10,934	9,779	11,503	12,114	45-35
16,395	12,671	10,308	11,890	13,233	55-45
14,929	13,279	10,940	12,600	13,103	65-55
11,198	11,168	8,510	10,824	10,726	75-65
6,653	7,554	5,577	7,716	7,299	+75

1. כולל חיילים ובלתי מבוטחים אחרים.

לוח 33: הכנסה ממוצעת של נשים חברות קופות החולים לפי קבוצת גיל, 2014 (ש"ח)

מכבי	מאוחדת	לאומית	כללית	סך הכל ¹	קבוצת גיל
------	--------	--------	-------	---------------------	-----------

ממוצע לחודש עבודה

8,106	7,121	6,079	6,686	7,023	סך הכל
3,202	2,850	3,020	3,056	2,990	25-15
6,587	5,839	5,536	5,916	6,037	35-25
10,357	8,874	7,697	8,471	9,056	45-35
10,920	9,616	7,923	8,827	9,538	55-45
9,457	9,060	7,687	8,713	8,853	65-55
5,827	6,292	5,075	6,113	5,965	75-65
3,704	4,091	3,391	4,179	4,023	+75

ממוצע לחודש בשנה

7,494	6,485	5,537	6,182	6,433	סך הכל
2,537	2,275	2,374	2,410	2,271	25-15
5,847	5,069	4,798	5,178	5,286	35-25
9,505	8,068	7,000	7,713	8,258	45-35
10,431	9,114	7,462	8,416	9,079	55-45
9,078	8,708	7,341	8,414	8,521	65-55
5,768	6,230	5,027	6,082	5,922	75-65
3,679	4,062	3,376	4,171	4,009	+75

1. כולל חיילים ובלתי מבוטחים אחרים.

לוח 34: הכנסה ממוצעת של שכירים חברי קופות החולים לפי קבוצת גיל, 2014 (ש"ח)

מכבי	מאוחדת	לאומית	כללית	סך הכל ¹	קבוצת גיל
------	--------	--------	-------	---------------------	-----------

ממוצע לחודש עבודה

12,938	11,031	9,445	10,556	11,045	סך הכל
4,067	4,036	4,103	4,271	3,926	25-15
8,723	7,745	7,411	7,822	7,991	35-25
14,484	12,268	10,668	12,018	12,690	45-35
15,890	13,676	11,325	12,803	13,837	55-45
15,473	14,533	12,129	14,093	14,352	65-55
17,857	17,746	14,660	18,095	17,683	75-65
4,828	6,145	6,832	7,212	6,253	75+

ממוצע לחודש בשנה

11,885	10,005	8,489	9,581	9,904	סך הכל
2,954	2,954	3,001	3,172	2,689	25-15
7,890	6,946	6,632	7,028	7,174	35-25
13,545	11,424	9,890	11,201	11,823	45-35
15,244	13,053	10,718	12,220	13,213	55-45
14,912	14,005	11,637	13,630	13,845	65-55
17,363	17,249	14,160	17,692	17,228	75-65
3,721	5,508	6,096	6,416	5,398	75+

1. כולל חיילים ובלתי מבוטחים אחרים.

לוח 35: הכנסה ממוצעת של עצמאים חברי קופות החולים לפי קבוצת גיל, 2014 (ש"ח)

מכבי	מאוחדת	לאומית	כללית	סך הכל ¹	קבוצת גיל
------	--------	--------	-------	---------------------	-----------

ממוצע לחודש עבודה

10,705	9,535	8,723	9,247	9,685	סך הכל
6,145	5,826	6,864	6,344	6,269	25-15
7,419	6,698	7,314	7,421	7,314	35-25
10,560	9,449	9,093	9,288	9,681	45-35
11,428	9,804	8,851	9,429	10,165	55-45
10,917	10,614	8,945	10,014	10,269	65-55
14,137	13,522	11,105	12,266	12,854	75-65
13,002	2,185	2,008	6,912	7,448	+75

ממוצע לחודש בשנה

10,606	9,432	8,641	9,163	9,591	סך הכל
5,795	5,354	6,528	6,084	5,925	25-15
7,272	6,566	7,164	7,295	7,175	35-25
10,433	9,344	9,026	9,196	9,574	45-35
11,360	9,716	8,787	9,378	10,100	55-45
10,871	10,570	8,916	9,971	10,225	65-55
14,089	13,484	11,062	12,240	12,820	75-65
13,002	2,185	2,008	6,677	7,323	+75

1. כולל חיילים ובלתי מבוטחים אחרים.

לוח 36: חברות בקופות החולים לפי צורת יישוב ולפי יישוב, 31.12.2015

התפלגות המבוטחים בין קופות החולים (אחוזים)					סך כל המבוטחים (מספרים)	צורת יישוב ויישוב
מאוחדת	מכבי	לאומית	כללית	סך הכל		
13.8	25.2	8.7	52.3	100.0	8,331,522	סך הכל
14.5	25.9	8.9	50.6	100.0	7,594,499	יישובים עירוניים - סך הכל
15.3	29.4	8.8	46.4	100.0	6,414,764	יישובים עירוניים יהודיים - סך הכל
37.9	9.6	10.3	42.3	100.0	862,530	מעל 500,000
10.4	38.3	7.2	44.1	100.0	1,395,340	499,999 - 200,000
10.9	35.7	10.0	43.4	100.0	1,292,508	199,999 - 100,000
16.5	29.5	8.1	45.9	100.0	958,852	99,999 - 50,000
10.5	27.3	9.0	53.3	100.0	1,311,372	49,999 - 20,000
10.3	29.7	6.3	53.6	100.0	269,994	19,999 - 10,000
14.0	27.5	10.0	48.4	100.0	192,144	9,999 - 5,000
15.6	26.4	11.8	46.2	100.0	132,024	4,999 - 2,000
9.9	7.0	9.7	73.4	100.0	1,179,735	יישובים עירוניים לא יהודיים - סך הכי
7.4	9.4	11.6	71.6	100.0	134,986	99,999 - 50,000
10.6	8.8	7.4	73.2	100.0	377,102	49,999 - 20,000
11.2	6.1	10.3	72.5	100.0	399,250	19,999 - 10,000
7.2	4.9	12.4	75.5	100.0	200,352	9,999 - 5,000
11.6	3.6	7.4	77.4	100.0	68,045	4,999 - 2,000
6.8	19.6	6.4	67.2	100.0	616,351	יישובים כפריים יהודים - סך הכל
7.5	21.8	4.4	66.3	100.0	274,225	מושבים
9.7	20.3	8.9	61.1	100.0	24,238	מושבים שיתופיים
2.0	10.2	1.2	86.5	100.0	157,084	קיבוצים
9.6	21.0	8.0	61.4	100.0	2,700	יישובים מוסדיים יהודיים
9.0	25.5	6.1	59.4	100.0	56,602	יישובים יהודיים קטנים
10.4	24.6	19.4	45.6	100.0	101,502	ישובים כפריים קהילתיים
6.8	2.2	5.2	85.8	100.0	34,591	יישובים לא יהודיים קטנים
3.9	3.5	6.8	85.8	100.0	80,780	אוכלוסייה מחוץ ליישובים
3.9	2.4	7.0	86.6	100.0	76,633	מזה: שבטי בדווים
16.0	34.5	6.9	42.6	100.0	5,301	כתובת לא ידועה

לוח 36 (המשך)

התפלגות המבוטחים בין קופות החולים (אחוזים)					סך כל המבוטחים (מספרים)	צורת יישוב ויישוב
מאוחדת	מכבי	לאומית	כללית	סך הכל		
13.8	25.2	8.7	52.3	100.0	8,331,522	סך הכל
14.5	25.9	8.9	50.6	100.0	7,594,499	יישובים עירוניים - סך הכל
15.3	29.4	8.8	46.4	100.0	6,414,764	יישובים עירוניים יהודיים סך הכל
37.9	9.6	10.3	42.3	100.0	862,530	מעל 500,000
37.9	9.6	10.3	42.3	100.0	862,530	ירושלים
10.4	38.3	7.2	44.1	100.0	1,395,340	499,999 - 200,000
21.7	27.7	17.7	32.9	100.0	221,609	אשדוד
9.0	36.1	4.4	50.5	100.0	270,245	חיפה
9.0	31.5	5.1	54.4	100.0	231,180	פתח תקוה
10.4	41.3	6.0	42.2	100.0	235,679	ראשון לציון
6.2	47.1	5.3	41.3	100.0	436,627	תל אביב-יפו
10.9	35.7	10.0	43.4	100.0	1,292,508	199,999 - 100,000
12.5	27.1	12.5	47.9	100.0	129,701	אשקלון
4.7	24.1	10.2	61.0	100.0	193,038	באר שבע
14.3	47.7	10.0	28.0	100.0	181,675	בני ברק
8.3	45.8	7.9	37.9	100.0	132,709	בת ים
6.5	48.0	6.7	38.8	100.0	182,667	חולון
10.7	27.3	18.1	43.9	100.0	205,734	נתניה
27.7	20.1	3.8	48.3	100.0	128,628	רחובות
6.9	45.4	7.4	40.3	100.0	138,356	רמת גן
16.5	29.5	8.1	45.9	100.0	958,852	99,999 - 50,000
44.3	10.6	18.3	26.7	100.0	105,536	בית שמש
6.7	48.7	4.3	40.2	100.0	53,106	גבעתיים
11.8	39.3	2.8	46.1	100.0	53,615	הוד השרון
13.8	43.3	5.0	38.0	100.0	88,236	הרצליה
22.3	12.0	12.1	53.6	100.0	87,550	חדרה
8.5	32.6	2.6	56.2	100.0	94,014	כפר סבא
6.2	19.8	11.5	62.5	100.0	72,755	לוד
35.3	20.1	15.1	29.6	100.0	64,433	מודיעין עילית
17.2	42.9	4.4	35.4	100.0	84,048	מודיעין-מכבים-רעות
7.4	25.1	12.2	55.3	100.0	56,406	נהריה
6.7	28.0	5.3	60.0	100.0	54,676	קריית אתא

לוח 36 (המשך)

התפלגות המבוטחים בין קופות החולים (אחוזים)					סך כל המבוטחים (מספרים)	צורת יישוב ויישוב
מאוחדת	מכבי	לאומית	כללית	סך הכל		
9.2	21.2	4.4	65.2	100.0	72,950	רמלה
7.8	52.1	2.7	37.5	100.0	71,527	רעננה
10.5	27.3	9.0	53.3	100.0	1,311,372	49,999 - 20,000
0.6	24.7	7.9	66.9	100.0	26,782	אופקים
2.7	32.5	5.5	59.4	100.0	34,495	אור יהודה
4.3	32.8	6.9	56.0	100.0	54,745	אילת
25.5	28.4	9.9	36.2	100.0	43,925	אלעד
48.8	4.1	31.0	16.0	100.0	51,401	ביתר עילית
7.9	49.8	5.8	36.6	100.0	23,796	גבעת שמואל
16.4	24.9	1.5	57.2	100.0	23,204	גדרה
21.6	30.6	6.5	41.3	100.0	21,172	גן יבנה
0.2	25.5	5.9	68.3	100.0	34,460	דימונה
11.4	44.1	1.6	42.9	100.0	21,598	זכרון יעקב
7.2	6.0	10.8	76.0	100.0	42,784	טבריה
8.0	37.9	5.4	48.7	100.0	41,324	יבנה
12.9	32.3	4.6	50.1	100.0	28,444	יהוד
0.9	32.7	15.9	50.5	100.0	20,977	יקנעם עילית
6.5	31.5	7.0	55.0	100.0	45,996	כרמיאל
33.9	21.0	2.5	42.6	100.0	23,506	מבשרת ציון
0.6	20.5	10.3	68.6	100.0	25,583	מגדל העמק
32.8	20.8	7.7	38.7	100.0	37,130	מעלה אדומים
19.6	10.2	9.6	60.6	100.0	22,240	מעלות-תרשיחא
16.2	37.2	2.1	44.5	100.0	42,986	נס ציונה
7.0	25.6	8.3	59.1	100.0	43,255	נצרת עילית
4.1	39.4	8.0	48.5	100.0	21,655	נשר
7.1	36.8	0.8	55.3	100.0	32,013	נתיבות
10.0	9.1	21.3	59.6	100.0	49,885	עכו
2.1	10.7	3.0	84.3	100.0	44,616	עפולה
0.5	54.7	12.0	32.8	100.0	24,933	ערד
19.7	21.2	2.5	56.6	100.0	36,700	פרדס חנה-כרכור
11.8	19.5	19.7	49.0	100.0	33,552	צפת
5.7	44.8	7.9	41.6	100.0	35,472	קריית אונו

לוח 36 (המשך)

התפלגות המבוטחים בין קופות החולים (אחוזים)					סך כל המבוטחים (מספרים)	צורת יישוב ויישוב
מאוחדת	מכבי	לאומית	כללית	סך הכל		
3.2	27.8	3.2	65.8	100.0	38,552	קריית ביאליק
9.1	27.1	15.4	48.4	100.0	52,032	קריית גת
2.6	26.2	6.1	65.0	100.0	39,251	קריית ים
3.1	33.6	3.2	60.1	100.0	41,278	קריית מוצקין
2.2	8.2	27.5	62.2	100.0	21,991	קריית מלאכי
0.3	14.8	11.8	73.1	100.0	22,608	קריית שמונה
8.9	27.1	6.4	57.6	100.0	41,097	ראש העין
4.1	57.1	3.8	35.0	100.0	43,251	רמת השרון
1.1	23.4	15.1	60.3	100.0	22,683	שדרות
10.3	29.7	6.3	53.6	100.0	269,994	19,999 - 10,000
16.7	37.2	3.4	42.7	100.0	12,701	אבן יהודה
10.5	16.2	5.2	68.1	100.0	17,985	אור עקיבא
3.6	50.2	3.3	42.9	100.0	11,358	אזור
4.6	34.0	21.8	39.6	100.0	17,308	אריאל
9.3	31.2	4.1	55.4	100.0	16,991	באר יעקב
0.3	4.4	0.3	95.0	100.0	18,276	בית שאן
14.8	31.1	7.8	46.3	100.0	13,644	בנימינה-גבעת עדה
40.6	15.2	10.3	33.9	100.0	16,464	גבעת זאב
6.0	44.4	9.9	39.7	100.0	15,901	גני תקוה
2.6	15.5	13.3	68.6	100.0	19,599	טירת כרמל
9.9	30.1	9.3	50.6	100.0	20,013	כפר יונה
20.4	25.9	1.5	52.2	100.0	13,075	מזכרת בתיה
9.0	35.4	4.5	51.1	100.0	19,267	קדימה-צורן
1.4	36.4	0.9	61.3	100.0	15,704	קריית טבעון
19.2	8.0	2.7	70.1	100.0	10,349	קריית עקרון
8.5	49.9	1.9	39.7	100.0	19,563	שוהם
5.2	47.3	1.7	45.9	100.0	11,796	תל מונד
14.0	27.5	10.0	48.4	100.0	192,144	9,999 - 5,000
4.8	50.6	4.1	40.5	100.0	8,516	אורנית
7.0	47.5	2.4	43.2	100.0	7,620	אלפי מנשה
38.4	37.3	2.3	22.0	100.0	8,901	אפרת
3.7	5.0	41.3	49.9	100.0	5,852	בית אל

לוח 36 (המשך)

התפלגות המבוטחים בין קופות החולים (אחוזים)					סך כל המבוטחים (מספרים)	צורת יישוב ויישוב
מאוחדת	מכבי	לאומית	כללית	סך הכל		
15.2	29.8	2.8	52.2	100.0	6,414	בית דגן
28.1	25.3	2.7	43.9	100.0	6,808	בני עי"ש
5.1	27.9	4.6	62.4	100.0	5,361	בת חפר
0.3	21.5	21.7	56.5	100.0	9,396	חצור הגלילית
1.1	28.2	0.8	69.9	100.0	9,324	ירוחם
4.8	40.9	15.8	38.5	100.0	9,425	כוכב יאיר
48.5	4.0	25.2	22.4	100.0	7,454	כוכב יעקב
7.6	34.4	2.5	55.6	100.0	5,585	כפר ורדים
15.2	9.8	1.2	73.7	100.0	6,294	כפר חב"ד
2.8	25.5	4.2	67.5	100.0	6,212	להבים
2.7	31.0	2.3	64.1	100.0	8,058	מיתר
1.2	32.3	0.7	65.9	100.0	4,780	מצפה רמון
4.9	27.7	5.1	62.4	100.0	7,762	עומר
4.0	22.6	5.8	67.7	100.0	6,257	עתלית
6.5	28.6	15.0	49.9	100.0	5,726	פרדסיה
40.1	26.1	3.6	30.2	100.0	5,787	צור הדסה
1.1	25.8	22.5	50.5	100.0	7,158	קצרין
80.8	3.7	3.8	11.6	100.0	7,177	קריית ארבע
5.7	22.6	41.8	29.9	100.0	7,051	קרני שומרון
27.3	31.9	6.3	34.5	100.0	10,684	רכסים
0.8	33.9	2.1	63.2	100.0	6,975	רמת ישי
3.3	17.2	20.7	58.8	100.0	6,347	שלומי
6.6	37.8	11.0	44.6	100.0	5,220	שערי תקוה
15.6	26.4	11.8	46.2	100.0	132,024	2,000 - 4,999
38.2	25.9	1.8	34.1	100.0	3,431	אלון שבות
9.6	11.6	5.1	73.7	100.0	3,477	אליכין
34.6	29.4	2.5	33.6	100.0	2,571	אלעזר
5.8	32.1	11.1	51.0	100.0	3,759	אלקנה
5.3	32.8	40.7	21.2	100.0	4,587	בית אריה
12.5	33.8	3.7	50.0	100.0	2,163	בית חשמונאי
5.1	24.5	4.5	65.8	100.0	2,090	בית יצחק-שער חפר
43.8	10.5	9.7	36.0	100.0	5,010	גבע בנימין

לוח 36 (המשך)

התפלגות המבוטחים בין קופות החולים (אחוזים)					סך כל המבוטחים (מספרים)	צורת יישוב ויישוב
מאוחדת	מכבי	לאומית	כללית	סך הכל		
4.7	5.5	4.4	85.3	100.0	2,023	גבעת אבני
7.6	19.2	0.9	72.3	100.0	2,285	גבעת ברנר
1.4	10.7	1.9	86.0	100.0	2,606	גן נר
39.7	24.1	3.1	33.1	100.0	3,849	הר אדר
18.0	42.4	10.7	28.9	100.0	3,044	חשמונאים
5.3	20.7	57.0	17.1	100.0	3,935	טלמון
2.2	2.8	46.4	48.6	100.0	3,918	יבנאל
15.6	18.6	2.1	63.7	100.0	3,916	יד בנימין
35.4	25.4	12.2	27.0	100.0	3,762	כפר אדומים
18.9	45.3	3.7	32.1	100.0	2,325	כפר האורנים
2.7	17.4	1.2	78.6	100.0	1,834	כפר ויתקין
8.6	12.4	1.9	77.2	100.0	3,862	כפר תבור
17.5	45.0	3.6	33.8	100.0	2,284	לפיד
13.5	16.2	3.9	66.3	100.0	2,311	מבוא חורון
41.9	7.5	3.3	47.3	100.0	2,161	מצפה יריחו
9.2	24.0	7.4	59.4	100.0	2,098	מרכז שפירא
8.0	37.6	2.3	52.1	100.0	3,250	מתן
39.5	32.6	4.9	23.1	100.0	2,407	נוה דניאל
16.5	39.4	5.7	38.3	100.0	2,410	נוף איילון
2.3	47.9	1.0	48.8	100.0	2,645	נופית
5.9	27.0	30.2	36.9	100.0	1,832	נורדיה
9.5	63.7	3.6	23.3	100.0	4,038	סביון
7.2	25.0	9.7	58.2	100.0	3,720	עלי
3.5	5.6	33.9	57.0	100.0	3,593	עמנואל
4.6	8.4	4.7	82.3	100.0	3,183	עפרה
6.7	37.8	5.0	50.5	100.0	2,643	צור משה
4.5	17.6	27.2	50.6	100.0	4,283	קדומים
16.2	48.3	3.9	31.6	100.0	4,935	קיסריה
12.8	23.2	4.5	59.5	100.0	874	קציר
52.0	38.9	2.2	6.8	100.0	4,411	קריית יערים
2.6	20.8	4.6	72.0	100.0	2,828	ראש פינה
5.0	8.8	48.3	37.8	100.0	3,489	שילה

לוח 36 (המשך)

התפלגות המבוטחים בין קופות החולים (אחוזים)					סך כל המבוטחים (מספרים)	צורת יישוב ויישוב
מאוחדת	מכבי	לאומית	כללית	סך הכל		
0.6	30.8	0.2	68.4	100.0	2,504	שמשית
7.1	49.3	5.8	37.8	100.0	2,152	תפרח
31.0	35.1	5.6	28.3	100.0	3,526	תקוע
9.9	7.0	9.7	73.4	100.0	1,179,735	יישובים עירוניים לא יהודיים סך הכל
7.4	9.4	11.6	71.6	100.0	134,986	99,999 - 50,000
12.8	14.5	10.0	62.6	100.0	76,878	נצרת
0.2	2.6	13.7	83.5	100.0	58,108	רהט
10.6	8.8	7.4	73.2	100.0	377,102	49,999 - 20,000
15.0	7.2	0.4	77.5	100.0	52,575	אום אל-פחם
12.0	2.1	11.5	74.4	100.0	27,655	באקה אל-גרביה
6.1	10.3	5.7	78.0	100.0	40,971	טייבה
0.6	15.9	6.9	76.6	100.0	24,920	טירה
0.3	2.0	5.3	92.4	100.0	32,197	טמרה
18.1	3.2	1.5	77.2	100.0	21,320	כפר כנא
4.2	0.4	8.1	87.3	100.0	22,158	כפר קאסם
9.1	8.6	22.1	60.2	100.0	21,347	מגאר
19.7	1.0	10.3	69.0	100.0	30,238	סח'נין
19.4	6.3	25.5	48.8	100.0	24,442	עראבה
22.8	3.8	3.0	70.4	100.0	18,722	ערערה
0.7	17.2	4.0	78.0	100.0	21,463	קלנסוה
11.2	29.0	2.6	57.2	100.0	39,094	שפרעם
11.2	6.1	10.3	72.5	100.0	399,250	19,999 - 10,000
5.1	8.6	25.8	60.5	100.0	12,592	אבו סנאן
0.6	9.0	3.8	86.6	100.0	13,820	אכסאל
11.1	10.0	2.7	76.2	100.0	12,573	אעבלין
29.1	0.1	24.0	46.8	100.0	11,274	בית ג'ן
1.7	1.2	10.2	87.0	100.0	19,628	ג'דידה-מכר
0.1	0.1	16.6	83.2	100.0	13,993	ג'סר א-זרקא
2.5	0.5	36.6	60.4	100.0	11,221	ג'ת
19.3	6.3	23.9	50.6	100.0	16,293	דאלית אל-כרמל
15.6	0.3	5.1	79.1	100.0	11,755	דייר אל-אסד
0.3	0.4	12.9	86.4	100.0	14,829	חורה

לוח 36 (המשך)

התפלגות המבוטחים בין קופות החולים (אחוזים)					סך כל המבוטחים (מספרים)	צורת יישוב ויישוב
מאוחדת	מכבי	לאומית	כללית	סך הכל		
1.7	32.1	0.2	66.0	100.0	13,622	טורעאן
10.5	12.3	7.6	69.6	100.0	18,321	יפיע
25.5	0.3	19.1	55.2	100.0	14,624	ירכא
13.5	0.3	0.4	85.8	100.0	11,400	כאבול
0.2	6.7	11.9	81.3	100.0	15,015	כסיפה
11.4	7.1	0.1	81.4	100.0	18,611	כפר מנדא
17.9	7.4	7.8	66.8	100.0	17,811	כפר קרע
4.9	10.3	11.7	73.1	100.0	13,131	לקיה
9.8	0.4	5.0	84.8	100.0	14,655	מג'ד אל-כרום
7.3	18.5	35.8	38.4	100.0	10,668	מג'דל שמס
23.9	2.4	2.6	71.1	100.0	14,122	מעלה עירון
31.9	2.3	8.5	57.3	100.0	12,431	נחף
15.1	0.5	0.2	84.2	100.0	12,697	עין מאהל
34.5	2.6	21.9	41.1	100.0	11,586	עספיא
7.0	5.5	6.3	81.2	100.0	15,657	ערערה-בנגב
5.3	10.3	0.8	83.5	100.0	12,400	פורידיס
16.6	13.7	3.8	65.9	100.0	16,158	ריינה
2.5	0.6	0.7	96.2	100.0	18,363	תל שבע
7.2	4.9	12.4	75.5	100.0	200,352	9,999 - 5,000
10.5	1.8	0.5	87.3	100.0	7,253	אבו גוש
4.6	0.2	18.5	76.7	100.0	9,380	בועינה-נוג'ידאת
8.8	7.4	22.6	61.2	100.0	6,372	בוקעאתא
1.1	2.0	30.4	66.6	100.0	9,217	ביר אל-מכסור
16.0	6.1	0.4	77.4	100.0	9,652	בסמ"ה
0.6	8.8	1.6	89.0	100.0	7,483	בסמת טבעון
12.2	2.7	28.4	56.8	100.0	7,957	בענה
1.5	0.3	22.1	76.0	100.0	5,888	ג'ולס
1.2	16.7	0.4	81.8	100.0	9,438	ג'לג'וליה
10.4	11.1	0.1	78.5	100.0	9,869	דבוריה
8.1	0.5	21.3	70.0	100.0	10,086	דייר חנא
2.6	0.8	33.0	63.7	100.0	6,470	זמר
16.8	2.5	1.0	79.8	100.0	7,831	זריר

לוח 36 (המשך)

התפלגות המבוטחים בין קופות החולים (אחוזים)					סך כל המבוטחים (מספרים)	צורת יישוב ויישוב
מאוחדת	מכבי	לאומית	כללית	סך הכל		
8.4	7.2	20.0	64.4	100.0	6,014	חורפיש
0.1	0.3	0.6	98.9	100.0	6,268	טובא-זנגריה
1.1	11.7	0.6	86.6	100.0	6,071	יאנוח-ג'ת
0.2	7.5	26.1	66.2	100.0	8,053	כסרא-סמיע
1.0	7.4	12.2	79.5	100.0	10,106	כפר יאסיף
10.3	0.9	5.8	83.0	100.0	8,251	משהד
8.5	4.8	16.8	69.9	100.0	5,474	עיילבון
6.6	1.5	0.5	91.4	100.0	7,613	עילוט
1.4	5.9	28.7	64.0	100.0	5,607	פקיעין (בוקייעה)
15.3	14.8	7.4	62.4	100.0	8,008	ראמה
1.3	1.1	0.2	97.4	100.0	6,053	שבלי - אום אל-גנם
21.2	0.7	0.3	77.8	100.0	9,088	שגב-שלום
8.2	0.3	35.2	56.4	100.0	6,850	שעב
11.6	3.6	7.4	77.4	100.0	68,045	2,000 - 4,999
0.1	12.6	4.9	82.4	100.0	2,686	אבטין
2.9	0.6	2.1	94.4	100.0	2,827	אום בטין
0.1	1.1	27.4	71.4	100.0	831	אל סייד
4.4	0.6	0.0	95.0	100.0	1,406	ביר הדאג'
3.9	7.0	9.9	79.2	100.0	3,098	ג'ש (גוש חלב)
1.9	2.2	17.9	78.1	100.0	3,613	כאוכב אבו אל-היג'א
30.9	4.0	1.9	63.2	100.0	5,319	כעביה-טבאש-חג'אג'רה
41.7	0.9	0.2	57.3	100.0	3,486	כפר ברא
1.3	2.0	0.2	96.6	100.0	3,162	כפר כמא
35.1	0.2	0.1	64.5	100.0	2,612	כפר מצר
0.3	0.4	0.1	99.2	100.0	3,838	מוקייבלה
1.0	0.7	3.9	94.4	100.0	3,663	מזרעה
15.3	13.2	16.4	55.2	100.0	3,877	מסעדה
3.1	2.0	9.3	85.5	100.0	3,128	מעיליא
36.7	7.6	25.8	30.0	100.0	3,837	סאג'ור
0.6	0.7	0.7	97.9	100.0	2,803	סולם
0.7	0.2	26.0	73.0	100.0	3,219	סלמה
0.0	0.1	0.0	99.8	100.0	2,513	ע'ג'ר

לוח 36 (המשך)

התפלגות המבוטחים בין קופות החולים (אחוזים)					סך כל המבוטחים (מספרים)	צורת יישוב ויישוב
מאוחדת	מכבי	לאומית	כללית	סך הכל		
20.4	0.2	0.3	79.1	100.0	3,043	עזייר
3.5	1.6	1.8	93.0	100.0	3,091	עין נקובא
18.1	13.1	10.7	58.1	100.0	3,237	פסוטה
0.8	1.2	7.3	90.7	100.0	2,756	שייח' דנון
6.8	19.6	6.4	67.2	100.0	616,351	יישובים כפריים יהודים - סך הכל
7.5	21.8	4.4	66.3	100.0	274,225	מושבים
9.7	20.3	8.9	61.1	100.0	24,238	מושבים שיתופיים
2.0	10.2	1.2	86.5	100.0	157,084	קיבוצים
9.6	21.0	8.0	61.4	100.0	2,700	יישובים מוסדיים יהודיים
9.0	25.5	6.1	59.4	100.0	56,602	יישובים יהודיים קטנים
10.4	24.6	19.4	45.6	100.0	101,502	יישובים כפריים קהילתיים
6.8	2.2	5.2	85.8	100.0	34,591	יישובים לא יהודיים קטנים
3.9	3.5	6.8	85.8	100.0	80,780	אוכלוסייה מחוץ ליישובים
3.9	2.4	7.0	86.6	100.0	76,633	מזה: שבטי בדווים
16.0	34.5	6.9	42.6	100.0	5,301	כתובת לא ידועה

לוח 37: חברות בקופות החולים לפי מועצה אזורית, 31.12.2015

התפלגות המבוטחים בין קופות החולים (אחוזים)					סך כל המבוטחים (מספרים)	מועצה אזורית	
מאוחדת	מכבי	לאומית	כללית	סך הכל			
	8.5	19.0	6.7	65.8	100.0	795,109	סך הכל
	1.5	1.3	8.6	88.7	100.0	5,745	אל קסום
	19.3	0.4	1.0	79.3	100.0	7,651	אל-בטוף
	9.8	27.7	31.7	30.8	100.0	2,083	אלונה
	0.9	14.1	0.6	84.4	100.0	12,757	אשכול
	9.2	18.2	6.9	65.7	100.0	20,020	באר טוביה
	12.3	0.8	0.4	86.4	100.0	7,897	בוסתן-אל-מרג'
	1.4	16.2	2.4	80.0	100.0	8,653	בני שמעון
	0.6	5.4	0.4	93.6	100.0	11,786	בקעת בית שאן
	12.6	24.4	1.1	62.0	100.0	7,191	ברנר
	12.3	30.4	3.4	53.9	100.0	4,528	גדרות
	1.7	13.2	3.5	81.5	100.0	15,248	גולן
	31.8	25.4	8.8	34.1	100.0	21,939	גוש עציון
	12.5	24.5	3.1	59.9	100.0	24,535	גזר
	8.1	33.1	2.8	56.0	100.0	5,111	גן רוה
	7.1	31.8	3.3	57.8	100.0	28,516	דרום השרון
	3.6	7.2	2.6	86.6	100.0	31,379	הגלבוע
	0.5	9.8	1.8	87.8	100.0	15,905	הגליל העליון
	4.5	7.7	6.0	81.7	100.0	11,031	הגליל התחתון
	1.0	4.3	0.4	94.4	100.0	3,325	הערבה התיכונה
	21.6	17.7	34.4	26.3	100.0	7,170	הר חברון
	2.1	19.8	2.3	75.8	100.0	11,405	זבולון
	1.7	15.3	1.7	81.3	100.0	3,722	חבל אילות
	12.6	22.2	5.0	60.2	100.0	5,120	חבל יבנה
	8.7	29.9	4.5	56.9	100.0	20,592	חבל מודיעין
	6.7	17.8	6.7	68.8	100.0	15,292	חוף אשקלון
	6.4	26.5	2.9	64.1	100.0	26,377	חוף הכרמל
	6.0	30.2	2.0	61.8	100.0	10,835	חוף השרון
	4.7	19.1	2.9	73.3	100.0	7,612	יואב
	6.3	30.2	7.0	56.5	100.0	21,206	לב השרון

לוח 37 (המשך)

התפלגות המבוטחים בין קופות החולים (אחוזים)					סך כל המבוטחים (מספרים)	מועצה אזורית
מאוחדת	מכבי	לאומית	כללית	סך הכל		
3.6	17.1	8.9	70.4	100.0	10,143	לכיש
1.9	14.9	5.7	77.5	100.0	6,706	מבואות החרמון
0.6	12.0	2.5	84.9	100.0	10,855	מגידו
10.1	8.5	2.9	78.5	100.0	1,310	מגילות
2.3	15.6	3.9	78.2	100.0	25,580	מטה אשר
22.9	17.6	24.5	35.0	100.0	58,799	מטה בנימין
18.9	16.7	3.9	60.5	100.0	46,642	מטה יהודה
8.4	12.8	2.3	76.6	100.0	15,693	מנשה
6.7	16.9	9.0	67.4	100.0	9,877	מעלה יוסף
5.9	14.8	8.5	70.8	100.0	13,769	מרום הגליל
2.6	27.7	3.3	66.5	100.0	11,819	מרחבים
4.8	25.8	4.8	64.6	100.0	25,930	משגב
2.2	1.1	1.6	95.1	100.0	3,306	נוה מדבר
14.3	16.1	2.4	67.2	100.0	8,307	נחל שורק
2.1	30.3	1.5	66.0	100.0	8,973	עזתה
2.7	5.5	2.6	89.1	100.0	12,113	עמק הירדן
6.4	21.9	3.8	67.8	100.0	37,373	עמק חפר
1.2	19.6	1.3	78.0	100.0	35,245	עמק זרעאל
12.9	20.6	3.3	63.2	100.0	14,102	עמק לוד
2.0	9.7	6.0	82.3	100.0	4,657	ערבות הירדן
1.6	14.0	0.7	83.7	100.0	5,904	רמת נגב
6.5	27.6	25.6	40.2	100.0	35,662	שומרון
2.0	13.8	3.8	80.5	100.0	6,613	שער הנגב
6.0	15.5	5.8	72.7	100.0	10,013	שפיר
1.0	7.3	1.7	90.0	100.0	1,087	תמר

לוח 38: חברות בקופות החולים לפי מחוז ונפה, 31.12.2015

התפלגות המבוטחים בין קופות החולים (אחוזים)					סך כל המבוטחים (מספרים)	מחוז ונפה
מאוחדת	מכבי	לאומית	כללית	סך הכל		
13.8	25.2	8.7	52.3	100.0	8,331,522	סך הכל
37.5	10.3	10.5	41.7	100.0	1,049,880	ירושלים
37.5	10.3	10.5	41.7	100.0	1,049,880	ירושלים
8.0	12.5	9.7	69.8	100.0	1,382,022	הצפון
4.5	15.6	11.7	68.2	100.0	113,588	צפת
6.4	6.6	12.0	75.0	100.0	109,475	כינרת
7.0	13.2	5.2	74.6	100.0	492,937	זרעאל
10.0	12.2	11.9	65.9	100.0	617,965	עכו
4.8	14.5	18.3	62.5	100.0	48,057	גולן
11.0	23.7	6.3	59.1	100.0	953,522	חיפה
7.9	31.2	5.7	55.2	100.0	551,052	חיפה
15.3	13.4	7.0	64.4	100.0	402,470	חדרה
11.4	30.9	6.4	51.2	100.0	2,007,527	המרכז
8.3	25.2	11.7	54.9	100.0	441,535	השרון
9.9	33.8	4.9	51.4	100.0	689,390	פתח תקוה
11.1	29.7	5.7	53.5	100.0	321,371	רמלה
16.1	32.5	4.6	46.8	100.0	555,231	רחובות
8.0	46.8	6.6	38.7	100.0	1,340,454	תל אביב
8.0	46.8	6.6	38.7	100.0	1,340,454	תל אביב
8.1	21.8	10.8	59.3	100.0	1,206,357	הדרום
14.3	25.0	14.9	45.8	100.0	518,356	אשקלון
3.4	19.4	7.7	69.5	100.0	688,001	באר שבע
27.5	20.1	19.2	33.2	100.0	386,473	יהודה ושומרון
16.0	34.6	6.8	42.6	100.0	5,287	כתובת לא ידועה

לוח 39: מספר מבוטחי קופות החולים שהם תושבי הפריפריה¹, לפי קבוצת גיל ומין, נובמבר 2015

מאוחדת	מכבי	לאומית	כללית	סך הכל	קבוצת גיל
סך הכל					
86,487	167,726	125,154	834,718	1,214,085	סך הכל
1,788	2,986	2,372	17,768	24,914	עד שנה
7,269	11,816	9,388	70,000	98,473	5-1
18,290	32,245	23,913	161,716	236,164	15-5
14,863	24,866	21,523	127,255	188,507	25-15
12,053	20,282	17,606	123,355	173,296	35-25
11,905	23,193	15,556	105,168	155,822	45-35
8,850	22,560	14,117	81,693	127,220	55-45
5,969	15,276	10,910	72,216	104,371	65-55
3,358	8,739	5,493	44,493	62,083	75-65
1,657	4,531	3,185	22,971	32,344	85-75
485	1,232	1,091	8,083	10,891	+85
גברים					
43,836	82,540	62,989	414,413	603,778	סך הכל
954	1,516	1,190	9,142	12,802	עד שנה
3,777	6,089	4,796	35,948	50,610	5-1
9,360	16,491	12,311	83,097	121,259	15-5
7,409	12,136	10,725	62,362	92,632	25-15
6,111	10,036	9,246	61,398	86,791	35-25
6,162	10,660	7,828	52,464	77,114	45-35
4,636	11,435	7,076	40,202	63,349	55-45
2,989	7,657	5,490	35,257	51,393	65-55
1,555	4,075	2,632	21,461	29,723	75-65
702	1,994	1,294	10,082	14,072	85-75
181	451	401	3,000	4,033	+85
נשים					
42,651	85,186	62,165	420,305	610,307	סך הכל
834	1,470	1,182	8,626	12,112	עד שנה
3,492	5,727	4,592	34,052	47,863	5-1
8,930	15,754	11,602	78,619	114,905	15-5
7,454	12,730	10,798	64,893	95,875	25-15
5,942	10,246	8,360	61,957	86,505	35-25
5,743	12,533	7,728	52,704	78,708	45-35
4,214	11,125	7,041	41,491	63,871	55-45
2,980	7,619	5,420	36,959	52,978	65-55
1,803	4,664	2,861	23,032	32,360	75-65
955	2,537	1,891	12,889	18,272	85-75
304	781	690	5,083	6,858	+85

1. ראו פרק הגדרות.

לוח 40: מספר מבוטחי קופות החולים שהם לא תושבי הפריפריה¹, לפי קבוצת גיל ומין, נובמבר 2015

מאוחדת	מכבי	לאומית	כללית	סך הכל	קבוצת גיל
סך הכל					
1,049,691	1,894,098	594,795	3,488,170	7,026,754	סך הכל
26,266	37,017	13,417	78,508	155,208	עד שנה
104,548	145,655	51,171	294,635	596,009	5-1
231,761	346,115	115,801	592,024	1,285,701	15-5
159,197	241,922	94,015	437,280	932,414	25-15
134,999	239,144	80,622	517,926	972,691	35-25
130,308	272,692	65,313	426,258	894,571	45-35
100,758	239,589	60,503	304,810	705,660	55-45
80,239	178,341	54,516	335,364	648,460	65-55
51,014	118,285	33,717	259,159	462,175	75-65
22,857	57,050	18,546	165,090	263,543	85-75
7,744	18,288	7,174	77,116	110,322	+85
גברים					
522,136	920,481	297,101	1,702,254	3,441,972	סך הכל
13,405	19,075	6,910	40,269	79,659	עד שנה
53,457	74,776	26,221	151,041	305,495	5-1
118,712	177,191	59,742	302,760	658,405	15-5
78,284	117,560	46,989	214,054	456,887	25-15
67,605	115,595	42,055	257,567	482,822	35-25
64,454	126,374	32,437	216,222	439,487	45-35
50,409	117,361	29,803	146,736	344,309	55-45
38,572	85,280	26,655	157,409	307,916	65-55
24,166	54,920	15,961	119,368	214,415	75-65
10,222	25,408	7,796	68,613	112,039	85-75
2,850	6,941	2,532	28,215	40,538	+85
נשים					
527,555	973,617	297,694	1,785,916	3,584,782	סך הכל
12,861	17,942	6,507	38,239	75,549	עד שנה
51,091	70,879	24,950	143,594	290,514	5-1
113,049	168,924	56,059	289,264	627,296	15-5
80,913	124,362	47,026	223,226	475,527	25-15
67,394	123,549	38,567	260,359	489,869	35-25
65,854	146,318	32,876	210,036	455,084	45-35
50,349	122,228	30,700	158,074	361,351	55-45
41,667	93,061	27,861	177,955	340,544	65-55
26,848	63,365	17,756	139,791	247,760	75-65
12,635	31,642	10,750	96,477	151,504	85-75
4,894	11,347	4,642	48,901	69,784	+85

1. ראו פרק הגדרות.

לוח 41: מספר המבוטחים המשוקלל לפי קופת חולים ולפי מועד חיוב, 2015

מאוחדת	מכבי	לאומית	כללית	סך הכל	מועד החישוב
מספרים מוחלטים					
1,002,455	2,018,289	705,907	4,679,219	8,405,870	1.1.2015
1,006,026	2,025,900	707,764	4,688,040	8,427,731	1.2.2015
1,009,808	2,031,245	707,297	4,694,040	8,442,390	1.3.2015
1,011,087	2,033,496	707,929	4,696,258	8,448,770	1.4.2015
1,016,612	2,042,400	709,463	4,717,147	8,485,622	1.5.2015
1,019,870	2,049,182	710,520	4,723,756	8,503,327	1.6.2015
1,021,299	2,053,421	709,803	4,726,511	8,511,034	1.7.2015
1,024,592	2,060,223	711,277	4,732,939	8,529,032	1.8.2015
1,027,154	2,070,194	710,090	4,739,093	8,546,531	1.9.2015
1,029,233	2,073,276	711,338	4,743,070	8,556,916	1.10.2015
1,032,008	2,083,436	711,088	4,750,096	8,576,628	1.11.2015
1,036,507	2,091,603	713,407	4,758,308	8,599,825	1.12.2015
אחוזים					
11.926	24.010	8.398	55.666	100.000	1.1.2015
11.937	24.039	8.398	55.626	100.000	1.2.2015
11.961	24.060	8.378	55.601	100.000	1.3.2015
11.967	24.069	8.379	55.585	100.000	1.4.2015
11.980	24.069	8.361	55.590	100.000	1.5.2015
11.994	24.098	8.356	55.552	100.000	1.6.2015
12.000	24.126	8.340	55.534	100.000	1.7.2015
12.013	24.155	8.340	55.492	100.000	1.8.2015
12.018	24.223	8.309	55.450	100.000	1.9.2015
12.028	24.229	8.313	55.430	100.000	1.10.2015
12.033	24.292	8.291	55.384	100.000	1.11.2015
12.053	24.321	8.296	55.330	100.000	1.12.2015

נספחים

נספח 1

**תיקוני חוק ביטוח בריאות ממלכתי
שהתקבלו בכנסת במהלך שנת 2012**

מס' תיקון	סעיף החוק	התקבל בכנסת ביום	תחולה
54	סעיף 4(א') ו-40 - תיקון חוק הדואר	24 ביולי 2012	31 ביולי 2013
תקנות	פטור מתשלום דמי ביטוח לתורם איברים	20 באוגוסט 2012	13 בספטמבר 2012

**לא התקבלו תיקונים בחוק ביטוח בריאות ממלכתי
במהלך שנת 2013**

**תיקוני חוק ביטוח בריאות ממלכתי
שהתקבלו בכנסת במהלך שנת 2014**

מס' תיקון	סעיף החוק	התקבל בכנסת ביום	תחולה
55	סעיף 14 - חובת תשלום דמי ביטוח (פטור למסיימי	8 בדצמבר 2014	1 באפריל 2015

**תיקוני חוק ביטוח בריאות ממלכתי
שהתקבלו בכנסת במהלך שנת 2015**

מס' תיקון	סעיף החוק	התקבל בכנסת ביום	תחולה
56	סעיף 8 - פטור מתשלום השתתפות עצמית בעבור שירותים הניתנים בשל בגיעה בעבודה.	30 בנובמבר 2015	1 בינואר 2016

נספח 2

הרשויות המקומיות הכלולות בפריפריה לצורך חישוב מספר המבוטחים המשוקלל

אשכול פריפריאליות	שם רשות מקומית	סמל רשות מקומית	אשכול פריפריאליות	שם רשות מקומית	סמל רשות מקומית
4	יבנאל	46	1	אילת	2600
4	בועיינה-נוג'ידאת	482	1	חבל אילות	10053
4	אשכול	10038	2	הערבה התיכונה	10054
4	שגב-שלום	1286	2	מג'דל שמש	4201
4	בקעת בית שאן	10007	2	עין קנייא	4502
4	מיתר	1268	2	מסעדה	4203
4	עיילבון	530	2	בוקעאתא	4001
4	חורה	1303	2	מצפה רמון	99
4	בית שאן	9200	2	ע'ג'ר	4501
4	דייר חנא	492	2	מטולה	43
4	מגילות ים המלח	10074	3	קריית שמונה	2800
4	ירכא	502	3	תמר	10051
4	נחף	522	3	הגליל העליון	10001
4	כפר כמא	508	3	קצרין	4100
4	שעב	538	3	מבואות החרמון	10055
4	עראבה	531	3	גולן	10071
4	לקיה	1060	3	יסוד המעלה	29
4	כרמיאל	1139	3	טובא-זנגריה	962
4	נהריה	9100	3	צפת	8000
4	ג'ולס	485	3	חצור הגלילית	2034
4	שגור	516	3	ג'ש (גוש חלב)	487
4	תל שבע	1054	3	פסוטה	535
4	הגליל התחתון	10003	3	ראש פינה	26
4	מטה אשר	10004	3	ירוחם	831
4	אבו סנאן	473	3	רמת נגב	10048
4	אופקים	31	3	מעלה יוסף	10052
4	כפר יאסיף	507	3	דימונה	2200
4	טורעאן	498	3	מרום הגליל	10002
4	קריית ארבע	3611	3	חורפיש	496
4	ערבות הירדן	10075	3	ערד	2560
4	אל-בטוף	10065	4	ערערה-בנגב	1192
4	סח'נין	7500	4	מנחמיה	48
4	עומר	666	4	בית ג'ן	480
4	ג'דידה-מכר	1292	4	פקיעין (בוקייעה)	536
4	מזרעה	517	4	כסיפה	1059
4	כפר תבור	47	4	שלומי	812
4	שבלי - אום אל-גנם	913	4	מגדל	65
4	מרחבים	10042	4	מעיליא	518
4	היג'א	505	4	כסרא-סמיע	1296
4	הגלבוע	10008	4	מעלות-תרשיחא	1063
4	משגב	10056	4	כפר ורדים	1263
4	להבים	1271	4	עמק הירדן	10006
4	כאבול	504	4	סאג'ור	525
4	דבוריה	489	4	יאנוח-ג'ת	1295
4	טמרה	8900	4	הר חברון	10078
4	כפר מנדא	510	4	טבריה	6700
4	עכו	7600	4	ראמה	543
			4	מגאר	481

Abstract

This report presents statistical data on membership in the various sick funds in Israel in the year 2015.

The report describes changes in membership in the sick funds and presents data on the distribution of the insured persons according to demographic and economic variables as well as according to place of settlement.

The data are based on the health insurance file administered by the National Insurance Institute, which serves as the sole source of registration of residents of the State of Israel as members of the sick funds.

At the end of 2015, about 8.33 million persons were insured in one of four sick funds. About 52.3% of these were insured in the Clalit (General) Sick Fund, about 25.2% in the Maccabi Sick Fund, about 13.8% in the Meuhedet Sick Fund and about 8.7% in the Leumit Sick Fund.

In the course of the past year, about 123,330 new members registered in the sick funds. Of this number, only about 48.7% registered in the General Sick Fund – a rate below that of this Fund out of total insured persons. In contrast, about 35.6% of new members joined the Maccabi Sick Fund, while about 21.0% joined the Meuhedet Sick Fund. The number of persons insured in the Leumit Sick Fund decreased relative to 2014.

The data show that in 2015, about 140,190 members – about 1.69% of all insured – moved from one Fund to another. As a result of these transfers, the Leumit Sick Fund increased about 13,045 members, while the other Sick Funds decreased their membership roll. By the end of that year, about 37% of those who switched sick funds did so through the internet.

The examination of couples each of whom is insured in a different sick fund shows that this trend is consistent and continuing. The number of couples in which the husband and wife are each members of different sick funds increased by about 3% over the past year, reaching 248,600. By the end of 2015, this number constituted 14.1% of married couples (or 11.5% of the insured population).

It was further found that the highest-income population was insured in the Maccabi Sick Fund, with the lower-income population in the Leumit Sick Fund.

The data by type of settlement show notable differences in the distribution of sick fund membership in the various settlements. Significant differences were found among the six large cities. In Petach Tikva, for example, about 54.4% of the residents are members of the General Sick Fund, as compared to only 32.9% of the residents of Ashdod. The share of the Maccabi Sick Fund is particularly large in Rishon LeZion and Tel Aviv, while the Meuhedet Sick Fund has a strong base in Jerusalem.



NATIONAL INSURANCE INSTITUTE
Research and Planning Administration

Membership in Sick Funds

2015

by
Refaela Cohen
Haya Rabin

Jerusalem, September 2016