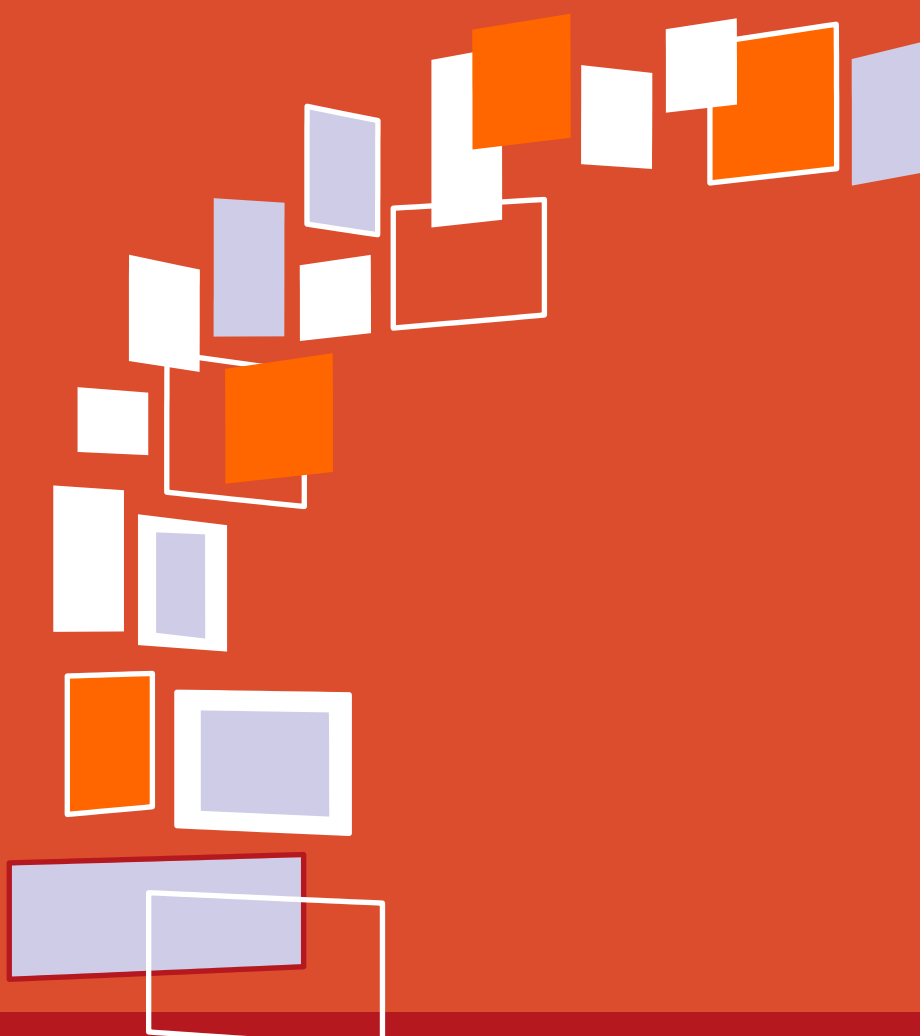




המוסד לביטוח לאומי
מינהל המחקר והתכנון



פעילות אגף השיקום בשנת 2018

עדי לוי סרי

סקרים תקופתיים 312

אב תש"פ, יולי 2020



המוסד לביטוח לאומי
מינהל המחקר והתכנון

פעילות אגף השיקום בשנת 2018

עדי לוי סרי

פתח דבר

מינהל המחקר והתכנון מציג פרסום נוסף בסדרת הפרסומים על פעילות אגף השיקום במוסד לביטוח לאומי.

אגף השיקום בביטוח הלאומי מפתח, מפעיל ומספק שירותי שיקום מקצועי לאוכלוסיית הזכאים כדי לשלבם בעבודה. לצד זה מספקים עובדי השיקום, שהם עובדים סוציאליים בהכשרתם, חוות דעת מקצועיות לאגפי הגמלאות בנושאים שונים, מסייעים לזכאים במיצוי זכויות ומטפלים בנכים ובאלמנות בשעת משבר. בשנת 2018 טיפל אגף השיקום בכ-30 אלף אנשים (שיקום מקצועי ומיצוי זכויות).

פרסום זה נועד להציג את פעילות האגף תוך הצגת מאפייניהם של המשתקמים, ולאפשר בחינה של פעילותו.

תודתי נתונה לעדי לוי סרי מאגף מחקרי נכויות במינהל המחקר והתכנון על הכנת הפרסום, ולגבריאלה היילבורן, מנהלת האגף, על הסיוע בהכנת הפרסום. לכרמל סטינגר, מנהלת אגף השיקום, להסתר חנה הפאס ולשרית בושביץ מאגף השיקום, שתרמו רבות מניסיוןן ומהידע המקצועי שלהן. כמו כן תודה למיה עורב-הטל על העריכה הלשונית, לנירה עמיר על ההדפסה והעיצוב ולחיה רבין על הפקת הפרסום.

פרופ' דניאל גוטליב

סמנכ"ל מחקר ותכנון

תמצית

אגף השיקום במוסד לביטוח לאומי מפתח, מפעיל ומספק שירותי שיקום מקצועי, הכוללים הכשרה מקצועית והשמה בעבודה לזכאים שנפלטו משוק העבודה או לזכאים חסרי ניסיון בתעסוקה, ומסייע להם להיקלט בעבודה המתאימה לכישוריהם המקצועיים וליכולת התפקוד הנוכחית שלהם. האמצעי העיקרי בעבודת השיקום הוא הקשר האישי בין המשתקם לפקידי שיקום.

בשנת 2018 טיפלו עובדי השיקום ב-24,317 אנשים לצורך שיקום מקצועי, שהשתתפו בכ-62 אלף תכניות שיקום שונות במטרה לשלבם בעבודה – 52% בהם השתתפו בתכניות ייעודיות להכנה לעבודה בשוק החופשי. 82% מן המשתקמים שייכים לענף נכות כללית.

2,898 איש, שהם כ-74% מהאנשים שסיימו בהצלחה תכנית שיקום ב-2018, הצליחו להשתלב בשוק העבודה החופשי (לא כולל מי שהטיפול בהם הופסק), וכ-13% נוספים סיימו תהליך הכשרה וחלקם צפויים להשתלב בעבודה בשנה הבאה.

לצד שיקום מקצועי, עובדי השיקום מסייעים לזכאים למצות זכויות שהם זכאים להן (5,304 אנשים ב-2018) ומספקים חוות דעת מקצועיות בנושאים שונים לאגפי הגמלאות בביטוח לאומי (כ-49 אלף חוות דעת שונות ב-2018). בהיותם עובדים סוציאליים, עובדי השיקום גם מטפלים בנכים ואלמנות בשעת משבר.

הוצאות המוסד לשיקום הסתכמו ב-2018 בכ-244 מיליון ש"ח, כמחציתם שולמו בעבור שכר לימוד לזכאים וכשליש בעבור דמי שיקום. כ-70% מהסכום שולמו לנכים השייכים לענף נכות כללית.

תוכן העניינים

1	פעולות אגף השיקום
3	מי זכאי לשיקום מקצועי?
4	ממצאים עיקריים
4	שיקום מקצועי
11	פעולות אחרות
13	תשלומי אגף השיקום
16	לוחות נוספים
28	נספח: מפת ישראל לפי מחוזות ונפות

תרשימים

2	תרשים 1: האוכלוסייה המטופלת באגף השיקום לפי סוג הסיוע, 2018
5	תרשים 2: תכניות להשכלה גבוהה ושיעורן בכלל התכניות להכשרה מקצועית, 2018-2007
6	תרשים 3: משתתפים בתכניות הכנה לעבודה לפי ענף ולפי דרגת הנכות הרפואית, 2018
6	תרשים 4: נכים כלליים המשתתפים בתכניות לשיקום מקצועי ושיעורם בכלל המשתתפים בתכניות השיקום, לפי דרגת הנכות הרפואית, 2018
6	תרשים 5: נפגעי עבודה המשתתפים בתכניות לשיקום מקצועי ושיעורם בכלל המשתתפים בתכניות שיקום, לפי דרגת הנכות הרפואית, 2018
8	תרשים 6: נפגעי איבה המשתתפים בתכניות שיקום מקצועי לפי סוג הזכאי, 2018
9	תרשים 7: משתקמים שהטיפול בהם הופסק, לפי התכנית האחרונה, 2018
9	תרשים 8: משך הטיפול הממוצע בתכניות השיקום המקצועי (שנים) לפי ענף ולפי דרגת הנכות הרפואית, 2018
10	תרשים 9: האוכלוסייה בשיקום מקצועי לפי שלב הטיפול, 2018
12	תרשים 10: חוות הדעת שסיפק אגף השיקום לפי נושאים, 2018
15	תרשים 11: תשלומים למקבלי שכר לימוד לפי סוג התשלום (אחוזים), 2018

לוחות

- לוח 1: תכניות לשיקום מקצועי ומשתתפים, לפי ענף וסוג תכנית
(מספרים מוחלטים ואחוזים), 2018.....4
- לוח 2: תהליך שיקום לפי ענף ואופן הסיום, (מספרים מוחלטים ואחוזים), 2018.....8
- לוח 3: ההוצאה לשיקום מקצועי לפי ענף (אלפי ש"ח, מחירי 2018), 2018-2013.....13
- לוח 4: התשלומים הנלווים לשיקום מקצועי לפי סוג התכנית והענף (אחוזים) ומספר מקבלים
לפי סוג התכנית (מספרים), 2018.....14
- לוח 5: הפונים לשיקום מקצועי לפי ענף, מספר הפנייה ויזם הפנייה (מספרים מוחלטים
ואחוזים), 2018.....16
- לוח 6: המשתתפים בשיקום מקצועי לפי ענף ונפת מגורים (מספרים), 2018.....16
- לוח 7: המשתתפים בשיקום מקצועי לפי ענף וסניף (מספרים), 2018.....17
- לוח 8: המשתתפים בשיקום מקצועי לפי ענף, מין וגיל (מספרים), 2018.....18
- לוח 9: המשתתפים בשיקום מקצועי לפי ענף וליקוי עיקרי (מספרים), 2018.....18
- לוח 10: המשתתפים בתכנית הכנה לעבודה לפי ענף וסניף, 2018.....19
- לוח 11: תכניות שיקום מקצועי לפי סוג התכנית וסניף (מספרים), 2018.....20
- לוח 12: תכניות שיקום מקצועי לפי סוג התכנית והליקוי העיקרי (מספרים), 2018.....21
- לוח 13: המשתתפים בשיקום מקצועי לפי ענף וגיל (מספרים), 2018.....21
- לוח 14: המשתתפים בשיקום מקצועי לפי ענף וליקוי עיקרי (מספרים), 2018.....22
- לוח 15: המשתתפים בשיקום מקצועי לפי ענף ושיעור הנכות הרפואית (מספרים), 2018.....22
- לוח 16: המשתתפים בשיקום מקצועי לפי ענף וסוג התכנית (מספרים), 2018.....22
- לוח 17: המשתתפים בשיקום מקצועי לפי סוג התכנית והמוסד (מספרים), 2018.....23
- לוח 18: מקבלי סיוע למיצוי זכויות לפי ענף וסוג הסיוע (מספרים), 2018.....24
- לוח 19: מסיימי תהליך שיקום מלא לפי גיל ואופן הסיום (מספרים), 2018.....24
- לוח 20: מסיימי תהליך שיקום מלא לפי אופן הסיום וסניף (מספרים), 2018.....25
- לוח 21: משתתפים שהפסיקו את תהליך השיקום, לפי ענף ותכנית אחרונה
(מספרים), 2018.....26
- לוח 22: משתתפים שהפסיקו את תהליך השיקום לפי ענף וסיבת ההפסקה
(מספרים), 2018.....26
- לוח 23: משתתפים שהפסיקו תכנית שיקום לפי התכנית האחרונה וסניף (מספרים), 2018.....27

פעולות אגף השיקום

המוסד לביטוח לאומי מעניק שירותי שיקום מתוקף חוק הביטוח הלאומי עוד משנת היווסדו, ב-1954. אגף השיקום בביטוח הלאומי מסייע לזכאים שנפלטו משוק העבודה או לזכאים חסרי ניסיון בתעסוקה, להיקלט בעבודה המתאימה לכישוריהם המקצועיים וליכולת התפקוד שלהם באמצעות הכשרה מקצועית והשמה בעבודה.

בתהליך השיקום כמה שלבים, שבהם נבחנת התאמתו של הפונה ומותאמת לו התכנית הטובה ביותר לצרכיו, לרצונותיו וליכולותיו, על-פי חוות הדעת המקצועית של עובדות¹ השיקום. עיקר השירותים הם שירותים בעין. להלן השלבים הבולטים בתהליך:

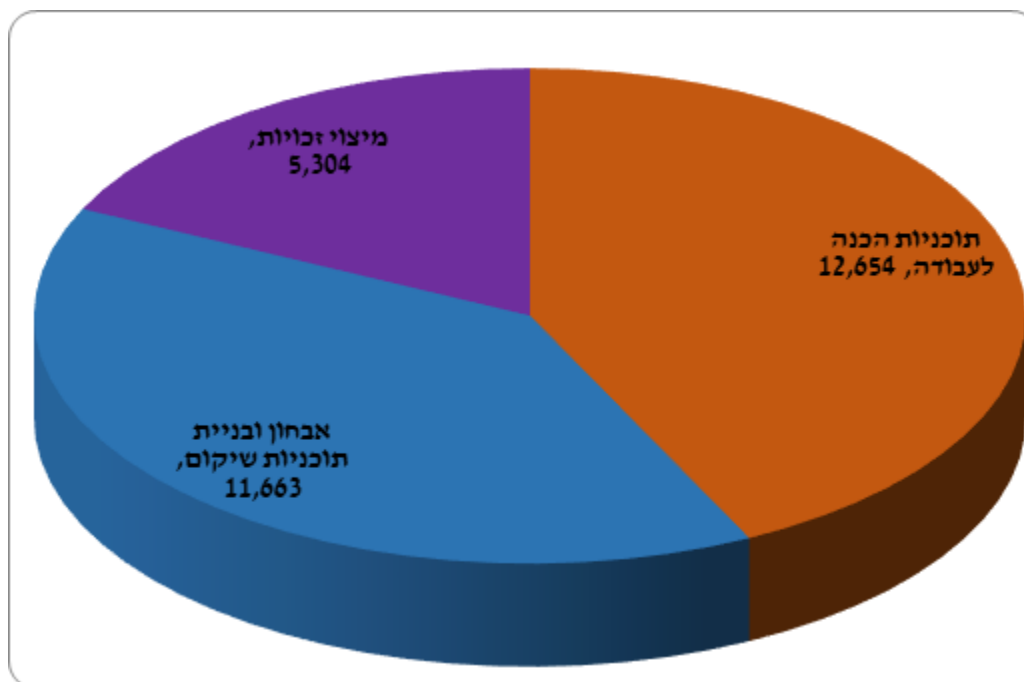
- **אבחון תעסוקה** – בדיקה של כישורי התעסוקה של המבוטח, כולל ייעוץ והכוונה מקצועית בידי פקידות השיקום, מכוני אבחון או מרכזי שיקום.
 - **טרום הכשרה מקצועית** – הקניית הרגלי עבודה במרכזי שיקום, קורסי העצמה והשלמת השכלה (בגרות, פסיכומטרי, מכינה וכו'), בהתאם לממצאי אבחון התעסוקה וכהכנה להשתלבות בהכשרה מקצועית או בעבודה.
 - **הכשרה מקצועית** – הכשרה לבעלי כישורי תעסוקה המתאימים ללימודים לצורך השתלבות בעבודה: לימודים במוסדות להשכלה גבוהה (אוניברסיטאות ומכללות) או בבתי ספר להנדסאים או בקורסים מקצועיים (כגון טכנאי, מזכירות, הנהלת חשבונות ובישול).
 - **השמה בעבודה** – סיוע לבעלי מקצוע או למי שסיימו הכשרה מקצועית בחיפוש אחר עבודה המתאימה ליכולותיהם ולמקצוע שרכשו, תוך ליווי ומעקב אחר השתלבותם במקום העבודה. המשתקמים זכאים גם למימון ההוצאות הנלוות לשיקום, בין היתר למימון האבחון והלימודים, לדמי שיקום (גמלה חודשית למחיה בתקופת הלימודים) ולמימון הוצאות הנסיעה לצורך ההכשרה.
- האוכלוסייה המטופלת באגף השיקום מחולקת לשלוש קבוצות בהתאם לשלב בתהליך²: פונים חדשים, משתתפים (משתקמים) ומסיימים. מאמצים רבים מושקעים באיתור האוכלוסייה המתאימה לשיקום מבין הזכאים, כדי להגדיל למקסימום את שיעור המשתלבים בעבודה בסוף התהליך.
- לצד שיקום מקצועי, עובדי השיקום עוסקים גם בתחומים האלה: מתן חוות דעת מקצועיות לאגפי מינהל הגמלאות (למשל לעניין קביעת דרגת כושר השתכרות לנכים או למינוי מקבל גמלה); סיוע לנפגעי עבודה ונפגעי פעולות איבה במיצוי זכויותיהם; ותמיכה וליווי לאלמנות/ים בשעת משבר ולנפגעי פעולות איבה במהלך כל החיים.

¹ רוב עובדי השיקום הם נשים ולכן נקטנו בפרסום לשון נקבה.

² משתקם יכול להשתייך ליותר מקבוצה אחת.

בשנת 2018 טופלו באגף השיקום כ-24 אלף אנשים, 43% בהם השתתפו בתכניות ייעודיות להכנה לעבודה בשוק החופשי (תרשים 1). האוכלוסייה בעלת הפוטנציאל הגבוה ביותר לשיקום היא צעירים (בני 18-29) ובעלי נכות רפואית בינונית (40-64 אחוזי נכות): הצעירים משום שהתקופה הפוטנציאלית שלהם לעבודה לאחר ההכשרה או הלימודים היא הארוכה ביותר, ובעלי הנכות הרפואית הבינונית – משום שהם אינם עצמאים לגמרי אך עדיין יכולים להשתלב בשוק העבודה.

תרשים 1:
האוכלוסייה המטופלת באגף השיקום לפי סוג הסיוע, 2018



מי זכאי לשיקום מקצועי?

לשיקום מקצועי זכאי מי שבעת הפגיעה בעבודה עדיין לא הגיע לגיל פרישה והוא אחד מאלה:

- **נכה כללי** – תושב ישראל שסובל מליקוי גופני, שכלי או נפשי, אם מתקיימים בו כל התנאים האלה: (א) נקבעה לו נכות רפואית של 20% לפחות על-פי מבחני נכות; (ב) הוא אינו יכול עוד לעסוק בעבודתו הקודמת או בעבודה מתאימה אחרת, עקב הליקוי; (ג) כתוצאה מהליקוי הוא זקוק ומתאים להכשרה מקצועית ולשירותי שיקום נוספים שיאפשרו לו לחזור לעבודתו הקודמת או לעבודה מתאימה אחרת. גם בן/בת זוג של נכה שאינו בר-שיקום והוא מתגורר עמו בקביעות, זכאי במקרים מסוימים לשיקום.
- **נפגע עבודה** – מי שנפגע בעבודה³ ונקבעו לו 10% נכות רפואית לפחות, ועקב הפגיעה הוא אינו יכול לעסוק בעבודתו הקודמת או בעבודה מתאימה אחרת, והוא זקוק להכשרה מקצועית מיוחדת כדי שיוכל לחזור לעבודתו הקודמת. המוסד רשאי לאשר שיקום מקצועי גם למי שדרגת נכותו נמוכה מ-10%, אם המשך עבודתו במקום הקודם עלול לסכן באופן חריג את בריאותו או את בטיחותו.
- **אלמן/ה** – אלמן/ה, כמשמעותם בחוק, המקבלים קצבת שאירים או תלויים ומתקיימים בהם כל התנאים האלה: (א) הם חסרי מקצוע או שאינם יכולים להתפרנס ממקצועם למחייתם; (ב) הם אינם יכולים להוסיף ולעבוד במקום עבודתם הקודם בעקבות פטירת בן/בת הזוג; (ג) עובדת השיקום קבעה כי הם מתאימים להכשרה או להסבה מקצועית בכפוף למצבם הרפואי ולהשכלתם.
- **נפגע איבה** – נפגע בפעולת איבה⁴ שנקבעו לו 20% נכות רפואית לפחות, ועקב הפגיעה הוא אינו יכול לעסוק בעבודתו הקודמת או בעבודה מתאימה אחרת, או שהוא זקוק להכשרה מקצועית מיוחדת כדי שיוכל לחזור לעבודתו הקודמת. גם בני משפחות שכולות, כהגדרתם בחוק (אלמן/ה, יתום/ה והורים שכולים), שקרובם נפטר כתוצאה מפעולת איבה, זכאים לשיקום מקצועי. מי שנפגע לפני 1996 זכאי לשיקום מקצועי אם נקבעו לו 10% נכות רפואית או יותר.

³ פגיעה בעבודה: תאונה המתרחשת בזמן ועקב העבודה, לרבות תאונה המתרחשת בדרך לעבודה וממנה, או מחלת מקצוע על פי רשימת המחלות המוגדרות בתקנות.

⁴ נפגע איבה: מי שנפגע מפעולה של כוחות צבאיים או צבאיים למחצה או כוחות בלתי סדירים של מדינה או ארגון העוינים לישראל, או מפעולה שבוצעה תוך סיוע לאחד מאלה, בשליחותם או מטעמם, ואשר כוונתו נגד ישראל.

ממצאים עיקריים

שיקום מקצועי

בשנת 2018 פנו לשיקום בביטוח הלאומי 9,150 אנשים. 73% בהם פנו בפעם הראשונה. בסך הכל השתתפו בשנה זו 24,317 מבוטחים בכ-62 אלף תכניות שיקום שונות (לוח 1). רוב המשתתפים (כ-82%) היו שייכים לענף נכות כללית ו-60% בהם היו זכאים לקצבה חודשית.

לוח 1:

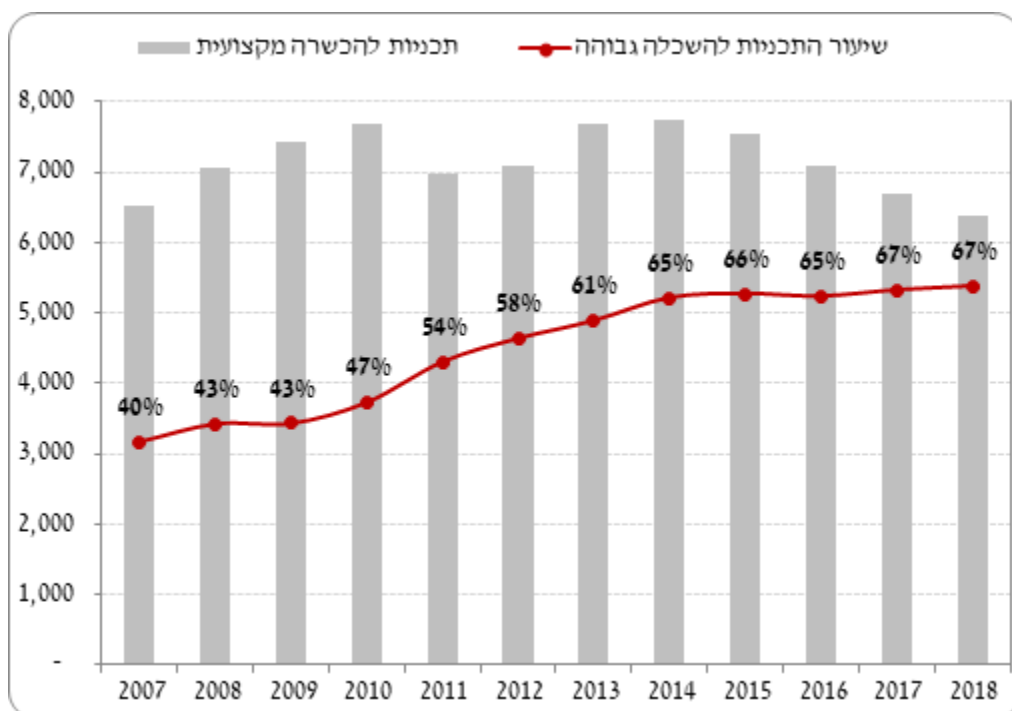
תכניות לשיקום מקצועי ומשתתפים, לפי ענף וסוג התכנית,

(מספרים מוחלטים ואחוזים), 2018

ענף				סך הכל		סוג התכנית	
נפגעי איבה	שאירים	נפגעי עבודה	נכות כללית	אחוזים	מספרים מוחלטים		
1,195	2,120	7,596	51,247		62,158	מספרים מוחלטים	סך הכל תכניות
1.9%	3.4%	12.2%	82.4%	100.0%		אחוזים	
1.4%	3.1%	13.7%	81.8%	100.0%	25,105	סך הכל	אבחון
0.5%	2.8%	12.3%	84.5%	100.0%	11,446	אבחון פנימי לזכאות	
1.5%	3.7%	12.0%	82.8%	100.0%	8,800	אבחון פנימי לתכניות	
3.2%	2.9%	20.1%	73.8%	100.0%	4,859	אבחון חיצוני	
1.9%	4.4%	15.4%	78.3%	100.0%	4,822	סך הכל	טרם הכשרה
2.4%	4.1%	13.5%	80.1%	100.0%	1,993	השלמת השכלה	
1.5%	4.6%	16.8%	77.1%	100.0%	2,829	הקניית הרגלי עבודה	
3.6%	3.4%	8.6%	84.4%	100.0%	8,532	סך הכל	הכשרה מקצועית
1.5%	7.2%	13.6%	77.6%	100.0%	2,089	קורס מקצועי	
4.4%	2.1%	7.2%	86.3%	100.0%	4,286	לימודים אקדמיים	
8.0%	1.9%	4.8%	85.4%	100.0%	1,052	תשלומים נוספים ללימודים אקדמיים	
0.2%	2.5%	8.6%	88.7%	100.0%	1,105	יצירת תנאי לימוד	
1.4%	3.8%	13.7%	81.1%	100.0%	9,341	סך הכל	השמה בעבודה
1.3%	4.0%	13.7%	81.0%	100.0%	5,495	הכנה להשמה	
1.4%	3.2%	13.5%	81.9%	100.0%	2,349	סיוע בהשמה	
1.5%	3.9%	14.4%	80.2%	100.0%	1,497	ליווי לאחר השמה	
11.5%	.	88.5%	.	100.0%	26	סך הכל	מיצוי זכויות
.	0.9%	2.4%	96.0%	100.0%	808	סך הכל	הפניה לגורם אחר
0.9%	0.7%	2.7%	95.7%	100.0%	673	עבודה ב"המשקם"	
.	1.5%	0.7%	97.8%	100.0%	135	גורם בקהילה	
3.5%	10.0%	84.2%	100.0%	100%	13,560	מעקב ואחזקה	
612	774	3,039	19,892	100.0%	24,317	מספרים מוחלטים	סך הכל אנשים
2.5%	3.2%	12.5%	81.8%	100.0%		אחוזים	

מדינת ישראל היא מהמדינות המובילות במערב בשיעור האקדמאים שבה, עובדה הבאה לידי ביטוי גם בתכניות השיקום של הביטוח הלאומי. בעשור האחרון עלה בעקביות שיעור התכניות בכלל התכניות להכשרה מקצועית (תרשים 2). עם זאת, מספר המשתקמים בכלל התכניות ירד בין 2017 ל-2018 ב-4.6% (מ-6,685 ל-6,375 בהתאמה), ומספר התכניות להשכלה גבוהה ירד אף הוא בין שתי השנים, ב-3.6% (מ-4,449 ל-4,286).

תרשים 2:
תכניות להשכלה גבוהה ושיעורן בכלל התכניות להכשרה מקצועית, 2018-2007
(מספרים מוחלטים ואחוזים)

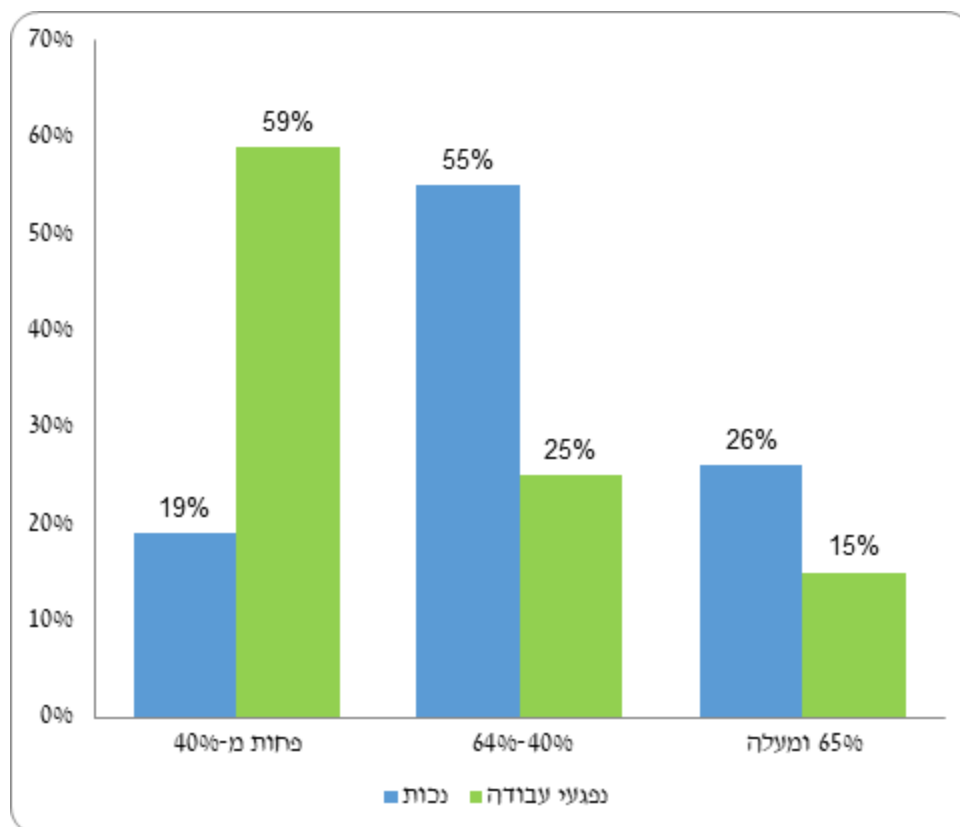


מרבית המשתתפים בשיקום המקצועי שייכים לענף נכות כללית ולענף נפגעי עבודה, מאפייני הנכות בתכניות השיקום של כל קבוצה שונים.

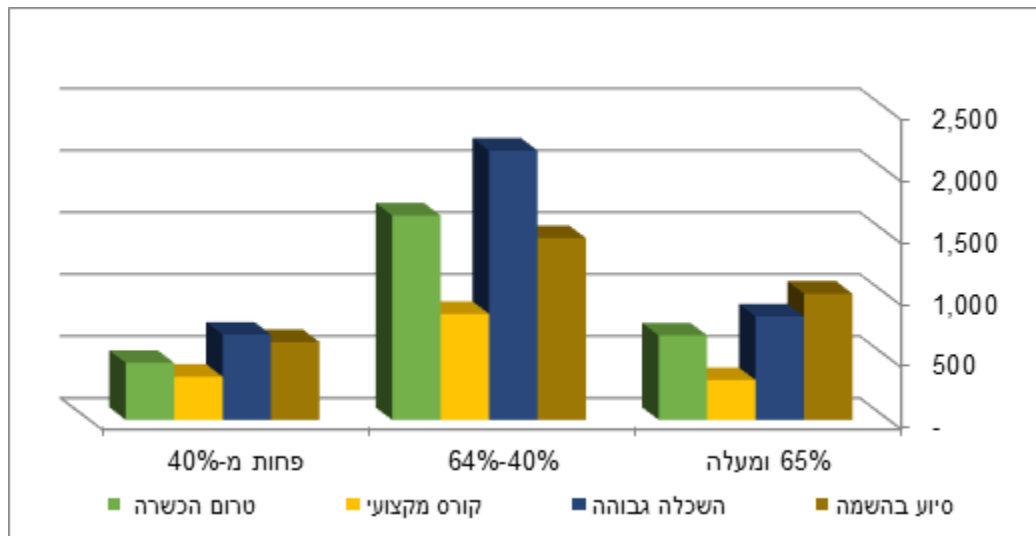
מרבית נפגעי העבודה הם בעלי נכות רפואית הנמוכה מ-40%, ואילו מרבית הנכים הכלליים הם בעלי נכות רפואית של 40%-64% (תרשים 3). נתונים אלה דומים להתפלגות אחוזי הנכות של מקבלי הקצבאות הללו. שיעור הנכים הכלליים המשתתפים בתכניות להשכלה גבוהה גבוה משיעור נכי העבודה המשתתפים בהן. נכי העבודה משתתפים יותר בקורסים מקצועיים מאשר בלימודים אקדמיים, כנראה בשל ההבדלים בניסיון בתעסוקה ובגיל (תרשימים 4 ו-5). ב-2018, בדומה ל-2017, שיעור גבוה בקרב הנכים הכלליים שלהם נכות בשיעור של 40%-64% השתתפו בתכניות להשכלה גבוהה – 59%.

בתהליך השיקום משתתפים גם אנשים השייכים לענף נפגעי איבה. בניגוד לענפים אחרים, מרביתם אינם הנכים עצמם אלא קרוביהם של הנספים – כ-49% בהם ילדיהם וכ-2% בני/בנות זוג של הנספים (תרשים 6).

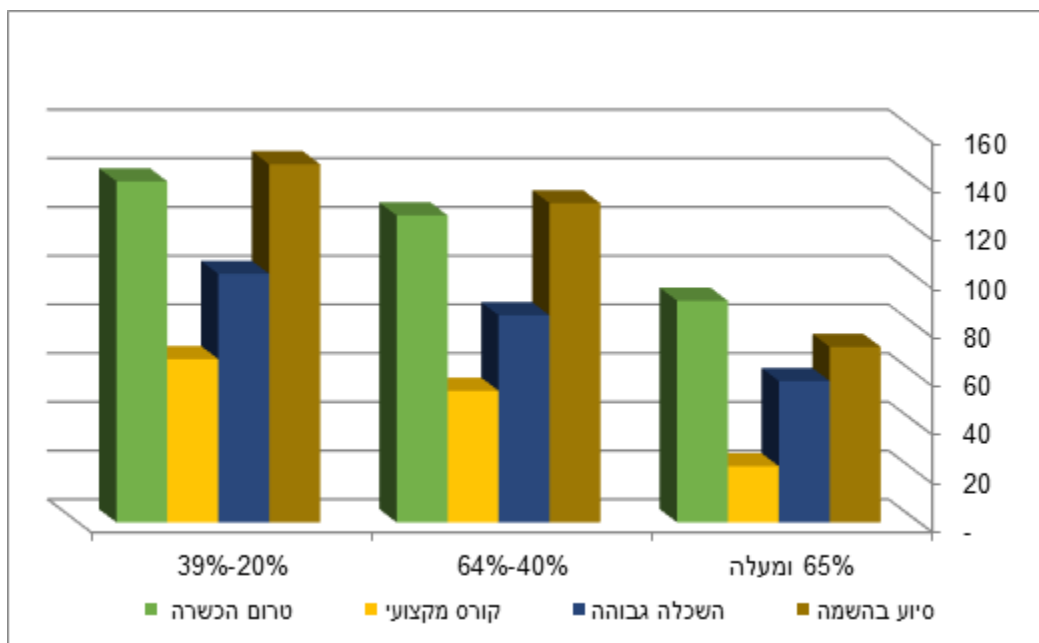
תרשים 3:
משתתפים בתכניות לשיקום מקצועי לפי ענף ולפי דרגת הנכות הרפואית, 2018



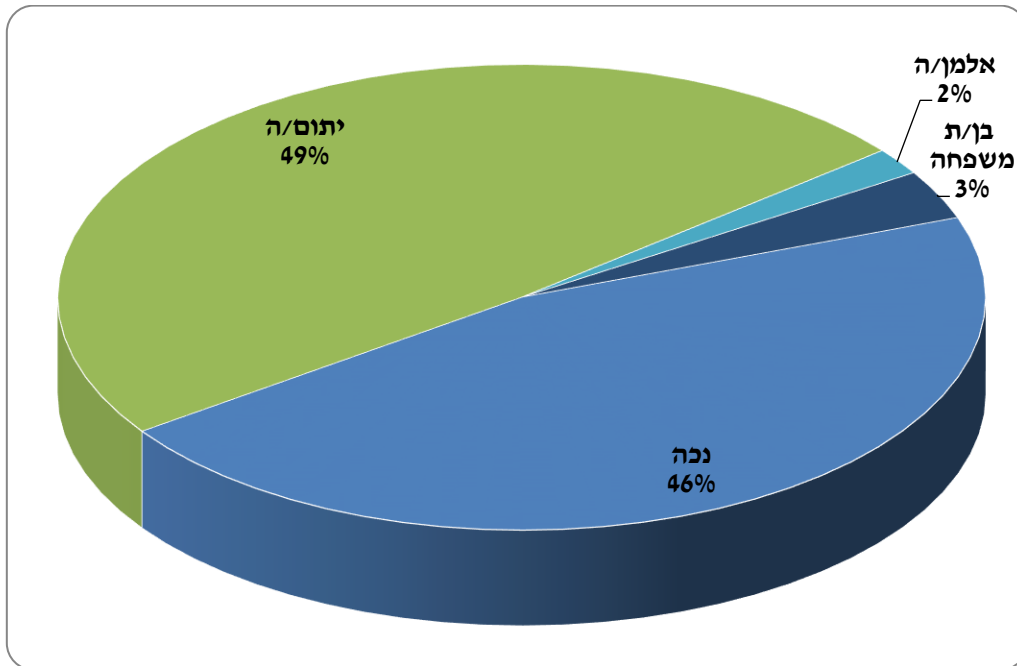
תרשים 4:
נכים כלליים המשתתפים בתכניות לשיקום מקצועי
ושיעורם בכלל המשתתפים בתכניות השיקום, לפי דרגת הנכות הרפואית, 2018



תרשים 5:
נפגעי עבודה המשתתפים בתכניות לשיקום מקצועי
ושיעורם בכלל המשתתפים בתכניות שיקום, לפי דרגת הנכות הרפואית, 2018



תרשים 6:
נפגעי איבה המשתתפים בתכניות שיקום מקצועי לפי סוג הזכאי, 2018



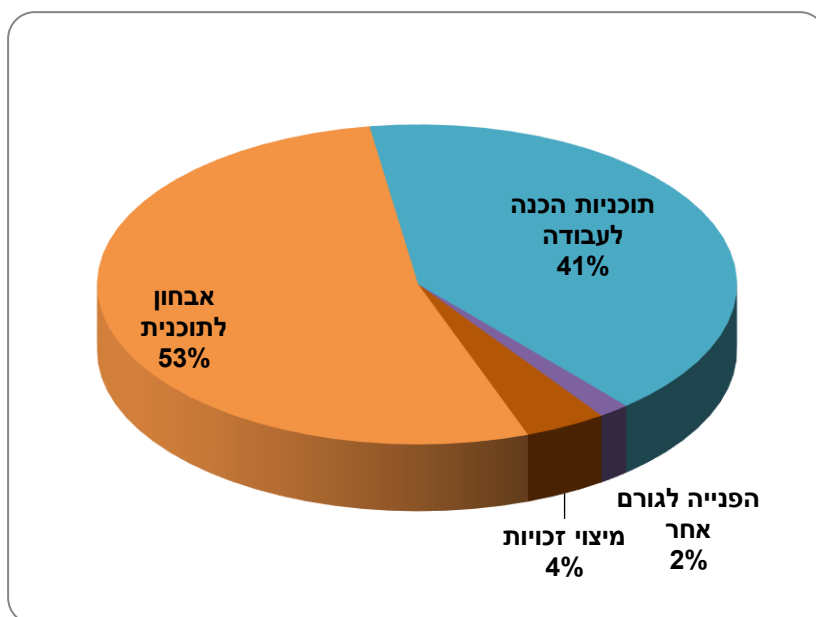
הצלחת השיקום המקצועי תלויה במוטיבציה להשתקם, כך שקליטה בשוק העבודה אינה אפשרית אם המשתתף אינו מעוניין בכך. ב-2018 הסתיים הטיפול ב- 9,112 אנשים. 3,897 סיימו לפחות אחת מתכניות ההכנה לעבודה בשוק החופשי, 74% בהם השתלבו בהצלחה בעבודה. 47% מן המשתלבים היו זכאים לקצבת נכות חודשית מענף נכות כללית או נפגעי עבודה. נתונים אלה מהווים עדות להצלחתן של תכניות השיקום המקצועי של הביטוח הלאומי. ל-5,215 אנשים הופסק תהליך השיקום; רק 14% מהם נרשמו כדחיות. השאר מסיבות אחרות.

לוח 2:
תהליך השיקום לפי ענף ואופן הסיום
(מספרים מוחלטים ואחוזים), 2018

ענף (אחוזים)			סך הכל		אופן הסיום
נפגעי איבה	שירים	נפגעי עבודה	אחוזים	מספרים	
400	311	1,060	7,341	9,112	סך הכל – מספרים אחוזים
100.0%	100.0%	100.0%	100.0%	100.0%	קליטה בעבודה
10.0%	39.2%	30.5%	32.9%	2,898	סיום טרום הכשרה
0.3%	2.9%	2.5%	3.8%	319	סיום הכשרה מקצועית
1.8%	12.9%	4.0%	5.7%	510	סיום סיוע בהשמה
.	1.6%	2.1%	1.9%	170	הפסקת טיפול*
88.0%	43.4%	60.9%	55.6%	5,215	

* כולל תיקים שנסגרו ונפתחו מחדש עקב בעיות טכניות.

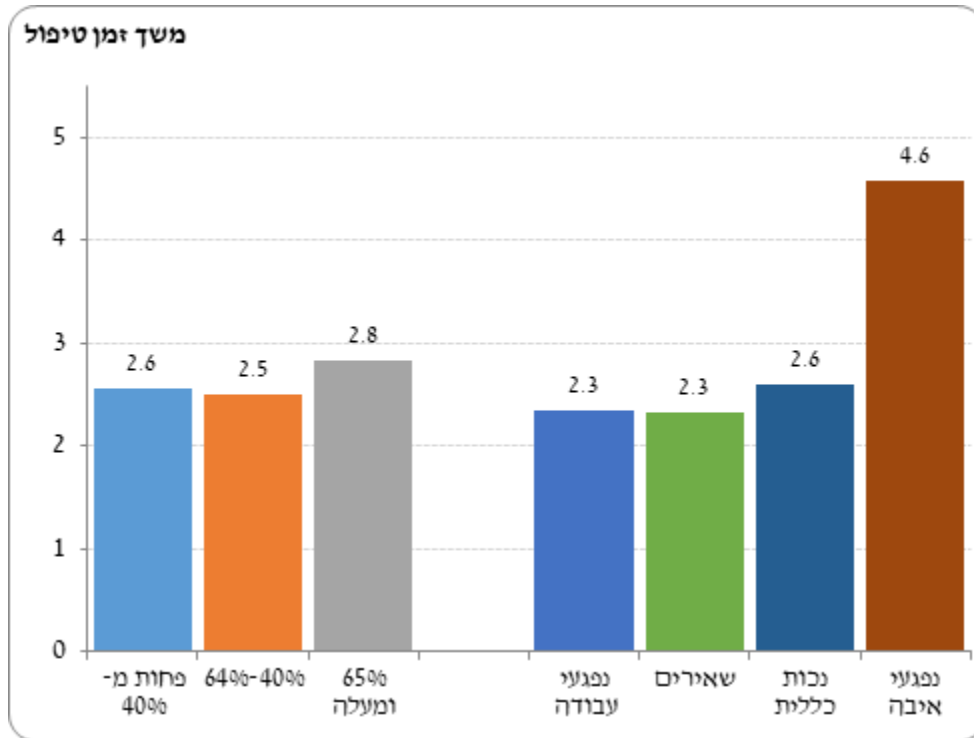
תרשים 7:
 משתקמים שהטיפול בהם הופסק, לפי התכנית האחרונה, 2018



למסיימים ב-2018 נדרשו בממוצע כשנתיים ושבעה חודשים לסיום התהליך. עם זאת, משך השיקום אינו קבוע והוא מושפע מגורמים רבים, בהם מספר התכניות שהמשתקם השתתף בהן, סוג ההכשרה והמצב הרפואי. לדוגמה, מי ששייכים לענף נכות כללית סיימו את התכנית בתוך שנתיים ושבעה חודשים בממוצע, לעומת משתקמים מנפגעי עבודה, שסיימו בתוך שנתיים וארבעה חודשים בממוצע. פער זה נובע בין היתר מהרגלי העבודה הטובים יותר של נפגעי העבודה וממידת העצמאות הגבוהה יחסית שלהם. גורם נוסף הוא דרגת הנכות הרפואית: בעלי נכות רפואית של יותר מ-65% סיימו את השיקום בשנתיים ועשרה חודשים לעומת בעלי נכות רפואית הנמוכה מ-40% – שסיימו בשנתיים ושישה חודשים. ניכר כי המצב הרפואי משפיע על משך ההשתתפות בתכניות ההכשרה⁵. יש לציין כי על פי חוק לאנשים עם נכות נמוכה מ-65% יש זכאות לתכנית שיקום של 12 חודשים לעומת אנשים עם 65% ומעלה הזכאים למשך תכנית ארוך יותר.

⁵ המספרים העשורניים מציינים את מספר החודשים.

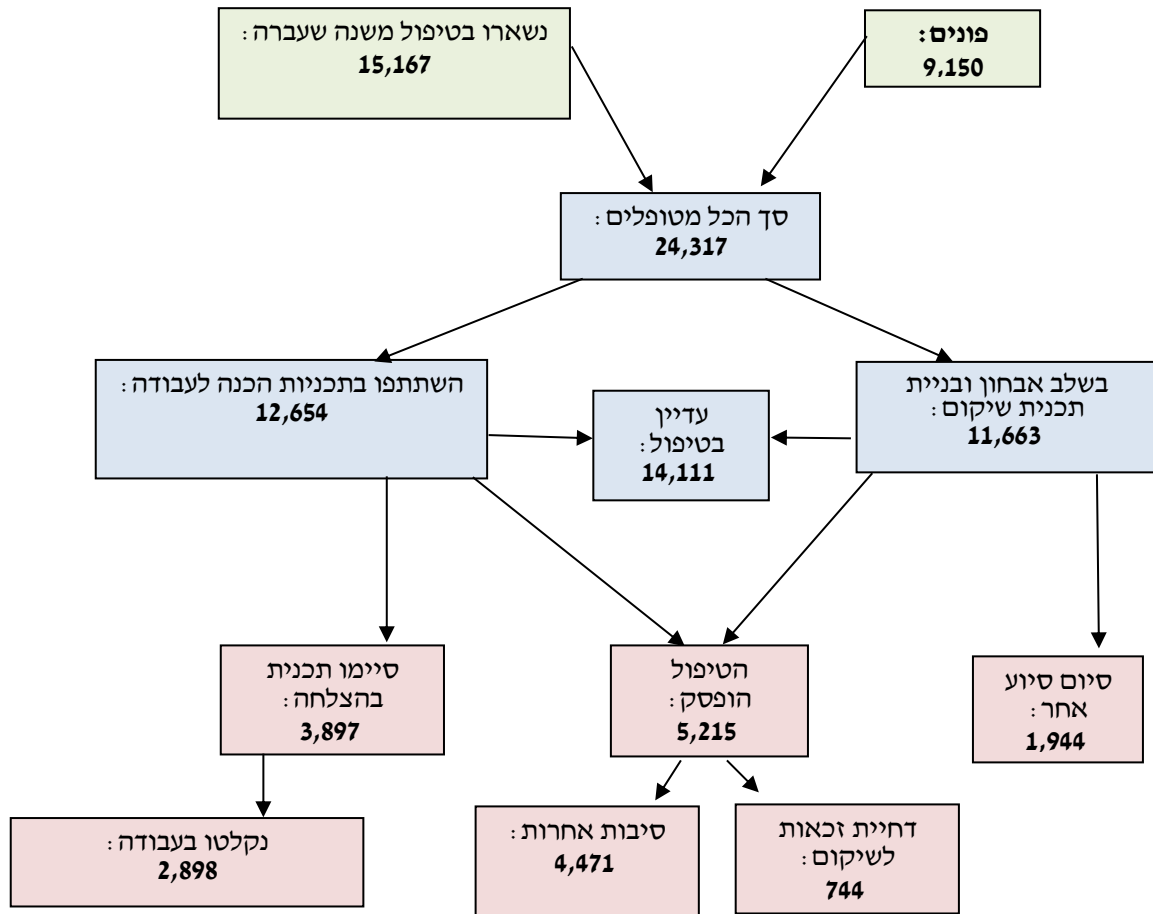
תרשים 8:
משך הטיפול הממוצע בתכניות השיקום המקצועי (שנים)
לפי ענף ולפי דרגת הנכות הרפואית, 2018



* זמן הטיפול בנפגעי איבה ארוך מהשאר, משום שהוא כולל טיפול פסיכולוגי.

מכלל האנשים שנותרו בטיפול מ-2017 או שפנו ב-2018, טיפל האגף ב-2018 בכ-24 אלף (תרשים 9).

תרשים 9:
האנלוגיה בשיקום מקצועי לפי שלב הטיפול, 2018

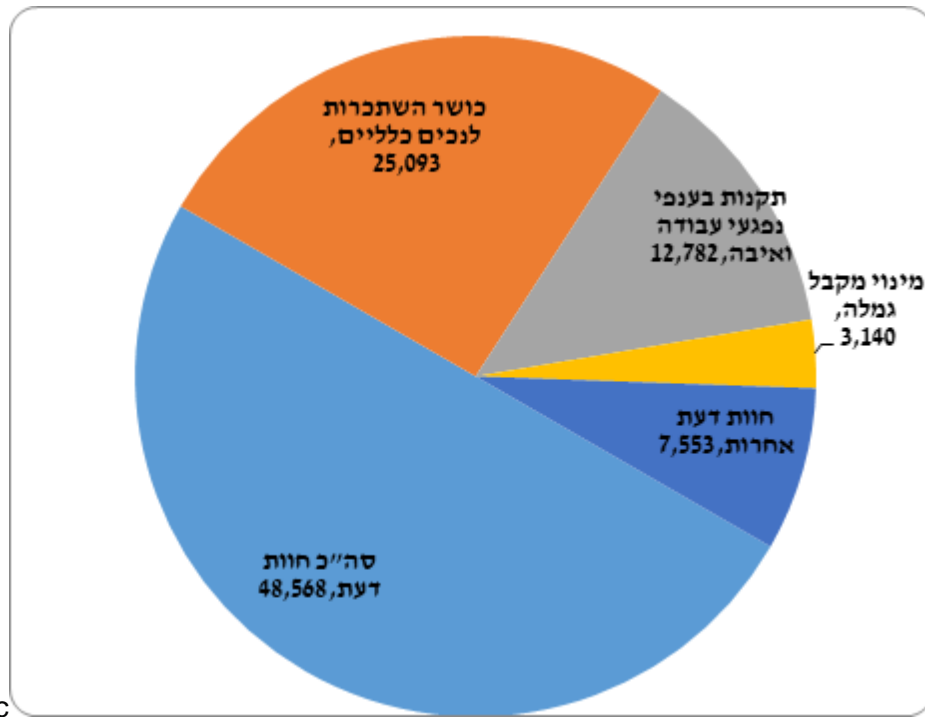


פעולות אחרות

לצד השיקום המקצועי אגף השיקום מספק גם חוות דעת מקצועיות לאגפי מינהל הגמלאות בנושאים האלה: קביעת דרגת כושר השתכרות לנכים, מינוי מקבל גמלה, קביעת הזכאות של נפגעי עבודה להעלאת דרגת הנכות (תקנה 15) וקביעת הזכאות להיוונים, וקביעת הזכאות לתגמולים מיוחדים לנפגעי עבודה ולנפגעי פעולות איבה.

- **חוות דעת מקצועיות למינהל הגמלאות:** ב-2018 סיפקו עובדות השיקום כ-49 אלף חוות דעת שונות, 51% בהן בעניין קביעת דרגת כושר השתכרות לנכים כלליים (תרשים 10).

תרשים 10:
חוות הדעת שסיפק אגף השיקום לפי נושאים, 2018



- **סיוע במיצוי הטבות בכסף:** הסיוע ניתן לנפגעי עבודה ונפגעי איבה במיצוי הטבות בכסף שהם זכאים להן (כגון קצבה מיוחדת ומענקים מיוחדים). ב-2018 קיבלו סיוע 5,304 אנשים, ל-1,177 בהם הסתיים הטיפול השנה.
- **תמיכה וליווי לאלמנות/ים בשעת משבר ולנפגעי איבה כל החיים:** ב-2018 התקבלו 14 פניות חדשות בתחום זה.

תשלומי אגף השיקום

במסגרת השיקום המקצועי המוסד מממן למשתקמים הוצאות נלוות:

- **דמי שיקום:** גמלה חודשית למחיה בגובה קצבת נכות מלאה, המשולמת בתקופת הלימודים למי שאינם זכאים לקצבת נכות כללית או נכות מעבודה, ובתנאי שהם לומדים 16 שעות בשבוע לפחות.
- **נסיעות:** תשלום לנסיעות בתחבורה הציבורית למקום ההכשרה/האבחון או השלמה לגמלת ניידות כמשתכר למקבלי גמלת ניידות חלקית. לבעלי שיעור נכות רפואית של 65% או יותר שהם חסרי רכב או חסרי רישיון נהיגה, המוסד מספק שירותי הסעה.
- **שכר לימוד:** השתתפות בשכר הלימוד האקדמי או בעלות ההכשרה, עד הסכום המרבי שנקבע בהוראות אגף השיקום.
- **שיעורי עזר ושירותי הנגשה:** סיוע בשיעורי עזר לפי הצורך ובהתאם להיקף שעות הלימוד וסיוע לזקוקים לתרגום לשפת הסימנים, תמלול והקראות לנזקקים לכך.
- **שכר דירה:** השתתפות בשכר דירה או בתשלום למעונות למי ששוהים בהכשרה מקצועית במרחק של יותר מ-40 ק"מ ממקום מגוריהם הקבוע, בהתאם לתכנית הלימודים שלהם.
- **מכשירים:** סיוע ברכישת מכשירים ההכרחיים לשיקום (מחשב, מקלדת מותאמת לעיוורים, ספרים, ציוד לימודי ועוד).
- **הוצאות אחרות:** סיוע במיצוי הטבות בכסף, בעיקר בקרב נפגעי איבה ונפגעי עבודה והשתתפות בהוצאת כלכלה (אש"ל) בכפוף לתקנות.

לוח 3:

ההוצאה לשיקום מקצועי לפי ענף (אלפי ש"ח, מחירי 2018), 2014-2018

שנה	סך כל ההוצאה	נכות כללית	נפגעי עבודה	שאירים	נפגעי איבה
2014	278,199	194,220	29,206	9,038	45,735
2015	282,065	200,974	29,361	8,126	43,603
*2016	254,962	173,767	24,717	7,198	49,279
*2017	246,058	173,108	24,109	6,094	42,747
2018	244,292	169,777	25,104	6,235	43,176

* הירידה בהוצאה בשנים 2016 ו-2017 היא תוצאה של השינוי במדיניות מינואר 2016 שבמסגרתו הוגדרו ה"סיבות המיוחדות" לתכנית שיקום של יותר משנה (חוזר 2/2015, **זכאות לשיקום והגדרת גבולות ומשך תכניות שיקום**, מאי 2016).

* לא כולל תשלומים לספקים במסגרת מכרזים (מכרז כלכלנים, מכרז לאספקת מחשבים, מכרז הסעות מיוחדות, מכרז השמה, מכרז סנדאות הכנה לעבודה).

בסך הכל שולמו ב-2018 במסגרת השיקום המקצועי כ-244 מיליון ש"ח ל-14,007 אנשים שונים⁶ – כ-17.5 אלף ש"ח בממוצע לכל משתקם (לוח 3 ולוח 4). כ-70% מסך ההוצאה השנתית שולמו למשתקמים מענף נכות כללית (בדומה לשנת 2017) אף שהם מהווים כ-82% ממספר המשתקמים. פער זה נובע מההטבות של הזכאים בענפים האחרים. כ-47% מן התשלומים יועדו לשכר לימוד (ל-85% מהמשתתפים) וכשליש לדמי שיקום.

לוח 4:

התשלומים הנלווים לשיקום מקצועי לפי סוג התכנית והענף (אחוזים)
ומספר מקבלים לפי סוג התכנית* (מספרים), 2018

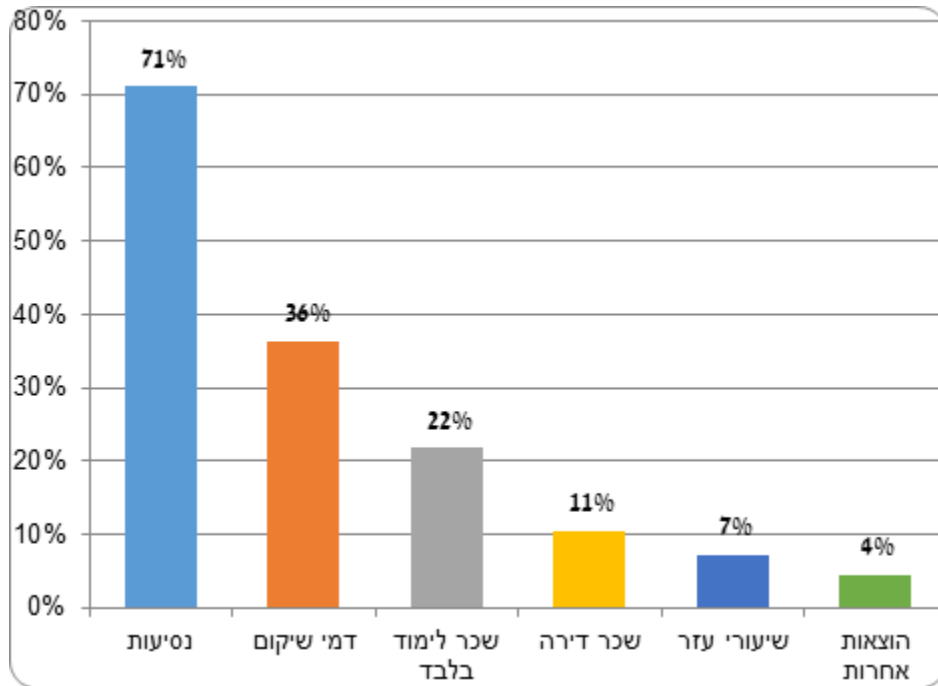
הוצאות אחרות	שיעורי עזר	שכר דירה	נסיעות	דמי שיקום	שכר לימוד	סך הכל		ענף
						אחוזים	מספרים	
11.1%	4.0%	5.0%	3.3%	29.8%	46.9%	100.0%	244,292	סך הכל תשלומים
0.2%	5.8%	7.4%	4.0%	29.2%	53.5%	100.0%	169,777	נכות כללית
0.1%	1.6%	1.1%	3.4%	54.6%	39.2%	100.0%	25,104	נפגעי עבודה
0.3%	0.7%	0.1%	4.0%	51.0%	43.9%	100.0%	6,235	שאירים
60.5%	0.0%	0.1%	0.2%	10.8%	28.3%	100.0%	43,176	נפגעי איבה
1,412	938	1,358	9,583	4,879	12,053		14,007	מספר המקבלים (מספרים)

* לא כל הזכאים לתשלום אחר השתתפו בתכנית שיקום מקצועי.

מי שנמצא מתאים להשלמת השכלה או להכשרה מקצועית, זכאי על-פי החוק לתשלומים נלווים רבים יותר לעומת מי שאינו לומד (בהם שיעורי עזר, מכשירים, נסיעות ושכר דירה, ולעתים יותר מתשלום אחד), ולעתים הוא עשוי להיות זכאי לכמה תשלומים נלווים במקביל. בדומה לשנים הקודמות, כ-30% מן המשתקמים קיבלו ב-2018 השלמה לקצבת נכות מלאה (דמי שיקום) כחלק מהשתתפותם בתכניות שיקום (תרשים 11). ב-71% מהמקרים המוסד השתתף בהוצאות הנסיעה למקום הלימודים. 22% ממקבלי שכר הלימוד אינם מקבלים תשלומים נוספים, כנראה משום שרובם מקבלים קצבאות מלאות.

6 לא כולל תשלומים בעבור קצבאות מיוחדות והיוונים המשולמים לנפגעי עבודה.

תרשים 11
תשלומים למקבלי שכר לימוד לפי סוג התשלום (אחוזים), 2018



נספח לוחות

לוח 5:

הפונים לשיקום מקצועי לפי ענף, מספר הפנייה ויזום הפנייה
(מספרים מוחלטים ואחוזים), 2018

נפגעי איבה	שאירים	נפגעי עבודה	נכות כללית	סך הכל		יזום הפנייה	מספר הפנייה
				אחוזים	מספרים מוחלטים		
92	349	1,047	7,662		9,150	סך הכל מספרים מוחלטים	
100.0	100.0	100.0	100.0	100.0		אחוזים	
70.4	69.6%	77.9%	79.4%	71.5%	72.6%	6,642	פנייה ראשונה
59.3	56.5%	64.5%	74.8%	62.3%	63.8%	5,834	
9.9	12.0%	11.8%	4.1%	7.2%	7.0%	643	
.	.	1.7%	0.2%	1.7%	1.5%	136	
1.2	1.1%	.	0.3%	0.3%	0.3%	29	
29.6	30.4%	22.1%	20.6%	28.5%	27.4%	2,508	פנייה חוזרת
24.7	25.0%	18.1%	20.3%	25.9%	24.9%	2,282	
4.9	5.4%	4.0%	0.3%	1.8%	1.7%	158	
.	.	.	.	0.7%	0.6%	56	
.	.	.	0.1%	0.1%	0.1%	12	

לוח 6:

המשתתפים בשיקום מקצועי לפי ענף ומחוז מגורים (מספרים), 2018

נפגעי איבה	שאירים	נפגעי עבודה	נכות כללית	סך הכל	מחוז מגורים
612	774	3,039	19,892	24,317	סך הכל
101	56	232	1,992	2,381	ירושלים
65	82	355	2,855	3,357	תל אביב
36	31	177	1,473	1,717	חיפה
58	46	248	1,180	1,532	אשקלון
56	36	355	1,685	2,132	באר שבע
פחות מ-10	פחות מ-10	פחות מ-10	24	29	גולן
30	49	160	1,081	1,320	השרון
23	42	110	800	975	חדרה
80	פחות מ-10	12	155	249	יהודה ושומרון
27	176	276	1,713	2,192	יזרעאל
10	33	97	894	1,034	כינרת
16	43	108	825	992	עכו
44	67	364	2,188	2,663	פתח תקוה
פחות מ-10	14	41	304	365	צפת
41	56	366	1,868	2,331	רחובות
17	41	135	855	1,048	רמלה

לוח 7:
המשתתפים בשיקום מקצועי לפי ענף וסניף (מספרים), 2018

סניף	סך הכל	נכות כללית	נפגעי עבודה	שארים	נפגעי איבה
סך הכל	24,317	19,892	3,039	774	612
ירושלים	2,433	2,034	231	55	113
תל אביב	1,382	1,164	163	19	36
חיפה	1,010	862	105	21	22
אשדוד	805	633	128	28	16
אשקלון	626	473	101	20	32
באר שבע	2,142	1,684	356	36	66
בני ברק	332	290	17	19	פחות מ-10
חדרה	999	824	109	43	23
חולון	760	614	110	27	פחות מ-10
טבריה	1,153	992	103	37	21
כפר סבא	1,516	1,310	136	37	33
כרמיאל	358	297	45	14	פחות מ-10
נהריה	785	649	90	36	10
נצרת	1,606	1,224	209	164	פחות מ-10
נתניה	1,310	1,070	162	46	32
עפולה	673	564	71	16	22
פתח תקוה	1,353	1,019	248	34	52
קריות	726	626	76	9	15
ראשון לציון	855	710	105	18	22
רחובות	1,596	1,249	283	39	25
רמלה	1,099	886	141	42	30
רמת גן	798	718	50	14	16

לוח 8:
המשתתפים בשיקום מקצועי לפי ענף, מין וגיל (מספרים), 2018

נפגעי איבה	שאירים	נפגעי עבודה	נכות כללית	סך הכל	גיל	
612	774	3,039	19,892	24,317		סך הכל
280	65	2,500	10,228	13,073	סך הכל	גברים
127	.	312	4,486	4,925	18-29	
61	10	598	2,151	2,820	30-39	
34	23	718	1,620	2,395	40-49	
23	20	542	1,322	1,907	50-59	
35	12	330	649	1,026	בני 60 ויותר	
332	709	539	9,664	11,244	סך הכל	נשים
142	24	50	4,290	4,506	18-29	
63	134	107	2,072	2,376	30-39	
33	269	168	1,802	2,272	40-49	
47	261	174	1,331	1,813	50-59	
47	21	40	169	277	בני 60 ומעלה	

לוח 9:
המשתתפים בשיקום מקצועי לפי ענף וליקוי עיקרי (מספרים), 2018

נפגעי איבה	שאירים	נפגעי עבודה	נכות כללית	סך הכל	ליקוי עיקרי
612	774	3,039	19,892	24,317	סך הכל
פחות מ-10	38	203	4,748	4,996	פנימי
פחות מ-10	פחות מ-10	38	659	703	אורוגניטלי
פחות מ-10	פחות מ-10	261	2,867	3,146	ניורולוגי
71	11	336	5,915	6,333	נפש או פיגור
22	15	1,159	2,775	3,971	לוקומוטורי
פחות מ-10	פחות מ-10	38	1,025	1,070	ראייה
פחות מ-10	פחות מ-10	39	899	949	שמיעה
488	692	965	1,004	3,149	אחר

לוח 10:
המשתתפים בשיקום מקצועי לפי ענף וסניף, 2018

סניף	סך הכל	נכות כללית	נפגעי עבודה	שאירים	נפגעי איבה
סך הכל	12,654	10,433	1,443	457	321
ירושלים	1,360	1,131	115	36	78
חיפה	538	481	43	8	פחות מ-10
תל אביב	625	540	65	9	11
אשדוד	447	353	68	16	10
אשקלון	393	301	61	14	17
באר שבע	1,075	859	164	17	35
בני ברק	128	114	פחות מ-10	פחות מ-10	פחות מ-10
חדרה	557	460	54	27	16
חולון	320	267	40	11	פחות מ-10
טבריה	676	590	50	25	11
כפר סבא	712	634	56	11	11
כרמיאל	222	185	22	13	פחות מ-10
נהריה	485	413	45	23	פחות מ-10
נצרת	863	631	115	115	פחות מ-10
נתניה	583	480	57	26	20
עפולה	414	352	38	11	13
פתח תקוה	614	436	131	21	26
קריות	429	377	38	פחות מ-10	פחות מ-10
ראשון לציון	439	376	49	פחות מ-10	פחות מ-10
רחובות	771	606	129	22	14
רמלה	578	464	73	22	19
רמת גן	425	383	24	10	פחות מ-10

לוח 11:
תכניות שיקום מקצועי לפי סוג התכנית וסניף (מספרים), 2018

השמה בעבודה			הכשרה מקצועית		טרומ הכשרה		סך הכל	סניף
ליווי לאחר השמה	סיוע בהשמה	הכנה להשמה	לימודים להשכלה גבוהה	קורס מקצועי	הקניית הרגלי עבודה	השלמת השכלה		
1,491	2,349	5,495	4,286	2,089	2,829	1,993	20,532	סך הכל
115	227	525	572	248	138	186	2,011	ירושלים
39	61	223	197	120	145	112	897	תל אביב
48	85	249	185	53	110	91	821	חיפה
107	169	234	97	70	149	66	892	אשדוד
71	110	251	116	62	96	52	758	אשקלון
125	142	277	387	222	295	223	1,671	באר שבע
21	16	34	38	38	9	15	171	בני ברק
125	153	299	159	104	82	84	1,006	חדרה
31	69	214	61	58	60	68	561	חולון
89	132	408	231	105	108	105	1,178	טבריה
81	144	303	266	119	137	94	1,144	כפר סבא
17	34	79	87	46	21	34	318	כרמיאל
53	122	232	166	69	161	44	847	נהריה
78	135	423	217	122	293	135	1,403	נצרת
66	101	184	212	107	121	114	905	נתניה
30	44	123	192	69	65	56	579	עפולה
76	120	275	197	103	153	85	1,009	פתח תקוה
51	113	212	142	48	142	58	766	קריות
59	70	181	139	78	91	74	692	ראשון לציון
123	153	399	260	114	174	128	1,351	רחובות
60	79	236	226	76	159	75	911	רמלה
26	70	134	139	58	120	94	641	רמת גן

לוח 12:
תכניות שיקום מקצועי לפי סוג התכנית והליקוי העיקרי (מספרים), 2018

ליקוי עיקרי	סך הכל	טרומ הכשרה		הכשרה מקצועית		השמה בעבודה		
		השלמת השכלה	הקניית הרגלי עבודה	קורס מקצועי	לימודים להשכלה גבוהה	הכנה להשמה	סיוע בהשמה	ליווי לאחר השמה
סך הכל	20,532	1,993	2,829	2,089	4,286	5,495	2,349	1,491
פנימי	4,571	330	581	411	1,044	1,293	554	358
אורוגניטלי	693	46	92	81	108	210	96	60
ניורולוגי	2,706	210	453	211	599	712	335	186
נפש או פיגור	4,382	623	584	564	1,027	977	384	223
לוקומוטורי	3,680	298	554	355	581	1,099	489	304
ראייה	913	157	100	46	260	211	86	53
שמיעה	985	51	63	85	191	319	148	128
אחר	2,602	278	402	336	476	674	257	179

לוח 13:
המשתתפים בשיקום מקצועי לפי ענף וגיל (מספרים), 2018

גיל	סך הכל	נכות כללית	נפגעי עבודה	שארים	נפגעי איבה
סך הכל	12,654	10,433	1,443	457	321
29-18	5,216	4,853	162	15	186
39-30	2,628	2,121	369	76	62
49-40	2,281	1,623	434	190	34
59-50	1,920	1,384	347	161	28
60 ויותר	609	452	131	15	11

לוח 14:
המשתתפים בשיקום מקצועי לפי ענף וליקוי עיקרי (מספרים), 2018

ליקוי עיקרי	סך הכל	נכות כללית	נפגעי עבודה	שארים	נפגעי איבה
סך הכל	12,654	10,433	1,443	457	321
נפש או פיגור	3,000	2,771	182	פחות מ-10	40
אורוגניטלי	393	376	14	פחות מ-10	פחות מ-10
נירולוגי	1,668	1,546	112	פחות מ-10	פחות מ-10
פנימי	2,752	2,641	88	21	פחות מ-10
לוקומוטורי	2,112	1,509	586	פחות מ-10	10
ראייה	616	592	20	פחות מ-10	פחות מ-10
שמיעה	546	522	19	.	פחות מ-10
אחר	1,567	476	422	412	257

לוח 15:
המשתתפים בשיקום מקצועי לפי ענף ושיעור הנכות הרפואית (מספרים), 2018

דרגת הנכות הרפואית	סך הכל	נכות כללית	נפגעי עבודה	שארים	נפגעי איבה
סך הכל	12,654	10,433	1,443	457	321
פחות מ-20%	1,174	77	463	457	177
20%-39%	2,433	1,949	395	.	89
40%-64%	6,136	5,740	362	.	34
65% ויותר	2,911	2,667	223	.	21

* נכים שבסיום תכנית השיקום הסתיימה דרגת הנכות הזמנית שנקבעה להם

לוח 16:
המשתתפים בשיקום מקצועי לפי ענף וסוג התכנית (מספרים), 2018

סוג התכנית	סך הכל	נכות כללית	נפגעי עבודה	שארים	נפגעי איבה
סך הכל	3,370	2,664	518	147	41
אבחון	1,923	1,586	255	65	17
טרום הכשרה	1,311	983	230	76	22
הכשרה מקצועית	136	95	33	פחות מ-10	פחות מ-10

לוח 17:
המשתתפים בשיקום מקצועי לפי סוג התכנית והמוסד (מספרים), 2018

מוסד	סך הכל	אבחון	טרומ הכשרה	הכשרה מקצועית
סך הכל	3,370	1,923	1,311	136
בית לוינשטיין	925	469	351	105
מרכז שיקום הרצליה	170	120	48	פחות מ-10
מרכז שיקום מגדל אור	115	.	114	פחות מ-10
מרכז שיקום ירושלים	209	114	67	28
מרכז שיקום מגדל העמק	153	112	41	.
מרכז שיקום חדרה	176	120	56	.
מרכז שיקום אשקלון	118	89	29	.
מרכז שיקום רחובות	55	29	26	.
מרכז שיקום פתח תקווה	323	165	158	.
מרכז שיקום אל טירה	38	22	16	.
מרכז שיקום ירושלים	209	114	67	28
מרכז שיקום טבריה	238	173	65	.
מרכז שיקום נצרת	320	196	124	.
מרכז שיקום עכו	223	108	115	.
מרכז שיקום באר שבע	297	196	101	.

לוח 18:
מקבלי סיוע למיצוי זכויות לפי ענף וסוג הסיוע (מספרים), 2018

נפגעי איבה	שאירים	נפגעי עבודה	נכות כללית	סך הכל	סוג התכנית
21	2,223	45	8,754		סך הכל
פחות מ-10	1,568	31	4,746		אבחון למיצוי זכויות
19	655	14	4,008	סך הכל	תכניות למיצוי זכויות
.	49	.	101		דיור
פחות מ-10	15	פחות מ-10	131		רכב
.	.	.	41		הוצאות מיוחדות לנסיעה
פחות מ-10	386	פחות מ-10	1,596		שירותים אישיים
.	10	.	145		אביזרים
פחות מ-10	10	פחות מ-10	14		עסק עצמאי
14	6	.	75		עזרה מקיפה בשעת משבר
.	2	8	1,002		טיפול פסיכולוגי
.	177	.	903		אחר
20	1,596	43	5,304		סך כל המשתתפים

לוח 19:
מסיימי תהליך שיקום מלא לפי גיל ואופן הסיום (מספרים), 2018

60 ויותר	59-50	49-40	39-30	29-18	סך הכל	אופן סיום
588	1,008	1,020	1,403	1,467	5,486	סך הכל
176	501	568	812	841	2,898	נקלט בעבודה
7	23	32	68	189	319	סיום טרום הכשרה
21	85	72	158	174	510	סיום הכשרה מקצועית
384	399	348	365	263	1,759	סיום תכניות סיוע בהשמה

לוח 20:
מסיימי תהליך שיקום מלא לפי אופן הסיום וסניף (מספרים), 2018

אופן הסיום				סך הכל	סניף
סיום סיוע בהשמה	סיום הכשרה מקצועית	סיום טרום הכשרה	קליטה בעבודה		
170	510	319	2,898	11,056	סך הכל
15	54	55	236	1,043	ירושלים
פחות מ-10	37	פחות מ-10	150	623	תל אביב
פחות מ-10	15	פחות מ-10	128	446	חיפה
פחות מ-10	פחות מ-10	פחות מ-10	83	329	אשדוד
פחות מ-10	11	פחות מ-10	96	381	אשקלון
22	54	36	176	997	באר שבע
פחות מ-10	פחות מ-10	פחות מ-10	22	124	בני ברק
פחות מ-10	12	פחות מ-10	125	343	חדרה
פחות מ-10	13	פחות מ-10	68	311	חולון
12	25	16	208	525	טבריה
פחות מ-10	25	15	135	587	כפר סבא
13	32	פחות מ-10	40	193	כרמיאל
פחות מ-10	15	פחות מ-10	119	458	נהריה
16	20	49	170	697	נצרת
פחות מ-10	34	36	164	619	נתניה
פחות מ-10	21	פחות מ-10	115	367	עפולה
פחות מ-10	16	פחות מ-10	161	544	פתח תקוה
פחות מ-10	13	פחות מ-10	115	394	קריות
פחות מ-10	22	פחות מ-10	130	405	ראשון לציון
13	23	24	174	767	רחובות
פחות מ-10	37	10	163	562	רמלה
פחות מ-10	18	פחות מ-10	120	341	רמת גן

לוח 21:

משתתפים שהפסיקו את תהליך השיקום, לפי ענף ותכנית אחרונה (מספרים), 2018

תכנית שיקום אחרונה	סך הכל	נכות כללית	נפגעי עבודה	שאירים	נפגעי איבה
סך הכל	5,215	4,082	646	135	352
אבחון	2,771	2,356	321	76	18
הכנה לעבודה	2,147	1,641	230	59	217
הפניה לגורם אחר	82	80	פחות מ-10	.	.
מיצוי זכויות	215	פחות מ-10	93	.	118

לוח 22:

משתתפים שהפסיקו את תהליך השיקום לפי ענף וסיבת ההפסקה (מספרים), 2018

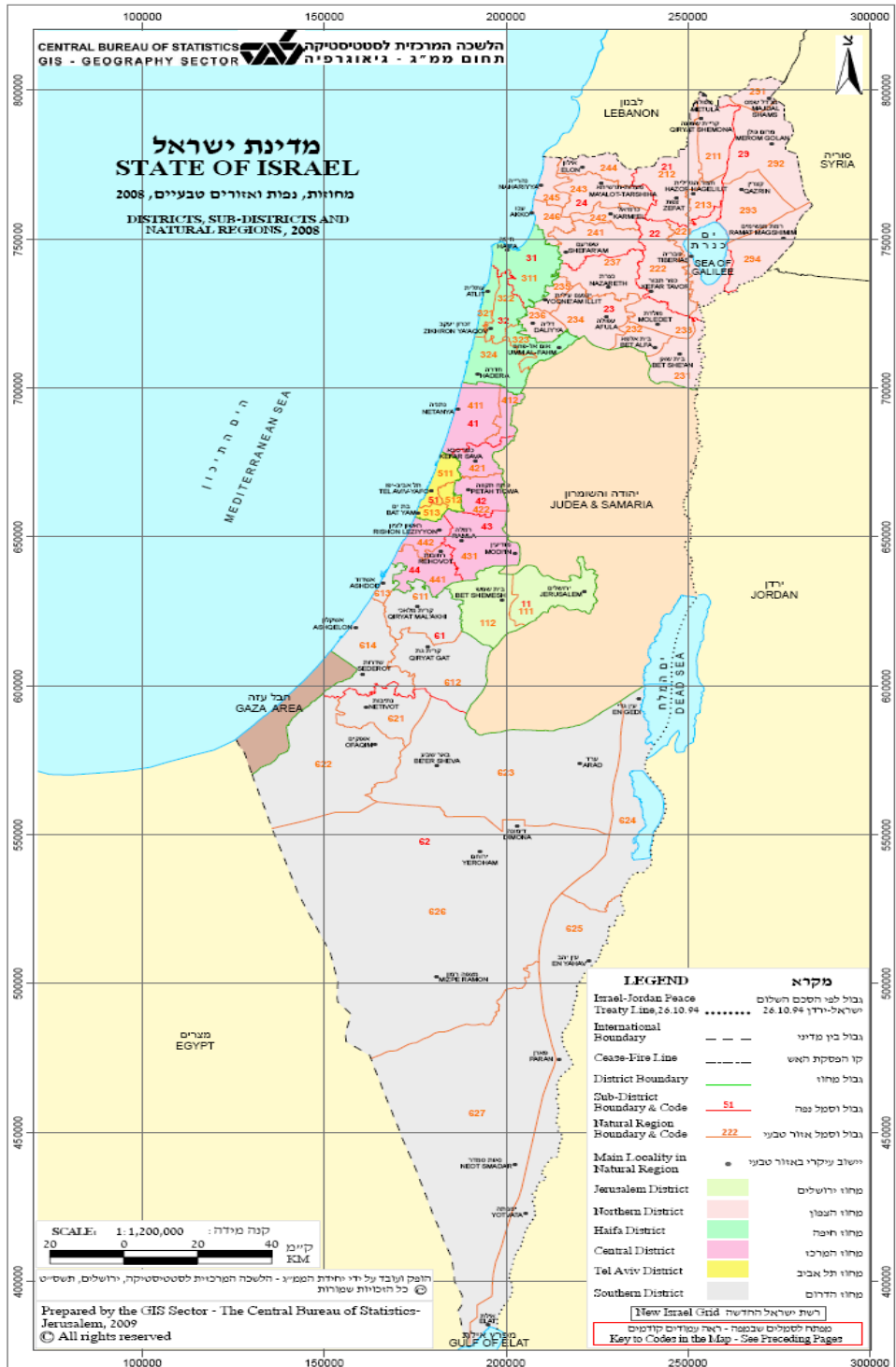
סיבת ההפסקה	סך הכל	נכות כללית	נפגעי עבודה	שאירים	נפגעי איבה
סך הכל	5,215	4,082	646	252	450
לא זכאי לשיקום	1,108	974	105	28	פחות מ-10
חוסר שיתוף פעולה	1,175	954	169	36	16
חוסר התאמה לעבודה בשוק החופשי	515	420	78	15	פחות מ-10
החמרה במצב רפואי	711	619	79	10	פחות מ-10
בקשה של המבוטח	104	67	27	פחות מ-10	פחות מ-10
פטירה	84	11	43	.	66
אחר	1,518	1,037	145	פחות מ-10	300

לוח 23:

משתתפים שהפסיקו תכנית שיקום לפי התכנית האחרונה וסניף (מספרים), 2018

תכנית שיקום אחרונה				סך הכל	סניף
מיצוי זכויות	הפניה לגורם אחר	הכנה לעבודה	אבחון		
215	2,771	82	2,147	5,000	סך הכל
47	252	פחות מ-10	191	446	ירושלים
14	122	פחות מ-10	120	243	תל אביב
פחות מ-10	127	פחות מ-10	88	221	חיפה
פחות מ-10	92	.	54	146	אשדוד
פחות מ-10	75	פחות מ-10	65	144	אשקלון
17	274	פחות מ-10	276	555	באר שבע
פחות מ-10	37	.	22	59	בני ברק
פחות מ-10	77	פחות מ-10	61	141	חדרה
פחות מ-10	89	פחות מ-10	70	160	חולון
פחות מ-10	56	פחות מ-10	125	184	טבריה
10	104	פחות מ-10	131	239	כפר סבא
פחות מ-10	36	פחות מ-10	37	77	כרמיאל
10	105	פחות מ-10	67	179	נהריה
11	200	12	115	327	נצרת
10	213	פחות מ-10	56	276	נתניה
פחות מ-10	90	.	97	187	עפולה
10	160	פחות מ-10	125	288	פתח תקוה
פחות מ-10	95	.	106	201	קריות
פחות מ-10	93	פחות מ-10	78	176	ראשון לציון
13	274	פחות מ-10	115	393	רחובות
פחות מ-10	144	פחות מ-10	88	239	רמלה
12	56	פחות מ-10	60	119	רמת גן

נספח: מפת ישראל לפי מחוזות ונפות



מקור: הלשכה המרכזית לסטטיסטיקה

Abstract

The Rehabilitation Department of the National Insurance Institute of Israel (NII) develops, operates and grants vocational rehabilitation services – including vocational training and job placement – to persons entitled who lack work experience or who have been forced to leave the labor market, and helps them find a work suitable to their skills and functional abilities. The main means used in rehabilitation work is a personal connection between the rehabilitee and rehabilitation clerks.

In 2018, rehabilitation workers took care of 24,317 persons who participated in about 62,000 different vocational rehabilitation plans with the aim of integrating them in jobs – 52% of participants took part in plans especially designed to prepare them for entering the free labor market. 82% of all rehabilitees belong to the general disability insurance branch.

2,898 persons, representing about 74% of participants who successfully completed a rehabilitation plan in 2018 (not including those whose treatment was stopped), did actually succeed in entering the free labor market. An additional 13% of participants completed a training process, and some of them are expected to enter the free market next year.

Besides vocational rehabilitation, the NII Rehabilitation Department assists in take-up of rights (5,304 persons in 2018) and provides professional opinions in various fields to the Institute's benefits departments (about 49,000 opinions in 2018). Being social workers by vocation, the rehabilitation workers also care for the disabled and widows in critical.

The expenditure of the Rehabilitation Department amounted to NIS 244 million in 2018. About half this amount was spent on tuition for entitled individuals and about 33% – on rehabilitation allowance payments. About 70% of the expenditure concerned recipients of a general disability pension.



NATIONAL INSURANCE INSTITUTE
Research and Planning Administration

Activities of the Rehabilitation Department
2018

by
Adi Levi Seri

Jerusalem, July 2020