



המוסד לביטוח לאומי  
מינהל המחקר והתכנון



## נשים המקבלות דמי מזונות מהמוסד לביטוח לאומי 2019

נתנאלה ברקלי

**סקרים תקופתיים 315**  
ירושלים, אלול תש"פ, ספטמבר 2020





המוסד לביטוח לאומי  
מינהל המחקר והתכנון

# נשים המקבלות דמי מזונות מהמוסד לביטוח לאומי 2019

נתנאלה ברקלי

**סקרים תקופתיים 315**

ירושלים, אלול תש"פ, ספטמבר 2020

[www.btl.gov.il](http://www.btl.gov.il)



## פתח דבר

מינהל המחקר והתכנון מציג פרסום נוסף בסדרת הפרסומים על נשים שקיבלו דמי מזונות מהמוסד לביטוח לאומי.

בפרסום נתונים על הנשים שקיבלו דמי מזונות בשנת 2019 מכוח חוק המזונות (הבטחת תשלום) שמפעיל המוסד לביטוח לאומי, וכן נתונים כלליים על בני הזוג החייבים בדמי המזונות ועל היקף חובותיהם למוסד. בפרסום גם פרק הדין בנשים שקיבלו גמלה להבטחת הכנסה נוסף על דמי המזונות – כולל מאפייניהן בהשוואה לכלל הנשים המקבלות דמי מזונות.

הדוח הוכן בידי נתנאלה ברקלי מהאגף לגמלאות מחליפות שכר.

תודה למיה עורב-הטל על העריכה הלשונית ולחיה רבין על ההדפסה והעיצוב.

פרופ' דניאל גוטליב  
סמנכ"ל מחקר ותכנון



## תמצית

בסוף שנת 2019 היו כ-47 אלף תיקי מזונות פעילים במוסד לביטוח לאומי: כ-14 אלף תיקים של נשים שקיבלו דמי מזונות וכ-33 אלף תיקים של נשים שחדלו לקבל תשלום אך נשאר חוב של בני הזוג. תשלומי דמי המזונות ממומנים באמצעות התקבולים מבני הזוג החייבים ובאמצעות תקציב המדינה.

כ-76% מהנשים שקיבלו דמי מזונות קיבלו את התשלום ב-2019 לפי פסק הדין שנקבע להן, והיתר קיבלו לפי תקנות הביטוח הלאומי. התשלום הממוצע היה 2,048 ש"ח (19.9% מהשכר הממוצע במשק). למחצית מהנשים היה גם שכר מעבודה ו-16.8% קיבלו גמלה להבטחת הכנסה.

בסך הכל שילם המוסד לביטוח לאומי ב-2019 דמי מזונות בסכום של כ-398 מיליון ש"ח. סכום התקבולים מבני הזוג החייבים הגיע לכ-200 מיליון ש"ח, שהם 50% מסך התשלומים ששולמו לנשים בשנה זו.

שיעור הגבייה מהחייבים עלה ב-2019 זו השנה השלישית ברציפות לאחר ירידה בשנים 2014-2016, בעקבות העברת הגבייה מהביטוח הלאומי אל רשות האכיפה וההוצאה לפועל (באוקטובר 2014).

סך החוב שהצטבר מאז הופעל חוק המזונות ב-1972 עלה לעומת 2018 בכ-3% והסתכם בסוף 2019 בכ-5.8 מיליארד ש"ח. כ-38% מהחוב המצטבר הוא "חוב אבוד", שכן כשליש מהחייבים נמנים עם מי שאינם יכולים לשלם את חובם (שוהים בחוץ לארץ, אסירים, פושטי רגל, מקבלי גמלה להבטחת הכנסה או מי שנפטרו).





## תוכן העניינים

|   |  |
|---|--|
| 1 | מבוא .....                                   |
| 2 | נשים המקבלות דמי מזונות מהביטוח הלאומי ..... |
| 2 | מאפייני דמוגרפיה .....                       |
| 2 | גובה דמי המזונות .....                       |
| 3 | התעסוקה והשפעתה על ההכנסה .....              |
| 4 | גמלה להבטחת הכנסה .....                      |
| 4 | תשלומים, תקבולים ואכיפה נגד החייבים .....    |
| 6 | ישראל ומדינות האיחוד האירופי .....           |

### נספח לוחות

|    |  |
|----|--|
| 9  | 1. נשים שקיבלו דמי מזונות, 2019-1976 .....   |
| 10 | 2. תיקי דמי מזונות לפי סוג ופעילות, 2019-1985 .....                                |
| 11 | 3. מקבלות דמי מזונות מהפעלת החוק ב-1972 ומקבלות בדצמבר 2019, לפי סניף .....        |
| 12 | 4. מקבלות דמי מזונות לפי גיל, 2019-1976 .....                                      |
| 13 | 5. מקבלות דמי מזונות לפי מצב משפחתי, 2019-1976 .....                               |
| 14 | 6. מקבלות דמי מזונות לפי לאום ומקום לידה, 2019-1976 .....                          |
| 15 | 7. מקבלות דמי מזונות לפי מספר הילדים, 2019-2003 .....                              |
| 15 | 8. מקבלות דמי מזונות לפי סוג ההצמדה של פסק הדין ולפי סוג בית הדין, 2019 .....      |
| 16 | 9. מקבלות דמי מזונות לפי סוג התשלום, 2019-1976 .....                               |
| 17 | 10. תשלום ממוצע לדמי מזונות לפי סוג התשלום, 2019-1976 .....                        |
| 18 | 11. מקבלות דמי מזונות לפי מצב התעסוקה, 2019-1976 .....                             |
| 19 | 12. תשלום ממוצע לדמי מזונות לפי מצב התעסוקה, 2019-1976 .....                       |
| 20 | 13. הכנסה ממוצעת כוללת של מקבלות דמי מזונות עובדות, לפי מקור ההכנסה, 2019 .....    |
| 20 | 14. סכום המזונות הממוצע שנקבע בפסק הדין, לפי סוג בית הדין ומספר הילדים, 2019 ..... |
| 20 | 15. סכום המזונות הממוצע לחודש ששולם בפועל לפי סוג בית הדין, 2019 .....             |
| 21 | 16. מקבלות דמי מזונות לפי גובה התשלום הממוצע, 2019 .....                           |
| 22 | 17. מקבלות דמי מזונות והבטחת הכנסה לפי גיל, 2019 .....                             |
| 22 | 18. מקבלות דמי מזונות והבטחת הכנסה לפי מצב משפחתי, 2019 .....                      |
| 23 | 19. מקבלות דמי מזונות והבטחת הכנסה לפי לאום או מקום לידה, 2019 .....               |
| 23 | 20. מקבלות דמי מזונות והבטחת הכנסה לפי מספר הילדים, 2019 .....                     |
| 23 | 21. מקבלות דמי מזונות והבטחת הכנסה לפי סוג בית הדין, 2019 .....                    |
| 24 | 22. מקבלות דמי מזונות והבטחת הכנסה לפי סוג ההצמדה, 2019 .....                      |
| 24 | 23. מקבלות דמי מזונות והבטחת הכנסה לפי מצב התעסוקה, 2019 .....                     |
| 25 | 24. מקבלות דמי מזונות והבטחת הכנסה לפי סניף, 2019 .....                            |

|    |       |           |   |
|----|-------|-----------|---|
| 26 | ..... | 2019-1975 | דמי מזונות - תשלומים ותקבולים,                                      |
| 27 | ..... | 2019      | סך התקבולים ותקבולים מקיזוז גמלאות, לפי סניף,                       |
| 28 | ..... | 2019      | דמי מזונות: מקבלות וחייבים, סך התשלומים וסך התקבולים, לפי סניף,     |
| 19 | ..... | 2019      | החייבים בדמי מזונות לפי מספר התשלומים ששילמו ולפי סניף,             |
| 30 | ..... | 2019      | סכומי חובות שהצטברו עד, לפי סניף,                                   |
| 31 | ..... | 2019      | החייבים והחוב הכולל, לפי מאפייני החייב, ב-                          |
| 31 | ..... | 2019      | החייבים והחוב הכולל, לפי מספר התשלומים ב-                           |
| 32 | ..... | 2019      | החייבים וסכום החוב לפי מספר התשלומים ב-                             |
| 32 | ..... | 2019      | החייבים לפי מעמד הזכאית (מקבלת/הפסיקה לקבל תשלום) ומספר התשלומים ב- |
| 32 | ..... | 2018      | החוב הכולל ב- לפי קבלת תשלום/הפסקת תשלום ב-                         |
| 33 | ..... | 2019      | תיקים פעילים, חייבים ונשים המקבלות דמי מזונות, לפי צורת יישוב,      |
| 34 | ..... | 2019      | תיקים פעילים, חייבים ונשים המקבלות דמי מזונות, לפי מועצה אזורית,    |
| 35 | ..... | 2019      | תיקים פעילים, חייבים ונשים המקבלות דמי מזונות, לפי מחוז ונפה,       |
| 36 | ..... | 2019      | תיקים פעילים, חייבים ונשים המקבלות דמי מזונות, לפי יישוב,           |

## מבוא

חוק המזונות מ-1972 נועד להבטיח לאישה שזכתה בפסק דין למזונות – גרושה, נפרדת, ידועה בציבור או מי שנישאה שנית – אמצעי קיום לה ולילדיה כאשר החייב בדמי המזונות אינו ממלא את חובתו. החוק מאפשר לאישה לפנות למוסד לביטוח לאומי כדי לקבל את התשלום. ב-2019 קיבלו 14,453 נשים בממוצע לחודש דמי מזונות ו-2,518 נשים הגישו תביעה חדשה לדמי מזונות,

בסוף השנה היו פעילים כ-47 אלף תיקים – של נשים שקיבלו דמי מזונות ב-2019 ושל נשים שחדלו לקבל תשלום ויש חוב של בן הזוג. מאז הוחל החוק נפתחו בסך הכל כ-115 אלף תיקים, כ-85 אלף בהם אינם פעילים כיום (האישה חדלה לקבל תשלום מביטוח לאומי וכל החוב שולם על ידי החייב).

גובה התשלום לזכאיות נקבע על-פי פסק הדין למזונות או על-פי התקנות – הנמוך בהם. עם התחייבות של הביטוח הלאומי לשלם לאישה ולילדיה את דמי המזונות המגיעים לה, הוא מקבל עליו גם את כל הכרוך בגביית התשלום מן החייב בהתאם לפסק הדין. לכן לתשלומים זכאית רק אישה שאינה נוקטת הליכים לביצוע פסק דין או מי שהפסיקה את הליכי הביצוע לפני שהגישה למוסד בקשה לקבלת תשלום. אם דמי המזונות על-פי פסק הדין גבוהים מן התשלום ששילם הביטוח הלאומי, והביטוח הלאומי גבה מהחייב סכומים הגבוהים מאלה ששולמו לה, ההפרש יועבר לה.

ב-2019 שילם המוסד 398 מיליוני ש"ח לנשים שהיה בידן פסק דין וגבה 200 מיליון ש"ח מכלל החייבים (לא בהכרח בני הזוג לשעבר של אותן נשים). שיעור הגבייה מהחייבים עלה מכ-48% ב-2018 לכ-50% ב-2019 (לוח 25 בנספח).

סך החוב המצטבר מסתכם ב-5.8 מיליארד ש"ח. 38% ממנו הוא "חוב אבוד", שכן חלק מהחייבים נפטרו או לא יכלו לשלם את חובם (שוהים בחוץ לארץ, אסירים, פושטי רגל, מקבלי גמלה להבטחת הכנסה או נפטרים).

## נשים המקבלות דמי מזונות מהביטוח הלאומי

החקיקה של שנת 2003 עצרה את מגמת העלייה במספרן של נשים המקבלות דמי מזונות מהביטוח הלאומי. בעשור שלפני החקיקה (1993-2002) עלה מספר המקבלות מ-15 אלף ל-28 אלף, אך מ-2003 מספרן יורד בכל שנה. ב-2018 הגיע מספרן ל-15.0 אלף וב-2019 לכ-14 אלף (לוח 1). גם שיעור הנשים הזכאיות להבטחת הכנסה בכלל המקבלות ירד, מכ-44% ב-2002 לכ-17% בשנים האחרונות. שיעור העוני בקרב אימהות עצמאיות (חד-הוריות) היה ב-2018 כ-25% לעומת כ-18% בקרב כלל האוכלוסייה<sup>1</sup>.

## מאפייני דמוגרפיה

כ-56% מן הנשים שקיבלו דמי מזונות מהמוסד ב-2019 היו בנות 20-39. שיעורן של בנות 30-34 עלה ב-4% לעומת 2018 ושל בנות 35-44 ירד בכ-1%-2%. כ-68% היו גרושות וכ-12% פרודות. גילן הממוצע של המקבלות עולה עם השנים – מ-36 בשנות ה-90 של המאה הקודמת ל-39 ב-2019. גם שיעור הידועות בציבור עלה – מ-3% ל-12% בהתאמה.

הירידה בשיעור הנשים היהודיות והעלייה בשיעורן של הלא יהודיות נמשכה: מ-90% יהודיות ו-10% לא יהודיות בסוף העשור הקודם (2009), ל-62% ו-38% בהתאמה ב-2019. כ-65% מכלל הנשים היו ילידות הארץ. מספר הילדים הממוצע של המקבלות היה נמוך ממספרן בכלל אוכלוסיית האימהות העצמאיות עם ילדים עד גיל 18 – 1.9 לעומת 2.1<sup>2</sup> בהתאמה, משום שהנשים הגרושות היו נשואות פחות שנים מכלל האימהות. לרוב המקבלות (75%) היו 1-2 ילדים ולכ-10% היו ארבעה ילדים ויותר (לעומת 71% ו-12% בהתאמה בכלל האימהות העצמאיות<sup>2</sup>) (לוח 7 בנספח).

התפלגות הנשים לפי סניף מראה כי כ-11% בהן היו שייכות לירושלים ו-11% בבאר-שבע, לעומת כ-1.2%-1.3% שהיו שייכות לסניפים כרמיאל ובני ברק.

## גובה דמי המזונות

כאמור, אישה זכאית לדמי מזונות אם בידה פסק דין מבית משפט או בית דין מוסמך. ל-20% מן המקבלות ב-2019 היה פסק דין מבתי דין רבניים, לכ-53% מבתי משפט מחוזיים ובתי משפט לענייני משפחה, ולכ-27% מבתי משפט אחרים. 61% מפסקי הדין היו צמודים למדד המחירים לצרכן, כ-14% היו צמודים לתוספת היוקר המשולמת במשק וכ-25% לא היו צמודים. גם ב-2019, כמו בשנים שקדמו לה, דמי המזונות שנפסקו בבתי הדין הרבניים היו נמוכים בכ-37% מאלו שנפסקו בבתי הדין לענייני משפחה

<sup>1</sup> ראו דוח העוני והפערים החברתיים – דוח שנתי 2018, אתר המוסד לביטוח לאומי.

<sup>2</sup> משפחות עם ילדים עד גיל 24 לפי סוג משפחה, מספר ילדים עד גיל 24 במשפחה וקבוצת אוכלוסייה - לוח 5.11, שנתון סטטיסטי לשנת 2018, אתר הלשכה המרכזית לסטטיסטיקה.

(1,727 ש"ח לעומת 2,763 ש"ח), אך בפועל הפער בתשלום היה כ-1% (2,038 ש"ח לעומת 2,050 ש"ח) (לוחות 14-15).

התשלום לאישה הזכאית הוא כפי שנקבע בפסק הדין למזונות או על פי התקנות – הנמוך בהם. כ-76% קיבלו ב-2019 תשלום לפי פסק דין ורק כ-24% קיבלו לפי התקנות, כלומר מרבית הנשים קיבלו סכום הנמוך מהקבוע בתקנות. בקרב המקבלות לפי התקנות, 5% קיבלו את מלוא הסכום וכ-19% קיבלו סכום מופחת – בדרך כלל נשים עובדות או נשים שקיבלו גמלאות מהביטוח הלאומי (לוח 9 בנספח).

התשלום הממוצע לאישה היה ב-2019 2,048 ש"ח לחודש (כ-20% מהשכר הממוצע במשק) אך הממוצע לפי פסק דין היה נמוך בהרבה מהממוצע לפי התקנות (הסכום המלא): 1,970 ש"ח לעומת 3,333 ש"ח לחודש בהתאמה (כ-19% מהשכר הממוצע במשק לעומת כ-32% ממנו בהתאמה). הסכום המופחת של התקנות היה 2,034 ש"ח (20% מהשכר הממוצע במשק).

הפער הגדול בגובה המזונות בין פסקי הדין לבין התקנות בולט בייחוד כאשר מחשבים את שיעור התשלום הממוצע בפועל מהתשלום הממוצע שהיה מתקבל אילו כל הנשים היו מקבלות את הסכום המלא לפי התקנות. על פי חישוב זה, התשלום לנשים הוא רק כ-62% מהסכום שהיה משולם אילו דמי המזונות היו משולמים לפי התקנות (לוח 10 בנספח).

## התעסוקה והשפעתה על ההכנסה

בשנת 2019 עלה מעט שיעור הנשים העובדות שקיבלו דמי מזונות (מ-49% ב-2018 לכ-50% ב-2019) ושיעורן היה נמוך לעומת שיעורן בכלל הנשים הנשואות – 65%. כמחצית מכלל המקבלות לא עבדו על-פי הצהרתן.

התשלום הממוצע לאישה עובדת היה 1,801 ש"ח בחודש (17.5% מהשכר הממוצע במשק). בתוספת הכנסותיהן מעבודה, הכנסתן הכוללת היתה 5,226 ש"ח (כ-51% מהשכר הממוצע במשק), כלומר, כמעט פי שלושה בהשוואה לדמי המזונות אותן היא מקבלת (לוח 13 בנספח).

כ-46% מהנשים העובדות קיבלו תשלום בשיעור 10%-20% מהשכר הממוצע וכ-6% קיבלו בשיעור של יותר מ-30% מהשכר הממוצע – לעומת 28% בקרב הלא עובדות.

הנשים שלא עבדו מחוץ למשק ביתן קיבלו דמי מזונות בגובה 2,305 ש"ח בממוצע לחודש (כ-22% מהשכר הממוצע במשק). לרובן הסכום שנקבע בפסק הדין היה נמוך בהרבה מסכום הגמלה להבטחת הכנסה, ולכן הן זכאיות לתבוע השלמת הכנסה (כפוף למבחן תעסוקה ומבחן הכנסות – ראו להלן). יש לציין, כי גם נשים עובדות שהכנסתן ממזונות ומעבודה אינה מגיעה לכדי המינימום המוגדר בחוק, זכאיות להגיש תביעה להבטחת הכנסה.

## גמלה להבטחת הכנסה

מי שהתשלום שנפסק לה בפסק הדין אינו מאפשר קיום מינימלי כמוגדר בחוק, זכאית כאמור לגמלה להבטחת הכנסה (כפוף למבחן תעסוקה ולהכנסה) – אם היא עובדת ושכרה נמוך או שהיא מחפשת עבודה ואין לשירות התעסוקה עבודה להציע לה (אמהות לילדים בני פחות משנתיים ונשים אחרות בתנאים מסוימים, פטורות ממבחן תעסוקה). לוחות 17-24 בנספח מציגים נתונים על נשים שקיבלו דמי מזונות והבטחת הכנסה ב-2019.

להלן כמה נתונים על הנשים שקיבלו הבטחת הכנסה:

- שיעורן מוסיף לרדת עם השנים: מ-36% (8,776) ב-2003 ל-33% (7,900) ב-2004, 30% (6,892) ב-2005, 27% (6,030) ב-2006, 24% (5,200) ב-2007, 17.5% ב-2018 ו-2019 (2,396 נשים).
- שיעורי הצעירות ביותר (עד גיל 19) והמבוגרות ביותר (50 ויותר) בקרב מקבלות הגמלה – גבוהים: 60% ו-32% בהתאמה.
- ידועות בציבור היו זכאיות לגמלה יותר מאחרות, למשל לעומת נשואות בשנית – כ-22% לעומת כ-5% בהתאמה.
- לא-יהודיות היו זכאיות יותר מיהודיות – 18% לעומת 10% בהתאמה.
- חלקן של ילידות אסיה ואפריקה בכלל המקבלות היה גבוה מחלקן של ילידות אירופה ואמריקה – 18% לעומת 16%, וכך גם חלקן של מי שנולדו מחוץ לישראל לעומת ילידות הארץ – 84% לעומת 16% בהתאמה (לוח 19 בנספח).
- נשים שנפסקו להן מזונות בבתי הדין הרבניים קיבלו הבטחת הכנסה יותר מאלו שפנו לבתי המשפט לענייני משפחה (16.4% לעומת 15.5% בהתאמה), כנראה בגלל התשלומים הנמוכים במיוחד הנפסקים בבתי הדין הרבניים. מבין הפונות לבית דין מחוזי ולבית דין שרעי קיבלו את הגמלה 22% ו-20% בהתאמה. בקרב מי שתשלומן הוצמד לתוספת היוקר קיבלו את הגמלה 22% לעומת כ-15% בקרב מי שתשלומן הוצמד למדד.
- כצפוי, נשים שאינן עובדות קיבלו גמלה להבטחת הכנסה יותר מנשים עובדות, 19% לעומת 15% (לוח 23 בנספח).
- שיעורן של המקבלות דמי מזונות היה נמוך במיוחד בסניפים כפר סבא, ירושלים, תל-אביב, יפו ובני ברק – פחות מ-10%, וגבוה במיוחד בנהריה, כרמיאל ובאר שבע – כ-32%-26% (לוח 24 בנספח).

## תשלומים, תקבולים ואכיפה נגד החייבים

התשלומים לדמי מזונות ממומנים בחלקם באמצעות התקבולים מבני הזוג החייבים. ב-2019 שולמו דמי מזונות בסך של כ-398 מיליון ש"ח והתקבלו מהחייבים 200 מיליון ש"ח (כ-50% מסך התשלומים) (לוח 25 בנספח). יש לציין שהתקבולים מהחייבים אינם בהכרח לנשים שהם חייבים להן משום שבחלקם

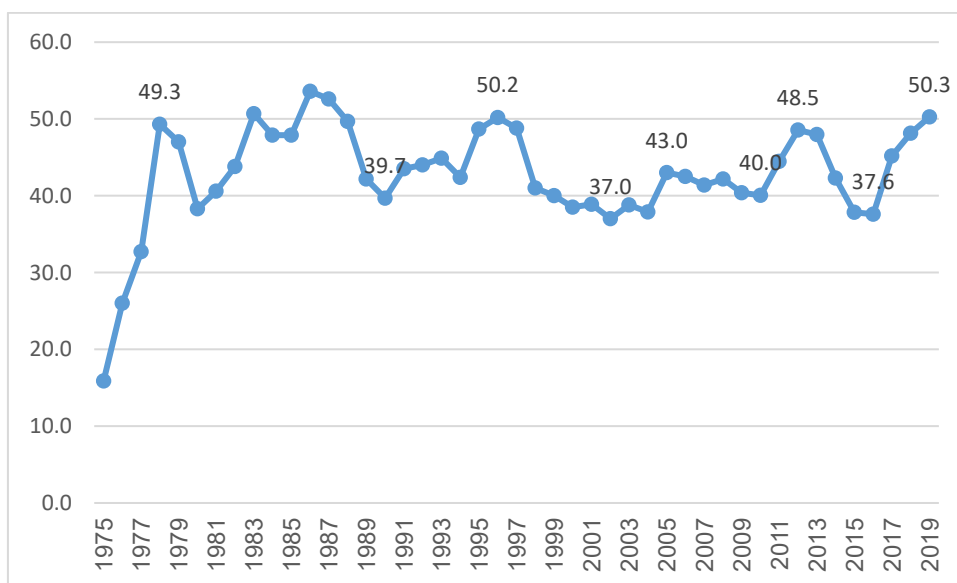
מדובר בבעלי חוב לנשים שכבר אינן במערכת אך המוסד מוסיף לגבות את חובן. שיעור התקבולים בכלל התשלומים עלה ב-2019 לעומת 2018, לאחר ירידה בשנים 2015-2016, בעקבות העברת הגבייה מהביטוח הלאומי לרשות האכיפה והוצאה לפועל (באוקטובר 2014) (תרשים 1).

מאז הופעל חוק המזונות ב-1972 ועד סוף 2019, הצטבר חוב של 5,805 מיליון שקל (בערכים נומינליים) שהם כ-175 חודשי תשלום<sup>3</sup>. כ-3% מן החוב הצטברו ב-2019 (לוח 29 בנספח). בסך הכל כ-38% מן החייבים לא שילמו ב-2019 שום תשלום על חשבון החוב (שוהים בחוץ לארץ, אסירים, פושטי רגל, מקבלי גמלה להבטחת הכנסה ומי שנפטרו). חובות אלה, שהם יותר משליש מהחוב הכולל, הם כנראה חובות אבודים. כ-64% מהחוב שהצטבר מאז הוחל החוק לא שולמו, כ-12% שולמו ב-2019 בעשרה תשלומים ויותר, וכ-24% שולמו בשנה זו ב-1-9 תשלומים (לוח 31 בנספח). כ-32% מהחוב הכולל הוא לנשים שעדיין קיבלו דמי מזונות ב-2019 וכ-68% בעבור מי שכבר אינן מקבלות (לוח 34 בנספח).

מהתפלגות לפי סניפי המוסד עולה כי החוב המצטבר (במונחי חודשי תשלום באותו סניף) היה גבוה לעומת הממוצע הארצי ברמת גן, כפר סבא ותל-אביב (308, 279 ו-272 חודשים בהתאמה), ונמוך במיוחד בכרמיאל ונצרת (132 ו-123 חודשי תשלום בהתאמה).

התפלגות החייבים לפי סכום החוב מראה כי לכ-68% בהם חוב של יותר מ-40 אלף ש"ח, לכ-14% פחות מ-10 אלף ש"ח, ל-7% חוב של 10-20 אלף ש"ח, ל-6% – 20-30 אלף ש"ח ולכ-5% חוב של כ-30-40 אלף ש"ח (לוח 32 בנספח). החוב הממוצע לחייב הוא כ-122 אלף ש"ח. כל החובות הם בערכים נומינליים בלבד, על-פי חוק המזונות.

תרשים 1: שיעור התקבולים מסך התשלומים (אחוזים), 1975-2019



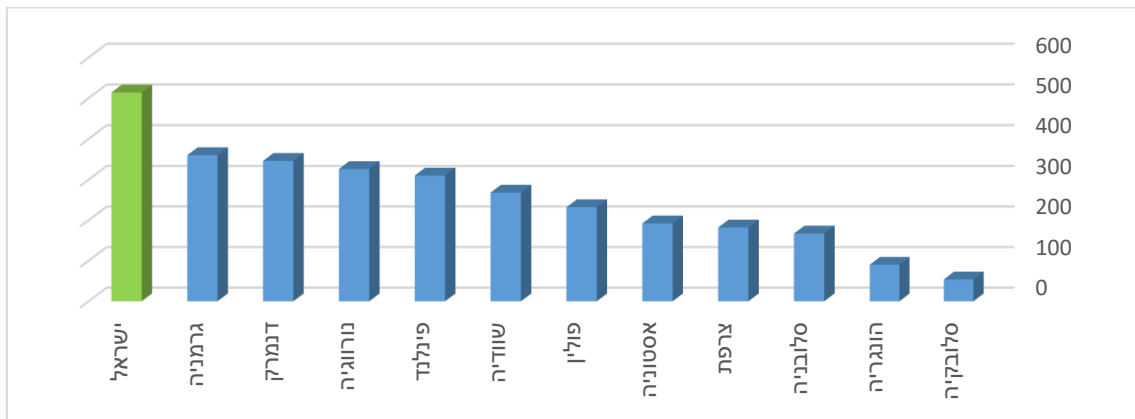
\*התקבולים מהחייבים אינם בהכרח לנשים שהם חייבים להן.

<sup>3</sup> חודשי תשלום של חוב חושבו כך: (סך החוב / סך תשלומים לנשים)\*12

## ישראל ומדינות האיחוד האירופי

מ-32 המדינות שנבדקו<sup>4</sup>, רק ב-11 ידוע על חוק לתשלום דמי מזונות. ב-21 המדינות האחרות לא ידוע על מענה המבטיח אמצעי קיום לאם גרושה, פרודה, ידועה בציבור או שנישאה שנית. ברוב המדינות שבהן קיים חוק לדמי מזונות, הזכאים הם הילד/ים או האישה כאם לילד, לעומת ישראל, שבה גם אישה ללא ילדים זכאית לתשלום. התשלום בישראל הוא מהגבוהים במדינות האיחוד האירופי (תרשים 2 ולוח 1).

תרשים 2: דמי מזונות לחודש לאישה עם שני ילדים (אירו), ישראל ומדינות נבחרות ב-OECD, 2019



לוח 1: דמי מזונות במדינות ה-OECD\* ובישראל – תנאי הזכאות והתשלום, 2019

| מדינה    | גובה התשלום לחודש (אירו)  | גובה התשלום לחודש להורה עם 2 ילדים (אירו) |
|----------|---|---|
| ישראל    | 917-360 בחודש לפי גיל האישה ומספר ילדים. תוספת של 180 לכל ילד החל בילד השלישי | 514                                       |
| גרמניה   | 180 לכל ילד   | 360                                       |
| דנמרק    | 170 לכל ילד   | 346                                       |
| אסטוניה  | 96 לכל ילד  | 192                                       |
| פינלנד   | 153.63 לכל ילד  | 310                                       |
| צרפת     | 90.85 לכל ילד   | 182                                       |
| הונגריה  | עד 24 לכל ילד   | 90  |
| נורווגיה | 163 לכל ילד   | 326                                       |
| פולין    | עד 116 לכל ילד  | 232                                       |
| סלובקיה  |   | 54  |
| סלובניה  | 94.19–72.46 לפי גיל הילד  | 167                                       |
| שוודיה   | 134 לכל ילד   | 268                                       |

\* במדינות המפרסמות נתונים

<sup>4</sup> מתוך Missoc Comparative Tables: Family benefits



## נספח לוחות



לוח 1: נשים שקיבלו דמי מזונות (מספרים מוחלטים ואחוזים), 1976-2019

| שנה קודמת<br>אחוז שינוי לעומת | סך הכל | שנה  |
|-------------------------------|--------|------|
| --                            | 3,218  | 1976 |
| 5.4                           | 3,393  | 1977 |
| 5.4                           | 3,576  | 1978 |
| 2.0                           | 3,646  | 1979 |
| 15.0                          | 4,193  | 1980 |
| 21.2                          | 5,084  | 1981 |
| 15.6                          | 5,876  | 1982 |
| 4.9                           | 6,163  | 1983 |
| 5.4                           | 6,494  | 1984 |
| 15.4                          | 7,494  | 1985 |
| 14.2                          | 8,557  | 1986 |
| 7.7                           | 9,220  | 1987 |
| 8.3                           | 9,985  | 1988 |
| 15.3                          | 11,514 | 1989 |
| 12.1                          | 12,910 | 1990 |
| 6.7                           | 13,780 | 1991 |
| 6.1                           | 14,617 | 1992 |
| 3.1                           | 15,067 | 1993 |
| 7.2                           | 16,153 | 1994 |
| 6.8                           | 17,252 | 1995 |
| 6.0                           | 18,283 | 1996 |
| 6.7                           | 19,509 | 1997 |
| 8.2                           | 21,101 | 1998 |
| 8.4                           | 22,884 | 1999 |
| 8.0                           | 24,709 | 2000 |
| 6.4                           | 26,294 | 2001 |
| 6.3                           | 27,956 | 2002 |
| -7.9                          | 25,789 | 2003 |
| -4.6                          | 24,596 | 2004 |
| -4.0                          | 23,603 | 2005 |
| -3.8                          | 22,712 | 2006 |
| -4.1                          | 21,771 | 2007 |
| -4.5                          | 20,784 | 2008 |
| -2.6                          | 20,253 | 2009 |
| -1.2                          | 20,012 | 2010 |
| -2.9                          | 19,438 | 2011 |
| -3.6                          | 18,745 | 2012 |
| -2.5                          | 18,283 | 2013 |
| -2.5                          | 17,820 | 2014 |
| -4.4                          | 17,038 | 2015 |
| -4.6                          | 16,254 | 2016 |
| -3.3                          | 15,722 | 2017 |
| -4.3                          | 15,049 | 2018 |
| -4.0                          | 14,453 | 2019 |

לוח 2: תיקי דמי מזונות לפי סוג ופעילות (מספרים מוחלטים), 1985-2019\*

| תיקי החייבים  |              |              | תיקי הזוכות   |                   |              | שנה  |
|---------------|--------------|--------------|---------------|-------------------|--------------|------|
| מופסקים תיקים | תיקים פעילים | תיקים שנפתחו | מופסקים תיקים | מקבלות דמי מזונות | תיקים שנפתחו |      |
| --            | --           | --           | 9,641         | 6,984             | 16,625       | 1985 |
| --            | --           | --           | 11,886        | 8,615             | 20,501       | 1986 |
| --            | --           | --           | 12,801        | 9,547             | 22,348       | 1987 |
| --            | --           | --           | 13,769        | 10,723            | 24,492       | 1988 |
| --            | --           | --           | 14,849        | 12,120            | 26,969       | 1989 |
| --            | --           | --           | 15,772        | 13,511            | 29,283       | 1990 |
| --            | --           | --           | 17,569        | 14,245            | 31,814       | 1991 |
| 11,943        | 21,361       | 33,304       | 19,858        | 14,146            | 34,004       | 1992 |
| 12,794        | 23,359       | 36,153       | 21,310        | 15,613            | 36,923       | 1993 |
| 13,723        | 25,467       | 39,190       | 23,315        | 16,702            | 40,017       | 1994 |
| 14,698        | 27,364       | 42,062       | 25,738        | 17,528            | 43,371       | 1995 |
| 16,041        | 29,841       | 45,882       | 27,909        | 18,904            | 46,813       | 1996 |
| 17,470        | 31,664       | 49,134       | 30,134        | 19,985            | 50,119       | 1997 |
| 18,905        | 34,081       | 52,986       | 32,284        | 21,757            | 54,041       | 1998 |
| 20,261        | 36,859       | 57,120       | 34,639        | 23,710            | 58,349       | 1999 |
| 21,481        | 39,867       | 61,348       | 37,143        | 25,385            | 62,528       | 2000 |
| 22,941        | 42,604       | 65,545       | 39,658        | 27,206            | 66,864       | 2001 |
| 24,558        | 45,287       | 69,845       | 43,259        | 27,977            | 71,236       | 2002 |
| 26,543        | 46,035       | 72,578       | 49,702        | 24,431            | 74,133       | 2003 |
| 28,506        | 47,454       | 75,960       | 53,290        | 24,181            | 77,471       | 2004 |
| 30,397        | 48,271       | 78,668       | 57,248        | 23,071            | 80,319       | 2005 |
| 32,582        | 48,593       | 81,175       | 60,238        | 22,202            | 82,440       | 2006 |
| 34,740        | 48,886       | 83,626       | 64,229        | 21,259            | 85,488       | 2007 |
| 36,642        | 49,393       | 86,035       | 67,615        | 20,355            | 87,970       | 2008 |
| 38,742        | 49,978       | 88,720       | 70,593        | 20,139            | 90,732       | 2009 |
| 40,773        | 50,750       | 91,523       | 73,819        | 19,820            | 93,639       | 2010 |
| 42,976        | 51,068       | 94,044       | 77,217        | 19,070            | 96,287       | 2011 |
| 45,546        | 50,995       | 96,541       | 80,280        | 18,586            | 98,866       | 2012 |
| 47,745        | 51,299       | 99,044       | 83,437        | 18,037            | 101,474      | 2013 |
| 49,829        | 51,593       | 101,422      | 86,198        | 17,736            | 103,934      | 2014 |
| 57,596        | 46,000       | 103,596      | 89,533        | 16,689            | 106,222      | 2015 |
| 59,160        | 46,603       | 105,763      | 92,672        | 15,819            | 108,491      | 2016 |
| 60,983        | 46,937       | 107,920      | 95,351        | 15,410            | 110,761      | 2017 |
| 63,007        | 47,179       | 110,186      | 82,203        | 14,756            | 113,112      | 2018 |
| 65,135        | 47,323       | 112,458      | 84,667        | 14,234            | 115,464      | 2019 |

\* החל ב-1991 הדיווח הוא על-פי שנה קלנדרית. עד 1990 הדיווח היה על-פי שנה תקציבית, לכן עד 1990 הנתון מתייחס לחודש מארס בכל שנה תקציבית ומ-1991 הנתון מתייחס לחודש דצמבר.

לוח 3: מקבלות דמי מזונות מהפעלת החוק ב-1972 ונשים שקיבלו דמי מזונות בדצמבר 2019, לפי סניף (מספרים מוחלטים ואחוזים)

| נשים שקיבלו דמי מזונות בדצמבר 2019 |                | נשים שקיבלו דמי מזונות מהפעלת החוק |                | סניף        |
|------------------------------------|----------------|------------------------------------|----------------|-------------|
| אחוזים                             | מספרים מוחלטים | אחוזים                             | מספרים מוחלטים |             |
| 100.0                              | 14,234         | 100.0                              | 115,464        | סך הכל      |
| 12.0                               | 1,707          | 10.6                               | 12,252         | ירושלים     |
| 1.3                                | 192            | 3.3                                | 3,854          | תל אביב     |
| 5.0                                | 711            | 5.5                                | 6,393          | חיפה        |
| 3.0                                | 433            | 3.3                                | 3,819          | אשדוד       |
| 4.1                                | 583            | 3.3                                | 3,785          | אשקלון      |
| 11.5                               | 1,636          | 10.8                               | 12,521         | באר שבע     |
| 1.5                                | 208            | 1.3                                | 1,448          | בני ברק     |
| 6.4                                | 905            | 4.5                                | 5,178          | חדרה        |
| 1.9                                | 271            | 2.6                                | 3,041          | חולון       |
| 4.3                                | 614            | 3.7                                | 4,291          | טבריה       |
| 3.9                                | 552            | 5.4                                | 6,188          | יפו         |
| 2.0                                | 286            | 3.4                                | 3,935          | כפר סבא     |
| 1.7                                | 236            | 1.2                                | 1,443          | כרמיאל      |
| 4.6                                | 657            | 3.7                                | 4,285          | נהריה       |
| 7.1                                | 1,017          | 3.8                                | 4,435          | נצרת        |
| 5.7                                | 811            | 5.0                                | 5,763          | נתניה       |
| 2.5                                | 353            | 2.7                                | 3,123          | עפולה       |
| 4.0                                | 563            | 5.1                                | 5,844          | פתח תקוה    |
| 4.2                                | 602            | 4.5                                | 5,191          | קריות       |
| 2.6                                | 366            | 3.0                                | 3,456          | ראשון לציון |
| 4.4                                | 622            | 5.0                                | 5,809          | רחובות      |
| 5.1                                | 721            | 5.1                                | 5,868          | רמלה        |
| 1.3                                | 188            | 3.1                                | 3,542          | רמת גן      |

לוח 4: מקבלות דמי מזונות לפי שנה וגיל (מספרים מוחלטים, אחוזים וממוצעים), 1976-2019

| גיל ממוצע | גיל (אחוזים) |       |       |       |       |       |       |       | סך הכל |                | שנה  |
|-----------|--------------|-------|-------|-------|-------|-------|-------|-------|--------|----------------|------|
|           | +50          | 49-45 | 44-40 | 39-35 | 34-30 | 29-25 | 24-20 | עד 19 | אחוזים | מספרים מוחלטים |      |
| 33.0      | 6.8          | 6.1   | 11.2  | 15.0  | 18.7  | 23.4  | 17.6  | 1.2   | 100.0  | 3,218          | 1976 |
| 34.0      | 6.8          | 7.6   | 12.8  | 15.3  | 20.3  | 23.6  | 12.7  | 0.9   | 100.0  | 3,393          | 1977 |
| 34.0      | 6.8          | 7.8   | 12.5  | 16.1  | 21.2  | 22.4  | 12.3  | 0.9   | 100.0  | 3,576          | 1978 |
| 34.5      | 6.6          | 8.7   | 12.7  | 16.5  | 21.7  | 23.1  | 10.1  | 0.6   | 100.0  | 3,646          | 1979 |
| 34.5      | 6.3          | 8.3   | 12.7  | 16.5  | 23.6  | 22.1  | 9.9   | 0.6   | 100.0  | 4,193          | 1980 |
| 34.5      | 6.0          | 8.1   | 12.7  | 17.0  | 24.2  | 21.5  | 10.0  | 0.5   | 100.0  | 5,084          | 1981 |
| 34.5      | 5.7          | 8.7   | 11.9  | 20.2  | 25.6  | 20.8  | 6.9   | 0.2   | 100.0  | 5,876          | 1982 |
| 34.0      | 5.0          | 7.9   | 10.9  | 19.5  | 26.0  | 21.6  | 8.7   | 0.4   | 100.0  | 6,163          | 1983 |
| 34.5      | 5.3          | 7.8   | 11.0  | 21.9  | 26.4  | 20.1  | 7.2   | 0.3   | 100.0  | 6,494          | 1984 |
| 34.5      | 5.0          | 7.3   | 11.2  | 23.0  | 26.1  | 19.9  | 7.2   | 0.3   | 100.0  | 7,494          | 1985 |
| 34.5      | 5.2          | 6.9   | 12.2  | 22.9  | 26.1  | 19.5  | 6.9   | 0.3   | 100.0  | 8,557          | 1986 |
| 35.0      | 5.6          | 6.8   | 14.4  | 24.1  | 25.4  | 17.9  | 5.6   | 0.2   | 100.0  | 9,220          | 1987 |
| 35.5      | 5.7          | 6.6   | 15.3  | 24.8  | 24.9  | 17.2  | 5.4   | 0.1   | 100.0  | 9,985          | 1988 |
| 35.0      | 5.3          | 6.6   | 15.3  | 25.1  | 24.6  | 17.1  | 5.8   | 0.2   | 100.0  | 11,514         | 1989 |
| 35.0      | 5.1          | 6.5   | 16.2  | 24.2  | 24.4  | 17.2  | 6.2   | 0.2   | 100.0  | 12,910         | 1990 |
| 35.5      | 4.6          | 7.3   | 16.7  | 24.8  | 24.6  | 16.5  | 5.3   | 0.2   | 100.0  | 13,780         | 1991 |
| 35.8      | 4.2          | 8.3   | 16.8  | 24.6  | 24.4  | 16.1  | 5.4   | 0.2   | 100.0  | 14,617         | 1992 |
| 35.9      | 4.1          | 8.4   | 17.7  | 24.3  | 23.9  | 15.9  | 5.5   | 0.2   | 100.0  | 15,067         | 1993 |
| 36.0      | 4.3          | 8.7   | 17.9  | 24.3  | 23.6  | 15.7  | 5.3   | 0.2   | 100.0  | 16,153         | 1994 |
| 36.1      | 4.5          | 9.2   | 17.7  | 24.6  | 23.2  | 15.4  | 5.2   | 0.2   | 100.0  | 17,252         | 1995 |
| 36.2      | 4.8          | 9.3   | 17.8  | 24.7  | 22.6  | 15.5  | 5.1   | 0.2   | 100.0  | 18,283         | 1996 |
| 36.4      | 5.2          | 9.8   | 17.8  | 24.8  | 22.1  | 15.4  | 4.8   | 0.1   | 100.0  | 19,509         | 1997 |
| 36.5      | 5.2          | 10.3  | 18.1  | 23.9  | 22.6  | 15.4  | 4.4   | 0.1   | 100.0  | 21,101         | 1998 |
| 36.6      | 5.1          | 10.6  | 18.4  | 24.0  | 22.4  | 14.8  | 4.6   | 0.1   | 100.0  | 22,884         | 1999 |
| 36.8      | 5.7          | 10.6  | 18.7  | 23.9  | 22.4  | 14.6  | 4.0   | 0.1   | 100.0  | 24,709         | 2000 |
| 36.9      | 5.9          | 11.0  | 19.0  | 23.8  | 22.3  | 14.2  | 3.7   | 0.1   | 100.0  | 26,294         | 2001 |
| 37.0      | 6.4          | 10.9  | 18.9  | 23.6  | 22.8  | 13.9  | 3.4   | 0.1   | 100.0  | 27,956         | 2002 |
| 37.1      | 6.3          | 11.1  | 18.7  | 23.7  | 23.3  | 13.6  | 3.2   | 0.1   | 100.0  | 25,789         | 2003 |
| 37.3      | 6.6          | 11.6  | 18.8  | 24.3  | 22.7  | 13.0  | 2.9   | 0.1   | 100.0  | 24,596         | 2004 |
| 37.5      | 7.0          | 11.7  | 18.8  | 24.4  | 22.9  | 12.5  | 2.6   | 0.1   | 100.0  | 23,603         | 2005 |
| 37.7      | 7.0          | 12.3  | 19.1  | 24.9  | 22.4  | 11.5  | 2.7   | 0.1   | 100.0  | 22,712         | 2006 |
| 37.9      | 7.4          | 12.4  | 18.9  | 25.9  | 22.0  | 10.6  | 2.7   | 0.1   | 100.0  | 21,771         | 2007 |
| 38.1      | 7.9          | 12.4  | 19.4  | 26.0  | 21.0  | 10.5  | 2.7   | 0.1   | 100.0  | 20,784         | 2008 |
| 38.1      | 8.0          | 12.4  | 20.1  | 25.9  | 20.5  | 10.1  | 2.9   | 0.1   | 100.0  | 20,253         | 2009 |
| 38.2      | 8.2          | 12.5  | 20.3  | 25.8  | 19.8  | 10.5  | 2.8   | 0.1   | 100.0  | 20,012         | 2010 |
| 38.3      | 8.2          | 13.0  | 20.7  | 25.7  | 19.1  | 10.3  | 2.9   | 0.1   | 100.0  | 19,438         | 2011 |
| 38.3      | 8.5          | 12.7  | 21.1  | 25.4  | 18.6  | 10.6  | 3.0   | 0.1   | 100.0  | 18,745         | 2012 |
| 38.3      | 8.6          | 12.7  | 21.2  | 25.1  | 18.6  | 10.6  | 3.1   | 0.1   | 100.0  | 18,283         | 2013 |
| 38.3      | 8.8          | 13.1  | 20.9  | 24.6  | 18.7  | 10.8  | 3.0   | 0.1   | 100.0  | 17,736         | 2014 |
| 38.5      | 9.1          | 13.3  | 21.3  | 23.9  | 18.7  | 10.5  | 3.1   | 0.1   | 100.0  | 16,689         | 2015 |
| 38.5      | 9.3          | 13.7  | 21.2  | 23.3  | 18.7  | 10.7  | 3.1   | 0.1   | 100.0  | 15,819         | 2016 |
| 38.6      | 9.3          | 13.8  | 21.5  | 23.1  | 18.8  | 10.7  | 2.8   | 0.1   | 100.0  | 15,410         | 2017 |
| 38.6      | 9.2          | 13.8  | 21.5  | 23.6  | 18.2  | 10.8  | 2.9   | 0.1   | 100.0  | 14,756         | 2018 |
| 38.5      | 9.1          | 13.8  | 21.1  | 23.2  | 18.9  | 11.0  | 2.9   | 0.0   | 100.0  | 14,234         | 2019 |

לוח 5: מקבלות דמי מזונות לפי שנה ומצב משפחתי (מספרים מוחלטים ואחוזים), 1976-2019

| שנה  | מצב משפחתי (אחוזים) |              |       | סך הכל      |                |
|------|---------------------|--------------|-------|-------------|----------------|
|      | אחר                 | נשואה בשנית* | גרושה | נשואה לחייב | מספרים מוחלטים |
| 1976 | 5.4                 | ..           | 26.8  | 67.8        | 3,218          |
| 1977 | 4.1                 | ..           | 32.0  | 63.7        | 3,393          |
| 1978 | 3.9                 | ..           | 36.7  | 59.4        | 3,576          |
| 1979 | 3.7                 | ..           | 40.3  | 55.9        | 3,646          |
| 1980 | 3.7                 | ..           | 45.4  | 50.9        | 4,193          |
| 1981 | 3.8                 | ..           | 45.4  | 50.8        | 5,084          |
| 1982 | 3.9                 | 8.9          | 47.0  | 40.2        | 5,876          |
| 1983 | 4.0                 | 9.4          | 47.6  | 39.0        | 6,163          |
| 1984 | 3.9                 | 10.5         | 47.4  | 38.2        | 6,494          |
| 1985 | 3.9                 | 10.9         | 47.8  | 37.4        | 7,494          |
| 1986 | 3.7                 | 10.2         | 48.2  | 37.9        | 8,557          |
| 1987 | 3.8                 | 10.4         | 50.1  | 35.7        | 9,220          |
| 1988 | 3.8                 | 9.9          | 50.4  | 35.7        | 9,985          |
| 1989 | 3.9                 | 9.7          | 51.0  | 35.4        | 11,514         |
| 1990 | 3.3                 | 9.5          | 50.1  | 37.1        | 12,910         |
| 1991 | 3.6                 | 9.1          | 51.8  | 35.5        | 13,780         |
| 1992 | 3.7                 | 8.7          | 54.2  | 33.4        | 14,617         |
| 1993 | 3.5                 | 8.5          | 56.5  | 31.5        | 15,067         |
| 1994 | 3.4                 | 8.6          | 58.1  | 29.9        | 16,153         |
| 1995 | 3.5                 | 8.4          | 59.5  | 28.6        | 17,252         |
| 1996 | 3.3                 | 7.8          | 61.1  | 27.8        | 18,283         |
| 1997 | 3.2                 | 7.6          | 62.1  | 27.1        | 19,509         |
| 1998 | 3.2                 | 7.3          | 62.9  | 26.6        | 21,101         |
| 1999 | 3.1                 | 7.1          | 64.0  | 25.7        | 22,884         |
| 2000 | 3.1                 | 6.6          | 65.3  | 24.9        | 24,709         |
| 2001 | 3.5                 | 6.2          | 66.5  | 23.8        | 26,294         |
| 2002 | 3.4                 | 6.0          | 68.1  | 22.5        | 27,956         |
| 2003 | 4.0                 | 6.4          | 71.2  | 18.4        | 25,789         |
| 2004 | 4.4                 | 7.0          | 72.1  | 16.5        | 24,596         |
| 2005 | 5.0                 | 7.5          | 72.8  | 14.8        | 23,603         |
| 2006 | 5.5                 | 7.8          | 72.3  | 14.4        | 22,712         |
| 2007 | 5.9                 | 8.2          | 72.1  | 13.8        | 21,771         |
| 2008 | 6.2                 | 8.4          | 71.4  | 14.0        | 20,784         |
| 2009 | 7.0                 | 8.7          | 70.6  | 13.7        | 20,253         |
| 2010 | 8.1                 | 8.7          | 69.4  | 13.8        | 20,012         |
| 2011 | 8.9                 | 8.7          | 68.7  | 13.7        | 19,438         |
| 2012 | 9.4                 | 9.2          | 68.2  | 13.2        | 18,745         |
| 2013 | 10.0                | 9.0          | 67.6  | 13.4        | 18,283         |
| 2014 | 10.5                | 9.2          | 67.3  | 13.0        | 17,736         |
| 2015 | 11.1                | 9.0          | 67.2  | 12.7        | 16,689         |
| 2016 | 11.3                | 8.9          | 67.2  | 12.6        | 15,819         |
| 2017 | 11.9                | 8.6          | 67.1  | 12.4        | 15,410         |
| 2018 | 11.9                | 8.2          | 67.7  | 12.3        | 14,756         |
| 2019 | 12.4                | 7.5          | 68.0  | 12.1        | 14,234         |

\* משנת 1982, עקב שינוי התשלום בתקנות לנשים "הנשואות בשנית", הוחל בדיווח נפרד על קבוצה זו. עד מועד זה נכללו נשים אלה בקבוצת "נשואה לחייב".

לוח 6: מקבלות דמי מזונות לפי שנה, לאום ומקום לידה (מספרים מוחלטים ואחוזים), 1976-2019

| מקום לידה (אחוזים) |                 |       |        | לאום (אחוזים) |         | סך הכל<br>(מספרים<br>מוחלטים) | שנה  |
|--------------------|-----------------|-------|--------|---------------|---------|-------------------------------|------|
| אירופה-<br>אמריקה  | אסיה-<br>אפריקה | ישראל | סך הכל | לא יהודיות*   | יהודיות |                               |      |
| 12.0               | 59.7            | 28.3  | 100.0  | 5.8           | 94.2    | 3,218                         | 1976 |
| 12.2               | 58.9            | 28.9  | 100.0  | 5.9           | 94.1    | 3,393                         | 1977 |
| 13.0               | 56.2            | 30.8  | 100.0  | 6.1           | 93.9    | 3,576                         | 1978 |
| 13.2               | 54.0            | 32.7  | 100.0  | 5.5           | 94.4    | 3,646                         | 1979 |
| 12.8               | 52.0            | 35.2  | 100.0  | 6.0           | 93.8    | 4,193                         | 1980 |
| 13.3               | 50.5            | 36.2  | 100.0  | 5.5           | 94.3    | 5,084                         | 1981 |
| 13.1               | 46.9            | 40.0  | 100.0  | 5.9           | 94.0    | 5,876                         | 1982 |
| 12.8               | 44.9            | 42.3  | 100.0  | 6.2           | 93.8    | 6,163                         | 1983 |
| 12.6               | 42.9            | 44.5  | 100.0  | 6.1           | 93.9    | 6,494                         | 1984 |
| 12.4               | 40.9            | 46.7  | 100.0  | 5.8           | 94.2    | 7,494                         | 1985 |
| 12.3               | 39.1            | 48.6  | 100.0  | 5.7           | 94.3    | 8,557                         | 1986 |
| 11.6               | 38.0            | 50.4  | 100.0  | 5.8           | 94.2    | 9,220                         | 1987 |
| 11.4               | 36.5            | 52.1  | 100.0  | 6.0           | 94.0    | 9,985                         | 1988 |
| 11.5               | 34.5            | 54.0  | 100.0  | 5.9           | 94.1    | 11,514                        | 1989 |
| 12.0               | 31.8            | 56.2  | 100.0  | 6.3           | 93.7    | 12,910                        | 1990 |
| 12.9               | 30.5            | 56.6  | 100.0  | 6.3           | 93.7    | 13,780                        | 1991 |
| 14.3               | 28.5            | 57.2  | 100.0  | 6.7           | 93.3    | 14,617                        | 1992 |
| 16.2               | 27.0            | 56.8  | 100.0  | 7.3           | 92.7    | 15,067                        | 1993 |
| 17.6               | 25.9            | 56.5  | 100.0  | 7.3           | 92.7    | 16,153                        | 1994 |
| 18.4               | 24.5            | 57.1  | 100.0  | 7.5           | 92.5    | 17,252                        | 1995 |
| 19.4               | 22.7            | 57.9  | 100.0  | 7.8           | 92.2    | 18,283                        | 1996 |
| 20.2               | 21.5            | 58.3  | 100.0  | 8.1           | 91.9    | 19,509                        | 1997 |
| 21.3               | 20.1            | 58.6  | 100.0  | 8.4           | 91.6    | 21,101                        | 1998 |
| 22.7               | 18.9            | 58.4  | 100.0  | 8.8           | 91.2    | 22,884                        | 1999 |
| 24.4               | 17.4            | 58.2  | 100.0  | 9.1           | 90.9    | 24,709                        | 2000 |
| 26.3               | 16.2            | 57.4  | 100.0  | 9.4           | 90.6    | 26,294                        | 2001 |
| 27.3               | 15.3            | 57.4  | 100.0  | 9.4           | 90.6    | 27,956                        | 2002 |
| 28.1               | 15.2            | 56.7  | 100.0  | 9.3           | 90.7    | 25,789                        | 2003 |
| 28.4               | 14.7            | 56.9  | 100.0  | 10.6          | 89.4    | 24,596                        | 2004 |
| 27.9               | 14.5            | 57.6  | 100.0  | 11.0          | 89.0    | 23,603                        | 2005 |
| 27.2               | 14.3            | 58.5  | 100.0  | 11.1          | 88.9    | 22,712                        | 2006 |
| 26.5               | 14.1            | 59.4  | 100.0  | 13.1          | 86.9    | 21,771                        | 2007 |
| 26.8               | 14.0            | 59.2  | 100.0  | 14.1          | 85.9    | 20,784                        | 2008 |
| 24.7               | 13.8            | 61.5  | 100.0  | 15.1          | 84.9    | 20,253                        | 2009 |
| 24.6               | 13.2            | 62.2  | 100.0  | 16.6          | 83.4    | 20,012                        | 2010 |
| 24.0               | 13.5            | 62.5  | 100.0  | 18.1          | 81.9    | 19,438                        | 2011 |
| 23.6               | 13.3            | 63.1  | 100.0  | 19.8          | 80.2    | 18,745                        | 2012 |
| 22.7               | 13.5            | 63.8  | 100.0  | 21.4          | 78.6    | 18,283                        | 2013 |
| 22.4               | 13.6            | 64.0  | 100.0  | 23.1          | 76.9    | 17,736                        | 2014 |
| 21.4               | 13.9            | 64.7  | 100.0  | 25.0          | 75.0    | 16,689                        | 2015 |
| 21.5               | 13.5            | 65.0  | 100.0  | 27.5          | 72.5    | 15,819                        | 2016 |
| 21.4               | 13.8            | 64.8  | 100.0  | 30.0          | 70.0    | 15,410                        | 2017 |
| 21.4               | 13.9            | 64.7  | 100.0  | 33.5          | 66.5    | 14,756                        | 2018 |
| 20.8               | 14.0            | 65.2  | 100.0  | 38.4          | 61.6    | 14,234                        | 2019 |

\* כולל לא ידוע.



לוח 7: מקבלות דמי מזונות לפי מספר הילדים (מספרים מוחלטים, אחוזים וממוצעים), 2003-2019

| מספר ילדים ממוצע | ארבעה ויותר | שלושה ילדים | שני ילדים | ילד אחד | ללא ילדים | סך הכל (מספרים מוחלטים) | שנה  |
|------------------|-------------|-------------|-----------|---------|-----------|-------------------------|------|
| 1.8              | 6.2         | 11.6        | 31.8      | 49.9    | 0.5       | 25,789                  | 2003 |
| 1.8              | 6.3         | 11.4        | 31.8      | 50.1    | 0.4       | 24,596                  | 2004 |
| 1.8              | 6.7         | 11.3        | 32.1      | 49.6    | 0.3       | 23,603                  | 2005 |
| 1.8              | 7.3         | 11.4        | 32.0      | 49.0    | 0.3       | 22,712                  | 2006 |
| 1.7              | 7.8         | 11.6        | 31.9      | 48.5    | 0.3       | 21,771                  | 2007 |
| 1.7              | 7.9         | 11.9        | 31.7      | 48.2    | 0.3       | 20,784                  | 2008 |
| 1.8              | 8.0         | 12.1        | 31.7      | 47.9    | 0.3       | 20,253                  | 2009 |
| 1.8              | 8.1         | 12.6        | 31.9      | 47.1    | 0.3       | 20,012                  | 2010 |
| 1.8              | 8.2         | 13.1        | 32.0      | 46.4    | 0.3       | 19,438                  | 2011 |
| 1.8              | 8.3         | 13.3        | 32.0      | 46.1    | 0.2       | 18,745                  | 2012 |
| 1.8              | 8.5         | 13.5        | 32.0      | 45.7    | 0.3       | 18,283                  | 2013 |
| 1.9              | 8.5         | 13.9        | 32.1      | 45.1    | 0.3       | 17,736                  | 2014 |
| 1.9              | 8.5         | 14.6        | 32.5      | 44.1    | 0.3       | 16,689                  | 2015 |
| 1.9              | 8.9         | 14.8        | 32.9      | 43.1    | 0.3       | 15,819                  | 2016 |
| 1.9              | 8.8         | 15.4        | 33.0      | 42.6    | 0.2       | 15,410                  | 2017 |
| 1.9              | 9.2         | 15.6        | 32.5      | 42.5    | 0.2       | 14,756                  | 2018 |
| 1.9              | 9.6         | 15.7        | 32.7      | 41.8    | 0.2       | 14,234                  | 2019 |

לוח 8: מקבלות דמי מזונות לפי סוג ההצמדה של פסק הדין ולפי סוג בית הדין

(מספרים מוחלטים ואחוזים), 2019

| סוגי הצמדה (אחוזים) |                   |           |         | סך הכל |        | סוג בית הדין |               |
|---------------------|-------------------|-----------|---------|--------|--------|--------------|---------------|
| אחר ולא ידוע        | צמוד לתוספת היוקר | צמוד למדד | לא צמוד | סך הכל | אחוזים |              |               |
| 0.0                 | 14.4              | 60.5      | 25.1    | 100.0  | 100.0  | 14,234       | סך הכל        |
| 0.1                 | 11.9              | 47.6      | 40.3    | 100.0  | 20.4   | 2,905        | רבני          |
| 0.0                 | 3.4               | 69.3      | 27.3    | 100.0  | 0.6    | 88           | מחוזי         |
| 0.0                 | 0.7               | 86.5      | 12.8    | 100.0  | 53.1   | 7,556        | לענייני משפחה |
| 0.0                 | 46.2              | 16.7      | 37.1    | 100.0  | 25.1   | 3,569        | שרעי          |
| 0.0                 | 2.6               | 28.5      | 69.0    | 100.0  | 0.8    | 116          | אחר*          |

\* כולל נוצרי ודרוזי.

לוח 9: מקבלות דמי מזונות לפי שנה וסוג התשלום (מספרים מוחלטים ואחוזים), 1976-2019

| סוג התשלום (אחוזים) |            |      | סך הכל |                | שנה  |
|---------------------|------------|------|--------|----------------|------|
| לפי פסקי דין        | לפי התקנות |      | אחוזים | מספרים מוחלטים |      |
|                     | בהפחתה     | מלא  |        |                |      |
| 71.6                | 8.2        | 20.2 | 100.0  | 3,218          | 1976 |
| 78.0                | 9.0        | 13.0 | 100.0  | 3,393          | 1977 |
| 79.9                | 8.2        | 11.9 | 100.0  | 3,576          | 1978 |
| 86.2                | 5.4        | 8.4  | 100.0  | 3,646          | 1979 |
| 92.8                | 2.8        | 4.4  | 100.0  | 4,193          | 1980 |
| 88.8                | 4.8        | 6.4  | 100.0  | 5,084          | 1981 |
| 85.9                | 9.6        | 4.5  | 100.0  | 5,876          | 1982 |
| 90.2                | 6.2        | 3.6  | 100.0  | 6,163          | 1983 |
| 88.2                | 8.4        | 3.4  | 100.0  | 6,494          | 1984 |
| 88.9                | 7.0        | 4.1  | 100.0  | 7,494          | 1985 |
| 84.0                | 10.2       | 5.8  | 100.0  | 8,557          | 1986 |
| 82.3                | 11.2       | 6.5  | 100.0  | 9,220          | 1987 |
| 84.3                | 9.5        | 6.2  | 100.0  | 9,985          | 1988 |
| 83.6                | 9.3        | 7.1  | 100.0  | 11,514         | 1989 |
| 78.8                | 12.5       | 8.7  | 100.0  | 12,910         | 1990 |
| 77.7                | 13.4       | 8.9  | 100.0  | 13,780         | 1991 |
| 73.3                | 18.3       | 8.4  | 100.0  | 14,617         | 1992 |
| 75.4                | 17.1       | 7.5  | 100.0  | 15,067         | 1993 |
| 81.5                | 13.4       | 5.1  | 100.0  | 16,153         | 1994 |
| 78.6                | 15.8       | 5.6  | 100.0  | 17,252         | 1995 |
| 80.2                | 15.0       | 4.8  | 100.0  | 18,283         | 1996 |
| 80.7                | 14.8       | 4.5  | 100.0  | 19,509         | 1997 |
| 81.1                | 14.5       | 4.4  | 100.0  | 21,101         | 1998 |
| 78.6                | 16.4       | 5.0  | 100.0  | 22,884         | 1999 |
| 80.8                | 15.5       | 3.7  | 100.0  | 24,709         | 2000 |
| 84.1                | 13.2       | 2.7  | 100.0  | 26,294         | 2001 |
| 80.4                | 16.2       | 3.4  | 100.0  | 27,956         | 2002 |
| 71.1                | 22.7       | 6.2  | 100.0  | 25,789         | 2003 |
| 71.5                | 22.3       | 6.2  | 100.0  | 24,596         | 2004 |
| 70.5                | 23.1       | 6.4  | 100.0  | 23,603         | 2005 |
| 71.6                | 22.3       | 6.1  | 100.0  | 22,712         | 2006 |
| 71.0                | 22.7       | 6.3  | 100.0  | 21,771         | 2007 |
| 70.3                | 23.5       | 6.2  | 100.0  | 20,784         | 2008 |
| 72.3                | 22.0       | 5.7  | 100.0  | 20,253         | 2009 |
| 73.5                | 21.6       | 4.9  | 100.0  | 20,012         | 2010 |
| 73.1                | 21.7       | 5.2  | 100.0  | 19,438         | 2011 |
| 74.2                | 20.9       | 4.9  | 100.0  | 18,745         | 2012 |
| 74.2                | 20.5       | 5.3  | 100.0  | 18,283         | 2013 |
| 75.3                | 19.6       | 5.1  | 100.0  | 17,736         | 2014 |
| 75.5                | 19.5       | 5.0  | 100.0  | 16,689         | 2015 |
| 74.7                | 19.8       | 5.5  | 100.0  | 15,819         | 2016 |
| 78.2                | 16.6       | 5.3  | 100.0  | 15,410         | 2017 |
| 76.6                | 18.5       | 4.9  | 100.0  | 14,756         | 2018 |
| 76.3                | 18.8       | 4.9  | 100.0  | 14,234         | 2019 |

לוח 10: תשלום ממוצע לדמי מזונות, לפי שנה וסוג התשלום (בשקלים ובאחוזים), 1976-2019

| נשים המקבלות לפי פסק דין |              | נשים המקבלות לפי התקנות |              |                         |              | סך כל המקבלות                |                         |              | שנה   |
|--------------------------|--------------|-------------------------|--------------|-------------------------|--------------|------------------------------|-------------------------|--------------|-------|
|                          |              | בהפחתה                  |              | מלא                     |              | כאחוז מקצבה ממוצעת לפי תקנות | כאחוז מהשכר הממוצע במשק | בשקלים לחדש* |       |
| כאחוז מהשכר הממוצע במשק  | בשקלים לחדש* | כאחוז מהשכר הממוצע במשק | בשקלים לחדש* | כאחוז מהשכר הממוצע במשק | בשקלים לחדש* |                              |                         |              |       |
| 19.8                     | 62           | 18.2                    | 57           | 34.5                    | 108          | 67.7                         | 23.0                    | 72           | 1976  |
| 17.2                     | 80           | 19.6                    | 91           | 32.3                    | 150          | 59.5                         | 19.6                    | 91           | 1977  |
| 14.6                     | 110          | 15.9                    | 120          | 31.8                    | 240          | 54.7                         | 16.4                    | 124          | 1978  |
| 13.0                     | 19           | 17.3                    | 257          | 33.4                    | 497          | 45.7                         | 14.9                    | 222          | 1979  |
| 14.5                     | 513          | 19.7                    | 699          | 40.2                    | 1,422        | 41.2                         | 16.2                    | 575          | 1980  |
| 15.9                     | 1,297        | 19.9                    | 1,620        | 41.8                    | 3,405        | 43.6                         | 17.5                    | 1,421        | 1981  |
| 16.3                     | 3,125        | 18.6                    | 3,521        | 41.7                    | 7,905        | 44.5                         | 18.1                    | 3,424        | 1982  |
| 16.1                     | 8,051        | 20.0                    | 10,037       | 41.7                    | 20,906       | 41.7                         | 17.4                    | 8,711        | 1983  |
| 16.2                     | 41,645       | 19.4                    | 49,903       | 43.0                    | 110,573      | 39.5                         | 17.0                    | 43,683       | 1984  |
| 18.0                     | 139,706      | 25.8                    | 199,832      | 52.6                    | 407,158      | 37.6                         | 19.8                    | 152,957      | 1985  |
| 17.4                     | 198.2        | 21.7                    | 246.4        | 45.8                    | 520.7        | 44.1                         | 19.6                    | 222.3        | *1986 |
| 16.9                     | 248.0        | 20.3                    | 298.5        | 41.8                    | 615.0        | 46.6                         | 18.8                    | 276.9        | 1987  |
| 17.7                     | 316.0        | 20.5                    | 365.6        | 43.3                    | 770.9        | 46.5                         | 19.4                    | 346.2        | 1988  |
| 18.0                     | 375.3        | 20.6                    | 429.7        | 43.0                    | 897.6        | 46.7                         | 19.9                    | 414.9        | 1989  |
| 18.8                     | 447.7        | 19.7                    | 468.2        | 40.8                    | 969.3        | 50.9                         | 20.8                    | 494.3        | 1990  |
| 19.4                     | 524.9        | 21.1                    | 573.1        | 40.5                    | 1,093.6      | 53.2                         | 21.6                    | 582.2        | 1991  |
| 19.3                     | 579.7        | 18.5                    | 555.2        | 39.6                    | 1,187.8      | 52.8                         | 20.9                    | 626.7        | 1992  |
| 18.9                     | 634.4        | 19.6                    | 655.3        | 39.9                    | 1,335.3      | 51.6                         | 20.4                    | 689.4        | 1993  |
| 18.8                     | 718.7        | 19.6                    | 749.3        | 41.1                    | 1,571.3      | 48.9                         | 20.1                    | 768.4        | 1994  |
| 18.4                     | 794.0        | 17.9                    | 771.8        | 40.1                    | 1,727.3      | 48.9                         | 19.6                    | 844.8        | 1995  |
| 18.8                     | 912.8        | 18.8                    | 913.8        | 41.3                    | 2,002.3      | 48.2                         | 19.9                    | 965.2        | 1996  |
| 19.2                     | 1,048        | 19.8                    | 1,077        | 42.9                    | 2,337        | 47.3                         | 20.3                    | 1,105        | 1997  |
| 19.6                     | 1,154        | 20.0                    | 1,185        | 44.6                    | 2,634        | 46.4                         | 20.7                    | 1,223        | 1998  |
| 18.9                     | 1,185        | 18.9                    | 1,135        | 42.7                    | 2,670        | 47.2                         | 20.1                    | 1,259        | 1999  |
| 18.4                     | 1,253        | 17.6                    | 1,200        | 41.3                    | 2,819        | 47.0                         | 19.1                    | 1,303        | 2000  |
| 18.9                     | 1,332        | 18.9                    | 1,340        | 44.0                    | 3,120        | 44.2                         | 19.5                    | 1,380        | 2001  |
| 19.7                     | 1,395        | 19.9                    | 1,407        | 44.3                    | 3,133        | 46.4                         | 20.6                    | 1,455        | 2002  |
| 18.0                     | 1,239        | 16.3                    | 1,123        | 37.6                    | 2,593        | 49.9                         | 18.8                    | 1,295        | 2003  |
| 18.2                     | 1,273        | 16.7                    | 1,169        | 37.1                    | 2,599        | 51.3                         | 19.0                    | 1,332        | 2004  |
| 18.4                     | 1,317        | 17.4                    | 1,244        | 36.4                    | 2,598        | 53.2                         | 19.3                    | 1,381        | 2005  |
| 18.1                     | 1,363        | 17.2                    | 1,292        | 35.8                    | 2,692        | 51.3                         | 19.0                    | 1,426        | 2006  |
| 18.3                     | 1,405        | 17.2                    | 1,315        | 35.0                    | 2,684        | 54.6                         | 19.1                    | 1,466        | 2007  |
| 18.6                     | 1,472        | 17.6                    | 1,395        | 34.6                    | 2,743        | 54.4                         | 19.3                    | 1,533        | 2008  |
| 19.6                     | 1,559        | 18.6                    | 1,481        | 36.2                    | 2,879        | 56.1                         | 20.3                    | 1,616        | 2009  |
| 19.9                     | 1,651        | 18.7                    | 1,556        | 35.9                    | 2,978        | 57.0                         | 20.4                    | 1,696        | 2010  |
| 20.1                     | 1,719        | 18.8                    | 1,606        | 35.8                    | 3,065        | 57.6                         | 20.6                    | 1,765        | 2011  |
| 20.2                     | 1,778        | 18.9                    | 1,665        | 35.6                    | 3,129        | 58.2                         | 20.7                    | 1,820        | 2012  |
| 20.8                     | 1,878        | 19.2                    | 1,732        | 35.4                    | 3,189        | 58.9                         | 20.8                    | 1,878        | 2013  |
| 20.4                     | 1,867        | 19.1                    | 1,747        | 35.5                    | 3,254        | 58.8                         | 20.9                    | 1,914        | 2014  |
| 20.0                     | 1,878        | 18.8                    | 1,765        | 35.1                    | 3,282        | 58.7                         | 20.6                    | 1,927        | 2015  |
| 19.7                     | 1,887        | 18.5                    | 1,765        | 34.3                    | 3,277        | 59.2                         | 20.3                    | 1,940        | 2016  |
| 20.2                     | 1,951        | 21.5                    | 2,075        | 33.8                    | 3,267        | 62.5                         | 21.1                    | 2,041        | 2017  |
| 19.8                     | 1,957        | 20.5                    | 2,034        | 33.1                    | 3,279        | 62.1                         | 20.5                    | 2,035        | 2018  |
| 19.2                     | 1,970        | 19.8                    | 2,034        | 32.4                    | 3,333        | 61.5                         | 19.9                    | 2,048        | 2019  |

\* מ-1986 הסכומים בשקלים חדשים.

לוח 11: מקבלות דמי מזונות, לפי שנה ותעסוקה (מספרים מוחלטים ואחוזים), 1976-2019

| לא עובדת (אחוזים) | עובדת* (אחוזים) | סך הכל |                | שנה  |
|-------------------|-----------------|--------|----------------|------|
|                   |                 | אחוזים | מספרים מוחלטים |      |
| 78.7              | 21.3            | 100.0  | 3,218          | 1976 |
| 75.1              | 24.8            | 100.0  | 3,393          | 1977 |
| 73.3              | 26.4            | 100.0  | 3,576          | 1978 |
| 73.4              | 26.3            | 100.0  | 3,646          | 1979 |
| 68.5              | 31.5            | 100.0  | 4,193          | 1980 |
| 65.0              | 34.9            | 100.0  | 5,084          | 1981 |
| 62.5              | 36.6            | 100.0  | 5,876          | 1982 |
| 62.2              | 36.9            | 100.0  | 6,163          | 1983 |
| 62.2              | 37.8            | 100.0  | 6,494          | 1984 |
| 64.1              | 35.9            | 100.0  | 7,494          | 1985 |
| 63.8              | 36.2            | 100.0  | 8,557          | 1986 |
| 63.5              | 35.6            | 100.0  | 9,220          | 1987 |
| 62.7              | 36.5            | 100.0  | 9,985          | 1988 |
| 59.7              | 40.3            | 100.0  | 11,514         | 1989 |
| 65.5              | 34.5            | 100.0  | 12,910         | 1990 |
| 65.8              | 34.2            | 100.0  | 13,780         | 1991 |
| 62.2              | 37.8            | 100.0  | 14,617         | 1992 |
| 60.8              | 39.2            | 100.0  | 15,067         | 1993 |
| 59.1              | 40.9            | 100.0  | 16,153         | 1994 |
| 57.1              | 42.9            | 100.0  | 17,252         | 1995 |
| 55.8              | 44.2            | 100.0  | 18,283         | 1996 |
| 57.3              | 42.7            | 100.0  | 19,509         | 1997 |
| 57.9              | 42.1            | 100.0  | 21,101         | 1998 |
| 57.2              | 42.8            | 100.0  | 22,884         | 1999 |
| 56.2              | 43.8            | 100.0  | 24,709         | 2000 |
| 55.8              | 44.2            | 100.0  | 26,294         | 2001 |
| 54.8              | 45.2            | 100.0  | 27,956         | 2002 |
| 58.5              | 41.5            | 100.0  | 25,789         | 2003 |
| 57.3              | 42.7            | 100.0  | 24,596         | 2004 |
| 55.3              | 44.7            | 100.0  | 23,603         | 2005 |
| 53.8              | 46.2            | 100.0  | 22,712         | 2006 |
| 53.0              | 47.0            | 100.0  | 21,771         | 2007 |
| 53.0              | 47.0            | 100.0  | 20,784         | 2008 |
| 54.5              | 45.5            | 100.0  | 20,253         | 2009 |
| 54.1              | 45.9            | 100.0  | 20,012         | 2010 |
| 54.1              | 45.9            | 100.0  | 19,438         | 2011 |
| 54.9              | 45.1            | 100.0  | 18,745         | 2012 |
| 55.9              | 44.1            | 100.0  | 18,283         | 2013 |
| 56.2              | 43.8            | 100.0  | 17,736         | 2014 |
| 56.2              | 43.8            | 100.0  | 16,689         | 2015 |
| 56.4              | 43.6            | 100.0  | 15,819         | 2016 |
| 52.9              | 47.1            | 100.0  | 15,410         | 2017 |
| 50.3              | 49.7            | 100.0  | 14,756         | 2018 |
| 49.1              | 50.9            | 100.0  | 14,234         | 2019 |

\* כולל שכירות ועצמאיות (העצמאיות הן כאחוז אחד בלבד מכלל הנשים העובדות).

לוח 12: תשלום ממוצע לדמי מזונות לפי שנה ותעסוקה (בש"ח וכאחוז מהשכר הממוצע במשק), 1976-2019

| שנה  | סך הכל           |                            | עובדת            |                            | לא עובדת         |                            |
|------|------------------|----------------------------|------------------|----------------------------|------------------|----------------------------|
|      | בשקלים<br>לחודש* | כאחוז מהשכר<br>הממוצע במשק | בשקלים<br>לחודש* | כאחוז מהשכר<br>הממוצע במשק | בשקלים<br>לחודש* | כאחוז מהשכר<br>הממוצע במשק |
| 1976 | 12               | 23.0                       | 52               | 16.5                       | 78               | 24.9                       |
| 1977 | 91               | 19.6                       | 76               | 16.4                       | 96               | 20.7                       |
| 1978 | 124              | 16.4                       | 105              | 13.9                       | 131              | 17.4                       |
| 1979 | 222              | 14.9                       | 184              | 12.4                       | 236              | 15.8                       |
| 1980 | 575              | 16.2                       | 502              | 14.2                       | 609              | 17.2                       |
| 1981 | 1,421            | 17.5                       | 1,263            | 15.5                       | 1,627            | 20.0                       |
| 1982 | 3,424            | 18.1                       | 2,826            | 14.9                       | 3,862            | 20.4                       |
| 1983 | 8,711            | 17.4                       | 7,665            | 15.3                       | 9,317            | 18.6                       |
| 1984 | 43,683           | 17.0                       | 37,076           | 14.4                       | 47,698           | 18.6                       |
| 1985 | 152,957          | 19.8                       | 133,553          | 17.3                       | 163,824          | 21.2                       |
| 1986 | 222              | 19.6                       | 186              | 16.3                       | 243              | 21.4                       |
| 1987 | 277              | 18.8                       | 230              | 15.6                       | 309              | 21.0                       |
| 1988 | 346              | 19.4                       | 291              | 16.3                       | 385              | 21.6                       |
| 1989 | 415              | 19.9                       | 352              | 16.8                       | 458              | 21.9                       |
| 1990 | 494              | 20.8                       | 435              | 18.3                       | 526              | 22.1                       |
| 1991 | 582              | 21.6                       | 516              | 19.1                       | 616              | 22.8                       |
| 1992 | 627              | 20.9                       | 537              | 17.9                       | 681              | 22.7                       |
| 1993 | 689              | 20.6                       | 611              | 18.2                       | 739              | 22.0                       |
| 1994 | 742              | 19.4                       | 707              | 18.5                       | 811              | 21.2                       |
| 1995 | 845              | 19.6                       | 763              | 17.7                       | 901              | 20.9                       |
| 1996 | 965              | 19.9                       | 888              | 18.3                       | 1,029            | 21.2                       |
| 1997 | 1,105            | 20.3                       | 1,021            | 18.7                       | 1,169            | 21.5                       |
| 1998 | 1,223            | 20.7                       | 1,119            | 19.0                       | 1,299            | 22.0                       |
| 1999 | 1,259            | 20.1                       | 1,138            | 18.2                       | 1,350            | 21.6                       |
| 2000 | 1,303            | 19.1                       | 1,182            | 17.3                       | 1,398            | 20.5                       |
| 2001 | 1,380            | 19.5                       | 1,267            | 17.9                       | 1,471            | 20.7                       |
| 2002 | 1,455            | 20.6                       | 1,308            | 18.5                       | 1,577            | 22.3                       |
| 2003 | 1,295            | 18.8                       | 1,006            | 14.6                       | 1,500            | 21.7                       |
| 2004 | 1,332            | 19.0                       | 1,050            | 15.0                       | 1,541            | 22.0                       |
| 2005 | 1,381            | 19.3                       | 1,107            | 15.5                       | 1,603            | 22.5                       |
| 2006 | 1,426            | 19.0                       | 1,145            | 15.2                       | 1,664            | 22.1                       |
| 2007 | 1,466            | 19.1                       | 1,163            | 15.2                       | 1,733            | 22.6                       |
| 2008 | 1,533            | 19.3                       | 1,210            | 15.3                       | 1,819            | 22.9                       |
| 2009 | 1,616            | 20.3                       | 1,286            | 16.2                       | 1,892            | 23.8                       |
| 2010 | 1,696            | 20.4                       | 1,356            | 16.3                       | 1,985            | 23.9                       |
| 2011 | 1,765            | 20.6                       | 1,408            | 16.5                       | 2,068            | 24.2                       |
| 2012 | 1,820            | 20.7                       | 1,458            | 16.6                       | 2,118            | 24.1                       |
| 2013 | 1,878            | 20.8                       | 1,509            | 16.7                       | 2,169            | 24.1                       |
| 2014 | 1,914            | 20.9                       | 1,546            | 16.9                       | 2,202            | 24.0                       |
| 2015 | 1,927            | 20.6                       | 1,552            | 16.6                       | 2,219            | 23.7                       |
| 2016 | 1,940            | 20.3                       | 1,550            | 16.2                       | 2,241            | 23.4                       |
| 2017 | 2,041            | 21.1                       | 1,784            | 18.4                       | 2,270            | 23.5                       |
| 2018 | 2,035            | 20.5                       | 1,770            | 17.9                       | 2,298            | 23.2                       |
| 2019 | 2,048            | 19.9                       | 1,801            | 17.5                       | 2,305            | 22.4                       |

\* מ-1986 הסכומים בשקלים חדשים.

**לוח 13: הכנסה ממוצעת כוללת של מקבלות דמי מזונות עובדות, לפי מקור ההכנסה (ש"ח וכאחוז מהשכר הממוצע במשק), 2019**

| סוג הכנסה                | בשקלים לחודש | כאחוז מהשכר הממוצע |
|--------------------------|--------------|--------------------|
| הכנסה מעבודה ודמי מזונות | 5,226        | 50.9               |
| הכנסה מעבודה             | 3,425        | 33.3               |
| תשלום דמי מזונות         | 1,801        | 17.5               |

**לוח 14: סכום המזונות שנקבע בפסק הדין, לפי סוג בית הדין ומספר הילדים (ש"ח לחודש), 2019**

| סוג בית הדין  | סכום המזונות שנקבע בפסק הדין |              |              |              |              |
|---------------|------------------------------|--------------|--------------|--------------|--------------|
|               | ללא ילדים                    | ילד אחד      | שני ילדים    | שלושה ילדים  | ארבעה ויותר  |
| <b>סך הכל</b> | <b>1,684</b>                 | <b>1,598</b> | <b>2,739</b> | <b>3,455</b> | <b>4,013</b> |
| רבני          | 1,727                        | 1,480        | 2,703        | 3,395        | 4,189        |
| מחוזי         | 1,569                        | 1,685        | 2,611        | 2,789        | 4,143        |
| לענייני משפחה | 2,763                        | 1,705        | 2,891        | 3,718        | 4,256        |
| שרעי          | 888                          | 1,422        | 2,414        | 3,100        | 3,657        |
| אחר*          | 3,113                        | 1,389        | 2,531        | 3,111        | 3,068        |

\* כולל נוצרי ודרוזי.

**לוח 15: סכום המזונות הממוצע ששולם בפועל לפי סוג בית הדין (ש"ח וכאחוז מהשכר הממוצע במשק), 2019**

| סוג בית הדין  | גובה הקצבה   |                    |
|---------------|--------------|--------------------|
|               | שקלים חדשים  | כאחוז מהשכר הממוצע |
| <b>סך הכל</b> | <b>2,048</b> | <b>19.9</b>        |
| רבני          | 2,038        | 19.8               |
| מחוזי         | 2,048        | 19.9               |
| לענייני משפחה | 2,050        | 20.0               |
| שרעי          | 2,061        | 20.1               |
| אחר*          | 1,801        | 17.5               |

\* כולל נוצרי ודרוזי.

לוח 16: מקבלות דמי מזונות לפי גובה התשלום הממוצע (מספרים מוחלטים, אחוזים וממוצעים), 2019

| קצבה חודשית ממוצעת      |              | גובה הקצבה כאחוז מהשכר הממוצע במשק* |         |         |        | סך הכל |                |                         |
|-------------------------|--------------|-------------------------------------|---------|---------|--------|--------|----------------|-------------------------|
| כאחוז מהשכר הממוצע במשק | בשקלים חדשים | יותר מ-30%                          | 20%-30% | 10%-20% | עד 10% | אחוזים | מספרים מוחלטים |                         |
| 19.9                    | 2,048        | 17.0                                | 28.3    | 40.8    | 13.9   | 100.0  | 14,234         | סך כל                   |
| 17.5                    | 1,801        | 6.4                                 | 29.3    | 45.7    | 18.6   | 100.0  | 7,240          | עובדות                  |
| 22.4                    | 2,305        | 28.0                                | 27.2    | 35.8    | 9.0    | 100.0  | 6,994          | לא עובדות               |
| 19.2                    | 1,970        | 11.7                                | 29.2    | 46.6    | 12.6   | 100.0  | 10,865         | קיבלו תשלום לפי פסק דין |
|                         |              |                                     |         |         |        |        |                | קיבלו תשלום לפי התקנות  |
| 32.4                    | 3,333        | 85.1                                | 12.8    | 2.2     | 0.0    | 100.0  | 690            | שיעור רגיל              |
| 19.8                    | 2,034        | 21.2                                | 28.8    | 27.6    | 22.5   | 100.0  | 2,679          | שיעור מופחת             |

\* חושב לפי שכר ממוצע במשק לשנת 2019 בסך 10,273 ₪

לוח 17: מקבלות דמי מזונות והשלמת הכנסה, לפי גיל (מספרים מוחלטים ואחוזים), 2019

| קבוצת גיל     | מספרים מוחלטים | אחוז מסך כל המקבלות דמי מזונות |
|---------------|----------------|--------------------------------|
| <b>סך הכל</b> | <b>2,396</b>   | <b>16.8</b>                    |
| 19-0          | 3              | 60.0                           |
| 24-20         | 82             | 20.2                           |
| 29-25         | 273            | 17.4                           |
| 34-30         | 363            | 13.5                           |
| 39-35         | 407            | 12.3                           |
| 44-40         | 465            | 15.5                           |
| 49-45         | 396            | 20.2                           |
| +50           | 407            | 31.5                           |

לוח 18: מקבלות דמי מזונות והשלמת הכנסה, לפי מצב משפחתי (מספרים מוחלטים ואחוזים), 2019

| מצב משפחתי    | מספרים מוחלטים | אחוז מסך כל המקבלות דמי מזונות |
|---------------|----------------|--------------------------------|
| <b>סך הכל</b> | <b>2,396</b>   | <b>16.8</b>                    |
| נשואה לחייב   | 229            | 13.0                           |
| גרועה         | 1,736          | 17.9                           |
| נשואה בשנית   | 54             | 5.1                            |
| אחר           | 377            | 21.8                           |



לוח 19: מקבלות דמי מזונות והשלמת הכנסה, לפי לאום או מקום לידה (מספרים מוחלטים ואחוזים), 2018

| לאום או מקום לידה | מספרים מוחלטים | אחוז מסך כל המקבלות דמי מזונות |
|-------------------|----------------|--------------------------------|
| <b>סך הכל</b>     | <b>2,396</b>   | <b>16.8</b>                    |
| לא יהודים         | 976            | 17.9                           |
| יהודים – סך הכל   | 1,420          | 10.0                           |
| ישראל             | 901            | 15.7                           |
| אסיה-אפריקה       | 220            | 18.0                           |
| אירופה-אמריקה     | 299            | 16.4                           |

לוח 20: מקבלות דמי מזונות והשלמת הכנסה, לפי מספר הילדים (מספרים מוחלטים ואחוזים), 2019

| מספר ילדים           | מספרים מוחלטים | אחוז מסך כל המקבלות דמי מזונות |
|----------------------|----------------|--------------------------------|
| <b>סך הכל</b>        | <b>2,396</b>   | <b>16.8</b>                    |
| ללא ילדים            | 10             | 35.7                           |
| עם ילד אחד           | 1,436          | 24.1                           |
| עם שני ילדים         | 632            | 13.6                           |
| עם שלושה ילדים ויותר | 318            | 8.8                            |

לוח 21: מקבלות דמי מזונות והשלמת הכנסה, לפי סוג בית הדין (מספרים מוחלטים ואחוזים), 2019

| סוג בית הדין  | מספרים מוחלטים | אחוז מסך כל המקבלות דמי מזונות |
|---------------|----------------|--------------------------------|
| <b>סך הכל</b> | <b>2,396</b>   | <b>16.8</b>                    |
| רבני          | 475            | 16.4                           |
| מחוזי         | 19             | 21.6                           |
| לענייני משפחה | 1,174          | 15.5                           |
| שרעי          | 703            | 19.7                           |
| אחר*          | 25             | 21.6                           |

\* כולל נוצרי ודרוזי.

לוח 22: מקבלות דמי מזונות והשלמת הכנסה, לפי סוג ההצמדה (מספרים מוחלטים ואחוזים), 2019

| סוג ההצמדה        | מספרים מוחלטים | אחוז מסך כל המקבלות דמי מזונות |
|-------------------|----------------|--------------------------------|
| סך הכל            | 2,396          | 16.8                           |
| לא צמוד           | 638            | 17.9                           |
| צמוד למדד         | 1,298          | 15.1                           |
| צמוד לתוספת היוקר | 460            | 22.4                           |
| אחר ולא ידוע      | 0              | -                              |

לוח 23: מקבלות דמי מזונות והשלמת הכנסה, לפי תעסוקה (מספרים מוחלטים ואחוזים), 2019

| תעסוקה   | מספרים מוחלטים | אחוז מסך כל המקבלות דמי מזונות |
|----------|----------------|--------------------------------|
| סך הכל   | 2,396          | 16.8                           |
| עובדת    | 1,067          | 14.7                           |
| לא עובדת | 1,329          | 19.0                           |

לוח 24 : מקבלות דמי מזונות והשלמת הכנסה, לפי סניף (מספרים מוחלטים ואחוזים), 2019

| סניף          | מספרים מוחלטים | אחוז מסך כל המקבלות דמי מזונות |
|---------------|----------------|--------------------------------|
| <b>סך הכל</b> | <b>2,396</b>   | <b>16.8</b>                    |
| ירושלים       | 153            | 9.0                            |
| תל אביב       | 16             | 8.3                            |
| חיפה          | 137            | 19.3                           |
| אשדוד         | 75             | 17.3                           |
| אשקלון        | 122            | 20.9                           |
| באר שבע       | 433            | 26.5                           |
| בני ברק       | 19             | 9.1                            |
| חדרה          | 103            | 11.4                           |
| חולון         | 36             | 13.3                           |
| טבריה         | 121            | 19.7                           |
| יפו           | 54             | 9.8                            |
| כפר סבא       | 24             | 8.4                            |
| כרמיאל        | 61             | 25.8                           |
| נהריה         | 211            | 32.1                           |
| נצרת          | 243            | 23.9                           |
| נתניה         | 91             | 11.2                           |
| עפולה         | 84             | 23.8                           |
| פתח תקוה      | 45             | 8.0                            |
| קריות         | 111            | 18.4                           |
| ראשון לציון   | 38             | 10.4                           |
| רחובות        | 115            | 18.5                           |
| רמלה          | 82             | 11.4                           |
| רמת גן        | 22             | 11.7                           |

לוח 25: התשלומים והתקבולים לדמי מזונות (אלפי ש"ח וכאחוז מכלל התשלומים), 1975-2019

| תקבולים           |           | תשלומים (אלפי ש"ח) | שנה  |
|-------------------|-----------|--------------------|------|
| אחוז מכלל תשלומים | אלפי ש"ח* |                    |      |
| 15.9              | 0.3       | 2.0                | 1975 |
| 26.0              | 0.7       | 2.7                | 1976 |
| 32.7              | 1.4       | 4.2                | 1977 |
| 49.3              | 2.7       | 5.4                | 1978 |
| 47.0              | 4.6       | 9.7                | 1979 |
| 38.3              | 11.5      | 30.0               | 1980 |
| 40.6              | 35.6      | 87.6               | 1981 |
| 43.8              | 105.0     | 240.0              | 1982 |
| 50.7              | 330.0     | 651.0              | 1983 |
| 47.9              | 1,652.9   | 3,451.0            | 1984 |
| 47.9              | 6,674.9   | 13,943.0           | 1985 |
| 53.6              | 12,243.3  | 22,824.3           | 1986 |
| 52.6              | 16,158.2  | 30,693.7           | 1987 |
| 49.7              | 20,658.4  | 41,594.5           | 1988 |
| 42.2              | 24,249.0  | 57,421.3           | 1989 |
| 39.7              | 30,027.4  | 75,620.7           | 1990 |
| 43.5              | 40,242.3  | 92,480.3           | 1991 |
| 44.0              | 48,258.6  | 109,678.5          | 1992 |
| 44.9              | 58,515.2  | 130,466.4          | 1993 |
| 42.4              | 66,713    | 157,517            | 1994 |
| 48.7              | 91,824    | 188,724            | 1995 |
| 50.2              | 111,024   | 221,032            | 1996 |
| 48.8              | 122,603   | 251,159            | 1997 |
| 41.0              | 129,561   | 315,850            | 1998 |
| 40.0              | 146,759   | 367,012            | 1999 |
| 38.5              | 158,846   | 412,806            | 2000 |
| 38.9              | 177,977   | 457,047            | 2001 |
| 37.0              | 188,660   | 509,657            | 2002 |
| 38.8              | 173,188   | 446,030            | 2003 |
| 37.9              | 163,831   | 431,939            | 2004 |
| 43.0              | 179,545   | 417,268            | 2005 |
| 42.5              | 181,235   | 426,247            | 2006 |
| 41.4              | 171,491   | 414,639            | 2007 |
| 42.2              | 174,359   | 413,573            | 2008 |
| 40.4              | 172,436   | 427,020            | 2009 |
| 40.0              | 178,616   | 446,091            | 2010 |
| 44.5              | 188,008   | 422,638            | 2011 |
| 48.5              | 203,777   | 419,744            | 2012 |
| 48.0              | 200,896   | 418,789            | 2013 |
| 42.3              | 178,218   | 421,358            | 2014 |
| 37.8              | 165,210   | 436,504            | 2015 |
| 37.6              | 153,948   | 409,274            | 2016 |
| 45.2              | 188,319   | 416,795            | 2017 |
| 48.1              | 194,435   | 403,956            | 2018 |
| 50.3              | 199,894   | 397,665            | 2019 |

\* עד 1985 הסכומים במיליוני שקלים ישנים. מ-1986 - אלפי שקלים חדשים.

לוח 26: סך התקבולים ותקבולים מקיזוז גמלאות, לפי סניף (מספרים מוחלטים ואחוזים), 2019

| תקבולים שאינם מקיזוז גמלאות |                               | תקבולים מקיזוז<br>גמלאות (באלפי ש"ח) | סך התקבולים (באלפי<br>ש"ח) | סניף          |
|-----------------------------|-------------------------------|--------------------------------------|----------------------------|---------------|
| כאחוז מסך<br>התקבולים       | מספרים מוחלטים<br>(באלפי ש"ח) |                                      |                            |               |
| <b>62.8</b>                 | <b>125,563</b>                | <b>74,331</b>                        | <b>199,894</b>             | <b>סך הכל</b> |
| 64.3                        | 12,426                        | 6,905                                | 19,331                     | ירושלים       |
| 62.3                        | 2,607                         | 1,581                                | 4,188                      | תל אביב       |
| 58.8                        | 6,031                         | 4,230                                | 10,261                     | חיפה          |
| 63.3                        | 4,668                         | 2,705                                | 7,372                      | אשדוד         |
| 62.3                        | 4,504                         | 2,731                                | 7,235                      | אשקלון        |
| 60.9                        | 12,592                        | 8,095                                | 20,686                     | באר שבע       |
| 73.9                        | 2,775                         | 981                                  | 3,756                      | בני ברק       |
| 60.8                        | 6,159                         | 3,968                                | 10,127                     | חדרה          |
| 59.6                        | 3,357                         | 2,279                                | 5,636                      | חולון         |
| 58.6                        | 5,703                         | 4,026                                | 9,729                      | טבריה         |
| 56.9                        | 4,339                         | 3,282                                | 7,621                      | יפו           |
| 67.4                        | 3,515                         | 1,702                                | 5,217                      | כפר סבא       |
| 60.2                        | 1,724                         | 1,139                                | 2,863                      | כרמיאל        |
| 65.8                        | 5,225                         | 2,717                                | 7,942                      | נהריה         |
| 59.9                        | 5,092                         | 3,408                                | 8,500                      | נצרת          |
| 66.7                        | 8,186                         | 4,093                                | 12,279                     | נתניה         |
| 63.7                        | 3,300                         | 1,878                                | 5,177                      | עפולה         |
| 62.1                        | 6,141                         | 3,745                                | 9,886                      | פתח תקוה      |
| 59.8                        | 5,550                         | 3,727                                | 9,277                      | קריות         |
| 71.6                        | 5,019                         | 1,989                                | 7,008                      | ראשון לציון   |
| 63.0                        | 6,285                         | 3,697                                | 9,982                      | רחובות        |
| 64.4                        | 6,934                         | 3,835                                | 10,770                     | רמלה          |
| 67.9                        | 3,430                         | 1,620                                | 5,050                      | רמת גן        |

לוח 27: מקבלות דמי מזונות, סך התשלומים וסך התקבולים, לפי סניף (מספרים מוחלטים ואחוזים), 2019

| תקבולים כאחוז מתשלומים | תקבולים (אלפי ש"ח) |                | תשלומים (אלפי ש"ח) |                | החייבים דמי מזונות |                | מקבלות דמי מזונות |                | סניף        |
|------------------------|--------------------|----------------|--------------------|----------------|--------------------|----------------|-------------------|----------------|-------------|
|                        | באחוזים מסך הכל    | מספרים מוחלטים | באחוזים מסך הכל    | מספרים מוחלטים | באחוזים מסך הכל    | מספרים מוחלטים | באחוזים מסך הכל   | מספרים מוחלטים |             |
| 50.3                   | 100.0              | 199,894        | 100.0              | 397,665        | 100.0              | 49,268         | 100.0             | 14,234         | סך הכל      |
| 37.5                   | 9.7                | 19,331         | 12.9               | 51,493         | 10.3               | 5,090          | 12.0              | 1,707          | ירושלים     |
| 72.0                   | 2.1                | 4,188          | 1.5                | 5,813          | 2.3                | 1,156          | 1.3               | 192            | תל אביב     |
| 54.6                   | 5.1                | 10,261         | 4.7                | 18,786         | 5.4                | 2,637          | 5.0               | 711            | חיפה        |
| 60.8                   | 3.7                | 7,372          | 3.0                | 12,125         | 3.6                | 1,784          | 3.0               | 433            | אשדוד       |
| 46.5                   | 3.6                | 7,235          | 3.9                | 15,549         | 3.7                | 1,816          | 4.1               | 583            | אשקלון      |
| 47.6                   | 10.3               | 20,686         | 10.9               | 43,494         | 11.2               | 5,529          | 11.5              | 1,636          | באר שבע     |
| 57.0                   | 1.9                | 3,756          | 1.7                | 6,584          | 1.4                | 674            | 1.5               | 208            | בני ברק     |
| 38.0                   | 5.1                | 10,127         | 6.7                | 26,642         | 5.1                | 2,500          | 6.4               | 905            | חדרה        |
| 70.1                   | 2.8                | 5,636          | 2.0                | 8,045          | 2.7                | 1,333          | 1.9               | 271            | חולון       |
| 55.8                   | 4.9                | 9,729          | 4.4                | 17,436         | 3.9                | 1,914          | 4.3               | 614            | טבריה       |
| 50.9                   | 3.8                | 7,621          | 3.8                | 14,964         | 4.4                | 2,185          | 3.9               | 552            | יפו         |
| 62.4                   | 2.6                | 5,217          | 2.1                | 8,358          | 3.0                | 1,502          | 2.0               | 286            | כפר סבא     |
| 45.7                   | 1.4                | 2,863          | 1.6                | 6,258          | 1.4                | 681            | 1.7               | 236            | כרמיאל      |
| 46.4                   | 4.0                | 7,942          | 4.3                | 17,119         | 4.0                | 1,965          | 4.6               | 657            | נהריה       |
| 30.7                   | 4.3                | 8,500          | 7.0                | 27,709         | 4.7                | 2,336          | 7.1               | 1,017          | נצרת        |
| 54.4                   | 6.1                | 12,279         | 5.7                | 22,575         | 5.4                | 2,672          | 5.7               | 811            | נתניה       |
| 52.8                   | 2.6                | 5,177          | 2.5                | 9,811          | 2.4                | 1,179          | 2.5               | 353            | עפולה       |
| 63.1                   | 4.9                | 9,886          | 3.9                | 15,659         | 4.8                | 2,386          | 4.0               | 563            | פתח תקוה    |
| 59.0                   | 4.6                | 9,277          | 4.0                | 15,712         | 4.3                | 2,099          | 4.2               | 602            | קריות       |
| 68.9                   | 3.5                | 7,008          | 2.6                | 10,165         | 3.2                | 1,596          | 2.6               | 366            | ראשון לציון |
| 58.3                   | 5.0                | 9,982          | 4.3                | 17,128         | 4.8                | 2,384          | 4.4               | 622            | רחובות      |
| 52.6                   | 5.4                | 10,770         | 5.1                | 20,475         | 5.2                | 2,566          | 5.1               | 721            | רמלה        |
| 87.6                   | 2.5                | 5,050          | 1.4                | 5,764          | 2.6                | 1,284          | 1.3               | 188            | רמת גן      |

לוח 28: החייבים בדמי מזונות לפי מספר התשלומים ששילמו ולפי סניף (אחוזים), 2019

| מספר תשלומים (אחוזים) |     |     |      |      | סך הכל<br>(מספרים<br>מוחלטים) | סניף        |
|-----------------------|-----|-----|------|------|-------------------------------|-------------|
| + 10                  | 9-7 | 6-4 | 3-1  | 0    |                               |             |
| 13.5                  | 7.0 | 5.5 | 14.6 | 59.4 | 49,268                        | סך הכל*     |
| 13.6                  | 7.2 | 5.6 | 14.3 | 59.3 | 5,090                         | ירושלים     |
| 13.3                  | 7.0 | 4.8 | 12.1 | 62.7 | 1,156                         | תל אביב     |
| 13.3                  | 6.6 | 4.9 | 15.5 | 59.7 | 2,637                         | חיפה        |
| 11.8                  | 8.1 | 5.8 | 15.1 | 59.1 | 1,784                         | אשדוד       |
| 12.4                  | 7.0 | 6.2 | 14.7 | 59.6 | 1,816                         | אשקלון      |
| 13.3                  | 7.3 | 5.8 | 15.4 | 58.1 | 5,529                         | בני ברק     |
| 15.4                  | 8.2 | 5.9 | 15.4 | 55.0 | 674                           | באר שבע     |
| 12.5                  | 7.4 | 5.4 | 14.2 | 60.5 | 2,500                         | חדרה        |
| 14.9                  | 5.6 | 5.9 | 14.1 | 59.6 | 1,333                         | חולון       |
| 15.4                  | 7.6 | 6.0 | 14.9 | 56.2 | 1,914                         | טבריה       |
| 13.3                  | 6.5 | 5.2 | 13.3 | 61.6 | 2,185                         | יפו         |
| 13.7                  | 6.1 | 4.3 | 12.7 | 63.2 | 1,502                         | כפר סבא     |
| 13.1                  | 6.0 | 6.0 | 16.0 | 58.9 | 681                           | כרמיאל      |
| 13.4                  | 7.1 | 5.2 | 14.4 | 59.9 | 1,965                         | נהריה       |
| 12.2                  | 7.7 | 5.0 | 15.5 | 59.7 | 2,336                         | נצרת        |
| 13.5                  | 6.8 | 5.3 | 14.1 | 60.3 | 2,672                         | נתניה       |
| 14.9                  | 5.7 | 6.2 | 16.7 | 56.5 | 1,179                         | עפולה       |
| 13.8                  | 6.2 | 5.4 | 14.4 | 60.2 | 2,386                         | פתח תקוה    |
| 14.8                  | 7.9 | 5.2 | 13.5 | 58.6 | 2,099                         | קריות       |
| 13.0                  | 6.8 | 5.6 | 13.0 | 61.6 | 1,596                         | ראשון לציון |
| 14.4                  | 7.1 | 5.9 | 15.8 | 56.8 | 2,384                         | רחובות      |
| 14.6                  | 7.5 | 5.5 | 15.7 | 56.6 | 2,566                         | רמלה        |
| 12.5                  | 5.4 | 4.7 | 13.3 | 64.2 | 1,284                         | רמת גן      |

\* כל תשלום הוא חלק מהחוב שהצטבר ולא בהכרח בגובה החיוב החודשי.

לוח 29: סכומי חובות שהצטברו עד 2019 לפי סניף (אלפי ש"ח ואחוזים)

| מזוה: חוב שהצטבר בשנת 2019 |          | סך כל החוב   |           | סניף        |
|----------------------------|----------|--------------|-----------|-------------|
| כאחוז מסך כל החוב          | אלפי ש"ח | בחודשי תשלום | אלפי ש"ח  |             |
| 3.4                        | 199,894  | 175          | 5,804,576 | סך הכל      |
| 3.1                        | 19,331   | 146          | 625,705   | ירושלים     |
| 3.2                        | 4,188    | 272          | 131,962   | תל אביב     |
| 3.4                        | 10,261   | 190          | 297,479   | חיפה        |
| 3.4                        | 7,372    | 214          | 216,659   | אשדוד       |
| 3.5                        | 7,235    | 158          | 204,280   | אשקלון      |
| 3.5                        | 20,686   | 165          | 597,214   | באר שבע     |
| 4.3                        | 3,756    | 157          | 86,378    | בני ברק     |
| 3.0                        | 10,127   | 152          | 337,003   | חדרה        |
| 3.3                        | 5,636    | 253          | 169,673   | חולון       |
| 4.2                        | 9,729    | 161          | 233,250   | טבריה       |
| 2.9                        | 7,621    | 214          | 267,109   | יפו         |
| 2.7                        | 5,217    | 279          | 194,244   | כפר סבא     |
| 4.2                        | 2,863    | 132          | 68,941    | כרמיאל      |
| 3.6                        | 7,942    | 156          | 222,579   | נהריה       |
| 2.9                        | 8,500    | 128          | 294,801   | נצרת        |
| 4.1                        | 12,279   | 158          | 297,684   | נתניה       |
| 4.2                        | 5,177    | 152          | 123,978   | עפולה       |
| 3.4                        | 9,886    | 222          | 289,432   | פתח תקוה    |
| 4.3                        | 9,277    | 164          | 215,012   | קריות       |
| 4.2                        | 7,008    | 197          | 167,123   | ראשון לציון |
| 3.6                        | 9,982    | 196          | 280,461   | רחובות      |
| 3.2                        | 10,770   | 197          | 335,437   | רמלה        |
| 3.4                        | 5,050    | 308          | 148,171   | רמת גן      |



לוח 30: החייבים והחוב הכולל, לפי מאפיינים של החייבים (מספרים מוחלטים ואחוזים) ב-2019

| החוב הכולל |           | החייבים |                | מאפיינים של החייבים                                 |
|------------|-----------|---------|----------------|---|
| אחוזים     | אלפי ש"ח  | אחוזים  | מספרים מוחלטים |   |
| 100.0      | 5,804,576 | 100.0   | 49,268         | סך הכל  |
| 5.0        | 292,626   | 5.7     | 2,809          | נפט   |
| 6.9        | 398,687   | 7.0     | 3,453          | שוהה בחוץ לארץ                                      |
| 2.0        | 113,887   | 1.7     | 813            | אסיר  |
| 14.8       | 859,089   | 11.4    | 5,633          | פשט רגל   |
| 8.9        | 517,094   | 6.8     | 3,353          | מקבל גמלה להבטחת הכנסה                              |
| 7.2        | 415,964   | 5.4     | 2,681          | יש איתנו הסדר תשלומים                               |
| 11.8       | 683,131   | 13.6    | 6,695          | מקבל גמלה מן הביטוח הלאומי<br>(לא כולל הבטחת הכנסה) |
| 43.5       | 2,524,097 | 48.4    | 23,831         | אחר   |

לוח 31: החייבים והחוב הכולל, לפי מספר התשלומים ששילמו ב-2019 (מספרים מוחלטים ואחוזים)

| החוב הכולל |           | החייבים |                | מספר התשלומים |
|------------|-----------|---------|----------------|---------------|
| אחוזים     | אלפי ש"ח  | אחוזים  | מספרים מוחלטים |               |
| 100.0      | 5,804,576 | 100.0   | 49,268         | סך הכל        |
| 63.6       | 3,692,630 | 59.4    | 29,248         | 0             |
| 13.2       | 769,100   | 14.6    | 7,195          | 3-1           |
| 4.5        | 263,773   | 5.5     | 2,695          | 6-4           |
| 6.3        | 362,997   | 7.0     | 3,460          | 9-7           |
| 12.3       | 716,076   | 13.5    | 6,670          | +10           |

לוח 32: החייבים לפי מספר התשלומים ששילמו ב-2019 וסכום החוב (מספרים מוחלטים ואחוזים)

| סכום החוב הממוצע | סכום החוב (אלפי ש"ח) |       |       |       |       | החייבים | מספר התשלומים |
|------------------|----------------------|-------|-------|-------|-------|---------|---------------|
|                  | +40                  | 40-30 | 30-20 | 20-10 | עד 10 |         |               |
| 122,413          | 68.0                 | 5.0   | 6.0   | 7.0   | 13.6  | 49,268  | סך הכל        |
| 128,399          | 68.7                 | 5.0   | 5.7   | 6.8   | 13.5  | 29,248  | 0             |
| 120,833          | 69.7                 | 4.5   | 6.0   | 7.3   | 12.1  | 7,195   | 3-1           |
| 109,905          | 66.2                 | 5.4   | 6.0   | 8.6   | 13.6  | 2,695   | 6-4           |
| 110,703          | 66.8                 | 5.1   | 6.7   | 6.9   | 14.2  | 3,460   | 9-7           |
| 108,250          | 64.5                 | 5.6   | 6.6   | 7.3   | 15.5  | 6,670   | 10+           |

לוח 33: החייבים לפי קבלת תשלום/הפסקת תשלום ומספר התשלומים של החייב ב-2019 (מספרים מוחלטים ואחוזים)

| מספר תשלומים |     |     |      |      | מספר החייבים | זכאות הזוכה            |
|--------------|-----|-----|------|------|--------------|------------------------|
| +10          | 9-7 | 6-4 | 3-1  | 0    |              |                        |
| 13.5         | 7.0 | 5.5 | 14.6 | 59.4 | 49,268       | סך הכל                 |
| 14.0         | 7.4 | 5.8 | 16.1 | 56.8 | 13,684       | מקבלת דמי מזונות       |
| 13.4         | 6.9 | 5.3 | 14.1 | 60.3 | 36,113       | הפסיקה לקבל דמי מזונות |

לוח 34: החוב הכולל בשנת 2019 לפי קבלת תשלום/הפסקת תשלום (מספרים מוחלטים ואחוזים)

| חוב כולל |           | סך הכל* |                | זכאות הזוכה            |
|----------|-----------|---------|----------------|------------------------|
| אחוזים   | אלפי ש"ח  | אחוזים  | מספרים מוחלטים |                        |
| 100.0    | 5,804,576 | 59.4    | 49,268         | סך הכל                 |
| 31.6     | 1,835,833 | 56.8    | 13,155         | מקבלת דמי מזונות       |
| 68.4     | 3,968,742 | 60.3    | 36,113         | הפסיקה לקבל דמי מזונות |

\* חייבים שאינם משלמים מזונות

לוח 35: תיקים פעילים, חייבים ונשים המקבלות דמי מזונות, לפי צורת יישוב, 2019

| דמי מזונות ממוצעים לחודש | אחוז נשים עובדות | גיל ממוצע של האישה | מספר ילדים ממוצע לאישה | תיקים פעילים לפי מגורי האישה |        | חייבים לפי מגורי החייב | צורת יישוב                  |
|--------------------------|------------------|--------------------|------------------------|------------------------------|--------|------------------------|-----------------------------|
|                          |                  |                    |                        | מזה: מקבלות דמי מזונות       | סך הכל |                        |                             |
| 2,049                    | 51.0             | 38.6               | 2.0                    | 14,234                       | 47,323 | 52,251                 | סה"כ                        |
| 1,967                    | 51.9             | 40.7               | 1.9                    | 8,708                        | 37,482 | 43,349                 | יישובים עירוניים            |
| 1,971                    | 53.2             | 40.8               | 1.8                    | 7,211                        | 33,161 | 38,726                 | יישובים עירוניים יהודיים    |
| 2,025                    | 38.6             | 40.3               | 1.9                    | 886                          | 3,411  | 3,679                  | יותר מ-500,000              |
| 1,969                    | 56.2             | 41.1               | 1.8                    | 2,149                        | 11,113 | 12,268                 | 499,999-200,000             |
| 1,995                    | 57.2             | 41.2               | 1.8                    | 1,092                        | 5,260  | 6,427                  | 199,999-100,000             |
| 1,968                    | 53.5             | 41.1               | 1.8                    | 941                          | 4,771  | 5,555                  | 99,999-50,000               |
| 1,942                    | 54.0             | 40.6               | 1.9                    | 1,784                        | 7,055  | 8,897                  | 49,999-20,000               |
| 1,914                    | 55.4             | 40.3               | 1.9                    | 166                          | 733    | 905                    | 19,999-10,000               |
| 1,984                    | 52.1             | 40.6               | 2.0                    | 144                          | 594    | 748                    | 9,999-5,000                 |
| 1,903                    | 59.2             | 39.9               | 1.8                    | 49                           | 224    | 247                    | 4,999-2,000                 |
| 1,949                    | 45.2             | 40.1               | 2.0                    | 1,497                        | 4,321  | 4,623                  | יישובים עירוניים לא יהודיים |
| 2,027                    | 32.6             | 40.3               | 2.1                    | 264                          | 753    | 827                    | 99,999-50,000               |
| 1,970                    | 46.7             | 40.3               | 2.0                    | 537                          | 1,550  | 1,750                  | 49,999-20,000               |
| 1,907                    | 48.5             | 40.0               | 2.0                    | 437                          | 1,184  | 1,201                  | 19,999-10,000               |
| 1,942                    | 45.4             | 38.8               | 1.9                    | 185                          | 644    | 631                    | 9,999-5,000                 |
| 1,802                    | 58.1             | 41.9               | 1.8                    | 74                           | 190    | 214                    | 4,999-2,000                 |
| 2,091                    | 54.2             | 42.5               | 1.9                    | 177                          | 1,314  | 1,135                  | יישובים כפריים יהודים       |
| 2,224                    | 49.1             | 41.6               | 1.8                    | 108                          | 881    | 649                    | מושבים                      |
| 2,678                    | 25.0             | 42.5               | 3.3                    | 4                            | 14     | 22                     | מושבים שיתופיים             |
| 1,775                    | 69.6             | 43.7               | 1.6                    | 23                           | 170    | 186                    | קיבוצים                     |
| 910                      | 100.0            | 56.0               | 1.0                    | 2                            | 12     | 5                      | יישובים מוסדיים יהודיים     |
| 2,246                    | 50.0             | 41.9               | 2.0                    | 22                           | 119    | 138                    | יישובים יהודיים קטנים       |
| 2,159                    | 44.4             | 41.7               | 2.2                    | 18                           | 115    | 131                    | יישובים כפריים קהילתיים     |
| 2,074                    | 48.0             | 40.4               | 2.2                    | 25                           | 66     | 76                     | יישובים לא יהודיים קטנים    |
| 1,275                    | 26.9             | 40.1               | 3.2                    | 26                           | 151    | 100                    | אוכלוסיה מחוץ לישובים       |
| 1,275                    | 26.9             | 40.1               | 3.2                    | 26                           | 151    | 99                     | מזה: שבטי בדווים            |
| 2,181                    | 49.4             | 34.7               | 2.2                    | 5,298                        | 8,310  | 7,591                  | כתובת לא ידועה              |

לוח 36: תיקים פעילים, חייבים ונשים המקבלות דמי מזונות, לפי מועצה אזורית, 2019

| דמי מזונות ממוצעים לחודש | אחוז נשים עובדות | גיל ממוצע של האישה | מספר ילדים ממוצע לאישה | תיקים פעילים לפי מגורי האישה* |        | חייבים לפי מגורי החייב | מועצה אזורית   |
|--------------------------|------------------|--------------------|------------------------|-------------------------------|--------|------------------------|----------------|
|                          |                  |                    |                        | מזה: המקבלות דמי מזונות       | סך הכל |                        |                |
| 2,034                    | 49.9             | 38.7               | 2.0                    | 14,756                        | 47,179 | 52,044                 | סה"כ           |
| 2,534                    | -                | 37.7               | 2.7                    | 7                             | 16     | 19                     | אל-בטוף        |
| 2,775                    | 55.6             | 43.7               | 2.2                    | 9                             | 63     | 48                     | באר טוביה      |
| 2,191                    | 71.4             | 39.7               | 2.1                    | 7                             | 20     | 20                     | בוסתן-אל-מרג'י |
| 1,497                    | 60.0             | 41.4               | 1.4                    | *                             | 26     | 34                     | בקעת בית שאן   |
| 1,423                    | 66.7             | 44.2               | 1.2                    | 6                             | 30     | 29                     | גוש עציון      |
| 2,767                    | 50.0             | 42.3               | 1.9                    | 8                             | 55     | 48                     | גזר            |
| 1,661                    | 60.0             | 43.2               | 2.0                    | *                             | 47     | 36                     | דרום השרון     |
| 1,902                    | 50.0             | 43.9               | 2.0                    | 14                            | 56     | 47                     | הגלבוע         |
| 1,406                    | 100.0            | 43.8               | 1.7                    | 6                             | 32     | 25                     | הגליל העליון   |
| 2,028                    | 62.5             | 40.0               | 1.8                    | 8                             | 31     | 31                     | זבולון         |
| 2,217                    | 37.5             | 42.3               | 2.1                    | 8                             | 60     | 53                     | חבל מודיעין    |
| 1,789                    | 53.8             | 40.2               | 1.6                    | 13                            | 59     | 61                     | חוף הכרמל      |
| 2,322                    | 37.5             | 38.0               | 1.6                    | 8                             | 45     | 63                     | לב השרון       |
| 1,969                    | 85.7             | 42.3               | 1.7                    | 7                             | 60     | 52                     | מטה אשר        |
| 2,175                    | 56.7             | 40.6               | 2.2                    | 30                            | 99     | 107                    | מטה בנימין     |
| 2,202                    | 54.8             | 43.3               | 1.8                    | 31                            | 159    | 135                    | מטה יהודה      |
| 2,973                    | 40.0             | 42.4               | 2.2                    | *                             | 18     | 19                     | מנשה           |
| 2,047                    | 50.0             | 45.2               | 2.1                    | 12                            | 67     | 44                     | מרום הגליל     |
| 1,575                    | 28.6             | 41.4               | 1.4                    | 7                             | 35     | 28                     | מרחבים         |
| 1,405                    | 53.8             | 38.0               | 1.4                    | 13                            | 33     | 50                     | משגב           |
| 2,197                    | 50.0             | 39.0               | 2.2                    | 6                             | 30     | 19                     | עזתה           |
| 2,183                    | 57.1             | 41.6               | 2.0                    | 14                            | 39     | 66                     | עמק חפר        |
| 2,640                    | 57.1             | 40.0               | 2.1                    | 7                             | 36     | 35                     | עמק יזרעאל     |
| 2,241                    | 41.7             | 40.8               | 2.2                    | 12                            | 56     | 70                     | שומרון         |

\* לא הוצגו מועצות אזוריות שבהן פחות מ-5 מקבלות דמי מזונות.

לוח 37: תיקים פעילים, חייבים ונשים המקבלות דמי מזונות, לפי מחוז ונפה, 2019

| דמי מזונות ממוצעים לחודש | אחוז נשים עובדות | גיל ממוצע של האישה | מס' ילדים ממוצע לאישה | תיקים פעילים לפי מנורי האגודה מחוז: |        | חייבים לפי מגורי החייב | מחוז ונפה      |
|--------------------------|------------------|--------------------|-----------------------|-------------------------------------|--------|------------------------|----------------|
|                          |                  |                    |                       | המקבלות דמי מזונות                  | סך הכל |                        |                |
| 2,034                    | 49.9             | 38.7               | 2.0                   | 14,756                              | 47,179 | 52,044                 | סה"כ           |
| 2,025                    | 40.6             | 40.4               | 1.9                   | 1,057                               | 4,049  | 4,468                  | ירושלים        |
| 2,025                    | 40.6             | 40.4               | 1.9                   | 1,057                               | 4,049  | 4,468                  | ירושלים        |
| 1,972                    | 48.6             | 40.3               | 1.9                   | 1,796                               | 6,058  | 7,044                  | הצפון          |
| 2,009                    | 44               | 41.2               | 2.1                   | 186.0                               | 679    | 797                    | צפת            |
| 2,091                    | 49               | 40.8               | 2.0                   | 177.0                               | 653    | 762                    | כינרת          |
| 2,040                    | 46               | 39.8               | 1.8                   | 627.0                               | 2,005  | 2,323                  | זרעאל          |
| 1,886                    | 52               | 40.3               | 1.8                   | 770.0                               | 2,579  | 2,992                  | עכו            |
| 1,847                    | 53               | 42.5               | 1.6                   | 36.0                                | 142    | 170                    | גולן           |
| 1,932                    | 56               | 40.6               | 1.8                   | 1,339.0                             | 5,261  | 6,374                  | חיפה           |
| 1,837                    | 60               | 40.8               | 1.7                   | 828.0                               | 3,567  | 4,345                  | חיפה           |
| 2,086                    | 48               | 40.3               | 1.9                   | 511.0                               | 1,694  | 2,029                  | חדרה           |
| 1,984                    | 57               | 41.2               | 1.8                   | 1,802.0                             | 8,274  | 9,995                  | המרכז          |
| 1,996                    | 57               | 40.7               | 1.8                   | 548.0                               | 2,232  | 2,607                  | השרון          |
| 1,988                    | 57               | 42.5               | 1.9                   | 446.0                               | 2,351  | 2,840                  | פתח תקוה       |
| 2,034                    | 52               | 40.8               | 1.9                   | 333.0                               | 1,501  | 1,701                  | רמלה           |
| 1,930                    | 63               | 41.0               | 1.7                   | 475.0                               | 2,190  | 2,847                  | רחובות         |
| 2,081                    | 57               | 41.1               | 1.8                   | 998.0                               | 6,762  | 6,797                  | תל-אביב        |
| 2,081                    | 57               | 41.1               | 1.8                   | 998.0                               | 6,762  | 6,797                  | תל-אביב        |
| 1,890                    | 50               | 40.8               | 2.0                   | 1,768.0                             | 7,967  | 9,109                  | הדרום          |
| 1,933                    | 55               | 40.8               | 1.8                   | 805.0                               | 3,474  | 4,135                  | אשקלון         |
| 1,855                    | 46               | 40.8               | 2.1                   | 963.0                               | 4,493  | 4,974                  | באר שבע        |
| 1,924                    | 53               | 41.3               | 1.9                   | 176.0                               | 642    | 873                    | יהודה ושומרון  |
| 2,181                    | 49               | 34.7               | 2.2                   | 5,298.0                             | 8,310  | 7,591                  | כתובת לא ידועה |

לוח 38: תיקים פעילים, חייבים ונשים המקבלות דמי מזונות, לפי יישוב, 2019

| דמי מזונות ממוצעים לחודש | אחוז נשים עובדות | גיל ממוצע של האישה | מספר ילדים ממוצע לזוכה | דמי תיקים פעילים לפי מנרני האנשה* |        | חייבים לפי מגורי החייב | יישוב            |
|--------------------------|------------------|--------------------|------------------------|-----------------------------------|--------|------------------------|------------------|
|                          |                  |                    |                        | מזה: המקבלות דמי מזונות           | סך הכל |                        |                  |
| 1,080                    | 60.0             | 35.6               | 1.0                    | *                                 | 19     | 22                     | אבו גוש          |
| 1,419                    | 50.0             | 39.8               | 1.7                    | 10                                | 46     | 40                     | אבו סנאן         |
| 2,031                    | 31.9             | 40.8               | 1.9                    | 69                                | 188    | 231                    | אום אל-פחם       |
| 1,863                    | 51.5             | 41.0               | 1.9                    | 66                                | 240    | 319                    | אופקים           |
| 2,056                    | 45.8             | 39.4               | 1.8                    | 48                                | 281    | 291                    | אור יהודה        |
| 1,918                    | 54.1             | 39.4               | 1.9                    | 37                                | 165    | 164                    | אור עקיבא        |
| 2,333                    | 45.5             | 36.7               | 2.2                    | 11                                | 66     | 66                     | אזור             |
| 2,066                    | 49.4             | 41.6               | 1.9                    | 81                                | 761    | 592                    | אילת             |
| 2,082                    | 33.3             | 36.9               | 1.8                    | 12                                | 46     | 45                     | אכסאל            |
| 2,296                    | 60.0             | 40.6               | 2.7                    | 50                                | 87     | 129                    | אלעד             |
| 1,718                    | 25.0             | 38.0               | 1.5                    | 8                                 | 33     | 26                     | אעבלין           |
| 1,276                    | 66.7             | 42.2               | 1.6                    | 9                                 | 65     | 105                    | אריאל            |
| 1,945                    | 50.7             | 41.5               | 1.7                    | 290                               | 1,368  | 1,692                  | אשדוד            |
| 1,904                    | 56.3             | 40.7               | 1.9                    | 284                               | 1,012  | 1,306                  | אשקלון           |
| 2,125                    | 45.0             | 39.5               | 1.9                    | 60                                | 131    | 175                    | באקה אל-גרביה    |
| 2,220                    | 50.0             | 39.0               | 2.3                    | 12                                | 49     | 46                     | באר יעקב         |
| 1,960                    | 51.2             | 40.0               | 1.9                    | 416                               | 1,794  | 2,208                  | באר שבע          |
| 2,314                    | 27.8             | 36.9               | 1.9                    | 18                                | 32     | 45                     | בועינה-נוג'ידאת  |
| 2,054                    | 70.0             | 39.8               | 1.9                    | 10                                | 25     | 27                     | בית גין          |
| 1,832                    | 50.0             | 39.9               | 1.8                    | 42                                | 130    | 160                    | בית שאן          |
| 2,015                    | 48.3             | 41.5               | 1.9                    | 116                               | 336    | 531                    | בית שמש          |
| 1,829                    | 50.0             | 41.7               | 2.0                    | 40                                | 56     | 98                     | ביתר עילית       |
| 2,093                    | 45.5             | 39.9               | 2.2                    | 112                               | 534    | 529                    | בני ברק          |
| 1,767                    | 50.0             | 37.9               | 1.8                    | 10                                | 31     | 34                     | בני עייש         |
| 2,073                    | 50.0             | 45.8               | 1.8                    | 6                                 | 24     | 33                     | בנימינה-גבעת עדה |
| 2,254                    | 14.3             | 33.9               | 2.1                    | 7                                 | 16     | 20                     | בסמ"ה            |
| 2,161                    | 33.3             | 40.0               | 1.7                    | 6                                 | 31     | 37                     | בסמת טבעון       |
| 2,060                    | 57.1             | 35.9               | 2.1                    | 7                                 | 27     | 19                     | בענה             |
| 1,963                    | 64.1             | 41.2               | 1.7                    | 220                               | 1,137  | 1,265                  | בת ים            |
| 1,866                    | 45.5             | 41.5               | 1.9                    | 55                                | 125    | 146                    | גידידה-מכר       |
| 1,808                    | 66.7             | 40.9               | 1.9                    | 15                                | 75     | 77                     | גלגוליה          |
| 2,131                    | 64.7             | 37.7               | 2.4                    | 51                                | 132    | 141                    | גיסר א-זרקא      |

\* לא הוצגו יישובים שבהם פחות מ-5 מקבלות דמי מזונות.

לוח 38 (המשך)

| דמי מזונות ממוצעים לחודש | אחוז נשים עובדות | גיל ממוצע של האישה | מספר ילדים ממוצע לאישה | תיקים פעילים לפי מגורי האישה* |        | חייבים לפי מגורי החייב | יישוב         |
|--------------------------|------------------|--------------------|------------------------|-------------------------------|--------|------------------------|---------------|
|                          |                  |                    |                        | מזה: המקבלות דמי מזונות       | סך הכל |                        |               |
| 1,911                    | 57.1             | 40.4               | 1.6                    | 7                             | 30     | 37                     | גבעת זאב      |
| 2,020                    | 16.7             | 43.2               | 2.3                    | 6                             | 58     | 60                     | גבעת שמואל    |
| 1,977                    | 57.1             | 38.1               | 1.7                    | 7                             | 99     | 169                    | גבעתיים       |
| 2,149                    | 58.3             | 41.2               | 1.9                    | 12                            | 70     | 91                     | גדרה          |
| 2,215                    | 62.5             | 41.1               | 2.2                    | 16                            | 54     | 76                     | גן יבנה       |
| 2,071                    | 50.0             | 44.6               | 2.4                    | 8                             | 27     | 52                     | גני תקווה     |
| 1,730                    | 58.8             | 41.4               | 1.4                    | 17                            | 53     | 64                     | דאלית אל-כרמל |
| 2,194                    | 50.0             | 37.4               | 2.5                    | 10                            | 38     | 27                     | דבורייה       |
| 2,113                    | 47.1             | 36.5               | 1.9                    | 17                            | 40     | 28                     | דייר אל-אסד   |
| 1,730                    | 57.1             | 38.7               | 1.6                    | 7                             | 24     | 24                     | דייר חנא      |
| 1,785                    | 39.3             | 41.3               | 2.0                    | 56                            | 367    | 435                    | דימונה        |
| 1,924                    | 46.2             | 42.8               | 1.5                    | 13                            | 133    | 177                    | הוד השרון     |
| 2,354                    | 67.6             | 40.5               | 1.9                    | 34                            | 318    | 399                    | הרצלייה       |
| 2,088                    | 50.0             | 39.2               | 1.5                    | 6                             | 33     | 39                     | זכרון יעקב    |
| 2,326                    | 33.3             | 38.4               | 2.0                    | 9                             | 28     | 27                     | זמר           |
| 2,017                    | 50.0             | 39.0               | 1.9                    | 10                            | 32     | 21                     | זרזיר         |
| 2,060                    | 53.0             | 40.8               | 1.9                    | 117                           | 525    | 695                    | חדרה          |
| 2,121                    | 56.2             | 41.7               | 1.8                    | 169                           | 936    | 1,216                  | חולון         |
| 1,769                    | 42.1             | 40.0               | 3.2                    | 19                            | 46     | 47                     | חורה          |
| 1,907                    | 58.6             | 40.9               | 1.7                    | 394                           | 1,833  | 2,086                  | חיפה          |
| 2,077                    | 44.4             | 41.4               | 2.1                    | 18                            | 74     | 89                     | חצור הגלילית  |
| 2,147                    | 44.4             | 40.6               | 2.0                    | 135                           | 500    | 582                    | טבריה         |
| 2,209                    | 37.5             | 35.6               | 2.5                    | 8                             | 24     | 27                     | טובא-זנגרייה  |
| 2,171                    | 50.0             | 37.4               | 2.1                    | 14                            | 27     | 24                     | טורעאן        |
| 1,890                    | 51.2             | 40.4               | 1.9                    | 82                            | 231    | 259                    | טייבה         |
| 1,801                    | 60.0             | 40.4               | 1.8                    | 45                            | 146    | 182                    | טירה          |
| 1,697                    | 71.7             | 40.2               | 1.7                    | 46                            | 201    | 237                    | טירת כרמל     |
| 1,747                    | 46.7             | 40.6               | 1.8                    | 45                            | 128    | 131                    | טמרה          |
| 2,224                    | 50.0             | 39.3               | 2.0                    | 6                             | 21     | 24                     | יבנאל         |
| 1,977                    | 64.7             | 41.2               | 1.7                    | 51                            | 228    | 248                    | יבנה          |
| 1,932                    | 66.7             | 43.2               | 2.1                    | 18                            | 112    | 140                    | יהוד          |
| 2,011                    | 46.2             | 41.8               | 1.6                    | 26                            | 59     | 59                     | יפייע         |

\* לא הוצגו יישובים שבהם פחות מ-5 מקבלות דמי מזונות.

לוח 38 (המשך)

| דמי מזונות ממוצעים לחודש | אחוז נשים עובדות | גיל ממוצע של האישה | מספר ילדים ממוצע לאישה | תיקים פעילים לפי מגורי האישה* |        | חייבים לפי מגורי החייב | יישוב              |
|--------------------------|------------------|--------------------|------------------------|-------------------------------|--------|------------------------|--------------------|
|                          |                  |                    |                        | מזה: המקבלות דמי מזונות       | סך הכל |                        |                    |
| 1,767                    | 60.0             | 37.5               | 1.3                    | 10                            | 52     | 76                     | יקנעם עילית        |
| 1,653                    | 42.9             | 39.4               | 2.2                    | 14                            | 64     | 88                     | ירוחם              |
| 2,025                    | 38.6             | 40.3               | 1.9                    | 886                           | 3,411  | 3,679                  | ירושלים            |
| 1,700                    | 30.0             | 40.0               | 1.3                    | 10                            | 30     | 21                     | ירכא               |
| 1,340                    | 50.0             | 45.6               | 1.5                    | 10                            | 27     | 29                     | כאבול              |
| 2,041                    | 16.7             | 39.8               | 3.2                    | 6                             | 30     | 18                     | כסיפה              |
| 1,431                    | 60.0             | 38.7               | 1.4                    | 10                            | 17     | 16                     | כסרא-סמייע         |
| 1,843                    | 60.0             | 40.2               | 1.8                    | *                             | 19     | 23                     | כפר ברא            |
| 1,917                    | 33.3             | 35.6               | 1.8                    | 12                            | 55     | 58                     | כפר יאסיף          |
| 2,056                    | 62.5             | 40.5               | 1.5                    | 24                            | 65     | 110                    | כפר יונה           |
| 2,022                    | 50.0             | 39.5               | 1.5                    | 14                            | 64     | 58                     | כפר כנא            |
| 1,936                    | 34.5             | 38.3               | 1.9                    | 29                            | 56     | 64                     | כפר מנדא           |
| 1,935                    | 74.2             | 43.5               | 1.7                    | 31                            | 226    | 305                    | כפר סבא            |
| 2,014                    | 52.4             | 40.4               | 2.1                    | 42                            | 138    | 169                    | כפר קאסם           |
| 2,203                    | 51.7             | 42.7               | 1.8                    | 29                            | 47     | 67                     | כפר קרע            |
| 1,932                    | 62.1             | 40.9               | 1.6                    | 66                            | 201    | 348                    | כרמיאל             |
| 1,948                    | 51.9             | 40.4               | 1.9                    | 156                           | 648    | 699                    | לוד                |
| 1,179                    | 45.5             | 44.5               | 3.1                    | 11                            | 41     | 37                     | לקיה               |
| 2,102                    | 52.9             | 38.8               | 1.9                    | 17                            | 122    | 96                     | מבשרת ציון         |
| 1,689                    | 81.8             | 41.3               | 1.3                    | 11                            | 57     | 56                     | מגיד אל-כרום       |
| 1,823                    | 47.1             | 41.4               | 1.5                    | 17                            | 37     | 42                     | מגידל שמס          |
| 1,805                    | 66.7             | 41.7               | 1.5                    | 18                            | 33     | 46                     | מגאר               |
| 2,025                    | 64.0             | 39.7               | 1.9                    | 50                            | 191    | 227                    | מגדל העמק          |
| 1,766                    | 68.8             | 41.9               | 2.2                    | 16                            | 45     | 57                     | מודיעין עילית      |
| 1,845                    | 60.0             | 46.0               | 1.6                    | 15                            | 51     | 126                    | מודיעין-מכבים-רעות |
| 2,218                    | 75.0             | 39.5               | 1.6                    | 8                             | 26     | 39                     | מזכרת בתיה         |
| 1,677                    | 57.1             | 40.7               | 1.7                    | 7                             | 18     | 18                     | מזרעה              |
| 1,837                    | 33.3             | 42.5               | 1.7                    | 6                             | 14     | 17                     | מסעדה              |
| 1,946                    | 47.6             | 43.0               | 1.7                    | 21                            | 101    | 154                    | מעלה אדומים        |
| 2,096                    | 58.6             | 40.0               | 1.9                    | 29                            | 125    | 154                    | מעלות-תרשיחא       |
| 2,343                    | 50.0             | 40.4               | 2.3                    | 10                            | 49     | 50                     | מצפה רמון          |

\* לא הוצגו יישובים שבהם פחות מ-5 מקבלות דמי מזונות.



לוח 38 (המשך)

| דמי מזונות ממוצעים לחודש | אחוז נשים עובדות | גיל ממוצע של האשה | מס' ילדים ממוצע לזוכה | תיקים פעילים לפי מגורי האישה* |        | חייבים לפי מגורי החייב | יישוב          |
|--------------------------|------------------|-------------------|-----------------------|-------------------------------|--------|------------------------|----------------|
|                          |                  |                   |                       | מזה: המקבלות דמי מזונות       | סך הכל |                        |                |
| 1,839                    | 59.5             | 42.9              | 1.5                   | 84                            | 341    | 451                    | נהרייה         |
| 1,919                    | 49.6             | 39.5              | 1.8                   | 125                           | 311    | 481                    | נוף הגליל      |
| 2,049                    | 64.3             | 37.6              | 2.1                   | 14                            | 32     | 38                     | נחף            |
| 1,735                    | 56.5             | 40.3              | 1.6                   | 23                            | 122    | 152                    | נס ציונה       |
| 2,226                    | 33.1             | 39.6              | 2.0                   | 124                           | 341    | 355                    | נצרת           |
| 1,746                    | 78.3             | 41.3              | 1.5                   | 23                            | 101    | 164                    | נשר            |
| 2,102                    | 45.5             | 41.5              | 2.4                   | 55                            | 252    | 283                    | נתיבות         |
| 2,019                    | 59.1             | 41.0              | 1.8                   | 320                           | 1,394  | 1,583                  | נתניה          |
| 2,027                    | 28.6             | 41.7              | 2.0                   | 28                            | 60     | 74                     | סחינין         |
| 1,528                    | 77.8             | 43.0              | 1.9                   | 9                             | 10     | 16                     | עומר           |
| 1,852                    | 62.5             | 40.8              | 1.8                   | 8                             | 11     | 18                     | עיילבון        |
| 1,787                    | 25.0             | 40.0              | 1.3                   | 8                             | 31     | 21                     | עילוט          |
| 1,693                    | 50.0             | 39.7              | 1.3                   | 6                             | 17     | 18                     | עין מאהל       |
| 1,812                    | 52.2             | 39.8              | 1.7                   | 157                           | 564    | 657                    | עכו            |
| 1,673                    | 37.5             | 39.8              | 1.8                   | 8                             | 35     | 31                     | עמנואל         |
| 1,855                    | 36.4             | 40.1              | 1.4                   | 11                            | 32     | 20                     | עספיא          |
| 2,010                    | 49.4             | 41.2              | 1.8                   | 79                            | 312    | 381                    | עפולה          |
| 2,164                    | 51.9             | 39.7              | 2.0                   | 27                            | 81     | 89                     | עראבה          |
| 1,526                    | 50.0             | 42.5              | 1.6                   | 30                            | 155    | 218                    | ערד            |
| 2,346                    | 18.5             | 42.6              | 2.2                   | 27                            | 75     | 69                     | ערערה          |
| 1,715                    | 15.4             | 41.8              | 2.7                   | 13                            | 35     | 42                     | ערערה-בנגב     |
| 2,228                    | 67.9             | 39.4              | 2.1                   | 28                            | 74     | 65                     | פורידיס        |
| 1,878                    | 56.4             | 40.7              | 1.7                   | 39                            | 149    | 192                    | פרדס חנה-כרכור |
| 1,925                    | 57.7             | 43.2              | 1.7                   | 182                           | 1,040  | 1,238                  | פתח תקווה      |
| 1,960                    | 41.9             | 41.0              | 2.2                   | 93                            | 242    | 324                    | צפת            |
| 1,879                    | 40.0             | 42.0              | 1.4                   | 5                             | 68     | 75                     | קדימה-צורן     |
| 1,945                    | 55.6             | 38.8              | 1.7                   | 27                            | 118    | 133                    | קלנסווה        |
| 2,139                    | 57.1             | 42.0              | 2.0                   | 7                             | 58     | 64                     | קצרין          |
| 2,360                    | 14.3             | 43.7              | 1.9                   | 7                             | 86     | 119                    | קריית אונו     |
| 2,312                    | 20.0             | 42.4              | 1.4                   | *                             | 37     | 53                     | קריית ארבע     |
| 1,812                    | 56.7             | 40.4              | 1.7                   | 90                            | 427    | 522                    | קריית אתא      |
| 1,785                    | 63.1             | 40.7              | 1.7                   | 65                            | 245    | 345                    | קריית ביאליק   |
| 1,820                    | 54.3             | 39.8              | 1.8                   | 92                            | 425    | 497                    | קריית גת       |
| 1,996                    | 42.9             | 41.1              | 1.7                   | 7                             | 29     | 63                     | קריית טבעון    |
| 1,807                    | 54.3             | 40.3              | 1.7                   | 94                            | 357    | 452                    | קריית ים       |
| 1,665                    | 70.6             | 41.8              | 1.5                   | 68                            | 226    | 335                    | קריית מוצקין   |
| 2,039                    | 58.5             | 39.0              | 1.9                   | 65                            | 233    | 275                    | קריית מלאכי    |

\* לא הוצגו יישובים שבהם פחות מ-5 מקבלות דמי מזונות.

לוח 38 (המשך)

| דמי<br>מזונות<br>ממוצעים<br>לחודש | אחוז<br>נשים<br>עובדות | גיל ממוצע<br>של האישה | מספר<br>ילדים<br>ממוצע<br>לאישה | דמי מזונות פעילים<br>לפי מנכ"ל האגודה* |        | חייבים<br>לפי מגורי<br>החייב | יישוב             |
|-----------------------------------|------------------------|-----------------------|---------------------------------|--|--------|------------------------------|-------------------|
|                                   |                        |                       |                                 | מזה:<br>המקבלות<br>דמי מזונות          | סך הכל |                              |                   |
| 1,720                             | 87.5                   | 39.8                  | 1.7                             | 16                                     | 83     | 81                           | קריית עקרון       |
| 2,086                             | 40.0                   | 41.2                  | 2.0                             | 45                                     | 206    | 245                          | קריית שמונה       |
| 2,202                             | 50.0                   | 43.0                  | 2.1                             | 8                                      | 25     | 20                           | ראמה              |
| 1,967                             | 52.6                   | 43.6                  | 1.8                             | 38                                     | 200    | 211                          | ראש העין          |
| 1,885                             | 61.9                   | 40.8                  | 1.6                             | 239                                    | 1,042  | 1,474                        | ראשון לציון       |
| 1,676                             | 32.4                   | 41.0                  | 2.4                             | 71                                     | 224    | 241                          | רהט               |
| 2,002                             | 62.5                   | 42.0                  | 1.7                             | 96                                     | 494    | 627                          | רחובות            |
| 2,128                             | 46.2                   | 39.9                  | 1.8                             | 13                                     | 53     | 59                           | ריינה             |
| 1,839                             | 40.0                   | 40.0                  | 2.8                             | *                                      | 33     | 26                           | רכסים             |
| 2,096                             | 47.7                   | 40.7                  | 1.9                             | 132                                    | 585    | 670                          | רמלה              |
| 1,990                             | 60.9                   | 42.0                  | 1.5                             | 64                                     | 585    | 648                          | רמת גן            |
| 2,050                             | 66.7                   | 42.9                  | 1.9                             | 18                                     | 75     | 108                          | רמת השרון         |
| 2,124                             | 50.0                   | 42.7                  | 1.3                             | 26                                     | 157    | 192                          | רעננה             |
| 1,704                             | 66.7                   | 40.5                  | 1.9                             | 12                                     | 41     | 41                           | שבלי - אום אל-גנם |
| 1,770                             | 33.3                   | 44.2                  | 2.4                             | 9                                      | 35     | 28                           | שגב-שלום          |
| 2,020                             | 64.2                   | 39.6                  | 2.1                             | 53                                     | 205    | 219                          | שדרות             |
| 2,238                             | 35.7                   | 39.4                  | 2.0                             | 14                                     | 44     | 67                           | שלומי             |
| 2,157                             | 40.5                   | 38.6                  | 2.2                             | 42                                     | 144    | 154                          | שפרעם             |
| 2,122                             | 56.8                   | 41.3                  | 1.9                             | 308                                    | 2,642  | 1,987                        | תל אביב - יפו     |
| 1,949                             | 33.3                   | 41.5                  | 2.0                             | 6                                      | 29     | 48                           | תל מונד           |
| 1,401                             | 33.3                   | 42.3                  | 2.6                             | 45                                     | 105    | 120                          | תל שבע            |

\* לא הוצגו יישובים שבהם פחות מ-5 מקבלות דמי מזונות.



## **Abstract**

At the end of 2019, the National Insurance Institute (NII) had about 47,000 active maintenance files. These included about 14,000 for women who had received maintenance payments in this period and about 33,000 files for those who had ceased receiving payments but their husband's debt is maintained.

Maintenance payments are funded by receipts from debtor husbands and by the State Treasury.

In 2019, maintenance payments made by the NII reached a sum of about NIS 398 million. Total receipts from debtor husbands amounted to about NIS 200 million – constituting about 50% of total payments to the women in that year.

The rate of collection from those obligated increased in 2019 in comparison with previous year. It should be noted that this rate increased for the second year in a row, after a decline in years 2014-2016 caused by the transfer of debt collection process from the NII to the Enforcement and Publishing Authority (as of October 2014).

The total accumulated debt since the Maintenance Law (Guarantee of Payment) entered into force in 1972 is approximately NIS 5.8 billion, about a 38% of which is bad debt, insofar as some third of the debtors either belong to those unable to repay their debt (those residing abroad, in prison, bankrupted or receiving an income support benefit) or died.





**NATIONAL INSURANCE INSTITUTE**  
**Research and Planning Administration**

**Women Receiving Maintenance Payments  
by Means of the National Insurance Institute  
2019**

**Netanela Barkali**

**Jerusalem, August 2020**