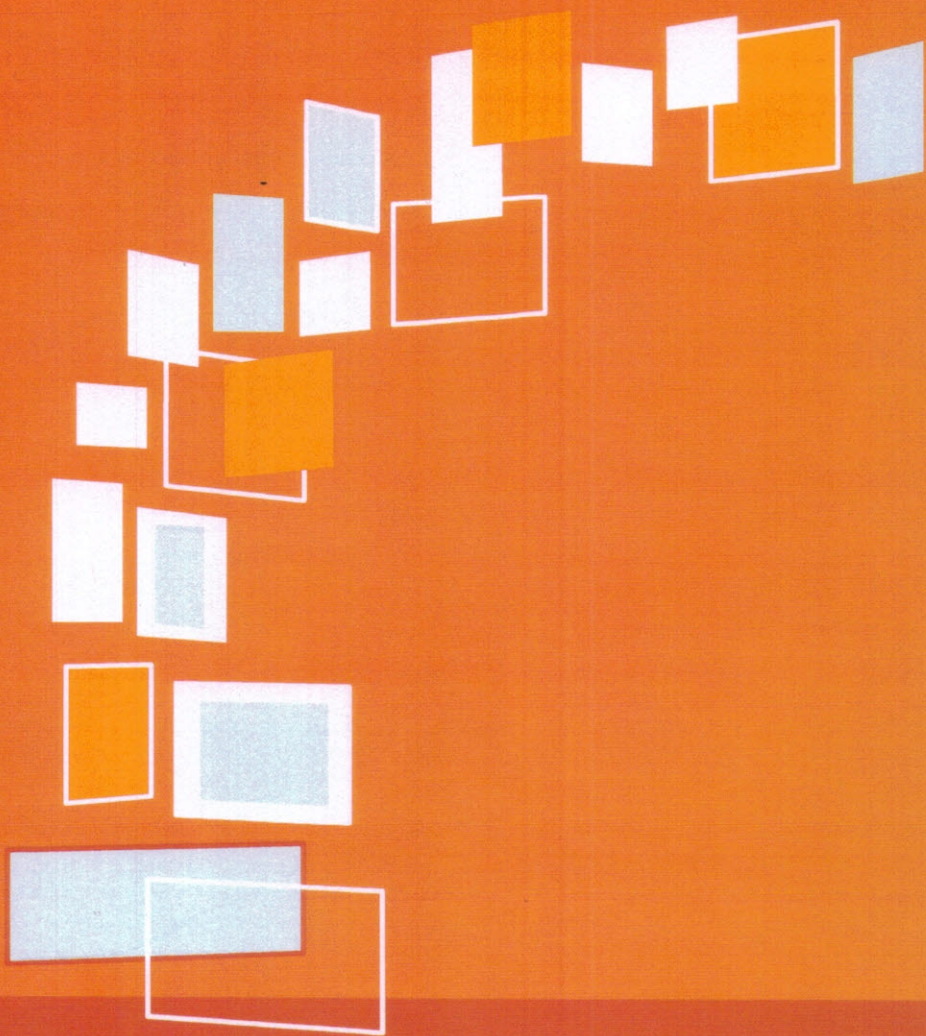




המוסד לביטוח לאומי  
מינהל המחקר והתכנון



# פעילות אגף השיקום ב-2020

עדי לוי סרי

**סקרים תקופתיים 321**

ניסן תשפ"ב, אפריל 2022





המוסד לביטוח לאומי  
מינהל המחקר והתכנון

## פעילות אגף השיקום ב-2020

עדי לוי סרי

**סקרים תקופתיים 321**  
ירושלים, ניסן תשפ"ב, אפריל 2022  
[www.btl.gov.il](http://www.btl.gov.il)



## פתח דבר

מינהל המחקר והתכנון מציג פרסום נוסף בסדרת הפרסומים על פעילות אגף השיקום במוסד לביטוח לאומי ועל המאפיינים של המשתקמות והמשתקמים.

אגף השיקום בביטוח הלאומי מפתח, מפעיל ומספק שירותי שיקום מקצועי לאוכלוסיית הזכאים כדי לשלבם בעבודה. לצד זה מספקות עובדות השיקום, שהן עובדות סוציאליות בהכשרתן, חוות דעת מקצועיות לאגפי הגמלאות, מסייעות לזכאים במיצוי זכויות ומטפלות בנכות ונכים ובאלמנות ואלמנים בשעת משבר.

תודתי לעדי לוי סרי מאגף מחקרי נכויות במינהל המחקר והתכנון על הכנת הפרסום, ולגבריאלה היילבורן, מנהלת האגף, על הסיוע בהכנתו. תודה גם לכרמל סטינגר, מנהלת אגף השיקום, ולהסתר חנה הפאס ושרית בושביץ מאגף השיקום, שתרמו רבות מניסיוןן ומהידע המקצועי שלהן. כמו כן תודה למיה עורב-הטל על העריכה הלשונית, לנירה עמיר על ההדפסה והעיצוב, ולחיה רבין על ההפקה.

ניצה קסיר (קלינר)

סמנכ"לית מחקר ותכנון



## תמצית

אגף השיקום במוסד לביטוח לאומי מפתח, מפעיל ומספק שירותי שיקום מקצועי, הכוללים הכשרה מקצועית והשמה בעבודה לזכאים וזכאיות שנפלטו משוק העבודה או לזכאים וזכאיות חסרי ניסיון בתעסוקה, ומסייע להם להיקלט בעבודה המתאימה לכישוריהם המקצועיים וליכולת התפקוד הנוכחית שלהם. האמצעי העיקרי בעבודת השיקום הוא הקשר האישי בין המשתקם לפקידי שיקום.

בשנת 2020 טופלו עובדות השיקום<sup>1</sup> ב-26,643 נשים וגברים לצורך שיקום מקצועי. הם השתתפו בכ-67 אלף תוכניות שיקום שונות, כמחציתם (52%) בתוכניות ייעודיות להכנה לעבודה בשוק החופשי. 82% מן המשתקמים שייכים לענף נכות כללית.

2,911 איש, שהם כ-72% מן המסיימים בהצלחה תוכנית שיקום ב-2020, הצליחו להשתלב בשוק העבודה החופשי.

לצד שיקום מקצועי, עובדות השיקום מסייעות לנפגעי ונפגעות עבודה ופעולות איבה במיצוי הטבות בכסף (5,568 איש ב-2020), ומספקות חוות דעת מקצועיות בנושאים שונים לאגפי הגמלאות בביטוח לאומי (כ-51 אלף חוות דעת שונות ב-2020). כעובדות סוציאליות, הן מספקות תמיכה וליווי לאלמנות ואלמנים בשעת משבר, ולנפגעי ונפגעות איבה במהלך כל חייהם (5 פניות חדשות ב-2020).

הוצאות המוסד לשיקום הסתכמו ב-2020 בכ-289 מיליון ש"ח, כמחציתם שולמו בעבור שכר לימוד לזכאים וכשליש בעבור דמי שיקום. כ-74% מהסכום שולמו לנכים השייכים לענף נכות כללית.

---

<sup>1</sup> רוב עובדי השיקום הם נשים ולכן נקטנו בפרסום זה לשון נקבה.





## תוכן העניינים

1	פעולות אגף השיקום .....
3	מי זכאי לשיקום מקצועי? .....
4	ממצאים עיקריים .....
13	תשלומי אגף השיקום .....
15	לוחות נוספים .....
26	נספח : מפת ישראל לפי מחוזות ונפות .....

## תרשימים

2	תרשים 1 : האוכלוסייה המטופלת באגף השיקום לפי סוג הסיוע, 2020 .....
6	תרשים 2 : תוכניות להשכלה גבוהה ושיעורן בכלל התוכניות להכשרה מקצועית, 2007-2020 .....
7	תרשים 3 : משתתפים בתוכניות לשיקום מקצועי לפי ענף ודרגת הנכות הרפואית, 2020 .....
	תרשים 4 : נכים כלליים בתוכניות לשיקום מקצועי ושיעורם בכלל המשתתפים בתוכניות השיקום, לפי דרגת הנכות הרפואית, 2020 .....
7	תרשים 5 : נפגעי עבודה המשתתפים בתוכניות לשיקום מקצועי ושיעורם בכלל המשתתפים בתוכניות שיקום, לפי דרגת הנכות הרפואית, 2020 .....
8	תרשים 6 : נפגעי איבה המשתתפים בתוכניות לשיקום מקצועי לפי סוג הזכאות, 2020 .....
8	תרשים 7 : משתקמים שהטיפול בהם הופסק, לפי התוכנית האחרונה, 2020 .....
9	תרשים 8 : משך טיפול ממוצע בתוכניות השיקום המקצועי לפי ענף ודרגת הנכות הרפואית, 2020 .....
10	תרשים 9 : המשתתפים בשיקום מקצועי לפי שלב הטיפול, 2020 .....
11	תרשים 10 : חוות הדעת שסיפק אגף השיקום לפי נושאים, 2020 .....
12	תרשים 11 תשלומים למקבלים שכר לימוד לפי סוג התשלום, 2020 .....
14	

## לוחות

- 5 ..... לוח 1 : תוכניות לשיקום מקצועי ומשתתפים, לפי ענף וסוג התוכנית, 2020
- 9 ..... לוח 2 : תהליך השיקום לפי ענף ואופן הסיום, 2020
- 13 ..... לוח 3 : ההוצאה לשיקום מקצועי לפי ענף, 2016-2020
- 14 ..... לוח 4 : התשלומים הנלווים לשיקום מקצועי לפי סוג התוכנית והענף, ומספר מקבלים לפי סוג התוכנית, 2020
- 15 ..... לוח 5 : הפונים לשיקום מקצועי לפי ענף, מספר הפנייה ויזום הפנייה, 2020
- 15 ..... לוח 6 : המשתתפים בשיקום מקצועי לפי ענף ומחוז מגורים, 2020
- 16 ..... לוח 7 : המשתתפים בשיקום מקצועי לפי ענף וסניף, 2020
- 17 ..... לוח 8 : המשתתפים בשיקום מקצועי לפי ענף, מין וגיל, 2020
- 17 ..... לוח 9 : המשתתפים בשיקום מקצועי לפי ענף וליקוי עיקרי, 2020
- 18 ..... לוח 10 : המשתתפים בשיקום מקצועי לפי ענף וסניף, 2020
- 19 ..... לוח 11 : תוכניות שיקום מקצועי לפי סוג התוכנית וסניף, 2020
- 20 ..... לוח 12 : תוכניות שיקום מקצועי לפי סוג התוכנית והליקוי העיקרי, 2020
- 20 ..... לוח 13 : המשתתפים בשיקום מקצועי לפי ענף וגיל, 2020
- 21 ..... לוח 14 : המשתתפים בשיקום מקצועי לפי ענף וליקוי עיקרי, 2020
- 21 ..... לוח 15 : המשתתפים בשיקום מקצועי לפי ענף ודרגת הנכות הרפואית, 2020
- 21 ..... לוח 16 : המשתתפים בתוכניות הכנה לעבודה לפי ענף וסוג התוכנית, 2020
- 22 ..... לוח 17 : המשתתפים בשיקום מקצועי לפי סוג התוכנית והמוסד, 2020
- 22 ..... לוח 18 : מקבלי סיוע למיצוי זכויות לפי ענף וסוג הסיוע, 2020
- 23 ..... לוח 19 : מסיימי תהליך שיקום מלא לפי גיל ואופן הסיום, 2020
- 23 ..... לוח 20 : מסיימי תהליך שיקום מלא לפי אופן הסיום וסניף, 2020
- 24 ..... לוח 21 : משתתפים שהפסיקו את תהליך השיקום, לפי ענף ותוכנית אחרונה, 2020
- 24 ..... לוח 22 : משתתפים שהפסיקו את תהליך השיקום לפי ענף וסיבת ההפסקה, 2020
- 25 ..... לוח 23 : משתתפים שהפסיקו תוכנית שיקום לפי התוכנית האחרונה וסניף, 2020

## פעולות אגף השיקום

המוסד לביטוח לאומי מעניק שירותי שיקום מתוקף חוק הביטוח הלאומי עוד משנת היווסדו, ב-1954. אגף השיקום בביטוח הלאומי מסייע לזכאים שנפלטו משוק העבודה או לזכאים חסרי ניסיון בתעסוקה, להיקלט בעבודה המתאימה לכישוריהם המקצועיים וליכולת התפקוד שלהם באמצעות הכשרה מקצועית והשמה בעבודה.

בתהליך השיקום כמה שלבים, שבהם נבחנת התאמתו של הפונה ומותאמת לו התוכנית הטובה ביותר לצרכיו, לרצונותיו וליכולותיו, על-פי חוות הדעת המקצועית של עובדות<sup>2</sup> השיקום. עיקר השירותים הם שירותים בעין. להלן השלבים הבולטים בתהליך:

- **אבחון תעסוקה** – בדיקה של כישורי התעסוקה של הפונה, כולל ייעוץ והכוונה מקצועית בידי פקידות השיקום, מכוני אבחון או מרכזי שיקום.
  - **טרום הכשרה מקצועית** – הקניית הרגלי עבודה במרכזי שיקום, קורסי העצמה והשלמת השכלה (כגון בגרות, פסיכומטרי ומכינה), בהתאם לממצאי אבחון התעסוקה וכחכנה להשתלבות בהכשרה מקצועית או בעבודה.
  - **הכשרה מקצועית** – הכשרה לבעלי כישורי תעסוקה המתאימים ללימודים לצורך השתלבות בעבודה: לימודים במוסדות להשכלה גבוהה (אוניברסיטאות ומכללות) או בבתי ספר להנדסאים או בקורסים מקצועיים (כגון טכנאי, מזכירות, הנהלת חשבונות ובישול).
  - **השמה בעבודה** – סיוע לבעלי מקצוע או למי שסיימו הכשרה מקצועית בחיפוש אחר עבודה המתאימה ליכולותיהם ולמקצוע שרכשו, תוך ליווי ומעקב אחר השתלבותם במקום העבודה. המשתקמים זכאים גם למימון ההוצאות הנלוות לשיקום, בין היתר למימון האבחון והלימודים, לדמי שיקום (גמלה חודשית למחיה בתקופת הלימודים) ולמימון הוצאות הנסיעה לצורך ההכשרה.
- האוכלוסייה המטופלת באגף השיקום מחולקת לשלוש קבוצות בהתאם לשלב בתהליך<sup>3</sup>: פונות ופונים חדשים, משתתפים (משתקמים) ומסיימים. מאמצים רבים מושקעים באיתור האוכלוסייה המתאימה לשיקום מבין הזכאים, כדי להגדיל למקסימום את שיעור המשתלבים בעבודה בסוף התהליך.

לצד שיקום מקצועי, עובדות השיקום עוסקות גם בתחומים האלה:

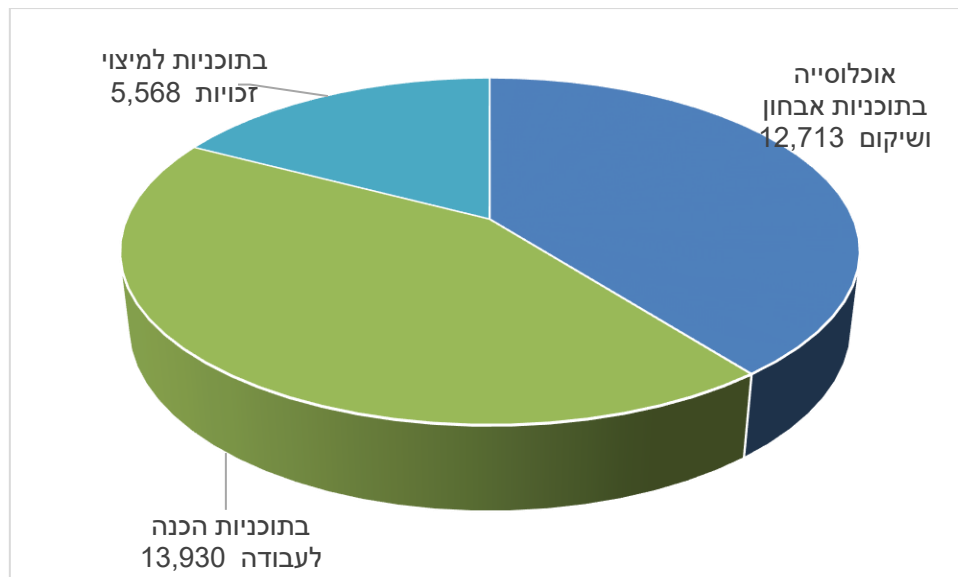
- מתן חוות דעת מקצועיות לאגפי מינהל הגמלאות (למשל לעניין קביעת דרגת כושר השתכרות נכים או למינוי מקבל גמלה)
  - סיוע לנפגעות/נפגעי עבודה ופעולות איבה במיצוי זכויות כספיות.
  - תמיכה וליווי לאלמנות ואלמנים בשעת משבר ולנפגעות ונפגעי איבה במהלך כל החיים.
- בשנת 2020 טופלו באגף השיקום כ-27 אלף איש, 52% בהם השתתפו בתוכניות ייעודיות להכנה לעבודה בשוק החופשי (תרשים 1). הקבוצות בעלות הפוטנציאל הגבוה ביותר לשיקום הן צעירות וצעירים (בני 18-29) ובעלי נכות רפואית בינונית (40-64 אחוזי נכות). הצעירים משום שהתקופה

<sup>2</sup> רוב עובדי השיקום הם נשים ולכן נקטנו בפרסום לשון נקבה.

<sup>3</sup> משתקם יכול להשתייך ליותר מקבוצה אחת.

הפוטנציאלית שלהם לעבודה לאחר ההכשרה או הלימודים היא הארוכה ביותר, ובעלי הנכות הרפואית הבינונית – משום שאף שהם אינם עצמאים לגמרי הם עדיין יכולים להשתלב בשוק העבודה.

**תרשים 1:**  
**האוכלוסייה המטופלת באגף השיקום לפי סוג הסיוע, 2020**



## מי זכאי לשיקום מקצועי?

לשיקום מקצועי זכאי מי שבעת הפגיעה בעבודה עדיין לא הגיע לגיל פרישה והוא אחד מאלה:

- **נכה כללית** – תושב או תושבת ישראל הסובלים מליקוי גופני, שכלי או נפשי, אם מתקיימים בהם כל התנאים האלה: (א) נקבעה להם נכות רפואית של 20% לפחות על-פי מבחני נכות; (ב) הם אינם יכולים עוד לעסוק בעבודתם הקודמת או בעבודה מתאימה אחרת, עקב הליקוי; (ג) כתוצאה מהליקוי הם זקוקים ומתאימים להכשרה מקצועית ולשירותי שיקום נוספים שיאפשרו להם לחזור לעבודתם הקודמת או לעבודה מתאימה אחרת. גם בן/בת זוג של מי שאינו בר-שיקום ו המתגוררים עמם בקביעות, זכאים במקרים מסוימים לשיקום.
- **נפגעת עבודה** – מי שנפגעו בעבודה<sup>4</sup> ונקבעו להם 10% נכות רפואית לפחות, ועקב הפגיעה הם אינם יכולים לעסוק בעבודתם הקודמת או בעבודה מתאימה אחרת, והם זקוקים להכשרה מקצועית מיוחדת כדי שיוכלו לחזור לעבודתם הקודמת. המוסד רשאי לאשר שיקום מקצועי גם במקרה של דרגת נכות נמוכה מ-10%, אם המשך העבודה במקום הקודם עלול לסכן באופן חריג את בריאותם או את בטיחותם.
- **אלמנה** – אלמן או אלמנה כמשמעותם בחוק, המקבלים קצבת שאירים או תלויים ומתקיימים בהם כל התנאים האלה: (א) הם חסרי מקצוע או שאינם יכולים להתפרנס ממקצועם למחייתם; (ב) הם אינם יכולים לעבוד עוד במקום עבודתם הקודם בעקבות פטירת בן/בת הזוג; (ג) עובדת השיקום קבעה כי הם מתאימים להכשרה או להסבה מקצועית בכפוף למצבם הרפואי ולהשכלתם.
- **נפגעת איבה** – מי שנפגעו בפעולת איבה<sup>5</sup> ונקבעו להם 20% נכות רפואית לפחות, ועקב הפגיעה הם אינם יכול לעסוק בעבודתם הקודמת או בעבודה מתאימה אחרת, או שהם זקוקים להכשרה מקצועית מיוחדת כדי שיוכל לחזור לעבודתו הקודמת. גם בני משפחות שכולות, כהגדרתם בחוק (אלמן/ה, ילדים/ות והורים שכולים), שקרובם נפטר כתוצאה מפעולת איבה, זכאים לשיקום מקצועי. מי שנפגעו לפני 1996 זכאי לשיקום מקצועי אם נקבעו להם 10% נכות רפואית או יותר.

<sup>4</sup> פגיעה בעבודה: תאונה המתרחשת בזמן ועקב העבודה, לרבות תאונה המתרחשת בדרך לעבודה וממנה, או מחלת מקצוע על פי רשימת המחלות המוגדרות בתקנות.

<sup>5</sup> נפגע איבה: מי שנפגע מפעולה של כוחות צבאיים או צבאיים למחצה או כוחות בלתי סדירים של מדינה או ארגון העוינים לישראל, או מפעולה שבוצעה תוך סיוע לאחד מאלה, בשליחותם או מטעמם, ואשר כוונו נגד ישראל.

## ממצאים עיקריים

### שיקום מקצועי

בשנת 2020 פנו לשיקום בביטוח הלאומי 10,577 א/נשים, 73% בהם פנו בפעם הראשונה. בסך הכל השתתפו בשנה זו 26,643 מבוטחות ומבוטחים בכ-67.5 אלף תוכניות שיקום שונות (לוח 1). רוב המשתקמים והמשתקמות (כ-85%) היו שייכים לענף נכות כללית ו-63% בהם היו זכאים לקצבה חודשית.

מדינת ישראל היא מהמדינות המובילות במערב בשיעור האקדמאים שבה, עובדה הבאה לידי ביטוי גם בתוכניות השיקום של הביטוח הלאומי. בעשור האחרון עלה בעקביות שיעור התוכניות להשכלה גבוהה בכלל התוכניות להכשרה מקצועית, ובשנתיים האחרונות עלה מספרן ב-12% – מ-4,591 ב-2019 ל-5,140 ב-2020 (תרשים 2). מספר המשתתפות והמשתתפים בכלל התוכניות עלה בין שתי השנים ב-7.5% (מ-6,965 ל-7,485).

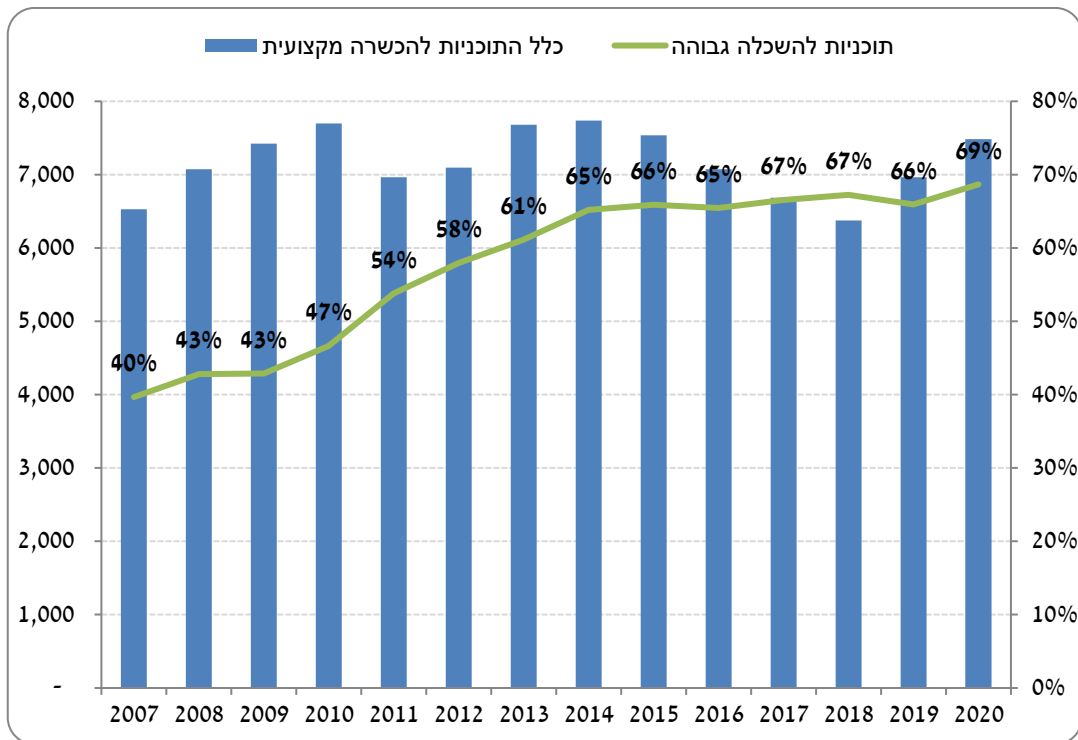
דרגת הנכות הרפואית של מרבית נפגעי העבודה נמוכה מ-40%, ושל מרבית הנכים הכלליים 40%-64% (תרשים 3) – בדומה לכלל מקבלי הקצבאות הללו. שיעור הנכים הכלליים המשתתפים בתוכניות להשכלה גבוהה משיעור נכי העבודה המשתתפים בהן. נכי העבודה משתתפים יותר בקורסים מקצועיים מאשר בלימודים אקדמיים, כנראה בשל ההבדלים בניסיון בתעסוקה ובגיל (תרשימים 4 ו-5). ב-2020, בדומה ל-2019, שיעור גבוה בקרב הנכים הכלליים שלהם נכות בשיעור של 40%-64% השתתפו בתוכניות להשכלה גבוהה.

בתהליך השיקום משתתפים גם אנשים השייכים לענף נפגעי איבה. בניגוד לענפים אחרים, מרביתם אינם הנכים עצמם אלא קרוביהם של הנספים – כ-49% בהם ילדיהם וכ-3% בני/בנות זוג של הנספים (תרשים 6).

**לוח 1:**  
**תוכניות לשיקום מקצועי ומשתתפים, לפי ענף וסוג התוכנית,**  
**(מספרים מוחלטים ואחוזים), 2020**

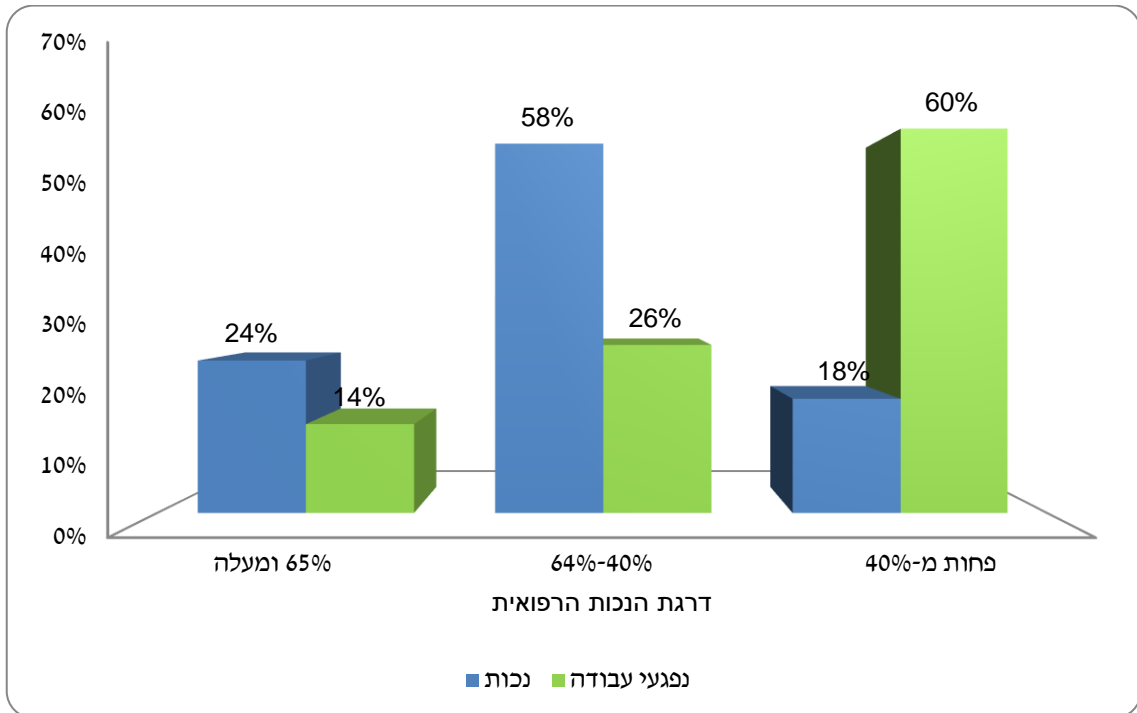
ענף				סך הכל		סוג התוכנית
נפגעי איבה	שאיירים	נפגעי עבודה	נכות כללית	אחוזים	מספרים מוחלטים	
<b>1,204</b>	<b>1,513</b>	<b>7,715</b>	<b>57,016</b>		<b>67,448</b>	מספרים מוחלטים
1.8	2.2	11.4	84.5	100.0	-	אחוזים
1.2	1.9	11.8	85.1	100.0	<b>27,956</b>	<b>סך הכל</b> אבחון
0.6	1.7	10.6	87.2	100.0	11,837	אבחון פנימי לזכאות
1.2	2.1	10.5	86.2	100.0	11,331	אבחון פנימי לתוכניות
2.8	2.0	17.6	77.6	100.0	4,788	אבחון חיצוני
1.6	2.6	12.6	83.2	100.0	<b>5,247</b>	<b>סך הכל</b> טרום הכשרה
1.9	2.5	9.8	85.9	100.0	2,317	השלמת השכלה
1.4	2.7	14.9	81.0	100.0	2,930	הקניית הרגלי עבודה
3.3	2.5	8.0	86.3	100.0	<b>9,165</b>	<b>סך הכל</b> הכשרה מקצועית
1.7	4.6	13.8	79.9	100.0	2,345	קורס מקצועי
3.5	1.8	6.3	88.4	100.0	5,140	לימודים אקדמיים
5.9	1.7	4.5	87.9	100.0	1,375	תשלומים נוספים ללימודים אקדמיים
0.3	0.7	6.9	92.1	100.0	305	יצירת תנאי לימוד
1.8	2.7	15.5	79.9	100.0	<b>8,639</b>	<b>סך הכל</b> השמה בעבודה
1.7	2.7	15.6	80.1	100.0	4,985	הכנה להשמה
1.9	2.6	15.7	79.8	100.0	2,329	סיוע בהשמה
2.1	3.2	15.0	79.7	100.0	1,325	ליווי לאחר השמה
17.2	.	82.8	.	100.0	<b>93</b>	<b>סך הכל</b> מיצוי זכויות
0.5	.	5.5	93.9	100.0	<b>577</b>	<b>סך הכל</b> הפניה לגורם אחר
0.4	.	5.5	94.1	100.0	495	עבודה ב"המשקם"
1.2	.	6.1	92.7	100.0	82	גורם בקהילה
2.1	2.7	10.1	85.1	100.0	13,373	מעקב ואחזקה
1.2	1.2	9.4	88.2	100.0	2,398	תמיכה מקבילה לתוכנית
<b>620</b>	<b>591</b>	<b>3,176</b>	<b>22,256</b>		<b>26,643</b>	<b>מספרים מוחלטים</b> <b>סך הכל</b>
2.3	2.2	11.9	83.5	100.0	-	אחוזים

**תרשים 2:**  
**תוכניות להשכלה גבוהה ושיעורן בכלל התוכניות להכשרה מקצועית,**  
**(מספרים מוחלטים ואחוזים) , 2020-2007**

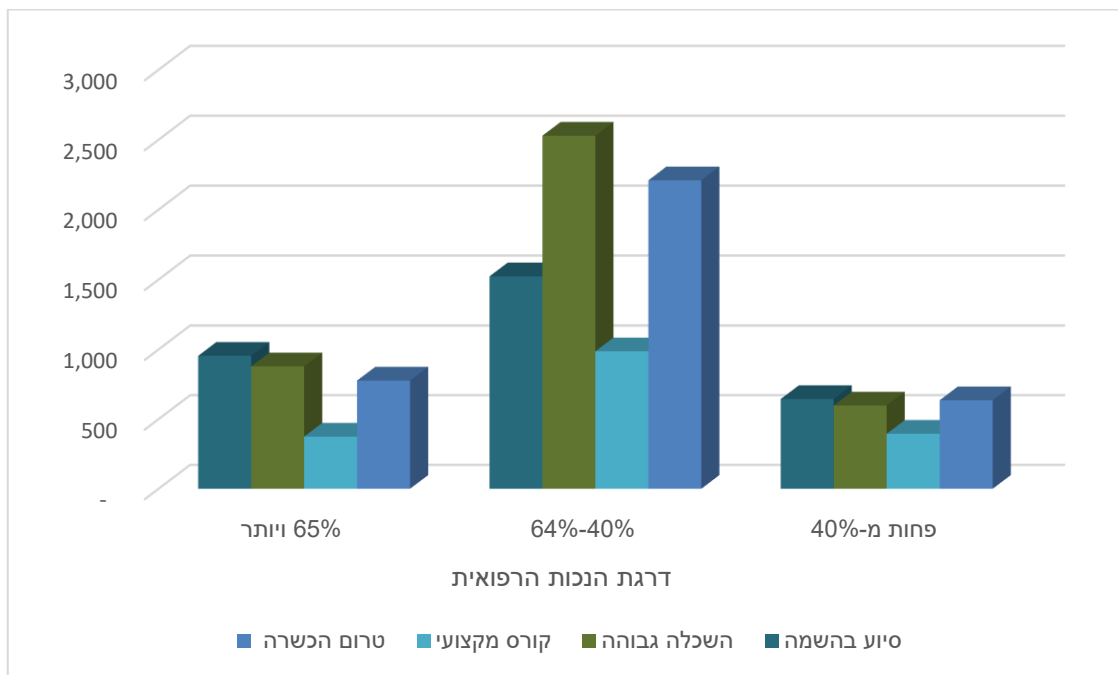




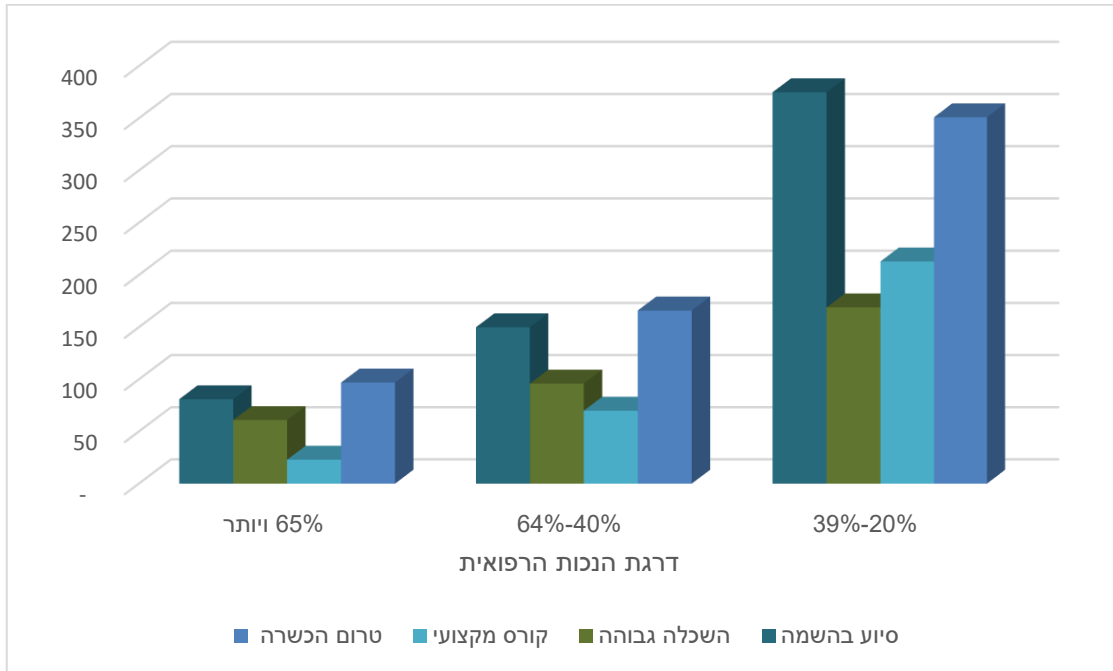
**תרשים 3:**  
**משתתפים בתוכניות לשיקום מקצועי לפי ענף ודרגת הנכות הרפואית, 2020**



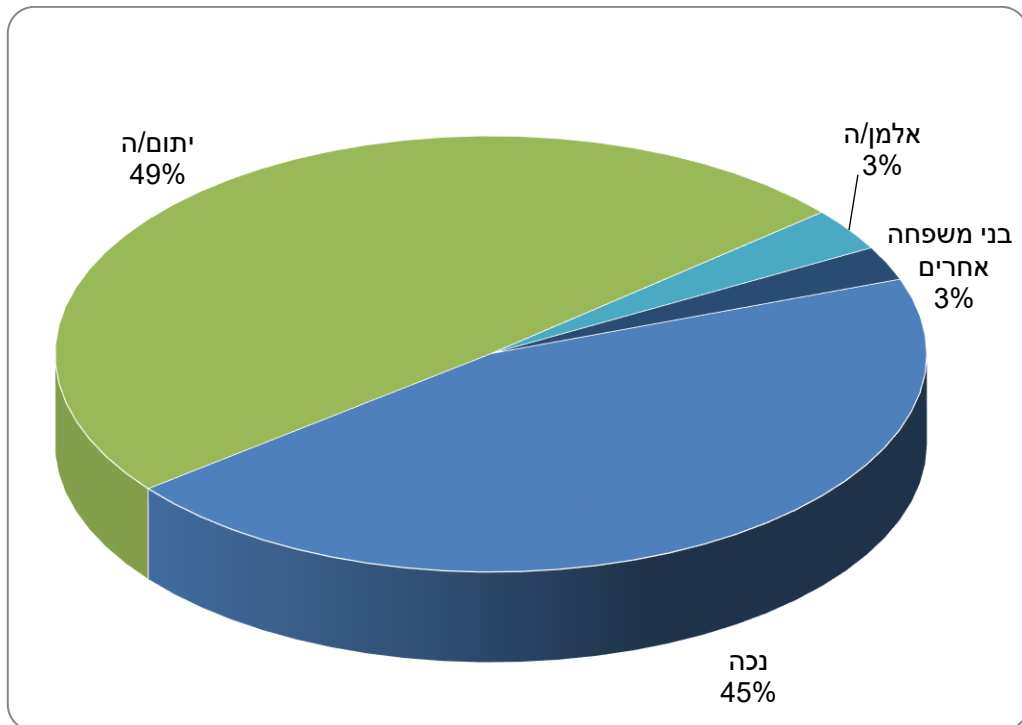
**תרשים 4:**  
**נכים כלליים בתוכניות לשיקום מקצועי ושיעורם בכלל המשתתפים בתוכניות השיקום, לפי דרגת הנכות הרפואית, 2020**



**תרשים 5:**  
**נפגעי עבודה המשתתפים בתוכניות לשיקום מקצועי**  
**ושיעורם בכלל המשתתפים בתוכניות שיקום, לפי דרגת הנכות הרפואית, 2020**



**תרשים 6:**  
**נפגעי איבה המשתתפים בתוכניות לשיקום מקצועי לפי סוג הזכאות, 2020**



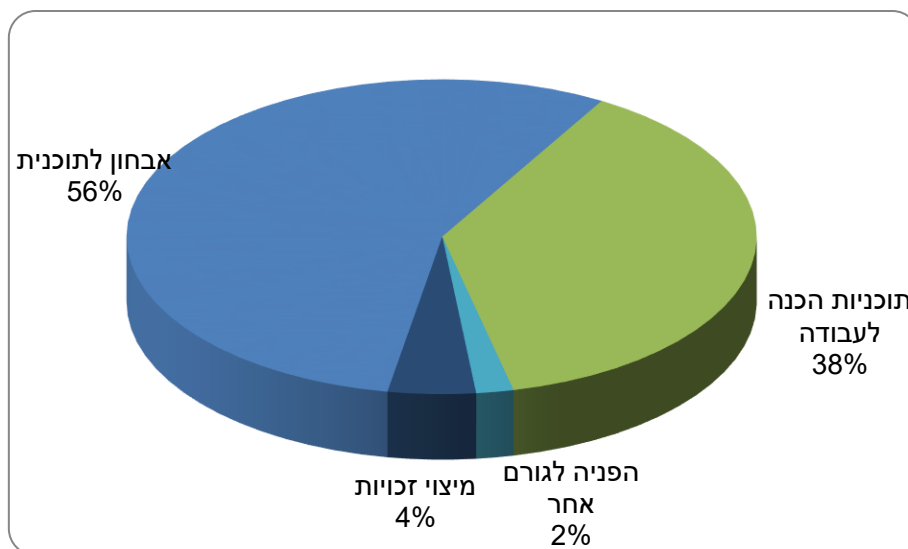
הצלחת השיקום המקצועי תלויה במוטיבציה להשתקם, כך שקליטה בשוק העבודה אפשרית רק אם המשתקם מעוניין בכך. ב-2020 הסתיים הטיפול ב-10,114 אנשים. 4,003 סיימו לפחות אחת מתוכניות ההכנה לעבודה בשוק החופשי, 73% בהם השתלבו בהצלחה בעבודה (לוח 2). 53% מן המשתלבים היו זכאים לקצבת נכות חודשית מענף נכות כללית או נפגעי עבודה. נתונים אלה מהווים עדות להצלחתן של תוכניות השיקום המקצועי של הביטוח הלאומי. ל-6,111 אנשים הופסק תהליך השיקום (תרשים 7).

## לוח 2: תהליך השיקום לפי ענף ואופן הסיום (מספרים מוחלטים ואחוזים), 2020

ענף (אחוזים)				סך הכל		אופן הסיום
נפגעי איבה	שאיירים	נפגעי עבודה	נכות כללית	אחוזים	מספרים	
322	232	1,269	8,289	-	10,114	סך הכל – מספרים
100.0	100.0	100.0	100.0	100.0	-	אחוזים
9.3	42.2	28.1	29.3	28.8	2,911	קליטה בעבודה
0.0	1.3	2.8	3.7	3.5	349	סיום טרום הכשרה
1.2	7.3	3.5	5.8	5.4	547	סיום הכשרה מקצועית
0.0	3.4	2.8	1.8	1.9	196	סיום סיוע בהשמה
89.4	45.7	62.8	59.4	60.4	6,111	הפסקת טיפול*

\* כולל תיקים שנסגרו ונפתחו מחדש עקב בעיות טכניות.

## תרשים 7: משתקמים שהטיפול בהם הופסק, לפי התוכנית האחרונה, 2020

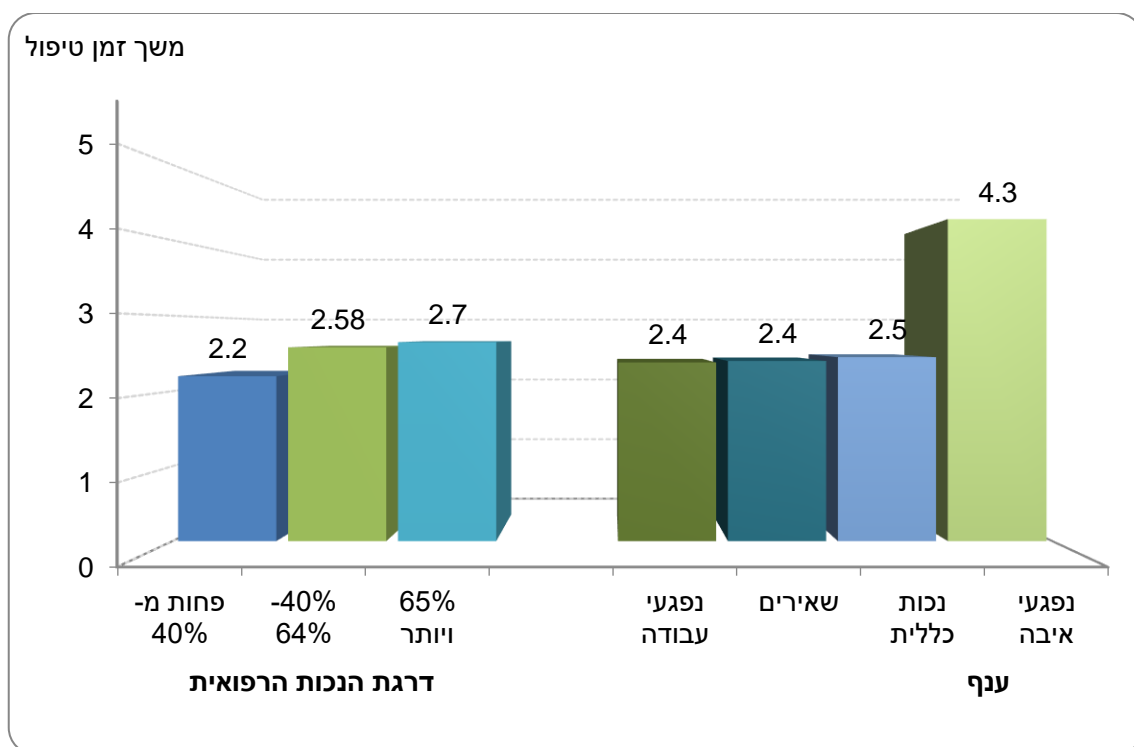


משך השיקום הממוצע של המסיימים והמסיימות ב-2020 היה כשנתיים ו-5 חודשים (תרשים 8). משך השיקום מושפע בין השאר ממספר התוכניות שהשתתפו בהן, סוג ההכשרה והמצב הרפואי. כך לדוגמה, נכים ונכות כלליים סיימו את התוכנית בתוך שנתיים ו-5 חודשים בממוצע, לעומת נפגעי ונפגעות עבודה, שסיימו בתוך שנתיים ו-4 חודשים בממוצע. פער זה נובע בין היתר מהרגלי העבודה הטובים יותר של נפגעי העבודה וממידת העצמאות הגבוהה יחסית שלהם. גורם נוסף המשפיע על משך

השיקום הוא דרגת הנכות הרפואית : בעלי נכות רפואית של יותר מ-65% סיימו את השיקום בשנתיים ו-7 חודשים לעומת בעלי נכות רפואית של פחות מ-40% – שסיימו בשנתיים וחודשיים<sup>6</sup>. יש לציין כי לפי החוק מי שדרגת נכותם נמוכה מ-65% זכאים לתוכנית שיקום של 12 חודשים לעומת בעלי דרגת נכות של 65% ויותר, הזכאים לתוכנית ארוכה יותר.

מכלל האנשים שנותרו בטיפול מ-2019 או שפנו ב-2020, טיפל האגף ב-2020 בכ-27 אלף (תרשים 9).

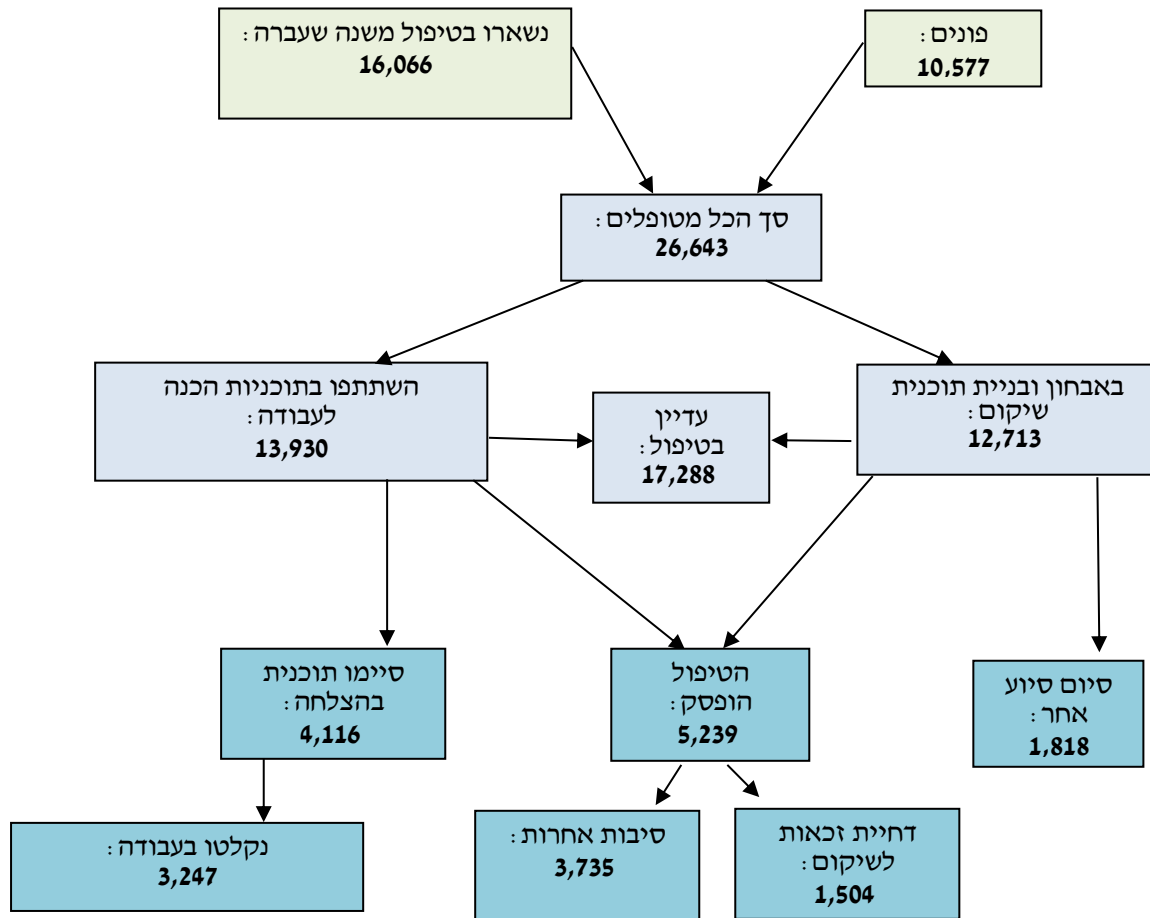
**תרשים 8:**  
**משך טיפול ממוצע בתוכניות השיקום המקצועי (שנים)**  
**לפי ענף ודרגת הנכות הרפואית, 2020**



\* זמן הטיפול בנפגעי איבה ארוך מהשאר, משום שהוא כולל טיפול פסיכולוגי.

<sup>6</sup> המספרים העשורניים מציינים את מספר החודשים

**תרשים 9:**  
**המשתתפים בשיקום מקצועי לפי שלב הטיפול, 2020**

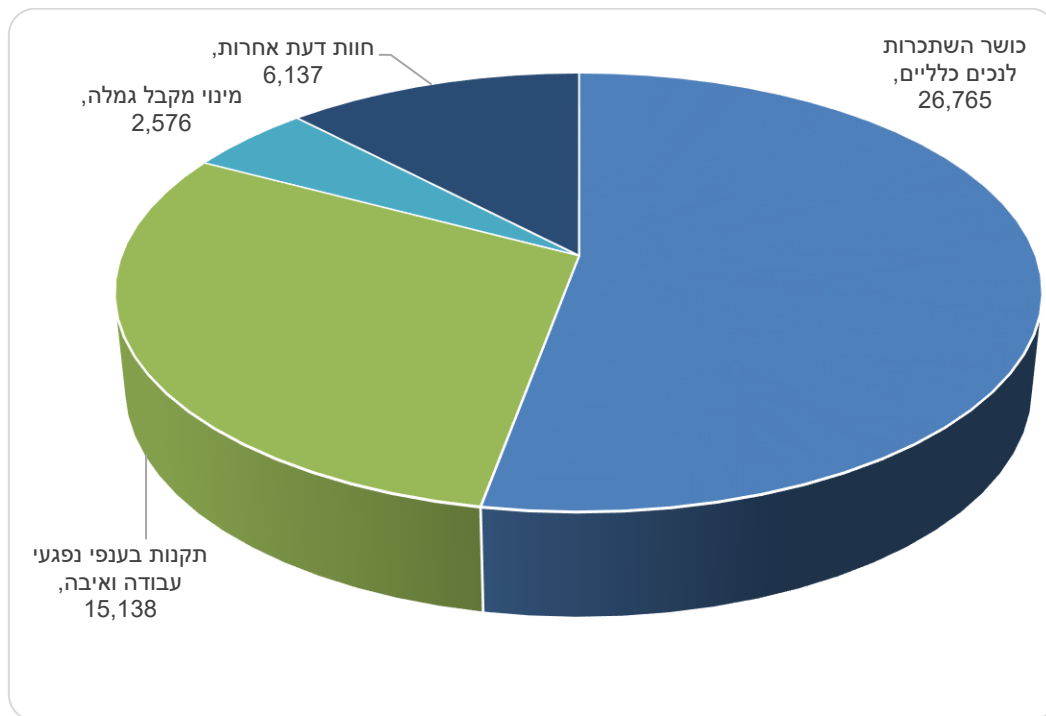


## פעולות אחרות

לצד השיקום המקצועי אגף השיקום מספק גם חוות דעת מקצועיות לאגפי מינהל הגמלאות בנושאים האלה: קביעת דרגת כושר השתכרות לנכים, מינוי מקבל גמלה, קביעת הזכאות של נפגעי עבודה להעלאת דרגת הנכות וקביעת הזכאות להיוונים, וקביעת הזכאות לתגמולים מיוחדים לנפגעי עבודה ולנפגעי פעולות איבה.

- **חוות דעת מקצועיות למינהל הגמלאות:** ב-2020 ניתנו כ-51 אלף חוות דעת שונות, 53% בהן בעניין קביעת דרגת כושר ההשתכרות לנכים כלליים (תרשים 10).

**תרשים 10:**  
**חוות הדעת שסיפק אגף השיקום לפי נושאים, 2020**



- **סיוע במיצוי הטבות בכסף:** לנפגעי/ות עבודה ונפגעי/ות איבה (כגון זכאות לקצבה מיוחדת ומענקים מיוחדים). ב-2020 קיבלו סיוע 5,568 אנשים, ל-1,298 בהם הסתיים הטיפול השנה.
- **תמיכה וליווי לאלמנים/ות בשעת משבר ולנפגעי/ות איבה כל החיים:** ב-2020 התקבלו 5 פניות חדשות.

## תשלומי אגף השיקום

במסגרת השיקום המקצועי המוסד מממן למשתקמות ולמשתקמים הוצאות נלוות:

- **דמי שיקום:** גמלה חודשית למחיה בגובה קצבת נכות מלאה. הגמלה משולמת בתקופת הלימודים למי שאינם זכאים לקצבת נכות כללית או נכות מעבודה, ובתנאי שהם לומדים 16 שעות בשבוע לפחות.
- **נסיעות:** תשלום לנסיעות בתחבורה הציבורית למקום ההכשרה/האבחון או השלמה לגמלת ניידות כמשתכר למקבלי גמלת ניידות חלקית. לבעלי דרגת נכות רפואית של 65% או יותר ללארכב או ללא רישיון נהיגה, המוסד מספק שירותי הסעה.
- **שכר לימוד:** השתתפות בשכר הלימוד האקדמי או בעלות ההכשרה, עד הסכום המרבי שנקבע בהוראות אגף השיקום.
- **שיעורי עזר ושירותי הנגשה:** סיוע בשיעורי עזר לפי הצורך ובהתאם להיקף שעות הלימוד וסיוע לזקוקים לתרגום לשפת הסימנים, תמלול והקראות לנוקקים לכך.
- **שכר דירה:** השתתפות בשכר דירה או בתשלום למעונות למי ששוהים בהכשרה מקצועית במרחק של יותר מ-40 ק"מ ממקום מגוריהם הקבוע, בהתאם לתוכנית הלימודים שלהם.
- **מכשירים:** סיוע ברכישת מכשירים ההכרחיים לשיקום (מחשב, מקלדת מותאמת לעיוורים, ספרים, ציוד לימודי ועוד).
- **הוצאות אחרות:** תשלומים למיצוי הטבות בכסף (בעיקר השתתפות בכלכלה לאש"ל לנפגעי/ות איבה ועבודה).

### לוח 3

#### ההוצאה לשיקום מקצועי לפי ענף\* (אלפי ש"ח, מחירי 2020), 2016-2020

שנה	סך כל ההוצאה	נכות כללית	נפגעי עבודה	שאיירים	נפגעי איבה
2016**	255,599	174,202	24,779	7,216	49,403
2017**	246,673	173,541	24,169	6,109	42,854
2018	244,903	170,202	25,167	6,251	43,284
2019	269,881	189,561	26,948	5,498	47,874
<b>2020</b>	<b>271,474</b>	<b>190,680</b>	<b>27,107</b>	<b>5,530</b>	<b>48,157</b>

\* לא כולל תשלומים לספקים במסגרת מכרזים (מכרז כלכלנים, מכרז לאספקת מחשבים, מכרז הסעות מיוחדות, מכרז השמה, מכרז סדנאות הכנה לעבודה).

\*\* הירידה בהוצאה בשנים 2016 ו-2017 היא תוצאה של השינוי במדיניות מינואר 2016 שבמסגרתו הוגדרו ה"סיבות המיוחדות" לתוכנית שיקום של יותר משנה (חוזר 2/2015, זכאות לשיקום והגדרת גבולות ומשך תוכניות שיקום, מאי 2016).

בסך הכל שולמו ב-2020 במסגרת השיקום המקצועי כ-289 מיליון ש"ח ל-14,270 אנשים שונים<sup>7</sup> – כ-20.2 אלף ש"ח בממוצע לכל אחד (לוח 3 ולוח 4). כ-74% מסך ההוצאה שולמו למשתקמים מענף נכות כללית (בדומה לשנת 2019) אף שהם מהווים כ-82% ממספר המשתקמים. פער זה נובע מההטבות של הזכאים בענפים האחרים. כ-47% מן התשלומים יועדו לשכר לימוד (ל-86% מהמשתתפים) וכשליש לדמי שיקום.

7 לא כולל תשלומים בעבור קצבאות מיוחדות והיוונים המשולמים לנפגעי עבודה.

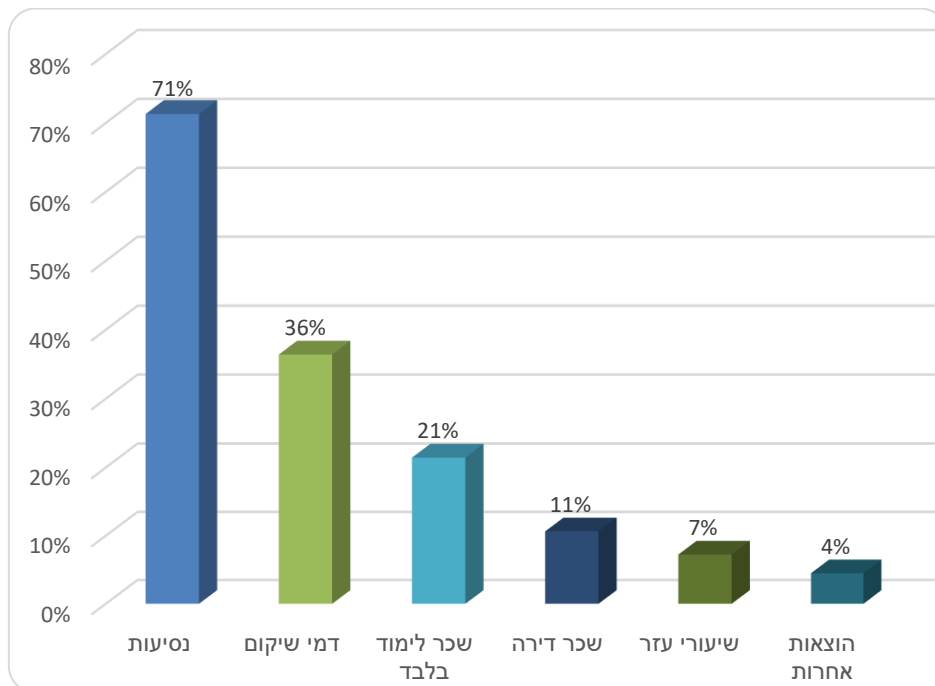
**לוח 4:**  
**התשלומים הנלווים לשיקום מקצועי לפי סוג התוכנית והענף (אחוזים)**  
**ומספר מקבלים לפי סוג התוכנית\* (מספרים), 2020**

הוצאות אחרות	שיעורי עזר	שכר דירה	נסיעות	דמי שיקום	שכר לימוד	סך הכל		ענף
						אחוזים	מספרים	
11.0	4.0	5.1	3.3	29.6	47.0	100.0	289,258	סך הכל תשלומים
0.2	5.7	7.4	4.1	29.0	53.7	100.0	214,495	נכות כללית
0.1	1.7	1.1	3.4	54.6	39.2	100.0	28,339	נפגעי עבודה
0.3	0.7	0.1	4.0	50.9	43.9	100.0	4,882	שאיירים
60.1	0.0	0.1	0.2	11.1	28.5	100.0	41,542	נפגעי איבה
<b>1,436</b>	<b>951</b>	<b>1,404</b>	<b>9,808</b>	<b>4,981</b>	<b>12,287</b>		<b>14,270</b>	מספר המקבלים (מספרים)

\* לא כל הזכאים לתשלום אחר השתתפו בתוכנית שיקום מקצועי.

מי שנמצאו מתאימים להשלמת השכלה או להכשרה מקצועית, זכאים על-פי החוק לתשלומים נלווים רבים יותר לעומת מי שאינם לומדים (בהם שיעורי עזר, מכשירים, נסיעות ושכר דירה, ולעתים יותר מתשלום אחד). לעתים הם עשויים להיות זכאים לכמה תשלומים נלווים במקביל. בדומה לשנים הקודמות, כ-36% מן המשתקמות והמשתקמים קיבלו ב-2020 השלמה לקצבת נכות מלאה (דמי שיקום) כחלק מהשתתפותם בתוכניות שיקום (תרשים 11). ב-71% מהמקרים המוסד השתתף בהוצאות הנסיעה למקום הלימודים. 21% ממקבלי שכר הלימוד לא קיבלו תשלומים נוספים, כנראה משום שרובם מקבלים קצבאות מלאות.

**תרשים 11**  
**תשלומים למקבלים שכר לימוד לפי סוג התשלום (אחוזים), 2020**





## לוחות נוספים

**לוח 5:**  
**הפונים לשיקום מקצועי לפי ענף, מספר הפנייה ויוזם הפנייה**  
**(מספרים מוחלטים ואחוזים), 2020**

נפגעי איבה	שאיירים	נפגעי עבודה	נכות כללית	סך הכל		יוזם הפנייה	מספר הפנייה
				אחוזים	מספרים מוחלטים		
<b>103</b>	<b>231</b>	<b>1,159</b>	<b>9,084</b>		<b>10,577</b>	<b>סך הכל מספרים מוחלטים</b>	
100.0	100.0	100.0	100.0	100.0	-	אחוזים	
<b>57.3</b>	<b>81.0</b>	<b>76.8</b>	<b>72.9</b>	<b>73.4</b>	<b>7,761</b>	<b>סך הכל פנייה ראשונה</b>	
44.7	72.3	72.5	64.7	65.6	6,934	הפונה	
11.7	8.2	3.9	6.4	6.2	658	ביטוח לאומי	
.	.	0.2	1.4	1.3	133	גורם בקהילה	
1.0	0.4	0.3	0.3	0.3	36	אחר	
<b>42.7</b>	<b>19.1</b>	<b>23.2</b>	<b>27.1</b>	<b>26.6</b>	<b>2,816</b>	<b>סך הכל פנייה חוזרת</b>	
39.8	16.9	21.9	25.1	24.7	2,610	הפונה	
1.9	2.2	1.0	1.4	1.3	142	ביטוח לאומי	
1.0	.	0.1	0.6	0.5	52	גורם בקהילה	
.	.	0.3	0.1	0.1	12	אחר	

**לוח 6:**  
**המשתתפים בשיקום מקצועי לפי ענף ומחוז מגורים (מספרים), 2020**

נפגעי איבה	שאיירים	נפגעי עבודה	נכות כללית	סך הכל	מחוז המגורים
<b>620</b>	<b>591</b>	<b>3,176</b>	<b>22,256</b>	<b>26,643</b>	<b>סך הכל</b>
101	40	188	2,187	2,516	ירושלים
71	74	374	3,197	3,716	תל אביב
27	21	169	1,638	1,855	חיפה
45	34	298	1,302	1,679	אשקלון
60	30	335	1,807	2,232	באר שבע
פחות מ-10	פחות מ-10	פחות מ-10	20	24	גולן
39	37	158	1,220	1,454	השרון
27	33	115	944	1,119	חדרה
65	פחות מ-10	פחות מ-10	131	208	יהודה ושומרון
32	103	313	1,802	2,250	יזרעאל
10	28	107	997	1,142	כינרת
18	37	119	781	955	עכו
56	66	399	2,637	3,158	פתח תקוה
פחות מ-10	12	48	329	398	צפת
41	43	382	2,152	2,618	רחובות
16	30	161	1,112	1,319	רמלה

**לוח 7:**  
**המשתתפים בשיקום מקצועי לפי ענף וסניף (מספרים), 2020**

סניף	סך הכל	נכות כללית	נפגעי עבודה	שאירים	נפגעי איבה
<b>סך הכל</b>	<b>26,643</b>	<b>22,256</b>	<b>3,176</b>	<b>591</b>	<b>620</b>
ירושלים	2,543	2,213	183	39	108
תל אביב	1,561	1,331	179	18	33
חיפה	1,115	992	101	10	12
אשדוד	868	694	141	19	14
אשקלון	747	577	133	15	22
באר שבע	2,262	1,826	336	30	70
בני ברק	410	360	21	19	10
חדרה	1,119	942	116	34	27
חולון	823	687	101	22	13
טבריה	1,237	1,068	112	30	27
כפר סבא	1,723	1,508	143	33	39
כרמיאל	372	307	49	13	פחות מ-10
נהריה	828	684	102	30	12
נצרת	1,459	1,115	238	93	13
נתניה	1,449	1,218	153	37	41
עפולה	855	734	88	15	18
פתח תקוה	1,610	1,254	274	35	47
קריות	751	653	73	11	14
ראשון לציון	965	822	115	11	17
רחובות	1,740	1,383	292	31	34
רמלה	1,358	1,136	162	30	30
רמת גן	848	752	64	16	16

**לוח 8:**  
**המשתתפים בשיקום מקצועי לפי ענף, מין וגיל (מספרים), 2020**

נפגעי איבה	שאיירים	נפגעי עבודה	נכות כללית	סך הכל	גיל	
<b>620</b>	<b>591</b>	<b>3,176</b>	<b>22,256</b>	<b>26,643</b>		<b>סך הכל</b>
<b>302</b>	<b>60</b>	<b>2,569</b>	<b>11,106</b>	<b>14,037</b>	<b>סך הכל</b>	<b>גברים</b>
127	.	301	4,998	5,430	29-18	
61	4	632	2,389	3,086	39-30	
41	24	709	1,702	2,476	49-40	
31	25	571	1,336	1,963	59-50	
42	3	356	681	1,082	60 ויותר	
<b>318</b>	<b>531</b>	<b>607</b>	<b>11,150</b>	<b>12,606</b>	<b>סך הכל</b>	<b>נשים</b>
129	22	71	5,018	5,240	29-18	
53	115	144	2,379	2,691	39-30	
47	173	170	2,056	2,446	49-40	
40	195	178	1,489	1,902	59-50	
48	26	44	208	326	60 ויותר	

**לוח 9:**  
**המשתתפים בשיקום מקצועי לפי ענף וליקוי עיקרי (מספרים), 2020**

נפגעי איבה	שאיירים	נפגעי עבודה	נכות כללית	סך הכל	ליקוי עיקרי
<b>620</b>	<b>591</b>	<b>3,176</b>	<b>22,256</b>	<b>26,643</b>	<b>סך הכל</b>
11	37	160	4,683	4,891	פנימי
פחות מ-10	פחות מ-10	26	686	713	אורוגניטלי
פחות מ-10	פחות מ-10	221	2,968	3,201	ניירולוגי
57	פחות מ-10	299	7,095	7,458	נפש או פיגור
20	13	996	2,712	3,741	לוקומוטורי
פחות מ-10	פחות מ-10	41	963	1,007	ראייה
פחות מ-10	פחות מ-10	34	866	911	שמיעה
517	522	1,399	2,283	4,721	אחר

**לוח 10:**  
**המשתתפים בשיקום מקצועי לפי ענף וסניף, 2020**

נפגעי איבה	שאיירים	נפגעי עבודה	נכות כללית	סך הכל	סניף
<b>316</b>	<b>349</b>	<b>1,488</b>	<b>11,777</b>	<b>13,930</b>	<b>סך הכל</b>
69	23	79	1,151	1,322	ירושלים
פחות מ-10	פחות מ-10	46	518	573	חיפה
12	פחות מ-10	76	696	793	תל אביב
פחות מ-10	10	66	387	472	אשדוד
13	פחות מ-10	65	336	422	אשקלון
35	16	153	972	1,176	באר שבע
פחות מ-10	12	פחות מ-10	153	180	בני ברק
18	18	54	551	641	חדרה
פחות מ-10	16	41	345	405	חולון
10	17	60	625	712	טבריה
10	18	70	741	839	כפר סבא
פחות מ-10	פחות מ-10	29	198	239	כרמיאל
פחות מ-10	21	52	393	472	נהריה
פחות מ-10	66	94	572	737	נצרת
23	22	70	571	686	נתניה
10	11	45	409	475	עפולה
22	12	124	578	736	פתח תקוה
פחות מ-10	פחות מ-10	35	345	394	קריות
פחות מ-10	פחות מ-10	57	473	544	ראשון לציון
19	18	151	736	924	רחובות
15	18	80	582	695	רמלה
פחות מ-10	פחות מ-10	32	445	493	רמת גן

**לוח 11:**  
**תוכניות שיקום מקצועי לפי סוג התוכנית וסניף (מספרים), 2020**

השמה בעבודה			הכשרה מקצועית		טרום הכשרה		סך הכל	סניף
ליווי לאחר השמה	סיוע בהשמה	הכנה להשמה	לימודים להשכלה גבוהה	קורס מקצועי	הקניית הרגלי עבודה	השלמת השכלה		
<b>1,317</b>	<b>2,329</b>	<b>4,985</b>	<b>5,140</b>	<b>2,345</b>	<b>2,930</b>	<b>2,317</b>	<b>21,363</b>	<b>סך הכל</b>
49	175	347	665	249	133	171	1,789	ירושלים
28	76	319	242	129	187	157	1,138	תל אביב
65	98	241	173	51	150	91	869	חיפה
59	121	160	120	78	141	94	773	אשדוד
79	104	240	147	66	84	75	795	אשקלון
158	187	340	439	228	240	168	1,760	באר שבע
פחות מ-10	פחות מ-10	32	61	71	12	41	223	בני ברק
99	135	237	226	100	76	123	996	חדרה
21	86	210	95	62	114	76	664	חולון
80	160	336	277	97	161	111	1,222	טבריה
70	140	304	306	164	142	132	1,258	כפר סבא
19	41	63	99	35	68	28	353	כרמיאל
62	106	185	159	76	138	36	762	נהריה
81	125	259	245	96	156	135	1,097	נצרת
73	107	165	269	139	118	148	1,019	נתניה
47	81	172	197	79	103	78	757	עפולה
39	107	234	263	118	184	133	1,078	פתח תקוה
66	90	177	142	38	90	42	645	קריות
30	72	209	188	102	100	94	795	ראשון לציון
116	186	432	338	149	237	186	1,644	רחובות
48	76	245	295	111	182	112	1,069	רמלה
27	51	78	194	107	114	86	657	רמת גן

**לוח 12:**  
**תוכניות שיקום מקצועי לפי סוג התוכנית והליקוי העיקרי (מספרים), 2020**

השמה בעבודה			הכשרה מקצועית		טרום הכשרה		סך הכל	ליקוי עיקרי
ליווי לאחר השמה	סיוע בהשמה	הכנה להשמה	לימודים להשכלה גבוהה	קורס מקצועי	הקניית הרגלי עבודה	השלמת השכלה		
<b>1317</b>	<b>2329</b>	<b>4985</b>	<b>5140</b>	<b>2345</b>	<b>2930</b>	<b>2317</b>	<b>21363</b>	<b>סך הכל</b>
312	502	1082	1199	415	533	390	4433	פנימי
30	87	170	138	76	108	55	664	אורוגניטלי
180	304	587	722	237	410	262	2702	ניירולוגי
219	437	1032	1263	670	710	693	5024	נפש או פיגור
255	445	912	583	383	477	271	3326	לוקומוטורי
26	61	153	263	57	87	158	805	ראייה
101	141	268	208	86	62	80	946	שמיעה
194	352	781	764	421	543	408	3463	אחר

**לוח 13:**  
**המשתתפים בשיקום מקצועי לפי ענף וגיל (מספרים), 2020**

נפגעי איבה	שאירים	נפגעי עבודה	נכות כללית	סך הכל	גיל
<b>316</b>	<b>349</b>	<b>1,488</b>	<b>11,777</b>	<b>13,930</b>	<b>סך הכל</b>
171	11	163	5,755	6,100	29-18
64	72	363	2,253	2,752	39-30
46	126	424	1,828	2,424	49-40
24	123	385	1,471	2,003	59-50
11	17	153	470	651	60 ויותר

**לוח 14:**  
**המשתתפים בשיקום מקצועי לפי ענף וליקוי עיקרי (מספרים), 2020**

ליקוי עיקרי	סך הכל	נכות כללית	נפגעי עבודה	שאיירים	נפגעי איבה
<b>סך הכל</b>	<b>13,930</b>	<b>11,777</b>	<b>1,488</b>	<b>349</b>	<b>316</b>
נפש או פיגור	3,552	3,376	156	פחות מ-10	17
אורוגניטלי	414	399	14	פחות מ-10	פחות מ-10
נירולוגי	1,749	1,656	90	פחות מ-10	פחות מ-10
פנימי	2,832	2,734	69	26	פחות מ-10
לוקומוטורי	1,992	1,482	496	פחות מ-10	פחות מ-10
ראייה	585	566	17	פחות מ-10	פחות מ-10
שמיעה	567	543	16	פחות מ-10	פחות מ-10
אחר	2,239	1,021	630	308	280

**לוח 15:**  
**המשתתפים בשיקום מקצועי לפי ענף ודרגת הנכות הרפואית (מספרים), 2020**

דרגת הנכות הרפואית	סך הכל	נכות כללית	נפגעי עבודה	שאיירים	נפגעי איבה
<b>סך הכל</b>	<b>13,930</b>	<b>11,777</b>	<b>1,488</b>	<b>349</b>	<b>316</b>
פחות מ-20%	1,101	117	457	349	178
20%-39%	2,424	1,906	441	.	77
40%-65%	7,427	7,005	384	.	38
65% ויותר	2,978	2,749	206	.	23

\* מי שבסיום תוכנית השיקום הסתיימה דרגת הנכות הזמנית שנקבעה להם

**לוח 16:**  
**המשתתפים בתוכניות הכנה לעבודה לפי ענף וסוג התוכנית (מספרים), 2020**

סוג התוכנית	סך הכל	נכות כללית	נפגעי עבודה	שאיירים	נפגעי איבה
<b>סך הכל</b>	<b>3,418</b>	<b>2,847</b>	<b>437</b>	<b>100</b>	<b>34</b>
אבחון	2,089	1,788	229	54	18
טרום הכשרה	1,224	983	183	42	16
הכשרה מקצועית	105	76	25	פחות מ-10	פחות מ-10

**לוח 17:**  
**המשתתפים בשיקום מקצועי לפי סוג התוכנית והמוסד (מספרים), 2020**

מוסד	סך הכל	אבחון	טרום הכשרה	הכשרה מקצועית
<b>סך הכל</b>	<b>1,224</b>	<b>105</b>	<b>2,089</b>	<b>3,418</b>
בית לוינשטיין	355	94	568	1,017
מרכז שיקום הרצליה	6	פחות מ-10	142	148
מרכז שיקום מגדל אור	130	.	.	130
מרכז שיקום תל גיבורים	פחות מ-10	-	-	פחות מ-10
מרכז שיקום ירושלים	51	11	114	176
מרכז שיקום מגדל העמק	60	.	136	196
מרכז שיקום חדרה	47	.	63	110
מרכז שיקום אשקלון	57	.	75	132
מרכז שיקום רחובות	40	.	126	166
מרכז שיקום פתח תקווה	183	.	171	354
מרכז שיקום אל טירה	8	.	10	18
מרכז שיקום חיפה	פחות מ-10	.	22	31
מרכז שיקום טבריה	52	.	147	199
מרכז שיקום נצרת	90	.	148	238
מרכז שיקום עכו	75	.	138	213
מרכז שיקום באר שבע	61	.	229	290

**לוח 18:**  
**מקבלי סיוע למיצוי זכויות לפי ענף וסוג הסיוע (מספרים), 2020**

סוג התוכנית	סך הכל	נכות כללית	נפגעי עבודה	שאירים	נפגעי איבה
<b>סך הכל</b>	<b>8,874</b>	<b>47</b>	<b>2,318</b>	<b>10</b>	<b>6,499</b>
<b>אבחון למיצוי זכויות</b>	<b>3,688</b>	<b>27</b>	<b>590</b>	<b>פחות מ-10</b>	<b>3,070</b>
<b>תוכניות למיצוי זכויות</b>	<b>5,186</b>	<b>20</b>	<b>1,728</b>	<b>פחות מ-10</b>	<b>3,429</b>
דיוור	90	.	50	.	40
רכב	108	פחות מ-10	10	פחות מ-10	94
הוצאות מיוחדות לנסיעה	44	.	.	.	44
שירותים אישיים	1,723	.	505	פחות מ-10	1,217
אביזרים	126	.	פחות מ-10	.	123
עסק עצמאי	16	פחות מ-10	13	פחות מ-10	.
עזרה מקיפה בשעת משבר	58	.	פחות מ-10	פחות מ-10	49
טיפול פסיכולוגי	1,017	8	פחות מ-10	.	1,006
אחר	963	176	.	787	963
<b>סך כל המשתתפים</b>	<b>5,528</b>	<b>47</b>	<b>1,706</b>	<b>10</b>	<b>3,765</b>



**לוח 19:**  
**מסיימי תהליך שיקום מלא לפי גיל ואופן הסיום (מספרים), 2020**

60 ויותר	59-50	49-40	39-30	29-18	סך הכל	אופן הסיום
263	696	749	889	1406	4003	<b>סך הכל</b>
197	538	586	675	915	2911	נקלט בעבודה
3	21	40	42	243	349	סיום טרום הכשרה
24	82	83	132	226	547	סיום הכשרה מקצועית
39	55	40	40	22	196	סיום תוכניות סיוע בהשמה

**לוח 20:**  
**מסיימי תהליך שיקום מלא לפי אופן הסיום וסניף (מספרים), 2020**

אופן הסיום				סך הכל	סניף
סיום סיוע בהשמה	סיום הכשרה מקצועית	סיום טרום הכשרה	קליטה בעבודה		
196	547	349	2,911	4,003	<b>סך הכל</b>
13	39	25	235	312	ירושלים
12	33	פחות מ-10	182	227	תל אביב
פחות מ-10	16	פחות מ-10	143	159	חיפה
פחות מ-10	פחות מ-10	פחות מ-10	34	34	אשדוד
פחות מ-10	21	10	138	169	אשקלון
פחות מ-10	10	13	112	135	באר שבע
12	33	פחות מ-10	182	227	בני ברק
פחות מ-10	פחות מ-10	10	89	99	חדרה
פחות מ-10	16	פחות מ-10	143	159	חולון
21	24	31	164	240	טבריה
10	44	54	142	250	כפר סבא
פחות מ-10	16	10	100	126	כרמיאל
פחות מ-10	19	13	110	142	נהריה
19	24	34	164	241	נצרת
פחות מ-10	23	פחות מ-10	149	172	נתניה
פחות מ-10	14	פחות מ-10	110	124	עפולה
10	28	10	198	246	פתח תקוה
פחות מ-10	10	פחות מ-10	96	106	קריות
15	61	18	208	302	ראשון לציון
18	30	39	111	198	רחובות
פחות מ-10	21	פחות מ-10	146	167	רמלה
פחות מ-10	15	.	19	34	רמת גן

**לוח 21:**  
**משתתפים שהפסיקו את תהליך השיקום, לפי ענף ותוכנית אחרונה (מספרים), 2020**

תוכנית שיקום אחרונה	סך הכל	נכות כללית	נפגעי עבודה	שאירים	נפגעי איבה
<b>סך הכל</b>	<b>5,552</b>	<b>4,461</b>	<b>710</b>	<b>107</b>	<b>274</b>
אבחון	3,087	2,666	349	61	11
הכנה לעבודה	2,105	1,687	222	44	152
הפניה לגורם אחר	106	103	פחות מ-10	פחות מ-10	.
מיצוי זכויות	249	פחות מ-10	136	.	118

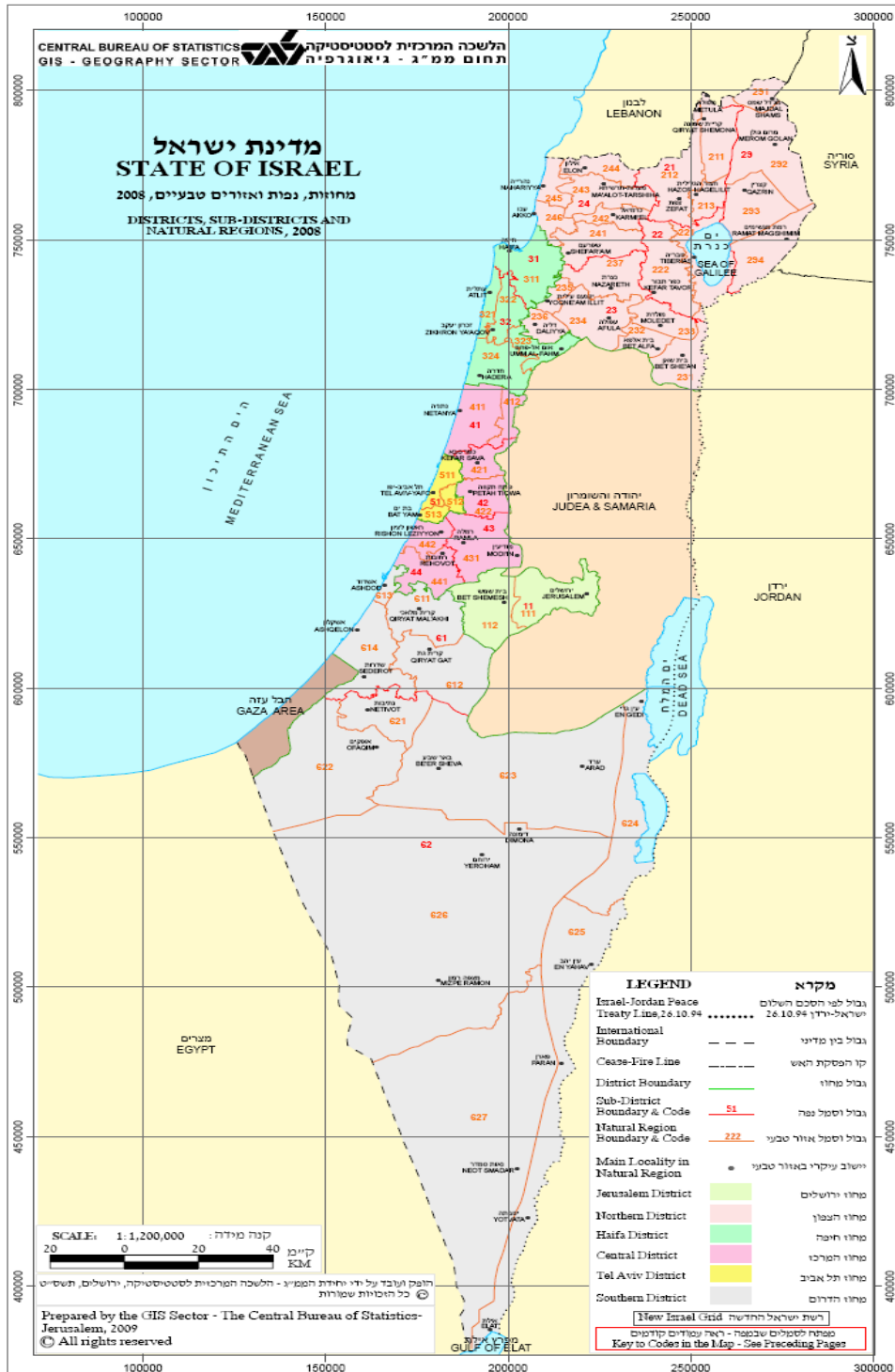
**לוח 22:**  
**משתתפים שהפסיקו את תהליך השיקום לפי ענף וסיבת ההפסקה (מספרים), 2020**

סיבת ההפסקה	סך הכל	נכות כללית	נפגעי עבודה	שאירים	נפגעי איבה
<b>סך הכל</b>	<b>6,111</b>	<b>4,920</b>	<b>797</b>	<b>221</b>	<b>487</b>
לא זכאים לשיקום	1,683	1,459	184	25	15
לא משתפים פעולה	1,158	955	158	33	12
לא מתאימים לעבודה בשוק החופשי	1,570	1,375	166	23	פחות מ-10
החמרה במצב רפואי	829	732	89	פחות מ-10	פחות מ-10
ביקשו להפסיק	116	84	22	פחות מ-10	פחות מ-10
נפטרו	237	29	169	17	188
אחר	1,840	1,397	182	49	239

**לוח 23:**  
**משתתפים שהפסיקו תוכנית שיקום לפי התוכנית האחרונה וסניף (מספרים), 2020**

תוכנית שיקום אחרונה				סך הכל	סניף
מיצוי זכויות	הפניה לגורם אחר	הכנה לעבודה	אבחון		
<b>249</b>	<b>106</b>	<b>2,105</b>	<b>3,092</b>	<b>5,552</b>	<b>סך הכל</b>
44	1	216	253	514	ירושלים
16	5	96	154	271	תל אביב
11	5	56	140	212	חיפה
4	17	54	106	181	אשדוד
12	1	53	119	185	אשקלון
18	4	285	344	651	באר שבע
4	2	27	43	76	בני ברק
12	.	66	119	197	חדרה
3	5	49	109	166	חולון
4	3	125	77	209	טבריה
18	11	199	138	366	כפר סבא
3	3	39	24	69	כרמיאל
9	4	80	86	179	נהריה
13	21	109	215	358	נצרת
13	3	84	274	374	נתניה
7	1	54	90	152	עפולה
9	2	78	178	267	פתח תקוה
7	.	63	48	118	קריות
10	2	107	97	216	ראשון לציון
7	13	115	273	408	רחובות
17	3	67	123	210	רמלה
8	.	83	82	173	רמת גן

# נספח: מפת ישראל לפי מחוזות ונפות



מקור: הלשכה המרכזית לסטטיסטיקה



## Abstract

The Rehabilitation Department of the National Insurance Institute of Israel (NII) develops, operates and grants vocational rehabilitation services – including vocational training and job placement – to persons entitled who lack work experience or who have been forced to leave the labor market, and helps them find a work suitable to their skills and functional abilities. The main means used in rehabilitation work is a personal connection between the rehabilitee and rehabilitation clerks.

In 2020, rehabilitation workers took care of 26,643 persons who participated in about 67,000 different vocational rehabilitation plans with the aim of integrating them in jobs – 52% of participants took part in plans especially designed to prepare them for entering the free labor market. 82% of all rehabilitees belong to the general disability insurance branch.

2,911 persons, representing about 72% of participants who successfully completed a rehabilitation plan in 2020, did actually succeed in entering the free labor market. An additional 13% of participants completed a training process, and some of them are expected to enter the free market next year.

Besides vocational rehabilitation, the NII Rehabilitation Department assists in take-up of rights (5,568 persons in 2020) and provides professional opinions in various fields to the Institute's benefits departments (about 51,000 opinions in 2020). Being social workers by vocation, the rehabilitation workers also care for the disabled and widows in critical.

The expenditure of the Rehabilitation Department amounted to NIS 289 million in 2020. About half this amount was spent on tuition for entitled individuals and about 33% – on rehabilitation allowance payments. About 74% of the expenditure concerned recipients of a general disability pension.





# Activities of the Rehabilitation Department 2020

Adi Levi Seri

**Periodical Surveys 321**

Jerusalem, April 2022  
[www.btl.gov.il](http://www.btl.gov.il)