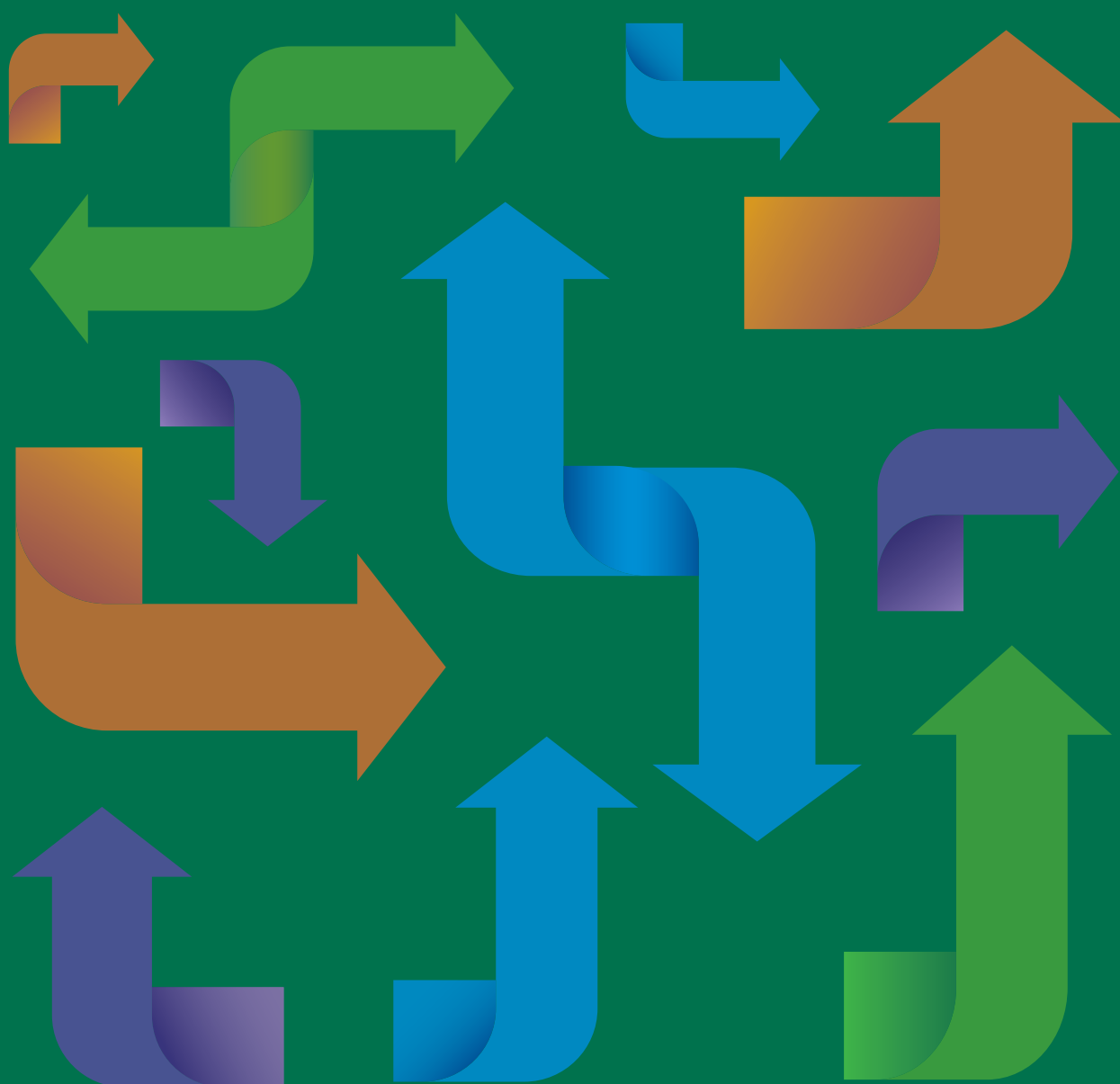




המוסד לביטוח לאומי  
מינהל המחקר והתכנון

# הצעת תקציב לשנת 2019

## ואומדן ביצוע לשנת 2018







המוסד לביטוח לאומי  
מינהל המחקר והתכנון

# הצעת תקציב לשנת 2019 ואומדן ביצוע לשנת 2018

מיכאלה אסולין, דניאל גוטליב

התחזית המקרו-כלכלית בבסיס התקציב לשנת 2019 הוכנה על בסיס הערכות של בנק ישראל, תוך הסתכלות על מידע ממשרד האוצר ומגופים עסקיים נוספים. תחזיות אלה בנויות על הנחות כלכליות, דמוגרפיות ואחרות, כך שהן עשויות להשתנות. אי-וודאות נוספת נובעת מהמצב הגיאוגרפי-פוליטי שקשה לחיזוי, בפרט במזרח התיכון.

אומדני התקציב לשנת 2019 לגבי התקבולים, התשלומים והעודפים של המוסד לביטוח לאומי מושפעים בדרך כלל בנוסף לאמור לעיל גם משינויי חקיקה. לגבי 2019 יש מעט שינויי חקיקה חדשים אך יש השפעות של שינויי החקיקה הקודמים.



## תוכן עניינים

1	מבוא	1
2	ביצוע תקציב 2018	2
4	אינדיקטורים מקרו-כלכליים לתקציב 2019	3
5	עדכון הקצבאות	4
5	עקרי שינויי חקיקה	5
5	גביה והשתתפות הממשלה	5
5	קצבת אזרח ותיק ושאיירים	5
6	סיעוד	6
6	ילדים	6
6	נכות	6
7	תחזית התקבולים, התשלומים והעודפים בשנת 2019 ושינויים ריאליים של תשלומי הקצבאות	7

## לוחות

3	לוח 1: תשלומים ותקבולים של הביטוח הלאומי, 2018	3
4	לוח 2: הנחות מקרו-כלכליות בבסיס התקציב ל-2019	4
7	לוח 3: עיקרי השינויים בתקציב לשנת 2019	7
8	לוח 4: שיעורי שינוי ריאליים של תשלומי הביטוח הלאומי	8
9	לוח 5: מספר מקבלי גמלאות – 2017-2019	9
12	לוח 6: אומדן ליתרת נכסים של המוסד לביטוח לאומי – 2017-2019 (מיליוני ש"ח)	12
12	לוח 7: תשלומים ותקבולים של המוסד לביטוח לאומי – 2019 (מיליוני ש"ח ובאחוזים)	12
13	לוח 8: תקבולים, תשלומים ועודפים – תחזית ל-2019 (מיליוני ש"ח)	13
14	לוח 9: תקבולים, תשלומים ועודפים – אומדן 2018 (מיליוני ש"ח)	14
15	לוח 10: תקבולים, תשלומים ועודפים – מאזן 2017 (מיליוני ש"ח)	15
16	לוח 11: הגביה באמצעות הביטוח הלאומי, לפי ענפי ביטוח (מיליוני ש"ח) 2018 - 2019	16
17	לוח 12: שיעורי דמי הביטוח בגבייה החל מ-1.1.2019	17
18	לוח 13: שיעורי דמי הביטוח בגבייה החל מ-1.1.2017	18
19	לוח 14: שיעורי דמי הביטוח בגבייה החל מ-1.1.2016	19
20	לוח 15: שיעורי דמי הביטוח בגבייה החל מ-1.1.2015	20
31	לוח 16: הוצאות מנהליות בתקציב התפעולי לשנת 2019 - (אלפי ש"ח)	31
35	לוח 17: הוצאות לגורמי חוץ לפי חוק הביטוח הלאומי (אלפי ש"ח) - 2019	35

## תרשימים

- 7 ..... תרשים 1: עודפים בחשבונות הביטוח הלאומי, 1990-2019
- 21 ..... תרשים 2: תשלומי הגמלאות לפי ענפי הביטוח הלאומי (ללא הוצאות מינהל), 2019
- 22 ..... תרשים 3: תשלומי הגמלאות כולל סעיף 9 והוצאות מינהל – 2019
- 23 ..... תרשים 4: תקבולי ענפי הביטוח הלאומי לפי מקור מימון, לפי חוק ביטוח לאומי – 2019
- 24 ..... תרשים 5: תקבולי ענפי הביטוח הלאומי לפי מקור מימון – 2019
- 25 ..... תרשים 6: עודף/גירעון לפי ענפים (כולל ריבית), 2019 במיליוני ש"ח
- 26 ..... תרשים 7: שיעורי דמי ביטוח לאומי ובריאות לשכירים, החל מ-1 בינואר 2019
- 27 ..... תרשים 8: שיעורי דמי ביטוח לאומי ובריאות לשכירים, החל מ-1 בינואר 2016
- 28 ..... תרשים 9: שיעורי דמי ביטוח לאומי ובריאות לשכירים, החל מ-1 בינואר 2015
- 29 ..... תרשים 10: שיעורי דמי ביטוח לאומי ובריאות לעצמאים, החל מ-1 בינואר 2017
- 30 ..... תרשים 11: חלקם של החמישוניים בסך הקצבאות והתקבולים, 2016

## 1. מבוא

לפי התחזיות המקרו-כלכליות של בנק ישראל וגורמים נוספים במשק, קצב הצמיחה ממשיך להיות סביב 3.5%, ב-2019 כ-3.6% כך שמצב התעסוקה נשאר ברמה גבוהה. לפי הערכות אלה מספר משרות השכיר יגדל לעומת שנת 2018 ב-1% והשכר הממוצע ימשיך גם השנה, כבשנים האחרונות לעלות – השנה בכ-2.4% במונחים ריאליים. שיעור הבלתי מועסקים צפוי להתייצב בשנה הקרובה על רמה של כ-4.2%.

העלייה בתקבולי הביטוח הלאומי וההעברות מצד הממשלה (סעיף 32) צפויים לגרום בשנת 2019 לעודף גדול יחסית בתקציב הביטוחי. עודף זה נאמד בכ-9.9 מיליארדי ש"ח.

בסתיו 2018 כתב שר העבודה, הרווחה והשירותים החברתיים, ח"כ חיים כץ, לראש הממשלה, ח"כ בנימין נתניהו, מכתב ובו הודיע שהביטוח הלאומי מתכוון לחדול מהעברה אוטומטית של עודפי התקציב לתקציב המדינה, כפי שנהג במשך עשורים רבים. וכך גם הודיע מנכ"ל הביטוח הלאומי מר מאיר שפיגלר לשר האוצר, ח"כ משה כחלון.

צעד זה מבוסס על הערכה מקצועית בביטוח הלאומי שיש צורך ביתרת נכסים נזילה כדי לממן גירעונות זמניים אם וכאשר יתרחשו בשנים הקרובות. לשם כך יש צורך בשימוש בעודפים כדי ליצר יתרה מתאימה.<sup>1</sup>

### תמצית

לפי הצעת התקציב התשלומים לגמלאות (כולל הוצאות מינהל) צפויים להסתכם ב-2019 בכ-95.7 מיליארד ש"ח לעומת 89.1 מיליארד ש"ח ב-2018. התשלומים לגמלאות לפי חוק הביטוח הלאומי – התשלומים הגבייתיים – צפויים להגיע לכ-84.1 מיליארדי ש"ח (כולל הוצאות מינהל), ואילו התשלומים לגמלאות הלא-גבייתיות לכ-11.2 מיליארד ש"ח (כולל הוצאות מינהל).

לפי הצעת התקציב ל-2019 סך כל התקבולים של המוסד לביטוח לאומי מגבייה (כולל דמי ביטוח בריאות והשלמת סל הבריאות ע"ח האוצר), הכנסות מריבית ושיבוב, ומהשתתפות האוצר במימון הגמלאות ומהכנסות מריבית ומפיצויים מצד שלישי יסתכמו בכ-156 מיליארד ש"ח. הקצבת האוצר למימון גמלאות ענפי הביטוח הגבייתיות תהיה כ-33.1 מיליארד ש"ח. השתתפות האוצר במימון גמלאות לא-גבייתיות תסתכם בכ-11.5 מיליארד ש"ח (כולל הוצאות מינהל), ואילו התקבולים מריבית צפויים להגיע לסכום של כ-8 מיליארד ש"ח.

בהתאם לתחזית התשלומים והתקבולים של הצעת התקציב לשנת 2019 יהיה עודף בתקציב הביטוחי של הביטוח הלאומי, שכן התקבולים צפויים להיות גבוהים מהתשלומים. העודף יסתכם בכ-9.9 מיליארד ש"ח.

---

<sup>1</sup> כידוע קובע סעיף 8 בהסכם של הממשלה עם הביטוח הלאומי מ-1980 שעל הביטוח הלאומי לנהל משא ומתן עם הממשלה במקרה של גירעון תקציבי על דרך המימון של הגירעון. יתרה זו תאפשר לביטוח הלאומי, כמוסד סטטוטורי עצמאי לממן גירעונות קצרי מועד כאלה. אין הכוונה להשתמש ביתרה זו או ביתרת הנכסים המושקעת בתקציב הממשלה למימון גירעונות אקטואריים, קרי גירעונות ארוכי טווח.

## 2. ביצוע תקציב 2018

**סך התשלומים** לגמלאות הביטוח הלאומי<sup>2</sup> הסתכמו בשנת 2018 ב- 89.1 מיליארד ש"ח. עיקר התקציב מוצא על גמלאות ביטוחיות, שהסתכמו ב-78 מיליארד ש"ח.

11.2 מיליארד ש"ח נוספים הוצאו על גמלאות לא-גבייתיות, כלומר גמלאות הממומנות במלוואן מתקציב המדינה.

**סך תקבולי המוסד** כולל דמי ביטוח בריאות והשלמת סל הבריאות הסתכמו בשנת 2018 ב-148 מיליארד ש"ח. התקבולים לענפי הביטוח הלאומי הסתכמו ב-100.8 מיליארד ש"ח. גביית דמי ביטוח לאומי הסתכמה בכ-49.6 מיליארד ש"ח (כולל שיפוי<sup>3</sup>), השיפוי עבור דמי ביטוח של מעסיקים הסתכמו ב-3,220 מיליארד ש"ח. הקצבת האוצר לפי סעיף 32 הסתכמה ב-2018 ב-31.4 מיליארד ש"ח. תקבולי הריבית על השקעת יתרת הנכסים הסתכמו ב-7.9 מיליארדי ש"ח והפיצויים מצד שלישי (שיבוב) הסתכמו בכ-0.8 מיליארד ש"ח. תשלומי הגמלאות הלא-גבייתיות (סעיף 9 וחוקים והסכמים אחרים) הסתכמו ב-2018 ב-11.2 מיליארד ש"ח.

בשנת 2018 שילם הביטוח הלאומי קצבאות בסך 87.3 מיליארד ש"ח לכ-3.04 מיליון אנשים. אם נכלול את תשלומי החסכון לכל ילד אזי מתווספים לנהנים מקצבאות הביטוח הלאומי גם 2.7 מיליון ילדים<sup>4</sup>. סך תשלומי הקצבאות בשנת 2018 גבוה ב-5.7% ביחס לסך תשלומי הקצבאות בשנת 2017.

ב-2018 נמשכה מגמת הגידול בשיעור האזרחים הותיקים בישראל. בעוד שהאוכלוסיה הכללית בישראל גדלה בקצב של כ-2% לשנה, אוכלוסיית האזרחים הותיקים, מקבלי קצבאות אזרח ותיק, גדלה בקצב של כ-4% בשנה. גידול זה מסביר את עיקר עליית משקל מקבלי קצבאות אזרח ותיק בכלל מקבלי קצבאות הביטוח הלאומי.

### מימון הקצבאות

עיקר המימון של הפעילות הביטוחית הוא באמצעות מקורות עצמאיים - דמי ביטוח, תקבולי השיבוב ותקבולי הריבית על ייתרת הנכסים בביטוח הלאומי (אג"ח ממשלתיים לא-סחירים). מקורות אלה ממנו ב-2018 כ-76% מהקצבאות הביטוחיות, היתר ממומן ע"י אוצר המדינה. השתתפות הממשלה הייתה ב-2018 אף גבוהה מן המימון הנחוץ (24%), כך שנוצר השנה עודף בסך כ-11.6 מיליארד ש"ח.

לאור הפער בין התקבולים לתשלומים, הביטוח הלאומי אמור לסיים את שנת 2018 בעודף של 11.6 מיליארד ש"ח.

<sup>2</sup> כולל הוצאות מנהל אלא אם צוין אחרת.

<sup>3</sup> השיפוי הוא תשלום דמי ביטוח על ידי הממשלה במקום המעסיקים, במטרה להפחית את עלות העבודה שלהם.

<sup>4</sup> יצויין שהפקדות בחסכון הילדים נועד לילד בלבד.



לוח 1 : אומדן תשלומים ותקבולים של הביטוח הלאומי, 2018 (מיליוני ש"ח)  
 הנתונים נכונים ל-06.11.2018

תקבולים			תשלומים		
אחוזים	מיליוני ש"ח		אחוזים	מיליוני ש"ח	
100%	148,136	סך כל התקבולים	100%	136,547	סך כל התשלומים
		גבייה לקופ"ח (ביטוח בריאות)	18%	24,315	העברות לקופ"ח (ביטוח בריאות)
16%	24,315	השלמת סל הבריאות	17%	23,050	השלמת סל הבריאות
68%	100,771	סך כל תקבולי ענפי הביטוח הלאומי	65%	89,182	סך כל תשלומי ענפי הביטוח הלאומי
31%	46,345	גבייה מהציבור	57%	78,000	גמלאות עפ"י חוק ביטוח לאומי (כולל הוצאות מינהל)
2%	3,220	שיפוי האוצר			
21%	31,395	הקצאת האוצר עפ"י החוק (סעיף 32)			
5%	7,877	רבית על השקעות			
1%	752	פיצויים מצד שלישי			
8%	11,182	מימון חוקים והסכמים ע"ח האוצר	8%	11,182	גמלאות ע"י האוצר (כולל הוצאות מינהל)
				11,589	עודף
	148,136	סה"כ תקבולים		148,136	סה"כ תשלומים כולל עודף

### 3. אינדיקטורים מקרו-כלכליים לתקציב 2019

בהכנת תקציב הביטוח הלאומי גיבש מינהל המחקר והתכנון של המוסד תחזית למשק לשנה אחת קדימה תוך התבססות בעיקר על התחזית המקרו-כלכלית של חטיבת המחקר של בנק ישראל. התחזית שלנו כן מתחשבת בהערכות של גופים נוספים: משרד האוצר, וארגונים עסקיים שבהם פועלות יחידות כלכליות, כגון חברת הראל, בנק לאומי ובנק הפועלים. בלוח 3 מסוכמים האינדיקטורים העיקריים ששימשו להכנת התקציב.

**מחירים:** רמת המחירים הממוצעת בשנת 2018 היתה גבוהה בכ-0.7% לעומת הרמה הממוצעת ב-2017. ב-2019 צפויה עליית מחירים ממוצעת של 1.2%. השינוי במדד המחירים לצרכן במשך התקופה שבין חודשי נובמבר, הקובעת את עדכון הקצבאות הוא 1.2% לכן בוצע עדכון של סכומי הקצבאות בשנת 2019.

**שכר חודשי ממוצע:** לפי טופס 102 של הביטוח הלאומי גדל השכר הנומינלי הממוצע ב-2018 ב-3.5% לעומת שנת 2017 והסתכם בכ-10,462 ש"ח לחודש – גידול ריאלי של כ-2.8%. ב-2019 צפויה עלייה נומינלית של 3.6% בשכר ועלייה ריאלית של 2.4%. חלק מהעלייה הנומינלית יתכן שנובע מעליית הוותק של מצבת העובדים בעקבות העלייה במשקל העובדים המבוגרים יותר.

**מספר משרות שכיר:** מספר משרות שכיר (ישראלים) יגדל בשנת 2019 בכ-1%. **שיעור האבטלה:** צפוי להיות כ-4.2% מכח העבודה.

#### לוח 2: הנחות מקרו-כלכליות בבסיס התקציב ל-2019

תחזית 2019	אומדן 2018	ביצוע 2017	ביצוע 2016	ביצוע 2015	ביצוע 2014	
						<b>תמ"ג - שינוי ריאלי ממוצע לעומת שנה קודמת</b>
3.6%	3.7%	3.5%	4.0%	2.6%	3.9%	<b>מדד מחירים לצרכן</b>
1.2%	0.7%	0.2%	-0.5%	-0.6%	0.5%	שינוי ממוצע
					2.2%	שינוי במשך השנה
1.2%	0.8%	0.3%	-0.3%	-0.9%	-0.1%	נובמבר לעומת נובמבר - לצורך עדכון קצבאות של השנה הנוכחית
						<b>שכר ממוצע חודשי (מועסקים ישראלים, ש"ח לחודש)</b>
10,838	10,462	10,108	9,798	9,574	9,371	שינוי נומינלי
3.6%	3.5%	3.2%	2.3%	2.2%	1.7%	שינוי ריאלי
2.4%	2.8%	3.0%	2.9%	2.8%	1.2%	
						<b>תשלומי שכר נומינליים - שיעור שינוי</b>
4.6%	4.5%	6.0%	5.6%	5.1%	4.5%	
						<b>מספר משרות שכיר (ישראלים) – באלפים</b>
3,664	3,628	3,592	3,495	3,386	3,293	
1.0%	1.0%	2.8%	3.2%	2.8%	2.7%	שינוי לעומת אשתקד
						<b>בלתי מועסקים (באלפים), 2012 ואילך הגדרה חדשה)</b>
175	171	168	188	202	223	
4.2%	4.2%	4.2%	4.8%	5.2%	5.9%	שיעור מכוח העבודה

## 4. עדכון הקצבאות

הסכום הבסיסי משמש מאז 2006 כבסיס לקביעת רמת הקצבאות ועדכון.<sup>5</sup> כתוצאה מעליית מדד המחירים לצרכן בין נובמבר 2017 לבין נובמבר 2018 ב-1.2% בשנת 2019 יוגדלו סכומי הקצבאות בהתאם.

השכר הממוצע יעמוד בחודש ינואר 2019 על 10,273 ש"ח לעומת 9,906 ש"ח בינואר 2018, דהיינו גידול של 3.7%. כמו כן יעמוד השכר הממוצע המחושב לצורך עדכון שכר הבכירים, שכר מינימום וכו', בינואר 2019 על 10,139 ש"ח לעומת 9,802 ש"ח עד כה - גידול של 3.4%. מכאן ששיטת העדכון של הקצבאות לפי עליית מדד המחירים בלבד הגדילה גם השנה את השחיקה בקצבאות הביטוח הלאומי.

הסכום הבסיסי לפי פסקה (1), הוא 8,888 ש"ח; הסכום הבסיסי לפי פסקה (א2) 8,778 ש"ח, לקצבת הילדים הוא 152 ש"ח, לפי פסקה (ב2), לקצבת הילדים הוא 191 ש"ח, לפי פסקה (ג2), להבטחת הכנסה הוא 142 ש"ח. לגבי כל גמלה שאינה מנויה בפסקאות (1) או (2), כמו קצבאות אזרח ותיק ושאיירים או הבטחת הכנסה או ההכנסה המרבית לגביית דמי ביטוח, הסכום הבסיסי ב-2019 הוא 8,778 ש"ח.

## 5. עקרי שינוי חקיקה<sup>6</sup>

### גביה והשתתפות הממשלה

חוק הביטוח הלאומי תוקן כך ששיעור הקצבת אוצר המדינה למוסד לביטוח לאומי, הנגזר מתקבולים אותם יגבה המוסד בכל שנה בכל ענפי הביטוח כאמור בסעיף 32 לחוק יהיה שיעור אחיד מהתקבולים. יובהר כי אין בצעד זה כדי לשנות את סך הקצבות אוצר המדינה למוסד לביטוח לאומי שהתקבלו עד לשנת התיקון. הקצבת האוצר חושבה ב-2019 לפי שיעור של 55.96% של סך גבית הביטוח הלאומי (כ-29 מיליארדי ש"ח מתוך גביה מהציבור בסך 52 מיליארדי ש"ח) ובהתחשבות בתוספת הקצבה מיוחדת עבור תשלומי האשפוז (3,280 מיליון ש"ח) וה"מקדם הדמוגרפי" בזקנה (600 מיליון ש"ח) וסיעוד (50 מיליון ש"ח).<sup>7</sup>

### קצבת אזרח ותיק ושאיירים

#### תוספת ותק

סעיף 248 לחוק הביטוח הלאומי בעבר קבע כי מי שהיה מבוטח כעובד יותר מעשר שנים לפני המועד שבו החלה להשתלם לו קצבת אזרח ותיק, זכאי לתוספת ותק לקצבת אזרח ותיק בשיעור של 2% בעד

<sup>5</sup> זהו הסכום שלפיו מחושבות מרבית הגמלאות מאז ינואר 2006. הסכום הבסיסי מתעדכן ב-1 בינואר של כל שנה בשיעור עליית מדד המחירים לצרכן שחלה בשנה שקדמה לה. הסכום הבסיסי מורכב מ-3 סכומים שונים לצורך עדכון הגמלאות השונות: סכום בסיסי 1 לעדכון מענק לידה, דמי לידה, נפגעי עבודה, דמי תאונה, נכות כללית, גמלת סיעוד, מענק בר מצווה, גמלה למתנדב, מענק פטירה, וגמלאות ניידות; סכום בסיסי 2 לעדכון קצבת ילדים במקום נקודת קצבה; סכום בסיסי 3 לחישוב גמלאות אחרות וחישוב הכנסה מרבית לגביית דמי ביטוח. הסכום הבסיסי, שהחליף את השכר הממוצע ככלי לעדכון קצבאות, מטרתו הייתה לשחוק את רמת קצבאות הביטוח הלאומי, שכן לפני כן היו צמודות לעליית השכר הממוצע, שמשקף את השינויים ברמת החיים של כלל האוכלוסייה. המטרה הייתה אפוא להגדיל את הקצבאות בהתאם עליית רמת החיים הכללית.

<sup>6</sup> בסעיף זה מציינים רק את אותן קצבאות ו/או תקבולים שבהם יש שינוי חקיקה.

<sup>7</sup> עדיף היה להעביר את תשלומי האשפוז אל מחוץ לתקציב הביטוחי, מאחר שמאז חקיקת חוק בריאות ממלכתי תשלום זה לבתי חולים אינו שייך לתקציב הביטוחי של הביטוח הלאומי ומתאים יותר שיהיה רשום בסעיף 9 (חוקים והסכמים אחרים בין הביטוח הלאומי למדינה).

כל שנת ביטוח שלמעלה מעשר שנות הביטוח הראשונות שבעדן שולמו דמי ביטוח. הסעיף קובע כי התוספת המקסימלית תעמוד על 50%. סעיף 257 לחוק הביטוח הלאומי קובע הוראות מקבילות לעניין תשלום תוספת ותק לשאירים.

בחוקי ההסדרים 2017-2018 ו 2018-2019 תוקנו סעיפים 248 ו-257 בחוק הביטוח הלאומי, כך שתוספת הותק תשולם משנת הביטוח הראשונה. השינוי נעשה באופן מדורג במהלך שלוש שנים. ההוצאה לביטוח הלאומי בסוף התהליך נאמדה בכ-1.4 מיליארד ש"ח לשנה.

#### העלאת גיל הפרישה לנשים

בהיעדר המלצות שר האוצר והחלטה של ועדת הכספים לגבי שינוי גיל הפרישה לנשים הגיל נשאר 62.

#### **סיעוד**

בנובמבר 2018 תיכנס לתוקף הרפורמה בביטוח סיעוד. שלושה שינויים מרכזיים נכללים ברפורמה: (1) מעבר מ-3 רמות גמלה ל-6 רמות גמלה, כך שטווח יחידות השירות ינוע בין 5.5 יחידות בשבוע ברמה הנמוכה (או 9 יחידות למקבלי גמלה בעין בלבד הכוללת שירותים שאינם טיפול אישי בבית) ועד 30 יחידות בשבוע לזכאים ברמת הגמלה הגבוהה ביותר המעסיקים מטפל ישראלי; (2) הרחבת השימוש בגמלה בכסף – ברמה התחתונה ניתן לקבל 5.5 יחידות שירות בכסף, וברמות הגמלה 2-6 ניתן לקבל אוטומטית 4 יחידות בכסף, ועד שליש מרמת הגמלה בכסף לאחר אישור של גורם מקצועי (ברמות 6-2 ערך יחידת שירות בכסף הוא 80% מערך יחידת שירות בעין; ברמה התחתונה יחידת שירות בכסף שווה ל-100% יחידת שירות בעין); (3) עיגון רמות הגמלה לפי טווח הניקוד בהערכת התלות. 6 הרמות תוגדלנה באופן הדרגתי בשלוש פעימות עד תחילת 2021. זכאים קיימים ערב הרפורמה יקבלו את רמת הגמלה הגבוהה מבין שתיים – זו שהיו זכאים לה לפי 3 רמות הגמלה קודם לרפורמה או לפי 6 רמות הגמלה; זכאים חדשים יכנסו למערכת לפי רמות הגמלה החדשות. בתקופה נובמבר 2018 – דצמבר 2019 ישתתף משרד האוצר ב-250 מיליון ש"ח בעלות הרפורמה (150 מיליון ש"ח ב-2019); אומדן המוסד לביטוח לאומי היתה שעלות הרפורמה בתקופה זו תהיה 350 מיליון ש"ח (300 מיליון ש"ח ב-2019).

#### **ילדים**

##### חיסכון ארוך טווח

החל מיום 1 בינואר 2017 שולם סך של 50 ש"ח לחודש לכל ילד אשר מופרש עבורו לחיסכון ארוך טווח לפי העקרונות הבאים: החיסכון מופרש בעד כל ילד עד הגיעו לגיל 18. השימוש בחיסכון בגיל 18 מחייב חתימת הורים אך ניתן להשתמש בו לכל מטרה. בגיל 21 אין צורך בחתימת הורים. יתר התנאים זהים. לפי ההסכם עם אוצר המדינה צפוי הביטוח הלאומי לשלם בשנת 2019 כ-880 מיליון ש"ח עבור תשלומים רטרואקטיביים ("רטרוא").

#### **נכות**

בשנת 2018 הממשלה לאחר דיונים עם אירגוני הנכים אישרה הגדלת קצבת הנכות הכללית. כתוצאה מכך, בשנת 2018 סך תשלום קצבות הנכות הכללית עלו בכ-1,600 מיליון ש"ח.

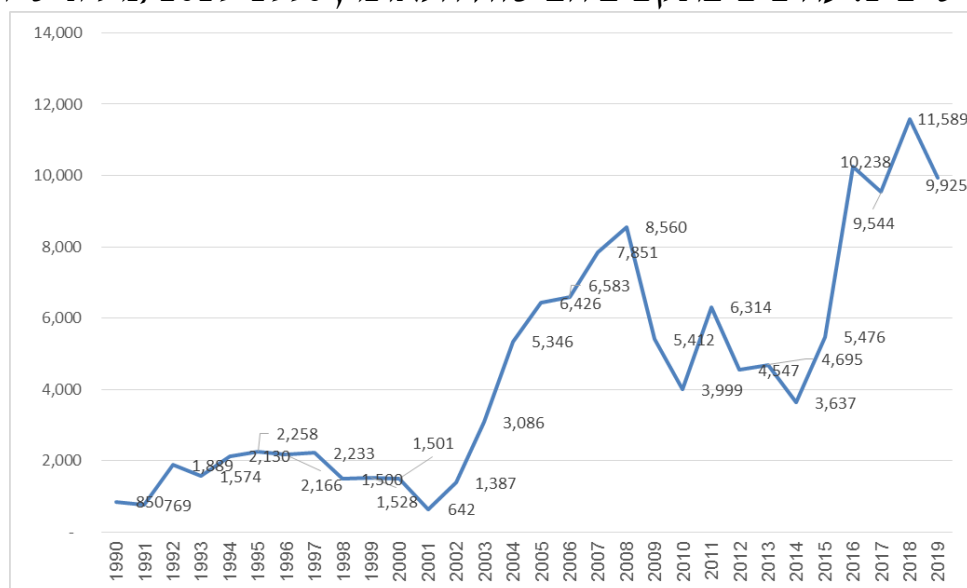
### לוח 3: עיקרי שינויי החקיקה לשנת 2019 (מיליוני ש"ח)

מיליוני ש"ח	תוספת בתשלומי גמלאות ביטוח לאומי	תוספת גבית דמי ביטוח	השתתפות אוצר, סעיף 32	א"ח האוצר, מימון סעיף 9
<b>אזרח ותיק ושאינים</b> פעימה 3 של תוספת ותק בזקנה (הסדרים 17)	640		300	
<b>ילדים</b> חיסכון לכל ילד: תשלום רטרו	880		880	
<b>רפורמה בסיעוד</b> פעימה ראשונה	400		150	

## 6. תחזית התקבולים, התשלומים והעודפים בשנת 2019 ושינויים ריאליים של תשלומי הקצבאות

לפי הצעת התקציב התשלומים לגמלאות (כולל הוצאות מינהל) צפויים להסתכם ב-2019 בכ-95.7 מיליארד ש"ח לעומת 89.1 מיליארד ש"ח ב-2018. התשלומים לגמלאות לפי חוק הביטוח הלאומי – התשלומים הגבייתיים – צפויים להגיע לכ-84.2 מיליארדי ש"ח (כולל הוצאות מינהל), ואילו התשלומים לגמלאות הלא-גבייתיות לכ-11.5 מיליארד ש"ח (כולל הוצאות מינהל).

### תרשים 1: עודפים בתקציב הביטוח הלאומי, 1990-2019 (מיליוני ש"ח)



#### לוח 4: שיעורי שינוי ריאליים של תשלומי הביטוח הלאומי\*

2019	2018	2017	2016	2015	2014	2013	2012	2011	2010	ענפי גמלאות
6.0	4.3	4.7	5.9	4.1	5.4	3.2	3.7	3.1	6.3	אזרח ותיק ושאיירים
9.0	7.2	8.4	4.2	6.5	4.1	6.4	9.1	2.5	6.0	סיעוד
5.3	4.4	6.2	4.5	4.5	5.8	3.3	5.7	1.1	5.4	נכות כללית
-2.4	-4.5	6.8	12.7	11.9	-0.3	10.9	10.0	-1.3	-3.9	תאונות
2.8	4.4	5.0	0.7	6.1	5.1	6.2	5.9	3.6	1.8	נפגעי עבודה
4.3	3.6	9.1	3.9	4.9	6.3	5.1	6.0	2.9	6.5	אימהות
12.1	-11.0	61.8	8.5	14.2	-23.3	-13.0	3.1	7.4	8.2	ילדים
4.3	0.4	0.0	-2.0	-0.7	2.8	9.9	11.1	-4.4	-17.8	אבטלה
5.6	15.2	-1.1	12.9	-23.6	22.1	-2.8	5.7	0.4	-14.4	שירות מילואים
-7.0	-5.2	-6.3	-9.2	-1.9	0.2	2.0	-1.0	-4.9	-0.9	הבטחת הכנסה
6.1	2.5	9.5	4.2	4.3	2.6	2.2	4.9	2.3	4.0	סה"כ גמלאות

\*השיעור הריאלי מחושב כאן כשיעור שינוי של ההוצאה הנומינלית פחות עליית המחירים הממוצעת לפי מדד המחירים לצרכן. חישוב זה מבטא את השינוי בכוח הקניה של תשלומי הקצבאות. בשנת 2019 ישולם כ-880 מיליון ש"ח תשלומי רטרו בתוכנית חיסכון לכל ילד ולכן ההפרשים הגדולים בין 2018-2019 בענף ילדים.

**לוח 5: מספר מקבלי גמלאות\* 2019-2017**

תחזית 2019	אומדן 2018	אחוז שינוי ממוצע 2013-2017	תחזית 2019	אומדן 2018 מעודכן	2017	לא ביטוחי	ביטוחי
							<b>זקנה ושאיירים</b>
4.6%	4.5%	5.1%	898,500	859,000	821,662		קצבת זקנה
-1.0%	-1.0%	-1.0%	94,050	95,000	95,952		קצבת שאירים
-4.1%	-4.0%	-4.7%	44,600	46,500	48,424	זו"ש ללא מבוטחים	
							<b>נכות כללית</b>
4.9%	1.7%	2.2%	258,200	246,200	242,100		קצבת נכות
9.2%	9.2%	11.3%	65,500	60,000	54,929		ילד נכה
6.5%	5.4%	9.1%	65,700	61,700	58,537		שרותים מיוחדים
4.6%	4.2%	3.7%	44,600	42,650	40,920	ניידות	
2.5%	0.0%	2.4%	4,765	4,650	4,650	גזזת	
0.0%	0.0%	0.6%	4,200	4,200	4,200	נפגעי פוליו	
4.5%	4.5%	2.2%	183,500	175,600	168,063		<b>סיעוד</b>
-7.0%	-7.0%	-4.2%	72,350	77,800	83,628	<b>הבטחת הכנסה</b>	
4.4%	4.4%	1.0%	70,992	68,000	65,136		<b>אבטלה אימהות</b>
1.5%	1.5%	1.6%	188,200	185,400	182,671	מענק אשפוז	מענק לידה
2.7%	2.7%	3.1%	137,600	134,000	130,416		דמי לידה
-4.0%	-3.8%	-3.6%	14,400	15,000	15,589	דמי מזונות	
							<b>ילדים</b>
1.8%	1.8%	1.9%	2,938,000	2,885,000	2,833,000		קצבת ילדים
-3.3%	-3.2%	0.3%	58,000	60,000	61,978		<b>נפגעי עבודה</b>
							דמי פגיעה- מקבלים נכות מעבודה
4.2%	4.4%	5.2%	50,000	48,000	45,983		קבועה
4.7%	6.2%	3.9%	5,600	5,350	5,038		זמנית
0.3%	1.2%	1.3%	4,830	4,815	4,757		תלויים
			58,000	60,000		<b>נפגעי איבה</b>	
3.8%	3.8%	3.4%	5,450	5,250	5,060	תגמולי נכות	
1.5%	3.4%	-0.1%	2,030	2,000	1,934	משפחות	

\* עבור מקבלי דמי פגיעה, דמי לידה ומענק ציוד הנתון הינו סיכום שנתי. ביתר הענפים, הנתון הינו ממוצע חודשי.

לפי הצעת התקציב סך הגבייה באמצעות המוסד (כולל דמי ביטוח לאומי, דמי ביטוח בריאות, ושיפוי האוצר לפי סעיף 1'ג'32) תסתכם ב-2019 בכ-77.7 מיליארד ש"ח, לעומת כ-73.9 מיליארד ש"ח ב-2018. סך כל הגבייה לענפי הביטוח, כולל השיפוי, תסתכם בשנת 2019 בכ-52.2 מיליארד ש"ח. הגבייה מדמי ביטוח בריאות תהיה כ-25.6 מיליארד ש"ח.

## תקבולי המוסד לביטוח לאומי

לפי הצעת התקציב ל-2019 סך כל התקבולים של המוסד לביטוח לאומי מגבייה (כולל דמי ביטוח בריאות והשלמת סל הבריאות ע"ח האוצר), הכנסות מריבית ושיבוב, ומהשתתפות האוצר במימון הגמלאות ומהכנסות מריבית ומפיצויים מצד שלישי יסתכמו בכ-155.9 מיליארד ש"ח. הקצבת האוצר למימון גמלאות ענפי הביטוח הגבייתיות תהיה כ-33.1 מיליארד ש"ח. השתתפות האוצר במימון גמלאות לא-גבייתיות תסתכם בכ-11.5 מיליארד ש"ח (כולל הוצאות מינהל), ואילו התקבולים מריבית צפויים להגיע לסכום של כ-8 מיליארד ש"ח.

## עודף / גירעון בתקציב ויתרת הנכסים

בהתאם לתחזית התשלומים והתקבולים של הצעת התקציב לשנת 2019 יהיה עודף בתקציב הביטוחי של הביטוח הלאומי, שכן התקבולים צפויים להיות גבוהים מהתשלומים. העודף יסתכם בכ-9.9 מיליארד ש"ח.

## **לוח 6: יתרת הנכסים\*, אומדן ל-2018 ותחזית ל-2019**

(לפי שווי מתואם, מיליוני ש"ח)

2019	2018	2017	2016	
228,422	216,958	205,494	195,950	<b>יתרת נכסים - חוב ממשלתי</b>
9,929	11,464	9,544		<b>עודף</b>
2.71	2.77	2.80	2.96	<b>שנות כיסוי של יחס הרזרבה</b>

\* בהנחה של המשך הפקדת העודפים בתקציב הממשלה

## השקעות המוסד ותקבולי הריבית

כיום המוסד משקיע את יתרת הנכסים באיגרות חוב מסדרות מיוחדות המונפקות עבורו ע"י בנק ישראל. ההשקעה מתחלקת בין שני סוגי איגרות:

- א. איגרות חוב מסוג "עיבל": איגרת ל-20 שנה הנושאת ריבית צמודה למדד המחירים לצרכן בשיעור שנתי של 5.5%, כשמדד הבסיס הוא המדד שפורסם בחודש ההשקעה. האיגרת נפרעת ב-12 תשלומים שנתיים החל מהשנה התשיעית.
- ב. איגרות חוב בריבית משתנה על-פי תנאי השוק: איגרת ל-17 שנה הנושאת ריבית צמודה למדד המחירים לצרכן, כשמדד הבסיס הוא המדד המתייחס לחודש ההשקעה. האיגרת נפרעת ב-12 תשלומים שנתיים מהשנה הששית.<sup>8</sup>
- ג. החל משנת 2016, חלוקת הריבית נעשית לפי התפלגות יתרות הנכסים בכל ענף ביטוחי בתחילת השנה.

## חלוקת סעיף 32 לאחר חוק ההסדרים

משנת 2016 אין עוד חובה לחלק את סעיף 32 לפי אחוזים קבועים מהגביה בענפים זוי"ש ילדים ונכות והשתתפות בתשלומים בענפי נכות (נכה קודם) סיעוד ואמהות.

<sup>8</sup> יצויין כי איגרת חוב זו היא כיום היחידה הקיימת בישראל ל-17 שנים. האוצר מחשב את הפרמיה לאורך התקופה בתהליך של אינטרפולציה. במשקים שבהם קיימת איגרת באורך דומה הפרמיה בהשוואה לריבית הקצרה בדרך כלל גבוהה יותר.



סעיף זה מורכב בשנת 2019 משני חלקים :

- א. 3,930 מיליון ש"ח מיועד לסעיפי אמהות (עבור מענקי אישפוז) וזו"ש וסיעוד (עבור מקדם דמוגרפי).
- ב. יתרת הסכום (55.96% מהגביה לביטוח לאומי ועוד שיפוי אוצר) מחולק לפי טור ו' בלוח י' שעיקרו חלוקת הקצבת אוצר המדינה לפי סעיף 32 ג.1.



**לוח 8 : התקבולים, התשלומים והעודפים, אומדן ל-2019 (מיליוני ש"ח)**

הבטחת הכנסה	הענקיות מטעמי צדק	זכויות עובדים בפש"ר	שירותי מילואים	אבטלה	ילדים	אימהות	נפגעי עבודה	תאונות	נכות כללית	סיעוד	זיקנה ושאירים	כל ענפי הביטוח הלאומי		
2,021	16	1,062	1,361	3,589	17,952	12,159	9,298	1,664	14,499	2,096	39,927	105,644	155,924	<b>תקבולים – סך הכל</b> מזה: דמי ביטוח בריארות והשלמת סל הבריאות
0	16	246	0	1,183	9,229	4,544	6,654	490	7,613	1,078	21,113	52,165	50,280	דמי ביטוח לענפי הביטוח הלאומי הקצבת האוצר לפי חוק הביטוח הלאומי
0	0	791	0	2,374	3,529	7,250	1,323	882	4,411	932	11,628	33,121		ריבית על השקעות פיצויים מצד שלישי מימון גימלאות לפי סעיף 9 לחוק ולפי חוקים אחרים
0	0	0	0	0	0	0	620	0	206	4	20	850		הוצאות מינהל של גורמי חוץ
1,827	0	0	1,322	32	379	187	589	0	2,136	7	4,621	11,100	145,999	<b>תשלומים – סך הכל</b> מזה: ביטוח בריאות והשלמת סל הבריאות
194	0	0	39	0	1	50	37	0	74	0	28	423	50,280	
2,021	22	411	1,361	3,766	9,677	8,583	6,388	44	19,385	7,835	36,225	95,719		<b>סך הכל לענפי הביטוח הלאומי</b>
0	21	400	0	3,626	9,188	8,279	5,422	40	16,673	7,728	31,257	82,634		גמלאות לפי חוק הביטוח הלאומי גמלאות לפי סעיף 9 לחוק ולפי חוקים אחרים
1,827	0	0	1,322	32	379	187	589	0	2,136	7	4,621	11,100		הוצאות מינהל לענפי הביטוח הלאומי
0	1	11	0	108	109	66	340	4	502	101	319	1,562		הוצאות מינהל של גורמי חוץ
194	0	0	39	0	1	50	37	0	74	0	28	423		<b>עודף תקבולים על תשלומים – סך הכל</b>
0	-6	651	0	-178	8,275	3,576	2,910	1,620	-4,886	-5,739	3,702	9,925		

**לוח 9 : התקבולים, התשלומים והעודפים, אומדן ל-2018 (מיליוני ש"ח)**

הבטחת הכנסה	הענקות מטעמי צדק	זכויות עובדים בפש"ר	שירותי מילואים	אבטלה	ילדים	אימהות	נפגעי עבודה	תאונות	נכות כללית	סיעוד	זיקנה ושאירים	כל ענפי הביטוח הלאומי		
2,149	15	1,000	1,371	3,458	17,468	11,603	8,601	1,575	13,769	1,962	37,882	100,771	148,136	<b>תקבולים – סך הכל</b> מזה: דמי ביטוח בריאות והשלמת סל הבריאות
0	15	235	0	1,131	8,823	4,344	6,056	468	7,278	1,030	20,185	49,565	47,365	<b>סך הכל לענפי הביטוח הלאומי</b> דמי ביטוח לענפי הביטוח הלאומי הקצבת האוצר לפי חוק הביטוח הלאומי
0	0	748	0	2,243	3,335	6,952	1,251	834	4,169	909	10,953	31,395		ריבית על השקעות
0	0	17	0	47	4,928	82	45	272	10	10	2,465	7,877		פיצויים מעד שלישי
0	0	0	0	0	0	0	532	0	195	4	21	752		מימון גימלאות לפי סעיף 9 לחוק ולפי חוקים אחרים
1,962	0	0	1,235	31	381	195	561	0	2,043	7	4,371	10,786		חוצאות מינהל של גורמי חוץ
186	0	0	38	0	1	38	33	0	61	0	40	396		136,547 <b>תשלומים – סך הכל</b> מזה: ביטוח בריאות והשלמת סל הבריאות
2,148	20	277	1,273	3,569	8,531	8,134	6,140	45	18,192	7,100	33,754	89,182		<b>סך הכל לענפי הביטוח הלאומי</b> גמלאות לפי חוק הביטוח הלאומי גמלאות לפי סעיף 9 לחוק ולפי חוקים אחרים
1,962	0	0	1,235	31	381	195	561	0	2,043	7	4,371	10,786		חוצאות מינהל לענפי הביטוח הלאומי
0	1	11	0	100	84	65	346	4	518	91	283	1,503		חוצאות מינהל של גורמי חוץ
186	0	0	38	0	1	38	33	0	61	0	40	396		<b>עודף תקבולים על תשלומים – סך הכל</b>
1	-5	723	98	-111	8,937	3,470	2,461	1,530	-4,423	-5,139	4,128	11,589		

**לוח 10 : התקבולים, התשלומים והעודפים, מאזן 2017 (מיליוני ש"ח)**

הבטחת הכנסה	הענקות מטעמי צדק	זכויות עובדים בפשי"ר	שירותי מילואים	אבטלה	ילדים	אימהות	נפועי עבודה	תאונות	נכות כללית	סיעוד	זיקנה ושאירים	כל ענפי הביטוח הלאומי		
2,336	21	893	1,209	3,002	16,273	10,759	7,794	1,451	12,897	1,826	35,502	93,963	<b>138,263</b>	<b>תקבולים – סך הכל</b>
0	14	218	0	1,054	8,292	4,094	5,472	442	7,021	986	19,257	46,850	44,300	דמי ביטוח הבריאות הלאומי והשלמת סל הבריאות
0	7	650	0	1,948	2,881	6,297	1,064	720	3,591	757	9,477	27,392	23,032	מזר: דמי ביטוח הבריאות
0	0	0	25	0	4,761	127	73	289	58	74	2,489	7,896		בריארות
0	0	0	0	0	0	0	602	0	200	4	19	825		<b>סך הכל לענפי הביטוח הלאומי</b>
0	0	0	0	0	0	0	602	0	200	4	19	825		דמי ביטוח לענפי הביטוח הלאומי
2,169	0	0	1,171	0	338	207	553	0	1,972	5	4,224	10,639		הקצבת האוצר לפי חוק הביטוח הלאומי
167	0	0	38	0	1	34	30	0	55	0	36	361		רביית על השקעות
														פיצויים מצד שלישי
														מימון גימלאות לפי סעיף 9 לחוק ולפי חוקים אחרים
														הוצאות מינהל של גורמי חוץ
														<b>128,719</b>
														<b>תשלומים – סך הכל</b>
														מזר: ביטוח בריאות
														והשלמת סל הבריאות
														44,300
														הוצאות מנינהל לענפי הביטוח הלאומי
														<b>סך הכל לענפי הביטוח הלאומי</b>
														גמלאות לפי חוק הביטוח הלאומי
														גמלאות לפי סעיף 9 לחוק ולפי חוקים אחרים
														הוצאות מנינהל של גורמי חוץ
														<b>עודף תקבולים על תשלומים – סך הכל</b>
0	0	610	0	-258	6,491	3,013	1,992	1,411	-3,151	-4,608	4,044	9,544		

**לוח 11: הגביה באמצעות הביטוח הלאומי, לפי ענפי ביטוח (מיליוני ש"ח) 2018-2019**

ענף ביטוח	תקציב מעודכן 2018			אומדן 2019		
	ללא-שכירים	שכירים	סך הכל	ללא-שכירים	שכירים	סך הכל
זיקנה ושאר ימים	2,103	18,082	21,113	2,199	18,914	21,113
סיעוד	80	951	1,078	83	995	1,078
נכות כללית	730	6,548	7,613	763	6,849	7,613
תאונות	40	428	490	41	448	490
נפגעי עבודה	269	5,787	6,654	295	6,359	6,654
אימהות	339	4,005	4,544	355	4,189	4,544
ילדים	951	7,872	9,229	994	8,234	9,229
אבטלה	0	1,131	1,183	0	1,183	1,183
זכויות עובדים בפנ"ר	0	235	246	0	246	246
הענקות מטעמי צדק	1	14	16	1	15	16
סך הכול לענפי ביטוח לאומי	4,511	45,054	52,165	4,733	47,432	52,165
מזה: שיפוי האוצר / ג'ג'1	231	2,989	3,382	265	3,117	3,382
דמי ביטוח בריאות *	4,635	19,680	25,550	4,870	20,680	25,550
סך כל הגבייה באמצעות המוסד	9,146	64,734	77,715	9,604	68,112	77,715
ביטוח בריאות מוגמלאות	2,055					

**לוח 12: שיעורי דמי הביטוח במדינת ישראל מ-2019.1.1**

עצמאי החל מ-2017.1.1				שכיר החל מ-2019.1.1								ענף ביטוח				
לגבי סכומים מופחתים (1)		לגבי הכנסה מעל הסכום המופחת (1)		לגבי סכומים מופחתים (1)		לגבי הכנסה מעל הסכום המופחת (1)										
ע"ח הממשלה	ע"ח העצמאי	סך כולל	ע"ח הממשלה	ע"ח העצמאי	ע"ח העובד	ע"ח המעסיק	ע"ח + מעסיק	ע"ח הממשלה	ע"ח העובד	ע"ח המעסיק	ע"ח + מעסיק	סך כולל				
0.25	1.32	1.57	0.25	5.95	6.20	0.25	0.22	1.30	1.52	1.77	0.25	3.85	2.04	5.89	6.14	זריש
0.02	0.05	0.07	0.02	0.21	0.23	0.02	0.01	0.04	0.05	0.07	0.02	0.14	0.19	0.33	0.35	סיעוד
0.10	0.47	0.57	0.10	2.12	2.22	0.10	0.11	0.26	0.37	0.47	0.10	1.86	0.42	2.28	2.38	נכות
0.02	0.03	0.05	0.02	0.09	0.11	0.02	0.01	0.01	0.02	0.04	0.02	0.07	0.06	0.13	0.15	תאונות
0.03	0.17	0.20	0.03	0.78	0.81	0.03	0.00	0.47	0.47	0.50	0.03	0.00	2.06	2.06	2.09	נפגע עובדה
0.09	0.24	0.33	0.09	0.94	1.03	0.09	0.04	0.11	0.15	0.24	0.09	0.87	0.53	1.40	1.49	אימהות
0.08	0.59	0.67	0.08	2.74	2.82	0.08	..	1.32	1.32	1.40	0.08	0.00	2.08	2.08	2.16	ילדים
..	..	..	..	..	..	0.06	0.01	0.03	0.04	0.10	0.06	0.21	0.16	0.37	0.43	אבטלה
..	..	..	..	..	..	0.02	..	0.01	0.01	0.03	0.02	0.00	0.06	0.06	0.08	פשי"ר
<b>0.59</b>	<b>2.87</b>	<b>3.46</b>	<b>0.59</b>	<b>12.83</b>	<b>13.42</b>	<b>0.67</b>	<b>0.40</b>	<b>3.55</b>	<b>3.95</b>	<b>4.62</b>	<b>0.67</b>	<b>7.00</b>	<b>7.60</b>	<b>14.60</b>	<b>15.27</b>	<b>סה"כ ביטוח בריאות</b>
..	3.10	3.10	..	5.00	5.00	..	3.10	..	3.10	3.10	..	5.00	..	5.00	5.00	ביטוח בריאות
<b>0.59</b>	<b>5.97</b>	<b>6.56</b>	<b>0.59</b>	<b>17.83</b>	<b>18.42</b>	<b>0.67</b>	<b>3.50</b>	<b>3.55</b>	<b>7.05</b>	<b>7.72</b>	<b>0.67</b>	<b>12.00</b>	<b>7.60</b>	<b>19.60</b>	<b>20.27</b>	<b>סה"כ כללי</b>

## לוח 13: שיעורי דמי הביטוח במגיייה החל מ-1.1.2017

עצמאי החל מ-1.1.2017					שכיר החל מ-1.1.2016					ענף ביטוח						
לגבי סכומים מופחתים (1)		לגבי הנכסה מעל הסכום המופחת (1)			לגבי סכומים מופחתים (1)		לגבי הנכסה מעל הסכום המופחת (1)									
ע"ח הממשלה	ע"ח העצמאי	סך כולל	ע"ח הממשלה	ע"ח העצמאי	ע"ח העובד	ע"ח המעסיק	עובד + מעסיק	סך כולל	ע"ח הממשלה	ע"ח העובד	ע"ח המעסיק	+ מעסיק	סך כולל			
0.25	1.32	1.57	0.25	5.95	6.20	0.25	0.22	1.30	1.52	1.77	0.25	3.85	2.04	5.89	6.14	זריש
0.02	0.05	0.07	0.02	0.21	0.23	0.02	0.01	0.04	0.05	0.07	0.02	0.14	0.19	0.33	0.35	סיעוד
0.10	0.47	0.57	0.10	2.12	2.22	0.10	0.11	0.26	0.37	0.47	0.10	1.86	0.42	2.28	2.38	נכות
0.02	0.03	0.05	0.02	0.09	0.11	0.02	0.01	0.01	0.02	0.04	0.02	0.07	0.06	0.13	0.15	תאונות
0.03	0.17	0.20	0.03	0.78	0.81	0.03	0.00	0.37	0.37	0.40	0.03	0.00	1.96	1.96	1.99	נפגעי עבודה
0.09	0.24	0.33	0.09	0.94	1.03	0.09	0.04	0.11	0.15	0.24	0.09	0.87	0.53	1.40	1.49	אימהות
0.08	0.59	0.67	0.08	2.74	2.82	0.08	..	1.32	1.32	1.40	0.08	0.00	2.08	2.08	2.16	ילדים
..	..	..	..	..	..	0.06	0.01	0.03	0.04	0.10	0.06	0.21	0.16	0.37	0.43	אבטלה
..	..	..	..	..	..	0.02	..	0.01	0.01	0.03	0.02	0.00	0.06	0.06	0.08	פשי"ר
<b>0.59</b>	<b>2.87</b>	<b>3.46</b>	<b>0.59</b>	<b>12.83</b>	<b>13.42</b>	<b>0.67</b>	<b>0.40</b>	<b>3.45</b>	<b>3.85</b>	<b>4.52</b>	<b>0.67</b>	<b>7.00</b>	<b>7.50</b>	<b>14.50</b>	<b>15.17</b>	סה"כ ב"ל
..	3.10	3.10	..	5.00	5.00	..	3.10	..	3.10	3.10	..	5.00	..	5.00	5.00	ביטוח בריאות
<b>0.59</b>	<b>5.97</b>	<b>6.56</b>	<b>0.59</b>	<b>17.83</b>	<b>18.42</b>	<b>0.67</b>	<b>3.50</b>	<b>3.45</b>	<b>6.95</b>	<b>7.62</b>	<b>0.67</b>	<b>12.00</b>	<b>7.50</b>	<b>19.50</b>	<b>20.17</b>	סה"כ כללי

(1) הבסיס לשיעורים מופחתים עלה מ-50% מהשכר הממוצע ל-60% מהשכר הממוצע לפי חוק החל מ-1.1.2006.



## לוח 14: שיעורי דמי הביטוח בגבייה החל מ-1.1.2016

לשכירים (מעסיק, עובד וממשלה) ולעצמאים, עם ציון השיעורים המופחתים

עצמאי החל מ-1.1.2008				שכיר החל מ-1.1.2016				ענף ביטוח										
לגבי סכומים מופחתים (1)			לגבי הנכסה מעל הסכום המופחת (1)			לגבי סכומים מופחתים (1)			לגבי הנכסה מעל הסכום המופחת (1)			לגבי סכומים מופחתים (1)			לגבי הנכסה מעל הסכום המופחת (1)			ענף ביטוח
ע"ח הממשלה	ע"ח העצמאי	סך כולל	ע"ח הממשלה	ע"ח העצמאי	סך כולל	ע"ח הממשלה	ע"ח העובד	ע"ח המעסיק	עובד + מעסיק	סך כולל	ע"ח הממשלה	ע"ח העובד	ע"ח המעסיק	עובד + מעסיק	סך כולל			
0.25	3.09	3.34	0.25	5.21	5.46	0.25	0.22	1.30	1.52	1.77	0.25	3.85	2.04	5.89	6.14	זריש		
0.02	0.12	0.14	0.02	0.18	0.20	0.02	0.01	0.04	0.05	0.07	0.02	0.14	0.19	0.33	0.35	סיעוד		
0.10	1.11	1.21	0.10	1.86	1.96	0.10	0.11	0.26	0.37	0.47	0.10	1.86	0.42	2.28	2.38	נכות		
0.02	0.06	0.08	0.02	0.08	0.10	0.02	0.01	0.01	0.02	0.04	0.02	0.07	0.06	0.13	0.15	תאונות		
0.03	0.39	0.42	0.03	0.68	0.71	0.03	0.00	0.37	0.37	0.40	0.03	0.00	1.96	1.96	1.99	נפגע עבודה		
0.09	0.56	0.65	0.09	0.82	0.91	0.09	0.04	0.11	0.15	0.24	0.09	0.87	0.53	1.40	1.49	אימהות		
0.08	1.39	1.47	0.08	2.40	2.48	0.08	..	1.32	1.32	1.40	0.08	0.00	2.08	2.08	2.16	ילדים		
..	..	..	..	..	..	0.06	0.01	0.03	0.04	0.10	0.06	0.21	0.16	0.37	0.43	אבטלה		
..	..	..	..	..	..	0.02	..	0.01	0.01	0.03	0.02	0.00	0.06	0.06	0.08	פשי"ר		
<b>0.59</b>	<b>6.72</b>	<b>7.31</b>	<b>0.59</b>	<b>11.23</b>	<b>11.82</b>	<b>0.67</b>	<b>0.40</b>	<b>3.45</b>	<b>3.85</b>	<b>4.52</b>	<b>0.67</b>	<b>7.00</b>	<b>7.50</b>	<b>14.50</b>	<b>15.17</b>	סה"כ פ"ל		
..	3.10	3.10	..	5.00	5.00	..	3.10	..	3.10	3.10	..	5.00	..	5.00	5.00	ביטוח בריאות		
<b>0.59</b>	<b>9.82</b>	<b>10.41</b>	<b>0.59</b>	<b>16.23</b>	<b>16.82</b>	<b>0.67</b>	<b>3.50</b>	<b>3.45</b>	<b>6.95</b>	<b>7.62</b>	<b>0.67</b>	<b>12.00</b>	<b>7.50</b>	<b>19.50</b>	<b>20.17</b>	סה"כ כוללי		

(1) הבסיס לשיעורים מופחתים עלה מ-50% מהשכר הממוצע ל-60% מהשכר הממוצע לפי חוק החל מ-1.1.2006.

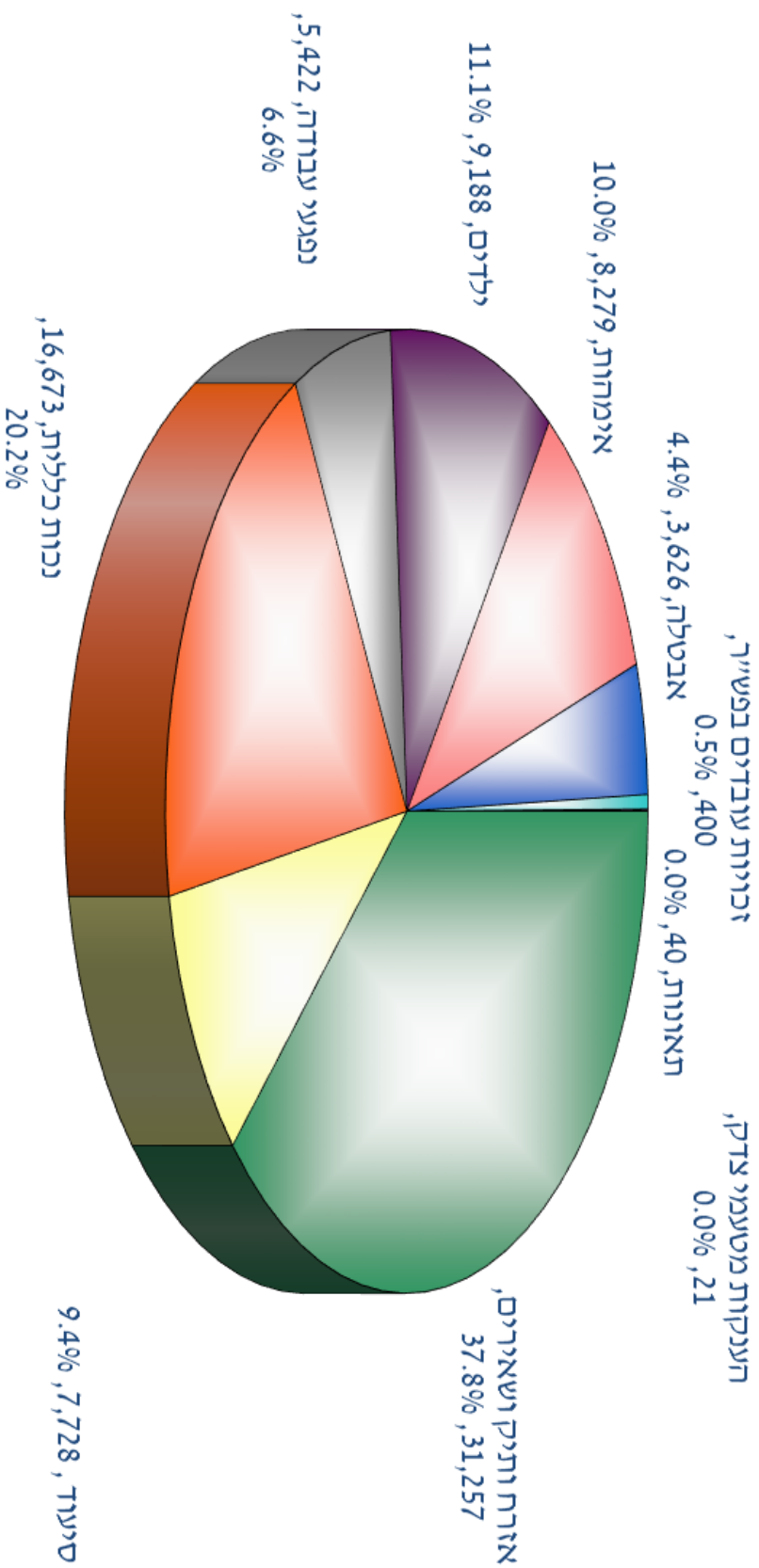
## לוח 15: שיעורי דמי הביטוח בגבייה החל מ-1.1.2015

לשכירים (מעסיק, עובד וממשלה) ולעצמאים, עם ציון השיעורים המופחתים

עצמאי החל מ-1.1.2008				שכיר החל מ-1.1.2015				ענף ביטוח														
לגבי סכומים מופחתים (1)			לגבי הנכסה מעל הסכום המופחת (1)			לגבי סכומים מופחתים (1)			לגבי הנכסה מעל הסכום המופחת (1)			לגבי סכומים מופחתים (1)			לגבי הנכסה מעל הסכום המופחת (1)			לגבי סכומים מופחתים (1)				
ע"ח הממשלה	ע"ח העצמאי	סך כולל	ע"ח הממשלה	ע"ח העצמאי	סך כולל	ע"ח הממשלה	ע"ח העובד	ע"ח המעסיק	עובד + מעסיק	סך כולל	ע"ח הממשלה	ע"ח העובד	ע"ח המעסיק	עובד + מעסיק	סך כולל	ע"ח הממשלה	ע"ח העובד	ע"ח המעסיק	עובד + מעסיק	סך כולל	זריש	
0.25	3.09	3.34	0.25	5.21	5.46	0.25	0.22	1.30	1.52	1.77	0.25	3.85	2.04	5.89	6.14	0.25	3.85	2.04	5.89	6.14	זריש	
0.02	0.12	0.14	0.02	0.18	0.20	0.02	0.01	0.04	0.05	0.07	0.02	0.14	0.17	0.31	0.33	0.02	0.14	0.17	0.31	0.33	סייעד	
0.10	1.11	1.21	0.10	1.86	1.96	0.10	0.11	0.26	0.37	0.47	0.10	1.86	0.42	2.28	2.38	0.10	1.86	0.42	2.28	2.38	נכות	
0.02	0.06	0.08	0.02	0.08	0.10	0.02	0.01	0.01	0.02	0.04	0.02	0.07	0.05	0.12	0.14	0.02	0.07	0.05	0.12	0.14	תאונות	
0.03	0.39	0.42	0.03	0.68	0.71	0.03	0.00	0.37	0.37	0.40	0.03	0.00	1.80	1.80	1.83	0.03	0.00	1.80	1.80	1.83	נפגע עבודה	
0.09	0.56	0.65	0.09	0.82	0.91	0.09	0.04	0.11	0.15	0.24	0.09	0.87	0.49	1.36	1.45	0.09	0.87	0.49	1.36	1.45	אימהות	
0.08	1.39	1.47	0.08	2.40	2.48	0.08	..	1.32	1.32	1.40	0.08	0.00	2.08	2.08	2.16	0.08	0.00	2.08	2.08	2.16	ילדים	
..	..	..	..	..	..	0.06	0.01	0.03	0.04	0.10	0.06	0.21	0.15	0.36	0.42	0.06	0.21	0.15	0.36	0.42	אבטלה	
..	..	..	..	..	..	0.02	..	0.01	0.01	0.03	0.02	0.00	0.05	0.05	0.07	0.02	0.00	0.05	0.05	0.07	פשי"ר	
<b>0.59</b>	<b>6.72</b>	<b>7.31</b>	<b>0.59</b>	<b>11.23</b>	<b>11.82</b>	<b>0.67</b>	<b>0.40</b>	<b>3.45</b>	<b>3.85</b>	<b>4.52</b>	<b>0.67</b>	<b>7.00</b>	<b>7.25</b>	<b>14.25</b>	<b>14.92</b>	<b>0.67</b>	<b>7.00</b>	<b>7.25</b>	<b>14.25</b>	<b>14.92</b>	<b>סה"כ פ"ל</b>	
..	3.10	3.10	..	5.00	5.00	..	3.10	..	3.10	3.10	..	5.00	..	5.00	5.00	..	5.00	..	5.00	5.00	ביטוח בריאות	
<b>0.59</b>	<b>9.82</b>	<b>10.41</b>	<b>0.59</b>	<b>16.23</b>	<b>16.82</b>	<b>0.67</b>	<b>3.50</b>	<b>3.45</b>	<b>6.95</b>	<b>7.62</b>	<b>0.67</b>	<b>12.00</b>	<b>7.50</b>	<b>19.50</b>	<b>20.17</b>	<b>0.67</b>	<b>12.00</b>	<b>7.50</b>	<b>19.50</b>	<b>20.17</b>	<b>סה"כ כולל</b>	

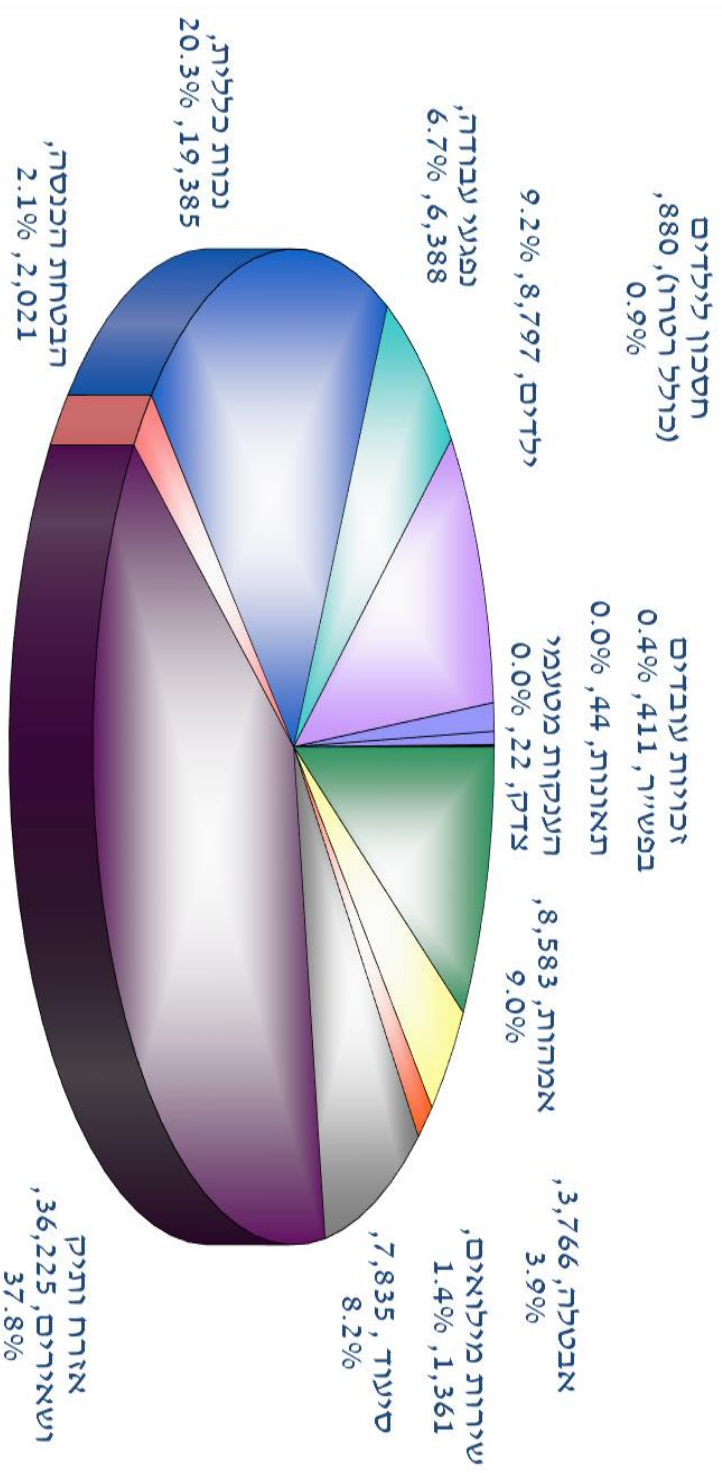
(1) הבסיס לשיעורים מופחתים עלה מ-50% מהשכר הממוצע ל-60% מהשכר הממוצע לפי חוק החל מ-1.1.2006.

## תרשימים 2: תשלומי הגמלאות ביטוחיות לפי ענפים (ללא הוצאות מינהל), 2019



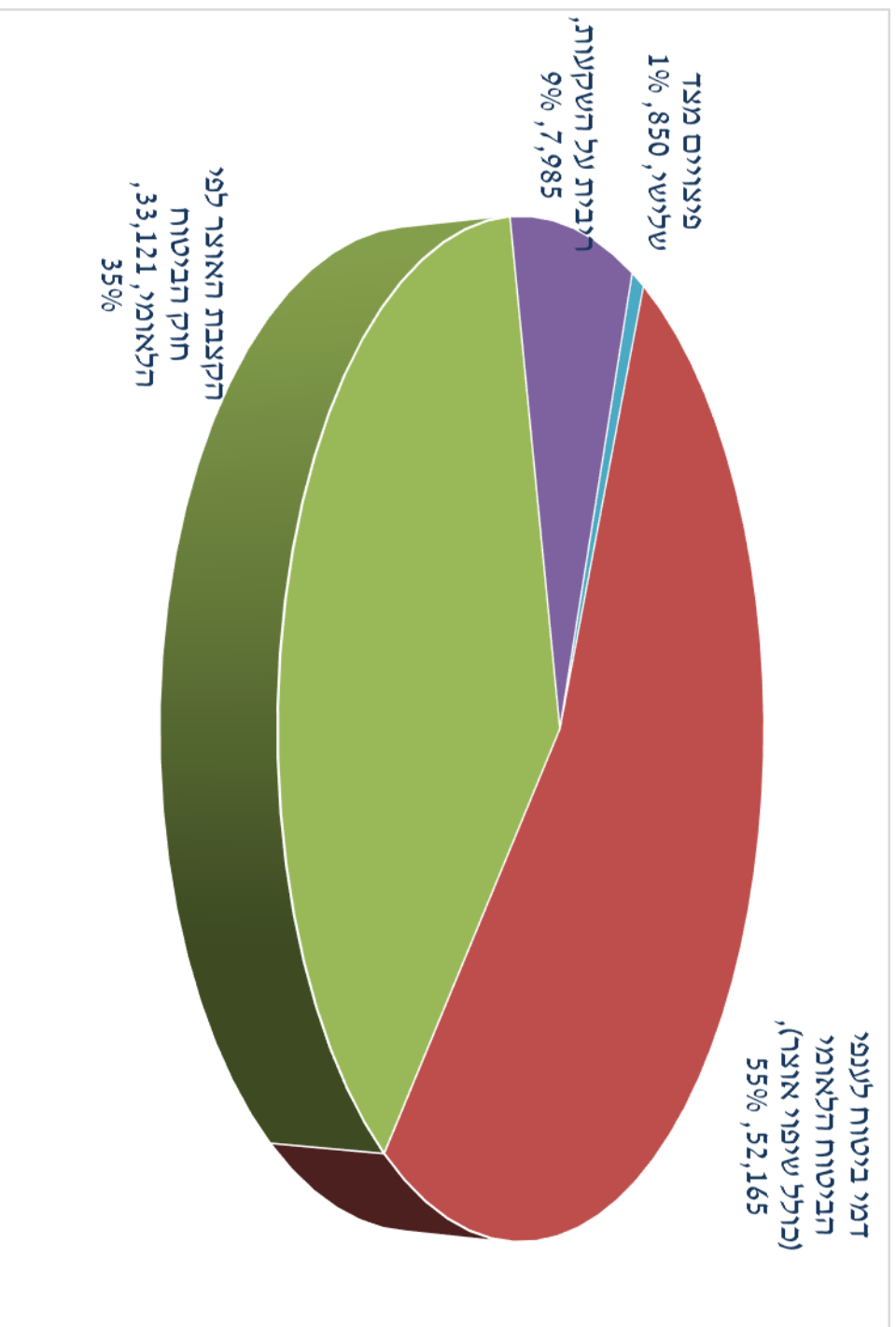
סה"כ תשלומי הגמלאות לפי חוק (ללא הוצאות מינהל) - כ- 82.6 מיליארד

### תרשים 3 : תשלומי הגמלאות כולל סעיף 9 והוצאות מינהל – 2019

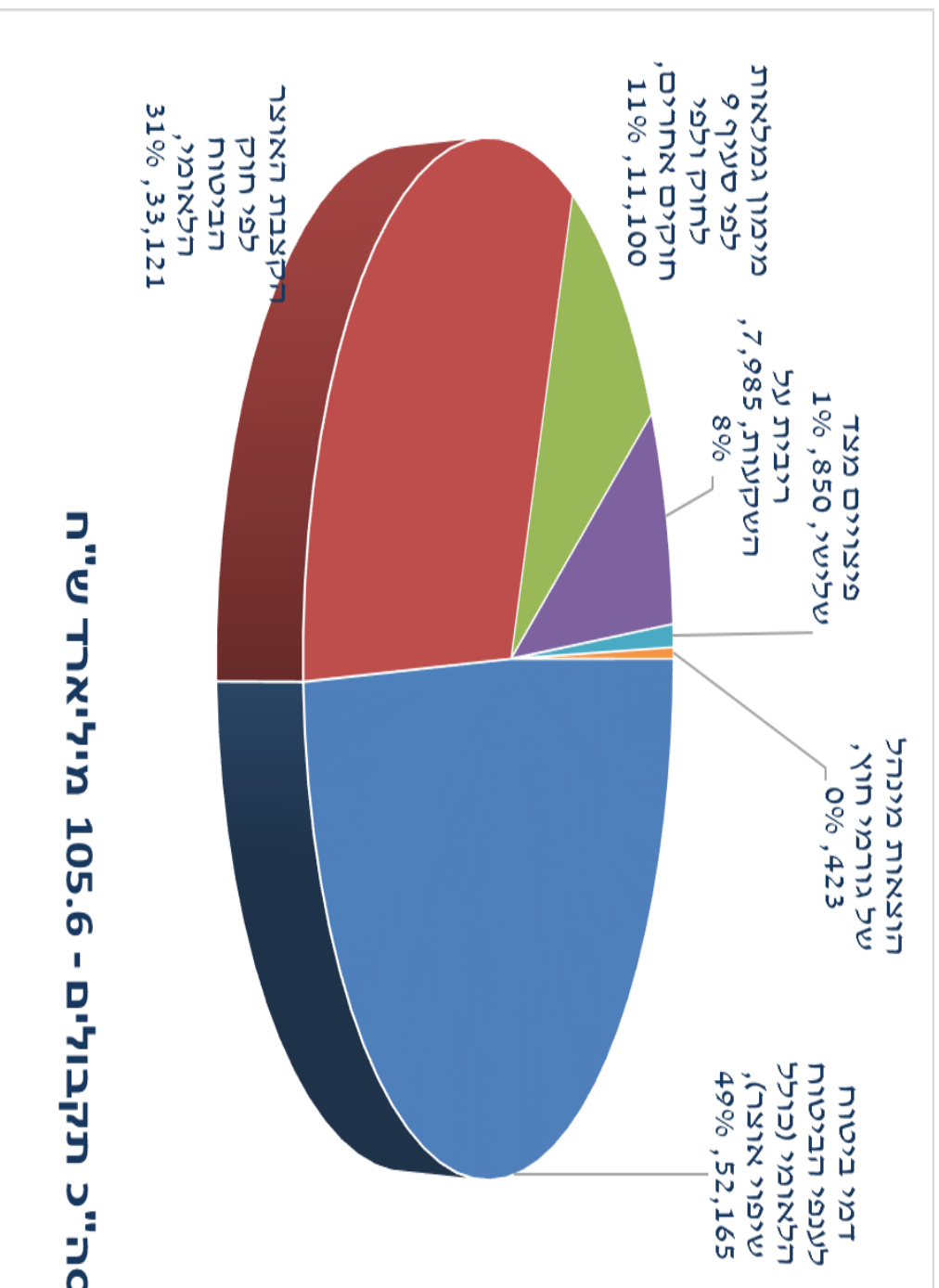


סה"כ תשלומי הגמלאות - כ- 95.7 מיליארד ש"ח

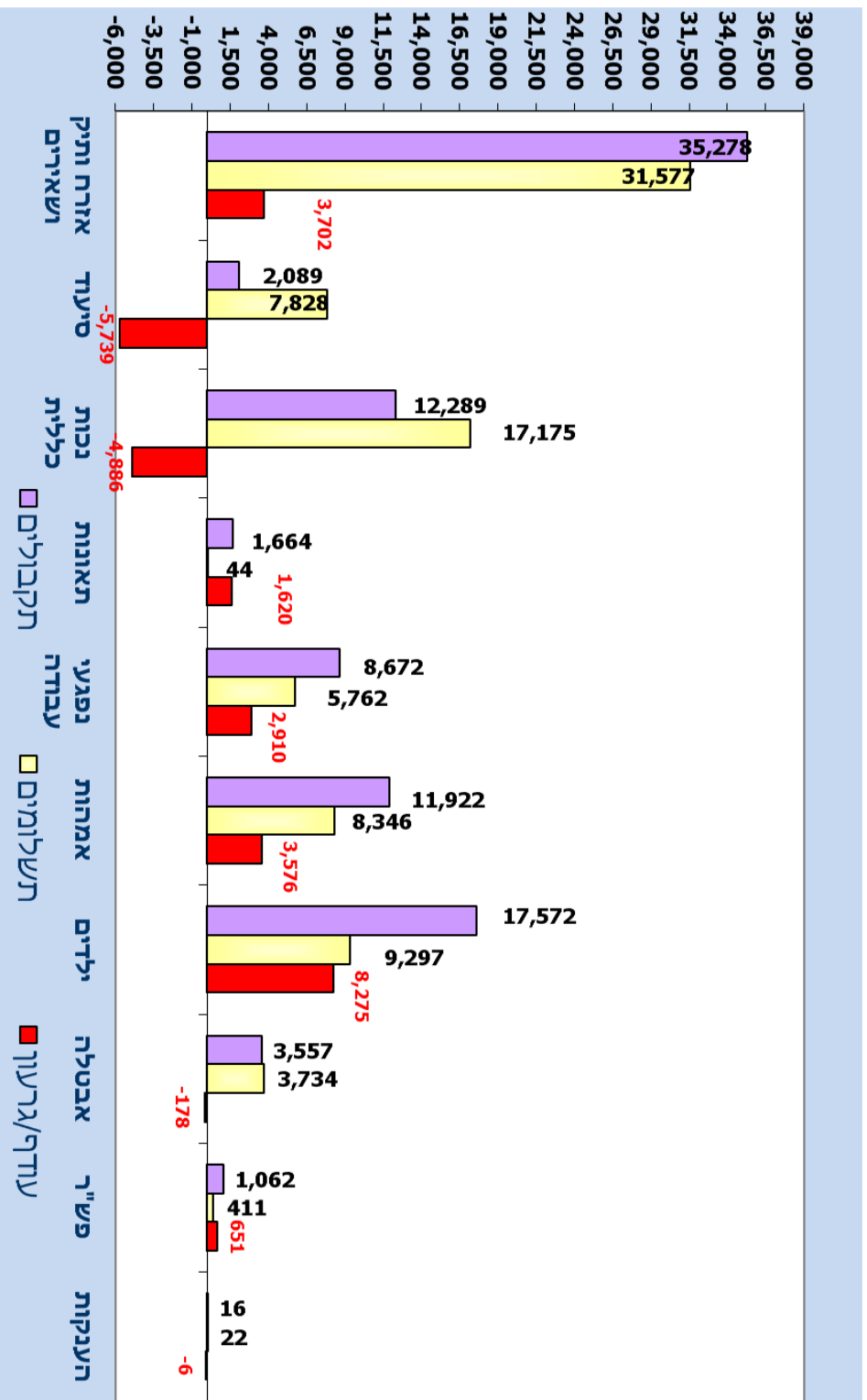
## תרשים 4: סה"כ תקבולי התקציב הביטוחי ("תקבולים לפי חוק"') - 2019 (במיליוני ש"ח)



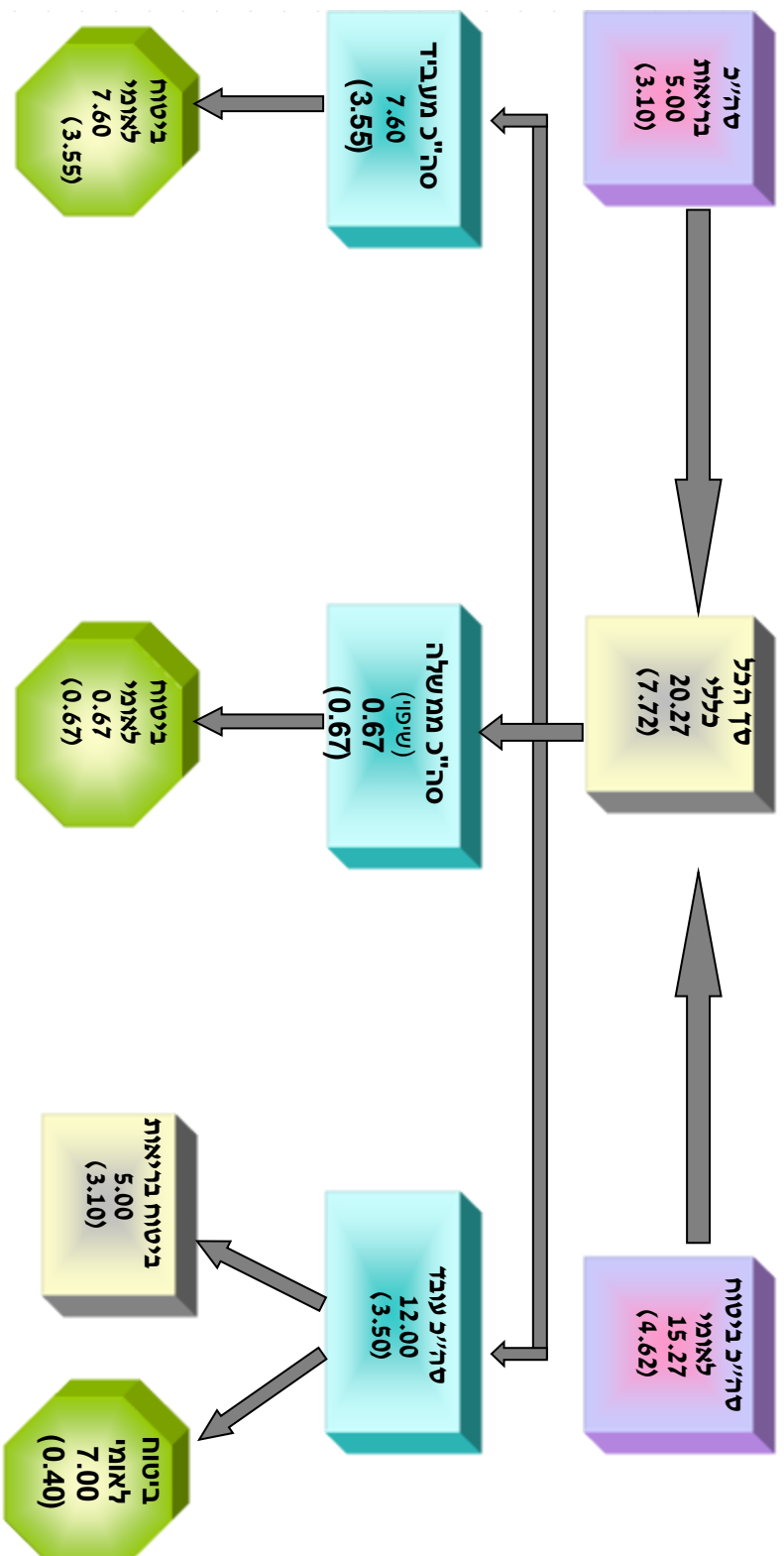
## תרישים 5: תקבולי ענפי הביטוח הלאומי לפי מקור מימון, 2019



## תרשימים 6: עודף/גירעון לפי ענפים 2019 במיליוני ש"ח



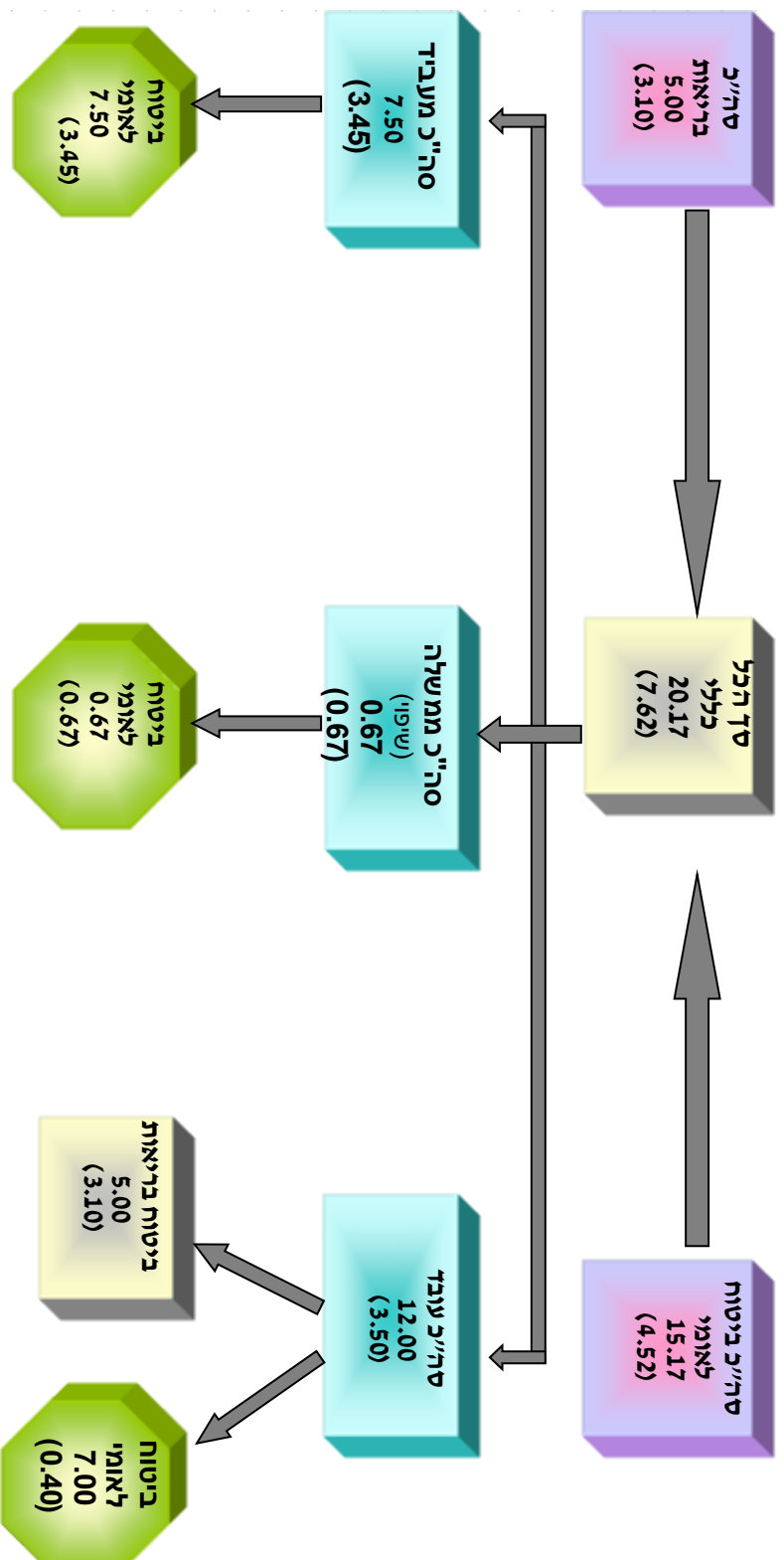
## תרשים 7: שיעורי זמי ביטוח לאומי ובריאות לשפירים, החל מ-1 בינואר 2019



הנתונים בסוגריים: השיעור המופחת שנגבה מההכנסה שעד 60% מהשכר הממוצע

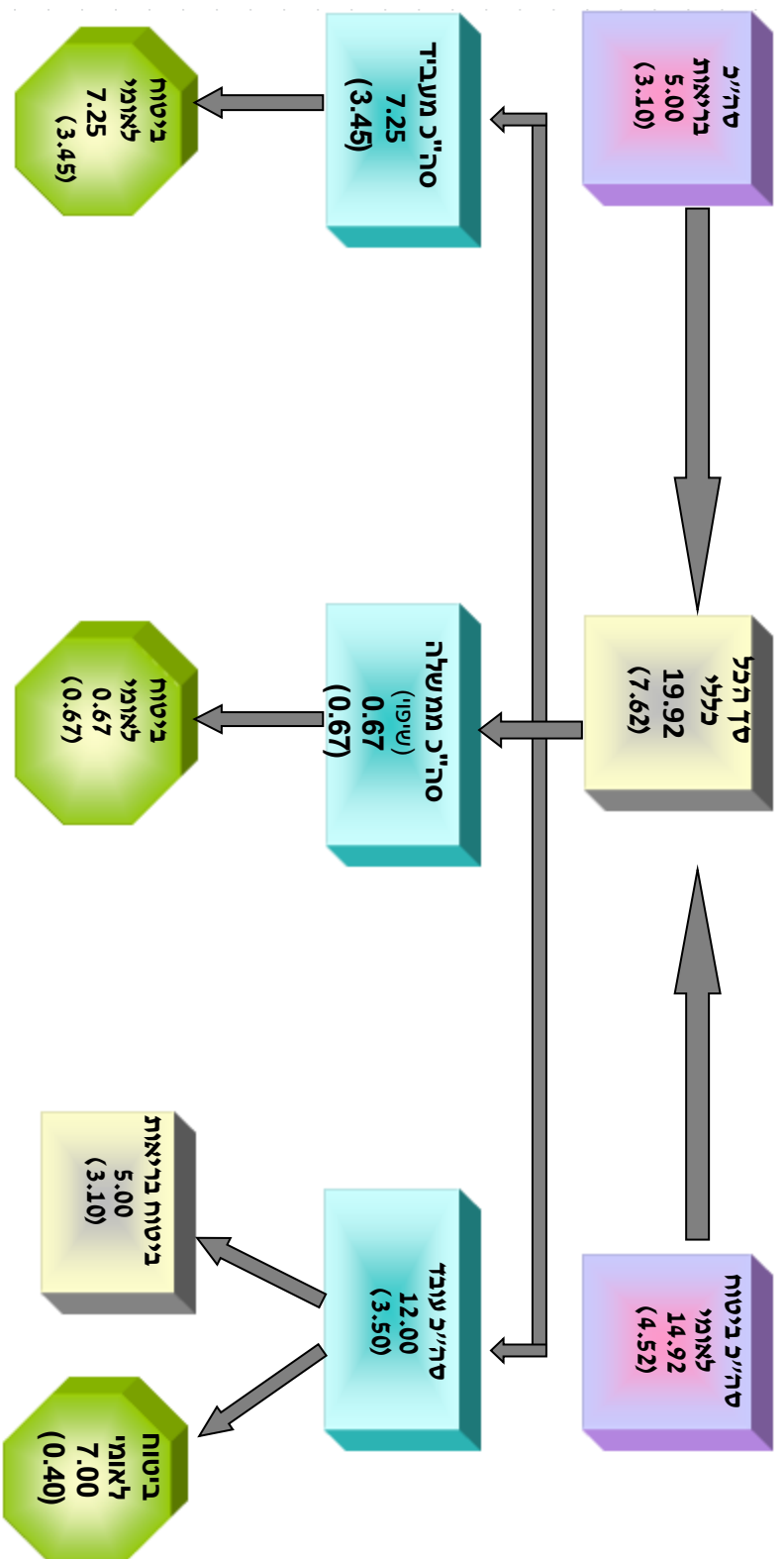


## תרשימים 8: שיעורי זמי ביטוח לאומי ובריאות לשפיריים, החל מ-1 בינואר 2016



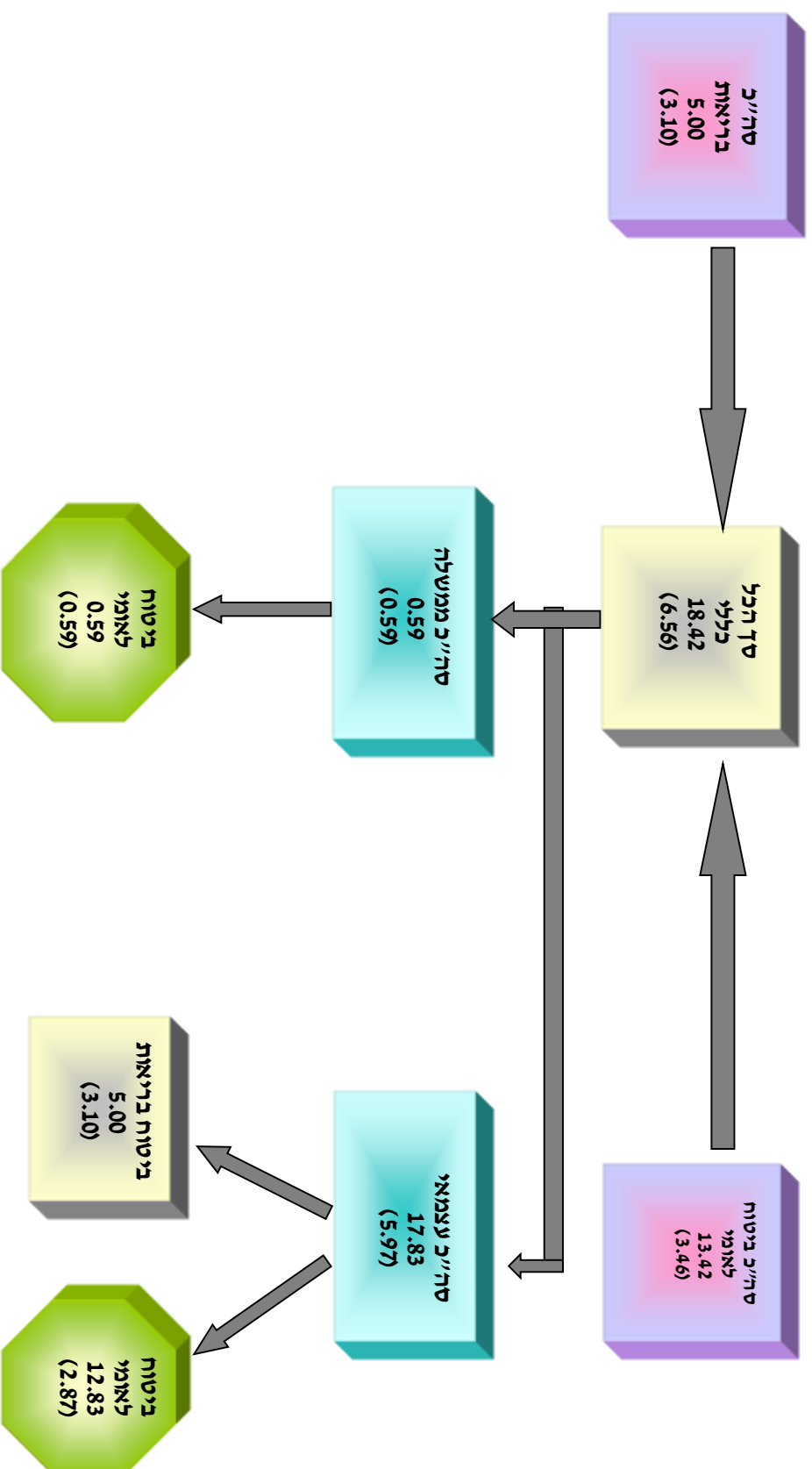
הנתונים בסוגריים: השיעור המופחת שנגבה מההכנסה שעד 60% מהשכר הממוצע

## תרשים 9: שיעורי זמי ביטוח לאומי ובריאות לשפירים, החל מ-1 בינואר 2015



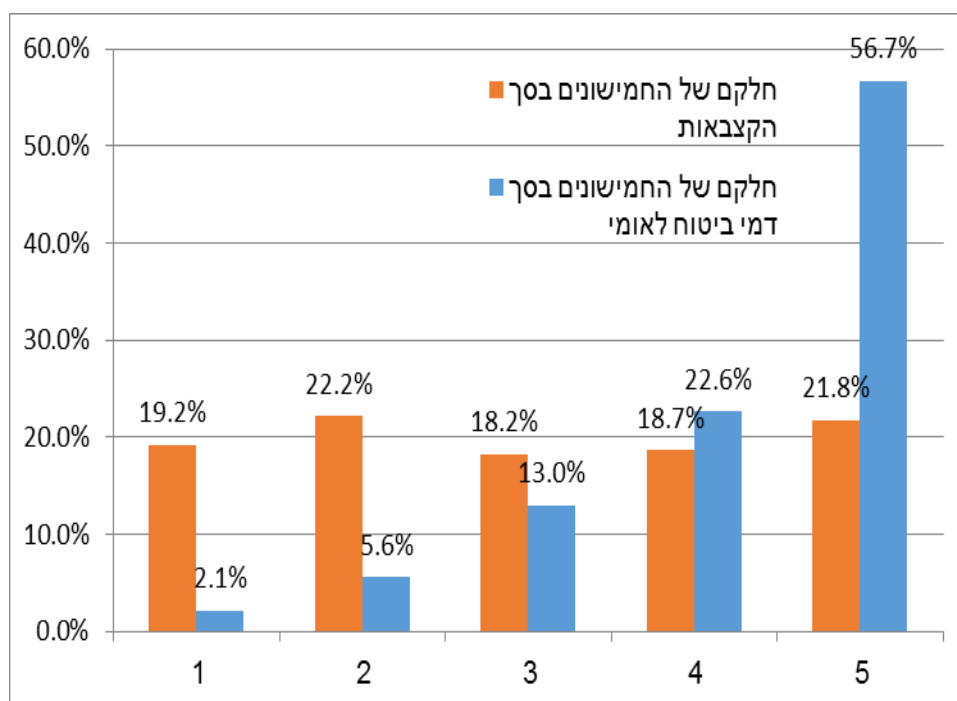
הנתונים בסוגריים: השיעור המופחת שנגבה מההכנסה שעד 60% מהשכר הממוצע

**תרשימים 10: שיעורי דמי ביטוח לאומי ובריאות לעצמאים, החל מ-1 בינואר 2017**



בסוגריים נרשם השיעור המופחת שנגבה מההכנסה שעד 60% מהשכר הממוצע.

## תרשים 11: חלקם של החמישונים בסך הקצבאות והתקבולים, 2016



מקור הנתונים: עיבודי מנהל המחקר לסקר הוצאות – הלוח יעודכן בהמשך.

### ההוצאות המנהליות שבתקציב התפעולי לשנת 2019

במסגרת התקציב התפעולי מוטמעות ההוצאות המנהליות שהינן חלק מהתקציב התפעולי בהתפלגות לפי ענפי הביטוח השונים.

ראוי להדגיש כי הוצאות אלה הינן הוצאות הנגזרות מביצוע תשלומי הגמלאות בהתאם לענפי הביטוח השונים והמיון לסעיפי ההוצאה נועד לקבוע מסגרת כספית לאומדן ההוצאה בכל סעיף.

המטרה העיקרית הינה פיקוח ובקרה על הוצאות אלה וקביעת מסגרת כספית לאומדן ההוצאה המבוסס בעיקר על הסכמים, מכרזים והערכת ההוצאה בהתאם לבצוע בפועל בשנת 2018.

לוח 16: הוצאות מנהליות בתקציב התפעולי לשנת 2019 (אלפי ש"ח)

2019	הוצאות לשנת 2018			סעיף תקציבי	
	אומדן הוצאה נכון ל-31/12/2018	מעודכן	מאושר		
<b>21,400</b>	<b>19,400</b>	<b>19,670</b>	<b>18,270</b>		<b>אמהות</b>
12,100	11,000	11,000	11,000	הסעת יולדות	21071048
9,300	8,400	7,800	6,400	בדיקות מי שפיר	21071071
0	0	870	870	רזרבה אמהות	21071097
<b>8,200</b>	<b>7,273</b>	<b>7,773</b>	<b>6,500</b>		<b>הבטחת הכנסה</b>
200	0	200	200	ה.הכנסה-מידע מקופ"ח	28031276
2,200	2,000	2,090	2,090	שמאים-שומות הבטחת הכנסה	28031490
5,100	4,600	4,600	4,000	מ.אבחון סמים ה.הכנסה	28031516
700	673	673		קובץ נדלן-הבטחת הכנסה	28031540
0	0	210	210	רזרבה הבטחת הכנסה	28031813
<b>83,950</b>	<b>69,900</b>	<b>83,750</b>	<b>83,550</b>		<b>נפגעי עבודה</b>
50	0	50	50	תעודת נכה - נפגעי עבודה	21040209
<b>13,500</b>	<b>7,000</b>	11,000	11,000	מרכז יד מכוונת וועדות רפואיות	21043039
1,100	1,000	1,000	1,000	שיקום הסעות	21043070
500	450	2,100	2,100	רפוי-פינוי נ.עבודה במ.ד.א	21043989
1,500	1,300	1,500	1,500	רפוי-פינוי נ.עבודה במסוק	21043997
<b>49,000</b>	<b>44,000</b>	43,000	43,000	רופאים ועדות נפגעי עבודה	21044037
600	500	850	850	פסיכולוגים ונורופסיכ.נ.עבודה	21044060
3,100	2,800	3,000	2,500	בדיקות רפואיות דמי פגיעה	21044078
50	0	50	50	דמי פגיעה-מידע מקופ"ח	21044094
2,400	2,100	3,000	3,000	בדיקות רפואיות נפגעי עבודה	21044110
10,000	9,000	13,000	13,000	ועדות עררים צפון נפגעי עבודה	21044128
1,000	900	900	900	נ"ע שיקום בר מצווה וסדנאות	21044144
0	0	3,350	4,000	רזרבה נפגעי עבודה	21045505
700	600	600	400	שיקום אבחון כלכלי	21045547
300	250	350	200	נ"ע שיקום שירות מתנדב לנכה	21045612
150				מחלקה ראשונה-דמי פגיעה	21041017
<b>100</b>	<b>100</b>	<b>100</b>	<b>100</b>		<b>אסירי ציון</b>
100	100	100	100	ציון יום אסירי ציון	28031920
<b>112,860</b>	<b>90,530</b>	<b>118,900</b>	<b>118,900</b>		<b>נכות</b>
0	0	5,000	5,000	טיפול בחסויים חסרי אמצעים	21021019
0	0	1,800	1,800	נכות כללית תביעה טלפונית	21021043
<b>58,000</b>	<b>52,000</b>	51,000	51,000	רופאים-ועדות נ.כללית ושרם	21023098
8,300	7,500	9,000	9,000	מכונים להערכות תפקוד-נ.כללית	21023114
1,400	1,200	1,200	1,200	מומחים שאינם רופאים-נ.כללית	21023130
700	600	900	900	פסיכולוגים ונורופסיכו.נ.כללית	21023155
400	350	350	250	בדיקות רפואיות נ.כללית	21023163

2019	הוצאות לשנת 2018			סעיף תקציבי	
	אומדן הוצאה נכון ל-31/12/2018	מעודכן	מאושר		
7,800		7,800	7,800	נ.כללית-מידע מקופ"ח	21023189
11,000	10,000	10,000	10,000	רופאים-ועדות רפואיות ילד נכה	21023197
110	100	150	150	פסיכולוגים ונורופסיכולוג-ילד נכה	21023221
40	30	50	50	בדיקות רפואיות ילד נכה	21023247
3,000	2,700	3,000	3,000	הערכת תלות שרותים מיוחדים	21023262
330	300	300	300	הערכת תלות ילד נכה	21023270
2,500	1,600	3,000	3,000	מחלקה ראשונה יזום תביעות	21023338
280	250	250	250	הנפקת תעודת נכה - נכות	21023346
15,000	13,200	14,500	14,500	ועדות עררים צפון - נכות כללית	21023361
4,000	700	5,000	5,000	תשלום לגופים המתמנים כמקבלי גמלה	21023379
0	0	5,600	5,700	רזרבה לנכות	21024021
<b>17,280</b>	<b>15,200</b>	<b>18,900</b>	<b>15,000</b>		<b>ניידות</b>
1000	900	900	900	ביטוח גרירה-ניידות	28031011
8,300	7,500	10,000	6,100	ועדות רפואיות ניידות	28031029
110	100	200	100	שונות והוצ קבועות קטנות-ניידות	28031060
220	200	250	100	בדיקות דופלר ניידות	28031342
100	0	250	250	ביול הודעות שעבוד של כלי רכב	28031979
2,200	2,000	2,000	2,000	ועדות לגודל רכב במכון-ניידות	28031987
50	0	50	50	בדיקות פיזיותרפיסט	28032126
5,000	4,500	4,500	4,500	ניידות לימוד נהיגה	28038305
100	0	100	100	בדיקות עלויות אבזור בעקבות בג"צ	28038610
200	0	200	200	בקרה על החלטות גודל רכב	28038628
0	0	450	700	רזרבה לניידות	28038636
<b>0</b>	<b>0</b>	<b>10</b>	<b>10</b>		<b>פוליו</b>
0	0	10	10	ועדות רפואיות - פוליו	28038578
<b>19,000</b>	<b>16,000</b>	<b>22,000</b>	<b>22,000</b>		<b>ילדים</b>
19,000	16,000	22,000	22,000	חסכון לכל ילד-ניהול כספי החיסכון	28031094
<b>3,260</b>	<b>2,935</b>	<b>3,300</b>	<b>2,900</b>		<b>זו"ש</b>
40	30	100	100	בדיקות וחוו"ד-אמנות בנלאומיות	21012117
70	55	250	250	זו"ש דמי קבורה בבדיקת רואי חשבון	21013016
0	0	150	150	רזרבה לזו"ש	21013032
880	800	800	600	שמים-שומות השלמה ק.אזרח ותיק	28031250
400	350	400	200	שמים-שומות השלמה שאירים	28031268
1,100	1,000	800	800	מענק הקמת מצבות לנפטרים גלמודים	28031326
770	700	800	800	קבורה אזרחית ע"ח האוצר	28031953
<b>10,000</b>	<b>10,000</b>	<b>10,000</b>	<b>10,000</b>		<b>אבטלה</b>
10,000	10,000	10,000	10,000	השתתפות בהוצאות שרות התעסוקה-אבטלה	21091202
<b>6,500</b>	<b>6,500</b>	<b>6,500</b>	<b>6,500</b>		<b>בש"מ</b>
6500	6,500	6,500	6,500	קרן רווחה משרתי מילואים	28030104

2019	הוצאות לשנת 2018			סעיף תקציבי	
	אומדן הוצאה נכון ל-31/12/2018	מעודכן	מאושר		
6,180	4,241	7,960	7,660		איבה
100	0	100	100	פינוי אווירי נפגעי איבה	28030401
110	95	100	100	מתנדבים איבה-משכרת	28030765
550	500	700	400	מתנדבים וקב תמיכה איבה	28030773
280	250	300	300	שירות ואספקת ציוד אורטופדי לנפגעי איבה	28031797
800	740	800	800	מ.ממוחשבת עם מ.בטחון-איבה	28031805
230	205	330	330	שי ליום הזיכרון-איבה	28031821
630	570	810	800	פעולות הנצחה צוות דידיקטי-איבה	28031839
20	10	100	100	ועדת חריגים גמול לחברי ועדה-איבה	28031870
1,000	90	990	1,000	הנצחה קבוצתית-איבה	28031888
570	510	900	900	איבה - הסעות	28031904
0	0	10	10	שי למשפחות שכולות ונכים איבה	28038008
450	401	460	460	תשלום לבית הלוחם איבה	28038016
860	780	1,000	1,000	פעולות הנצחה שונות-מפוי קברים, עמדות מידע, תיעוד אנדרט	28038024
100	0	300	300	ספר יזכור והוקרה לנכים	28038032
80	70	150	50	סדנאות להתמודדות-עובדים	28038040
100	0	100	100	אחזקה שנתית-אנדרטה לחללי פעולת איבה	28038057
100	0	100	100	איבה-מידע מקופ"ח	28038073
100	20	100	100	איבה-פינוי נפ"א מד"א	28038081
100	0	160	160	סיוע משפטי למשפחות נ.איבה	28038115
0	0	200	200	איבה - ביטוח רפואי לנכים	28038131
0	0	250	350	רזרבה לאיבה	28038560
123,260	115,308	146,609	146,610		סיעוד
0	0	5,307	7,000	רזרבה לסיעוד	21031059
61,000	55,000	58,200	58,000	הערכת תלות סיעוד	21031067
12,000	17,000	18,000	18,000	אחיות קופ"ח ו.מקומיות סיעוד	21031075
23,100	21,000	38,000	38,000	ע.סוציאליים ר.מקומיות סיעוד	21031083
13,800	12,500	13,492	12,000	יועצות תלות- סיעוד	21031091
5,500	5,000	6,000	6,000	מעקב טלפוני על נוכחות מטפלות בבית זקן	21031109
3,000	2,700	3,000	3,000	עלות חברי ועדת ערר בסיעוד	21031117
2100	0	2,100	2,100	סיעוד-מידע מקופ"ח	21031141
10	8	10	10	סיעוד החזר ועדות ערר	21032305
2,400	2,100	2,500	2,500	בקרת רו"ח סיעוד	21040001
350				מחלקה ראשונה- סיעוד	21045604
12,400	12,432	12,440	12,400		ביטוח בריאות
1,400	1,432	1,440	1,400	כ"א ושכר ביטוח בריאות	1174705
11,000	11,000	11,000	11,000	מועצת בריאות מ.בריאות	28041218

2019	הוצאות לשנת 2018			סעיף תקציבי	
	אומדן הוצאה נכון ל-31/12/2018	מעודכן	מאושר		
<b>26,150</b>	<b>22,836</b>	<b>27,300</b>	<b>27,300</b>		<b>שיבוב</b>
500	461	400	400	חו"ד מומחים 328	23700073
23,500	20,618	23,000	23,000	שכ"ט עו"ד חיצוני 328	23700081
2,000	1,698	2,500	2,500	הוצ משפט ושכט עו"ד על פסד 328	23700131
100	59	50	50	תשלום לחקירות 328	23700149
50	0	50	50	תשלום לעדים 328	23700156
0	0	1,300	1,300	רזרבה לשיבוב	23700503
<b>40,000</b>	<b>30,616</b>	<b>41,500</b>	<b>41,500</b>		<b>כללי</b>
3,000	3,000	3,000	3,000	בדיקת חשבונות רפואיים	21100003
0	0	1,500	1,500	רזרבה לכללי	23600604
37,000	27,616	37,000	37,000	עמלות כרטיסי אשראי	23600612
<b>77,090</b>	<b>53,726</b>	<b>69,310</b>	<b>69,310</b>		<b>הלשכה הרפואית</b>
460	0	120	120	ימי עיון רופאי ועדות נ"כ לשכה רפואית	21021100
24,500	17,849	20,850	20,850	רופאים יועצים נ.כללית ושרם	21023122
2000	1,000	1,570	1,570	רופאים יועצים ילד נכה	21023254
500	0	500	500	הערכת תלות רופאים גריאטריה-לשכה רפואית	21031158
28,400	22,106	26,370	26,370	רופאים יועצים נפגעי עבודה	21044045
700	260	500	500	חוות דעת דמי פגיעה	21044052
100	1	50	50	חוות דעת נפגעי עבודה	21044102
430	0	200	200	ימי עיון רופאי ועדות נ"ע-לשכה רפואית	21044169
1100	432	1,500	1,500	תשלום לרופאים בגין הדרכות תבל-לשכה רפואית	21045513
0	0	2,550	2,550	רזרבה ללשכה הרפואית	21045521
1550	1,108	1,400	1,400	שמירת הריון ייעוץ רפואי	21072053
14,220	9,265	11,560	11,560	רופאי משרד ראשי	28031086
2260	1,326	1,420	1,420	בקרת איכות רפואית-איבה	28030682
870	379	720	720	בקרה רפואית ניידות	28031003
<b>567,630</b>	<b>476,997</b>	<b>596,022</b>	<b>588,510</b>		<b>סך הכל</b>



**לוח 17: הוצאות לגורמי חוץ לפי חוק הביטוח הלאומי 2019 (אלפי ש"ח)**

הרשאה להתחייב 2019	תקציב 2019	תקציב 2018	
			<b>1. סיוע משפטי</b>
	1,486	1,288	זו"ש
	921	799	סיעוד
	18,874	16,357	נכות
	9,155	7,934	נפגעי עבודה
	2,675	2,318	אבטלה
	11,889	10,304	הבטחת הכנסה
	45,000	39,000	סך הכל
			<b>2. בתי דין לעבודה</b>
	1,160	1,095	זו"ש
	1,394	1,315	סיעוד
	10,779	10,171	נכות כללית
	18,702	17,647	נפגעי עבודה
	261	246	ילדים
	1,428	1,347	אבטלה
	4,042	3,814	הבטחת הכנסה
	1,008	951	אמהות
	226	214	תאונות
	39,000	36,800	סך הכל
	3,800	3,800	מזה: פרוייקט הערכת מומחים
			<b>3. מניעת תאונות נפגעי עבודה</b>
	36,570	36,570	המוסד לבטיחות
			<b>4. הענקות למחקרים</b>
	10,000	10,000	סך הכל
	1,900	1,900	מזה: סקר הוצאות
	1,000	1,000	סקר מעקב ארוך טווח
	1,900	1,900	תשלום לחוקרים פוקדים וסוקרים
	200	200	רכישת קבצי נתונים למחקרים
			<b>5. העברות למשרד הבריאות</b>
	80,850	76,800	לפי חוק סיעוד
			<b>6. העברות למשרד הרווחה</b>
	2,000	2,000	לפי חוק סיעוד
			<b>7. שיפוי שירות התעסוקה</b>
	5,000	5,000	אבטלה
	5,000	5,000	מפעל מיוחד
110,594	172,700	165,700	<b>1. קרן לפיתוח שירותים לנכים</b>
			מזה: תשלום עבור התחייבויות קודמות
	3,700	3,700	מזה: תשלום עבור יועצים ומומחים
39,459	66,550	57,550	<b>2. קרן סיעוד</b>
	1,550	1,550	מזה: תשלומים ליועצים ומומחים
21,410	29,300	29,300	<b>3. מפעלים מיוחדים</b>
	300	300	מזה: תשלום עבור יועצים
9,991	11,700	11,700	<b>4. קרן מנוף</b>
			מזה: תשלום עבור התחייבויות קודמות
	200	200	מזה: תשלומים ליועצים ומומחים
24,038	26,000	26,000	<b>5. קרן - ילדים בסיכון</b>
		1,000	מזה: תשלום עבור התחייבויות קודמות
	1,000	1,000	מזה: תשלומים ליועצים ומומחים
	306,250	290,250	<b>סה"כ לקרנות</b>
	529,670	501,420	<b>סה"כ כללי</b>