

מרכז צבאי - חילוף כספי



המוסד לביטוח לאומי

מינהל המחקר והתכנון

אגף מידע
19-05-1993
לשכת מנהל

מקבלי

גמלה מהשירות
להבטחת הכנסה

בשנת 1991

סקר מס' 106

המוסד לביטוח לאומי
מינהל המחקר והתכנון

מקבלי גמלה
מהשירות להבטחת הכנסה
בשנת 1991

מאת: אלן זיפקין

ירושלים, אדר התשנ"ג, מרס 1993

ה ק ד מ ה

המוסד לביטוח לאומי הינו המכשיר המרכזי של מדינת ישראל להבטחת הכנסתן של קבוצות אוכלוסייה פגיעות, כאשר לא עולה בידי האזרח מסיבות שונות לפרנס את משפחתו.

מערכת הגמלאות להבטחת הכנסה היא גם מכשיר להבטחת רמת קיום מינימלית לעובדים בשכר נמוך הזקוקים להשלמת הכנסה. התפקידים השונים של מערכת זו היו בעלי חשיבות מיוחדת בשנת 1991, שאופיינה בעלייה גדולה במספר המקבלים בגין מחסור בפתרונות תעסוקתיים לכוח העבודה שצמח בשיעור ניכר עקב העלייה החדשה לישראל.

דו"ח שנתי זה מסכם את שנת הפעילות 1991 בשירות להבטחת הכנסה ושם דגש על השינויים במערכת לעומת שנת 1990/91. בגלל השינוי בתקופת שנת התקציב, שנת תקציב 1991 היתה בת תשעה חודשים בלבד: אפריל-דצמבר 1991.

בולטים במיוחד במהלך שנה זו השינויים במספר המקבלים לפי אזורים גיאוגרפיים. בחיפה רבתי ובגליל המערבי נצפה הגידול הרב ביותר במספר המקבלים, וזאת בשל החרפת בעיות התעסוקה באזור וכן בשל קליטת מספר גדול של עולים חדשים. מספר רב של יחידים ללא ילדים נכנסו למערכת בשנה זו, וזו תופעה מתמשכת אשר משנה את אופי המקבלים.

במהלך שנת 1991 התחוללו שינויים מינהליים וטכניים רבים, על מנת להיערך למספר רב של עולים חדשים, אשר נקלטו במהלך 1992. כדי להקל על שילובם של העולים החדשים במערכות הבטחון הסוציאלי, תוקן חוק הבטחת הכנסה בראשית שנת 1992, כך שזכאותו של עולה חדש לגימלה להבטחת הכנסה תבשיל כבר בתום שנה אחת לשהותו בישראל במקום שנתיים עד כה.

תודתי לאלן זיפקין, חוקר מומחה במינהל המחקר והתכנון, שערך, עיבד וניתח את הממצאים.

שלמה כהן
סמנכ"ל מחקר ותכנון

תוכן העניינים

עמוד

1 מ ב ו א

3 תביעות ואישורים לגמלה להבטחת הכנסה

5 מקבלי גמלה להבטחת הכנסה

12 עילות הזכאות

17 מקורות הכנסה עיקריים

18 סיכום

לוחות

- לוח מס. 1 - תביעות, לפי חודש ושנה
- לוח מס. 2 - החלטות ואישורים בשנת 1991, לפי סניף ראשי
- לוח מס. 2'א - החלטות ואישורים בשנת 1991, לפי סניף
- לוח מס. 3 - משפחות המקבלות גמלת הבטחת הכנסה
- לוח מס. 4 - משפחות המקבלות גמלת הבטחת הכנסה, לפי שיעור הגמלה
- לוח מס. 4'א - משפחות המקבלות גמלת הבטחת הכנסה, לפי הרכב משפחה ושיעור הגמלה - 1991
- לוח מס. 5 - משפחות המקבלות גמלת הבטחת הכנסה, לפי הרכב משפחה - 1990/91 ו-1991

- לוח מס. 6 - משפחות המקבלות גמלת הבטחת הכנסה במהלך השנה, לפי הרכב משפחה ורמת השכלה - 1991
- לוח מס. 7 - משפחות המקבלות גמלת הבטחת הכנסה, לפי מספר חודשי קבלה והרכב משפחה - 1991
- לוח מס. 8 - משפחות המקבלות גמלת הבטחת הכנסה, לפי מספר חודשי קבלה ועילת זכאות - 1991
- לוח מס. 9 - משפחות המקבלות גמלת הבטחת הכנסה, לפי סניף ועילת זכאות - 12/91 (אחוזים)
- לוח מס. 9א' - משפחות המקבלות גמלת הבטחת הכנסה, לפי סניף ועילת זכאות - 12/91 (מספרים מוחלטים)
- לוח מס. 9ב' - משפחות המקבלות גמלת הבטחת הכנסה, לפי סניף ראשי ועילת זכאות - 12/91 (אחוזים)
- לוח מס. 9ג' - משפחות המקבלות גמלת הבטחת הכנסה, לפי סניף ראשי ועילת זכאות - 12/91 (מספרים מוחלטים)
- לוח מס. 10 - משפחות המקבלות גמלת הבטחת הכנסה, לפי סניף ראשי ועילת זכאות: אחוז שינוי מ-3/91 עד 12/91
- לוח מס. 10א' - משפחות המקבלות גמלת הבטחת הכנסה לפי סניף ועילת זכאות: אחוז שינוי מ-3/91 עד 12/91
- לוח מס. 11 - משפחות המקבלות גמלת הבטחת הכנסה, לפי הרכב משפחה ועילת זכאות - 1991
- לוח מס. 12 - משפחות המקבלות גמלת הבטחת הכנסה, לפי מין - 1991
- לוח מס. 13 - משפחות המקבלות גמלת הבטחת הכנסה, לפי רמת השכלה ועילת זכאות - 1991

- לוח מס. 14 - אישורי זכאות לגמלה, לפי חודש הגשת התביעה
ועילת זכאות - 1991 (מספרים מוחלטים)
- לוח מס. 15 - אישורי זכאות לגמלה, לפי חודש הגשת התביעה
ועילת זכאות (אחוזים) - 1991
- לוח מס. 16 - מקורות הכנסה נוספים של משפחות המקבלות גמלת
הבטחת הכנסה, לפי הרכב משפחה (אחוזים) - 1991
- לוח מס. 17 - מקורות הכנסה נוספים של המשפחות המקבלות גמלת
הבטחת הכנסה בשנים 1986-1991 (אחוזים)

מ ב א

לפי חוק הבטחת הכנסה מופקד המוסד לביטוח לאומי על הבטחת ההכנסה לאוכלוסייה מעוטת הכנסה וחסרת יכולת עבודה.

הקבוצה העיקרית מבחינת גודלה - כ-161 אלף איש - הנהנית מגמלה הניתנת במסגרת החוק להבטחת הכנסה מונה קשישים ושאיירים הזכאים לקצבות זיקנה ושאיירים מהמוסד לביטוח לאומי, שהכנסתם אינה מספיקה לקיום מינימלי או אין להם מקורות הכנסה נוספים על קצבתם זו. קבוצה זו מטופלת ישירות במסגרת ענף זיקנה ושאיירים של המוסד לביטוח לאומי.

השירות להבטחת הכנסה מטפל באוכלוסייה השירות הכוללת אנשים בגיל העבודה, שאינם זכאים לסיוע ולתמיכה כלכלית מספקת במסגרת הזכויות המוענקות לפי חוק הביטוח הלאומי במסגרת ענפי הביטוח העקריים. הזכאות מותנית בהעדר הכנסות משפחתיות בכפוף לכללים הקבועים בחוק.

אוכלוסיית מקבלי הגמלה להבטחת הכנסה מונה מספר קבוצות עיקריות:

1. אנשים שאינם חייבים במבחן תעסוקה - בעיקר אימהות לילדים קטנים בין אם הן נשואות או לאו.

2. אנשים החייבים במבחן תעסוקה באמצעות שירות התעסוקה, ובהם:

(א) מחוסרי תעסוקה, שמיצו את זכאותם לדמי אבטלה, או כאלה שלא היו זכאים לדמי אבטלה ושלא נמצאה עבורם תעסוקה באמצעות שירות התעסוקה.

(ב) אנשים המקבלים הכשרה מקצועית על פי הפניית שירות התעסוקה.

(ג) אנשים שאינם ניתנים להשמה בעבודה כלשהי, לפי קביעת שירות התעסוקה. מרכיב חשוב בקבוצה זו הוא נרקומנים שמתמכרים לסמים.

3. עובדים בשכר נמוך, הזקוקים להשלמת הכנסה כדי להתקיים ברמת המינימום, כפי שזו נקבעת ומעודכנת על ידי המוסד לביטוח לאומי, בהתאם להוראות החוק והתקנות.

4. קבוצות שיש להן עילות זכאות מיוחדות, כגון: אסירים משוחררים, קטינים נטושים, חולים, נשים בהריון ואנשים הנזקקים להשגחה מתמדת.

הזכאות לגמלה של כל אחד מבני זוג, המגיש תביעה לקבלתה, מותנית בכך שתנאי הזכאות מתקיימים גם בבן הזוג.

מבחן התעסוקה מחייב את התובע גמלת הבטחת הכנסה ואת בן זוגו לעשות כל מאמץ להשתלב בשוק העבודה ולהשתכר כפי יכולתם, וזאת בסיוע שירות התעסוקה במשרד העבודה והרווחה. פטורים ממבחן תעסוקה נשים עם ילדים קטנים, אסירים משוחררים, נשים בהריון וכד'.

הממצאים העיקריים שעלו מסקירת המצב ב-1991 הם:

- עליה בממוצע החודשי של תביעות שהוגשו, והמשך עליית משקלן היחסי של התביעות החדשות במערכת בכלל התביעות.

- עלייה בת 8% מ-1990/91 במספר המשפחות המקבלות גמלה בממוצע לחודש. עיקר העלייה נובע מבעיות תעסוקתיות.

- מחצית המשפחות שקיבלו גמלה ב-1991 נמצאות במערכת פחות משנה. משפחות חד-הוריות נמצאות במשך הזמן הרב ביותר.

- חלקם של היחידים בלא ילדים גדל, זו השנה הרביעית ברציפות. קבוצה זו גדלה ב-23% לעומת גידול ממוצע בן 14%.

תביעות ואישורים לגמלה להבטחת הכנסה

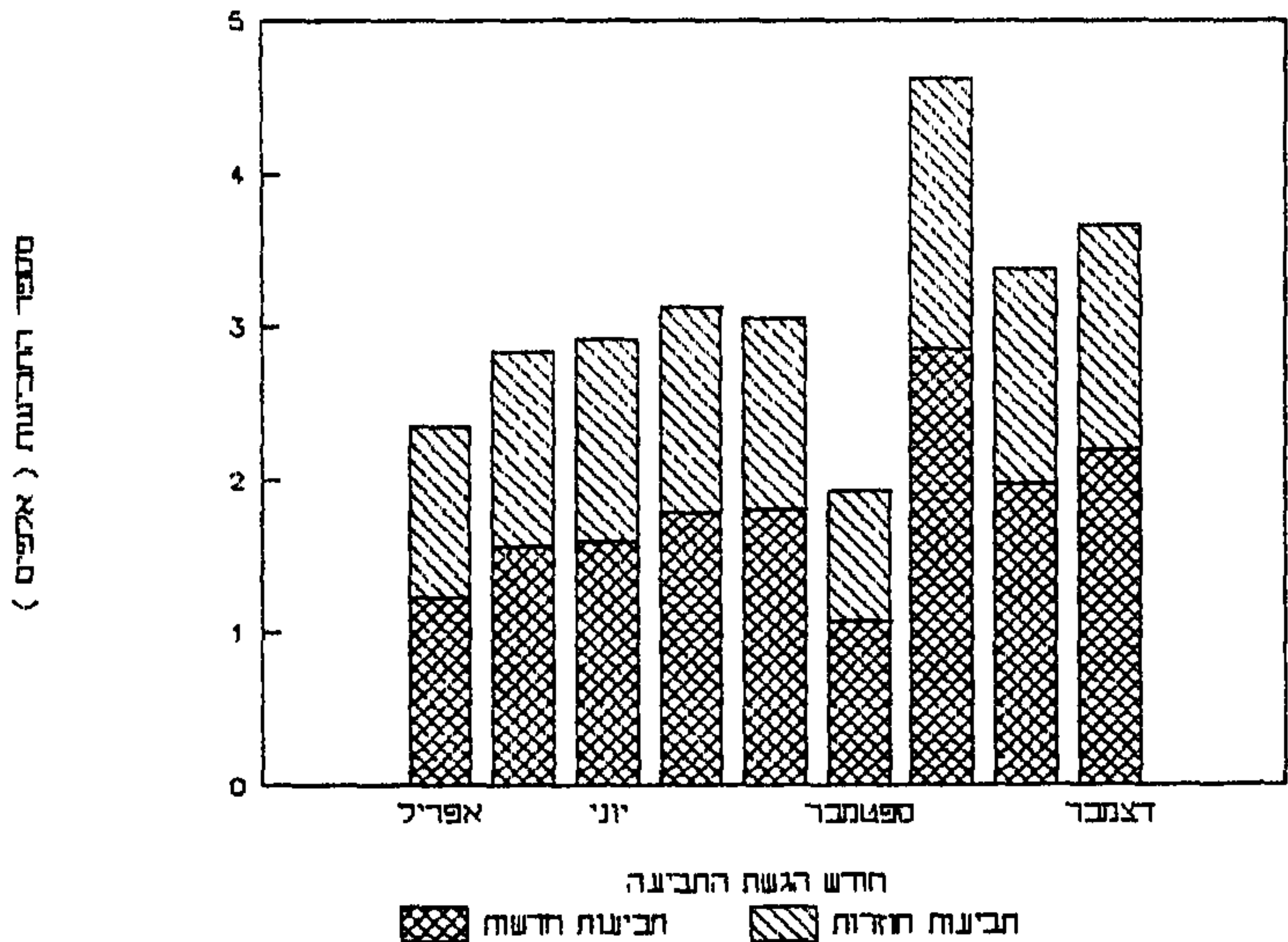
תביעות

בשנת 1991 הוגשו 27,884 תביעות לגמלה להבטחת הכנסה (ר' לוח מס. 1). יותר ממחציתן היו תביעות חדשות, וקצת פחות ממחציתן היו תביעות חוזרות.

במונחים שנתיים היה גידול בן כ-16% בהשוואה למספר התביעות בשנת 1990/91. גידול התביעות חדשות במונחים שנתיים היה בן 23% לעומת השנה הקודמת.

ברבעון האחרון של השנה חלה עלייה חדה במספר התביעות, הן בכלל התביעות והן בתביעות החדשות.

תרשים מס. 1 - תביעות חדשות ותביעות חוזרות, לפי חודש
אפריל - דצמבר 1991



בהמשך לוח מס. 1 מוצגים הנתונים המקפים המחצית הראשונה של שנת 1992. החל מינואר 1992 הסתמנה עליה חדה ביותר במספר התביעות, בעיקר מהעולים החדשים, אפילו לפני מועד קבלת הגימלה. כמובן, תביעות אלה היו כולן חדשות.

החלטות

מספר ההחלטות במונחים שנתיים גדל בשנת 1991 בכ-13% לעומת השנה הקודמת. לוחות מס. 2 ו-2א' מציגים את התפלגות ההחלטות שהתקבלו בסניפי המוסד ואת מספר האישורים שניתנו במהלך השנה לפי סניף ראשי וסניף משנה, בהתאמה. בנוסף מוצג אחוז האישורים מכלל ההחלטות. בחישוב כלל ארצי 79% מההחלטות היו אישורי תביעות, ו-21% מהן היו דחיות. שיעור זה משקף את המשך מגמת העלייה ההדרגתית בשיעור האישורים: בשנת 1988/89 השיעור היה 72.1%, ב-1989/90 74%, וב-1990/91 היה 75%. נתוני הסניפים הראשיים מורים שאחוז האישורים היה גבוה במיוחד בעפולה (85%), ברמלה (85%) וברחובות (84%). שיעור תביעות הסרק המשיך להיות גבוה בסניף תל אביב, בו אושרו רק 67% מן התביעות, וכן בסניף כפרסבא (68%).

במספר סניפי משנה שיעור האישורים עולה על 90%. הסניפים האלה הם: בית שאן (93%), ירוחם (92%), קרית גת (92%) ודימונה (91%). אחוז האישורים הוא גבוה במיוחד באיזור הנגב. תופעה זו משקפת ככל הנראה את המגמות בשוק העבודה באזורים השונים.

שיעור האישורים היה נמוך ביותר בסניף משנה הרצליה - רק 56%.

מקבלי גמלה להכטחת הכנסה¹

מגמות

תובע הגמלה להכטחת הכנסה הינו בן המשפחה המגיש את התביעה, בין אם תביעתו מוגשת עבור עצמו בלבד ובין אם עבורו ועבור בן/בת הזוג גם יחד. מקבל הגמלה הוא אפוא יחידה, אשר כוללת את כל הזכאים במשפחה. בשנת התקציב 1991 גדל מספר יחידות מקבלי הגמלה בכ-8% במוצע בחודש (ר' לוח מס. 3), והסתכם בכ-34,370 זאת - לעומת 31,792 בשנת 1990/91, 27,827 בשנת 1989/90 ו-24,028 ב-1988/89. הגידול מאז 1988/89 ועד ל-1991 הוא 34%, והוא מעיד על החמרה במצב התעסוקה במשק. בשנת 1991 ניתן למנות שתי סיבות עיקריות לגידול במספר המקבלים:

- האבטלה המתמשכת במשק גרמה לכניסת אנשים חסרי תעסוקה למערכת שהם ולפרקי זמן ממושכים יותר.

- גידול מספר האנשים שלא ניתנים להשמה בעבודה. אחת מכל שלוש ממשפחות חדשות נכנסה למערכת בשל סיבה זו. קטיגוריה זו כוללת אנשים אשר מתקשים למצוא עבודה מתאימה והם הראשונים להיפלט ממקומות עבודתם כאשר מצב המשק מידרדר מכחינת דרישה לכוח אדם, במיוחד לכוח אדם לא מקצועי, כפי שאירע בשנתיים האחרונות.

בדיקת מספר מקבלי הגמלה ב-1991 לפי חודשים מעידה על מגמה ברורה: רגיעה ברבעון הראשון, שלאחריה החל מספר המקבלים לגדול בשיעור תלול (לוח מס. 3). גידול זה נמשך עד סוף השנה. דפוס זה של השינויים

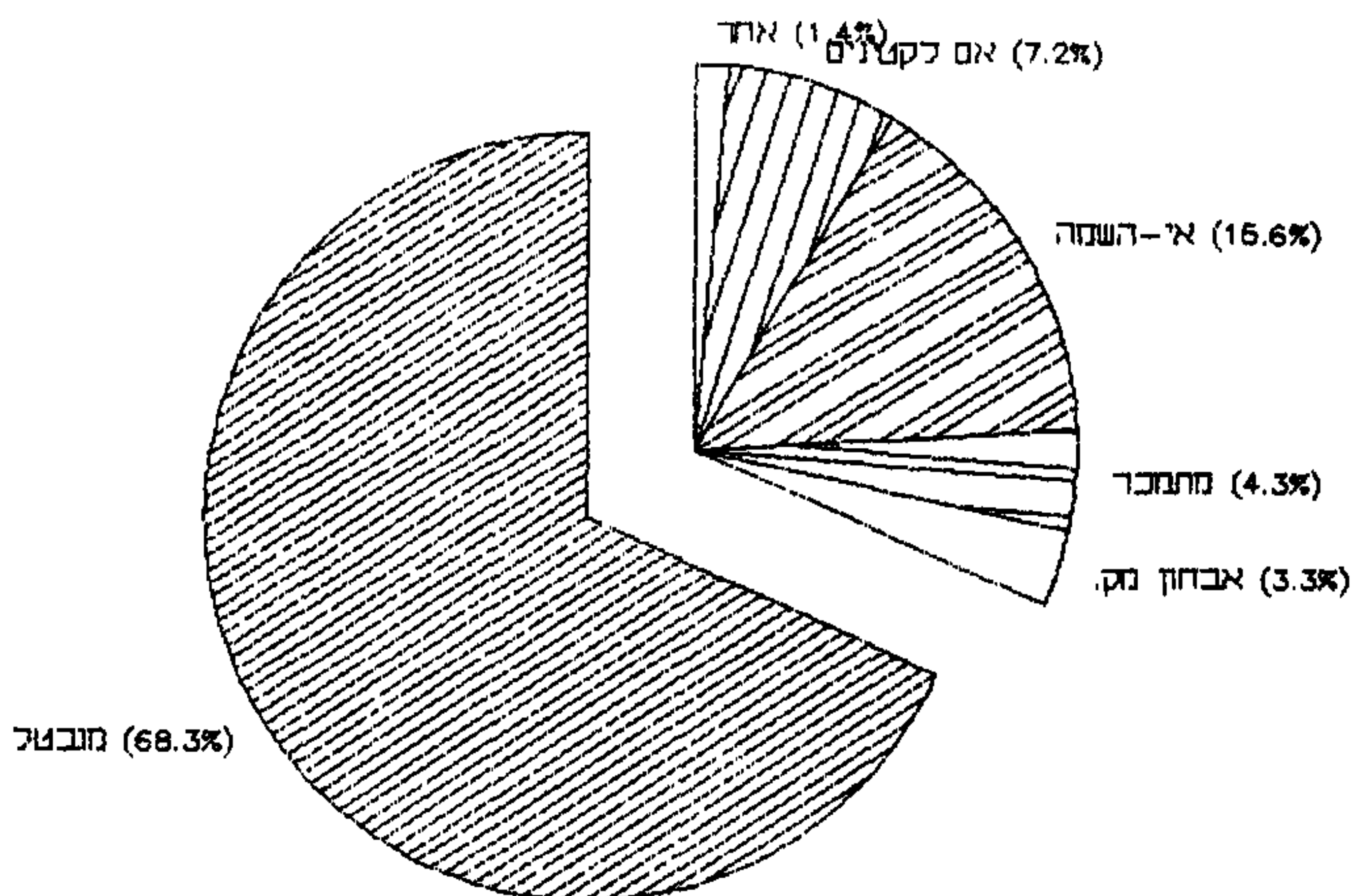
(1) יש בקטע זה התייחסות לשלושה אפיונים שונים של האוכלוסיות שקיבלו גמלה במשך שנה 1991: מספר המשפחות הממוצע בחודש (34,370), סך כל המשפחות שקיבלו גמלה לפחות באחד מחודשי השנה (50,507), מספר משפחות שקיבלו גמלה בסוף שנת 1991 (דצמבר 1991).

במספר המקבלים במהלך השנה דומה מאד לדפוס התביעות.

במחצית הראשונה של שנת 1992 היתה עליה רבה בסך כל המקבלים בהכנסת אלפי משפחות של עולים חדשים, בנוסף, היתה עליה באוכלוסיה שלא כללה עולים. בכ-11% מסוף 1991.

בשנת 1991, מספר היחידות המקבלות גימלה היה, בממוצע חודשי, כ-2,580 יותר מאשר בשנת 1990/91. ניתוח הסיבות מעלה ש-68% מהגידול נובע מגידול חסרי התעסוקה. אחד מכל שבעה מקבלים חדשים נכנס למערכת מפני שלא ניתן להשמה. תרשים מס. 2 מציג את הגידול במקבלי הגמלה לפי עילות אישור הגמלה.

תרשים מס. 2 - התפלגות הסיבות לגידול מספר הממוצע של מקבלי הגמלה להכנסת הכנסה מאז 1990/91 ועד ל-1991



מקבלים - לפי רמת גמלה והרכב משפחה

בחוק הבטחת הכנסה נקבעו שתי רמות לגמלה להבטחת הכנסה: גמלה בשיעור רגיל וגמלה בשיעור מוגדל. הגמלה בשיעור הרגיל היא בשיעור של 80% מרמת הגמלה בשיעור המוגדל. הגמלה בשיעור הרגיל מיועדת לתובעי גמלה השייכים עקרונית לשוק העבודה אך נתונים במצוקה זמנית. משך קבלת הגמלה בשיעור הרגיל אמור להיות קצר, יחסית, ולא לעלות על שנתיים. השיעור המוגדל משולם בעיקר לקשישים ולא למנות הזכאים לקצבות זיקנה ושאינם על פי חוק וכן לאנשים בגיל העבודה, בתום שנתיים לשהותם במערכת הבטחת הכנסה.

ב-1991 המספר החודשי הממוצע של המקבלים גמלה בשיעור מוגדל גדל יחסית יותר מן המספר המקביל של מקבלי הגמלה בשיעור רגיל (ר' לוח מס. 4): 9% ו-7% בהתאמה. חלקם של מקבלי הקצבה בשיעור המוגדל נמצא בקו עליה, והוא חזר וגדל במקצת בשנת 1991 - ב-52%. בשנת 1986 היה חלקם של המקבלים גמלה בשיעור המוגדל 28% בלבד. נתונים אלה משקפים את מגמת ההעמקה ההדרגתית של מערכת הבטחת הכנסה, המסתמנת בשנים האחרונות.

אוכלוסיית המשפחות חד-הוריות הנה הקבוצה העיקרית אשר נהנית מגמלה מוגדלת: שתיים מכל שלוש משפחות חד-הוריות קיבלו במהלך שנת 1991 גמלה מוגדלת לפחות במהלך חודש אחד. מעט מאוד יחידים (20%) קיבלו גמלה מוגדלת, דבר המעיד על תחלופתם הגבוהה (ראה לוח 4 א').

מקבלים לפי תכונות סוציאו-דימוגרפיות

גיל

הגיל הממוצע של תובע הגמלה בשנת 1991 היה 37 שנים, ואילו בשנת התקציב 1990/91 גילו הממוצע היה 36 שנים. כ-32% מכלל מקבלי הגמלה להבטחת הכנסה בשנת 1991 היו משפחות צעירות, וגיל ראש המשפחה היה מתחת ל-30. גיל ראשי המשפחה של 30% נוספים לא עלה על 40. קבוצה גדולה נוספת (20%), מונה משפחות מבוגרות, שגיל העומד בראשן היה 50 ויותר. העילות העיקריות לנזקקותה של קבוצה זו לגמלה הן: התובעים אינם ניתנים להשמה בעבודה; מצב בריאותם אינו מאפשר את העסקתם; המערכת מחליטה שלא ניתן להעסיק את התובע בעבודה כלשהי, בעקב מטעמי גיל. קבוצת גיל מעניינת היא זו של הצעירים בני ה-18-19. רובם רווקים/ות, ותקופת שהייתם במערכת בדרך כלל בת פחות מחצי שנה.

לוח א' - משפחות שקיבלו גמלת הבטחת הכנסה בשנת 1991*, לפי קבוצת גיל**

קבוצת גיל	מספר המקבלים	מסך הכל
סך הכל	50,507	100
17-0	101	0.2
19-18	1,804	3.5
29-20	14,253	28.2
39-30	15,247	30.1
49-40	9,170	18.1
59-50	6,987	13.8
64-60	2,429	4.8
65+	506	1.0

* לפחות באחד מחודשי אפריל דצמבר 1991.

** הגיל הוא של מגיש החביעה.

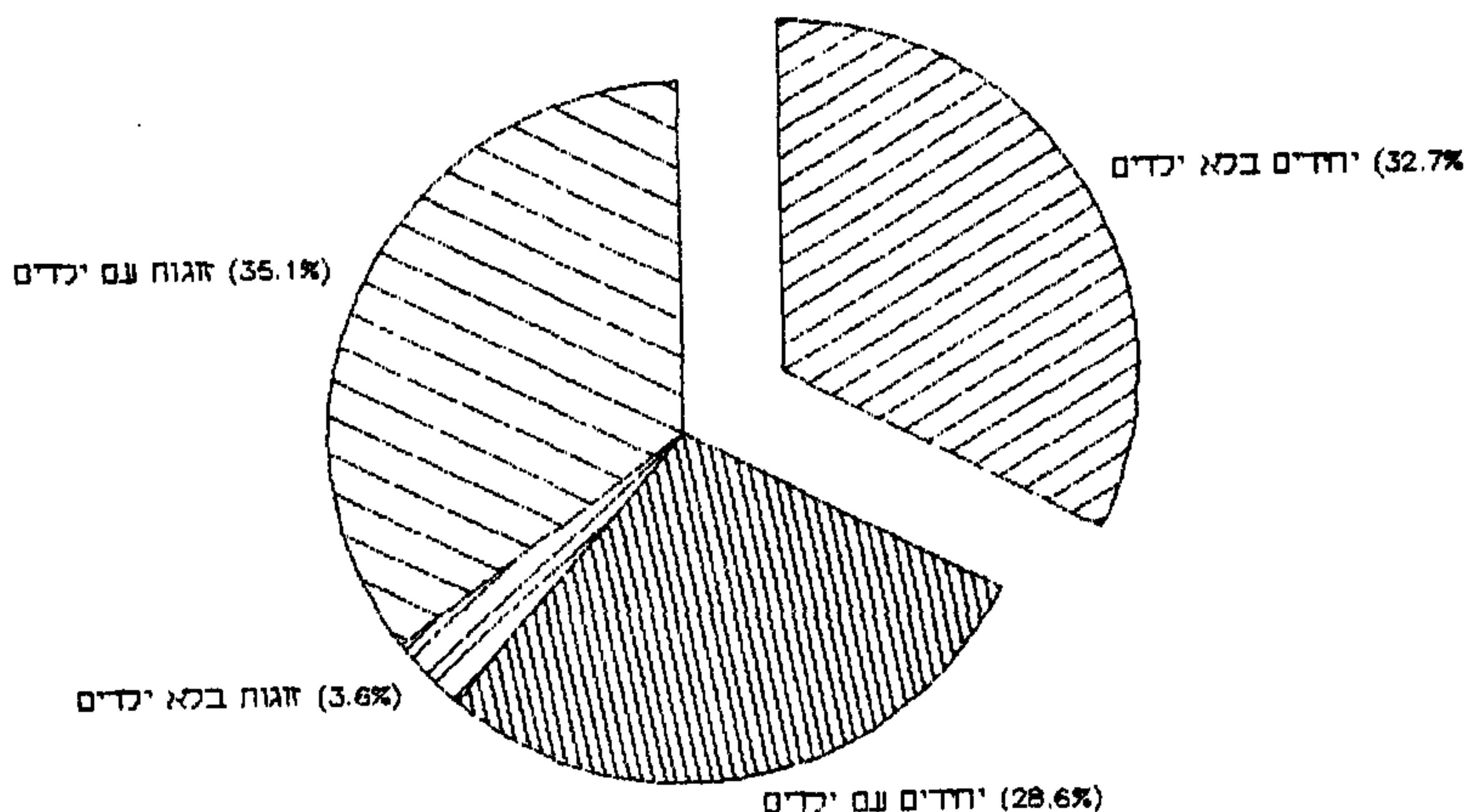
מקבלים לפי הרכב משפחה

הקבוצה הגדולה ביותר המקבלת גמלה להכטחת הכנסה היא זו של הזוגות עם ילדים. ב-1991 מדי חודש 35% בממוצע מכלל משפחות המקבלים נמנו עם קבוצה זו (ר' לוח מס. 5 ותרשים מס. 3). שיעור זה ירד במקצת מאז השנה הקודמת. שנייה בגודלה היתה קבוצת היחידים עם ילדים שמנתה 29% מהמשפחות המקבלות, לעומת 30% בשנה הקודמת. הקבוצה שחלקה היחסי גדל יותר מחלקה של כל קבוצה אחרת (22% לעומת גידול ממוצע של 8% במספר המקבלים) היא יחידים ללא ילדים. מדי חודש 33% מהמשפחות המקבלות גמלה נמנו עם קבוצה זו (לעומת 29% בשנת 1989/90 ו-27% בשנת 1988/89).

כדי לאפשר הבחנה בין האוכלוסיות שהיו היציבות ביותר במערכת, וזאת לפי מספרם הממוצע של חודשי קבלת הגמלה, לבין האוכלוסייה השווה בה זמן קצר, יחסית, מוצגת בלוח מס. 5 התפלגות כל המשפחות שקיבלו גמלה לפחות באחד מחודשי השנה. בלוח זה כולט שוב משקלם היחסי הניכר של היחידים ללא ילדים, שקיבלו גמלה לפחות באחד מחודשי השנה - 40% לעומת 34% בשנת 1990/91.

מעיון בלוח מס. 5 מעלה, שככל שמספר המקבלים השנתי קרוב למספר המקבלים הממוצע בחודש, כך תחלופת המקבלים קטנה יותר. לדוגמה, מהיחידים עם ילדים 12,206 קיבלו גמלה במהלך השנה, ו-9,837 בממוצע קיבלו גמלה מדי חודש. לעומת זאת בקרב יחידים ללא ילדים המספרים המקבילים הם 19,946 במהלך השנה ו-11,234 בממוצע חודשי.

תרשים מס. 3 - מקבלי גמלה, לפי הרכב משפחה: ממוצע חודשי, 1991



מקבלים לפי השכלה והרכב משפחה

לאוכלוסייה המקבלת גמלה להבטחת הכנסה אופיינית בדרך כלל רמת השכלה נמוכה. לוח מס. 6 מציג את מקבלי הגמלה במהלך השנה לפי הרכב המשפחה ורמת השכלה של תובע הגמלה. כשליש מכלל התובעים היתה השכלה יסודית בלבד, ובקרב הזוגות שיעור זה התקרב למחצית. הקבוצה בעלת ההשכלה הנמוכה ביותר היתה זו של הזוגות ללא ילדים - רק כשליש ממנה למד בבית ספר תיכון או במוסד להשכלה על-תיכונית. הקבוצה הבאה בעלת ההשכלה הנמוכה היתה זוגות עם ילדים - לקצת יותר משליש בלבד היתה השכלה תיכונית או יותר. לגבי 11% מהאוכלוסייה לא קיימים נתונים על רמת ההשכלה, וחלקם כנראה לא רכשו אפילו השכלה יסודית מלאה. בשלוש השנים האחרונות עלה חלקם היחסי של מקבלי גמלה בעלי השכלה תיכונית, מ-42.5% ב-1988/89 ל-48.3% בשנת 1990/91 ול-50.3% בשנת 1991. דבר זה מעיד על התרחבות מצוקתן של משפחות, אשר נחשבות חזקות יותר מבחינת הפוטנציאל הכלכלי.

מקבלים לפי שנות ותק במערכת הבטחת הכנסה

מחצית המשפחות המקבלות גמלת הבטחת הכנסה נמצאו במערכת פחות משנה (ר' לוח מס. 7). מבחינת הרכב המשפחה, 70% מן היחידים נמצאו בה פחות משנה, ואילו מן היחידים עם ילדים 30% בלבד נמצאו בה פחות משנה. משפחות חד-הוריות נמצאות במערכת במשך פרק זמן הארוך ביותר - כשליש מהן נמצאות בה יותר משלוש שנים.

מבחינת זמן השהייה במערכת הבטחת הכנסה ומבחינת עילת הזכאות לקבלת הגמלה יש מספר קבוצות בולטות (ר' לוח מס. 8). אלה הן הלא-ניתנים להשמה (37% שהו במערכת יותר משלוש שנים), ואמהות עם ילדים קטנים (33% שהו יותר משלוש שנים). כשלוש מחמש משפחות אשר קיבלו גמלה ב-1991 בגין חוסר תעסוקה (או הכשרה מקצועית) יצא מהמערכת תוך חצי שנה, ורק 7% נשארו בה יותר משלוש שנים. במסגרת זו לא נבדק שיעור החזרה של משפחות אלה, או טיב הפתרון לתעסוקתם - נושאים הראויים ביותר למחקר.

עילות הזכאות

התפלגות לפי סניפים בדצמבר 1991

לוח מס. 9 מציג את היקף מקבלי הגמלה בסניפים בדצמבר 1991, לפי עילות הזכאות של תובע הגמלה. ברמה הארצית שכיחותן של העילות בסדר יורד היא: חוסר תעסוקה (27%), אם לילדים קטנים (21%), לא ניתן להשמה (20%), שכר נמוך (15%) ומתמכרים לסמים (7%). כל שאר העילות - הכשרה מקצועית, הימצאות באבחון מקצועי, מחלה, אשפוז, אסירים משוחררים, אב לילד וכד' - מסתכמות ב-10%. קבוצת המתמכרים לסמים גם היא מסווגת כבלתי ניתנת להשמה בגלל אופיה. זאת - כל עוד המתמכר לסמים מציג אישור על התמכרותו ממדיקט (ארגון מוכר על ידי משרד הבריאות) או מהמרכז לאבחון ולהכוונה ביפו, שהוקם על ידי המוסד לביטוח לאומי בשיתוף משרד הבריאות.

לוח מס. 9 אפשר לראות כי קיימים דפוסים סיפרנציאליים ברורים של עילות זכאות בישובים השונים. דפוסים אלה אינם דומים לאלה שהוצגו בדו"ח של שנת 1990/91 בגלל העלייה הגדולה במספר המקבלים בגין חוסר תעסוקה. באזור הנגב (להוציא אילת) גדול חלקם היחסי של מקבלי גמלה שלא ניתנים להשמה בעבודה, וזאת בעיקר בסניפים דימונה (33% מהמקבלים), ירוחם (35%), נתיבות (26%) ובאר שבע (36%). גם בסניפי ירושלים ומזרח-ירושלים חלקם של הבלתי ניתנים להשמה בכלל מקבלי הגמלה בסניף היה גדול: 33% ו-38% בהתאמה.

חלקם של המקבלים בשל חוסר אפשרות להציע להם תעסוקה עדיין גבוה במיוחד בישובי הגליל. הסניפים הבולטים הם: בית שאן (55%), מגדל העמק (51%) וקריית שמונה (50%). יש לשים לב לאיזור חיפה ולגליל המערבי, בו גדל מאוד חלקם של חסרי העבודה. בחיפה ארבע מכל עשר משפחות מקבלות גמלה בגין חוסר עבודה. לפני שלוש שנים שיעור זה היה אחד מעשרים. בתל אביב רבתי עדיין קטן מאוד חלקם של המקבלים בגין חוסר תעסוקה, לעומת חלקן הגדול יחסית, של אימהות לילדים ומתמכרים לסמים. יש לציין את חלקם הגדול במיוחד של המתמכרים לסמים במספר סניפים: יפו (25% מהמקבלים), אור יהודה (20%), תל אביב (18%) ובת ים (18%).

חלקם של המקבלים בגין שכר נמוך גדול יחסית, כאמור, במרבית אזורי הארץ, אך בולט במיוחד בסניף עפולה (37% מהמקבלים). באופן כללי, החשיבות של עילה זו הולכת ויורדת במשך השנים האחרונות: בשנת 1988/89 אחד מכל ארבעה מקבלים קיבל את הגמלה בעילה של שכר נמוך, ואילו בשנת 1991 פחות מאחד מכל שישה קיבלוה מטעם זה.

כלוח מס. 9א' מוצגת התפלגות עילות הזכאות לפי סניף במספרים מוחלטים. הלוח גם מציג את חלקו של כל סניף בכלל המקבלים בדצמבר 1991. לוח מס. 9ב' מציג את מקבלי הגמלה בסניפים הראשיים לפי עילות הזכאות השונות בדצמבר 1991. לוח מס. 9ג' מציג את התפלגות עילות הזכאות בסניפים הראשיים במספרים מוחלטים. יותר משליש מכלל המשפחות הזכאיות לגמלה להבטחת הכנסה נרשמו בשלושה סניפים ראשיים: באר שבע (15% מסך הכל), רחובות (12%) ונצרת (8%). חלקו של סניף נצרת ירד במקצת מאז שנת 1990/91 בגלל ירידת מספר המקבלים בגין חוסר תעסוקה.

השוואת המצב מאז מרץ 1991 עד דצמבר 1991, לפי סניפים

במספר המשפחות המקבלות גמלה להבטחת הכנסה, חל בשנת 1991 גידול מתוך, בהשוואה לגידול שנצפה מאז שנת 1990/91 מאז סוף דצמבר 1991 ועד לשנת 1991. יש אפוא מספר סניפים שמספר המקבלים בהם קטן. באופן כללי, מספר המקבלים גדל ב-15% (ר' לוחות מס. 10 ו-10א'). כאשר מדובר באזורי גיאוגרפיים, הגידול הניכר ביותר בסניפים הראשיים נצפה בסניף קריות (25%). הסניפים הכולטים ביותר מבחינת שיעור הגידול במספר המקבלים הם: מעאר (34%), בית שאן (24%) וטבריה (23%).

לוחות מס. 10 ו-10א' גם מציגים את השינוי במספר המקבלים לפי העילות העיקריות לפי סניף וסניף ראשי בהתאמה. מספר האנשים אשר קיבלו גמלה בגין חוסר תעסוקה גדל ב-59% תוך תשעה חודשים. הסניפים הראשיים שהמצב בהם בשנה הנסקרת היתה הקשה ביותר היו חיפה, קריות, רחובות, פתח-תקוה, יפו, כפר-סבא, עפולה ונהריה - בכל אחד מסניפים אלה מספר המקבלים בשל חוסר תעסוקה גדל לפחות פי שניים².

הגידול במספר המקבלים בעילת בלתי ניתן להשמה (לא כולל מתמכרים) היה גם הוא משמעותי ביותר בכמה מן הסניפים הראשיים: טבריה (41%), תל אביב (35%) וחדרה (27%) (ר' לוח מס. 10).

* במספר סניפים הגידול במספר חסרי תעסוקה גדל במאות אחוזים, אך יש לציין שמספר הבסיס שלהם במרץ 1991 היה נמוך מאוד, פחות מ-50 מקרים.

התפלגות לפי תכונות סוציאו-דמוגרפיות - 1991

הרכב משפחה

בלוח מס. 11 מוצגת התפלגות כל המשפחות שקיבלו גמלה לפחות באחד מחודשי השנה, לפי עילת הזכאות והרכב המשפחה. העילה הבולטת ביותר היא חוסר תעסוקה - 29% מכלל המקבלים - שיעור שעלה יותר מפי שניים בשלוש השנים האחרונות. בשנת 1988/89 שיעור זה היה 13% בלבד מכלל המקבלים לפחות פעם בשנה. עילת הזכאות של המשפחות החד-הוריות היתה ברוב המקרים (65%) "אם לילד", כאשר סיבה זו בולטת עוד יותר במשפחות שבהן שלושה ילדים או יותר (84%). כאשר זו העילה, הזכאות לקבלת גמלה אינה מותנית במבחן תעסוקה. במשפחות המקבלות גמלה, שבהן שני הורים וילדים, העילה השכיחה ביותר היא חוסר תעסוקה של תובע הגמלה (30%). בשנת 1988/89. עילה זו היתה בסים לזכאות רק בקרב 20% מהמשפחות עם ילדים. גם בקרב היחידים ללא ילדים שניים מכל חמישה קיבלו גמלה בגין חוסר תעסוקה, ו-91% נוספים קיבלוה משום שאינם ניתנים להשמה. כאשר להכשרה המקצועית כעילה, רוב רובם של המקבלים בגין עילה זו הם יחידים ללא ילדים, והשאר שייכים למשפחות שיש בהן שני בני זוג. כמעט אין יחידים עם ילדים המקבלים הכשרה מקצועית. ההתמקדות ביחידים בודדים בלבד מעידה על סיבות של גיל וגמישות, שמונעות מאנשים בעלי משפחה להשתלב בתוכניות של הכשרה מקצועית.

מין

התפלגות העילות לקבלת הכטחת הכנסה לפי מין, לפי מגיש התביעה ולפי בני הזוג של התובעים מוצגת בלוח מס. 12. יש לזכור שתנאי הזכאות חלים על שני בני הזוג, ולכן לכל אחד יש עילה נפרדת. מספר המקבלים מתייחס לאלה שקיבלו גמלה לפחות באחד מחודשי השנה.

יותר ממחצית התובעים הם גברים. 91% מבני הזוג של התובעים הם נשים. 59% מאוכלוסיית המקבלים (התובעים ובני זוגיהם) הם נשים. רוב הנשים (39%) המגישות תביעה בעצמן קיבלו את הגמלה בשל היותן אימהות לילדים.

(1) מאחר שלא הושג מידע מלא על הפרטים הדמוגרפיים של התובעים שנדחו, נתוני פרק זה מתייחסים אך ורק לתובעים שנמצאו זכאים.

שיעור חסרי התעסוקה בקרב הנשים המגישות תביעה עלה ל-27%, לעומת 14% לפני שנתלים. בקרב הגברים שיעור זה ירד לעומת זאת, מ-36% ל-31%. עילות עיקריות אחרות של הנשים התובעות גמלה הן "אי-אפשרות להשמה בעבודה" ו"שכר נמוך" (13% ו-10%, בהתאמה). העילות השכיחות ביותר של הגברים הן חוסר תעסוקה (31%), שכר נמוך (19%) ואי-אפשרות להשמה בעבודה (20%). מספר הגברים המתמכרים בשתי האוכלוסיות (תובעים ובני זוג) גדול ממספרן המקביל של הנשים ביחס של 1:14.

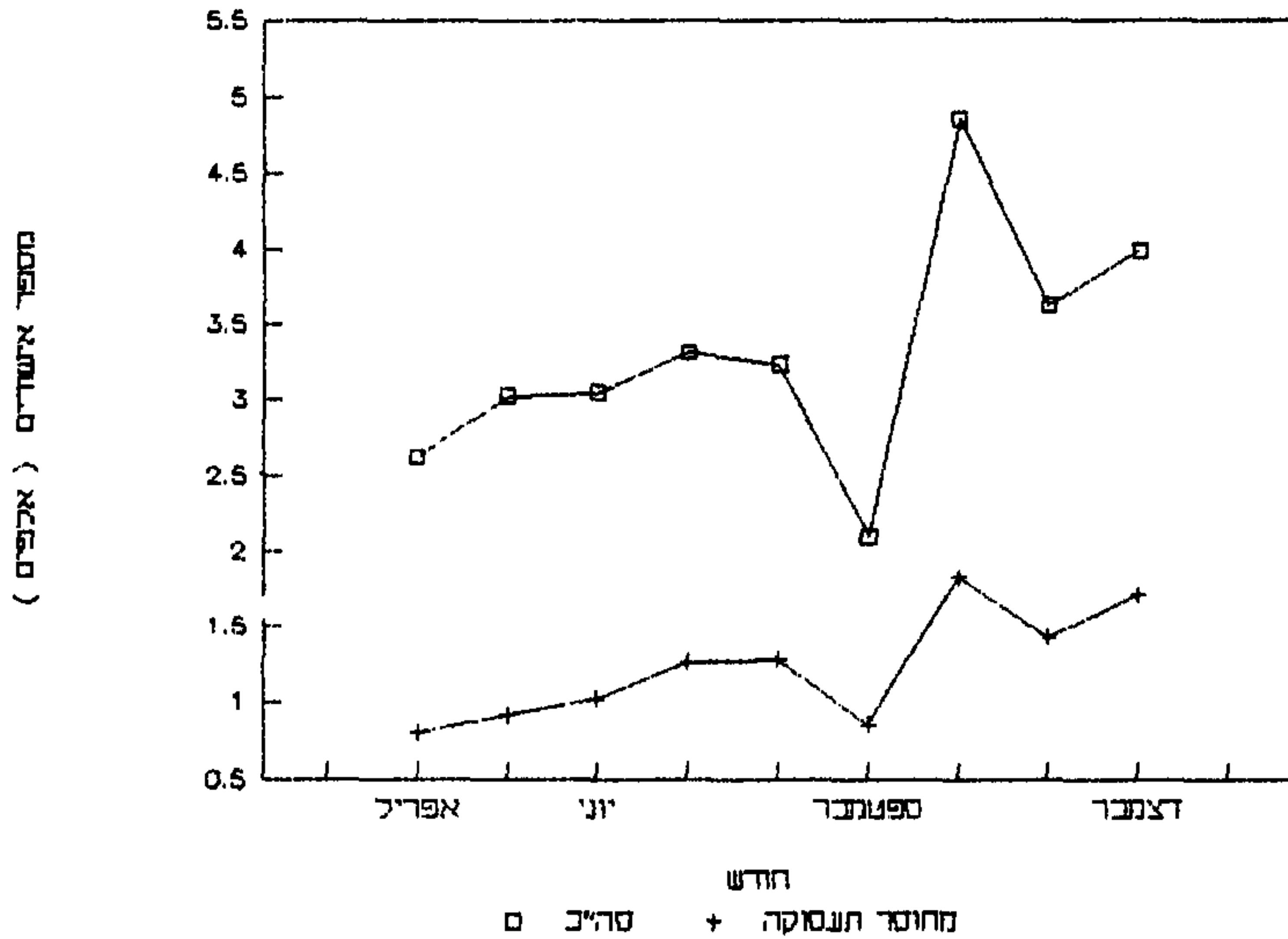
רמת השכלה

בלוח מס. 13 ניתן לראות את התפלגות משפחות מקבלי הגמלה לפי רמת השכלתם ולפי עילת הזכאות. מהלוח עולה, שיש קשר ישיר בין רמת ההשכלה לקבלת גמלה בעילה של חוסר תעסוקה. ככל שרמת ההשכלה גבוהה יותר כן עולה שיעור המקבלים בגין חוסר תעסוקה. עובדה זו מעידה על הקושי האמיתי של אוכלוסייה בעלת השכלה גבוהה (תיכונית וגבוהה), למצוא עבודה. העילה השכיחה ביותר אצל זכאים, שאין רמת השכלתם ידועה היא שאינם ניתנים להשמה. כן ניתן לראות, כי שיעור המקבלים בעילת התמכרות גבוה יחסית אצל בעלי השכלה נמוכה.

מצטרפים חדשים לפי חודש

במקביל לגידול מספר התביעות וההחלטות, גם מספר אישורי זכאות גדל מאז השנה הקודמת. יש עליה מתמדת במספר האישורים במהלך השנה (ר' לוחות מס. 14 ו-15). בולט במיוחד הגידול בחלקם של האישורים בגין חוסר תעסוקה. בעוד שבאפריל 1991 דק 31% מן האישורים היו בגין חוסר תעסוקה, בסוף השנה שיעור זה עלה ל-43%. המספרים האבסולוטיים גדלו פי שניים. גם סיבת ההכשרה המקצועית גדלה במידת-מה. בחלקן של שאר העילות לא חל שינוי משמעותי במשך התקופה.

תרשים מס. 4 - מספר האישורים - בכלל ובגין חוסר תעסוקה -
 לפי חודש הגשת התביעה: 1991



מקורות הכנסה עיקריים

טבעי הדבר, שקיומן של משפחות המקבלות גמלה להכנסת הכנסה תלוי בעיקר בגמלה. לוח מס. 16 מציג נתונים על התפלגות מקורות הכנסה עיקריים, לפי הרכב המשפחה. ליותר ממחצית המשפחות הללו (53%) אין הכנסה נוספת על הגמלה להכנסת הכנסה. בשנת התקציב 1990/91 חלקן של המשפחות החסרות כל הכנסה אחרת היה 51%. הרכב המשפחה, שמצבו הכלכלי הוא הגרוע ביותר הוא זה של יחידים בלא ילדים - ל-76% מהם לא היתה כל הכנסה נוספת, ורק ל-9% היתה הכנסה מעבודה. לעומת השנה הקודמת גם מצבם הכלכלי של זוגות עם ילדים החמיר. בעוד שבשנת 1990/91 ל-36% לא היתה הכנסה אחרת מלבד הגמלה להכנסת הכנסה, בשנת 1991 שיעור זה גודל ל-39%.

ההכנסה העיקרית הנוספת של אחוז גבוה מן היחידים עם ילדים - 34% - היא גמלאות אחרות המשולמות על ידי המוסד לביטוח לאומי (נכות, מזונות וכו'). גמלאות אלה נלקחות בחשבון במבחן ההכנסות שלפיו נקבעת הזכאות לגמלה. הגמלה להכנסת הכנסה, המשולמת משום כך לאלה שכבר מקבלים גמלאות, הינה חלקית בלבד.

בלוח מס. 17 מוצגת התפלגות מקורות ההכנסה העיקריים (נוסף על הגמלה להכנסת הכנסה) של המקבלים גמלה במשך שש השנים האחרונות. האחוז של חסרי ההכנסה עלה במשך ארבע השנים האחרונות. חלקה של ההכנסה מעבודה המשיך לרדת במרוצת שש השנים. שיעורם של מקבלי גמלה אחרת מתוך כלל המקבלים הוכפל ב-1988/89 ונשאר קבוע מאז. סיבה אחת חשובה לכך היא כלילת דמי מזונות במבחן ההכנסות. עד אז היא לא נכללה במבחן ההכנסות.

ס י כ ו ם

בשנת 1991 ניצפו מספר מגמות, שנבעו ישירות מההתפתחויות שחלו במשק הישראלי בשלוש השנים האחרונות. מספר מקבלי הגמלה בממוצע לחודש המשיך לגדול זו השנה השלישית ברציפות. על סמך נתונים של המחצית השנייה של שנת 1992 יש לצפות לגידול משמעותי במספר המקבלים הבטחת הכנסה. נוסף על כך, במשך שנת 1992 נקלטו רבבות משפחות של עולים חדשים. לפי הסכם בין המוסד לביטוח לאומי ולבין משרד הקליטה, עולים אשר זקוקים לדמי קיום מתחילים לקבלם במסגרת הבטחת הכנסה, וזאת החל ממרץ 1992.

במשך שנת התקציב 1991 עיקר הגידול במספר המקבלים נבע מחוסר תעסוקה. מספר המקבלים בגין שכר נמוך המשיך לרדת והגיע לשיעור של 15% מן המקבלים. לכן הסיבה העיקרית לגידול היקף המערכת נעוצה בעיקר בהתרחבות ממדי האבטלה במשק.

מספר גדול של משפחות נכנסו למערכת הבטחת הכנסה זו הפעם הראשונה, ואלה היו בעיקר יחידים בודדים. כמו כן גדל מספר המשפחות הנמצאות במערכת לפחות שנתיים רצופות. מצב זה מעיד על הפיכה הדרגתית של מערכת הבטחת הכנסה לשתי מערכות תמיכתית: אחת לארוכת טווח והשנייה לקצרת טווח (פחות משנה). מספר המשפחות המקבלות גמלה בשיעור מוגדל ממשיך לעלות, וחלקם בסך כל המקבלים גדל בשנת 1991.

מבחינה גיאוגרפית מספר המקבלים לא גדל באופן אחיד, אך הפעם בולט הגידול הניכר באיזור חיפה ובסביבתה הנרחבת. לעומת שלוש השנים הקודמות, שבהן רוב התמורות שציינו את מקבלי הבטחת הכנסה התחוללו בפריפריה, זו פעם הראשונה מזה זמן רב, שהתמורות התחוללו באחד המרכזים המאוכלסים ביותר בארץ.

ל ו ר ח ו ת

,

לווח מס. 1 - תביעות, לפי חודש ושנה (מספרים)

אחוז התביעות החדשות מסך הכל	מהו :		סך כל התביעות	מועד
	חודשות	חוזרות		
48	12,499	13,561	26,060	סך הכל 1988/89
52	18,044	16,556	34,600	סך הכל 1989/90
54	17,369	14,591	31,960	סך הכל 1990/91
52	1,231	1,118	2,349	אפריל 1991
55	1,559	1,274	2,833	מאי
54	1,587	1,338	2,925	יוני
57	1,788	1,340	3,128	יולי
59	1,807	1,252	3,059	אוגוסט
56	1,076	844	1,920	ספטמבר
62	2,861	1,762	4,623	אוקטובר
58	1,977	1,404	3,381	נובמבר
60	2,197	1,469	3,666	דצמבר
58	16,083	11,801	27,884	סך הכל 1991 *
58	1,787	1,311	3,098	ממוצע חודשי 1991 *
27	1,506	4,131	5,637	ינואר 1992
12	1,412	10,274	11,686	פברואר
16	1,736	8,889	10,625	מרץ
26	1,479	4,158	5,637	אפריל
21	1,627	5,964	7,591	מאי
21	1,622	6,131	7,753	יוני

* ההתייחסות היא לתשעה חודשים: אפריל - דצמבר 1991.

לוח מס. 2 - החלטות בשנת 1991, לפי סניף ראשי

סניף ראשי	מספר החלטות	מזה: אישורים	אחוז האישורים מההחלטות
סך הכל	22,896	18,099	79.0
טבריה-צפח	1,398	1,156	82.7
עפולה	942	804	85.4
נצרת	1,447	1,181	81.6
נהריה	1,824	1,494	81.9
קריות	996	771	77.4
חיפה	1,368	975	71.3
חדרה	813	566	69.6
נתניה	1,300	1,028	79.1
כפר סבא	676	460	68.0
פתח תקוה	724	570	78.7
רמלה	994	846	85.1
רחובות	2,721	2,292	84.2
תל אביב	1,032	687	66.6
יפו	1,817	1,314	72.3
רמת גן	745	563	75.6
ירושלים	1,567	1,303	83.2
באר שבע	2,532	2,089	82.5

* ההתייחסות היא לתשעה חודשים: אפריל - דצמבר 1991.

לוח מס. 2א - החלטות בשנת 1991, לפי סניף

סניף	מספר החלטות	מזה: אישורים	אחוז האישורים מההחלטות
סך הכל	22,896	18,099	79.0
טבריה	398	329	82.7
צפת	445	400	89.9
מעאר	220	174	79.1
קרית שמונה	335	253	75.5
עפולה	284	234	82.4
מגדל העמק	375	307	81.9
בית שאן	283	263	92.9
נצרת	1,250	1,015	81.2
נצרת עלית	197	166	84.3
נהריה	1,118	930	83.2
עכו	706	564	79.9
קריות	996	771	77.4
חיפה	1,368	975	71.3
חדרה	813	566	69.6
נתניה	1,300	1,028	79.1
כפר סבא	433	323	74.6
הרצליה	243	137	56.4
פתח תקוה	724	570	78.7
רמלה	818	711	86.9
בית שמש	176	135	76.7
רחובות	645	505	78.3
ראשל"צ	284	236	83.1
אשדוד	531	447	84.2
קרית מלאכי	128	101	78.9
קרית גת	378	346	91.5
אשקלון	542	477	88.0
שדרות	213	180	84.5
תל אביב	1,032	687	66.6
יפו	755	541	71.7
בת ים	614	438	71.3
חולון	448	335	74.8
רמת גן	604	451	74.7
אור יהודה	141	112	79.4
ירושלים	1,141	958	84.0
מזרח ירושלים	426	345	81.0
באר שבע	1,643	1,332	81.1
אופקים	140	118	84.3
נתיבות	118	101	85.6
דימונה	313	285	91.1
ירוחם	94	86	91.5
אילת	120	83	69.2
ערד	104	84	80.8

* ההתייחסות היא לתשעה חודשים: אפריל - דצמבר 1991.

לווח מס. 3 - משפחות המקבלות גמלת הבטחת הכנסה, לפי שנה* וחודש

שנת התקציב	מספר המקבלים גמלה להבטחת הכנסה	מספר המקבלים גמלה להבטחת הכנסה	אחוז השינוי ממועד למו בסך כל המקבלים
1983	11,004		
1984	14,328		30.2%
1985	24,564		71.4%
1986	31,492		28.2%
1987	26,653		-15.4%
1988	24,028		-9.8%
1989	27,827		15.8%
1990	31,792		14.2%
*** 1991	34,370		8.1%
1991	32,456		-
אפריל	32,456		0.6%
מאי	32,662		0.5%
יוני	32,815		1.1%
יולי	33,163		2.1%
אוגוסט	33,847		2.6%
ספטמבר	34,729		2.1%
אוקטובר	35,445		3.2%
נובמבר	36,592		2.8%
דצמבר	37,621		
1992	38,280		1.8%
ינואר	39,072		2.1%
פברואר	53,345	13,196	36.5%
מרץ	53,366	13,236	0.0%
אפריל	54,907	14,550	2.9%
מאי	58,342	17,725	6.3%
יוני			

* הנתון השנתי הוא המספר החודשי הממוצע של המשפחות שקיבלו גמלה באותה שנה
 ** עלו לישראל אחרי 9/98
 *** ההתייחסות היא לתשעה חודשים: אפריל - דצמבר 1991.

לוח מס. 4 - שיעור הגמלה של משפחות המקבלות גמלת הבטחה הכנסה*. לפי שנה

שנה	שיעור רגיל		שיעור מוגדל		סך הכל	שנה
	גמלה : חלקית	גמלה : מלאה	גמלה : חלקית	גמלה : מלאה		
1986	מספרים אחוריים	10,077	3,464	5,354	31,492	1986
		32	11	17	100	
1987	מספרים אחוריים	7,228	5,864	6,397	26,653	1987
		27	22	24	100	
1988	מספרים אחוריים	5,526	7,689	6,247	24,028	1988
		23	32	26	100	
1989	מספרים אחוריים	7,016	8,272	6,708	27,826	1989
		25	30	24	100	
1990	מספרים אחוריים	8,584	8,902	7,312	31,792	1990
		27	28	23	100	
1991**	מספרים אחוריים	9,842	9,600	8,139	34,370	1991**
		29	28	24	100	

* מספר הממוצע של משפחות מקבלי הגמלה בחודש.
 ** ההתקיימות היא לתשעה חודשים: אפריל - דצמבר 1991.

לוח מס. 4א - שיעור הגמלה של משפחות המקבלות גמלת הבטחת הכנסה*.

לפי הרכב המשפחה (אחוזים) - 1991**

שיעור מוגדל	שיעור רגיל	שיעור רגיל	שיעור מוגדל	סך הכל	הרכב המשפחה
20	24	35	21	100	סך הכל
14	6	64	16	100	יחידים בלא ילדים
26	40	14	20	100	יחידים עם ילדים
16	30	21	34	100	זוגות בלא ילדים
23	33	18	26	100	זוגות עם ילדים

* משפחות שקיבלו גמלה לפחות באחד מחודשי השנה .
 ** ההתייחסות היא לחשעה חודשים אפריל - דצמבר 1991.

לוח מס. 5 - משפחות מקבלות גמלת הבטחת הכנסה, ממוצע חודשי ובסך הכל

(אחוזים), 1990/91 ו- 1991

סך הכל השנתי *		ממוצע חודשי		הרכב המשפחה
אחוזים	מספרים	אחוזים	מספרים	
1990/91				
100.0	49,907	100.0	31,792	סך הכל
36.6	18,256	29.0	9,210	יחידים בלא ילדים
25.0	12,469	30.1	9,560	יחידים עם ילדים
3.6	1,790	3.4	1,077	זוגות בלא ילדים
34.8	17,392	37.6	11,945	זוגות עם ילדים
** 1991				
100.0	50,507	100.0	34,370	סך הכל
39.5	19,946	32.7	11,234	יחידים בלא ילדים
24.2	12,206	28.6	9,837	יחידים עם ילדים
3.7	1,848	3.6	1,241	זוגות בלא ילדים
32.7	16,507	35.1	12,058	זוגות עם ילדים

* משפחות שקיבלו גמלה לפחות באחד מחודשי השנה.
 ** ההתייחסות היא לתשעה חודשים: אפריל - דצמבר 1991.

לוח מס. 6 - הרכב המשפחות המקבילות גמלת הבטוח הכנסה^א, לפי רמת השכלה (אחוזים) - 1991

רמת השכלה (אחוזים)				סך הכל		הרכב המשפחה
גבוהה	תיכונה	יסודית	לא ידוע ^א	אחוזים	מס. מוחלטים	
3.7	50.3	35.4	10.7	100.0	50,507	סך הכל
4.1	59.5	28.2	8.2	100.0	19,946	יחידים בלא ילדים
4.9	55.0	30.2	9.9	100.0	12,206	יחידים עם ילדים
3.4	28.4	52.0	16.3	100.0	1,848	זוגות בלא ילדים ^א
2.3	38.1	46.2	13.5	100.0	16,507	זוגות עם ילדים ^א

^א משפחות שקיבלו גמלה לפחות באחד מחודשי השנה.
ההתייחסות היא לתשעה חודשים: אפריל - דצמבר 1991.
^א כולל חסרי השכלה.
^א כשמובר בזוגות, רמת השכלה היא זו של תובע הגמלה.

לוח מס. 7 - משך קבלת הגמלה, לפי הרכב המשפחות המקבילות גמלת הבטחת הכנסה
(אחוזים) - 1991 *

הרכב משפחה					מספר חודשים
זוג עם ילדים	זוג	יחיד עם ילדים	יחיד	סך הכל	
16,507	1,848	12,206	19,946	50,507	סך הכל מספרים
100	100	100	100	100	-אחוזים
27	33	21	54	36	6-0
14	14	13	16	15	12-7
11	10	11	8	9	18-13
8	8	8	5	7	24-19
8	8	8	4	6	30-25
6	6	6	3	5	36-31
26	20	33	12	22	37+

משפחות שקיבלו גמלה לפחות באחד מחודשי השנה.
ההתייחסות היא לתשעה חודשים: אפריל - דצמבר 1991.

לוח מס. 8 - משך קבלת הגמלה, לפי עילת הזכאות של מגיש התביעה (אחוזים), 1991 *

עילת הזכאות של מגיש התביעה (אחוזים)										מספר חודשים
אחד **	מתלה/ אשפוז	אם לילדים	שכר נמוך	לא ניתן להשמה		באבחון מקצועי	בהכשרה מקצועית	חסר תעסוקה	סה"כ	
				אתר	מתמכר					
2,218	1,164	9,223	7,324	8,523	3,322	1,723	2,285	14,725	50,507	סך הכל : -מספרים
100	100	100	100	100	100	100	100	100	100	-אחוזים
74	82	19	21	13	20	40	65	57	36	6-0
7	5	12	16	13	15	21	26	15	15	12-7
3	4	11	11	10	12	13	4	9	9	18-13
2	2	8	8	9	9	7	2	5	7	24-19
2	2	9	6	10	7	6	2	4	6	30-25
2	1	7	6	8	7	3	0	2	5	36-31
10	4	33	32	37	31	10	1	7	22	+37

* משפחות שקיבלו גמלה לפחות באחד מחודשי השנה.
הרתייחסות היא לתשעה חודשים: אפריל - דצמבר 1991.

עילת הזכאות של מגיש התביעה (אחוזים)								סך הכל		סניף
אחד *	אם לילדים	שכר נמוך	לא ניתן להטעה		באבחון מקצועי	בהכשרה מקצועית	חסר תעסוקה	אחוזים	מספרים	
			מתמכר	אחד						
4	21	15	20	7	3	3	27	100	37,961	סך הכל
3	17	10	15	5	5	1	43	100	724	טבריה
3	15	17	10	1	5	8	41	100	458	צפח
2	3	11	19	0	10	7	48	100	458	מעאר
4	22	12	7	1	1	3	50	100	382	קרית שמונה
6	24	27	10	1	2	8	21	100	409	עפולה
4	21	14	6	2	1	2	51	100	531	מגדל העמק
4	15	13	4	3	2	4	55	100	289	בית שאן
5	6	27	15	2	3	6	35	100	2,868	נצרת
5	24	19	22	2	7	6	16	100	243	נצרת עלית
2	15	16	12	3	3	4	45	100	1,507	נהריה
3	20	11	16	6	3	2	40	100	1,183	עכו
3	29	12	12	0	5	4	35	100	1,280	קרית
4	27	12	10	3	1	4	39	100	1,628	חיפה
2	18	20	14	3	3	3	38	100	1,437	חדרה
4	24	15	12	6	2	4	33	100	1,667	נתניה
5	22	11	19	6	4	6	27	100	618	כפר סבא
5	29	16	24	11	3	6	6	100	263	הרצליה
5	23	13	29	8	4	2	16	100	1,151	פתח תקוה
4	27	7	15	14	2	2	29	100	1,501	רמלה
5	23	7	21	11	2	9	20	100	202	בית שמש
5	25	14	21	11	4	4	17	100	935	רחובות
4	27	11	16	14	1	3	25	100	542	ראש"צ
4	30	15	20	10	3	4	14	100	830	אשדוד
2	23	16	19	5	4	3	28	100	268	קרית מלאכי
3	22	13	18	6	1	3	36	100	614	קרית גת
4	24	17	25	6	4	2	18	100	1,240	אשקלון
5	14	6	24	5	1	2	44	100	257	שדרות
5	30	14	19	18	3	2	8	100	1,385	תל אביב
6	29	12	14	25	3	2	8	100	1,356	יפו
5	32	12	12	18	2	1	17	100	969	בת ים
9	39	19	9	16	4	2	2	100	768	חולון
5	23	24	16	9	4	1	17	100	1,069	רמת גן
3	19	19	11	20	2	1	26	100	246	אור יהודה
3	21	16	33	8	5	4	9	100	2,172	ירושלים
3	18	9	38	8	1	2	21	100	687	מורח ירושלים
2	12	11	36	6	3	3	27	100	4,223	באר שבע
2	21	10	24	5	7	2	29	100	299	אופקים
2	19	21	26	4	4	4	19	100	182	נתיבות
3	12	15	33	5	4	3	26	100	623	דימונה
3	10	7	35	1	1	1	42	100	165	ירוחם
11	40	8	12	7	1	3	18	100	153	אילת
2	23	15	25	2	3	1	28	100	179	ערד

* כולל מחלה, אשפוז, אסירים משוחררים וכו'.

		עילת הזכאות של מגיש התביעה									
		(מספרים)									
סניף	סך הכל (מספרים)	מסך הכל	אחוז	לא ניתן להטמה		באבחון מקצועי	בהכשרה מקצועית	חסר תעסוקה	שכר נמוך	אם לילדים	אחד *
				מתמכר	אחד						
סך הכל	37,961	100		7,461	2,822	1,223	1,233	10,307	5,555	7,902	1,458
טבריה	724	1.9		109	33	39	8	313	71	126	25
צפח	458	1.2		44	4	22	38	188	78	69	15
מעאר	458	1.2		85	0	48	30	222	52	13	8
ק.שמונה	382	1.0		26	5	3	10	192	47	83	16
עפולה	409	1.1		40	6	10	31	87	110	100	25
מ.העמק	531	1.4		32	9	7	10	273	72	109	19
ב.שאן	289	0.8		12	10	7	12	158	37	42	11
נצרת	2,868	7.6		419	62	96	172	1,014	786	172	147
נ.עליח	243	0.6		54	6	16	14	38	45	58	12
נהריה	1,507	4.0		184	38	41	60	681	246	225	32
עכו	1,183	3.1		185	73	33	21	479	128	231	33
קרית	1,280	3.4		153	2	58	49	451	148	375	44
חיפה	1,628	4.3		165	53	12	63	637	191	443	64
חדרה	1,437	3.8		196	44	41	44	543	290	257	22
נתניה	1,667	4.4		198	106	33	60	549	242	408	71
כ.סבא	618	1.6		119	40	22	36	165	67	139	30
הרצליה	263	0.7		64	30	7	16	16	41	75	14
פתח תקוה	1,151	3.0		330	90	47	25	189	147	266	57
רמלה	1,501	4.0		220	212	36	31	435	100	403	64
ב.שמש	202	0.5		43	23	5	18	41	15	46	11
רחובות	935	2.5		194	102	40	34	156	127	231	51
ראש"צ	542	1.4		86	76	7	16	134	57	147	19
אשדוד	830	2.2		169	81	23	36	117	123	245	36
ק.מלאכי	268	0.7		50	13	11	8	75	44	61	6
ק.גח	614	1.6		109	37	4	18	218	77	134	17
אשקלון	1,240	3.3		307	75	50	28	228	215	293	44
שדרות	257	0.7		61	13	2	5	113	15	36	12
תל אביב	1,385	3.6		263	256	46	32	115	188	412	73
יפו	1,356	3.6		194	342	47	27	107	163	397	79
בת ים	969	2.6		120	170	23	10	168	114	313	51
חולון	768	2.0		72	125	28	16	17	146	296	68
רמת גן	1,069	2.8		172	95	42	13	186	260	250	51
אור יהודה	246	0.6		26	49	6	2	63	47	46	7
ירושלים	2,172	5.7		719	176	115	79	203	348	458	74
מזרח ירושלים	687	1.8		260	53	8	15	146	59	127	19
באר שבע	4,223	11.1		1,535	247	129	109	1,154	444	526	79
אופקים	299	0.8		73	14	20	5	87	31	64	5
נתיבות	182	0.5		48	7	8	8	35	38	34	4
דימונה	623	1.6		205	29	23	16	165	95	73	17
ירוחם	165	0.4		58	1	1	2	70	12	16	5
אילת	153	0.4		18	11	1	4	28	13	61	17
ערד	179	0.5		44	4	6	2	51	26	42	4

* כולל מחלה, אשפוז, אסירים משוחררים, וכו'.

לוח מס. 29 - עילת הזכאות של משפחות מקבלות גמלת הבטחת הכנסה, לפי סניף ראשי (אחוזים) - דצמבר 1991

עילת הזכאות של מגיש התביעה (אחוזים)								סך הכל		סניף
אחד *	אם לילדים	שכר נמוך	לא ניתן להשמה		באבחון מקצועי	בהכשרה מקצועית	חסר תעסוקה	אחוזים	מספרים	
			אחד	מתמכר						
4	21	15	20	7	3	3	27	100	37,961	סך הכל
3	14	12	13	2	6	4	45	100	2,022	סבדיה-צפח
4	20	18	7	2	2	4	42	100	1,229	עפולה
5	7	27	15	2	4	6	34	100	3,111	נצרת
2	17	14	14	4	3	3	43	100	2,690	נהדיה
3	29	12	12	0	5	4	35	100	1,280	קריות
4	27	12	10	3	1	4	39	100	1,628	חיפה
2	18	20	14	3	3	3	38	100	1,437	חדרה
4	24	15	12	6	2	4	33	100	1,667	נתניה
5	24	12	21	8	3	6	21	100	881	כפר סבא
5	23	13	29	8	4	2	16	100	1,151	פתח תקוה
4	26	7	15	14	2	3	28	100	1,703	רמלה
4	24	14	21	8	3	3	22	100	4,686	רחובות
5	30	14	19	18	3	2	8	100	1,385	תל אביב
6	33	14	12	21	3	2	9	100	3,093	יפו
4	23	23	15	11	4	1	19	100	1,315	רמת גן
3	20	14	34	8	4	3	12	100	2,859	ירושלים
2	14	11	34	5	3	3	27	100	5,824	באר שבע

* כולל מוזה, אשפוז, אסירים משוחררים, וכו'.

לוח מס. 9ג' - זכאות של משפחות מקבלות גמלת הבטחה הכנסה, לפי סניף ראשי (מספרים) - דצמבר 1991

עילת הזכאות של מגיש התביעה (מספרים מוחלטים)										
סניף	סך הכל (מספרים)	אחר	חסר תעסוקה	בהכשרה מקצועית	באבחון מקצועי	לא ניתן להשמה		שכר נמוך	אם לילדים	אחר
						מחמכר	אחר			
סך הכל	37,961	100.0	10,307	1,233	1,223	2,822	7,461	5,555	7,902	1,458
טבריה-צפת	2,022	5.3	915	86	112	42	264	248	291	64
עפולה	1,229	3.2	518	53	24	25	84	219	251	55
נצרת	3,111	8.2	1,052	186	112	68	473	831	230	159
נהריה	2,690	7.1	1,160	81	74	111	369	374	456	65
קריית	1,280	3.4	451	49	58	2	153	148	375	44
חיפה	1,628	4.3	637	63	12	53	165	191	443	64
חדרה	1,437	3.8	543	44	41	44	196	290	257	22
נתניה	1,667	4.4	549	60	33	106	198	242	408	71
כפר סבא	881	2.3	181	52	29	70	183	108	214	44
פתח תקווה	1,151	3.0	189	25	47	90	330	147	266	57
רמלה	1,703	4.5	476	49	41	235	263	115	449	75
רחובות	4,686	12.3	1,041	145	137	397	976	658	1,147	185
תל אביב	1,385	3.6	115	32	46	256	263	188	412	73
יפו	3,093	8.1	292	53	98	637	386	423	1,006	198
רמת גן	1,315	3.5	249	15	48	144	198	307	296	58
ירושלים	2,859	7.5	349	94	123	229	979	407	585	93
באר שבע	5,824	15.3	1,590	146	188	313	1,981	659	816	131

כולל מזלה, אשפוז, אסירים משוחררים, וכו'.

לוח מס. 10 - אחוז השינוי בעילת הזכאות של משפחות המקבלות גמלת הבטחת הכנסה מ- 3/91 ועד ל- 12/91, לפי סניף ראשי

אחוז השינוי בעילת הזכאות של מגיש התביעה מ- 3/91 ועד ל- 12/91										מספר מקבלים 12/91	סניף
אחד *	אם לילדים	שכר נמוך	לא ניתן להטעה		באבחון מקצועי	בהכשרה מקצועית	חסר תעסוקה	סך הכל	סך הכל		
			אחד	מתמכר							
6	5	-6	13	9	18	-23	59	15	37,961	סך הכל	
-4	1	-2	41	-36	81	-27	-1	3	2,022	סבירה-צפח	
-13	0	-12	11	-26	-17	26	119	25	1,229	עפולה	
27	1	-10	7	8	12	-70	20	-8	3,111	נצרה	
-8	8	-15	18	28	-5	19	96	30	2,690	נהריה	
22	8	-1	-6	-80	29	32	91	25	1,280	קריית	
-15	7	-2	20	10	-14	47	124	35	1,628	חיפה	
-37	11	-20	27	7	37	-66	62	9	1,437	חדרה	
-13	13	13	15	16	-18	161	70	28	1,667	נתניה	
0	7	15	8	-7	21	53	123	22	881	כפר סבא	
8	4	-21	1	7	-13	9	205	10	1,151	פחח תקוה	
39	-2	-26	4	15	46	58	86	18	1,703	רמלה	
-6	7	-6	2	6	-17	14	173	18	4,686	רחובות	
-12	2	8	35	19	21	60	55	15	1,385	חל אביב	
27	4	1	12	12	18	-4	95	13	3,093	יפו	
2	7	10	3	31	30	-12	72	18	1,315	רמת גן	
15	6	4	11	11	68	-11	73	15	2,859	ירושלים	
27	5	-9	22	3	34	52	19	14	5,824	באר שבע	

* כולל מחלה, אשפוז, אסירים משוחררים, וכו'.

אחרון שינוי בעילת הזכאות של מגיש התביעה ל- 12/91 מ- 3/91										מספר מקבלים 12/91	סניף
אחד *	אם לילדים	שכר נמוך	לא ניתן להשמה		באבחון מקצועי	בהכשרה מקצועית	חסר תעסוקה	סך הכל			
			מחמכר	אחר							
6	5	-6	13	9	18	-23	59	15	37,961	סך הכל	
-14	5	9	22	-42	22	-86	0	-5	724	טבריה	
7	-5	1	22	300	38	533	28	24	458	צפח	
14	0	-17	136	-	380	329	-40	-9	458	מעאר	
-6	2	0	0	-38	-25	-80	98	16	382	קרית שמונה	
-11	2	-15	14	20	-9	41	71	8	409	עפולה	
-24	4	-8	23	-44	-13	11	87	29	531	מגדל העמק	
10	-13	-12	-20	-23	-30	9	295	53	289	בית שאן **	
28	8	-11	4	0	1	-71	17	-9	2,868	נצרת	
20	-15	15	32	500	220	-62	138	12	243	נצרת עלית**	
-26	8	-11	22	41	-18	30	137	38	1,507	נודיה	
18	9	-21	15	22	18	-5	57	21	1,183	עכו	
22	8	-1	-6	-80	29	32	91	25	1,280	קרית	
-15	7	-2	20	10	-14	47	124	35	1,628	חיפה	
-37	11	-20	27	7	37	-66	62	9	1,437	חדרה	
-13	13	13	15	16	-18	161	70	28	1,667	נתניה	
7	10	12	11	-9	38	80	129	31	618	כפר סבא	
-13	1	21	2	-3	-13	14	78	6	263	הרצליה **	
8	4	-21	1	7	-13	9	205	10	1,151	פחח תקווה	
36	0	-24	7	10	38	55	77	18	1,501	רמלה	
57	-12	-38	-12	109	150	64	310	22	202	בית שמש **	
4	11	-9	5	19	-2	42	271	21	935	רחובות **	
19	-9	-7	18	-16	-22	45	61	7	542	ראש"צ	
-16	5	3	3	11	-47	-14	550	13	830	אשדוד **	
-50	22	-14	4	0	83	167	134	25	268	קרית מלאכי **	
-29	9	5	-11	37	-20	-22	153	27	614	קרית גת	
-2	8	-9	-3	3	-18	40	145	11	1,240	אשקלון	
71	29	-29	13	18	-	25	304	68	257	שדרות **	
-12	2	8	35	19	21	60	55	15	1,385	תל אביב	
14	4	3	14	12	57	80	149	16	1,356	יפו **	
11	3	-11	4	13	-12	-41	73	10	969	בת ים	
66	7	11	22	9	4	-30	70	12	768	חולון **	
4	9	8	0	36	20	-19	88	17	1,069	רמת גן	
-13	-2	27	30	23	200	100	37	22	246	אור יהודה **	
23	2	0	13	8	69	-13	46	11	2,172	ירושלים	
-10	21	34	7	20	60	0	132	27	687	מזרח ירושלים	
30	6	-12	25	0	28	88	12	13	4,223	באר שבע	
25	21	-14	4	0	33	-44	43	14	299	אופקים	
-20	17	-3	0	17	33	33	25	9	182	נתיבות **	
31	3	-1	13	26	92	33	49	20	623	דימונה	
0	-16	-29	61	-	-50	-50	67	32	165	ירוחם **	
31	-6	44	-18	10	0	33	12	3	153	אילת **	
100	-5	13	5	-20	100	-50	50	14	179	ערד **	

* כולל מזלה, אשפוז, אסירים משוחררים, וכו'.
** מספר המקבלים בעילת חסר תעסוקה היה פחות מ 50, במרץ 1991.

לוח 12 - עילת הזמנות של מניש החביעה ונוי זוגי, לפי מילין (אחודים) - 1991

עילת הזמנות של מניש החביעה ונוי זוגי (אחודים)										סך הכל מקבלי גמלה	סך הכל	
מחיר	מחלקה/מחלקה	מחיר	מחיר	מחיר	מחיר	מחיר	מחיר	מחיר	מחיר	מחיר	מחיר	מחיר
מחיר	מחיר	מחיר	מחיר	מחיר	מחיר	מחיר	מחיר	מחיר	מחיר	מחיר	מחיר	מחיר
4	2	31	12	16	6	3	3	23	100	69,246	סך הכל	---
3	1	53	7	13	1	1	2	18	100	40,641	נשיים	
6	3	0	18	20	13	5	5	30	100	28,605	גברים	
4	2	18	15	17	7	3	5	29	100	50,507	תורבים	
3	1	39	10	13	1	2	4	27	100	23,626	נשיים	
6	3	0	19	20	11	5	5	31	100	26,881	גברים	
5	1	67	4	14	3	1	0	6	100	18,739	כל תחום	
3	0	74	3	14	0	0	0	5	100	17,015	נשיים	
15	3	0	12	14	33	4	2	17	100	1,724	גברים	

נפשות שקיבלו גמלה לפחות באחד מהחודשי המכה. המחיר הממוצע החודשיים: 1991 - 1991. כולל אסירים משוחררים, אבות לילדים וכו'.

לוח מס. 13 - עילת הזכאות של מגיש התביעה, לפי רמת ההשכלה - 1991 *

עילת הזכאות של מגיש התביעה (אחוזים)											סך הכל מקבלי גמלה		רמת ההשכלה
אחד **	מחלה / משפוח	אם לילדים	שכר נמוך	לא ניתן להשמה		באבחון מקצועי	בהכשרה מקצועית	חסר תעסוקה	אחוזים	מספרים	סך הכל		
				מתמכר	אחר								
4	2	18	15	17	7	3	5	29	100	50,507	סך הכל		
5	2	14	16	22	11	4	1	25	100	17,897	יסודית		
4	2	22	13	8	5	4	7	34	100	25,385	תיכונית		
2	3	22	16	16	0	2	6	33	100	1,844	גבוהה		
3	1	15	14	42	4	1	0	19	100	5,381	לא ידוע **		

משפחות שקיבלו גמלה לפחות באחד מחוזשי השנה.
 הרתייחסות היא לתשעה חודשים: אפריל - דצמבר 1991.
 * כולל חסרי השכלה.
 ** כולל אסירים משוחררים, אבות לילדים וכו'.

לוח מס. 14 - אישור הזכאות לגמלה, לפי עילת הזכאות, (מספרים) 1991

עילת הזכאות של מגיש התביעה (מספרים)										החודש
אחד *	מחלה / אשפוז	אם לילדים	שכר נמוך	לא ניתן להשמה		באבחון מקצועי	בהכשרה מקצועית	חסר תעסוקה	סך כל האישורים	
				אחד	מתמכר					
2,343	1,644	7,154	2,273	2,125	1,115	745	1,292	11,151	29,842	סך הכל
248	171	701	261	209	102	72	61	804	2,629	אפריל 1991
268	197	800	280	276	123	76	85	918	3,023	מאי
267	206	740	283	249	110	73	90	1027	3,045	יוני
268	195	809	223	219	131	105	96	1269	3,315	יולי
269	168	787	227	212	119	73	92	1288	3,235	אוגוסט
158	92	479	134	144	88	37	113	860	2,105	ספטמבר
337	244	1084	339	314	195	122	395	1833	4,863	אוקטובר
252	175	862	258	247	123	103	175	1434	3,629	נובמבר
276	196	892	268	255	124	84	185	1718	3,998	דצמבר
260	183	795	253	236	124	83	144	1,239	3,316	ממוצע חודשי

* כולל אסירים משוחררים, אבות לילדים וכו'.

עילת הזכאות של מגיש התביעה (אחוזים)										סך הכל אישורים	חודש
אחד *	מזלה / אשפוז	אם לילדים	שכר נמוך	לא ניתן להשמה		מבחון מקצועי	ברכשה מקצועית	חסר תעסוקה	חסר תעסוקה		
				מתמכר	אחד						
										100	סך הכל
8	6	24	8	7	4	2	4	37			
9	7	27	10	8	4	3	2	31	100	אפריל	1991
9	7	26	9	9	4	3	3	30	100	מאי	
9	7	24	9	8	4	2	3	34	100	יוני	
8	6	24	7	7	4	3	3	38	100	יולי	
8	5	24	7	7	4	2	3	40	100	אוגוסט	
8	4	23	6	7	4	2	5	41	100	ספטמבר	
7	5	22	7	6	4	3	8	38	100	אוקטובר	
7	5	24	7	7	3	3	5	40	100	נובמבר	
7	5	22	7	6	3	2	5	43	100	דצמבר	

* כולל אסירים משוחררים, אבות לילדים וכו'.

לוח מס. 16 - מקורות הכנסה נוספים של משפחות המקבלות גמלת הבטחת הכנסה, לפי הרכב המשפחה
(אחוזים) - 1991

מקור ההכנסה **					סך כל המקבלים		הרכב המשפחה
אחר	גמלאות	עבודה	פנסיה	חסרי הכנסה	אחוזים	מספרים	
10	14	21	1	53	100	50,507	סך הכל
9	5	9	1	76	100	19,946	יחידים בלא ילדים
8	34	20	0	38	100	12,206	יחידים עם ילדים
7	28	26	0	39	100	5,088	- עם ילד אחד
7	39	19	0	34	100	4,146	- עם שני ילדים
11	36	12	0	41	100	2,972	- עם שלושה ילדים או יותר
13	22	23	8	34	100	1,848	זוגות בלא ילדים
14	11	35	2	39	100	16,507	זוגות עם ילדים
13	13	28	3	43	100	2,385	- עם ילד אחד
11	11	37	2	39	100	4,732	- עם שני ילדים
15	10	36	1	37	100	9,390	- עם שלושה ילדים או יותר

* במקורות ההכנסה לא כלולה הגמלה להבטחת הכנסה.
** משפחות שקיבלו גמלה לפחות באחד מחודשי השנה.
ההתייחסות היא לתשעה חודשים: אפריל - דצמבר 1991.

י"ח מס. 17 - מקור ההכנסה העיקרי של המשפחות המקבלות גמלת הבטחת הכנסה * ,

(אחוזים) 1991-1986

מקור ההכנסה							שנה
אחר	גמלאות	עבודה	פנסיה	חסרי הכנסה	סך הכל		
12	6	33	1	48	100	1986/87	
13	7	26	1	53	100	1987/88	
8	13	28	2	49	100	1988/89	
11	14	24	1	50	100	1989/90	
12	14	22	1	51	100	1990/91	
10	14	21	1	53	100	** 1991	

משפחות שקיבלו גמלה לפחות באחד מחודשי השנה.
 ההתייחסות היא לתשעה חודשים: אפריל - דצמבר 1991.

ניתן להזמין פרסומים במוסד לביטוח לאומי, מינהל המחקר והתכנון,
שד' ויצמן 13, ירושלים 91909, טל. (02)709579
