



המוסד לביטוח לאומי

מינהל המחקר והתכנון

**מקבלי
גמלה מהשירות
להבטחת הכנסה
בשנת 1995**

סקר מס' 147

המוסד לביטוח לאומי
מינהל המחקר והתכנון

מקבלי גמלה מהשירות
להבטחת הכנסה
בשנת 1995

מאת: אלן זיפקין

ירושלים, אייר התשנ"ז, מאי 1997

ה ק ד מ ה

הגמלה להבטחת הכנסה נועדה להגן על קבוצות אוכלוסייה פגיעות מבחינה כלכלית, כאשר לא עולה בידו של אדם לפרנס את משפחתו כדי מחייתה. היא מיועדת להבטיח רמת קיום מינימלית למחוסרי תעסוקה אשר מיצו את זכויותיהם בחוק ביטוח אבטלה, לאנשים חסרי יכולת לעבוד, אשר אינם ניתנים להשמה מטעם זה או אחר ואשר אינם זכאים לגמלאות אחרות לפי חוק הביטוח הלאומי, לעובדים בשכר נמוך הזקוקים להשלמת הכנסה ולמשפחות חד-הוריות. הגמלה משולמת למשפחה חסרת הכנסות לאחר שכל אחד מבני הזוג במשפחה פנה לשירות התעסוקה לצורך השמה בעבודה. החוק פוטר ממבחן תעסוקה סוגי אוכלוסייה שונים.

למערכת זו תפקיד חשוב במיוחד בתקופות של שפל כלכלי ואבטלה, כאשר קבוצות גדולות של עובדים חשופות למצוקה כלכלית.

דו"ח זה מורכב משני חלקים. החלק הראשון והעיקרי מסכם את פעילותו של השירות להבטחת הכנסה בשנת 1995, שבמרוצתה מספר מקבלי הגמלה המשיך לגדול באופן משמעותי. החלק השני מנסה לאתר את המגמות שתורמות להמשך גידול זה, ומתאר את המגמות העיקריות שנצפו באוכלוסייה המקבלת גמלה להבטחת הכנסה בשנים 1991-1995.

תודתי לאלן זיפקין, מהאגף לגמלאות ארוכות מועד בראשותה של גבי ברנדה מורגנשטיין, שהכין את הסקירה על כל שלביה.

שלמה כהן

סמנכ"ל מחקר ותכנון

תוכן העניינים

עמוד

	תקציר
1	מבוא
4	חלק א' - סיכום פעילותו של השירות להבטחת הכנסה - שנת 1995
4	תביעות לקבלת גמלה להבטחת הכנסה
5	מקבלי גמלה להבטחת הכנסה
12	עילות הזכאות
19	מקורות הכנסה עיקריים
21	חלק ב' - מגמות של מקבלים גמלאות הבטחת הכנסה ב-1991-1995
27	דיון וסיכום

נספחים

נספח א' - לוחות לשנת 1995

- לוח מס. 1 - שיעור גמלה להבטחת הכנסה, לפי הרכב המשפחה, ממוצע חודשי - 1995
- לוח מס. 2 - תביעות והחלטות שהתקבלו בשנת 1995, לפי סניף ראשי
- לוח מס. 3 - תביעות והחלטות שהתקבלו בשנת 1995, לפי סניף
- לוח מס. 4 - משפחות המקבלות גמלת הבטחת הכנסה, לפי שנה וחודש - 1995-1983
- לוח מס. 5 - משפחות המקבלות גמלת הבטחת הכנסה, לפי שיעור הגמלה - 1995-1986
- לוח מס. 6 - התפלגות המשפחות המקבלות גמלת הבטחת הכנסה, לפי סניף וותק בארץ - דצמבר 1995
- לוח מס. 7 - משפחות המקבלות גמלת הבטחת הכנסה, לפי מין וגיל - 1995
- לוח מס. 8 - משפחות המקבלות גמלת הבטחת הכנסה, לפי מיו ומצב משפחתי - 1995
- לוח מס. 9 - משפחות המקבלות גמלת הבטחת הכנסה, לפי הרכב המשפחה - 1995
- לוח מס. 10 - משפחות המקבלות גמלת הבטחת הכנסה, לפי הרכב המשפחה ומספר שנות לימוד ממוצע - 1995
- לוח מס. 11 - משפחות המקבלות גמלת הבטחת הכנסה, לפי הרכב המשפחה ומשך שנות במערכת - 1995
- לוח מס. 12 - משפחות המקבלות גמלת הבטחת הכנסה, לפי עילות זכאות וסניף - דצמבר 1995

- לוח מס. 13 - משפחות המקבלות גמלת הבטחת הכנסה, לפי עילות זכאות והרכב המשפחה 1995-
- לוח מס. 14 - יחידים מקבלי גמלת הבטחת הכנסה, מגישי תביעה ובני זוגם, לפי עילות הזכאות ומין - 1995
- לוח מס. 15 - יחידים מקבלי גמלת הבטחת הכנסה, מגישי תביעה ובני זוגם- ותיקים בלבד-, לפי עילות הזכאות ומין - 1995
- לוח מס. 16 - יחידים מקבלי גמלת הבטחת הכנסה, מגישי תביעה ובני זוגם- עולים בלבד -, לפי עילות הזכאות ומין - 1995
- לוח מס. 17 - יחידים מקבלי גמלת הבטחת הכנסה כי לא היו ניתנים להשמה, לפי גיל והרכב משפחה - 1995
- לוח מס. 18 - יחידים ותיקים מקבלי גמלת הבטחת הכנסה כי לא היו ניתנים להשמה, לפי גיל והרכב משפחה - 1995
- לוח מס. 19 - יחידים עולים מקבלי גמלת הבטחת הכנסה כי לא היו ניתנים להשמה, לפי גיל והרכב משפחה - 1995
- לוח מס. 20 - משפחות המקבלות גמלת הבטחת הכנסה, לפי מקור הכנסה והרכב משפחה - 1995
- לוח מס. 21 - משפחות המקבלות גמלת הבטחת הכנסה, לפי ותק בארץ, מקור הכנסה והרכב משפחה - 1995
- לוח מס. 22 - משפחות המקבלות הבטחת הכנסה וגמלאות נוספות, לפי הגמלה האחרת והרכב משפחה - 1995
- לוח מס. 23 - משפחות המקבלות הבטחת הכנסה וגמלאות נוספות, לפי ותק בארץ הגמלה האחרת והרכב משפחה - 1995

נספח ב' - אחוז השינוי של עילות הזכאות, אוקטובר 1994 לפברואר 1996

נספח ג' - הגדרות של עילות הזכאות לגמלה להבטחת הכנסה

נספח ד' - לוחות לחלק ב' - סקירת השנים 1991-1995

נספח ה' - רגרסיה רבת משתנים, סיכויין של משפחות חד-הוריות לקבל הכנסה מעבודה

תקציר

דו"ח זה מורכב משני חלקים : סקירה של הזכאים לגמלת הבטחת הכנסה במהלך שנת 1995 ; והתמורות באוכלוסיית מקבלי הבטחת הכנסה בחמשת השנים 1991-1995. לאוכלוסייה שקיבלה גמלה לפחות בחודש אחד במהלך שנת 1995 יש שתי תכונות אשר לכאורה סותרות : מצד אחד, ליותר מרבע מן המשפחות היתה הכנסה מעבודה ; מחד גיסא, היתה העמקת של משך השהייה במערכת מקבלי הבטחת הכנסה למספר גדול של משפחות. ההסבר לכך נמצא באבחנה בין שתי קבוצות שונות בקרב המקבלים : אלה אשר יכולים למצוא עבודה אף בשכר נמוך, ואלה אשר מתקשים למצוא עבודה.

השינוי המהותי ביותר במערכת בשנים 1991-1995 הוא הגידול במספר המקבלים בשנת 1992, עם כניסתם של רבבות עולים חדשים למערכת. במרוצת השנים, ירד בהרבה חלקם של המקבלים בגין בעיות תעסוקה, ועלה חלקם של האנשים אשר לא ניתנים להשמה בעבודה כלשהי. בעיה זו התריפה במשך השנים בקרב העולים, בגלל גילם הממוצע המבוגר בהגיעם לארץ והסיכוי הנמוך למצא עבודה בגילאים אלה.

מבחינת הרכב המשפחות שקיבלו גמלאות בתקופה הנדונה, חל גידול משמעותי בחלקן של משפחות חד-הוריות, הן אצל כלל אלה שעלו לאחר 1989, והן אצל כלל הותיקים.

מבוא

לפי חוק הבטחת הכנסה מופקד המוסד לביטוח לאומי על הבטחת הכנסתה של האוכלוסייה מעוטת ההכנסה וחסרת היכולת לעבוד.

הקבוצה הגדולה ביותר, שנהנית מהגמלה הניתנת במסגרת החוק להבטחת הכנסה, חמונה כ-185 אלף איש, היא אוכלוסיית הקשישים והשירים הזכאים לקצבות זקנה ושירים מהמוסד לביטוח לאומי, אשר אין לה מקורות הכנסה נוספים על קצבה זו. קבוצה זו מטופלת ישירות במסגרת ענף זקנה ושירים של המוסד.

השירות להבטחת הכנסה מטפל באוכלוסייה החלשה בגיל העבודה, שאינה זכאית לסיוע ולתמיכה כלכלית מספקת הניתנים לפי חוק הביטוח הלאומי במסגרת ענפי הביטוח העקריים. בכפוף לכללים הקבועים בחוק, הזכאות לגמלה להבטחת הכנסה מותנית בהעדר הכנסות משפחתיות.

אוכלוסיית מקבלי הגמלה להבטחת הכנסה מונה מספר קבוצות עיקריות המוגדרות על פי יכולתן לעבוד:

1. אנשים החייבים במבתן תעסוקה המתבצע על ידי שירות התעסוקה, הם:

- א. חסרי תעסוקה, שמיצו את זכאותם לדמי אבטלה, או כאלה שלא היו זכאים לדמי אבטלה ושלא נמצאה עבורם תעסוקה באמצעות שירות התעסוקה.
- ב. אנשים הנמצאים במסגרות אבחון או בהכשרה מקצועית על פי הפניית שירות התעסוקה.
- ג. עובדים בשכר נמוך, הזקוקים להשלמת הכנסה כדי להתקיים ברמת המינימום, כפי שזו נקבעה על ידי המוסד לביטוח לאומי ומעודכנת על ידו בהתאם להוראות החוק והתקנות. הקריטריון לשכר נמוך נקבע על ידי גודל המשפחה, ולכן השכר הקובע אינו אחיד לכל מקבל.
- ד. אנשים שאינם ניתנים להשמה בעבודה כלשהי, לפי קביעת שירות התעסוקה. מרכיב חשוב בקבוצה זו הוא המתמכרים לסמים.

קבוצה זו גם כוללת אנשים שאינם ניתנים להשמה בשל גילם הגבוה או בשל מצבם הבריאותי. לגבי אוכלוסיות אלו נקבעו כללים מיוחדים בגין מבחן התעסוקה.

2. אנשים שאינם חייבים במבחן תעסוקה:

- א. אימהות עם ילדים קטנים שלפחות אחד מהם מתחת לגיל 8, או אב הורה יחיד.
- ב. קבוצות שיש להן עילות זכאות מיוחדות, כגון: אסירים משוחררים, קטינים נטושים, חולים, נשים בהריון ואנשים הזקוקים להשגחה מתמדת.

הזכאות לגמלה של כל אחד מבי זוג, המגיש תביעה לקבלתה, מותנית בכך שתנאי הזכאות מתקיימים בשני בני הזוג.

בחוק הבטחת הכנסה נקבעו גמלאות בשתי רמות: גמלה בשיעור רגיל וגמלה בשיעור מוגדל. גובה הגמלה בשיעור הרגיל ליחיד הוא 20% מהשכר הממוצע במשק, וגובה הגמלה בשיעור המוגדל הוא 25% מהשכר הממוצע. הגמלה בשיעור הרגיל מיועדת לתובעי גמלה השייכים עקרונית לשוק העבודה, אך הנתונים במצוקה זמנית. משך קבלת הגמלה בשיעור הרגיל אמור להיות קצר, יחסית - לא יותר משנתיים.

בשנים האחרונות חלו מספר תמורות בשיעור המוגדל ובאוכלוסיית היעד. השיעור המוגדל היה מיועד בעיקר לקשישים ולאמנות וכן לאנשים בגיל העבודה בתום שנתיים לשהותם במערכת הבטחת הכנסה, אך הוא הורחב וכולל היום את כל המשפחות שגיל העומד בראשן הוא מעל 46 שנים, וכן משפחות חד-הוריות הזכאיות לגמלה בשיעור המיוחד. לוח מס. 1 בנספח א' מציג את שיעורי הגמלה הממוצעים לשנת 1995.

מבחן התעסוקה מחייב את התובע גמלה להבטחת הכנסה ואת בן זוגו לעשות כל מאמץ להשתלב בשוק העבודה ולהשתכר כפי יכולתם, וזאת בסיוע שירות התעסוקה. פטורים ממבחן תעסוקה נשים עם ילדים קטנים, אסירים משוחררים, נשים בהריון וכד'.

במהלך השנים 1992-1995 חלו מספר שינויים עקרוניים במערכת הזכאות, אשר השפיעו על היקף המקבלים ועל הרכבם. במרץ 1992 נכנסה לתוקף הוראת שעה לחוק הבטחת הכנסה, אשר מעניקה זכות לגמלה לתושב ישראל בתום שנים-עשר חודשים מיום עלייתו. באפריל 1992 נכנס לתוקף חוק משפחות חד-הוריות, אשר בו הושוותה משפחה חד-הורית (לפי הגדרת החוק) לאלמנה, דהיינו, נקבעה למשפחה זו זכאות מיידית לגמלה המוגדלת המיוחדת, בדומה

לאלמנה המקבלת קצבת שאירים. בשנתיים וחצי האחרונות נחקקו שני חוקים במטרה לצמצם את מימדי העוני בישראל. החוק הראשון נכנס לתוקף באוגוסט 1994, והחוק השני, המשלים - ביוני 1995. שניהם השפיעו במידה משמעותית על רמת הקצבאות המשולמות לאוכלוסיות המצויות במעגל הזכאים לגמלה להבטחת הכנסה. עקרונות חוק העוני הראשון אשר נוגעים במישרין למערכת הבטחת הכנסה הם:

- א. התוספת שמקבלות משפחות חד-הוריות (לפי הגדרת חוק משפחות חד-הוריות) בגין הילד הראשון והשני הוגדלה, מ-7.5% מהשכר הממוצע במשק ל-10% מהשכר הממוצע במשק.
- ב. אדם בגיל 46 ויותר שזכאי לגמלה להבטחת הכנסה מקבל את השיעור המוגדל, גם אם לא שהה שנתיים במערכת הבטחת הכנסה.
- ג. גיל הזכאות לגמלה הועלה מ-18 ל-20 שנים. במקרים מיוחדים (יתומים, לדוגמא), הגמלה משולמת לאלה שלא מלאו להם 20 שנה.

כתוצאה מחוק זה גדל באופן משמעותי מספר המשפחות המקבלות גמלה בשיעור המוגדל.

בחוק השני, הצעדים המשלימים למלחמה בעוני מיוני 1995, רמת הגמלה הניתנת למשפחות חד-הוריות שאינן מוגדרות כהורים יחידים (כגון, נשים נפרדות ונטושות ונשים שבעליהן נתונים במעצר או במאסר) השוותה לזו של הורים יחידים. כתוצאה מחוק זה, מקבלות כמעט כל המשפחות החד-הוריות את הגמלה המוגדלת המיוחדת. במספרים, חוק זה השפיע על כ-3,000 משפחות.

יצוין, כי במסגרת התכניות למלחמה בעוני קצבת השאירים הוגדלה ב-7%. הגדלה זו אינה חלה על אוכלוסיית היעד של חוק הבטחת הכנסה. לפיכך נוצר היום פער בין הגמלה להבטחת הכנסה לבין קצבת השאירים בתוספת השלמת הכנסה.

חלק א'

סיכום פעילותו של השירות להבטחת הכנסה - שנת 1995

תביעות לקבלת גמלה להבטחת הכנסה

בשנת 1995 הוגשו כ-67,500 תביעות לגמלה להבטחת הכנסה. בנוסף טופלו כ-51,700 תביעות אינפורמטיביות. התביעות הללו הן בדיקה מחדש של התנאים המזכים של אלה שכבר מקבלים גמלה להבטחת הכנסה. להבדיל מהתביעה מהסוג הראשון, התביעות האינפורמטיביות מובאות ביוזמת המערכת. מ-67,500 התביעות הרגילות, 46% היו חדשות ו-54% היו תביעות חוזרות. תביעה מוגדרת כחדשה, כאשר להגשתה לא קדמה כל הגשת תביעה קודמת להבטחת הכנסה על ידי התובע. כשליש (33.6%) מהתביעות הוגשו על ידי עולים.

לוחות מס. 2 ו-3 בנספח א' מציגים את התפלגות התביעות וההחלטות שהתקבלו בסניפי המוסד ואת מספר האישורים שניתנו במהלך השנה לפי סניף ראשי וסניף משנה, בהתאמה. בנוסף, מוצג אחוז האישורים מכלל ההחלטות. בחישוב כלל ארצי 63% מההחלטות היו אישורי תביעות, ו-37% מהן היו דחיות.

במספר סניפי משנה שיעור האישורים עולה על 70%. הסניפים האלה הם: נצרת עלית (75%), ראשון לציון (71%), קריית מלאכי (78%), קריית גת (74%), אשקלון (77%), שדרות (76%), דימונה (78%), ירוחם (84%) וערד (72%).

מקבלי גמלה להבטחת הכנסה¹

מגמות

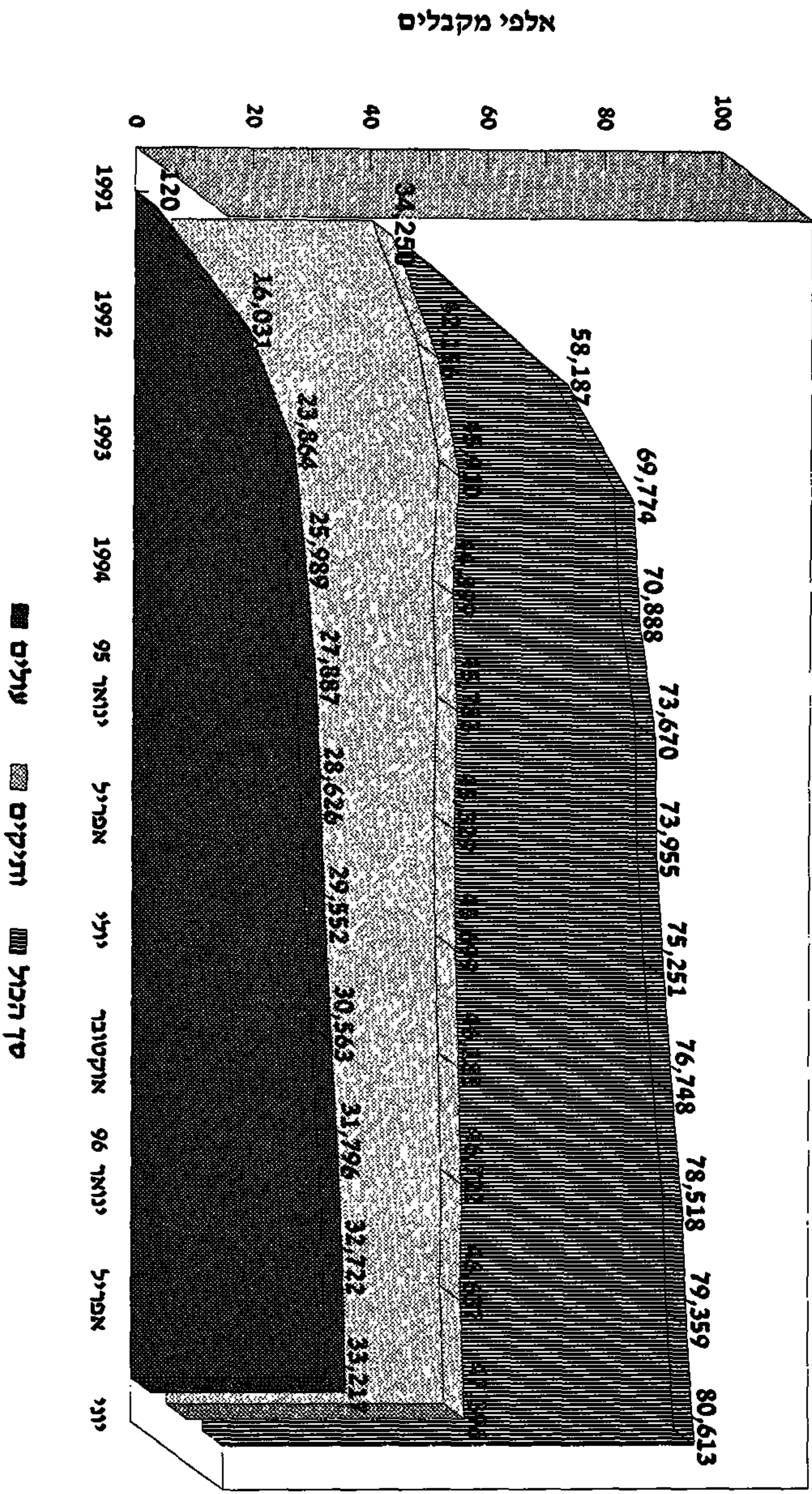
הגמלה להבטחת הכנסה ניתנת על בסיס משפחתי. לכן לכל משפחה יש רק תובע אחד. תובע הגמלה הוא יחיד או נשוי, התובע אותה עבורו ועבור בן/בת הזוג וילדיו. בשנת 1995 מספרן הממוצע של המשפחות המקבלות גמלה בחודש גדל ב-6.2% לעומת שנת 1994 (תרשים מס. 1 ולוח מס. 4 בנספח א') והיה כ-75,310, לעומת 70,888 בשנת 1994. הגידול באוכלוסיית העולים היה גדול עוד יותר, בן 13% (מ-25,989 ל-29,443).

כמו כן, בדיקת מספר מקבלי הגמלה ב-1995 לפי חודשים מלמדת, כי חל גידול הדרגתי מתמשך במהלך חודשי השנה (לוח מס. 4), שוב בעיקר בקרב העולים.

לוח א' להלן מציג את מספר המשפחות ואת מספר הנפשות שקיבלו גמלה במהלך שנת 1995 לפחות חודש אחד, לפי ותק בארץ. במשפחות שקיבלו גמלת הבטחת הכנסה היו בסך הכול 276,150 נפשות, כ-32% מהן עולים חדשים. 38% מהמשפחות ו-37% מהמבוגרים היו עולים, אך רק קצת יותר מרבע מן הילדים היו עולים. עובדה זו משתקפת בהבדל בין גודלה של משפחת עולים ממוצעת לבין גודלה של משפחות ותיקים ממוצעת: 2.2 ו-2.8, בהתאמה.

¹ דו"ח זה מתייחס לשלושה חיבטים שונים באשר לגודל האוכלוסיות שקיבלו גמלה במשך שנת 1995: מספר המשפחות הממוצע בחודש (75,310), סך כל המשפחות שקיבלו גמלה לפחות באחד מחודשי השנה (106,280), מספר המשפחות שקיבלו גמלה (בדצמבר 1995) - 46,535 משפחות ותיקים, ו-31,321 משפחות עולים.

תרשים מס. 1- מספר משפחות המקבלות הבטחת הכנסה בממוצע חודשי 1995-1991



לוח א' - מספר הנפשות שקיבלו גמלה להבטחת הכנסה במהלך 1995, לפי ותק בארץ

גודל משפחה ממוצעת	סך כול הנפשות	מספר הילדים	מספר המבוגרים	מספר המשפחות*	אוכלוסייה
2.6	276,150	135,422	140,728	106,280	סך הכול
2.8	186,628	97,752	88,876	65,501	ותיקים
2.2	89,522	37,670	51,852	40,779	עולים

* קיבלו גמלה לפחות חודש אחד.

יש לציין את המשך מגמת הגידול של מספר המקבלים ברבע הראשון של שנת 1996 ובעיקר מספר המקבלים בקרב העולים (ראה לוח מס. 4 בנספח א').

בנספח ב' מובאות הסיבות לגידול במספר המקבלים בשנת 1995 (ליתר דיוק, במשך שבעה עשר החודשים שבין אוקטובר 1994 לבין פברואר 1996). ניתוח מפורט מעלה, שהגידול העיקרי, נובע מאנשים שלא ניתנים להשמה (59%), ויש להוסיף את אלה אשר זכאים בגלל היותם בני גיל מבוגר - עד (22%). ניתוח דמוגרפי מלמד שהעולים מהווים שני שלישים מן הגידול בתקופה הנדונה. המשפחות החד-הוריות בהם מהוות יותר ממחצית הגידול (3,133 מתוך 5,513 משפחות עולים).

מקבלים - לפי רמת גמלה והרכב משפחה

כפי שהוסבר לעיל, רמת הגמלה המשולמת היום משקפת מאפיינים דימוגרפיים, ולא דווקא את מידת הצורך בתמיכה. התפלגות אוכלוסיית המקבלים במשך השנים 1986 - 1995 מוצגת בלוח מס. 5 בנספח א'. מוצגות כאן שתי רמות הגמלה, רמת השיעור הרגיל ורמת השיעור המוגדל, וניתן לקבלן כגמלה חלקית עבור בעלי הכנסה נוספת. במהלך השנים נצפתה עלייה מתמדת בשיעור מקבלי הגמלה בשיעור המוגדל. עלייה זו נובעת בעיקר משני גורמים: שינוי החוק - קביעת אנשים מעל גיל 46 כזכאים לגמלה בשיעור המוגדל והגדלת מספר הזכאים לשיעור מיוחד על ידי הרחבת ההגדרה של הורה יחיד, בהכנסת רבבות עולים, אשר חלקם מתקשה למצוא עבודה מתאימה למערכת. בנוסף על כך אנשים נשארים במערכת זמן רב יותר (ראה חלק ב'). בחינת התפלגות האוכלוסייה מעלה, כי ב-1995 19% קיבלו גמלה בשיעור הרגיל: 18% מן העולים ו-26% מן הוותיקים.

הבדל זה משקף את מבנה האוכלוסייה המבוגרת יותר של העולים. חלקן של המשפחות החד-חוריות אשר מקבלות את השיעור המוגדל המיוחד גדל אף הוא, מ-30% ב-1994, ל-32% ב-1995. חלקה של אוכלוסייה זו כמעט הוכפל מאז שנת 1992, השנה הראשונה שבה הונהג השיעור המיוחד.

התפלגות המקבלים לעולים ולוותיקים לפי סניף מוצגת בלוח מס. 6 בנספח א'. 40% מן המקבלים בדצמבר 1995 עלו לארץ רק לאחר אפריל 1989. יצוין, כי במספר גדול של סניפים שיעור העולים מתקרב למספר הוותיקים ואף גבוה ממנו. בסניפים הגדולים בולט חלקן של סניף חיפה בשיעור הגבוה של העולים המקבלים גמלה להבטחת הכנסה.

מקבלים - לפי תכונות סוציו-דימוגרפיות

גיל

הגיל הממוצע של מקבל הגמלה (שבמרבית המקרים הוא גם ראש המשפחה) בשנת 1995 היה 41.6 שנים (ר' לוח מס. 7 בנספח א'). הגיל הממוצע של העולים היה 45.6 שנים, בעוד שגילם הממוצע של הוותיקים היה 39.1 שנים. בהשוואה לשנת 1992 הגיל הממוצע של הוותיקים היה גבוה בשלוש שנים, ואילו אצל העולים הוא גבוה ב-2.6 שנים. אצל הגברים ההבדל בין הוותיקים לבין עולים הוא 8.6 שנים בממוצע. בקרב הוותיקים גיל ראש המשפחה של כ-27% מכלל מקבלי הגמלה להבטחת הכנסה היה מתחת ל-30. גיל ראשי המשפחה של 31% נוספים לא עלה על 40. קבוצה גדולה נוספת (20%) מונה משפחות מבוגרות, שגיל העומד בראשן היה 50 ויותר. העילות העיקריות לנזקקותה של קבוצה זו לגמלה הן: התובעים אינם ניתנים להשמה בעבודה בשל סיבות חברתיות; מצב בריאותם; או החלטת המערכת שלא ניתן להעסיק את התובע בעבודה כלשהי, בעיקר בגלל גיל. הקבוצה של מקבלים צעירים עד גיל 20 מזערית, בעיקר בגלל שינוי החוק בשנת 1994. יצוין מספרן הגדול, יחסית, של נשים ותיקות מתחת לגיל 30 - כ-34% מן הנשים הוותיקות לעומת 18% מן העולות. ממצא זה מעיד על גילן הצעיר יותר של נשים במשפחות חד-חוריות ותיקות לעומת נשים במשפחות חד-חוריות עולות.

בקרב כלל העולים הדבר הבולט ביותר הוא השיעור הגבוה של אנשים מעל גיל 50 - כ-40% מהמקבלים העולים. זאת - לעומת 20% באוכלוסייה הוותיקה. 57% מן הגברים העולים העומדים בראש משפחתם הם מעל גיל 50.

מצב המשפחה

הוותיקים והעולים היו שונים מאוד אלו מאלו מבחינת הרכב משק הבית. שיעור המשפחות שבהן יש שני בני זוג היה 34% אצל העולים ו-25% אצל הוותיקים (ר' לוח מס. 8 בנספח א'). כמו כן, באוכלוסיית העולים 45% מהזכאים היו גרושים, ואילו בקרב הנשים העולות שיעור הגרושות מגיע ל-61%. גם בקרב הנשים הוותיקות הזכאיות לגמלה נמצא שיעור גבוה של גרושות - 45% בשנת 1995. בשנת 1992 33% מן הנשים הוותיקות היו גרושות.

הרכב משפחה

מבחינת הרכב המשפחה, הקבוצה הגדולה ביותר (בממוצע חודשי) שקיבלה גמלה להבטחת הכנסה בשנת 1995 היתה זו של יחידים עם ילדים - 36%. שיעור היחידים עם ילדים הגיע ל-42% בקרב העולים.

יש הבדל מהותי בהרכב המשפחה בין עולים לוותיקים (ראה לוח מס. 9 בנספח ותרשים 2). בעוד שבקרב העולים מרבית המקבלים, 76%, הם יחידים עם או בלי ילדים ורק 13% הם זוגות עם ילדים, הרי שבקרב הוותיקים השיעורים הם 65% ו-31%, בהתאמה. הבדלים אלה משקפים בעיקר הבדלים דימוגרפיים בין קבוצות אלה, אך גם הבדלים ביניהן בסוג המשפחות הנתונות במצוקה כלכלית.

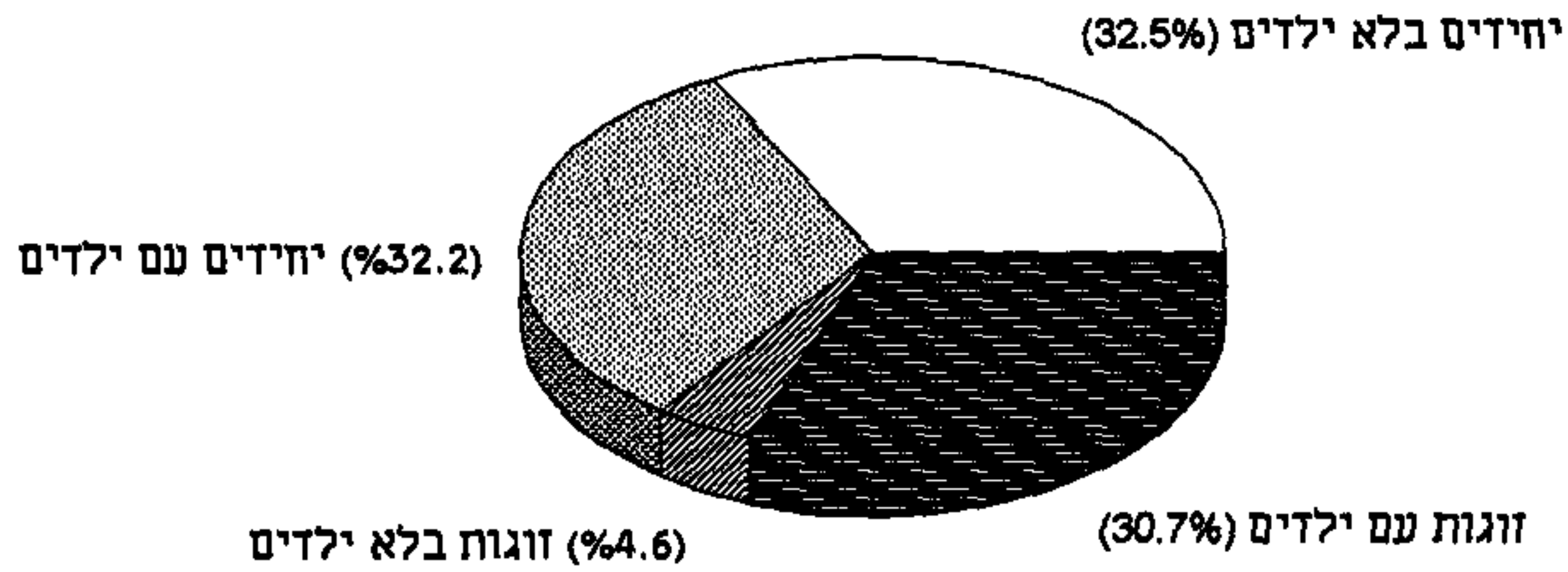
לוח מס. 9 מציג גם את התפלגות כל המשפחות שקיבלו גמלה לפחות באחד מחודשי השנה. בלוח זה בולט חלקם הגבוה יותר, יחסית, של היחידים בלא ילדים בכלל המשפחות שקיבלו גמלה להבטחת הכנסה במהלך השנה: 38% בשנת 1995.

כמו כן ניתן לראות בלוח מס. 9 את היציבות של הקבוצות השונות: ככל שהיחס בין סך הכול במהלך השנה ובין הממוצע החודשי גבוה יותר, אזי התחלופה גבוהה יותר. באופן כללי, יחס זה לשנת 1995 היה 1.41. התחלופה הגבוהה ביותר נמצאה בקבוצת היחידים בלא ילדים, במיוחד בקרב הוותיקים: בעוד שהמספר החודשי בממוצע של קבוצה זו היה 14,900, יותר מ-25,000 יחידים בלא ילדים קיבלו גמלה לפחות חודש אחד במהלך השנה. המסקנה מנתונים אלה היא, כי שהייתם של יחידים בלא ילדים במערכת נושא אופי יותר ארעי - היא זמנית ומוגבלת לתקופות של מצוקה זמנית.

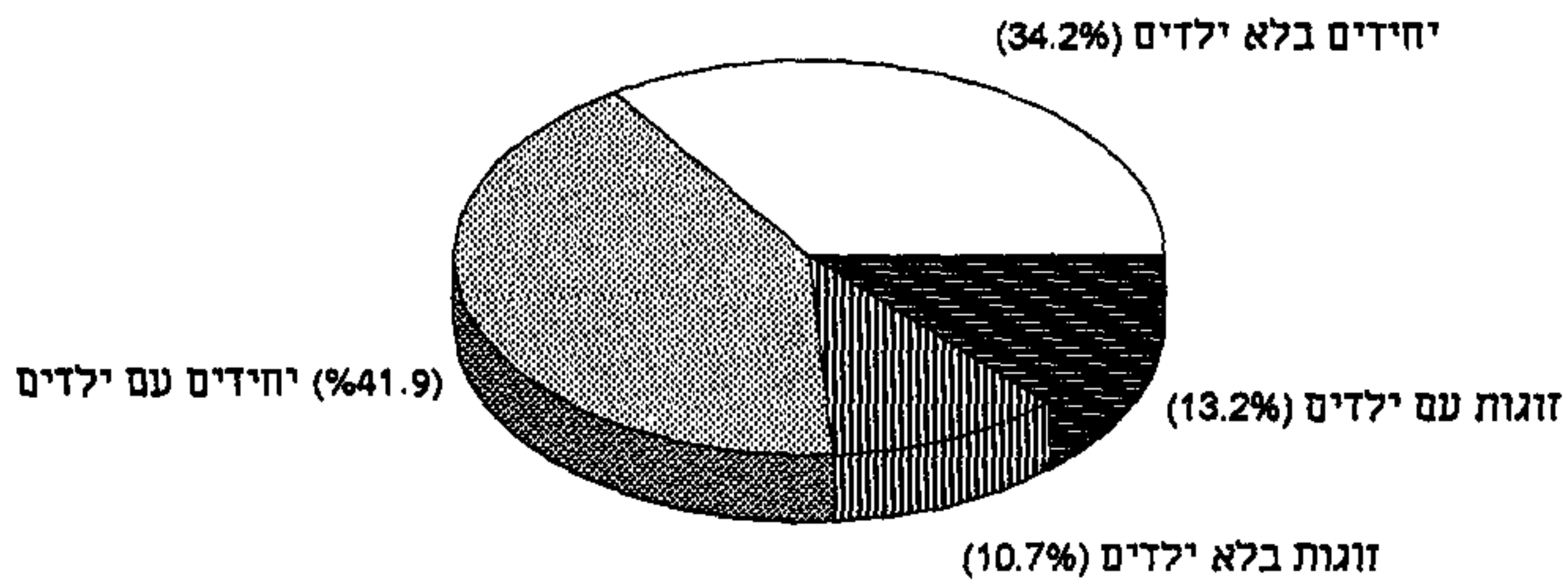
תרשים מס. 2

התפלגות המשפחות מקבלות גמלה להבטחת הכנסה, לפי הרכב משפחה
(ממוצע חודשי) 1995

ותיקים



עולים



השכלה

לוח מס. 10 בנספח א' מציג את מקבלי הגמלה במהלך השנה לפי הרכב המשפחה ולפי מספר שנות הלימוד הממוצע של תובעי הגמלה, בקרב ותיקים ועולים בנפרד. לא הובאו בחשבון בחישוב הממוצעים האנשים אשר לא רשום אצלם, מסיבה כלשהי, הנתון על שנות ההשכלה. התובעים גמלה להבטחת הכנסה למדו 10.3 שנים בממוצע, ויש פער בן כ-2.7 שנות לימוד לטובת העולים 9.4 ו-12.1, בהתאמה. הקבוצה הפחות משכילה בקרב העולים היא זוגות עם ילדים.

מסבלים - לפי מספר חודשי הוותק במערכת הבטחת הכנסה

אחד המימדים החשובים ביותר במערכת הבטחת הכנסה, המשמש אינדיקטור ליכולת האדם להחלץ מהעוני, הוא עומק השהייה במערכת הבטחת הכנסה, הנמדד על ידי מספר חודשי הותק או שנות הותק במערכת. המונח "חודשי ותק" או "שנות ותק" פירושו מספר החודשים או מספר השנים שעבורם קיבלו גמלה מאז נכנס הזכאי בפעם האחרונה למערכת. ותק זה אינו כולל את כל תקופות השהייה של משפחות במערכת, על הכניסות והיציאות הכרוכות בהן. מספר החודשים התציוני של שהות משפחה במערכת הבטחת הכנסה היה 19 ב-1995 (ר' לוח מס. 11 בנספח א' ור' גם בהמשך חלק ב', מגמות השהייה במערכת).

לפי הרכב המשפחה, 45% מהיחידים שהו במערכת פחות מ-12 חודש. אם נוציא את העולים היחידים, אזי 58% מן היחידים הותיקים יצאו ממערכת הבטחת הכנסה תוך שנה מיום כניסתם, ורק 14% שהו בה ארבע שנים ויותר. כרבע מכל שלוש הקבוצות האחרות של הוותיקים לפי הרכב המשפחה, שהו במערכת ארבע שנים או יותר. התקופה המקסימלית של שחות עולים במערכת היתה בהכרח כחמש שנים, שהרי גל העלייה התחיל להגיע בשלהי שנת 1989. מכל משפחות העולים על הרכביהן השונים, לפחות 25% שהו במערכת שלוש שנים או יותר. המצב החמור ביותר בהם היה זה של המשפחות החד-הוריות, אשר 36% מהן שהו במערכת הבטחת הכנסה שלוש שנים או יותר.

עילות הזכאות

כאמור, הזכאות לגמלת הבטחת הכנסה נקבעה בזיקה לעילות המוגדרות בחוק². כאשר במשפחה יש שני בני זוג, נבחנת עילת זכאות של כל אחד מהם בנפרד. לוח ב' מציג את התפלגות העילות של מגישי תביעה, עולים כוותיקים, במהלך שנת 1995.

לוח ב' - עילת הזכאות של מקבלי הגמלה, לפי סוג האוכלוסייה (אחוזים), 1995

אחד	אם	שכר נמוך	לא ניתן להשמה			חוסר תעסוקה	סך הכול		אוכלוסייה
			אחר	גיל ^{***}	מתמכר ^{**}		אחוזים	מספרים	
11	17	19	20	12	5	17	100	106,280	סך הכול
14	17	16	21	6	7	19	100	65,501	וותיקים
7	16	23	19	21	0	13	100	40,997	עולים

* העילה היא זו של מגישי התביעה בלבד, אשר בשנת 1995 קיבלו גמלה לפחות חודש אחד.
 ** כולל מתמכרים לסמים ואלכוהוליסטים.
 *** גבר מעל גיל 60, אישה מעל גיל 55.

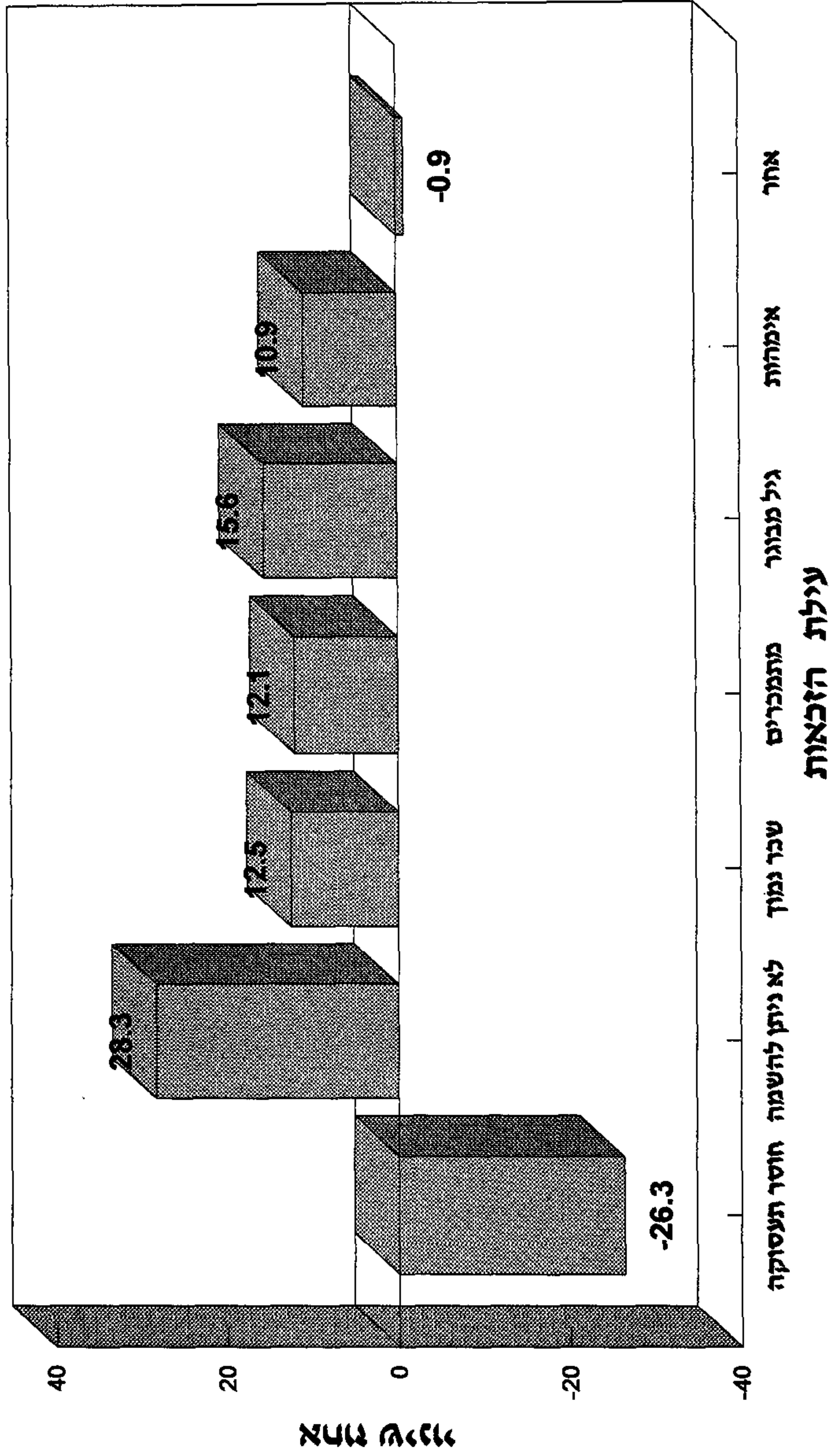
להלן תיאור המגמות שעולות מלוח זה: העילה השכיחה היא "לא ניתן להשמה", והיא הדומיננטית ביותר כאשר כוללים בה את אלה הפטורים ממבתן תעסוקה בשל גילם המבוגר (60 כשמדובר בגבר ו-55 כשמדובר באישה) - 32%. שכיחות העילה "חוסר תעסוקה" פחתה בהרבה לעומת השנים הקודמות: מ-42% מסך כל המקבלים בשנת 1992 ל-17% בלבד ב-1995. אצל העולים שיעור העובדים הזכאים בעילת "שכר נמוך" (השלמת הכנסה) גבוה במיוחד (23%), אך גם שיעורם של אלה בעלי העילה "לא ניתן להשמה" מפני הגיל המבוגר (21%).

תרשים מס. 3 מציג את השינויים במספר המקבלים לפי עילות מאז 1994 ועד ל-1995 (ר' גם להלן בחלק ב'). הדפוס הבולט ביותר הוא התחלופה בין חלקם של זורשי העבודה לבין חלקם של הבלתי ניתנים להשמה. מספר המקבלים גמלה בגין חוסר תעסוקה ירד ב-26%, ומספר המקבלים בגין היותם בלתי ניתנים להשמה גדל ב-28% בקירוב. בנוסף, שכיחותה של העילה "גיל מבוגר" גדלה ב-16%.

² ראה נספח ב' עבור רשימה מפורטת של העילות.

תרשים מס. 3 - אחוז השינוי במספר החודשי הממוצע של מקבלי

גמלה להבטחת הכנסה - לפי עילת הזכאות, 1994-1995



העילות - לפי סניף, בדצמבר 1995

לוח מס. 12 בנספח א' מציג את מספר מקבלי הגמלה בסניפים בדצמבר 1995, לפי עילת הזכאות של תובע הגמלה. ברמה הארצית שכיחותן של העילות בסדר יורד היא: בלתי ניתן להשמה (23.4%), שכר נמוך (19.7%), אם לילדים (19.5%), חוסר תעסוקה (13.0%), גיל מבוגר (12.3%), מתמכרים (4.8%), הכשרה מקצועית ואבחון מקצועי (3.4%). כל שאר העילות - הכשרה מקצועית, המצאות באבחון מקצועי, מחלה, אשפוז, אסירים משוחררים, אם לילד וכו' - מסתכמות ב-3.9%. קבוצת המתמכרים כוללת אלכוהוליסטים, מתמכרים לסמים, ואלה הנמצאים בתהליך שיקום מסמים או מאלכוהול. כאשר מצרפים את העילות "לא ניתן להשמה", "מתמכרים" ו"גיל מבוגר" מגיעים ל-41% מכלל המקבלים. דהיינו, שניים מכל חמישה הם בעלי משפחות הפטורות ממבחן התעסוקה בשל חוסר יכולת להשתלב בעבודה. הרכב זה שונה בתכלית מהרכב המקבלים בשנת 1992, שבה 36% מהם קיבלו גמלה עקב חוסר תעסוקה, לעומת 13% בלבד בשנת 1995. כאשר בוחנים את ההתפלגות לפי סניף, עולה, כי העילה "חוסר תעסוקה" היא השכיחה ביותר רק בשבעה סניפים. בשאר הסניפים, העילות "אם לילדים" ו"לא ניתן להשמה" (כולל גיל מבוגר והתמכרות) הן הבולטות ביותר. ההבדלים בין הסניפים ראויים לבדיקה ולבחינה מעמיקה יותר.

העילות - לפי הרכב משפחה

בלוח מס. 13 בנספח א' מוצגת התפלגות כלל המשפחות שקיבלו גמלה לפחות באחד מחודשי השנה, לפי עילת הזכאות של מגיש התביעה ולפי הרכב המשפחה. העילות השכיחות ביותר היו "בלתי ניתן להשמה" (20%) ו"שכר נמוך" (20%). כאן, להבדיל מהפרק דלעיל, לא נכלול בעילת "לא ניתן להשמה" את העילות מבוגר ומתמכרים. עילת הזכאות של המשפחות החד-הוריות היתה ברוב המקרים (47%) "אם לילד". כאשר זו העילה, הזכאות לגמלה אינה מותנית במבחן תעסוקה. במשפחות חד-הוריות עולה זו אפינה 40% מן המקבלים לעומת 53% מן המשפחות החד-הוריות הוותיקות. אחוז המשפחות החד-הוריות העובדות בקרב העולים יחסית גבוה יותר: 37% קיבלו גמלה בעילת שכר נמוך, לעומת 17% בלבד מן המשפחות החד-הוריות הן וותיקות³.

³ שיעורן של המשפחות החד-הוריות המשתכרות (לא רק בעילת שכר נמוך) בקרב העולים הוא 49%, ואילו מן המשפחות החד-הוריות הוותיקות האחוז הוא 25%.

במשפחות המקבלות גמלה, שבהן שני הורים וילדים, העילה השכיחה ביותר היא שכר נמוך של תובע הגמלה (31%). אצל העולים השיעור המקביל היה 41%. בקרב כלל היחידים ללא ילדים, שלוש העילות העיקריות שכוחות פחות או יותר באותה מידה: חוסר תעסוקה (23%), בלתי ניתן להשמה (22%), גיל מבוגר (20%). בקרב העולים היחידים העילה הבולטת היא "גיל מבוגר" (39%), ואילו אצל הוותיקים העילה הבולטת ביותר היא "חוסר תעסוקה" (27%). הבדלים אלה משקפים את מבנה הגילאים בשתי הקבוצות. בשתי הקבוצות בולט שיעורם הגבוה של זוגות ללא ילדים, שבהם התובע מוגדר כבלתי ניתן להשמה: 42% מן הוותיקים ו-38% מן העולים. מצב זה נובע ברובו מהרכב גילה של קבוצה זו: גילם של 20% מן הוותיקים מעל 50, ואילו מן העולים גילם של 40% מעל 50 (ר' לוח מס. 7 בנספח א').

העילות - לפי יחידים ומין - כולל ב/בת זוג

התפלגות העילות לקבלת גמלה להבטחת הכנסה לפי מינם של מגישי התביעה ושל בני זוגם, מוצגת בלוח מס. 14 בנספח א'. בלוח זה כלולים העולים החדשים. בלוחות מס. 15 ומס. 16 בנספח א' הופרדו הוותיקים מן העולים. בשנת 1995 בסך הכול 138,280 נפשות מבוגרות קיבלו את הגמלה לפחות באחד מחודשי השנה. יש לזכור, שתנאי הזכאות חלים על שני בני הזוג, ולכן לכל אחד יש עילה בנפרד.

יותר ממחציתם של ראשי המשפחה שקיבלו גמלה בשנת 1995, היו נשים - 59,715 (56% מסך הכול). 65% מן האוכלוסייה המבוגרת שקיבלה גמלה (התובעים ובני זוגם) הם נשים. אצל הוותיקים בלבד שיעור הנשים המקבלות הוא 61%, ואילו אצל העולים שיעור הנשים גבוה יותר - 71%. יותר מרבע (30%) מהנשים שהגישו תביעה בעצמן ויותר ממחצית (54%) בנות הזוג של תובעים קיבלו את הגמלה בשל היותן אימהות לילדים קטנים (לוחות מס. 14-16 בנספח א').

בשנת 1995 שיעור חסרי התעסוקה בקרב הנשים המגישות תביעה היה 17%, לעומת 41% בשנת 1992. העילה העיקרית אצל גברים היא "בלתי ניתן להשמה" (28%), ועילה זו בולטת עוד יותר אצל העולים (30%). אצל הנשים התובעות גמלה העילה הבולטת נשאר "אם לילדים" (30%). יש לציין, שאחוז הנשים העולות המקבלות גמלה בעילת "שכר נמוך" והמקבלות השלמת שכר מכלל הנשים הנו כפול מזה של הוותיקות 20% ו-10%, בהתאמה⁴.

⁴ לפי מקור ההכנסה העיקרי, חפער קטן בחרבה: השיעור של הוותיקות הוא 26% לעומת שיעור בן 37% בקרב עולות.

כשמשווים עולים וותיקים, עולה, שגילן המבוגר יותר של העולות משתקף בהתפלגות העילות. שיעור העולות, הן בקרב התובעות והן בקרב בנות הזוג של התובעים, אשר מקבלות את הגמלה בגלל שאין הן ניתנון להשמה (בצירוף העילה של גיל מבוגר) גבוה יותר מאשר אצל הוותיקות (36% ו-22%), בעיקר בגלל גילן; ואילו שיעור המקבלות גמלה בגלל היותן אימהות לילדים נמוך יותר (28% ו-44%), מפני שכמעט שליש (31%) מן המבוגרים שקיבלו גמלה להבטחת הכנסה במהלך שנת 1995 היו זכאים בשל העילה "לא ניתן להשמה" (כולל גיל).

העילה - לא ניתן להשמה

ראוי להציג ניתוח נפרד על קבוצה זו, המונה 45,800 איש (רי לוחות מסת 17-19). כמעט מחציתם של המקבלים היא עולים. 87% הם מעל גיל 40, והנשים מבוגרות קצת יותר מהגברים - כ-91% מהן מעל גיל 40. אצל העולים 39% הינם מעל גיל 40, ואילו אצל העולות השיעור היה גבוה יותר - 96%. אין זה מפתיע שמשפחות חד-הוריות יחסית צעירות יותר, ושהייצוג של משפחות אלה באוכלוסיית הבלתי ניתנים להשמה קטן בהרבה מאשר בכלל אוכלוסיית המקבלים - רק 10%. הקבוצות שבהן שיעורים גבוהים במיוחד הם גילאי 40 ומעלה, זוגות ללא ילדים ויחידים בודדים מבוגרים. אצל הוותיקים אחוז בני הגיל 40 נמוך מאשר אצל העולים, 73% מן היחידים הם מעל גיל 40.

לוח ה' מסכם את התכונות הדימוגרפיות של קבוצה זו לפי ותק במערכת. באוכלוסיית המקבלים בעילת "בלתי ניתנים להשמה" יש שיעורים גבוהים של עולים (47%), במיוחד בקבוצה שכבר נמצאת יותר משנה במערכת, וכן שיעורים גבוהים, יחסית, של נשים.

לוח ג': פרופיל דימוגרפי של יחידים מקבלי הבטחת הכנסה בעילה שאינם ניתנים להשמה, לפי ותק במערכת (אחוזים), 1995

ותק במערכת	מספרים	אחוז המקבלים כי אינם ניתנים להשמה**			
		נשים	עולים	מעל גיל 40	זוגות עם ילדים
סך הכול	45,785	56.0	47.3	86.8	9.7
פחות משנה	8,103	48.5	28.7	77.7	9.9
שנה ויותר	37,682	57.6	51.2	88.8	9.6

* כולל אלה המקבלים גמלה לפי החוק בגלל גילם המבוגר - נשים מעל גיל 55 וגברים מעל 60. לא כולל מתמכרים לסמים או לאלכוהול. קיבלו גמלה לפחות בחודש אחד במהלך שנת 1995.

** אחוז מכל האוכלוסייה, ובכל קבוצת ותק.

העילה - חוסר תעסוקה

שלא כבראשית שנות ה-90, בשנת 1995 נושא האבטלה תפס מקום פחות חשוב במערכת הבטחת ההכנסה משתי סיבות: השיעור החולך וקטן של האבטלה במשק ומציאת מקומות עובדה בשכר נמוך. בלוח ה' מוצג מספר היחידים, עולים וותיקים, אשר קיבלו בשנת 1995 גמלה להבטחת הכנסה בגין חוסר תעסוקה, לפי חודש. בנוסף, מוצגת סידרה של המספרים הממוצעים החודשיים בשנים 1990-1994. יש לציין שמדובר כאן בסך כל היחידים, כולל התובע, ובמקרה שיש בן/בת זוג, כלול גם הוא.

לפי לוח ד', מספר היחידים שקיבלו גמלת הבטחת הכנסה בגין חוסר תעסוקה מאז 1990 הגיע לשיא בשנת 1992 - 23,304 - מספר המשקף את הקושי להיכנס לשוק העבודה באותה שנה. לאחר מכן נצפתה ירידה הדרגתית ומתמשכת. הסיבות העקריות לכך היו: הנהגת עבודות יזומות במרץ 1993, שינויי הקריטריונים לקבלת דמי אבטלה, וכן התאוששותה של הפעילות המשקית שהגדילה את היצע מקומות העבודה.

בלוח ד' מוצג גם שיעור המובטלים בכלל היחידים המקבלים גמלה להבטחת הכנסה. שיעור זה ירד מ-29.8% בשנת 1992 ל-11.3% בדצמבר 1995. אצל העולים החלה להסתמן תפנית בחודש ספטמבר 1992, שבו אחוז המבוגרים המובטלים הגיע לשיא בן 45%. במהלך שנת 1995 הירידה נמשכה הן במספרים מוחלטים והן בחלקו היחסי של "חוסר תעסוקה" כעילה לקבלת גמלה להבטחת הכנסה.

במהלך שנת 1995 34,421 יחידים קיבלו גמלה להבטחת הכנסה בגין העילה "חוסר תעסוקה". לכמתציתם היה ותק במערכת שהגיע עד שניים עשר חודשים (48.4%), ולכמתציתם היה ותק של שנה ויותר (51.6%). לוח ה' משווה את הקבוצה בעלת הוותק הקצר לקבוצה בעלת הוותק הממושך יותר מבחינה דימוגרפית.

לוח ד': היחידים המקבלים גמלה להבטחת הכנסה*, בגין חוסר תעסוקה

שליש		חתיקים		סך הכל		מועד
אחוז מכלל מקבלי הגמלה	מספר	אחוז מכלל מקבלי הגמלה	מספר	אחוז	מספר ממוצע	
				16.3	7,172	1990
				18.0	8,523	1991
42.8	8,967	25.1	14,337	29.8	23,304	1992
26.3	8,104	24.0	14,771	24.8	22,876	1993
16.9	5,561	18.3	10,999	17.7	16,521	1994
10.8	3,931	13.3	8,159	12.3	12,090	1995
13.3	4,627	15.4	9,421	14.6	14,048	1995 ינואר
12.9	4,579	15.1	9,313	14.3	13,892	פברואר
12.1	4,254	14.0	8,655	13.3	12,909	מרץ
12.0	4,273	14.4	8,733	13.5	13,006	אפריל
10.6	3,775	13.0	7,909	12.1	11,684	מאי
9.9	3,577	12.5	7,643	11.6	11,220	יוני
9.7	3,522	12.4	7,612	11.4	11,134	יולי
9.9	3,646	12.3	7,507	11.4	11,153	אוגוסט
9.9	3,693	12.4	7,633	11.4	11,326	ספטמבר
10.2	3,844	12.9	7,969	11.9	11,813	אוקטובר
9.8	3,723	12.7	7,829	11.6	11,552	נובמבר
9.5	3,659	12.4	7,682	11.3	11,341	דצמבר

* כולל התובע וברבת זוגו.

**לוח ה': פרופיל דימוגרפי של יחידים מקבלי גמלה להבטחת הכנסה בגין חוסר תעסוקה,
לפי וותק במערכת (אחוזים), 1995***

ותק במערכת	מספר	אחוז מן המקבלים בגין חוסר תעסוקה			
		נשים	עולים	מעל גיל 40	יחיד בלא ילדים
סך הכול	34,421	58.3	35.6	51.7	40.7
פחות משנה	16,648	55.4	27.7	43.0	50.6
שנה ויותר	17,773	61.0	43.0	62.0	31.4

* קיבלו גמלה לפחות חודש אחד.

אלה שנשארים במערכת שנה ויותר מאפיינים בתכונות אלה: הם מבוגרים יותר, וקיים סיכוי רב יותר שהם עולים, משפחות חד-הוריות, או נשים.

מקורות הכנסה עיקריים

כצפוי, קיומן של משפחות המקבלות גמלה להבטחת הכנסה תלוי בעיקר בגמלה. לוחות מס. 20 ו-21 בנספח א' מציגים נתונים על התפלגות מקורות ההכנסה העיקריים מלבד הגמלה של האוכלוסייה כולה ושל העולים והוותיקים בנפרד לפי הרכב המשפחה. לכמחצית מן המשפחות הללו (49%) אין הכנסה נוספת על הגמלה להבטחת הכנסה. הרכב המשפחה, שמצבה הכלכלי הוא הגרוע ביותר, הוא יחידים בלא ילדים - ל-72% מהם לא היתה כל הכנסה נוספת, ורק ל-13% היתה הכנסה מעבודה. מבחינת הכנסה מעבודה, מצבן של משפחות המונות שני בני זוג עם ילדים היה יחסית טוב: ל-41% ממשפחות אלה היתה הכנסה כלשהי מעבודה. יש לציין גם את שיעורן הגבוה של משפחות חד-הוריות שעבדו, וכי שיעור העובדות יורד ככל שגדל מספר הילדים, מ-44% במשפחות חד-הוריות עם ילד אחד ל-16% אצל משפחות חד-הוריות עם שלושה ילדים ויותר.

מקור ההכנסה העיקרי הנוסף של יחידים עם ילדים הוא גמלאות אחרות המשולמות על ידי המוסד לביטוח לאומי. ל-26% מהם יש הכנסה ממקור זה. גמלאות אלה נלקחות בחשבון במבחן ההכנסות, שלפיו נקבעת הזכאות לגמלה. לכן הגמלה להבטחת הכנסה, המשולמת לאלה שכבר מקבלים גמלאות, הינה חלקית בלבד.

ניתוח מקורות ההכנסה של העולים ושל הוותיקים בנפרד (לוח מס. 21) מעלה, כי מצבם של העולים בכללותו איננו שונה בהרבה מזה של הוותיקים. מחד גיסא, חסרי הכנסה אחרת

בקרב העולים גבוה במקצת מהותיקים (52% לעומת 47%), אך גם שיעור בעלי השכר מעבודה בהם גבוה יותר, 34% לעומת 23%. תמונת המצב של המשפחות החד-הוריות (בעיקר נשים) שונה לגמרי: כפי שראינו לעיל בהקשר של עילות הזכאות, כמחצית (49%) מן העולות החד-הוריות עובדות, בשעה שרק 25% מן הוותיקות עובדות. יש שוני במידת התלות במערכת התמיכה של המוסד לביטוח לאומי - 39% מהמשפחות החד-הוריות הוותיקות מקבלות גמלאות אחרות מהמוסד, לעומת 10% בלבד מן המשפחות החד-הוריות העולות.

לוחות מס. 22 ו-23 מציגים את התפלגות הגמלאות האחרות של המוסד לביטוח לאומי שניתנו למקבלי גמלה להבטחת הכנסה. שתי הגמלאות העיקריות הן מזונות ונכות כללית. הקבוצה שנהנית בעיקר מהגמלה הראשונה היא יחידים עם ילדים. כל הקבוצות האחרות, יחידים וזוגות עם או בלי ילדים, הן המקבלים העיקריים של קבוצות נכות כללית. דפוס זה אינו שונה בהרבה אצל העולים והוותיקים. יש לציין, כמו כן, שחלק גדול, 34%, ממשפחות העולים המונות שני הורים וילדים גם מקבל דמי אבטלה. מבחינת מספר אנשיה, קבוצה זו קטנה מאוד, כ-158 משפחות.

חלק ב' -

מגמות של מקבלי גמלאות הבטחת הכנסה ב-1991-1995

מבוא

חלק זה של הדו"ח⁵ סוקר את המגמות שהסתמנו בשנים 1991-1995 באוכלוסיית המקבלים גמלה להבטחת הכנסה. הפרמטרים לניתוח הם עולים לעומת וותיקים, גיל, מין והרכב משפחה. בלוח מס. 1 בנספח ד' מוצג חלק מהשינויים החשובים ביותר שציינו את המשפחות אשר קיבלו גמלה להבטחת הכנסה בשנים אלו. בחמש השנים הנסקרות מספרן התודשי הממוצע של המשפחות גדל ב-119%, מ-34,670 בשנת 1991 ל-75,310 בשנת 1995. מספר הנפשות הנתמכות גדל במידה קטנה יותר, ב-88%, מכיוון שגודלה הממוצע של משפחה המקבלת גמלה קטן מ-3.2 ל-2.7 נפשות למשפחה. באופן כללי, ב-1995 המשפחות נשארו במערכת זמן רב יותר מאשר ב-1991: 29.1 חודשים לעומת 21.3 חודשים, בהתאמה. התקצרותו השהייה הממוצעת בשנת 1992 נבעה מכניסתם למערכת של אלפי משפחות עולים, שהוותק שלהן היה קטן מאוד. הטור האחרון משקף את התמורה הזאת: ב-1995 שתיים מכל חמש משפחות היו משפחות עולים.

לוח מס. 2 בנספח ד' מציג את סך כל המשפחות והנפשות שהיו במערכת הבטחת הכנסה בשנים 1991 - 1995. הלוח מתייחס למשפחות שקיבלו גמלה לפחות חודש אחד בשנה נסקרת. באופן כללי, מספר הנפשות גדל ב-76% מ-157,151 ב-1991 ל-276,150 ב-1995. שיעור הגידול אצל מבוגרים היה גדול מאשר אצל הילדים, 88% ו-65%, בהתאמה, וגם זה יש לזקוף לכך שגודל המשפחה הממוצע קטן עם כניסת העולים למערכת.

שינויים דימוגרפיים

המספרים בלוחות הנדונים להלן מתייחסים לממוצע החודשי בשנים שבהן מדובר. הנתונים הדימוגרפיים מתייחסים תמיד לתובע הגמלה, בדרך כלל ראש המשפחה. לוח מס. 3 בנספח ד' מעיד על השינוי הגדול שחל במבנה הגילים של אוכלוסיית המקבלים. הגיל החציוני עלה מ-37 שנים ב-1991 ל-42 שנים בשנת 1995. 53% מכל המשפחות היו מעל גיל 41. חלק מן השינוי הזה יש לזקוף לירידה המשמעותית במספר המקבלים מתחת לגיל 20, כתוצאה מהחוק

⁵ כל הלוחות הנזכרים בחלק זה של הדו"ח מופיעים בנספח ד'.

לצמצום העוני (ר' המבוא). אך חלקו הגדול של שינוי זה נובע ממבנה הגיל של העולים אשר בשנת 1992 התחילו להיכנס למערכת במספרים גדולים. בשנת 1995 כמעט שני שלישים (65%) מהעולים במערכת הבטחת הכנסה היו בגיל 41 ומעלה.

מבחינת הרכב המשפחה (לוח מס. 4 בנספח ד') חלה ירידה באחוז המשפחות המונות שני בני זוג וילדים וחלה עלייה באחוז המשפחות החד-הוריות. שתי תופעות אלו נצפו הן בקרב העולים והן בקרב הוותיקים, אך המגמה בולטת יותר אצל העולים. שיעור המשפחות החד-הוריות של עולים גדל מ-26.9% ב-1992 ל-41.9% ב-1995.

שינוי בולט נוסף בתקופה זו חל בהרכב המשפחות מבחינת המין (ר' לוח מס. 5 בנספח ד'). ב-1991 עמדו גברים בראש 52.3% מן המשפחות שקיבלו גמלה להבטחת הכנסה, ואילו ב-1995 נשים היו הראש ב-59% מן המשפחות. גם מגמה זו ציינה עולים וותיקים כאחד. משפחות העולים שבראשן עמד גבר תמיד היה במיעוט, אך מצב זה התחדד עוד בשנים 1995-1992, במרוצתן האחוז הרלבנטי ירד מ-42.2% ל-31.8% בלבד. תופעה זו קשורה, כמובן, לאחוז הגבוה של משפחות חד-הוריות בקרב העולים.

מקורות הכנסה

ביטוי אחד לעומק התמיכה הנדרשת למקבלים גמלה להבטחת הכנסה הוא מידת תלותם במערכת זו כמקור הכנסה יחיד. לוחות מס. 6-11 בנספח ד' מציגים את מקורות ההכנסה האחרים של משפחות המקבלים גמלה להבטחת הכנסה לפי הרכב המשפחה, גיל ומין. באופן כללי, מידת התלות בגמלה להבטחת הכנסה גדלה משנת 1991 לשנת 1992, ואז התחילה לרדת. מגמה זו באה לידי ביטוי במספר המשפחות שיש להן הכנסה מעבודה. שנת 1992 היתה שנה קשה לכל המקבלים, ותיקים ועולים כאחד, ומאז המצב היחסי של אלה שמצויים במערכת המשיך להשתפר. בעוד שב-1992 ל-19% מהמשפחות היתה הכנסה משכר עבודה, שיעור זה גדל בשנת 1995 ל-28% (לוח מס. 6 בנספח ד'). מגמה זו בולטת במיוחד אצל עולים אשר השיעורים אצלם הם 16.3% ו-34.8%, בהתאמה.

בהתייחס להרכב המשפחה, מצבם הכלכלי של משפחות חד-הוריות ושל זוגות עם ילדים השתפר יחסית, יותר משל האחרים. אצל העולים המגמות שציינו שני סוגי משפחות אלה היו בולטות אף יותר: שיעור המשפחות שיש להן הכנסה מעבודה בכל אחת מן הקבוצות הללו אצל העולים הגיע ב-1995 ל-50%, בקירוב, לעומת 25% בקירוב בשנת 1992. דהיינו,

בכמחצית מן המשפחות עם ילדים ראש המשפחה עובד (ר' לוח מס. 8 בנספח ד'). זה לא המצב אצל הוותיקים, למרות ההתקדמות בשיעורי התעסוקה: בשנת 1995 רק ל-25% מן המשפחות החד-הוריות היתה הכנסה מעבודה (ר' לוח מס. 7 בנספח ד').

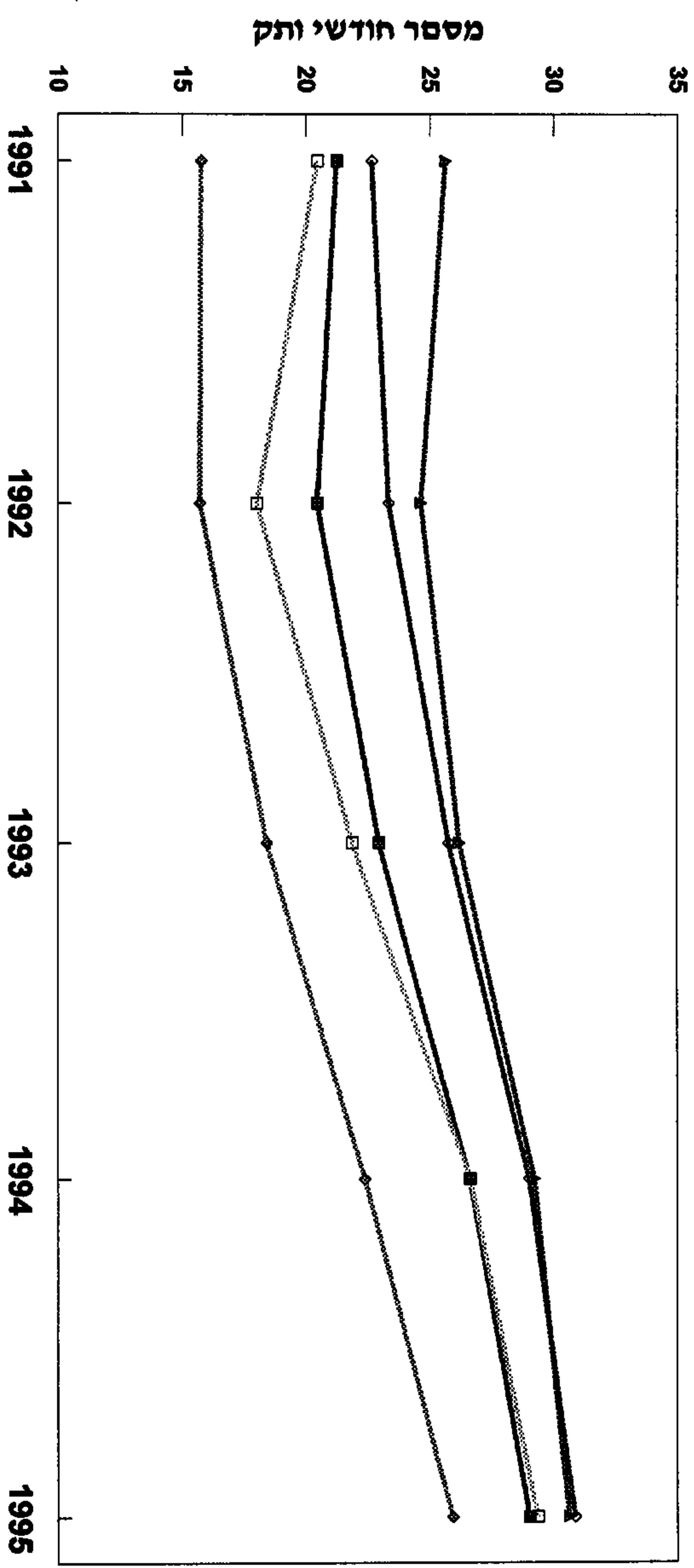
ניתוח מקורות ההכנסה לפי גיל מעלה מספר מגמות (ר' לוחות 9-11 בנספח ד'). יכולתן של המשפחות אשר בראשן עומד אדם מעל גיל 50 להיכנס לשוק העבודה לא השתפר במשך השנים: שיעורם של אלה המקבלים שכר מעבודה היה 21% בשנת 1991, ירד ל-16% ב-1992 ועלה במקצת, ל-18%, ב-1995. מצבם של העולים בני ה-51 ומעלה בהשוואה לוותיקים היה שונה במקצת: שיעור העובדים בהם שהיה נמוך בשנת 1992, 12%, השתווה ב-1995 לזה של הוותיקים, כ-18%.

יש לציין, שמאז 1992 ועד ל-1995 בקרב העולים בכל קבוצות הגיל, חלה עלייה משמעותית בשיעור בעלי ההכנסה מעבודה (מ-16.3% ל-34.8%), לעומת שיעור בן 24% בקרב הוותיקים בשנת 1995. הקבוצה בעלת שיעור העובדים הגדול ביותר בקרב העולים היא גילאי 31-50, שיותר מ-50% מהם היו בעלי הכנסה מעבודה.

שהייה במערכת

אחת התופעות המשמעותיות ביותר (תרשים מס. 4) שנצפתה בתקופה הנסקרת במערכת הבטחת הכנסה היא העמקת השהייה. לוח מס. 12 בנספח ד' מציג את משך השהייה הממוצע במערכת הבטחת הכנסה (במונחי חודשים), לפי תכונות דימוגרפיות. כאמור, מאז שנת 1991 ועד לשנת 1995 משך השהייה גדל מ-21.3 חודשים בממוצע למשפחה ל-29.1 חודשים בממוצע. מגמה זו ציינה כל קבוצת גיל, מין וסוג משפחה. הממוצע של העולים כקבוצה נפרדת קטן משל הוותיקים, אך דבר זה אינו אלא טבעי, היות שב-1995 העולים שהו בארץ לכל היותר שש שנים וחצי. למרות זאת, ב-1995 מספר חודשי השהייה של העולים כמעט מתקרב לזה של הוותיקים, 27.6 ו-30.0, בהתאמה. אצל הוותיקים הקבוצה המדאיגה ביותר היא זו של משפחות שהעומד בראשן היה אדם מעל גיל 40. יש לציין, שבניגוד לציפיות, מספר חודשי השהייה הממוצע במערכת של המשפחות החד-הוריות הוותיקות גדל פחות מן המספר המקביל של קבוצות בעלות הרכב משפחתי אחר. הסיבה לכך היא כנראה, כניסת אלפי משפחות חדשות למערכת שכתוצאה מכך הממוצע קטן.

תרשימים מס. 4 - מספר חודשי ותק ממוצע, לפי הולכי המשפחה 1995-1991



סה"כ
 יחיד
 יחיד עם ילדים
 זוג
 זוג עם ילדים

עילות הזכאות

נוסף על התמורות הדימוגרפיות והכמותיות שהתרחשו במערכת הבטחת הכנסה, חלו שינויים גם מבחינת סיבת הזכאות. לוחות מס. 13-21 בנספח ד' חושפים את המגמות שנצפו בשנים 1991-1995 בעילות הזכאות לגמלה, באוכלוסיות העולים והוותיקים, לפי הרכב המשפחה, גיל ומין. העילה מתייחסת לזו של תובע הגמלה. קודם כל, חשוב להציג את העילות שבהן השינויים היו הקטנים ביותר (ר' תרשים מס. 5). העילה "אם לילדים קטנים", שהיא בעלת משקל יחסי גדול, השתנתה במידה הקטנה ביותר. בשנת 1991 חלקה של עילה זו היה 22% מסך כל העילות לזכאות, וב-1995 - 19%. ירידתו של חלק זה ב-1992 נובעת מבעיות האבטלה הקשות במשק, היות שבמועד זה נכנס למערכת הבטחת הכנסה מספר גדול של אנשים אשר מיצו את כל הדרכים האפשריות לחיפוש עבודה. לכן, העילה "מחוסר תעסוקה" היא העילה הדינמית ביותר בשנים הללו. ב-1991 היה שיעור המקבלים בעילה זו 23% מן המשפחות, הוא גדל ל-36% ב-1992, וירד ל-14% ב-1995 בד בבד עם ירידת שיעורה של האבטלה במשק. השינויים החשובים ביותר שהסתמנו בתכונות הדימוגרפיות בשנים 1995-1992 סוכמו בלוח ו'.

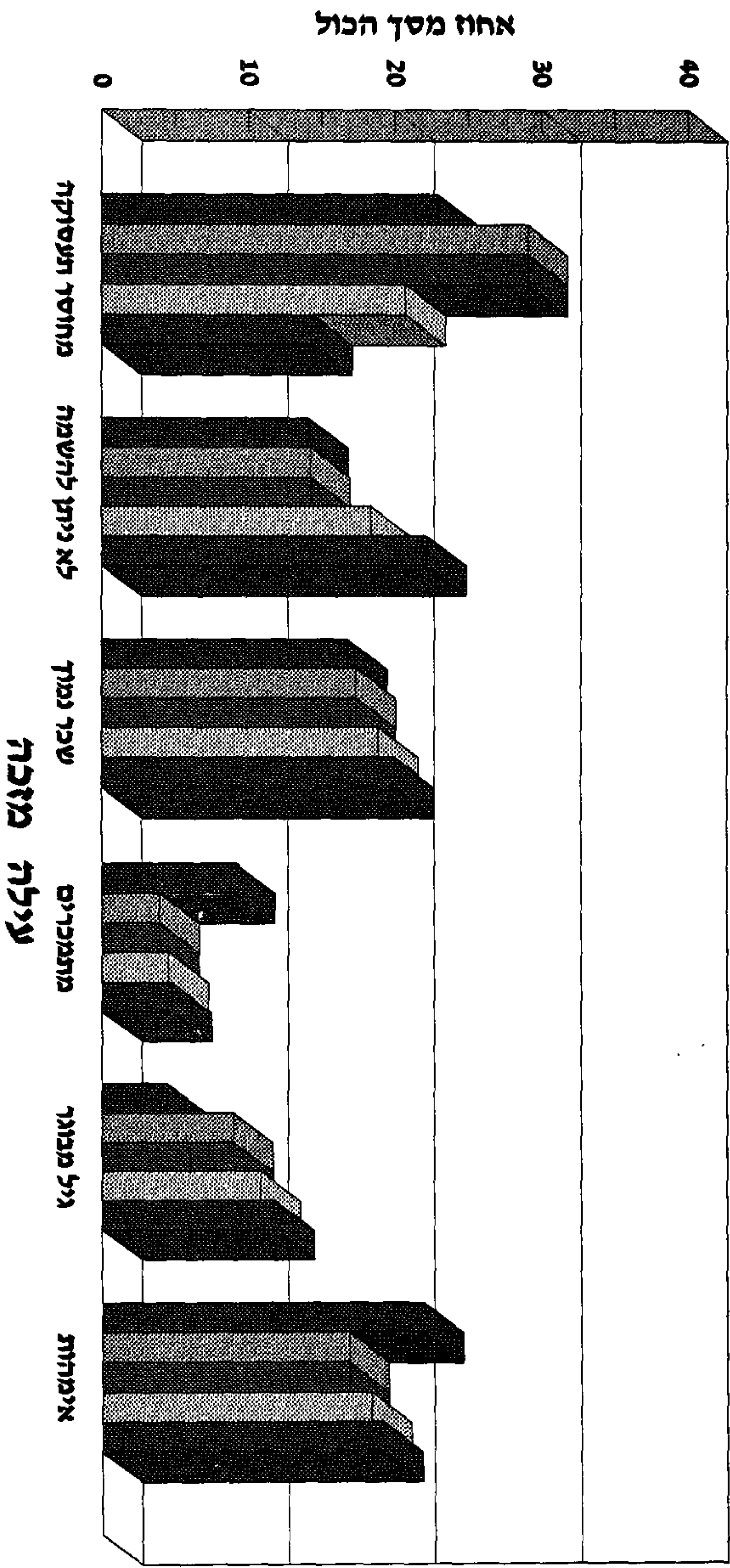
לוח ו': אחוז המקבלים גמלה להבטחת הכנסה בגין חוסר תעסוקה* 1992 ו-1995

1995	1992	
14.4	35.9	סך הכול
19.4	47.4	יחידים - סך הכול
16.1	37.1	זוגות עם ילדים - סך הכול
11.8	47.2	עולים - סך הכל
14.5	53.0	עולים לפי הרכב משפחה
12.6	59.0	עולים יחידים
		עולים זוגות עם ילדים
		עולים לפי גיל
12.9	50.4	40 - 31
21.5	61.1	50 - 41
		עולים לפי מין
11.6	51.0	גברים
11.9	44.5	נשים

* עילה חמוכה בגמלה את תובע הגמלה.

תרישים מס' 5- התפלגות העילות המזכות על פני זמן

1995-1991



1991
 1992
 1993
 1994
 1995

העילות העיקריות ששכיחותן גדל הן: לא ניתן להשמה (מ-14.1% ל-22.2%), שכר נמוך (מ-16.8% ל-20.0%) וגיל מבוגר (מ-4.4% ל-11.8%). בקרב העולים מצויה קבוצה גדולה של בני 51 ויותר, אשר עילת הזכאות שבגינה קיבלו גמלה היא "לא ניתן להשמה". הם צעירים בכמה שנים מן הקריטריון של "גיל מבוגר", הפוטר אותם ממבתן תעסוקה, אך דינם הוא דינם של המבוגרים יותר, ופקידי ההשמה הצביעו על הקושי לשלב אותם בעבודה. לוח מס. 118 מורה שבקרב העולים, שיעור הלא ניתנים להשמה גדל בקבוצת הגיל 51 ומעלה מ-11.3% בשנת 1992 ל-32.1% בשנת 1995.

דיון וסיכום

התמורה הבולטת ביותר בתקופה זו היא הגידול הניכר במספר המשפחות הנתמכות על ידי מערכת הבטחת הכנסה - יותר מכפליים. גידול זה משפיע על כל המערכת מבחינת כוח האדם, התשלומים וכו'. השינוי הבולט השני שניתן להצביע עליו הוא הגידול בחלקם של העולים במערכת, אשר שיעורם הגיע בדצמבר 1995 ל-40% מכלל המשפחות. השיעור ההולך וגדל של עולים דורש גישה דיפרנציאלית לאוכלוסיית המקבלים, לא רק בגלל מספרם אלא גם בגלל בעיותיהם השונות מאלה של הוותיקים. הם מבוגרים יותר ומשכילים יותר. בנוסף, יש אצלם פחות משפחות המונות שני בני זוג מבוגרים עם ילדים. מאפיינים אלה של אוכלוסיית העולים מתבטאים בהתפלגות העילות המזכות בגמלה. בעוד שב-1992 העילה המזכה שכמעט מחציתן מן המשפחות היתה חוסר תעסוקה, בשנת 1995, חלקה של עילה זו היה 12% בלבד מכלל העילות. המוקד הפך להיות חוסר אפשרות להשמה בעבודה שאפיין כ-41%, בין אם מטעמי מוגבלות ובין אם מטעמי גיל גבוה. חלקם של המקבלים השלמת שכר גדל באותה התקופה מ-9% ל-24%.

גל העלייה של שנות התשעים השאיר את רישומו גם על האוכלוסייה הוותיקה. ראשית, הוא הכניס למשך כח עבודה נוסף במספרים גדולים, שהצטרף למעגל האבטלה אשר ממילא עמד בסימן גידול. בשנות התשעים המוקדמות, תופעה זו התבטאה בקפיצה גדולה כלפי מעלה, של מספר המקבלים גמלה להבטחת הכנסה. מאז שנת 1991 ועד לשנת 1992 הגידול בקרב האוכלוסייה הוותיקה היה בן 23%. משנת 1992 האוכלוסייה הוותיקה נשארה יציבה - מאז 1992 ועד ל-1995 נצפה גידול בן 11%, כלומר 3.5% לשנה. גידול זה אצל הוותיקים נבע כמעט אך ורק מן הגידול במספרן של המשפחות החד-הוריות, מ-11,361 ב-1992 ל-14,899 ב-1995, כלומר עלייה בת 31%.

לאורך כל התקופה חל גידול מתמיד במספר מקבלי הגמלה בעילת "שכר נמוך", דהיינו העובדים ומקבלים השלמת הכנסה. זאת - בכל החתכים הדימוגרפיים, להוציא וותיקים בעלי משפחה בני 51 ויותר.

הגעתו של מספר גדול של משפחות חד-הוריות מחבר העמים מאפשר להשוות את דפוסי התעסוקה שלהן לדפוסי התעסוקה באוכלוסייה הישראלית הוותיקה. לוח ז' מציג נתונים על שיעורי התעסוקה בשתי הקבוצות הללו, לפי קבוצות גיל.

לוח ז': אחוז הוותיקים והעולים במשפחות חד-הוריות בעלות הכנסה מעבודה המקבלות

גמלה להבטחת הכנסה, לפי קבוצת גיל, 1995

קבוצת גיל	סך הכול	ותיקים	עולים
21 - 30	19.3	14.6	26.5
31 - 40	38.6	26.1	54.5
41 - 50	47.7	34.4	60.0

* קיבלו גמלה לחבטחת הכנסה לפחות חודש אחד במהלך שנת 1995.

הלוח מעיד שהנטייה להשתלבות במעגל העבודה גדולה בהרבה יותר אצל העולים בכל שלוש קבוצות הגיל. יש, כמובן, להביא בחשבון גם מספר תכונות נוספות, בהן מספר הילדים והשכלה. ניתוח הנתונים מלמד, אפוא, שגם כאשר גורמים אלה מובאים בחשבון, הסיכוי שעולה בעלת משפחה חד-הורית תעבוד (ותקבל השלמת הכנסה) גדול ב-19% מהסיכוי לוותיקה בעלת משפחה חד-הורית תעבוד (ראה הרגרסיה רבת-משהנים בנספח ה').

נתונים אלה מלמדים כי התמריץ שנשים וותיקות בארץ העומדות בראש משפחה לצאת לעבוד קטן מן התמריץ של עולות העומדות בראש המשפחה. הסיבות לכך עדיין לא נחקרו דיין, ודרוש מחקר-עומק כדי לעמוד על טיבן.

נוסף על השפעתם הניכרת של העולים עצמם בשנת 1992, חל שינוי מהותי בשכיחותן של העילות המזכות גמלה. לעילות "לא ניתן להשמה" ו"גיל מבוגר" נזקף בשנת 1995 יותר משליש מכלל הזכאות לגמלה (34%) לעומת 18.5% ב-1991 ו-21.1% ב-1992. מדובר על תוספת מספרית בת 19,250 משפחות ב-1991 ובת 13,900 משפחות ב-1992 למקבלי הגמלה בעילה זו.

המגמות שתוארו בדו"ח זה מעידות על הצורך במחקר שדה אשר יתן לעומק את הקבוצות השונות של המקבלים גמלה להבטחת הכנסה, את ההיבטים ואת ההשלכות השונות של העוני בקרב אוכלוסיות אלה, את הסיבות להבדלים במשך השהייה ובתלות במערכת ואת הגורמים המסייעים למשפחות להיחלץ מתלות זו.

נספח א'

לוחות לשנת 1995

**לוח מס. 1 - שיעור גמלה להבטחת הכנסה, לפי הרכב משפחה
(ש"ח, ממוצע חודשי) 1995**

שיעור הגמלה			הרכב המשפחה
מיוחד הורה יחיד *	מוגדל	רגיל	
-	1,046	837	יחיד
1,654	1,445	1,131	יחיד עם ילד אחד
2,072	1,696	1,383	יחיד עם שני ילדים ויותר
-	1,569	1,254	זוג ללא ילדים
-	1,819	1,506	זוג עם ילד אחד
-	2,070	1,757	זוג עם שני ילדים ויותר

* לפי הגדרתו בחוק משפחות חד-הוריות, 1992, כאשר הוא מתוקן לפי חוק צמצום העוני - צעדים משלימים, 1995.
נכללים אלמנה, גרושה, רווק/ה, ונפרד/ת.

לוח מס. 2 - תביעות והחלטות שהתקבלו בשנת 1995 (מספרים) , לפי סניף ראשי

אחוז האישורים מההחלטות	החלטות		תביעות	סניף ראשי
	מזה: אישורים	סה"כ		
63.0	39,416	62,526	67,488	סך הכול
58.9	1,718	2,917	3,055	טבריה-צפת
54.0	1,048	1,941	2,086	נפולה
66.1	2,739	4,144	4,487	נצרת
59.4	2,771	4,668	5,011	נהריה
61.5	1,701	2,766	2,960	קריות
61.0	2,757	4,517	4,934	חיפה
60.7	1,288	2,123	2,236	חדרה
67.9	2,275	3,349	3,592	נתניה
52.1	988	1,898	2,055	כפר סבא
63.3	1,099	1,736	1,878	פתח תקוה
64.1	1,537	2,399	2,555	רמלה
69.2	6,016	8,696	9,415	רחובות
60.1	1,486	2,472	2,690	תל אביב
62.2	3,165	5,088	5,516	יפו
54.1	1,157	2,139	2,300	רמת גן
62.6	2,721	4,347	4,564	ירושלים
67.6	4,950	7,326	8,154	באר שבע

לוח מס. 3 - תביעות והחלטות שהתקבלו בשנת 1995 (מספרים) , לפי סניף

אחוז האישורים מההחלטות	החלטות		תביעות	סניף
	מזה: אישורים	סה"כ		
63.0	39,416	62,526	67,488	סך הכול
56.7	567	1,000	1,050	טבריה
61.5	496	806	861	צפת
57.3	188	328	352	מעאר
59.6	467	783	792	קריית שמונה
49.1	558	1,137	1,216	עפולה
62.5	344	550	583	מגדל העמק
57.5	146	254	287	בית שאן
64.2	1,564	2,437	2,649	נצרת
75.1	716	953	1,016	נצרת עלית
60.9	459	754	822	שפרעם
63.3	1,132	1,787	1,914	נהרייה
57.4	952	1,658	1,762	עכו
56.2	687	1,223	1,335	כרמיאל
61.5	1,701	2,766	2,960	קריות
61.0	2,757	4,517	4,934	חיפה
60.7	1,288	2,123	2,236	חדרה
67.9	2,275	3,349	3,592	נתניה
50.7	622	1,228	1,332	כפר-סבא
54.6	366	670	723	הרצליה
63.3	1,099	1,736	1,878	פתח תקוה
65.6	1,312	1,999	2,138	רמלה
56.3	225	400	417	בית שמש
61.6	1,101	1,788	1,940	רחובות
70.7	715	1,011	1,095	ראש-ל"צ
61.7	1,242	2,013	2,153	אשדוד
77.5	314	405	423	קריית מלאכי
73.6	763	1,036	1,156	קריית גת
77.2	1,417	1,836	2,049	אשקלון
76.4	464	607	599	שדרות
60.1	1,486	2,472	2,690	תל אביב
61.4	971	1,582	1,662	יפו
61.1	1,174	1,920	2,103	בת ים
64.3	1,020	1,586	1,751	חולון
54.1	1,156	2,135	2,295	רמת גן
25.0	1	4	5	אור יהודה
62.9	2,102	3,340	3,537	ירושלים
61.5	619	1,007	1,027	מזרח ירושלים
66.3	2,946	4,446	4,915	באר שבע
68.1	446	655	758	אופקים
66.7	218	327	355	נתיבות
77.9	605	777	874	דימונה
83.5	172	206	250	ירוחם
55.1	316	573	587	אילת
72.2	247	342	415	ערד

לוח מס. 4 - משפחות המקבלות גמלת הבטחת הכנסה, לפי שנה וחדש 1995-1983

אחד השינוי ממועד למועד	מקבלי גמלה להבטחת הכנסה			שנת תקציב
	עולים**	ותיקים	סך הכול	
-	-	11,004	11,004	1983
30.2%	-	14,328	14,328	1984
71.4%	-	24,564	24,564	1985
28.2%	-	31,492	31,492	1986
-15.4%	-	26,653	26,653	1987
-9.8%	-	24,028	24,028	1988
15.8%	-	27,827	27,827	1989
14.2%	-	31,792	31,792	1990
8.1%	120	34,250	34,370	***1991
69.3%	16,031	42,156	58,187	1992
19.9%	23,864	45,910	69,774	1993
1.6%	25,989	44,899	70,888	1994
6.2%	29,443	45,867	75,310	1995
-	27,887	45,783	73,670	ינואר 1995
0.8%	28,313	45,969	74,282	פברואר
-0.2%	28,329	45,834	74,163	מרץ
-0.3%	28,626	45,329	73,955	אפריל
0.3%	28,772	45,392	74,164	מאי
0.7%	29,129	45,538	74,667	יוני
0.8%	29,552	45,699	75,251	יולי
0.3%	29,729	45,755	75,484	אוגוסט
1.2%	30,257	46,118	76,375	ספטמבר
0.5%	30,563	46,185	76,748	אוקטובר
0.5%	30,841	46,271	77,112	נובמבר
1.0%	31,321	46,535	77,856	דצמבר
0.9%	31,796	46,722	78,518	ינואר 1996
1.1%	32,270	47,119	79,389	פברואר
0.2%	32,409	47,145	79,554	מרץ
-0.2%	32,722	46,637	79,359	אפריל
0.9%	32,880	47,162	80,042	מאי
0.7%	33,217	47,396	80,613	יוני

* הנתון השנתי הוא המספר החודשי הממוצע של המשפחות שקיבלו גמלה באותה השנה.

** עלו לישראל אחרי אפריל 1989.

*** ההתייחסות היא לתשעה חודשים: אפריל - דצמבר 1991.

לוח מס. 5 - משפחות המקבלות גמלת הבטחת הכנסה, לפי שיעור הגמלה - 1995-1986

שיעור מוגדל				שיעור דגיל		סך הכול	שנה
מזה: הורה יחיד	גמלה מלאה	מזה: הורה יחיד	גמלה חלקית	גמלה מלאה	גמלה חלקית		
	5,354 17		3,464 11	10,077 32	12,597 40	31,492 100	1986 מספרים אחוזים
	6,397 24		5,864 22	7,228 27	7,164 27	26,653 100	1987 מספרים אחוזים
	6,247 26		7,689 32	5,526 23	4,565 19	24,028 100	1988 מספרים אחוזים
	6,817 25		8,188 30	7,109 26	5,609 20	27,723 100	1989 מספרים אחוזים
	7,382 23		8,905 28	8,543 27	6,988 22	31,818 100	1990 מספרים אחוזים
	8,374 24		9,707 28	9,934 29	6,711 19	34,725 100	**1991 מספרים אחוזים
5,190 9	14,805 25	5,030 9	13,080 22	22,348 38	7,955 14	58,187 100	1992 מספרים אחוזים
8,270 12	21,698 31	9,607 14	19,075 27	20,356 29	8,645 12	69,774 100	1993 מספרים אחוזים
8,227 12	25,296 36	12,444 18	24,374 34	14,450 20	6,768 10	70,888 100	1994 מספרים אחוזים
8,624 11	29,834 40	15,902 21	31,169 41	9,321 12	4,986 7	75,310 100	1995 מספרים אחוזים
4,843 16	15,424 52	6,625 23	11,618 39	1,499 5	904 3	29,443 100	1995 עולים : מספרים אחוזים
3,775 8	14,246 31	9,398 20	19,778 43	7,729 17	4,114 9	45,867 100	1995 ותיקים : מספרים אחוזים

* מספרן הממוצע של משפחות מקבלי הגמלה בחודש .
** ההתייחסות היא לתשעה חודשים: אפריל-דצמבר 1991.

לוח מס. 6 - משפחות המקבלות הבטחת הכנסה, לפי סניף וותק בארץ
(מספרים) - דצמבר 1995

אחוז העולים	מספר מקבלים			סניף
	מסך הכל	עולים *	ותיקים	
40.2	31,321	46,535	77,856	סך הכול
30.0	300	701	1,001	טבריה
39.3	295	455	750	צפת
0.0	0	276	276	מעאר
25.8	141	405	546	קריית שמונה
46.2	463	539	1,002	עפולה
41.6	271	380	651	מגדל העמק
18.9	48	206	254	בית שאן
0.1	3	4,184	4,187	נצרת
73.8	1012	360	1,372	נצרת עלית
47.5	799	883	1,682	שפרעם
24.3	452	1,408	1,860	נהרייה
44.0	540	687	1,227	עכו
53.2	1830	1,607	3,437	קריות
57.9	2774	2,015	4,789	חיפה
46.7	1414	1,615	3,029	חדרה
48.9	1868	1,955	3,823	נתניה
33.0	318	646	964	כפר-סבא
35.3	193	354	547	הרצליה
39.8	896	1,356	2,252	פתח תקוה
34.6	830	1,569	2,399	רמלה
33.9	101	197	298	בית שמש
50.3	1279	1,265	2,544	רחובות
46.3	621	721	1,342	ראשל"צ
55.4	1397	1,126	2,523	אשדוד
47.1	349	392	741	קריית מלאכי
53.8	864	741	1,605	קריית גת
49.6	1679	1,704	3,383	אשקלון
72.0	604	235	839	שדרות
34.0	903	1,750	2,653	תל אביב
30.5	585	1,331	1,916	יפו
48.4	1102	1,176	2,278	בת ים
42.5	784	1,061	1,845	חולון
34.1	879	1,702	2,581	דמת גן
0.0	0	5	5	אור יהודה
33.3	1388	2,774	4,162	ידושלים
0.3	3	1,127	1,130	מזרח ירושלים
29.7	2368	5,609	7,977	באר שבע
64.8	628	342	970	אופקים
57.6	288	212	500	נתיבות
36.2	437	769	1,206	דימונה
45.1	170	207	377	ירוחם
23.8	92	294	386	אילת
64.3	353	196	549	ערד

לוח מס. 7- משפחות המקבלות גמלת הבטחת הכנסה, לפי מין וגיל - 1995

נשים בלבד		גברים בלבד		סך הכול		קבוצת גיל
מספר המקבלים	אחוז מסך הכול	מספר המקבלים	אחוז מסך הכול	מספר המקבלים	אחוז מסך הכול	
סך הכל						
100.0	59,715	100.0	46,565	100.0	106,280	סך הכול
1.9	1,152	1.2	576	1.6	1,728	20-0
25.1	14,984	16.2	7,554	21.2	22,538	30-21
27.4	16,364	26.7	12,445	27.1	28,809	40-31
24.4	14,560	19.6	9,118	22.3	23,678	50-41
21.1	12,614	20.6	9,599	20.9	22,213	60-51
0.1	41	15.6	7,273	6.9	7,314	+61
	39.5		44.2		41.6	ממוצע
ותיקים						
100.0	33,354	100.0	32,147	100.0	65,501	סך הכול
2.5	836	1.2	374	1.8	1,210	20-0
31.8	10,596	19.1	6,149	25.6	16,745	30-21
29.8	9,947	32.1	10,306	30.9	20,253	40-31
22.2	7,418	20.8	6,690	21.5	14,108	50-41
13.6	4,524	17.3	5,557	15.4	10,081	60-51
0.1	33	9.6	3,071	4.7	3,104	+61
	36.7		41.6		39.1	ממוצע
עולים						
100.0	26,361	100.0	14,418	100.0	40,779	סך הכול
1.2	316	1.4	202	1.3	518	20-0
16.6	4,388	9.7	1,405	14.2	5,793	30-21
24.3	6,417	14.8	2,139	21.0	8,556	40-31
27.1	7,142	16.8	2,428	23.5	9,570	50-41
30.7	8,090	28.0	4,042	29.8	12,132	60-51
0.0	8	29.1	4,202	10.3	4,210	+61
	43.1		50.2		45.6	ממוצע

* גיל של מגיש התביעה. מרביתם ראשי משפחה.
משפחות שקיבלו גמלה לפחות באחד מחודשי השנה.

לוח מס. 8 - משפחות המקבלות גמלת הבטחת הכנסה, לפי מין ומצב משפחתי * - 1995

נשים בלבד		גברים בלבד		סך הכול		מצב משפחתי
מסר הכול	מספר המקבלים	מסר הכול	מספר המקבלים	מסר הכול	מספר המקבלים	
סך הכול						
100.0	59,715	100.0	46,565	100.0	106,280	סך הכול
28.4	16,930	18.9	8,787	24.2	25,717	רווק
5.6	3,343	62.7	29,205	30.6	32,548	נשוי
7.3	4,368	1.9	902	5.0	5,270	אלמן
51.7	30,900	13.6	6,336	35.0	37,236	גרוש
6.2	3,690	2.3	1,080	4.5	4,770	נפרד
0.8	484	0.5	255	0.7	739	אחר
ותיקים						
100.0	33,354	100.0	32,147	100.0	65,501	סך הכול
35.7	11,921	22.5	7,242	29.3	19,163	רווק
8.1	2,688	60.7	19,522	33.9	22,210	נשוי
1.9	650	0.9	278	1.4	928	אלמן
44.7	14,925	12.5	4,029	28.9	18,954	גרוש
8.2	2,739	2.6	848	5.5	3,587	נפרד
1.3	431	0.7	228	1.0	659	אחר
עולים						
100.0	26,361	100.0	14,418	100.0	40,779	סך הכול
19.0	5,009	10.7	1,545	16.1	6,554	רווק
2.5	655	67.2	9,683	25.4	10,338	נשוי
14.1	3,718	4.3	624	10.6	4,342	אלמן
60.6	15,975	16.0	2,307	44.8	18,282	גרוש
3.6	951	1.6	232	2.9	1,183	נפרד
0.2	53	0.2	27	0.2	80	אחר

*משפחות שקיבלו גמלה לפחות באחד מחודשי השנה.

לוח מס. 9 - משפחות המקבלות גמלת הבטחת הכנסה, לפי הרכב המשפחה - 1995

יחס בין סך הכול לשנה ובין ממוצע חודשי	סך הכול בשנה *		מקבלים - ממוצע חודשי		הרכב משפחה
	אחזים	מספרים	אחזים	מספרים	
סך הכול					
1.41	100.0	106,280	100.0	75,311	סך הכול
1.61	37.8	40,209	33.2	24,971	יחידים בלא ילדים
1.24	31.6	33,548	36.0	27,112	יחידים עם ילדים
1.47	7.3	7,726	7.0	5,256	זוגות בלא ילדים
1.38	23.3	24,797	23.9	17,972	זוגות עם ילדים
ותיקים					
1.43	100.0	65,501	100.0	45,868	סך הכול
1.68	38.3	25,076	32.5	14,904	יחידים בלא ילדים
1.24	27.9	18,258	32.2	14,765	יחידים עם ילדים
1.46	4.7	3,095	4.6	2,113	זוגות בלא ילדים
1.35	29.1	19,072	30.7	14,086	זוגות עם ילדים
עולים					
1.39	100.0	40,779	100.0	29,443	סך הכול
1.50	37.1	15,133	34.2	10,065	יחידים בלא ילדים
1.24	37.5	15,290	41.9	12,340	יחידים עם ילדים
1.48	11.4	4,631	10.7	3,138	זוגות בלא ילדים
1.47	14.0	5,725	13.2	3,899	זוגות עם ילדים

*משפחות שקיבלו גמלה לפחות באחד מחודשי השנה.

**לוח מס. 10 - משפחות המקבלות הבטחת הכנסה, לפי הרכב המשפחה
ומספר שנות לימוד ממוצע - 1995**

מספר שנות לימוד ממוצע	מספר מקבלים	הרכב משפחה
10.3	81,721	סך הכול
10.5	31,508	יחידים בלא ילדים
10.9	25,907	יחידים עם ילדים
10.5	5,343	זוגות בלא ילדים**
9.0	18,963	זוגות עם ילדים**
9.4	54,945	ותיקים
9.7	21,147	יחידים בלא ילדים
10.0	15,728	יחידים עם ילדים
7.8	2,202	זוגות בלא ילדים**
8.7	15,868	זוגות עם ילדים**
12.1	26,776	עולים
12.3	10,361	יחידים בלא ילדים
12.4	10,179	יחידים עם ילדים
12.3	3,141	זוגות בלא ילדים**
10.3	3,095	זוגות עם ילדים**

* משפחות שקיבלו גמלה לפחות באחד מחודשי השנה .
 ** כשמדובר בזוגות, רמת ההשכלה היא זו של תובע הגמלה .
 לא נכללו אלה שהיה חסר מידע על השכלה.

לוח מס. 11 - משפחות המקבלות גמלת הבטחת הכנסה, לפי הרכב המשפחה ומשך שנות במערכת*

1995

זוג		יחיד		סך הכול	מספר השנים במערכת**
עם ילדים	בלא ילדים	עם ילדים	בלא ילדים		
24,797	7,726	33,548	40,209	106,280	סך הכול
100	100	100	100	100	מספרים אחרים
37	25	28	45	37	1-0
18	24	21	19	20	2-1
13	18	16	12	14	3-2
9	12	12	8	10	4-3
9	13	13	10	11	5-4
13	7	10	6	9	+5
19	24	24	14	19	חציון מספר חודשי שהייה
		ותיקים			סך הכול
19,072	3,095	18,258	25,076	65,501	מספרים אחרים
100	100	100	100	100	1-0
39	36	35	58	45	2-1
16	13	17	14	15	3-2
12	14	13	9	11	4-3
9	11	10	6	8	5-4
7	8	7	5	6	+5
17	17	17	9	14	חציון מספר חודשי שהייה
19	24	21	9	15	סך הכול
		עולים			מספרים אחרים
5,725	4,631	15,290	15,133	40,779	1-0
100	100	100	100	100	2-1
32	18	20	24	23	3-2
25	32	25	28	27	4-3
15	21	19	18	18	5-4
9	13	15	11	12	+5
17	16	20	18	19	חציון מספר חודשי שהייה
1	1	1	1	1	סך הכול
19	24	26	23	24	מספרים אחרים

* משפחות שקיבלו גמלה לפחות באחד מחודשי השנה.
**משך קבלת הגמלה נקבע על פי מספר השנים שעברו מאז הכניסה האחרונה למערכת.

לוח מס. 12- משפחות המקבלות גמלת הבטחת הכנסה, לפי עילות זכאות וסניף - דצמבר 1995

סניף	סך הכול		מחזור תעסוקה	בהכשרה מקצועית *	בלתי ניתן להשמה	שכר נמוך	מתמכרים **	גיל מבוגר	אם לילדים	אחר ***
	מספרים	אחוזים								
סך הכול	100	77,856	13.0	3.4	23.4	19.7	4.8	12.3	19.5	3.9
טבריה	100	1,001	12.6	2.7	25.4	18.3	2.6	9.3	22.3	6.7
צפת	100	750	14.0	4.1	15.5	24.6	2.5	10.8	24.9	3.5
מעאר	100	276	36.0	2.9	25.5	20.7	0.7	7.3	2.5	4.4
ק.שמונה	100	545	21.1	1.3	21.0	20.0	2.6	9.6	19.3	5.1
עפולה	100	1,003	8.2	3.5	19.9	29.0	1.6	10.9	21.6	5.3
מ.העמק	100	651	9.7	5.2	13.6	30.0	2.9	10.6	22.8	5.1
ב.שאן	100	254	4.3	7.5	5.9	25.7	6.3	7.9	29.2	13.0
נצרת	100	3,323	20.9	4.3	25.1	33.1	3.3	3.9	4.1	5.4
נ.עלית	100	1,374	14.2	5.0	13.1	26.9	0.9	18.0	18.8	3.0
שפרעם	100	856	28.5	3.8	35.0	12.1	4.2	6.6	5.7	4.1
נהריה	100	1,682	29.7	1.8	17.5	16.4	2.3	13.6	16.6	2.1
עכו	100	1,859	20.5	5.6	27.6	14.1	6.3	8.3	15.2	2.6
כדמיאל	100	1,227	15.5	6.5	23.6	20.9	1.6	14.3	15.6	2.0
קריות	100	3,439	21.7	2.0	19.5	19.7	1.2	12.5	20.3	3.0
חיפה	100	4,793	15.9	2.2	23.8	20.1	1.0	15.4	17.6	3.9
חדרה	100	3,030	12.0	3.3	16.6	26.7	2.9	12.8	22.9	2.8
נתניה	100	3,824	12.1	2.6	20.7	21.1	3.1	12.2	22.2	5.9
כ.סבא	100	964	9.5	2.9	17.2	17.2	4.3	13.2	29.2	6.6
הרצליה	100	546	7.0	4.8	14.9	20.7	5.0	13.2	27.0	7.5
פתח תקוה	100	2,252	3.2	2.4	24.7	20.1	5.8	15.9	22.5	5.4
רמלה	100	2,398	7.1	3.2	21.8	16.6	9.3	10.2	26.4	5.5
ב.שמש	100	298	6.4	5.7	20.2	13.5	7.7	13.5	29.0	4.0
רחובות	100	2,545	13.9	3.6	19.0	20.8	6.1	11.1	21.6	3.9
ראשל"צ	100	1,343	4.2	2.5	24.9	20.0	6.8	14.3	24.0	3.3
אשדוד	100	2,525	10.1	3.2	16.3	21.2	5.9	16.3	22.7	4.3
ק.מלאכי	100	741	19.9	5.7	21.2	16.9	5.5	6.6	21.4	2.7
ק.גת	100	1,606	31.7	3.7	21.3	12.8	3.1	8.6	16.5	2.2
אשקלון	100	3,384	21.1	3.9	19.4	17.7	4.9	11.6	18.5	3.0
שדרות	100	840	12.4	2.4	27.4	19.1	3.2	14.1	18.6	2.7
תל-אביב	100	2,652	5.3	2.0	22.5	18.8	12.1	11.6	21.9	6.0
יפו	100	1,915	3.8	1.5	18.1	17.0	16.6	12.7	24.5	5.9
בת-ים	100	2,279	2.9	2.4	18.8	22.7	7.7	16.6	24.5	4.5
חולון	100	1,845	1.7	3.1	12.1	27.4	8.0	13.1	30.2	4.5
רמת-גן	100	2,580	14.5	2.4	16.7	24.3	6.1	12.3	20.0	3.7
אור-יהודה	100	5	20.0	0.0	0.0	20.0	20.0	0.0	40.0	0.0
ירושלים	100	4,161	4.0	4.4	26.8	18.9	6.6	16.2	19.4	3.7
מזרח ירושלים	100	1,128	4.3	2.8	33.5	19.7	5.2	13.2	17.9	3.5
באר-שבע	100	7,973	11.2	4.7	40.3	12.6	2.2	11.6	15.6	1.8
אופקים	100	971	25.2	5.7	21.8	11.0	3.5	12.3	18.3	2.3
נתיבות	100	500	15.8	5.0	19.8	20.0	3.6	13.2	19.6	2.8
דימונה	100	1,206	12.3	3.0	35.8	13.9	7.2	10.0	15.5	2.3
ירוחם	100	377	28.2	3.2	28.5	11.7	6.6	9.0	10.9	1.9
אילת	100	386	4.7	1.8	15.1	13.0	12.7	6.8	35.6	10.4
ערד	100	549	11.9	5.7	30.1	11.5	0.9	20.4	17.9	1.6

* כולל אבחון מקצועי.
 ** כולל אלכוהוליסטים ומתמכרים לסמים, שיקום לנוקמים ושיקום לאלכוהוליסטים.
 *** כולל אסירים משוחררים, אבות לילדים וכו'.

לוח מס. 13 - משפחות המקבלות גמלת הבטחת הכנסה, לפי עילות זכאות והרכב המשפחה* (אחוזים) - 1995

אחוז##	אם לילדים	גיל מבוגר	מתמכרי##	שכר נמוך	בלתי ניתן להשמה	בהבטחה מקצועית#	מחוט ותעסוקה	סך הכול		הרכב המשפחה
								אחוזים	מספרים	
סך הכול										
6.0	16.4	11.8	4.8	19.0	20.2	4.9	16.9	100	106,280	סך הכול
10.1	0.0	20.2	8.1	7.6	21.7	8.9	23.3	100	40,209	יחידים בלא ילדים
2.7	47.2	1.6	0.7	26.1	10.2	1.6	9.9	100	33,548	יחידים עם ילדים
3.7	0.0	37.2	1.6	7.5	39.8	1.1	9.1	100	7,726	זוגות בלא ילדים
4.8	5.9	4.3	6.0	31.3	25.5	3.9	18.3	100	24,797	זוגות עם ילדים
ותיקים										
8.3	17.4	5.6	7.5	16.0	20.7	5.5	19.0	100	65,501	סך הכול
14.4	0.0	8.2	12.3	7.0	20.7	10.6	26.8	100	25,076	יחידים בלא ילדים
3.5	53.3	1.2	1.3	17.3	12.1	1.3	10.1	100	18,258	יחידים עם ילדים
6.4	0.0	29.0	4.2	7.6	42.3	1.0	9.6	100	3,095	זוגות בלא ילדים
5.0	8.5	3.1	7.5	27.9	26.1	3.3	18.6	100	19,072	זוגות עם ילדים
עולים										
3.6	15.5	21.2	0.5	23.3	18.9	3.9	13.2	100	40,779	סך הכול
5.8	0.0	39.2	0.9	8.4	22.7	5.9	17.0	100	15,133	יחידים בלא ילדים
1.7	40.0	2.1	0.0	36.6	7.9	2.0	9.7	100	15,290	יחידים עם ילדים
2.2	0.0	41.8	0.2	7.5	38.4	1.1	8.8	100	4,631	זוגות בלא ילדים
3.6	3.6	6.6	0.7	41.3	22.1	5.8	16.3	100	5,725	זוגות עם ילדים

*משפחות שקיבלו גמלה לפחות באחד מחודשי השנה. במקרים בהם הייתה יותר מעילה אחת במהלך השנה. נלקחה העילה האחרונה.
 # כולל אבחון מקצועי.
 ## כולל אלקהיליסטים ומתמכרים לסמים, שיקום לנוקטנים ושיקום לאלקהיליסטים.
 ### כולל אסירים משוחררים, אבות לילדים וכו'.

לוח מס. 14 - יחידים מקבלי גמלת הבטחת הכנסה, מגישי תביעה ובני זוגם, לפי עילות הזכאות ומין - 1995

###	עילת הזכאות של מגיש התביעה ושל בן/בת הזוג											סך כל מקבלי הגמלה		מין	
	אחד ##	אם לילדים	גיל מבוגר	גיל מבוגר	מתמכרים ##	מתמכרים ##	שכר נמוך	שכר נמוך	להשמה	בלתי ניתן	בהכשרה	מחוסר תעסוקה	אחרים		מספרים
6	24	12	4	4	16	19	4	14	100	138,280	סך הכול מקבליים				
4	38	13	1	14	14	14	3	13	100	89,352	נסים				
10	0	11	11	19	19	27	5	17	100	48,928	גברים				
6	17	12	5	19	20	5	17	106,280	חבריים						
4	30	12	1	19	14	5	17	59,715	נסים						
10	0	12	10	19	28	5	17	46,565	גברים						
5	50	14	2	6	16	1	7	32,000	בני זוג של חבריים						
4	54	15	0	5	15	1	6	29,637	נסים						
16	0	5	25	18	19	4	13	2,363	גברים						

* יחידים שקיבלו גמלה לפחות באחד מהודשי השנה.

כולל אבחון מקצועי.

כולל אלכוהוליטיים ומתמכרים לסמים, שיקום לנוקדומים ושיקום לאלכוהוליטיים.

כולל אסירים משוחררים, אבות לילדים וכו'.

לוח מס. 15 - יחידים מקבלי גמלת הבטחת הכנסה, מגישי תביעה ובני זוגם - ותיקים בלבד, לפי עילות הזכאות ומין * - 1995

### אזור		עילת הזכאות של מגיש התביעה ושל בן/בת הזוג											סך כל מקבלי גמלה		מין
אם לילדים	גיל מבוגר	מתמכרים ##	שכר נמוך	בלתי ניתן להשמה	בהכשרה מקצועית #	מחוסר תעסוקה	אחרים	מספרים							
8	27	6	6	13	20	4	16	100	87,172	סך כל המקבליים					
5	44	6	1	10	16	4	14	100	53,119	נשים					
12	0	6	15	18	26	5	18	100	34,053	גברים					
8	17	6	7	16	21	5	19	100	65,501	תובעים					
5	34	5	2	13	15	6	20	100	33,354	נשים					
11	0	6	14	19	27	5	18	100	32,147	גברים					
6	56	7	3	5	17	1	6	100	21,671	בני זוג של תובעים					
4	62	7	0	5	17	0	5	100	19,765	נשים					
18	0	2	31	14	18	3	13	100	1,906	גברים					

*יחידים שקיבלו גמלה לפחות באחד מחודשי השנה. במקרים בהם הייתה יותר מעילה אחת במהלך השנה, נלקחה העילה האחרונה.

כולל אבחון מקצועי.

כולל אלכוהוליטיים ומתמכרים לסמים, שיקום לנרקומנים ושיקום לאלכוהוליטיים.

יכולל אסירים משוחררים, אבנת לילדים וכו'.

לוח מס. 16 - יחידים מקבלי גמלת הבטחת הכנסה, מגישי תביעה ובני זוגם - עולים בלבד, לפי עילות הזכאות ומין * - 1995

אחד ###	אם לילדים	גיל ממוצע	מתמכרים ##	שכר נמוך	בלתי ניתן להשמה	בהכשרה מקצועית #	מחוסר תעסוקה	טווח כל מקבלי הגמלה			סך כל המקבליים	מין
								אחרים	אחרים	אחרים		
								אחרים	אחרים	אחרים		
3	20	23	0	20	18	3	12	100	51,108	51,108	טווח כל המקבליים	
3	28	23	0	20	13	3	11	100	36,233	36,233	נשים	
6	0	23	1	21	30	5	14	100	14,875	14,875	גברים	
4	15	21	0	23	19	4	13	100	40,779	40,779	חובעים	
2	24	20	0	25	13	3	13	100	26,361	26,361	נשים	
6	0	24	1	20	30	5	14	100	14,418	14,418	גברים	
3	37	30	0	8	13	1	8	100	10,329	10,329	בני זוג של חובעים	
3	38	31	0	7	13	1	8	100	9,872	9,872	נשים	
5	0	18	1	33	23	9	11	100	457	457	גברים	

*יחידים שקיבלו גמלה לפחות באחד מחודשי השנה. במקרים בהם היתה יותר מעילה אחת במהלך השנה, נלקחה העילה האחרונה.
 # כולל אבחון מקצועי.
 ## כולל אלכוהוליסטים ומתמכרים לסמים, שיקום לנרקומנים ושיקום לאלכוהוליסטים.
 ### יכול אסירים משוחררים, אבות לילדים וכו'.

לוח מס. 17 - יחידים מקבלי גמלת הבטחת הכנסה כי לא היו ניתנים להשמה*, לפי גיל והרכב משפחה (אחוזים) - 1995

קבוצת גיל						סך הכול		הרכב המשפחה
+61	60-51	50-41	40-31	30-21	0-20	אחוזים	מספרים	
סך הכל								
14.9	53.0	19.0	9.1	3.9	0.1	100	45,785	סך הכול
11.8	58.0	15.0	7.9	6.9	0.3	100	17,743	יחידים בלא ילדים
1.8	32.4	44.9	19.0	1.9	0.0	100	4,422	יחידים עם ילדים
28.8	65.8	4.2	0.8	0.5	0.0	100	11,362	זוגות בלא ילדים
11.4	41.2	28.8	14.9	3.7	0.0	100	12,258	זוגות עם ילדים
גברים								
33.9	33.1	15.0	12.1	5.7	0.2	100	20,161	סך הכול
35.9	23.4	14.6	13.7	11.7	0.7	100	5,840	יחידים בלא ילדים
20.6	33.6	30.5	13.8	1.6	0.0	100	384	יחידים עם ילדים
57.2	39.3	2.2	0.8	0.5	0.0	100	5,714	זוגות בלא ילדים
17.0	35.7	23.2	18.7	5.3	0.0	100	8,223	זוגות עם ילדים
נשים								
0.0	68.5	22.1	6.7	2.6	0.1	100	25,624	סך הכול
0.0	75.0	15.2	5.0	4.6	0.2	100	11,903	יחידים בלא ילדים
0.0	32.3	46.3	19.5	2.0	0.0	100	4,038	יחידים עם ילדים
0.0	92.5	6.2	0.8	0.5	0.1	100	5,648	זוגות בלא ילדים
0.0	52.3	40.3	7.2	0.3	0.0	100	4,035	זוגות עם ילדים

* השימוש במינוח לא ניתן להשמה כולל כאן את אלה שהיו זכאים לקבל גמלה בעילה גיל מבוגר. יחידים שקיבלו גמלה לפחות באחד מחודשי השנה.

לוח מס. 18 - יחידים ותיקים מקבלי גמלת הבטחת הכנסה כי לא היו ניתנים להשמה*,
לפי גיל והרכב משפחה (אחזים) - 1995

קבוצת גיל						סך הכול		הרכב המשפחה
+61	60-51	50-41	40-31	30-21	0-20	אחזים	מספרים	
סך הכל								
11.5	43.0	25.5	13.9	6.0	0.2	100	24,129	סך הכול
9.7	42.1	21.4	14.1	12.2	0.5	100	7,910	יחידים בלא ילדים
1.6	28.5	47.3	20.7	2.0	0.0	100	2,685	יחידים עם ילדים
27.9	61.9	7.0	1.9	1.3	0.1	100	3,692	זוגות בלא ילדים
9.6	40.5	29.6	16.3	4.1	0.0	100	9,842	זוגות עם ילדים
גברים								
23.4	32.0	19.2	17.4	7.8	0.2	100	11,895	סך הכול
23.5	21.6	19.2	19.4	15.7	0.6	100	3,272	יחידים בלא ילדים
18.6	29.1	32.9	17.3	2.1	0.0	100	237	יחידים עם ילדים
53.7	39.9	3.1	1.9	1.4	0.0	100	1,918	זוגות בלא ילדים
14.6	35.0	23.4	21.0	6.0	0.0	100	6,468	זוגות עם ילדים
נשים								
0.0	53.6	31.6	10.4	4.3	0.2	100	12,234	סך הכול
0.0	56.6	23.0	10.3	9.7	0.4	100	4,638	יחידים בלא ילדים
0.0	28.4	48.7	21.0	2.0	0.0	100	2,448	יחידים עם ילדים
0.0	85.6	11.3	1.9	1.1	0.2	100	1,774	זוגות בלא ילדים
0.0	50.9	41.5	7.3	0.3	0.0	100	3,374	זוגות עם ילדים

* השימוש במינוח לא ניתן להשמה כולל כאן את אלה שהיו זכאים לקבל גמלה בעילה גיל מבוגר.
יחידים שקיבלו גמלה לפחות באחד מחודשי השנה.

לוח מס. 19 - יחידים עולים מקבלי גמלת הבטחת הכנסה כי לא היו ניתנים להשמה *
 לפי גיל והרכב משפחה (אחזים) - 1995

קבוצת גיל						סך הכול		הרכב המשפחה
+61	60-51	50-41	40-31	30-21	0-20	אחזים	מספרים	
סך הכל								
18.7	64.1	11.7	3.8	1.6	0.1	100	21,656	סך הכול
13.5	70.8	9.9	2.9	2.7	0.3	100	9,833	יחידים בלא ילדים
2.0	38.4	41.2	16.4	1.9	0.0	100	1,737	יחידים עם ילדים
29.2	67.6	2.9	0.2	0.1	0.0	100	7,670	זוגות בלא ילדים
18.9	44.1	25.6	9.3	2.1	0.0	100	2,416	זוגות עם ילדים
גברים								
49.1	34.8	8.9	4.5	2.6	0.2	100	8,266	סך הכול
51.7	25.7	8.8	6.5	6.5	0.8	100	2,568	יחידים בלא ילדים
23.8	40.8	26.5	8.2	0.7	0.0	100	147	יחידים עם ילדים
59.0	39.0	1.8	0.2	0.0	0.0	100	3,796	זוגות בלא ילדים
26.0	38.4	22.3	10.4	2.9	0.0	100	1,755	זוגות עם ילדים
נשים								
0.0	82.2	13.4	3.3	1.0	0.0	100	13,390	סך הכול
0.0	86.7	10.3	1.6	1.3	0.1	100	7,265	יחידים בלא ילדים
0.0	38.2	42.6	17.2	2.0	0.0	100	1,590	יחידים עם ילדים
0.0	95.7	3.9	0.3	0.2	0.0	100	3,874	זוגות בלא ילדים
0.0	59.3	34.2	6.5	0.0	0.0	100	661	זוגות עם ילדים

* השימוש במינוח לא ניתן להשמה כולל כאן את אלה שהיו זכאים לקבל גמלה בעילה גיל מבוגר.
 יחידים שקיבלו גמלה לפחות באחד מחודשי השנה.

לוח מס' 20 - משפחות המקבלות גמלת הבטחת הכנסה, לפי מקור הכנסה

והרכב משפחה * (אחוזים) - 1995

מקור ההכנסה **					סך כל המקבלים		הרכב המשפחה
אחר	גמלאות ביטוח לאומי	עבודה	פנסיה	חסד' הכנסה	אחרים	מספרים	
10.0	13.4	27.1	0.7	48.8	100	106,280	סך הכול
10.0	4.9	12.5	0.5	72.0	100	40,209	יחידים בלא ילדים
8.0	25.8	36.0	0.1	30.1	100	33,548	יחידים עם ילדים - סה"כ
6.8	19.5	43.5	0.2	30.1	100	19,246	- ילד אחד
8.1	32.3	31.5	0.2	27.9	100	9,038	- שני ילדים
12.1	37.6	16.3	0.0	34.1	100	5,264	- שלושה ילדים או יותר
8.8	14.1	20.4	2.3	54.4	100	7,726	זוגות בלא ילדים
13.2	10.1	40.7	1.2	34.9	100	24,797	זוגות עם ילדים - סה"כ
12.3	12.4	35.9	2.2	37.3	100	4,385	- ילד אחד
11.8	11.0	45.2	1.4	30.6	100	5,934	- שני ילדים
14.0	9.0	40.3	0.8	35.9	100	14,478	- שלושה ילדים או יותר

* משפחות שקיבלו גמלה לפחות באחד מחודשי השנה.
 ** הגמלה להבטחת הכנסה אינה כלולה במקורות ההכנסה.

לוח מס. 21 - משפחות המקבלות גמלת הבטחת הכנסה, לפי ותק בארץ, מקור הכנסה והרכב משפחה * (אחוזים) - 1995

מקור הכנסה **					סך כל המקבלים		הרכב המשפחה
אחר	גמלאות ביטוח לאומי	עבודה	פנסיה	חסרי הכנסה	אחוזים	מספרים	
ותיקים							
12	17	23	1	47	100	65,501	סך הכול
12	5	11	1	71	100	25,076	יחידים בלא ילדים
9	39	25	0	26	100	18,258	יחידים עם ילדים - סה"כ
9	34	29	0	28	100	8,320	- ילד אחד
8	43	26	0	22	100	5,753	- שני ילדים
11	43	16	0	30	100	4,185	- שלושה ילדים או יותר
14	19	16	6	45	100	3,095	זוגות בלא ילדים
15	11	37	1	36	100	19,072	זוגות עם ילדים - סה"כ
15	13	29	3	39	100	2,995	- ילד אחד
14	12	40	2	33	100	4,542	- שני ילדים
15	10	38	1	36	100	11,535	- שלושה ילדים או יותר
עולים							
7	8	34	0	52	100	40,779	סך הכול
6	4	16	0	74	100	15,133	יחידים בלא ילדים
6	10	49	0	35	100	15,290	יחידים עם ילדים - סה"כ
5	9	54	0	32	100	10,926	- ילד אחד
8	13	40	0	39	100	3,285	- שני ילדים
16	17	16	0	51	100	1,079	- שלושה ילדים או יותר
6	11	23	0	60	100	4,631	זוגות בלא ילדים
8	8	53	0	31	100	5,725	זוגות עם ילדים - סה"כ
6	10	50	0	33	100	1,390	- ילד אחד
5	9	63	0	23	100	1,392	- שני ילדים
9	7	49	0	34	100	2,943	- שלושה ילדים או יותר

* משפחות שקיבלו גמלה לפחות באחד מחודשי השנה.
**הגמלה להבטחת הכנסה אינה כלולה במקורות ההכנסה.

**לוח מס. 22 - משפחות המקבלות הבטחת הכנסה וגמלאות נוספות, לפי הגמלה האחרת
(הולכי משפחה (אחוזים) - 1995)**

אזור	גמלת המוסד לביטוח לאומי					סך כל המקבלים		הרכב המשפחה
	דתי אבטלה	דתי מזונות	נכות כללית דתי מזונות	נפגעי עבודה	אחרים	מספריים	מספריים	
13	5	39	39	4	100	14,221	סך הכול	
5	8	1	80	6	100	1,977	יחידים בלא ילדים	
19	2	62	17	0	100	8,657	יחידים עם ילדים - סה"כ	
19	3	55	23	1	100	3,762	- ילד אחד	
20	1	65	13	0	100	2,918	- שני ילדים	
17	1	71	10	0	100	1,977	- שלושה ילדים או יותר	
2	5	0	88	5	100	1,086	זוגות בלא ילדים	
3	15	5	61	15	100	2,501	זוגות עם ילדים - סה"כ	
2	12	3	72	11	100	543	- ילד אחד	
4	17	6	61	12	100	651	- שני ילדים	
4	16	6	57	18	100	1,307	- שלושה ילדים או יותר	

* משפחות שקיבלו גמלת הבטחת הכנסה לפחות באחד מחודשי השנה.

לוח מס. 23 - משפחות המקבלות הבטחת הכנסה וגמלאות נוספות, לפי ותק בארץ, הגמלה האחרת והרכב משפחה (אחזים) - 1995

גמלת המוסד לביטוח לאומי					סך כל המקבלים		הרכב המשפחה
אחר	דמי אבטלה	דמי מזונות	נכות כללית	נפגעי עבודה	אחזים	מספרים	
ותיקים							
13	4	43	35	5	100	11,071	סך הכול
6	8	2	77	7	100	1,343	ילדים בלא ילדים
19	1	65	15	0	100	7,096	ילדים עם ילדים - סה"כ
19	1	59	20	1	100	2,799	- ילד אחד
19	1	67	13	1	100	2,500	- שני ילדים
18	0	72	10	0	100	1,797	- שלושה ילדים או יותר
2	2	0	88	8	100	597	זוגות בלא ילדים
3	11	6	63	17	100	2,035	זוגות עם ילדים - סה"כ
2	9	4	73	13	100	399	- ילד אחד
4	12	6	64	13	100	527	- שני ילדים
4	11	6	59	20	100	1,109	- שלושה ילדים או יותר
עולים							
12	11	24	52	2	100	3,150	סך הכול
3	8	0	87	2	100	634	ילדים בלא ילדים
21	6	48	25	0	100	1,561	ילדים עם ילדים - סה"כ
19	8	41	31	1	100	963	- ילד אחד
27	4	54	15	0	100	418	- שני ילדים
14	1	66	18	0	100	180	- שלושה ילדים או יותר
2	8	0	89	1	100	489	זוגות בלא ילדים
5	34	3	53	6	100	466	זוגות עם ילדים - סה"כ
4	20	1	69	6	100	144	- ילד אחד
5	38	2	48	7	100	124	- שני ילדים
5	41	4	45	6	100	198	- שלושה ילדים או יותר

* משפחות שקיבלו גמלת הבטחת הכנסה לפחות באחד מחודשי השנה.

נספח ב' - אחוז השינוי של עלות הזכאות, אוקטובר 1994 לפברואר 1996

אחוז מסך כל הגידול	הגידול	מספר מקבלים		גורם
		פברואר 1996	אוקטובר 1994	
	8,387	79,389	71,002	סך הכול
				עילה
58.8	4,929	18,947	14,018	לא ניתן להשמה
29.0	2,433	16,039	13,606	שכר נמוך
22.4	1,882	9,941	8,059	גיל מבוגר
				עולים - סך הכול
66.7	5,513	32,382	26,869	
37.4	3,133	13,900	10,767	משפחות חד-הוריות
27.5	2,310	7,002	4,692	לא ניתן להשמה
22.9	1,923	7,941	6,018	שכר נמוך
16.7	1,401	6,949	5,548	גיל מבוגר
				ותיקים - סך הכול
34.3	2,874	47,007	44,133	
19.8	1,657	15,462	13,805	משפחות חד-הוריות
31.2	2,619	11,945	9,326	לא ניתן להשמה
6.1	510	8,098	7,588	שכר נמוך
5.7	481	2,992	2,511	גיל מבוגר

נספח ג' - הגדרות של עילות הזכאות לגמלה להבטחת הכנסה

תיאור העילה

דורש (מחוסר) עבודה: אדם הרשום בלשכת שירות התעסוקה כ"מחוסר עבודה", ולשכת שירות התעסוקה לא הציעה לו "עבודה מתאימה", התואמת את מצב בריאותו וכושרו הגופני, וכן הכשרה או הסבה מקצועית.

הכשרה מקצועית ואבחון תעסוקתי: אדם הרשום בלשכת שירות התעסוקה כ"מחוסר עבודה", ולשכת שירות התעסוקה לא הציעה לו "עבודה מתאימה", אך הציעה לו והוא הופנה על ידי שירות התעסוקה להכשרה מקצועית או לאבחון תעסוקתי.

לא ניתן להשמה: תובע אשר שירות התעסוקה אישר שהוא אינו ניתן להשמה בעבודה כלשהי.

עובד בשכר נמוך: עובד בעבודה שההכנסה ממנה נמוכה מהסכום הקובע והוא רשום בלשכת התעסוקה ושם לא הוצעה לו עבודה מתאימה שההכנסה ממנה אינה פחותה מהסכום הקובע החל לגביו.

אסיר משוחרר: אסיר שריצה תקופת מאסר של 6 חודשים רצופים לפחות זכאי לגמלה חודשיים מיום שיחרורו.

אסיר בעבודות חוץ: תובע המועבר מחוץ לבית הסוהר.

עקרת בית נכה: תובעת המקבלת קצבת נכות כעקרת בית נכה.

נרקומו ואלכוהוליסט: תובע שאובחן כמכור לסמים או לאלכוהול.

גיל: גבר שמלאו לו 65 שנה ואישה שמלאו לה 60 שנה, או שנשואה לאדם בן 65 או שהיתה נשואה לאדם שמלאו לו 65 שנה והתאלמנה, שאינם זכאים לקצבת זיקנה או זכאים בנוסף להשלמת הכנסה.

אם או אב הורה יחיד: אם או אב, הורה יחיד, אשר בהזקתם ילד הנמצא עימם וטרם מלאו לו 7 שנים.

קטן נטוש ויתום: ילד שניטש על ידי שני הוריו וילד יתום משני הוריו או שאחד מהוריו נפטר והשני נעדר.

שיקום נרקומנים ואלכוהוליסטים: מתמכר לסמים או לאלכוהול הנמצאים בתהליכי גמילה ושיקום במסגרת המוכרת על ידי המוסד ובכפוף לתנאים קובעים.

חריון: אישה הרה החל מהשבוע ה-13 להריון, שאינה עובדת.

מחלה ואשפוז: תובע שאינו מסוגל לעבוד בעבודה כלשהי עקב מחלה הנמשכת יותר מ-30 ימים רצופים, בין אם הוא בביתו או מאושפז בבית חולים.

השגחה תמידית: תובע שעיקר זמנו מוקדש לטיפול בילדו או בבן זוגו או בהורה חולה הזקוקים להשגחה תמידית - השגחה ברוב שעות היממה.

מצב מצוקה חמור: תובע שנקלע למצב מצוקה חמור, בלתי צפוי, ללא אמצעי קיום, ואינו מסוגל לעבוד או לדרוש עבודה.

נספח ד'

לוחות לחלק ב'

סקירת השנים 1991-1995

לוח מס. 1 - מקבלי גמלת הבטחת הכנסה - סיכום המגמות בשנים 1991-1995

אחוז עולים	אחוז המקבליים שיעור מוגדל*	חודשי ותק ממוצע	גודל משפחה ממוצע חדשי	מספר נפשות ממוצע חדשי	מספר המשפחות ממוצע חדשי	שנה
0.3%	%51.6	21.3	3.18	109,198	34,370	1991
27.6%	%47.9	20.5	2.75	160,186	58,187	1992
34.2%	%58.4	23.0	2.71	188,819	69,774	1993
36.7%	%70.1	26.6	2.73	193,761	70,888	1994
39.2%	%81.0	29.1	2.73	205,418	75,310	1995

*כולל השיעור המיוחד (להוריים יחידים כפי שהוגדרים בחוק משפחות חד-הוריות, 1992) על כל תיקוניה.

לוח מס. 2 - משפחות, נפשות, ילדים ומבוגרים שקיבלו גמלת הבטחת הכנסה (מספרים) *
1995-1991

גודל משפחה ממוצעת	מספר הילדים	מספר המבוגרים	מספר הנפשות	מספר המשפחות	שנה
סך הכול					
2.9	82,241	74,910	157,151	54,605	1991
2.5	116,003	132,824	248,827	99,295	1992
2.5	127,745	144,432	272,177	109,633	1993
2.6	129,710	138,861	268,571	105,135	1994
2.6	135,422	138,280	273,702	106,280	1995
ותיקים					
2.9	81,820	74,292	156,112	54,187	1991
2.7	89,396	88,300	177,696	66,311	1992
2.6	95,485	95,317	190,802	72,368	1993
2.7	95,368	90,516	185,884	67,709	1994
2.8	97,752	86,428	184,180	65,501	1995
עולים					
2.5	421	618	1,039	418	1991
2.2	26,607	44,524	71,131	32,984	1992
2.2	32,260	49,115	81,375	37,265	1993
2.2	34,342	48,345	82,687	37,426	1994
2.2	37,670	51,852	89,522	40,779	1995

* קיבלו גמלה לפחות חודש אחד בשנה הנסקרת.

לוח מס. 3- מקבלי גמלת הבטחת הכנסה, לפי קבוצת גיל (אחוזים) - 1995-1991

1995	1994	1993	1992	1991	קבוצת גיל
סך הכול					
75,310	70,888	69,774	58,187	34,370	מספר ממוצע
100.0	100.0	100.0	100.0	100.0	אחוזים
1.2	2.5	4.2	4.6	3.9	20-0
18.1	19.1	21.1	22.9	25.0	30-21
27.6	27.3	27.1	27.8	31.1	40-31
23.4	22.4	20.8	19.5	18.8	50-41
29.9	28.7	26.9	25.1	21.2	+51
42	41	40	38	37	גיל חציוני
ותיקים					
45,867	44,899	45,910	42,156	34,250	מספר ממוצע
100.0	100.0	100.0	100.0	100.0	אחוזים
1.3	3.1	5.1	5.1	3.8	20-0
21.8	23.1	25.1	26.2	25.1	30-21
31.6	30.8	29.8	30.1	31.1	40-31
23.1	21.7	19.7	18.7	18.8	50-41
22.3	21.3	20.2	20.0	21.2	+51
39	38	37	36	37	גיל חציוני
עולים					
29,443	25,989	23,864	16,031	120	מספר ממוצע
100.0	100.0	100.0	100.0	100.0	אחוזים
1.0	1.5	2.4	3.4	14.4	20-0
12.4	12.3	13.4	14.3	16.1	30-21
21.3	21.3	21.8	22.1	19.5	40-31
23.7	23.6	22.8	21.7	20.7	50-41
41.6	41.3	39.7	38.4	29.3	+51
47	47	46	45	41	גיל חציוני

לוח מס. 4- מקבלי גמלת הבטחת הכנסה, לפי הרכב משפחה (אחזים) - 1995-1991

1995	1994	1993	1992	1991	קבוצת גיל
סך הכול					
75,310	70,888	69,774	58,187	34,370	מספר ממוצע אחזים
100.0	100.0	100.0	100.0	100.0	
33.2	34.6	36.9	38.0	31.8	יחיד
36.0	33.7	30.5	26.9	28.8	יחיד עם ילד/ים
7.0	6.8	6.4	6.4	3.6	זוג
23.9	24.9	26.2	28.6	35.8	זוג עם ילד/ים
ותיקים					
45,867	44,899	45,910	42,156	34,250	מספר ממוצע אחזים
100.0	100.0	100.0	100.0	100.0	
32.5	34.7	37.2	36.9	31.8	יחיד
32.2	30.3	28.1	27.0	28.8	יחיד עם ילד/ים
4.6	4.3	3.6	3.6	3.6	זוג
30.7	30.6	31.1	32.5	35.8	זוג עם ילד/ים
עולים					
29,443	25,989	23,864	16,031	120	מספר ממוצע אחזים
100.0	100.0	100.0	100.0	100.0	
34.2	34.4	36.1	40.9	30.4	יחיד
41.9	39.6	35.2	26.9	29.9	יחיד עם ילד/ים
10.7	11.0	11.8	13.6	7.5	זוג
13.2	15.0	16.9	18.6	32.3	זוג עם ילד/ים

לוח מס. 5 - מקבלי גמלת הבטחת הכנסה, לפי מין (אחוזים) - 1995-1991

1995	1994	1993	1992	1991	מין
סך הכול					
75,310	70,888	69,774	58,187	34,370	מספר ממוצע
100.0	100.0	100.0	100.0	100.0	אחוזים
41.0	42.1	44.0	47.7	52.3	גברים
59.0	57.9	56.0	52.3	47.7	נשים
ותיקים					
45,867	44,899	45,910	42,156	34,250	מספר ממוצע
100.0	100.0	100.0	100.0	100.0	אחוזים
47.0	47.1	47.8	49.8	52.3	גברים
53.0	52.9	52.2	50.2	47.7	נשים
עולים					
29,443	25,989	23,864	16,031	120	מספר ממוצע
100.0	100.0	100.0	100.0	100.0	אחוזים
31.8	33.7	36.6	42.2	44.7	גברים
68.2	66.3	63.4	57.8	55.3	נשים

לוח מס. 6- מקבלי גמלת הבטחת הכנסה, לפי מקור הכנסה והרכב המשפחה (אחזים) - 1995-1991

1995	1994	1993	1992	1991	מקור הכנסה
סך הכול					
75,310	70,888	69,774	58,187	34,370	מספר ממוצע אחזים
100.0	100.0	100.0	100.0	100.0	
48.4	52.4	56.6	60.6	49.4	חסר הכנסה
0.7	0.7	0.8	0.9	1.4	פנסיה תעסוקתית
28.3	27.0	24.5	19.0	22.8	שכר מעבודה
13.2	12.7	11.7	11.8	15.3	גמלאות ביטוח לאומי
9.5	7.3	6.4	7.7	11.0	אחר
יחיד					
25,381	24,778	25,826	22,219	11,225	מספר ממוצע אחזים
100.0	100.0	100.0	100.0	100.0	
73.5	76.9	78.5	80.5	74.1	חסר הכנסה
0.6	0.6	0.6	0.7	1.1	פנסיה תעסוקתית
12.9	12.1	11.7	9.0	10.2	שכר מעבודה
3.8	3.6	3.4	3.5	5.3	גמלאות ביטוח לאומי
9.2	6.8	5.8	6.3	9.3	אחר
יחיד עם ילד/ים					
27,239	24,083	21,389	15,720	9,950	מספר ממוצע אחזים
100.0	100.0	100.0	100.0	100.0	
32.2	37.1	43.4	47.0	38.5	חסר הכנסה
0.1	0.1	0.1	0.2	0.3	פנסיה תעסוקתית
35.2	32.1	27.2	20.3	20.1	שכר מעבודה
24.8	25.0	24.8	26.8	32.6	גמלאות ביטוח לאומי
7.7	5.7	4.5	5.8	8.6	אחר
זוג					
4,921	4,542	4,497	3,729	1,239	מספר ממוצע אחזים
100.0	100.0	100.0	100.0	100.0	
56.3	57.2	56.5	60.7	33.0	חסר הכנסה
2.3	2.5	2.9	3.4	8.8	פנסיה תעסוקתית
20.2	20.8	22.6	19.2	23.5	שכר מעבודה
12.6	12.1	12.1	10.5	21.6	גמלאות ביטוח לאומי
8.6	7.4	5.9	6.3	13.1	אחר
זוג עם ילד/ים					
17,769	17,485	18,062	16,519	11,956	מספר ממוצע אחזים
100.0	100.0	100.0	100.0	100.0	
35.6	37.6	41.2	47.0	38.0	חסר הכנסה
1.3	1.2	1.2	1.4	1.9	פנסיה תעסוקתית
41.6	42.5	39.8	31.1	36.2	שכר מעבודה
8.8	8.7	8.2	8.9	9.7	גמלאות ביטוח לאומי
12.7	10.0	9.6	11.7	14.3	אחר

לוח מס. 7- מקבלי גמלת הבטחת הכנסה, לפי מקור הכנסה והרכב המשפחה (אחזים) - 1995-1991
ותיקים בלבד

1995	1994	1993	1992	1991	מקור הכנסה
סך הכול					
45,867	44,899	45,910	42,156	34,250	מספר ממוצע אחזים
100.0	100.0	100.0	100.0	100.0	
45.8	49.5	52.2	53.7	49.4	חסר הכנסה
1.2	1.2	1.2	1.2	1.4	פנסיה תעסוקתית
24.1	23.6	22.5	20.1	22.8	שכר מעבודה
17.4	16.4	15.3	14.9	15.4	גמלאות ביטוח לאומי
11.6	9.4	8.8	10.0	11.0	אחר
יחיד					
15,314	15,593	17,092	15,564	10,905	מספר ממוצע אחזים
100.0	100.0	100.0	100.0	100.0	
71.6	75.1	76.3	76.5	74.0	חסר הכנסה
1.0	1.0	0.9	0.9	1.2	פנסיה תעסוקתית
11.0	10.7	10.9	9.7	10.2	שכר מעבודה
4.9	4.5	4.1	4.5	5.4	גמלאות ביטוח לאומי
11.5	8.7	7.7	8.4	9.3	אחר
יחיד עם ילד/ים					
14,899	13,622	12,887	11,361	9,854	מספר ממוצע אחזים
100.0	100.0	100.0	100.0	100.0	
28.0	32.1	35.9	38.5	38.4	חסר הכנסה
0.2	0.3	0.2	0.2	0.3	פנסיה תעסוקתית
25.2	23.5	21.3	19.3	20.0	שכר מעבודה
37.5	36.9	36.2	34.6	32.7	גמלאות ביטוח לאומי
9.1	7.3	6.4	7.4	8.6	אחר
זוג					
1,782	1,949	1,648	1,513	1,223	מספר ממוצע אחזים
100.0	100.0	100.0	100.0	100.0	
49.3	49.2	40.7	38.4	32.8	חסר הכנסה
5.7	6.1	7.8	8.3	8.8	פנסיה תעסוקתית
14.5	15.3	19.8	21.0	23.6	שכר מעבודה
17.6	17.3	20.0	19.7	21.7	גמלאות ביטוח לאומי
13.0	12.1	11.7	12.7	13.0	אחר
זוג עם ילד/ים					
13,871	13,730	14,278	13,718	12,268	מספר ממוצע אחזים
100.0	100.0	100.0	100.0	100.0	
36.5	37.7	39.4	42.2	37.9	חסר הכנסה
1.6	1.6	1.5	1.7	1.9	פנסיה תעסוקתית
38.2	39.4	37.9	32.4	36.2	שכר מעבודה
9.4	9.5	9.4	10.0	9.7	גמלאות ביטוח לאומי
14.3	11.9	11.8	13.8	14.3	אחר

לוח מס. 8 - מקבלי גמלת הבטחת הכנסה, לפי מקור הכנסה והרכב המשפחה (אחזים) - 1995-1991
 עולים בלבד

1995	1994	1993	1992	1991	מקור הכנסה
סך הכול					
29,443	25,989	23,864	16,031	120	מספר ממוצע
100.0	100.0	100.0	100.0	110.2	אחזים
52.4	57.3	64.9	78.4	66.9	חסר הכנסה
0.0	0.0	0.0	0.0	0.0	פנסיה תעסוקתית
34.8	32.9	28.3	16.3	19.7	שכר מעבודה
6.6	6.2	4.9	3.7	10.9	גמלאות ביטוח לאומי
6.1	3.6	1.9	1.6	12.7	אחר
יחיד					
10,067	8,935	8,620	6,561	36	מספר ממוצע
100.0	100.0	100.0	100.0	100.0	אחזים
76.3	79.9	82.6	89.8	85.9	חסר הכנסה
0.0	0.0	0.0	0.0	0.0	פנסיה תעסוקתית
15.7	14.5	13.3	7.4	4.3	שכר מעבודה
2.1	2.1	2.0	1.4	3.0	גמלאות ביטוח לאומי
5.9	3.5	2.1	1.4	6.8	אחר
יחיד עם ילד/ים					
12,340	10,284	8,398	4,312	36	מספר ממוצע
100.0	100.0	100.0	100.0	100.0	אחזים
37.1	43.7	54.8	69.0	60.8	חסר הכנסה
0.0	0.0	0.0	0.0	0.0	פנסיה תעסוקתית
47.1	43.5	36.1	22.9	22.0	שכר מעבודה
9.7	9.3	7.5	6.6	12.1	גמלאות ביטוח לאומי
6.0	3.6	1.7	1.5	5.1	אחר
זוג					
3,139	2,867	2,818	2,175	9	מספר ממוצע
100.0	100.0	100.0	100.0	100.0	אחזים
60.9	62.7	65.7	75.9	58.3	חסר הכנסה
0.1	0.0	0.0	0.0	0.0	פנסיה תעסוקתית
23.9	24.6	24.2	18.1	7.4	שכר מעבודה
9.3	8.6	7.6	4.2	15.7	גמלאות ביטוח לאומי
5.7	4.2	2.5	1.9	18.5	אחר
זוג עם ילד/ים					
3,898	3,904	4,028	2,982	39	מספר ממוצע
100.0	100.0	100.0	100.0	100.0	אחזים
32.2	37.3	47.5	68.6	56.7	חסר הכנסה
0.1	0.1	0.1	0.0	0.0	פנסיה תעסוקתית
54.2	53.2	46.8	25.2	19.7	שכר מעבודה
6.3	5.8	3.8	3.9	10.9	גמלאות ביטוח לאומי
7.2	3.6	1.9	2.2	12.7	אחר

לוח מס. 9- מקבלי גמלת הבטחת הכנסה, לפי מקור הכנסה וקבוצת גיל (אחזים) - 1995-1991

1995	1994	1993	1992	1991	מקור הכנסה
סך הכול					
75,310	70,888	69,774	58,187	34,370	מספר ממוצע
100.0	100.0	100.0	100.0	100.0	אחזים
48.4	52.4	56.6	60.6	49.4	חסר הכנסה
0.7	0.7	0.8	0.9	1.4	פנסיה תעסוקתית
28.3	27.0	24.5	19.0	22.8	שכר מעבודה
13.2	12.7	11.7	11.8	15.3	גמלאות ביטוח לאומי
9.5	7.3	6.4	7.7	11.0	אחר
30-0					
14,490	15,312	17,604	16,013	9,936	מספר ממוצע
100.0	100.0	100.0	100.0	100.0	אחזים
54.4	60.7	66.3	70.5	63.2	חסר הכנסה
0.1	0.1	0.1	0.1	0.2	פנסיה תעסוקתית
20.8	19.2	17.4	13.3	15.4	שכר מעבודה
15.9	13.6	11.0	10.0	13.1	גמלאות ביטוח לאומי
8.8	6.5	5.3	6.3	8.2	אחר
40-31					
20,749	19,367	18,888	16,182	10,679	מספר ממוצע
100.0	100.0	100.0	100.0	100.0	אחזים
40.1	44.2	49.1	54.6	46.4	חסר הכנסה
0.2	0.2	0.2	0.2	0.3	פנסיה תעסוקתית
35.8	34.3	30.5	23.1	26.0	שכר מעבודה
15.5	14.9	14.3	14.6	16.9	גמלאות ביטוח לאומי
8.4	6.5	6.0	7.5	10.4	אחר
50-41					
14,533	15,879	14,513	11,364	6,455	מספר ממוצע
100.0	100.0	100.0	100.0	100.0	אחזים
39.3	42.9	47.7	53.3	40.3	חסר הכנסה
0.6	0.6	0.6	0.7	1.2	פנסיה תעסוקתית
38.3	36.5	33.1	25.1	30.8	שכר מעבודה
12.9	13.0	12.1	12.5	15.6	גמלאות ביטוח לאומי
8.9	7.1	6.5	8.4	12.2	אחר
51+					
22,537	20,331	18,769	14,628	7,300	מספר ממוצע
100.0	100.0	100.0	100.0	100.0	אחזים
59.3	61.3	61.9	62.1	43.3	חסר הכנסה
1.8	1.9	2.1	2.7	5.0	פנסיה תעסוקתית
18.3	18.6	18.5	16.1	21.2	שכר מעבודה
9.4	9.5	9.6	10.1	15.8	גמלאות ביטוח לאומי
11.3	8.8	7.8	9.0	14.7	אחר

לוח מס. 10 - מקבלי גמלת הבטחת הכנסה, לפי מקור הכנסה וקבוצת גיל (אחוזים) - 1995-1991
ותיקים בלבד

1995	1994	1993	1992	1991	קבוצת גיל
סך הכול					
45,867	44,899	45,910	42,156	34,250	מספר ממוצע אחוזים
100.0	100.0	100.0	100.0	100.0	
45.8	49.5	52.2	53.7	49.4	חסר הכנסה
1.2	1.2	1.2	1.2	1.4	פנסיה תעסוקתית
24.1	23.6	22.5	20.1	22.8	שכר מעבודה
17.4	16.4	15.3	14.9	15.4	גמלאות ביטוח לאומי
11.6	9.4	8.8	10.0	11.0	אחר
30-0					
10,548	11,755	13,888	13,191	9,898	מספר ממוצע אחוזים
100.0	100.0	100.0	100.0	100.0	
54.1	60.6	65.2	67.6	63.1	חסר הכנסה
0.1	0.1	0.1	0.1	0.2	פנסיה תעסוקתית
18.6	17.2	16.4	13.7	15.5	שכר מעבודה
17.6	14.9	12.2	11.3	13.1	גמלאות ביטוח לאומי
9.6	7.2	6.2	7.3	8.2	אחר
40-31					
14,481	13,842	13,700	12,668	10,659	מספר ממוצע אחוזים
100.0	100.0	100.0	100.0	100.0	
43.1	46.0	48.1	50.2	46.4	חסר הכנסה
0.2	0.2	0.3	0.3	0.3	פנסיה תעסוקתית
28.2	28.0	26.4	23.1	26.0	שכר מעבודה
18.6	17.9	17.6	17.3	16.9	גמלאות ביטוח לאומי
9.9	7.9	7.6	9.1	10.4	אחר
50-41					
10,543	9,734	9,058	7,875	6,429	מספר ממוצע אחוזים
100.0	100.0	100.0	100.0	100.0	
40.6	42.4	43.6	44.4	40.2	חסר הכנסה
0.9	1.0	1.0	1.1	1.2	פנסיה תעסוקתית
29.6	29.5	29.3	26.7	30.8	שכר מעבודה
17.5	17.5	16.8	16.5	15.6	גמלאות ביטוח לאומי
11.4	9.6	9.4	11.4	12.2	אחר
51+					
10,295	9,568	9,265	8,423	7,264	מספר ממוצע אחוזים
100.0	100.0	100.0	100.0	100.0	
46.2	48.1	47.4	46.1	43.1	חסר הכנסה
3.8	4.0	4.3	4.7	5.0	פנסיה תעסוקתית
18.2	19.0	19.4	19.2	21.3	שכר מעבודה
15.2	15.0	15.2	15.6	15.9	גמלאות ביטוח לאומי
16.6	13.9	13.6	14.5	14.7	אחר

לוח מס. 11- מקבלי גמלת הבטחת הכנסה, לפי מקור הכנסה וקבוצת גיל (אחזים) - 1995-1991
עולים בלבד

1995	1994	1993	1992	1991	קבוצת גיל
סך הכול					
29,443	25,989	23,864	16,031	120	מספר ממוצע אחזים
100.0	100.0	100.0	100.0	100.0	
52.4	57.3	64.9	78.4	66.9	חסר הכנסה
0.0	0.0	0.0	0.0	0.0	פנסיה תעסוקתית
34.8	32.9	28.3	16.3	14.8	שכר מעבודה
6.6	6.2	4.9	3.7	9.2	גמלאות ביטוח לאומי
6.1	3.6	1.9	1.6	9.1	אחר
30-0					
3,942	3,576	3,751	2,850	37	מספר ממוצע אחזים
100.0	100.0	100.0	100.0	100.0	
55.0	61.0	70.5	83.5	77.3	חסר הכנסה
0.0	0.1	0.0	0.0	0.0	פנסיה תעסוקתית
26.9	25.6	21.1	11.2	5.0	שכר מעבודה
11.3	9.4	6.3	3.7	7.9	גמלאות ביטוח לאומי
6.8	4.0	2.1	1.6	9.8	אחר
40-31					
6,268	5,530	5,202	3,536	23	מספר ממוצע אחזים
100.0	100.0	100.0	100.0	100.0	
33.3	39.7	51.6	70.1	50.2	חסר הכנסה
0.0	0.0	0.0	0.0	0.0	פנסיה תעסוקתית
53.4	49.9	41.1	23.1	29.5	שכר מעבודה
8.2	7.5	5.6	5.0	11.7	גמלאות ביטוח לאומי
5.2	2.9	1.7	1.9	8.5	אחר
50-41					
6,990	6,141	5,448	3,484	25	מספר ממוצע אחזים
100.0	100.0	100.0	100.0	100.0	
37.2	43.5	54.6	73.1	55.5	חסר הכנסה
0.1	0.0	0.0	0.0	0.0	פנסיה תעסוקתית
51.5	47.4	39.5	21.5	31.4	שכר מעבודה
6.0	6.0	4.4	3.7	10.7	גמלאות ביטוח לאומי
5.2	3.1	1.6	1.7	2.3	אחר
51+					
12,242	10,741	9,462	6,161	35	מספר ממוצע אחזים
100.0	100.0	100.0	100.0	100.0	
70.1	73.0	75.9	83.7	75.2	חסר הכנסה
0.1	0.0	0.0	0.0	0.0	פנסיה תעסוקתית
18.4	18.2	17.6	11.9	3.6	שכר מעבודה
4.6	4.6	4.3	2.8	7.8	גמלאות ביטוח לאומי
6.8	4.2	2.2	1.5	13.5	אחר

לוח מס. 12 - מספר חודשי ותק ממוצע, לפי תכונות דמוגרפיות, 1995-1991

1995	1994	1993	1992	1991	קבוצת דמוגרפית
כל המשפחות					
29.1	26.6	23.0	20.5	21.3	סך הכול
מין					
27.9	25.9	22.7	20.1	20.1	גברים
29.9	27.2	23.2	20.8	22.6	נשים
הרכב משפחה					
25.9	22.4	18.5	15.8	15.8	יחיד
30.7	29.2	26.2	24.7	25.7	יחיד עם ילד/ים
29.4	26.7	21.9	18.0	20.5	זוג
30.9	29.0	25.8	23.4	22.7	זוג עם ילד/ים
קבוצת גיל					
19.3	17.3	14.9	13.5	14.0	30-0
28.8	27.3	24.5	22.6	22.9	40-31
31.3	29.2	25.7	23.4	24.6	50-41
33.8	31.1	26.9	23.5	25.8	+51
ותיקים					
30.0	28.3	24.9	22.5	21.3	סך הכול
מין					
29.2	27.5	24.4	21.8	20.1	גברים
30.7	29.0	25.3	23.2	22.6	נשים
הרכב משפחה					
24.7	21.6	18.0	15.9	15.8	יחיד
30.7	32.9	30.5	28.4	25.7	יחיד עם ילד/ים
29.4	30.5	25.6	21.6	20.5	זוג
30.9	31.0	28.0	25.3	22.7	זוג עם ילד/ים
קבוצת גיל					
18.6	16.8	14.6	13.4	14.0	30-0
30.3	29.4	27.0	24.9	23.0	40-31
33.6	32.7	29.7	27.1	24.7	50-41
37.6	36.3	32.6	29.0	25.8	+51
עולים					
27.6	23.8	19.3	15.2	16.2	סך הכול
מין					
25.1	22.0	18.4	15.1	15.4	גברים
28.8	24.8	19.9	15.3	16.9	נשים
הרכב משפחה					
27.8	23.8	19.4	15.5	15.8	יחיד
28.2	24.5	19.7	15.0	18.3	יחיד עם ילד/ים
27.2	24.1	19.8	15.6	17.5	זוג
25.6	22.0	18.0	14.6	14.4	זוג עם ילד/ים
קבוצת גיל					
21.2	18.8	15.9	14.0	12.0	30-0
25.6	22.1	18.3	14.7	15.5	40-31
27.7	23.6	19.1	15.1	17.6	50-41
30.7	26.5	21.4	16.1	20.2	+51

1995	1994	1993	1992	1991	עילת זכאות
סך הכול					
75,310	70,888	69,774	58,187	34,370	מספר ממוצע אחזים
100.0	100.0	100.0	100.0	100.0	
14.4	20.7	29.1	35.9	23.0	מחוסר תעסוקה
22.2	18.4	14.3	12.5	14.1	לא ניתן להשמה
20.0	18.9	17.4	12.8	16.8	שכר נמוך
4.8	4.5	3.9	5.4	9.1	מתמכרים
11.8	10.8	9.0	7.6	4.4	גיל מבוגר
19.2	18.4	16.9	15.7	21.9	אימהות
7.7	8.3	9.6	10.2	10.7	אחר
יחיד					
25,381	24,778	25,826	22,219	11,225	מספר ממוצע אחזים
100.0	100.0	100.0	100.0	100.0	
19.4	29.0	40.0	47.4	32.5	מחוסר תעסוקה
27.2	21.3	15.9	13.3	17.2	לא ניתן להשמה
7.9	7.4	8.0	6.5	8.2	שכר נמוך
8.8	7.7	5.6	7.0	13.0	מתמכרים
23.7	20.3	15.0	12.0	8.5	גיל מבוגר
0.0	0.0	0.0	0.0	0.0	אימהות
12.9	14.2	15.5	13.9	20.7	אחר
יחיד עם ילד/ים					
27,239	24,083	21,389	15,720	9,950	מספר ממוצע אחזים
100.0	100.0	100.0	100.0	100.0	
9.8	13.9	18.3	18.9	8.5	מחוסר תעסוקה
10.4	8.6	6.7	5.8	6.4	לא ניתן להשמה
25.0	21.8	18.5	12.7	12.3	שכר נמוך
0.8	0.7	0.6	0.9	1.5	מתמכרים
1.6	1.7	1.5	1.3	1.3	גיל מבוגר
48.6	49.4	50.5	52.0	67.0	אימהות
3.9	3.9	4.0	8.5	3.1	אחר
זוג					
4,921	4,542	4,497	3,729	1,239	מספר ממוצע אחזים
100.0	100.0	100.0	100.0	100.0	
8.2	12.4	23.8	33.9	20.8	מחוסר תעסוקה
41.2	36.5	28.0	20.7	33.6	לא ניתן להשמה
7.4	8.8	10.6	8.8	15.1	שכר נמוך
1.5	1.4	1.3	1.7	6.0	מתמכרים
33.0	32.4	32.1	30.2	18.6	גיל מבוגר
6.1	5.7	0.0	0.0	0.0	אימהות
2.7	2.7	4.3	4.7	6.0	אחר
זוג עם ילד/ים					
17,769	17,485	18,062	16,519	11,956	מספר ממוצע אחזים
100.0	100.0	100.0	100.0	100.0	
16.1	20.7	27.7	37.1	26.3	מחוסר תעסוקה
27.6	22.6	17.4	15.7	15.7	לא ניתן להשמה
32.9	33.6	30.9	22.1	28.2	שכר נמוך
6.2	6.2	6.1	8.4	12.2	מתמכרים
4.2	4.0	3.6	2.7	1.9	גיל מבוגר
5.3	5.4	5.5	5.8	7.5	אימהות
7.7	7.5	8.9	8.2	8.3	אחר

לוח מס. 14 - מקבלי גמלת הבטחת הכנסה, לפי עילת זכאות והרכב המשפחה (אחוזים) - 1995-1991

ותיקים בלבד

1995	1994	1993	1992	1991	עילת זכאות
סך הכול					
45,867	44,899	45,910	42,156	34,250	מספר ממוצע אחוזים
100.0	100.0	100.0	100.0	100.0	
16.1	22.0	29.2	31.5	22.9	מחוסר תעסוקה
23.7	19.7	15.9	14.5	14.1	לא ניתן להשמה
17.5	16.9	16.5	14.2	16.8	שכר נמוך
7.7	7.0	5.9	7.5	9.2	מתמכרים
5.8	5.4	4.4	4.0	4.4	גיל מבוגר
20.1	19.4	17.8	17.5	22.0	אימהות
9.2	9.6	10.4	10.8	10.6	אחר
יחיד					
15,314	15,593	17,092	15,564	10,905	מספר ממוצע אחוזים
100.0	100.0	100.0	100.0	100.0	
22.7	32.3	41.7	44.9	32.4	מחוסר תעסוקה
28.0	21.8	16.7	15.2	17.2	לא ניתן להשמה
7.9	7.5	8.2	7.6	8.2	שכר נמוך
14.4	11.9	8.3	9.9	13.0	מתמכרים
10.2	8.7	6.5	6.3	8.5	גיל מבוגר
0.0	0.0	0.0	0.0	0.0	אימהות
16.9	17.9	18.5	16.0	20.8	אחר
יחיד עם ילד/ים					
14,899	13,622	12,887	11,361	9,854	מספר ממוצע אחוזים
100.0	100.0	100.0	100.0	100.0	
9.5	12.7	15.5	12.6	8.5	מחוסר תעסוקה
12.4	10.4	8.4	7.2	6.4	לא ניתן להשמה
16.8	15.1	14.2	11.9	12.3	שכר נמוך
1.4	1.3	1.0	1.3	1.5	מתמכרים
1.2	1.2	1.1	1.1	1.3	גיל מבוגר
54.6	55.4	56.2	56.8	67.0	אימהות
4.2	4.0	3.6	9.3	3.1	אחר
זוג					
1,782	1,949	1,648	1,513	1,223	מספר ממוצע אחוזים
100.0	100.0	100.0	100.0	100.0	
8.4	11.6	21.7	29.0	20.8	מחוסר תעסוקה
40.0	37.0	36.5	32.5	33.7	לא ניתן להשמה
6.5	7.5	10.3	11.3	15.1	שכר נמוך
3.5	3.6	3.6	4.2	6.1	מתמכרים
22.8	22.5	21.9	18.0	18.3	גיל מבוגר
15.1	14.2	0.0	0.0	0.0	אימהות
3.9	3.6	6.0	5.2	6.1	אחר
זוג עם ילד/ים					
13,871	13,730	14,278	13,718	12,268	מספר ממוצע אחוזים
100.0	100.0	100.0	100.0	100.0	
17.1	21.1	27.3	31.5	26.3	מחוסר תעסוקה
28.6	24.1	19.2	14.5	15.7	לא ניתן להשמה
30.0	30.8	29.2	14.2	28.2	שכר נמוך
7.8	7.8	7.8	7.5	12.2	מתמכרים
3.6	3.4	2.8	4.0	1.9	גיל מבוגר
5.9	6.3	6.4	17.5	7.5	אימהות
7.0	6.6	7.3	10.8	8.2	אחר

לוח מס. 15 - מקבלי גמלת הבטחת הכנסה, לפי עילת זכאות והרכב המשפחה (אחזים) - 1995-1991

עולים בלבד

1995	1994	1993	1992	1991	עילת זכאות
סך הכול					
29,443	25,989	23,864	16,031	120	מספר ממוצע אחזים
100.0	100.0	100.0	100.0	100.0	
11.8	18.5	29.0	47.2	29.4	מחוסר תעסוקה
19.8	16.2	11.2	7.2	8.5	לא ניתן להשמה
23.9	22.2	19.0	9.1	11.2	שכר נמוך
0.3	0.3	0.1	0.1	0.8	מתמכרים
21.0	20.1	17.7	16.8	12.9	גיל מבוגר
17.8	16.7	15.1	11.0	18.1	אימהות
5.5	6.0	7.9	8.6	19.1	אחר
יחיד					
10,067	8,935	8,620	6,561	36	מספר ממוצע אחזים
100.0	100.0	100.0	100.0	100.0	
14.5	23.4	36.6	53.0	49.9	מחוסר תעסוקה
26.0	20.5	14.4	8.9	12.8	לא ניתן להשמה
8.0	7.2	7.5	3.9	2.7	שכר נמוך
0.7	0.5	0.2	0.1	2.5	מתמכרים
43.8	40.5	31.7	25.1	19.8	גיל מבוגר
0.0	0.0	0.0	0.0	0.0	אימהות
7.1	7.9	9.6	9.1	12.3	אחר
יחיד עם ילדים					
12,340	10,284	8,398	4,312	36	מספר ממוצע אחזים
100.0	100.0	100.0	100.0	100.0	
10.2	15.6	22.4	35.2	18.8	מחוסר תעסוקה
7.9	6.3	4.1	2.4	2.1	לא ניתן להשמה
34.8	30.7	25.0	14.5	16.2	שכר נמוך
0.0	0.0	0.0	0.0	0.0	מתמכרים
2.1	2.3	2.0	1.9	5.3	גיל מבוגר
41.5	41.4	41.9	39.6	56.4	אימהות
3.5	3.7	4.6	6.5	1.2	אחר
זוג					
3,139	2,867	2,818	2,175	9	מספר ממוצע אחזים
100.0	100.0	100.0	100.0	100.0	
8.0	12.9	24.9	37.3	17.6	מחוסר תעסוקה
42.0	36.2	23.1	12.7	21.3	לא ניתן להשמה
8.1	9.7	10.7	7.1	4.6	שכר נמוך
0.1	0.0	0.0	0.0	0.0	מתמכרים
39.8	39.1	37.9	38.5	53.7	גיל מבוגר
0.0	0.0	0.0	0.0	0.0	אימהות
2.0	2.1	3.3	4.4	2.8	אחר
זוג עם ילדים					
3,898	3,904	4,028	2,982	39	מספר ממוצע אחזים
100.0	100.0	100.0	100.0	100.0	
12.6	18.5	29.0	59.0	22.8	מחוסר תעסוקה
23.8	16.2	11.0	6.4	7.5	לא ניתן להשמה
43.0	22.2	36.9	14.2	16.1	שכר נמוך
0.6	0.3	0.2	0.1	0.0	מתמכרים
6.6	20.1	6.1	4.6	3.9	גיל מבוגר
3.2	16.7	2.3	1.8	3.9	אימהות
10.2	6.0	14.4	13.8	45.9	אחר

1995	1994	1993	1992	1991	עילת זכאות
סך הכול					
75,310	70,888	69,774	58,187	34,370	מספר ממוצע
100.0	100.0	100.0	100.0	100.0	אחוזים
14.4	20.7	29.1	35.9	23.0	מחוסר תעסוקה
22.2	18.4	14.3	12.5	14.1	לא ניתן להשמה
20.0	18.9	17.4	12.8	16.8	שכר נמוך
4.8	4.5	3.9	5.4	9.1	מתמכרים
11.8	10.8	9.0	7.6	4.4	גיל מבוגר
19.2	18.4	16.9	15.7	21.9	אימהות
7.7	8.3	9.6	10.2	10.7	אחר
30-0					
14,490	15,312	17,604	16,013	9,936	מספר ממוצע
100.0	100.0	100.0	100.0	100.0	אחוזים
16.6	25.6	35.4	43.4	27.3	מחוסר תעסוקה
6.9	5.5	4.3	4.0	3.9	לא ניתן להשמה
12.6	11.7	11.2	8.3	10.3	שכר נמוך
4.3	4.0	3.0	4.3	7.5	מתמכרים
0.0	0.0	0.0	0.0	0.0	גיל מבוגר
42.4	36.0	28.8	24.8	31.9	אימהות
17.1	17.3	17.4	15.2	19.2	אחר
40-31					
20,749	19,367	18,888	16,182	10,679	מספר ממוצע
100.0	100.0	100.0	100.0	100.0	אחוזים
15.3	19.8	26.2	31.6	19.2	מחוסר תעסוקה
11.2	9.3	7.6	6.9	6.9	לא ניתן להשמה
27.6	25.9	22.8	15.8	18.4	שכר נמוך
9.1	8.6	7.3	9.7	14.7	מתמכרים
0.0	0.0	0.0	0.0	0.0	גיל מבוגר
28.9	28.0	25.7	23.8	31.9	אימהות
7.9	8.4	10.5	12.2	9.0	אחר
50-41					
17,533	15,879	14,513	11,364	6,455	מספר ממוצע
100.0	100.0	100.0	100.0	100.0	אחוזים
20.7	28.8	35.8	42.1	27.1	מחוסר תעסוקה
26.0	20.3	15.9	15.1	7.9	לא ניתן להשמה
29.8	27.5	25.2	18.1	18.0	שכר נמוך
4.9	4.6	4.3	5.8	24.0	מתמכרים
0.0	0.0	0.0	0.0	9.3	גיל מבוגר
11.7	11.7	11.1	9.9	0.0	אימהות
6.8	7.2	7.8	9.0	13.7	אחר
51+					
22,537	20,331	18,769	14,628	7,300	מספר ממוצע
100.0	100.0	100.0	100.0	100.0	אחוזים
7.2	11.7	21.0	27.6	19.0	מחוסר תעסוקה
39.2	35.3	29.0	25.8	35.1	לא ניתן להשמה
10.0	10.9	11.6	10.2	16.8	שכר נמוך
1.0	1.1	1.2	1.6	3.1	מתמכרים
39.4	37.7	33.4	30.2	20.9	גיל מבוגר
1.1	1.2	1.2	1.1	1.2	אימהות
2.2	2.2	2.7	3.4	4.0	אחר

לוח מס. 17 - מקבלי גמלת הבטחת הכנסה, לפי עילת זכאות והרכב המשפחה (אחזים) - 1995-1991

ותיקים בלבד

1995	1994	1993	1992	1991	עילת זכאות
סך הכול					
45,867	44,899	45,910	42,156	34,250	מספר ממוצע אחזים
100.0	100.0	100.0	100.0	100.0	
16.1	22.0	29.2	31.5	22.9	מחוסר תעסוקה
23.7	19.7	15.9	14.5	14.1	לא ניתן להשמה
17.5	16.9	16.5	14.2	16.8	שכר נמוך
7.7	7.0	5.9	7.5	9.2	מתמכרים
5.8	5.4	4.4	4.0	4.4	גיל מבוגר
20.1	19.4	17.8	17.5	22.0	אימהות
9.2	9.6	10.4	10.8	10.6	אחר
30-0					
10,548	11,755	13,888	13,191	9,898	מספר ממוצע אחזים
100.0	100.0	100.0	100.0	100.0	
19.2	28.3	37.6	41.2	27.3	מחוסר תעסוקה
8.0	6.0	4.4	4.1	3.9	לא ניתן להשמה
12.0	11.0	11.1	8.9	10.3	שכר נמוך
5.7	5.0	3.7	5.2	7.5	מתמכרים
0.0	0.0	0.0	0.0	0.0	גיל מבוגר
37.2	32.0	26.3	25.1	31.9	אימהות
18.1	17.7	17.0	15.4	19.1	אחר
40-31					
14,481	13,842	13,700	12,668	10,659	מספר ממוצע אחזים
100.0	100.0	100.0	100.0	100.0	
16.3	20.4	25.4	26.3	19.1	מחוסר תעסוקה
13.2	10.9	8.8	7.7	6.9	לא ניתן להשמה
21.4	20.8	19.8	16.2	18.4	שכר נמוך
12.8	11.8	10.0	12.5	14.7	מתמכרים
0.0	0.0	0.0	0.0	0.0	גיל מבוגר
27.9	27.4	25.5	25.1	31.8	אימהות
8.4	8.7	10.5	12.3	9.0	אחר
50-41					
10,543	9,734	9,058	7,875	6,429	מספר ממוצע אחזים
100.0	100.0	100.0	100.0	100.0	
20.2	26.5	32.6	33.5	27.0	מחוסר תעסוקה
30.7	25.3	20.4	19.1	18.0	לא ניתן להשמה
22.8	22.4	22.5	20.2	24.0	שכר נמוך
8.0	7.4	6.9	8.3	9.3	מתמכרים
0.0	0.0	0.0	0.0	0.0	גיל מבוגר
11.1	11.0	10.4	10.2	13.8	אימהות
7.2	7.5	7.3	8.6	7.9	אחר
51+					
10,295	9,568	9,265	8,423	7,264	מספר ממוצע אחזים
100.0	100.0	100.0	100.0	100.0	
8.2	12.1	18.8	22.3	18.9	מחוסר תעסוקה
47.7	43.6	39.1	36.7	35.2	לא ניתן להשמה
12.0	13.1	13.9	13.9	16.9	שכר נמוך
2.1	2.3	2.3	2.8	3.1	מתמכרים
26.2	25.2	21.8	20.0	20.8	גיל מבוגר
0.7	0.7	0.8	0.9	1.2	אימהות
3.1	3.1	3.4	3.4	4.0	אחר

לוח מס. 18 - מקבלי גמלת הבטחת הכנסה, לפי עילת זכאות והרכב המשפחה (אחוזים) - 1995-1991

ותיקים בלבד

1995	1994	1993	1992	1991	עילת זכאות
סך הכול					
29,443	25,989	23,864	16,031	120	מספר ממוצע אחוזים
100.0	100.0	100.0	100.0	100.0	
11.8	18.5	29.0	47.2	29.4	מחוסר תעסוקה
19.8	16.2	11.2	7.2	8.5	לא ניתן להשמה
23.9	22.2	19.0	9.1	11.2	שכר נמוך
0.3	0.3	0.1	0.1	0.8	מתמכרים
21.0	20.1	17.7	16.8	12.9	גיל מבוגר
17.8	16.7	15.1	11.0	18.1	אימהות
5.5	6.0	7.9	8.6	19.1	אחר
30-0					
3,942	3,576	3,751	2,850	37	מספר ממוצע אחוזים
100.0	100.0	100.0	100.0	100.0	
9.8	16.5	27.4	53.4	21.5	מחוסר תעסוקה
4.2	3.9	3.9	3.4	0.0	לא ניתן להשמה
14.4	13.9	11.8	5.4	3.6	שכר נמוך
0.7	0.6	0.2	0.1	0.0	מתמכרים
0.0	0.0	0.0	0.0	0.0	גיל מבוגר
56.4	49.3	38.0	23.4	29.7	אימהות
14.5	16.0	18.7	14.3	45.1	אחר
40-31					
6,268	5,530	5,202	3,536	23	מספר ממוצע אחוזים
100.0	100.0	100.0	100.0	100.0	
12.9	18.5	28.0	50.4	26.0	מחוסר תעסוקה
6.6	5.3	4.6	4.0	2.1	לא ניתן להשמה
41.8	38.5	30.6	14.3	24.2	שכר נמוך
0.6	0.4	0.2	0.1	2.1	מתמכרים
0.0	0.0	0.0	0.0	0.0	גיל מבוגר
31.3	29.5	26.4	19.4	34.5	אימהות
6.8	7.7	10.3	11.8	11.0	אחר
50-41					
6,990	6,141	5,448	3,484	25	מספר ממוצע אחוזים
100.0	100.0	100.0	100.0	100.0	
21.5	32.3	41.2	61.1	44.2	מחוסר תעסוקה
19.0	12.5	8.5	6.3	13.7	לא ניתן להשמה
40.4	35.5	29.5	13.4	23.4	שכר נמוך
0.3	0.2	0.1	0.1	0.0	מתמכרים
0.0	0.0	0.0	0.0	0.0	גיל מבוגר
12.6	12.8	12.2	9.2	7.0	אימהות
6.2	6.7	8.5	9.9	11.7	אחר
51+					
12,242	10,741	9,462	6,161	35	מספר ממוצע אחוזים
100.0	100.0	100.0	100.0	100.0	
6.3	11.4	23.1	34.7	29.6	מחוסר תעסוקה
32.1	27.9	19.3	11.3	18.0	לא ניתן להשמה
8.3	8.9	9.4	5.4	1.9	שכר נמוך
0.1	0.1	0.1	0.0	1.2	מתמכרים
50.4	48.7	44.6	43.8	44.0	גיל מבוגר
1.4	1.5	1.6	1.4	2.8	אימהות
1.4	1.5	2.0	3.5	2.6	אחר

לוח מס. 19 - מקבלי גמלת הבטחת הכנסה, לפי עילת זכאות ומין (אחזים) - 1995-1991

1995	1994	1993	1992	1991	עילת זכאות
סך הכול					
75,310	70,888	69,774	58,187	34,370	מספר ממוצע אחזים
100.0	100.0	100.0	100.0	100.0	
11.8	20.7	29.1	35.9	23.0	מחוסר תעסוקה
19.8	18.4	14.3	12.5	14.1	לא ניתן להשמה
23.9	18.9	17.4	12.8	16.8	שכר נמוך
0.3	4.5	3.9	5.4	9.1	מתמכרים
21.0	10.8	9.0	7.6	4.4	גיל מבוגר
17.8	18.4	16.9	15.7	21.9	אימהות
5.5	8.3	9.6	10.2	10.7	אחר
גברים					
30,907	29,867	30,675	27,767	17,966	מספר ממוצע אחזים
100.0	100.0	100.0	100.0	100.0	
11.6	20.1	28.5	38.3	27.2	מחוסר תעסוקה
33.5	26.4	20.2	17.1	18.0	לא ניתן להשמה
22.3	22.8	21.6	15.9	22.1	שכר נמוך
1.0	9.7	8.1	10.4	16.1	מתמכרים
24.2	11.1	9.4	7.5	3.8	גיל מבוגר
0.0	0.0	0.0	0.0	0.0	אימהות
7.5	10.0	12.2	10.8	12.9	אחר
נשים					
44,403	41,021	39,099	30,420	16,404	מספר ממוצע אחזים
100.0	100.0	100.0	100.0	100.0	
11.9	21.2	29.5	33.7	18.3	מחוסר תעסוקה
13.5	12.6	9.6	8.2	9.9	לא ניתן להשמה
24.6	16.0	14.0	9.9	10.9	שכר נמוך
0.0	0.8	0.6	0.9	1.5	מתמכרים
19.5	10.6	8.7	7.7	5.2	גיל מבוגר
26.1	31.8	30.1	30.0	46.0	אימהות
4.5	7.1	7.5	9.7	8.3	אחר

לוח מס. 20 - מקבלי גמלת הבטחת הכנסה, לפי עילת זכאות ומין (אחוזים) - 1995-1991
ותיקים בלבד

1995	1994	1993	1992	1991	עילת זכאות
סך הכול					
45,867	44,899	45,910	42,156	34,250	מספר ממוצע אחוזים
100.0	100.0	100.0	100.0	100.0	
11.8	22.0	29.2	31.5	22.9	מחוסר תעסוקה
19.8	19.7	15.9	14.5	14.1	לא ניתן להשמה
23.9	16.9	16.5	14.2	16.8	שכר נמוך
0.3	7.0	5.9	7.5	9.2	מתמכרים
21.0	5.4	4.4	4.0	4.4	גיל מבוגר
17.8	19.4	17.8	17.5	22.0	אימהות
5.5	9.6	10.4	10.8	10.6	אחר
גברים					
21,543	21,137	21,968	21,015	17,913	מספר ממוצע אחוזים
100.0	100.0	100.0	100.0	100.0	
11.6	21.1	28.4	34.1	27.2	מחוסר תעסוקה
33.5	26.3	21.4	19.3	18.0	לא ניתן להשמה
22.3	22.3	21.5	18.1	22.2	שכר נמוך
1.0	13.4	11.3	13.8	16.1	מתמכרים
24.2	6.1	4.8	3.9	3.7	גיל מבוגר
0.0	0.0	0.0	0.0	0.0	אימהות
7.5	10.8	12.8	10.9	12.8	אחר
נשים					
24,324	23,762	23,942	21,141	16,337	מספר ממוצע אחוזים
100.0	100.0	100.0	100.0	100.0	
11.9	22.8	29.9	28.9	18.3	מחוסר תעסוקה
13.5	13.8	10.8	9.7	9.9	לא ניתן להשמה
24.6	12.1	11.9	10.4	10.9	שכר נמוך
0.0	1.4	1.1	1.2	1.5	מתמכרים
19.5	4.8	4.1	4.1	5.1	גיל מבוגר
26.1	36.6	34.1	34.8	46.0	אימהות
4.5	8.5	8.3	10.8	8.3	אחר

לוח מס. 21 - מקבלי גמלת הבטחת הכנסה, לפי עילת זכאות ומין (אחוזים) - 1995-1991
עולים בלבד

1995	1994	1993	1992	1991	עילת זכאות
סך הכול					
29,443	25,989	23,864	16,031	120	מספר ממוצע
100.0	100.0	100.0	100.0	100.0	אחוזים
11.8	18.5	29.0	47.2	29.4	מחוסר תעסוקה
19.8	16.2	11.2	7.2	8.5	לא ניתן להשמה
23.9	22.2	19.0	9.1	11.2	שכר נמוך
0.3	0.3	0.1	0.1	0.8	מתמכרים
21.0	20.1	17.7	16.8	12.9	גיל מבוגר
17.8	16.7	15.1	11.0	18.1	אימהות
5.5	6.0	7.9	8.6	19.1	אחר
גברים					
9,364	8,746	8,730	6,770	54	מספר ממוצע
100.0	100.0	100.0	100.0	100.0	אחוזים
11.6	17.6	28.9	51.0	27.9	מחוסר תעסוקה
33.5	26.6	17.4	10.4	12.1	לא ניתן להשמה
22.3	24.0	21.9	9.3	13.8	שכר נמוך
1.0	0.7	0.3	0.2	1.7	מתמכרים
24.2	23.1	20.8	18.5	17.1	גיל מבוגר
0.0	0.0	0.0	0.0	0.0	אימהות
7.5	7.9	10.8	10.7	27.4	אחר
נשים					
20,079	17,243	15,134	9,261	66	מספר ממוצע
100.0	100.0	100.0	100.0	100.0	אחוזים
11.9	19.0	29.0	44.5	30.7	מחוסר תעסוקה
13.5	10.9	7.6	4.8	5.6	לא ניתן להשמה
24.6	21.2	17.3	8.9	9.1	שכר נמוך
0.0	0.0	0.0	0.0	0.0	מתמכרים
19.5	18.6	15.9	15.6	9.5	גיל מבוגר
26.1	25.2	23.9	19.0	32.7	אימהות
4.5	5.1	6.3	7.1	12.4	אחר

נספח ה' - רגריסיה רבת משתנים

סיכויין של משפחות חד-הוריות לקבל הכנסה מעבודה*

שם המשתנה	מקדם (סטיית תקן)
קבוע	.391 (.015)
מספר שנות לימוד	.01 (.0005)
גיל	.007 (.0003)
מספר הילדים	-.064 (.002)
שנות ותק	-.001 (.001)
עולה	.191 (.005)
R ²	.111
N	33,547

* קיבלו גמלה לחבטחת הכנסה לפחות חודש אחד במהלך 1995.

ניתן להזמין פרסומים במוסד לביטוח לאומי, מינהל המחקר והתכנון,
שד' ויצמן 13, ירושלים 91909, טל. (02)6709579
