



**המוסד לביטוח לאומי
מינהל המחקר והתכנון**

**חברות בקופת חולים
2004 – 2003**

**מאת
ז'ק בנדלק**

ירושלים, סיון התשס"ה, יוני 2005

פתח דבר

מינהל המחקר והתכנון מתכבד להביא לציבור פרסום נוסף המוקדש כולו להצגת נתונים על חברות בקופות החולים בשנים 2003-2004. ההכנסות של מבוטחי קופות החולים מעודכנות לשנת 2003.

חוברת זו היא המשך והרחבה של פרסומים קודמים של מינהל המחקר והתכנון, שהאחרונה בהם כללה נתונים לשנים 2002-2003 (סקר מס' 192), והיא מציגה נתונים על התפלגות המבוטחים לפי משתנים דמוגרפיים וכלכליים שונים וכן לפי יישובים.

ניהול קובץ בריאות מוטל על אגף הביטוח והבריאות שבמינהל הביטוח והגבייה בראשותו של דני אלקיים, על חטיבת יישומי בריאות במינהל תמ"מ (תקשוב מערכות מידע) בראשותה של נעמי קופמן, וכן על אגף קליטה, סליקה ובקרה שבמינהל תמ"מ בראשותו של יהודה פלולי.

תודתי לז'ק בנדלק, מנהל תחום מחקרי בריאות ושכר במינהל המחקר והתכנון, על עבודתו המקצועית בריכוז הנתונים, סיכומם וניתוחם, ובהבאת מידע חשוב זה לפרסום.

כמו כן יבואו על התודה והברכה עובדי מינהל המחקר והתכנון – דוד אלכסנדר גאליה, ראש תחום מיחשוב ומתודות, על עיבודי הנתונים לפי יישוב, מיה עורב-הטל על העריכה הלשונית, וחיה רבין על שתרמה מניסיונה הרב לעיצוב הלוחות, עריכתם והבאתם לדפוס.

לאה אחדות

סמנכ"לית מחקר ותכנון

ת ק צ י ר

פרסום זה מציג נתונים סטטיסטיים על חברות בקופות החולים בשנים 2003-2004.

הדוח מתאר את השינויים שחלו בחברות בקופות החולים וכן מציג נתונים על התפלגות המבוטחים לפי משתנים דמוגרפיים וכלכליים שונים לפי יישובים.

הנתונים מתבססים על קובץ הבריאות המנוהל בידי המוסד לביטוח לאומי והמשמש מקור הרישום הבלעדי של כלל תושבי מדינת ישראל החברים בקופות החולים.

בסוף שנת 2004, כ-6.9 מיליון נפש היו מבוטחים בקופות החולים – גידול של 1.5% לעומת השנה הקודמת. כ-54.4% מהם מבוטחים בקופת החולים הכללית, כ-24.0% בקופת חולים מכבי, כ-9.8% בקופת חולים לאומית וכ-11.7% בקופת חולים מאוחדת.

במהלך השנה האחרונה, כ-253,000 מבוטחים חדשים נרשמו באחת מקופות החולים, כ-51% מהם נרשמו בקופת חולים כללית, הרבה מתחת למשקלה של הקופה בכלל המבוטחים. לעומת זאת, כ-26% מסך כל המבוטחים החדשים הצטרפו לקופת חולים מכבי וכ-13% הצטרפו לקופת החולים מאוחדת והשאר ללאומית.

מהנתונים עולה כי במהלך שנת 2004 כ-74,000 מבוטחים עברו לקופה אחרת, כלומר כ-1.1% מסך המבוטחים. כתוצאה מהמעברים הפסידו קופות החולים הכללית והלאומית מבוטחים, ואילו קופות החולים מכבי ומאוחדת הגדילו את מספר מבוטחיהן.

נמצא עוד, כי בקופות החולים מכבי ומאוחדת מבוטחות האוכלוסיות בעלות ההכנסה הגבוהה ביותר, ואילו בקופות החולים הכללית והלאומית – האוכלוסיות בעלות ההכנסה הנמוכה יותר. כך למשל ההכנסה הממוצעת לחדש עבודה של חברי קופת חולים מכבי בשנת 2003 היתה גבוהה בכ-40% מההכנסה הממוצעת של חברי קופת חולים לאומית, ובכ-26% מהכנסה של חברי קופת חולים הכללית.

הנתונים לפי צורת יישוב מעידים על הבדלים ניכרים בהתפלגות מבוטחי קופות החולים בין היישובים השונים. כך נמצאו הבדלים של ממש בין ארבע הערים הגדולות. בחיפה לדוגמה, כ-53% מן התושבים חברים בקופת החולים הכללית, לעומת כ-44% בלבד בתל אביב. חלקה של קופת חולים מכבי בולט במיוחד בערים חיפה ותל אביב, ואילו לקופת חולים מאוחדת יש אחיזה איתנה בירושלים.

תוכן העניינים

עמוד

1	מבוא
1	עקרונות החוק
1	תפקיד המוסד לביטוח לאומי
1	ניהול קובץ בריאות
3	הגדרות
3	מבוטח
3	קופות חולים
3	קבוצות גיל
4	מעמד בעבודה
4	שכר
4	הכנסה של עצמאי
4	שכר ממוצע לחודש עבודה
4	שכר ממוצע לחודש בשנה
4	שכר מינימום ושכר ממוצע
5	יישובים
5	סטודנטים
5	מקבלי גמלאות
5	עולים חדשים
5	שנים וחודשים
6	התקופות שעליהן מתבססים העיבודים הסטטיסטיים
7	עיקרי הממצאים
7	המאפיינים של האוכלוסייה המבוטחת
12	הסיבות לשינויים בהתפלגות המבוטחים
19	הגבלת זכאותם של תושבים ששהו בחו"ל שנתיים או יותר
19	ביטוח בני זוג בקופות חולים שונות
20	סטודנטים במוסדות להשכלה גבוהה
21	מקבלי גמלאות לפי קופת חולים
22	מבוטחים הזכאים להנחות בתשלומים בעבור שירותי בריאות
24	חברות בקופת חולים לפי הכנסה ומעמד בעבודה
26	חברות בקופת חולים לפי יישוב
	חלקן של קופות החולים בכספי ביטוח הבריאות
	27
31	לוחות
99	נספחים

רשימת לוחות

- לוח 1: האוכלוסייה המבוטחת לפי קופת חולים, 1995-2004
- לוח 2: כלל האוכלוסייה לפי חברות בקופת חולים ולפי גיל ומין, נובמבר 2003
- לוח 3: כלל האוכלוסייה לפי חברות בקופת חולים ולפי גיל ומין, נובמבר 2004
- לוח 4: כלל האוכלוסייה לפי שנת עלייה, גיל וחברות בקופת חולים, נובמבר 2004
- לוח 5: מספר המבוטחים החדשים לפי קופת חולים ולפי גיל, דצמבר 2003-נובמבר 2004
- לוח 6: מספר המבוטחים החדשים לפי קופת חולים ולפי צורת יישוב, דצמבר 2003-נובמבר 2004
- לוח 7: לידות, פטירות וריבוי טבעי לפי קופת חולים, 2003-2004
- לוח 8: מספר העולים החדשים שהתוספו לקובץ הבריאות בחודשים דצמבר 2002-נובמבר 2003, לפי קופת חולים, גיל ומין
- לוח 9: מספר העולים החדשים שהתוספו לקובץ הבריאות בחודשים דצמבר 2003-נובמבר 2004, לפי קופת חולים, גיל ומין
- לוח 10: מספר מבוטחי קופות החולים השוהים בחו"ל יותר משנתיים לפי קבוצת גיל, 2003
- לוח 11: מספר מבוטחי קופות החולים השוהים בחו"ל יותר משנתיים לפי קבוצת גיל, 2004
- לוח 12: מספר מבוטחי קופות החולים השוהים בחו"ל יותר משנתיים, לפי משך שהייה בחו"ל, נובמבר 2004
- לוח 13: התפלגות התושבים שאינם אזרחים לפי גיל וקופת חולים, נובמבר 2003 ונובמבר 2004
- לוח 14: מספר מבוטחים שעברו מקופה לקופה לפי מין, אוקטובר 2002-מרס 2003
- לוח 15: מספר מבוטחים שעברו מקופה לקופה לפי מין, אפריל-ספטמבר 2003
- לוח 16: מספר מבוטחים שעברו מקופה לקופה לפי מין, אוקטובר 2003-מרס 2004
- לוח 17: מספר מבוטחים שעברו מקופה לקופה לפי מין, אפריל-ספטמבר 2004
- לוח 18: מספר המבוטחים שעברו מקופה לקופה לפי גיל, אוקטובר 2002-מרס 2003
- לוח 19: מספר המבוטחים שעברו מקופה לקופה לפי גיל, אפריל-ספטמבר 2003
- לוח 20: מספר מבוטחים שעברו מקופה לקופה לפי גיל, אוקטובר 2003-מרס 2004
- לוח 21: מספר מבוטחים שעברו מקופה לקופה לפי גיל, אפריל-ספטמבר 2004
- לוח 22: תושבים ולא תושבים השוהים בחו"ל ושנקבעה להם "תקופת היעדרות", דצמבר 2004
- לוח 23: התפלגות המבוטחים המחויבים בתקופת המתנה לפי קופת חולים ולפי גיל ומין, דצמבר 2004
- לוח 24: מספר הזוגות וילדיהם הרשומים בקופות חולים שונות, נובמבר 2003-נובמבר 2004
- לוח 25: סטודנטים באוניברסיטאות ובמוסדות להשכלה גבוהה לפי קופת חולים ולפי גיל ומין, 2004
- לוח 26: מקבלי קצבת זקנה ושירים לפי קופת חולים ולפי גיל ומין, 2004
- לוח 27: מקבלי קצבת נכות כללית לפי קופת חולים ולפי גיל ומין, 2004
- לוח 28: מקבלי גמלה להבטחת הכנסה לפי קופת חולים ולפי גיל ומין, 2004
- לוח 29: מקבלי דמי אבטלה לפי קופת חולים ולפי גיל ומין, 2004
- לוח 30: מקבלי דמי פגיעה לפי קופת חולים ולפי גיל ומין, 2004
- לוח 31: מקבלי גמלת סיעוד לפי קופת חולים ולפי גיל ומין, 2004
- לוח 32: מבוטחים הזכאים להנחות מתשלומים בעבור שירותי בריאות, לפי קבוצות אוכלוסייה, לפי קופת חולים ולפי גיל, דצמבר 2004

- לוח 33: התפלגות המבוטחים לפי קופת חולים ולפי קבוצת שכר והכנסה (בממוצע לחודש עבודה),
2002
- לוח 34: התפלגות המבוטחים השכירים לפי קופת חולים ולפי קבוצת שכר (בממוצע לחודש עבודה),
2002
- לוח 35: התפלגות המבוטחים העצמאיים לפי קופת חולים ולפי קבוצת הכנסה (בממוצע לחודש
עבודה), 2002
- לוח 36: התפלגות המבוטחים לפי קופת חולים ולפי קבוצת שכר והכנסה (בממוצע לחודש עבודה),
2003
- לוח 37: התפלגות המבוטחים השכירים לפי קופת חולים ולפי קבוצת שכר (בממוצע לחודש עבודה),
2003
- לוח 38: התפלגות המבוטחים העצמאיים לפי קופת חולים ולפי קבוצת הכנסה (בממוצע לחודש
עבודה), 2003
- לוח 39: הכנסה ממוצעת של חברי קופות החולים לפי קבוצת גיל, 2002 (ש"ח)
- לוח 40: הכנסה ממוצעת של גברים חברי קופות החולים לפי קבוצת גיל, 2002 (ש"ח)
- לוח 41: הכנסה ממוצעת של נשים חברות קופות החולים לפי קבוצת גיל, 2002 (ש"ח)
- לוח 42: הכנסה ממוצעת של חברי קופות החולים לפי קבוצת גיל, 2003 (ש"ח)
- לוח 43: הכנסה ממוצעת של גברים חברי קופות החולים לפי קבוצת גיל, 2003 (ש"ח)
- לוח 44: הכנסה ממוצעת של נשים חברות קופות החולים לפי קבוצת גיל, 2003 (ש"ח)
- לוח 45: הכנסה ממוצעת של שכירים חברי קופות החולים לפי קבוצת גיל, 2002 (ש"ח)
- לוח 46: הכנסה ממוצעת של עצמאים חברי קופות החולים לפי קבוצת גיל, 2002 (ש"ח)
- לוח 47: הכנסה ממוצעת של שכירים חברי קופות החולים לפי קבוצת גיל, 2003 (ש"ח)
- לוח 48: הכנסה ממוצעת של עצמאים חברי קופות החולים לפי קבוצת גיל, 2003 (ש"ח)
- לוח 49: חברות בקופות החולים לפי צורת יישוב, 31.12.2004
- לוח 50: חברות בקופות החולים לפי מועצה אזורית, 31.12.2004
- לוח 51: חברות בקופות החולים לפי מחוז ונפה, 31.12.2004
- לוח 52: מספר המבוטחים המשוקלל לפי קופת חולים, 2003-2004

מבוא

בפרסום זה מוצגים נתונים מפורטים על חברי קופות החולים כמתחייב בחוק ביטוח בריאות ממלכתי. כידוע, על פי החוק כל תושב ישראל מבוטח בביטוח בריאות. עובדה זו מחייבת לנהל באופן שוטף את קובץ המבוטחים בביטוח הבריאות, תפקיד שהוטל על המוסד לביטוח לאומי.

עקרונות החוק

חוק ביטוח בריאות ממלכתי (התשנ"ד-1994), שהתקבל בכנסת ביוני 1994 ונכנס לתוקפו ב-1 בינואר 1995, הנהיג שינויים מרחיקי לכת במערכת הבריאות בישראל¹.

החוק קבע כיסוי ביטוחי אוניברסלי לכל תושבי ישראל, הגדיר סל שירותים אחיד לכל התושבים, העניק חופש מעבר מקופת חולים אחת לאחרת וקובע שיטת הקצאה של הכספים המיועדים למימון סל הבריאות בין הקופות.

חוק ביטוח הבריאות הממלכתי מגדיר אפוא את תפקידיהם של ארבעה גופים מרכזיים האחראים היום למערכת הבריאות: קופות החולים, משרד הבריאות, משרד האוצר והמוסד לביטוח לאומי.

תפקיד המוסד לביטוח לאומי

חוק ביטוח בריאות ממלכתי מטיל על המוסד לביטוח לאומי תפקידים רבים אשר הופכים אותו לאחד הגופים המרכזיים האחראים לביצוע החוק.

הפעילות העיקרית של המוסד במסגרת החוק מתמקדת בתחומים האלה:

- גביית דמי ביטוח בריאות;
- חלוקת כספי הבריאות לקופות החולים;
- ניהול קובץ המבוטחים בביטוח הבריאות.

לצורך מילוי תפקידים אלה המוסד מנהל קובץ שמות של כל המבוטחים בביטוח בריאות.

ניהול קובץ בריאות

קובץ ביטוח הבריאות מבוסס בעיקרו על קובץ מס מקביל הישן, שהמוסד לביטוח לאומי פיתח בשנת 1990 לצורך חישוב מפתח החלוקה של כספי המס המקביל לקופות החולים.

קובץ הבריאות נועד לשני שימושים עיקריים:

1. שינויי החקיקה שהתקבלו בכנסת במהלך שנת 2003 ו-2004 מפורטים בנספחים לפרסום.

- הוא מקום הרישום הבלבדי והמוסמך של כל תושבי מדינת ישראל כחברים בקופות החולים;
- הוא המקור הבלעדי לחלוקתם של כל כספי הבריאות לקופות השונות, על פי "שיטת הקפיטציה".

העדכון השוטף של קובץ הבריאות נעשה על פי המידע כדלקמן:

- טופסי הצהרה של המבוטחים החדשים: עולים חדשים, בוגרים בני 18 עד 18.5, משוחררי צה"ל;
 - טופסי מעבר מקופת חולים אחת לאחרת;
 - השינויים הדמוגרפיים (לידות ופטירות) המתקבלים ממרשם האוכלוסין.
- עם זאת, קיימות קבוצות אוכלוסייה שאינן רשומות בקופת חולים כלשהי:
- חיילי צבא קבע וצבא סדיר המקבלים שירותי בריאות במסגרת הצבא;
 - אסירים מעל לשנה, המקבלים שירותי בריאות משירות בתי הסוהר;
 - חלק מהעולים החדשים ותושבים אחרים (כגון מבוטחים בעלי דרכון זר) אשר לא אחת מעכבים את רישומם בקופת חולים במשך תקופה ממושכת.

הגדרות

ההגדרות המופיעות בפרסום זה נסמכות בעיקר על המתחייב מחוק ביטוח בריאות ממלכתי ותקנותיו.

מבוטח

מבוטח הוא כל מי שמוגדר "תושב" לעניין חוק הביטוח הלאומי, והוא זכאי לשירותי בריאות לפי חוק ביטוח בריאות ממלכתי. מאחר שהמושג "תושב ישראל" אינו מוגדר בחוק הביטוח הלאומי, קביעת התושבות מבוססת על הפסיקה העניפה שקיימת בנושא זה.²

תושב שמלאו לו 18 שנים חייב להירשם באחת מארבע קופות החולים ולרשום בה את ילדיו הקטינים, ובלבד שלא יירשמו ביותר מקופת חולים אחת.

קופות חולים

הנתונים נוגעים לארבע קופות החולים שהוכרו עד כה בידי שר הבריאות, לפי התנאים שהוגדרו בחוק. קופות החולים שמופיעות בתוספת השביעית לחוק הן:

- קופת חולים הכללית;
- קופת חולים לאומית;
- קופת חולים מאוחדת;
- קופת חולים מכבי.

קבוצות גיל

התפלגות המבוטחים על פי גיל מוצגת על פי קבוצות הגיל שהוגדרו בתקנות ביטוח בריאות ממלכתי (הקצאה לקופות חולים) לצורך חישוב השיעור לחלוקת כספי הבריאות, כמפורט להלן:

- עד 5;
- יותר מ- 5 עד 15;
- יותר מ- 15 עד 25;
- יותר מ- 25 עד 35;
- יותר מ- 35 עד 45;
- יותר מ- 45 עד 55;
- יותר מ- 55 עד 65;
- יותר מ- 65 עד 75;
- יותר מ- 75.

2. לראשונה בחוק ההסדרים לשנת 2003 נקבעו כללים למי שאינו תושב לעניין חוק הביטוח הלאומי.

מעמד בעבודה

המבוטחים העובדים חולקו לשלוש קבוצות עיקריות:

- **שכירים:** מי שמקבלים שכר ממעסיקיהם הרשומים במס הכנסה ובמוסד לביטוח לאומי והמדווחים על התשלום מדי חודש, כולל חברי קיבוצים ומושבים שיתופיים.
- **עצמאים:** מי שמתנהל על שמם תיק שומה במס הכנסה והמשלמים את דמי הביטוח בעד עצמם. בקבוצה זו נכללו עובדים שהיו רק עצמאים במשך השנה.
- **אחר:** מבוטחים שאינם עובדים ואינם עצמאים, מקבלי פנסיה מוקדמת, וכן מקבלי קצבאות מן המוסד לביטוח לאומי.

שכר

השכר ברוטו לחודש, הכולל את כל התשלומים ברוטו ששולמו לעובד שכיר במשך החודש, כגון שכר יסוד, תוספות יוקר, תוספות ותק, מקדמות, תשלומים בעבור שעות נוספות, פרמיות, תגמולים, קצובות, מענקים ותוספות למיניהן (שוטפים או חד-פעמיים) כמו כוננויות, תורנויות, "חודש 13", קצובת נסיעה, גמול השכלה, גמול השתלמות, תשלומים בעבור החזקת רכב, דמי הבראה וכו'. השכר ברוטו אינו כולל הוצאות נלוות שהמעסיק מפריש לקרנות (כגון קרנות פנסיה או קופות גמל), לביטוח הלאומי ולביטוח בריאות, למס מעסיקים וכו'.

הכנסה של עצמאי

ההכנסה בהתאם לשומה האחרונה שהתקבלה מפקיד השומה. אם בעבור שנה מסוימת טרם התקבלה השומה הסופית, כי אז השומה האחרונה שבידי המוסד מקודמת לשנה השוטפת בשיעור הגידול במדד המחירים לצרכן. ההכנסה של העצמאים הרשומה בקובצי המוסד היא ההכנסה ה"גולמית", דהיינו כל ההכנסה, גם אם אינה חייבת בדמי ביטוח.

שכר ממוצע לחודש עבודה

תוצאת חלוקתם של סכומי השכר ששולמו לשכירים במספר חודשי העבודה שעבדו בשנת המס המדווחת.

שכר ממוצע לחודש בשנה

תוצאה המתקבלת מחלוקת סך כל השכר ששולם לשכירים במשך השנה, ב-12 חודשי עבודה אפשריים של השנה.

שכר מינימום ושכר ממוצע

להלן נתוני שכר מינימום ושכר ממוצע לצורך התפלגויות בקבוצות שכר והכנסה לשנים 2002 ו-2003:

שנת 2002: שכר מינימום: 3,267 ש"ח לחודש עבודה.
שכר ממוצע לחודש עבודה: 7,619 ש"ח לחודש.
שנת 2003: שכר מינימום: 3,335 ש"ח לחודש עבודה.
שכר ממוצע לחודש עבודה: 7,457 ש"ח לחודש.

יישובים

ההגדרות והמיון הם אלה שהיו מקובלים על הלשכה המרכזית לסטטיסטיקה בסוף שנת 2004.
בלוחות שבפרסום זה מוצגים היישובים שבהם יותר מ-2,000 נפש, וכן נתונים על מועצות אזוריות בכל גודל ועל מחוזות ונפות.

הנתונים נוגעים למקום המגורים של המבוטחים על פי הרישום במרשם התושבים.

סטודנטים

תלמידים שנרשמו לשנת הלימודים 2005/2004 באוניברסיטאות או במוסדות להשכלה גבוהה שהמוסד לביטוח לאומי הכיר בהם.

מקבלי גמלאות

מקבלי קצבות זקנה ושאיירים (כולל מקבלי השלמת הכנסה), גמלת סיעוד, קצבת נכות כללית, גמלה להבטחת הכנסה, דמי אבטלה ודמי פגיעה. הנתונים נוגעים למספר מקבלי הקצבה.
הנתון השנתי הינו סך כל מקבלי הגמלה (שונים) במשך השנה הנסקרת.

עולים חדשים

עולה חדש לצורך עיבודים אלה הוא מי שעלה ארצה בשנים 1990-2003.

שנים וחדשים

רוב הנתונים הכלולים בפרסום זה הופקו בעת חישוב השיעור לחלוקת כספי הבריאות (מ-1.1.97 ארבע פעמים בשנה: ב-1 בינואר, 1 באפריל, 1 ביולי ו-1 באוקטובר). כאמור בתקנות ביטוח בריאות ממלכתי (הקצאה לקופות חולים), הביטוח הלאומי מסתמך על הנתונים המצויים בידיו עד ליום השלושים שלפני המועד לחישוב השיעור.

לפיכך, כשמדובר בנתונים של שנה מסוימת, הכוונה היא לחדשים דצמבר שנה קודמת עד נובמבר. לדוגמה, שנת 2004 מתחילה בפרסום זה ב-1 בדצמבר 2003 ומסתיימת ב-30 בנובמבר 2004.

התקופות שעליהן מתבססים העיבודים הסטטיסטיים

בגלל האופי השונה של מקורות המידע שעומדים לשירות המוסד, העיבודים הסטטיסטיים מתבססים על שתי תקופות שונות:

- א. מספר חברי קופות החולים, התפלגותם והשינויים שחלו בקובץ הבריאות, מעודכנים לסוף שנת 2004.
- ב. נתוני השכר וההכנסה מעודכנים לשנת 2003, בשל הפיגור של השנה עד שנה וחצי בדיווח ובקבלת הנתונים ממעסיקים.

עיקרי הממצאים

המאפיינים של האוכלוסייה המבוטחת

מספר תושבי ישראל המבוטחים על פי חוק ביטוח בריאות ממלכתי הגיע בסוף שנת 2004 לכדי 6,918 אלף נפשות. כ-54.4% מהם היו מבוטחים בקופת חולים כללית, כ-24.0% בקופת חולים מכבי, כ-11.7% בקופת חולים מאוחדת וכ-9.8% בקופת חולים לאומית.

האוכלוסייה המבוטחת לפי קופות חולים, 1995-2004

כדי להשוות את התפתחות האוכלוסייה המבוטחת לאורך זמן, מוצגת בלוח מס' 1³ התפלגות המבוטחים בין קופות החולים בשנים 1995-2004 בחודש נובמבר בכל שנה.

בנובמבר 2004 האוכלוסייה המבוטחת בקופות החולים הגיעה לכ-6.9 מיליון נפש. במהלך השנה האחרונה מספר המבוטחים גדל בכ-105 אלף נפשות – גידול של כ-1.5%. מסוף שנת 1994, ערב כניסת החוק לתוקפו, ועד סוף שנת 2004, מספר המבוטחים גדל בכ-1.7 מיליון נפש. כמחצית מתוספת זו נבעה מגידול טבעי, והמחצית האחרת מהמשך העלייה לישראל וכן מהצטרפות האוכלוסייה הלא מבוטחת לקופות החולים החל בינואר 1995.

אחוז השינוי במספר המבוטחים משנה לשנה לפי קופה, מ-2002 עד 2004 מוצג להלן בלוח א'.

לוח א': השינוי במספר המבוטחים לפי קופת החולים, נובמבר לעומת נובמבר שנה קודמת (אחוזים)

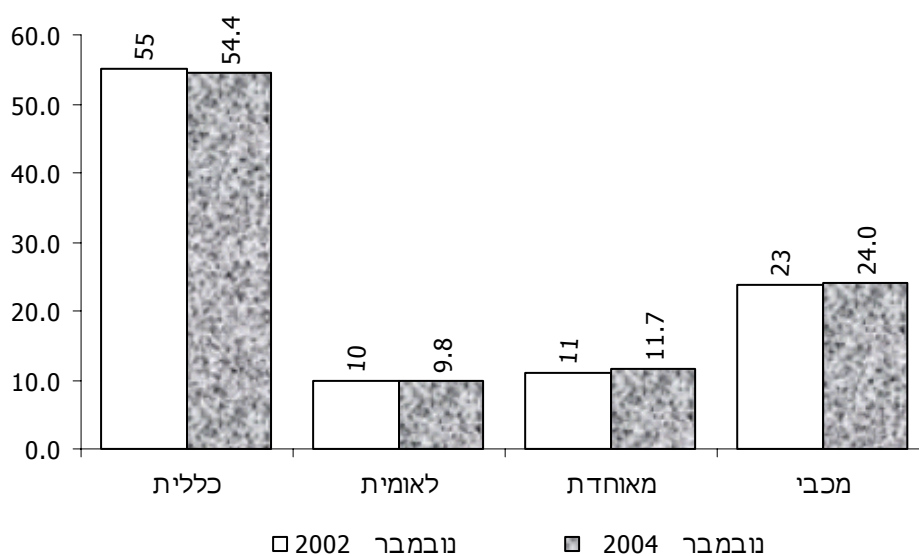
שנה	סך הכול	כללית	לאומית	מאוחדת	מכבי
2002	1.8	1.1	1.4	3.8	2.8
2003	1.4	0.7	0.5	4.0	2.1
2004	1.5	0.7	1.1	4.2	2.3

מהלוח ניתן ללמוד, כי בשנת 2004 נמשכה האטה בשיעור הגידול במספר המבוטחים – 1.5% לעומת גידול של 1.8% בשנת 2002 ושל יותר מ-2% בשנים קודמות. ההאטה בולטת במיוחד בקופת חולים כללית אשר מספר מבוטחיה גדל ב-0.7% בלבד. בשנים 2002-2004 שיעור הגידול במספר המבוטחים בקופות החולים מאוחדת ומכבי היה גדול בהרבה משיעור הגידול שאיפיון את קופות החולים הכללית והלאומית. בשנתיים האחרונות מספר המבוטחים בקופת חולים מאוחדת גדל בשיעור הגבוה ביותר – 8.3% לעומת גידול של 4.5% בקופת חולים מכבי, כ-1.6% בלאומית וכ-1.4% בלבד בכללית.

³ הלוחות שאליהם נוגעים עיקרי הממצאים מופיעים בחלקו השני של הפרסום.

חלקם של המבוטחים בקופת חולים כללית ירד מכ-55.2% מכלל המבוטחים בסוף שנת 2002 לכ-54.3% בסוף שנת 2003 ולכ-54.4% בנובמבר 2004, לעומת גידול מקביל בקופות החולים מאוחדת ומכבי והתייצבות בחלקם של המבוטחים בקופת חולים לאומית ברמה של כ-10% (תרשים מס' 1).

תרשים מס' 1: התפלגות המבוטחים לפי קופת חולים, 2002, 2004 (אחוזים)



האוכלוסייה המבוטחת לפי גיל ומין

בלוחות מס' 2-3 מוצגים חברי קופות החולים לפי קבוצות גיל ולפי מין, בסוף השנים 2003 ו-2004.

כדי לבחון את התפלגות חברי קופות החולים לפי גילם, חישבנו את חלקם של מבוטחי כל אחת מן הקופות בכל קבוצת גיל בנובמבר 2004 לעומת נובמבר 2003. להלן תוצאות החישובים:

לוח ב': חלקם של מבוטחי קופות החולים בסך כל המבוטחים, לפי קבוצת גיל, נובמבר 2003

נובמבר 2004 (אחוזים)

מכבי	מאוחדת	לאומית	כללית	סך הכול	קבוצת גיל
------	--------	--------	-------	---------	-----------

נובמבר 2003

23.9	11.4	9.9	54.8	100.0	סך הכול
26.3	14.4	10.8	48.5	100.0	עד 5
24.2	12.6	11.5	51.7	100.0	5-15
19.5	11.1	10.3	59.1	100.0	15-25
28.6	13.5	9.3	48.6	100.0	25-35
29.2	11.9	10.4	48.5	100.0	35-45
23.6	10.2	9.3	56.9	100.0	45-55
21.6	8.9	8.2	61.3	100.0	55-65
17.3	6.5	8.0	68.2	100.0	65-75
13.2	5.3	7.2	74.3	100.0	75+

נובמבר 2004

24.0	11.7	9.8	54.4	100.0	סך הכול
26.0	14.7	10.6	48.6	100.0	עד 5
24.7	13.1	11.5	50.8	100.0	5-15
19.8	11.4	10.4	58.4	100.0	15-25
27.5	13.6	9.1	49.8	100.0	25-35
30.0	12.3	10.3	47.5	100.0	35-45
24.0	10.4	9.4	56.2	100.0	45-55
22.2	9.2	8.2	60.5	100.0	55-65
18.1	6.9	8.0	67.0	100.0	65-75
13.6	5.4	7.3	73.6	100.0	75+

מהלוח עולה, כי חלקם של המבוטחים הקשישים מאוד (בני 75 ויותר) בקופת חולים הכללית בכלל המבוטחים הקשישים בקבוצת גיל זו נשאר גבוה – כ-74% בנובמבר 2004 – אף שנצפתה ירידה ניכרת באחוז זה מאז כניסת החוק לתוקפו, שכן בנובמבר 1994 חלקם של מבוטחי קופת חולים הכללית הקשישים בקרב כלל המבוטחים הקשישים היה כ-82%. לעומת זאת, מספרם של הקשישים בקופות החולים הקטנות גדל בשנה האחרונה בכ-5% בקופת חולים מכבי, בכ-6% בקופת חולים מאוחדת ובכ-3% בקופת חולים לאומית.

חלקם של מבוטחי קופת חולים הכללית בני 25-35 בכלל המבוטחים בגיל זה נשאר נמוך למרות עלייה מסוימת במשקל קבוצת גיל זו ל-49.8% בנובמבר 2004. לעומת זאת קופות החולים מכבי ולאומית הקטינו את חלקן בקבוצת גיל זו במהלך שנת 2004.

התפלגות המבוטחים לפי קבוצת גיל בכל קופה מוצגת בלוח ג' והיא מאפשרת לבחון את הרכב האוכלוסייה המבוטחת בקופות לעומת סך המבוטחים.

לוח ג': מבוטחי קופות החולים לפי קבוצת גיל, נובמבר 2003 ונובמבר 2004 (אחוזים)

מכבי	מאוחדת	לאומית	כללית	סך הכול	קבוצת גיל
<u>נובמבר 2003</u>					
100.0	100.0	100.0	100.0	100.0	סך הכול
11.4	13.0	11.3	9.1	10.3	עד 5
18.6	20.2	21.3	17.2	18.3	5-15
12.1	14.4	15.4	15.9	14.8	15-25
18.6	18.5	14.6	13.8	15.6	25-35
14.8	12.6	12.7	10.7	12.1	35-45
11.1	10.1	10.6	11.7	11.2	45-55
6.8	5.9	6.2	8.4	7.5	55-65
4.0	3.2	4.5	6.9	5.5	65-75
2.6	2.1	3.4	6.3	4.6	75+
<u>נובמבר 2004</u>					
100.0	100.0	100.0	100.0	100.0	סך הכול
11.2	13.1	11.2	9.2	10.3	עד 5
18.7	20.5	21.3	17.0	18.3	5-15
12.0	14.2	15.5	15.6	14.6	15-25
17.8	18.1	14.4	14.2	15.6	25-35
15.1	12.7	12.6	10.5	12.1	35-45
11.2	10.0	10.7	11.6	11.2	45-55
7.1	6.1	6.4	8.6	7.7	55-65
4.2	3.3	4.5	6.8	5.5	65-75
2.7	2.2	3.5	6.3	4.7	75+

הנתונים מלמדים, כי בשנה האחרונה משקלם של המבוטחים בני 65 ויותר לא השתנה בקופות חולים הכללית (כ-13.1%) לעומת גידול ביתר הקופות. בקופות החולים מכבי ומאוחדת משקלם של המבוטחים בני 25-35 נשאר גבוה: כ-18% בשנת 2004 לעומת כ-14% בקופות החולים הכללית והלאומית.

בקרב הצעירים, בני 15-25, המגמה היא הפוכה: בשנים 2003-2004, משקלם בקופת החולים הכללית נשאר יחסית גבוה למדי (כ-16% מכלל מבוטחיה), כאשר בקופות החולים מכבי ומאוחדת משקלם נשאר

נמוך ממשקלם בכלל אוכלוסיית המבוטחים. לעומת זאת, בולט במיוחד משקלם של הילדים בני 5-15 בקופת חולים לאומית – כ-21% מסך מבוטחיה.

ההתפלגות השונה של הרכב הגילים לפי קופות חולים באה לידי ביטוי בגיל הממוצע של חברי כל קופות החולים. להלן לוח המציג את הגיל הממוצע של מבוטחי קופות החולים לפי מין בסוף שנת 2004.

לוח ד': גיל ממוצע של מבוטחי קופות חולים לפי מין, 2004

מכבי	מאוחדת	לאומית	כללית	סך הכול	קבוצת גיל
30.8	28.2	29.9	34.4	32.9	סך הכול
30.1	27.7	29.1	33.1	31.9	גברים
31.5	28.8	30.8	35.6	33.8	נשים

הגיל הממוצע של כלל חברי קופות החולים בסוף 2004 הוא 32.9 שנים. הגיל הממוצע הנמוך נמצא בקופת חולים מאוחדת – 28.2 שנים – לעומת 34.4 שנים בממוצע של חברי קופת חולים כללית.

התפלגות חברי קופות החולים לפי מין בנובמבר 2004 מוצגת בלוח הבא:

לוח ה': גברים כאחוז מכלל המבוטחים לפי קבוצת גיל וקופת חולים, נובמבר 2004

מכבי	מאוחדת	לאומית	כללית	סך הכול	קבוצת גיל
48.6	49.7	49.4	48.7	48.8	סך הכול
51.3	51.2	51.4	51.3	51.3	עד 5
51.2	51.2	51.3	51.2	51.2	5-15
47.8	47.8	48.8	49.0	48.6	15-25
46.1	50.0	49.7	51.3	49.5	25-35
49.3	50.5	49.8	48.0	48.9	35-45
48.8	49.1	49.6	48.0	48.4	45-55
47.6	48.9	48.6	47.5	47.8	55-65
46.4	46.6	44.9	44.2	44.8	65-75
39.7	39.6	33.8	39.8	39.7	75+

לא נמצאו הבדלים מהותיים בין גברים לנשים בהתפלגות לפי קופות. כצפוי, אחוז הגברים יורד בכל הקופות ככל שעולים בקבוצת הגיל.

האוכלוסייה המבוטחת לפי שנת עלייה

לוח מס' 4 מציג את התפלגות המבוטחים בסוף שנת 2004 לפי שנת עלייה, לפי גיל ולפי קופת חולים.

הממצאים העיקריים מוצגים להלן בלוח ו'.

לוח ו': המבוטחים לפי שנת עלייה וקופת חולים, נובמבר 2004 (אחוזים)

קופת חולים	סך הכול	עד 1989 וילידי הארץ	1990 – 1992	1993 – 1995	1996 – 1999	2000 – 2004
סך הכול	100.0	85.8	5.4	3.0	3.5	2.3
כללית	100.0	90.6	4.1	1.7	2.1	1.5
לאומית	100.0	81.8	8.3	4.2	3.9	1.8
מאוחדת	100.0	82.3	6.1	4.0	4.5	3.1
מכבי	100.0	78.4	6.6	4.8	6.1	4.1

הנתונים מראים כי כ-10% בלבד ממבוטחי קופת חולים כללית הם עולים שהגיעו ארצה בשנים 1990-2004, לעומת כ-20% בכל אחת משלוש הקופות האחרות. ככל שמועד העלייה מאוחר יותר, שיעורי ההצטרפות לקופת חולים כללית נמוכים יותר. כך למשל, בסוף שנת 2004 כ-34% מהעולים שעלו ארצה בשנים 2000-2004 היו מבוטחים בקופת חולים כללית, לעומת כ-42% מהעולים שעלו בשנים 1990-1992.

הסיבות לשינויים בהתפלגות המבוטחים

כמה גורמים משפיעים על השינויים במספר החברים המבוטחים, על התפלגות החברים בין הקופות ועל התחלקות כספי הבריאות בין קופות החולים:

- התנועה הטבעית: לידות ופטירות;
- תנועת ההגירה: עולים חדשים ותושבי ישראל השוהים בחו"ל יותר משנתיים;
- רישום מבוטחים בעלי דרכון זר;
- מעברים מקופה לקופה.

מבוטחים חדשים

על-פי חוק ביטוח בריאות ממלכתי, מבוטחים הם האוכלוסיות האלה:

- יילודים;
- עולים חדשים;
- משוחררי צה"ל, במשך שישה חודשים מהיום שבו חדלו להיות חיילים;
- בוגרים שמלאו להם 18 שנים, במשך שישה חודשים מהיום שמלאו להם 18 שנים;
- תושבים שלא נרשמו בקופת חולים.

במהלך שנת 2004, כ-252,800 מבוטחים חדשים נרשמו באחת מקופות החולים. לוח מס' 5 מציג את התפלגות המבוטחים החדשים לפי גיל וקופה בשנת 2004. מהנתונים עולה, כי בשנת 2004 כ-51% מכלל המבוטחים החדשים נרשמו בקופת חולים כללית, שיעור נמוך ממשקלה של הקופה בכלל

המבוטחים (כ-54%). מגמה זו בהצטרפות מבוטחים חדשים לקופת חולים כללית ניצלו שתי הקופות הקטנות: לקופת החולים מכבי הצטרפו בשנת 2004 כ-65,000 מבוטחים חדשים, שהם כ-26% מסך כל המבוטחים החדשים, כאשר משקלה של הקופה בסך כל המבוטחים בתקופה זו היה כ-24%; לקופת חולים מאוחדת הצטרפו כ-34,000 מבוטחים חדשים שהם כ-13% מסך כל המבוטחים החדשים, בשעה שמשקלה בכלל האוכלוסייה המבוטחת היה כ-11%.

לוח מס' 6 מציג את התפלגות המבוטחים החדשים לפי מקום מגוריהם בשנת 2004. הנתונים מראים, כי יש הבדלים ניכרים בין היישובים, בייחוד בשלוש הערים הגדולות (ר' לוח מס' 50). בחיפה, לדוגמה, כ-44% בלבד מהמבוטחים החדשים נרשמו בקופת החולים הכללית, לעומת כ-53% מסך המבוטחים בחיפה. לעומת זאת, כ-44% מהמבוטחים החדשים בחיפה נרשמו בקופת חולים מכבי, לעומת כ-35% מכלל המבוטחים.

התנועה הטבעית

לוח מס' 7 מציג את מספר הלידות והפטירות ואת הריבוי הטבעי בכל קופת חולים בשנים 2003 ו-2004.

במהלך השנה האחרונה נרשמו בכל קופות החולים בסך הכול כ-147,000 לידות. כמחצית הלידות נרשמו בקופת חולים הכללית, כ-26% בקופת חולים מכבי, כ-11% בקופת חולים לאומית וכ-14% בקופת חולים מאוחדת. לא נמצאו הבדלים ניכרים בהתפלגות זו בין התקופות הנסקרות.

התפלגות הפטירות (כ-37,000 בשנת 2004) בין הקופות מעידה על משקלן הגבוה במיוחד בקופת חולים הכללית, כ-74% לעומת כ-14% בקופת חולים מכבי, כ-7% בקופת חולים לאומית וכ-5% בקופת חולים מאוחדת. תופעה זו נובעת מההבדלים בשיעור הקשישים בין הקופות, שכן קופת חולים הכללית מבטחת כ-74% מהמבוטחים בני 75 ויותר.

שיעור הריבוי הטבעי היה כ-15.9 ל-1,000 נפשות בשנת 2004. אולם ההבדלים במשקל הלידות והפטירות בין הקופות, קיימים הבדלים ניכרים לפי קופות. כך בכללית שיעור הריבוי הטבעי נמוך מסך האוכלוסייה (כ-11.9 ל-1,000 נפשות) בעוד בקופת חולים מאוחדת הריבוי הטבעי מגיע לכ-24 ל-1,000 נפשות.

עולים חדשים

לוחות מס' 8-9 מציגים את העולים החדשים שהצטרפו לקופות החולים בשנים 2003 ו-2004 לפי גיל ומין.

כ-20,200 עולים ב-2003 וכ-17,400 עולים ב-2004 נרשמו בקופת החולים לפי ההתפלגות המוצגת בלוח ז'.

לוח ז': העולים החדשים שהצטרפו לקופות החולים ב-2003 ו-2004 לעומת כלל המבוטחים (אחוזים)

2004		2003		קופת חולים
כלל המבוטחים	עולים חדשים	כלל המבוטחים	עולים חדשים	
100.0	100.0	100.0	100.0	סך הכול
54.4	35.7	54.8	38.1	כללית
9.8	5.8	9.9	6.2	לאומית
11.7	18.9	11.4	18.8	מאוחדת
24.0	39.6	23.9	36.9	מכבי

הנתונים מראים, כי במהלך שנת 2004, קופת חולים מכבי הגדילה את חלקה בקרב העולים החדשים לכ-40% לעומת 37% בשנה הקודמת. לעומת זאת שיעור הצטרפות העולים החדשים לקופת חולים הכללית נמוך בהרבה ממשקלה של הקופה בכל האוכלוסייה: כ-36% מהעולים הצטרפו לקופת חולים הכללית במהלך שנת 2004 בשעה שמבוטחים בה כ-54% מסך כל המבוטחים.

התפלגות העולים לפי מין מעידה על משקלם הגבוה יותר של הגברים הנרשמים לקופות החולים הכללית והלאומית, לעומת משקלן של הנשים. בקופות החולים מאוחדת ומכבי, המגמה הפוכה: שיעור הצטרפות של נשים עולות גבוה יותר ממשקלם של הגברים העולים.

המבוטחים השוהים בחו"ל יותר משנתיים

על פי תקנות ביטוח הבריאות הממלכתי (הקצאה לקופות חולים), תושבי ישראל השוהים בחו"ל יותר משנתיים רצופות ובתקופה זו אינם נמצאים בארץ 90 יום בכל שנה, לא יובאו בחשבון בחישוב הקפיטציה. לפיכך יש לקבוצת אוכלוסייה זו חשיבות רבה בחלוקת כספי ביטוח הבריאות בין קופות החולים.

לשם איתור קבוצה זו נעשית הפגשה של קובץ הבריאות עם קובץ משטרת הגבולות. מקרים אלה מסומנים בקובץ הבריאות בסימון מיוחד, שמשמעותו אי הכללתם בחישוב הקפיטציה. אמינות נתונים אלה קשורה למידת העדכון השוטף של תנועות הכניסה והיציאה מהארץ על ידי משטרת הגבולות.

לוחות מס' 10-11 מציגים את מספר המבוטחים בקופות החולים השוהים בחו"ל מעל שנתיים בשנים 2003 - 2004 לפי גיל.

בסוף שנת 2004, מספר המבוטחים השוהים בחו"ל שנתיים ויותר הגיע לכ-144 אלף נפש. כ-39% מהם היו מבוטחים בקופת החולים הכללית (לעומת 54% מסך כל המבוטחים), כ-37% בקופת החולים מכבי, כ-15% בקופת החולים המאוחדת וכ-9% בקופת החולים הלאומית. התפלגות השוהים בחו"ל לפי גיל מראה כי גילם של כ-77% מהם אינו עולה על גיל 45 בסוף שנת 2004.

לוח מס' 12 מציג את המבוטחים השוהים בחו"ל בסוף שנת 2004 לפי משך השהייה. הנתונים מראים, כי כ-68% מהם שהו בחו"ל במשך תקופה של 2 עד 5 שנים, כ-23% מהם תקופה של 5 עד 10 שנים וכ-9% במשך יותר מ-10 שנים.

רישום מבוטחים בעלי דרכון זר

חוק ביטוח בריאות ממלכתי קובע, כי כל תושב מדינת ישראל זכאי לשירותי בריאות, ומכאן שגם תושבים שאינם אזרחים ("דרכוניסטים") מבוטחים על פי החוק.

לוח מס' 13 מציג את התפלגות ה"דרכוניסטים" לפי גיל וקופת חולים. נתונים אלה אינם נוגעים לתושבים ערבים ממזרח ירושלים ורמת הגולן, אלא ליהודים בעלי דרכון זר בלבד.

בנובמבר 2004 היו מבוטחים באחת מקופות החולים כ-18,500 תושבים לא-אזרחים: כ-69% היו מבוטחים בקופת חולים מאוחדת, כ-11% בקופת חולים מכבי ובקופת חולים הכללית, וכ-8% בקופת חולים לאומית. הנתונים מלמדים, כי חלקם של ה"דרכוניסטים" הצעירים גבוה במיוחד: בסוף שנת 2004 גילם של כ-90% מהם אינו עולה על גיל 35.

מעבר מבוטחים מקופה לקופה לפי מין וגיל

על פי חוק ביטוח בריאות ממלכתי, מבוטח היה רשאי עד סוף 2004 לעבור מקופת חולים אחת לאחרת פעם אחת בשנה. הקבלה בקופת החולים הקולטת נכנסת לתוקף ב-1 בינואר או ב-1 ביולי (לפי המועד הקרוב ליום מסירת ההודעה), ובתנאי שההודעה על המעבר הוגשה שלושה חודשים לפחות לפני ה-1 בינואר או ה-1 ביולי כאמור, לפי העניין.

לפיכך הנתונים על המעברים לשנה מסוימת מתייחסים לחודשים אוקטובר – ספטמבר כדלקמן:

- לחודשים אוקטובר – מארס, למעברים שנכנסו לתוקף ב-1 ביולי;
- לחודשים אפריל – ספטמבר, למעברים שנכנסו לתוקף ב-1 בינואר.

בתקופה שבין אוקטובר 2003 וספטמבר 2004, כ-74,100 מבוטחים עברו לקופה אחרת, כלומר כ-1.1% מסך המבוטחים הרשומים בקופות בסוף שנת 2004. במחצית הראשונה של השנה (אוקטובר 2003 – מארס 2004) עברו לקופה אחרת כ-37,600 מבוטחים, ובמחצית השנייה של השנה (אפריל-ספטמבר 2004) עברו לקופה אחרת כ-36,500 מבוטחים (לוחות מס' 14-17).

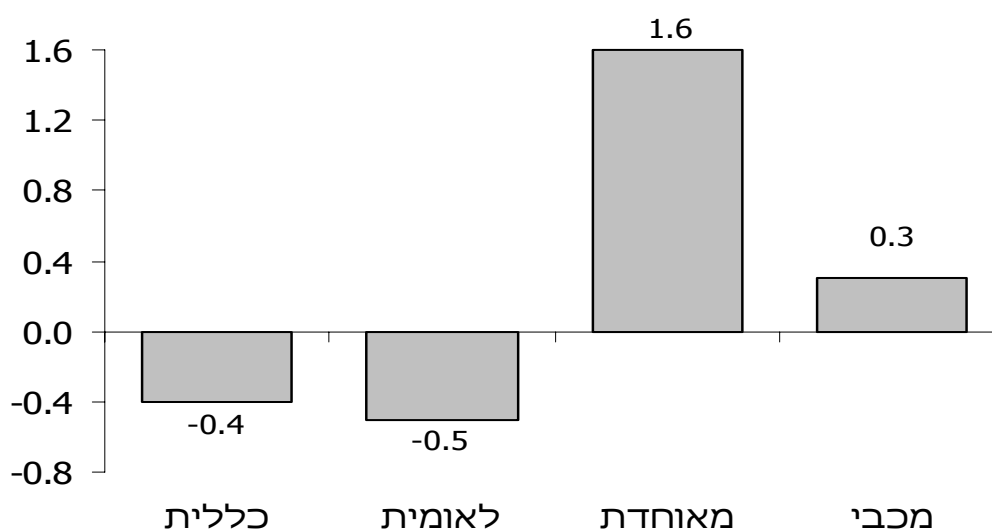
סיכום המעברים מקופה לקופה במהלך השנים 2003 ו-2004 מוצג להלן בלוח ח'.

לוח ח': מעברים מקופה לקופה מאוקטובר 2002 עד ספטמבר 2004

מספר המעברים נטו	מספר העוזבים	מספר המצטרפים	קופת חולים
<u>אוקטובר 2002 – ספטמבר 2003</u>			
0	62,882	62,882	סך הכול
-13,110	28,101	14,991	כללית
-5,129	16,704	11,575	לאומית
+12,780	7,664	20,444	מאוחדת
+5,459	10,413	15,872	מכבי
<u>אוקטובר 2003 – ספטמבר 2004</u>			
0	74,080	74,080	סך הכול
-15,363	33,508	18,145	כללית
-3,421	18,311	14,890	לאומית
+13,015	11,017	24,032	מאוחדת
+5,769	11,244	17,013	מכבי

הנתונים מעידים על הבדלים ניכרים בין הקופות. עקב המעברים, קופת חולים הכללית הפסידה כ-15,400 מבוטחים ב-2004, שהם כ-0.4% ממבוטחיה. קופת חולים לאומית קטנה בכ-3,420 מבוטחים שהם כ-0.5% ממבוטחיה. לעומת זאת, קופת חולים מאוחדת גדלה עקב מעברים של כ-13,000 מבוטחים בשנת 2004, שהם כ-1.6% ממבוטחיה. גם בקופת החולים מכבי מספר המבוטחים מוסיף לגדול ב-0.3% בשנה כתוצאה ממעברים בין הקופות (תרשים מס' 2).

תרשים מס' 2: מעברים נטו (מצטרפים פחות עוזבים) כאחוז מסך המבוטחים, 2004



התפלגות העוברים לפי קבוצת גיל (לוחות מס' 18-21) מאפשרת לבחון את השפעת הגיל על מימוש הזכות לעבור לקופה אחרת.

לוח ט': אחוז העוברים לקופת חולים אחרת לפי קבוצת גיל, אוקטובר 2003 – ספטמבר 2004

קבוצת גיל	סך הכול	קופת חולים כללית	קופת חולים לאומית	קופת חולים מאוחדת	קופת חולים מכבי
סך הכול	1.1	0.9	2.7	1.4	0.7
עד 5	1.7	1.3	4.0	2.0	1.3
5-15	1.2	0.9	2.8	1.5	0.7
15-25	1.3	1.2	3.1	1.5	0.8
25-35	1.6	1.5	3.7	1.8	0.9
35-45	0.9	0.8	2.4	1.1	0.5
45-55	0.6	0.5	1.6	0.6	0.3
55-65	0.4	0.4	1.2	0.5	0.2
65-75	0.3	0.3	1.1	0.3	0.2
75+	0.2	0.2	0.8	0.3	0.2

מהנתונים עולה, כי בשנת 2004 כ-1.1% מכלל המבוטחים עברו לקופה אחרת, אך תנועות המעברים אינן אחידות בכל קבוצות הגיל ובכל הקופות. לדוגמה, כ-1.6% מהמבוטחים בקבוצת הגיל 25-35 עברו לקופה אחרת במהלך שנת 2004, כאשר בקבוצה זו אחוז העוברים מקופת חולים לאומית מגיע לכ-3.7. תופעה זו נזקפת לנטייה החזקה של משוחררי צה"ל לעבור לקופה אחרת. לעומת זאת, אחוז העוברים הולך וקטן ככל שעולים בקבוצות הגיל: בקרב הקשישים, לדוגמה, המעברים מעטים: 0.3% מהמבוטחים בגיל 65-75 ו-0.2% מהמבוטחים בגיל 75 ויותר. יוצא אפוא שזכות המעבר מנוצלת בידי הצעירים יותר מאשר בידי המבוגרים.

יתר על כן: החוק מאפשר למבוטח לעבור לקופת חולים אחרת פעם אחת בשנה, ב-1 בינואר וב-1 ביולי בכל שנה. לראשונה בוצע מעקב אחרי המבוטחים שעברו לקופה אחרת במהלך שנת 2004 כדי לבחון האם ניצלו את הזכות לעבור לקופה אחרת בשנתיים הקודמות.

תוצאות המעקב מוצגות להלן בלוח י'.

לוח י': המבוטחים העוברים לקופה אחרת לפי מספר מעברים רצופים, 2004

העוברים ב-2004		מספר מעברים רצופים
מספרים	אחוזים	
74,080	100.0	סך הכול
		מהם:
4,544	6.1	עברו גם ב-2003
5,130	6.9	עברו גם ב-2002
220	0.3	עברו גם ב-2002 וגם ב-2003

בקרב המבוטחים שעברו לקופה אחרת בשנת 2004 (כ-74,000), כ-4,500 עברו גם בשנת 2003 (כ-6.1%), כ-5,100 עברו גם ב-2002 (כ-6.9%) וכ-220 מבוטחים בלבד עברו לקופה אחרת גם ב-2002 וגם ב-2003 (כ-0.3%). נראה אפוא שהזכות לעבור פעם בשנה מנוצלת ברמה נמוכה למדי בידי מבוטחי קופות החולים.

הנתונים על מספר המבוטחים העוברים מקופה לקופה אינם מביאים בחשבון מבוטחים שביקשו לעבור ולאחר מכן ביטלו את הודעתם על המעבר. אכן, החוק מאפשר למבוטח לבטל בתנאים מסוימים הודעה על מעבר ולחזור לקופה הקודמת.

התפלגות הודעות הביטול על מעבר בתקופה שמדצמבר 2002 ועד נובמבר 2004 מוצגת בלוח י' להלן:

לוח י': ביטולי הודעה על מעבר לפי קופה, 2003, 2004

מכבי	מאוחדת	לאומית	כללית	סך הכול	תקופה
<u>במספרים מוחלטים</u>					
1,036	1,691	1,599	1,397	5,723	דצמבר 2002 – מאי 2003
1,258	2,257	1,433	1,658	6,606	יוני – נובמבר 2003
1,111	2,857	2,029	1,682	7,679	דצמבר 2003 – מאי 2004
1,190	2,330	1,998	2,210	7,728	יוני – נובמבר 2004
<u>באחוזים</u>					
18.1	29.5	27.9	24.4	100.0	דצמבר 2002 – מאי 2003
19.0	34.2	21.7	25.1	100.0	יוני – נובמבר 2003
14.5	37.2	26.4	21.9	100.0	דצמבר 2003 – מאי 2004
15.3	30.2	25.9	28.6	100.0	יוני – נובמבר 2004

בשנת 2004, ביטלו את הודעתם על מעבר לקופה אחרת כ-15,400 מבוטחים, שהם כ-17% מסך המבוטחים שביקשו לעבור. הנתונים מראים, כי יש הבדלים ניכרים בין הקופות. בקופת החולים הכללית לדוגמה, מספר הביטולים במהלך שנת 2004 נמוך למדי (כ-24% מסך הביטולים) לעומת משקל הקופה

בסך המעברים (כ-45% ב-2004). לעומת זאת, משקלה של קופת החולים מאוחדת במספר הביטולים (כ-34%) גבוה מחלקה של הקופה בסך המעברים (כ-15% בשנת 2004).

הגבלת זכאותם של תושבים ששהו בחו"ל שנתיים או יותר

על פי תיקון סעיף 58 לחוק ביטוח בריאות ממלכתי, תושב ישראל ששהה בחו"ל לאחר ה-1 במארכ 2001 במשך שנתיים רצופות או יותר שבהן לא שילם דמי ביטוח בריאות, לא יהיה זכאי לקבלת שירותי בריאות מקופות חולים בארץ, אלא לאחר "תקופת המתנה" של חודשיים כנגד כל "שנת היעדרות".

כמו כן, מי שחדל להיות תושב ישראל וחזר להתגורר בארץ מ-1 במארכ 2003 ואילך, ויוכר כתושב בידי המוסד לביטוח לאומי, לא יהיה זכאי לקבל שירותים רפואיים בארץ אלא לאחר "תקופת המתנה".

תושבים ולא תושבים השוהים בחו"ל על פי סעיף 58 לחוק

לוח מס' 22 מציג את התפלגות התושבים והלא תושבים השוהים בחו"ל על פי הגדרות סעיף 58 לחוק ביטוח בריאות ממלכתי ושנקבעה להם "תקופת היעדרות" בסוף שנת 2004.

בדצמבר 2004, לכ-209,400 תושבים ולא תושבים השוהים בחו"ל נקבעה "תקופת היעדרות" שבעדה יחוייבו ב"תקופת המתנה" בעת שיחזרו להתגורר בארץ ויוכרו כתושבים. לכ-74,800 מהם נקבעו שתי "שנות היעדרות", לכ-6,500 מהם נקבעו 3 "שנות היעדרות" ולכ-128,100 מהם נקבעו 4 "שנות היעדרות".

"תקופת המתנה" לתושבים שחזרו להתגורר בארץ

לוח מס' 23 מציג את התושבים שחזרו להתגורר בארץ לאחר שהייה בחו"ל של שנתיים או יותר וחויבו ב"תקופת המתנה".

בסוף שנת 2004, כ-3,670 תושבים חויבו בתקופת המתנה: כ-2,880 מהם חויבו ב-4 חודשי המתנה, כ-680 ב-6 חודשי המתנה וכ-100 ב-8 חודשי המתנה.

כמו כן כ-2,600 מבוטחים סיימו את "תקופת המתנה" במהלך השנה האחרונה וחזרו להיות זכאים לשירותי בריאות מקופות החולים.

ביטוח בני זוג בקופות חולים שונות

מאז נכנס לתוקף חוק ביטוח בריאות ממלכתי, בינואר 1995, משויכים הילדים לקופת החולים המבטחת את מקבל קצבת הילדים, שברוב המקרים זו האם, אלא אם כן החליטו בני הזוג אחרת.

לפיכך מעניינת מאוד התופעה של זוגות נשואים ושל ילדיהם המבוטחים בקופות שונות. מעקב אחר התפתחותה של תופעה זו (לוח מס' 24) מעלה, כי במהלך השנה האחרונה מספר הזוגות המבוטחים

בקופות שונות גדל בכ-10% והגיע לכ-142 אלף זוגות. מספר הנפשות במשפחות אלו גדל בכ-12%, לעומת גידול של כ-1.5% בכלל האוכלוסייה המבוטחת. בסוף שנת 2004 כ-9.7% מהזוגות הנשואים (שהם כ-6.9% מסך האוכלוסייה המבוטחת) היו מבוטחים בקופות חולים שונות – נתון המצביע על עלייה עקבית במשך השנים בממדיה של תופעה זו.

לוח יב': בני זוג וילדיהם בקופות חולים שונות, נובמבר 2004

מספר מבטחים	מספר זוגות	צירופי קופות
478,753	142,058	סך הכול – במספרים
100.0	100.0	באחוזים
39.0	40.2	כללית + מכבי
19.9	19.8	כללית + מאוחדת
18.9	18.2	כללית + לאומית
10.2	10.3	מכבי + מאוחדת
7.2	7.1	מכבי + לאומית
4.8	4.4	לאומית + מאוחדת

התפלגות הזוגות בין צירופים של קופות החולים השונים מלמדת, כי בנובמבר 2004 כ-40% מהזוגות היו מבוטחים בקופות החולים הכללית ומכבי, כ-20% היו מבוטחים בקופות החולים הכללית והמאוחדת וכ-18% בקופות החולים הכללית והלאומית. מכאן שהצירופים השכיחים הם אלה שכוללים את קופת החולים הכללית עם אחת מהקופות האחרות, ואילו הצירופים בין הקופות הקטנות היו מועטים בלבד.

סטודנטים במוסדות להשכלה גבוהה

לוח מס' 25 מציג את התפלגותם של כ-217,000 הסטודנטים הרשומים באוניברסיטאות ובמוסדות להשכלה גבוהה כפי שהופיעו בקובצי המוסד לביטוח לאומי בסוף שנת 2004.

הממצאים העיקריים מוצגים בלוח יג' להלן.

לוח יג': סטודנטים לפי קופת חולים ומין, 2004 (אחוזים)

מכבי	מאוחדת	לאומית	כללית	סך הכול	
26.3	12.2	7.4	54.1	100.0	סך הכול
26.1	12.0	7.1	54.8	100.0	גברים
26.5	12.4	7.5	53.6	100.0	נשים

התפלגות הסטודנטים שונה מזו של כלל האוכלוסייה המבוטחת וגם מזו של המבוטחים הצעירים, שכן כ- 91% מהסטודנטים הם מתחת לגיל 35. בולט במיוחד המשקל הנמוך של קופת חולים לאומית בקרב סטודנטים (כ-7.4%) לעומת משקל גבוה של קופת חולים מכבי (כ-26.3%).

מקבלי גמלאות לפי קופת חולים

לוחות מס' 26-31 מציגים את התפלגות המבוטחים מקבלי קצבות זקנה ושירים, נכות כללית, הבטחת הכנסה, אבטלה, דמי פגיעה וסיעוד לפי קופת חולים, גיל ומין ב-2004. לגבי קצבת זקנה ושירים ונכות כללית, הנתונים נוגעים למקבלי הקצבה ובני זוג התלויים בהם.

הממצאים העיקריים לשנת 2004 מוצגים בלוח יג' להלן.

לוח יג': מקבלי גמלאות לפי קופת חולים, 2004 (אחוזים)

מכבי	מאוחדת	לאומית	כללית	סך הכול	גמלה
15.5	6.0	7.4	71.1	100.0	זקנה ושירים
14.7	6.3	8.4	70.6	100.0	נכות כללית
19.4	8.9	11.2	60.5	100.0	הבטחת הכנסה
28.2	10.8	10.1	50.9	100.0	אבטלה
20.0	9.3	10.5	60.2	100.0	דמי פגיעה
10.0	4.3	8.1	77.6	100.0	סיעוד

התפלגות מקבלי הגמלאות לפי קופת חולים שונה מהתפלגות כלל האוכלוסייה המבוטחת (לוח ב' לעיל) במאפיינים האלה:

1. התפלגות המקבלים קצבות זקנה ושירים בין הקופות השונות דומה לזו של האוכלוסייה בגיל 65 ויותר;
2. חלקם של מקבלי קצבת נכות בקופת חולים הכללית גבוה במיוחד (כ-71%) ואילו חלקם בקרב מבוטחי הקופות הקטנות נמוך מהממוצע הארצי;
3. התפלגות המקבלים גמלה להבטחת הכנסה מתאפיינת באחוז גבוה מהממוצע הארצי בקופת חולים כללית ולאומית ובחלק נמוך יותר בקופת חולים מאוחדת ומכבי;
4. התפלגות מקבלי דמי האבטלה מעידה על אחוז נמוך של מבוטחי קופת חולים הכללית (כ-51%), לעומת אחוז גבוה שלהם בקרב מבוטחי קופת חולים מכבי (כ-28%);
5. חלקם של מקבלי דמי פגיעה בקופת חולים הכללית (כ-60%) גבוה מהממוצע הארצי, ואילו חלקם בקרב מבוטחי קופת חולים מכבי נמוך יחסית;
6. מקבלי גמלת סיעוד מתאפיינים באחוז גבוה של מבוטחים בקופת חולים הכללית (78%), כאשר חלקם בקרב מבוטחי הקופות הקטנות נמוך במיוחד.

מבוטחים הזכאים להנחות בתשלומים בעבור שירותי בריאות

בסעיף 8 לחוק ביטוח בריאות ממלכתי נקבעו הקבוצות הזכאיות להנחות או לפטורים מתשלומים בעבור שירותים רפואיים - ביקורים אצל רופאים מומחים או תשלומים לתרופות.

במסגרת החוק להבראת המשק הישראלי שאושר בכנסת ביום 29 במאי 2003, צומצמו ההנחות רק לחבר שמלאו לו 65 שנים (בגבר) ו-60 שנים (באישה) ומשולמת בעדו גמלה לפי חוק הבטחת הכנסה. לפיכך, בוטלו ההנחות שניתנו בעבר בעבור ביקורים אצל רופאים מומחים למקבלי גמלת הבטחת הכנסה עד גיל 65, למקבלי דמי מזונות ולמקבלי הבטחת הכנסה ממשרד הדתות.

מ-1.6.2003, זכאים להנחות מתשלומים בעבור ביקורים אצל רופאים מומחים הקבוצות האלה:

- מקבלי קצבאות מן הביטוח הלאומי - קצבת נכות כללית, קצבת ניידות לילד נכה, קצבת זקנה למי שקיבל קודם לכן קצבת נכות, וכן התלויים בהם;
- משפחות שיש בהן 4 ילדים ויותר עד גיל 18, הרשומים בקופת חולים אחת;
- עולה חדש ב-12 החודשים הראשונים מיום שעלה לישראל.

להנחה מתשלום בעבור תרופות היו זכאיות הקבוצות האלה:

- "אזרח ותיק", המקבל מהביטוח הלאומי קצבת זקנה ושאיירם עם השלמת הכנסה;
- עולה חדש מתום 12 החודשים הראשונים ועד תום 36 חודשים הראשונים מיום שעלה ואשר משולמת לו גמלה להבטחת הכנסה;
- עולה חדש, ב-36 החודשים הראשונים לאחר עלייתו לישראל;
- ותיקי מלחמת העולם השנייה, המשולמת להם גמלה להבטחת הכנסה;
- נכי המלחמה בנאצים.

בלוח מס' 32 מוצגת התפלגות מבוטחים הזכאים להנחות מתשלומים בסוף שנת 2004. בחישוב מספר הנפשות המבוטחות בלוח מס' 32 ובלוח טו', המשפחות המקבלות יותר מגמלה אחת נספרו פעם אחת בלבד. סדר המניין של המשפחות לפי סוג גמלה הוא כדלהלן: זקנה ושאיירם, נכות, נכי המלחמה בנאצים, ומשפחות עם 4 ילדים ויותר⁴. כך שבמניין קבוצת המשפחות עם 4 ילדים ויותר נכללו רק המשפחות שאינן מקבלות גמלה אחרת (נוסף על קצבות הילדים). כמו כן, כ-9,400 ותיקי מלחמה נכללו במקבלי קצבת זקנה עם השלמת הכנסה, כ-3,200 ילדים נכים עם קצבת ניידות נכללו במקבלי קצבת נכות וכ-106,000 מקבלי קצבת זקנה שקיבלו קודם לכן קצבת נכות נכללו במקבלי קצבת זקנה.

הממצאים העיקריים מוצגים בלוח טו' להלן.

⁴ לדוגמה: מי שמקבלים קצבת נכות וקצבת ילדים בו זמנית, נמנו עם מקבלי קצבת נכות.

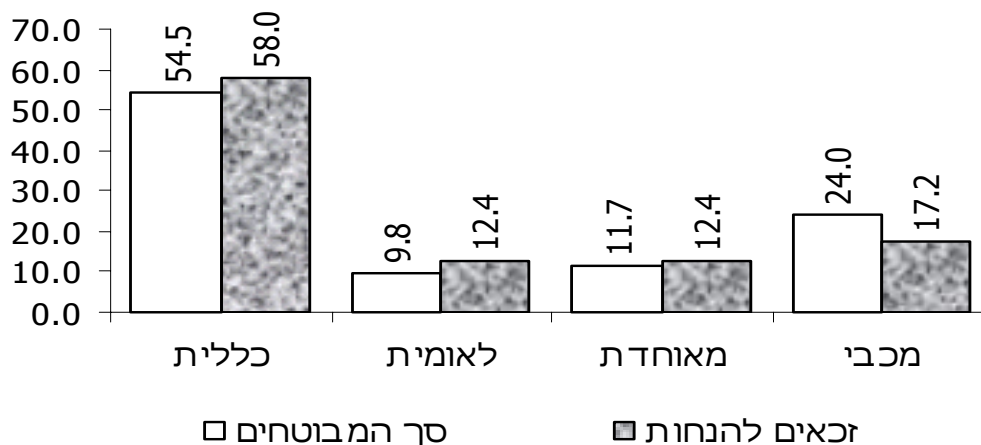
לוח טו': מבוטחים הזכאים להנחות בתשלומים בעבור שירותי בריאות, דצמבר 2004, (אחוזים)

באחוזים					סך הכול (במספרים)	קבוצת אוכלוסייה
מכבי	מאוחדת	לאומית	כללית	סך הכול		
17.2	12.4	12.4	58.0	100.0	1,763,629	סך הכול זקנה עם השלמת הכנסה
19.1	7.1	10.3	63.5	100.0	326,307	נכות כללית
22.2	8.2	13.5	56.1	100.0	3,913	נכי המלחמה בנאצים משפחות עם 4 ילדים ויותר*
17.2	15.8	14.0	53.0	100.0	1,075,918	

* לא כולל כ-58,563 חברים במשפחות גדולות המקבלות בו-זמנית קצבת ילדים וגמלה נוספת.

מהנתונים עולה, כי בסוף שנת 2004 כ-1.8 מיליון נפשות היו זכאיות להנחה מתשלומים בעבור שירותי בריאות, שהם כ-25.5% מסך המבוטחים, בדומה לסוף שנת 2003. רוב הזכאים להנחות (כ-61%) הם מבוטחים מקרב משפחות עם 4 ילדים ויותר, כ-20% הם מקבלי קצבת נכות וכ-18% מקבלי קצבת זקנה.

תרשים 3: שיעור המבוטחים הזכאים להנחות לעומת התפלגות כלל המבוטחים, דצמבר 2004 (אחוזים)



כ-58% מן האוכלוסייה מעוטת ההכנסה זו מבוטחים בקופת חולים הכללית (לעומת כ-55% מסך המבוטחים). לעומת זאת, חלקה של קופת חולים מכבי (כ-17%) נמוך יותר מחלקה בסך כל האוכלוסייה (כ-24%).

חברות בקופת חולים לפי הכנסה ומעמד בעבודה

נתוני שכר והכנסה מכל המקורות הזמינים למוסד לביטוח לאומי מופגשים אחת לשנה עם קובץ בריאות, כך שניתן לאפיין את מבטחי קופות החולים לפי מעמדם בעבודה והכנסתם הממוצעת, ובשילוב של גיל ומין.

קבוצות הכנסה לפי מעמד בעבודה

בלוחות מס' 33-38 מוצגת התפלגות ההכנסות של מבטחי קופות החולים מעל גיל 18 לפי מעמדם בעבודה, בשתי קבוצות עיקריות: עובדים שכירים ועובדים עצמאיים.

הממצאים העיקריים על השתייכות המבוטחים המבוגרים לקופות החולים בשנים 2002-2003, לפי מעמדם בעבודה מוצגים בלוח טז' להלן.

לוח טז': המבוטחים לפי מעמדם בעבודה לפי קופת חולים, 2002-2003 (אחוזים)

מכבי	מאוחדת	לאומית	כללית	סך הכול	מעמד בעבודה
<u>2 0 0 2</u>					
27.8	11.3	9.1	51.8	100.0	שכירים
29.7	12.6	10.2	47.5	100.0	עצמאים
18.7	8.8	8.6	63.9	100.0	אחר
<u>2 0 0 3</u>					
28.1	11.5	8.9	51.5	100.0	שכירים
29.9	12.4	9.7	48.0	100.0	עצמאים
18.1	9.0	8.6	64.3	100.0	אחר

הנתונים מורים, כי בקופת חולים הכללית אחוז המבוטחים השכירים גבוה במקצת מאחוז המבוטחים העצמאיים, ואילו בשלוש הקופות הקטנות התופעה הפוכה.

התפלגויות מבטחי הקופות השונות לפי קבוצת הכנסה מראות, כי בעלי ההכנסות הגבוהות רשומים בקופות החולים מכבי ומאוחדת. לדוגמה, בשנת 2003 לכ-8.7% מהמבוטחים בקופת חולים מאוחדת ולכ-10.4% ממבוטחי קופת החולים מכבי היתה הכנסה הגבוהה כפליים מן השכר הממוצע, לעומת 4.8% בלבד מן המבוטחים בקופת חולים לאומית ו-6.3% ממבוטחי קופת חולים הכללית. רק לכ-39% ממבוטחי קופת החולים מכבי היתה הכנסה שאינה גבוהה משכר המינימום, לעומת 48% ממבוטחי קופת חולים לאומית.

הכנסה ממוצעת של חברי קופת החולים המבוגרים לפי גיל, מין ומעמד בעבודה

בלוחות מס' 39-48 מוצגת ההכנסה הממוצעת ב-2002 וב-2003 של חברי הקופות שגילם מעל 15, לפי קבוצת גיל, ובשתי שיטות חישוב של ההכנסה הממוצעת (לחודש עבודה ולחודש בשנה). הנתונים מתייחסים להכנסה מעבודה (שכירים ו/או עצמאים) וכן לשלוש גמלאות המוסד העיקריות (זקנה, נכות כללית והבטחת הכנסה).
 לוח יז' להלן מציג את ההכנסה הממוצעת בשנת 2003.

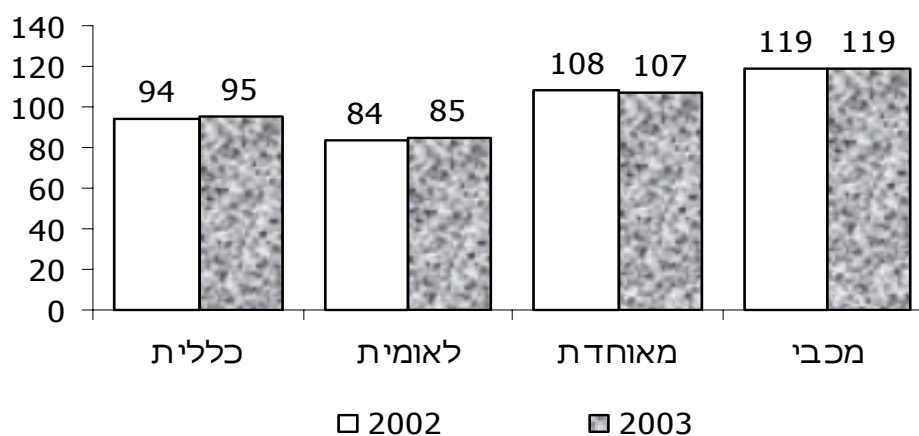
לוח יז': הכנסה ממוצעת של חברי קופות החולים (ש"ח), 2003

קופת החולים	ממוצע לחודש עבודה	ממוצע לחודש בשנה
סך הכול	6,052	5,379
כללית	5,733	5,183
לאומית	5,156	4,598
מאוחדת	6,459	5,777
מכבי	7,197	6,466

אנו למדים מהנתונים, כי בקופות החולים מכבי ומאוחדת מבוטחות האוכלוסיות בעלות ההכנסה הגבוהה ביותר, ואילו בקופות החולים הכללית ולאומית מבוטחות האוכלוסיות בעלות ההכנסה הנמוכה יותר. כך למשל, ההכנסה הממוצעת לחודש עבודה של חברי קופת החולים מכבי גבוהה בכ-40% מההכנסה הממוצעת של חברי קופת חולים לאומית, וב-26% מההכנסה של חברי קופת החולים הכללית (תרשים מס' 4 להלן).

תרשים מס' 4: הכנסה ממוצעת לחודש עבודה של חברי קופות חולים, 2002-2003

ממוצע = 100



ההכנסה המרבית בשתי שיטות החישוב מצויה בקבוצת הגיל 45-54. בכל קבוצות הגיל ההכנסה הגבוהה ביותר היא זו של חברי קופת חולים מכבי, ובמקום השני – זו של חברי קופת החולים המאוחדת. ההבדלים בין הקופות גדולים מאוד. כך למשל בשנת 2003 השכר הממוצע לחודש עבודה של חברי קופת החולים מכבי בקבוצת הגיל 35-44 היה גבוה בכ-34% מהשכר הממוצע של חברי קופת החולים הכללית, ובכ-46% מהשכר הממוצע של חברי קופת החולים הלאומית בגיל זה.

לוחות מס' 45-48 מציגים את ההכנסה הממוצעת של חברי הקופות לפי גיל ולפי מעמד בעבודה, לפי שתי הקבוצות העיקריות: שכירים ועצמאים. הנתונים מורים כי הפער בהכנסות המבוטחים בין הקופות השונות גדול יותר אצל העצמאים מאשר בקרב השכירים. כך למשל בשנת 2003 השכר הממוצע לחודש עבודה של השכירים חברי קופת חולים מכבי היה גבוה בכ-20% מהשכר הממוצע של חברי קופת חולים כללית, לעומת פער של כ-23% בקרב העובדים העצמאים.

חברות בקופת חולים לפי יישוב

אל קובץ הבריאות מועתקים ממרשם התושבים פרטים על מקום המגורים, והם משמשים בסיס לעיבודים סטטיסטיים לפי יישוב.

בלוחות מס' 49-51 מוצגת התפלגות כלל האוכלוסייה המבוטחת בסוף שנת 2004 בקופת החולים השונות, לפי צורת יישוב, מועצה אזורית, מחוז ונפה.

הנתונים לפי צורת יישוב (לוח מס' 49) מעידים על הבדלים ניכרים בהתפלגות מבוטחי קופת החולים בין היישובים השונים. להלן התוצאות העיקריות:

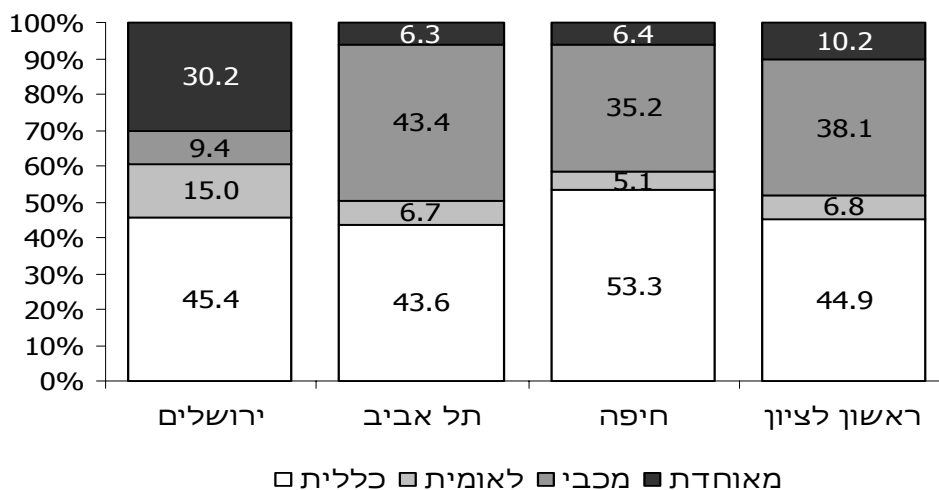
לוח יח': המבוטחים לפי צורת יישוב, דצמבר 2004, (אחוזים)

מכבי	מאוחדת	לאומית	כללית	סך הכול	צורת היישוב
24.0	11.7	9.8	54.4	100.0	סך הכול
26.1	17.5	10.1	46.2	100.0	ארבע הערים הגדולות
28.8	10.8	10.1	50.3	100.0	יישובים עירוניים יהודיים
6.7	8.6	10.2	74.5	100.0	יישובים עירוניים לא-יהודיים
15.3	6.5	7.0	71.1	100.0	יישובים כפריים

בסוף 2004, קופת חולים הכללית מבטחת כ-75% מהאוכלוסייה ביישובים העירוניים הלא-יהודיים וביישובים כפריים, לעומת כ-50% ביישובים העירוניים היהודיים וכ-46% בלבד בארבע הערים הגדולות. לעומת זאת, קופת חולים מאוחדת מבטחת כ-7% בלבד מהאוכלוסייה ביישובים העירוניים הלא-יהודיים, אך כ-18% מהאוכלוסייה בארבע הערים הגדולות.

תרשים מס' 5 : התפלגות המבוטחים בין קופות החולים בארבע הערים הגדולות,

2004 (אחוזים)



נמצאו הבדלים של ממש גם בין ארבע הערים הגדולות (תרשים מס' 5). בחיפה, לדוגמה, כ-54% מן התושבים חברים בקופת החולים הכללית, לעומת כ-44% בלבד בתל-אביב. חלקה של קופת חולים מכבי בולט במיוחד בערים חיפה ותל-אביב (35% עד 40%), ואילו לקופת חולים מאוחדת יש אחיזה איתנה בירושלים (כ-30%).

לוח מס' 50 מציג נתונים על התפלגות המבוטחים לפי מועצה אזורית. כ-69% מתושבי היישובים שבתחום המועצות האזוריות (כ-555,000 נפש) מבוטחים בקופת חולים הכללית, שיעור גבוה בהרבה מהממוצע הארצי (כ-54% מבוטחים בכללית). לעומת זאת משקלן של יתר הקופות נמוך מהממוצע הארצי. ברבות מן המועצות האזוריות חלקה של קופת החולים הכללית עולה על 90% מסך כל המבוטחים.

בלוח מס' 51 מוצגים נתונים על התפלגות המבוטחים לפי מחוזות ונפות בסוף שנת 2004. מחוז הצפון מתאפיין בשיעור גבוה של מבוטחים בקופת חולים הכללית (כ-70%), מחוז תל אביב באחוז גבוה של מבוטחים בקופת חולים מכבי (כ-43%) ומחוז ירושלים בשיעור גבוה של מבוטחים בקופת חולים מאוחדת (כ-30%).

חלקן של קופות החולים בכספי ביטוח הבריאות

כזכור, חוק ביטוח בריאות ממלכתי קובע, כי הכספים המיועדים למימון סל הבריאות (דמי ביטוח בריאות ותקציבי המדינה) מועברים לקופות החולים במישרין בידי המוסד לביטוח לאומי.

עקרון חלוקת הכספים לקופות החולים מתבסס על "שיטת הקפיטציה", כלומר על מספר המבוטחים בכל אחת מהקופות בשקלול גיל כל מבוטח. לא כלולים בחישוב האוכלוסיות האלה:

- א. תושב ישראל הנמצא מחוץ לישראל יותר משנתיים רצופות, ובכל אחת משנים אלה לא היה בישראל יותר מ-90 יום;
- ב. תושב ישראל הנמצא במעצר או במאסר יותר מ-12 חודשים.

משקלה של כל קבוצת גיל נקבע בתקנות ביטוח הבריאות הממלכתי (הקצאה לקופות החולים), והוא מוצג בלוח יט' להלן.

לוח יט': משקלה של נפש לפי קבוצות גיל

ניקוד מאז 1.1.97	ניקוד עד 31.12.96	גיל המבוטח
1.26	1.17	עד 5
0.48	0.45	יותר מ- 5 עד 15
0.42	0.50	יותר מ- 15 עד 25
0.58	0.73	יותר מ- 25 עד 35
0.74	0.81	יותר מ- 35 עד 45
1.21	1.17	יותר מ- 45 עד 55
1.86	1.69	יותר מ- 55 עד 65
2.90	2.78	יותר מ- 65 עד 75
3.64	3.48	יותר מ- 75

השינוי שחל במשקלות של קבוצות הגילים השונות בינואר 1997 נובע מההחלטה להוציא את הוצאות האשפוז של היולדת מסל הבריאות ולהעביר את התשלומים למוסד לביטוח לאומי.

עד דצמבר 1996, השיעור לחלוקת כספי ביטוח בריאות חושב פעמיים בשנה, ב-1 בינואר וב-1 ביולי. מ-1 בינואר 1997, מספר המבוטחים המשוקלל מחושב בכל שלושה חודשים, על פי הנתונים המעודכנים שבידי המוסד לביטוח לאומי. לוח מס' 52 מציג את המספר המשוקלל של המבוטחים בכל אחת מקופות החולים בשנים 2003-2004.

לוח כ' להלן המציג את חלקן של קופות החולים בכספי ביטוח הבריאות בהשוואה לחלקם של מבוטחי הקופות בכלל המבוטחים, כפי שחושב בנובמבר 2003 ובנובמבר 2004.

לוח כ': כספי ביטוח הבריאות והתפלגות המבוטחים לפי קופת חולים, 2003-2004 (אחוזים)

נובמבר 2004		נובמבר 2003		קופה
מספר המבוטחים המשוקלל	סך כל המבוטחים	מספר המבוטחים המשוקלל	סך כל המבוטחים	
100.00	100.00	100.00	100.00	סך הכול
58.97	54.44	59.47	54.87	קופת חולים הכללית
9.10	9.84	9.14	9.88	קופת חולים לאומית
10.09	11.68	9.80	11.38	קופת חולים מאוחדת
21.84	24.04	21.59	23.87	קופת חולים מכבי

מהנתונים עולה, כי שיטת הקפיטציה מועילה יותר לקופת החולים הכללית ובמידה מסוימת גם לקופת חולים לאומית, משום שהן מאופיינות במבוטחים מבוגרים יותר. לעומת זאת, שיטה זו מקטינה את הסכומים המועברים לקופות החולים מכבי ומאוחדת שחבריהן צעירים יותר.

השוואה בין אחוז הגידול בנפשות המבוטחות לבין אחוז הגידול בנפשות המשוקללות מוצגת בלוח כא' להלן.

לוח כא': אחוז הגידול בנפשות המבוטחות ובנפשות המשוקללות, 2003-2004 (נובמבר לעומת נובמבר שנה קודמת)

מכבי	מאוחדת	לאומית	כללית	סך הכול	נפשות
<u>2003</u>					
2.1	4.0	0.5	0.7	1.4	נפשות מבוטחות
3.5	5.3	1.5	1.2	2.1	נפשות משוקללות
<u>2004</u>					
2.3	4.2	1.1	0.7	1.5	נפשות מבוטחות
3.1	4.8	1.5	1.0	1.9	נפשות משוקללות

בשנה האחרונה, מספר הנפשות המשוקללות עלה בכ-1.9% (לעומת גידול של 1.5% במספר הנפשות המבוטחות), אך שיעור הגידול אינו אחיד בין הקופות. ב-2004 למשל, מספר הנפשות המשוקללות בקופת חולים מאוחדת ומכבי עלה ב-4.8% וב-3.1% בהתאמה, בלאומית בכ-1.5% ובקופת החולים הכללית היתה עלייה של 1.0% בלבד.

לוחות

לוח מס' 1: האוכלוסייה המבוטחת לפי קופת חולים, 1995-2004 (בחודש נובמבר כל שנה)

מכבי	מאוחדת	לאומית	כללית	סך הכול	השנה
------	--------	--------	-------	---------	------

מספרים מוחלטים

1,092,200	506,500	514,200	3,459,700	5,572,600	1995
1,179,200	564,600	556,100	3,473,100	5,773,000	1996
1,251,700	609,600	598,700	3,480,900	5,940,900	1997
1,325,200	631,000	607,300	3,546,100	6,109,600	1998
1,409,600	656,700	625,200	3,590,600	6,282,100	1999
1,490,900	689,400	641,400	3,636,000	6,457,700	2000
1,549,100	718,000	661,000	3,671,800	6,599,900	2001
1,592,000	745,600	670,200	3,713,100	6,720,900	2002
1,626,100	775,300	673,500	3,738,000	6,812,900	2003
1,663,000	807,700	680,900	3,766,000	6,917,600	2004

אחוזים

19.6	9.1	9.2	62.1	100.0	1995
20.4	9.8	9.6	60.2	100.0	1996
21.1	10.3	10.1	58.6	100.0	1997
21.7	10.3	9.9	58.0	100.0	1998
22.4	10.5	10.0	57.2	100.0	1999
23.1	10.7	9.9	56.3	100.0	2000
23.5	10.9	10.0	55.6	100.0	2001
23.7	11.1	10.0	55.2	100.0	2002
23.9	11.4	9.9	54.9	100.0	2003
24.0	11.7	9.8	54.4	100.0	2004

לוח מס' 2 : כלל האוכלוסייה לפי חברות בקופת חולים ולפי גיל ומין, נובמבר 2003

מכבי	מאוחדת	לאומית	כללית	סך הכול	קבוצת גיל
כלל האוכלוסייה					
1,626,025	775,317	673,477	3,737,977	6,812,796	סך הכול
184,450	100,791	76,061	340,221	701,523	עד 5
301,605	156,876	143,499	644,430	1,246,410	15-5
196,847	111,397	103,613	595,205	1,007,062	25-15
302,996	143,812	98,385	515,353	1,060,546	35-25
241,167	97,827	85,854	400,781	825,629	45-35
180,944	78,022	71,111	435,662	765,739	55-45
110,834	45,398	42,025	313,973	512,230	65-55
65,312	24,526	30,094	257,713	377,645	75-65
41,870	16,668	22,835	234,639	316,012	75+
גברים					
789,422	385,204	332,281	1,816,898	3,323,805	סך הכול
94,601	51,643	39,004	174,709	359,957	עד 5
154,499	80,397	73,576	329,889	638,361	15-5
93,141	53,062	50,259	290,683	487,145	25-15
139,886	72,195	48,820	264,335	525,236	35-25
119,328	49,386	42,714	191,785	403,213	45-35
88,099	38,340	35,258	209,428	371,125	55-45
52,931	22,249	20,355	149,051	244,586	65-55
30,376	11,370	13,420	113,409	168,575	75-65
16,561	6,562	8,875	93,609	125,607	75+
נשים					
836,603	390,113	341,196	1,921,079	3,488,991	סך הכול
89,849	49,148	37,057	165,512	341,566	עד 5
147,106	76,479	69,923	314,541	608,049	15-5
103,706	58,335	53,354	304,522	519,917	25-15
163,110	71,617	49,565	251,018	535,310	35-25
121,839	48,441	43,140	208,996	422,416	45-35
92,845	39,682	35,853	226,234	394,614	55-45
57,903	23,149	21,670	164,922	267,644	65-55
34,936	13,156	16,674	144,304	209,070	75-65
25,309	10,106	13,960	141,030	190,405	75+

לוח מס' 3: כלל האוכלוסייה לפי חברות בקופת חולים ולפי גיל ומין, נובמבר 2004

מכבי	מאוחדת	לאומית	כללית	סך הכול	קבוצת גיל
כלל האוכלוסייה					
1,662,969	807,751	680,855	3,765,979	6,917,554	סך הכול
186,257	105,448	76,145	347,363	715,213	עד 5
311,784	165,246	144,772	641,568	1,263,370	15-5
199,508	114,775	105,206	589,027	1,008,516	25-15
296,197	145,812	98,128	535,845	1,075,982	35-25
251,003	102,423	85,837	396,762	836,025	45-35
186,183	80,988	72,862	436,441	776,474	55-45
118,540	49,089	43,744	323,693	535,066	65-55
69,223	26,306	30,565	256,249	382,343	75-65
44,274	17,664	23,596	239,031	324,565	75+
גברים					
807,787	401,178	336,566	1,832,343	3,377,874	סך הכול
95,565	53,942	39,122	178,097	366,726	עד 5
159,656	84,633	74,316	328,672	647,277	15-5
95,432	54,917	51,338	288,497	490,184	25-15
136,457	72,908	48,815	274,911	533,091	35-25
123,683	51,760	42,723	190,577	408,743	45-35
90,832	39,776	36,114	209,394	376,116	55-45
56,457	23,989	21,274	153,871	255,591	65-55
32,122	12,254	13,710	113,208	171,294	75-65
17,583	6,999	9,154	95,116	128,852	75+
נשים					
855,182	406,573	344,289	1,933,636	3,539,680	סך הכול
90,692	51,506	37,023	169,266	348,487	עד 5
152,128	80,613	70,456	312,896	616,093	15-5
104,076	59,858	53,868	300,530	518,332	25-15
159,740	72,904	49,313	260,934	542,891	35-25
127,320	50,663	43,114	206,185	427,282	45-35
95,351	41,212	36,748	227,047	400,358	55-45
62,083	25,100	22,470	169,822	279,475	65-55
37,101	14,052	16,855	143,041	211,049	75-65
26,691	10,665	14,442	143,915	195,713	75+

לוח מס' 4: כלל האוכלוסייה לפי שנת עלייה, גיל וחברות בקופת חולים, נובמבר 2004

2004-2000	1999-1996	1995-1993	1992-1991	1990	עד 1989 וילידי הארץ	סך הכול	קבוצת גיל
סך כל האוכלוסייה							
161,105	244,060	204,913	210,440	158,963	5,938,073	6,917,554	סך הכול
3,571	--	--	--	--	711,642	715,213	עד 5
18,617	26,082	15,063	6,183	686	1,196,739	1,263,370	15-5
25,441	32,434	29,076	33,933	25,355	862,277	1,008,516	25-15
32,925	51,270	37,086	34,704	25,323	894,674	1,075,982	35-25
23,277	39,290	36,272	34,932	23,609	678,645	836,025	45-35
19,222	31,297	28,485	34,608	32,065	630,797	776,474	55-45
16,534	23,542	19,100	25,147	20,304	430,439	535,066	65-55
14,060	24,944	21,568	20,769	15,083	285,919	382,343	75-65
7,458	15,201	18,263	20,164	16,538	246,941	324,565	75+
קופת חולים כללית							
54,619	79,251	64,978	87,197	66,601	3,413,333	3,765,979	סך הכול
1,245	--	--	--	--	346,118	347,363	עד 5
6,591	8,261	5,012	2,957	303	618,444	641,568	15-5
9,453	11,207	9,662	15,579	10,130	532,996	589,027	25-15
11,604	17,558	10,740	12,902	8,492	474,549	535,845	35-25
7,571	11,962	10,485	11,542	7,639	347,563	396,762	45-35
6,121	9,734	8,709	12,761	11,814	387,302	436,441	55-45
4,943	6,954	5,765	9,938	8,556	287,537	323,693	65-55
4,493	7,986	7,206	9,924	8,142	218,498	256,249	75-65
2,598	5,589	7,399	11,594	11,525	200,326	239,031	75+
קופת חולים לאומית							
12,440	26,883	28,674	34,221	21,478	557,159	680,855	סך הכול
253	--	--	--	--	75,892	76,145	עד 5
1,478	3,181	2,115	849	70	137,079	144,772	15-5
2,301	3,710	4,179	5,246	3,374	86,396	105,206	25-15
2,194	4,763	4,705	4,696	2,961	78,809	98,128	35-25
1,816	4,149	4,730	5,302	3,133	66,707	85,837	45-35
1,492	3,574	4,073	5,868	4,518	53,337	72,862	55-45
1,209	2,543	2,815	4,508	2,855	29,814	43,744	65-55
1,147	3,116	3,391	4,070	2,367	16,474	30,565	75-65
550	1,847	2,666	3,682	2,200	12,651	23,596	75+

לוח מס' 4 (המשך)

2004-2000	1999-1996	1995-1993	1992-1991	1990	עד 1989 ויליד הארץ	סך הכול	קבוצת גיל
קופת חולים מאוחדת							
25,197	36,171	32,017	30,847	18,910	664,609	807,751	סך הכול
939	--	--	--	--	104,509	105,448	עד 5
3,308	4,075	2,483	794	95	154,491	165,246	15-5
4,186	4,758	4,491	4,542	3,056	93,742	114,775	25-15
5,113	8,002	6,865	6,012	3,960	115,860	145,812	35-25
3,325	5,825	5,912	5,874	3,328	78,159	102,423	45-35
2,747	4,568	4,365	5,585	4,321	59,402	80,988	55-45
2,440	3,386	2,759	3,966	2,393	34,145	49,089	65-55
2,026	3,502	2,874	2,265	1,052	14,587	26,306	75-65
1,113	2,055	2,268	1,809	705	9,714	17,664	75+
קופת חולים מכבי							
68,849	101,755	79,244	58,175	51,974	1,302,972	1,662,969	סך הכול
1,134	--	--	--	--	185,123	186,257	עד 5
7,240	10,565	5,453	1,583	218	286,725	311,784	15-5
9,501	12,759	10,744	8,566	8,795	149,143	199,508	25-15
14,014	20,947	14,776	11,094	9,910	225,456	296,197	35-25
10,565	17,354	15,145	12,214	9,509	186,216	251,003	45-35
8,862	13,421	11,338	10,394	11,412	130,756	186,183	55-45
7,942	10,659	7,761	6,735	6,500	78,943	118,540	65-55
6,394	10,340	8,097	4,510	3,522	36,360	69,223	75-65
3,197	5,710	5,930	3,079	2,108	24,250	44,274	75+

לוח מס' 5: מספר המבוטחים החדשים לפי קופת חולים ולפי גיל, דצמבר 2003-נובמבר 2004

מכבי	מאוחדת	לאומית	כללית	סך הכול	קבוצת גיל
------	--------	--------	-------	---------	-----------

מספרים מוחלטים

65,125	33,974	24,729	129,005	252,833	סך הכול
39,682	22,758	16,323	76,147	154,910	עד 5
1,391	637	420	2,777	5,225	15-5
15,760	7,112	6,139	38,831	67,842	25-15
3,135	1,483	857	4,916	10,391	35-25
1,740	636	422	2,484	5,282	45-35
1,306	495	289	1,802	3,892	55-45
1,005	403	136	987	2,531	65-55
723	293	95	700	1,811	75-65
383	157	48	361	949	75+

אחוזים

25.8	13.4	9.8	51.0	100.0	סך הכול
25.6	14.7	10.5	49.2	100.0	עד 5
26.6	12.2	8.0	53.1	100.0	15-5
23.2	10.5	9.0	57.2	100.0	25-15
30.2	14.3	8.2	47.3	100.0	35-25
32.9	12.0	8.0	47.0	100.0	45-35
33.6	12.7	7.4	46.3	100.0	55-45
39.7	15.9	5.4	39.0	100.0	65-55
39.9	16.2	5.2	38.7	100.0	75-65
40.4	16.5	5.1	38.0	100.0	75+

לוח מס' 6: מספר המבוטחים החדשים לפי קופת חולים ולפי צורת יישוב, דצמבר 2003-נובמבר 2004

התפלגות המבוטחים בין הקופות (אחוזים)					סך כל המבוטחים החדשים (מספרים)	צורת היישוב
מכבי	מאוחדת	לאומית	כללית	סך הכול		
25.8	13.4	9.8	51.0	100.0	252,833	סך הכול
28.9	13.9	9.9	47.3	100.0	163,758	יישובים עירוניים - סך הכול
27.3	21.4	11.2	40.1	100.0	55,015	ארבע הערים הגדולות
10.4	33.5	15.9	40.2	100.0	29,041	ירושלים
50.3	6.8	5.9	37.0	100.0	11,378	תל אביב - יפו
43.8	6.6	5.2	44.4	100.0	7,452	חיפה
42.0	11.1	6.6	40.3	100.0	7,144	ראשון לציון
32.9	10.4	9.1	47.6	100.0	94,731	יישובים עירוניים יהודיים - סך הכול
8.0	8.2	10.0	73.8	100.0	14,012	יישובים עירוניים לא-יהודיים סך הכול
19.9	13.1	9.2	57.8	100.0	89,075	יישובים אחרים - סך הכול

לוח מס' 7: לידות, פטירות וריבוי טבעי לפי קופת חולים, 2003, 2004

מכבי	מאוחדת	לאומית	כללית	סך הכול	תקופה
2003					
מספרים					
37,455	20,270	15,199	70,436	143,360	לידות
4,900	1,963	2,721	27,697	37,281	פטירות
32,555	18,370	12,478	42,739	106,142	ריבוי טבעי
שיעורים ל-1,000 נפשות					
23.3	26.7	22.6	18.9	21.2	לידות
3.0	2.6	4.0	7.4	5.5	פטירות
20.2	24.2	18.6	11.5	15.7	ריבוי טבעי
2004					
מספרים					
37,844	21,337	15,502	72,229	146,912	לידות
4,980	2,020	2,632	27,261	36,893	פטירות
32,864	19,317	12,870	44,968	110,019	ריבוי טבעי
שיעורים ל-1,000 נפשות					
22.8	26.4	22.8	19.2	21.2	לידות
3.0	2.5	3.9	7.2	5.3	פטירות
19.8	23.9	18.9	11.9	15.9	ריבוי טבעי

**לוח מס' 8: מספר העולים החדשים שהתוספו לקובץ הבריאות בחודשים דצמבר 2002 -
נובמבר 2003, לפי קופת חולים, גיל ומין**

מכבי	מאוחדת	לאומית	כללית	סך הכול	קבוצת גיל
סך כל העולים					
7,436	3,787	1,260	7,670	20,153	סך הכול
373	345	79	500	1,297	עד 5
732	438	124	810	2,104	15-5
1,292	891	287	1,880	4,350	25-15
1,325	664	200	1,420	3,609	35-25
968	339	169	916	2,392	45-35
952	370	168	814	2,304	55-45
937	361	114	647	2,059	65-55
530	222	70	437	1,259	75-65
327	157	49	246	779	75+
גברים					
3,396	1,724	593	3,652	9,365	סך הכול
192	164	40	261	657	עד 5
363	217	67	399	1,046	15-5
556	364	124	931	1,975	25-15
619	315	98	722	1,754	35-25
470	184	91	418	1,163	45-35
422	142	80	365	1,009	55-45
415	158	48	272	893	65-55
231	114	25	195	565	75-65
128	66	20	89	303	75+
נשים					
4,040	2,063	667	4,018	10,788	סך הכול
181	181	39	239	640	עד 5
369	221	57	411	1,058	15-5
736	527	163	949	2,375	25-15
706	349	102	698	1,855	35-25
482	186	78	498	1,244	45-35
546	197	88	449	1,280	55-45
522	203	66	375	1,166	65-55
299	108	45	242	694	75-65
199	91	29	157	476	75+

**לוח מס' 9: מספר העולים החדשים שהתוספו לקובץ הבריאות בחודשים דצמבר 2003-
נובמבר 2004, לפי קופת חולים, גיל ומין**

מכבי	מאוחדת	לאומית	כללית	סך הכול	קבוצת גיל
סך כל העולים					
6,888	3,277	1,014	6,194	17,373	סך הכול
348	278	65	304	995	עד 5
689	400	97	643	1,829	15-5
1,241	696	254	1,516	3,707	25-15
1,361	630	188	1,188	3,367	35-25
862	350	115	753	2,080	45-35
756	253	100	565	1,674	55-45
726	309	88	526	1,649	65-55
600	222	65	461	1,348	75-65
305	139	42	238	724	75+
גברים					
3,145	1,470	493	2,931	8,039	סך הכול
182	117	41	157	497	עד 5
340	197	43	309	889	15-5
534	276	120	755	1,685	25-15
616	300	96	589	1,601	35-25
435	170	60	359	1,024	45-35
345	124	50	254	773	55-45
294	109	37	222	662	65-55
280	122	30	212	644	75-65
119	55	16	74	264	75+
נשים					
3,743	1,807	521	3,263	9,334	סך הכול
166	161	24	147	498	עד 5
349	203	54	334	940	15-5
707	420	134	761	2,022	25-15
745	330	92	599	1,766	35-25
427	180	55	394	1,056	45-35
411	129	50	311	901	55-45
432	200	51	304	987	65-55
320	100	35	249	704	75-65
186	84	26	164	460	75+

לוח מס' 10: מספר מבוטחי קופות החולים השוהים בחו"ל יותר משנתיים לפי קבוצת גיל, 2003

מכבי	מאוחדת	לאומית	כללית	סך הכול	קבוצת גיל
<u>31 במאי 2003</u>					
47,188	20,274	13,293	54,459	135,214	סך הכול
1,604	687	302	1,260	3,853	עד 5
7,944	3,630	2,125	7,407	21,106	15-5
7,043	3,424	2,844	10,786	24,097	25-15
12,099	5,475	2,843	13,035	33,452	35-25
9,107	3,502	2,117	7,784	22,510	45-35
4,412	1,804	1,377	4,988	12,581	55-45
2,423	867	683	2,923	6,896	65-55
1,321	466	481	2,060	4,328	75-65
1,235	419	521	4,216	6,391	75+
<u>30 בנובמבר 2003</u>					
47,482	19,712	12,898	53,347	133,439	סך הכול
1,307	569	238	944	3,058	עד 5
7,227	3,067	1,710	6,205	18,209	15-5
7,133	3,400	2,819	10,694	24,046	25-15
12,709	5,557	2,972	13,814	35,052	35-25
9,299	3,462	2,022	7,634	22,417	45-35
4,559	1,798	1,387	4,813	12,557	55-45
2,538	931	697	2,861	7,027	65-55
1,381	469	500	2,063	4,413	75-65
1,329	459	553	4,319	6,660	75+

לוח מס' 11: מספר מבוטחי קופות החולים השוהים בחו"ל יותר משנתיים לפי קבוצת גיל, 2004

מכבי	מאוחדת	לאומית	כללית	סך הכול	קבוצת גיל
------	--------	--------	-------	---------	-----------

31 במאי 2004

54,695	22,315	14,190	58,269	149,469	סך הכול
2,068	908	339	1,433	4,748	עד 5
8,889	3,664	1,924	7,172	21,649	5-15
8,040	3,702	3,030	11,243	26,015	15-25
13,921	6,006	3,311	15,175	38,413	25-35
10,519	3,933	2,155	8,276	24,883	35-45
5,108	1,980	1,435	5,070	13,593	45-55
2,949	1,051	773	3,104	7,877	55-65
1,673	556	600	2,230	5,059	65-75
1,528	515	623	4,566	7,232	+75

30 בנובמבר 2004

53,043	21,445	13,539	55,560	143,587	סך הכול
1,756	743	266	1,107	3,872	עד 5
8,533	3,523	1,842	6,703	20,601	5-15
8,130	3,690	3,029	11,031	25,880	15-25
13,358	5,761	3,128	14,889	37,136	25-35
10,253	3,753	2,066	7,663	23,735	35-45
4,889	1,880	1,332	4,809	12,910	45-55
2,966	1,022	714	2,915	7,617	55-65
1,666	559	567	2,078	4,870	65-75
1,492	514	595	4,365	6,966	+75

**לוח מס' 12: מספר מבוטחי קופות החולים השוהים בחו"ל יותר משנתיים, לפי משך השהייה בחו"ל,
נובמבר 2004**

מכבי	מאוחדת	לאומית	כללית	סך הכול	משך השהייה בחו"ל
------	--------	--------	-------	---------	------------------

סך הכול

53,043	21,445	13,539	55,563	143,590	סך הכול
24,350	9,300	5,283	22,405	61,338	3-2 שנים
7,882	3,172	1,830	7,520	20,404	4-3 שנים
5,804	2,274	1,457	5,810	15,345	5-4 שנים
11,434	5,096	3,651	13,132	33,313	10-5 שנים
3,573	1,603	1,318	6,696	13,190	מעל 10 שנים

גברים

27,223	11,152	7,108	29,616	75,099	סך הכול
12,695	4,914	2,857	12,467	32,933	3-2 שנים
4,045	1,684	979	4,177	10,885	4-3 שנים
2,951	1,176	759	3,139	8,025	5-4 שנים
5,639	2,550	1,824	6,667	16,680	10-5 שנים
1,893	828	689	3,166	6,576	מעל 10 שנים

נשים

25,820	10,293	6,431	25,947	68,491	סך הכול
11,655	4,386	2,426	9,938	28,405	3-2 שנים
3,837	1,488	851	3,343	9,519	4-3 שנים
2,853	1,098	698	2,671	7,320	5-4 שנים
5,795	2,546	1,827	6,465	16,633	10-5 שנים
1,680	775	629	3,530	6,614	מעל 10 שנים

לוח מס' 13: התפלגות התושבים שאינם אזרחים לפי גיל וקופת חולים, נובמבר 2003 ונובמבר 2004

מכבי	מאוחדת	לאומית	כללית	סך הכול ¹	קבוצת גיל
------	--------	--------	-------	----------------------	-----------

30 בנובמבר 2003

	מכבי	מאוחדת	לאומית	כללית	סך הכול ¹	קבוצת גיל
	2,137	11,877	1,392	2,111	17,517	סך הכול ¹
	295	2,966	599	913	4,773	עד 5
	431	2,667	375	475	3,948	15-5
	313	1,923	95	171	2,502	25-15
	570	3,414	145	206	4,335	35-25
	255	553	76	112	996	45-35
	120	215	33	60	428	55-45
	69	69	26	58	222	65-55
	43	38	22	61	164	75-65
	41	32	21	55	149	75+

30 בנובמבר 2004

	מכבי	מאוחדת	לאומית	כללית	סך הכול ¹	קבוצת גיל
	2,039	12,672	1,490	2,292	18,493	סך הכול ¹
	279	3,031	648	1,148	5,106	עד 5
	440	3,041	424	489	4,394	15-5
	261	1,825	103	180	2,369	25-15
	539	3,787	140	159	4,625	35-25
	253	604	75	94	1,026	45-35
	119	221	31	51	422	55-45
	71	87	25	53	236	65-55
	39	47	22	60	168	75-65
	38	29	22	58	147	75+

1. לא כולל תושבים ערבים ממזרח ירושלים ורמת הגולן.

לוח מס' 14: מספר המבוטחים שעברו מקופה לקופה לפי מין, אוקטובר 2002-מאָרס 2003

הקופה שעזבו				סך הכול	הקופה שעברו אליה
מכבי	מאוחדת	לאומית	כללית		

כלל האוכלוסייה

5,016	4,037	7,523	12,678	29,254	סך הכול
2,371	1,869	3,290	--	7,530	כללית
1,078	949	--	4,103	6,130	לאומית
1,567	--	2,349	4,422	8,338	מאוחדת
--	1,219	1,884	4,153	7,256	מכבי

גברים

2,468	2,083	3,721	6,401	14,673	סך הכול
1,122	930	1,591	--	3,643	כללית
530	519	--	2,132	3,181	לאומית
816	--	1,201	2,207	4,224	מאוחדת
--	634	929	2,062	3,625	מכבי

נשים

2,548	1,954	3,802	6,277	14,581	סך הכול
1,249	939	1,699	--	3,887	כללית
548	430	--	1,971	2,949	לאומית
751	--	1,148	2,215	4,114	מאוחדת
--	585	955	2,091	3,631	מכבי

לוח מס' 15: מספר המבוטחים שעברו מקופה לקופה לפי מין, אפריל-ספטמבר 2003

הקופה שעזבו				סך הכול	הקופה שעברו אליה
מכבי	מאוחדת	לאומית	כללית		

כלל האוכלוסייה

5,397	3,627	9,181	15,423	33,628	סך הכול
2,068	1,645	3,748	--	7,461	כללית
877	846	--	3,722	5,445	לאומית
2,452	--	3,358	6,296	12,106	מאוחדת
--	1,136	2,075	5,405	8,616	מכבי

גברים

2,724	1,818	4,314	7,573	16,429	סך הכול
1,008	804	1,716	--	3,528	כללית
431	446	--	1,740	2,617	לאומית
1,285	--	1,632	3,179	6,096	מאוחדת
--	568	966	2,654	4,188	מכבי

נשים

2,673	1,809	4,867	7,850	17,199	סך הכול
1,060	841	2,032	--	3,933	כללית
446	400	--	1,982	2,828	לאומית
1,167	--	1,726	3,117	6,010	מאוחדת
--	568	1,109	2,751	4,428	מכבי

לוח מס' 16: מספר המבוטחים שעברו מקופה לקופה לפי מין, אוקטובר 2003-מאָרס 2004

הקופה שעזבו				סך הכול	הקופה שעברו אליה
מכבי	מאוחדת	לאומית	כללית		

כלל האוכלוסייה

5,799	5,831	9,221	16,730	37,581	סך הכול
2,333	3,131	4,037	--	9,501	כללית
910	1,031	--	4,933	6,874	לאומית
2,556	--	2,038	4,988	9,582	מאוחדת
--	1,669	3,146	6,809	11,624	מכבי

גברים

2,842	3,003	4,559	8,385	18,789	סך הכול
1,136	1,631	1,994	--	4,761	כללית
449	549	--	2,533	3,531	לאומית
1,257	--	1,018	2,395	4,670	מאוחדת
--	823	1,547	3,457	5,827	מכבי

נשים

2,957	2,828	4,662	8,345	18,792	סך הכול
1,197	1,500	2,043	--	4,740	כללית
461	482	--	2,400	3,343	לאומית
1,299	--	1,020	2,593	4,912	מאוחדת
--	846	1,599	3,352	5,797	מכבי

לוח מס' 17: מספר המבוטחים שעברו מקופה לקופה לפי מין, אפריל-ספטמבר 2004

הקופה שעזבו				סך הכול	הקופה שעברו אליה
מכבי	מאוחדת	לאומית	כללית		

כלל האוכלוסייה

5,445	5,185	9,089	16,778	36,497	סך הכול
2,393	2,157	4,093	--	8,643	כללית
1,044	1,626	--	5,346	8,016	לאומית
2,008	--	1,941	4,974	8,923	מאוחדת
--	1,402	3,055	6,458	10,915	מכבי

גברים

2,718	2,644	4,338	8,297	17,997	סך הכול
1,153	1,092	1,886	--	4,131	כללית
532	847	--	2,671	4,050	לאומית
1,033	--	933	2,476	4,442	מאוחדת
--	705	1,519	3,150	5,374	מכבי

נשים

2,727	2,541	4,751	8,481	18,500	סך הכול
1,240	1,065	2,207	--	4,512	כללית
512	779	--	2,675	3,966	לאומית
975	--	1,008	2,498	4,481	מאוחדת
--	697	1,536	3,308	5,541	מכבי

לוח מס' 18: מספר המבוטחים שעברו מקופה לקופה לפי גיל, אוקטובר 2002-מארכ 2003

הקופה שעזבו				סך הכול	הקופה שעברו אליה
מכבי	מאוחדת	לאומית	כללית		

הקופה שעברו אליה

כלל האוכלוסייה

5,016	4,037	7,523	12,678	29,254	סך הכול
2,371	1,869	3,290	--	7,530	כללית
1,078	949	--	4,103	6,130	לאומית
1,567	--	2,349	4,422	8,338	מאוחדת
--	1,219	1,884	4,153	7,256	מכבי

קבוצת גיל

עד 5

1,067	741	1,232	1,755	4,795	סך הכול
479	316	579	--	1,374	כללית
256	234	--	697	1,187	לאומית
332	--	435	647	1,414	מאוחדת
--	191	218	411	820	מכבי

15-5

850	603	1,506	2,074	5,033	סך הכול
329	255	635	--	1,219	כללית
260	190	--	896	1,346	לאומית
261	--	584	788	1,633	מאוחדת
--	158	287	390	835	מכבי

25-15

738	668	1,265	2,989	5,660	סך הכול
326	333	615	--	1,274	כללית
141	161	--	900	1,202	לאומית
271	--	374	1,106	1,751	מאוחדת
--	174	276	983	1,433	מכבי

35-25

1,364	1,258	1,650	3,016	7,288	סך הכול
701	586	711	--	1,998	כללית
239	231	--	836	1,306	לאומית
424	--	435	915	1,774	מאוחדת
--	441	504	1,265	2,210	מכבי

לוח מס' 18 (המשך)

הקופה שעזבו				סך הכול	הקופה שעברו אליה
מכבי	מאוחדת	לאומית	כללית		
45-35					
531	423	837	1,224	3,015	סך הכול
257	190	310	--	757	כללית
116	82	--	375	573	לאומית
158	--	255	399	812	מאוחדת
--	151	272	450	873	מכבי
55-45					
227	179	485	797	1,688	סך הכול
121	90	196	--	407	כללית
40	23	--	205	268	לאומית
66	--	135	283	484	מאוחדת
--	66	154	309	529	מכבי
65-55					
120	95	287	385	887	סך הכול
76	61	119	--	256	כללית
16	14	--	94	124	לאומית
28	--	72	135	235	מאוחדת
--	20	96	156	272	מכבי
74-65					
76	47	160	293	576	סך הכול
52	22	78	--	152	כללית
7	13	--	67	87	לאומית
17	--	40	92	149	מאוחדת
--	12	42	134	188	מכבי
75+					
43	23	101	145	312	סך הכול
30	16	47	--	93	כללית
3	1	--	33	37	לאומית
10	--	19	57	86	מאוחדת
--	6	35	55	96	מכבי

לוח מס' 19: מספר המבוטחים שעברו מקופה לקופה לפי גיל, אפריל-ספטמבר 2003

הקופה שעזבו				סך הכול	הקופה שעברו אליה
מכבי	מאוחדת	לאומית	כללית		

הקופה שעברו אליה

כלל האוכלוסייה

5,397	3,627	9,181	15,423	33,628	סך הכול
2,068	1,645	3,748	--	7,461	כללית
877	846	--	3,722	5,445	לאומית
2,452	--	3,358	6,296	12,106	מאוחדת
--	1,136	2,075	5,405	8,616	מכבי

קבוצת גיל

עד 5

1,244	715	1,588	2,077	5,624	סך הכול
443	363	701	--	1,507	כללית
225	185	--	647	1,057	לאומית
576	--	669	939	2,184	מאוחדת
--	167	218	491	876	מכבי

15-5

1,046	558	1,994	2,582	6,180	סך הכול
306	232	773	--	1,311	כללית
191	202	--	885	1,278	לאומית
549	--	939	1,195	2,683	מאוחדת
--	124	282	502	908	מכבי

25-15

799	585	1,627	3,520	6,531	סך הכול
307	255	731	--	1,293	כללית
124	156	--	819	1,099	לאומית
368	--	554	1,486	2,408	מאוחדת
--	174	342	1,215	1,731	מכבי

35-25

1,305	1,129	1,834	3,596	7,864	סך הכול
564	534	758	--	1,856	כללית
189	189	--	689	1,067	לאומית
552	--	527	1,269	2,348	מאוחדת
--	406	549	1,638	2,593	מכבי

לוח מס' 19 (המשך)

הקופה שעזבו				סך הכול	הקופה שעברו אליה
מכבי	מאוחדת	לאומית	כללית		
45-35					
585	335	940	1,466	3,326	סך הכול
249	127	371	--	747	כללית
84	71	--	336	491	לאומית
252	--	329	558	1,139	מאוחדת
--	137	240	572	949	מכבי
55-45					
219	164	576	1,048	2,007	סך הכול
92	64	180	--	336	כללית
42	33	--	177	252	לאומית
85	--	183	433	701	מאוחדת
--	67	213	438	718	מכבי
65-55					
110	78	311	563	1,062	סך הכול
52	37	95	--	184	כללית
13	4	--	71	88	לאומית
45	--	80	205	330	מאוחדת
--	37	136	287	460	מכבי
74-65					
59	45	177	377	658	סך הכול
35	20	71	--	126	כללית
8	4	--	66	78	לאומית
16	--	49	130	195	מאוחדת
--	21	57	181	259	מכבי
75+					
30	18	134	194	376	סך הכול
20	13	68	--	101	כללית
1	2	--	32	35	לאומית
9	--	28	81	118	מאוחדת
--	3	38	81	122	מכבי

לוח מס' 20: מספר המבוטחים שעברו מקופה לקופה לפי גיל, אוקטובר 2003-מארכ 2004

הקופה שעזבו				סך הכול	הקופה שעברו אליה
מכבי	מאוחדת	לאומית	כללית		
הקופה שעברו אליה					
כלל האוכלוסייה					
5,799	5,832	9,221	16,730	37,582	סך הכול
2,333	3,131	4,037	--	9,501	כללית
910	1,031	--	4,933	6,874	לאומית
2,556	--	2,038	4,988	9,582	מאוחדת
--	1,670	3,146	6,809	11,625	מכבי
קבוצת גיל					
עד 5					
1,308	1,142	1,615	2,383	6,448	סך הכול
529	667	792	--	1,988	כללית
221	222	--	890	1,333	לאומית
558	--	246	491	1,295	מאוחדת
--	253	577	1,002	1,832	מכבי
15-5					
1,178	1,280	2,026	3,062	7,546	סך הכול
371	722	893	--	1,986	כללית
217	242		1,160	1,619	לאומית
590		304	516	1,410	מאוחדת
	316	829	1,386	2,531	מכבי
25-15					
852	972	1,609	3,388	6,821	סך הכול
335	564	738	--	1,637	כללית
127	187		1,007	1,321	לאומית
390		338	972	1,700	מאוחדת
	221	533	1,409	2,163	מכבי
35-25					
1,362	1,396	1,889	3,909	8,556	סך הכול
659	705	864	--	2,228	כללית
196	215		941	1,352	לאומית
507		528	1,594	2,629	מאוחדת
	476	497	1,374	2,347	מכבי

לוח מס' 20 (המשך)

הקופה שעזבו				סך הכול	הקופה שעברו אליה
מכבי	מאוחדת	לאומית	כללית		
45-35					
609	569	989	1,661	3,828	סך הכול
235	285	363	--	883	כללית
90	84		449	623	לאומית
284		258	527	1,069	מאוחדת
	200	368	685	1,253	מכבי
55-45					
280	270	589	1,151	2,290	סך הכול
108	117	180	--	405	כללית
32	49		257	338	לאומית
140		210	414	764	מאוחדת
	104	199	480	783	מכבי
65-55					
93	132	270	616	1,111	סך הכול
44	48	86	--	178	כללית
9	19		120	148	לאומית
40		87	231	358	מאוחדת
	65	97	265	427	מכבי
74-65					
78	42	142	336	598	סך הכול
30	12	64	--	106	כללית
14	8		68	90	לאומית
34		44	152	230	מאוחדת
	22	34	116	172	מכבי
75+					
39	29	92	224	384	סך הכול
22	11	57	--	90	כללית
4	5		41	50	לאומית
13		23	91	127	מאוחדת
	13	12	92	117	מכבי

לוח מס' 20: מספר המבוטחים שעברו מקופה לקופה לפי גיל, אוקטובר 2003-מארכ 2004

הקופה שעזבו				סך הכול	הקופה שעברו אליה
מכבי	מאוחדת	לאומית	כללית		
הקופה שעברו אליה					
כלל האוכלוסייה					
5,799	5,832	9,221	16,730	37,582	סך הכול
2,333	3,131	4,037	--	9,501	כללית
910	1,031	--	4,933	6,874	לאומית
2,556	--	2,038	4,988	9,582	מאוחדת
--	1,670	3,146	6,809	11,625	מכבי
קבוצת גיל					
עד 5					
1,308	1,142	1,615	2,383	6,448	סך הכול
529	667	792	--	1,988	כללית
221	222	--	890	1,333	לאומית
558	--	246	491	1,295	מאוחדת
--	253	577	1,002	1,832	מכבי
15-5					
1,178	1,280	2,026	3,062	7,546	סך הכול
371	722	893	--	1,986	כללית
217	242		1,160	1,619	לאומית
590		304	516	1,410	מאוחדת
	316	829	1,386	2,531	מכבי
25-15					
852	972	1,609	3,388	6,821	סך הכול
335	564	738	--	1,637	כללית
127	187		1,007	1,321	לאומית
390		338	972	1,700	מאוחדת
	221	533	1,409	2,163	מכבי
35-25					
1,362	1,396	1,889	3,909	8,556	סך הכול
659	705	864	--	2,228	כללית
196	215		941	1,352	לאומית
507		528	1,594	2,629	מאוחדת
	476	497	1,374	2,347	מכבי

לוח מס' 20 (המשך)

הקופה שעזבו				סך הכול	הקופה שעברו אליה
מכבי	מאוחדת	לאומית	כללית		
45-35					
609	569	989	1,661	3,828	סך הכול
235	285	363	--	883	כללית
90	84		449	623	לאומית
284		258	527	1,069	מאוחדת
	200	368	685	1,253	מכבי
55-45					
280	270	589	1,151	2,290	סך הכול
108	117	180	--	405	כללית
32	49		257	338	לאומית
140		210	414	764	מאוחדת
	104	199	480	783	מכבי
65-55					
93	132	270	616	1,111	סך הכול
44	48	86	--	178	כללית
9	19		120	148	לאומית
40		87	231	358	מאוחדת
	65	97	265	427	מכבי
74-65					
78	42	142	336	598	סך הכול
30	12	64	--	106	כללית
14	8		68	90	לאומית
34		44	152	230	מאוחדת
	22	34	116	172	מכבי
75+					
39	29	92	224	384	סך הכול
22	11	57	--	90	כללית
4	5		41	50	לאומית
13		23	91	127	מאוחדת
	13	12	92	117	מכבי

לוח מס' 21: מספר המבוטחים שעברו מקופה לקופה לפי גיל, אפריל-ספטמבר 2004

הקופה שעזבו				סך הכול	הקופה שעברו אליה
מכבי	מאוחדת	לאומית	כללית		

הקופה שעברו אליה

כלל האוכלוסייה

5,445	5,185	9,090	16,778	36,498	סך הכול
2,393	2,157	4,094	--	8,644	כללית
1,044	1,626	--	5,346	8,016	לאומית
2,008	--	1,941	4,974	8,923	מאוחדת
--	1,402	3,055	6,458	10,915	מכבי

קבוצת גיל

עד 5

1,181	1,008	1,435	2,255	5,879	סך הכול
527	456	724	--	1,707	כללית
228	358	--	801	1,387	לאומית
426	--	205	469	1,100	מאוחדת
--	194	506	985	1,685	מכבי

15-5

1,127	1,143	2,073	2,958	7,301	סך הכול
447	433	993	--	1,873	כללית
284	499	--	1,232	2,015	לאומית
396	--	270	482	1,148	מאוחדת
--	211	810	1,244	2,265	מכבי

25-15

797	789	1,636	3,490	6,712	סך הכול
327	346	756	--	1,429	כללית
133	279	--	1,161	1,573	לאומית
337	--	325	969	1,631	מאוחדת
--	164	555	1,360	2,079	מכבי

35-25

1,256	1,275	1,789	3,958	8,278	סך הכול
607	558	785	--	1,950	כללית
209	261	--	997	1,467	לאומית
440	--	503	1,597	2,540	מאוחדת
--	456	501	1,364	2,321	מכבי

לוח מס' 21 (המשך)

הקופה שעזבו				סך הכול	הקופה שעברו אליה
מכבי	מאוחדת	לאומית	כללית		
45-35					
634	559	1,032	1,662	3,887	סך הכול
278	203	420	--	901	כללית
114	147	--	515	776	לאומית
242	--	253	502	997	מאוחדת
--	209	359	645	1,213	מכבי
55-45					
240	232	579	1,207	2,258	סך הכול
102	90	196	--	388	כללית
44	52	--	359	455	לאומית
94	--	195	415	704	מאוחדת
--	90	188	433	711	מכבי
65-55					
109	107	266	634	1,116	סך הכול
57	45	98	--	200	כללית
16	14	--	140	170	לאומית
36	--	96	276	408	מאוחדת
--	48	72	218	338	מכבי
74-65					
58	42	186	405	691	סך הכול
30	15	67	--	112	כללית
9	6	--	93	108	לאומית
19	--	75	168	262	מאוחדת
--	21	44	144	209	מכבי
75+					
43	30	94	209	376	סך הכול
18	11	55	--	84	כללית
7	10	--	48	65	לאומית
18	--	19	96	133	מאוחדת
--	9	20	65	94	מכבי

לוח מס' 22: תושבים ולא תושבים השוהים בחו"ל ושנקבעה להם "תקופת היעדרות", דצמבר 2004

לא תושב	תושב						סך כולל	קבוצת גיל
	לא חבר	מכבי	מאוחדת	לאומית	כללית	סך הכול		

כלל האוכלוסייה

136,736	30,494	14,233	6,057	4,589	17,277	72,650	209,386	סך הכול
1,258	4,821	2,595	1,263	1,092	3,926	13,697	14,955	עד 24
29,645	6,357	4,612	2,183	1,423	6,163	20,738	50,383	35-25
38,326	5,581	3,181	1,233	797	2,573	13,365	51,691	45-35
34,010	6,019	1,666	643	512	1,576	10,416	44,426	55-45
19,436	3,491	950	337	280	907	5,965	25,401	65-55
7,811	1,531	616	181	208	593	3,129	10,940	75-65
6,250	2,694	613	217	277	1,539	5,340	11,590	75+

גברים

81,503	20,155	9,726	4,179	3,136	11,788	48,984	130,487	סך הכול
608	2,688	1,486	704	628	2,279	7,785	8,393	עד 24
16,745	3,873	3,085	1,526	1,022	4,479	13,985	30,730	35-25
23,006	3,730	2,466	969	636	2,081	9,882	32,888	45-35
20,783	4,310	1,319	528	409	1,267	7,833	28,616	55-45
12,451	2,702	712	252	207	691	4,564	17,015	65-55
4,887	1,212	393	118	127	383	2,233	7,120	75-65
3,023	1,640	265	82	107	608	2,702	5,725	75+

נשים

55,233	10,339	4,507	1,878	1,453	5,489	23,666	78,899	סך הכול
650	2,133	1,109	559	464	1,647	5,912	6,562	עד 24
12,900	2,484	1,527	657	401	1,684	6,753	19,653	35-25
15,320	1,851	715	264	161	492	3,483	18,803	45-35
13,227	1,709	347	115	103	309	2,583	15,810	55-45
6,985	789	238	85	73	216	1,401	8,386	65-55
2,924	319	223	63	81	210	896	3,820	75-65
3,227	1,054	348	135	170	931	2,638	5,865	75+

לוח מס' 23: התפלגות המבוטחים המחויבים ב"תקופת המתנה" לפי קופת חולים, לפי גיל ומין, דצמבר 2004

מכבי	מאוחדת	לאומית	כללית	סך הכול	קבוצת גיל
------	--------	--------	-------	---------	-----------

כלל האוכלוסייה

997	554	386	1,733	3,670	סך הכול
177	155	168	766	1,266	עד 24
380	222	138	613	1,353	25-35
226	74	38	184	522	35-45
98	37	16	82	233	45-55
51	26	14	44	135	55-65
42	27	10	24	103	65-75
23	13	2	20	58	75+

גברים

612	371	254	1,244	2,481	סך הכול
95	98	103	587	883	עד 24
218	149	97	419	883	25-35
155	51	29	127	362	35-45
68	29	11	62	170	45-55
35	17	9	25	86	55-65
26	20	5	14	65	65-75
15	7		10	32	75+

נשים

385	183	132	489	1,189	סך הכול
82	57	65	179	383	עד 24
162	73	41	194	470	25-35
71	23	9	57	160	35-45
30	8	5	20	63	45-55
16	9	5	19	49	55-65
16	7	5	10	38	65-75
8	6	2	10	26	75+

לוח מס' 24: מספר הזוגות וילדיהם הרשומים בקופות חולים שונות, נובמבר 2003-נובמבר 2004

30 בנובמבר 2004	30 בנובמבר 2003	צירופי קופות
-----------------	-----------------	--------------

מספר זוגות

142,058	128,836	סך הכול
25,854	23,594	כללית + לאומית
57,068	51,620	כללית + מכבי
28,110	25,040	כללית + מאוחדת
10,088	9,394	מכבי + לאומית
6,257	5,716	לאומית + מאוחדת
14,681	13,472	מכבי + מאוחדת

מספר מבוטחים

478,758	428,287	סך הכול
90,489	81,492	כללית + לאומית
186,666	166,804	כללית + מכבי
95,152	83,569	כללית + מאוחדת
34,613	31,802	מכבי + לאומית
22,881	20,458	לאומית + מאוחדת
48,957	44,162	מכבי + מאוחדת

לוח מס' 25: סטודנטים באוניברסיטאות ובמוסדות להשכלה גבוהה לפי קופת חולים ולפי גיל ומין, 2004

מכבי	מאוחדת	לאומית	כללית	סך הכול	קבוצת גיל
כלל האוכלוסייה					
57,189	26,501	15,965	117,394	217,049	סך הכול
23,800	12,329	9,192	57,275	102,596	עד 24
27,071	11,545	5,562	50,048	94,226	25-35
4,490	1,755	774	5,815	12,834	35-45
1,452	659	369	3,189	5,669	45-55
328	164	62	844	1,398	55-65
48	49	6	223	326	+65
גברים					
24,097	11,019	6,571	50,482	92,169	סך הכול
7,792	3,601	2,920	18,872	33,185	עד 24
13,882	6,347	3,125	27,793	51,147	25-35
1,830	772	339	2,314	5,255	35-45
447	213	151	1,058	1,869	45-55
119	55	33	319	526	55-65
27	31	3	126	187	+65
נשים					
33,092	15,482	9,394	66,912	124,880	סך הכול
16,008	8,728	6,272	38,403	69,411	עד 24
13,189	5,198	2,437	22,255	43,079	25-35
2,660	983	435	3,501	7,579	35-45
1,005	446	218	2,131	3,800	45-55
209	109	29	525	872	55-65
21	18	3	97	139	+65

לוח מס' 26: מקבלי קצבת זקנה ושאיירים לפי קופת חולים ולפי גיל ומין, 2004

מכבי	מאוחדת	לאומית	כללית	סך הכול	קבוצת גיל
כלל האוכלוסייה					
108,929	42,263	52,244	500,191	703,627	סך הכול
227	138	146	960	1,471	עד 24
256	131	135	724	1,246	25-35
716	316	351	2,024	3,407	35-45
1,982	937	981	7,468	11,368	45-55
15,643	6,147	6,371	54,927	83,088	55-65
54,890	20,880	25,300	228,442	329,512	65-75
35,215	13,714	18,960	205,646	273,535	75+
גברים					
41,027	15,649	19,826	189,102	265,604	סך הכול
112	71	79	492	754	עד 24
55	34	20	164	273	25-35
118	51	50	183	402	35-45
313	140	127	847	1,427	45-55
798	260	271	1,783	3,112	55-65
24,451	9,206	11,229	97,943	142,829	65-75
15,180	5,887	8,050	87,690	116,807	75+
נשים					
67,902	26,614	32,418	311,089	438,023	סך הכול
115	67	67	468	717	עד 24
201	97	115	560	973	25-35
598	265	301	1,841	3,005	35-45
1,669	797	854	6,621	9,941	45-55
14,845	5,887	6,100	53,144	79,976	55-65
30,439	11,674	14,071	130,499	186,683	65-75
20,035	7,827	10,910	117,956	156,728	75+

לוח מס' 27: מקבלי קצבת נכות כללית לפי קופת חולים ולפי גיל ומין, 2004

מכבי	מאוחדת	לאומית	כללית	סך הכול	קבוצת גיל
כלל האוכלוסייה					
27,132	11,688	15,504	129,820	184,144	סך הכול
1,773	849	1,040	8,854	12,516	עד 24
4,239	2,002	2,151	17,982	26,374	25-35
5,125	2,332	2,936	23,158	33,551	35-45
7,251	3,113	4,439	36,638	51,441	45-55
7,785	2,991	4,388	37,385	52,549	55-65
959	401	550	5,803	7,713	+65
גברים					
14,627	6,570	8,947	73,843	103,987	סך הכול
995	511	608	5,203	7,317	עד 24
2,359	1,126	1,239	10,233	14,957	25-35
2,572	1,247	1,655	12,544	18,018	35-45
3,346	1,552	2,262	18,498	25,658	45-55
4,500	1,783	2,697	22,775	31,755	55-65
855	351	486	4,590	6,282	+65
נשים					
12,505	5,118	6,557	55,977	80,157	סך הכול
778	338	432	3,651	5,199	עד 24
1,880	876	912	7,749	11,417	25-35
2,553	1,085	1,281	10,614	15,533	35-45
3,905	1,561	2,177	18,140	25,783	45-55
3,285	1,208	1,691	14,610	20,794	55-65
104	50	64	1,213	1,431	+65

לוח מס' 28: מקבלי גמלה להבטחת הכנסה לפי קופת חולים ולפי גיל ומין, 2004

מכבי	מאוחדת	לאומית	כללית	סך הכול	קבוצת גיל
כלל האוכלוסייה					
35,273	16,257	20,342	110,390	182,262	סך הכול
2,560	1,129	1,867	13,145	18,701	עד 24
7,839	4,221	4,891	28,427	45,378	25-35
8,558	4,270	5,254	27,033	45,115	35-45
7,981	3,513	4,705	24,205	40,404	45-55
7,859	2,960	3,426	16,712	30,957	55-65
476	164	199	868	1,707	+65
גברים					
12,784	7,096	9,140	55,096	84,116	סך הכול
811	375	605	4,426	6,217	עד 24
2,601	1,845	2,084	13,288	19,818	25-35
2,760	1,885	2,427	13,937	21,009	35-45
2,496	1,405	2,038	12,157	18,096	45-55
3,640	1,422	1,790	10,424	17,276	55-65
476	164	196	864	1,700	+65
נשים					
22,489	9,161	11,202	55,294	98,146	סך הכול
1,749	754	1,262	8,719	12,484	עד 24
5,238	2,376	2,807	15,139	25,560	25-35
5,798	2,385	2,827	13,096	24,106	35-45
5,485	2,108	2,667	12,048	22,308	45-55
4,219	1,538	1,636	6,288	13,681	55-65
--	--	3	4	7	+65

לוח מס' 29: מקבלי דמי אבטלה לפי קופת חולים ולפי גיל ומין, 2004

מכבי	מאוחדת	לאומית	כללית	סך הכול	קבוצת גיל
כלל האוכלוסייה					
16,288	6,266	5,852	29,407	57,813	סך הכול
1,638	703	853	4,908	8,102	עד 24
4,609	1,926	1,381	7,468	15,384	25-35
4,472	1,560	1,387	6,049	13,468	35-45
3,616	1,330	1,446	6,687	13,079	45-55
1,953	747	785	4,295	7,780	55+
גברים					
7,268	2,895	2,949	14,713	27,825	סך הכול
713	307	376	2,325	3,721	עד 24
1,724	785	659	3,624	6,792	25-35
2,040	769	708	3,136	6,653	35-45
1,739	630	745	3,283	6,397	45-55
1,052	404	461	2,345	4,262	55+
נשים					
9,020	3,371	2,903	14,694	29,988	סך הכול
925	396	477	2,583	4,381	עד 24
2,885	1,141	722	3,844	8,592	25-35
2,432	791	679	2,913	6,815	35-45
1,877	700	701	3,404	6,682	45-55
901	343	324	1,950	3,518	55+

לוח מס' 30: מקבלי דמי פגיעה לפי קופת חולים ולפי גיל ומין, 2004

מכבי	מאוחדת	לאומית	כללית	סך הכול	קבוצת גיל
כלל האוכלוסייה					
13,113	6,093	6,907	39,492	65,605	סך הכול
959	536	703	4,948	7,146	עד 24
3,769	1,932	1,834	10,195	17,730	25-35
3,639	1,609	1,772	8,223	15,243	35-45
2,980	1,276	1,604	9,607	15,467	45-55
1,519	642	844	5,493	8,498	55-65
247	98	150	1,026	1,521	+65
גברים					
9,117	4,435	5,221	29,343	48,116	סך הכול
661	419	548	4,025	5,653	עד 24
2,626	1,478	1,462	8,260	13,826	25-35
2,609	1,189	1,319	6,206	11,323	35-45
1,988	851	1,142	6,414	10,395	45-55
1,041	427	632	3,648	5,748	55-65
192	71	118	790	1,171	+65
נשים					
3,996	1,658	1,686	10,149	17,489	סך הכול
298	117	155	923	1,493	עד 24
1,143	454	372	1,935	3,904	25-35
1,030	420	453	2,017	3,920	35-45
992	425	462	3,193	5,072	45-55
478	215	212	1,845	2,750	55-65
55	27	32	236	350	+65

לוח מס' 31: מקבלי גמלת סיעוד לפי קופת חולים ולפי גיל ומין, 2004

מכבי	מאוחדת	לאומית	כללית	סך הכול	קבוצת גיל
כלל האוכלוסייה					
11,477	4,934	9,269	88,922	114,602	סך הכול
197	81	151	1,338	1,767	עד 64
961	354	710	6,076	8,101	65-69
1,601	658	1,255	13,166	16,680	70-75
8,718	3,841	7,153	68,342	88,054	75+
גברים					
3,298	1,343	2,702	25,184	32,527	סך הכול
--	--	--	--	--	עד 64
231	95	173	1,295	1,794	65-69
526	191	389	3,538	4,644	70-75
2,541	1,057	2,140	20,351	26,089	75+
נשים					
8,179	3,591	6,567	63,738	82,075	סך הכול
197	81	151	1,338	1,767	עד 64
730	259	537	4,781	6,307	65-69
1,075	467	866	9,628	12,036	70-75
6,177	2,784	5,013	47,991	61,965	75+

**לוח מס' 32: מבוטחים הזכאים להנחות מתשלומים בעבור שירותי בריאות, לפי קבוצות אוכלוסייה,
לפי קופת חולים ולפי גיל, דצמבר 2004**

מכבי	מאוחדת	לאומית	כללית	סך הכול	קבוצת גיל
------	--------	--------	-------	---------	-----------

מקבלי קצבת זקנה ושאיירים עם השלמת הכנסה

62,372	22,958	33,661	207,316	326,307	סך הכול
1,038	431	995	7,704	10,168	עד 24
76	27	57	247	407	25-35
195	81	135	821	1,232	35-45
633	290	364	2,822	4,109	45-55
9,265	3,345	4,123	27,740	44,473	55-65
31,452	11,251	15,774	87,675	146,152	65-75
19,713	7,533	12,213	80,307	119,766	75+

מקבלי קצבת נכות כללית

54,232	25,607	33,652	244,000	357,491	סך הכול
19,765	10,704	13,519	85,928	129,916	עד 24
5,113	2,526	2,699	21,131	31,469	25-35
7,205	3,336	4,250	31,366	46,157	35-45
10,688	4,592	6,716	52,835	74,831	45-55
10,758	4,162	6,050	49,069	70,039	55-65
674	280	403	3,510	4,867	65-75
29	7	15	161	212	75+

משפחות עם 4 ילדים ויותר

184,921	170,237	150,915	569,845	1,075,918	סך הכול ¹
134,477	125,550	112,110	414,834	786,971	עד 24
14,322	15,085	11,654	42,329	83,390	25-35
29,256	22,618	21,399	86,176	159,449	35-45
6,607	6,690	5,465	24,706	43,468	45-55
249	285	274	1,701	2,509	55-65
10	9	13	99	131	65+

נכי המלחמה בנאצים

871	321	527	2,194	3,913	סך הכול
2	--	--	3	5	עד 74
869	321	527	2,191	3,908	75+

1. לא כולל 58,563 חברים במשפחות עם 4 ילדים ויותר שגם מקבלים את אחת הקצבאות המופיעות בלוח זה.

לוח מס' 33: התפלגות המבוטחים לפי קופת חולים ולפי קבוצת שכר והכנסה (בממוצע לחודש עבודה), 2002

מכבי	מאוחדת	לאומית	כללית	סך הכול	קבוצת שכר והכנסה
------	--------	--------	-------	---------	------------------

מספרים מוחלטים

868,140	370,610	320,240	2,017,150	3,576,140	סך הכול
319,615	151,180	147,440	897,690	1,515,925	עד שכר מינימום
57,085	24,810	24,910	149,095	255,900	משכר מינימום עד 50% השכר הממוצע
152,100	63,395	58,900	347,640	622,035	מ-50% עד 75% השכר הממוצע
94,470	38,330	31,985	197,165	361,950	מ-75% עד השכר הממוצע
153,330	59,585	41,790	292,415	547,120	משכר ממוצע עד פעמיים השכר הממוצע
50,870	19,015	9,700	81,115	160,700	מ-2 עד 3 פעמים השכר הממוצע
20,650	7,340	2,915	27,880	58,785	מ-3 עד 4 פעמים השכר הממוצע
20,020	6,955	2,600	24,150	53,725	מעל 4 פעמים השכר הממוצע

אחוזים

100.0	100.0	100.0	100.0	100.0	סך הכול
36.8	40.8	46.0	44.5	42.4	עד שכר מינימום
6.6	6.7	7.8	7.4	7.2	משכר מינימום עד 50% השכר הממוצע
17.5	17.1	18.4	17.2	17.4	מ-50% עד 75% השכר הממוצע
10.9	10.3	10.0	9.8	10.1	מ-75% עד השכר הממוצע
17.7	16.1	13.0	14.5	15.3	משכר ממוצע עד פעמיים השכר הממוצע
5.9	5.1	3.0	4.0	4.5	מ-2 עד 3 פעמים השכר הממוצע
2.4	2.0	0.9	1.4	1.6	מ-3 עד 4 פעמים השכר הממוצע
2.3	1.9	0.8	1.2	1.5	מעל 4 פעמים השכר הממוצע

לוח מס' 34: התפלגות המבוטחים השכירים לפי קופת חולים ולפי קבוצת שכר (בממוצע לחודש עבודה), 2002

מכבי	מאוחדת	לאומית	כללית	סך הכול	קבוצת שכר
------	--------	--------	-------	---------	-----------

מספרים מוחלטים

542,275	220,025	176,890	1,012,220	1,951,410	סך הכול
114,665	52,085	49,325	273,375	489,450	עד שכר מינימום
37,160	16,280	15,185	82,240	150,865	משכר מינימום עד 50% השכר הממוצע
114,135	47,240	42,565	219,355	423,295	מ-50% עד 75% השכר הממוצע
77,345	30,665	25,130	134,780	267,920	מ-75% עד השכר הממוצע
127,495	48,555	33,175	209,200	418,425	משכר ממוצע עד פעמיים השכר הממוצע
41,885	15,440	7,685	60,505	125,515	מ-2 עד 3 פעמים השכר הממוצע
16,275	5,505	2,190	19,630	43,600	מ-3 עד 4 פעמים השכר הממוצע
13,315	4,255	1,635	13,135	32,340	מעל 4 פעמים השכר הממוצע

אחוזים

100.0	100.0	100.0	100.0	100.0	סך הכול
21.1	23.7	27.9	27.0	25.1	עד שכר מינימום
6.9	7.4	8.6	8.1	7.7	משכר מינימום עד 50% השכר הממוצע
21.0	21.5	24.1	21.7	21.7	מ-50% עד 75% השכר הממוצע
14.3	13.9	14.2	13.3	13.7	מ-75% עד השכר הממוצע
23.5	22.1	18.8	20.7	21.4	משכר ממוצע עד פעמיים השכר הממוצע
7.7	7.0	4.3	6.0	6.4	מ-2 עד 3 פעמים השכר הממוצע
3.0	2.5	1.2	1.9	2.2	מ-3 עד 4 פעמים השכר הממוצע
2.5	1.9	0.9	1.3	1.7	מעל 4 פעמים השכר הממוצע

לוח מס' 35: התפלגות המבוטחים העצמאיים לפי קופת חולים ולפי קבוצת הכנסה (במוצע לחודש עבודה), 2002

מכבי	מאוחדת	לאומית	כללית	סך הכול	קבוצת הכנסה
------	--------	--------	-------	---------	-------------

מספרים מוחלטים

57,790	24,435	19,775	92,290	194,290	סך הכול
21,690	9,550	8,445	40,835	80,520	עד שכר מינימום
3,775	1,680	1,485	6,015	12,955	משכר מינימום עד 50% השכר הממוצע
10,350	4,440	3,840	16,800	35,430	מ-50% עד 75% השכר הממוצע
6,155	2,700	2,205	9,310	20,370	מ-75% עד השכר הממוצע
10,090	4,010	2,805	13,780	30,685	משכר ממוצע עד פעמיים השכר הממוצע
3,015	1,025	590	3,155	7,785	מ-2 עד 3 פעמים השכר הממוצע
1,190	455	180	1,160	2,985	מ-3 עד 4 פעמים השכר הממוצע
1,525	575	225	1,235	3,560	מעל 4 פעמים השכר הממוצע

אחוזים

100.0	100.0	100.0	100.0	100.0	סך הכול
37.5	39.1	42.7	44.2	41.4	עד שכר מינימום
6.5	6.9	7.5	6.5	6.7	משכר מינימום עד 50% השכר הממוצע
17.9	18.2	19.4	18.2	18.2	מ-50% עד 75% השכר הממוצע
10.7	11.0	11.2	10.1	10.5	מ-75% עד השכר הממוצע
17.5	16.4	14.2	14.9	15.8	משכר ממוצע עד פעמיים השכר הממוצע
5.2	4.2	3.0	3.4	4.0	מ-2 עד 3 פעמים השכר הממוצע
2.1	1.9	0.9	1.3	1.5	מ-3 עד 4 פעמים השכר הממוצע
2.6	2.4	1.1	1.3	1.8	מעל 4 פעמים השכר הממוצע

לוח מס' 36: התפלגות המבוטחים לפי קופת חולים ולפי קבוצת שכר והכנסה (בממוצע לחודש עבודה), 2003

מכבי	מאוחדת	לאומית	כללית	סך הכול	קבוצת שכר והכנסה
------	--------	--------	-------	---------	------------------

מספרים מוחלטים

873,800	380,245	316,570	2,023,455	3,594,070	סך הכול
338,605	165,135	153,185	908,855	1,565,780	עד שכר מינימום
38,300	17,085	15,715	96,705	167,805	משכר מינימום עד 50% השכר הממוצע
153,410	66,015	58,495	381,490	659,410	מ-50% עד 75% השכר הממוצע
95,940	38,035	32,220	210,975	377,170	מ-75% עד השכר הממוצע
156,415	61,065	41,915	297,835	557,230	משכר ממוצע עד פעמיים השכר הממוצע
50,375	18,840	9,405	76,140	154,760	מ-2 עד 3 פעמים השכר הממוצע
21,195	7,250	3,170	27,275	58,890	מ-3 עד 4 פעמים השכר הממוצע
19,560	6,820	2,465	24,180	53,025	מעל 4 פעמים השכר הממוצע

אחוזים

100.0	100.0	100.0	100.0	100.0	סך הכול
38.8	43.4	48.4	44.9	43.6	עד שכר מינימום
4.4	4.5	5.0	4.8	4.7	משכר מינימום עד 50% השכר הממוצע
17.6	17.4	18.5	18.9	18.3	מ-50% עד 75% השכר הממוצע
11.0	10.0	10.2	10.4	10.5	מ-75% עד השכר הממוצע
17.9	16.1	13.2	14.7	15.5	משכר ממוצע עד פעמיים השכר הממוצע
5.8	5.0	3.0	3.8	4.3	מ-2 עד 3 פעמים השכר הממוצע
2.4	1.9	1.0	1.3	1.6	מ-3 עד 4 פעמים השכר הממוצע
2.2	1.8	0.8	1.2	1.5	מעל 4 פעמים השכר הממוצע

לוח מס' 37: התפלגות המבוטחים השכירים לפי קופת חולים ולפי קבוצת שכר (בממוצע לחודש עבודה), 2003

מכבי	מאוחדת	לאומית	כללית	סך הכול	קבוצת שכר
------	--------	--------	-------	---------	-----------

מספרים מוחלטים

541,220	221,495	171,350	991,195	1,925,260	סך הכול
124,055	58,185	51,530	299,035	532,805	עד שכר מינימום
26,475	12,050	10,700	57,970	107,195	משכר מינימום עד 50% השכר הממוצע
113,570	48,560	41,495	219,660	423,285	מ-50% עד 75% השכר הממוצע
75,945	29,515	23,955	126,645	256,060	מ-75% עד השכר הממוצע
127,095	47,965	32,150	194,760	401,970	משכר ממוצע עד פעמיים השכר הממוצע
42,150	15,175	7,455	57,965	122,745	מ-2 עד 3 פעמים השכר הממוצע
17,385	5,595	2,400	20,240	45,620	מ-3 עד 4 פעמים השכר הממוצע
14,545	4,450	1,665	14,920	35,580	מעל 4 פעמים השכר הממוצע

אחוזים

100.0	100.0	100.0	100.0	100.0	סך הכול
22.9	26.3	30.1	30.2	27.7	עד שכר מינימום
4.9	5.4	6.2	5.8	5.6	משכר מינימום עד 50% השכר הממוצע
21.0	21.9	24.2	22.2	22.0	מ-50% עד 75% השכר הממוצע
14.0	13.3	14.0	12.8	13.3	מ-75% עד השכר הממוצע
23.5	21.7	18.8	19.6	20.9	משכר ממוצע עד פעמיים השכר הממוצע
7.8	6.9	4.4	5.8	6.4	מ-2 עד 3 פעמים השכר הממוצע
3.2	2.5	1.4	2.0	2.4	מ-3 עד 4 פעמים השכר הממוצע
2.7	2.0	1.0	1.5	1.8	מעל 4 פעמים השכר הממוצע

לוח מס' 38: התפלגות המבוטחים העצמאיים לפי קופת חולים ולפי קבוצת הכנסה (במוצע לחודש עבודה), 2003

מכבי	מאוחדת	לאומית	כללית	סך הכול	קבוצת הכנסה
------	--------	--------	-------	---------	-------------

מספרים מוחלטים

59,285	24,670	19,150	95,220	198,325	סך הכול
23,015	10,280	8,940	43,200	85,435	עד שכר מינימום
2,620	1,025	880	4,515	9,040	משכר מינימום עד 50% השכר הממוצע
10,065	4,085	3,375	16,150	33,675	מ-50% עד 75% השכר הממוצע
6,465	2,505	2,005	10,085	21,060	מ-75% עד השכר הממוצע
10,965	4,510	2,800	14,970	33,245	משכר ממוצע עד פעמיים השכר הממוצע
3,415	1,250	700	3,590	8,955	מ-2 עד 3 פעמים השכר הממוצע
1,395	505	250	1,280	3,430	מ-3 עד 4 פעמים השכר הממוצע
1,345	510	200	1,430	3,485	מעל 4 פעמים השכר הממוצע

אחוזים

100.0	100.0	100.0	100.0	100.0	סך הכול
38.8	41.7	46.7	45.4	43.1	עד שכר מינימום
4.4	4.2	4.6	4.7	4.6	משכר מינימום עד 50% השכר הממוצע
17.0	16.6	17.6	17.0	17.0	מ-50% עד 75% השכר הממוצע
10.9	10.2	10.5	10.6	10.6	מ-75% עד השכר הממוצע
18.5	18.3	14.6	15.7	16.8	משכר ממוצע עד פעמיים השכר הממוצע
5.8	5.1	3.7	3.8	4.5	מ-2 עד 3 פעמים השכר הממוצע
2.4	2.0	1.3	1.3	1.7	מ-3 עד 4 פעמים השכר הממוצע
2.3	2.1	1.0	1.5	1.8	מעל 4 פעמים השכר הממוצע

לוח מס' 39: הכנסה ממוצעת של חברי קופות החולים לפי קבוצת גיל, 2002 (ש"ח)

מכבי	מאוחדת	לאומית	כללית	סך הכול ¹	קבוצת גיל
ממוצע לחודש עבודה					
7,564	6,877	5,383	5,971	6,379	סך הכול
2,645	2,377	2,519	2,687	2,587	25-15
6,434	5,555	4,818	5,055	5,570	35-25
9,322	8,151	6,288	6,908	7,834	45-35
10,144	9,478	7,379	8,584	8,934	55-45
8,949	9,548	6,400	8,079	8,232	65-55
4,764	5,452	3,741	4,597	4,594	75-65
3,257	3,487	2,896	3,563	3,459	75+
ממוצע לחודש בשנה					
6,788	6,149	4,791	5,430	5,713	סך הכול
1,881	1,713	1,752	1,902	1,745	25-15
5,629	4,869	4,154	4,385	4,853	35-25
8,523	7,439	5,698	6,337	7,171	45-35
9,436	8,894	6,848	8,113	8,389	55-45
8,441	9,038	6,054	7,768	7,860	65-55
4,627	5,333	3,659	4,535	4,514	75-65
3,206	3,450	2,860	3,542	3,431	75+

1. כולל חיילים ובלתי מבוטחים אחרים.

לוח מס' 40: הכנסה ממוצעת של גברים חברי קופות החולים לפי קבוצת גיל, 2002 (ש"ח)

מכבי	מאוחדת	לאומית	כללית	סך הכול ¹	קבוצת גיל
------	--------	--------	-------	----------------------	-----------

ממוצע לחודש עבודה

9,579	8,244	6,479	7,395	7,880	סך הכול
2,752	2,417	2,837	3,030	2,822	25-15
7,386	5,966	5,278	5,589	6,192	35-25
11,399	9,497	7,176	8,065	9,305	45-35
13,012	11,468	8,972	10,561	11,079	55-45
11,997	12,328	8,176	10,483	10,741	65-55
6,543	7,386	4,862	6,367	6,310	75-65
4,419	4,695	3,797	4,649	4,535	75+

ממוצע לחודש בשנה

8,786	7,540	5,834	6,775	7,135	סך הכול
1,929	1,763	1,988	2,134	1,869	25-15
6,688	5,400	4,682	4,953	5,540	35-25
10,663	8,884	6,675	7,509	8,686	45-35
12,286	10,887	8,425	10,072	10,516	55-45
11,360	11,742	7,764	10,119	10,297	65-55
6,346	7,223	4,750	6,274	6,191	75-65
4,378	4,655	3,768	4,634	4,512	75+

1. כולל חיילים ובלתי מבוטחים אחרים.

לוח מס' 41: הכנסה ממוצעת של נשים חברות קופות החולים לפי קבוצת גיל, 2002 (ש"ח)

מכבי	מאוחדת	לאומית	כללית	סך הכול ¹	קבוצת גיל
ממוצע לחודש עבודה					
5,463	5,268	4,187	4,443	4,715	סך הכול
2,574	2,345	2,326	2,369	2,366	25-15
5,459	5,021	4,306	4,320	4,770	35-25
6,820	6,334	5,162	5,492	5,947	45-35
6,906	7,093	5,491	6,356	6,465	55-45
5,660	6,227	4,411	5,479	5,476	65-55
3,015	3,558	2,768	3,075	3,060	75-65
2,366	2,539	2,276	2,730	2,630	75+
ממוצע לחודש בשנה					
4,794	4,589	3,652	4,008	4,172	סך הכול
1,849	1,675	1,607	1,685	1,624	25-15
4,615	4,227	3,580	3,643	4,020	35-25
6,070	5,595	4,518	4,948	5,310	45-35
6,318	6,566	5,024	5,947	5,997	55-45
5,317	5,851	4,154	5,246	5,206	65-55
2,933	3,480	2,710	3,037	3,010	75-65
2,319	2,508	2,240	2,708	2,602	75+

1. כולל חיילים ובלתי מבוטחים אחרים.

לוח מס' 42: הכנסה ממוצעת של חברי קופות החולים לפי קבוצת גיל, 2003 (ש"ח)

מכבי	מאוחדת	לאומית	כללית	סך הכול ¹	קבוצת גיל
ממוצע לחודש עבודה					
7,197	6,459	5,156	5,733	6,052	סך הכול
2,516	2,268	2,463	2,586	2,443	25-15
6,201	5,239	4,641	4,855	5,251	35-25
8,909	7,643	6,109	6,663	7,404	45-35
9,444	8,705	6,880	7,974	8,285	55-45
8,357	8,858	6,270	7,694	7,800	65-55
4,647	5,302	3,631	4,701	4,631	75-65
3,246	3,556	2,808	3,801	3,636	75+
ממוצע לחודש בשנה					
6,466	5,777	4,598	5,183	5,397	סך הכול
1,808	1,655	1,756	1,844	1,648	25-15
5,434	4,578	3,993	4,195	4,555	35-25
8,126	6,975	5,527	6,031	6,719	45-35
8,743	8,115	6,373	7,429	7,700	55-45
7,860	8,371	5,888	7,307	7,380	65-55
4,525	5,172	3,559	4,637	4,552	75-65
3,208	3,521	2,787	3,781	3,612	75+

1. כולל חיילים ובלתי מבוטחים אחרים.

לוח מס' 43: הכנסה ממוצעת של גברים חברי קופות החולים לפי קבוצת גיל, 2003 (ש"ח)

מכבי	מאוחדת	לאומית	כללית	סך הכול ¹	קבוצת גיל
------	--------	--------	-------	----------------------	-----------

ממוצע לחודש עבודה

מכבי	מאוחדת	לאומית	כללית	סך הכול ¹	קבוצת גיל
8,965	7,688	6,159	6,987	7,363	סך הכול
2,626	2,328	2,771	2,912	2,654	25-15
7,025	5,598	5,090	5,337	5,758	35-25
10,762	8,796	6,922	7,689	8,647	45-35
11,885	10,460	8,156	9,669	10,105	55-45
10,873	11,434	7,925	9,745	9,950	65-55
6,252	7,055	4,786	6,298	6,194	75-65
4,361	4,754	3,536	4,809	4,635	75+

ממוצע לחודש בשנה

מכבי	מאוחדת	לאומית	כללית	סך הכול ¹	קבוצת גיל
8,240	7,041	5,554	6,374	6,649	סך הכול
1,857	1,710	1,987	2,056	1,756	25-15
6,370	5,078	4,524	4,731	5,141	35-25
10,117	8,229	6,417	7,116	8,043	45-35
11,175	9,928	7,648	9,128	9,524	55-45
10,329	10,856	7,475	9,277	9,455	65-55
6,080	6,861	4,687	6,210	6,081	75-65
4,324	4,721	3,515	4,795	4,615	75+

1. כולל חיילים ובלתי מבוטחים אחרים.

לוח מס' 44: הכנסה ממוצעת של נשים חברות קופות החולים לפי קבוצת גיל, 2003 (ש"ח)

מכבי	מאוחדת	לאומית	כללית	סך הכול ¹	קבוצת גיל
ממוצע לחודש עבודה					
5,317	4,994	4,039	4,359	4,592	סך הכול
2,436	2,219	2,274	2,284	2,246	25-15
5,341	4,763	4,110	4,159	4,592	35-25
6,615	6,022	5,033	5,317	5,768	45-35
6,656	6,573	5,316	5,975	6,125	55-45
5,572	5,912	4,409	5,466	5,424	65-55
3,127	3,573	2,662	3,367	3,272	75-65
2,364	2,653	2,314	3,046	2,881	75+
ממוצע לחודש בשנה					
4,665	4,345	3,529	3,902	4,039	סך הכול
1,772	1,612	1,612	1,644	1,543	25-15
4,522	3,968	3,383	3,466	3,840	35-25
5,820	5,313	4,400	4,677	5,072	45-35
6,055	5,997	4,848	5,481	5,601	55-45
5,184	5,557	4,119	5,178	5,108	65-55
3,049	3,495	2,611	3,323	3,220	75-65
2,330	2,621	2,293	3,026	2,858	75+

1. כולל חיילים ובלתי מבוטחים אחרים.

לוח מס' 45: הכנסה ממוצעת של שכירים חברי קופות החולים לפי קבוצת גיל, 2002 (ש"ח)

מכבי	מאוחדת	לאומית	כללית	סך הכול ¹	קבוצת גיל
ממוצע לחודש עבודה					
9,129	8,536	6,957	7,707	8,091	סך הכול
3,409	3,319	3,235	3,372	3,228	25-15
7,511	6,919	5,851	6,105	6,698	35-25
10,557	9,601	7,628	8,241	9,241	45-35
10,946	10,624	8,657	9,740	10,052	55-45
11,088	11,775	8,466	10,265	10,434	65-55
10,904	12,363	7,727	9,857	10,039	75-65
4,234	4,234	2,746	3,250	3,339	75+
ממוצע לחודש בשנה					
7,899	7,301	5,828	6,586	6,837	סך הכול
2,180	2,073	1,997	2,145	1,932	25-15
6,427	5,880	4,867	5,139	5,682	35-25
9,499	8,581	6,712	7,407	8,300	45-35
10,021	9,789	7,838	9,058	9,278	55-45
10,230	10,887	7,742	9,691	9,753	65-55
9,711	11,327	6,992	9,322	9,298	75-65
3,481	3,757	2,356	2,975	3,008	75+

1. כולל חיילים ובלתי מבוטחים אחרים.

לוח מס' 46: הכנסה ממוצעת של עצמאים חברי קופות החולים לפי קבוצת גיל, 2002 (ש"ח)

מכבי	מאוחדת	לאומית	כללית	סך הכול ¹	קבוצת גיל
------	--------	--------	-------	----------------------	-----------

ממוצע לחודש עבודה

7,467	7,052	5,699	5,972	6,492	סך הכול
3,176	3,209	3,688	3,490	3,375	25-15
5,673	5,121	4,390	4,690	4,986	35-25
7,549	7,008	5,733	5,961	6,574	45-35
8,168	7,713	6,307	6,528	7,079	55-45
8,127	8,592	6,032	6,214	6,962	65-55
9,703	10,199	7,848	8,539	8,905	75-65
1,300	4,208	2,583	5,865	4,996	75+

ממוצע לחודש בשנה

7,350	6,948	5,615	5,887	6,395	סך הכול
2,885	3,083	3,562	3,285	3,168	25-15
5,530	4,990	4,275	4,576	4,860	35-25
7,413	6,890	5,669	5,876	6,470	45-35
8,086	7,638	6,228	6,468	7,010	55-45
8,070	8,561	5,966	6,162	6,909	65-55
9,687	10,157	7,682	8,464	8,841	75-65
1,300	4,208	2,583	5,613	4,842	75+

1. כולל חיילים ובלתי מבוטחים אחרים.

לוח מס' 47: הכנסה ממוצעת של שכירים חברי קופות החולים לפי קבוצת גיל, 2003 (ש"ח)

מכבי	מאוחדת	לאומית	כללית	סך הכול ¹	קבוצת גיל
ממוצע לחודש עבודה					
8,970	6,459	6,783	7,471	7,814	סך הכול
3,283	2,268	3,179	3,233	3,037	25-15
7,282	5,239	5,617	5,827	6,329	35-25
10,208	7,643	7,426	7,948	8,779	45-35
10,801	8,705	8,323	9,458	9,764	55-45
10,900	8,858	8,544	10,320	10,393	65-55
10,058	5,302	7,656	9,448	9,503	75-65
5,309	3,556	2,544	3,090	3,355	75+
ממוצע לחודש בשנה					
7,790	7,037	5,736	6,367	6,584	סך הכול
2,125	2,033	2,048	2,080	1,809	25-15
6,245	5,576	4,667	4,891	5,341	35-25
9,164	8,193	6,558	7,072	7,829	45-35
9,867	9,317	7,599	8,728	8,968	55-45
10,090	10,443	7,833	9,711	9,702	65-55
9,064	9,699	6,949	8,979	8,844	75-65
4,618	4,283	2,217	2,800	3,025	75+

1. כולל חיילים ובלתי מבוטחים אחרים.

לוח מס' 48: הכנסה ממוצעת של עצמאים חברי קופות החולים לפי קבוצת גיל, 2003 (ש"ח)

מכבי	מאוחדת	לאומית	כללית	סך הכול ¹	קבוצת גיל
------	--------	--------	-------	----------------------	-----------

ממוצע לחודש עבודה

6,979	6,560	5,353	5,697	6,129	סך הכול
3,564	3,133	2,858	3,123	3,146	25-15
5,294	4,774	4,406	4,551	4,762	35-25
7,191	6,424	5,668	5,775	6,307	45-35
7,334	7,460	5,732	6,034	6,521	55-45
7,646	7,533	5,038	6,111	6,563	65-55
9,479	9,276	8,384	8,037	8,568	75-65
5,896	3,583	2,500	3,838	4,034	75+

ממוצע לחודש בשנה

6,880	6,455	5,277	5,619	6,040	סך הכול
3,236	2,840	2,539	2,883	2,861	25-15
5,172	4,639	4,317	4,459	4,655	35-25
7,088	6,322	5,590	5,693	6,215	45-35
7,253	7,396	5,693	5,979	6,459	55-45
7,589	7,463	4,983	6,060	6,508	65-55
9,446	9,276	8,140	8,012	8,528	75-65
5,896	3,583	2,500	3,838	4,034	75+

1. כולל חיילים ובלתי מבוטחים אחרים.

לוח מס' 49: חברות בקופות החולים לפי צורת יישוב, 31.12.2004

התפלגות המבוטחים בין קופות החולים (אחוזים)					סך כל המבוטחים (מספרים)	היישובים
מאוחדת	מכבי	לאומית	כללית	סך הכול		
11.7	24.0	9.8	54.4	100.0	6,922,110	סך הכול
12.2	24.9	10.1	52.8	100.0	6,357,207	יישובים עירוניים - סך הכול
17.5	26.1	10.1	46.2	100.0	1,586,574	מעל 200,000
30.2	9.4	15.0	45.4	100.0	708,484	ירושלים
6.4	43.4	6.7	43.6	100.0	396,794	תל אביב-יפו
6.4	35.2	5.1	53.3	100.0	265,687	חיפה
10.2	38.1	6.8	44.9	100.0	215,609	ראשון לציון
10.8	28.8	10.1	50.3	100.0	3,841,582	יישובים עירוניים יהודיים - סך הכול
11.2	31.8	11.5	45.5	100.0	1,522,925	199,999 - 100,000
14.7	26.2	7.8	51.3	100.0	506,439	99,999 - 50,000
9.0	27.0	9.3	54.7	100.0	1,242,194	49,999 - 20,000
8.4	26.5	10.8	54.4	100.0	297,537	19,999 - 10,000
12.7	27.1	9.9	50.3	100.0	272,487	9,999 - 2,000
8.6	6.7	10.2	74.5	100.0	929,051	יישובים עירוניים לא יהודיים - סך הכול
12.3	14.9	12.8	60.0	100.0	70,316	99,999 - 50,000
8.0	5.3	9.4	77.3	100.0	278,310	49,999 - 20,000
9.0	7.7	9.1	74.2	100.0	307,983	19,999 - 10,000
7.7	5.0	11.5	75.7	100.0	272,442	9,999 - 2,000
6.5	15.3	7.0	71.1	100.0	495,951	יישובים כפריים - סך הכול
7.0	18.4	4.6	70.0	100.0	206,629	מושבים
6.5	14.4	8.0	71.1	100.0	15,854	מושבים שיתופיים
1.3	5.1	0.6	93.0	100.0	121,125	קיבוצים
8.0	17.4	5.3	69.3	100.0	3,039	יישובים מוסדיים יהודיים
11.7	23.5	17.4	47.2	100.0	120,662	יישובים יהודיים קטנים
4.9	1.9	8.1	85.1	100.0	29,485	יישובים לא יהודיים קטנים
0.8	4.6	3.3	91.3	100.0	60,063	אוכלוסייה מחוץ ליישובים
15.4	36.2	7.5	40.9	100.0	8,046	כתובת לא ידועה

לוח מס' 49 (המשך)

התפלגות המבוטחים בין קופות החולים (אחוזים)					סך כל המבוטחים (מספרים)	היישובים
מאוחדת	מכבי	לאומית	כללית	סך הכול		
11.7	24.0	9.8	54.4	100.0	6,922,110	סך הכול
12.2	24.9	10.1	52.8	100.0	6,357,207	יישובים עירוניים - סך הכול
17.5	26.1	10.1	46.2	100.0	1,586,574	מעל 200,000
30.2	9.4	15.0	45.4	100.0	708,484	ירושלים
6.4	43.4	6.7	43.6	100.0	396,794	תל אביב - יפו
6.4	35.2	5.1	53.3	100.0	265,687	חיפה
10.2	38.1	6.8	44.9	100.0	215,609	ראשון לציון
10.8	28.8	10.1	50.3	100.0	3,841,582	יישובים עירוניים יהודיים - סך הכול
11.2	31.8	11.5	45.5	100.0	1,522,925	100,000 - 199,999
21.2	26.3	15.8	36.6	100.0	198,040	אשדוד
11.8	26.2	12.9	49.1	100.0	107,285	אשקלון
5.1	24.0	11.0	60.0	100.0	182,284	באר שבע
8.0	44.7	12.6	34.7	100.0	142,552	בני ברק
7.4	43.6	9.1	39.9	100.0	138,913	בת ים
6.4	44.2	7.6	41.8	100.0	170,353	חולון
10.7	22.6	21.8	44.9	100.0	173,790	נתניה
9.7	28.3	6.7	55.3	100.0	178,909	פתח תקווה
28.9	16.6	4.1	50.4	100.0	104,315	רחובות
6.6	42.1	9.2	42.1	100.0	126,484	רמת גן
14.7	26.2	7.8	51.3	100.0	506,439	50,000 - 99,999
35.0	14.3	14.3	36.4	100.0	62,500	בית שמש
15.4	38.5	6.2	39.8	100.0	84,833	הרצלייה
22.1	10.4	14.9	52.6	100.0	77,037	חדרה
9.8	29.5	2.8	57.9	100.0	79,126	כפר סבא
5.1	21.0	9.4	64.6	100.0	69,608	לוד
7.2	20.2	4.1	68.4	100.0	64,013	רמלה
9.1	46.7	3.4	40.8	100.0	69,322	רעננה
9.0	27.0	9.3	54.7	100.0	1,242,194	20,000 - 49,999
0.7	29.9	9.7	59.6	100.0	24,207	אופקים
3.0	29.7	6.5	60.8	100.0	30,852	אור יהודה
4.7	30.2	8.4	56.7	100.0	51,248	אילת
45.4	4.6	38.5	11.5	100.0	24,778	ביתר עילית
6.3	45.1	5.5	43.0	100.0	47,427	גבעתיים

לוח מס' 49 (המשך)

התפלגות המבוטחים בין קופות החולים (אחוזים)					סך כל המבוטחים (מספרים)	היישובים
מאוחדת	מכבי	לאומית	כללית	סך הכול		
0.4	25.7	4.6	69.3	100.0	34,227	דימונה
14.8	34.3	3.4	47.5	100.0	40,050	הוד השרון
6.6	6.1	11.6	75.7	100.0	42,055	טבריה
8.2	35.9	4.5	51.5	100.0	31,665	יבנה
15.7	27.9	4.8	51.6	100.0	25,124	יהוד-נווה אפרים
4.0	30.1	8.5	57.4	100.0	44,443	כרמיאל
33.1	18.6	3.2	45.1	100.0	21,760	מבשרת ציון
0.7	19.4	11.1	68.8	100.0	24,740	מגדל העמק
35.2	20.5	21.8	22.5	100.0	27,132	מודיעין עילית
16.5	43.6	5.6	34.4	100.0	50,449	מודיעין-מכבים-רעות
33.7	21.9	9.7	34.8	100.0	28,649	מעלה אדומים
17.1	9.4	12.8	60.8	100.0	21,357	מעלות-תרשיחא
4.9	23.8	15.1	56.2	100.0	51,265	נהרייה
19.5	27.1	2.8	50.6	100.0	27,296	נס ציונה
5.9	23.0	11.9	59.3	100.0	46,414	נצרת עילית
4.0	37.0	9.9	49.1	100.0	20,824	נשר
5.0	41.8	0.9	52.3	100.0	24,480	נתיבות
6.9	9.2	23.4	60.6	100.0	47,660	עכו
2.0	9.4	3.8	84.8	100.0	39,265	עפולה
0.9	51.5	10.6	37.0	100.0	24,516	ערד
22.5	15.2	3.1	59.2	100.0	27,929	פרדס חנה-כרכור
5.0	26.0	15.9	53.1	100.0	28,880	צפת
5.2	36.2	11.9	46.7	100.0	24,887	קריית אונו
7.4	25.2	6.2	61.2	100.0	49,606	קריית אתא
2.6	27.3	2.9	67.2	100.0	37,603	קריית ביאליק
3.4	29.3	16.7	50.6	100.0	48,389	קריית גת
1.9	22.2	5.9	70.0	100.0	39,632	קריית ים
2.4	32.4	3.1	62.1	100.0	39,645	קריית מוצקין
0.5	16.2	11.6	71.8	100.0	22,444	קריית שמונה
7.6	28.3	7.2	56.9	100.0	35,131	ראש העין
4.8	48.8	5.7	40.7	100.0	36,165	רמת השרון
8.4	26.5	10.8	54.4	100.0	297,537	19,999 - 10,000
9.7	15.7	6.6	68.0	100.0	17,238	אור עקיבא

לוח מס' 49 (המשך)

התפלגות המבוטחים בין קופות החולים (אחוזים)					סך כל המבוטחים (מספרים)	היישובים
מאוחדת	מכבי	לאומית	כללית	סך הכול		
18.6	28.6	14.9	37.8	100.0	22,322	אלעד
3.4	30.9	28.4	37.4	100.0	16,474	אריאל
0.2	2.6	0.2	97.0	100.0	16,692	בית שאן
35.6	16.4	9.3	38.6	100.0	10,246	גבעת זאב
6.9	47.4	6.5	39.1	100.0	17,170	גבעת שמואל
17.4	17.6	1.9	63.1	100.0	12,951	גדרה
20.9	31.0	4.1	43.9	100.0	12,868	גן יבנה
6.8	38.4	13.0	41.7	100.0	11,933	גני תקווה
13.4	41.7	1.8	43.0	100.0	14,979	זכרון יעקב
1.0	12.6	14.9	71.4	100.0	19,031	טירת כרמל
1.3	27.2	22.5	49.0	100.0	18,096	יקנעם עילית
6.9	37.0	22.4	33.6	100.0	10,257	כוכב יאיר
11.2	25.3	12.0	51.5	100.0	11,693	כפר יונה
9.0	33.6	6.4	51.0	100.0	14,609	צורן-קדימה
1.2	30.9	1.0	66.8	100.0	13,557	קריית טבעון
1.2	8.9	17.7	72.2	100.0	20,563	קריית מלאכי
0.8	21.4	11.1	66.7	100.0	21,102	שדרות
9.2	49.7	3.0	38.0	100.0	15,756	שוהם
12.7	27.1	9.9	50.3	100.0	272,487	9,999 - 2,000
21.0	29.1	3.7	46.3	100.0	8,399	אבן יהודה
6.3	45.8	6.6	41.3	100.0	5,037	אורנית
3.6	47.9	4.1	44.4	100.0	9,697	אזור
34.1	27.6	2.8	35.5	100.0	2,992	אלון שבות
8.8	8.2	7.4	75.6	100.0	2,657	אליכין
7.6	46.1	4.5	41.8	100.0	5,295	אלפי מנשה
6.8	32.0	14.5	46.8	100.0	3,039	אלקנה
38.1	29.9	4.4	27.5	100.0	7,053	אפרתה
9.9	16.5	4.1	69.5	100.0	6,849	באר יעקב
7.9	7.3	33.5	51.3	100.0	4,712	בית אל
5.6	24.9	51.5	18.0	100.0	3,225	בית אריה
15.0	26.9	3.2	54.9	100.0	5,273	בית דגן
28.7	27.2	3.4	40.7	100.0	7,153	בני עי"ש
18.0	24.4	11.3	46.4	100.0	9,316	בנימינה-גבעת עדה

לוח מס' 49 (המשך)

התפלגות המבוטחים בין קופות החולים (אחוזים)					סך כל המבוטחים (מספרים)	היישובים
מאוחדת	מכבי	לאומית	כללית	סך הכול		
9.0	35.0	7.7	48.2	100.0	4,920	בת חפר
1.6	11.2	2.4	84.8	100.0	2,303	גן נר
0.6	17.5	23.5	58.4	100.0	8,844	חצור הגלילית
21.4	34.1	17.2	27.4	100.0	2,433	חשמונאים
2.7	27.3	3.2	66.8	100.0	2,836	יבנאל
1.2	28.9	0.7	69.2	100.0	8,813	ירוחם
42.6	8.6	30.7	18.2	100.0	4,293	כוכב יעקב
8.2	30.8	2.0	59.1	100.0	5,251	כפר ורדים
2.7	14.2	1.3	81.8	100.0	4,190	כפר חב"ד
14.0	11.2	2.0	72.8	100.0	2,353	כפר תבור
4.6	27.6	5.0	62.8	100.0	5,129	להבים
17.7	42.9	4.4	35.0	100.0	2,214	לפיד
25.2	18.3	2.4	54.1	100.0	7,512	מזכרת בתיה
3.9	31.2	3.7	61.2	100.0	6,262	מיתר
2.4	32.7	0.9	64.0	100.0	4,828	מצפה רמון
10.3	24.8	6.4	58.6	100.0	1,936	מרכז שפירא
8.1	41.4	4.1	46.3	100.0	2,875	מתן
3.6	15.5	1.2	79.7	100.0	2,548	נווה דקלים
16.1	40.9	4.7	38.2	100.0	1,906	נוף איילון
2.4	47.9	1.3	48.4	100.0	2,165	נופית
7.5	24.7	36.8	31.1	100.0	1,767	נורדייה
11.8	60.2	3.3	24.7	100.0	3,298	סביון*
7.3	27.2	4.6	60.8	100.0	6,278	עומר
14.9	32.6	9.3	43.3	100.0	2,208	עלי
4.3	4.9	34.6	56.1	100.0	2,941	עמנואל
7.2	11.4	3.3	78.1	100.0	2,301	עפרה
2.5	14.4	8.0	75.1	100.0	4,034	עתלית
6.6	26.7	17.1	49.6	100.0	5,530	פרדסייה
45.0	25.6	4.7	24.7	100.0	3,421	צור הדסה
6.2	16.3	27.5	50.0	100.0	3,014	קדומים
18.1	49.1	4.2	28.5	100.0	3,697	קיסריה
18.8	20.3	8.0	52.9	100.0	3,129	קציר-חריש
1.1	21.7	26.0	51.3	100.0	6,536	קצרין

לוח מס' 49 (המשך)

התפלגות המבוטחים בין קופות החולים (אחוזים)					סך כל המבוטחים (מספרים)	היישובים
מאוחדת	מכבי	לאומית	כללית	סך הכול		
73.1	3.8	10.7	12.4	100.0	5,743	קריית ארבע
47.2	39.9	2.4	10.6	100.0	2,906	קריית יערים
18.3	8.5	2.8	70.4	100.0	9,194	קריית עקרון
7.3	18.9	49.9	23.9	100.0	6,107	קרני שומרון
2.7	21.0	1.9	74.4	100.0	2,303	ראש פינה
3.0	41.4	12.3	43.4	100.0	7,880	רכסים
5.8	50.6	3.7	39.9	100.0	2,869	רמת אפעל
1.1	32.8	1.5	64.6	100.0	4,886	רמת ישי
3.3	16.6	20.6	59.6	100.0	5,798	שלומי
6.7	35.7	18.5	39.1	100.0	3,624	שערי תקווה
5.1	40.1	2.2	52.6	100.0	8,111	תל מונד
8.6	6.7	10.2	74.5	100.0	929,051	יישובים עירוניים לא יהודיים סך הכול
12.3	14.9	12.8	60.0	100.0	70,316	99,999 - 50,000
12.3	14.9	12.8	60.0	100.0	70,316	נצרת
8.0	5.3	9.4	77.3	100.0	278,310	20,000 - 49,999
13.1	4.1	0.1	82.7	100.0	41,298	אום אל-פחם
9.9	0.3	17.0	72.9	100.0	31,071	באקה-ג'ת
15.0	8.8	21.5	54.8	100.0	23,437	דאלית אל-כרמל-עספיא
4.1	7.2	2.0	86.7	100.0	32,699	טייבה
0.2	0.5	4.4	94.8	100.0	25,775	טמרה
9.2	0.1	15.8	74.8	100.0	24,480	סח'נין
0.1	5.5	10.2	84.2	100.0	39,516	רהט
9.7	0.9	14.9	74.5	100.0	27,717	שגור
11.9	18.7	6.5	62.9	100.0	32,317	שפרעם
9.0	7.7	9.1	74.2	100.0	307,983	19,999 - 10,000
0.3	13.1	29.0	57.6	100.0	10,690	אבו סנאן
1.1	13.9	8.2	76.8	100.0	10,924	אכסאל
10.7	9.3	1.8	78.2	100.0	10,421	אעבלין
2.5	1.2	14.8	81.5	100.0	16,846	ג'דידה-מכר
0.2	0.1	15.7	84.1	100.0	10,990	ג'סר א-זרקא
2.0	28.2	2.6	67.2	100.0	10,962	טורעאן
0.5	14.8	2.6	82.1	100.0	20,765	טירה
9.5	12.1	11.7	66.7	100.0	15,066	יפיע

לוח מס' 49 (המשך)

התפלגות המבוטחים בין קופות החולים (אחוזים)					סך כל המבוטחים (מספרים)	היישובים
מאוחדת	מכבי	לאומית	כללית	סך הכול		
18.0	0.3	23.9	57.8	100.0	11,938	ירכא
26.7	3.4	3.7	66.2	100.0	16,877	כפר כנא
13.2	6.8	1.9	78.1	100.0	14,663	כפר מנדא
0.2	0.3	9.6	89.9	100.0	17,132	כפר קאסם
20.1	5.8	0.9	73.2	100.0	14,090	כפר קרע
7.6	11.0	22.1	59.2	100.0	18,393	מגאר
20.8	1.0	0.1	78.1	100.0	11,612	מעלה עירון
6.3	0.6	0.2	92.9	100.0	10,372	עין מאהל
16.3	0.1	31.4	52.2	100.0	19,073	עראבה
20.4	8.8	2.4	68.4	100.0	15,104	ערערה
0.1	9.1	0.6	90.2	100.0	10,040	ערערה-בנגב
1.4	18.3	1.1	79.1	100.0	16,555	קלנסווה
14.5	11.2	5.2	69.1	100.0	13,002	ריינה
0.6	0.7	0.6	98.1	100.0	12,468	תל שבע
7.7	5.0	11.5	75.7	100.0	272,442	9,999 - 2,000
14.1	0.4	1.6	83.9	100.0	5,569	אבו גוש
0.0	3.8	10.4	85.8	100.0	2,175	אבטין
0.3	0.1	22.1	77.4	100.0	7,433	בועיינה-נוג'ידאת
33.8	0.9	1.0	64.4	100.0	5,282	בוקעאתא
1.3	0.6	39.8	58.4	100.0	7,140	ביר אל-מכסור
24.1	0.0	30.0	45.8	100.0	9,493	בית ג'ן
9.1	12.1	0.4	78.5	100.0	7,413	בסמ"ה
0.4	9.0	2.3	88.2	100.0	6,098	בסמת טבעון
1.2	0.4	34.2	64.2	100.0	5,008	ג'ולס
0.5	9.8	0.4	89.4	100.0	7,699	ג'לג'וליה
2.4	6.4	9.9	81.3	100.0	2,780	ג'ש (גוש חלב)
9.3	10.6	0.2	79.9	100.0	8,106	דבורייה
9.7	0.2	14.6	75.4	100.0	8,339	דייר חנא
8.3	0.3	16.7	74.6	100.0	5,249	זמר
15.9	2.6	1.0	80.6	100.0	5,977	זרזיר
0.1	0.8	12.0	87.1	100.0	7,863	חורה
8.8	0.5	20.8	69.9	100.0	4,954	חורפיש
0.0	0.1	0.4	99.4	100.0	5,061	טובא-זנגרייה

לוח מס' 49 (המשך)

התפלגות המבוטחים בין קופות החולים (אחוזים)					סך כל המבוטחים (מספרים)	היישובים
מאוחדת	מכבי	לאומית	כללית	סך הכול		
0.0	18.4	0.4	81.2	100.0	4,810	יאנוח-ג'ת
0.2	0.2	0.4	99.1	100.0	9,235	כאבול
0.5	1.0	22.8	75.7	100.0	2,801	כאוכב אבו אל-היג'א
0.2	15.5	0.9	83.4	100.0	10,096	כסיפה
0.3	7.5	35.4	56.8	100.0	6,287	כסרא-סמיע
24.8	3.6	6.6	65.0	100.0	4,143	כעביה-טבאש-חג'אג'רה
34.0	0.4	1.3	64.4	100.0	2,627	כפר ברא
0.5	8.8	12.9	77.7	100.0	8,629	כפר יאסיף
1.1	2.0	0.1	96.8	100.0	2,776	כפר כמא
21.1	0.0	0.1	78.7	100.0	2,154	כפר מצר
0.8	19.5	0.2	79.5	100.0	7,642	לקיה
6.6	12.7	40.9	39.9	100.0	8,842	מג'דל שמס
0.2	0.2	0.1	99.5	100.0	2,993	מוקייבלה
0.5	0.4	5.7	93.4	100.0	3,341	מזרעה
10.1	12.2	12.6	65.2	100.0	3,152	מסעדה
2.8	1.4	16.1	79.7	100.0	2,776	מעיליא
10.8	1.4	10.3	77.6	100.0	6,639	משהד
30.8	0.2	12.0	57.1	100.0	9,844	נחף
29.2	0.5	35.3	35.0	100.0	3,293	סאג'ור
0.3	0.3	0.4	99.0	100.0	2,359	סולם
24.4	0.1	0.7	74.8	100.0	2,435	עחייר
4.6	6.7	22.1	66.6	100.0	4,240	עיילבון
1.1	1.7	0.1	97.1	100.0	6,107	עילוט
0.1	13.5	0.1	86.3	100.0	9,889	פורידיס
17.2	11.1	13.7	58.0	100.0	2,976	פסוטה
1.1	5.5	33.7	59.7	100.0	4,934	פקיעין (בוקיעה)
16.8	5.7	9.1	68.5	100.0	7,504	ראמה
0.7	0.4	0.2	98.7	100.0	4,698	שבלי - אום אל-גנם
0.3	0.8	0.4	98.5	100.0	5,651	שגב-שלום
0.3	1.5	8.5	89.7	100.0	2,224	שייח' דנון
13.3	0.1	20.5	66.1	100.0	5,706	שעב
6.5	15.3	7.0	71.1	100.0	495,951	יישובים כפריים - סה"כ
7.0	18.4	4.6	70.0	100.0	206,629	מושבים

לוח מס' 49 (המשך)

התפלגות המבוטחים בין קופות החולים (אחוזים)					סך כל המבוטחים (מספרים)	היישובים
מאוחדת	מכבי	לאומית	כללית	סך הכול		
6.5	14.4	8.0	71.1	100.0	15,854	מושבים שיתופיים
1.3	5.1	0.6	93.0	100.0	121,125	קיבוצים
8.0	17.4	5.3	69.3	100.0	3,039	יישובים מוסדיים יהודיים
11.7	23.5	17.4	47.2	100.0	120,662	יישובים יהודיים קטנים
4.9	1.9	8.1	85.1	100.0	29,485	יישובים לא יהודיים קטנים
0.8	4.6	3.3	91.3	100.0	60,063	אוכלוסייה מחוץ ליישובים
15.4	36.2	7.5	40.9	100.0	8,046	כתובת לא ידועה

לוח מס' 50: חברות בקופות החולים לפי מועצה אזורית, 31.12.2004

התפלגות המבוטחים בין קופות החולים (אחוזים)					סך כל המבוטחים (מספרים)	מועצה אזורית
מאוחדת	מכבי	לאומית	כללית	סך הכול		
7.4	16.4	7.0	69.2	100.0	555,441	סה"כ מועצות איזוריות
20.9	0.5	1.6	77.0	100.0	6,114	אל-בטוף
10.5	19.3	54.0	16.3	100.0	1,288	אלונה
4.3	39.0	3.7	53.0	100.0	4,483	אפעל
0.6	9.2	0.6	89.5	100.0	8,934	אשכול
8.2	15.1	5.5	71.2	100.0	15,828	באר טוביה
7.3	0.6	0.3	91.7	100.0	6,590	בוסתן-אל-מרג'
0.8	9.0	1.1	89.1	100.0	4,939	בני שמעון
0.4	2.3	0.2	97.2	100.0	9,379	בקעת בית שאן
11.6	18.8	1.3	68.3	100.0	5,021	ברנר
13.0	24.4	5.0	57.6	100.0	3,753	גדרות
2.0	7.1	4.3	86.6	100.0	10,506	גולן
27.9	24.2	13.3	34.7	100.0	11,237	גוש עציון
12.1	22.0	2.8	63.1	100.0	17,837	גזר
8.7	27.8	1.9	61.6	100.0	4,193	גן רווה
7.7	28.3	3.8	60.2	100.0	19,058	דרום השרון
0.6	4.0	1.0	94.4	100.0	22,199	הגלבוע
0.6	4.1	0.6	94.7	100.0	12,912	הגליל העליון
3.8	4.9	8.8	82.5	100.0	7,677	הגליל התחתון
1.6	5.5	0.4	92.4	100.0	2,291	הערבה התיכונה
20.0	21.1	41.1	17.8	100.0	4,217	הר חברון
1.3	17.8	3.6	77.3	100.0	8,935	זבולון
1.7	11.4	0.7	86.2	100.0	2,781	חבל אילות
13.1	15.6	2.8	68.4	100.0	3,577	חבל יבנה
8.3	26.4	4.5	60.8	100.0	15,011	חבל מודיעין
5.3	16.8	4.8	73.2	100.0	8,653	חוף אשקלון
6.3	21.7	3.5	68.6	100.0	18,381	חוף הכרמל
7.6	23.2	2.0	67.2	100.0	7,615	חוף השרון
4.8	14.5	10.5	70.1	100.0	8,178	חוף עזה
2.9	9.3	1.4	86.4	100.0	4,551	יואב
7.2	27.3	9.0	56.5	100.0	15,805	לב השרון
2.5	13.3	9.3	74.9	100.0	6,609	לכיש

לוח מס' 50 (המשך)

התפלגות המבוטחים בין קופות החולים (אחוזים)					סך כל המבוטחים (מספרים)	מועצה אזורית
מאוחדת	מכבי	לאומית	כללית	סך הכול		
1.7	11.7	4.6	81.9	100.0	5,607	מבואות החרמון
0.7	5.5	2.6	91.2	100.0	8,332	מגידו
7.6	7.6	3.4	81.4	100.0	818	מגילות
1.6	8.5	3.5	86.4	100.0	18,088	מטה אשר
22.1	19.6	27.9	30.4	100.0	34,164	מטה בנימין
17.7	13.2	4.5	64.6	100.0	31,573	מטה יהודה
7.5	7.5	2.0	83.1	100.0	10,661	מנשה
6.5	13.7	8.8	71.0	100.0	7,283	מעלה יוסף
2.1	15.4	7.2	75.3	100.0	10,807	מרום הגליל
2.4	28.7	2.0	66.9	100.0	8,318	מרחבים
5.5	23.4	7.7	63.4	100.0	17,196	משגב
11.3	12.1	4.2	72.5	100.0	2,311	נחל שורק
2.2	2.9	2.1	92.8	100.0	10,091	עמק הירדן
7.6	21.9	5.2	65.3	100.0	29,221	עמק חפר
1.3	17.5	1.1	80.1	100.0	24,970	עמק זרעאל
4.6	20.4	3.8	71.2	100.0	9,926	עמק לוד
2.0	7.4	11.5	79.0	100.0	3,265	ערבות הירדן
2.2	10.3	0.4	87.1	100.0	3,644	רמת נגב
0.9	29.1	1.2	68.8	100.0	6,790	שדות נגב
7.0	24.8	34.8	33.4	100.0	19,815	שומרון
1.2	6.9	1.9	90.0	100.0	5,002	שער הנגב
4.3	13.5	4.8	77.4	100.0	7,936	שפיר
3.1	8.3	3.4	85.2	100.0	1,071	תמר

לוח מס' 51: חברות בקופות החולים לפי מחוז ונפה, 31.12.2004

התפלגות המבוטחים בין קופות החולים (אחוזים)					סך כל המבוטחים (מספרים)	מחוז ונפה
מאוחדת	מכבי	לאומית	כללית	סך הכול		
11.7	24.0	9.8	54.4	100.0	6,922,110	סך הכול
30.1	10.2	14.1	45.6	100.0	832,792	ירושלים
30.1	10.2	14.1	45.6	100.0	832,792	ירושלים
6.8	11.5	11.5	70.2	100.0	1,177,859	הצפון
2.1	16.7	10.4	70.8	100.0	99,121	צפת
5.7	7.3	11.4	75.6	100.0	96,130	כנרת
6.5	12.4	7.4	73.7	100.0	422,236	זרעאל
8.0	10.6	14.6	66.8	100.0	522,349	עכו
7.8	10.1	18.1	64.0	100.0	38,023	גולן
9.1	23.0	6.7	61.2	100.0	847,852	חיפה
5.4	30.2	6.2	58.2	100.0	526,402	חיפה
15.2	11.0	7.5	66.3	100.0	321,450	חדרה
11.3	28.0	7.4	53.4	100.0	1,593,694	המרכז
8.5	21.4	13.4	56.7	100.0	352,396	השרון
9.9	31.1	6.0	53.0	100.0	545,458	פתח תקוה
9.1	27.6	5.7	57.5	100.0	246,924	רמלה
16.3	29.6	5.2	49.0	100.0	448,916	רחובות
7.1	43.0	8.0	41.9	100.0	1,215,680	תל-אביב
7.1	43.0	8.0	41.9	100.0	1,215,680	תל-אביב
7.4	22.8	10.1	59.7	100.0	1,006,064	הדרום
13.3	24.2	13.9	48.6	100.0	444,050	אשקלון
2.8	21.8	7.0	68.4	100.0	562,014	באר שבע
25.1	20.2	23.6	31.1	100.0	231,341	יהודה ושומרון
4.8	14.5	10.5	70.1	100.0	8,178	חבל עזה
14.4	33.8	7.0	44.8	100.0	8,650	כתובת לא ידועה

לוח מס' 52: מספר המבוטחים המשוקלל לפי קופת חולים, 2004-2003

מכבי	מאוחדת	לאומית	כללית	סך הכול	חודש החישוב
------	--------	--------	-------	---------	-------------

מספרים מוחלטים (אלפים)

1,498.7	670.0	644.9	4,200.3	7,013.9	פברואר 2003
1,513.6	680.2	648.5	4,226.5	7,068.8	מאי 2003
1,524.9	686.2	652.1	4,238.1	7,101.3	אוגוסט 2003
1,539.5	699.2	651.5	4,240.9	7,131.1	נובמבר 2003
1,549.1	704.5	654.3	4,248.7	7,156.6	פברואר 2004
1,560.5	714.9	656.6	4,267.6	7,199.6	מאי 2004
1,572.2	721.2	659.5	4,279.5	7,232.4	אוגוסט 2004
1,586.6	732.7	661.5	4,284.1	7,264.9	נובמבר 2004

אחוזים

21.368	9.552	9.195	59.885	100.000	פברואר 2003
21.412	9.623	9.174	59.791	100.000	מאי 2003
21.474	9.663	9.183	59.681	100.000	אוגוסט 2003
21.589	9.805	9.136	59.470	100.000	נובמבר 2003
21.646	9.844	9.143	59.368	100.000	פברואר 2004
21.675	9.930	9.120	59.276	100.000	מאי 2004
21.738	9.972	9.119	59.171	100.000	אוגוסט 2004
21.839	10.085	9.105	58.970	100.000	נובמבר 2004

נספחים

נספח מס' 1

תיקוני חוק ביטוח בריאות ממלכתי

שהתקבלו בכנסת במהלך שנת 2003

מס' תיקון	סעיף החוק	התקבל בכנסת ביום	תחולה
22	תיקון סעיף 8 (א) - ביטול הנחות מתשלום בעבור שירותי בריאות	29 במאי 2003	1 ביוני 2003
	תיקון סעיף 14 (ז) - הטלת דמי ביטוח בריאות על עקרות בית		1 ביולי 2003
23	תיקון סעיף 3 א - החזר תשלומים ששולמו תמורת שירותי בריאות	30 ביולי 2003	1 בינואר 2003

נספח מס' 2

תיקוני חוק ביטוח בריאות ממלכתי

שהתקבלו בכנסת במהלך שנת 2004

מס' תיקון	סעיף החוק	התקבל בכנסת ביום	תחולה
24	תיקון סעיף 8 (א1) - שינוי בגיל הפרישה	18 בינואר 2004	1 ביולי 2004
25	תיקון סעיף 40 - הפיכת בנק הדואר לחברה	7 בינואר 2004	1 בפברואר 2004
26	תיקון סעיף 8 (ב) - שינויים בסל שירותי הבריאות	7 בינואר 2004	1 בפברואר 2004
	תיקון סעיף 14 - דמי ביטוח בריאות מפנסיה מוקדמת		
27	תיקון סעיף 5 - שינוי במועדי המעבר מקופת חולים אחת לקופת חולים אחרת	15 בנובמבר 2004	1 בינואר 2005