



המוסד לביטוח לאומי

מינהל המחקר והתכנון

מקבלי

גמלה מהשירות
להבטחת הכנסה

בשנת 1990/91

סקר מס' 95

ירושלים, אדר ב' התשנ"ב, מרס 1992

ה מ ו ס ד ל ב ל י ט ו ח ל א ו מ י
מינהל המחקר והתכנון

מקבלי גמלה
מהשירות להבטחת הכנסה
בשנת 1990/91

אלן זיפקין

ירושלים, אדר ב' התשנ"ב, מרס 1992

ה ק ד מ ה

המוסד לביטוח לאומי הינו המכשיר המרכזי של מדינת ישראל להבטחת הכנסתן של קבוצות אוכלוסיה פגיעות מבחינה כלכלית.

מערכת הגמלאות להבטחת הכנסה היא גם מכשיר להבטחת רמת קיום מינימלית לעובדים בשכר נמוך הזקוקים להשלמת הכנסה. התפקידים השונים של מערכת זו היו בעלי חשיבות מיוחדת בשנת 1990/91, שאופיינה על ידי ירידה חדה בכיקוש לכוח אדם, ובעקבותיה עליה משמעותית במקבלי דמי אבטלה ובמקבלי הבטחת הכנסה.

דו"ח שנתי זה מסכם את שנת הפעילות 1990/91 בשירות להבטחת הכנסה, השם דגש על השינויים במערכת לעומת שנת 1989/90. שנת 1990/91 אופיינה בגידול כמספר המשפחות שקיבלו גמלה, ובמיוחד באזורי הדרום והגליל. הגידול חל בקרב האוכלוסיה ה"קבועה" במערכת, ובמיוחד בקרב אלה אשר נכנסו למערכת כפעם הראשונה. על רקע מגמות אלה בולט ביותר תפקידה ההולך וגדל של מערכת הבטחת הכנסה כמערכת תמיכתית, במיוחד בתקופה של אבטלה הולכת וגוברת. כן בולט הגידול כשהייה ממושכת במערכת, מגמה שמצביעה על שינוי מסויים בעת מצוקות זמניות. כמו כן עוקב הדו"ח אחר שינויים בהרכב מקבלי הבטחת הכנסה.

הדו"ח הוכן על ידי אלן זיפקין, הרפרנט להבטחת הכנסה במינהל המחקר והתכנון במוסד לביטוח לאומי.

ברנדה מורגנשטיין
מנהלת מת' מחקר
גמלאות ארוכות מועד

תוכן עניינים

עמוד

1		מבוא
4		תביעות ואישורים לגמלה להבטחת הכנסה
7		מספר מקבלי גמלה להבטחת הכנסה
14		עילות הזכאות
20		מקורות הכנסה
21		סיכום
לוחות		
	1	לוח מס. 1 - תביעות, לפי חודש ושנה (מספרים)
	2	לוח מס. 2 - החלטות ואישורים בשנת 1990/91, לפי סניף ראשי
	2א'	לוח מס. 2א' - החלטות ואישורים בשנת 1990/91, לפי סניף
	3	לוח מס. 3 - משפחות המקבלות גמלת הבטחת הכנסה, לפי שנה וחודש
	4	לוח מס. 4 - מבוגרים המקבלים גמלת הבטחת הכנסה, לפי סניף ראשי, ומספר המקבלים המבוגרים ל-1,000 נפשות - 1990/91
	5	לוח מס. 5 - משפחות המקבלות גמלת הבטחת הכנסה, לפי שנה ושיעור הגמלה
	6	לוח מס. 6 - משפחות המקבלות גמלת הבטחת הכנסה, לפי הרכב משפחה - 1990/91
	7	לוח מס. 7 - משפחות המקבלות גמלת הבטחת הכנסה במהלך השנה, לפי הרכב משפחה ורמת השכלה - 1990/91
	8	לוח מס. 8 - משפחות המקבלות גמלת הבטחת הכנסה, לפי מספר תקופות זכאות וסה"כ חודשי קבלת גמלה - שנות 1990/91 ו-1989/90
	9	לוח מס. 9 - משפחות המקבלות גמלת הבטחת הכנסה, לפי סניף ועילת זכאות - 3/91 (אחוזים)
	9א'	לוח מס. 9א' - משפחות המקבלות גמלת הבטחת הכנסה, לפי סניף ועילת זכאות - 3/91 (מספרים מוחלטים)
	9ב'	לוח מס. 9ב' - משפחות המקבלות גמלת הבטחת הכנסה לפי סניף ראשי ועילת זכאות - 3/91 (אחוזים)

- לוח מס. 9 ג' - משפחות המקבלות גמלת הבטחת הכנסה לפי סניף ראשי ועילת זכאות - 3/91 (מספרים מוחלטים)
- לוח מס. 10 - משפחות המקבלות גמלת הבטחת הכנסה, לפי סניף ראשי ועילת זכאות: אחוז שינוי ל-3/91 מ-3/90
- לוח מס. 10 א' - משפחות המקבלות גמלת הבטחת הכנסה לפי סניף ועילת זכאות: אחוז שינוי ל-3/91 מ-3/90
- לוח מס. 11 - משפחות המקבלות גמלת הבטחת הכנסה, לפי הרכב משפחה ועילת זכאות - 1990/91
- לוח מס. 12 - משפחות המקבלות גמלת הבטחת הכנסה, לפי מין - 1990/91
- לוח מס. 13 - משפחות המקבלות גמלת הבטחת הכנסה, לפי רמת השכלה ועילת זכאות - 1990/91
- לוח מס. 14 - אישורי זכאות לגמלה, לפי חודש הגשת התביעה ועילת זכאות - 1990/91 (מספרים מוחלטים)
- לוח מס. 15 - אישורי זכאות לגמלה, לפי חודש הגשת התביעה ועילת זכאות (אחוזים) - 1990/91
- לוח מס. 16 - מקורות הכנסה נוספים של משפחות המקבלות גמלת הבטחת הכנסה, לפי הרכב משפחה (אחוזים) - 1990/91
- לוח מס. 17 - מקורות הכנסה נוספים של המשפחות המקבלות גמלת הבטחת הכנסה בשנים 1986-1990 (אחוזים)

מ ב א

לפי חוק הבטחת הכנסה מופקד המוסד לביטוח לאומי על הבטחת ההכנסה של אוכלוסיית מעוטת הכנסה וחסרת יכולת עבודה.

הקבוצה העיקרית מבחינת גודלה - כ-144 אלף איש - נהנית מגמלה הניתנת במסגרת החוק להבטחת הכנסה מונה קשישים ושאיירים הזכאים לקצבות זיקנה ושאיירים מהמוסד לביטוח לאומי, שהכנסתם אינה מספיקה לקיום מינימלי או אין להם מקורות הכנסה נוספים על קצבתם זו. קבוצה זו מטופלת ישירות במסגרת ענף זיקנה ושאיירים של המוסד לביטוח לאומי.

השירות להבטחת הכנסה מטפל באוכלוסייה השירותית הכוללת אנשים בגיל העבודה, שאינם זכאים לסיוע ולתמיכה כלכלית מספקת במסגרת הזכויות המוענקות לפי חוק הביטוח הלאומי או במסגרת הסדרים משלימים.

אוכלוסיית מקבלי הגמלה להכטחת הכנסה מונה מספר קבוצות עיקריות:

1. אנשים שאינם חייבים במכתן תעסוקה - בעיקר אימהות לילדים קטנים ביו אם הן נשואות או לאו.

2. אנשים החייבים במכתן תעסוקה באמצעות שירות התעסוקה, ובהם:

(א) מחוסרי תעסוקה, שמיצו את זכאותם לדמי אבטלה, או כאלה שלא היו זכאים לדמי אבטלה ושלא נמצאה עבורם תעסוקה באמצעות שירות התעסוקה.

(ב) אנשים המקבלים הכשרה מקצועית על פי הפניית שירות התעסוקה.

(ג) אנשים שאינם ניתנים להשמה בעבודה כלשהי, לפי קביעת שירות התעסוקה. מרכיב חשוב בקבוצה זו הם נרקומנים מתמכרים לסמים.

3. עובדים בשכר נמוך, הזקוקים להשלמת הכנסה כדי להתקיים ברמת המינימום, כפי שזו נקבעת ומעודכנת על ידי המוסד לביטוח לאומי, בהתאם להוראות החוק והתקנות.

4. קבוצות שיש להן עילות זכאות מיוחדות כגון: אסירים משוחררים, קטינים נטושים, חולים, נשים בהריון ואנשים הנזקקים להשגחה מתמדת.

הזכות לגמלה של כל אחד מבני זוג, המגיש תביעה לקבלתה, מותנית בכך שתנאי הזכאות מתקיימים גם בבן הזוג.

מבחן התעסוקה מחייב את התובע לגמלת הבטחת הכנסה ואת בן זוגו לעשות כל מאמץ להשתלב בשוק העבודה ולהשתכר כפי יכולתם, וזאת כסיוע שירות התעסוקה במשרד העבודה והרווחה. פטורים ממבחן תעסוקה נשים עם ילדים קטנים, אסירים משוחררים, נשים בהריון וכד'.

עיקר הממצאים בסקירת שנת 1990/91 הם:

- ירידה מזערית בסך כל התביעות שהוגשו, והמשך עלות משקלם היחסי של התביעות החדשות במערכת, מתוך כלל התביעות.
- עליה של 14% מ-1989/90 במספר ממוצע של המשפחות המקבלות גמלה בחודש. עיקר העליה נובע מבעיות תעסוקה.
- עליה בכ-7% בשיעור המבוגרים המקבלים גמלה להבטחת הכנסה, מתוך אוכלוסיית המבוגרים בישראל.
- העמקה מתמשכת של שהייה במערכת הבטחת הכנסה.

- משקל היחידים בלא ילדים עלה, זו השנה השלישית. קבוצה זו גדלה ב-23% לעומת גידול ממוצע של 14%.

- שיעור מקבלי גמלה בעלי השכלה תיכונית גדל ב-5% לעומת השנה שעברה.

תביעות ואישורים לגמלה להכטחת הכנסה

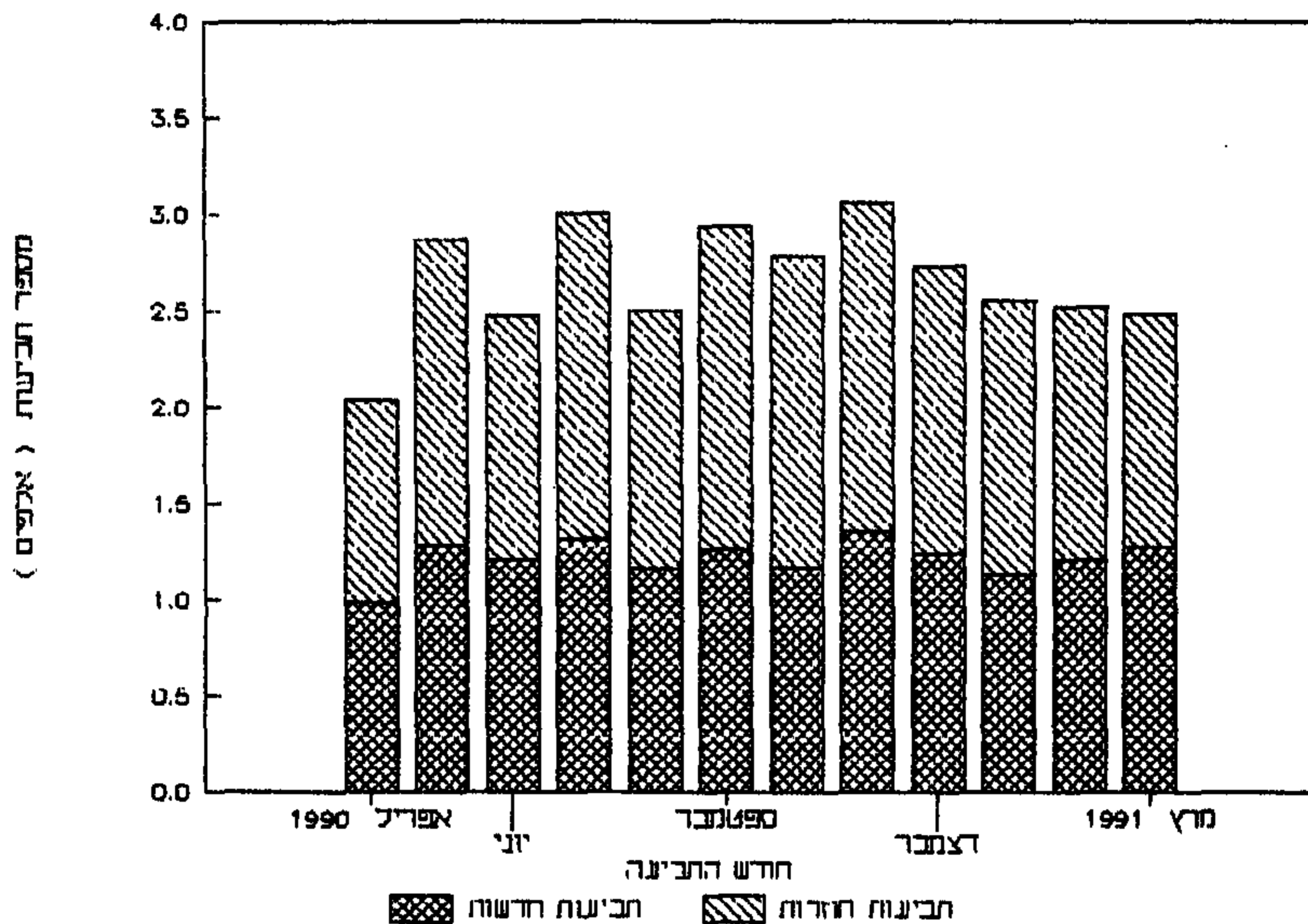
תביעות

בשנת 1990/91 הוגשו 31,960 תביעות לגמלה להכטחת הכנסה (ר' לוח מס. 1). קצת יותר ממחציתן היו תביעות חדשות והיתר היו תביעות חוזרות. מספר התביעות בכללותן נשאר דומה בהשוואה לשנה הקודמת - 34,600 - והסתכם במוצע חודשי בכ- 2,663. הירידה בתביעות חדשות, 4% פחות מהשנה הקודמת, היא מתונה יותר מאשר הירידה בתביעות חוזרות - 12%.

אין להצביע על דפוס בולט כמהלך השנה, אם כי היתה מגמת ירידה לקראת סוף השנה. זאת בהשוואה לשנה הקודמת בה בלטה מגמת עליה ברורה ברבעון האחרון.

יש לשים לב כלוח 1 לירידה במספר האנשים שהגישו תביעה לאחר מיצוי מלוא זכאותם לקבלת דמי אבטלה. בהשוואה לשנה הקודמת בה היו במוצע 351 תביעות כאלה לחודש, בשנת 1990/91 היו 287 תביעות לחודש במוצע. מגמה זו המשיכה גם ברבע הראשון של שנת 1991. יש מקום להבין את הקשר בין מגמה זו ונתוני האבטלה במשק באותה תקופה.

תרשים מס. 1 - תביעות חדשות ותביעות חוזרות, לפי חודש
אפריל 1990 - מרץ 1991



החלטות

מספר ההחלטות ירד בכ-11% בשנת 1990/91 לעומת השנה הקודמת. לוחות מס. 2 ו-2א' מציגים את התפלגות ההחלטות שהתקבלו בסניפי המוסד ואת מספר האישורים שניתנו במהלך השנה לפי סניף ראשי וסניף משנה, בהתאמה. בנוסף מוצג אחוז האישורים מכלל ההחלטות. בחישוב כלל ארצי, 75.3% מההחלטות היו אישורי תביעה, ו-24.7% מהן היו זחיות. שיעור זה ממשיך את מגמת העלייה ההדרגתית בשיעור האישורים: בשנת 1988/89 היה 71.6%, וב-1989/90 היה 74.1%. הנתונים עפ"י סניפים ראשיים מראים שאתחיל האישורים היה גבוה במיוחד בטבריה (83%), בירושלים (82%), בנצרת (81%), בעפולה (80%) וברמלה (80%). שיעור תביעות הסרק המשיך להיות גבוה בסניף תל אביב, בה רק 65% מן התביעות אושרו, וכן בכפר-סבא (61%), חיפה וחדרה (66%).

במספר סניפי משנה שיעור האישורים מתקרב לתשע מכל עשר תביעות. הסניפים האלה הם: ירוחם (88.8%), כית שאן (88.5%), קרית גת (88.4%) וטבריה (86.6%). כמו בשנה שעברה, אחוז האישורים היה גבוה באיזור הגליל כולו. שיעור האישורים היה נמוך ביותר בסניף הרצליה - רק 50.5%.

מספר מקבלי גמלה להכטחת הכנסה *

מגמות

תוכע הגמלה להכטחת הכנסה הינו בן המשפחה המגיש את התביעה, כין אם תביעתו מוגשת עבור עצמו בלבד, וכין אם עבורו ועבור כן/בת הזוג גם יחד. מקבל הגמלה הוא, אפוא, יחידה אשר כוללת את כל הזכאים במשפחה. בשנת 1990/91 עלה מספר יחידות מקבלי הגמלה במוצע בחודש (ר' לוח מס. 3), ככ-14%, והסתכם בכ-31,792 לעומת 27,827 בשנת 1989/90 ו-24,028 ב-1988/89. העליה במשך שנתיים היא כמעט בשליש, ומצביעה על המצב הכלכלי הכללי במשק. בשנת 1990/91, ניתן למנות שלש סיבות עיקריות לעליה במספר המקבלים:

- גידול במספר האנשים בהכשרה מקצועית. מגמה זו היא תוצאה ישירה של תנאי תעסוקה במשק. מספר הולך וגודל של אנשים נמצאים במצב שהכשרה מקצועית נראית פתרון לתעסוקתם.

- האבטלה המתמשכת במשק גרמה לכניסת אנשים למערכת שהם מחוסרי תעסוקה פרק זמן ממושך.

- גידול במספר אנשים שהם בלתי ניתנים להשמה בעבודה. כאחד מכל שליש המשפחות החדשות במערכת נכנס בשל סיבה זו. קטגוריה זו כוללת אנשים אשר מתקשים למצוא עבודה מתאימה והם הראשונים להפלט ממקומות עבודתם כאשר מצב המשק מזדרז מבחינת דרישה לכוח אדם, וכמיוחד לכוח אדם לא מקצועי בשנתיים האחרונות.

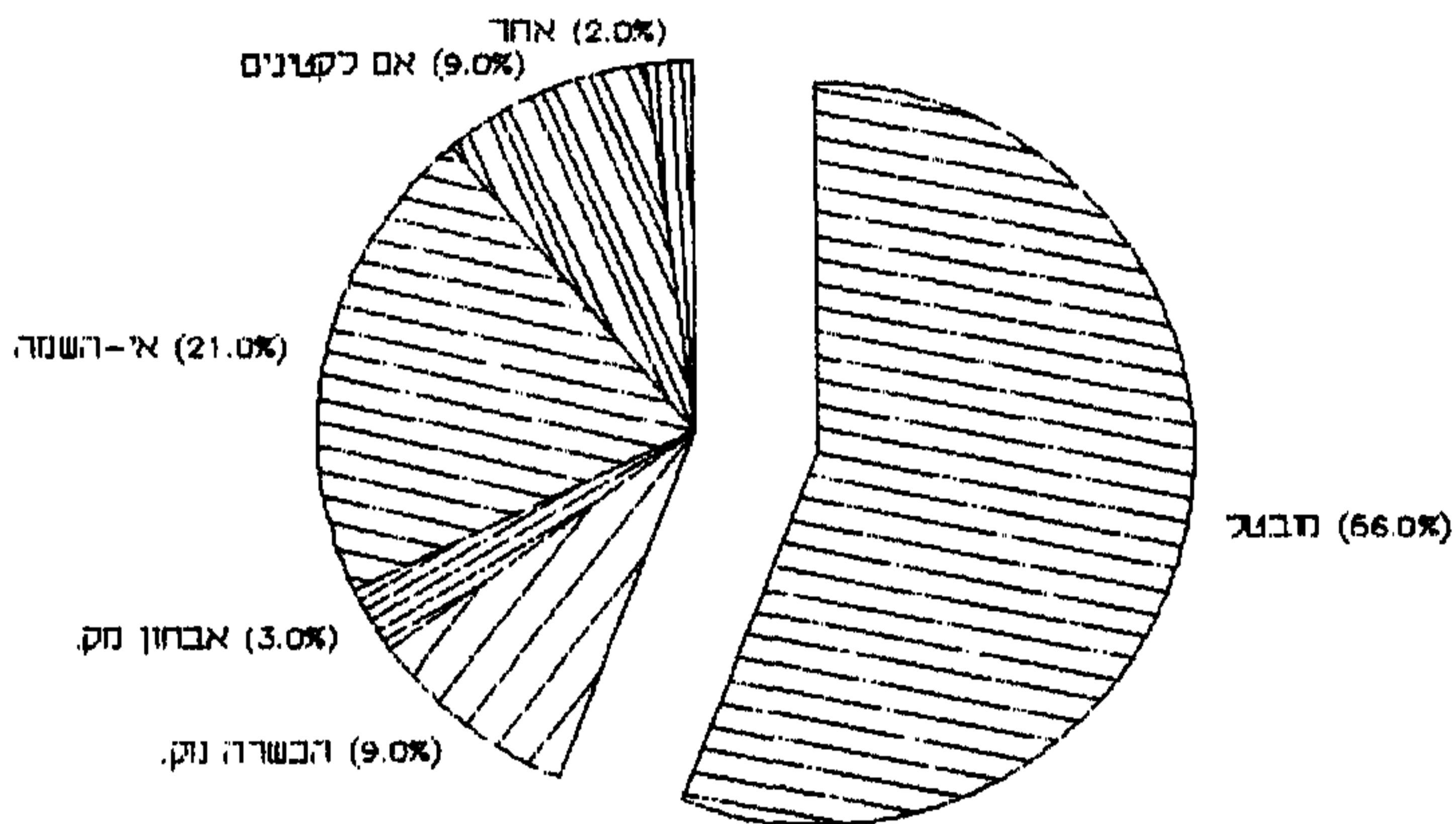
בדיקת מספר מקבלי הגמלה ב-1990/91 לפי חודשים מצביעה על מגמה ברורה: השליש הראשון של השנה אופיינה ביציבות, ולאחריו החל מספר המקבלים לעלות בצורה חדה (לוח מס. 3). גידול זה נמשך עד סוף השנה. דפוס זה של

* בקטע זה יש התייחסות לשלש אוכלוסיות שונות שקיבלו גמלה במשך שנת 1990/91: מספר משפחות ממוצע בחודש (31,792), סך כל המשפחות שקיבלו גמלה לפחות חודש אחד במשך השנה (49,907), ומספר משפחות המקבלות גמלה בסוף שנת 1990/91 (מרץ 91).

השינויים במספר המקבלים במהלך השנה דומה מאד לדפוס של תובעים אשר סיימו לקבל דמי אבטלה (ר' לוח 1). הוא גם מעיד על הקשר בין מספר התובעים בגין חוסר תעסוקה ובין מספר מקבלי הכטחת הכנסה.

במוצע חודשי, היו 3,965 יותר יחידות מקבלים בשנת 1990/91 בהשוואה לשנת 1989/90. 56% מהגידול נובע מן העליה במספר מחוסרי תעסוקה. בנוסף עוד 12% בהכשרה מקצועית או באבחון מקצועי. יותר מאחד בכל חמשיה מקבלים חדשים נכנס בגין שלא ניתן להשמה. תרשים מס. 2 מציג את חלוקת הגידול במקבלי הגמלה לפי עילות אישור הגמלה.

תרשים מס. 2 - התפלגות הגידול במספר ממוצע מקבלי גמלה להבטחת הכנסה, בין 1989/1990 ל-1990/91



מקבלים לפי סניף

לוחות מס. 4 ו-4א' מציגים את מספר הנפשות הבוגרות במשפחות שקיבלו גמלה לפחות באחד מחודשי השנה, לפי סניף ראשי וסניף-משנה. בלוחות מופיע גם מספר מקבלי הגמלה ל-1,000 תושבים מבוגרים, לפי סניף. מספר הנפשות כולל את תובע הגמלה ובן/בת זוגו, אך אינו כולל את הילדים במשפחה. כ-28 נפשות מבוגרים מכל 1,000 תושבים מבוגרים כמדינה קיבלו גמלה להבטחת הכנסה (ר' הטור האחרון בכל לוח). זוהי עליה ב-7% בשיעור המקבלים בהשוואה לשנת 1989/90. יש הבדלים גדולים בין הסניפים בשיעורי מקבלי הגמלה*. הסניפים הראשיים, שבהם השיעורים היו גבוהים ביותר, הם: נצרת (72 מקבלים לאלף תושבים מבוגרים), באר-שבע (61), וטכריה (51). ברמת סניף-המשנה, השיעורים הגבוהים ביותר ניצפו במעאר (156), במגדל העמק (100), בדימונה (98) ובירוחם (82). כאופן כללי, שיעור המקבלים גבוה באזור הנגב, להוציא אילת, וברוב איזורי הגליל להוציא את עפולה. האזורים שבהם שיעור המקבלים היה נמוך יחסית לממוצע, הם שלושת הערים הגדולות, להוציא יפו.

מקבלים לפי רמת הגמלה והרכב משפחה

בחוק הבטחת הכנסה נקבעו שתי רמות לגמלה להבטחת הכנסה: גמלה בשיעור רגיל וגמלה בשיעור מוגדל. הגמלה בשיעור הרגיל היא בשיעור של 80% מרמת הגמלה בשיעור המוגדל. הגמלה בשיעור הרגיל מיועדת לתובעי גמלה השייכים עקרונית לשוק העבודה אך נתונים במצוקה זמנית. משך קבלת הגמלה בשיעור הרגיל אמור להיות קצר, יחסית, ולא לעלות על שנתיים. השיעור המוגדל משולם בעיקר לקשישים ולא למנות הזכאים לקצבאות זקנה ושאיירים על פי חוק** וכן לגמלאים אתרים הזכאים לגמלה, בתום שנתיים לשהותם במערכת הבטחת הכנסה.

* מספר התושבים המבוגרים כולל את אוכלוסיית הנשים בגילאים 18-59 וגברים בגילאים 18-64.

המספר הוא אומדן ליולי 1990.

** אינם כלולים בדו"ח זה.

ב-1990/91 הגידול במספר מקבלי גמלה בשיעור רגיל כממוצע חודשי השיג את מספר מקבלי הגמלה בשיעור המוגדל (ראה לוח מס. 5). אך למרות זאת מספרם של הקבוצה השניה גדל ב-8%. שיעורם של מקבלי שיעור מוגדל ירד מ-54% ב-1989/90 ל-51% בשנת 1990/91. מעניין לציין את המגמה של ארבעת השנים האחרונות. כ-8,800 משפחות כממוצע לחודש קיבלו גמלה בשיעור מוגדל בשנת 1986/87 לעומת כ-16,200 מקבלי גמלה בשיעור זה בשנת 1990/91, גידול של פי שניים. נתונים אלה משקפים מגמה המסתמנת בשנים האחרונות, של העמקה הדרגתית של מערכת הבטחת הכנסה ממנגנון לטווח קצר מכחינת תמיכה כלכלית, למנגנון לטווח ארוך. עם זאת עיקר הגידול בשנה האחרונה היה בקרב מקבלי גמלה בשיעור הרגיל - 21% גידול, המהווים את המצטפרים החדשים למערכת.

בעוד שבממוצע חודשי יותר ממחצית המשפחות קיבלו גמלה מוגדלת, רק 36% מסך כל המשפחות קיבלו גמלה מוגדלת במהלך השנה (ראה לוח מס. 5א). מתוך אוכלוסייה זו, המשפחות החד-הוריות הן הקבוצה העיקרית אשר נהנית מגמלה מוגדלת - חמש מתוך כל תשע משפחות חד-הוריות קיבלו גמלה מוגדלת לפחות בחודש אחד במהלך שנת 1990/91. מעט מאוד (16%) יחידים קיבלו גמלה מוגדלת, דבר המעיד על תחלופה גבוהה בתוכם.

מקבלים לפי תכונות דמוגרפיות

גיל

הגיל הממוצע של תובעי הגמלה ירד במקצת מהשנה הקודמת מ-36 ל-35 שנים. כ-37% מכלל מקבלי גמלה להבטחת הכנסה בשנת 1990/91 הם משפחות צעירות שגיל ראש המשפחה הוא מתחת לגיל 30 וב-29% נוספים אין הגיל עולה על 40. קבוצה גדולה נוספת, (17%), כוללת משפחות מבוגרות שגילו של ראש המשפחה הוא 51 עד 65. העילה העיקרית לנזקקותה של קבוצה זו לגמלה היא שהתובעים אינם ניתנים להשמה בעבודה, שמצב בריאותם אינו מאפשר העסקתם, או שהמערכת מחליטה שלא ניתן להעסיק את התובע בעבודה כלשהי, כולל מטעמי גיל.

לוח א - משפחות מקבלות גמלת הכטחת הכנסה
במהלך שנת 1990/91, לפי קבוצת גיל*

מסך הכל	מספר המקבלים	קבוצת גיל
100	49,907	סך הכל
0.6	296	18 - 0
36.2	18,079	30 - 19
29.4	14,676	40 - 31
16.4	8,185	50 - 41
17.2	8,613	65 - 51
0.1	58	65 +

* משפחות שקיבלו גמלה לפחות באחד מחודשי השנה. הגיל מתייחס לגיל מגיש החביעה.

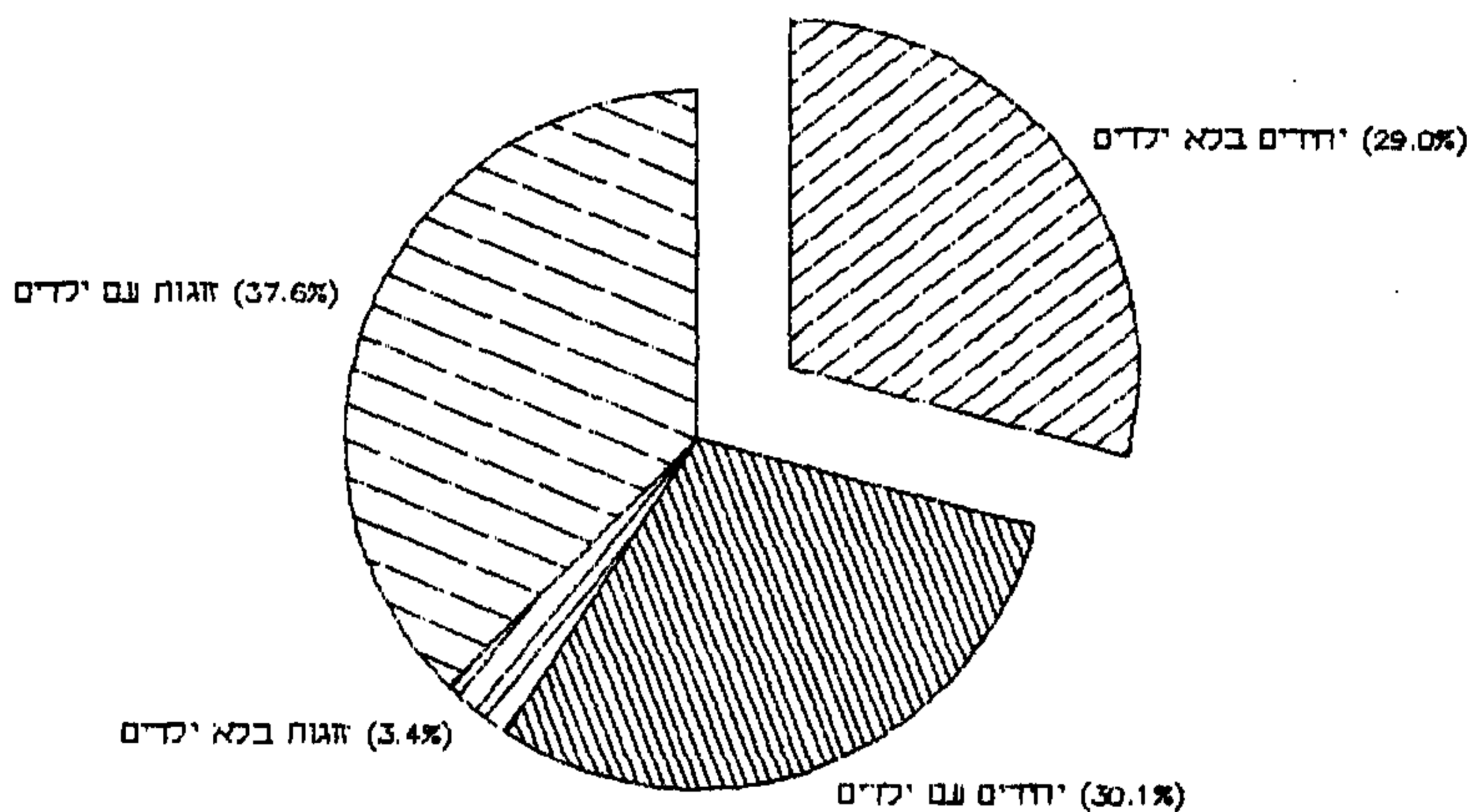
הרכב משפחה

הקבוצה הגדולה ביותר המקבלת גמלה להכטחת הכנסה לפי הרכב משפחה היא זו של זוגות עם ילדים. מדי חודש 38% כממוצע מכלל משפחות המקבלים נמנים עם קבוצה זו (ר' לוח מס. 6 ותרשים מס. 3). שיעור זה יציב בשנתיים האחרונות. שנייה כגודלה היא קבוצת היחידים עם ילדים המהווים 30% מהמשפחות המקבלות, לעומת 32% בשנה הקודמת. הקבוצה שחלקה היחסי עלה יותר מכל קבוצה אחרת (23% לעומת גידול ממוצע של 14% במספר המקבלים) היא יחידים ללא ילדים. מדי חודש 29% מהמשפחות המקבלות גמלה נמנו עם קבוצה זו (לעומת 27% בשנת 1989/90 ו-25% בשנת 1988/89).

כדי לאפשר הבחנה בין האוכלוסיות שהיו היציבות ביותר במערכת, לפי ממוצע חודשי קבלת הגמלה, לבין האוכלוסייה השווה בה זמן קצר יחסית, מוצגת לוח מס. 6 התפלגות כל המשפחות שקיבלו גמלה לפחות באחד מחודשי השנה. בלוח זה בולט שוב משקלם היחסי הגדול של היחידים ללא ילדים שקיבלו גמלה לפחות באחד מחודשי השנה - 37% לעומת 34% בשנת 1989/90. בעצם קבוצה זו היא היחידה שגדלה בשיעורה ביחס ליתר כלל המשפחות

שקיכלו גמלה לפחות חודש אחד. מעיון בלוח מס. 6 ניתן לראות שככל שמספר המקבלים השנתי קרוב למוצע המקבלים בחודש, כך יש פחות תחלופה של מקבלים. לדוגמא, בקרב יחידים עם ילדים 12,468 קבלו גמלה במהלך השנה, ו-9,560 בממוצע קבלו גמלה בחודש. לעומת זה בקרב יחידים ללא ילדים, המספרים הם 9,210 בשנה ו-18,250 בחודש.

תרשים מס. 3 - מקבלי גמלה, לפי הרכב משפחה: ממוצע חודשי, 1990/91



מקבלים לפי השכלה והרכב משפחה

לאוכלוסיה המקבלת גמלה להבטחת הכנסה, אופיינית בדרך כלל רמת השכלה נמוכה. לוח מס. 7 מציג את מקבלי הגמלה במהלך השנה לפי הרכב המשפחה ורמת השכלה של תובע הגמלה. לכשליש מכלל התובעים היתה השכלה יסודית בלבד, ובקרב הזוגות שיעור זה התקרב למחצית. הקבוצה בעלת ההשכלה הנמוכה ביותר היתה זו של הזוגות ללא ילדים - רק כשליש ממנה למד בבית ספר תיכון או במוסד להשכלה על-תיכונית. אחריה, הקבוצה בעלת השכלה נמוכה היתה זוגות עם ילדים - לקצת יותר משליש בלבד היתה השכלה תיכונית או יותר. לגבי 11% מהאוכלוסיה לא קיימים נתונים על רמת השכלה, וחלקם כנראה לא רכשו אפילו השכלה יסודית מלאה. במשך השנתיים האחרונות עלה משקל של המקבלים בעלי השכלה תיכונית מ-42.5% ב-1988/89 עד 48.3% בשנת 1990/91. דבר זה מעיד על הרחבת מצוקתן של משפחות אשר נחשבות חזקות יותר מבחינת הפוטנציאל הכלכלי.

מקבלים לפי תקופת שהות במערכת הבטחת הכנסה

אחד המדדים לאופי ההתקשרות של מקבלים למערכת הבטחת הכנסה הוא אורך הזמן שמקבלים שוהים במערכת. אם נסתכל במשפחות שקיבלו גמלה בסוף מרץ 1991 ארבעה מתוך עשרה ממקבלי הגמלה להבטחת הכנסה שהו במערכת לפחות שנתיים רצופות. יש לציין שאוכלוסיית המקבלים אשר נמצאת במערכת יותר משנתיים רצופות ממשיכה לגדול. ב-1990/91 היא גדלה בכ-11%, מ-12,300 ב-1989/90 עד 13,600 בשנת 1990/91. הקפיצה הזאת נובעת ממשפחות אשר נכנסו למערכת במהלך שנת 1988/89, ואינה משקפת עדיין את הגידול במספר המקבלים בין מרץ 1989 למרץ 1990 - 21%. יש לכן, לצפות לגידול נוסף בשנת 1991 במספר המשפחות הנמצאות במערכת שנתיים ויותר. גידול זה ישתקף במספר המקבלים גמלה מוגדלת. לוח מס. 8 מציג את מספר חודשי השהות הרצופים במערכת הבטחת הכנסה, לפי מספר תקופות הזכאות לגמלה (מספר ההצטרפיות למערכת מאז התחלת הפעלת החוק). מספר חודשי השהות הוא מספר חודשי זכאות להבטחת הכנסה בתקופת הפעילות הנוכחית. כללית, ככל שעולה מספר ההצטרפיות למערכת, יורד מספר חודשי הזכאות הכולל לגמלה. כך, לדוגמה, 42% מהמקבלים שהיו להם 4 תקופות זכאות שונות או יותר שהו במערכת שנה או יותר, ואילו מאלה שהיתה להם תקופת זכאות אחת בלבד, 64% שהו במערכת יותר משנה.

עילות הזכאות

השוואה לפי סניפים

לוח מס. 9 מציג את היקף מקבלי הגמלה בסניפים במרץ 1991, לפי עילות הזכאות של תובע הגמלה. ברמה הארצית, שכיחותן של העילות היא: אם לילדים קטנים (23%), מחוסר תעסוקה (20%), לא ניתן להשמה (20%), שכר נמוך (18%) ומתמכרים לסמים (8%). כל שאר העילות - הכשרה מקצועית, הימצאות באבחון מקצועי, מחלה, אשפוז, אסירים משוחררים, אב לילד וכד' - מסתכמות ב-11%. קבוצת המתמכרים לסמים גם היא מסווגת כבלתי ניתנת להשמה בגלל אופיה. זאת, כל עוד המתמכר לסמים מציג אישור על התמכרותו ממדיקט (ארגון מוכר על ידי משרד הבריאות) או מהמרכז לאבחון ולהכוונה ביפו, שהוקם ע"י המוסד לביטוח לאומי בשיתוף עם משרד הבריאות.

מלוח מס. 9 אפשר לראות כי קיימים דפוסים ברורים של עילות זכאות בישובים השונים. דפוסים אלה דומים מאוד לאלה שהוצגו בדו"ח מהשנה שעברה. באזור הנגב (להוציא אילת) ישנו משקל גבוה של מקבלי גמלה שלא ניתנים להשמה בעבודה, וזאת בעיקר בסניפי דימונה (35% מהמקבלים), ירוחם (29%), נתיבות (29%) ובאר-שבע (33%). גם בסניפי ירושלים ומזרח-ירושלים גבוה משקלם של בלתי ניתנים להשמה מסך כל מקבלי הגמלה בסניף: 33% ו-45%, בהתאמה.

משקלם של מקבלי כשל חוסר אפשרות להציע להם תעסוקה גבוה במיוחד בישובי הגליל. הסניפים הבולטים הם: מעאר (73% מהמקבלים), טבריה (41%), צפת (40%) ומגדל העמק (35%). בתל-אביב רבתי עדיין נמוך מאוד משקלם של מקבלי בגין חוסר תעסוקה, לעומת המשקל הגבוה יחסית של אימהות לילדים ומתמכרים לסמים. יש לציין את המשקל הגבוה במיוחד של מתמכרים לסמים במספר סניפים: יפו (26% מהמקבלים), אור יהודה (20%), תל אביב (18%) וראשון לציון (18%).

למקבלי בגין שכר נמוך יש משקל גדול יחסית, במרבית אזורי הארץ, אך כולט במיוחד במשקל הגבוה סניף עפולה (34% מהמקבלים). באופן כללי, החשיבות של עילה זו ירדה כמשך השנים האחרונות: בשנת 1988/89 לאחד מכל

ארבעה מקבלים היתה עילה שכר נמוך, ואילו בשנת 1990/91, פחות מאחד מכל חמישה מקבלים.

בלוח מס. 9'א' מוצגת התפלגות עילות הזכאות לפי סניף במספרים מוחלטים. הלוח גם מציג את המשקל של כל סניף מסך כל המקבלים במרץ 1991. לוח 9'ב' מציג את מקבלי הגמלה בסניפים הראשיים, לפי משקלן של עילות הזכאות השונות בשנת 1990/91. לוח 9'ג' מציג את התפלגות עילות הזכאות בסניפים ראשיים במספרים מוחלטים. יותר משליש מכלל המשפחות הזכאיות לגימלה להבטחת הכנסה, נמצאים בשלושה סניפים ראשיים, והם: באר - שבע (15%), רחובות (12%) ונצרת (10%). משקלו של סניף נצרת ירד במקצת משנת 1989/90.

השוואה בעילות הזכאות מרץ 1990 לבין מרץ 1991

שנת 1990/91 אופינה על ידי גידול מתון במספר המשפחות המקבלות גימלה להבטחת הכנסה, בהשוואה לגידול בין שנת 1988/89 לשנת 1989/90. יש אפילו מספר סניפים בהם היתה ירידה במספר המקבלים. באופן כללי, אם מדובר על השוואה בין מספר המקבלים בסוף מרץ 1990 למספרם בסוף מרץ 1991 מספר המקבלים עלה ב-6% (ראה לוחות מס. 10 ו-10'א'). כאשר מדובר על איזורים גיאוגרפיים, הגידול הרב ביותר לפי סניף ראשי היה סניף קריות (24%), כאשר הסניפים הבולטים ביותר מבחינת שעור הגידול במספר המקבלים הם: מעאר (34%), בית שאן (24%) וטבריה (23%).

לוחות מס. 10 ו-10'א' מציגים גם את השינוי במספר המקבלים לפי העילות העיקריות לפי סניף וסניף ראשי בהתאמה. מספר האנשים אשר קיבלו גמלה בגין חוסר תעסוקה עלה ב-3% תוך שנה. הסניפים בהם מגמה זו כלטה בשנה הנסקרת היו הקריות וחיפה - בכל אחד מן הסניפים האלה מספר המקבלים בשל חסר תעסוקה הוכפל, לכדי רבע מן סך כל המקבלים*. מלבד עילה זו היה גידול בעוד שתי עילות אשר קשורות באופן ישיר למצב התעסוקה הכללי במשק; ההכשרה המקצועית (עליה של 81%) אשר קולטת אנשים שאין להם מקצוע

* במספר סניפים הגידול במספר חסרי תעסוקה גדל במאות אחוזים, אך יש לציין שמספר הבסיס שלהם במרץ 1990 היה נמוך מאוד, פחות מ-50 מקרים.

או שעושים הסכה מקצועית, וכן האבחון המקצועי (עליה של 19%), המתייחס לאנשים אשר נמצאים בתהליך איבחון להתאמתם לעבודה. מספר המקבלים בשלושת העילות ביחד עלו בכ-13% מהשנה שעברה.

הגידול במספר המקבלים בעילת בלתי ניתן להשמה היתה גם משמעותית ביותר במספר מן הסניפים הראשיים (לוח מס. 10): טבריה, צפת ונהריה. בסניפים אחדים אף היה גידול ניכר, הן יחסי והן אבסולוטי, במספר המקבלים בגין העילה של הכשרה מקצועית. הסניפים האלה הם: נצרת, קריות וטבריה. שינוי זה משקף את המאמצים להשקיע במונטלים דרך קורסים בהסבה ובהכשרה מקצועית.

הרכב משפחה

כלוח מס. 11 מוצגת התפלגות כל המשפחות שקיבלו גמלה לפחות באחד מחודשי השנה, לפי עילת הזכאות והרכב המשפחה. העילה הבולטת ביותר היא חסר תעסוקה שהם 29% מכלל המקבלים, ושיעורם הוכפל ויותר מכך בשנתיים האחרונות. בשנת 1988/89 שיעור זה היה 13% בלבד מכלל המקבלים לפחות פעם בשנה. עילת הזכאות של המשפחות החד-הוריות היתה ברוב המקרים (67%) "אם לילד", כאשר סיבה זו בולטת עוד יותר במשפחות שבהן שלושה ילדים או יותר (84%). עפ"י עילה זו הזכאות לקבלת גימלה אינה מותנית במבחן תעסוקה. במשפחות המקבלות גמלה, שבהן שני הורים וילדים, העילה השכיחה ביותר היא חסר תעסוקה של תובע הגמלה (35%), עליה מ-30% בשנה שעברה. בשנת 1988/89, עילה זו היתה בסיס לזכאים רק בקרב 20% מהמשפחות עם ילדים. גם בקרב היחידים ללא ילדים, יותר מאחד מכל שלשה קיבל גמלה בגין חוסר תעסוקה, ו-17% נוספים משום שאינם ניתנים להשמה. באשר להכשרה המקצועית כעילה, 90% מהמקבלים בגין עילה זו הם יחידים ללא ילדים, והשאר שייכים למשפחות שיש בהן שני בני זוג. כמעט אין יחידים עם ילדים המקבלים הכשרה מקצועית (פחות מ-50 איש בכל הארץ). ההתמקדות ביחידים בודדים בלבד בהכשרה מקצועית רומזת על סיבות של גיל וגמישות שמונעות אנשים בעלי משפחה להשתלב בתוכניות של הכשרה מקצועית.

התפלגות העילות לקבלת הבטחת הכנסה לפי מין וגם לפי מגישי התביעה ובני זוג של התובעים מוצגת בלוח מס. 12. יש לזכור שתנאי הזכאות חלים על שני בני הזוג לכן לכל אחד ישנה עילה נפרדת. מספר המקבלים מתייחס לאלה שקיבלו גמלה לפחות אחד מחודשי השנה.

בקרוב התובעים¹ למעלה ממחצית הם גברים. 93% מכני זוג של התובעים הם נשים. מסך אוכלוסית המקבלים (התובעים ובני זוגם), 57% הן נשים. רוב הנשים (44%) המגישות תביעה בעצמן קיבלו את הגמלה בשל היותן אימהות לילדים. שיעור של חסרי תעסוקה בקרב נשים המגישות תביעה עלה ל-20% לעומת 14% בשנה שעברה. בעוד שבקרב הגברים עלה שיעור זה מ-31% ל-36%. עילות עיקריות אחרות אצל הנשים המקבלות גמלה הן "אי-אפשרות להשמה בעבודה" ו"שכר נמוך" (12% ו-11% בהתאמה). העילות השכיחות ביותר אצל הגברים הן חוסר תעסוקה (36%), שכר נמוך (20%) ואי-אפשרות להשמה בעבודה (16%). מספר המתמכרים בקרב גברים בשתי האוכלוסיות (תובעים ובני זוג) עולה על נשים ביחס 1:16.

רמת השכלה

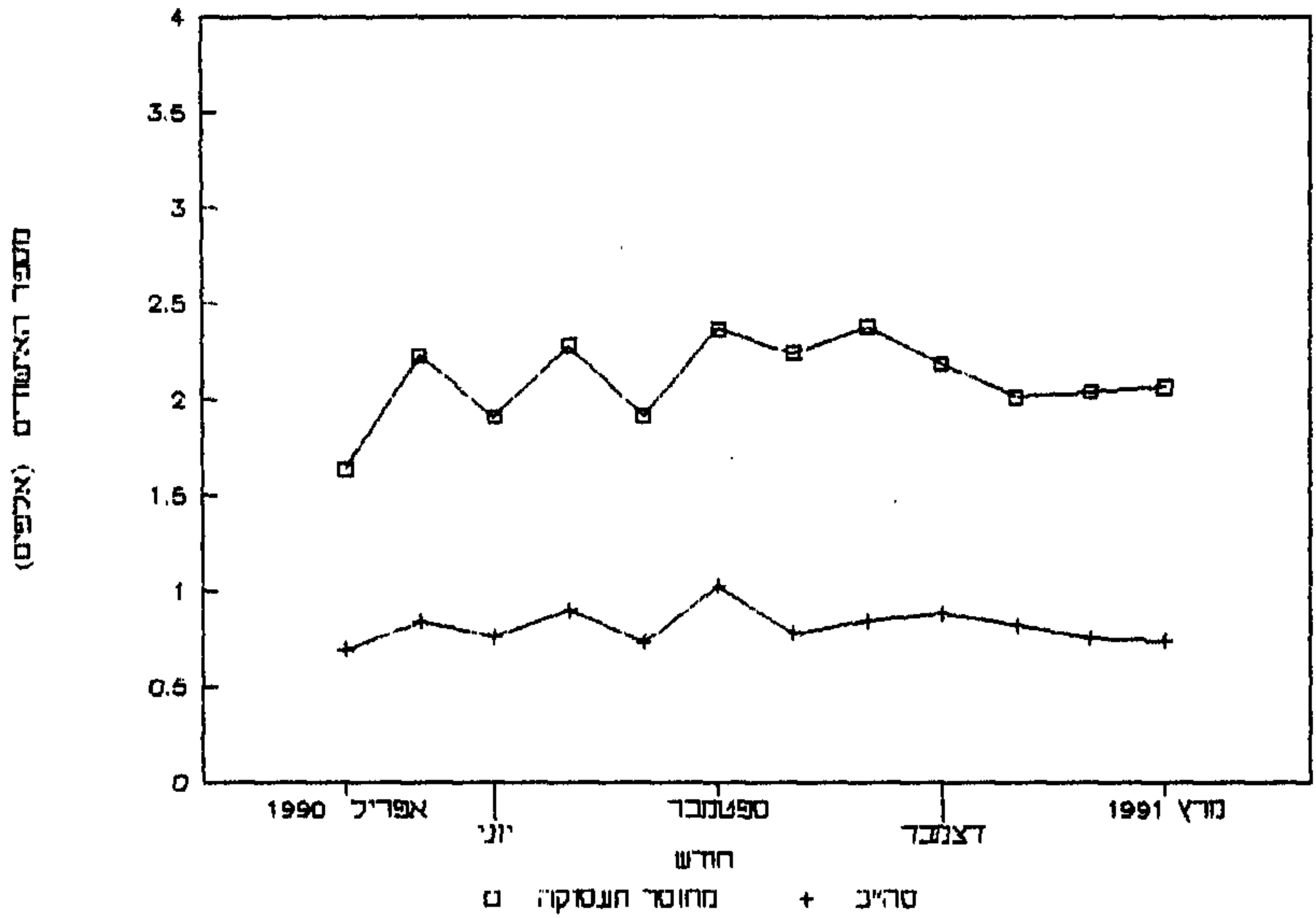
בלוח מס. 13 ניתן לראות התפלגות משפחות מקבלי גמלה לפי רמת השכלתם ועילות. מהלוח עולה שיש קשר הפוך מן הצפוי בין רמת החשכלה וקבלת גמלה בעילה של חוסר תעסוקה. ככל שעולה רמת החשכלה כן עולה שיעור המקבלים בגין חוסר תעסוקה. עובדה זו מצביעה על הקושי האמיתי למצוא עבודה בקרב האוכלוסיה הנתמכת שהיא בעלת השכלה גבוהה (תיכוננית וגבוהה). העילה השכיחה ביותר אצל זכאים שאין רמת השכלתם ידועה היא שאינם ניתנים להשמה. כן ניתן לראות כי שיעור המקבלים בעילת התמכרות גבוה יחסית אצל בעלי השכלה נמוכה.

1 לצורך עיבודים אלה לא התקבל מידע לגבי הפרטים הדמוגרפיים של תובעים שנדחו ולכן הנתונים בפרק מתייחסים אך ורק לתובעים שנמצאו זכאים.

לפי חודש (אישורי זכאות חדשים)

במקביל לירידה במספר התביעות וההחלטות, מספר אישורי זכאות ירד מהשנה הקודמת רק במקצת. אין מגמה ברורה במשך השנה המצביע על כיוון כלשהו בהתפלגות האישורים לפי עילות. שיעור האישורים בגין הכשרה מקצועית מראה רק עליה קטנה מן השיעור בשנה הקודמת. במחצית השניה של השנה, דהיינו מאוקטובר 1990 עד מרץ 1991, יש ירידה בשיעור האישורים בגין חוסר תעסוקה, אך אין להסיק מזה מסקנה. כפי שנראה בלוח מס. 15, שיעור של אישורים בגין חוסר תעסוקה ירד ל-36% במרץ 1991, בהשוואת ממוצע השנתי של 39%, אך קיימות תנודות בשיעור זה במהלך חודשי השנה. תרשים מספר 4 מציג את האישורים במשך השנה, הן סך הכל והן האישורים בגיל חוסר תעסוקה.

תרשים מס. 4 - מספר האישורים בסך הכל ובגין חוסר תעסוקה
לפי חודש הגשת התביעה: 1990/91



מקורות הכנסה עיקריים

טבעי הדבר, שמשפחות המקבלות גמלה להבטחת הכנסה תלויות לקיומן בעיקר בגמלה. לוח מס. 16 מציג נתונים על התפלגות מקורות ההכנסה עיקריים, לפי הרכב המשפחה. ליותר ממחצית המשפחות הללו (51%) אין הכנסה נוספת על הגמלה להבטחת הכנסה. הרכב המשפחה שמצבו הכלכלי הוא הגרוע ביותר הוא יחידים בלא ילדים - ל-75% מהם אין כל הכנסה נוספת, ורק ל-9% יש הכנסה מעבודה. לעומת זאת, מקור ההכנסה העיקרי (נוסף לגמלה) של הזוגות עם ילדים הוא עבודה, אולם רמת הכנסתם נמוכה מאוד ואינה שוללת את זכאותם לגמלה.

ההכנסה העיקרית, בנוסף לגמלה, של אחוז גבוה מן היחידים עם ילדים - 31% - הן גמלאות אחרות המשולמות ע"י המוסד לבטוח לאומי (נכות, מזונות וכו'). גמלאות אלה נלקחות בחשבון במבחן ההכנסות שלפיו נקבעת הזכאות לגמלה. הגמלה להבטחת הכנסה המשולמת משום כך לאלה שכבר מקבלים גמלאות, הינה חלקית בלבד.

בלוח מס. 17 מוצגת התפלגות מקורות ההכנסה העיקריים (בנוסף לגמלה להבטחת הכנסה) של מקבלי גמלה כמשך חמשת השנים האחרונות. האחוז של חסרי ההכנסה מטפס למעלה כמשך שלושת השנים האחרונות. משקלה של הכנסה מעבודה במגמת ירידה לאורך חמש שנים. שיעורם של מקבלי גמלה אחרת מתוך כלל המקבלים הוכפל ב-1988/89 ונשאר קבוע מאז. סיבה אחת חשובה לכך היא הכללת גמלת מזונות בתוך מבחן ההכנסות. קודם לכך, היא לא נחשבה במבחן הכנסות.

ס י כ ו ם

בשנת 1990/91 ניצפו מספר מגמות שהן תוצאה ישירה של התפתחויות במשק הישראלי בשנתיים האחרונות. ממוצע מספר מקבלי הגמלה לחודש המשיך לעלות השנה השניה ברציפות. על סמך נתונים של הרבעון הראשון של שנת 1991, יש לצפות לעליה נוספת במספר המקבלים. כל זה התרחש ללא כל קשר לגל הגדול הצפוי בשנת 1992 של מקבלים מקרב העולים החדשים. עיקר העליה במספר המקבלים נובע ממחוסרי תעסוקה. מספר המקבלים בגין שכר נמוך ירד בשיעור קטן של 1%. לכן הסיבה העיקרית לגידול היקף המערכת נעוצה בעיקר בהתרחבות מימדי האבטלה במשק.

בו בזמן שהיו סימנים ברורים של ההחרפה הדרגתית כאבטלה היו גם כמה סימנים אשר הצביעו על התאוששות במשק בשנה הנדונה; סך כל מספר התביעות ירד לעומת השנה הקודמת, וקצב העליה במספר המקבלים הואט ברבעון האחרון של שנת 1990/91 ועוד יותר ברבעון הראשון של שנת התקציב 1991.

מספר גדול של משפחות נכנסו למערכת הכטחת הכנסה זו הפעם הראשונה. כמו כן היתה עליה במספר המשפחות אשר נמצאות במערכת לפחות שנתיים רצופות. מצב זה מעיד על הפיכה הדרגתית של מערכת הבטחת הכנסה למערכת תמיכתית ארוכת-טווח. מספר המשפחות המקבלות גמלה בשיעור מוגדל ממשיך לעלות, למרות שמשקלם כסך כל המקבלים ירד בשנת 1990/91. מספרם של "הוותיקים" במערכת, דהיינו יותר משנתיים, עלול לעלות באופן משמעותי בשנת 1991 כתוצאה מאי פתרון לבעיות תעסוקתיות.

מבחינה גיאוגרפית מספר המקבלים לא עלה באופן אחיד, אך בולטת שוב העליה הגדולה באיזור הגליל. מצב זה לא השתנה באופן מהותי בהשוואה לשנים הקודמות.

לוח מס. 1 - תביעות, לפי חודש ושנה (מספרים מוחלטים)

תביעות שהוגשו בתום הזכאות לדמי אבטלה *	מהן :		סך כל התביעות	מועד
	חדשות	חוזרות		
889	12,499	13,561	26,060	סך הכל 1988/89
4,217	18,044	16,556	34,600	סך הכל 1989/90
355	1,053	981	2,034	אפריל 1990
291	1,587	1,284	2,871	מאי
290	1,271	1,210	2,481	יוני
316	1,686	1,318	3,004	יולי
297	1,334	1,165	2,499	אוגוסט
253	1,676	1,264	2,940	ספטמבר
273	1,617	1,166	2,783	אוקטובר
302	1,706	1,355	3,061	נובמבר
317	1,491	1,241	2,732	דצמבר
252	1,423	1,129	2,552	ינואר 1991
251	1,316	1,204	2,520	בפואר
246	1,209	1,274	2,483	מרץ
3,443	17,369	14,591	31,960	סך הכל 1990/91
287	1,447	1,216	2,663	ממוצע חדשי 1990/91
214	1,159	1,155	2,314	אפריל 1991
262	1,452	1,306	2,758	מאי
241	1,453	1,303	2,756	יוני

* לפי הדיווח החדשי של הסניפים.

לוח מס. 2 - החלטות בשנת 1990/91, לפי סניף ראשי

סניף ראשי	מספר החלטות	מזה: אישורים	אחוז אישורים מהחלטות
סך הכל	27,076	20,395	75.3
טבריה-צפת	1,719	1,429	83.1
עפולה	890	724	81.3
נצרת	2,713	2,203	81.2
נהריה	1,939	1,429	73.7
קריות	871	646	74.2
חיפה	1,454	963	66.2
חדרה	971	645	66.4
נתניה	1,446	1,033	71.4
כפר סבא	939	569	60.6
פתח תקוה	790	626	79.2
רמלה	1,165	932	80.0
רחובות	3,147	2,507	79.7
תל אביב	1,156	748	64.7
יפו	2,143	1,497	69.9
רמת גן	932	682	73.2
ירושלים	1,869	1,525	81.6
באר שבע	2,932	2,237	76.3

לוח מס. 2א - החלטות בשנת 1990/91, לפי סניף

סניף	מספר החלטות	מזה: אישורים	אחוז אישורים מהחלטות
סך הכל	27,076	20,395	75.3
טבריה	595	515	86.6
צפת	447	375	83.9
מעאר	330	257	77.9
קרית שמונה	347	282	81.3
עפולה	320	259	80.9
מגדל העמק	361	280	77.6
בית שאן	209	185	88.5
נצרת	2,452	2,001	81.6
נצרת עלית	229	194	84.7
שפרעם	32	8	25.0
נהריה	1,162	865	74.4
עכו	777	564	72.6
קריות	871	646	74.2
חיפה	1,454	963	66.2
חדרה	971	645	66.4
נתניה	1,446	1,033	71.4
כפר סבא	531	363	68.4
הרצליה	408	206	50.5
פתח תקוה	790	626	79.2
רמלה	926	760	82.1
בית שמש	239	172	72.0
רחובות	736	546	74.2
ראשל"צ	431	340	78.9
אשדוד	575	446	77.6
קרית מלאכי	176	129	73.3
קרית גת	398	352	88.4
אשקלון	661	553	83.7
שדרות	170	141	82.9
תל אביב	1,156	748	64.7
יפו	884	604	68.3
בת ים	741	545	73.5
חולון	518	348	67.2
רמת גן	761	556	73.1
אור יהודה	171	126	73.7
ירושלים	1,365	1,128	82.6
מזרח ירושלים	504	397	78.8
באר שבע	1,899	1,419	74.7
אופקים	179	143	79.9
נתיבות	166	119	71.7
דימונה	317	271	85.5
ירוחם	98	87	88.8
אילת	167	120	71.9
ערד	106	78	73.6

לוח מס. 3 - משפחות המקבלות גמלת הבטחת הכנסה, לפי שנה וחודש *

אחוז השינוי ממועד למועד	מספר המקבלים גמלה להבטחת הכנסה	מועד	
	11,004	1983	
30.2%	14,328	1984	
71.4%	24,564	1985	
28.2%	31,492	1986	
-15.4%	26,653	1987	
-9.8%	24,028	1988	
15.8%	27,827	1989	
14.2%	31,792	1990	
-	30,999	אפריל	1990
-1.5%	30,538	מאי	
0.1%	30,575	יוני	
1.1%	30,912	יולי	
1.2%	31,282	אוגוסט	
1.8%	31,846	ספטמבר	
0.8%	32,113	אוקטובר	
0.2%	32,178	נובמבר	
0.7%	32,411	דצמבר	
0.9%	32,712	ינואר	1991
0.5%	32,861	פברואר	
0.6%	33,072	מרץ	
-0.4%	32,950	אפריל	1991
0.5%	33,104	מאי	
0.4%	33,232	יוני	

* הנתון השנתי הוא מספר המשפחות המקבלות במוצע בחודש באותה שנה.

לוח מס. 4 - מבוגרים המקבילים גמלת הבטחת הכנסה, לפי סניף ראשי, ומספר

המקבילים המבוגרים ל- 1000 נפשות - 1990/91

מספר מקבילים ל-1000 נפשות	מספר התושבים **	מספר המקבילים במשך השנה *	סניף ראשי
27.7	2,499,431	69,309	סך הכל
50.8	85,830	4,356	טבריה-צפת
34.1	61,536	2,100	עפולה
72.2	130,459	9,418	נצרת
37.2	121,036	4,498	נהריה
20.5	93,168	1,909	קריות
16.2	149,004	2,419	חיפה
29.4	101,382	2,976	חדרה
26.1	109,557	2,861	נתניה
9.7	158,297	1,538	כפר סבא
16.6	122,058	2,027	פתח תקוה
36.4	80,738	2,941	רמלה
28.0	282,655	7,906	רחובות
14.2	148,853	2,113	תל אביב
23.0	213,512	4,917	יפו
12.0	176,626	2,128	רמת גן
17.0	296,730	5,046	ירושלים
60.5	167,990	10,156	באר שבע

* כולל סך כל המבוגרים במשפחה שקיבלו גמלה לפחות באחד מחודשי השנה (תובע ובן זוגו).

** תושבים מבוגרים הגרים בתחום אחריות הסניף, בגיל 18-59 לנשים ובגיל 18-64 לגברים, אומדן יולי 1990.

המקבלים המבוגרים ל- 1000 נפשות - 1990/91

מס' מקבלים ל- 1000 נפשות	מספר התושבים **	מספר המקבלים במשך השנה *	סניף
27.7	2,499,431	69,309	סך הכל
39.7	39,501	1570	טבריה
36.1	24,112	871	צפת
155.7	7,022	1,093	מעאר
54.1	15,194	822	קרית שמונה
18.2	46,310	842	עפולה
100.2	8,178	819	מגדל העמק
62.3	7,048	439	בית שאן
76.8	116,090	8,914	נצרת
35.1	14,368	504	נצרת עלית
30.4	79,822	2,426	נהריה
50.3	41,214	2,072	עכו
20.5	93,168	1,909	קריות
16.2	149,004	2,419	חיפה
29.4	101,382	2,976	חדרה
26.1	109,557	2,861	נתניה
11.4	91,076	1,035	כפר סבא
7.5	67,222	503	הרצליה
16.6	122,058	2,027	פתח תקוה
36.2	69,969	2,534	רמלה
37.8	10,769	407	בית שמש
14.4	102,429	1,475	רחובות
14.0	73,610	1,027	ראשל"צ
34.1	42,897	1,463	אשדוד
60.2	7,493	451	קרית מלאכי
62.2	16,833	1,047	קרית גת
59.8	34,048	2,035	אשקלון
76.3	5,346	408	שדרות
14.2	148,853	2,113	תל אביב
46.4	45,605	2,118	יפו
19.8	81,103	1,605	בת ים
13.8	86,805	1,194	חולון
10.3	165,002	1,704	רמת גן
36.5	11,625	424	אור יהודה
17.0	224,275	3,819	ירושלים
16.9	72,455	1,227	מזרח ירושלים
65.9	112,469	7,413	באר שבע
52.4	10,780	565	אופקים
50.1	7,924	397	נתיבות
97.5	10,035	978	דימונה
82.1	3,129	257	ירוחם
16.4	16,061	263	אילת
37.3	7,592	283	ערד

* כולל סך כל המבוגרים במשפחה שקיבלו גמלה לפחות באחד מחודשי השנה (תובע ובן זוגו).

** תושבים מבוגרים הגרים בתחום אחריות הסניף, בגיל 18-59 לנשים ובגיל 18-64 לגברים, אומדן יולי 1990.

לוח מס. 5 - משפחות המקבלות גמלת הבטחת הכנסה, לפי שנה ושיעור הגמלה *

שיעור מוגדל		שיעור רגיל		סך הכל	שנה
גמלה מלאה	גמלה חלקית	גמלה מלאה	גמלה חלקית		
5,354 17	3,464 11	10,077 32	12,597 40	31,492 100	1986 מס. מוחלטים אחוזים
6,397 24	5,864 22	7,228 27	7,164 27	26,653 100	1987 מס. מוחלטים אחוזים
6,247 26	7,689 32	5,526 23	4,565 19	24,028 100	1988 מס. מוחלטים אחוזים
6,708 24	8,272 30	7,016 25	5,830 21	27,826 100	1989 מס. מוחלטים אחוזים
7,312 23	8,902 28	8,584 27	6,994 22	31,792 100	1990 מס. מוחלטים אחוזים

* מספר הממוצע של משפחות מקבלי הגמלה בחודש.

לוח מס. 5א - משפחות המקבלות גמלת הבטחת הכנסה, לפי הרכב משפחה

ושיעור הגמלה 1990-91 *

שיעור מוגדל		שיעור רגיל		סך הכל	הרכב משפחה
גמלה מלאה	גמלה חלקית	גמלה מלאה	גמלה חלקית		
16	20	37	28	100	סך הכל
11	5	65	19	100	יחידים בלא ילדים
22	33	18	27	100	יחידים עם ילדים
10	20	26	44	100	זוגות בלא ילדים
17	26	21	36	100	זוגות עם ילדים

* משפחות שקיבלו גמלה לפחות באחד מחודשי השנה .

לוח מס. 6 - משפחות מקבלות גמלת הבטחת הכנסה, לפי הרכב משפחה ושנה

1990/91 - 1989/90

סך הכל שנתי		ממוצע חדשי		הרכב משפחה
אחוזים	מס. מוחלטים	אחוזים	מס. מוחלטים	
1989/90				
100.0	44,138	100.0	27,826	סך הכל
33.9	14,967	26.9	7,482	יחידים בלא ילדים
27.2	11,988	32.3	8,980	יחידים עם ילדים
3.6	1,588	3.3	913	זוגות בלא ילדים
35.3	15,595	37.6	10,452	זוגות עם ילדים
1990/91				
100.0	49,907	100.0	31,792	סך הכל
36.6	18,256	29.0	9,210	יחידים בלא ילדים
25.0	12,469	30.1	9,560	יחידים עם ילדים
3.6	1,790	3.4	1,077	זוגות בלא ילדים
34.8	17,392	37.6	11,945	זוגות עם ילדים

* משפחות שקיבלו גמלה לפחות באחד מחודשי השנה.

לוח מס. 7 - משפחות מקבלות גמלת הבטחת הכנסה במהלך השנה, לפי הרכב משפחה

רמת השכלה * - 1990/91

הרכב משפחה	רמת ההשכלה (אחוזים)				סך הכל	
	לא ידוע**	יסודית	תיכונית	גבוהה	מס. מוחלטים	אחוזים
סך הכל	11.1	37.2	48.3	3.5	49,907	100.0
יחידים בלא ילדים	8.9	30.1	56.9	4.0	18,256	100.0
יחידים עם ילדים	10.7	31.1	53.4	4.9	12,469	100.0
זוגות בלא ילדים***	15.8	49.9	31.2	3.1	1,790	100.0
זוגות עם ילדים***	13.2	47.6	37.2	1.9	17,392	100.0

* משפחות שקיבלו גמלה לפחות באחד מחודשי השנה.

** כולל חסרי השכלה.

*** כשמדובר בזוגות, רמת ההשכלה היא זו שלחובע הגמלה.

לוח מס. 8 - משפחות המקבלות גמלת הבטחה הכנסה, לפי מספר תקופות זכאות וטה"כ חודשי

קבלת גמלה: בשנים 1990/91 ו- 1989/90 *

מספר חודשי הזכאות (אחוזים) **						סך הכל		מספר תקופות זכאות
25+	24-19	18-13	12-7	6-2	1	מספרים מוחלטים	אחוזים	
1989/90								
39.5	5.6	10.5	16.2	23.5	4.7	100.0	31,195	סך הכל
46.8	4.3	8.2	13.7	22.5	4.5	100.0	19,499	1
31.2	7.7	14.1	18.5	23.8	4.8	100.0	7,658	2
23.1	8.2	14.5	22.9	26.8	4.5	100.0	2,704	3
13.8	6.7	16.1	27.1	30.4	5.9	100.0	1,333	4 ויותר
1990/91								
41.2	7.2	11.2	14.8	20.0	5.5	100.0	33,072	סך הכל
47.9	5.9	9.8	12.8	18.4	5.1	100.0	20,501	1
34.3	9.2	13.2	16.4	21.5	5.4	100.0	8,245	2
24.9	9.6	14.8	19.7	24.4	6.7	100.0	2,895	3
17.6	10.3	14.3	23.8	26.1	7.9	100.0	1,432	4 ויותר

* מספר המשפחות המקבלות בסוף כל שנה.
** מספר חודשי זכאות בתקופה הזכאות הנוכחית.

עילת הזכאות של מגיש התביעה (אחוזים)								סך הכל		סניף
אחד *	אם לילדים	שכר נמוך	לא ניתן להטסה		באבחון מקצועי	בהכשרה מקצועית	חסר תעסוקה	אחוזים	מספרים מוחלטים	
			אחד	מתמכר						
4	23	18	20	8	3	5	20	100	33,104	סך הכל
4	16	9	12	7	4	7	41	100	761	סביה
4	20	21	10	0	4	2	40	100	370	צפח
1	3	12	7	0	2	1	73	100	505	מעאר
5	25	14	8	2	1	15	29	100	329	קריח שמונה
7	26	34	9	1	3	6	13	100	379	עפולה
6	25	19	6	4	2	2	35	100	413	מגדל העמק
5	25	22	8	7	5	6	21	100	189	בית שאן
4	5	28	13	2	3	19	27	100	3,169	נצרת
5	31	18	19	0	2	17	7	100	217	נצרת עליח
4	19	25	14	2	5	4	26	100	1,090	נהדיה
3	22	17	16	6	3	2	31	100	980	עכו
4	34	15	16	1	4	4	23	100	1,023	קריות
6	34	16	11	4	1	4	24	100	1,210	חיפה
3	18	27	12	3	2	10	25	100	1,318	חדרה
6	28	16	13	7	3	2	25	100	1,307	נתניה
6	27	13	23	9	3	4	15	100	473	כפר סבא
6	30	14	25	12	3	6	4	100	249	הרצליה
5	24	18	31	8	5	2	6	100	1,043	פתח תקוה
4	32	10	16	15	2	2	19	100	1,273	רמלה
4	31	14	30	7	1	7	6	100	166	בית שמש
6	27	18	24	11	5	3	5	100	774	רחובות
3	32	12	14	18	2	2	16	100	505	ראשלי"צ
6	32	16	22	10	6	6	2	100	735	אשדוד
6	23	24	22	6	3	1	15	100	215	קריח מלאכי
5	25	15	25	6	1	5	18	100	483	קריח גח
4	24	21	28	7	5	2	8	100	1,115	אשקלון
5	18	14	35	7	0	3	18	100	153	שדרות
7	34	14	16	18	3	2	6	100	1,204	תל אביב
6	33	14	14	26	3	1	4	100	1,174	יפו
5	34	14	13	17	3	2	11	100	883	בת ים
6	41	19	9	17	4	3	1	100	683	חולון
5	25	26	19	8	4	2	11	100	912	רמת-גן
4	23	18	10	20	1	0	23	100	201	אור יהודה
3	23	18	33	8	3	5	7	100	1,954	ירושלים
4	19	8	45	8	1	3	12	100	539	מזרח ירושלים
2	13	14	33	7	3	2	28	100	3,731	באר שבע
2	20	14	27	5	6	3	23	100	262	אופקים
3	17	23	29	4	4	4	17	100	167	נתיבות
3	14	18	35	4	2	2	21	100	520	דימונה
4	15	14	29	0	2	3	34	100	125	ירושם
9	44	6	15	7	1	2	17	100	148	אילת
1	28	15	27	3	2	3	22	100	157	ערד

* כולל מלאה, אשפוז, אסירים משודדים, וכו'.

לוח מס. 9א' - משפחות מקבלות גמלת הבטחת הכנסה, לפי סניף ועילת זכאות - מדץ 1991

עילת הזכאות של מגיש התביעה (מספרים מוחלטים)								אחוזים מסך הכל	סך הכל (מספרים מוחלטים)	סניף
אחר *	אם לילדים	שכר נמוך	לא ניתן להשמה		באבחון מקצועי	בהכשרה מקצועית	חסר תעסוקה			
			אחר	מחמכר						
1,381	7,503	5,907	6,593	2,583	1,040	1,598	6,499	100.0	33,104	סך הכל
29	120	65	89	57	32	56	313	2.3	761	סבדיה
14	73	77	36	1	16	6	147	1.1	370	צפת
7	13	63	36	0	10	7	369	1.5	505	מעמד
17	81	47	26	8	4	49	97	1.0	329	ק.שמונה
28	98	129	35	5	11	22	51	1.1	379	עפולה
25	105	78	26	16	8	9	146	1.2	413	מ.העמק
10	48	42	15	13	10	11	40	0.6	189	ב.שאן
115	159	881	401	62	95	593	863	9.6	3,169	נצרת
10	68	39	41	1	5	37	16	0.7	217	נ.עלית
43	209	277	151	27	50	46	287	3.3	1,090	נודיה
28	212	163	161	60	28	22	306	3.0	980	עכו
36	346	150	163	10	45	37	236	3.1	1,023	קריות
75	413	195	137	48	14	43	285	3.7	1,210	חיפה
35	232	362	154	41	30	128	336	4.0	1,318	חדרה
82	362	215	172	91	40	23	322	3.9	1,307	נתניה
28	126	60	107	44	16	20	72	1.4	473	כ.סבא
16	74	34	63	31	8	14	9	0.8	249	הרצליה
53	255	186	326	84	54	23	62	3.2	1,043	פתח תקוה
47	405	131	205	193	26	20	246	3.8	1,273	רמלה
7	52	24	49	11	2	11	10	0.5	166	ב.שמש
49	209	139	184	86	41	24	42	2.3	774	רחובות
16	162	61	73	90	9	11	83	1.5	505	ראשל"צ
43	233	119	164	73	43	42	18	2.2	735	אשדוד
12	50	51	48	13	6	3	32	0.6	215	ק.מלאכי
24	123	73	122	27	5	23	86	1.5	483	ק.גת
45	271	236	316	73	61	20	93	3.4	1,115	אשקלון
7	28	21	54	11	0	4	28	0.5	153	שדרות
83	404	174	195	216	38	20	74	3.6	1,204	תל אביב
69	383	159	170	305	30	15	43	3.5	1,174	יפו
46	304	128	115	150	26	17	97	2.7	883	בת ים
41	277	131	59	115	27	23	10	2.1	683	חולון
49	230	241	172	70	35	16	99	2.8	912	רמת גן
8	47	37	20	40	2	1	46	0.6	201	אור יהודה
60	448	348	637	163	68	91	139	5.9	1,954	ירושלים
21	105	44	242	44	5	15	63	1.6	539	מזרח ירושלים
61	497	507	1,229	246	101	58	1,032	11.3	3,731	באר שבע
4	53	36	70	14	15	9	61	0.8	262	אופקים
5	29	39	48	6	6	6	28	0.5	167	נתיבות
13	71	96	182	23	12	12	111	1.6	520	דימונה
5	19	17	36	0	2	4	42	0.4	125	ירוחם
13	65	9	22	10	1	3	25	0.4	148	אילת
2	44	23	42	5	3	4	34	0.5	157	ערד
0	0	0	0	0	0	0	0	0.0	0	לא ידוע

* כולל מחלה, אשפוז, אסירים משוחררים, וכו'.

לוח מס. 9' - משפחות מקבלות גמלת הבטוח הכנסה, לפי סניף ראשי ועילת זכאות - מרץ 1991

עילת הזכאות של מגיש התביעה (אחוזים)								סך הכל		סניף
אחד *	אם לילדים	שכר נמוך	לא ניתן להשמה		באבחון מקצועי	בהכשרה מקצועית	חסר תעסוקה	אחוזים	מספרים מוחלטים	
			מתמכר	אחר						
4	23	18	20	8	3	5	20	100	33,104	סך הכל
3	15	13	10	3	3	6	47	100	1,965	טבריה-צפת
6	26	25	8	3	3	4	24	100	981	עפולה
4	7	27	13	2	3	19	26	100	3,386	נצרת
3	20	21	15	4	4	3	29	100	2,070	נהריה
4	34	15	16	1	4	4	23	100	1,023	קריות
6	34	16	11	4	1	4	24	100	1,210	חיפה
3	18	27	12	3	2	10	25	100	1,318	חדרה
6	28	16	13	7	3	2	25	100	1,307	נתניה
6	28	13	24	10	3	5	11	100	722	כפר סבא
5	24	18	31	8	5	2	6	100	1,043	פזח תקווה
4	32	11	18	14	2	2	18	100	1,439	רמלה
5	27	18	24	9	4	3	10	100	3,980	רחובות
7	34	14	16	18	3	2	6	100	1,204	תל אביב
6	35	15	13	21	3	2	5	100	2,740	יפו
5	25	25	17	10	3	2	13	100	1,113	רמת גן
3	22	16	35	8	3	4	8	100	2,493	ירושלים
2	15	14	32	6	3	2	26	100	5,110	באר שבע

* כולל טהרה, אשפוז, אסירים משודדרים, וכו'.

לוח מס. 9 - משפחות מקבלות גמלת הבטחת הכנסה, לפי סניף ראשי ועילת זכאות - מרץ 1991

עילת הזכאות של מגיש התביעה (מספרים מוחלטים)										סניף
אחד *	אם לילדים	שכר נמוך	לא ניתן להשמה		באבחון מקצועי	בהכשרה מקצועית	חסר תעסוקה	אחוזים מסך הכל	סך הכל (מספרים מוחלטים)	
			אחד	מתמכר						
1,381	7,503	5,907	6,593	2,583	1,040	1,598	6,499	100.0	33,104	סך הכל
67	287	252	187	66	62	118	926	5.9	1,965	טבריה-צפת
63	251	249	76	34	29	42	237	3.0	981	עפולה
125	227	920	442	63	100	630	879	10.2	3,386	נצרת
71	421	440	312	87	78	68	593	6.3	2,070	נהריה
36	346	150	163	10	45	37	236	3.1	1,023	קריות
75	413	195	137	48	14	43	285	3.7	1,210	חיפה
35	232	362	154	41	30	128	336	4.0	1,318	חדרה
82	362	215	172	91	40	23	322	3.9	1,307	נתניה
44	200	94	170	75	24	34	81	2.2	722	כפר סבא
53	255	186	326	84	54	23	62	3.2	1,043	פתח תקוה
54	457	155	254	204	28	31	256	4.3	1,439	רמלה
196	1,076	700	961	373	165	127	382	12.0	3,980	רחובות
83	404	174	195	216	38	20	74	3.6	1,204	חל-אניב
156	964	418	344	570	83	55	150	8.3	2,740	יפו
57	277	278	192	110	37	17	145	3.4	1,113	רמת גן
81	553	392	879	207	73	106	202	7.5	2,493	ירושלים
103	778	727	1,629	304	140	96	1,333	15.4	5,110	באר שבע

* כולל מזלה, משפוח, אסירים משוחררים, וכו'.

לוח מס. 10 - משפחות מקבלות גמלת הבטחת הכנסה, לפי סניף ועילת זכאות, אחוז שינוי ל- 3/91 מ-3/90

אחוז שינוי בעילת הזכאות של מגיש התביעה ל- 3/91 מ- 3/90										מס' מקבלים 3/91	סניף
אחוז *	אם לילדים	שכר נמוך	לא ניתן להשמה		באבחון מקצועי	בהכשרה מקצועית	חסר תעסוקה	סך הכל	סך הכל		
			מתמכר	אחר							
4	2	-2	10	7	19	81	3	6	33,104	סך הכל	
46	8	-26	-22	32	121	90	51	19	1,965	טבריה-צפת	
29	2	-6	-16	-15	26	27	39	7	981	עפולה	
-18	4	-15	2	-15	11	408	-44	-10	3,386	נצרת	
29	7	7	18	45	-1	33	25	16	2,070	נהריה	
-5	8	2	17	-70	67	147	131	24	1,023	קריות	
10	0	11	-10	0	-39	2	101	14	1,210	חיפה	
0	-3	-4	-7	5	-3	97	-2	2	1,318	חדרה	
22	-1	9	43	5	38	-21	19	12	1,307	נתניה	
5	-8	-6	22	10	-4	-8	-33	-4	722	כפר סבא #	
-7	6	24	29	-3	29	21	-55	6	1,043	פתח תקוה #	
-41	5	-8	8	10	4	3	31	5	1,439	רמלה	
17	2	2	16	20	1	2	-14	5	3,980	רחובות	
26	-1	-5	17	8	12	-23	21	5	1,204	חל-אביב #	
-4	4	11	15	18	51	25	63	12	2,740	יפו #	
14	-7	32	22	6	-23	-15	71	15	1,113	רמת גן #	
-1	-1	-1	6	-14	135	29	-18	1	2,493	ירושלים	
4	2	-1	9	3	23	20	6	6	5,110	באר שבע	

* כולל מזלה, אשפוז, אסירים משוחררים, וכו'.
מספר המקבלים בעילת חסר תעסוקה היה פחות מ 50, במרץ 1990.

לוח מס' 10 א - משפחות מקבלות גמלת הבטחת הכנסה, לפי סניף ראשי, אחוז שינוי ל- 3/91 מ-3/90

אחוז שינוי בעילת הזכאות של מגיש התביעה ל- 3/91 מ- 3/90										מס' מקבלים 3/91	סניף
אחד *	אם לילדים	שכר נמוך	לא ניתן להשמה		באבחון מקצועי	בהכשרה מקצועית	חסר תעסוקה	סך הכל	סך הכל		
			אחד	מתמכר							
4	2	-2	10	7	19	81	3	6	33,104	סך הכל	
107	11	-25	-8	46	256	115	32	23	761	טבריה	
-22	4	-9	-14	-50	129	-14	88	20	370	צפת	
40	-7	-25	-41	-100	11	40	86	34	505	מעאר	
89	11	-43	-37	0	33	104	-4	-4	329	קרית שמונה	
22	-8	-2	-10	-29	0	10	-15	-5	379	עפולה	
25	7	-8	4	-11	60	80	33	13	413	מגדל העמק	
67	14	-13	-42	-13	43	38	3900	24	189	בית שאן ##	
-16	5	-14	0	-13	22	416	-42	-9	3,169	נצרת	
-38	0	-28	28	-67	-58	311	-81	-22	217	נצרת עלית	
23	14	14	15	93	39	92	-6	12	1,090	נהריה	
40	1	-4	20	30	-35	-19	80	20	980	עכו	
-5	8	2	17	-70	67	147	131	24	1,023	קריות	
10	0	11	-10	0	-39	2	101	14	1,210	חיפה	
0	-3	-4	-7	5	-3	97	-2	2	1,318	חדרה	
22	-1	9	43	5	38	-21	19	12	1,307	נתניה	
4	-11	-19	16	10	60	-13	-34	-9	473	כפר סבא	
7	-1	31	34	11	-47	0	-25	7	249	הרצליה ##	
-7	6	24	29	-3	29	21	-55	6	1,043	פחח תקוה	
-36	5	-4	9	10	13	0	51	9	1,273	רמלה	
-59	2	-27	4	22	-50	10	-70	-19	166	בית שמש ##	
4	-4	11	19	18	78	-14	-22	7	774	רחובות	
-50	1	-18	11	17	-10	38	4	-1	505	ראש"צ	
39	0	2	27	16	-20	45	-49	6	735	אשדוד	
33	-7	-4	-4	-24	200	-50	60	2	215	קרית מלאכי ##	
60	12	20	22	29	-17	15	-26	7	483	קרית גת	
67	9	0	9	55	-12	-31	26	9	1,115	אשקלון	
0	-10	0	35	-21	#	0	-58	-16	153	שדרות	
26	-1	-5	17	8	12	-23	21	5	1,204	תל אביב	
-1	4	14	7	23	114	50	-2	12	1,174	יפו ##	
0	5	29	34	-2	37	13	106	17	883	בז ים ##	
-11	4	-5	11	35	23	21	900	8	683	חולון ##	
17	-5	41	31	6	-22	-16	80	18	912	רמת-גן	
0	-15	-8	-23	5	-33	0	53	0	201	אור יהודה ##	
-6	-1	1	5	-14	119	11	-33	-1	1,954	ירושלים	
17	-2	-14	12	-12	#	#	62	12	539	מזרח ירושלים ##	
2	-4	-3	11	-4	40	57	4	5	3,731	באר שבע	
0	6	-8	13	56	15	50	-16	2	262	אופקים	
67	12	3	30	50	0	-60	-39	-5	167	נתיבות ##	
-35	13	0	-4	28	-29	9	82	9	520	דימונה	
150	-17	31	-10	#	0	0	24	6	125	ירוחם ##	
63	41	-10	47	67	#	-40	-26	19	148	אילת ##	
0	26	35	-5	67	-25	100	36	19	157	ערד ##	

* כולל מזלה, אשפוז, אסירים משוחררים, וכו'.

הבסיס ב 3/90 היה 0.

מספר המקבלים בעילת חסר תעסוקה היה פחות מ 50, במרץ 1990.

עילת זכאות של מגיש התביעה (אחוזים)										סך הכל		הרכב משפחה
אחד	מחלה/ אשפוז	אם לילדים	שכר נמוך	לא ניתן להשמה		באבחון מקצועי	בהכשרה מקצועית	חסר חעסוקה	מספרים אחוזים	מספרים מוזלטים		
				מחמכר	אחד							
7	3	19	16	14	6	3	4	29	100	49,907	סך הכל	
15	4	0	7	17	8	4	10	36	100	18,256	יחידים בלא ילדים	
2	1	67	13	6	1	1	0	9	100	12,469	יחידים עם ילדים	
3	1	52	19	9	1	1	1	12	100	5,075	- עם ילד אחד	
2	1	73	11	5	1	1	0	7	100	4,153	- עם שני ילדים	
1	0	84	5	4	1	0	0	5	100	3,241	- עם שלשה ילדים או יותר	
4	4	0	15	38	4	2	1	32	100	1,790	זוגות בלא ילדים	
2	3	6	28	14	9	2	1	35	100	17,392	זוגות עם ילדים	
3	4	6	19	18	10	2	2	37	100	2,590	- עם ילד אחד	
2	4	7	27	12	11	2	1	33	100	4,730	- עם שני ילדים	
2	2	6	31	14	7	2	1	36	100	10,072	- עם שלשה ילדים או יותר	

משפחות שקיבלו גמלה לפחות באחד מחודשי השנה.
כולל אסירים משוחררים, אבות לילדים וכו'.

לוח מס. 12 - נפשות מקבלים גמלת הבטחת הכנסה, לפי מין ועילת זכאות: תובעים ובני זוג - 1990/91

עילת הזכאות של מגיש התביעה ובני זוג (אחוזים)											מקבלי גימלה *	מין
אחד **	מחלה / אשפוז	אם לילדים	שכר נמוך	לא ניתן להשמה		באבחון מקצועי	בהכשרה מקצועית	חסר תעסוקה	סך הכל	100		
				מתמכר	אחד							
6	2	34	13	13	5	2	3	22	100	69,311	סך הכל	
4	1	59	7	11	1	1	3	13	100	39,695	נשים	
8	4	0	20	15	11	3	3	35	100	29,616	גברים	
7	3	19	16	14	6	3	4	29	100	49,907	תובעים	
4	1	44	11	12	1	2	5	20	100	21,588	נשים	
8	4	0	20	16	10	3	3	36	100	28,319	גברים	
5	1	71	4	11	3	0	0	6	100	19,404	בני זוג	
4	0	76	3	11	0	0	0	5	100	18,107	נשים	
10	5	0	14	12	39	3	1	16	100	1,297	גברים	

* נפשות שקיבלו גמלה לפחות באחד מחודשי השנה.
 ** כולל אסירים משוחררים, אבות לילדים וכו'.

לוח מס. 13 - משפחות מקבלות גמלת הבטחת הכנסה, לפי רמת ההשכלה ועילת הזכויות - 1990/91

עילת הזכויות של מגיש התביעה (אחוזים)												מקבלי גמלה *	רמת השכלה
אחד ***	מחלה / אשפוז	אם לילדים	שכר נמוך	לא ניתן להשמה		באבחון מקצועי	ברכשורה מקצועית	חסר תעסוקה	סך הכל	סך הכל	מקבלי גמלה *		
				מתמכר	אחד								
7	3	19	16	14	6	3	4	29	100	49,907	סך הכל		
7	3	14	17	17	10	2	1	28	100	18,542	יסודית		
7	3	23	15	7	4	3	7	31	100	24,081	חיכונית		
5	4	24	16	13	0	2	4	32	100	1,740	גבוהה		
5	1	15	17	34	3	1	0	23	100	5,544	לא ידוע **		

* משפחות שקיבלו גמלה לפחות באחד מחודשי השנה.

** כולל חסרי השכלה.

*** כולל אסירים משוחררים, אבות לילדים וכו'.

לוח מס. 14 - אישורי זכאות לגמלה, לפי חודש הגשת התביעה ועילת זכאות

עילת הזכאות של מגיש התביעה (מספרים מוחלטים)											סך הכל אישורים	חודש
אחד *	מזלה/אשפוז	אם לילדים	שכר נמוך	לא ניתן להשמה		באבחון מקצועי	בהכשרה מקצועית	חסר תעסוקה	סך הכל אישורים	חודש		
				אחד	מתסכר							
2,397	1,767	3,576	2,681	1,846	1,111	679	1,418	9,778	25,253	סך הכל		
152	113	228	174	112	90	45	30	693	1,637	אפריל 1990		
215	195	329	238	178	108	64	59	843	2,229	מאי		
168	152	255	212	182	92	51	37	759	1,908	יוני		
234	185	355	233	179	100	54	41	899	2,280	יולי		
236	150	299	200	96	104	35	62	731	1,913	אוגוסט		
201	131	297	207	165	74	48	214	1028	2,365	ספטמבר		
207	159	283	242	157	86	59	268	780	2,241	אוקטובר		
220	157	338	276	203	108	71	161	844	2,378	נובמבר		
104	139	395	228	146	89	64	135	884	2,184	דצמבר		
221	125	250	177	131	78	69	141	821	2,013	ינואר 1991		
222	122	260	235	145	87	65	149	754	2,039	בפואר		
217	139	287	259	152	95	54	121	742	2,066	מרץ		
200	147	298	223	154	93	57	118	815	2,104	ממוצע חדשי		

* כולל אסירים משוחררים, אבות לילדים וכו'.

לוח מס. 15 - אישורי זכאות לגמלה, לפי חודש הגשת התביעה ועילת זכאות (אחוזים)

עילת הזכאות של מגיש התביעה (אחוזים)										סך הכל אישורים	חודש
אחד *	מחלה/ אשפוז	אם לילדים	שכר נמוך	לא ניתן להשמה		באבחון מקצועי	בהגשמה מקצועית	חסר תעסוקה	סך הכל אישורים		
				אחד	מתמכר						
				7	4	3	6	39	100	סך הכל	
9	7	14	11	7	4	3	6	39	100		
9	7	14	11	7	5	3	2	42	100	1990	
10	9	15	11	8	5	3	3	38	100	אפריל	
9	8	13	11	10	5	3	2	40	100	מאי	
10	8	16	10	8	4	2	2	39	100	יוני	
12	8	16	10	5	5	2	3	38	100	יולי	
8	6	13	9	7	3	2	9	43	100	אוגוסט	
9	7	13	11	7	4	3	12	35	100	ספטמבר	
9	7	14	12	9	5	3	7	35	100	אוקטובר	
5	6	18	10	7	4	3	6	40	100	נובמבר	
11	6	12	9	7	4	3	7	41	100	דצמבר	
11	6	13	12	7	4	3	7	37	100	1991	
11	7	14	13	7	5	3	6	36	100	ינואר	
										בפרואר	
										מרץ	

* כולל אסירים משוחררים, אבות לילדים וכו'.

לוח מס. 16 - מקורות הכנסה נוספים של משפחות המקבלות גמלת הבטחת הכנסה, לפי הרכב משפחה * - 1990/91

מקור הכנסה **					סך כל המקבלים		הרכב משפחה
אחד	גמלאות	עבודה	פנסיה	חסרי הכנסה	מספרים מוחלטים	אחוזים	
12	14	22	1	51	100	49,907	סך הכל
10	5	9	1	75	100	18,256	יחידים בלא ילדים
9	31	21	0	39	100	12,469	יחידים עם ילדים
8	27	26	0	39	100	5,075	- עם ילד אחד
8	36	21	0	35	100	4,153	- עם שני ילדים
11	31	14	0	43	100	3,241	- עם שלשה ילדים או יותר
13	20	25	9	33	100	1,790	זוגות בלא ילדים
15	11	36	2	36	100	17,392	זוגות עם ילדים
14	13	28	3	42	100	2,590	- עם ילד אחד
12	11	38	2	37	100	4,730	- עם שני ילדים
17	10	38	2	34	100	10,072	- עם שלשה ילדים או יותר

* משפחות שקיבלו גמלה לפחות באחד מחודשי השנה.
 ** במקורות ההכנסה לא כלולה הגמלה להבטחת הכנסה.

לוח מס. 17 - מקור ההכנסה העיקרי של המשפחות המקבלות גמלת הבטחת הכנסה * ,

1990-1986 (אחוזים)

מקור ההכנסה							שנה
אחר	גמלאות	עבודה	פנסיה	חסרי הכנסה	סל הכל		
12	6	33	1	48	100	1986/87	
13	7	26	1	53	100	1987/88	
8	13	28	2	49	100	1988/89	
11	14	24	1	50	100	1989/90	
12	14	22	1	51	100	1990/91	

* משפחות שקיבלו גמלה לפחות באחד מחודשי השנה.

ניתן להזמין פרסומים במוסד לביטוח לאומי, מינהל המחקר והתכנון,
שד' ויצמן 13, ירושלים 91909, טל. (02)709579
