



המוסד לביטוח לאומי - מינהל
שם האגף

פרטי החוזר:

תאריך: 30.7.2023
חוזר מספר: 1532/2023
נושא: עילות זכאות
תת נושא: עילת שכר נמוך
שם החוזר: דורשי עבודה עצמאיים
כותב החוזר: חיה קורלנסקי
תאריך תחולה: 1.7.2023

תכני החוזר:

תוכן

2. מטרת החוזר
2. פתח דבר
2. הגדרות
3. קריטריונים לזכאות
3. הוראות לביצוע
- אישור עילת שכר נמוך 3
- עדכון הכנסות בדיעבד **שגיאה! הסימניה אינה מוגדרת.**
4. נספח א- אישור מבטוח לאומי על עיסוק עצמאי וגובה הכנסה
5. נספח ב- תרשים זרימה המפרט את התהליך לעצמאי חדש ופעיל
5. נספח ג- השלבים למתן אישור העדר עבודה חליפית לעצמאי בשעות תעסוקה
- נספח ד- אישור "ע" העדר עבודה חליפית לעצמאים **שגיאה! הסימניה אינה מוגדרת.**
7. רשימת תפוצה

מטרת החוזר

פרסום נוהל חדש לחורשי עבודה שהם עובדים עצמאיים. מטרת הנוהל להסדיר את תהליך העבודה והטיפול בתובעי הבטחת הכנסה אשר הפתרון התעסוקתי המיטבי עבורם הוא עבודה כעצמאי. נוהל זה מחליף הוראה קודמת בתדריך: עובד עצמאי - עילת שכר נמוך.

פתח דבר

עד כה עצמאיים המגישים תביעה להבטחת הכנסה ועומדים במבחן ההכנסות מחויבים לדרוש עבודה בשרות התעסוקה כמחוסרי תעסוקה.

בפועל לעיתים מבחן התעסוקה אינו עולה בקנה אחד עם הצורך של עובד עצמאי להקדיש את זמנו לקידום ושיפור הכנסותיו מהעסק.

כמו כן במפגשים עם הסוכנות לעסקים קטנים שע"י משרד הכלכלה ועמותות חברתיות המלוות עסקים קטנים, הועלה הצורך לאפשר ולעיתים אף לעודד אנשים ובעיקר נשים להגדיל את הכנסת המשפחה בדרך של פתיחת עסקים קטנים, ובכך לצאת ממעגל העוני.

הנוהל גובש ונכתב עם שרות תעסוקה, ובשיתוף עם העמותות המלוות ומאפשר לשרות תעסוקה לאשר פטור מהתייצבות בשרות התעסוקה לתובע הבטחת הכנסה שהוא בעל עסק עצמאי ותיק או מקים עסק חדש אשר יעמוד בתנאים ובתקופה שהוגדרו.

מעבר למתן הפטור שרות תעסוקה נרתם לבנות סדנאות/הכשרות/קורסים קצרים שייתנו מענה וליווי לעובדים עצמאיים בתחילת הדרך.

מדובר בפייולט למשך שלוש שנים במהלך נבחן את התהליך ואת המשכו.

[חזרה לתוכן עניינים](#)

הגדרות

- **עצמאי חדש** - תובע הבטחת הכנסה הרשום במחלקת הגביה כבעל עסק עצמאי בתקופה של עד שנתיים מיום פתיחת העסק.
- **עצמאי פעיל** - תובע הבטחת הכנסה הרשום במחלקת הגביה כבעל עסק עצמאי מעל שנתיים מיום פתיחת העסק.
- **אישור "העדר עבודה חליפית לעצמאי"** - אישור שרות תעסוקה הפוטר מהתייצבות לתקופה שנקבעה באישור.
- האישור מתייחס ל "גובה הכנסה" בשונה מאישור לעובד שכיר אשר מתייחס להיקף משרה.
- **אישור ביטוח לאומי עיסוק והכנסת עצמאי** - אישור על עיסוק עצמאי וגובה הכנסה מעיסוק עצמאי (נספח א)
- **גורם מלווה** - גוף הנותן לזוי עסקי לעסקים קטנים – מעוף / שרות תעסוקה / עמותה.

קריטריונים לזכאות

- א. תובע הבטחת הכנסה העובד כעצמאי יופנה על ידי פקיד התביעות לשרות תעסוקה כדורש עבודה, כפי שהיה עד כה.
- ב. מתן אישור "העדר עבודה חליפית לעצמאי" הוא בסמכות שרות תעסוקה ובהתאם לעמידה של העובד העצמאי בקריטריונים שנקבעו. האישור מתייחס ל "גובה הכנסה" בשונה מאישור לעובד שכיר אשר מתייחס להיקף משרה. הסכמים שנקבעו בשלבים השונים מתבססים על הדרגתיות של גידול בהכנסות בהתאם לגידול והתפתחות העסק.
[פרט התנאים מופיע בנספח ג.](#)
- ג. האישור ינתן בכל שלב בהתאם לגובה ההכנסה כפי שהיא ידוע בביטוח לאומי, לכן בכל אחד מהשלבים על התובע להציג לשרות תעסוקה אישור מביטוח לאומי על עיסוק עצמאי וגובה הכנסה. אישור זה מהווה בסיס לשרות תעסוקה לבחון אם התובע עומד בתנאי הנוהל.
- ד. התהליך חל גם על עובד עצמאי חדש ועובד עצמאי פעיל. לרוב עובד עצמאי חדש יידרש לקבל ליווי לפתיחת / התנעה או מינוף העסק. הגורם המלווה הינו אחד מאלו: קורס מעוף / קורס לשכה / לוי עמותה. בשלב הליווי הזכאות תיבחן בעילת דורש עבודה ותתקבלנה מפות כרגיל. [ראה נספח ג](#)
- ה. אם למרות התקופה שניתנה התובע לא הצליח למנף את העסק ולהפיק את ההכנסה המצופה, ועל מנת שלא יהיה ניצול לרעה של התהליך, בסמכות שרות התעסוקה לקבוע כי העובד לא יוכל להשתלב בתהליך זה למשך 3 השנים הבאות.

[חזרה לתוך עניינים](#)

הוראות לביצוע

אישור עילת שכר נמוך

- א. בכל אחד מהשלבים על התובע להציג לשרות תעסוקה אישור מביטוח לאומי על עיסוק עצמאי וגובה הכנסה.
יש לציין כי אין כרגע אישור באתר האישי / בדלפק קדמי הכולל עיסוק והכנסה מדווחת (אישור כזה נמצא בשלבי פיתוח של אגף הביטוח והגביה)
לכן בשלב זה על פקיד תביעות למלא עבור המבוטח טופס ידני (מצ"ב [בנספח א](#)) בו ימולאו נתוני עיסוק וגובה הכנסות, הטופס נועד לצורך נוהל זה בלבד. את סכום ההכנסה יש למלא לפי הכנסה מיטבית של עצמאי (מסך 222 בגביה מלא שכירים) ולסרוק העתק לתיק.
- ב. אישור "העדר עבודה חליפית לעצמאי" יתקבל משרות תעסוקה באותה מתכונת של אישור לשכיר ובהתאם לתנאים שהוגדרו לעניין זה.
- ג. באחריות פקיד התביעות לוודא כי התובע רשום בעיסוק עצמאי וכי ההכנסה המדווחת במחלקת ביטוח וגביה כעצמאי זהה או גבוהה להכנסה שצוינה באישור עבודה חליפית. (בדיקה במסך 222 גביה מלא שכירים)
עילת הזכאות במקרה זה תהיה עילת שכר נמוך.
- ד. במידה שההכנסה המדווחת במחלקת הביטוח והגביה נמוכה מההכנסה באישור "העדר עבודה חליפית לעצמאי", יש לבדוק מול מתאם ההשמה בשרות תעסוקה על סמך מה ניתן האישור, ובהתאם לביחור להפנות התובע לעדכון מקדמות במחלקת ביטוח וגביה או חזרה לשרות התעסוקה.

[חזרה לתוך עניינים](#)

נספח א- אישור מבטוח לאומי על עיסוק עצמאי וגובה הכנסה

למילוי על ידי פקיד תביעות הבטחת הכנסה

תאריך _____

אל שרות התעסוקה _____

שם התובע _____ ת.ז. _____

לפי המידע שבידנו הנ"ל עובד כעצמאי (כולל עצמאי שאינו עונה להגדרה) בתקופות שלהלן :

מתאריך _____ (עיסוק עצמאי פתוח אחרון)

מתאריך _____ עד תאריך _____ (תאריכי עיסוק עצמאי סגור אחרון)

הכנסה חודשית מעבודה עצמאית ל 24 חודשים אחרונים : (לפי מיטבית מסך 222)

שנה _____ גובה הכנסה חודשית _____

שנה _____ גובה הכנסה חודשית _____

שנה _____ גובה הכנסה חודשית _____

בברכה ,

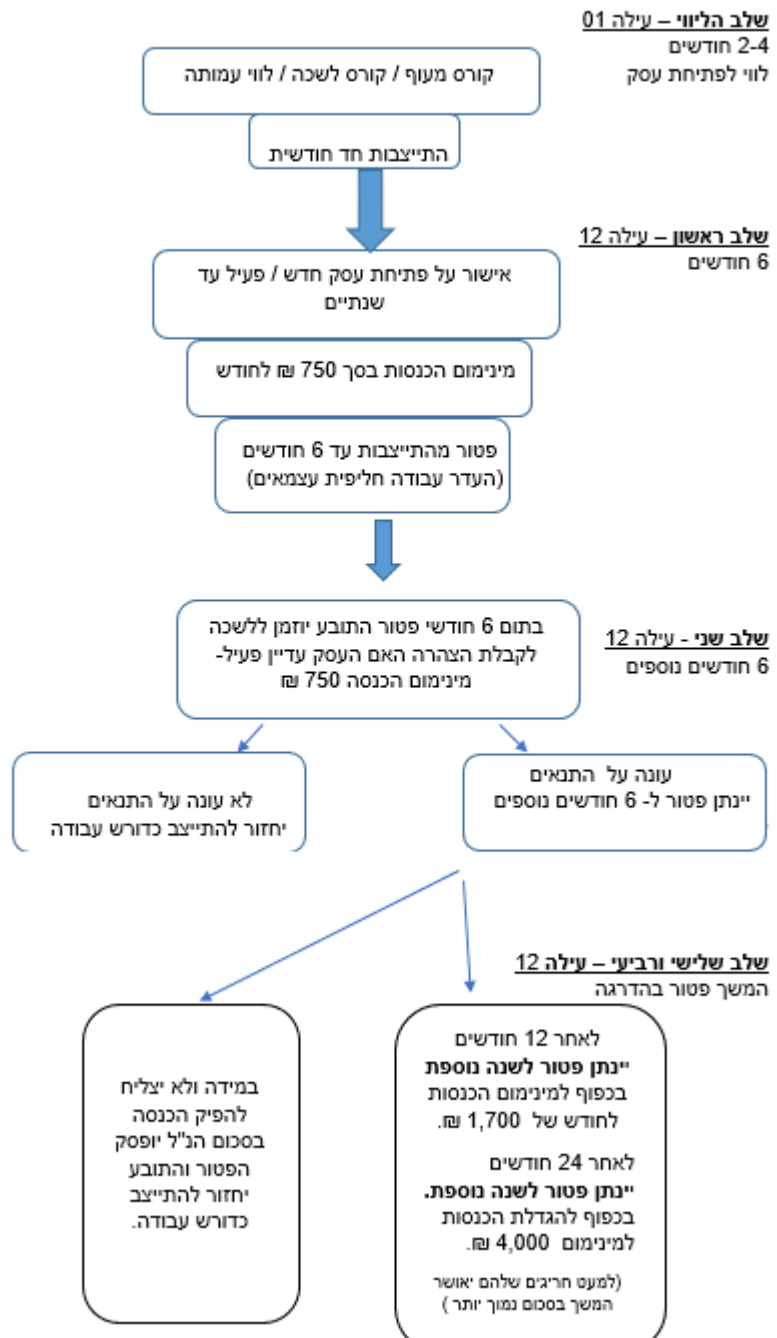
פקיד תביעות הבטחת הכנסה

שם פקיד _____ חתימה וחותמת _____

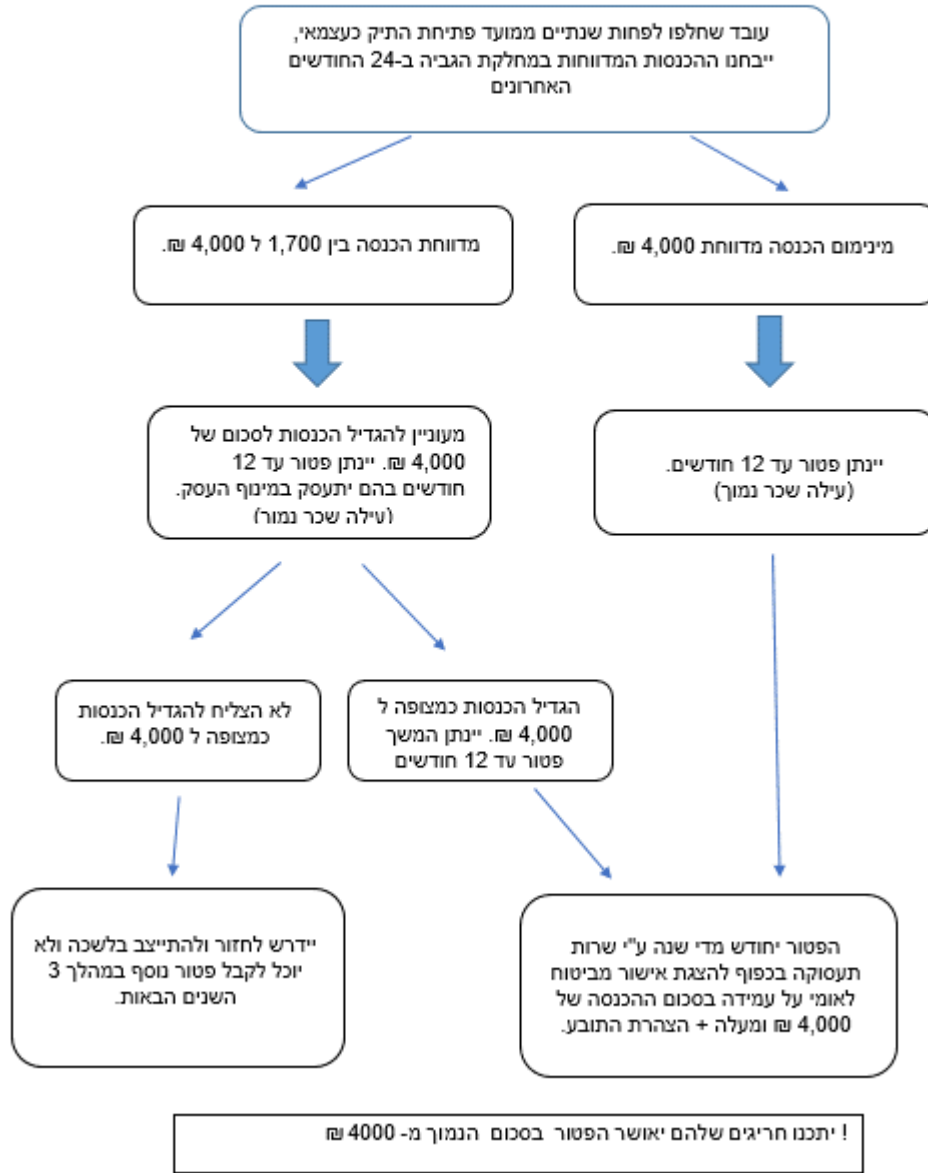
[חזרה לתוכן עניינים](#)

נספח ב- תרשים זרימה המפרט את התהליך לעצמאי חדש ופעיל.

עובד עצמאי חדש



עובד עצמאי ותיק



נספח ג- השלבים למתן אישור העדר עבודה חליפית לעצמאי בשרות תעסוקה

את השלבים למתן האישור תוכלו לקרוא [באתר שירות התעסוקה](#)

ברכה,

לילי דגן מנהלת אגף הבטחת הכנסה

רשימת תפוצה

- פקידי תביעות הבטחת הכנסה
- מרכזי שירות

[חזרה לתוכן עניינים](#)