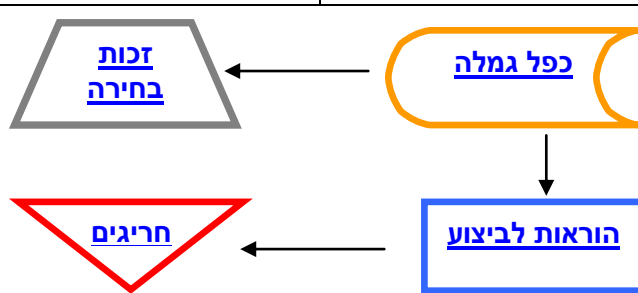


תאריך: יא שבט תשע"א 16 ינואר 2011		חוזר נכות מס': 1871 חוזר ניידות מס': 1936	
<p>נושא: כפלים באגף גמלאות נכות</p> <p>תת נושא: נכות כללית, ניידות, שר"מ וילד נכה</p> <p>שם החוזר: אופן הטיפול בכפלים בין הגמלאות השונות באגף גמלאות נכות</p>			
<p>מטרת החוזר</p> <p>1. ריכוז ההנחיות לטיפול בכפלים באגף גמלאות נכות.</p> <p>2. עדכון בדבר פרשנויות חדשות ביחס לכפלים וזכות בחירה בין גמלאות באגף.</p>			
הגדרות		פתח דבר	
<p>גלריית רכיבים</p> 			
רשימת תפוצה	מידע לנציגי שירות	חשוב לדעת	קישורים רלוונטיים
<p>נספחים</p> <p>1. נספח 1- תרשים זרימה</p> <p>2. נספח 2- מכתב בחירה- ניידות ושירותים מיוחדים/ילד נכה</p> <p>3. נספח 3- מכתב בחירה- ניידות ונכות</p>			

תודה מיוחדת לאילת כהן קלזנר אשר ניתחה את הסיטואציות האפשריות, ההחלטות האפשריות והשלכתן על התובע ועל פקידי התביעות והכינה את החוזר. תודה לעו"ד שרי בכר על חוות הדעת ושיתוף הפעולה

ב ב ר כ ה,

לימור לוריא

לימור לוריא
מנהלת אגף א' גמלאות נכות



המוסד לביטוח לאומי מינהל גמלאות

פתח דבר

בחוזר זה מפורטים הכפלים הקיימים בין הגמלאות באגף גמלאות נכות, ואופן הטיפול בכפלים אלה. החוזר נועד לרכז הנחיות קיימות שניתנו במסמכים שונים, ולעדכן בשינויים באפשרויות הבחירה בין גמלאות כפל באגף. חוזר זה מחליף הנחיות וחוזרים קודמים שהתייחסו לנושא.

החל ממועד הוצאת חוזר זה, **בכל מקרה של כפל גמלאות באגף- יש למבטוח אפשרות בחירה בין הגמלאות.**

פירוט השינויים באפשרויות הבחירה בין גמלאות האגף

- **זכות בחירה בין נכות לניידות** - בהתייעצות עם הלשכה המשפטית, הוחלט לראות את הסכם הניידות כמאפשר זכות בחירה בין גמלת ניידות ובין קצבת נכות, כך שניתן יהיה לבחור את הקצבה הגבוהה יותר במקרה בו יש [כפל גמלה](#).
- **זכות בחירה בין שר"מ לניידות**
 - ← אפשרות הבחירה בין שר"מ וניידות היא **חד פעמית**.
 - ← בנסיבות הבאות תינתן אפשרות בחירה גם לתקופה **רטרואקטיבית** בין [שר"מ לניידות](#):
 1. התקבלה החלטה באחת הגמלאות לפני שהתקבלה החלטה בגמלה האחרת.
 2. נמצא שהגמלה שבעניינה התקבלה החלטה במועד **מאוחר יותר**, גבוהה מהקצבה אותה הוא מקבל.במקרה זה, ניתן יהיה לשלם, ע"פ בחירת המבטוח ובהתאם לתנאי הזכאות, גמלה ממועד שלילת הגמלה האחרת (ובתנאי שאם מימש הלוואה עומדת- היא תוחזר בתום 12 חודשים ע"פ סעיף 12(ד)(1) להסכם). החוב יקוזז מההפרשים לתשלום בגמלה בה בחר.
- **זכות בחירה ילד נכה- ניידות** המשך טיפול כבעבר- במקרה בו יש כפל, יש אפשרות בחירה.

בתוקף: ממועד הוצאת חוזר זה.

חוזר זה מבטל את חוזר נכות- 1396 וחוזר ניידות- 1506.

[חזרה](#)



המוסד כביטוח לאומי מינהל גמלאות

הגדרות

- **אגף גמלאות נכות**- האגף כולל את הגמלאות הבאות: נכות כללית, שירותים מיוחדים (שר"מ), ילד נכה, ניידות, פוליו, גזזת ועירווי דם.
- **כפל גמלה** - גמלאות שעל פי החוק לא ניתן לשלם במקביל.
- **זכות בחירה**- בכפלים מסוימים, יש למבוטח אפשרות לבחור לקבל את אחת הגמלאות. במקרה בו אין זכות בחירה- החוק מגדיר איזו גמלה תשולם.
- **קצבה חודשית נוספת (קח"ן)**- קצבה הניתנת בהתאם לסעיף 200א לחוק, למי שנקבעה לו דרגת אי כושר מלאה (מעל 74%) ונכות רפואית בשיעור 50% ומעלה.
- **קצבת נכות**- קצבה חודשית לפי סעיף 199(1) הכוללת את קצבת הנכות (מלאה או חלקית) ו/או קצבה חודשית נוספת (קח"ן).
- **תיקון לרון**- תיקון פרק ביטוח נכות בעקבות המלצות ועדת לרון. מטרת התיקון היא לעודד נכים להשתלב בשוק העבודה ולהגדיל את הכנסותיהם מעבודה או ממשלח יד.
- **רכב 2,000 סמ"ק**- גמלה הניתנת למוגבל בניידות העונה על תנאי סעיף 9א(א) בהסכם הניידות. אחד התנאים לקבלת הטבה זו הוא כי התובע אינו מקבל [קצבת נכות](#). במקרה בו לא מתקיים אחד התנאים לרכב 2,000 סמ"ק, התובע זכאי להטבות לפי רכב בנפח מנוע 1,800 סמ"ק.
- **חסר רכב משתכר**- קצבה המשולמת במסגרת הסכם הניידות, למוגבל בניידות שעונה לתנאי סעיף 15א(א) להסכם. אחד התנאים לקבלת קצבה זו הוא כי התובע אינו מקבל קצבת נכות.
- **הלואה עומדת**- גמלה הניתנת במסגרת הסכם הניידות לכיסוי המיסים החלים על רכב חדש (במלואם או בחלקם). ההלוואה מוחזרת בשיעור ובמועדים הקבועים בהסכם הניידות.
- **מועד מימוש ההלוואה העומדת**- היום בו כוסו המיסים החלים על הרכב שרכש המוגבל בניידות באמצעות הלוואה עומדת.
- **קצבת שירותים מיוחדים (שר"מ)**- קצבה הניתנת לנכה לעזרה בפעולות היומיום ולהשגחה.
- **קצבת שירותים מיוחדים מיוחדת (שר"מ מיוחד)**- קצבת שר"מ למי שלא מקבל קצבת נכות.
- **שירותים מיוחדים לעולה (שר"מ עולים)**- קצבת שר"מ הניתנת לעולה התלוי בעזרת הזולת שאינו זכאי לקצבת שר"מ בשל היותו עולה.
- **גמלת ילד נכה**- ילד שבשל מצבו הרפואי, הוריו זכאים לקצבה עבורו.

[חזרה](#)



המוסד כביטוח לאומי
מינהל גמלאות

כפל גמלה

- **כפל נכות- ניידות** – ע"פ הסכם הניידות, אחד התנאים לזכאות לרכב 2,000 סמ"ק ולחסר רכב משתכר, היא שהמבוטח אינו מקבל קצבת נכות.

⇐ **כפל נכות- חסר רכב משתכר**

במקרה בו מאושרת זכאות לקצבת נכות למי שזכאי לקצבת ניידות כחסר רכב משתכר, לא ניתן לשלם את שתי הקצבאות במקביל. יש לשלם לו את הקצבה הגבוהה יותר, תוך מתן אפשרות למבוטח לשנות את ההחלטה ולבחור בגמלה אחרת.

⇐ **כפל נכות- רכב 2,000 סמ"ק**

במקרה בו מאושרת זכאות רטרואקטיבית לנכות, למי שמקבל גמלת ניידות ומימש הלוואה עומדת לרכב 2,000 סמ"ק בתוך תקופת הרטרו בנכות- יש כפל, ולא ניתן לשלם את שתי הגמלאות במקביל, יש לשלם לו את הקצבאות הגבוהות יותר, תוך מתן אפשרות למבוטח לשנות את ההחלטה:

❖ גמלת ניידות לפי רכב 2,000 סמ"ק בלבד,

או

❖ קבלת קצבת נכות וקצבת ניידות לפי רכב 1,800 סמ"ק.

(לפירוט לגבי מועד הבחירה וחובת החזר הלוואה עומדת- יש ללחוץ על הקישור).

- **כפל ניידות- שר"מ/שר"מ מיוחד** – ע"פ הסכם הניידות ותקנות שר"מ, לא ניתן לשלם גמלת ניידות למי שמקבל קצבת שר"מ/ שר"מ מיוחד (לא כולל שר"מ עולים), אלא אם מדובר במי שעונה לפחות על אחד מאלה:

○ נקבעו לו 100% שר"מ

○ נקבעו 100% מוגבלות בניידות

○ נקבע כי הוא זקוק ומשתמש בכסא גלגלים.

חשוב להדגיש כי במקרה של כפל שר"מ מיוחד- ניידות- לא ניתן להתחיל לשלם שר"מ מיוחד, כל עוד יש ברשות המבוטח רכב שנרכש באמצעות הלוואה עומדת שלא הוחזרה.

- **כפל ילד נכה- ניידות** – ע"פ תקנות ילד נכה, לא ניתן לשלם קצבת ילד נכה למי שמקבל גמלת ניידות, אלא אם עונה לפחות על אחד מאלה:

○ נקבעו לו 80% מוגבלות בניידות



המוסד כביטוח לאומי מינהל גמלאות

- נקבע כי הוא זקוק ומשתמש בכסא גלגלים
- נקבע כי בשל מוגבלותו אינו יכול ללכת, ובשל מוגבלותו אינו מסוגל להשתמש בכסא גלגלים.
- מדובר בהורה שלו יש שני ילדים נכים או ילד נכה וילד מוגבל בניידות.

חשוב להדגיש כי כל עוד יש ברשות המשפחה רכב שנרכש באמצעות ההלוואה העומדת, וההלוואה העומדת לא הוחזרה, לא ניתן לאשר קצבת ילד נכה (גם אם הופסקה קצבת הניידות).

[חזרה](#)

זכות בחירה

במקרה בו יש כפל בין גמלאות באגף, יש למבטוח זכות לבחור איזו גמלה לקבל. בכל מקרה, לא ניתן לאשר גמלה, בחודש בו מקבל גמלה אחרת (גם עבור חלק מהחודש).

זכות בחירה- נכות ניידות

עם [תיקון לרון](#), הורחבה האפשרות לבעלי הכנסות מעל 25% מהשכר הממוצע לקבל קצבת נכות, ואולם, העובדה שעם התיקון הם יכולים לקבל קצבת נכות, **מונעת** מהם לקבל הטבות לפי [רכב 2,000 סמ"ק וקצבת חסר רכב משתכר](#). הטבות אלה יכולות להיות **גבוהות יותר** מקצבת הנכות להם זכאים.

מכיוון שנוצר עיוות שאינו תואם את מטרת התיקון לחוק, ויש פגיעה בזכאותם של מקבלי ניידות, התקבלה חוות דעת משפטית לפיה ניתן לראות את הסכם הניידות כמאפשר זכות בחירה בין ההטבות בניידות ובין קצבת נכות. במקרה זה, נשלם למבטוח את הגמלה הגבוהה יותר. הסכם הניידות יעודכן, כך שזכות הבחירה תעוגן בו.

זכות בחירה ניידות- שר"מ

א. בחירה חד פעמית בין ניידות לשר"מ


עד כה, היתה נהוגה פרשנות לפיה במקרה בו יש כפל בין ניידות- שר"מ, ניתן לבחור **ללא הגבלה** בין ניידות ושר"מ. לאחר דיון מקיף בעניין והתייעצות נוספת עם הלשכה המשפטית, נקבע כי זכות הבחירה בין שר"מ וניידות תהיה **חד פעמית**, אלא אם יש שינוי בתנאי הזכאות, אשר משפיע על הזכאות באחת הגמלאות לפחות.

[בנספח](#) יש מכתב בחירה ובו הבהרה לעניין שר"מ וניידות כי הבחירה היא חד פעמית.



המוסד כביטוח לאומי מינהל גמלאות

תחום ניידות יאתר את המקרים בהם פעלנו לפי הנוהל הקודם, והובא לידי המבוטח שיכול לשנות את בחירתו ללא הגבלה. במקרים אלה יישלח למבוטח מכתב - ובו הודעה כי עליו לבחור בין הגמלאות, וכי לא ניתן יהיה לשנות בחירה זו, אלא אם יחול שינוי בתנאי הזכאות.

לתשומת  - אם תחול החמרה במצב הרפואי, שתעלה את הזכאות בשר"מ מ- 50% ל- 100%, או שיקבעו 100% מוגבלות בניידות/זקוק ומשתמש בכסא גלגלים- יותר הכפל, וניתן יהיה לקבל את שתי הגמלאות במקביל.

ב. בחירה רטרואקטיבית בניידות-

עד כה פעלנו כך שלא ניתן להפסיק תשלום שר"מ לתקופה רטרואקטיבית, כדי לאשר הטבות בניידות.

בנסיבות הבאות תינתן אפשרות בחירה גם לתקופה רטרואקטיבית בין [שר"מ לניידות](#):

1. התקבלה החלטה באחת הגמלאות לפני שהתקבלה החלטה בגמלה האחרת.
2. נמצא שהגמלה שבעניינה התקבלה החלטה במועד מאוחר יותר, גבוהה מהקצבה אותה הוא מקבל.

במקרה זה, ניתן יהיה לשלם, ע"פ בחירת המבוטח ובהתאם לתנאי הזכאות, גמלה ממועד שלילת הגמלה האחרת (ובתנאי שאם מימש הלוואה עומדת- היא תוחזר בתום 12 חודשים ע"פ סעיף 12(ד)(1) להסכם).
החוב יקוזז מההפרשים לתשלום בגמלה בה בחר.

זכות בחירה ילד נכה- ניידות

במקרה בו יש כפל גמלה בין ניידות וילד נכה- על ההורים לבחור בין גמלת ילד נכה וגמלת ניידות.

[חזרה](#)

חריגים

אישור נכות רטרואקטיבית למי שמימש הלוואה עומדת לפי רכב 2,000 סמ"ק-

א. הלוואה עומדת- כאשר מאושרת קצבת נכות רטרואקטיבית לתקופה הכוללת את מועד מימוש הלוואה העומדת לפי רכב 2,000 סמ"ק (המועד בו רכז המוגבל בניידות רכב באמצעות האישור



המוסד כביטוח לאומי מינהל גמלאות

להלוואה עומדת), הוחלט שהמוגבל בניידות לא יידרש להחזיר הפרשי ההלוואה העומדת בין סכום ההלוואה העומדת לפי רכב 2,000 סמ"ק ובין סכום ההלוואה העומדת לפי רכב 1,800 סמ"ק.

ב. קצבה- ההחלטה לעניין קצבה, נובעת מהשאלה מתי מימש המוגבל בניידות את ההלוואה העומדת, וממתי מאושרת קצבת נכות:

1. אם קצבת הנכות מאושרת **מועד מאוחר למועד מימוש ההלוואה העומדת**- ניתן להמשיך לשלם קצבה לפי רכב 2,000 סמ"ק **בנוסף** לקצבת הנכות, עד החלפת הרכב לפי סעיף 20(ג)(1) להסכם הניידות.

כאשר יהיה זכאי להלוואה עומדת להחלפת הרכב, שיעור הגמלה יהיה לפי רכב 1,800 סמ"ק או בהתאם לקביעת המכון הרפואי לבטיחות בדרכים.

2. אם קצבת הנכות מאושרת לתקופה **הכוללת את מועד מימוש ההלוואה העומדת**- לא ניתן לקבל במקביל קצבה לפי רכב 2,000 סמ"ק וקצבת נכות.

ניתן לבחור לקבל קצבת ניידות לפי רכב 1,800 סמ"ק וקצבת נכות. לתובע יישלח **המכתב המופיע בנספח**. המכתב מודיע על הבחירה שבוצעה עבורו בקצבה הגבוהה יותר ומפרט כי באפשרותו לשנות את הבחירה תוך 30 יום.

החוב בגין הפרש בין קצבת ניידות לפי רכב 2000 סמ"ק לבין קצבה לפי רכב 1800 סמ"ק, יקוזז מהתשלום הרטרואקטיבי בנכות.

דוגמא:

יעל קיבלה הטבות בניידות לפי רכב 2,000 סמ"ק- מימשה הלוואה עומדת ב- 1.6.10 ומתאריך זה מקבלת קצבה לפי רכב 2,000 סמ"ק.

ב- 1.10.10 הגישה תביעה לקצבת נכות. הקצבה אושרה ושולמה מיום 1.4.10.

מכיוון שהזכאות בנכות היא מ- 1.4.10 **וכוללת את מועד מימוש ההלוואה העומדת** (1.6.10), לא ניתן לקבל במקביל קצבת נכות וקצבת ניידות לפי רכב 2,000 סמ"ק:

← מ- 1.4.10 תקבל קצבת נכות.

← מ- 1.6.10 תקבל קצבת ניידות לפי רכב 1,800 וקצבת נכות

← לא תידרש להחזיר את הפרש ההלוואה העומדת שקיבלה לפי רכב 1,800 סמ"ק ורכב 2,000 סמ"ק.

אילו מועד מימוש ההלוואה העומדת היה לפני 1.4.10 (מועד תחילת הזכאות לנכות כללית)- לא היה שינוי בזכאות- היתה יכולה לקבל קצבת נכות וקצבת ניידות לפי רכב 2,000 סמ"ק.

[חזרה](#)



המוסד כביטוח לאומי
מינהל גמלאות

הוראות לביצוע

מערכות נכות וניידות, אינן מאפשרות אישור הטבות, למי שיש לגביו כפל גמלה.

א. אופן הטיפול בתביעה

1. הוגשה תביעה ע"י מי שמקבל גמלה אחרת שיש איתה כפל:

- ← פקיד תביעות יבדוק באינטגרציה האם יש כפל גמלה.
- ← בכפל ניידות וילד נכה או שר"מ- יש להודיע למבוטח ב**מכתב** משותף לשני פקידי התביעות על זכות הבחירה ומשמעותה.
- ← בכפל נכות וחסר רכב משתכר או רכב 2,000 סמ"ק, תבחר עבורו הבחירה בגמלה הגבוהה יותר, ויישלח **מכתב** המודיע על הבחירה ועל האפשרות לשנותה בתוך 30 יום.

2. הוגשו במקביל תביעות לשתי גמלאות שעלול להיות ביניהן כפל ועדיין לא התקבלה החלטה:

- ← פקיד תביעות יבדוק במסך האינטגרציה האם הוגשה תביעה לגמלה שעלול להיות איתה כפל גמלה.
- ← אם הוגשה תביעה להטבות לרכישת רכב או אבזרים ובמקביל הוגשה תביעה לגמלה שעלול להיות איתה כפל - יש לעכב את ההחלטה בעניין הטבות אלו עד קבלת החלטה עקרונית בשתי הגמלאות (ניתן לאשר קצבה. אם ייקבע שיש כפל, ניתן יהיה לשנות ההחלטה בהתאם לחוזר זה ולקזז ההפרשים מתשלומי רטרו בקצבה הנבחרת).
- ← עם קבלת החלטה עקרונית- יש לבחון האם יש כפל.
- ← בכפל ניידות וילד נכה או שר"מ -יש להודיע למבוטח ב**מכתב** משותף לשני פקידי התביעות על זכות הבחירה ומשמעותה.
- ← בכפל נכות וחסר רכב משתכר או רכב 2,000 סמ"ק- תבחר עבורו הבחירה בגמלה הגבוהה יותר, ויישלח **מכתב** המודיע על הבחירה ועל האפשרות לשנותה בתוך 30 יום.

ב. מכתב בדבר זכות הבחירה

א. אופן הטיפול בכפל והודעה על הבחירה- שר"מ וילד נכה עם ניידות:

- פקיד תביעות ניידות יעדכן את הזכאות בגמלה שבאחריותו ב**מכתב הבחירה** המתאים ויעבירו להמשך טיפול לפקיד התביעות בגמלת הכפל (שר"מ/ילד"ן) על המכתב יחתמו במשותף שני פקידי התביעות.



המוסד כביטוח לאומי מינהל גמלאות

- עם קבלת תשובת התובע ובחירה בגמלה- יש לפעול בהתאם לבחירתו:
 - ← פקיד התביעות בגמלה עליה ויתר המבוטח יעדכן הפסקת זכאות ממועד הבחירה.
 - ← עם קליטת הפסקת הזכאות במערכת, פקיד תביעות בגמלה שנבחרה יאשר ההטבות מה- 1 לחודש שלאחר החודש האחרון בו שולמה הגמלה עליה ויתר המבוטח.
- ב. אופן הטיפול בכפל רכב 2,000 סמ"ק או חסר רכב משתכר ונכות
 - ← פקיד תביעות ניידות יעדכן את הזכאות לגמלת ניידות [במכתב הבחירה](#) ויעבירו לפקיד נכות.
 - ← פקיד תביעות נכות יעדכן את הזכאות בגמלה במכתב הבחירה.
 - ← הזכאות בשתי הגמלאות תעודכן בהתאם לקצבה הגבוהה יותר האפשרית למבוטח, כפי שעולה ממכתב הבחירה (נכות +ניידות לפי רכב 1,800 סמ"ק או רכב 2,000 בלבד).
 - ← פקיד תביעות ניידות ישלח למבוטח את המכתב מודיע על הבחירה שבוצעה עבורו ומפרט כי באפשרותו לשנות את הבחירה תוך 30 יום.

לתשומת ♥-

- אישור להלוואה עומדת יופק רק **לאחר הפסקת תשלום** שר"מ/ילד נכה במקרה בו [יש כפל](#).
- במקרה בו יש [כפל ניידות- ילד נכה](#) או [כפל ניידות- שר"מ מיוחד](#), ומקבל ניידות בוחר לקבל קצבת ילד נכה/ שר"מ מיוחד- ניתן לאשר קצבה, רק **לאחר החזר ההלוואה העומדת**.
- במקרה בו מי שרכש רכב באמצעות הלוואה עומדת [בחר לקבל קצבת שר"מ](#)- חובת החזר ההלוואה העומדת תהיה בתום 12 חודשים מקבלת קצבת שר"מ.

[חזרה](#)

קישורים רלוונטיים

- [סעיף 320 \(א\) לחוק הביטוח הלאומי](#)
- [סעיף 323 לחוק הביטוח הלאומי](#)
- [סעיף 199\(1\) לחוק הביטוח הלאומי](#)
- [סעיף 200א \(קח"ן\) לחוק הביטוח הלאומי](#)



המוסד כביטוח לאומי
מינהל גמלאות

[סעיף 4 \(ג\) להסכם הניידות](#)

[סעיף 9א\(א\) להסכם הניידות](#)

[סעיף 12\(ד\)\(1\) להסכם הניידות](#)

[סעיף 15\(א\) להסכם הניידות](#)

[תקנות הביטוח הלאומי \(ילד נכה\), התש"ע-2010- תקנה 10\(ג\)](#)

[חזרה](#)

חשוב לדעת

▪ לתשומת פקיד תביעות ניידות-

- [כפל ניידות- שר"מ](#) [סעיף 4(ג)]- מתייחס רק למי שמקבל קצבת שר"מ (רגיל או מיוחד). לגבי מי שמקבל קצבת שר"מ עולים- אין כפל.
- [חסר רכב למקבל שר"מ](#) [סעיף 15 (ב)(1)]- ניתן לשלם קצבת חסר רכב למי שמקבל קצבת שר"מ או שר"מ מיוחד וכן למי שמקבל קצבת שר"מ עולים.

[חזרה](#)

מידע לנציגי שירות

נציגי השירות יסבירו למתעניינים בנושא כי במקרים בהם יש כפל גמלה בין גמלאות באגף, תיתכן אפשרות של בחירה בין הגמלאות, וכי הבחירה בגמלה היא חד פעמית, אלא אם יש שינוי בתנאי הזכאות.

[חזרה](#)

רשימת תפוצה

נמענים לביצוע:

מנהלי מחלקות נכות, ניידות, שר"מ וילד נכה

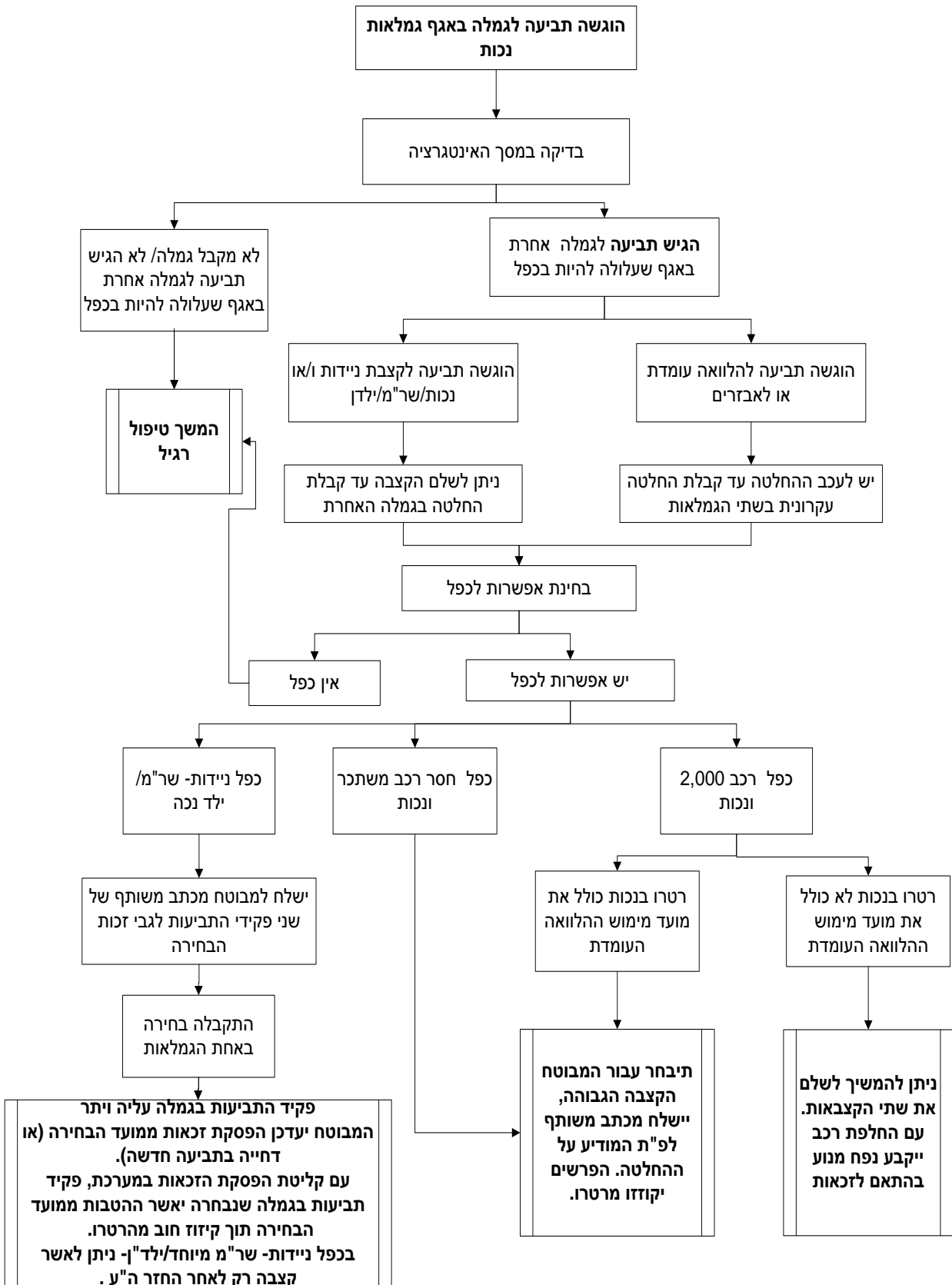
פקידי תביעות נכות, ניידות, שר"מ וילד נכה

העתק לידיעה:

[חזרה](#)



המוסד כביטוח לאומי
מינהל גמלאות
נספח 1- תרשים זרימה





המוסד לביטוח לאומי
מינהל גמלאות

נספח 2 (יש למחוק את המיותר)

תאריך: _____

לכבוד

ת"ז: _____

הנדון: בחירה בין גמלת ניידות / קצבת נכות / שרותים מיוחדים / ילד נכה
בבדיקת תביעתך לגמלת _____ נמצא כי הינך זכאי/ת גם לגמלת _____.
ע"פ סעיף 4 / סעיף 15(א) להסכם הניידות תקנה 10 לתקנות הביטוח הלאומי (ילד נכה), התש"ע-
2010, אינך זכאי/ת לקבל שתי גמלאות אלה במקביל. לאור זאת, עליך לבחור איזו גמלה ברצונך לקבל.

זכאותך להטבות בניידות

בבדיקת תביעתך לגמלת ניידות נמצא כי הנך זכאי להטבות הבאות:

- קצבת ניידות בסכום _____ ש"ח החל מ- _____.
- הלוואה עומדת בשיעור % _____ מהמיסים החלים על הרכב הנרכש בפועל ולא יותר מ- _____ ש.ח. הכיסוי מחושב לפי הדגם המייצג לרכב הקובע בגודל _____ סמ"ק, לתשומת לב- הסכומים מתעדכנים מעת לעת בהתאם לשינויים בשוק ברכב ובשיעורי המיסים, והם נכונים ליום _____.
- החזר הוצאות רכישה והתקנה של אבזרים שנקבעו ע"י המכון הרפואי לבטיחות בדרכים, בשיעור 95% מעלות האבזרים בפועל או לפי מחירון המוסד לביטוח לאומי- הנמוך מביניהם.
- סיוע לרכישת הרכב בשיעור 80% ממחיר הרכב שנקבע לך ע"י המכון הרפואי לבטיחות בדרכים ללא מיסים. ולא יותר מ- _____ ש.ח. הכיסוי מחושב לפי הדגם המייצג לרכב הקובע בגודל _____ סמ"ק, לתשומת לב- הסכומים מתעדכנים מעת לעת בהתאם לשינויים בשוק ברכב ובשיעורי המיסים, והם נכונים ליום _____.
- מימון 95% מעלות בפועל של מתקן הרמה לכסא גלגלים ולא יותר מ: _____ ש"ח ולמי שבחר לרכוש רובוט לא יותר מ: _____ ש"ח.

זכאותך לקצבת נכות / שרותים מיוחדים / ילד נכה

הינך זכאי/ת לקצבה בסכום של _____ ש"ח החל מיום _____.

לידיעתך- הבחירה בין הגמלאות היא חד פעמית, ולא ניתן לשנות את הבחירה, אלא אם יחול שינוי בזכאותך לאחת הגמלאות.

תשלום קצבת ילד נכה / שר"מ מיוחד יתאפשר רק לאחר החזר הלוואה העומדת עבור הרכב שברשותך.



**המוסד לביטוח לאומי
מינהל גמלאות**

אם תבחר/י לקבל קצבת שר"מ, יהיה עליך להחזיר את ההלוואה העומדת שניתנה לך □

בתום 12 חודשים ממועד תחילת תשלום קצבת שר"מ.

מצורף מכתב בו עליך להודיע על בחירתך. הטיפול בתביעתך מעוכב עד קבלת מכתב הבחירה במוסד לביטוח לאומי, עליך להודיע על בחירתך תוך 21 ימים מתן הודעה זו.

אתה/את רשאי/ת להגיש ערעור על החלטה זו, בתוך שנה, לבית הדין האזורי לעבודה, שכתובתו _____.

אתה/את רשאי/ת לבקש מהלשכה לסיוע משפטי שליד משרד המשפטים, סיוע הכולל ייעוץ וייצוג בפני בית הדין לעבודה. לשם כך עליך להגיש בקשה בטופס שניתן לקבל בסניפי הביטוח הלאומי, במזכירות בין הדין האזורי לעבודה ובלשכה לסיוע משפטי, שכתובתה: _____

בכבוד רב,

פקיד תביעות נכות / שירותים מיוחדים / ילד נכה

פקיד תביעות ניידות



המוסד לביטוח לאומי
מינהל גמלאות

נספח 3 (יש למחוק את המיותר)

	לכבוד המוסד לביטוח לאומי גמלאות נכות סניף _____
--	--

הנדון: בחירה בין גמלת ניידות ובין קצבת נכות / קצבת שירותים מיוחדים / קצבת ילד נכה

בהמשך להודעתכם בדבר חובתי לבחור בין גמלאות, אני מודיע/ה כי אני מעוניינת לקבל

גמלת ניידות

קצבת שירותים מיוחדים

קצבת ילד נכה

ידוע לי כי הבחירה בין גמלת ניידות וקצבת שירותים מיוחדים/ קצבת ילד נכה היא חד

פעמית, ולא ניתן לשנות את הבחירה, אלא אם יחול שינוי בזכאותי לאחת הגמלאות.

שם _____ מספר תעודת זהות _____ תאריך _____ חתימה _____



המוסד כביטוח לאומי
מינהל גמלאות

נספח 4 (יש למחוק את המיותר)

לכבוד	תאריך
	ת"ז:

הנדון: בחירה בין גמלת נכות וגמלת ניידות לפי רכב 2,000 סמ"ק / קצבת ניידות כחסר רכב משתכר

בבדיקת תביעתך לגמלת נכות, נמצא כי קיבלת הטבות במסגרת הסכם הניידות לפי רכב 2,000 סמ"ק (סעיף 9א(א) להסכם הניידות) / כחסר רכב משתכר. אחד התנאים לקבלת הטבות אלו הוא כי לא משולמת קצבת נכות או קצבה חודשית נוספת (קח"ן).
 מכיוון שקצבת ה נכות / ניידות כחסר רכב משתכר לה הינך זכאי גבוהה יותר מקצבת נכות / ניידות כחסר רכב משתכר, תשולם לך קצבת נכות / ניידות החל מ _____.

מכיוון שקצבת הניידות לפי רכב 1,800 סמ"ק בתוספת קצבת הנכות לה הינך זכאי גבוהה יותר מקצבת ניידות לפי רכב 2,000 סמ"ק ישולמו לך קצבאות אלה החל מ _____.
 מכיוון שקצבת הניידות לפי רכב 2,000 סמ"ק גבוהה מקצבת ניידות לפי רכב 1,800 סמ"ק בתוספת קצבת הנכות לה הינך זכאי, תשולם לך קצבת ניידות לפי רכב 2,000 סמ"ק החל מ _____.

לנוחותך, מפורטים סכומי הקצבאות אותן באפשרותך לקבל:

קצבת ניידות כחסר רכב משתכר בסכום _____ ש"ח החל מ- _____ קצבת נכות / קצבה חודשית נוספת בסכום של _____ ש"ח החל מיום _____.

קצבת ניידות לפי רכב 1,800 סמ"ק בסך _____ ש"ח, וכן קצבת נכות בסך _____ ש"ח החל מ- _____, סך הקצבאות _____ ש"ח.

או

קצבת ניידות בלבד, לפי רכב 2,000 סמ"ק בסך _____ ש"ח החל מ- _____.

אם בחירתך שונה, עליך להודיע לנו בתוך 30 יום איזו קצבה אתה מעוניין לקבל החל.

אתה/את רשאי/ת להגיש ערעור על החלטה זו, בתוך שנה, לבית הדין האזורי לעבודה, שכתובתו _____.



המוסד לביטוח לאומי
מינהל גמלאות

אתה/את זכאי/ת לבקש מהלשכה לסיוע משפטי שליד משרד המשפטים, סיוע הכולל ייעוץ וייצוג בפני בית הדין לעבודה. לשם כך עליך להגיש בקשה בטופס שניתן לקבל בסניפי הביטוח הלאומי, במזכירות בין הדין האזורי לעבודה ובלשכה לסיוע משפטי, שכתובתה: _____

בכבוד רב,

פקיד תביעות נכות

פקיד תביעות ניידות