



אל: מנהלי סניפים

מנהלי סניפי משנה

מנהלי תחום גמלאות וסגניהם

מנהלי מחלקות נפגעי עבודה

ופקידי תביעות נפגעי עבודה

<p>תאריך: כ"ז תמוז תשע"ה 14 יולי 2015</p>	<p>חוזר נפגעי עבודה 67 / 2015</p>
<p>נושא: אגף נפגעי עבודה תת נושא: תחום דמי פגיעה שם החוזר: <u>הנחיות למבחן פגיעה בעבודה לפי הלכת המיקרוטראומה</u></p>	
<p>מטרת החוזר: <u>פישוט ושיפור תהליכי טיפול בתביעות למיקרוטראומה</u></p>	
<p>פתח דבר בסעיף 79 לחוק הביטוח הלאומי מגדיר המחוקק מהי פגיעה בעבודה.</p> <div data-bbox="375 981 1257 1205" style="text-align: center;"> <pre> graph TD     A([פגיעה בעבודה]) --&gt; B([מחלת מקצוע])     A --&gt; C([או])     A --&gt; D([תאונת עבודה])             </pre> </div> <p><b>א. תאונת עבודה</b></p> <p>תאונת עבודה – לגבי העובד השכיר – הינה <u>תאונה</u> שאירעה תוך כדי עבודתו אצל מעבידו או מטעמו.</p> <p>לגבי העובד העצמאי – הינה <u>תאונה</u> שאירעה תוך כדי עיסוקו במשלח ידו ועקב עיסוקו במשלח ידו.</p> <p><u>הגדרת המושג תאונה</u> - אירוע פתאומי, בלתי מכוון שניתן לאתר אותו במישור הזמן והמקום שגרם לנזק פיזיולוגי.</p> <p><b>ב. מחלת מקצוע</b></p> <p>מחלה שנקבעה כמחלת מקצוע בהתאם להוראות סעיף 85 לחוק, והיא מנויה ברשימה סגורה של מחלות המקצוע בתקנות הביטוח הלאומי (ביטוח מפני פגיעה בעבודה), בחלק א' ו-ב' לתוספת השנייה.</p> <p>והמבוטח חלה בה בהיותה קבועה כמחלת מקצוע.</p> <p>לגבי עובד שכיר – עקב עבודתו אצל מעבידו או מטעמו.</p> <p>לגבי העובד העצמאי – עקב עיסוקו במשלח ידו.</p>	



## **א. תורת המיקרוטראומה – יציר הפסיקה**

שיטת הרשימה הסגורה של מחלות המקצוע עוררה קושי ויצרה עוות ואי צדק למבוטחים שלקו במחלה שהעבודה גרמה באופן משמעותי להתפתחותה, אולם לא ניתן היה לסווג כתאונת עבודה בהעדר הוכחות על אירוע פתאומי שגרם או תרם למחלה ומאידך אין היא נמנית על רשימת מחלות המקצוע, כך שמבוטחים אלו הושארו למעשה מחוץ להגנת החוק.

נוכח מצב זה הכירו שופטי בתי הדין בנחיצותה של תורת המיקרוטראומה שהינה למעשה התפתחות במשמעות המושג "תאונת עבודה".

פיקציה משפטית זו הינה יציר הפסיקה ויד המחוקק לא היתה בו. תורה זו קובעת שלא רק נזק שנגרם כתוצאה מתאונה אחת יחשב כתאונה, אלא גם נזק שנגרם כתוצאה מתאונות זעירות רבות חוזרות ונשנות שכל אחת מהן תרמה נזק זעיר משלה עד שהצטברותן יחד הביאה בסופו של דבר לנזק רבתי לפגיעה עצמה ולאי כושר לעבודה.

### **חשוב לזכור !!**

**בטרם תבחן סוגיית המיקרוטראומה, יש לבדוק תחילה האם המחלה ממנה סובל המבוטח מופיעה ברשימת מחלות המקצוע.**

**רק במקרים בהם המחלה לא נמנית על רשימת מחלות המקצוע, יש לבחון את אפשרות יישומה של תורת המיקרוטראומה שהיא כאמור המפלט האחרון להכרה בפגיעה כפגיעה בעבודה.**

**לדוגמא :**

**עבודה עם מכשירים רוטטים עלולה לגרום לנזק בידיים, וניתן לבחון התביעה על פי פריט 14 בחלק ב ברשימת מחלות המקצוע.**



**ב. הגדרת המושג מיקרוטראומה**  
מיקרו = זעיר טראומה = פגיעה

תאונה המקנה זכות לגמלאות אינה רק מקרה חד פעמי שמתלווים אליו סימנים מובהקים של מכה או חבלה, אלא גם צירוף של מקרים רבים זעירים שכל אחד מהם בעל אופי תאונתי, הניתן לאיתור בזמן ובמקום ואשר הצטברותם של המקרים גורמת לפגיעה או נזק – מיקרו – טראומה.

כוחה של תורת המיקרוטראומה מוגבל אפוא על ידי המונח "תאונה".

על פי הפסיקה, נדרש שכל פגיעה זעירה כשלעצמה תעמוד במבחן מאפיינה של תאונה – פתאומית, בלתי צפויה, לא מכוונת שגרמה לנזק, להבדיל מהתפתחות רצופה ומתמדת בהשפעת גורם שפעולתו נמשכת ללא הפסקה.

הדוגמא המובאת בדרך כלל להמחשת אופן קרות הנזק האמור, היא שהנזק התהווה בגוף על דרך של טפטוף טיפות מים על סלע עד להיווצרות נקב, ולא כתוצאה מזרם מים שוטף.

את הנזק מהסוג הראשון יראו כתוצאה של מיקרוטראומה – תאונה (טפטוף טיפות המים זו אחר זו על הסלע).

את השני יראו כתוצאה של הליך תחלואתי ממושך – לאו תאונה (זרם מים שוטף ללא הפסקה).

**ג. כללים ליישום תורת המיקרוטראומה**

לא כל מחלה שנגרמה בשל תנאי העבודה ואינה מנויה ברשימת "מחלת המקצוע" תוכר כפגיעה בעבודה. תורת המיקרוטראומה איננה הופכת כמטה קסם שורה של מאמצים קשים לסדרה של פגיעות זעירות חוזרות ונשנות.

הפסיקה קבעה שלושה כללים לביסוס עילת המיקרוטראומה:

1. הוכחת תשתית עובדתית של ביצוע תנועות חוזרות ונשנות.  
גורם הכמות הוא מכריע, ככל שמספרם של האירועים רב יותר יש סיכוי סביר שמדובר במיקרוטראומה.
2. סוגיית המיקרוטראומה מחייבת שיתוף פעולה בין איש המשפט ואיש הרפואה, בלא עדות רופא לא ניתן לקבוע כי מדובר במקרה הנכנס תחת גידרה של המיקרוטראומה.



על הרופא לקבוע אם הנזק שנתגלה נגרם בשל :

- \* צרוף של פגיעות קטנות בעלות אופי תאונתי.
  - \* הצטברותן של הפגיעות יחד גרמה לנזק ממשי בלתי הפיך.
3. קביעת קיומו של קשר סיבתי בין הפגיעות הזעירות המצטברות ובין העבודה.

#### ד. יסודותיה של תורת המיקרוטראומה

#### הוכחת תשתית עובדתית למקרו – טראומה

- \* תאונות זעירות חוזרות ונשנות  
על המבוטח להוכיח כי המחלה ממנה הוא סובל הינה תולדה של תאונות זעירות, שנגרמה בשל תנועות / פעולות החוזרות ונשנות בעבודתו, ושכל אחת מהן תרמה את תרומתה להתהוות הנזק.
- \* תנועות זהות או דומות  
התנועות צריכות להיות זהות או דומות במהותן, אך אין צורך בזהות מוחלטת ודי בכך שתהיינה דומות אחת לרעותה.
- \* רצף של תנועות  
יש להבחין בין רצף של תנועות זהות או דומות, לבין תנועות שונות ומגוונות, ככל שהפעולות רבות ומגוונות ומפוזרות במשך היום ולא מרוכזות - אין מדובר במיקרוטראומה.
- \* התנועות פעלו על מקום מוגדר בגוף  
לא די להוכיח שהמבוטח ביצע עבודה פיזית קשה, חשוב שאותן תנועות / מאמצים פיזיים פעלו בזה אחר זה על מקום מוגדר בגוף.
- \* תדירות הפעולות  
תדירות הפעולות אינה חייבת להיות קבועה וסדירה.
- \* על התנועות לחזור ולהישנות בתכיפות הנמשכת על פרק זמן מספיק, שכל אחת מהן הסבה לו נזק זעיר, עד שהצטברותן של הנזקים הזעירים הללו זה על גבי זה מביאה בשלב מסוים לנזק של ממש, הפוגע בכושר עבודתו של הנפגע.
- \* הפעולות החוזרות ונשנות אינן חייבות להיעשות ברציפות, ללא הפסקה ביניהן.



## איתור סדרה של פעולות

ממכלול הפעולות המגוונות שמבצע העובד במהלך יום עבודתו - יש לבחון אם ניתן לבדוד ולהצביע על פעולה מסוימת או על סדרה של פעולות בתוך יום העבודה, שבמהלכן מבצע התובע תנועות חוזרות ונשנות ברציפות.

הפסיקה לא קבעה זמן מינימלי של ביצוע תנועות חוזרות ונשנות לקביעת סדרה. כל מקרה נבחן לפי נסיבותיו.

**לדוגמא:**

טבחית בבית מלון שבמהלך עבודתה נדרשת לקלף ולחתוך כמויות גדולות של ירקות ופירות פעמיים ביום שעה וחצי / שעתיים בכל פעם ברציפות תוכר תשתית למיקרוטראומה, לעומת זאת, טבח המבצע שלל פעולות מגוונות ללא רצף פעולות חוזרות ונשנות לא יוכר.

**פסק דין סולומון גרשון (עב"ל 19178-03-12)**

### ה. תפקידו של פקיד התביעות

◆ **בירור עובדתי**

◆ **איסוף חומר רפואי**

◆ **התייעצות רפואית**

### ו. הנחיות לבירור הצד העובדתי

הכרה בפגיעה בעבודה מסוג מיקרוטראומה, מחייבת תשתית עובדתית מוכחת - כדי לקבוע אם הונחה התשתית העובדתית הנדרשת לקיומה של מיקרוטראומה, יש לקבל הן מהעובד והן ממעבידו (מנהל העבודה, ממונה בטיחות וכו') תיאור מקיף, מפורט ומדויק של עבודת התובע כלהלן:

- פירוט סדר היום מתחילת יום העבודה ועד סופו.
- פירוט כל הפעולות שמבצע התובע במהלך היום.
- פירוט התנועות שמבצע בכל אחת מהפעולות הנ"ל.
- מה תדירותן של הפעולות במהלך יום העבודה, כמה פעמים ביום הן מתבצעות?



כמה זמן בממוצע מתבצעת כל פעולה ופעולה?

יש לבחון אם ניתן לבודד תנועה מסוימת חוזרת ונשנית המבוצעת על ידי העובד במהלך פעילותו בחלק מיום העבודה.

בשים לב לעובדה שלעיתים מתוך מגוון הפעולות שמבצע התובע בעבודתו, ניתן לבודד פעולה מסוימת מתוך מכלול הפעולות שהוא מבצע, וזאת על מנת לבדוק האם מתקיימת תשתית עובדתית למקרוטראומה כנדרש בפסיקה.

### מגוון שאלות מנחות לחוקר :

- ◆ כמה זמן אתה עובד במקום העבודה הנוכחי?
- ◆ באיזה תפקיד אתה משמש?
- ◆ תאר במדויק את סדר יום עבודתך.
- ◆ אילו פעולות אתה מבצע בכל אחת ואחת מתחנות העבודה שלך?
- ◆ מה משך זמן ביצוע כל אחת ואחת מהפעולות הללו?
- ◆ אילו תנועות אתה מבצע במהלך יום העבודה ובמהלך כל פעולה ופעולה (תוך פירוט פרקי הזמן, משך הזמן לכל תנועה, עמידה, ישיבה, הליכה, התכופפות, עליה במדרגות / סולמות, הרמת משאות, שימוש במכשירים וכו').
- ◆ באלו תנועות מדובר – תנועות מרפק, פרק היד, אצבעות וכו'.
- ◆ באיזו יד מתבצעת הפעולה, והאם זו היד הדומיננטית ?
- ◆ האם בכל יום אתה מבצע את אותה עבודה?
- ◆ אם לא באיזו תדירות מתבצעת העבודה?
- ◆ באילו כלים, מכשירים אתה משתמש לצורך ביצוע העבודה?
- ◆ יש לפרט ולהדגים את אופן ביצוע הפעולה.
- ◆ מהי תנוחת הגוף, גובה הידיים (ישרות, מעל הכתף וכו').
- ◆ אם העבודה כרוכה בהרמת חפצים, יש לציין מה משקלם ובאיזה אופן ובאילו אמצעים מרים אותם?
- ◆ חשוב לצלם ואף להסריט את מנגנון הפעולה ואופן ביצועה.
- ◆ לברר עם התובע באלו מקומות עבד במהלך השנים, האם עבד באותו מקצוע / תפקיד, סוג העבודה וכו'.
- ◆ אם עבד בסוגי עבודה שונים, יש לפרט מה עשה בכל מקום, ומהו פרק הזמן בו עבד בכל מקום.



### שאלות מנחות לגבי נהגים :

- ◆ כמה זמן עובד כנהג ? כמה שעות ביום נוהג ?
- ◆ באילו דרכים נוהג ? (בכבישים סלולים, רגילים, דרכי עפר, כבישים משובשים וכו'), יש לבחון את מספר פסי ההאטה או ההרעדה בכביש ואת גובהם.
- ◆ יש לבחון את טיב הרכב בו נוהג (פרייבט, אוטובוס, משאית וכו'), האם קיימים ברכב בולמי זעזועים?
- ◆ באיזה סוג כסא נהג מדובר, והאם גם בו יש בולמי זעזועים ? ומה שנת יצור הרכב ?
- ◆ מהם היעדים אליהם הגיע בנסיעתו, האם מדובר בסידור עבודה קבוע, האם מדובר בנסיעות עירוניות או בין עירוניות.

### שאלות מנחות לגבי חשיפה לחומרים :

- ◆ מהם החומרים בהם נעשה שימוש במפעל ?
- ◆ מהם החומרים איתם בא התובע במגע במהלך עבודתו ?
- ◆ באיזה סוגי חומרים מדובר ? נוזל ? אבקה ? גז ?
- ◆ איך החומרים ארוזים במכלים ? בשקיות נייר ? בבקבוקים ?
- ◆ מהי צורת החשיפה - האם במגע ? האם בנשימה ? האם בצורה אחרת ?
- ◆ באיזה מבנה מדובר ? מבנה סגור או פתוח ? האם יש מערכות אוורור וסינון במקום ואילו מערכות? יש לתאר את אופן השימוש שנעשה בחומר, תוך ציון הפעולות אותן מבצע התובע בעת החשיפה.
- ◆ חשוב לציין את תדירות החשיפה, האם נעשה שימוש יומיומי בחומר ? אם לא, יש לפרט מתי משתמשים בו – אחת לשבוע / חודש / פעם בשנה.
- ◆ האם מדובר בשימוש אחת לעונה ? (לדוגמא – ריסוס בעונת הקיץ).
- ◆ האם נעשה שימוש באמצעי מיגון ? (לדוגמא – האם חבש כובע, מסכת נשימה עם פילטר / בלי פילטר).

ראו בעניין זה, [נוהל טיפול בתביעות בגין מחלות הנגרמות עקב תנאי העבודה מיום 26.03.2015](#).

בנוסף, רצוי להיעזר בשאלונים המופיעים במערכת דמי פגיעה ובפורטל הגמלאות.

#### **לתשומת לב !**

על פי הפסיקה משלא הוכחה תשתית עובדתית מספקת לעילת המיקרוטראומה, אין לנו צורך להידרש לבחינת הקשר הסיבתי. עם זאת, ולאור ניסיוננו, אנו ממליצים גם בתביעות בהן לא מתקיימת תשתית עובדתית למיקרוטראומה, לקבל חוות דעת רופא המוסד ולדחות את התביעה מכל הנימוקים.



## ז. קביעת קשר סיבתי

לאחר איסוף הנתונים וקביעת תשתית עובדתית המפרטת במדויק את כל הפעולות והתנועות שביצע התובע בעבודה, את תדירותו, ואת משך הזמן בו מתבצעת כל פעולה, יועבר התיק לרופא לקביעת הקשר הסיבתי.

על הרופא להסתמך על התשתית העובדתית המונחת לפניו, כפי שנקבעה על ידי פקיד התביעות, ואין הוא רשאי לחרוג ממנה.

על חוות הדעת להיות: ברורה, מפורטת ומנומקת.

חשוב לציין, כי בית הדין לעבודה בפסק הדין סיטרוק נגד המוסד בר"ע 13 – 06 – 7293 פסק, כי ככל שמדובר בפגיעה על דרך המקרוטראומה, תחילה על הרופא לקבוע במידת סבירות העולה על 50% כי בכלל קיים קשר סיבתי בין תנאי עבודת התובע כפי שפורטו בעובדות שנקבעו על ידי פקיד התביעות לבין מחלתו, ורק לאחר שנקבע על ידי הרופא שקיימת סבירות כזו, דהיינו, שסביר יותר שקיים קשר כזה מאשר לא קיים קשר כזה, יש לעבור לשלב הבא ולבדוק את מידת השפעה של תנאי העבודה, דהיינו, מה מידת תרומת העבודה לנזק בהשוואה ליתר גורמי הסיכון האישיים של התובע שגרמו למחלתו.

### לדוגמא :

קלדנית בבית משפט שעיקר עבודתה הקלדת פסקי דין במשך שעות רצופות, סובלת מתסמונת התעלה הקרפלית בשתי ידיה.

הרופא קבע כי קיים קשר סיבתי בין עבודת הקלדנות לתסמונת בסבירות העולה על 50% כנדרש בהלכת סיטרוק.

אולם, בשלב בו נדרש לקבוע את מידת השפעת העבודה על התסמונת אל מול גורמי הסיכון של התובעת, קבע כי יתר לחץ הדם ממנו היא סובלת וכן לידותיה הרבות תרמו לנזק הרבה יותר מתני העבודה וכי השפעת תנאי העבודה תרמה כ – 10% בלבד להתהוות הנזק.

לפיכך, דין התביעה להידחות.

על הרופא לבחון את מכלול הגורמים האפשריים שהשפיעו על מחלת התובע – גורמים תעסוקתיים אל מול גורמים חיצוניים שאינם קשורים לעבודה.

בבחינת הגורמים החיצוניים, נחשבים גורמי סיכון כמו : עישון, השמנת יתר, שינויים ניווניים הנובעים ממצב תחלואתי רגיל וכיו"ב.





## ח. קביעת קשר סיבתי על דרך ההחמרה

- העובדה שמדובר במחלה כרונית, אינה מונעת את החלת תורת המיקרוטראומה אם התמלאו התנאים לכך.
- פגיעה בעבודה על דרך ההחמרה הינה מצב בו אין מחלוקת בין המבוטח למוסד כי הליקוי בו לקה המבוטח החל עוד בטרם נחשף הוא לפגיעות החוזרות ונשנות, אך **העבודה היא זו שגרמה להחמרה במצבו**.
- ההלכה הפסוקה מכירה בפגיעת עבודה על דרך ההחמרה.

### לדוגמא :

- מבוטח הסובל מכבי גב כרוניים על רקע תחלואתי, החל לעבוד כנהג משאית בדרכי עפר. לאחר מספר שנים הגיש תביעה למוסד בגין כאבי גב. התביעה נבחנה על פי תורת המיקרוטראומה, ונמצא כי קיימת תשתית עובדתית למיקרוטראומה. בחוות הדעת הרפואית נקבע כי קיים קשר סיבתי על פי הלכת סיטרוק, דהיינו, קיימת סבירות מעל 50% שקיים קשר סיבתי בין תנאי עבודת הנהגים בדרכים משובשות לכאבי הגב. עוד צוין בחוות הדעת הרפואית, כי תנאי עבודתו כנהג משאית בדרכים משובשות החמירו את כבי הגב מהם סובל התובע עוד לפני תחילת עבודתו כנהג משאית. תביעה זו תאושר על דרך ההחמרה, ועל הוועדה הרפואית להתייחס למצב קודם.

## ט. השאלות שיפנונו למומחה על פי הלכת סיטרוק

1. מהי המחלה, הליקוי ממנו סובל התובע?
2. האם ניתן לקבוע בסבירות של מעל 50%, קיומו של קשר סיבתי בין עבודת התובע לליקוי ממנו הוא סובל?  
גם החמרת מצב הליקוי עקב העבודה משמעה קיום קשר סיבתי בין השניים.
3. ככל שהתשובה לשאלה הקודמת חיובית, וקיים לדעת הרופא קשר סיבתי בין העבודה לליקוי, הוא מתבקש להשיב לשאלה הבאה בדבר אופן קרות הליקוי, דהיינו, האם ליקויו של התובע עקב עבודתו נגרם על דרך של פגיעות זעירות שכל אחת מהן הסבה לו נזק זעיר בלתי הפיך, עד שהצטברות הנזקים הללו זה על גבי זה גרמה לליקוייו (כדוגמת טיפות מים המחוררות את האבן עליה הן נוטפות) – בדרך של מיקרוטראומה.  
ככל שהמומחה ישיב לשאלה הקודמת בחיוב, הוא מתבקש להשיב לשאלה הבאה בדבר השפעת תנאי העבודה של התובע על הליקוי ביחס לגורמיו האחרים, דהיינו – האם לעבודת התובע השפעה משמעותית על ליקויו של התובע?  
יש לכמת באחוזים של שיעור ההשפעה (השפעה משמעותית על פי הפסיקה הינה בשיעור של 20% ומעלה).

מצ"ב פסק דין יעקב סיטרוק בר"ע (בקשת רשות ערעור) 7342-06-13.



## י. דוגמאות מהפסיקה

להלן יוצגו דוגמאות מפסיקת בית הדין, למקרים בהם פסק בית הדין שקיימת תשתית עובדתית למיקרוטראומה, והן למקרים בהן לדעת בית הדין לא הובאה ראשית ראיה למיקרוטראומה.

מקרים אלו יש בהם כדי לסייע בהחלטות עם רקע עובדתי דומה.

### • לתשומת לב !!

בכל תביעה אף אם יש לה תימוכין בפסיקה, חשוב לבחון היטב כל מקרה לגופו ולפרט את סוגי הפעולות, התנועות שמבצע התובע ביום עבודתו או אף בחלק מיום עבודתו, את תדירותן ואת משך הזמן שהן מתבצעות על ציר הזמן.

## דוגמאות למקרים בהם נקבע בפסיקה כי הוכחה התשתית העובדתית להחלת תורת המיקרוטראומה

### ◆ נהגים – נסיעה בכביש משובש – גב

נסיעה בכביש משובש לנהג מקצועי הנוהג במשך שנים רבות בכבישים משובשים יכל ותוכר כפגיעה בעבודה על פי תורת המיקרוטראומה, עם זאת, ההכרה תלויה בתשתית העובדתית, בכל מקרה ומקרה ואם רק חלק זניח משעות הנהיגה היה בדרכי עפר אזי לא תוכר התביעה.

בית הדין קבע, כי ככל שמדובר בזעזועי נסיעה על פני כבישים משובשים לאורך שנים במשך מספר רב של שעות בכל יום, יש תשתית למיקרוטראומה.

[פסק דין אשר יניב \(עב"ל 97 / 313\) , פסק דין אברהם נחמני \(עב"ל 12-12-38717\)](#)

[פסק דין אליהו שחף \(עב"ל 451/08\)](#)

### ◆ מחלק בלוני גז / חמצן

פריקת מיכלי גז, העמסתם ונשיאתם תוך כדי הליכה רגלית עשרות שנים, כך גם לגבי בלוני חמצן.

[פסק דין יצחק קופמן \(עב"ל 07 / 443\) , פסק דין רמי חסון \(עב"ל 298/06\)](#)



### ◆ עבודה עם כלים רוטטים

פגיעה בגין עבודה עם כלים רוטטים, תיבחן כמחלת מקצוע על פי פריט 14 ברשימת מחלות המקצוע, המופיעה בחלק ב' בתוספת השנייה.

ככל שלא ניתן יהיה להכיר בפגיעה כמחלת מקצוע, יש לבחון את הפגיעה על פי הלכת המיקרוטראמה כפי שפסק בית הדין - עבודה עם כלים רוטטים מספר שעות מידי יום ניתן לראות בה כתשתית עובדית על פי תורת המיקרוטראומה.

### ◆ דוור

דוור העוסק בחלוקת דברי דואר, בית הדין פסק כי ניתן לבדוד את פעולת הרמת התיק הכבד והורדתו פעמים רבות ביום במשך 22 שנים, ולראות בפעולה זו כראשית ראיה למיקרוטראומה.

[פסק דין אמנון כובש \(עב"ל 90/06\)](#)

### ◆ מחלת עור עקב חשיפה לשמש

בית הדין פסק, כי חשיפות מרובות לשמש יש בהן כדי לגרום למחלות עור על פי הלכת המיקרוטראומה.

[פסק דין אברהם חליפה \(דב"ע נח/185-0\)](#)

## דוגמאות למקרים בהם נקבע בפסיקה שלא הובאה ראשית ראיה למיקרוטראומה

### ◆ עבודות סטטיות (ללא תזוזה) / תנועה אחת סטטית

◆ פעולה סטטית שאין תזוזה בצידה, מעצם טיבעה אינה חוסה תחת הגדרת המיקרוטראומה המצריכה "פעולות חוזרות ונשנות".

◆ בפסיקה נקבע כי בתביעות מבוטחים אשר עבודתם מצריכה פעולה סטטית בלבד, לא תוכר פגיעתם מכח תורת המיקרוטראומה, וזאת הגם שמדובר בפעולה שאינה נוחה ואינה בגדר מנח טבעי של איבר הגוף (לרוב מדובר בתנוחות צוואר).

[פסק דין איאד בארוד \(עב"ל 9683-12.11\)](#)

יחד עם זאת נקבע כי, עמידה והליכה ממושכת שכלל אינה סטטית, יכולה להוות תשתית למיקרוטראומה.

[פסק דין ננה טורי \(עב"ל 25106-09-11\)](#)



## מטפלים (מטפלים בבתי אבות, גננות, סייעות בגנים, אחיות, כח עזר וכיו"ב)

אין חולק כי מדובר במקצועות במסגרתם נדרשת עבודה פיזית קשה, הכוללת הרמת משקלים כבדים, כיפופים של הגב ועוד. לצד זה, ברוב המקרים של המקרים, הפעולות המתבצעות על ידי מטפלים במוסדות השונים הינן פעולות שונות ומגוונות אשר אינן יכולות לענות להגדרת המושג מיקרוטראומה.

[פסק דין רחל סויסה \(עב"ל 175/03\) פסק דין אסתר נוח \(עב"ל 57714/11/12\) פסק דין ילנה גולצוב \(עב"ל 604/09\)](#)

## פגיעה נפשית / לבבית / מוחית

הלכת המיקרוטראומה אינה מיושמת על פגיעות אלה:

• **אוטם שריר הלב** - אינו יכול להיות תוצאה של מיקרוטראומה.

• **מתח נפשי ממושך** - אין לראותו כצירוף של אירועים מצטברים.

[פסק דין שושנה נחמני \(עב"ל 187-10\) בג"ץ שושנה נחמני \(1855/11\)](#)

• **אירועי מוחי** - כדוגמת אוטם שריר הלב לא מוכר כמיקרוטראומה.

## עובדי ניקיון

בדרך כלל מדובר בעבודה הכוללת מגוון פעולות, עם זאת, יש לבחון אם ניתן לבודד פעולה כמו סחיטת סמרטוטים ועבודה משך שעות רבות עם מגב.

## עובדי מוסך

בית הדין כבר פסק כי עבודה במוסך מחייבת ביצוע מטלות מגוונות ושונות הן בבחינת המאמץ, התנועה והמשקל, ולכן לא הוכחה בעבודה מסוג זה, ראשית ראייה למיקרוטראומה.

עם זאת, יש לבחון אם ניתן לבודד פעולה מסוימת בעבודה, שבמהלכה מבצע המבוטח תנועות חוזרות ונשנות בתדירות גבוהה, על מנת שניתן יהיה להכיר בפעולה זו תשתית עובדתית למיקרוטראומה..

בפסק דין אלברט אמר מצא בית הדין, כי לצד עבודתו המגוונת של התובע במוסך במשך שנים רבות, ניתן לבודד את פעולת מתיחת הרכב שבמהלכה מבצע 30 עד 40 מתיחות בכל פעם, בין שאר הפעולות המגוונות שמבצע במהלך עבודתו, ונקבע כי הונחה תשתית עובדתית למיקרוטראומה בפעולת מתיחת הרכב.

[פסק דין אלי שבח \(עב"ל 1012/00\) פסק דין אלברט אמר \(עב"ל 26150/02/11\)](#)

## מורים לחינוך גופני

בית הדין פסק כי אין אפשרות מעשית שמורה לספורט יבצע במהלך עבודתו פעולות מונוטוניות שחוזרות על עצמן ופועלות על אזור מסוים ומוגדר בגוף, כל תרגיל ותרגיל פועל בכל פעם על חלק אחר שבגוף. משכך, לא ניתן להכיר בתביעה של מורה לחינוך גופני על פי הלכת המיקרוטראומה.

[פסק דין חיים לוי \(עב"ל 001213/00\) פסק דין אורן פפו \(עב"ל 240/10\) פסק דין יעקב דיין \(עב"ל 204/10\)](#)



### עגורנים, אתתים מנופאים

בית הדין פסק כי תנועות הצוואר בסוג העבודה של עגורנים, אתתים ומנופאים, מבוצעות למגוון כיוונים ובזוויות משתנות, ואין מדובר בתנועה מונוטונית אחת החוזרת ונשנת אין ספור פעמים, ולכן לא ניתן להכיר בעבודה מעין זו כתשתית עובדתית למיקרוטראמה.

[פסק דין יורם אביתר \(עב"ל 16580/12/12\)](#)

### רתך / מסגר

בית הדין קבע כי, עבודת הרתך / המסגר הינה עבודה פיזית קשה, אך במהלכה הוא מבצע פעולות מגוונות השונות במהותן הן מבחינת המאמץ והן מבחינת תדירותן.

משכך, לא הובאה ראשית ראיה למיקרוטראומה כנדרש.

[פסק דין מוניר גיבור \(עב"ל 7807-12/12\)](#) [פסק דין נסים מסלטי \(עב"ל 141/08\)](#)

### מחסנאי / אפסנאי

בית הדין קבע כי, עבודת מחסנאי / אפסנאי הינה עבודה פיזית, אך אין בה פעולות חוזרות ונשנות ברציפות.

[פסק דין שושנה זוהר \(עב"ל 2400-10-11\)](#)

### לנוחיותכם, להלן מספר פסקי דין במספר מקצעות נוספים, שנדחו בהעדר תשתית עובדתית למיקרוטראומה:

- ◆ [עוואד אמיר \(עב"ל 278/09\)](#) – מתקין מזגנים.
- ◆ [ראובן יעקב \(עב"ל 293/09\)](#) – גנן, נקבע שיש פעולות חוזרות ונשנות אך אין פרקי זמן רצופים של תנועות אחידות חוזרות ונשנות.
- ◆ [דליה בן ישי \(עב"ל 456-07\)](#) – מזכירה.
- ◆ [ראובן שור \(עב"ל 523/05\)](#) – כבאי (נזק לגב)
- ◆ [עזרא סלי \(עב"ל 12-52846-09\)](#) - כבאי (נזק לגב).
- ◆ [גבריאל פרידמן \(עב"ל 402/09\)](#) – כבאי (נזק לברכיים).
- ◆ [אסתר ניאזוב \(עב"ל 15305-12-10\)](#) – סדרנית מוצרים בחנות / סופר.

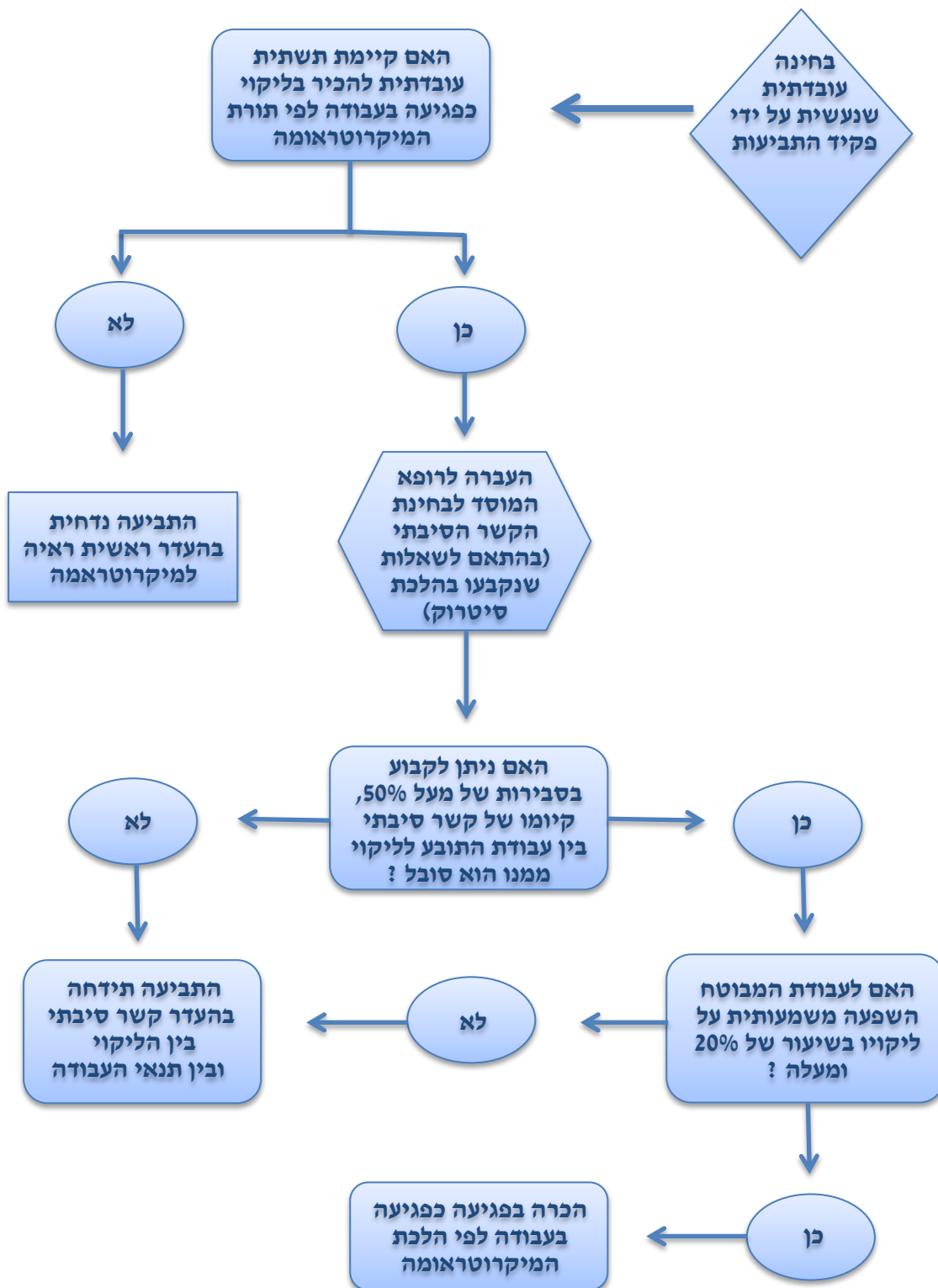
**להזכירכם !!**

אין לדחות תביעות על הסף וכל מקרה ייבחן לגופו בהתייחס לפסיקה שניתנה בנושא.

פסקי הדין נועדו לסייע בהחלטה לעניין קביעת התשתית העובדתית.



## תהליך הטיפול בתביעה למיקרוטראמה





החוזר נכתב על ידי גלילה אבידור.

ב ב ר כ ה ,

צביקה כהן  
מנהל אגף אי ביטוח נפגעי עבודה  
ומנהל אגף זקנה ושאימים