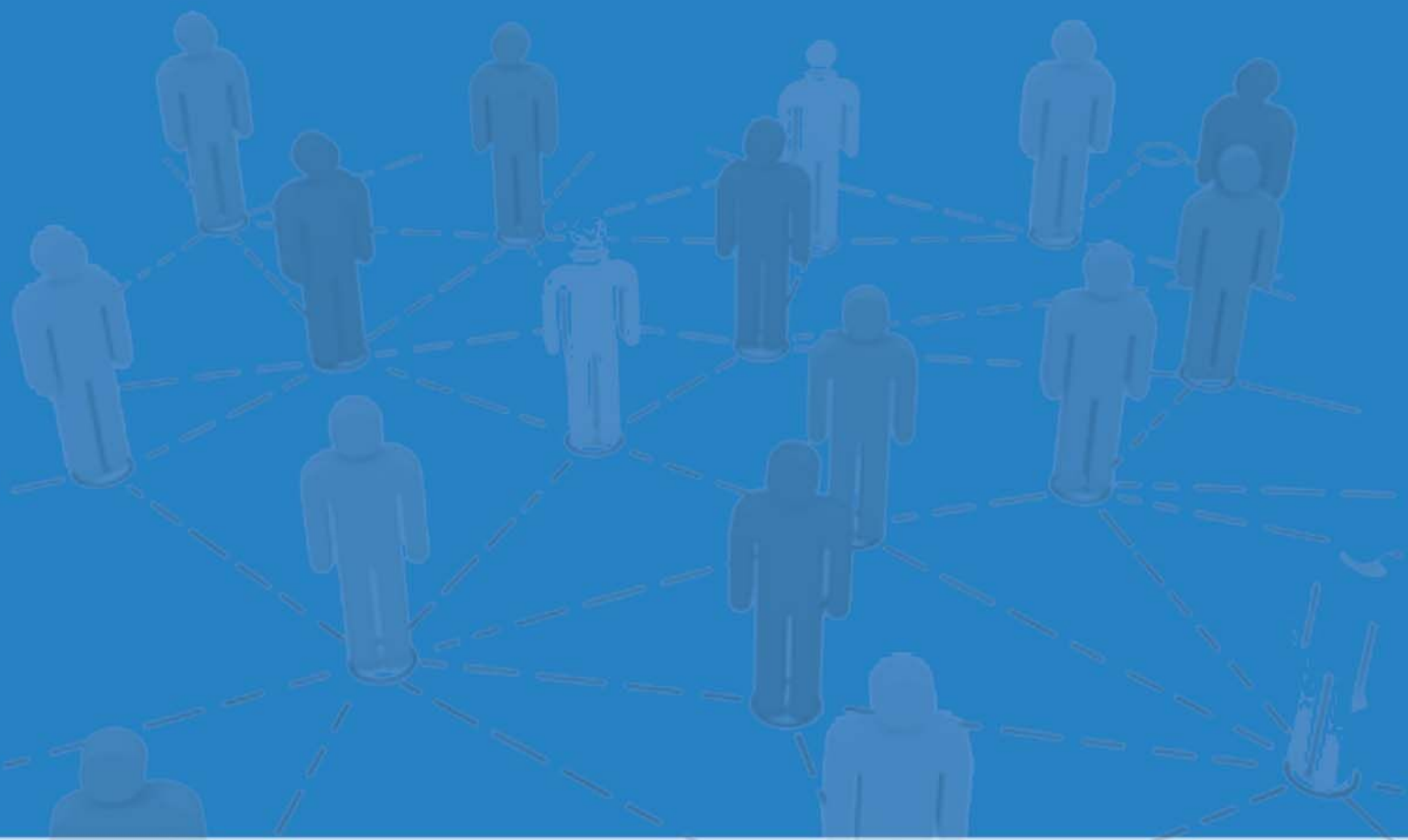




דוחות כספיים

ליום 31 בדצמבר 2022





סומך חייקין
רחוב הרטום 8, הר חוצבים
תא דואר 212
ירושלים 9100102
02 531 2000

דוח רואי חשבון המבקרים למינהלת המוסד לביטוח לאומי

ביקרנו את הדוחות על המצב הכספי המצורפים של המוסד לביטוח לאומי (להלן - "הביטוח הלאומי") לימים 31 בדצמבר 2022 ו-2021 ואת הדוחות על הביצוע הכספי, הדוחות על השינויים בגרעון בהון והדוחות על תזרימי המזומנים לכל אחת מהשנים שהסתיימו באותם תאריכים. דוחות כספיים אלה הינם באחריות מינהלת הביטוח הלאומי. אחריותנו היא לחוות דעה על דוחות כספיים אלה בהתבסס על ביקורתנו.

ערכנו את ביקורתנו בהתאם לתקני ביקורת מקובלים בישראל, לרבות תקנים שנקבעו בתקנות רואי חשבון (דרך פעולתו של רואה חשבון), התש"לג - 1973. על פי תקנים אלה נדרש מאתנו לתכנן את הביקורת ולבצע במטרה להשיג מידה סבירה של בטחון שאין בדוחות הכספיים הצגה מוטעית מהותית. ביקורת כוללת בדיקה מדגמית של ראיות התומכות בסכומים ובמידע שבדוחות הכספיים. ביקורת כוללת גם בחינה של כללי החשבונאות שיושמו ושל האומדנים המשמעותיים שנעשו על ידי מינהלת הביטוח הלאומי וכן הערכת נאותות ההצגה בדוחות הכספיים בכללותה. אנו סבורים שביקורתנו מספקת בסיס נאות לחוות דעתנו.

לדעתנו, הדוחות הכספיים הנ"ל משקפים באופן נאות, מכל הבחינות המהותיות, את המצב הכספי של הביטוח הלאומי לימים 31 בדצמבר 2022 ו-2021 ואת הביצוע הכספי, השינויים בגרעון בהון ותזרימי המזומנים לכל אחת מהשנים שהסתיימו באותם תאריכים, בהתאם לתקני חשבונאות ממשלתיים של המוסד הישראלי לתקינה בחשבונאות ממשלתית ובכפוף למדיניות מינהלת הביטוח הלאומי כמתואר בבאור 2.

מבלי לסייג את חוות דעתנו הנ"ל, אנו מפנים את תשומת הלב לנושאים המפורטים להלן:

- א. לאמור בבאור 1 ב' בדוחות הכספיים בדבר הגרעון הנצבר של הביטוח הלאומי ליום 31 בדצמבר 2022 המסתכם לסך של כ-685 מיליארדי ש"ח, הנובע בעיקרו מהתחייבות הביטוח הלאומי בגין הזכויות העתידיות שנצברו למבוטחים זכאים עד למועד הדוחות הכספיים, שחושבה בהתאם לאמור במדיניות החשבונאית בבאור 2.ג. בדוחות הכספיים. להערכת מינהלת הביטוח הלאומי, ממשלת ישראל תעמיד לביטוח הלאומי את האמצעים הדרושים, ככל שידרשו, לשם עמידה בהתחייבויותיו על פי כל דין, כפי שיהיה באותה עת.
- ב. לאמור בבאור 2.ג. בדוחות הכספיים בדבר החלטת מינהלת הביטוח הלאומי לשקול את מדיניות הביטוח הלאומי לגבי חישוב קרנות הביטוח לאור פרסום תקן בינלאומי בנושא, שיכנס לתוקף החל משנת 2023, ככל ויאומץ על ידי המוסד הישראלי לתקינה חשבונאית ממשלתית.
- ג. לאמור בבאור 9.ה. בדבר הודעת מינהלת הביטוח הלאומי לממשלת ישראל על ביטול הסכם השקעת העודפים.

סומך חייקין
רואי חשבון
21 במאי 2023



דוחות על המצב הכספי

ליום 31 בדצמבר		באור	
2021	2022		
אלפי ש"ח	אלפי ש"ח		
נכסים שוטפים			
841,482	901,503	3	מזומנים ושווי מזומנים
7,097,317	7,842,697	4	חייבים בגין עסקאות שאינן חליפין - דמי ביטוח
22,886,896	24,849,468	9	חלות שוטפת - איגרות חוב של ממשלת ישראל חייבים ויתרות חובה:
1,778,313	1,874,894	5	חובות הציבור
150,356	80,808	6	חייבים אחרים
32,754,364	35,549,370		סך הכל נכסים שוטפים
נכסים שאינם שוטפים			
68,339	63,272	7	פיקדונות בבנק
1,648,494	1,038,922	8	ממשלת ישראל
290,197,070	265,312,837	9	איגרות חוב של ממשלת ישראל
1,124,498	1,823,841	10	רכוש קבוע
734,613	765,691	11	נכסים בלתי מוחשיים - עלויות פיתוח תוכנה
293,773,014	269,004,563		סך הכל נכסים שאינם שוטפים
326,527,378	304,553,933		סך הכל נכסים

הבאורים לדוחות הכספיים מהווים חלק בלתי נפרד מהם.



דוחות על המצב הכספי (המשך)

ליום 31 בדצמבר		באור	
2021	2022		
אלפי ש"ח	אלפי ש"ח		
6,165,400	6,373,500	12	התחייבויות שוטפות
1,115,384	983,231	13	זכאים לגמלה
289,138	313,462	14	זכאים אחרים
401,934	381,014	8	התחייבות בגין קרנות מיועדות
185,969	152,976	17	ממשלת ישראל
			הפרשה לתביעות משפטיות
8,157,825	8,204,183		סך הכל התחייבויות שוטפות
			התחייבויות שאינן שוטפות
192,040	252,368	14	התחייבות בגין קרנות מיועדות
8,173,000	6,862,100	15	התחייבויות בגין זכויות עובדים
1,040,310,400	974,676,900	16, יג'	קרנות הביטוח
1,048,675,440	981,791,368		סך הכל התחייבויות שאינן שוטפות
		18	התחייבויות תלויות
(730,305,887)	(685,441,618)		גרעון בהון
326,527,378	304,553,933		סך הכל התחייבויות וגרעון בהון

י' יונה אלט

ירונה שלום, מ"מ המנהל הכללי ויו"ר המינהלה

ירון ישראלי, חשב הביטוח הלאומי, חבר מינהלה

איתן שטייץ, רו"ח, מנהל אגף חשבונאות ודיווח

תאריך אישור הדוחות הכספיים: 21 במאי 2023



דוחות על הביצוע הכספי

לשנה שהסתיימה ביום 31 בדצמבר			
2021	2022		
אלפי ש"ח	אלפי ש"ח	באור	
			מחזור הפעילות
			הכנסות מעסקאות שאינן חליפין
51,405,996	57,641,398	א'19	דמי ביטוח מעסיקים
5,254,190	5,998,875	ב'19	דמי ביטוח לא שכירים
36,089,445	38,320,098	20	הכנסות מהעברות
92,749,631	101,960,371		סך הכל הכנסות מעסקאות שאינן חליפין
			הכנסות מעסקאות חליפין
30,765,187	45,897	21	הכנסות מימון
* 1,614,643	1,373,925	22	הכנסות אחרות, נטו
32,379,830	1,419,822		סך הכל הכנסות מעסקאות חליפין
			פעילות עבור אחרים
27,506,943	29,797,003	ג'19	תקבולים מדמי ביטוח בריאות
28,247,642	28,202,547	ג'19	תקבולים עבור השלמת סל בריאות
-	3,066,650	ד'19	תקבולים עבור בתי חולים ציבוריים
9,541,255	10,218,925	ב'8	תקבולים עבור גמלאות שבמימון משרד האוצר
1,574,933	1,709,574	ב'8	תקבולים עבור גמלאות שבמימון משרד הביטחון
16,474,810	164,134	ד'8	תקבולים עבור הקלות באבטלה ומענקי קורונה
83,345,583	73,158,833		סך הכל תקבולים מפעילות עבור אחרים
208,475,044	176,539,026		סך מחזור הפעילות
(83,345,583)	(73,158,833)		בניכוי סכומים שהתקבלו עבור אחרים
125,129,461	103,380,193		סך הכל הכנסות הביטוח הלאומי
			הוצאות
95,010,413	101,047,076	23	גמלאות ותשלומים אחרים
147,479	138,956	24	תמיכות
* 1,368,981	1,344,132	26	שכר עבודה והטבות לעובדים
370,833	413,133	ג'23	הוצאות תפעול מנהליות בגין גמלאות
* 841,648	931,750	27	הנהלה וכלליות
-	21,885,578	21	הוצאות מימון
94,634,900	(65,633,500)	25, יג'	גידול (קיטון) בקרנות הביטוח
192,374,254	60,127,125		סך הכל הוצאות
(67,244,793)	43,253,068		עודף (גרעון) נטו לשנה

* סווג מחדש.

הבאורים לדוחות הכספיים מהווים חלק בלתי נפרד מהם.



דוחות על השינויים בגרעון בהון

סה"כ אלפי ש"ח	גירעונות נצברים אלפי ש"ח	קרן הערכה מחדש אלפי ש"ח
(662,501,721)	(662,661,155)	159,434
(559,373)	(559,373)	-
(67,244,793)	(67,244,793)	-
(730,305,887)	(730,465,321)	159,434
717,162	-	717,162
-	87,347	(87,347)
894,039	894,039	-
43,253,068	43,253,068	-
(685,441,618)	(686,230,867)	789,249

יתרה ליום 1 בינואר 2021

שינויים במהלך שנת 2021

הפסדים אקטואריים ממדידה עוקבת של ההתחייבויות בגין זכויות עובדים

גרעון נטו לשנה

יתרה ליום 31 בדצמבר 2021

שינויים במהלך שנת 2022

הערכה מחדש של קרקע ובניינים הפחתת קרן הערכה מחדש בגין גריעת בניין רווחים אקטואריים ממדידה עוקבת של ההתחייבויות בגין זכויות עובדים

עודף נטו לשנה

יתרה ליום 31 בדצמבר 2022

הבאורים לדוחות הכספיים מהווים חלק בלתי נפרד מהם.



דוחות על תזרימי המזומנים

לשנה שהסתיימה ביום 31 בדצמבר	
2021	2022
אלפי ש"ח	אלפי ש"ח
(67,244,793)	43,253,068
71,691,346	(36,085,941)
4,446,553	7,167,127
(93,481)	(136,296)
2,782	3,373
(97,384)	(112,255)
4,451	5,704
14,289,593	15,532,368
(20,750,000)	(22,400,000)
(6,644,039)	(7,107,106)
(2,197,486)	60,021
3,038,968	841,482
841,482	901,503

תזרימי מזומנים מפעילות שוטפת

עודף (גרעון) נטו לשנה

התאמות הדרושות כדי להציג את תזרימי המזומנים מפעילות שוטפת (א)

מזומנים נטו שנבעו מפעילות שוטפת

תזרימי מזומנים לפעילות השקעה

רכישת רכוש קבוע
תמורה ממכירת רכוש קבוע
עלויות פיתוח תוכנה
משיכת פקדונות לזמן ארוך, נטו
פדיון איגרות חוב של ממשלת ישראל
השקעה באיגרות חוב של ממשלת ישראל

מזומנים נטו ששימשו לפעילות השקעה

עליה (ירידה) במזומנים ושווי מזומנים

יתרת מזומנים ושווי מזומנים לתחילת השנה

יתרת מזומנים ושווי מזומנים לסוף השנה

הבאורים לדוחות הכספיים מהווים חלק בלתי נפרד מהם.



דוחות על תזרימי המזומנים (המשך)

לשנה שהסתיימה ביום 31 בדצמבר	
2021	2022
אלפי ש"ח	אלפי ש"ח

		(א) התאמות הדרושות כדי להציג את תזרימי המזומנים מפעילות שוטפת
		הוצאות (הכנסות) שאינן כרוכות בתזרימי מזומנים
		פחת והפחתה
		הפסד (רווח) הון, נטו
		ריבית פיקדונות
		שחיקה (שערוד) והתאמת השקעות באיגרות חוב של ממשלת ישראל לשווי הוגן
		שינויים בסעיפי נכסים והתחייבויות
		גידול בחייבים דמי ביטוח
		גידול בחובות הציבור
		גידול בחובות ממשלת ישראל
		גידול בחייבים אחרים וריבית לקבל
		גידול בזכויות עובדים בעת פרישה
		גידול (קיטון) בזכאים אחרים
		גידול בזכאים לגמלה
		גידול בהתחייבות בגין קרנות מיועדות
		גידול (קיטון) בקרנות הביטוח
		גידול (קיטון) בהפרשה לתביעות משפטיות
158,818	157,202	
(2,296)	74,717	
(518)	(637)	
(23,028,620)	29,926,082	
(892,050)	(745,380)	
(96,304)	(96,581)	
(119,873)	(28,235)	
(106,799)	(67,638)	
7,804	192,711	
864,959	(129,479)	
173,779	208,100	
60,026	84,652	
94,634,900	(65,633,500)	
37,520	(27,955)	
71,691,346	(36,085,941)	
		(ב) פעולות מהותיות שאינן כרוכות בתזרימי מזומנים
		רווחים (הפסדים) אקטואריים ממדידה עוקבת של התחייבויות בגין זכויות עובדים כנגד הדוח על השינויים בגרעון בהון
		הערכה מחדש של קרקע ובניינים כנגד קרן הערכה מחדש בגרעון בהון
(559,373)	894,039	
-	717,162	

הבאורים לדוחות הכספיים מהווים חלק בלתי נפרד מהם.

באורים לדוחות הכספיים

באור 1 – כללי

- א.** המוסד לביטוח לאומי הוא תאגיד, כשיר לכל חובה, זכות ופעולה משפטית. המוסד לביטוח לאומי הוקם בשנת 1954 ופועל מתוקף "חוק הביטוח הלאומי (נוסח משולב), התשנ"ה-1995".
- המוסד לביטוח לאומי נועד להבטיח לאוכלוסיות חלשות ולמשפחות שנקלעו למצוקה זמנית או ממושכת בסיס כלכלי לקיומן. בחוק הביטוח הלאומי ענפים בתחומי ביטוח אזור ותיק ושארים, אמהות, ילדים, נפגעי עבודה, נכות כללית, נפגעי תאונות, סיעוד, אבטלה, פשיטת רגל ופירוק תאגיד.
- מלבד מגמלאות בכסף מעניק המוסד לביטוח לאומי שירותי שיקום, הכשרה מקצועית, שירותי סיעוד ועוד.
- ב.** כמשתקף בדוחות הכספיים, הגרעון הנצבר של הביטוח הלאומי ליום 31 בדצמבר 2022 מסתכם לסך של כ-685 מיליארדי ש"ח, הנובע בעיקרו מהתחייבות הביטוח הלאומי בגין הזכויות העתידיות שנצברו למבוטחים זכאים עד למועד הדוחות הכספיים בארבע ענפי ביטוח ארוכי טווח המציגים התחייבות בסך של כ-975 מיליארדי ש"ח. זאת בהתאם למדיניות החשבונאית של הביטוח הלאומי. ראה באור 2 - עיקרי המדיניות החשבונאית. בחוות הדעת האקטוארית בדוח האקטוארי המלא של הביטוח הלאומי שפורסם ביוני 2020 נרשם כי: "בשנת 2044 הקרן צפויה להתרוקן וללא מימון נוסף, המוסד צפוי לא להיות מסוגל לשלם את מלוא התחייבויותיו לפי החוק. "הקרן" - נכסי המוסד המושקעים בשני סוגי אג"ח מדינה".
- להערכת מינהלת הביטוח הלאומי, ממשלת ישראל תעמיד לביטוח הלאומי את האמצעים הדרושים, ככל שיידרשו, לשם עמידה בהתחייבויותיו על פי כל דין, כפי שיהיה באותה עת.
- ג. התפרצות נגיף הקורונה**
- בסוף שנת 2019 התפרץ נגיף הקורונה (COVID-19) בסין והחל להתפשט למדינות נוספות רבות בעולם, כולל ישראל. ביום 11 במרץ 2020 ארגון הבריאות העולמי הכריז על התפרצות נגיף הקורונה כמגיפה עולמית. מגיפה זו הביאה לירידה בהיקפי הפעילות הכלכלית באזורים רבים בעולם, כולל בישראל.
- להתפשטות נגיף הקורונה בישראל לרבות הווריאנטים השונים, היו ועוד ישנן השלכות רוחביות על פעילות הכלכלית של המדינה ושל הביטוח הלאומי, המשפיעות על התקציב ופעילות כלל משרדי הממשלה והביטוח הלאומי.
- בשנת הדוח חל צמצום משמעותי של פעילות הביטוח הלאומי לצורך התמודדות עם משבר הקורונה, עם זאת עשויה להיות לפעילות זו השפעה על הקצאת המשאבים לפעילויות השונות של ביטוח לאומי.
- פעילות של הביטוח הלאומי אשר הושפעה ממגפת הקורונה ופעילויות ייעודיות לטיפול במשבר והשפעתן על הדוחות הכספיים של הביטוח הלאומי לשנת 2022 התמקדה בהערכות לגביית חובות אבטלה עקב תשלומי אבטלה ביתר וכן הרחבת אמצעי תשלום חובות גמלה, כחלק מאותה הערכות.
- יצוין כי קיימות השפעות נוספות של משבר הקורונה על פעילות הביטוח הלאומי והקצאת המשאבים בשנת הדוחות.



באורים לדוחות הכספיים

באור 1 – כללי (המשך)

הגדרות	ד.
הביטוח הלאומי	- המוסד לביטוח לאומי.
החוק	- חוק הביטוח הלאומי (נוסח משולב), התשנ"ה - 1995.
מטבע הדיווח	- הוא המטבע המשמש בהצגת הדוחות הכספיים.
מדד	- מדד המחירים לצרכן המתפרסם על ידי הלשכה המרכזית לסטטיסטיקה.
צדדים קשורים	- כמשמעותם בתקן חשבונאות ממשלתי מספר 20.
אנשי מפתח בהנהלה	- כמשמעותם בתקן חשבונאות ממשלתי מספר 20.
שווי הוגן	- הסכום שבו ניתן להחליף נכס, או לסלק התחייבות, בעסקה בין קונה מרצון לבין מוכר מרצון שאינם קשורים, הפועלים בצורה מושכלת.

באור 2 – עיקרי המדיניות החשבונאית

א. בסיס עריכת הדוחות הכספיים

(1) הצהרה לגבי יישום תקני חשבונאות ממשלתיים

הדוחות הכספיים ערוכים בהתאם לתקני חשבונאות ממשלתיים ובכפוף למדיניות מינהלת הביטוח הלאומי כמפורט להלן. תקנים אלה מפורסמים על ידי המוסד הישראלי לתקינה בחשבונאות ממשלתית ומבוססים על תקני חשבונאות בינלאומיים למגזר הציבורי (IPSAS) המפורסמים על ידי הוועדה הבינלאומית לתקני חשבונאות למגזר הציבורי (IPSASB). הביטוח הלאומי מאמץ את הוראות התכ"ס בהתאם לשינויים המחייבים.

הדוחות הכספיים אושרו לפרסום על ידי מינהלת הביטוח הלאומי ביום 21 במאי 2023.

(2) בסיסי המדידה ששימשו בעריכת הדוחות הכספיים

הדוחות הכספיים נערכו על בסיס העלות ההיסטורית, למעט נכסים והתחייבויות שונים המוצגים על בסיס מדידה אחר, כמפורט בבאורים לדוחות הכספיים. עיקרי המדיניות החשבונאית המתוארים להלן, יושמו באופן עקבי ביחס לכל השנים המוצגות, אלא אם צוין אחרת.

באורים לדוחות הכספיים

באור 2 – עיקרי המדיניות החשבונאית (המשך)

א. בסיס עריכת הדוחות הכספיים (המשך)

(3) שימוש באומדנים ושיקול דעת

בעת הכנתם של הדוחות הכספיים, עריכתם והצגתם על פי כללי החשבונאות המקובלים, נדרשת מינהלת הביטוח הלאומי להשתמש בשיקול דעת, אומדנים והנחות אשר משפיעים על יישום המדיניות החשבונאית ועל סכומים של נכסים והתחייבויות. מעצם טיבם של אומדנים והנחות, התוצאות בפועל עשויות להיות שונות מאומדנים אלה.

בעת גיבושם של אומדנים חשבונאיים המשמשים בהכנת הדוחות הכספיים, נדרשת מינהלת הביטוח הלאומי להניח הנחות באשר לנסיבות ואירועים הכרוכים באי וודאות משמעותית. בשיקול הדעת בקביעת האומדנים, מתבססת ההנהלה על ניסיון העבר, עובדות שונות, גורמים חיצוניים, וכן על הנחות סבירות בהתאם לנסיבות המתאימות לכל אומדן.

האומדנים וההנחות שבבסיסם נסקרים באופן שוטף. שינויים באומדנים חשבונאיים מוכרים בתקופה שבה תוקנו האומדנים ובכל תקופה עתידית מושפעת.

להלן מידע בדבר הנחות שהניח הביטוח הלאומי לגבי העתיד וגורמים עיקריים אחרים לחוסר ודאות בקשר לאומדנים, שקיים סיכון משמעותי שתוצאתם תהייה תיאום מהותי לערכים בספרים של נכסים והתחייבויות במהלך שנת הכספים הבאה:

א. איגרות חוב של ממשלת ישראל - איגרות החוב מוצגות בהתאם לתזרימי המזומנים המהווים שינבעו לביטוח הלאומי במהלך חיי איגרות החוב. שיעור ההיוון המשמש בחישוב הינו בהתאם לרוקטור ריביות של איגרות חוב תלוש אפס. שינוי בשיעור ההיוון לאור השינוי ברוקטור כאמור, עשוי להשפיע על ערך של איגרות החוב המוצגות בדוחות הכספיים.

ב. יישום מודל הערכה מחדש של רכוש קבוע - החל משנת 2012 המבנים מוצגים על בסיס שווים ההוגן, כאשר שינויים בשווים ההוגן נזקפים לדוח על השינויים בגרעון בהון. לצורך קביעת השווי ההוגן מתבסס הביטוח הלאומי על הערכות שווי המבוצעות על ידי שמאיי מקרקעין חיצוניים בלתי תלויים בעלי ידע, ניסיון ומומחיות נדרשים. הערכות השווי נקבעות לפי שיטות הערכה מקובלת לנכסי נדל"ן. השמאות האחרונה בוצעה בשנת 2022.

ג. התחייבויות בגין זכויות עובדים - התחייבויות בגין זכויות עובדים מבוססות על מספר רב של נתונים, תוך שימוש בטכניקות הערכה אקטואריות. חישוב ההתחייבויות כרוך בקביעת הנחות, בין השאר לגבי שיעורי ההיוון, שיעורי תשואה צפויים, שיעור עליית השכר, שיעורי תחלופת עובדים והנחות שונות נוספות. קיימת אי-ודאות מהותית בגין הנחות אלו ושינויים בהן עשויים להביא לגידול או קיטון בערך של ההתחייבויות בספרים. ראה גם באור 15.

ד. קרנות הביטוח - קרנות הביטוח מבוססות על אומדני התחייבויות אקטואריות של ענפי הביטוח: אזרח ותיק ושארים, נכות כללית, נפגעי עבודה וסיעוד כלפי מבוטחים, שלגביהם נוצרה עילת זכאות לתאריך הדיווח. שינוי בהנחות אקטואריות עשויים להשפיע באופן מהותי על ערך של ההתחייבויות. ראה גם באור 16.

בשנת 2021 נעשה עדכון של המודל האקטוארי על פיו מחושבות קרנות הביטוח, אשר טופל כשינוי אומדן חשבונאי. עדכון זה לא הביא לפער מהותי ביתרת קרנות הביטוח. ראה פירוט בבאור 16. ז. 3.



באורים לדוחות הכספיים

באור 2 – עיקרי המדיניות החשבונאית (המשך)

א. **בסיס עריכת הדוחות הכספיים (המשך)**

(3) **שימוש באומדנים ושיקול דעת (המשך)**

ה. הפרשה לתביעות משפטיות והתחייבויות תלויות - בהסתמך על חוות דעתם של היועצים המשפטיים של הביטוח הלאומי, נקבעים סיכויי תביעות משפטיות שהוגשו כנגד הביטוח הלאומי, במידת האפשר, ועל פיהם נאמד הסכום אותו יש לכלול כהפרשה בדוחות הכספיים. הערכות אלה מתבססות על מיטב שיפוטם המקצועי, בהתחשב בשלב בו מצויים ההליכים וכן על ניסיון העבר. תוצאות התביעות בפועל עלולות להיות שונות מהערכות אלה דבר שעשוי לגרום לביטול או יצירת הפרשה בגין תביעה. ראה גם באור 17 ו-18.

(4) **תקופת המחזור התפעולי**

תקופת המחזור התפעולי של הביטוח הלאומי הינו שנה. לפיכך, הנכסים השוטפים וההתחייבויות השוטפות כוללים פריטים המיועדים והצפויים להתממש בתקופת המחזור התפעולי העוקבת.

ב. **הצמדה**

נכסים והתחייבויות הצמודים למדד המחירים לצרכן נכללו לפי המדד המתאים לגבי כל נכס או התחייבות.

פרטים על מדד המחירים לצרכן ושעורי השינוי בתקופת הדוח:

31 בדצמבר 2020	31 בדצמבר 2021	31 בדצמבר 2022	
99.8	102.6	108.0	מדד המחירים לצרכן - בגין (על בסיס 2020)
99.9	102.3	107.7	מדד המחירים לצרכן - ידוע (על בסיס 2020)
שעור השינוי באחוזים			
2020	2021	2022	
(0.7)	2.8	5.3	מדד המחירים לצרכן - בגין
(0.6)	2.4	5.3	מדד המחירים לצרכן - ידוע

ג. **מזומנים ושווי מזומנים**

מזומנים ושווי מזומנים כוללים יתרות מזומנים הניתנים לשימוש מידי ופיקדונות לפי דרישה. שווי מזומנים כוללים השקעות לזמן קצר אשר משך הזמן ממועד ההפקדה המקורי ועד למועד הפדיון הינו עד 3 חודשים, ברמת נזילות גבוהה אשר ניתנות להמרה בנקל לסכומים ידועים של מזומנים ואשר חשופות לסיכון בלתי משמעותי של שינויים בשווי. שווי מזומנים כוללים, בין היתר, פיקדונות לזמן קצר שהופקדו בבנק ישראל או בבנקים אחרים, אשר מקיימים את הקריטריונים לעיל.

ד. **הפרשה לחובות מסופקים**

ההפרשה לחובות מסופקים מחושבת בשיעור מסוים מסכום החובות בהתאם לאומדנים המחושבים לפי סוג החוב. השיעור נקבע על בסיס הערכת מנהלת הביטוח הלאומי המתבססת על ניסיון העבר. על פי הערכת מינהלת הביטוח הלאומי ההפרשה משקפת בצורה נאותה את ההפסד הגלום בחובות שגבייתם מוטלת בספק.



באורים לדוחות הכספיים

באור 2-עיקרי המדיניות החשבונאית (המשך)

ה. הפרשות

הפרשות מוכרות בדוחות הכספיים כאשר מתקיימים התנאים הבאים במצטבר: קיימת לביטוח הלאומי מחויבות קיימת (משפטית או משתמעת) בהווה כתוצאה מאירועי העבר, צפוי שיידרש תזרים שלילי של משאבים המגלמים הטבות כלכליות או פוטנציאל שירות כדי לסלקה וניתן לערוך אומדן מהימן של סכום המחויבות.

הסכום המוכר כהפרשה, הינו האומדן הטוב ביותר של הוצאה הנדרשת לסילוק המחויבות הקיימת במועד הדיווח. כאשר ההשפעה של ערך הזמן הינה מהותית, סכום ההפרשה יימדד לפי הערך הנוכחי של היציאות החזויות לסילוק המחויבות. הערך בספרים של ההפרשה מותאם בכל תקופה על מנת לשקף את חלוף הזמן. סכום התיאום מוכר כהוצאות ריבית. הביטוח הלאומי מכיר בהשבה כאשר, ורק כאשר, קרוב לוודאי שההשבה תתקבל אם הביטוח הלאומי יסלק את המחויבות. ההשבה תטופל כנכס נפרד. הסכום שמוכר בגין ההשבה אינו עולה על סכום ההפרשה.

ו. תביעות משפטיות

הפרשה בגין תביעות מוכרת כאשר מתקיימים התנאים הבאים במצטבר: לביטוח הלאומי קיימת מחויבות משפטית בהווה או מחויבות משתמעת כתוצאה מאירוע שהתרחש בעבר, יותר סביר מאשר לא (more likely than not) כי הביטוח הלאומי יידרש למשאביו הכלכליים לסילוק המחויבות וניתן לאמוד את המחויבות באופן מהימן. כאשר השפעת ערך הזמן מהותית, נמדדת ההפרשה בהתאם לערכה הנוכחי.

ז. איגרות חוב של ממשלת ישראל

איגרות החוב מהוות חלק ממקורות הביטוח הלאומי לכיסוי קרנות הביטוח. בהתאם לכך ובמקביל לבסיס ההערכה של קרנות הביטוח (ראה באורים 9 ו-16) מוצגות איגרות החוב בהתאם לתזרימי המזומנים המהווים, שינבעו לביטוח הלאומי במהלך תקופת איגרות החוב.

ח. רכוש קבוע

הכרה ומדידה

רכוש קבוע מוכר לראשונה לפי עלות, לרבות עלויות שניתן ליחסן במישרין לרכישת רכוש קבוע או להקמתו לשם הבאתו למיקום ולמצב הדרושים לצורך הפעלתו באופן שבו התכוונה ההנהלה. עלות נכסים שהוקמו באופן עצמי כוללת את עלות החומרים ושכר עבודה ישיר, וכן כל עלות נוספת שניתן ליחס במישרין להבאת הנכס למיקום ולמצב הדרושים לצורך הפעלתו באופן שבו התכוונה ההנהלה. כאשר נכס מתקבל ללא עלות או בעלות סמלית, עלותו היא שווי ההוגן במועד קבלתו.

עלות תוכנה שנרכשה, המהווה חלק בלתי נפרד מתפעול הציוד המקושר אליו, מוכרת כחלק מעלות ציוד זה.

עלות הנכסים אשר במימון רכישתם השתתפו גורמי חוץ מוצגת לאחר ניכוי סכום ההשתתפות.

חלקי חילוף, ציוד עזר וציוד גיבוי מסווגים כרכוש קבוע כאשר הם עומדים בהגדרת רכוש קבוע בהתאם לתקן חשבונאות ממשלתי 17, אחרת הם מסווגים כמלאי.

כאשר לחלקי רכוש קבוע משמעותיים (לרבות עלויות של בדיקות תקופתיות משמעותיות) יש אורך חיים שונה, הם מטופלים כפריטים נפרדים של הרכוש הקבוע.

בתקופות שלאחר ההכרה הראשונה פריטי רכוש קבוע נמדדים לפי עלותם בניכוי פחת שנצבר ובניכוי הפסדים מירידת ערך שנצברו.

החל משנת 2012 המבנים מוצגים לפי מודל הערכה מחדש (שווי הוגן במועד ההערכה מחדש), בניכוי פחת שנצבר לאחר מכן ובניכוי הפסדים מירידת ערך שנצברו לאחר מכן.



באורים לדוחות הכספיים

באור 2 – עיקרי המדיניות החשבונאית (המשך)

ח. רכוש קבוע (המשך)

במהלך שנת 2022 נערכה הערכת שווי לעדכון מבני הביטוח הלאומי, אשר הסתכמה בכ-717 מיליוני ש"ח ונזקפה ישירות לקרן הערכה מחדש, בדוח על השינויים בגרעון בהון.

הערכות השווי של המבנים בשנת 2022 נעשו על ידי מעריכי שווי מקצועיים בלתי תלויים. העלייה בערך המבנים כתוצאה מהערכה מחדש, נזקפה ישירות לקרן הערכה מחדש, בדוח על השינויים בגרעון בהון. קרן ההערכה מחדש תיזקף לעודפים בעת מימוש הנכסים אליהם היא מתייחסת.

רווח או הפסד הנובע מגריעת פריט רכוש קבוע ייקבע כהפרש בין התמורה נטו מהמימוש, אם קיימת, לבין הערך בספרים של הפריט, וירשם בסעיף הכנסות אחרות או הוצאות אחרות, לפי העניין, בדוח על הביצוע הכספי.

עלויות עוקבות

עלות החלפת חלק מפריט רכוש קבוע ועלויות עוקבות אחרות מוכרת כחלק מהערך בספרים של אותו פריט, אם צפוי כי התועלת הכלכלית העתידית או פוטנציאל השירות הגלומים בפריט תזרום לביטוח הלאומי וכי עלותו ניתנת למדידה באופן מהימן. הערך בספרים של החלק שהוחלף נגרע.

עלויות תחזוקה שוטפות נזקפות לדוח על הביצוע הכספי עם התהוותן.

פחת

פחת הוא הקצאה שיטתית של הסכום בר-פחת של נכס על פני אורך חייו השימושיים. סכום בר פחת הוא העלות של הנכס, או סכום אחר המחליף את העלות, בניכוי ערך השייר שלו.

נכס מופחת כאשר הוא זמין לשימוש, דהיינו כאשר הוא הגיע למיקום ולמצב הדרושים לצורך הפעלתו באופן שבו התכוונה הנהלה.

פחת נזקף לדוח על הביצוע הכספי (אלא אם נכלל בערך בספרים של נכס אחר), לפי שיטת הקו הישר על פי אומדן אורך החיים השימושי של כל חלק משמעותי מפריטי הרכוש הקבוע, מאחר ושיטה זאת משקפת את דפוס צריכת ההטבות הכלכליות העתידיות או את פוטנציאל השירות הגלומים בנכס. נכסים חכורים בחכירה מימונית, לרבות קרקעות ושיפורים במושכר מופחתים על פני התקופה הקצרה מבין תקופת החכירה או השכירות לבין אורך החיים השימושי של הנכס, אלא אם צפוי באופן סביר שהביטוח הלאומי יקבל בעלות על הנכס בתום תקופת החכירה. קרקעות בבעלות אינן מופחתות.

אומדן אורך החיים השימושיים לתקופה השוטפת ולתקופת ההשוואה הינו כדלקמן:

מבנים	-	50 שנה
שיפורים במושכר	-	10 שנים
מחשבים וציוד הקפי	-	3-5 שנים
ריהוט וציוד משרדי	-	כ- 16 שנה
כלי רכב	-	כ- 6 שנים

האומדנים בדבר שיטת הפחת, אורך החיים השימושי וערך השייר נבחנים מחדש בכל שנת דיווח. שינויים, ככל שישנם, מטופלים כשינוי אומדן חשבונאי.



באורים לדוחות הכספיים

באור 2 – עיקרי המדיניות החשבונאית (המשך)

ט. נכסים בלתי מוחשיים - עלויות פיתוח תוכנה

נכס בלתי מוחשי הינו נכס לא כספי, הניתן לזיהוי וחסר מהות פיזית. נכס ניתן לזיהוי אם הוא ניתן להפרדה או שנובע מהסדרים מחייבים (לרבות זכויות חוזיות או זכויות משפטיות אחרות), וזאת מבלי להתחשב אם זכויות אלה ניתנות להעברה או ניתנות להפרדה מהישות או מזכויות וממחויבויות אחרות.

הכרה לראשונה

נכס בלתי מוחשי שנרכש על ידי הביטוח הלאומי, מוכר לראשונה לפי עלות, לרבות עלויות שניתן ליחסן במישרין להכנת הנכס הבלתי מוחשי לשימושו המיועד. יציאה בגין פריט בלתי מוחשי שהוכרה לראשונה כהוצאה, אינה מוכרת כחלק מהעלות של נכס בלתי מוחשי במועד מאוחר יותר.

מחקר ופיתוח

היציאות הקשורות בפעילויות מחקר המבוצעות במטרה לרכוש ידע והבנה מדעיים או טכניים חדשים, נזקפות לדוח על הביצוע הכספי עם התהוותן.

פעילויות פיתוח קשורות בתכנית לייצור מוצרים, לרבות פיתוח תוכנות, או תהליכים חדשים או לשיפור משמעותי של מוצרים ופיתוח תוכנות או תהליכים קיימים. עלויות בגין פעילויות פיתוח אלו מוכרות כנכס בלתי מוחשי אם ורק אם: ניתן למדוד באופן מהימן את עלויות הפיתוח; המוצר או התהליך ישימים מבחינה טכנית ומסחרית; צפויה הטבה כלכלית עתידית או פוטנציאל שירות עתידי מהמוצר ולביטוח הלאומי כוונה, יכולת ומקורות מספיקים על מנת להשלים את הפיתוח ולהשתמש בנכס או למכרו.

עלויות שהוכרו כנכס בלתי מוחשי בגין פעילויות הפיתוח כוללות את עלות החומרים, שכר עבודה ישיר, הוצאות תקורה שניתן לייחסן ישירות להכנת הנכס לשימושו המיועד ועלויות אשראי שהווננו. עלויות אחרות בגין פעילויות פיתוח נזקפות לדוח על הביצוע הכספי עם התהוותן.

מדידה עוקבת

נכס בלתי מוחשי מוצג לפי עלות בניכוי כל הפחתה שנצברה ובניכוי הפסדים מירידת ערך שנצברו. עלויות עוקבות מוכרות כנכס בלתי מוחשי אך ורק כאשר הן מגדילות את ההטבה הכלכלית העתידית הגלומה בנכס בגינו הן הוצאו, יתר העלויות נזקפות לדוח על הביצוע הכספי עם התהוותן.

הפחתה

סכום בר פחת של נכס בלתי מוחשי בעל אורך חיים שימושיים מוגדר מוקצה באופן שיטתי על פני אורך חייו השימושיים לפי שיטת הקו הישר. הוצאות הפחתה מוכרות כהוצאות בדוח על הביצוע הכספי, אלא אם הן נכללות בערך בספרים של נכס אחר. מוניטין ונכסים בלתי מוחשיים בעלי אורך חיים בלתי מוגדר אינם מופחתים באופן שיטתי, אלא נבחנים לפחות אחת לשנה לירידת ערך.

נכסים בלתי מוחשיים אשר נוצרים בביטוח הלאומי אינם מופחתים באופן שיטתי כל עוד הם אינם זמינים לשימוש. לפיכך, נכסים בלתי מוחשיים אלו, כגון עלויות פיתוח, נבחנים לירידת ערך לפחות אחת לשנה, עד למועד בו הם הופכים להיות זמינים לשימוש.

אומדן אורך החיים השימושיים לתקופה השוטפת ולתקופת ההשוואה הינו כדלקמן:

תוכנה ופרויקטי מחשוב - 5-15 שנים

האומדנים בדבר שיטת הפחת, אורך החיים השימושי וערך השייר נבחנים מחדש בכל שנת דיווח. שינויים, ככל שישנם, מטופלים כשינוי אומדן חשבונאי. הביטוח הלאומי בוחן את אומדן אורך החיים השימושי של נכס בלתי מוחשי שאינו מופחת לפחות מדי שנה על מנת לקבוע האם האירועים והנסיבות ממשיכים לתמוך בקביעה כי לנכס הבלתי מוחשי אורך חיים בלתי מוגדר.



באורים לדוחות הכספיים

באור 2 – עיקרי המדיניות החשבונאית (המשך)

י. זכאים לגמלה

הזכאויות לגמלה למבוטחים מחושבות על ידי אקטואר הביטוח הלאומי עבור תביעות שהוגשו בגין שנת הדוח ובגין השנים הקודמות לה וטרם שולמו עד לתאריך הדוח על המצב הכספי, וכן עבור אומדן תביעות שטרם הוגשו אולם תיווצר בגינן זכאות לתקופה שלפני תאריך הדוח על המצב הכספי. הזכאויות לגמלה חושבו בגין קצבאות המשולמות לפי חוק הביטוח הלאומי בלבד.

יא. תמיכות, העברות והקצבות

תמיכות הן הטבות לרווחת הציבור המסופקות על ידי הביטוח הלאומי, שעבורן הוא אינו מקבל תמורה ישירה ממקבלי אותן הטבות, השווה בקירוב לערכם והשירותים שסופקו.

תמיכות המקיימות את התנאים שלהלן, מוכרות כהוצאות במהלך תקופת הדיווח:

1. התקיימו תנאי הזכאות לקבלת התמיכה במהלך תקופת הדיווח.
2. סכום ההוצאה ניתן למדידה באופן מהימן.

תמיכות נרשמות כהתחייבות בדוחות הכספיים בתקופה בה התרחשו אירועים שיצרו את התמיכה, כל עוד מתקיימים כל אלה:

1. לביטוח הלאומי יש מחויבות קיימת בגין תמיכה כתוצאה מאירוע מהעבר
2. צפוי כי יידרש תזרים של משאבים החוצה בגין המחויבות וכן,
3. ניתן לאמוד את סכום התמיכה באופן מהימן.

הסוגים העיקריים של תמיכות הניתנות על ידי המשרד הם:

תמיכות בגין קרנות מיועדות

התחייבויות אלה מתייחסות לפעולות בקרנות באמצעותן מממן הביטוח הלאומי על פי החוק פעולות מיוחדות בתחומים - שירותים לנכים, סיעוד, נפגעי עבודה פעולות מיוחדות ופיתוח שירותים לילדים בסיכון. ההתחייבויות הן בגין הסכמים שנחתמו עם הביטוח הלאומי ואשר מחייבים אותו בתשלומים העומדים לפרעון לאחר תאריך הדוח על המצב הכספי. השינוי בהתחייבויות נזקף להוצאות תמיכות בדוחות על הביצוע הכספי.

יב. התחייבויות בגין זכויות עובדים בעת פרישה, פדיון ימי מחלה וימי חופשה שטרם נוצלו

התחייבויות הביטוח הלאומי בגין פנסיה תקציבית וצוברת מחושבות תוך שימוש בהערכות אקטואריות על ידי אקטואר הביטוח הלאומי.

החל משנת 2019, רווחים או הפסדים אקטואריים הנובעים ממדידה עוקבת של ההתחייבות האקטוארית בגין פנסיה תקציבית, נזקפים ישירות לדוח על הגרעון בהון.

התחייבויות בשל סיום יחסי עובד מעביד, באשר לעובדים שאינם נכללים בפנסיה תקציבית, מחושבות בהתאם לתנאי העסקה של אותם עובדים.

ההתחייבויות בגין ימי חופשה וימי מחלה שלא נוצלו על ידי העובדים מכוסות על ידי הפרשות בדוחות הכספיים. חלקו של משרד האוצר במימון התחייבויות אלה חושב על פי השיעור הממוצע של השתתפותו בהוצאות המינהל ונרשם במסגרת נכסי הביטוח הלאומי.



באורים לדוחות הכספיים

באור 2 – עיקרי המדיניות החשבונאית (המשך)

יג. קרנות הביטוח

קרנות הביטוח הן אומדני התחייבויות של ענפי הביטוח לתאריך הדוח על המצב הכספי כלפי אלה מהמבוטחים או תלויים, שלגביהם נוצרה עד ליום הדוח על המצב הכספי עילה לזכאות ואף אם טרם הוגשה בקשה לגמלה.

הקרנות אינן כוללות את התחייבויות הביטוח הלאומי הנובעות מייחולי המבוטחים לגמלאות שב"תהליך הרכישה". מאידך אין הדוח על המצב הכספי כולל בצד הנכסים את ייחולי הביטוח הלאומי להכנסות מדמי ביטוח שהמבוטחים יהיו חייבים בעתיד בעד השנים שלאחר שנת הדוח.

קרנות הביטוח מתייחסות לענפים: אזרח ותיק ושארים, נכות כללית, נפגעי עבודה וסיעוד המוגדרים על ידי הביטוח הלאומי כענפים ארוכי מועד. הביטוח הלאומי אינו מחשב קרן בענף ילדים. כמו כן הביטוח הלאומי אינו נוהג לחשב קרנות בענפים שהוגדרו על ידו כקצרי מועד.

קרנות הביטוח נקבעו על בסיס הערכה אקטוארית שנתית המבוצעת על ידי אקטואר הביטוח הלאומי (ראה באור 16).

תקן דיווח כספי למגזר הציבורי מספר 42 - הטבות סוציאליות

בחודש ינואר 2019, פרסם המוסד הבינלאומי לתקני חשבונאות למגזר הציבורי (IPSASB) את תקן דיווח כספי למגזר הציבורי מספר 42 בדבר הטבות סוציאליות - (Social Benefits) (להלן - IPSAS 42 או התקן).

התקן קובע את הטיפול החשבונאי - הכרה, מדידה, הצגה וגילוי של התחייבויות בגין תשלומי הטבות סוציאליות, בהתאם להגדרה בתקן.

התקן כולל שתי גישות להכרה ולמדידת הטבות סוציאליות:

1. גישת האירוע המחייב (Obligating event approach)

בהתאם לגישה זו, שהינה הגישה הכללית בתקן, ישות תכיר בהתחייבות ובהוצאה בגין תכניות להטבות סוציאליות כאשר:

- א. ליישות קיימת מחויבות נוכחית שנובעת מאירוע מהעבר ליציאת משאבים.
- ב. המחויבות יכולה להימדד בדרך שמקיימת את המאפיינים האיכותיים.

בהתאם לגישה זו ההתחייבות וההוצאה יוכרו בגין הזכאות לקבלת התשלום הבא בלבד. כך למשל, בתכניות בהן משולם סכום חודשי על בסיס עמידה בתנאי הזכאות במועד שחלף, ההתחייבות תייצג את התשלום שהישות צופה לשלם בחודש העוקב בלבד.

הוראות מעבר - על פי גישה זו יישום התקן ייעשה באופן רטרואספקטיבי.

2. גישת חוזה הביטוח (Insurance approach)

בהתאם לגישה זו ישות תכיר בנכסים, התחייבות, הכנסות והוצאות המתייחסים לתכניות להטבות סוציאליות, בדרך של הקשה לדרישות של תקנים בינלאומיים ואחרים הדנים בחוזי ביטוח.

ישות רשאית ליישם גישה זו, אך אינה מחויבת, רק כאשר:

- א. התכנית מיועדת להיות ממומנת במלואה באמצעות הפקדות.
- ב. קיימות ראיות לכך שהישות מנהלת את התכנית באופן זהה למנפיק של חוזי ביטוח, לרבות הערכה של הביצוע הכספי ושל המצב הכספי של התכנית על בסיס מתמשך.

הוראות מעבר - על פי גישה זו על הישות ליישם את הוראות המעבר בתקנים הבינלאומיים הדנים בחוזי ביטוח.



באורים לדוחות הכספיים

באור 2 – עיקרי המדיניות החשבונאית (המשך)

יג. קרנות הביטוח (המשך)

התקן מונה את דרישות הגילוי בכל אחת מהגישות.

נקבע שהתקן ייושם בתקופות שנתיות המתחילות ב-1 בינואר 2022, אולם בעקבות התפרצות נגיף הקורונה נדחה יישום התקן על ידי המוסד הבינלאומי לתקני חשבונאות למגזר הציבורי (IPSASB), לשנת הכספים 2023. אימוץ מוקדם אפשרי.

הביטוח הלאומי בוחן את השלכות התקן על הדוחות הכספיים. במסגרת הבחינה כאמור, שוקלת מנהלת הביטוח הלאומי את מדיניותה באשר לאופן חישוב הקרנות בכל אחד מענפי הביטוח. לשם כך נעשה מיפוי של הגמלאות השונות והטיפול הנדרש לכל אחת מהן במסגרת תחולת התקן. בהתאם למיפוי הנ"ל צופה הביטוח הלאומי כי ליישום התקן עשויה להיות השפעה מהותית על הדוחות הכספיים ובפרט על הגרעון הנצבר של הביטוח הלאומי העומד ביום 31 בדצמבר 2022 על סך של כ- 685 מיליארדי ש"ח ועל סעיף קרנות הביטוח העומד ביום 31 בדצמבר 2022 על סך של כ- 975 מיליארדי ש"ח.

המוסד הישראלי לתקינה בחשבונאות ממשלתית נמצא בתהליך בחינה של אימוץ התקן במדינת ישראל. נכון למועד אישור הדוחות הכספיים המוסד הישראלי לתקינה חשבונאית ממשלתית טרם אישר את אימוץ התקן בישראל.

בהתאם לסיכום בין מיינהלת הביטוח הלאומי והחשב הכללי באוצר, הביטוח הלאומי ממשיך ליישם את המדיניות הקיימת (כמפורט לעיל) עד לקבלת החלטה בנושא.

יד. פעילות עבור אחרים

דמי ביטוח בריאות -

ב-1 בינואר 1995 נכנס לתוקף חוק ביטוח בריאות ממלכתי. ממועד תחולת החוק מנועות קופות החולים לגבות דמי ביטוח לכיסוי סל הבריאות. על פי סעיף 15 לחוק הבריאות גובה הביטוח הלאומי מהמבוטחים דמי ביטוח בריאות בדרך שבה הוא גובה דמי ביטוח לאומי מהעובדים השכירים והלא שכירים, ואילו ממקבלי הגמלאות גובה הביטוח הלאומי את דמי ביטוח הבריאות ישירות מהקצבה. כמו כן, השלמת מימון סל הבריאות מועברת אף היא ממשד הבריאות לביטוח הלאומי. הביטוח הלאומי מחלק את כספי דמי ביטוח הבריאות שגבה יחד עם כספי השלמת הסל לקופות החולים על פי נוסחת הקפיטציה שנקבעה בחוק הבריאות.

גמלאות מכח סעיף 9 לחוק, הסכמים וחוקים שונים -

הביטוח הלאומי מבצע תשלומי גמלאות שאינן נכללות בחוק הביטוח הלאומי. תשלומים אלו ממומנים על ידי משרד האוצר ומשרד הביטחון.

פעילות עבור אחרים מוצגת בדוחות הכספיים על בסיס מזומן בהתאם לתשלומים שבוצעו בפועל בשנת הדוח ולא על בסיס מצטבר, מאחר ופעילות זו אינה נכללת בחוק הביטוח הלאומי. ראה גם באור 8.ב.

טו. הכרה בהכנסות מעסקאות שאינן חליפין

עסקאות שאינן חליפין הן עסקאות שאינן כוללות חליפין של ערכים, השווים קירוב זה לזה, בין הצדדים לעסקה.

הכנסות מעסקאות שאינן חליפין כוללות את סוגי ההכנסות הבאות:

(1) מסים - הכנסות מדמי ביטוח

סכומים שהביטוח הלאומי גובה כדמי ביטוח מכוח חוקים ו/או תקנות למעט סכומים שהביטוח הלאומי גובה עבור גורמים אחרים. ההכנסות מדמי ביטוח שהוכרו בדוחות הכספיים אינן כוללות קנסות או עונשים אחרים המוטלים עקב הפרות חוק למעט קנסות וקביעות המוטלים מכוח חוק הביטוח הלאומי. הכנסות בגין דמי ביטוח אשר הוכרו בדוחות הכספיים הינם חובות המס הוודאיים, אשר בגינם קיימת יכולת גבייה.

באורים לדוחות הכספיים

באור 2 – עיקרי המדיניות החשבונאית (המשך)

טו. הכרה בהכנסות מעסקאות שאינן חליפין (המשך)

(2) העברות

העברות הינן הכנסות מעסקאות שאינן חליפין, שאינן מסים או תקציב. הכנסות מהעברות כוללות: סיוע מחו"ל שנוצל, תרומות, מתנות, קנסות או עונשים אחרים המוטלים עקב הפרת חוק ועוד.

נכס הנוצר כתוצאה מעסק שאינה חליפין נמדד בעת ההכרה לראשונה לפי שווי ההוגן במועד הרכישה. הכנסות מעסקאות שאינן חליפין מוכרות בגובה הנכס שהוכר בגין אותה עסקה, בניכוי כל התחייבות שהוכרה. כאשר ההתחייבות מוקטנת במועד מאוחר יותר, בשל התרחשותו של אירוע מס או עקב התקיימותו של תנאי, סכום הקטנת ההתחייבות מוכרת כהכנסות.

בהתאם לכך, הכנסות מעסקאות שאינן חליפין נכללות בדוחות על הביצוע הכספי כמפורט להלן:

(א) מסים - הכנסות דמי ביטוח

(1) הכנסות דמי ביטוח נרשמות על בסיס מצטבר כמפורט להלן:

- הכנסות ממעסיקים בגין עובדים שכירים - על פי דיווחי המעסיקים בהתאם לשכר העובדים.
- כאשר לא התקבל דיווח נרשם החיוב על פי קביעת הביטוח הלאומי.
- הכנסות מלא שכירים - על פי חיובי הביטוח הלאומי בהתאם לשומת המס האחרונה של המבוטח או בהתאם לשיעור המינימלי הקבוע בחוק.

(2) הכנסות דמי ביטוח מוצגות בתוספת שיפוי מהאוצר כמפורט להלן:

- על פי הוראות סעיף 32 (ג) לחוק (בתוקף מיולי 2002), מקציב האוצר לביטוח הלאומי מדי חודש סכומים בשעורים הקבועים בחוק מסך כל התקבולים שגבה הביטוח הלאומי ממעסיקים ומעובדים לא שכירים בחודש שלגביו מחושב התשלום. החל משנת 2003 מתקבל שפוי האוצר רק על פי הוראות סעיף 32 (ג).

- (3) דיווחי המעסיקים וחיובי הלא שכירים כוללים דמי ביטוח לאומי ודמי ביטוח בריאות. הכנסות מדמי ביטוח כוללות הכנסות בגין ביטוח לאומי בלבד.

(ב) העברות - השתתפות תקציב המדינה

הכנסות מהשתתפות תקציב המדינה נרשמות על בסיס מצטבר. אופן חישוב הקצבת משרד האוצר הינו כדלהלן:

- (1) בכל ענפי הביטוח - הקצבה לפי סעיף 32(א) - שיעור הקצבה אחיד, כאחוז מהתקבולים שגבה הביטוח הלאומי בכל ענפי הביטוח כקבוע בלוח י' ומתשלומי משרד האוצר לפי סעיף 32(ג). בשנת 2022 שיעור ההקצבה המשוקלל עמד על 53.89% (בשנת 2021 – 57.26%).

- (2) בענף אימהות - הקצבה לפי סעיף 32(ג) - משרד האוצר ישפה את הביטוח הלאומי על מלא ההוצאות שהוציא בגין מענק אשפוז.

- (3) בענפים אזרח ותיק ושארם וסיעוד - על פי סעיף 32(ז), ישפה משרד האוצר את הביטוח הלאומי בעבור גידול באוכלוסיות אזרח ותיק ושארם וסיעוד (להלן - "המקדם הדמוגרפי"). על פי המקדם הדמוגרפי, השיפוי יחושב כמכפלה בין הפרש השיעורים בגידול האוכלוסיות לאוכלוסייה הכללית, לבין סך קצבאות אזרח ותיק ושארם וסיעוד ששולמו. סכום השיפוי הינו עד לתקרה של 750 מיליון ש"ח בשנה. הסכום מתעדכן אחת לשנה בהתאם לשינוי במדד המחירים לצרכן.



באורים לדוחות הכספיים

באור 2 – עיקרי המדיניות החשבונאית (המשך)

טו. הכרה בהכנסות מעסקאות שאינן חליפין (המשך)

(2) העברות (המשך)

(4) בסעיף 32(ג) נקבע שיפוי אוצר בגין דמי ביטוח לאומי שלא נגבו ממעסיקים בתקופת הקורונה בהתאם להוראת שעה שפטרה את המעסיקים מתשלום דמי ביטוח בעד עובדים שהיו מצויים בחלי"ת.

טז. הכרה בהכנסות מעסקאות חליפין

(1) הכנסות ממכירת סחורות

הכנסות ממכירת סחורות (כולל מקרקעין ורכבים) במהלך העסקים הרגיל נמדדות על פי השווי ההוגן של התמורה שהתקבלה או התמורה שיש זכאות לקבלה, בניכוי הנחות מסחריות והנחות כמות. במקרים בהם תקופת האשראי היא קצרה ומהווה את האשראי המקובל בענף התמורה העתידית אינה מהוונת.

במקרים בהם תקופת האשראי חורגת מהמקובל בענף, הביטוח הלאומי מכיר בתמורה העתידית כאשר היא מהוונת תוך שימוש בריבית הסיכון של הלקוח. ההפרש בין השווי ההוגן והסכום הנקוב של התמורה העתידית מוכר כהכנסת ריבית על פני תקופת האשראי.

הכנסות ממכירת סחורות (כולל מקרקעין) מוכרות כאשר מתקיימים התנאים הבאים במצטבר: קיימת ראייה משכנעת (בדרך כלל ביצוע של הסכם מכירה) שהסיכונים והתשואות המשמעותיים הועברו לקונה, אין לביטוח הלאומי מעורבות נמשכת עם הסחורה, צפויות הטבות כלכליות או פוטנציאל שירות בגין העסקה וסכומי ההכנסות והעלויות בגין העסקה ניתנים למדידה באופן מהימן.

(2) הכנסות מהספקת שירותים

הכנסות משירותים שהוענקו נזקפות לדוח על הביצוע הכספי באופן יחסי לשלב השלמת העסקה, במועד הדיווח. אומדן שלב ההשלמה מחושב בהתייחס לסקירת העבודה שבוצעה. ההכנסות נמדדות לפי השווי ההוגן של התמורה שהתקבלה או התמורה שיש זכאות לקבלה.

לביטוח הלאומי הכנסות מהספקת שירותים לממשלה ולקופות החולים בגין השתתפות גורמים אלו בהוצאות השוטפות של הביטוח הלאומי. ראה באור 2.יט. להלן.

(3) הכנסות מריבית

מוכרות לפי שיטת הריבית האפקטיבית.

יז. גמלאות ותשלומים אחרים

גמלאות ותשלומים אחרים כוללים הוצאות על פי החוק בלבד ואינם כוללים גמלאות הממומנות על ידי משרד האוצר על פי סעיף 9 וסעיף 284 לחוק ועל פי חוקים אחרים.

תשלומים בעין כוללים בעיקר תשלומים לספקי שירותי סיעוד, הוצאות בגין שיקום, סיוע משפטי, דמי קבורה, הוצאות ריפוי נפגעי עבודה והסעת יולדות.

תשלומים אחרים על פי חוק כוללים בעיקר הוצאות בגין מפעלים מיוחדים, מחקרים (סעיף 36 לחוק), הקרן לפיתוח שירותים לנכים (סעיף 220 לחוק), פעולות למניעת תאונות (סעיף 36 לחוק), שיפוי שירות התעסוקה (סעיף 30 לחוק), פיתוח שירותי סיעוד (סעיף 237 לחוק), פעולות מיוחדות למניעת תאונות בעבודה (סעיף 149 לחוק) ופיתוח שירותים לילדים בסיכון (סעיף 74 לחוק).

באורים לדוחות הכספיים

באור 2 – עיקרי המדיניות החשבונאית (המשך)

י.ח. הטבות לעובדים

(1) התחייבויות בגין הטבות לעובדים לזמן קצר:

הטבות לעובדים לזמן קצר כוללות משכורות, ימי חופשה, מחלה, הבראה ותשלומי מעביד אחרים ומוכרות כהוצאות עם מתן השירותים. כאשר לביטוח הלאומי קמה מחויבות משפטית או משתמעת, שניתנת לאמידה מהימנה, למתן מענקים לעובדים, הביטוח הלאומי מכיר בהתחייבות זו במועד בה קמה ההתחייבות.

(2) התחייבויות בגין סיום יחסי עובד מעביד, נטו: עבור כל התחייבויות הביטוח הלאומי בשל סיום יחסי עובד מעביד נרשמות התחייבויות מתאימות על פי דין, הסכם, נוהג וציפיות הנהלת הביטוח הלאומי.

י.ט. הוצאות הנהלה וכלליות

(1) הוצאות הנהלה וכלליות הן הוצאות תפעוליות הכרוכות בביצוע הפעילות השוטפת של הביטוח הלאומי, ונרשמות על בסיס המצטבר.

(2) הממשלה וקופות החולים משתתפות בהוצאות הנהלה וכלליות לפי חלקן היחסי של, הנובע מביצוע חוקים שונים בדבר מתן גמלאות ומביצוע חוק ביטוח בריאות ממלכתי התשנ"ד - 1994 (להלן: חוק ביטוח בריאות), כמפורט להלן:

(א) על פי הוראות סעיף 9(ב) לחוק נושאת הממשלה בחלק יחסי מהוצאות הנהלה וכלליות כפי שהיו בפועל, הנובעות מביצוע הסכמים בדבר מתן גמלאות בשיעור הקבוע בחוק.

(ב) על פי הוראות סעיף 15(ג) לחוק ביטוח בריאות, נושאות קופות החולים בחלק יחסי מהוצאות הנהלה וכלליות בשיעור שנקבע בתקנות ביטוח בריאות ממלכתי (הוצאות הביטוח הלאומי), התשנ"ה - 1995. השתתפות קופות החולים מוגבלת לתקרה של 0.5% מתקבולי דמי ביטוח בריאות (לא כולל הוצאות שמיוחסות באופן ישיר).

ההוצאות נרשמות במלואן במסגרת ההוצאות בדוח על הביצוע הכספי. השתתפות גורמי החוץ בהוצאות נרשמת כהכנסה מהספקת שירותים. ראה ביאור 2.טז. לעיל.

כ. מגזרים

מגזר הוא פעילות הניתנת להבחנה או קבוצת פעילויות הניתנות להבחנה של הביטוח הלאומי, העשויות להניב הכנסות ובגינן עשויות להתהוות לו הוצאות ואשר התוצאות שלו נסקרות באופן סדיר על ידי מקבלי החלטות והמנהלה של הביטוח הלאומי, על מנת לאפשר להם לעמוד באחריותם הניהולית, להעריך את ביצועי העבר של הביטוח הלאומי בהשגת מטרותיו ולקבל החלטות בדבר הקצאת משאבים של הביטוח הלאומי בעתיד.

כא. סיווג מחדש

מספרי השוואה מסוימים סווגו מחדש כדי להתאימם להצגה של השנה הנוכחית.



באורים לדוחות הכספיים

באור 3 – מזומנים ושווי מזומנים

		הרכב	
31 בדצמבר 2021	31 בדצמבר 2022		
אלפי ש"ח	אלפי ש"ח		
832,386	890,184	בבנק ישראל	
5,131	6,556	בבנק הדואר	
3,965	4,763	בבנקים אחרים	
841,482	901,503		

באור 4 – חייבים בגין עסקאות שאינן חליפין-דמי ביטוח

		א. הרכב דמי ביטוח לאומי	
31 בדצמבר 2021	31 בדצמבר 2022		
אלפי ש"ח	אלפי ש"ח		
4,463,492	5,119,967	מעסיקים, נטו (ב. להלן)	
(128,219)	(199,611)	מעסיקים פעילים (ג. להלן)	
4,335,273	4,920,356	בניכוי הפרשה לחובות מסופקים	
320,792	395,735	מעסיקים שאינם פעילים (ד. להלן)	
(215,260)	(282,078)	בניכוי הפרשה לחובות מסופקים	
105,532	113,657		
4,440,805	5,034,013	סה"כ מעסיקים, נטו	
2,231,976	2,325,252	לא שכירים	
(709,058)	(682,187)	בניכוי הפרשה לחובות מסופקים	
1,522,918	1,643,065	סה"כ לא שכירים, נטו	
803,673	834,477	חוב דמי ביטוח המוסדר על ידי כרטיסי אשראי	
329,880	331,089	המחאות לגביה	
41	53	חובות דמי ביטוח אחרים	
7,097,317	7,842,697	סה"כ חייבים בגין עסקאות שאינן חליפין דמי ביטוח	

ב. יתרות הזכות קוזזו מיתרות החובה. הסכומים כוללים הפרשי הצמדה וקנסות על פיגור בתשלום דמי ביטוח על פי סעיף 364 לחוק.

ג. יתרת חובות המעסיקים הפעילים כוללת הכנסות לקבל של דמי ביטוח לאומי בגין חודש דצמבר 2022 על סך של כ- 4,515 מיליוני ש"ח (שנה קודמת 4,231 מיליוני ש"ח), שנגבו בינואר 2023.

ד. לא כולל חובות דמי ביטוח לאומי בסך של 5.0 מיליארד ש"ח (שנה קודמת 5.0 מיליארד ש"ח) בגין מעסיקים לא פעילים שהופרשו במלואם לחובות מסופקים.

ה. בהתאם לחוק ביטוח בריאות (בעבר לפי חוק מס מקביל שתוקפו היה עד ליום 31 בדצמבר 1995) גובה הביטוח הלאומי עבור קופות החולים דמי ביטוח בריאות מן המעסיקים והלא שכירים כחלק מדמי הביטוח. סכומים אלה אינם שייכים לביטוח הלאומי והוא מחויב להעבירם לקופות החולים עם הגביה. יתרות חייבים בגין דמי ביטוח בריאות בגין מעסיקים ובגין מבוטחים לא שכירים, הנכללים במערכות הביטוח הלאומי עומדים על כ- 3,185 מיליוני ש"ח (שנה קודמת כ- 2,908 מיליוני ש"ח).



באורים לדוחות הכספיים

באור 5 – חובות הציבור

		א. הרכב
31 בדצמבר 2021	31 בדצמבר 2022	
אלפי ש"ח	אלפי ש"ח	
1,737,197 (1,143,286)	1,938,241 (1,337,873)	חובות הציבור בגין גמלאות (ב. להלן) בניכוי הפרשה לחובות מסופקים
593,911	600,368	
5,552,929 (5,457,571)	5,754,955 (5,656,203)	חובות תאגידיים בפירוק (ג. להלן) בניכוי הפרשה לחובות מסופקים
95,358	98,752	
1,089,044	1,175,774	פיצוי מצד שלישי (ד. להלן)
1,778,313	1,874,894	סה"כ חובות הציבור

ב. יתרות החייבים במספר ענפי גמלאות אינן כוללות הפרשי הצמדה אשר נרשמים רק בעת גביית החוב בפועל.

בשנת הדוח נמחקו כ-17 מיליוני ש"ח (שנה קודמת כ-12.6 מיליוני ש"ח) חובות אבודים, מחובות הציבור, וזאת בהתאם לנוהל בחינת חובות של הביטוח הלאומי.

ג. חוב מעבידים בגין תשלומי שכר עבודה וסוציאליות ששולמו על ידי הביטוח הלאומי לעובדי תאגידיים בפירוק.

ד. היתרה משקפת את אומדן הסכומים להם זכאי הביטוח הלאומי על פי סעיף 328 לחוק מחברות ביטוח וגורמים נוספים, בגין גמלאות המשולמות על ידו לזכאים בשל פגיעה בעבודה, תאונות וכדומה. ראה גם באור 13א.

באור 6 – חייבים אחרים

		א. הרכב
31 בדצמבר 2021	31 בדצמבר 2022	
אלפי ש"ח	אלפי ש"ח	
77,728	-	קופות חולים - מס בריאות (ב. להלן) מפרעות והלוואות לעובדים (ג. להלן) הוצאות מראש אחרים
36,609	38,707	
19,994	24,020	
16,025	18,081	
150,356	80,808	

ב. ההתחשבות עם קופות החולים מסתיימת מידי שנה עד סוף הרבעון הראשון של השנה העוקבת. ראה גם ביאור 13.

ג. המפרעות לא צמודות, אינן נושאות ריבית ועומדות לפירעון בתקופה של 36-6 חודשים.



באורים לדוחות הכספיים

באור 7 – פיקדונות בבנק

פקדונות ב"בנק יהב לעובדי המדינה בע"מ" למתן הלוואות לעובדי הביטוח הלאומי. ההלוואות ניתנות למטרות שיכון ודיוור, רכישת רכב, מימון שכר לימוד ועוד. הריבית על כל סוגי ההלוואות היא בשיעור שנקבע מעת לעת על ידי החשב הכללי. החל מינואר 2009 אין מרווח לבנק יהב תמורת ניהול הפקדון, ביצוע מתן הלוואות וגבייתן.

באור 8 – ממשלת ישראל

א. יתרות לזמן קצר

31 בדצמבר 2021	31 בדצמבר 2022	
אלפי ש"ח	אלפי ש"ח	
(641,799)	(540,113)	משרד האוצר
166,047	31,095	בגין החזר תשלומי גמלאות ואחרים (ב. להלן)
26,565	(1,196)	בגין הקצבות האוצר (ג. להלן)
(71,548)	10,418	בגין שיפוי האוצר
(36,684)	(39,544)	בגין סכום מענק לכל אזרח (ד.2. להלן)
		מס הכנסה ניכויים ומע"מ
(557,419)	(539,340)	סך יתרות לזכות משרד האוצר
127,828	137,984	משרד הביטחון ואחרים (ב. להלן)
27,657	20,342	סכומים לקבל
(401,934)	(381,014)	

ב. הביטוח הלאומי מבצע תשלומי גמלאות, שאינן נכללות בחוק הביטוח הלאומי. תשלומים אלה מתבצעים על פי חוקים והסכמים שונים.
 על פי סעיף 9 לחוק הביטוח הלאומי, תשלומים אלה ממומנים על ידי משרד האוצר ומשרד הבטחון. החזרי תשלומי הגמלאות כוללים השתתפות משרד האוצר בהוצאות הנהלה וכלליות בסך של כ-333 מיליוני ש"ח (שנה קודמת 412 מיליוני ש"ח).
 גמלאות אלה אינן נחשבות כגמלאות גבייתיות ועל כן אינן מוצגות בדוחות על הביצוע הכספי כהכנסות. להלן פרוט התשלומים ששולמו עבור משרד האוצר ומשרד הבטחון.



באורים לדוחות הכספיים

באור 8 – ממשלת ישראל (המשך)

ב. (המשך)

תשלומי גמלאות שבמימון משרד האוצר:

לשנה שהסתיימה ביום 31 בדצמבר	
2021	2022
אלפי ש"ח	אלפי ש"ח
2,241,577	1,930,461
2,089,166	3,270,182
1,610,712	1,889,559
1,592,824	1,572,723
526,435	-
547,592	576,651
461,531	485,408
171,464	175,399
59,431	46,832
150,454	161,420
32,127	32,935
20,352	25,768
11,901	13,476
7,060	24,840
4,710	5,497
6,500	-
4,320	5,042
2,387	2,356
712	376
9,541,255	10,218,925

הבטחת הכנסה
 השלמת הכנסה גמלת אזרח ותיק ושארים
 גמלאות אזרח ותיק ושארים מיוחדות
 קצבת ניידות
 מענק חלף הגדלת קצבת נכות
 נפגעי איבה
 מענקי לימודים למשפחות חד הוריות
 פוליו
 דמי מזונות
 פיצויים לנפגעי הקרנות
 אסירי ציון וחסידי אומות העולם
 נכות עולים
 מתנדבים
 סיעוד לעולים
 רב עוברי
 קרן רווחה למשרתים במילואים
 תגמול ליתום עקב אלימות במשפחה
 נפגעי עירו דם
 שונות

תשלומי גמלאות שבמימון משרד הביטחון:

לשנה שהסתיימה ביום 31 בדצמבר	
2021	2022
אלפי ש"ח	אלפי ש"ח
1,328,267	1,602,294
202,463	44,802
43,493	61,615
710	863
1,574,933	1,709,574

תגמולי מילואים
 אבטלה למשוחררי צבא קבע
 גמלאות לנפגעי כוחות הביטחון (ועדת גורן)
 דמי לידה לחיילות משוחררות



באורים לדוחות הכספיים

באור 8 – ממשלת ישראל (המשך)

ב. (המשך)

חובות גמלאות נטו (גמלאות שבמימון משרד האוצר):

31 בדצמבר 2021	31 בדצמבר 2022	
אלפי ש"ח	אלפי ש"ח	
431,203	436,146	הבטחת הכנסה
620,225	453,731	הקלות אבטלה בגין קורונה
178,923	195,558	גמלאות אזרח ותיק ושארים מיוחדות
93,846	133,535	השלמת הכנסה אזרח ותיק ושארים
85,524	88,042	דמי מזונות
(67,999)	18,939	מענק לכל אזרח
46,932	49,000	קצבת ניידות
(16,416)	(16,222)	מענקי לימודים למשפחות חד הוריות
(2,852)	-	מענק חלף הגדלת קצבת נכות
3,532	3,016	אחרים
1,372,918	1,361,745	

ג. הקצבות אוצר בשנת 2018

בחוק ההתייעלות הכלכלית נקבע בין היתר ששיעור התקצוב של הביטוח הלאומי בהתאם לסעיף 32 לחוק, יעמוד על 57.16% וזאת בהתייחס לשנת 2018. סכום התקצוב בהתאם לשיעור שנקבע בחוק מסתכם בסך של 31,801 מיליוני ש"ח לשנת 2018.

החישוב שבוצע על ידי מחלקת המחקר של הביטוח הלאומי ושימש בסיס לשיעור שנקבע בחוק לקח בחשבון שהוראות החוק יהיו בתחולה מחדש מרץ 2018 (ולא מינואר 2018). בפועל חויב האוצר בשנת 2018 בסך של 31,311 מיליוני ש"ח הנמוך בכ-490 מיליוני ש"ח מהסכום המחושב בהתאם לשיעור שנקבע בחוק.

לפי נוסח החוק הקיים, חייב משרד האוצר סכום זה. מאגף התקציבים נמסר כי בדעתם ליזום הליך חקיקה לתיקון נוסח החוק, כך שהחוב האמור יבוטל. עד היום טרם בוצע התיקון בין השאר משום שבשנים 2019-2020 לא חוקק חוק הסדרים חדש בממשלה הזמנית. בחוק ההסדרים לשנים 2023-2024 התבקש השינוי האמור, אך החוק טרם אושר נכון למועד אישור הדוחות. בהתאם לכך, החליטה מינהלת הביטוח הלאומי שלא להכיר בפער האמור כהכנסה בדוחות הכספיים לשנת 2018.



באורים לדוחות הכספיים

באור 8 - ממשלת ישראל (המשך)

ד. תשלומים בגין הקלות באבטלה ומענקי קורונה:

לשנה שהסתיימה ביום 31 בדצמבר		
2021	2022	
אלפי ש"ח	אלפי ש"ח	
14,969,343	(84,816)	הקלות באבטלה (1)
(49,748)	80,711	מענק לכל אזרח (2)
908,607	15,188	מענק לבני 67 + (1)
55,186	2,683	מענק אבטלה ממושכת (1)
297,342	11,084	תשלומים מיוחדים לילודות (3)
159,495	118,988	מענק בידוד למעסיקים (4)
129,840	20,100	מענק עידוד תעסוקה (5)
4,745	196	אחרים
16,474,810	164,134	

1. הקלות באבטלה כולל מענק לבני 67+ ואחרים

בעקבות משבר הקורונה, ניתנו הקלות למקבלי גמלת אבטלה, עבור מי שפוטר או שמעסיקו הוציא אותו לחליית במהלך התקופה מ- 1.3.2020 עד 30.6.2021, במסגרת זו נקבע שמי שנגמרו לו ימי האבטלה מ- 1.3.20 ואילך - ימשיך לקבל דמי אבטלה באופן אוטומטי עד 30.6.21, כל עוד יהיה מובטל ולא בהתאם לזכאות הרגילה על פי חוק, המתחשב בהתאם לגיל ומספר התלויים. כמו כן, קוצרה תקופת ההכשרה לתקופת אכשרה של לפחות 6 חודשי עבודה מתוך 18 החודשים האחרונים שקדמו ליום הרישום בשירות התעסוקה במקום 12 חודשים מתוך 18 החודשים האחרונים בהתאם לזכאות הרגילה על פי חוק. בנוסף בוטלה הפחתה של דמי אבטלה מהיום ה-126, בוטלה הפחתת שיעור דמי האבטלה למובטל הנמצא בהכשרה מקצועית ועוד. החל מ- 1.7.2021 הופסקו תשלומי החליית למעט לבני 45 ומעלה להם שולם למשך שלושה חודשים נוספים עד סוף חודש ספטמבר 2021.

לבני 67 ומעלה, הוחלט לשלם מענק הסתגלות, במידה ועבודתם הופסקה או שהוצאו לחליית החל מיום 1.3.2020 ועד לסוף יוני 2021 בתנאים שנקבעו. המענק לבני 67+ קוצץ בהדרגה כאשר בחודש יולי 2021 שולמו 90% מהמענק, בחודש אוגוסט 2021 80% ובחודש ספטמבר 2021 70%.

בנובמבר 2020 נחתם הסכם בין הביטוח הלאומי לבין משרד האוצר לתשלום מענק בשל תקופת אבטלה ממושכת (מעל 100 ימים) למובטלים שעמדו בתנאים כפי שנקבע בהסכם לרבות מי שהגיע לגיל 67 ומעלה וקיבל מענק הסתגלות.

2. מענק לכל אזרח

בחוק התכנית לסיוע כלכלי (נגיף הקורונה החדש- מענק חד פעמי) נקבע מענק לכל תושבי ישראל בסך 750 ש"ח בהתאם לכללים שנקבעו בחוק וכן מענק בסך 500 ש"ח עבור כל אחד מ- 4 הילדים הראשונים ומענק בסך 300 ש"ח מהילד ה- 5 ומעלה. לבעלי קצבאות מסוימות נקבע מענק כפול בסך 1,500 ש"ח. המענק שולם בעיקר במהלך אוגוסט 2020 ישירות לחשבונות הבנק של המבוטחים.



באורים לדוחות הכספיים

באור 8 – ממשלת ישראל (המשך)

ד. תשלומים בגין הקלות באבטלה ומענקי קורונה (המשך):

3. הטבות ליולדות בתקופת הקורונה

נקבע בחוק כי נשים מובטלות שטרם חזרו לעבודה וילדו בתקופה 1.7.21 ועד 31.12.21 ישולמו להן דמי לידה בהתבסס על תקופת האכשרה שלפני יום הפסקת קבלת דמי אבטלה, זאת במקום לפני יום הפסקת העבודה. כמו כן החודשים שבהם קיבלה היולדת דמי אבטלה יכללו בתקופת האכשרה. בנוסף ניתן מענק בסכום של 18 ימי זכאות נוספים לדמי הלידה. לגבי נשים שילדו בתקופה מ-1.3.20 ועד 30.6.21 וקבלו דמי אבטלה לפני הלידה וכתוצאה מכך לא היו זכאיות לדמי לידה מלאים ניתן תשלום מיוחד שישלים ל-15 שבועות זכאות לדמי לידה. סכום התשלום יקבע בגובה דמי האבטלה שהיו מגיעים להן אם לא היו יולדות.

4. מענק בידוד למעסיקים

כדי להקל על המעסיקים ששילמו שכר לעובדיהם ששהו בבידוד נקבעו בחוק כללים להחזר תשלום השכר ועלויות נלוות ששולם על ידי המעסיקים. התשלום התבצע עבור ימי בידוד שדווחו על ידי העובד למשרד הבריאות.

5. מענק חזרה לעבודה

על מנת לעודד חזרה למעגל העבודה של מובטלים נקבע בחוק מענק למי שחזרו לעבוד מ-1.11.20 ועד 31.7.21 זאת במידה והשכר החדש שירוויחו נמוך יותר מהשכר הקודם שהיה להם. המענק שולם גם אם השכר החדש גבוה מדמי האבטלה שהיו משולמים לאותם מובטלים. המענק ניתן לעד 4 חודשי העסקה ועד ליום 31.10.21, מי שהתחיל לעבוד ביולי 2021 היה זכאי לעד 3 חודשים לכל היותר.

ה. יתרות לזמן ארוך

31 בדצמבר 2021	31 בדצמבר 2022
אלפי ש"ח	אלפי ש"ח
1,648,494	1,038,922

סכומים לקבל

סכומים לקבל בגין חלקו של משרד האוצר בהתחייבויות הביטוח הלאומי לזכויות עובדים בעת פרישה, פדיון ימי מחלה וימי חופשה שטרם נוצלו.

באורים לדוחות הכספיים

באור 9 – איגרות חוב של ממשלת ישראל

א. בשנת 1980, חתם הביטוח הלאומי הסכם להשקעת העודפים שלו עם ממשלת ישראל, לפיו הביטוח הלאומי ישקיע מידי חודש, את יתרות הכספים באיגרות חוב מסדרות מיוחדות המונפקות עבורו (להלן: האיגרות):

האיגרות המונפקות הן משני סוגים, בתנאים המפורטים להלן. ההשקעה בתקופת הדוח מתחלקת באופן שווה בין שני הסוגים.

האיגרות צמודות למדד המחירים לצרכן ונושאות ריבית צמודה (המשולמת אחת לשישה חודשים).

ב. התנאים

(1) איגרות חוב מסוג "עיבל": איגרת ל-20 שנה הנושאת ריבית צמודה למדד המחירים לצרכן בשיעור שנתי של 5.5% כשמדד הבסיס הוא המדד אשר פורסם בחודש ההשקעה. האיגרת נפרעת ב-12 תשלומים שנתיים החל מהשנה התשיעית.

(2) איגרות חוב בריבית משתנה: איגרת ל-17 שנה הנושאת ריבית צמודה למדד המחירים לצרכן כשמדד הבסיס הוא המדד המתייחס לחודש ההשקעה. האיגרת נפרעת ב-12 תשלומים שנתיים החל מהשנה השישית. הריבית על איגרת זו נקבעת על פי מועד ההנפקה בשיטה שהוסכמה עם משרד האוצר והיא מותאמת לריבית על איגרות חוב, המונפקות על ידי הממשלה באותו חודש (שיעור הריבית הממוצעת משוקללת לשנת 2022 0.02% שנה קודמת -0.7%).

ג. המודל שיושם לצורך הערכת השווי ההוגן הוא מודל היוון תזרימי המזומנים. איגרות החוב מוצגות בהתאם לתזרימי המזומנים המהוונים, שינבעו לביטוח הלאומי במהלך תקופת איגרות החוב.

ד. ריבית ההיוון - לצורך ביצוע ההיוון נלקח וקטור ריביות של אגרות תלוש אפס (Zero Coupon).

ה. במסגרת מתווה לחיזוק האיתנות הפיננסית של המוסד לביטוח לאומי ועצמאות תפקודו, הודיע הביטוח הלאומי בתאריך 12 בספטמבר 2018 לממשלת ישראל ומשרד האוצר, על אי חידושו של הסכם השקעות העודפים עם ממשלת ישראל, החל מיום 1 בינואר 2019, במטרה לקבל לידיו את כספי הביטוח הלאומי ולהשקיע את העודפים המצטברים באופן עצמאי, להלן "הסכם השקעת העודפים".

בהתאם לבקשת משרד ראש הממשלה ומשרד האוצר, נחתם ביום 6 בינואר 2019 הסכם בין הביטוח הלאומי לבין נציגי הממשלה, לפיו חודש הסכם השקעת העודפים של הביטוח הלאומי בכפוף למספר שינויים ובתנאים כדלקמן:

- משרד האוצר התחייב לא להפחית במהלך שנת 2019 את הריבית על איגרות החוב, בגין עודפי הביטוח הלאומי המושקעים בידיו.
- ככל שההוצאות השוטפות וההתחייבויות על פי דין של המוסד לביטוח לאומי לשנת 2019 יעלו על האומדן הצפוי של האמור לשנת 2019, הביטוח הלאומי יהיה רשאי להשתמש בתקבולי האג"ח לצורך כיסויין.
- החל מיום 1 למרץ 2019 הביטוח הלאומי יהיה רשאי להודיע בכל עת על ביטול ההסכם להשקעת העודפים, וזאת בהודעה מוקדמת של לא פחות מחודשיים ימים.
- צוות מו"מ בראשות מנכ"ל משרד ראש הממשלה ובהשתתפות מנכ"ל הביטוח הלאומי, ראש המועצה הלאומית לכלכלה, מנכ"ל משרד הרווחה והשירותים החברתיים, הממונה על התקציבים במשרד האוצר והחשב הכללי, ידון בנושאי האיתנות הפיננסית של הביטוח הלאומי ועצמאות תפקודו, בהתאם לבקשות שהועברו על ידי הביטוח הלאומי.

הביטוח הלאומי הודיע על ביטול ההסכם ביום 15 ביולי 2019, משרד האוצר התנגד להודעת ביטול הסכם העודפים בין הביטוח הלאומי לממשלת ישראל.

בשנים 2021 ו-2022, שהסתיימו בגרעון תפעולי, השקיע הביטוח הלאומי את סכומי אגרות החוב שנפרעו ואת הכנסות הריבית שלא שימשו למימון שוטף של הגירעון, באגרות חוב חדשות בהתאם לתנאים הקבועים בהסכם הנ"ל.



באורים לדוחות הכספיים

באור 9 - איגרות חוב של ממשלת ישראל (המשך)

1. ההרכב

2021 בדצמבר 31	2022 בדצמבר 31	
אלפי ש"ח	אלפי ש"ח	
313,083,966 (22,886,896)	290,162,305 (24,849,468)	(1) איגרות חוב של ממשלת ישראל לפי השווי ההוגן בניכוי - חלות שוטפת
<u>290,197,070</u>	<u>265,312,837</u>	
2021 בדצמבר 31	2022 בדצמבר 31	
אלפי ש"ח	אלפי ש"ח	
125,326,614 101,719,589	136,010,662 110,004,084	(2) איגרות חוב של ממשלת ישראל לפי העלות המותאמת "עיבלי" איגרת חוב החל מ- 1.4.00
227,046,203 (16,524,548)	246,014,746 (18,493,368)	בניכוי - חלות שוטפת
<u>210,521,655</u>	<u>227,521,378</u>	

2. פירעונות

2022	
אלפי ש"ח	
18,493,368	שנת 2023 - חלות שוטפת*
17,256,421	שנת 2024
17,929,679	שנת 2025
17,481,355	שנת 2026
174,853,923	שנים 2027-2041
<u>246,014,746</u>	

* כולל ריבית שנצברה ליום 31 בדצמבר 2022 בסך 1,587 מיליוני ש"ח (31 בדצמבר 2021 - 1,451 מיליוני ש"ח).



באורים לדוחות הכספיים

באור 10 - רכוש קבוע

א. הרכב:

סך הכל אלפי ש"ח	רהוט וניזוי משודדי אלפי ש"ח	כלי רכב אלפי ש"ח	מחשבים וניזוי היקפי אלפי ש"ח	שימורים במושבר אלפי ש"ח	קרקע ונתינים אלפי ש"ח
1,660,344	170,135	24,548	360,577	71,869	1,033,215
136,296	7,125	6,241	41,856	120	80,954
(101,806)	-	-	-	-	(101,806)
717,162	-	-	-	-	717,162
(101,335)	-	(5,199)	-	-	(96,136)
2,310,661	177,260	25,590	402,433	71,989	1,633,389
535,846	93,517	4,285	285,468	34,247	118,329
76,025	7,684	4,525	45,336	3,637	14,843
(101,806)	-	-	-	-	(101,806)
(23,245)	-	(4,251)	-	-	(18,994)
486,820	101,201	4,559	330,804	37,884	12,372
1,823,841	76,059	21,031	71,629	34,105	1,621,017
1,124,498	76,618	20,263	75,109	37,622	914,886

עלות וערך הונו

ליום 1 בינואר 2022
תוספות השנה
ביטול פחת נצבר מבנים
עליה הנובעת מהערכה מחדש (ב)
גרעיות השנה

יתרה ליום 31 בדצמבר 2022
פחת שנצבר

ליום 1 בינואר 2022
תוספות השנה
ביטול פחת נצבר מבנים
גרעיות השנה

יתרה ליום 31 בדצמבר 2022
עלות מופחתת ליום 31 בדצמבר 2022
עלות מופחתת ליום 31 בדצמבר 2021



באורים לדוחות הכספיים

באור 10 - רכוש קבוע (המשך)

ב. הערכה מחדש של קרקע ומבנים

כאמור בבאור 2' לח' לעיל, החל משנת 2012 מציג הביטוח הלאומי את הקרקע והמבנים לפי מודל הערכה מחדש.

בסוף שנת 2022 נערכו הערכות שווי מעודכנות לקרקעות ולבניינים של הביטוח הלאומי. הביטוח הלאומי התקשר עם שמאי מקרקעין שהינם מעריכי שווי מקצועיים בלתי תלויים, על מנת לקבוע את השווי ההוגן של הקרקעות והמבנים שבעלותו. השווי ההוגן נקבע בהתייחס לראיות מבוססות שוק. יום ההערכה מחדש היה 31 בדצמבר 2022. עדכון שווי הנכסים הסתכם בכ-717 מיליוני ש"ח ונזקף ישירות לקרן הערכה מחדש, בדוח על השינויים בגרעון בהון.

ג. זכויות הביטוח הלאומי בקרקע ובניינים הינן כדלקמן:

31 בדצמבר 2021	31 בדצמבר 2022
אלפי ש"ח	אלפי ש"ח
522,816	892,597
392,070	728,420
914,886	1,621,017

רישום זכויות בטאבו בבעלות / בחכירה ע"ש ביטוח לאומי
ללא רישום בטאבו ע"ש הביטוח הלאומי (ד. ו-ה. להלן)

ד. זכויות הבעלות במקרקעין טרם נרשמו על שם הביטוח הלאומי בטאבו והן רשומות על שם צד ג', אולם כלולה בהן הערת אזהרה לטובת הביטוח הלאומי, זאת מאחר וטרם הוסדרו הליכי הרישום בין הביטוח הלאומי וצד ג' בלשכת רישום המקרקעין.

ה. זכויות החכירה במקרקעין טרם נרשמו על שם הביטוח הלאומי בטאבו, והן רשומות ברשות מקרקעי ישראל והתקבל אישור זכויות מרשות מקרקעי ישראל בגינן.

ו. שיפורים במושכר, מחשבים וציוד היקפי, כלי רכב, רהוט וציוד משרדי מוצגים בניכוי החלק שמומן על ידי משרד האוצר וקופות החולים שעלותו המופחתת מסתכמת בכ-46 מיליוני ש"ח.



באורים לדוחות הכספיים

באור 11 – נכסים בלתי מוחשיים – עלויות פיתוח תוכנה

			א. הרכב
תוכנה ופרויקטי מחשוב אלפי ש"ח	נכסים בהקמה - פרויקט תבל (ב') אלפי ש"ח	סך הכל אלפי ש"ח	
			עלות
1,192,394	367,299	1,559,693	ליום 1 בינואר 2022
148,341	(148,341)	-	נכסים בהקמה שהחלו לפעול השנה
47,123	65,132	112,255	תוספות
1,387,858	284,090	1,671,948	ליום 31 בדצמבר 2022
			הפחתות
825,080	-	825,080	ליום 1 בינואר 2022
81,177	-	81,177	תוספות השנה
906,257	-	906,257	ליום 31 בדצמבר 2022
481,601	284,090	765,691	נכסים בלתי מוחשיים, נטו ליום 31 בדצמבר 2022
367,314	367,299	734,613	נכסים בלתי מוחשיים, נטו ליום 31 בדצמבר 2021

ב. פרויקט תבל

המוסד לביטוח לאומי אישר ומממש את פרויקט תבל, פרויקט לחידוש מערכות המידע של הביטוח הלאומי אשר מטרתו להסיר חסמים טכנולוגיים ותהליכיים ולאפשר לביטוח הלאומי לממש את ייעודו בצורה מיטבית לרווחת מבוטחיו.

הפרויקט החל בשנת 2010. הפרויקט כולל הקמה של תשתיות טכנולוגיות ויישומיות חדשות, אשר תשמנה את דור העתיד של כלל מערכות הביטוח הלאומי. מערך תבל מיועד לשרת את תהליכי העבודה הרבים והמגוונים המתבצעים במוסד ואת כלל עובדי הביטוח הלאומי, תוך דגש על שיפור משמעותי בחוויית הלקוח הפונה לקבלת שירותים במוסד.

לאור ההיקפים הכספיים המשמעותיים שהושקעו בפרויקט ודחייה במועדי העלייה לאוויר של חלק מהמודלים, בשנת 2017 נעשתה בחינה מקיפה של העקרונות ושל הכלים שפותחו. לאחר בחינה זו נתקבלו החלטות לעניין המשך הפרויקט ומימוש ההשקעות שנעשו ועוד יעשו, כל זאת תוך חיזוק ושיפור הבקורות והפיקוח השוטף על התכולות שמתקבלות, על לוחות הזמנים שנקבעו ועל ההוצאה התקציבית שאושרה.

במהלך 2018-2021 נפרסה מערכת נכות כללית ושירותים מיוחדים בכל סניפי הביטוח הלאומי, עבור תביעות חדשות בענף. וכן הופעלה ונפרשה בכל הארץ מערכת ועדות פטור ממס. בנוסף במהלך שנת 2022 הוסבו כ-90,000 תיקי לקוחות קיימים למערכת תבל. עד לסוף שנת 2022 הוסבו כ-138,000 תיקים. כמו כן, רוב החסמים הטכנולוגיים הוסרו והישימות הטכנית להשלמת הפיתוח של המערכת היא גבוהה. הפרויקט מתוקצב עד סוף שנת 2023.

החל משנת 2020 הביטוח הלאומי מפחית את המערכות הזמינות לשימוש. אומדן אורך החיים השימושיים נקבע ל-15 שנים בהתאם להערכות מנהלת הביטוח הלאומי.

העלויות מוצגות בניכוי החלק שמומן על ידי משרד האוצר וקופות החולים שעלותן המופחתת מסתכמת בכ-180 מיליוני ש"ח.



באורים לדוחות הכספיים

באור 12 – זכאים לגמלה

		א.	הרכב
31 בדצמבר 2021	31 בדצמבר 2022		
אלפי ש"ח	אלפי ש"ח		
		זכאויות לגמלה לפי ענפים	
1,369,900	1,530,100		נפגעי עבודה
1,020,000	1,124,600		נכות כללית
1,248,300	1,136,600		פשיטת רגל
1,141,100	1,196,600		סיעוד
472,600	477,600		אמהות
458,900	412,500		אבטלה
410,400	443,400		אזרח ותיק ושארים
36,300	43,600		ילדים
7,900	8,500		נפגעי תאונות
6,165,400	6,373,500		

ב. הזכאויות לגמלה מחושבות עבור תביעות שהוגשו בגין שנת הדוח והשנים הקודמות לה, אשר טרם שולמו עד לתאריך הדוח על המצב הכספי, וכן עבור אומדן תביעות שטרם הוגשו אולם תיווצר בגינן זכאות לתקופה שלפני תאריך הדוח על המצב הכספי.

ג. החישובים והאומדנים נקבעו על בסיס הערכה אקטוארית שנתית המבוצעת על ידי אקטואר הביטוח הלאומי, על בסיס הנחות יסוד כפי שנקבעו על ידי מינהלת הביטוח הלאומי.

ד. הזכאויות חושבו לקצבאות המשולמות על פי החוק בלבד ואינם כוללים גמלאות הממומנות על ידי משרד האוצר על פי סעיף 9 וסעיף 284 לחוק ועל פי חוקים אחרים.

הזכאויות מחושבות בהתבסס על הנתונים, השיטה וההנחות כמתואר להלן:

ה. בסיסים לעריכת הנתונים

נתונים על תשלומי הגמלאות - בעיקר תשלומי גמלאות אשר שולמו בשנת הדוח עבור זכאות בגין שנת הדוח ובגין שנים שקדמו לה.

ו. השיטה

הזכאויות חושבו בהתאם לשיטת "המשולש" לפיה מחשבים משקלים לשעורי התשלומים הרטרואקטיביים.

ז. הנחות יסוד

(1) הערכת ההתחייבות מבוססת על נתונים וחישובים סטטיסטיים של שיעור התשלומים הרטרואקטיביים שיהיו אחרי תאריך הדוח עבור זכאויות בגין שנת הדוח ובגין שנים שקדמו לה.

(2) ההתחייבויות כוללות אומדן של תביעות שטרם הוגשו לביטוח הלאומי אך מתייחסות לשנת הדוח או לשנים שקדמו לה.

ח. שינויי חקיקה

בקשר לשינויי החקיקה המשפיעים על הגמלאות ראה באור 23 ד'.



באורים לדוחות הכספיים

באור 13 – זכאים אחרים

הרכב

31 בדצמבר 2021	31 בדצמבר 2022	
אלפי ש"ח	אלפי ש"ח	
800,260	382,178	חברות ביטוח - מקדמות בגין פיצוי צד שלישי (א)
-	218,647	קופות חולים - מס בריאות (ב)
81,701	79,705	הפרשה לחופשה
83,439	104,678	עובדים בגין שכר
60,746	100,677	ספקים ונותני שירותים
89,238	97,346	שונים
1,115,384	983,231	

(א) הסדרת השיבוב בפיצויי תאונות דרכים בחוק

בתיקון לחוק בנובמבר 2021 נקבע כי בכל הקשור לתביעות לפי חוק הפיצויים יחול הסדר התחשבנות כולל שבמסגרתו יועבר מידי שנה מחברות הביטוח, בעד התקופה מיום 1 בינואר 2023 ועד 31 בדצמבר 2024, סכום קבוע לטובת פיצוי בשיעור של 10% מדמי הביטוח הנגבים בענף ביטוח רכב מנועי, ובעד התקופה מיום 1 בינואר 2025 ואילך בשיעור של 10.95% מדמי הביטוח הנגבים מענף ביטוח רכב מנועי.

לגבי תאונות דרכים שהתרחשו לאחר 1 בינואר 2014 ועד ליום 31 בדצמבר 2022 ואשר טרם הוגשה לגביהן תביעה או דרישה לביטוח הלאומי, נחתמו בחודש אוגוסט 2021 הסכמים עם חברות הביטוח המאריכים את תקופת ההתיישנות בשנה נוספת לתביעות לפי סעיף 328 לחוק הביטוח הלאומי בקשר למקרים שאירעו בשנים 2014 עד 2016. בהתאם להסכמים אלו חברות הביטוח נדרשו להעביר מקדמה בסך של כ- 1 מיליארד ש"ח על חשבון מקרים שהתרחשו לאחר 1 בינואר 2014 ועד 31 בדצמבר 2022. מקדמה זו תקוזה כנגד דרישות שמוציא המוסד ובהתאם לתנאים המפורטים בהסכמים.

(ב) קופות חולים - מס בריאות ראה ביאור 6ב.

באור 14 – התחייבות בגין קרנות מיועדות

א. הרכב

31 בדצמבר 2021	31 בדצמבר 2022	
אלפי ש"ח	אלפי ש"ח	
254,849	315,365	קרן פתוח שירותים לנכים
98,335	124,984	קרן קידום תוכניות סיעוד
58,791	59,623	קרן פתוח שירותים לילדים בסיכון
49,292	51,727	קרן מפעלים מיוחדים
19,911	14,131	קרן מנוף לנפגעי עבודה
481,178	565,830	
(289,138)	(313,462)	בניכוי התחייבויות שוטפות
192,040	252,368	

ב. על פי חוק הביטוח הלאומי, מחויב הביטוח הלאומי לממן באמצעות קרנות פעולות מיוחדות בתחומים: שירותים לנכים, סיעוד, נפגעי עבודה, פעולות מיוחדות ופיתוח שירותים לילדים בסיכון. במסגרת החוק הוגדרו הסכומים המרביים שהביטוח הלאומי יכול להתחייב בהם מדי שנה בגין הפעילות בכל אחת מהקרנות.



באורים לדוחות הכספיים

באור 15 – התחייבויות בגין זכויות עובדים

א. הרכב

31 בדצמבר 2021	31 בדצמבר 2022	
אלפי ש"ח	אלפי ש"ח	
183,900	190,900	התחייבות בגין סיום יחסי עובד מעביד (1)
7,989,100	6,671,200	
8,173,000	6,862,100	

(1) התחייבות בגין סיום יחסי עובד מעביד:

31 בדצמבר 2021	31 בדצמבר 2022	
אלפי ש"ח	אלפי ש"ח	
95,900	106,300	בשל פיצויי פיטורים
88,000	84,600	
183,900	190,900	

בהתאם לחוקי העבודה וההסכמים הקיימים, מכוסות רוב התחייבויות הביטוח הלאומי בגין פיצויי פיטורים, על ידי הפקדות שוטפות לקופות הגמל (כהגדרתן בחוק הפיקוח על שירותים פיננסיים (קופות גמל) התשס"ה-2005, הכוללות את קרנות הפנסיה, קופות הביטוח וקופות הגמל לתגמולים ולפיצויים, להלן "קופות גמל"), מתוקף סעיף 14 לחוק פיצויי פיטורים, התשכ"ג-1963.

סכומי הצבירה בקופות הגמל הינם על שם העובד. קופות הגמל מקבלות על עצמן את חבות הביטוח הלאומי הנובעת מהסכמי העבודה ומשחררות את הביטוח הלאומי מתשלומים נוספים, על החלק הרלוונטי של ההתחייבויות.

(2) התחייבות בגין פנסיה תקציבית:

31 בדצמבר 2021	31 בדצמבר 2022	
אלפי ש"ח	אלפי ש"ח	
3,736,800	2,801,500	עובדים פעילים
4,252,300	3,869,700	
7,989,100	6,671,200	
31 בדצמבר 2021	31 בדצמבר 2022	
מספר זכאים	מספר זכאים	
1,069	978	עובדים פעילים
2,064	2,108	
3,133	3,086	



באורים לדוחות הכספיים

באור 15 – התחייבויות בגין זכויות עובדים (המשך)

א. הרכב (המשך)

(3) התנועה בהתחייבויות:

סה"כ אלפי ש"ח	פנסיה צוברת ומחלה	פנסיה תקציבית	יתרה ליום 1 בינואר 2022
	אלפי ש"ח	אלפי ש"ח	
8,173,000	183,900	7,989,100	
10,400	10,400	-	שינוי בגין פיצויי פיטורין, נטו שינוי בגין הפרשה לפדיון ימי מחלה, נטו
(3,400)	(3,400)	-	עלות שירות שוטף: בגין פנסיה
67,400	-	67,400	עלות ריבית והצמדה למדד
41,100	-	41,100	רווחים אקטואריים
(1,202,300)	-	(1,202,300)	תשלום הטבות לגמלאים, שארים ועובדים זכאים אחרים
(224,100)	-	(224,100)	
6,862,100	190,900	6,671,200	יתרה ליום 31 בדצמבר 2022

ב. התחייבות בגין סיום יחסי עובד מעביד ובגין פנסיה תקציבית

התחייבויות הביטוח הלאומי כוללות את ההתחייבויות הבאות:

- (1) התחייבויות בגין השלמת פיצויי פיטורין לעובדי הביטוח הלאומי שהסדר הפנסיה החל לגביהם אינו הסדר פנסיה תקציבית.
- (2) התחייבויות לפי חוק שירות המדינה (גמלאות) (נוסח משולב), תש"ל-1970 (להלן "חוק הגמלאות"), מחושבות בהתבסס על הנתונים, השיטה וההנחות כמבואר בסעיף ג' להלן.
ההתחייבויות שחושבו הן לקבוצות הבאות:
 - א) ההתחייבויות לקצבה עתידית בשל עובד פעיל וכן ההתחייבות לקצבת שארים וקצבה בשל מצב בריאות לקוי בשל עובד כאמור.
 - ב) ההתחייבויות לקצבה עתידית בשל עובד אשר פרש לקצבה בשל מצב בריאות לקוי וכן התחייבויות לקצבת שארים בשל עובד כאמור.
 - ג) ההתחייבויות לקצבה בשל גמלאי אשר זכאי לקצבת פרישה לפי חוק הגמלאות ופרש מעבודתו עד ליום 31 בדצמבר 2022 וכן ההתחייבויות לקצבת שארים בשל גמלאי כאמור.
 - ד) ההתחייבויות לקצבאות שארים של עובד או גמלאי שנפטר עד ליום 31 בדצמבר 2022.

ג. בסיסים לעריכת הנתונים

(1) נתונים -

- א) נתוני שכר ופנסיה - נתוני השכר והפנסיה אשר שימשו להערכת ההתחייבויות לעובדים פעילים וגמלאים בהתאמה, הם בעיקר נתוני המשכורת והקצבאות של חודש דצמבר 2022, בתוספת החלק היחסי של התשלומים השנתיים.
- ב) עובדים שאינם בפנסיה תקציבית - חושבה ההתחייבות להשלמת פיצויים בשיעור של 2.33% מהשכר החודשי לכל שנת עבודה, עבור כל העובדים שאינם בפנסיה תקציבית לכל תקופת העבודה. חישוב ההתחייבות האמורה נעשה מטעמי שמרנות, שכן אין מחויבות להשלמה כאמור בשל נסיבות שונות של סיום עבודה.

באורים לדוחות הכספיים

באור 15 – התחייבויות בגין זכויות עובדים (המשך)

ג. בסיסים לעריכת הנתונים (המשך)

(1) נתונים - (המשך)

ג) חקיקה בנושא ניכוי תשלומים משכרו של עובד וגיל פרישה - בפרק ט"ז בחוק התוכנית להבראת כלכלת ישראל (תיקוני חקיקה להשגת יעדי התקציב והמדיניות הכלכלית לשנות הכספים 2003 ו-2004), תשס"ג-2003, נקבע כי לגבי מעביד אשר הסדר הפנסיה החל לגבי עובדים, או חלק מהם, הוא במסלול פנסיה תקציבית, ינכה המעביד תשלומים בשיעור של 2% מהמשכורת הקובעת המשולמת לעובד או לנושא משרה. בחוק גיל פרישה תשס"ד - 2004, נקבע כי גיל פרישת חובה יועלה בהדרגה מגיל 65 לגיל 67 לגברים ולנשים. בהתאם לכך, תוקן חוק הגמלאות, כך שגיל פרישת חובה לעובד מדינה שונה בהתאם לאמור.

ד) שינוי מנגנון עדכון המשכורת הקובעת - ביום 14 ביולי 2009 התקבל בכנסת חוק ההתייעלות הכלכלית (תיקוני חקיקה ליישום התכנית הכלכלית לשנים 2009 ו-2010), תשס"ט-2009, אשר כולל תיקוני חקיקה לחוק הגמלאות (להלן: תיקון לחוק הגמלאות). עיקרו של תיקון החקיקה הינו שינוי שיטת עדכון המשכורת הקובעת, כך שהמשכורת כאמור תעודכן אחת לשנה, בהתאם לשיעור עליית מדד המחירים לצרכן שמפרסמת הלשכה המרכזית לסטטיסטיקה.

במידה ותחול ירידה במדד המחירים לצרכן בשנה מסוימת, לא תחול ירידה במשכורת הקובעת באותה שנה. אולם, ייווצר "חוב" בגין שיעור ירידת המדד והחוב ינוכה מעליית המדד בשנה העוקבת (במידה ותחולנה ירידות במדד המחירים לצרכן במספר שנים רצופות, החוב ימשיך להצטבר והחוב המצטבר ינוכה מעליית המדד שתחול בעתיד). בשנת 2022 חלה עלייה במדד המחירים לצרכן בשיעור 5.3% והמשכורת הקובעת עלתה בינואר 2023 בהתאם לשיעור זה.

(2) שיטה - ההערכות נעשו לפי שווי הוגן ובשיטת Projected Unit Credit.

(3) הנחות היסוד – באופן כללי, הביטוח הלאומי משתמש באותן ההנחות הנלקחות על ידי משרד האוצר בחישוב ההתחייבויות ממשלת ישראל בגין זכויות עובדים של עובדי המדינה, בדוחותיה הכספיים, כמפורט להלן:

א) כללי - החישוב נערך בהנחה שהעובדים ימשיכו בעבודתם עד למועד פרישתם לפי ניסיון העבר. חישוב ההתחייבויות נערך על פי הוותק הפנסיוני שצבר הזכאי עד למועד הדוח הכספי ולפי שכר עתידי צפוי ובהנחה שהעובד יפרוש לפנסיה זקנה, במועד בו יתמלאו תנאי זכאותו על בסיס שיעורים של פרישות מוקדמות לפנסיה לפי גיל ומין. שיעורים אלה מבוססים על המספר היחסי של עובדים שפרשו לפנסיה בעבר.

ב) שיעורי פרישה מוקדמת ושיעורי עזיבה – בשנים 2021-2022 האקטואר היועץ של משרד האוצר בצע מחקר בנושא שיעורי פרישה מוקדמת לגבי עובדי מדינה בפנסיה התקציבית, לצורך שימוש בממצאים בדוחות הכספיים החל מיום 31.12.2021 ואילך. תקופת המחקר הייתה 2013-2020. השיעורים חושבו בין היתר, לפי מין וגיל, ונקבעו לפי מספר הפורשים בפועל חלקי מספר הפעילים שהיו יכולים לפרוש מוקדם. בנוסף, האקטואר היועץ בירר כי לפי ניסיון העבר תופעת עזיבה (קרי, קבלת מענק וויתור על קבלת תשלומי פנסיה) היא מאוד נדירה לגבי אוכלוסיית הפעילים בפנסיה התקציבית. לפיכך הוחלט לעדכן את שיעור העזיבות ל- 0% החל מהדוחות הכספיים ליום 31.12.2021 ואילך.

ג) ריבית ההיוון - שיעורי הריבית בהם נעשה שימוש בחישוב הערך הנוכחי של ההתחייבויות הינם וקטור ריביות של אגרות חוב תלוש אפס (Coupon - Zero) - חסרות סיכון וצמודות למדד). וקטור ריביות האמור התקבל מחברת מרווח הוגן בע"מ.



באורים לדוחות הכספיים

באור 15 – התחייבויות בגין זכויות עובדים (המשך)

ג. בסיסים לעריכת הנתונים (המשך)

- ד) לוחות חיים וגריעה ומודל שיפורי תמותה - בהתאם לחוזר של רשות שוק ההון, ביטוח וחשכון לגופים מוסדיים שמספרו 2022-9-18.
- ה) שיעור גידול ריאלי בשכר:
- * עובדים פעילים - בשנים 2021-2022 האקטואר היועץ של משרד האוצר בצע מחקר בנושא גידול ריאלי בשכר לגבי עובדי מדינה בפנסיה התקציבית, לצורך שימוש בממצאים בדוחות הכספיים החל מיום 31.12.2021 ואילך. תקופת המחקר הייתה 2005-2019. השיעורים חושבו לפי מין וגיל, ונקבעו לפי השכר בשנה העוקבת חלקי השכר בשנה הקודמת, זאת לעובדים שהיו פעילים בשתי השנים הסמוכות.
 - * גמלאים מקבלי קצבה – גידול ריאלי בשכר של 0% לשנה בפנסיית הגמלאי (וזאת בהתאם להסכם שנחתם באפריל 2008 ואושר בחוק ביולי 2009, כאמור לעיל).
- ו) הוצאות הנהלה וכלליות - בהתאם למדיניות שנקבעה על ידי מינהלת הביטוח הלאומי, ההתחייבויות בגין זכויות עובדים אינה כוללת העמסה להוצאות הנהלה וכלליות.
- ז) ההתחייבויות המדויקות של הביטוח הלאומי לקצבה יודעו רק במועד פטירת העובד והגמלאי אשר יהיו המבוטחים האחרונים או שאריהם. עד לאותו מועד ניתן רק להעריך את ההתחייבויות באמצעות הנחות יסוד לגבי אירועים עתידיים שאינם וודאיים והמשפיעים על רמת הקצבאות שישולמו, מועד תחילת התשלום של כל קצבה עתידית ואורך תקופת התשלום של כל קצבה. הנחות אלו נבחנות מעת לעת ומעודכנות על בסיס נתונים עדכניים.
- ח) חלקו של משרד האוצר במימון ההתחייבויות: חלקו של משרד האוצר במימון התחייבויות הביטוח הלאומי לפנסיה, פיצויי פיטורין ומחלה חושב על פי השיעור של השתתפותו בהוצאות הנהלה וכלליות ונרשם במסגרת נכסי הביטוח הלאומי.

באור 16 – קרנות הביטוח

א. הרכב

31 בדצמבר 2021	31 בדצמבר 2022	
אלפי ש"ח	אלפי ש"ח	
560,314,300	512,050,600	אזרח ותיק ושארים
310,950,500	305,168,200	נכות כללית
84,811,500	75,152,800	נפגעי עבודה
84,234,100	82,305,300	סיעוד
1,040,310,400	974,676,900	

- ב. קרנות הביטוח הן אומדני התחייבויות של ענפי הביטוח בסוף שנת הדיווח כלפי אלה מהמבוטחים או התלויים של המבוטחים, שלגביהם נוצרה עילה לזכאות עד לתאריך הדוח על המצב הכספי.
- הקרנות אינן כוללות את התחייבויות הביטוח הלאומי הנובעות מהגמלאות אשר הביטוח הלאומי יהיה חייב לשלם למבוטחים אשר הינם "בתהליך הרכישה" של הגמלאות. מאידך, אין הדוח כולל בצד הנכסים את ההכנסות מדמי ביטוח אשר המבוטחים יהיו חייבים לשלם בעד השנים שלאחר תאריך הדוח.
- קרנות הביטוח מתייחסות לענפים: אזרח ותיק ושארים, נכות כללית, נפגעי עבודה וסיעוד המוגדרים על ידי הביטוח הלאומי כענפים ארוכי מועד. הביטוח הלאומי אינו נוהג לחשב קרנות בענפים אחרים.



באורים לדוחות הכספיים

באור 16 - קרנות הביטוח (המשך)

ג. קרנות הביטוח נקבעו על בסיס הערכה אקטוארית על ידי אקטואר הביטוח הלאומי, כאשר הנחות היסוד נקבעו על ידי מינהלת הביטוח הלאומי. קרנות הביטוח מחושבות בהתבסס על הנתונים, השיטה וההנחות כמתואר בסעיפים ד-ח להלן.

ד. בסיסים לעריכת הנתונים

החישובים נעשו על בסיס נתונים מקובצים. נערך חישוב לגבי מבוטחים או תלויים של מבוטחים שזכאים לקצבה בתאריך הדוח על המצב הכספי, אף אם טרם הגישו בקשה לקצבה (I.B.N.R - Incurred but not reported).

החישוב נערך על פי סכומי הקצבה העומדים לזכות המבוטחים או התלויים שלהם במועד החישוב, תוך התאמה לשינויים בסכומי הקצבה הצפויים לפי החוק במועד החישוב, כגון פעימות הרשומות בחוק שיגדילו את הקצבה בעתיד.

ה. השיטה - קרנות הביטוח חושבו לפי שיטת השווי ההוגן.

ו. ההנחות האקטואריות העיקריות אשר היוו את הבסיס לחישוב קרנות הביטוח:

1) ריבית ההיוון - שיעורי הריבית בהם נעשה שימוש בחישוב הערך הנוכחי של ההתחייבויות הינם וקטור ריביות של איגרות חוב תלוש אפס (Zero Coupon חסרות סיכון וצמודות למדד). וקטור ריביות עדכני מתקבל במוסד כל שנה מחברת מרווח הוגן בע"מ. השימוש בווקטור הריביות העדכני לעומת הווקטור משנה קודמת הביא לקיטון בקרנות הביטוח הנאמד בכ- 139 מיליארד ש"ח בשנת 2022 (בשנת 2021 - שימוש בווקטור עדכני הביא לגידול הנאמד בכ- 48 מיליארד ש"ח).

2) לוחות התמותה והגריעה ששימשו בבסיס החישוב הינם:

א) בענף אזרח ותיק ושארים ובתת ענף תלויים של ענף נפגעי עבודה - נעשה שימוש בשיעורי התמותה שהיוו את הבסיס לחלופה הבינונית מתוך שלוש החלופות "בתחזית אוכלוסיית ישראל עד שנת 2065" שפרסמה הלשכה המרכזית לסטטיסטיקה במאי 2017. שיעורי תמותה אלו כוללים שיפורים עתידיים בתוחלת החיים.

ב) בתתי ענפים נכות נפגעי עבודה וקצבה מיוחדת - נעשה שימוש בלוחות גריעה ששימשו לדוח האקטוארי המלא ליום 31.12.2016 (שפורסם ביוני 2020), המבוססים על מחקר שנערך בשנת 2012.

ג) בתת ענף נכות כללית מבוגרים צמיתה - נעשה שימוש בלוחות תמותה של מקבלי קצבת נכות כללית צמיתה, המבוססים על מחקר שנערך בלשכת האקטואר בשנת 2018.

בתת ענף נכות כללית מבוגרים זמנית - השנה נעשה שימוש במודל מעודכן של גריעות מנכות כללית זמנית מכל סיבה (כגון החלמה, מוות, מעבר לנכות כללית צמיתה וכדומה) מצד אחד, וכניסות לנכות כללית צמיתה מזמנית מאידך. בוצע מחקר בלשכת האקטואר כדי לחשב שיעורי גריעה מנכות כללית זמנית מכל סיבה ושיעורי כניסה לנכות כללית צמיתה מנכות זמנית, שניהם לכל שנה עתידית. השימוש במודל המעודכן הביא לקיטון בקרנות ביטוח נכות כללית הנאמד בכ- 3 מיליארד ש"ח

בתת ענף שירותים מיוחדים - נעשה שימוש בלוחות גריעה ששימשו לדוח האקטוארי המלא ליום 31.12.2016, המבוססים על מחקר שנערך בשנת 2019.

בתת ענף ילד נכה - נעשה שימוש בלוחות גריעה ששימשו לדוח האקטוארי המלא ליום 31.12.2016, המבוססים על מחקר שנערך בשנת 2019.

ד) בענף סיעוד - נעשה שימוש בלוחות גריעה ששימשו לדוח האקטוארי המלא ליום 31.12.2016, המבוססים על מחקר שנערך בשנת 2012.



באורים לדוחות הכספיים

באור 16 – קרנות הביטוח (המשך)

ז. שינויים בהנחות ושינויים נוספים

בענף נכות כללית (בכל תתי ענף : מבוגרים, שירותים מיוחדים וילד נכה) – בהתאם לחוק ההתייעלות הכלכלית לשנים 2021-2022, בינואר 2023 קצבת נכות כללית והקצבאות הנגזרות ממנה התעדכנו לראשונה בשיעור עליית השכר הממוצע. זאת לעומת החוק עד כה לפיו קצבאות נכות כללית עודכנו כל שנה בשיעור עליית המדד המחירים לצרכן. הקצבאות עלו בינואר 2023 בכ-9.8% בהתבסס על עליית השכר הממוצע בינואר 2023 ביחס ל"שכר הממוצע המתוקן" (השכר הממוצע בתוספת 2.45%) בינואר 2020. הגידול בקצבאות הביא לגידול בקרנות ביטוח נכות כללית הנאמד בכ-30 מיליארד ש"ח.

בתת ענף נכות כללית מבוגרים זמנית – כאמור, השנה נעשה שימוש במודל מעודכן של גריעות מנכות כללית זמנית מכל סיבה (כגון החלמה, מוות, מעבר לנכות כללית צמיתה וכדו') מצד אחד, וכניסות לנכות כללית צמיתה מזמנית מאידך. שיעורי גריעה מנכות זמנית ושיעורי כניסה לנכות צמיתה מזמנית חושבו השנה במחקר שבוצע בלשכת האקטואר. בשנה שעברה הונח ש 50% מתוך אוכלוסיית נכות כללית זמנית בתחילת התחזית ימשיכו לקבל קצבת נכות כללית צמיתה.

ח. לעניין בחינה מחדש של מדיניות הביטוח הלאומי באשר לאופן חישוב הקרנות בכלל ענפי הביטוח ראה באור 2.יג.

באור 17 – הפרשה לתביעות משפטיות

הביטוח הלאומי מהווה צד בתביעות אזרחיות שונות המוגשות נגדו, אשר בחלקן עשויות להסתיים בפשרות או בפסקי דין נגד הביטוח הלאומי. ההליך השיפוטי עשוי לעיתים להימשך על פני מספר תקופות חשבונאיות, כאשר לאורך התקופה, אומדן ההוצאות בגין התביעות יכול להשתנות. מינהלת הביטוח הלאומי ויועציה המשפטיים, העריכו כי צפוי שחלק מתביעות אלה יגרמו למחויבות במוסד וכי קיים אומדן מהימן של סכום המחויבות.

להערכת מינהלת הביטוח הלאומי בהתבסס על חוות דעת יועציה המשפטיים, הסיכון הקיים, בגין תביעות ליום 31 בדצמבר 2022, מסתכם לכ-153 מיליוני ש"ח, לעומת כ-186 מיליוני ש"ח בשנה קודמת.

הפרשה לתביעות, הנכללת במסגרת סעיף זה, אינה כוללת התייחסות לתביעות מתחום הגמלאות, הגבייה או בגין תיקי שיבוב, שאינן נוגעות לבסיס הנתונים הנכללים בחישוב השוטף. תביעות בגין גמלאות ותיקי שיבוב נכללות במסגרת באורים 12 (זכאים לגמלה) ו-5 (חובות הציבור), בהתאמה.

באור 18 – התחייבויות תלויות

הביטוח הלאומי מהווה צד בתביעות רבות המוגשות נגדו, מודגש כי סכומי התביעות התלויות אינם מהווים אומדן לתוצאות התביעות בפועל, אלא להיקף החשיפה הנובעת מהסעד הנתבע.



באורים לדוחות הכספיים

באור 19 - הכנסות מעסקאות שאינן חליפין

לשנה שהסתיימה ביום 31 בדצמבר	
2021	2022
אלפי ש"ח	אלפי ש"ח

		א. דמי ביטוח מעסיקים
48,224,103	54,098,421	הכנסות דמי ביטוח ממעסיקים
3,368,046	3,802,918	שיפוי האוצר
51,592,149	57,901,339	
(186,153)	(259,941)	עדכון הפרשה לחובות מסופקים
51,405,996	57,641,398	
		ב. דמי ביטוח לא שכירים
5,025,245	5,684,359	הכנסות דמי ביטוח מלא שכירים
264,942	296,054	שיפוי האוצר
5,290,187	5,980,413	
(35,997)	18,462	עדכון הפרשה לחובות מסופקים
5,254,190	5,998,875	

ג. דמי ביטוח בריאות

על פי סעיף 15 לחוק ביטוח בריאות ממלכתי התשנ"ד 1994 גובה הביטוח הלאומי מהמבוטחים דמי ביטוח בריאות בדרך שבה הוא גובה דמי ביטוח לאומי, ומעבירם לקופות החולים.

(1) דמי ביטוח בריאות על פי דיווחים

לשנה שהסתיימה ביום 31 בדצמבר	
2021	2022
אלפי ש"ח	אלפי ש"ח

22,141,252	24,316,862	דמי ביטוח בריאות ממעסיקים
2,987,522	3,299,929	דמי ביטוח בריאות מלא שכירים
25,128,774	27,616,791	
(106,869)	(106,615)	עדכון הפרשה לחובות מסופקים
25,021,905	27,510,176	



באורים לדוחות הכספיים

באור 19 – הכנסות מעסקאות שאינן חליפין (המשך)

ג. דמי ביטוח בריאות (המשך)

(2) גביית דמי ביטוח בריאות

לשנה שהסתיימה ביום 31 בדצמבר	
2021	2022
אלפי ש"ח	אלפי ש"ח
21,879,012	24,179,178
2,903,913	3,168,785
2,717,379	2,442,998
6,639	6,042
27,506,943	29,797,003

דמי ביטוח בריאות ממעסיקים
דמי ביטוח בריאות מלא שכירים
דמי ביטוח בריאות מתשלומי גמלאות
דמי ביטוח בריאות לפי סעיף 58

(3) הקצבה לסל הבריאות לקופות החולים

לשנה שהסתיימה ביום 31 בדצמבר	
2021	2022
אלפי ש"ח	אלפי ש"ח
27,506,943	29,797,003
2,890,758	2,941,691
1,544,000	1,604,600
692,000	719,100
137,535	148,985
18,650	18,710
11,500	11,500
5,294,443	5,444,586
22,212,500	24,352,417

גביית דמי ביטוח בריאות

ניכויים על פי חוק:
עלות מחלות קשות
פסיכיאטריה
נפגעי עבודה
השתתפות בהוצאות מינהל
מד"א בגין שירותי נט"ן
מימון מועצת הבריאות

(4) השלמת סל וקרן לפצועי נפגעי תאונות

לשנה שהסתיימה ביום 31 בדצמבר	
2021	2022
אלפי ש"ח	אלפי ש"ח
27,726,400	27,472,397
521,242	730,150
28,247,642	28,202,547

השלמת סל בריאות - משרד הבריאות
קרן לפיצוי נפגעי תאונות

על פי סעיף 13(א)(5) לחוק ביטוח בריאות ממלכתי התשנ"ד 1994 מימון עלות סל הבריאות לקופות החולים מושלם מתקציב המדינה כפי שיקבע מידי שנה בחוק התקציב השנתי. ההקצבה כאמור מועברת על ידי משרד הבריאות באמצעות המוסד לביטוח לאומי, המקצה את ההקצבה לקופות החולים.

ד. תקבולים להעברה לבתי חולים ציבוריים

במסגרת חוק ההסדרים חוקק חוק התחשבות בין בתי חולים לקופות חולים לשנים 2021 על 2025 התשפ"ב 2021, בו נקבע כי החל משנת 2022 ביטוח לאומי יעביר מדי חודש תשלומים לבתי חולים ציבוריים, זאת בהתאם לרשימה שיעביר משרד הבריאות ומתקציבו.



באורים לדוחות הכספיים

באור 20 - הכנסות מהעברות

השתתפות תקציב המדינה

א. מהקצבות משרד האוצר על פי סעיף 32 לחוק

לשנה שהסתיימה ביום 31 בדצמבר	
2021	2022
אלפי ש"ח	אלפי ש"ח
12,778,723	13,624,980
7,687,779	7,997,376
4,823,140	5,154,459
3,853,001	4,117,668
2,612,088	2,794,673
1,455,502	1,555,497
1,027,256	1,095,290
970,433	1,037,102
870,696	931,557
10,827	11,496
36,089,445	38,320,098

אזרח ותיק ושארים
אימהות
נכות כללית
ילדים
אבטלה
נכות מעבודה
סיעוד
תאונות
פשיטת רגל
הענקות מטעמי צדק

ב. אודות אופן חישוב הקצבת האוצר בהתאם לתיקון 168 לחוק, ראה באור 2. טו' (ב).

באור 21 - הכנסות (הוצאות) מימון

לשנה שהסתיימה ביום 31 בדצמבר	
2021	2022
אלפי ש"ח	אלפי ש"ח
7,721,718	8,040,505
4,951,341	11,964,124
18,077,278	(41,890,207)
30,750,337	(21,885,578)
14,850	45,897
30,765,187	(21,839,681)

מריבית על השקעות באיגרות חוב
מהפרשי הצמדה על השקעות באיגרות חוב
שערוך איגרות חוב לפי שווי הוגן

הכנסות (הוצאות) מימון מאגרות חוב

הכנסות מריבית בנק, עמלות וריבית מוסדות, נטו

באור 22 - הכנסות אחרות, נטו

א. הרכב

לשנה שהסתיימה ביום 31 בדצמבר	
2021	2022
אלפי ש"ח	אלפי ש"ח
977,731	1,175,645
* 577,218	220,239
57,399	52,758
2,295	(74,717)
1,614,643	1,373,925

פיצוי צד שלישי (ב. להלן)
הכנסות מהספקת שירותים (ג. להלן)
תאגיד בפרוק (ד. להלן)
רווח (הפסד) הון

* סווג מחדש.



באורים לדוחות הכספיים

באור 22 - הכנסות אחרות (המשך)

- ב. (1) פיצוי צד שלישי - הכנסות, לפי סעיף 328 לחוק, מחברות ביטוח ואחרים, בגין פיצוי על גמלה ששולמה למבוטח. ראה גם באור 5.ד. ו-13.א.
- (2) במסגרת חוק ההסדרים לשנת 2008 אושר תיקון מספר 102 לחוק הקובע כי המוסד לביטוח לאומי לא יהיה רשאי לתבוע לפי סעיף 328 את המדינה או את מערכת הבריאות הציבורית ומנגד יעביר משרד האוצר לביטוח הלאומי מידי שנה סכום הקבוע לגבי אותה שנה בלוח טז' לחוק. הסכומים הנקובים בלוח טז' יעודכנו ב-1 בינואר מדי שנה לפי השינוי במדד. בשנת הדוח כלולה הכנסה ממשרד האוצר בגין סעיף 328 בסך של כ- 174 מיליוני ש"ח (שנה קודמת - 170 מיליוני ש"ח).
- ג. ההכנסות נובעות מהשתתפות גורמי חוץ בהוצאות המנהליות בגין תשלומי הגמלאות. ראה באורים 26 ו-27 להלן.
- ד. תאגיד בפרוק - הכנסות לפי סעיף 192 לחוק, ממעסיקים בגין תשלומים ששולמו על ידי הביטוח הלאומי לעובדיהם, או בגינם, לאחר פשיטת רגל של המעביד, בניכוי עדכון הפרשה לחובות מסופקים בסך של כ- 200 מיליוני ש"ח (שנה קודמת - 280 מיליוני ש"ח).

באור 23 - גמלאות ותשלומים אחרים

א. הרכב

לשנה שהסתיימה ביום 31 בדצמבר	
2021	2022
אלפי ש"ח	אלפי ש"ח
78,001,066	82,736,390
16,422,482	17,723,743
586,865	586,943
95,010,413	101,047,076

גמלאות
תשלומים בעין
תשלומים אחרים על פי חוק

ב. פיצול לפי ענפים

לשנה שהסתיימה ביום 31 בדצמבר	
2021	2022
אלפי ש"ח	אלפי ש"ח
33,914,200	35,887,064
19,886,695	22,939,210
8,272,079	8,557,594
13,153,661	14,255,993
8,439,507	8,926,417
6,461,837	7,214,812
4,502,854	3,072,665
329,203	135,764
34,210	41,881
16,167	15,676
95,010,413	101,047,076

אזרח ותיק ושארים
נכות כללית
ילדים
סיעוד
אימהות
נפגעי עבודה
אבטלה
פשיטת רגל ופרוק תאגיד
נפגעי תאונות
הענקות מטעמי צדק



באורים לדוחות הכספיים

באור 23 – גמלאות ותשלומים אחרים (המשך)

ג. הוצאות תפעול מינהליות בגין גמלאות לפי ענפים

לשנה שהסתיימה ביום 31 בדצמבר		
2021	2022	
אלפי ש"ח	אלפי ש"ח	
210	97	אזרח ותיק ושארים
138,015	165,743	נכות כללית
79,892	88,936	סיעוד
29,668	30,071	אימהות
118,048	123,286	נפגעי עבודה ותאונות
5,000	5,000	אבטלה
370,833	413,133	

באור 24 – תמיכות

א. הוצאות בגין תמיכות על פי הקרנות המיועדות

לשנה שהסתיימה ביום 31 בדצמבר		
2021	2022	
אלפי ש"ח	אלפי ש"ח	
80,570	73,609	פיתוח שירותים לנכים
24,645	20,132	קידום תוכניות סיעוד
19,088	18,096	פיתוח שירותים לילדים בסיכון
16,948	16,140	מפעלים מיוחדים
6,228	10,979	מנוף לנפגעי עבודה
147,479	138,956	

ב. פיצול לפי ענפים

לשנה שהסתיימה ביום 31 בדצמבר		
2021	2022	
אלפי ש"ח	אלפי ש"ח	
85,217	79,828	נכות כללית
24,646	20,198	סיעוד
22,497	21,195	ילדים
6,228	10,979	נפגעי עבודה
8,467	2,911	אמהות
60	567	אזרח ותיק ושארים
364	3,278	אבטלה
147,479	138,956	



באורים לדוחות הכספיים

באור 25 – גידול (קיטון) בקרנות הביטוח

לשנה שהסתיימה ביום 31 בדצמבר	
2021	2022
אלפי ש"ח	אלפי ש"ח
33,311,800	(48,263,700)
46,459,500	(5,782,300)
9,702,100	(9,658,700)
5,161,500	(1,928,800)
94,634,900	(65,633,500)

אזרח ותיק ושארים
נכות כללית
נפגעי עבודה
סיעוד

באור 26 – שכר עבודה והטבות לעובדים

לשנה שהסתיימה ביום 31 בדצמבר	
2021	2022
אלפי ש"ח	אלפי ש"ח
1,345,781	1,452,732
23,200	(108,600)
1,368,981	1,344,132
357,455	130,073

שכר ונלוות
עדכון הפרשה לזכויות עובדים בגין פרישה (א)

הסכום כולל השתתפות גורמי חוץ בסך (ב)

(א) החל משנת 2019 רווחים (הפסדים) אקטואריים נרשמים ישירות להון. ראה גם באור 15 והדוח על השינויים בגרעון בהון.

(ב) החל משנת 2022 ההוצאות מוצגות ללא ניכוי השתתפות גורמי חוץ. השתתפות גורמי חוץ מוצגות בהכנסות אחרות, ראה ביאור 22. מספרי השוואה לשנת 2021 סווגו מחדש.

באור 27 – הנהלה וכלליות

לשנה שהסתיימה ביום 31 בדצמבר	
2021	2022
אלפי ש"ח	אלפי ש"ח
239,517	349,281
213,665	256,071
191,946	192,233
35,414	42,860
37,520	(27,955)
123,586	119,260
841,648	931,750
219,763	90,166

אחזקת מחשב
שכר דירה ואחזקת מבנים
פחת
משרדיות
עדכון הפרשה לתביעות משפטיות
אחרות

הסכום כולל השתתפות גורמי חוץ בסך (א)

(א) ראה ביאור 26 (ב)



באורים לדוחות הכספיים

באור 28 – צדדים קשורים

א. ממשלת ישראל

תקן חשבונאות ממשלתי מספר 6 - "דוחות כספיים מאוחדים והטיפול החשבונאי בישויות נשלטות" מגדיר את המושג שליטה וקובע את המבחנים הנדרשים על מנת להגדיר שליטה בין ישויות. החל משנת 2007 יושמו מבחנים אלו ועל פיהם הוגדר הביטוח הלאומי כ"ישות נשלטת" למטרת דיווח כספי בדוחות הכספיים של ממשלת ישראל.

תקן חשבונאות ממשלתי מספר 20 - "גילוי בדבר צדדים קשורים" קובע את דרישת הגילוי בקשר לקיומם של יחסים עם צדדים קשורים כאשר קיימת שליטה, וכן גילוי של מידע בדבר עסקאות בין הישות לבין צדדים קשורים לה.

1. מהות יחסים

א. תשלומי גמלאות מכח סעיף 9 לחוק, הסכמים וחוקים שונים:

החזר תשלומי גמלאות -

הביטוח הלאומי מבצע תשלומי גמלאות שאינן נכללות בחוק הביטוח הלאומי. תשלומים אלו ממומנים על ידי משרד האוצר ומשרד הבטחון. גמלאות אלה אינן נחשבות כגמלאות גבייתיות ועל כן לא מופיעות בדוחות על הביצוע הכספי.

השתתפות בהוצאות הנהלה וכלליות -

על פי הוראות סעיף 9(ב) לחוק נושאת הממשלה בחלק יחסי מהוצאות הנהלה וכלליות שהיו בפועל, כאשר סכום זה נאמד על יסוד חלוקת ההוצאות המנהליות לכל ענפי הביטוח, על פי שיעור השתתפות מחוייבת הממשלה בהוצאות שיש לביטוח הלאומי על בסיס מצטבר.

תביעות שיבוב על פי סעיף 328 -

תיקון 102 לחוק הביטוח הלאומי קובע כי החל משנת 2008 הביטוח הלאומי לא יהיה רשאי לתבוע את המדינה או את מערכת הבריאות הציבורית לפי סעיף 328 ומנגד יעביר משרד האוצר לביטוח הלאומי, מידי שנה, סכום הקבוע לגבי אותה שנה בלוח טז' לחוק.

ב. השתתפות תקציב המדינה

סעיף 32 לחוק מחייב את משרד האוצר להשתתף בתקציב המוסד לביטוח לאומי בכל ענפי הביטוח.

ג. דמי ביטוח הכנסות משיפוי

על פי הוראות סעיף 32(ג) לחוק משפה משרד האוצר את הביטוח הלאומי בגין הפחתת דמי ביטוח, כפי שנקבעה בסעיף 338 לחוק, בשיעורים הקבועים בחוק מסך כל התקבולים שגבה הביטוח הלאומי ממעסיקים ומלא שכירים.

ד. איגרות חוב של ממשלת ישראל

הביטוח הלאומי משקיע את יתרות הכספים באיגרות חוב מסדרות מיוחדות המונפקות עבורו על ידי ממשלת ישראל. האיגרות המונפקות הן משני סוגים: האחת בריבית קבועה והשנייה בריבית משתנה.



באורים לדוחות הכספיים

באור 28 – צדדים קשורים (המשך)

א. ממשלת ישראל (המשך)

2. יתרות עם ממשלת ישראל

31 בדצמבר 2021	31 בדצמבר 2022
אלפי ש"ח	אלפי ש"ח
(678,483)	(413,163)
127,828	137,985
1,676,151	1,257,219
<u>1,125,496</u>	<u>982,041</u>
166,047	31,096
(71,548)	10,418
<u>94,499</u>	<u>41,514</u>
26,565	(1,196)
<u>313,083,966</u>	<u>290,128,418</u>

תשלומים מכח סעיף 9 והסכמים שונים:
 משרד האוצר
 משרד הביטחון ואחרים
 סכומים לקבל

השתתפות תקציב המדינה:
 משרד האוצר - בגין הקצבות אוצר
 מענק לכל אזרח

משרד האוצר - בגין שיפוי האוצר

איגרות חוב של ממשלת ישראל

3. עסקאות עם ממשלת ישראל

לשנה שהסתיימה ביום 31 בדצמבר	
2021	2022
אלפי ש"ח	אלפי ש"ח
36,089,445	38,320,098
3,368,046	3,802,918
264,942	296,054
<u>39,722,433</u>	<u>42,419,070</u>
30,750,337	(21,885,578)
170,390	174,000
<u>30,920,727</u>	<u>(21,711,578)</u>
276,124	203,502
169,760	141,067
<u>445,884</u>	<u>344,569</u>

הכנסות מעסקאות שאינן חליפין:
 הכנסות מהעברות
 מדמי ביטוח מעסיקים
 מדמי ביטוח לא שכירים

הכנסות מעסקאות חליפין:
 הכנסות מימון
 הכנסות אחרות

השתתפות בהוצאות:
 שכר עבודה ונלוות
 הנהלה וכלליות



באורים לדוחות הכספיים

באור 28 – צדדים קשורים (המשך)

ב. הטבות לאנשי מפתח ניהוליים

לשנה שהסתיימה ביום 31 בדצמבר	
2021	2022
אלפי ש"ח	אלפי ש"ח
6,003	7,571
10	11

שכר ונלוות לאנשי מפתח ניהוליים

מספר האנשים אליהם מתייחסים השכר והנלוות

באור 29 – מגזרים

הביטוח הלאומי פועל ומדווח למינהלת הביטוח הלאומי על בסיס ענפי ביטוח הנכללים בחוק הביטוח הלאומי: אזרח ותיק ושארים, נכות כללית, סיעוד, נפגעי עבודה, אמהות, ילדים, אבטלה, אחרים - נפגעי תאונות, פשיטת רגל ופירוק תאגיד והענקות מטעמי צדק.

בראש כל ענף (לעניין תשלומי הגמלאות) כאמור לעיל, עומד מנהל אשר אחראי על התפעול השוטף. האחריות הכוללת (לעניין תשלומי הגמלאות) על הענפים הנ"ל הינה של סמנכ"ל גמלאות.

גביית ההכנסות של הביטוח הלאומי מדמי ביטוח הינה באחריות סמנכ"ל גבייה וביטוח.

הנהלת הביטוח הלאומי נוהגת לייחס את ההכנסות וההוצאות לענפי הביטוח הסוציאלי השונים כדלקמן: הכנסות מדמי ביטוח ומהשתתפות תקציב המדינה מיוחסות בעיקר בהתאם ללוח י' בחוק הביטוח הלאומי. הוצאות תשלומי הגמלאות מיוחסות באופן ספציפי. שאר ההוצאות מיוחסות בחלקן באופן ספציפי ובחלקן בהתאם למפתחות העמסה שונים המבוססים על חישובי העמסה המתבצעים על ידי מספר מינהלים בביטוח הלאומי (מינהל המחקר, מינהל התקציבים ומינהל הכספים). הגרעון המצטבר לפי ענפים, בניכוי קרנות הביטוח והתחייבויות בגין עובדים, נטו, משקף את הנכסים נטו של כל ענף.

מידע אודות מגזרים אלה משמש את הגוף מקבל החלטות ומינהלת הביטוח הלאומי, כבסיס להערכת ביצועי העבר של הביטוח הלאומי בהשגת מטרותיו ולצורך קבלת החלטות בדבר הקצאות עתידיות של משאבים.



באורים לדוחות הכספיים

באור 29 – מגזרים (המשך)

א. הכנסות, הוצאות ותנועה בנכסים נטו לפי ענפי הביטוח

1. הכנסות לפי ענפי ביטוח

הענף	דמי ביטוח אלפי ש"ח	השתתפות תקציב המדינה אלפי ש"ח	הכנסות מימון והכנסות אחרות, נטו	
			אלפי ש"ח	סה"כ הכנסות אלפי ש"ח
אזרח ותיק ושארים	25,879,085	13,624,979	74,617	39,578,681
נכות כללית	9,438,672	5,154,459	282,458	14,875,589
סיעוד	1,360,230	1,095,290	37,929	2,493,449
נפגעי עבודה	8,025,395	1,555,497	895,553	10,476,445
נפגעי תאונות	628,709	1,037,102	3,491	1,669,302
אמהות	5,597,866	7,997,376	11,599	13,606,841
ילדים	10,927,865	4,117,668	45,729	15,091,262
אבטלה	1,457,160	2,794,673	12,665	4,264,498
פשיטת רגל ופירוק תאגיד	304,477	931,558	55,734	1,291,769
הענקות מטעמי צדק	20,814	11,496	47	32,357
	<u>63,640,273</u>	<u>38,320,098</u>	<u>1,419,822</u>	<u>103,380,193</u>



באורים לדוחות הכספיים
באור 29 – מגורים (המשך)

א. הכנסות, הוצאות ותנועה בנכסים נטו לפי ענפי הביטוח (המשך)
2. הוצאות לפי ענפי ביטוח (לפני עדכון קרנות הביטוח)

הוצאות ש"ח	הוצאות ש"ח	הוצאות מימון נטו	חובות אבודים אלפי ש"ח	תשלומים בעין תעפי" חוק אלפי ש"ח	הענף	
					גמלאות ותמכונות אלפי ש"ח	אזרח ותיק ושארים נכות כללית סיעוד נפגעי עבודה נפגעי תאונות אמרות ילדים אבטלה פשיטת רגל ופירוק תאגיד הענקות מטעמי צדק
44,022,769	387,433	7,733,991	56,224	451,663	35,393,458	
22,215,539	836,866	(1,635,474)	122,891	2,719,010	20,172,246	אזרח ותיק ושארים
12,234,257	420,897	(2,450,263)	1,086	10,982,835	3,279,702	נכות כללית
8,791,716	597,807	1,028,301	7,861	401,257	6,756,490	סיעוד
1,408,186	6,478	1,360,049	-	607	41,052	נפגעי עבודה
10,818,272	110,091	1,781,783	(265)	3,362,667	5,563,996	נפגעי תאונות
23,479,536	148,967	14,756,807	1,453	9,456	8,562,854	אמרות
2,277,315	156,890	(1,028,528)	22,114	32,801	3,094,038	ילדים
495,419	23,138	337,407	22	(111,775)	246,627	אבטלה
17,615	448	1,505	-	2	15,660	פשיטת רגל ופירוק תאגיד
125,760,625	2,689,015	21,885,578	211,386	17,848,523	83,126,123	הענקות מטעמי צדק



באורים לדוחות הכספיים
באור 29 – מזורמים (המשך)

א. הכנסות, הוצאות ותנועה בנכסים נטו לפי ענפי הביטוח (המשך)
ב. עודף/גרעון לפי ענפי הביטוח
ג. עודף/גרעון לפי ענפי הביטוח

תיאור	דוחים		דוחים		דוחים		דוחים		דוחים		דוחים		הערות
	2022	2021	2022	2021	2022	2021	2022	2021	2022	2021	2022	2021	
גירעון מצטבר ליום 31 בדצמבר 2022	(407,097,385)	(451,195,576)	43,819,614	43,819,614	(33,320)	48,263,700	(4,410,766)	(4,410,766)	אזרח ותליק ושארים				
לקיטת ש"ח	(333,601,668)	(332,524,798)	(1,557,652)	(1,557,652)	(57,505)	5,782,300	(7,282,447)	(7,282,447)	נכות כללית				
הערכה מחדש של קרקע ובניינים	(122,260,146)	(114,686,113)	(7,812,008)	(7,812,008)	(28,463)	1,928,800	(9,712,345)	(9,712,345)	סיעוד				
הוצאות ממוינות	(60,717,776)	(72,380,060)	11,343,428	11,343,428	(38,137)	9,658,700	1,722,865	1,722,865	נפגעי עבודה				
הוצאות ממוינות	19,142,732	18,876,944	261,115	261,115	(559)	-	261,674	261,674	נפגעי האוננות				
הוצאות ממוינות	26,050,689	23,204,601	2,788,569	2,788,569	(6,880)	-	2,795,449	2,795,449	אימהות				
הוצאות ממוינות	201,196,094	209,476,902	(8,388,275)	(8,388,275)	(12,854)	-	(8,375,421)	(8,375,421)	ילדים				
הוצאות ממוינות	(13,407,057)	(15,502,676)	1,987,185	1,987,185	(12,969)	-	2,000,154	2,000,154	אבטלה				
הוצאות ממוינות	5,203,783	4,390,836	796,351	796,351	(1,985)	-	798,336	798,336	פשיטת רגל ופירוק תאגיד				
הוצאות ממוינות	49,116	34,053	14,741	14,741	(39)	-	14,780	14,780	הענקות מטעמי צדק				
הוצאות ממוינות	(685,441,618)	(730,305,887)	43,253,068	43,253,068	(192,711)	65,633,500	(22,187,721)	(22,187,721)					
הוצאות ממוינות	717,162	894,039											



באורים לדוחות הכספיים

באור 29 - מגזרים (המשך)

א. הכנסות, הוצאות ותנועה בנכסים נטו לפי ענפי הביטוח (המשך)

(4) פירוט התנועה ביתרות הענפים ליום 31 בדצמבר 2022

הענף	גרעון מצטבר		הפרשה לזכויות עובדים	
	ליום 31 בדצמבר 2022	ליום 31 בדצמבר 2022	קרנות הביטוח אלפי ש"ח	אלפי ש"ח
אזרח ותיק ושארים	106,216,949	(407,097,385)	512,050,600	1,263,734
נכות כללית	(26,700,071)	(333,601,668)	305,168,200	1,733,397
סיעוד	(39,579,124)	(122,260,146)	82,305,300	375,722
נפגעי עבודה	15,552,237	(60,717,776)	75,152,800	1,117,213
נפגעי תאונות	19,163,830	19,142,732	-	21,098
אימהות	26,359,261	26,050,689	-	308,572
ילדים	202,087,429	201,196,094	-	891,335
אבטלה	(13,336,088)	(13,407,057)	-	70,969
פשיטת רגל ופירוק תאגיד	5,242,502	5,203,783	-	38,719
הענקות מטעמי צדק	51,533	49,116	-	2,417
	<u>295,058,458</u>	<u>(685,441,618)</u>	<u>974,676,900</u>	<u>5,823,176</u>
הענף	יתרת נכסי הענף ליום 31 בדצמבר 2022 אלפי ש"ח	עודף לשנת 2022 לפני עדכון זכויות עובדים אלפי ש"ח	הערכה מחדש של קרקע ובניינים אלפי ש"ח	יתרת נכסי הענף ליום 31 בדצמבר 2021 אלפי ש"ח
אזרח ותיק ושארים	106,216,949	(4,410,766)	123,997	110,503,718
נכות כללית	(26,700,071)	(7,282,447)	214,001	(19,631,625)
סיעוד	(39,579,124)	(9,712,345)	105,925	(29,972,704)
נפגעי עבודה	15,552,237	1,722,865	141,926	13,687,446
נפגעי תאונות	19,163,830	261,674	2,080	18,900,076
אימהות	26,359,261	2,795,449	25,603	23,538,209
ילדים	202,087,429	(8,375,421)	47,835	210,415,015
אבטלה	(13,336,088)	2,000,154	48,265	(15,384,507)
פשיטת רגל ופירוק תאגיד	5,242,502	798,336	7,387	4,436,779
הענקות מטעמי צדק	51,533	14,780	143	36,610
	<u>295,058,458</u>	<u>(22,187,721)</u>	<u>717,162</u>	<u>316,529,017</u>



באורים לדוחות הכספיים
באור 29 – ממוזרים (המשך)

ב. תקבולים ותשלומים לפי ענפי הביטוח

1) תקבולים לפי ענפי הביטוח

סה"כ תקבולים כולל הפרשי הצמודה אלפי ש"ח	הפרשי הצמודה אלפי ש"ח	סה"כ תקבולים לפני הפרשי הצמודה אלפי ש"ח	שונים אלפי ש"ח	ריבית אלפי ש"ח	השתתפות תקציב המדינה אלפי ש"ח	דמי ביטוח אלפי ש"ח	הענף
42,927,579	797,418	42,130,161	3,394	2,806,517	13,621,957	25,698,293	אזור ותתיק ושארים
13,940,294	(168,476)	14,108,770	193,277	(592,952)	5,134,314	9,374,131	נכות כללית
1,281,537	(25,2809)	1,534,346	3,390	(889,763)	1,089,757	1,330,962	סיעוד
10,376,943	106,082	10,270,861	378,958	373,356	1,527,746	7,990,801	נפגעי עבודה
2,260,103	140,009	2,120,094	-	492,763	1,032,166	595,165	נפגעי תאונות
14,398,763	183,630	14,215,133	-	646,285	7,993,946	5,574,902	אימהות
21,883,534	1,521,494	20,362,040	-	5,354,907	4,127,426	10,879,707	ילדים
3,752,349	(106,057)	3,858,406	-	(373,267)	2,779,843	1,451,830	אביטלה
1,387,604	34,706	1,352,898	-	122,146	926,614	304,138	פשיטת רגל ופירוק תאגיד
29,925	302	29,623	-	1,064	9,593	18,966	הענקות מטעמי צדק
112,238,631	2,256,299	109,982,332	579,019	7,941,056	38,243,362	63,218,895	סה"כ



באורים לדוחות הכספיים

באור 29 - מגזרים (המשך)

ב. תקבולים ותשלומים לפי ענפי הביטוח (המשך)

(2) תשלומים לפי ענפי הביטוח

סה"כ תשלומים אלפי ש"ח	תשלומי מנהל אלפי ש"ח	חובות אבודים אלפי ש"ח	תשלומים בעין ועל פי חוק אלפי ש"ח	גמלאות ותמיכות אלפי ש"ח	
36,152,927	319,905	7,398	418,494	35,407,130	אזרח ותיק ושארים
23,478,430	552,110	816	2,781,258	20,144,246	נכות כללית
14,556,887	273,279	-	11,018,877	3,264,731	סיעוד
7,496,577	366,161	1,822	350,676	6,777,918	נפגעי עבודה
46,647	5,366	-	-	41,281	נפגעי תאונות
9,017,442	66,053	168	3,387,556	5,563,665	אימהות
8,685,047	123,411	634	1,909	8,559,093	ילדים
3,235,687	124,521	5,937	5,870	3,099,359	אבטלה
266,521	19,057	22	-	247,442	פשיטת רגל ופירוק תאגיד
16,046	370	-	-	15,676	הענקות מטעמי צדק
102,952,211	1,850,233	16,797	17,964,640	83,120,541	סה"כ

(3) עודף תקבולים על תשלומים לפי ענפי הביטוח

עודף (גרעון) תקבולים על תשלומים אלפי ש"ח	עודף (גרעון) לפני תקבולים מהצמדה אלפי ש"ח	הענף
6,774,652	5,977,234	אזרח ותיק ושארים
(9,538,136)	(9,369,660)	נכות כללית
(13,275,350)	(13,022,541)	סיעוד
2,880,366	2,774,284	נפגעי עבודה
2,213,456	2,073,447	נפגעי תאונות
5,381,321	5,197,691	אמהות
13,198,487	11,676,993	ילדים
516,662	622,719	אבטלה
1,121,083	1,086,377	פשיטת רגל ופירוק תאגיד
13,879	13,577	הענקות מטעמי צדק
9,286,420	7,030,121	סה"כ

באורים לדוחות הכספיים

באור 30 – אירועים לאחר תאריך הדיווח

להלן פרוט תיקוני החקיקה ואירועים העיקריים לאחר תאריך הדיווח ואומדן מנהלת הביטוח הלאומי על פעילותו:

אומדן השינוי במונחים שנתיים
והשפעה צפויה על הדוחות

- א. בחודש אפריל 2023 עודכן שכר המינימום לסך של 5,571.75 ש"ח לעומת 5,300 ש"ח עד כה (העלאה של כ- 5%). כתוצאה מהעלאת שכר המינימום עלה התעריף ליחידת שירות בגמלת הסיעוד ב-4.5%. אומדן התוספת ל-9 החודשים הנותרים ב-2023 הוא כ-542 מיליוני ש"ח. בנוסף העלאת שכר המינימום עשויה להשפיע על הגמלאות מחליפות השכר בהן הקצבה נגזרת מהשכר כדוגמת דמי אבטלה ודמי לידה. יש מרכיבים נוספים בגמלאות אלה ובאחרות המושפעים משכר המינימום. אין בידי הביטוח הלאומי יכולת לאמוד בשלב זה את ההשפעה הצפויה על הגידול בקצבאות אלה עקב השינוי בשכר המינימום.
- ב. חוק ההסדרים לשנים 2023-2024 טרם אושר נכון לתאריך הדיווח. נכון לתאריך הדיווח הצעות החוק הנוגעות לתקציב הביטוח הלאומי נוגעות בנושאים הבאים:
1. ביטול כפל גמלה: התייחסות לדמי אבטלה כאל שכר מעבודה (אזרח ותיק ושארים, נכות כללית, מזונות, הבטחת הכנסה)
 2. דיסריגרד להכנסות שלא מעבודה לצורך תוספת תלויים בנכות כללית: הפיכת הוראת השעה לקבע.
 3. שיעור ניכוי מהכנסות לעבודה להורים עצמאים: הפיכת הוראת שעה לקבע.
 4. **גבייה ודמי ביטוח**
תיקון שיעור השתתפות אוצר בסעיף 32(א):
במסגרת חוק ההסדרים לשנים 2023-2024 תוקן סעיף 32א' לחוק הביטוח הלאומי, כך ששיעור הקצבת משרד האוצר באחוזים מתקבולי הביטוח הלאומי בכל שנת כספים, לפי ענפי ביטוח (הקבועים בלוח י' לחוק), יהיה כדלהלן:

שנת 2023 - תוספת של 95 מיליוני ש"ח	2023 - 58.82%
שנת 2024 ואילך - הפחתה של 860 מיליוני ש"ח לכל שנה	2024 ואילך - 59.76%
 5. **שינוי בשיעורי הביטוח**
נוסף על דמי הביטוח לפי חוק, המעסיק חייב לשלם בעד עובדו (למעט חריגים) תשלום בשיעורים המפורטים להלן:

משנת 2024 ועד לסוף שנת 2027 - 0.1%	
משנת 2028 ועד לסוף שנת 2031 - 0.15%	
משנת 2032 ואילך - 0.2%	