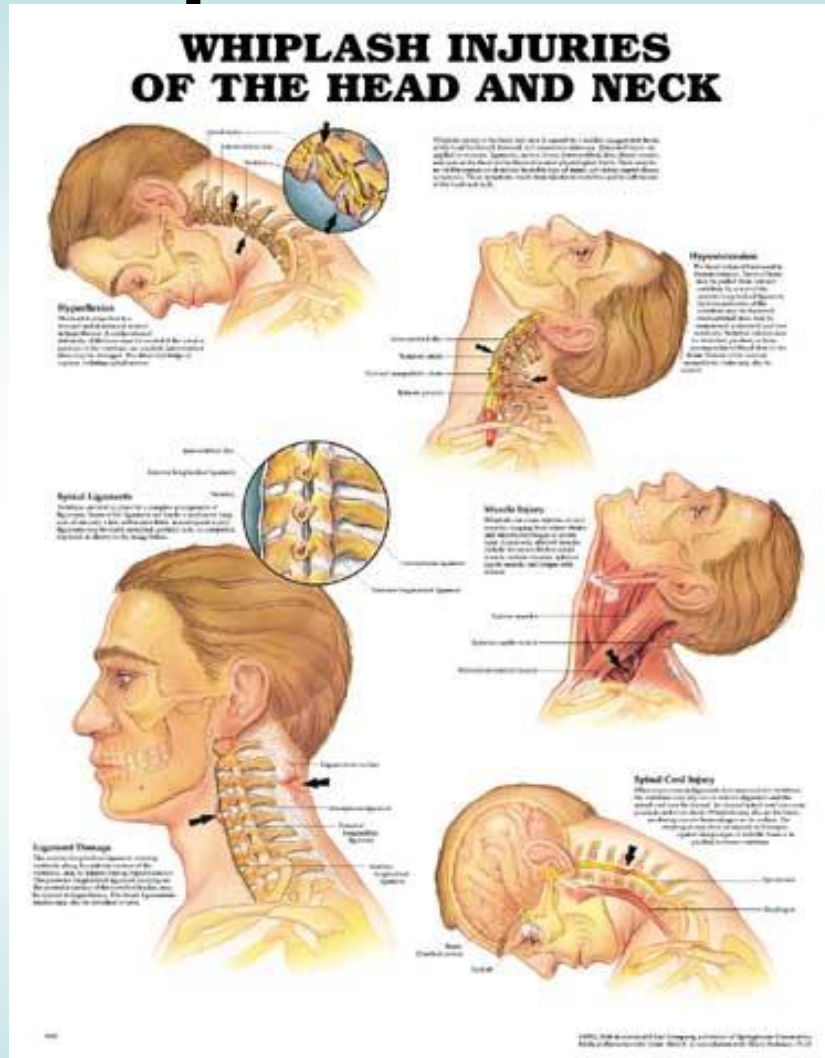


צליפת שוט במבוק המשפטי



ד"ר משה פרלמוטר, עו"ד
הלשכה הרפואית - המוסד לביטוח לאומי

השפה ככלי להעברת מידע

- שפת הרופא / עורך הדין בכלי להעברת והבהרת מצב ללקוח
- העברית המשפטית מול העברית הרפואית
 - ❖ הקשבה לצד השני
 - ❖ התבטאות מובנת לצד השני
 - ❖ ביטוי והעלאת אפשרויות שונות
 - ❖ מתן ביטוי לספקות וחוסר מידע מלא ו/או מספיק

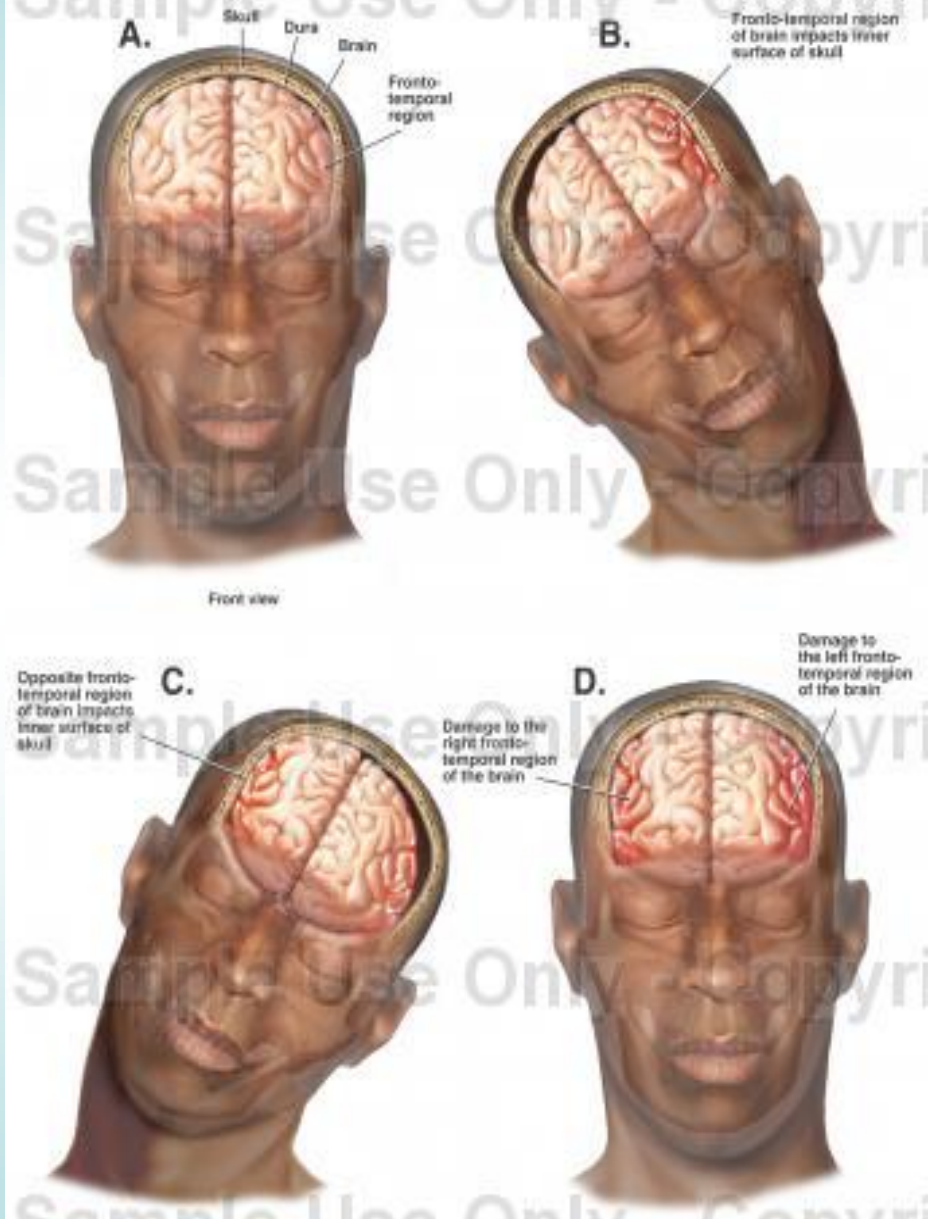


Whiplash

Tear of intervertebral disc and anterior longitudinal ligament may cause persistent neck, scapular and shoulder pain, necessitating disc removal and inerbody fusion

- "צליפת שוט" - פגיעה שנגרמת בעיקר בתאונות דרכים, בעיקר בפגיעת רכב מאחור.
- תנועת הצוואר הפתאומית לאחור, לפניו ושוב לאחור היא זו שדומה לצליפת שוט ומכאן שם הפגיעה.
- האם תאונת צד ברכב הינה בגדר "צליפת שוט"? - השונות בפגיעות הצפויים

Whiplash - Mechanism of Closed Head Injury



- מדובר בד"כ בפגיעה ברצועות ושרירי הצוואר, עם הגבלה בתנועות ע"ש צווארי וכאב בצוואר ובראש בעת התנועה.



- אם הפגיעה חמורה יותר יכולים להיגרם שברים בחוליות הצוואר, קרעים בשרירים, רצועות וכלי דם עם פגיעה חמורה עד כדי שיתוק ואף מוות.

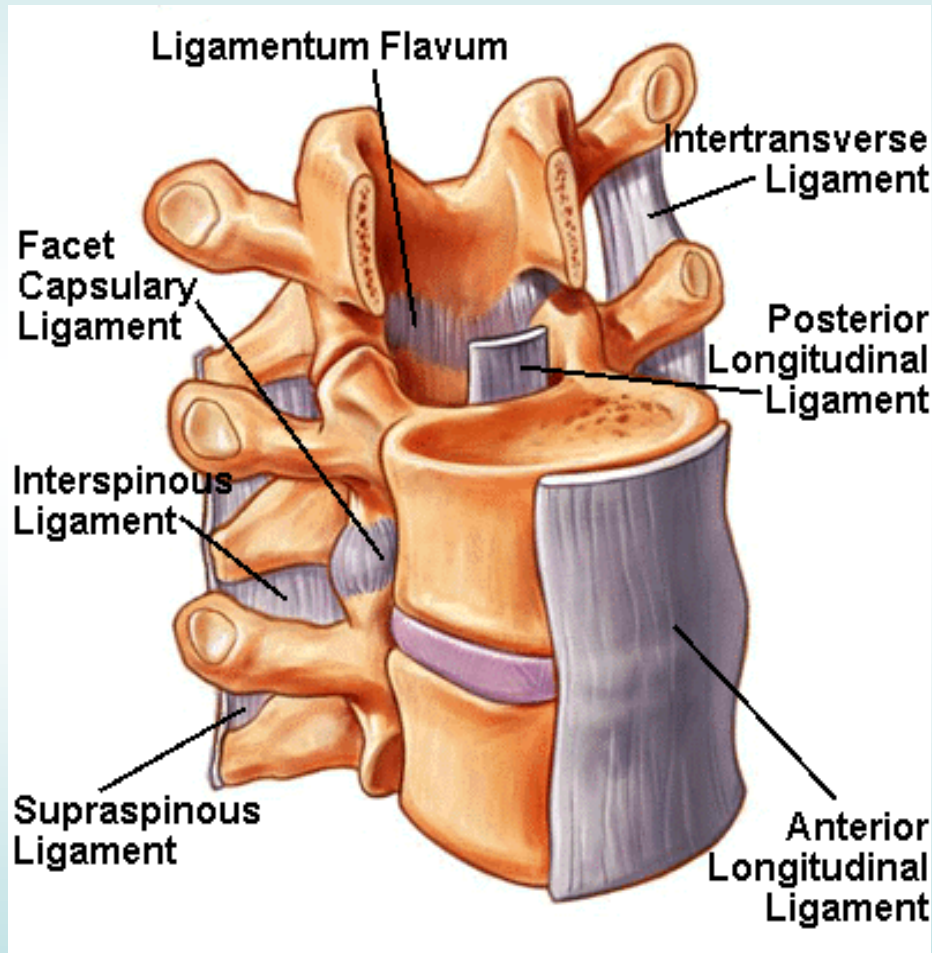
- בד"כ פגיעה זמנית שחולפת מספר חודשים שבועות או תוך חודשים מועט.

צליפת שוט במבוך המשפטי



- הפגיעה בין השכוחות ביותר בתאונות דרכים
- מהווה נטל כבד על הנפגע עקב בעיה לכמת את הנזק מבחינה רפואית אובייקטיבית
- מהווה בעיה בקביעת הנזק לעניין הפיצוי

הנזק האנטומי בצליפת שוט



- פגיעה גרמית
- פגיעה עצבית
- פגיעה ברצועות
- פגיעה ביציבות עמוד השדרה
- פגיעה בכלי דם

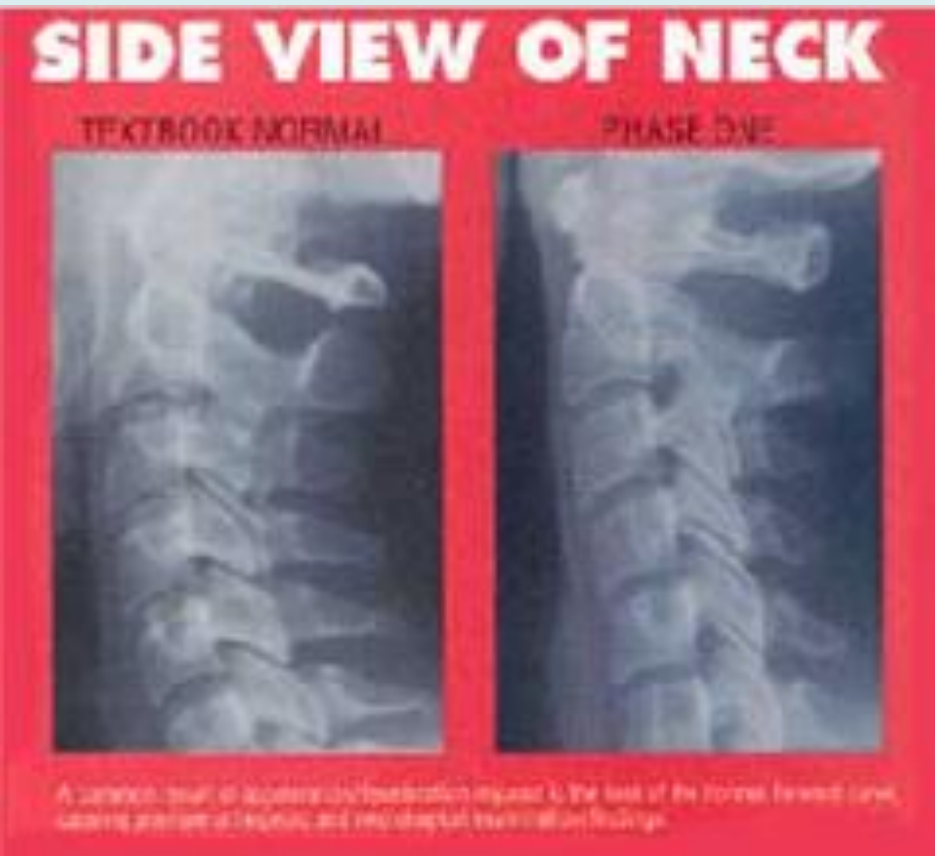
פגיעה גרמית

- שברים בגוף חוליה
- שברים בלמינות
- פריקה בין חוליות
- פגיעה במפרקי הלסת העליונה
- הטיפול הראוי - טיפול שמרני מול קיבוע ניתוחי

פגיעה עצבית

- הבחנה בין פגיעה זמנית וחולפת לבין נזק קבוע
- מפרסטטזיות חולפות עקב לחץ על חוט השדרה עד שיתוק מלא של 4 הגפים
- הצורך בבדיקה אובייקטיבית - **E.M.G.**
- קביעת המועד להתייצבות הנזק

פגיעה ברצועות

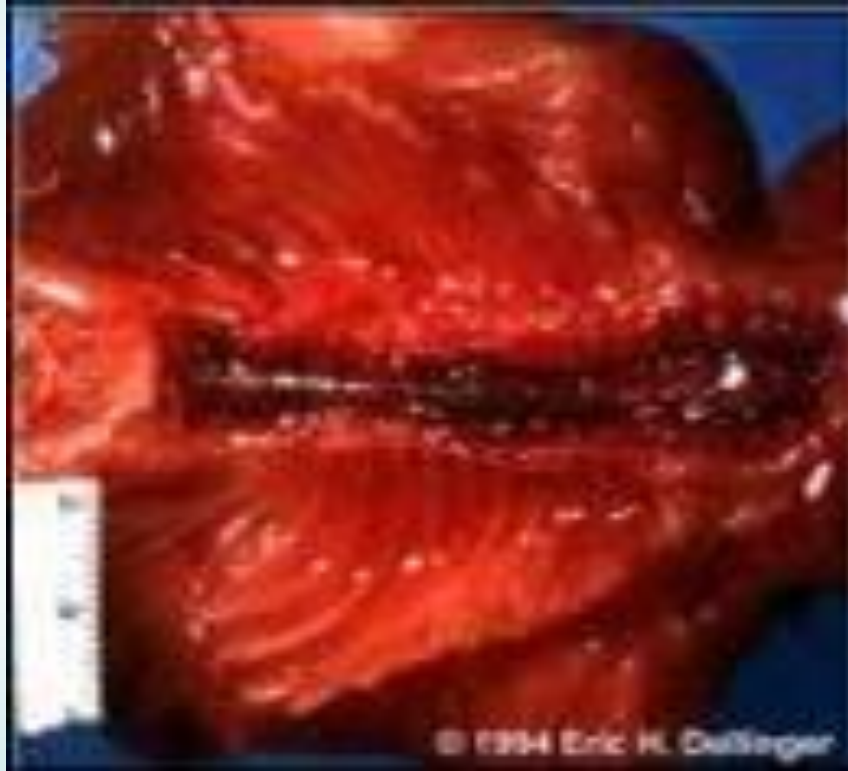


- קרעים ומתיחות של רצועות עמוד השדרה
- תקופה של עד כ-3 חודשים להתייצבות הנזק
- הטיפול הראוי ע"פ ה-**WAD** - צווארון, טיפול פיזיותרפי וכד'

פגיעה ביציבות עמוד השדרה

- חוסר יציבות - הגורמים האנטומיים
- ההשלכות הרפואיות תפקודיות של חוסר ביציבות ע"ש צווארי
- טיפול שמרני מול טיפול ניתוחי

פגיעה בכלי הדם



- שטפי דם תוך שדרתיים
- שטפי דם במעטות הלוחצים על חוט השדרה
- השיקול לטיפול אגרסיבי (ניתוחי) דחוף - שינויים במצב הנורולוגי

שיקולים ראויים לטיפול רפואי

Primum Non Nuocere •

• צליפת שוט ע"פ כללי ה-WAD

- חזרה מוקדמת לעבודה / פעילות

- צווארון - האם מסייע לטיפול בנפגע?

• תשומת לב לרשומה הרפואית - דיוק הרישום
הן לעניין האנמנזה והן לעניין פירוט
הממצאים הרפואיים

• תשומת לב לטיפול רפואי ראוי מול צורך
הנפגע לרשומה רפואית לצורך תביעה לפיצוי

ניגוד עניינים בטיפול הרפואי

• יחסי רופא חולה

✓ טיפול הנכון רפואית מול דרישות החולה

✓ שיקולי טיפול ראוי מול שיקולי אובדן הלקוח

• יחסי עו"ד לקוח

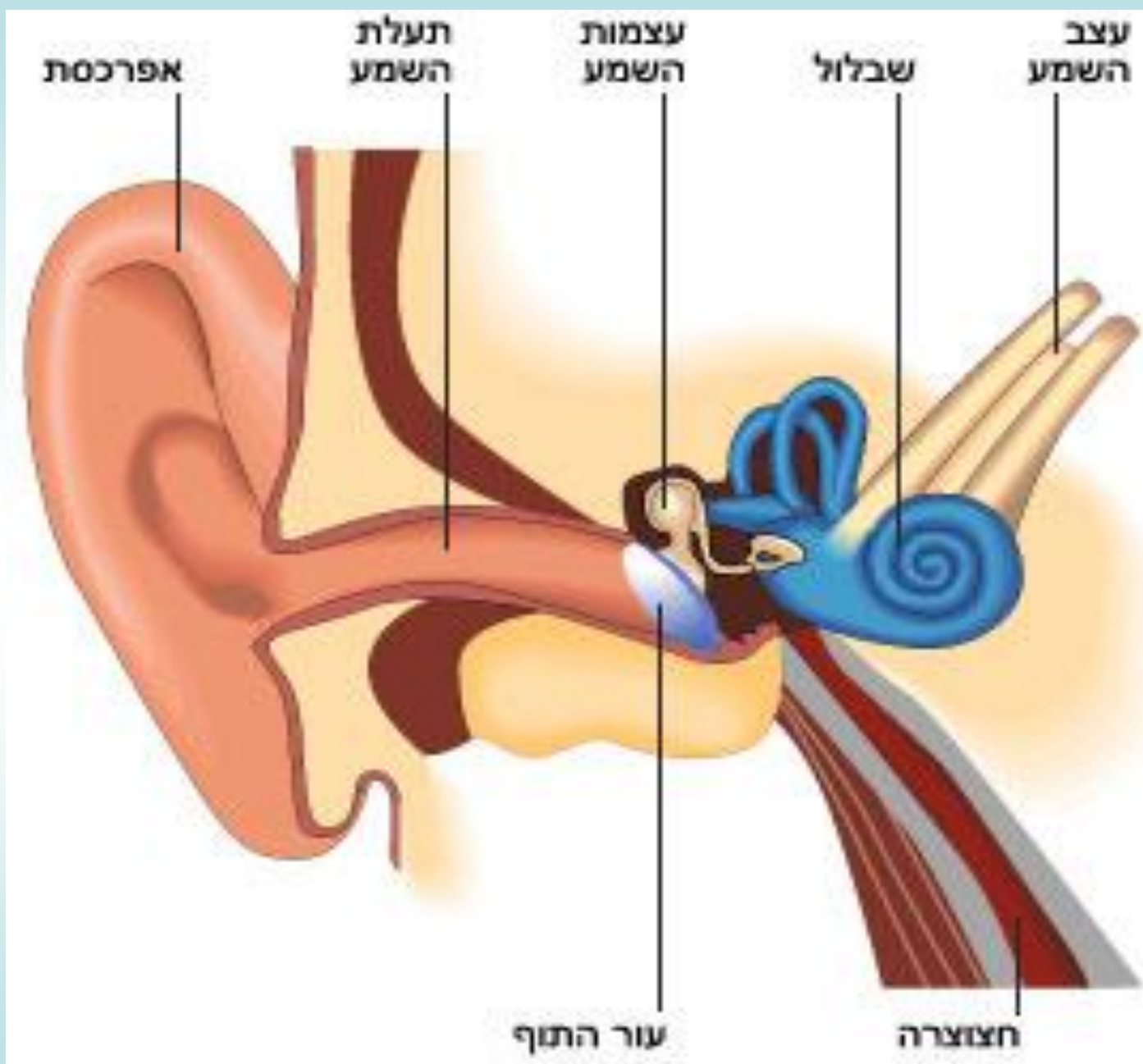
✓ שיקול כלכלי (פיצוי ושכ"ט) מול טובת הלקוח
רפואית

✓ ציפיות ריאליות מול מצג כלפי הלקוח לצרכי
ייצוג

הפגימות הנטענות כקשורות לצליפת שוט

- כאב והגבלה בתנועות ע"ש צווארי
- הקרנת כאב לגפיים העליונות ולראש
- פגיעה בשמיעה, טינטון וסחרחורות
- פגיעה בראיה
- תסמונת בתר חבלתית (**P.T.S.D.**)

בעת הערכת הנכות יש צורך להתייחס לכל תלונה בנפרד ולקבוע קשר סיבתי - אם קיים - בין כל תלונה לצליפת השוט



האחריות לנזק - "אשם תורס"

- אשם תורס הינו מצב בו הפיצוי בגין נזק מופחת עקב התנהגות רשלנית של הנפגע עצמו (סעי' 68 לפקודת הנזיקין)
- הן ע"פ חוק הפיצויים לנפגעי תאונות דרכים והן ע"פ חוק הביטוח הלאומי לא ניתן להפחית את גובה הפיצוי בגין "אשם תורס"



החובה להפחתת הנזק

- לעולם חייב אדם להפחית את נזקו
- האם ניתן לחייב אדם במסגרת הפחתת הנזק לקחת על עצמו סיכונים - ניתוח?
- קביעת נכות צמיתה במקרים בהם קיים סיכוי לשיפור בעתיד:
- המלי"ל - בעתיד תמיד ניתן לפתוח את התיק לדיון מחדש
- הפלת"ד - קביעה סופית (סופיות הדיון)
- קביעת גובה הפיצוי כאשר התובע אינו משתף פעולה להפחתת נזקו

נטל הראיה לנזק



- האינטרס של הצדדים אינו זהה וגורם להם להביא את הראיות לתמוך בטיעונם

- התובע ינסה להציג את חומרת הפגיעה ולטעון לקשר הבלעדי בין האירוע התאונתי שבנדון לבין ההגבלות

- הנתבע ינסה למזער את הנזקים ע"י טענה ל"מצב קודם" או לאחריות חלקית לנזק - אם בכלל

הרשומה הרפואית כראיה

- הרשומה הרפואית (הכרטיס הרפואי) משמשת הראיה הטובה ביותר להוכחת מצב רפואי ולטיפול שניתן לנפגע
- בהעדר רשומה ראויה אפשר שהרופא יאלץ להתייצב להעיד בביהמ"ש להבהיר את מצבו הרפואי של התובע
- יש לציין שביהמ"ש רואה בחומרה העדר רשומה רפואית ראויה (תיעוד מפורט של תלונות וממצאי הבדיקה של הנפגע)
- מהידועות היא שרשומה שאינה ראויה יכולה להצביע - בשל עצמה - על רשלנות רפואית, או לפחות לגרום לרופא לצורך להוכיח שלא התרשל

כימות הנזק מבחינה משפטית



- הפיצוי ואופן חישובו
- ההגבלות בתנועה
- הנזק העצבי
- נזק זמני / צמית

ההגבלות בתנועה

- בדיקת עמוד השדרה הצווארי ורישום ההגבלות בתנועה ב-6 המישורים
- סעי' 37(5) לתקנות המוסד לביטוח לאומי – קביעת דרגת נכות (לנפגעי עבודה)
- כימות ההגבלה שונה במישורים שונים לתקנה



נזק העצבי

- סעיף 31 לתקנות – בדבר קביעת דרגת נכות (לנפגעי עבודה)



- קביעה אובייקטיבית תוך הסתמכות על בדיקות E.M.G.

- תשומת לב לסעיף 11 לתקנות בדבר קביעת דרגת נכות לנפגעי עבודה



חוות הדעת הרפואית משפטית

• עריכת חוות הדעת :

✓ רישום המסמכים הרלבנטיים שעומדים בפני המומחה בעת עריכת חוות הדעת

✓ רישום מדויק של תלונות הנפגע

✓ רישום מפורט של ממצאי הבדיקה הגופנית

✓ תיעוד הבדיקות האחרות הרלבנטיות לקביעה

✓ בקשה להמצאת חומר נוסף / חדש

✓ בקשה לביצוע בדיקות נוספות

✓ סיכום

קביעת דרגת הנכות הרפואית

- הגבלות בתנועה
- הנזק העצבי
- התאמה / חלקיות בקביעות בביהמ"ש לעומת הצמדות מדויקת לסעיף במוסד לביטוח לאומי
- סעיף 37(10)(ב) לתקנות המוסד לביטוח לאומי - קביעת דרגת נכות (לנפגעי עבודה)



קביעת דרגת הנכות התפקודית

- דרגת הנכות התפקודית אינה זהה בהכרח לדרגת הנכות הרפואית

- במוסד לביטוח לאומי קיים תיקון באמצעות תקנה 15 בנכות צמיתה ותקנה 18א' בנכות זמנית



- בקביעות בביהמ"ש ראוי להתייחס לנכות התפקודית לאור מקצועו / עיסוקו של הנפגע

הפחתה בגין "מצב קודם"

1. הפחתה בגין מצב קודם מתועד ברשומות רפואיות

רק רישומים על הגבלה בתנועות או נזק עצבי קודם לתאונה שבנדון ראויים להפחתה


2. הפחתה בגין "אחריות חלקית"

גורמים אחרים כגון שינויים ניוונים או נזק מבני אחר שיכול לגרום לנזק הנצפה

פיצוי בגין נזקים אחרים

- טיפולים רפואיים בעבר ובעתיד
- הצורך במכשור רפואי – זמני / קבוע
- ניידות - היכולת להשתמש בתחבורה ציבורית
- הצורך בעזרת צד ג' בעבר ובעתיד
- כאב וסבל

שיפוי – סעי' 328

- בתאונת דרכים שהוכרה כתאונה בעבודה יכול המל"ל לחזור ולתבוע את נזקיו מחברת הביטוח של הרכב, לפיכך מגלם ביהמ"ש את גמלאות המל"ל בעת קביעת גובה הפיצוי.
- חוק הביטוח הלאומי (סעי' 328) קובע שהקיזוז מהפיצוי שיקבע ביהמ"ש, בגין גמלאות המל"ל, לא יעלה על 75% מהפיצוי הכולל שיקבע. 
- גם אם בחר הנפגע שלא לתבוע את המל"ל יקוז ביהמ"ש מהפיצוי שיקבע גמלאות בגובה תאורטי שהיה מקבל הנפגע לו תבע גם בנפגעי עבודה.

ס י כ ו ם

פגיעת צליפת השוט, הגם שהיא פגיעה נפוצה וחולפת, ולכאורה אינה חמורה, מציבה אתגר לציבור המטפלים - הרפואי, המנהלתי והמשפטי במל"ל בפרט ומערכת הנזיקית בכלל - בשל מגוון תסמיניה, הנזקים הרפואיים והאחרים לנפגע, הנזק למשק בעלויות טיפול ובאובדן ימי עבודה, הקשיים בכימות הנזק ובקביעת הנכות והקשיים המשפטיים הנובעים מכך.



"WORST CASE OF WHIPLASH I'VE EVER SEEN."

[Handwritten signature]

נזק נפשי של צד שלישי

התנאים להכרה בנזק נפשי של צד ג':

1. קרוב משפחה מדרגה ראשונה

2. היה נוכח בעת התאונה

3. חווה פגיעה נפשית מיד ובסמוך לתאונה

4. הנזק עולה לכדי פגיעה נפשית חמורה
או מחלת נפש