

המוסד לביטוח לאומי
המשרד הראשי

מכרז

07/09/2014

דף מס': 001

עפולה- החלפת ריצוף וחיפוי

סעיף	תאור	יחידה	כמות	מחיר יחידה	סה"כ
פרק 01 עבודות פרוקים					
תת פרק 01.1 עבודות פרוקים					
כל העבודות כוללות סילוק החומר לאתר שפך מאושר ע"י הרשויות.					
01.1.010	פרוק ריצופים כולל שיפולים/פנלים בכל המסדרונות לרבות פינוי חול מצע קיים.	מ"ר	400.00		
01.1.020	פרוק פנלים/שיפולים בחדרים (בלבד) בזהירות.	מטר	800.00		
01.1.030	פרוק מדרגות קיימות רום, שלח ושיפולים ככול שקיים.	יח'	70.00		
01.1.040	הוצאה זהירה של הרהוט מהחדרים ככול שקיים לצורך ביצוע החיפויים למקום שירה נציג המוסד בתחום הסניף, והשבתם למקומם הקודם בהתאם להוראה נציג המוסד.	קומפ'	74.00		
סה"כ 01.1 עבודות פרוקים					
סה"כ 01 עבודות פרוקים					

המוסד לביטוח לאומי
המשרד הראשי

07/09/2014

דף מס': 002

עפולה- החלפת ריצוף וחיפוי

סעיף	תאור	יחידה	כמות	מחיר יחידה	סה"כ
	פרק 06 עבודות נגרות ומסגרות				
	תת פרק 06.1 עבודות נגרות				
06.1.010	<p>אספקה והתקנה של דלת עץ חד כנפית במידות: 210X100-90 ס"מ ובעובי 42 מ"מ במילוי פלקסבורד 80% לפחות, קנטים מסביב מעץ בוק מלא (פנימי) גמר לקה "דור" וחיפוי פורמייקה לפי בחירת המזמין מתוצרת פורמייקה סנטר או ש"ע ואיכות, כולל משקופי פח מגולוון בעובי 2 מ"מ, כולל מנעול מסטר 2 דרגות, מעצור לדלת וידיות וכו', כולל מיקום וקיבוע המשקופים בעיגונים לקירות, הכולל כמפורט במפרט הטכני המצו"ב, המחיר כולל הרחבת הפתח הקיים כך שיקבל את המשקוף והדלת הנ"ל כך שיתקבל לפחות 80 ס"מ פתח אור (היינו הפתח שבין דופן הכנף והמשקוף שכנגדה), כולל את כל העבודות החומרים והאמצעים הדרושים לגימור מושלם.</p>	יח'	75.00		
	סה"כ 06.1 עבודות נגרות				
	תת פרק 06.2 עבודות מסגרות				
06.2.010	<p>אספקה והרכבה של מאחז יד לצד מהלכי מדרגות, מנירוסטה, כדוגמת תוצ' "סקופ", צינור בקוטר 38 מ"מ עם תומכי קיר כל 1.2 מ'. הכל מפלב"ם 316 בגימור מלוטש, המאחז מותן ע"ג קירות קיימים, לרבות 30 ס"מ אופקיים בקצוות החופשיים של הפודסטים, לכל מהלך סימני הזהרה מישושיים עליון ותחתון, ברוחב 20 ס"מ כל אחד על פי דרישות חוק הנגישות, העבודה כוללת הכנת קטע לדוגמה לאישור באורך 1.5 מ' הכולל פרט קצה, כולל את כל העבודות והאמצעים דרושים לגימור מושלם לרבות תיקוני טיח וצבע.</p>	מטר	40.00		
	סה"כ 06.2 עבודות מסגרות				
	סה"כ 06 עבודות נגרות ומסגרות				

המוסד לביטוח לאומי
המשרד הראשי

07/09/2014

דף מס': 003

עפולה- החלפת ריצוף וחיפוי

סעיף	תאור	יחידה	כמות	מחיר יחידה	סה"כ
	פרק 10 עבודות ריצוף וחיפוי				
	תת פרק 10.1 עבודות שיש				
10.1.010	ריצוף רצפת פרוזדורים ופודסטי מדרגות ע"י אריחי אבן שיש EVEREST MERFIL במידות: 30/60 ס"מ ובעובי 2 ס"מ, ספק טופולסקי או ש"ע ואיכות במחיר יסוד של 170 ש"ח/מ"ר, הייסום על מילוי חול ים חדש, על פי המפרט המיוחד ומפרט ספק האריחים, העבודה כוללת: בנוסף לעיבוד הפוגות (ישרות נמשכות) ליטוש עם מילוי דבק שיש, הליטוש לדרגת מניעת החלקה R-9 וייסום סילר מסוג ליטופין 021, העבודה קומפלט על פי המפרט ותכולת המחירים לעיל, כולל תפר הרפיה מסיליקון כדוגמאת אוראנטק גטאור מסוג אוטוסיל S-70 או ש"ע ואיכות, כל 15 מ"ר רוחב התפר עד 10 מ"מ, הקבלן יכין דוגמה מקדימה של קטע ריצוף של כ- 10 מ"ר, במקום שיורה לו מנהל הפרוייקט הדוגמה תהיה מושלמת לרבות הליטוש והסילר, רק לאחר אישור הדוגמה יוחל הייסום הכולל.	מ"ר	400.00		
10.1.020	אספקה והתקנת שיפולים בהיקף צידי הריצוף הנ"ל, במידות: 10-7/60 ס"מ, מהחומר הנ"ל, (מחיר יסוד 38 ש"ח/מ"ר) כולל פרוק ופינוי הקיים, כולל תיקוני טיח וצבע לפי הצורך ומילוי רובה- דבק שיש החלקה וייסום סילר כנ"ל, כל העבודות קומפלט על פי מפרט ותכולת המחירים לעיל.	מטר	300.00		
להעברה בתת פרק 10.1					

המוסד לביטוח לאומי
המשרד הראשי

07/09/2014

דף מס': 004

עפולה- החלפת ריצוף וחיפוי

סעיף	תאור	יחידה	כמות	מחיר יחידה	סה"כ
10.1.030	<p>מהעברה</p> <p>אספקה וביצוע מדרגות רום ושלה ע"י לוחות אבן-שיש EVEREST MERFIL ברוחב של כ-36 ס"מ ובעובי 4 ס"מ, ספק טופולסקי או ש"ע ואיכות, הפלטה באורך מלא לפי הקיים (כ-1.30 מ') כולל עיבוד פס ברוחב 4 ס"מ, ובמרחק 2 ס"מ מקצה השלה, באורך 80% מאורך שלח המדרגה, מבוצע מיציקת קרבורונדום (בגוון שחור) משוקע במדרגה (יש לבצע כירסום במדרגה לשם כך) לצד "עין המדרגות" סגירת צד ע"י סרגל מובנה בחתך 6*3 ס"מ בחיבור "שקע תקע", רום המדרגה במידות תואמות לקיים, לוח מלא בעובי 2 ס"מ, כולל ליטוש לדרגת R-9 וייסום סילר כדוגמאת אוראנטק גטאור מסוג ליטופין 021 או ש"ע ואיכות, הקבלן יכין דוגמא מקדימה של 2 מדרגות עוקבות במקום שיבחר המפקח, הדוגמא תהיה מושלמת לרבות שיפולי צד, רק לאחר אישור הדוגמא יוחל הייסום הכולל, כל העבודות קומפלט על פי המפרט ותכולת המחירים לעיל.</p>	מטר	70.00		
10.1.040	<p>אספקה והתקנת שיפולים חדשים לצדי המדרגות משיש כנ"ל, ביצוע דוגמת המדרגות כולל, גובה של 7-10 ס"מ, העבודה כוללת תיקוני טיח וצבע ומילוי הפוגות בדבק שיש החלקה וייסום סילר כזכר לעיל, ביצוע דוגמת המדרגות כולל את ביצוע משיפולים כנ"ל העבודה קומפלט עפ"י מפרט ותכולת המחירים לעיל.</p>	מטר	60.00		
10.1.050	<p>אספקה וייסום סימן מאתר (משטח התראה מישושי), לכבדי ראייה, בכל המקומות הנדרשים עפ"י תקני הנגישות, כגון בחזית מעליות, בפודסטי מדרגות, בחזית מכשירי תיפעול וכד', המשטחים ברוחב/עומק 60 ס"מ לפחות, במדרגות מותקנים 30 ס"מ לפני השלה, הנ"ל ע"י גבשושיות בדידות של הספק אייל ציפויים או ש"ע ואיכות, מחומר פלב"ם קשיח, עמיד, יציב ושאינו נשחק מותקנות בהחדרה (קידוח והדבקה) בשורות שתי וערב 5X5 ס"מ. הגוון יהיה נוגד לריצוף הכל באישור המזמין המחיר כולל הכנת דוגמא, במקום שיורשה המפקח במידות: 60X100 ס"מ, רק לאחר אישור הדוגמא ע"י המזמין יוחל בהתקנה שוטפת.</p>	מ"ר	50.00		

להעברה בתת פרק 10.1

המוסד לביטוח לאומי
המשרד הראשי

07/09/2014

דף מס': 005

עפולה- החלפת ריצוף וחיפוי

סעיף	תאור	יחידה	כמות	מחיר יחידה	סה"כ
	מהעברה				
סה"כ 10.1 עבודות שיש					
תת פרק 10.2 עבודות פרקט					
10.2.010	חיפוי פרקט למיניציה במשרדים ע"ג ריצוף קיים, הפרקט מתוצרת BERRY-FLOOR דגם ג'ינג'ר 3030-3863, בעובי 8 מ"מ, לוחות ברוחב 186 מ"מ ובאורך 1285 מ"מ, ספק טופולסקי או ש"ע ואיכות במחיר יסוד 100 ש"ח/מ"ר, הייסוס בשיטה "צפה" על תשתית פלציב 40GAI בעובי 3 מ"מ, כיוון הנחת הלוחות לפי בחירת המזמין, העבודה קומפלט כוללת הכשרת רקע הריצוף הקיים, כולל הכנת דוגמה לאישור הכל על פי המפרט ותכולת המחירים לעיל.	מ"ר	1000.00		
10.2.020	אספקה והתקנת פנלים/ שיפולים כנ"ל בחתך טרפזי, עובי משתנה עד 20 מ"מ ובגובה 65 מ"מ, העבודה קומפלט על פי מפרט ותכולת המחירים לעיל, לרבות תיקונים והשלמת טיח וצבע בהתאם לצורך, לאחר פרוק השיפולים הקיימים והכנת דוגמה לאישור.	מטר	800.00		
סה"כ 10.2 עבודות פרקט					
תת פרק 10.3 כללי					
10.3.010	קיצור הדלתות לחדרים, עפ"י הצורך ועפ"י המידות הסופיות שתתקבלנה אחרי הדתקנות הריצופים (שיש ופרקט), כולל את כל האמצעים הדרושים לגימור מושלם.	יח'	15.00		
10.3.020	אספקה והתקנת סף מ"פליז" בעובי 1.5 מ"מ בכל הדלתות, סף המעבר יעוגן בצורה נסתרת בשיפוע לגישור של 11 מ"מ בין הפרקט והשיש. כולל את כל העבודות החומרים והאמצעים הדרושים לביצוע מושלם.	יח'	74.00		
סה"כ 10.3 כללי					
סה"כ 10 עבודות ריצוף וחיפוי					

המוסד לביטוח לאומי
המשרד הראשי

07/09/2014

דף מס': 006

עפולה- החלפת ריצוף וחיפוי

סעיף	תאור	יחידה	כמות	מחיר יחידה	סה"כ
<u>פרק 11 עבודות צבע</u>					
<u>תת פרק 11.1 צבע משקופים</u>					
11.1.010	אספקה וצביעת משקופי דלתות מפח במידות: 210X100-90 ס"מ, בצבע "סופרלק" כולל ניקוי חול ושכבת צבע יסוד רב שימושי ושתי שכבות צבע עליון עד לקבלת גוון אחיד שיקבע ע"י המזמין כולל את כל החומרים האביזרים והאמצעים הדרושים לגימור מושלם.	יח'	75.00		
סה"כ 11.1 צבע משקופים					
סה"כ 11 עבודות צבע					

המוסד לביטוח לאומי
המשרד הראשי

07/09/2014

דף מס': 007

עפולה- החלפת ריצוף וחיפוי

סעיף	תאור	יחידה	כמות	מחיר יחידה	סה"כ
פרק 40 עבודות פיתוח					
תת פרק 40.1 עבודת פיתוח					
40.1.010	פרוק זהיר של שכבת גרנוליט קיימת ופינוי לאתר מורשה, כולל ניקוי יסודי של פני המרצפים להסרת כל לכלוך ואבק ו/או אדמה, הניקוי כולל שטיפה במים מתוקים.	מ"ר	130.00		
40.1.020	יצירת תיפרי התפשטות בעזרת פסי נירוסטה ברובח 4 מ"מ ובגובה תואם, לכל משטחי הגרנוליט.	קומפ'	1.00		
40.1.030	חיפוי מרצפי בטון בשכבת גרנוליטית הנדרשת כשהאגרנט מהטיב והגוון שיבחר ע"י המזמין עובי השכבה כ- 2.5 ס"מ, שכבה גרנוליטית זו תהיה בצפיפות מקסימלית האפשרית, כמות הצמנט בתערובת לשכבה גרנוליטית לא תהיה פחות מ- 450 ק"ג/מ"ק בתערובת מוכנה, יציקה ויישור כולל הידוק במעגילה ידנית ובעובי הנדרש לעיל, לאחר התייבשות חלקית של השיכבה הגרנוליטית, יש לקרצף, להבריש במברשת פלדה עד לגילוי האגרנט ולאחר מכן לבצע שטיפה וניקוי סופי בחומצת מלח. כולל אתכל העבודות החמורים והאמצעים הדרושים לגימור מושלם לרבות שיפועים נדרשים.	מ"ר	130.00		
סה"כ 40.1 עבודת פיתוח					
סה"כ 40 עבודות פיתוח					

מכרז (ריכוז)

07/09/2014

דף מס': 008

עפולה- החלפת ריצוף וחיפוי

סה"כ	
	פרק 01 עבודות פרוקים תת פרק 01.1 עבודות פרוקים סה"כ 01 עבודות פרוקים
	פרק 06 עבודות נגרות ומסגרות תת פרק 06.1 עבודות נגרות תת פרק 06.2 עבודות מסגרות סה"כ 06 עבודות נגרות ומסגרות
	פרק 10 עבודות ריצוף וחיפוי תת פרק 10.1 עבודות שיש תת פרק 10.2 עבודות פרקט תת פרק 10.3 כללי סה"כ 10 עבודות ריצוף וחיפוי
	פרק 11 עבודות צבע תת פרק 11.1 צבע משקופים סה"כ 11 עבודות צבע
	פרק 40 עבודות פיתוח תת פרק 40.1 עבודת פיתוח סה"כ 40 עבודות פיתוח

המוסד לביטוח לאומי
המשרד הראשי

07/09/2014
דף מס': 009

עפולה- החלפת ריצוף וחיפוי

סה"כ	
	סה"כ כללי
	17% מע"מ
	סה"כ כולל מע"מ

תאריך

שם, חתימה וחותמת הקבלן

קובץ: 770-17

הופק באמצעות 'בנארית פרו' (03.27.3) 04-9884344

מפרט טכני מיוחד

המוסד לביטוח לאומי- סניף עפולה

עבודות ריצוף וחיפוי

25 פברואר 2014

פרק 10 - עבודות ריצוף וחיפוי:

10.1 - ריצוף אבן

- 10.1.1 הוראות מפרט זה באות בנוסף לנאמר בפרק 10 - עבודות ריצוף וחיפוי במפרט הכללי, וכן עפ"י התקנים ישראלים רלוונטיים לעבודה מסוגים הנדרשים במכרז/חווזה זה.
- כל האריחים יעמדו בדרישות התקנים הישראלים הרלוונטיים
 - ת"י 5566 חלק 1 - מערכת רצפה מאבן טבעית
 - ת"י 1554 חלק 2 - חיפוי מדרגות
 - ת"י 2279: התנגדות להחלקה של משטחי הליכה.
 - הקבלן יידרש להציג תעודות בדיקה של מכון התקנים לגבי כל סוג אריח שיסופק לאתר. הבדיקה במעבדה מאושרת תהיה ע"י הקבלן ועל חשבונו, ולא תזכה אותו בכל תמורה.
- 10.1.2 החומרים יסופקו לאתר באריזות מקוריות וסגורות של יצרן החומר כאשר על האריזה מצוין שם היצרן ואיכות החומר.
- 10.1.3 לפני התחלת העבודה יספק הקבלן דוגמאות מחומרי הריצוף והחיפוי "חומר שחור" שבדעתו להשתמש בהם. רק לאחר אישור המזמין יורשה הקבלן להשתמש בחומרים אלה. הקבלן מתחייב כי כל החומרים שיסופקו על ידו יותאמו בדיוק נמרץ לדוגמאות שיאושרו ע"י המזמין.
- 10.1.4 עבודות ריצוף וחיפוי במפרט זה יכללו:
- ריצוף וחיפוי אריחי שיש/אבן נסורה תוצרת EVEREST MERFIL, ספק: טופלסקי.
- 10.1.5 יש לבצע עבודות ריצוף וחיפוי אחרי שהחלל סגור ומוגן מהשפעת מזג אוויר.
- 10.1.6 סיבולות TOLERANCES:
בנוסף לאמור במפרט הכללי, הסטייה המותרת מהניצב של הקירות תהיה:
סטייה מהניצב בקווים של קירות ולאורך 3.0 מ' - 2 מ"מ.
- 10.1.7 פני השטחים המיועדים לביצוע הריצוף והחיפוי צריכים להיות נקיים מחומרים זרים והעבודה תבוצע טיט מלט בכל השטח.
- 10.1.8 דוגמא וסידור הנחת האריחים יעשה בקווים ישרים, פוגות נמשכות (לא צורת בניה).
- 10.1.9 מידות האריחים הנתונות בכתב הכמויות עשויות להשתנות. אין בשינוי המידות משום עילה לשינוי במחירי יחידות הריצוף והחיפוי.
- 10.1.10 יש למדוד ולתאם שניתן להגיע למספר יחידות אריחים שלם ככל האפשר (ע"י רובה או השלמות). מיקום קטעי אריחים שאינם במידות שלמות יבוצעו עפ"י הנחיות המפקח.
- 10.1.11 הקבלן יתקין על חשבונו דוגמאות ריצוף וחיפוי מכל סוג שהוא בשטח של 5 מ"ר לפחות מכל סוג. את הדוגמא המאושרת ע"י האדריכל והמפקח אין לסלק או להרוס עד גמר הבניין וקבלתו.

10.1.13 ניקוי כללי:

- א. על הקבלן לבצע במסגרת עבודתו ניקוי כללי ומושלם של הרצפה במכונות שטיפה וניקוי הפנלים וחיפוי הקירות משאריות טיט וצבע.
- ב. לפני מסירת המבנה לרשות המזמין יבצע הקבלן ניקוי יסודי של הריצופים למיניהם. לא יתקבלו אריחים או רצפות עם שריטות או פגמים.
- ג. ניקוי הריצוף והחיפוי יהיה מושלם ויעשה ע"י מברשות מכאניות ונקיות, ללא חומצה.
- ד. לאחר אישור המפקח והמתכנן ולפני אכלוס המבנה יש להבריק היטב את המרצפות.

10.1.14 ריצוף ע"ג מילוי

- א. הריצוף יונח ע"ג מילוי שומשום. מילוי זה יונח ישירות ע"ג רצפת הבטון. המילוי יפוזר ע"ג שטחים קטנים יחסית לפי מידת ההתקדמות של הנחת הריצוף. מיד לאחר פיזור המילוי והידוקו תונחנה עליו המרצפות עם הטיט.
- ב. הטיט לריצוף יהיה טיט צמנט (ללא כל תוספת סיד) בתוספת ערב למניעת חדירת רטיבות כדוגמת A-155 של חברי "פקורה" או "בי.גי. בונד 2" או שו"ע.

10.1.15 חיפוי וריצוף באריחי שיש / אבן נסורה

- בנוסף לאמור במפרט הכללי והמיוחד לעבודות אבן - פרק 14, יבוצעו ריצופי האבן לפי הוראות האדריכל. לפני תחילת עבודות הריצוף, על הקבלן לסמן את הצורות השונות של הריצופים ולקבל את אישור האדריכל לסימון כתנאי לתחילת עבודות הריצוף.
- הריצוף והחיפוי יושמו ע"ג שומשום.
- האבן תמוין לפי דרישת האדריכל בפריסה, מילוי המישקים בדבק שיש בגוון האבן, ליטוש מט היוצר לאחר יישום הסילר התנגדות להחלקה עפ"י התקן הישראלי לעמידות בהחלקה באזור יבש פנימי במבנה ציבורי, איטום השכבה העליונה בסילר, אספקת הוראות תחזוקה לאבן.
- היישום יהיה לפי מפרט הספק והמפרט הכללי.
- כל התיקונים ביישור המצעים, יהיו ע"ח הקבלן וללא כל תמורה נוספת מעבר למחירי היחידה שבכתב הכמויות.

10.1.16 אופני מדידה מיוחדים לעבודות ריצוף

- א. המדידה לתשלום תהיה לפי שטח נטו ולפי הנחיות המפרט הכללי. לא תינתן תוספת עבור חיפוי במישור מעוגל ולא עבור חיתוך וסיום ריצוף בעיגול. שיפולים עד לגובה 20 ס"מ ימדדו במטר אורך בציון חומר השיפולים וגובהם. שיפולים שגובהם עולה על 20 ס"מ ימדדו במטרים רבועים כחיפוי קירות. לא תינתן תוספת עבור שיפולים בקירות מעוגלים.
- ב. מחיר כולל את כל החומרים והמלאכות הכרוכים בביצוע הריצוף או החיפוי, לרבות דבק, רובה, חיתוכים למיניהם, התאמה לפינות, למשקופים ולאביזרים שונים ברצפה ובקירות, ביצוע פוגות, אבדק, תפרים וכל האמור במפרט הכללי בתכולת המחירים לעבודות חיפוי ולעבודות ריצוף.
- ג. מחירי היחידה לאריחים כוללים כל סוגי האריחים עפ"י הגדרת הכמויות וגוונים וכן כוללים, אף אם לא הוזכר בכמויות, גרונג, חספוס נגד החלקה, מידות קרמיקה אחרות וכו'.
- ד. בנוסף לאמור במפרט הכללי ובמפרט המיוחד, כוללות עבודות הריצוף והחיפוי את כל המפורט להלן:

1. מחיר הריצוף כולל ריצוף בשטחים קטנים, ברצועות צרות וכיו"ב.
2. לא תשולם כל תוספת עבור שילוב מספר צבעים ו/או צורות שונות של הריצוף, של כל גודל נדרש, הכל מושלם כמפורט בתוכניות.
3. מחירי עבודות הריצוף כוללים את המילוי הנדרש מתחת לאריחי הריצוף.
4. מחירי עבודות החיפוי והריצוף כוללים את מילוי התפרים ב"רובה", בגוון שיבחר ע"י האדריכל והברקה לפני מסירת הבניין. לא תינתן כל תוספת עבור עיבוד פינות ומפגשים הכל כולל במחיר החיפוי והריצוף.
5. מחירי עבודות הריצוף והחיפוי כוללים חיתוך אריחי קרמיקה/שיש/ריצוף, בצורות שונות, לרבות חיתוך עיגולים, לרבות חיתוך ע"י מסור מתאים במפעל או באתר וכל שיידרש, לפי תוכניות האדריכל והמפקח. לא תשולם לקבלן כל תוספת שהיא עבור החיתוך.
6. מחירי העבודות כוללות יישום של פרופיל גמר פי.וי.סי. ו/או אלומיניום, כולל פרופילי פינות בסף אנכי.
7. הכנת דוגמאות לסוגי הריצוף והחיפוי לפי דרישות האדריכל והמפקח.
8. מחירי עבודות הריצוף והחיפוי כוללים אספקת אריחים רזרביים למזמין, מכל סוג ודגם בשיעור של 5% (חמישה אחוזים).
9. על הקבלן לספק את כל העבודה, החומרים, הציוד והשירותים הדרושים להתקנת החיפוי והריצוף בהתאם למפרטים, רשימת חומרי גמר, כתבי כמויות ולתוכניות עבודה מאושרות. האריחים יסופקו ע"י המזמין, מלבד אבן נסורה שתסופק ע"י הקבלן.
10. השטחים המרוצפים והמחופים יהיו ישרים בהחלט לפי סרגל ופלס בכל הכיוונים פרט אם צוין אחרת בתוכניות.
11. התפרים יעברו בקו רצוף דרך כל השטחים באותה קומה. במקומות בהם יהיה צורך להשתמש בחלקי מרצפות או אריחים, או שיחיה צורך לבצע חלקים עגולים, יעשה חיתוך במסור וקצות המרצפות או האריחים ילוטשו (מחיר החיתוך והליטוש כולל במחיר עבודת הריצוף והחיפוי).
12. עבודות הריצוף והמוזאיקה כוללים במחיריהם גם ליטוש במכונה של ריצוף והברקה (ווקס) לפני מסירת הבניין.
13. כל מחירי היחידה לריצוף כוללים אספקה והנחת כיסוי גבס להגנה כולל הדבקה בין הלוחות והגנה על הריצוף. ההגנה תיושם מיידית עם גמר כל קטע של ריצוף, כולל פירוק ופינוי הגבס עפ"י לוח"ז שיקבע המפקח.
14. כל מחירי היחידה לריצוף וחיפוי יכללו תפרים גמישים ותפרי התפשטות בהתאם לתיקונים הרלוונטיים במהדורתם האחרונה.

מפרט ליישום אבן

מחלקת אבן שיש, טופולסקי ושות', 04-8299027

בהמשך לרכישת אריחי שיש מצורף בזאת מפרט ליישום האריחים. המפרט מתייחס לריצוף ע"ג חול מיוצב או חצץ שומשום אבן גודל 2-3 מ"מ.

1. יש להקפיד כי תשתית הריצוף תהיה יבשה ונקייה מגופים זרים (בדלי סיגריות, חרצני זיתים, מסמרים וכד').

2. יש למרוח את גב האריחים (מריחה מלאה) באלסטוסיל (מיוצר ע"י חברת "תרמוקיר") ולהמתין כ-24 שעות להתייבשות, מריחה נוספת יש לבצע בסמוך להנחת האריח.

3. התערובת עליה יושמו האריחים תהיה תערובת מוכנה של טיט לריצוף מתוצרת חברת "תרמוקיר" ריצופית על בסיס מלט לבן. עובי השכבה לא יקטן מ- 1.5 ס"מ.

4. האריחים יושמו בשיטת הרטוב על רטוב, כלומר האלסטוסיל (שכבה שנייה) יונח על הריצופית כאשר הוא טרי.

5. יש לעבוד עם שומרי מרחק של בין 1-2 מ"מ בין אריח לאריח.

6. את המשטח המרוצף יש להשאיר לייבוש כשבוע ימים ואחר כך לכסותו בלוחות גבס להגנה מפני נזקי עבודות אחרות.

7. במידה ומבצעים ליטוש אבן יש להמתין לייבוש המשטח (לטש מקצועי מחזיק ברשותו מד לחות לקביעת מוכנות המשטח לליטוש) יש לנקות המישקים משאריות טיט ולכלוך ואז למלאם בדבק שיש. רק לאחר מילוי המישקים ניתן להתחיל בעבודת הליטוש. יש להקפיד שהליטוש יבוצע ע"י שני אנשים האחד לוטש והשני שואב מיד אחריו את המים כל שלא ייווצרו שלוליות.

8. עם גמר עבודות הליטוש יש להמתין לייבוש מלא של המשטח ואז לבצע מריחת סילר והברקה.

10.2 - עבודות פרקט

10.2.1 מחירי היחידה כוללים מדידה במקום לפני התחלת החיפוי.

10.2.2 המחירים כוללים אספקת דוגמאות של הפרקט ואביזרי עזר, ככל שיידרש - לאישור המזמין, דוגמא שלא תאושר, תוחלף לפי בחירת המזמין.

10.2.3 ביצוע העבודה קומפלט עפ"י מפרט זה.

10.2.4 כל החומרים יהיו בהתאם לת"י כשהם בתוקף בעת ביצוע העבודות, או לתקנים מקצועיים אחרים. החומרים צריכים להיות בריאים, נקיים, יבשים, בלי פגמים, ישרים ובלתי פיתולים, עמידי אש ומטופלים נגד מזיקים.

10.2.5 העבודה כוללת כל ההתקנות, הובלה והרכבות באתר, לרבות התאמות לתצורת הרקע (רצפה) בפועל. כמו כן קידוחים והתאמות למערכות קיימות, קידוחים למעברי כבילה וכד'. הכל כפי שיידרש באתר.

10.2.6 הקבלן יכין דוגמא בפועל של קטע חיפוי פרקט על הרצפה. הקטע בשטח 2.0 מ"ר לפחות, מיושם בגימור סופי. רק לאחר אישור המזמין יוחל בביצוע המלא.

10.2.7 במחירי הסעיפים של עבודות הפרקט כלולים גם כל העבודה הנדרשת של פינוי הריהוט והאביזרים הקיימים בתוך החדרים, למקום עליו יורה המפקח, וכן כוללים מחירי הסעיפים את החזרתם את הריהוט והאביזרים השונים לחדרים עפ"י מיקומם הקודם ו/או עפ"י מיקום שונה, כולל הצבתם והתקנתם במקום, כל זאת עפ"י הנחיות המפקח במקום.

10.2.7 מפרט טכני

א. הפרקט מסוג למינציה תוצרת BERRY-FLOOR דגם גיינג'ר 3863-3030, בעובי 8 מ"מ, לוחות ברוחב 186 מ"מ ובאורך כ-1285 מ"מ.
ספק "טופולסקי".

ב. התקנה "צפה" על רצפה אופקית מרוצפת. יישום הפרקט כולל הכשרת רקע הרצוף הקיים, ייצוב ופילוס: פרוק קטעים ששקעו, פרוק מרצפות רעועות ו/או פגומות וריצוף חוזר מפולס וייצוב. לחילופין מילוי ע"י בטון מוחלק.

ג. בתחתית הפרקט יריעת פלציב GA140 בעובי 3 מ"מ.

ד. העבודה כוללת ליטוש מלא לאחר ההתקנה וגמר לכה עמידה בשחיקה ייעודית לפרקט. הקבלן יגיש מפרטי הלכה לאישור המזמין, לפני הביצוע.

ה. הקבלן יגיש אישור תקן אש לכל החומרים ומרכיבי הפרקט, לרבות הדבקים והלכות.

10.3 - אחריות

מבלי שתשולם תוספת כלשהי למחירי היחידה, הקבלן יתן אחריות לכל עבודות הריצוף והחיפוי למשך 5 שנים לאחר מסירה סופית. האחריות תהא הן לחומרים והן לעבודה. במשך תקופת האחריות הקבלן יתקן ויחליף כל אריח (שיש/פרקט) אשר ישחק או יתערער. כמו-כן יתקן כל פגם שיתגלה באיכות העבודה באותה התקופה.

מפרט טכני לשיפוץ והחלפת דלתות

פרק 1 : מפרט טכני לפרטי דלתות נגרות לצורך החלפת משקופים ו/או דלתות בסניף המוסד לביטוח לאומי

1. מבוא כללי

העבודה המתוארת במפרט זה, מטרתה לייצור, לספק ולהתקין משקופים ודלתות נגרות עבור המוסד לביטוח לאומי. זאת ע"פ פריטי דלתות טיפוסיות המופיעים בהמשך המפרט.

פריטים טיפוסיים אלו יותאמו במהלך ביצוע הפרויקט תוך ביצוע התאמות בשטח.

העבודה כוללת פירוק זהיר ומחושב של הדלתות ואו המשקופים הקיימים, ביצוע עבודות פירוק ובינוי, כולל שינוי גודל הפתח בקיר או המחיצה, והתקנת המשקופים והדלתות המתוכננות זאת תוך יום עבודה אחד.

על הקבלן לקחת בחשבון שקיימים הבדלים בעוביי הקירות ומחיצות בתוך המבנה, הדבר מחייב את הקבלן להתאים את עובי וצורת המשקופים לתנאים השונים בתוך המבנה, זאת ללא תוספת מחיר.

במחיר הדלתות החדשות כלולה עבודת פירוק ופינוי דלתות קיימות וביצוע תיקוני בינוי ועיבוד הפתח, כולל פינוי מוחלט ומהיר של כל הפסולת מהאתר.

על הקבלן להקפיד לבצע את כל ההנחיות בכתב הכמויות, ולבצע עבודות חריגות רק באישור בכתב ומראש בחתימת המזמין.

1.2 הנחיות כלליות במסגרת ביצוע העבודה:

- מובא לתשומת לב הקבלן, כי בפרויקט זה אין אחידות במידות הדלתות הקיימות, גובהן ועובי המחיצות והקירות אינו אחיד בכל המקרים.

לפני הביצוע באחריות הקבלן לערוך סיור מקיף עם המפקח, לוודא את נתוני המידות וכיוון הפתיחה של כל הדלתות המתוכננות, ולהגיש לאישור המפקח רשימת דלתות לביצוע, כולל מידות לביצוע וכיוון פתיחה

לפיכך באחריות הקבלן לבצע מדידה מדויקת של כל דלת קיימת לפני הביצוע, ולהתאים את המשקוף והדלת המתוכננת בצורה מושלמת לתנאי השטח באתר.

- מובא לתשומת לב הקבלן, כי בפרויקט זה אין תכניות ופרטים מלאים ואין תיאור מלא של ביצוע הסעיפים השונים.

- על הקבלן לקבל לפני תחילת העבודה לוח זמנים לביצוע העבודות השונות, לתאם מראש הזמנת החומרים והעבודות.

- הקבלן מצהיר, כי ברורים לו צורת העבודה ב-מוסד לביטוח לאומי, וכי אלה נלקחו בחשבון במחירי היחידה.

- על הקבלן יהיה לנקוט בכל האמצעים בכדי למנוע פגיעה בציוד הקבוע והנייד והמערכות האלקטרומכניות של המשרד. כל נגיעה, ניתוק או התחברות למערכות הנ"ל, אך ורק בתאום עם האחראים לאותן המערכות, ולאחר קבלת אשור בכתב מהמפקח.

- במידה ויידרש מהקבלן לעבוד בשעות לא מקובלות או שעות מופצלות, לא תשולם עבור עבודה זו תוספת מחיר.

- הקבלן חייב לדאוג למניעת כל סיכון אפשרי לאנשים וציוד, וכן להקטין עד כמה שאפשר כל הפרעה ולכלוך. הקבלן יהיה אחראי למניעת תאונות ונזקים לאדם ולרכוש כתוצאה מביצוע / אי-ביצוע עבודתו.

- לקראת הביצוע יכין הקבלן לאישור המזמין:

תכניות ביצוע, כולל פרטי ביצוע ושרטוט טכני לכל פריט כפי שיידרש ע"י המפקח.

זאת על בסיס מדידות באתר שיבוצעו ע"י הקבלן, ובתיאום של התכניות והמערכות של הבניין.

- על הקבלן להביא בחשבון תאום עבודות עם המשתמשים השונים, והקבלנים השונים העובדים גם הם בפרויקט, וכן מגבלות המקום.

- המבנה ממשיך לתפקד במהלך כל עבודות השיפוץ, ולכן על הקבלן לנקוט בכל פעולה הנדרשת לצורך הקטנת נזקי הרעש, האבק והלכלוך, וכן תאום ושיתוף פעולה עם אנשי המשרד לפי הנחיות המפקח, וזאת ללא כל תוספת תשלום. אין לבצע שינויים או עבודות נוספות ללא אישור בכתב מהמפקח. הקבלן יהיה אחראי למניעת תאונות ונזקים לאדם ורכוש כתוצאה מבצוע ו/או אי בצוע עבודתו.

1.3 מחירי הפריטים השונים:

אם לא צוין אחרת, מחירי הסעיפים כוללים את כל הנדרש בשלמות לביצוע העבודה במלואה, להנחת דעתו של המפקח.

- מחירי כל הסעיפים בכתב הכמויות הם שלמים וכוללים את התיאומים, החומרים, כלי העבודה, הובלה, העבודה, הרכבה, חיבורים, עיגונים, פינוי הפסולת משטח המבנה.

- במקרה של כפילות כלשהי בין סעיפים בכתב הכמויות יחליט המפקח בצורה בלעדית על צורת חישוב התשלום.

- כמו כן כוללים המחירים את כל סוגי המסים, ביטוח ובטיחות, הוצאות הנראות והבלתי נראות מראש, וכל סוג עבודה שיידרש לבצוע מושלם של הפריטים השונים, לשביעות רצונו של המזמין.

- התשלום לפי הבצוע בלבד וכל המדידות נטו.

- בכל מקרה של חריגה בעבודה הקבלן יודיע למזמין מיד ויקבל אישורו להמשך העבודות.

- הקבלן יבצע עבודתו אך ורק אחרי קבלת הזמנת שירותים ובתיאום עם המפקח או נציגו.

מחיר פריט - דלת מדגם מסוים

על הקבלן לקחת בחשבון, שעקב התנאים באתר, והמידות השונות של הפתחים בקירות, כל דגם של דלת יבוצע בפועל במידות שונות שיותאמו לנתוני כל פתח במיוחד.

ברוחב הפתחים בקיר יתכנו הבדלים של עד $5 +$, $5 -$ ס"מ בין דלת לדלת. בגובה המשקופים והדלתות יתכנו הבדלים כ"ל.

לא תשולם כל תוספת מחיר עבור סיבוכי הביצוע כתוצאה מתנאי שטח אלו, הצורך ליצר משקופים ודלתות במגוון מידות, ועבודות תאום מידות הפתחים בכל דגם של דלת. (על הקבלן להקפיד שגובה ההלבשות העליונות בדלתות סמוכות יהיה אחיד.)

1.4 הנחיות כלליות - חומרי גלם וחומרי גוונים גמר :

- אחסון חלקי הדלתות באתר ייעשה במקום שיאושר ע"י המפקח.
 - חומרי הגלם, הגמר והפרזול יהיו מסוג המשובח ביותר העונה על כל דרישות התקן הישראלי ומשרד העבודה.
 - כל העבודות תבוצענה בהתאם לפרטי הביצוע בתכניות והמפרט הטכני, תכניות אדריכל הפרויקט והוראות המפקח, וברמה מקצועית מושלמת.
 - כל גווני הפריטים השונים וחומרי הגמר יבחרו ויאושרו ע"י המזמין .
 - לאחר ביצוע הדלתות לדוגמא, יאשר המזמין סופית את כל חומרי הגמר, פרזול ופרטי ביצוע של הלבשות ומשקופים .
- על הקבלן לקחת בחשבוו שהמזמין רשאי לדרוש שינויים בחומרי גמר, פרזול, פרטי הלבשות וגודלן, במהלך בדיקת הדלתות לדוגמא. זאת ללא כל תוספת מחיר או פיצוי לקבלן.

1.5 אחריות הקבלן לטיב העבודה והחומרים מיום קבלת העבודה:

- בכל מקרה של חומרים פגומים ו/או בצוע לקוי, וזאת לפי קביעתו הסופית של המפקח בלבד, על הקבלן לבצע על חשבונו פירוק וסילוק החלקים הפגומים.
- הקבלן ישא בכל האחריות במקרה של תביעת פיצויים נגד המזמין או כל אדם אחר עבור הנזק שנגרם לאדם או לרכוש כתוצאה מעבודתו ויהיה מבוטח בפוליסת ביטוח ברת-תוקף כנגד כל סיכון אפשרי כולל ביטוח צד ג'.

1.6 תקנים ועמידות באש:

- כל פריטי ופרזול הדלתות יהיו בעלי תו תקן של מכון התקנים הישראלי זאת במידה וקיימים תקנים ישראליים לפריטים אלו.
- כל פריטי הנגרות והדלתות יעמדו בכל הדרישות העדכניות והתקנים של רשויות כיבוי האש למבני ציבור .
- א. כל חלקי המשקופים והדלתות לא יפלטו גזים רעילים בתנאי חום .
- ב. ע"פ דרישת המזמין, הקבלן חייב לצרף להצעתו דוחות בדיקה ממעבדה מוסמכת, תוצאות הנוגעות לעמידות באש, היווצרות עשן של חומרי הגלם והגמר .
- באחריות הקבלן לוודא שכל חלקי העץ והנגרות יוטבלו בחומר איכותי לעיכוב בערה, ועליו להביא מראש לאישור המפקח את מאפייני החומר וצורת ישומו .

1.7 קטלוגים והמחשה של פריטי הדלתות וחומרי גמר:

- לפני הביצוע על הקבלן לתת לאישור המפקח קטלוגים ודוגמאות של פירוט חומרי גלם, חומרי גמר, גוונים, פרזול ודרישות מהמזמין
- להכנות הנדרשות באתר לקראת תחילת העבודה.

- 1.8 **פריטי דלתות לדוגמא:**
- ע"פ הנחיות המזמין, ולפני ביצוע כל שאר הדלתות, יספק הקבלן דלתות לדוגמא, שיותקנו במקום שיבחר ע"י המזמין.
הפריטים יבדקו ע"י המזמין, ורק לאחר שכל הפריטים יאושרו, כולל חומרי הגמר, הפרזול ופריטי הביצוע, יאשר המזמין בכתב את ביצוע ההזמנה.
על הקבלן לקחת בחשבון שהמזמין רשאי לדרוש שינויים בחומרי גמר, פרזול, פריטי הלבשות וגודלן, במהלך בדיקת הדלתות לדוגמא.
זאת ללא כל תוספת מחיר או פיצוי לקבלן.

- 1.9 **בטיחות ומניעת פגיעה במשתמשים:**
- א. כל פריטי הדלתות יעמדו בכל תקני הבטיחות, וכל דרישות יועצי הבטיחות ע"פ הצורך. כך חלקי העץ והנגרות יוטבלו בחומר מעכב בעירה ע"פ כל התקנים המחמירים הנושא זה.
ב. כל חלקי המתכת והפרזול יהיו ללא פינות חדות או חלקים בולטים.
ג. פינות כל חלקי הנגרות יהיו מעובדים בצורה חלקה למניעת פגיעה או שריטת העובדים והקהל.

- 2.0 **הנחיות לייצור, התקנת והרכבת משקופים ודלתות.**
- א. לפני הביצוע על הקבלן להגיש למפקח את רשימת הדלתות לביצוע כולל מידות לביצוע. יש לקבל את אישורו בכתב של המפקח.
על הקבלן לדווח למפקח בכתב על כל פתחי המחיצות והקירות שגובהם נמוך מ- 202 ס"מ, וגובה סופי של כנף הדלת המתוכננת במקומות אלו.
ב. לפני הביצוע באחריות הקבלן לבצע מדידה מדויקת של כל דלת קיימת ולהתאים את המשקוף והדלת המתוכננת בצורה מושלמת לתנאי האתר. פירוק הדלת והמשקוף הקיימים, עיבוד ושינוי הפתח במחיצה והתקנת הדלת החדשה ימשך יום עבודה אחד לכל היותר.
כל פריטי הדלתות יובאו לאתר במצב המוכן להרכבה ככל שניתן, וזאת לצורך הקטנת זמני ההתקנה באתר.
ג. כל אלמנטי החיבור יהיו אמינים, ויבוצעו ע"י נעילה, סגירה או הברגה בצורה שלא תאפשר ניתוק מקרי.
ד. לכל פריט יספק הקבלן דף הוראות הרכבה, פירוק ואחזקה שיודפס בצורה ברורה וקלה להבנה וביצוע.
כמו כן יספק הקבלן הסברים בע"פ בנדון למי שיוורה לו המזמין. האחזקה הכללית של כל פריטי הדלתות תהיה פשוטה וברורה.
ה. את כל הדלתות יש לייצר בצורה שתאפשר התקנה פשוטה ובטוחה. ותקופת שימוש ארוכה, ללא שחיקה או בלאי של הפרזול החיבורים השונים.

- 2.1 **מידת מינימום רוחב דלת נטו:**
- בפרויקט זה יש לשים דגש מיוחד על נושא שיפור הנגישות בחדרי המשרדים.
רוחב נטו - הפתח המשמש למעבר המשתמשים השונים לא יפחת מ- 80 ס"מ (פתח אור, היינו הפתח החופשי שבין כנף הדלת והמשקוף שכנגד).
זאת לצורך מעבר גוח של עגלות נכים, ומעבר סביר לאנשים בעלי מגבלות תנועה.

2.2 הערות:

בדיקת העבודה תתבצע אך ורק בנוכחות המפקח או נציגו. המזמין רשאי להגדיל, להקטין או לבטל כליל סעיף זה או אחר והקבלן לא זכאי לשום תמורה בגין זה.

3. הנחיות כלליות לביצוע דלתות ומשקופי נגרות המתוכננים

3.1 מפרט הכללי - נגרות אומן

עבודות נגרות ומסגרות אומן יבוצעו לפי המפרט הכללי לעבודות בינין פרק 06 של הועדה הבינמשרדית המיוחדת בהשתתפות משרד הבטחון ומשרד הבינוי והשיכון, ולפי הדרישות של האדריכל המפורטות ברשימת הנגרות, בתכניות ובפרטים. הקבלן יהיה האחראי הבלעדי לחוזק וקשיחות הפרופילים והמשקופים, חוזק ואיכות הצירים, לאטימות כנפי הדלתות, ולתפעול ברמה גבוהה של כל הפריטים. ביקורת העבודה בבית המלאכה - על הקבלן להזמין את המפקח לביקורת במהלך הביצוע בבית המלאכה.

3.2 דלתות נגרות לחדרי המשרד - כולל משקופי נגרות

חומרים - כל אביזרי הנגרות כולל משקופים, כנפי דלתות ומקבעים יהיו עשויים מעץ ע"פ הגדרת האדריכל, העץ ללא עיניים ברמת גימור גבוהה. כל חלקי העץ והנגרות יוטבלו בחומר מעכב בערה בהתאם לכל התקנים המחמירים בנושא זה.

כנפי הדלתות - תבוצענה בכבישה, עובי הכנף 42 מ"מ, והמילוי 80% עץ, אלא אם צוין אחרת. הדלתות תהינה אטומות אקוסטית לצבע.

כיוון פתיחת הדלתות - זהה לדלתות הקיימות. כיוון ותותקן דלת חד כנפית במקום דלת דו כנפית, כיוון הפתיחה יהיה זהה לכנף הראשית של הדלת הדו כנפית.

פרזול וברגים - ברגים גלויים וסמויים יהיו מפלדת אלחלד, או בציפוי שיאושר ע"י האדריכל. הפרזול יהיה מסוג משובח, כל אביזרי הפרזול כולל הידיות יבחרו ויאושרו ע"י האדריכל. הדלתות הפנימיות של חדרי השרותים יכללו סגר מיוחד - תפוס / פנוי בנוסף לידיות.

מחיר כל דלת כולל את הרכיבים הבאים לאחר שיאושרו סופית ע"י המזמין :

צירי ספר - כל כנף כוללת 3 צירים עשויים נירוסטה בגובה 10 ס"מ, $2 * 3.5 * 4$, כולל טבעות אוקולון איכותיות.

מעצור דלת - רצפתי מגנטי גוון ניקל, דגם 7091, בשיווק יעד פרזול או ש"ע.

מנעול צילינדר - דגם מאסטר קיי, גוון ניקל, תוצרת- "נבוב" או ש"ע.

ידיות נירוסטה - כולל רוזטה למנעול, פריט - דגם רומא תוצרת נבוב או ש"ע.

בדלתות בעלות נעילה חשמלית תותקן ידית חיצונית קבועה מסוג כפתור

עשויה נירוסטה מדגם YRJR6710 בשיווק יעד פרזול, או ש"ע .

(זאת בנוסף לידית הפנימית - פריט - ZRH098BSN) .

גומי אטימה הקפי - שקוע בחריץ במשקוף , גוון שחור מסוג איכותי ואטום.

קיימים דגמי דלתות הכוללים - מחזיר שמן עליון , נעילה חשמלית מנעול - סגור - פתוח לחדרי שרותים .

מחזיר שמן עליון - תוצרת " דורמה " או ש"ע גוון נירוסטה , מותאם למשקל ורוחב הכנף .

מנעול חשמלי - איכותי ואמין כולל התקנת החיווט בצורה סמויה עד למקודד הסמוך לדלת .

מנעול - תפוס / פנוי - עשוי נירוסטה , תוצרת נבוב או ירדני מתוצרת הארץ.

כל רכיבי הדלת יאושרו מראש ע"י המזמין , כולל רוזטות תואמות לידית ומנעולים , לוחיות ואביזרי המשקוף .

כל הפריטים כוללים את כל שכבות הצבע והגמר הנדרשים , כולל שכבות בייץ , שמן פשתן , 3 שכבות לכה לפחות , ע"ג כל כנפי הדלתות וע"ג כל המשקופים . הלכה בגוון מט משי מסוג שיאושר מראש ע"י המפקח.

הגשת תרשימים , דוגמאות ותכניות ביצוע- לפני הביצוע על הקבלן להגיש לאישור המפקח את כל החומר שידרש כולל פרזול, גוונים , קנטים, הלבשות, פורמיקות ופורנירים כולל פרטי ביצוע מדוייקים.

4. הנחיות כלליות לביצוע פירוק משקופים ודלתות קיימות ואספקת והתקנת משקופים ודלתות מתוכננות - כולל חיזוק ועיבוד הפתח הקיים במחיצות הבלוקים ובמחיצות הגבס .

4.1 . על הקבלן להקפיד לבצע פירוק משקוף ודלת קיימת , ואספקת והתקנת המשקוף והדלת החדשה ביום עבודה אחד לכל היותר.
הדבר נועד למניעת השבתת חדר המשרד מעבודה , ונעילתו בסוף יום העבודה .
על הקבלן לתכנן מראש את עבודתו לצורך כך , ולבצע את כל הנדרש כדי שבסיום יום העבודה הדלת תושלם כולל כל מערכותיה , הפרזול , הנעילה , כולל נעילה חשמלית בחלק מהדלתות , וכל הנדרש לפעולתה המושלמת הדלת על כל מערכותיה .

על הקבלן לקחת בחשבון , שלאחר פירוק המשקוף יש לעבד ולתקן את הפתח במחיצת הבלוקים או מחיצת הגבס , כולל החלקתה וביצוע תיקוני בניה קלים בפתח ובסביבתו הקרובה , כולל חיזוק דפנות הפתח , תיקוני פנלים וריצוף ע"פ הצורך .
עבודות אלו כלולות במחיר הדלת , לא תשולם עבור עבודות אלו כל תוספת מחיר .

4.2 . להלן פירוט עבודות אלו של עיבוד וחיזוק פתחים במחיצות השונות :

א. פתח במחיצות בלוקים - על הקבלן לבצע החלקה ופילוס של שולי הפתח , כולל תיקוני בינוי , תיקוני נזקים והסרת חלקים רופפים .
על הקבלן לוודא רציפות ושלמות של חגורת הבטון המזוין מעל פתח הדלת , ולהשלימה ע"פ הצורך . כולל תיקוני פנלים וריצוף ע"פ הצורך .

ב. פתח במחיצות גבס - על הקבלן לבצע פילוס של שולי הפתח, כולל תיקוני גבס וניצבי פח, תיקוני נזקים והסרת חלקים רופפים. על הקבלן לוודא רציפות ושלמות של ניצבי הפח בשולי הפתח. על הקבלן לספק ולהצמיד מ-2 צידי ניצבי המחיצה, פרופילי חיזוק נוספים עשויים פלדה - 6*6 ס"מ, או ש"ע באישור מראש של המפקח. כולל תיקוני פנלים וריצוף ע"פ הצורך.

עבודות אלו כלולות במחיר הדלת, לא תשולם עבור עבודות אלו כל תוספת מחיר.

5. עבודות בינוי

הנחיות כלליות לביצוע הרחבת פתחים קיימים במחיצות וקירות לצורך אספקת והתקנת דלת רחבה יותר מהדלת הקיימת

5.1. במהלך הרחבת פתחי הדלתות במחיצות השונות, על הקבלן להקפיד במיוחד על כל כללי הבטיחות ויציבות מבנה המחיצות, לפני הביצוע יש לוודא הרחקת כל אביזרי החשמל והתקשורת מאזור הפתח המורחב. העבודה כוללת הרחקת כבלי חשמל מאור ותקשורת, הרחקת מתגי תאורה ונוריות גלאי עשן, העבודה תבוצע רק ע"י חשמלאי מוסמך.

5.2. הרחבת פתחים במחיצות עשויות בלוקים - תבוצע ע"י חיתוך זהיר ופירוק זהיר של קטעי המחיצה העודפים, השלמת חגורת הבטון המזוין מעל לפתח, ועיבוד וביטון הפתח ע"פ המידות המתוכננות. העבודה כוללת תיקוני ריצוף, פנלים, טיח, שליכט עד להחזרת מצב 2 צידי הקיר לקדמותם.

5.3. הרחבת פתחים במחיצות גבס - תבוצע ע"י חיתוך לוחות הגבס, פירוק זהיר של ניצבי הקונסטרוקציה, והתקנה של חלק מחיצה חדש ויצבי בהתאם למידות הפתח המתוכנן. יש להצמיד מ-2 צידי ניצבי המחיצה, פרופילי חיזוק נוספים עשויים פלדה - 6*6 ס"מ, או ש"ע באישור מראש של המפקח. העבודה כוללת תיקוני ריצוף, פנלים, שפכטל עד להחזרת מצב 2 צידי המחיצה לקדמותם.

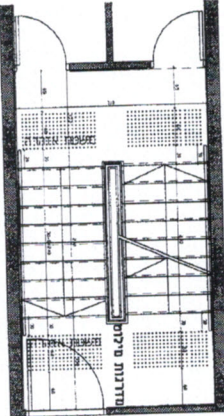
הנחיות כלליות לביצוע הקטנת פתחים קיימים במחיצות וקירות לצורך אספקת והתקנת דלת צרה יותר מהדלת הקיימת, או דלת בעלת גובה נמוך יותר מאשר הדלת הקיימת.

5.4. הקטנת פתחים במחיצות עשויות בלוקים - תבוצע לאחר עיבוד שולי הפתח ע"פ סעיף 4.2 א'.

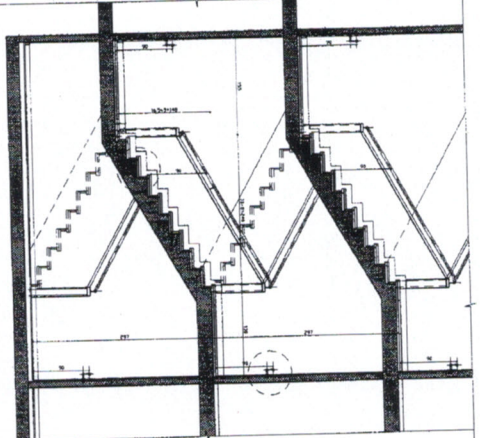
הקטנת הפתח תבוצע ע"י מחיצת גבס יציבה בעובי זהה לחלוטין למחיצת הבלוקים. יש להצמיד בצד ניצב מחיצת הגבס, פרופיל חיזוק נוסף עשוי פלדה - 6*6 ס"מ. יש לבצע החלקה ושילוב קטע מחיצת הגבס במחיצת הבלוק, כולל שימוש בחומר אטימת סדקים מסוג - "סיקה פלקס" בגוון לבן בכל קווי המפגש בין מחיצת הבלוק למחיצת הגבס. יש לבצע שפכטל מושלם של כל חלקי המחיצות. העבודה כוללת תיקוני ריצוף, פנלים, טיח, שליכט ושפכטל עד להחזרת מצב הקיר לקדמותו.

	NO. 1	DATE	SCALE
	NO. 2	DATE	SCALE
PROJECT NAME ARCHITECT'S NAME ADDRESS			SHEET NO. TOTAL SHEETS

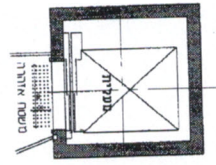
SECTION THROUGH STAIRS



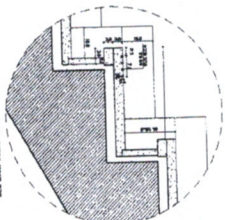
SECTION THROUGH STAIRS



SECTION THROUGH STAIRS



SECTION THROUGH STAIRS



SECTION THROUGH STAIRS

