



## הרפורמה בביטוח סיעוד: תמונת מצב ומגמות (נובמבר 2018 – יולי 2022)

בנובמבר 2018 נכנסה לתוקף הרפורמה בתוכנית ביטוח סיעוד בה, כפי שיפורט בהמשך, החליפו 6 רמות גמלה את 3 רמות הגמלה שהיו קיימות עד אוקטובר 2018 והורחבה האפשרות לקבל את הגמלה, כולה או חלקה, כקצבה כספית במקום שירותים ("גמלה בעין"). סקירה מפורטת של הרפורמה בסיעוד מוצגת בסקירה השנתית לשנת 2018. מטרת סקירה זו הוא להציג את השינויים ב:

- מספר התביעות הראשונות (תביעות של זכאים לראשונה ותביעות של זכאים בעבר שזכאותם נפסקה);
- מספר התביעות החוזרות (בקשות להחמרה של זכאים קיימים) ושיעורי האישור;
- מספר הזכאים לגמלת סיעוד;
- התפלגות הזכאים לפי רמות הגמלה החדשות ולפי סוגי הגמלה (בעין, בכסף ומשולבת);
- זכאים חדשים לעומת ותיקים;
- היקף הגמלאות בעין (=שירותים) ובכסף.

### תביעות לגמלה ובקשות החמרה

אחד השינויים שנלוו לרפורמה, אם כי אין זה הגורם היחיד לשינויים אלה<sup>1</sup>, הוא הגידול במספר התביעות של מי שלא היו זכאים לגמלה קודם הגשת התביעה ומספר בקשות ההחמרה של הזכאים לגמלה (על זכאויות קבועות). תרשים 1 ולוחות 1 ו-2 מציגים את הגידול במספר התביעות ובמספר בקשות ההחמרה (על זכאויות קבועות) לפי חודש הגשתן. כצפוי, עיקר הגידול היה בתקופה שלאחר כניסת הרפורמה לתוקף – מספר התביעות החדשות גדל בעיקר בשנתיים הראשונות, ומספר בקשות ההחמרה (על זכאויות קבועות) גדל במידה ניכרת בשנה הראשונה לאחר כניסת הרפורמה לתוקף, והגידול במספר בקשות ההחמרה נמשך בעקבות הגידול במספר הזכאים.

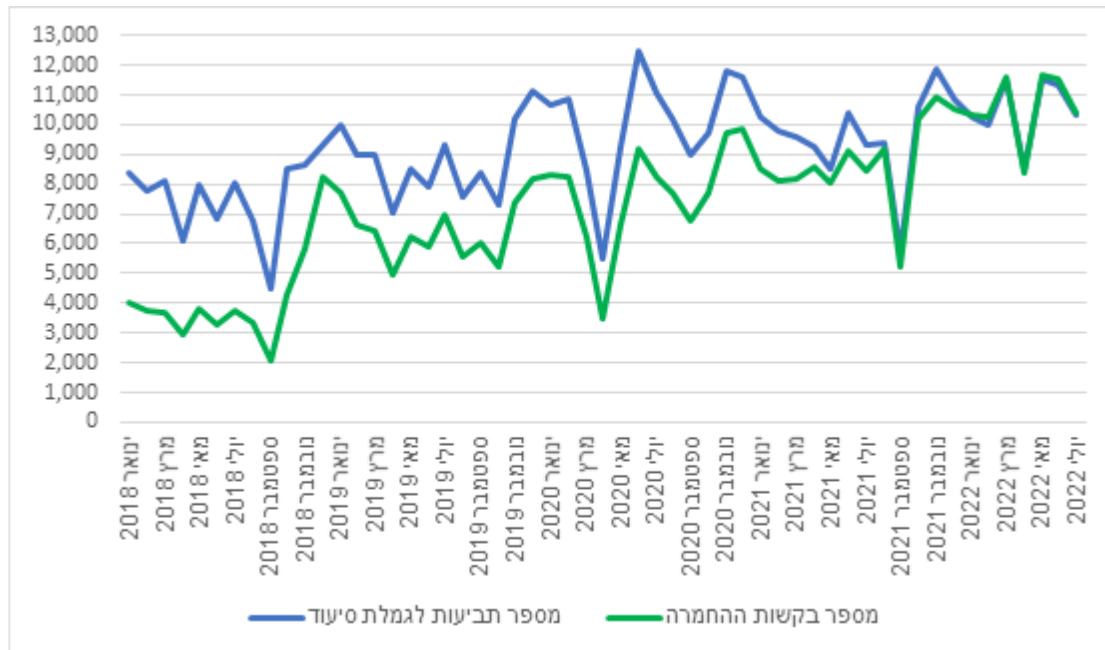
<sup>1</sup> בשנים האחרונות נעשו רפורמות נוספות בביטוח סיעוד שיש להן השלכות על מספר הזכאים ועל סוגי הגמלאות שהם מקבלים: שינויים בהערכות התלות (קביעת פרמטרים, שינוי ההתייחסות לסכנת נפילות); שינויים בדרך ביצוע הערכות התלות והגדלת ההסתמכות על מסמכים רפואיים; הגדרת מצבים רפואיים המזכים ברמה 6 (גם לזכאים שאינם נחשבים בודדים); ביטול האפשרות להורדת רמת הגמלה בבדיקה מחדש של זכאויות קבועות; שינוי התנאי לקבלת תוספת למי שאינם מעסיקים מטפלים זרים בחלק מהרמות; העסקת בני משפחה מטפלים



## המוסד לביטוח לאומי

## מנהל מחקר ותכנון

### תרשים 1: תביעות לגמלת סיעוד ובקשות החמרה



הערה: מספרי התביעות לגמלה ובקשות החמרה שהוגשו ביולי 2022 אינם מלאים; הנתונים החודשיים עשויים להיות מושפעים מעונתיות (למשל, החודשים אפריל וספטמבר-אוקטובר).

### לוח 1: תביעות לגמלת סיעוד לפני הרפורמה ובעקבותיה

שינוי %	מספר תביעות לגמלת סיעוד	חודש/תקופה מקבילים בשנה הקודמת	מספר תביעות לגמלת סיעוד	חודש/תקופת הגשת התביעה
14.1	89,327	נובמבר 2017 – אוקטובר 2018	101,926	נובמבר 2018 – אוקטובר 2019
16.2	101,926	נובמבר 2019 – אוקטובר 2019	118,457	נובמבר 2019 – אוקטובר 2020
-1.8	118,457	נובמבר 2019 – אוקטובר 2020	116,275	נובמבר 2020 – אוקטובר 2021
6.2	90,566	נובמבר 2020 – יולי 2021	96,183	נובמבר 2021 – יולי 2022

הערה: מספר התביעות לגמלה ביולי 2022 אינו מלא; הנתונים עשויים להיות מושפעים מעונתיות (למשל, החודשים אפריל וספטמבר-אוקטובר).

### לוח 2: בקשות להחמרה לפני הרפורמה ובעקבותיה

שינוי %	מספר בקשות החמרה	חודש/תקופה מקבילים בשנה הקודמת	מספר בקשות החמרה	חודש/תקופת הגשת הבקשה להחמרה
78.8	42,351	נובמבר 2017 – אוקטובר 2018	75,712	נובמבר 2018 – אוקטובר 2019
16.4	75,712	נובמבר 2019 – אוקטובר 2019	88,140	נובמבר 2019 – אוקטובר 2020
17.1	88,140	נובמבר 2019 – אוקטובר 2020	103,203	נובמבר 2020 – אוקטובר 2021
21.6	78,563	נובמבר 2020 – יולי 2022	95,559	נובמבר 2021 – יולי 2022

הערה: מספר הבקשות להחמרה ביולי 2022 אינו מלא; הנתונים עשויים להיות מושפעים מעונתיות (למשל, החודשים אפריל וספטמבר-אוקטובר).

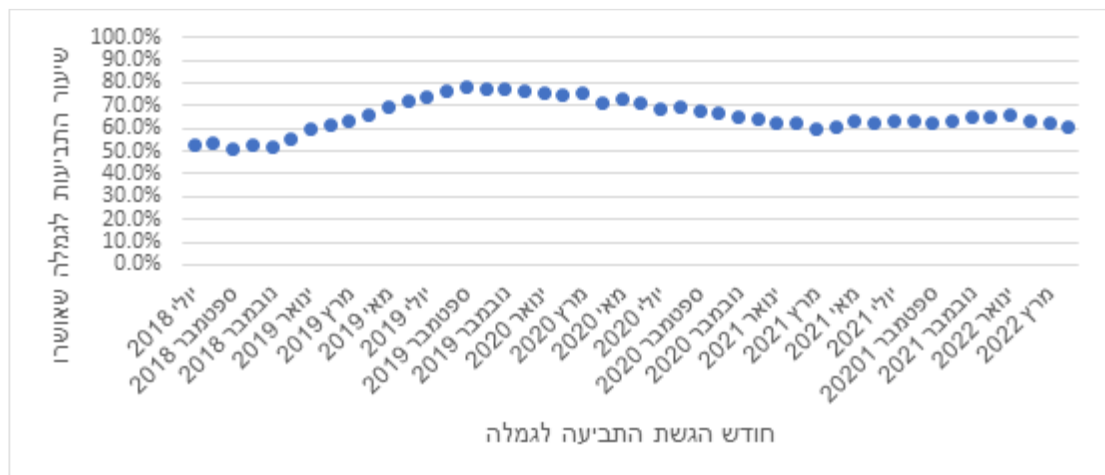


## המוסד לביטוח לאומי

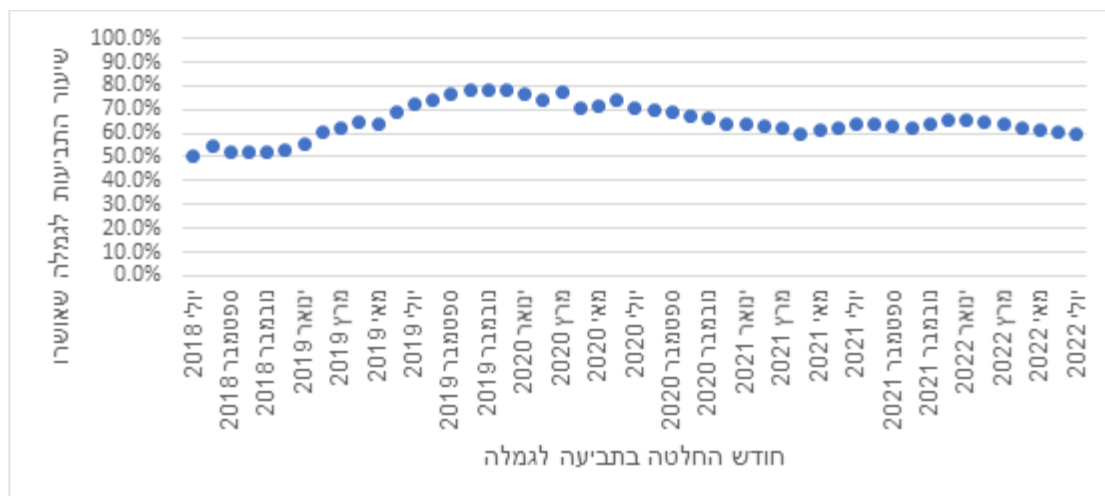
### מנהל מחקר ותכנון

שיעורי התביעות לגמלת סיעוד והבקשות להחמרה שאושרו עלו בעקבות הנהגת הרפורמה וחלק מהשינויים בשיעורים אלה ניתן לייחס לרפורמה – הגדלת מספר רמות הגמלה והקטנת טווח הניקוד בכל רמת גמלה השפיעו על הגדלת שיעור הבקשות להחמרה שאושרו בהשוואה לעבר. תרשימים 2א ו-3א, בהתאמה, מציגים את שיעורי התביעות (החדשות) לגמלת סיעוד ואת בקשות ההחמרה על זכויות קבועות לפי חודש ההגשה. תרשימים 2ב ו-3ב מציגים את שיעורי התביעות (החדשות) לגמלת סיעוד ובקשות ההחמרה שאושרו לפי חודש קבלת ההחלטה, כלומר מה שיעור התביעות/הבקשות שאושרו בחודש נתון מכלל התביעות/הבקשות שהתקבלו בהן החלטות בחודש נתון. שיעורי התביעות לגמלה ובקשות ההחמרה לפי חודש ההחלטה עלו ממעט יותר ממחצית בחודשים שלפני הרפורמה כשלושה-רבעים מהתביעות לגמלה ומבקשות ההחמרה במחצית השנייה של 2019. מתחילת 2020 היתה מגמת ירידה בשיעורי האישורים, ובחודשים ינואר-יולי 2022 אושרו במוצע בחודש 62.9% מהתביעות ו-57.8% מבקשות ההחמרה.

#### תרשים 2א: שיעור התביעות לגמלת סיעוד שאושרו מכלל התביעות (לפי חודש הגשת התביעה)



#### תרשים 2ב: שיעור התביעות לגמלת סיעוד שאושרו מכלל התביעות (לפי חודש החלטה בתביעה)



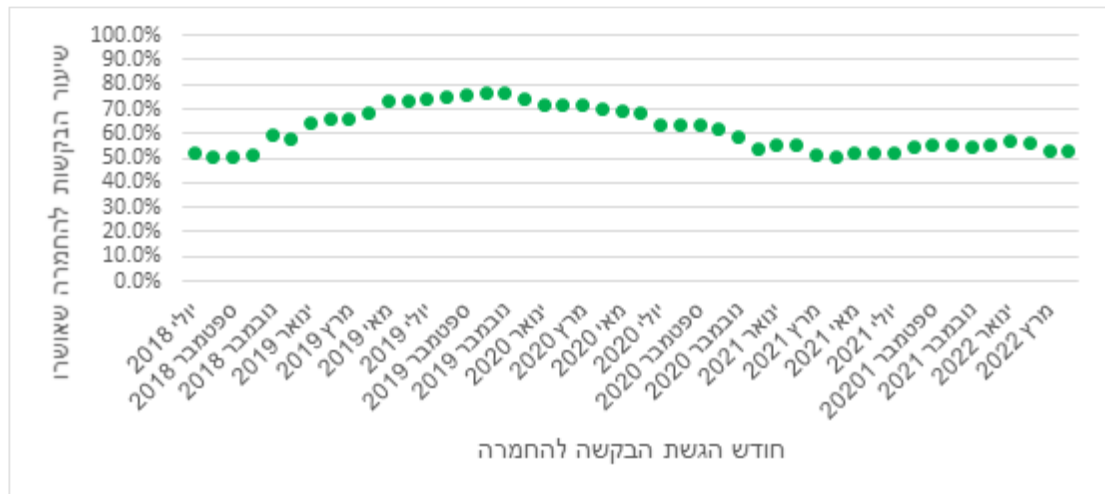
הערה: נתוני יולי 2022 אינם מלאים.



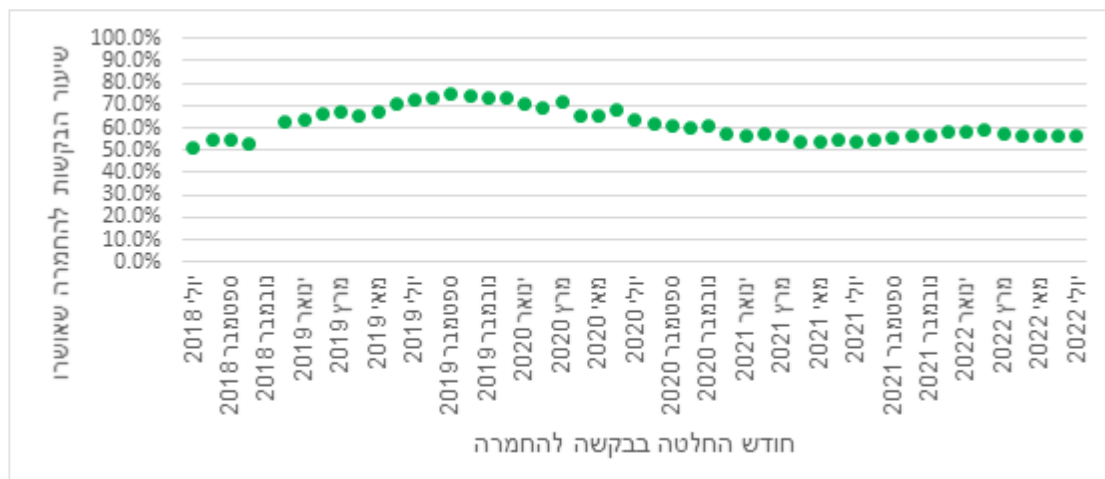
## המוסד לביטוח לאומי

### מנהל מחקר ותכנון

תרשים 3א: שיעור הבקשות להחמרה בסייעוד שאושרו מכלל הבקשות (לפי חודש הגשת הבקשה)



תרשים 3ב: שיעור הבקשות להחמרה בסייעוד שאושרו מכלל הבקשות (לפי חודש ההחלטה בבקשה)



הערות: נתוני יולי 2022 אינם מלאים; נתוני נובמבר 2018 חסרים כיוון שההסבה לרמות הגמלה החדשות באותו חודש השפיעה על הנתונים.

### מספר הזכאים לגמלת סיעוד

מספר הזכאים גדל מ-178.1 אלף זכאים באוקטובר 2018 ל-303.2 אלף זכאים ביולי 2022 – גידול של כ-70% בפחות מארבע שנים (לוח 3). בעוד שלפני הרפורמה גדל מספר הזכאים ב-3.6% (אוקטובר 2017 בהשוואה לאוקטובר 2016) וב-4.5% (אוקטובר 2018 בהשוואה לאוקטובר 2016), הרי בשנה הראשונה לרפורמה (נובמבר 2018 – אוקטובר 2019) גדל מספר הזכאים ב-27.8 אלף זכאים, או 15.6%. בשנה השנייה להנהגת הרפורמה (נובמבר 2019 – אוקטובר 2020) גדל מספר הזכאים ב-46.8 אלף זכאים, או 22.7%. בשנה השלישית להנהגת הרפורמה (נובמבר 2020 – אוקטובר 2021) גדל מספר הזכאים ב-27.9 אלף זכאים, או 11.0%. בתשעת החודשים האחרונים (נובמבר 2021 עד יולי 2022) גדל מספר הזכאים ב-22.7 אלף, או 8.3%.



## המוסד לביטוח לאומי

## מנהל מחקר ותכנון

לוח 3: מספר הזכאים לגמלת סיעוד (חודשים נבחרים)

חודש	מספר הזכאים	שינוי ב- % לעומת חודש קלנדרי קודם	שינוי ב- % לעומת אוקטובר 2018	שינוי לעומת חודש מקביל בשנה קודמת
אוקטובר 2018	178,051	0.3%		4.5%
נובמבר 2018	178,978	0.5%	0.5%	4.3%
דצמבר 2018	180,435	0.8%	1.3%	4.6%
ינואר 2019	182,726	1.2%	2.6%	5.4%
אפריל 2019	189,244	1.0%	6.3%	8.6%
יולי 2019	197,305	1.9%	11.5%	10.8%
אוקטובר 2019	205,867	1.1%	15.6%	15.6%
ינואר 2020	220,376	2.2%	23.8%	20.6%
אפריל 2020	232,023	0.6%	30.3%	22.6%
יולי 2020	241,181	1.9%	35.5%	24.6%
אוקטובר 2020	252,681	1.3%	41.9%	22.7%
ינואר 2021	263,313	1.2%	47.9%	19.5%
אפריל 2021	266,843	0.0%	49.9%	15.0%
יולי 2021	273,443	1.4%	53.6%	13.4%
אוקטובר 2021	280,511	1.0%	57.5%	11.0%
ינואר 2022	290,309	1.3%	63.0%	10.3%
אפריל 2022	295,693	0.5%	66.1%	10.8%
מאי 2022	298,274	0.9%	67.5%	11.5%
יוני 2022	301,162	1.0%	69.1%	11.7%
יולי 2022	303,248	0.7%	70.3%	10.9%

הערה: מספר הזכאים ביולי 2022 אינו מלא.

הגידול במספר הזכאים מאז תחילת הרפורמה לא היה אחיד מדי חודש. בחודשים נובמבר 2019 עד מרץ 2020 גדל מספר הזכאים מדי חודש בכ-2.3% (ממוצע גיאומטרי), או כמעט 5,000 זכאים בממוצע (חשבונני) מדי חודש. מאז ניכרת האטה יחסית בגידול החודשי במספר הזכאים (לוח 4).

לוח 4: שיעורי הגידול החודשיים במספר הזכאים לגמלת סיעוד

מחודש	עד חודש	שיעורי גידול			גידול מספרי		
		מינימום	מקסימום	ממוצע (גיאומטרי)	מינימום	מקסימום	ממוצע (חשבונני)
נובמבר 2018	אוקטובר 2019	0.5%	1.9%	1.2%	1,457	3,770	2,444
נובמבר 2019	מרץ 2020	2.1%	2.5%	2.3%	4,424	5,696	4,950
אפריל 2020	מרץ 2021	0.5%	1.9%	1.1%	1,202	4,602	3,016
אפריל 2021	יולי 2022	0.0%	1.5%	0.5%	30	4,113	2,227

## רמות גמלה

רמות הגמלה בסייעוד נקבעות לפי ציון שניתן בהערכת התלות. בהערכת התלות נבדקת תלותו של הפרט בזולת לביצוע פעולות יומיום בסיסיות (ADL) והצורך שלו בהשגחה כדי לא לפגוע בעצמו ו/או בזולתו. ציון התלות הוא הגבוה מבין שני הציונים (ADL וצורך בהשגחה). לזכאים 'בודדים' ניתנת תוספת ציון. עד להנהגת הרפורמה היו נהוגות שלוש רמות גמלה, כמוצג בלוח 5. מקצת הזכאים ביולי 2022,



## המוסד לביטוח לאומי

### מנהל מחקר ותכנון

כ-7.4% מהזכאים (22,405 מתוך 303,248) קיבלו מחצית הגמלה בגין מבחן הכנסות שמבוצע במסגרת בדיקת הזכאות.<sup>2</sup>

### לוח 5: רמות הגמלה עד אוקטובר 2018

מספר יחידות שבועיות לנקודת תלות – מטפל זר	מספר יחידות שבועיות למעסיק מטפל זר	מספר יחידות שבועיות לנקודת תלות – מטפל ישראלי	מספר יחידות שבועיות למעסיק מטפל ישראלי	טווח ניקוד בציון התלות	רמת גמלה
עד 1.8 עד 3.9	9.75	עד 1.8 עד 3.9	9.75	5.5-2.5	נמוכה
עד 1.9 עד 2.7	16	עד 2.2 עד 3.2	19	8.5-6	בינונית*
עד 1.6 עד 2.0	18	עד 2.0 עד 2.4	22	11-9	גבוהה

\* החל מיוני 2016, זכאים בני 90 ומעלה שקיבלו ציון תלות בטווח של רמת הגמלה הבינונית קיבלו את רמת הגמלה הגבוהה.

לוח 5 מדגים את הצורך ברפורמה במעבר מ-3 רמות ל-6 רמות גמלה. כפי שניתן לראות, קודם לרפורמה זכאים שתלותם בזולת היתה גבוהה קיבלו יותר שעות אך פחות שעות טיפול שבועיות<sup>3</sup> לנקודת תלות בהשוואה לזכאים ברמות תלות נמוכות יותר. פחות ממחצית הזכאים קיבלו ערב הרפורמה את רמת הגמלה הנמוכה, פחות מחמישית קיבלו את רמת הגמלה הבינונית וכשליש קיבלו את רמת הגמלה הגבוהה (לוח 6).

### לוח 6: התפלגות הזכאים לפי רמות הגמלה ערב הרפורמה (אוקטובר 2018)

אחוזים				מספרים			
סך הכל	גבוהה	בינונית	נמוכה	סך הכל	גבוהה	בינונית	נמוכה
100.0%	34.0%	18.6%	47.5%	178,051	60,466	33,093	84,492

במסגרת המעבר מ-3 רמות ל-6 רמות חולק טווח הניקוד ל-6 רמות (אין הקבלה מלאה בין 3 הרמות לפני הרפורמה ל-6 הרמות החדשות) והוגדל מספר היחידות השבועיות ברמות הגבוהות יותר. מהלך זה סייע לתקן חלקית לפחות את המצב הקודם לפיו מי שזקוק לעזרה רבה יותר קיבל יותר, אך לכל נקודת תלות פחות (לוחות 7א-7ג). הרפורמה כללה הגדלה הדרגתית של מספר היחידות אשר בוצעה ב-3 פעימות (החל מנובמבר 2018 ועד ינואר 2021). שונה מרכיב הציון שניתן לזכאים 'בודדים' במטרה להבטיח כי זכאי 'בודד' יקבל רמת גמלה אחת גבוהה יותר בהשוואה לזכאי 'לא בודד' באותה רמת תלות. החל מפרברואר 2019 נקבע בכללי המוסד לביטוח לאומי כי מספר קבוצות זכאים במצב רפואי ותפקודי קשה יקבלו את רמת גמלה 6 גם אם אינם בודדים.<sup>4</sup>

<sup>2</sup> הסבר אודות מבחני ההכנסות בביטוח סיעוד ניתן למצוא באתר האינטרנט של המוסד לביטוח לאומי: [https://www.btl.gov.il/benefits/Long\\_Term\\_Care/Pages/zakaut.aspx](https://www.btl.gov.il/benefits/Long_Term_Care/Pages/zakaut.aspx). המוסד לביטוח לאומי הביע בעבר את עמדתו כי "ראוי שגמלת סיעוד תהיה ללא מבחני הכנסות ותינתן באופן אוניברסלי", וכי לפי מבחני ההכנסות הנוכחיים תוספת הכנסה קטנה גוררת הפסד גמלה בערך רב יותר, כך שמצבם הכלכלי של חלק מהלא-זכאים עשוי להיות רע יותר בהשוואה למצבם של חלק מהזכאים לגמלת סיעוד. ראו: המוסד לביטוח לאומי, "תכנית הצעות לחקיקה חברתית 'צופה פני עתיד'", אפריל 2015, עמוד 21; [https://www.btl.gov.il/Publications/more\\_publications/Documents/hakikaApril15.pdf](https://www.btl.gov.il/Publications/more_publications/Documents/hakikaApril15.pdf).

<sup>3</sup> 1 יחידת שירות = 1 שעת טיפול סיעודי בשבוע.  
<sup>4</sup> ביולי 2022 היו זכאים בקבוצה זו, מהם 12,027 שאינם בודדים (הנתונים ליולי 2022 אינם מלאים). ביוני 2022 היו 24,039 זכאים בקבוצה זו, מהם 11,895 שאינם בודדים. ביולי 2021 היו 18,400 זכאים בקבוצה זו, מהם 9,485 שאינם בודדים. במרץ 2022 היה לראשונה מספר הבודדים בקבוצה זו גבוה מקבוצת הלא-בודדים.



## המוסד לביטוח לאומי

## מנהל מחקר ותכנון

לוח א7: רמות הגמלה מנובמבר 2018 עד דצמבר 2019

מספר יחידות שבועיות לנקודת תלות – מטפל זר	מספר יחידות שבועיות למעסיק מטפל זר	מספר יחידות שבועיות לנקודת תלות – מטפל ישראלי	מספר יחידות שבועיות למעסיק מטפל ישראלי	טווח ניקוד בציון התלות	רמת גמלה
1.8 עד 2.2	5.5	1.8 עד 2.2	5.5	3-2.5	1
2.2 עד 2.9	10	2.2 עד 2.9	10	4.5-3.5	2
2.0 עד 2.4	12	2.5 עד 3.0	15	6-5	3
2.1 עד 2.5	16	2.5 עד 2.9	19	7.5-6.5	4
2.1 עד 2.4	19	2.6 עד 2.9	23	9-8	5
2.3 עד 2.5	24	2.7 עד 2.9	28	10.5-9.5	6

לוח ב7: רמות הגמלה מינואר 2020 עד דצמבר 2020

מספר יחידות שבועיות לנקודת תלות – מטפל זר	מספר יחידות שבועיות למעסיק מטפל זר	מספר יחידות שבועיות לנקודת תלות – מטפל ישראלי	מספר יחידות שבועיות למעסיק מטפל ישראלי	טווח ניקוד בציון התלות	רמת גמלה
1.8 עד 2.2	5.5	1.8 עד 2.2	5.5	3-2.5	1
2.2 עד 2.9	10	2.2 עד 2.9	10	4.5-3.5	2
2.0 עד 2.4	12	2.5 עד 3.0	15	6-5	3
2.3 עד 2.6	17	2.7 עד 3.1	20	7.5-6.5	4
2.3 עד 2.6	21	2.8 עד 3.1	25	9-8	5
2.5 עד 2.7	26	2.9 עד 3.2	30	10.5-9.5	6

לוח ג7: רמות הגמלה מינואר 2021

מספר יחידות שבועיות לנקודת תלות – מטפל זר	מספר יחידות שבועיות למעסיק מטפל זר	מספר יחידות שבועיות לנקודת תלות – מטפל ישראלי	מספר יחידות שבועיות למעסיק מטפל ישראלי	טווח ניקוד בציון התלות	רמת גמלה
1.8 עד 2.2	5.5	1.8 עד 2.2	5.5	3-2.5	1
2.2 עד 2.9	10	2.2 עד 2.9	10	4.5-3.5	2
2.3 עד 2.8	14	2.8 עד 3.4	17	6-5	3
2.4 עד 2.8	18	2.8 עד 3.2	21	7.5-6.5	4
2.4 עד 2.8	22	2.9 עד 3.3	26	9-8	5
2.5 עד 2.7	26	2.9 עד 3.2	30	10.5-9.5	6

לוח 8 מציג את התפלגות הזכאים ביוני וביולי 2022 לפי רמת הגמלה, ובהשוואה ליולי 2021. חלקם של הזכאים ברמה 1 ירד. מספרם נמצא בעלייה מתונה יחסית מאז אמצע 2020, אולם הוא נמוך מבחודשים הראשונים לאחר הנהגת הרפורמה (אז היה מספרם כ-42,000-43,000). מספרי הזכאים ברמות 2-6 המשיכו לגדול בשנים עשר החודשים החולפים. חלקם של הזכאים ברמות 3 ו-6 גדל בעוד חלקם של הזכאים ברמות 2, 4 ו-5 ירד בשנים עשר החודשים החולפים (ראו גם תרשים 4).

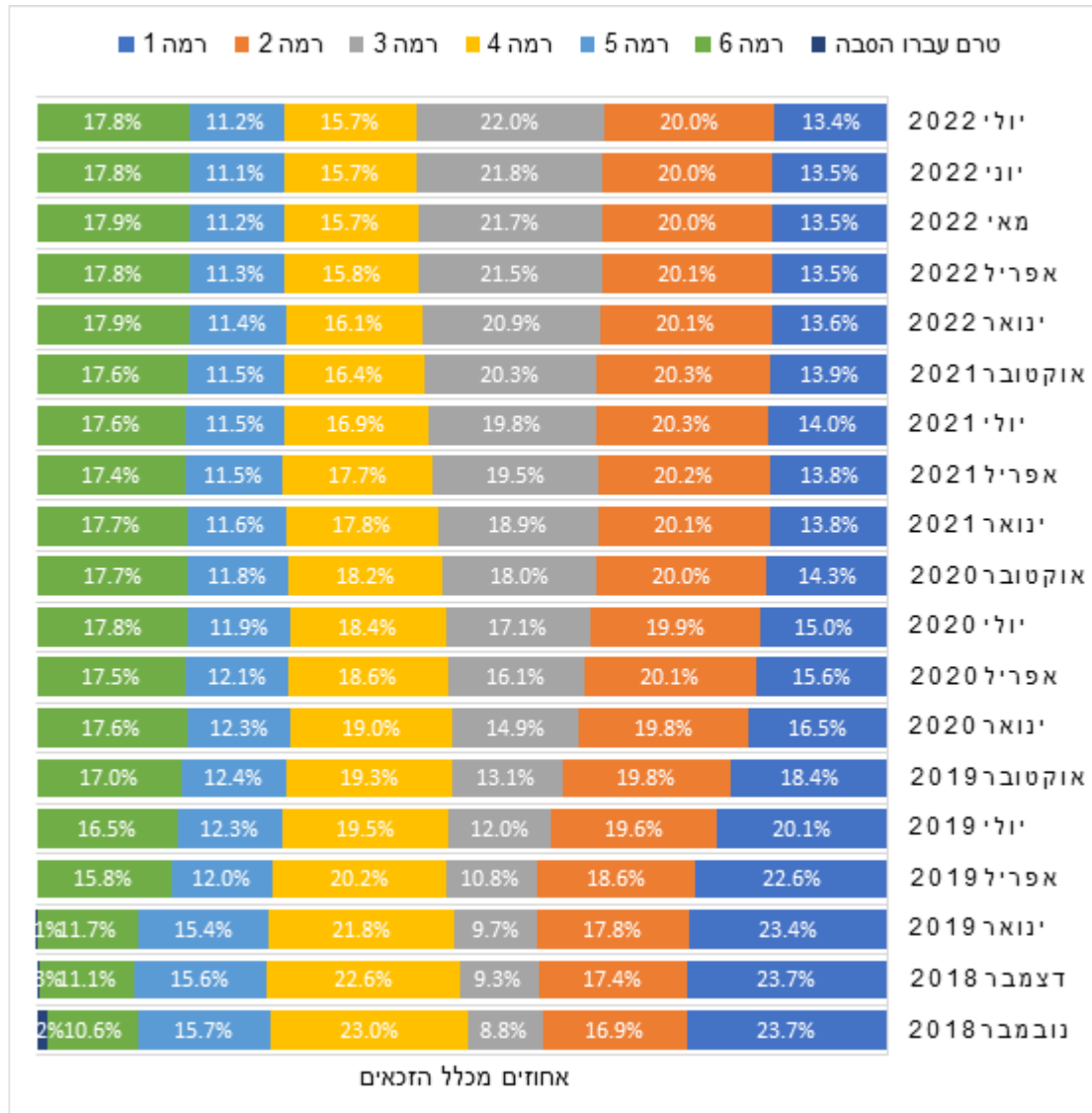


לוח 8: התפלגות הזכאים לגמלת סיעוד לפי רמת הגמלה, יולי 2021 ויוני ויולי 2022

יולי 2022		יוני 2022		יולי 2021		רמת גמלה
אחוז מכלל הזכאים	מספר הזכאים	אחוז מכלל הזכאים	מספר הזכאים	אחוז מכלל הזכאים	מספר הזכאים	
13.4%	40,609	13.5%	40,767	14.0%	38,324	1
20.0%	60,601	20.0%	60,176	20.3%	55,433	2
22.0%	66,671	21.8%	65,704	19.8%	54,001	3
15.7%	47,464	15.7%	47,259	16.9%	46,139	4
11.2%	33,838	11.1%	33,536	11.5%	31,395	5
17.8%	54,065	17.8%	53,720	17.6%	48,050	6
100.0%	303,248	100.0%	301,162	100.0%	273,442	סך הכל*

\* - סך הכל ביולי 2021 כולל גם זכאים שהסבתם לרמות הגמלה החדשות טרם הושלמה. הערה: מספר הזכאים ביולי 2022 אינו מלא.

תרשים 4: התפלגות הזכאים לגמלת סיעוד לפי רמת הגמלה (חודשים נבחרים)







**סוג הגמלה: גמלה בעין, גמלה בכסף וגמלה משולבת**

כחלק מהרפורמה הורחב השימוש בגמלאות בכסף. ברמה 1 זכאים יכולים לבחור האם לקבל את כל הגמלה בעין (5.5 יחידות שבועיות, הכוללות טיפול אישי בבית, או 9 יחידות שבועיות לשירותים שאינם כוללים טיפול אישי בבית<sup>5</sup>), לקבל את כל הגמלה בכסף (בערך של 100% הגמלה בעין), או לקבל גמלה משולבת (שילוב של גמלה בעין [=שירותים] וגמלה בכסף).<sup>6</sup> ברמות 2-6 זכאים יכולים לבחור עד 4 מהיחידות השבועיות בכסף. זכאים ברמות 3-6 יכולים לבחור, בכפוף לאישור של גורם מקצועי, לקבל עד כשליש מהיחידות השבועיות בכסף.

לוח 9 מציג את ההתפלגות המשולבת של רמות הגמלה וסוגי הגמלאות בקרב כלל הזכאים ביולי 2022. בעקבות כללי הרפורמה בולט ההבדל בהתפלגות בין סוגי רמות הגמלה בין רמה 1 ובין רמות 2-6. בתוך רמות 2-6 ניתן לראות הבדלים בהתפלגות בין סוגי הגמלאות – חלקם של הזכאים המקבלים את כל הגמלה בעין וחלקם של הזכאים המקבלים את כל הגמלה בכסף גדלים ככל שרמת הגמלה עולה. ניתן להניח כי שיעור הזכאים המקבלים את כל הגמלה בעין מושפע מהצורך הגדל בעזרה. במקרה של מקבלי כל הגמלה בכסף, הרי שזו תוצאה של הסדרים נוספים בגמלת סיעוד, ובעיקר הסדר "מטפל צמוד".<sup>7</sup>

**לוח 9: התפלגות הזכאים לפי רמות גמלה ולפי סוגי גמלה, יולי 2022**

רמת גמלה	זכאים			אחוזים		
	גמלה בעין	גמלה משולבת	גמלה בכסף	גמלה בעין	גמלה משולבת	גמלה בכסף
1	9,518	1,404	29,674	23.4	3.5	73.1
2	16,835	42,555	1,166	27.8	70.2	1.9
3	14,445	50,529	1,658	21.7	75.8	2.5
4	13,387	31,944	2,055	28.2	67.4	4.3
5	11,855	19,512	2,452	35.0	57.7	7.2
6	20,771	27,280	5,956	38.4	50.5	11.0
<b>סך הכל</b>	<b>86,811</b>	<b>173,274</b>	<b>42,961</b>	<b>28.6</b>	<b>57.1</b>	<b>14.2</b>

\* כולל "אחרים" (ראו הערה 8). הערה: מספר הזכאים ביולי 2022 אינו מלא.

לוח 10 ותרשים 5 מציגים את השינויים שחלו בעקבות הרפורמה במספר מקבלי גמלה בכסף וגמלה משולבת. ערב הרפורמה, 2.3% מהזכאים קיבלו גמלה בכסף ו-0.7% גמלה משולבת. שיעורי הזכאים שקיבלו גמלה בכסף בלבד או גמלה משולבת עלו לאחר הנהגת הרפורמה. עד פברואר 2020 יותר ממחצית הזכאים אחרי הרפורמה קיבלו את כל הגמלה בעין. החל במרץ 2020 שיעורם ירד מתחת למחצית המקבלים. חלק מהגידול במספר מקבלי גמלה בכסף או גמלה משולבת החל ממרץ 2020 נבע

<sup>5</sup> ביולי 2022, 109 זכאים ברמה 1 קיבלו 9 יחידות לשירותי סיעוד שאינם טיפול אישי בבית. מספר השיא של מקבלי 9 יחידות ברמה 1 היה 134 – בדצמבר 2019.

<sup>6</sup> גמלה בכסף ברמה 1 או גמלה משולבת (בעין ובכסף) ברמות 2-6 לפי הרפורמה אינן מותנות ברכישת שירותי סיעוד.

<sup>7</sup> קבלת כל הגמלה בכסף ברמות 2-6 בהסדר "מטפל צמוד" (העסקת מטפל לפחות 6 ימים בשבוע 12 שעות מדי יום) מחייבת בפועל כי האדם יקבל שירותי סיעוד. ניתן גם לקבל גמלה מלאה בכסף בהעדר שירותים זמינים (אפשרות חוקית שהתקיימה גם לפני הרפורמה).



## המוסד לביטוח לאומי

### מנהל מחקר ותכנון

ממגפת הקורונה בעקבות התאמות שבוצעו כתוצאה מההגבלות בקבלת טיפול בבית מחברת סיעוד או במרכז יום. זכאים שחששו מכניסת מטפלת לביתם עקב הקורונה המשיכו לקבל לבקשתם גמלה בכסף או גמלה משולבת עד מרץ 2021, ובהיקפים נמוכים יותר גם לאחר מכן. חזרה לשגרה סימנה ירידה במספר מקבלי גמלה בכסף באפריל 2021 בהשוואה למרץ 2021 (בחודש זה מספר מקבלי גמלה בכסף בלבד היה 47,129). ביוני וביוולי 2022 מספרי מקבלי גמלה בכסף בלבד היו 42,978 ו-42,961, בהתאמה, ומספרי מקבלי גמלאות משולבות היו 170,602 ו-173,274, בהתאמה.

לוח 10: התפלגות הזכאים לגמלת סיעוד לפי סוג הגמלה (חודשים נבחרים)

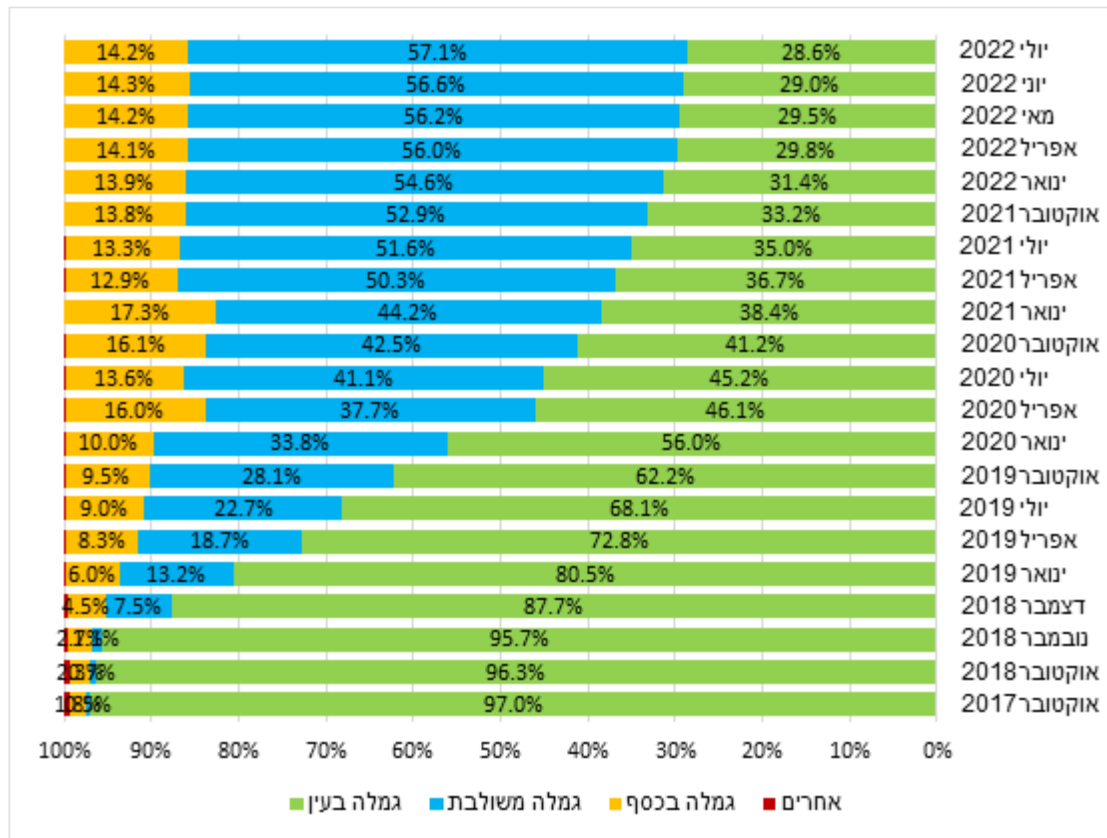
חודש	גמלה בכסף	גמלה משולבת	גמלה בעין	אחרים <sup>8</sup>	סך הכל זכאים
אוקטובר 2017	3,050	821	165,347	1,223	170,441
אוקטובר 2018	4,045	1,212	171,468	1,326	178,051
נובמבר 2018	4,799	1,961	171,330	888	178,978
דצמבר 2018	8,053	13,512	158,157	713	180,435
ינואר 2019	10,963	24,106	147,081	576	182,726
אפריל 2019	15,614	35,443	137,715	472	189,244
יולי 2019	17,739	44,697	134,374	495	197,305
אוקטובר 2019	19,657	57,756	128,054	400	205,867
ינואר 2020	22,060	74,578	123,369	369	220,376
אפריל 2020	37,220	87,455	106,975	373	232,023
יולי 2020	32,848	99,113	108,092	318	241,181
אוקטובר 2020	40,800	107,360	104,229	292	252,681
ינואר 2021	45,684	116,305	101,077	247	263,313
אפריל 2021	34,311	134,237	98,036	259	266,843
יולי 2021	36,234	141,196	95,744	269	273,443
אוקטובר 2021	38,749	148,305	93,226	231	280,511
ינואר 2022	40,349	158,425	91,274	261	290,309
אפריל 2022	41,822	165,492	88,134	245	295,693
מאי 2022	42,313	167,744	87,982	235	298,274
יוני 2022	42,978	170,602	87,368	214	301,162
יולי 2022	42,961	173,274	86,811	202	303,248

הערה: מספר הזכאים ביולי 2022 אינו מלא.

<sup>8</sup> קבוצת האחרים כוללת זכאים שמסרבים לקבל שירותים וזכאים שזכאותם הוקפאה באופן זמני מסיבות שונות (שהות בחו"ל, אשפוז ממושך ושהות זמנית במוסד סיעודי).



תרשים 5: התפלגות הזכאים לגמלת סיעוד לפי סוג הגמלה



רוב המקבלים גמלה משולבת ביולי 2022 קיבלו עד 4 יחידות שבועיות או עד כשליש מהיחידות השבועיות בכסף במסגרת הרפורמה: 107,222 ו-60,282, בהתאמה (לוחות 11-12), מתוך 173,274 – 96.7% (ביחד) – ממקבלי גמלה משולבת (כמו כן, 1,383 זכאים קיבלו גמלה משולבת ברמה 1 במסגרת הרפורמה) (תרשים 6). 69.0% מהמקבלים גמלה בכסף ביולי 2022 היו ברמה 1 במסגרת הרפורמה: 29,644 מתוך 42,961 מקבלי גמלה בכסף (תרשים 7).

מספר הזכאים המקבלים גמלה בכסף במסגרת הסדר "מטפל צמוד" גדל מ-3,174 באוקטובר 2018 ל-8,787 ביולי 2022, ומספר המקבלים גמלה משולבת במסגרת הסדר זה גדל מ-1,005 ל-3,068 בתקופה זו.

בפברואר 2020 – טרם התפרצות מגפת הקורונה – 1,445 זכאים קיבלו גמלה בכסף ו-377 זכאים קיבלו גמלה משולבת בהעדר שירותים זמינים. בחודשים אפריל-מאי 2020 כ-12,000-13,000 זכאים מדי חודש קיבלו גמלה בכסף ובחודשים מרץ-מאי 2020 כ-11,000-13,000 זכאים מדי חודש קיבלו גמלה משולבת בהעדר שירותים זמינים. מספרים אלו ירדו במידה חדה ביוני 2020 (כ-5,000 מקבלי גמלה בכסף וכ-3,700 מקבלי גמלה משולבת), אך שבו לעלות עד לשיא בפברואר 2021 – 17,421 זכאים קיבלו גמלה בכסף ו-13,163 זכאים קיבלו גמלה משולבת בהעדר שירותים זמינים. מספר מקבלי גמלה בכסף או גמלה משולבת בהעדר שירותים זמינים באפריל 2021 ירד בחדות בהשוואה למרץ 2021 בעקבות ההחלטה לחזור לשגרה בעקבות ריסון מגפת הקורונה בישראל נכון לאותה נקודת זמן – בחודשים



## המוסד לביטוח לאומי

### מנהל מחקר ותכנון

אפריל 2021 עד יולי 2022 קיבלו כ-3,100-4,600 זכאים מדי חודש גמלה בכסף בהעדר שירותים זמינים, ומספר מקבלי גמלה משולבת בהעדר שירותים זמינים ירד בהדרגה לפחות מ-2,000 מדי חודש בחודשים אוקטובר 2021 עד יולי 2022 (כ-1,300 זכאים כאלה מדי חודש בחודשים אפריל-יולי 2022) (תרשימים 6-7).

לוח 11: התפלגות מקבלי גמלה משולבת ברמות 2-6 לפי הרפורמה לפי רמה והיקף הגמלה בכסף

רמת גמלה	יוני 2022				יולי 2022			
	עד 4 יחידות	עד כשליש גמלה	סך הכל	אחוזים עד כשליש גמלה	עד 4 יחידות	עד כשליש גמלה	סך הכל	אחוזים עד כשליש גמלה
2	41,921	0	41,921	0.0	42,458	0	42,458	0.0
3	29,469	19,692	49,161	40.1	50,168	20,547	29,621	41.0
4	15,539	15,574	31,113	50.1	31,445	15,917	15,528	50.6
5	8,505	9,818	18,323	53.6	18,694	10,124	8,570	54.2
6	11,014	13,322	24,336	54.7	24,739	13,694	11,045	55.4
סך הכל	106,448	58,406	164,854	35.4	167,504	60,282	107,222	36.0
רמות 3-6	64,527	58,406	122,933	47.5	125,046	60,282	64,764	48.2

הערה: מספר הזכאים ביולי 2022 אינו מלא.

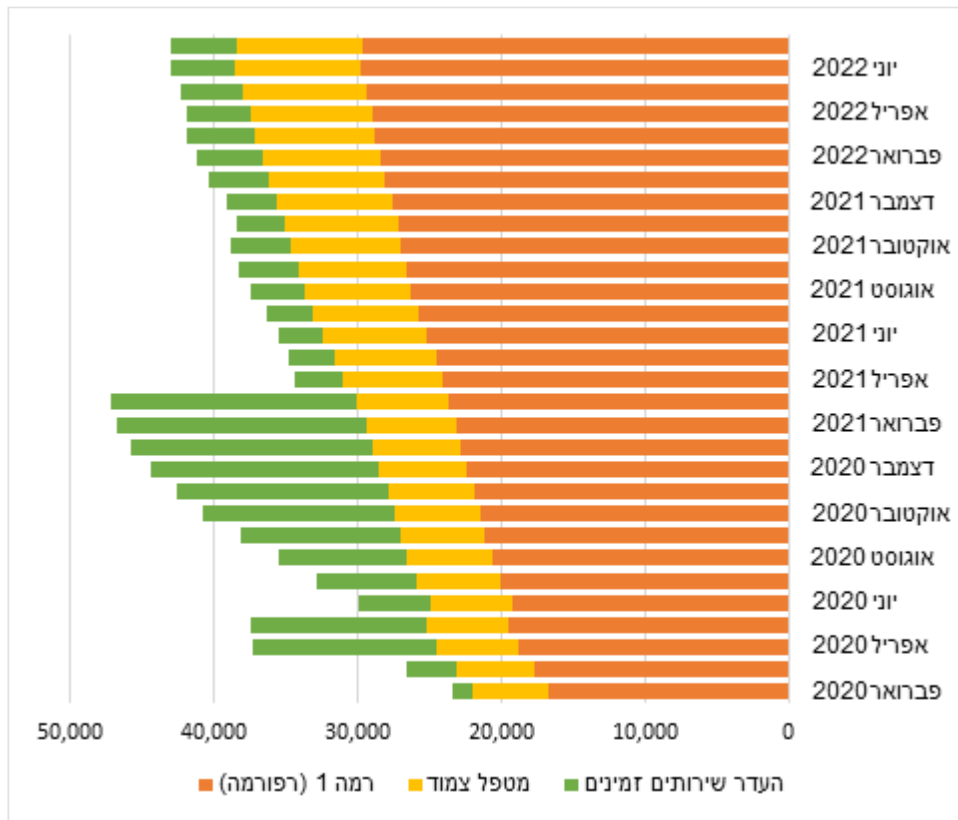
לוח 12: מקבלי גמלה משולבת לפי הרפורמה לפי היקף הגמלה בכסף (חודשים נבחרים)

חודש	מקבלי עד 4 יחידות בכסף, רמות 2-6	מתוכם: רמות 3-6	מקבלי עד כשליש יחידות בכסף, רמות 3-6	סך מקבלי גמלה משולבת במסגרת הרפורמה, רמות 2-6	סך מקבלי גמלה משולבת, רמות 3-6	מקבלי עד כשליש יחידות בכסף ברמות 3 כאחוזים ממקבלי גמלה משולבת לפי הרפורמה ברמות 3-6
אפריל 2019	32,835	24,316	668	33,503	24,984	2.7
יולי 2019	39,567	28,354	3,010	42,577	31,364	9.6
אוקטובר 2019	48,694	33,521	6,685	55,379	40,206	16.6
ינואר 2020	60,070	40,671	11,911	71,981	52,582	22.7
אפריל 2020	58,817	38,814	14,729	73,546	53,543	27.5
יולי 2020	72,542	48,246	19,269	91,811	67,515	28.5
אוקטובר 2020	75,690	49,890	21,402	97,092	71,292	30.0
ינואר 2021	79,295	51,606	23,123	102,418	74,729	30.9
אפריל 2021	91,483	57,282	30,752	122,335	88,034	34.9
יולי 2021	94,136	58,071	39,912	134,038	97,983	40.7
אוקטובר 2021	98,475	60,732	44,068	142,543	104,800	42.0
ינואר 2022	101,934	62,463	50,361	152,295	112,824	44.6
אפריל 2022	104,569	63,548	55,362	159,931	118,910	46.6
מאי 2022	105,504	64,164	56,631	162,135	120,795	46.9
יוני 2022	106,448	64,527	58,406	164,854	122,933	47.5
יולי 2022	107,222	64,764	60,282	167,504	125,046	48.2

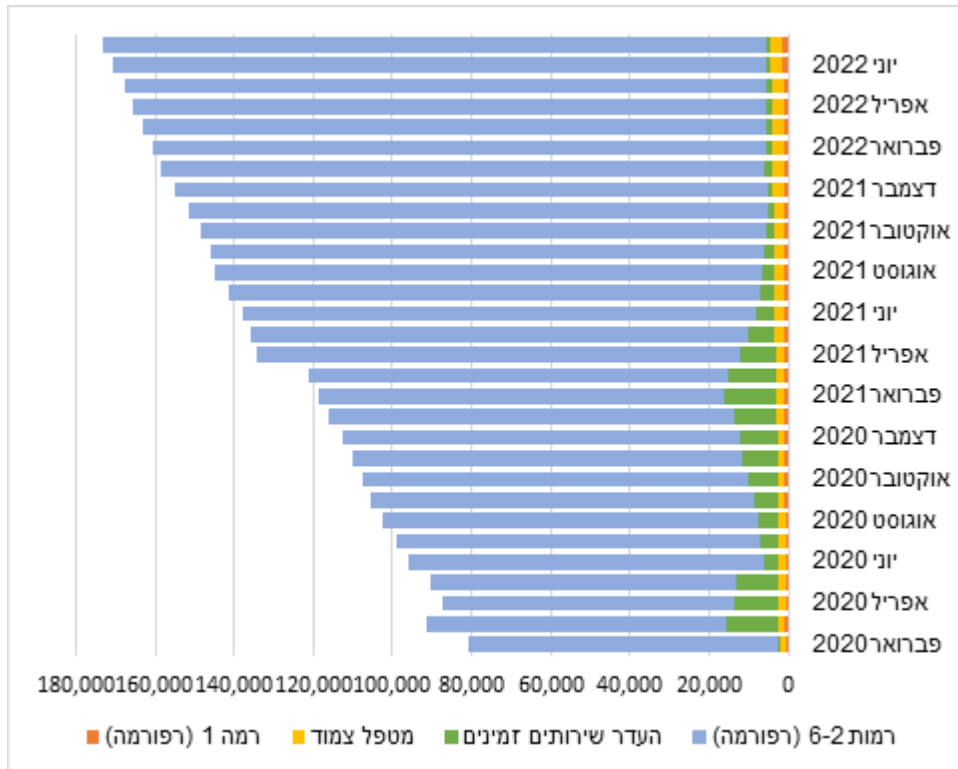
הערה: מספר הזכאים ביולי 2022 אינו מלא.



תרשים 6: התפלגות המקבלים גמלה בכסף לפי מסלול



תרשים 7: התפלגות המקבלים גמלה משולבת לפי מסלול





**דורות – זכאים ותיקים הזכאים חדשים**

לפי הרפורמה זכאים חדשים (דור ב) מקבלים גמלאות לפי רמות הגמלה החדשות. זכאים ותיקים (דור א) – מי שהיו זכאים ערב הרפורמה – מקבלים הגבוהה מבין שתי האפשרויות: רמת הגמלה שנקבעה להם לפי כללי הניקוד החדשים או רמת הגמלה שקיבלו ערב החוק. מספרם וחלקם היחסי של הזכאים החדשים גדל בהתמדה (לוח 13). בנובמבר 2020 עלה לראשונה מספר הזכאים החדשים על מספר הזכאים הותיקים. ביולי 2022 69.4% מהזכאים נמנו על דור ב.

**לוח 13: התפלגות הזכאים לפי דורות (חודשים נבחרים)**

חודש	דור א	דור ב	סך הכל	דור ב כאחוזים מכלל הזכאים
אפריל 2019	160,276	28,968	189,244	15.3
יולי 2019	54,519	42,786	197,305	21.7
אוקטובר 2019	149,197	56,670	205,867	27.5
ינואר 2020	143,392	76,984	220,376	34.9
אפריל 2020	137,315	94,708	232,023	40.8
יולי 2020	132,384	108,797	241,181	45.1
אוקטובר 2020	127,212	125,469	252,681	49.7
ינואר 2021	122,036	141,277	263,313	53.7
אפריל 2021	116,409	150,434	266,843	56.4
יולי 2021	111,940	161,503	273,443	59.1
אוקטובר 2021	107,207	173,304	280,511	61.8
ינואר 2022	102,685	187,624	290,309	64.6
אפריל 2022	98,868	198,825	295,693	67.2
מאי 2022	95,414	202,860	298,274	68.0
יוני 2022	94,092	207,070	301,162	68.8
יולי 2022	92,908	210,340	303,248	69.4

הערה: מספר הזכאים ביולי 2022 אינו מלא.

קרוב למחצית מהזכאים בדור א לעומת כחמישית מהזכאים בדור ב קיבלו ביולי 2022 גמלה בעין בלבד. שיעור הזכאים שקיבלו גמלה בכסף בקרב דור ב היה פי 2.2 משיעורם בקרב דור א. שיעור הזכאים שקיבלו גמלה משולבת בדור ב היה פי 1.3 משיעורם בקרב דור א (לוח 14).



לוח 14: התפלגות הזכאים ביוני וביולי 2022 לפי דור וסוג גמלה

כלל הזכאים		דור ב		דור א		סוג גמלה, יוני 2022
אחוזים	זכאים	אחוזים	זכאים	אחוזים	זכאים	
29.0	87,368	21.5	44,452	45.6	42,916	גמלה בעין
56.6	170,602	61.3	126,841	46.5	43,761	גמלה משולבת
14.3	42,978	17.2	35,653	7.8	7,325	גמלה בכסף
0.0	214	0.0	124	0.1	90	אחרים <sup>9</sup>
100.0	301,162	100.0	207,070	100.0	94,092	סך הכל

כלל הזכאים		דור ב		דור א		סוג גמלה, יולי 2022
אחוזים	זכאים	אחוזים	זכאים	אחוזים	זכאים	
28.6	86,811	21.3	44,866	45.1	41,945	גמלה בעין
57.1	173,274	57.1	129,622	47.0	43,652	גמלה משולבת
14.2	42,961	14.2	35,739	7.8	7,222	גמלה בכסף
0.1	202	0.0	113	0.1	89	אחרים <sup>10</sup>
100.0	303,248	100.0	210,340	100.0	92,908	סך הכל

הערה: מספר הזכאים ביולי 2022 אינו מלא.

מספרי המקבלים גמלה בכסף או גמלה משולבת מושפעים מרמת הגמלה של הזכאים ומהאפשרויות החוקיות לקבל גמלה בצורה כזו או אחרת. כך, כשישית מהזכאים בדור ב ביולי 2022 היו ברמה 1 לעומת פחות מ-5% מהזכאים בדור א, וסביר ששיעור הבוחרים מביניהם בגמלה בכסף ניתן להסבר, בין היתר, בזכות העובדה שהם נוטים להיות במצב רפואי ותפקודי טוב יותר. יתרה מכך, ביולי 2022 77.5% מהזכאים בדור א קיבלו גמלה ברמות 4-6 בהשוואה ל-30.1% מהזכאים בדור ב (לוח 15).

לוח 15: התפלגות הזכאים ביולי 2022 לפי רמת גמלה

דור ב		דור א		רמת גמלה
אחוזים	זכאים	אחוזים	זכאים	
17.3	36,366	4.6	4,243	1
26.2	55,113	5.9	5,488	2
26.4	55,490	12.0	11,181	3
12.9	27,199	21.8	20,265	4
7.5	15,861	19.3	17,977	5
9.7	20,311	36.3	33,754	6
100.0	210,340	100.0	92,908	סך הכל

הערה: מספר הזכאים ביולי 2022 אינו מלא.

יחידות – סך הכל, בעין ובכסף

גמלאות הסייעוד מוגדרות במונחי יחידות – שעת טיפול אישי בבית בשבוע שווה ליחידה אחת. שינוי רמות הגמלה הוביל להגדלת סך היחידות לזכאים לגמלת סיעוד מעבר לגידול במספר הזכאים. סך היחידות לזכאים, לפי גמלאותיהם<sup>11</sup>, גדל בחודש הראשון של הרפורמה מ-2.550 מיליון בשבוע באוקטובר 2018 ל-2.753 מיליון יחידות בשבוע בנובמבר 2018 – גידול של כ-203 אלף יחידות בשבוע,

<sup>9</sup> ראו הערה 8.

<sup>10</sup> ראו הערה 8.

<sup>11</sup> יחידות שבועיות לכל זכאי לפי רמת הגמלה שלו.



## המוסד לביטוח לאומי

## מנהל מחקר ותכנון

או 7.9%, בעוד הגידול במספר הזכאים היה 0.5% (לוח 16). ביוני וביולי 2022 המשיך לעלות סך היחידות (לפי גמלאות הזכאים) ועמד על 5.069 ו-5.109 מיליון יחידות בשבוע, בהתאמה (הנתון ליולי 2022 אינו מלא) (לוח 16), מספרים הגדולים ב-98.8% ו-100.3%, בהתאמה, בהשוואה לאוקטובר 2018, בעוד מספר הזכאים גדל ב-69.1% ו-70.3%, בהתאמה.

### לוח 16: סך היחידות וסך הזכאים (חודשים נבחרים)

סך יחידות שבועיות		זכאים בחודש		נקודת זמן
שינוי לעומת אוקטובר 2018	מספר	שינוי לעומת אוקטובר 2018	מספר	
	2,550,077		178,051	אוקטובר 2018
7.9%	2,752,650	0.5%	178,978	נובמבר 2018
8.2%	2,760,053	1.3%	180,435	דצמבר 2018
9.0%	2,779,279	2.6%	182,726	ינואר 2019
13.0%	2,882,525	6.3%	189,244	אפריל 2019
18.8%	3,028,356	10.8%	197,305	יולי 2019
24.7%	3,180,181	15.6%	205,867	אוקטובר 2019
40.9%	3,592,116	23.8%	220,376	ינואר 2020
48.1%	3,775,672	30.3%	232,023	אפריל 2020
54.1%	3,930,314	35.5%	241,181	יולי 2020
61.9%	4,128,984	41.9%	252,681	אוקטובר 2020
75.5%	4,474,947	47.9%	263,313	ינואר 2021
76.9%	4,510,407	49.9%	266,843	אפריל 2021
80.7%	4,608,585	53.6%	273,443	יולי 2021
85.1%	4,719,173	57.5%	280,511	אוקטובר 2021
92.0%	4,895,384	63.0%	290,309	ינואר 2022
95.3%	4,979,619	66.1%	295,693	אפריל 2022
97.0%	5,023,718	67.5%	298,274	מאי 2022
98.8%	5,068,626	69.1%	301,162	יוני 2022
100.3%	5,108,638	70.3%	303,248	יולי 2022

הערה: מספר הזכאים וסך היחידות השבועיות ביולי 2022 אינם מלאים.

מספר מקבלי גמלה בעין בלבד היה כמעט זהה בחודשים אוקטובר ונובמבר 2018: 171,468 ו-171,330<sup>12</sup>, בהתאמה (ראו לוח 8), ואולם סך היחידות של מקבלי גמלה בעין בלבד, לפי גמלאותיהם, גדל מאוקטובר 2018 לנובמבר 2018 בכ-178 אלף יחידות שבועיות (2.450 ו-2.628 מיליון, בהתאמה), או ב-7.3%.

סך היחידות בעין בשבוע, לפי תוכניות הטיפול<sup>13</sup>, גדל מאז הנהגת הרפורמה (תרשים 8). הנהגת הרפורמה בנובמבר 2018 והנהגת הפעימה השנייה (בינואר 2020) והפעימה השלישית (בינואר 2021)

<sup>12</sup> יחד עם זאת, יש לזכור כי שתי קבוצות הזכאים אינן זהות – יש שהיו זכאים באוקטובר 2018 ולא היו זכאים בנובמבר 2018, ולהפך, ושגמלתם של חלק מהזכאים השתנתה בשל החמרה או הערכה מחדש.

<sup>13</sup> יחידות שירות לזכאי לפי תוכנית הטיפול או חלק הגמלה בכסף. לכל זכאי המקבל שירותים ניתן שירות אחד או יותר המרכיבים את סל השירותים (טיפול אישי בבית, טיפול אישי במרכז יום, מוצרי ספיגה, משדרי מצוקה ושירותי מכבסה). לכל שירות ניתן ערך ביחידות. המטרה עבור כל זכאי היא כי ערך סל השירותים ועוד הגמלה בכסף (אם הוא מקבל) יהיה זהה למספר היחידות השבועיות להן הוא זכאי לפי הגמלה. במיעוט המקרים סך היחידות לפי תוכנית הטיפול נמוך במקצת ממספר יחידות השבועיות לפי הגמלה. פערים קיימים גם במקרים של תחילת זכאות שאיננה בתחילת החודש. לכן הפערים בין תרשימים 8 ו-9 ובין לוח 16.





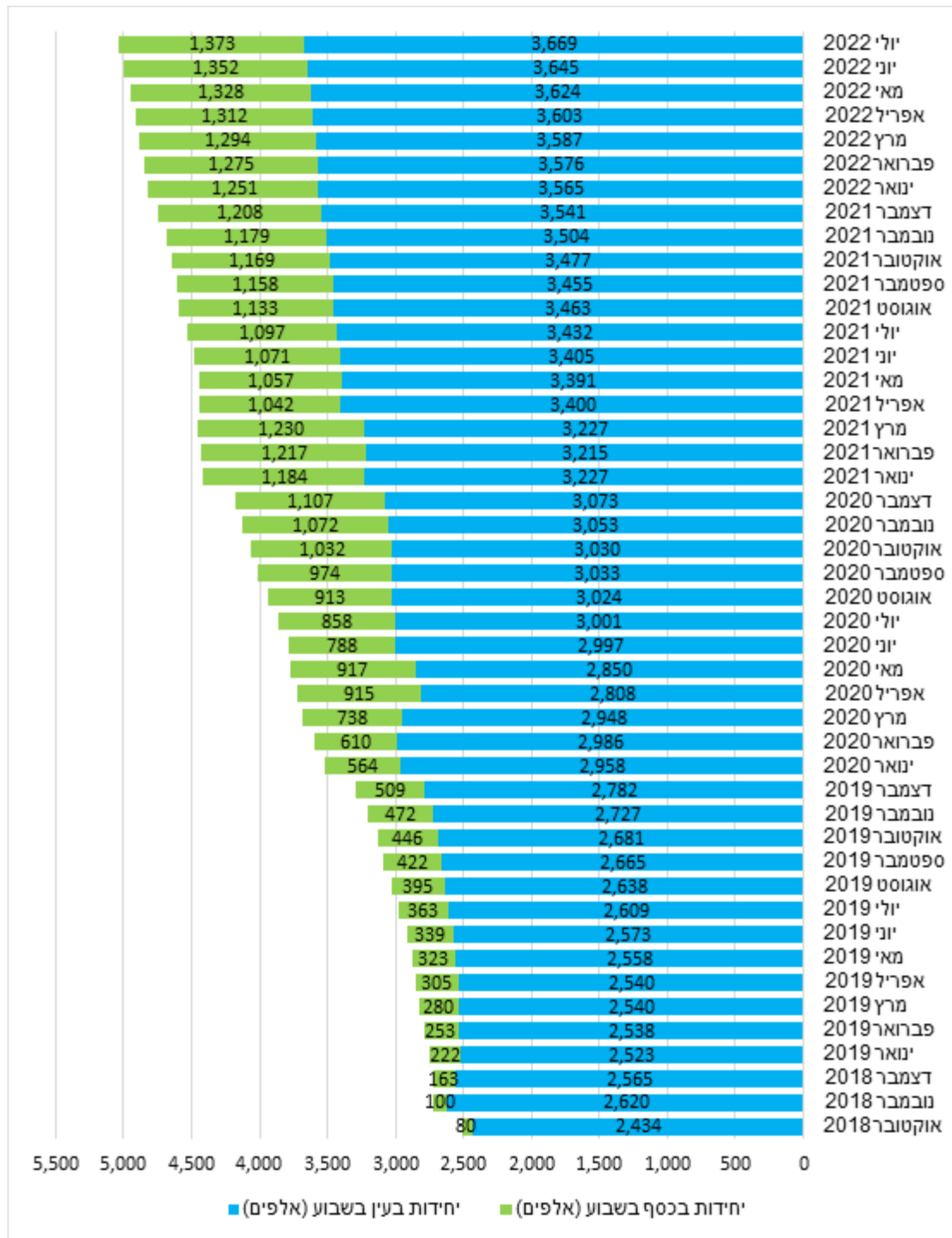
## המוסד לביטוח לאומי

### מנהל מחקר ותכנון

תרמו להגדלת סך היחידות בעין. הגידול במואץ במספר הזכאים הביא לגידול בסך היחידות בעין בשבוע, ומנגד כניסת זכאים ברמות הגמלה הנמוכות הביאה לריסון מסוים של הגידול בסך היחידות בעין בשבוע – כך אפשר לראות לאחר הנהגת הרפורמה ושתי הפעימות הבאות ירידה מסוימת בחודשים הסמוכים בסך היחידות בעין בשבוע. בעקבות התפרצות הקורונה במרץ 2020 סך היחידות בעין בשבוע ירד אך שב לעלות בהדרגה. באפריל 2021 סך היחידות בעין בשבוע גדל גם כתוצאה של צמצום מתן גמלאות בכסף או משולבות בעילה של העדר שירותים זמינים. סך היחידות בעין בשבוע המשיך לעלות והגיע ביולי 2022 ל-3.669 מיליון בשבוע (תרשים 8).

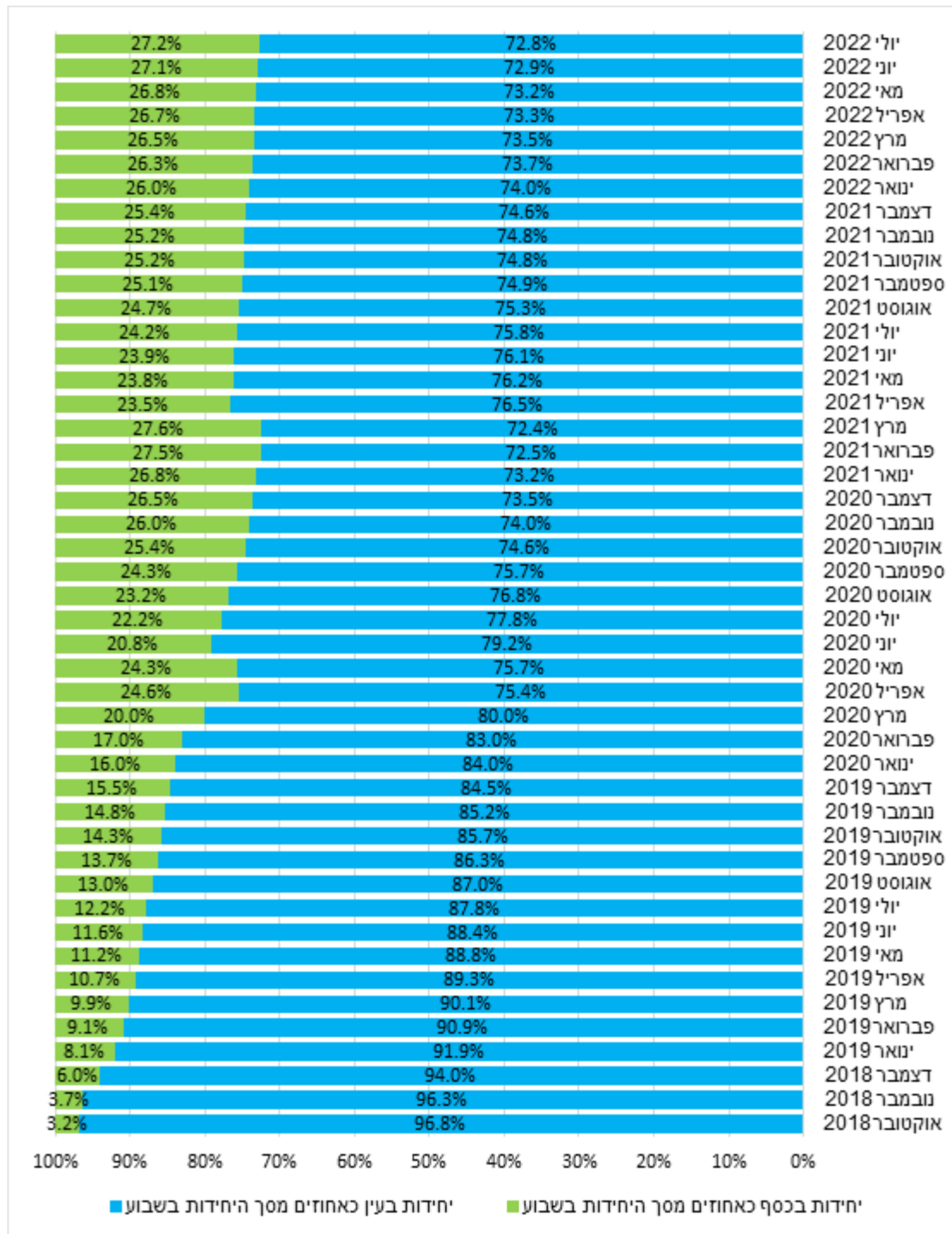
גידול משמעותי חל בסך היחידות בכסף בשבוע בעקבות הנהגת הרפורמה (תרשים 8). מגפת הקורונה גרמה לחלק מהזכאים לעבור החל ממרץ 2020 לגמלה בכסף או לגמלה משולבת בעילת העדר שירותים זמינים. ירידת-מה בסך היחידות בכסף בשבוע ביוני 2020 היתה בעקבות החזרת חלק מהזכאים שעברו לגמלה בכסף או גמלה משולבת בעילת העדר שירותים זמינים בחודשים הקודמים לסוג הגמלה שקיבלו טרם מגפת הקורונה; עם זאת, המוסד לביטוח לאומי נענה לבקשות זכאים שחששו מכניסת מטפלים שאינם בני משפחה לבתייהם בתקופה זו להמשיך ולקבל גמלה בכסף או גמלה משולבת בעילת העדר שירותים זמינים – וסך היחידות בכסף בשבוע שב לעלות. באפריל 2021 ירד מספר היחידות בכסף בשבוע עקב צמצום מתן גמלאות בכסף או משולבות בעילה של העדר שירותים זמינים בעקבות ריסון מגפת הקורונה נכון לאותה נקודת זמן, ומחודש מאי 2021 סך היחידות בכסף בשבוע שב לגדול בהדרגה עד ל-1.373 מיליון ביולי 2022 (תרשים 8).

שיעור היחידות בכסף מסך היחידות גדל מ-3.2% באוקטובר 2018 (לפני הרפורמה), ל-3.7% בנובמבר 2018 (עם הנהגת הרפורמה) עד ל-27.6% במרץ 2021 – גם בהשפעת מגפת הקורונה – וביולי 2022 היה 27.2% (תרשים 9).





תרשים 9: יחידות בעין ובכסף כאחוזים מכלל היחידות



הגם שמספר הזכאים המקבלים גמלה בעין (בלבד) ירד ומספר המקבלים גמלה משולבת או גמלה בכסף (בלבד) גדל הרי שלא רק מספר היחידות בכסף גדל, אלא גם מספר היחידות בעין (לפי תוכניות הטיפול) – תוצאה, בין היתר, של גידול במספרי הזכאים ברמות הגמלה הגבוהות.



## המוסד לביטוח לאומי

## מנהל מחקר ותכנון

מספר היחידות הממוצע בשבוע לזכאי, לפי רמת הגמלה, עלה מ-14.32 באוקטובר 2018 ל-15.38 בנובמבר 2018, עם תחילת הרפורמה. מספר היחידות הממוצע ירד מעט עד ל-15.21 בינואר 2019 עם כניסת זכאים חדשים ברמות הגמלה הנמוכות, והחל לעלות בהדרגה עד ל-15.58 בדצמבר 2019 בהשפעת הגידול בבקשות ההחמרה שהתקבלו (ראו לוח 2 ותרשים 3). בינואר 2020 מספר היחידות הממוצע לזכאי עלה ל-16.30 עם הפעלת הפעימה השנייה, ובינואר 2021 ל-16.99 בעקבות הפעימה השלישית. ביולי 2022 מספר היחידות הממוצע לזכאי לפי רמת הגמלה היה 16.85 (ראו תרשים 10).

