



## הרפורמה בביטוח סיעוד: תמונת מצב ומגמות

### (נובמבר 2018 – אוקטובר 2023)

בנובמבר 2018 נכנסה לתוקף הרפורמה בתוכנית ביטוח סיעוד בה, כפי שיפורט בהמשך, החליפו 6 רמות גמלה את 3 רמות הגמלה שהיו קיימות עד אוקטובר 2018 והורחבה האפשרות לקבל את הגמלה, כולה או חלקה, כקצבה כספית במקום שירותים ("גמלה בעין"). סקירה מפורטת של הרפורמה בסיעוד מוצגת בסקירה השנתית לשנת 2018. באוקטובר 2023 חלפו 60 חודשים – 5 שנים – מאז נכנסה הרפורמה לתוקף.

מטרת סקירה זו הוא להציג את השינויים ב:

- מספר התביעות הראשונות (תביעות של זכאים לראשונה ותביעות של זכאים בעבר שזכאותם נפסקה);
- מספר התביעות החוזרות (בקשות להחמרה של זכאים קיימים) ושיעורי האישור;
- מספר הזכאים לגמלת סיעוד;
- התפלגות הזכאים לפי רמות הגמלה החדשות ולפי סוגי הגמלה (בעין, בכסף ומשולבת);
- זכאים חדשים לעומת ותיקים;
- היקף הגמלאות בעין (=שירותים) ובכסף.

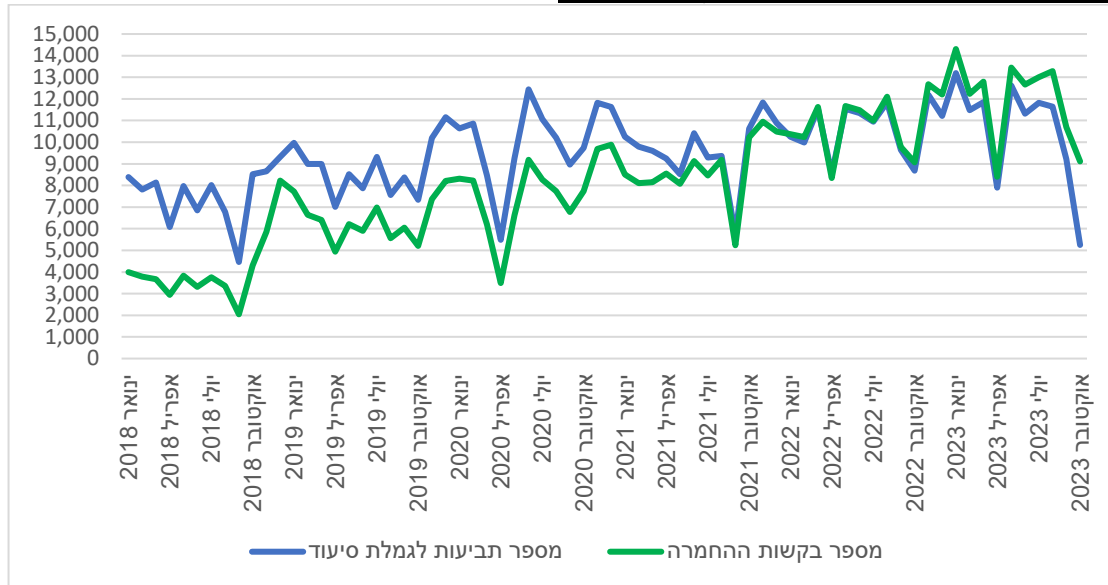
### **תביעות לגמלה ובקשות החמרה**

אחד השינויים שנלוו לרפורמה, אם כי הרפורמה אינה הגורם היחיד לשינויים אלה<sup>1</sup>, הוא הגידול במספר התביעות של מי שלא היו זכאים לגמלה קודם הגשת התביעה ומספר בקשות החמרה של הזכאים לגמלה (על זכאויות קבועות). תרשים 1 ולוחות 1 ו-2 מציגים את הגידול במספר התביעות ובמספר בקשות החמרה (על זכאויות קבועות) לפי חודש הגשתן. כצפוי, חלק ניכר מהגידול היה בתקופה שלאחר כניסת הרפורמה לתוקף – מספר התביעות החדשות גדל בעיקר בשנתיים הראשונות, ומספר בקשות החמרה (על זכאויות קבועות) גדל במידה ניכרת בשנה הראשונה לאחר הנהגת הרפורמה ונמשך בעקבות הגידול במספר הזכאים. ב-12 החודשים האחרונים (נובמבר 2022 – אוקטובר 2023) חל גידול במספר התביעות הראשונות ובעיקר במספר בקשות החמרה (על זכאויות קבועות) ביחס ל-12 החודשים שקדמו להם (נובמבר 2021 – אוקטובר 2022) (ראו לוחות 2-1).

<sup>1</sup> בשנים האחרונות נעשו רפורמות נוספות בביטוח סיעוד שיש להן השלכות על מספר הזכאים ועל סוגי הגמלאות שהם מקבלים: שינויים בהערכות התלות (קביעת פרמטרים, שינוי ההתייחסות לסכנת נפילות); שינויים בדרך ביצוע הערכות התלות והגדלת ההסתמכות על מסמכים רפואיים; הגדרת מצבים רפואיים המזכים ברמה 6 (גם לזכאים שאינם נחשבים בודדים); ביטול האפשרות להורדת רמת הגמלה בבדיקה מחדש של זכאויות קבועות; שינוי התנאי לקבלת תוספת למי שאינם מעסיקים מטפלים זרים בחלק מהרמות; העסקת בני משפחה מטפלים.



תרשים 1: תביעות לגמלת סיעוד ובקשות החמרה



הערה: מספרי התביעות לגמלה ובקשות החמרה שהוגשו באוקטובר 2023 אינם מלאים; הנתונים החודשיים עשויים להיות מושפעים מעונתיות (למשל, החודשים אפריל וספטמבר-אוקטובר).

לוח 1: תביעות לגמלת סיעוד לפני הרפורמה ובעקבותיה

שינוי % - בינוי	מספר תביעות לגמלת סיעוד	חודש/תקופה מקבילים בשנה הקודמת	מספר תביעות לגמלת סיעוד	חודש/תקופת הגשת התביעה
14.1	89,325	נובמבר 2017 – אוקטובר 2018	101,924	נובמבר 2018 – אוקטובר 2019
16.2	101,924	נובמבר 2019 – אוקטובר 2019	118,457	נובמבר 2019 – אוקטובר 2020
-1.8	118,457	נובמבר 2019 – אוקטובר 2020	116,276	נובמבר 2020 – אוקטובר 2021
9.3	116,276	נובמבר 2020 – אוקטובר 2021	127,038	נובמבר 2021 – אוקטובר 2022
2.1	127,038	נובמבר 2021 – אוקטובר 2023	129,701	נובמבר 2022 – אוקטובר 2023

הערה: מספר התביעות לגמלה באוקטובר 2023 אינו מלא; הנתונים עשויים להיות מושפעים מעונתיות (למשל, החודשים אפריל וספטמבר-אוקטובר).

לוח 2: בקשות להחמרה לפני הרפורמה ובעקבותיה

שינוי % - בינוי	מספר בקשות החמרה	חודש/תקופה מקבילים בשנה הקודמת	מספר בקשות החמרה	חודש/תקופת הגשת הבקשה להחמרה
78.8	42,351	נובמבר 2017 – אוקטובר 2018	75,712	נובמבר 2018 – אוקטובר 2019
16.4	75,712	נובמבר 2019 – אוקטובר 2019	88,143	נובמבר 2019 – אוקטובר 2020
17.1	88,143	נובמבר 2019 – אוקטובר 2020	103,206	נובמבר 2020 – אוקטובר 2021
23.2	103,206	נובמבר 2020 – אוקטובר 2021	127,105	נובמבר 2021 – אוקטובר 2022
13.9	127,105	נובמבר 2021 – אוקטובר 2022	144,831	נובמבר 2022 – אוקטובר 2023

הערה: מספר הבקשות להחמרה באוקטובר 2023 אינו מלא; הנתונים עשויים להיות מושפעים מעונתיות (למשל, החודשים אפריל וספטמבר-אוקטובר).

שיעורי התביעות לגמלת סיעוד והבקשות להחמרה (על זכאויות קבועות) שאושרו עלו בעקבות הנהגת הרפורמה וחלק מהשינויים בשיעורים אלה ניתן לייחס לרפורמה – הגדלת מספר רמות

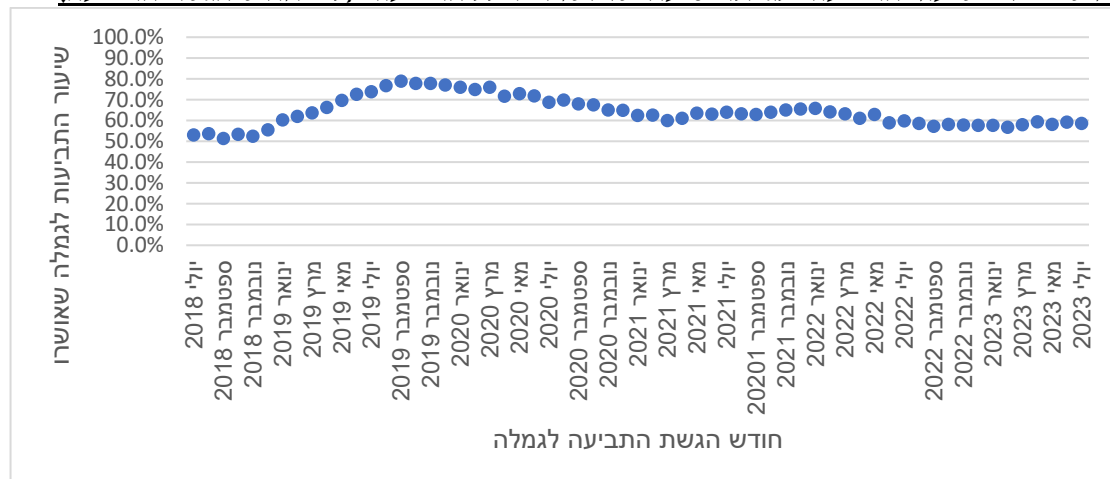


## המוסד לביטוח לאומי

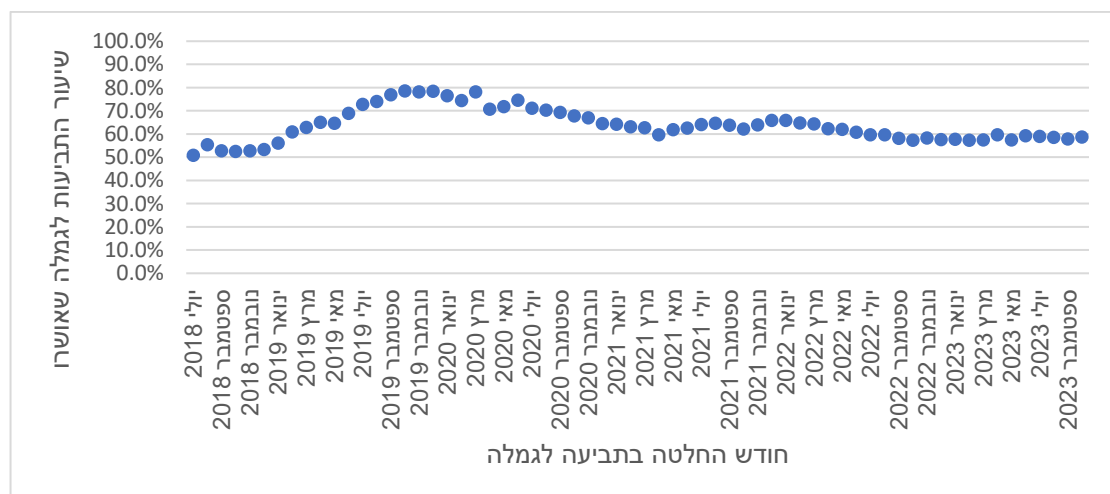
### מנהל מחקר ותכנון

הגמלה והקטנת טווח הניקוד בכל רמת גמלה השפיעו על הגדלת שיעור הבקשות להחמרה שאושרו בהשוואה לעבר. תרשימים 2א ו-3א, בהתאמה, מציגים את שיעורי התביעות (החדשות) לגמלת סיעוד ואת בקשות החמרה על זכויות קבועות לפי חודש ההגשה. תרשימים 2ב ו-3ב מציגים את שיעורי התביעות (החדשות) לגמלת סיעוד ובקשות החמרה על זכויות קבועות שאושרו לפי חודש קבלת ההחלטה, כלומר מה שיעור התביעות/הבקשות שאושרו בחודש נתון מכלל התביעות/הבקשות שהתקבלו בהן החלטות בחודש נתון. שיעורי התביעות לגמלה ובקשות החמרה לפי חודש ההחלטה עלו ממעט יותר מ-50% בחודשים שלפני הרפורמה לכ-75% מהתביעות לגמלה ומבקשות החמרה במחצית השנייה של 2019. מתחילת 2020 עד מחצית 2021 היתה מגמת ירידה בשיעורי האישורים, ומהמחצית השנייה של 2022 התייצבו שיעורי האישורים. ב-12 החודשים האחרונים (נובמבר 2022–אוקטובר 2023) אושרו בממוצע בחודש 58.3% מהתביעות החדשות ו-48.6% מבקשות החמרה על זכויות קבועות.

תרשים 2א: שיעור התביעות לגמלת סיעוד שאושרו מכלל התביעות (לפי חודש הגשת התביעה)



תרשים 2ב: שיעור התביעות לגמלת סיעוד שאושרו מכלל התביעות (לפי חודש החלטה בתביעה)



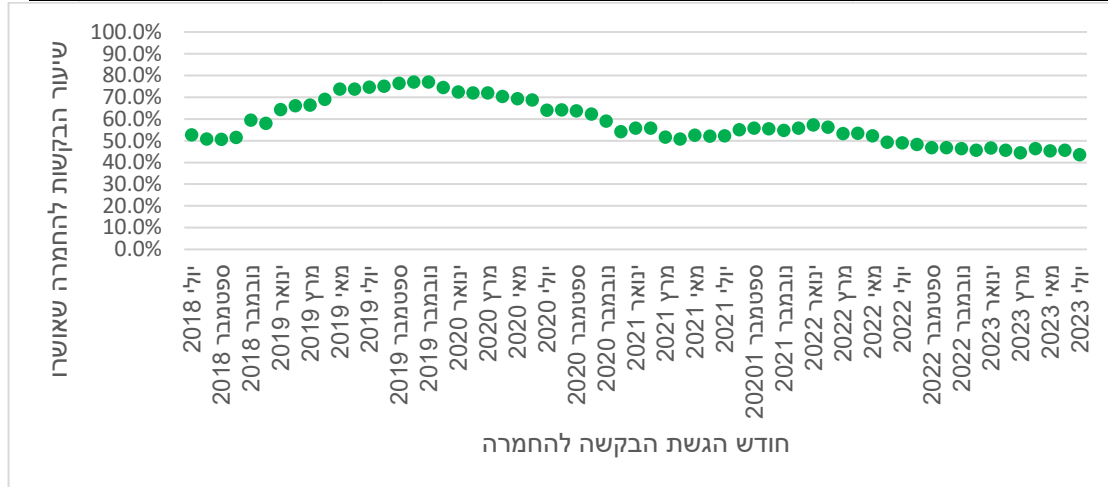
הערה: נתוני אוקטובר 2023 אינם מלאים.



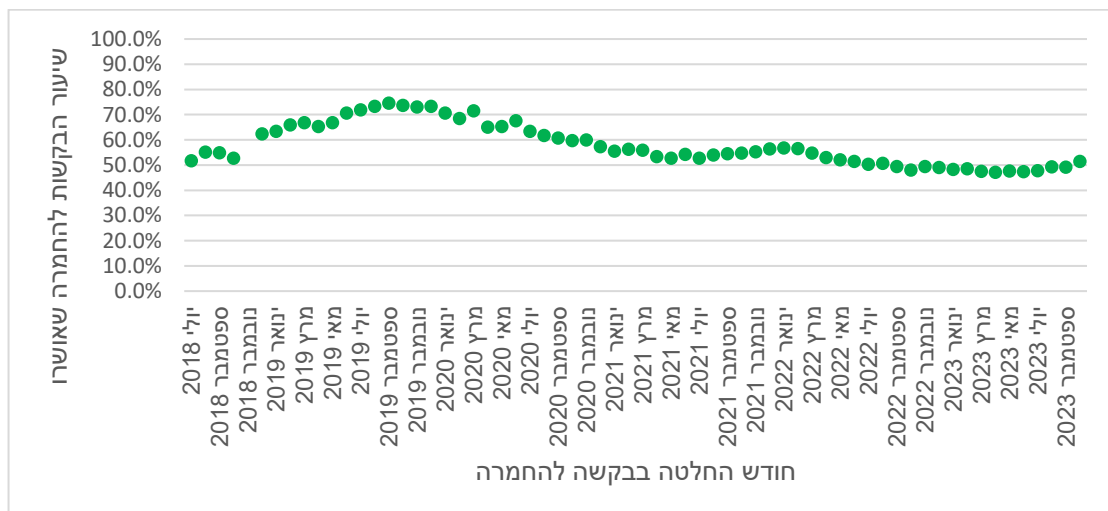
## המוסד לביטוח לאומי

## מנהל מחקר ותכנון

תרשים 3א: שיעור הבקשות להחמרה בסיעוד שאושרו מכלל הבקשות (לפי חודש הגשת הבקשה)



תרשים 3ב: שיעור הבקשות להחמרה בסיעוד שאושרו מכלל הבקשות (לפי חודש ההחלטה בבקשה)



הערות: נתוני אוקטובר 2023 אינם מלאים; נתוני נובמבר 2018 חסרים כיוון שההסבה לרמות הגמלה החדשות באותו חודש השפיעה על הנתונים.

### מספר הזכאים לגמלת סיעוד

מספר הזכאים גדל מ-178.1 אלף זכאים באוקטובר 2018 ל-341.1 אלף זכאים באוקטובר 2023 – גידול של 91.6% ב-60 חודשים (לוח 3). בעוד שלפני הרפורמה גדל מספר הזכאים ב-3.6% (אוקטובר 2017 בהשוואה לאוקטובר 2016) וב-4.5% (אוקטובר 2018 בהשוואה לאוקטובר 2017), הרי בשנה הראשונה לרפורמה (נובמבר 2018 – אוקטובר 2019) גדל מספר הזכאים ב-27.8 אלף זכאים, 15.6%. בשנה השנייה (נובמבר 2019 – אוקטובר 2020) גדל מספר הזכאים ב-46.8 אלף זכאים, 22.7%. בשנה השלישית (נובמבר 2020 – אוקטובר 2021) גדל מספר הזכאים ב-27.8 אלף זכאים, 11.0%. בשנה הרביעית (נובמבר 2021 עד יולי 2022) גדל מספר הזכאים ב-29.2 אלף, 10.4%. בשנה האחרונה, נובמבר 2023 – אוקטובר 2023, גדל מספר הזכאים ב-31.5 אלף, 10.2%.



**המוסד לביטוח לאומי**

**מנהל מחקר ותכנון**

לוח 3 : מספר הזכאים לגמלת סיעוד (חודשים נבחרים)

שינוי לעומת אוקטובר 2018 (% גידול מעל אוקטובר 2018)	שינוי ב- % לעומת חודש מקביל שנה קודמת	שינוי ב- % לעומת חודש קלנדרי קודם	מספר הזכאים	חודש
	4.5%	0.3%	178,051	אוקטובר 2018
0.5%	4.3%	0.5%	178,978	נובמבר 2018
1.3%	4.6%	0.8%	180,435	דצמבר 2018
2.6%	5.4%	1.3%	182,726	ינואר 2019
6.3%	8.6%	1.0%	189,244	אפריל 2019
10.8%	11.5%	1.9%	197,305	יולי 2019
15.6%	15.6%	1.1%	205,864	אוקטובר 2019
23.8%	20.6%	2.2%	220,362	ינואר 2020
30.3%	22.6%	0.6%	232,005	אפריל 2020
35.4%	22.2%	1.9%	241,158	יולי 2020
41.9%	22.7%	1.3%	252,642	אוקטובר 2020
47.9%	19.5%	1.2%	263,265	ינואר 2021
49.8%	15.0%	0.0%	266,789	אפריל 2021
53.5%	13.4%	1.4%	273,375	יולי 2021
57.5%	11.0%	1.0%	280,427	אוקטובר 2021
63.0%	10.2%	1.3%	290,205	ינואר 2022
66.0%	10.8%	0.5%	295,496	אפריל 2022
70.6%	11.1%	0.9%	303,669	יולי 2022
73.9%	10.4%	0.3%	309,604	אוקטובר 2022
79.0%	9.9%	1.0%	318,791	ינואר 2023
82.6%	10.0%	0.2%	325,055	אפריל 2023
87.4%	9.9%	1.0%	333,709	יולי 2023
89.4%	10.0%	1.0%	337,198	אוגוסט 2023
90.5%	9.9%	0.6%	339,190	ספטמבר 2023
91.6%	10.2%	0.6%	341,068	אוקטובר 2023

הערה : מספר הזכאים באוקטובר 2023 אינו מלא.

הגידול במספר הזכאים מאז תחילת הרפורמה לא היה אחיד מדי חודש. כך, בחודשים נובמבר 2019 עד מרץ 2020 גדל מספר הזכאים מדי חודש בכ-2.3% (ממוצע גיאומטרי), או קרוב ל-5,000 זכאים בממוצע (חשבונני) מדי חודש. מאז ניכרת האטה יחסית בגידול החודשי במספר הזכאים (לוח 4).

לוח 4 : שיעורי הגידול החודשיים במספר הזכאים לגמלת סיעוד

גידול מספרי			שיעורי גידול			עד חודש	מחודש
ממוצע (חשבונני)	מקסימום	מינימום	ממוצע (גיאומטרי)	מקסימום	מינימום		
2,318	3,770	927	1.2%	1.9%	0.5%	אוקטובר 2019	נובמבר 2018
4,947	5,698	4,423	2.3%	2.5%	2.1%	מרץ 2020	נובמבר 2019
3,014	4,598	1,201	1.1%	1.9%	0.5%	מרץ 2021	אפריל 2020
2,397	4,110	28	0.6%	1.5%	0.0%	אוקטובר 2023	אפריל 2021



רמות גמלה

רמות הגמלה בסייעוד נקבעות לפי ציון שניתן בהערכת התלות. בהערכת התלות נבדקת תלותו של הפרט בזולת לביצוע פעולות יומיום בסיסיות (ADL) והצורך שלו בהשגחה כדי לא לפגוע בעצמו ו/או בזולתו. ציון התלות הוא הגבוה מבין שני הציונים (ADL וצורך בהשגחה). לזכאים 'בודדים' ניתנת תוספת ציון. עד להנהגת הרפורמה היו נהוגות שלוש רמות גמלה, כמוצג בלוח 5. מקצת הזכאים באוקטובר 2023, כ-7.6% מהזכאים (26,026 מתוך 341,068), קיבלו מחצית הגמלה בגין מבחן הכנסות שמבוצע במסגרת בדיקת הזכאות (מספר מקבלי מחצית הגמלה נוטה לעלות מדי חודש; במרץ 2023 שיעור מקבלי מחצית הגמלה היה הגבוה ביותר בשלוש השנים החולפות: 7.9%).<sup>2</sup>

לוח 5: רמות הגמלה עד אוקטובר 2018

מספר יחידות שבועיות – לנקודת תלות – מטפל זר	מספר יחידות שבועיות למעסיק מטפל זר	מספר יחידות שבועיות לנקודת תלות – מטפל ישראלי	מספר יחידות שבועיות למעסיק מטפל ישראלי	טווח ניקוד בציון התלות	רמת גמלה
1.8 עד 3.9	9.75	1.8 עד 3.9	9.75	5.5-2.5	נמוכה
1.9 עד 2.7	16	2.2 עד 3.2	19	8.5-6	בינונית*
1.6 עד 2.0	18	2.0 עד 2.4	22	11-9	גבוהה

\* החל מיוני 2016, זכאים בני 90 ומעלה שקיבלו ציון תלות בטווח של רמת הגמלה הבינונית קיבלו את רמת הגמלה הגבוהה.

לוח 5 מדגים את הצורך ברפורמה במעבר מ-3 רמות ל-6 רמות גמלה. כפי שניתן לראות, קודם לרפורמה זכאים שתלותם בזולת היתה גבוהה קיבלו יותר שעות אך פחות שעות טיפול שבועיות<sup>3</sup> לנקודת תלות בהשוואה לזכאים ברמות תלות נמוכות יותר. פחות ממחצית הזכאים קיבלו ערב הרפורמה את רמת הגמלה הנמוכה, פחות מחמישית קיבלו את רמת הגמלה הבינונית וכשליש קיבלו את רמת הגמלה הגבוהה (לוח 6).

לוח 6: התפלגות הזכאים לפי רמות הגמלה ערב הרפורמה (אוקטובר 2018)

אחוזים				מספרים			
סך הכל	גבוהה	בינונית	נמוכה	סך הכל	גבוהה	בינונית	נמוכה
100.0%	34.0%	18.6%	47.5%	178,051	60,466	33,093	84,492

במסגרת המעבר מ-3 רמות ל-6 רמות חולק טווח הניקוד ל-6 רמות (אין הקבלה מלאה בין 3 הרמות לפני הרפורמה ל-6 הרמות החדשות) והוגדל מספר היחידות השבועיות ברמות הגבוהות יותר. מהלך זה סייע לתקן חלקית לפחות את המצב הקודם לפיו מי שזקוק לעזרה רבה יותר קיבל יותר, אך לכל נקודת תלות פחות (לוחות א7-א7ג). הרפורמה כללה הגדלה הדרגתית של מספר היחידות אשר בוצעה

<sup>2</sup> הסבר אודות מבחני ההכנסות בביטוח סיעוד ניתן למצוא באתר האינטרנט של המוסד לביטוח לאומי: [https://www.btl.gov.il/benefits/Long\\_Term\\_Care/Pages/zakaut.aspx](https://www.btl.gov.il/benefits/Long_Term_Care/Pages/zakaut.aspx)

המוסד לביטוח לאומי הביע בעבר את עמדתו כי "ראוי שגמלת סיעוד תהיה ללא מבחני הכנסות ותינתן באופן אוניברסלי", וכי לפי מבחני ההכנסות הנוכחיים תוספת הכנסה קטנה גוררת הפסד גמלה בערך רב יותר, כך שמצבם הכלכלי של חלק מהלא-זכאים עשוי להיות רע יותר בהשוואה למצבם של חלק מהזכאים לגמלת סיעוד. ראו: המוסד לביטוח לאומי, "תכנית הצעות לחקיקה חברתית 'צופה פני עתיד'", אפריל 2015, עמוד 21; [https://www.btl.gov.il/Publications/more\\_publications/Documents/hakikaApril15.pdf](https://www.btl.gov.il/Publications/more_publications/Documents/hakikaApril15.pdf)

<sup>3</sup> 1 יחידת שירות = 1 שעת טיפול סיעודי בשבוע.



## המוסד לביטוח לאומי

### מנהל מחקר ותכנון

ב-3 פעימות (החל מנובמבר 2018 ועד ינואר 2021). שונה מרכיב הציון שניתן לזכאים 'בודדים' במטרה להבטיח כי זכאי 'בודד' יקבל רמת גמלה אחת גבוהה יותר בהשוואה לזכאי 'לא בודד' באותה רמת תלות. החל מפברואר 2019 נקבע בכללי המוסד לביטוח לאומי כי מספר קבוצות זכאים במצב רפואי ותפקודי קשה יקבלו את רמת גמלה 6 גם אם אינם בודדים.<sup>4</sup>

לוח א7: רמות הגמלה מנובמבר 2018 עד דצמבר 2019

מספר יחידות שבועיות לנקודת תלות – מטפל זר	מספר יחידות שבועיות למעסיק מטפל זר	מספר יחידות שבועיות לנקודת תלות – מטפל ישראלי	מספר יחידות שבועיות למעסיק מטפל ישראלי	טווח ניקוד בציון התלות	רמת גמלה
1.8 עד 2.2	5.5	1.8 עד 2.2	5.5	3-2.5	1
2.2 עד 2.9	10	2.2 עד 2.9	10	4.5-3.5	2
2.0 עד 2.4	12	2.5 עד 3.0	15	6-5	3
2.1 עד 2.5	16	2.5 עד 2.9	19	7.5-6.5	4
2.1 עד 2.4	19	2.6 עד 2.9	23	9-8	5
2.3 עד 2.5	24	2.7 עד 2.9	28	10.5-9.5	6

לוח ב7: רמות הגמלה מינואר 2020 עד דצמבר 2020

מספר יחידות שבועיות לנקודת תלות – מטפל זר	מספר יחידות שבועיות למעסיק מטפל זר	מספר יחידות שבועיות לנקודת תלות – מטפל ישראלי	מספר יחידות שבועיות למעסיק מטפל ישראלי	טווח ניקוד בציון התלות	רמת גמלה
1.8 עד 2.2	5.5	1.8 עד 2.2	5.5	3-2.5	1
2.2 עד 2.9	10	2.2 עד 2.9	10	4.5-3.5	2
2.0 עד 2.4	12	2.5 עד 3.0	15	6-5	3
2.3 עד 2.6	17	2.7 עד 3.1	20	7.5-6.5	4
2.3 עד 2.6	21	2.8 עד 3.1	25	9-8	5
2.5 עד 2.7	26	2.9 עד 3.2	30	10.5-9.5	6

לוח ג7: רמות הגמלה מינואר 2021

מספר יחידות שבועיות לנקודת תלות – מטפל זר	מספר יחידות שבועיות למעסיק מטפל זר	מספר יחידות שבועיות לנקודת תלות – מטפל ישראלי	מספר יחידות שבועיות למעסיק מטפל ישראלי	טווח ניקוד בציון התלות	רמת גמלה
1.8 עד 2.2	5.5	1.8 עד 2.2	5.5	3-2.5	1
2.2 עד 2.9	10	2.2 עד 2.9	10	4.5-3.5	2
2.3 עד 2.8	14	2.8 עד 3.4	17	6-5	3
2.4 עד 2.8	18	2.8 עד 3.2	21	7.5-6.5	4
2.4 עד 2.8	22	2.9 עד 3.3	26	9-8	5
2.5 עד 2.7	26	2.9 עד 3.2	30	10.5-9.5	6

לוח 8 מציג את התפלגות הזכאים בספטמבר 2023 ובאוקטובר 2023 לפי רמת הגמלה, ובהשוואה לאוקטובר 2022. חלקם של הזכאים ברמה 1 נותר דומה. מספרם נמצא בעלייה מתונה יחסית מאז

<sup>4</sup> באוקטובר 2023 היו 28,106 זכאים בקבוצה זו, מהם 13,947 שאינם בודדים (הנתונים לאוקטובר 2023 אינם מלאים). בספטמבר 2023 היו 28,011 זכאים בקבוצה זו, מהם 13,329 שאינם בודדים. באוקטובר 2022 היו 24,908 זכאים בקבוצה זו, מהם 12,200 שאינם בודדים. במרץ 2022 עלה לראשונה מספר הבודדים בקבוצה זו לעומת הלא-בודדים.



## המוסד לביטוח לאומי

## מנהל מחקר ותכנון

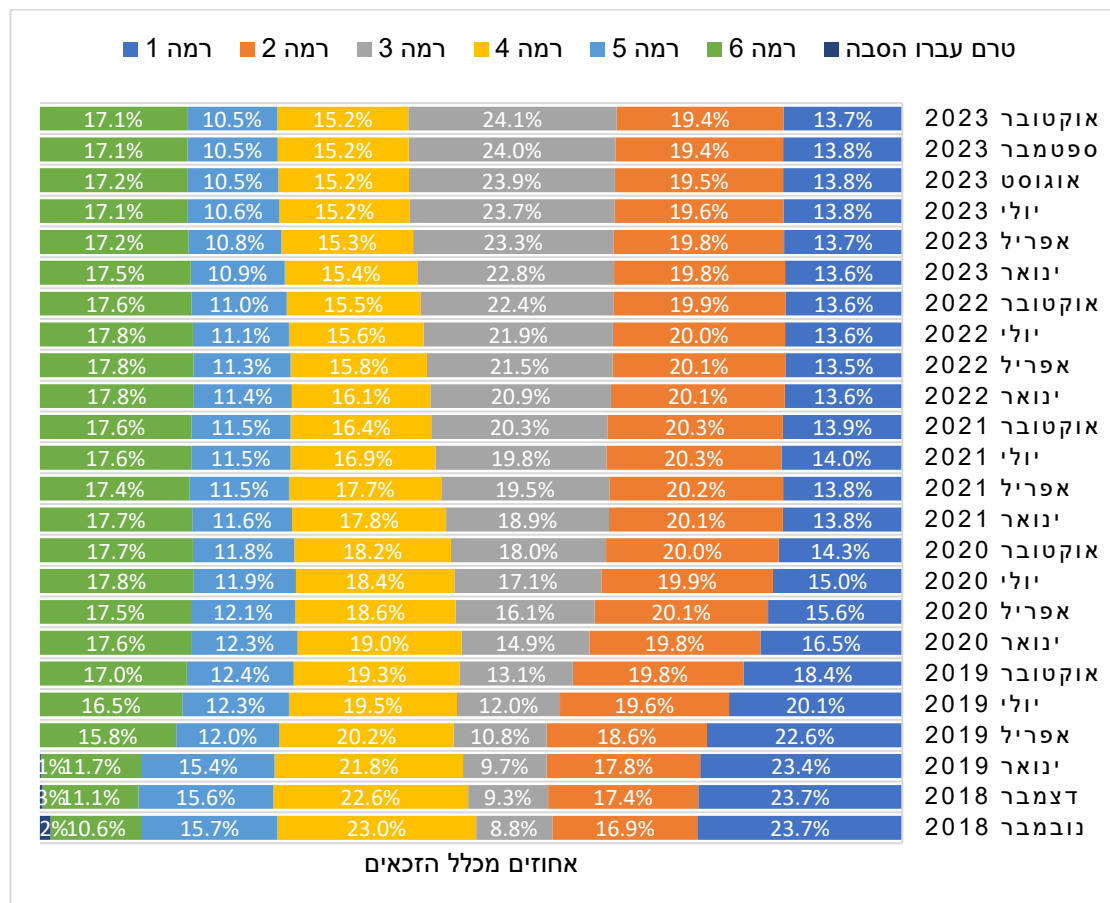
אמצע 2020, והוא עולה מתחילת 2023 על מספרם בתחילת הרפורמה (אז היה מספרם כ-43,000). מספרי הזכאים בכל רמות הגמלה המשיכו לגדול בשנים עשר החודשים החולפים. חלקם היחסי של הזכאים ברמה 3 גדל בעוד שיעוריהם של הזכאים ביתר הרמות מכלל הזכאים (פרט לרמה 1) ירדו בשנים עשר החודשים החולפים (ראו גם תרשים 4).

לוח 8 : התפלגות הזכאים לפי רמת הגמלה, אוקטובר 2022 וספטמבר ואוקטובר 2023

רמת גמלה	2023 ספטמבר		2022 אוקטובר		סך הכל
	מספר הזכאים	אחוז מכלל הזכאים	מספר הזכאים	אחוז מכלל הזכאים	
1	46,850	13.7%	46,887	13.6%	42,009
2	66,105	19.4%	65,861	19.9%	61,526
3	82,353	24.1%	81,453	22.4%	69,458
4	51,843	15.2%	51,490	15.5%	47,959
5	35,737	10.5%	35,466	11.0%	34,154
6	58,180	17.1%	58,043	17.6%	54,498
סך הכל	341,068	100.0%	339,190	100.0%	309,604

הערה: מספר הזכאים באוקטובר 2023 אינו מלא.

תרשים 4 : התפלגות הזכאים לפי רמת הגמלה (חודשים נבחרים)







**סוג הגמלה: גמלה בעין, גמלה בכסף וגמלה משולבת**

כחלק מהרפורמה הורחב השימוש בגמלאות בכסף. ברמה 1 זכאים יכולים לבחור האם לקבל את כל הגמלה בעין (5.5 יחידות שבועיות, הכוללות טיפול אישי בבית, או 9 יחידות שבועיות לשירותים שאינם כוללים טיפול אישי בבית<sup>5</sup>), לקבל את כל הגמלה בכסף (בערך של 100% הגמלה בעין), או לקבל גמלה משולבת (שילוב של גמלה בעין [=שירותים] וגמלה בכסף).<sup>6</sup> ברמות 2-6 זכאים יכולים לבחור עד 4 מהיחידות השבועיות בכסף. זכאים ברמות 3-6 יכולים לבחור, בכפוף לאישור של גורם מקצועי, לקבל עד כשליש מהיחידות השבועיות בכסף.

לוח 9 מציג את ההתפלגות המשולבת של רמות הגמלה וסוגי הגמלאות בקרב כלל הזכאים באוקטובר 2023. בעקבות כללי הרפורמה בולט ההבדל בהתפלגות בין סוגי רמות הגמלה בין רמה 1 ובין רמות 2-6. בתוך רמות 2-6 ניתן לראות הבדלים בהתפלגות בין סוגי הגמלאות – חלקם של הזכאים המקבלים את כל הגמלה בעין וחלקם של הזכאים המקבלים את כל הגמלה בכסף נוטים לעלות ככל שרמת הגמלה עולה. ניתן להניח כי שיעור הזכאים המקבלים את כל הגמלה בעין מושפע מהצורך הגדל בעזרה. במקרה של מקבלי כל הגמלה בכסף, הרי שזו תוצאה של הסדרים נוספים בגמלת סיעוד, ובעיקר הסדר "מטפל צמוד".<sup>7</sup>

לוח 9: התפלגות הזכאים לפי רמות גמלה ולפי סוגי גמלה, אוקטובר 2023

רמת גמלה	זכאים			אחוזים		
	גמלה בעין	גמלה משולבת	גמלה בכסף	גמלה בעין	גמלה משולבת	גמלה בכסף
1	8,148	1,671	37,015	17.4	3.6	79.0
2	15,162	49,350	1,553	22.9	74.7	2.3
3	14,468	65,520	2,320	17.6	79.6	2.8
4	11,184	38,268	2,345	21.6	73.8	4.5
5	10,165	22,565	2,979	28.4	63.1	8.3
6	18,774	31,653	7,687	32.3	54.4	13.2
<b>סך הכל</b>	<b>77,901</b>	<b>209,027</b>	<b>53,899</b>	<b>22.8</b>	<b>61.3</b>	<b>15.8</b>

\* כולל "אחרים".<sup>8</sup> הערה: מספר הזכאים באוקטובר 2023 אינו מלא.

לוח 10 ותרשים 5 מציגים את השינויים שחלו בעקבות הרפורמה במספר מקבלי גמלה בכסף וגמלה משולבת. ערב הרפורמה, 2.3% מהזכאים קיבלו גמלה בכסף ו-0.7% גמלה משולבת. שיעורי הזכאים שקיבלו גמלה בכסף בלבד או גמלה משולבת עלו לאחר הנהגת הרפורמה. עד פברואר 2020 יותר ממחצית הזכאים אחרי הרפורמה קיבלו את כל הגמלה בעין. החל במרץ 2020 שיעורם ירד מתחת למחצית המקבלים. חלק מהגידול במספר מקבלי גמלה בכסף או גמלה משולבת החל ממרץ

<sup>5</sup> באוקטובר 2023, 113 זכאים ברמה 1 קיבלו 9 יחידות לשירותי סיעוד שאינם טיפול אישי בבית (בספטמבר 2023 – 130). מספר השיא של מקבלי 9 יחידות ברמה 1 היה 136 – באוגוסט 2023 (בדצמבר 2019 – 134).

<sup>6</sup> גמלה בכסף ברמה 1 או גמלה משולבת (בעין ובכסף) ברמות 2-6 לפי הרפורמה אינן מותנות ברכישת שירותי סיעוד.

<sup>7</sup> קבלת כל הגמלה בכסף ברמות 2-6 בהסדר "מטפל צמוד" (העסקת מטפל לפחות 6 ימים בשבוע 12 שעות מדי יום) מחייבת בפועל כי האדם יקבל שירותי סיעוד. ניתן גם לקבל גמלה מלאה בכסף בהעדר שירותים זמניים (אפשרות חוקית שהתקיימה גם לפני הרפורמה).

<sup>8</sup> קבוצת האחרים כוללת זכאים שמסרבים לקבל שירותים וזכאים שזכאותם הוקפאה באופן זמני מסיבות שונות (שהות בחו"ל, אשפוז ממושך ושהות זמנית במוסד סיעודי).



## המוסד לביטוח לאומי

### מנהל מחקר ותכנון

2020 נבע ממגפת הקורונה בעקבות התאמות שבוצעו כתוצאה מההגבלות בקבלת טיפול בבית מחברת סיעוד או האפשרות לבקר במרכז יום. זכאים שחששו מכניסת מטפלת לביתם עקב הקורונה המשיכו לקבל לבקשתם גמלה בכסף או גמלה משולבת עד מרץ 2021, ובהיקפים נמוכים יותר גם לאחר מכן. חזרה לשגרה סימנה ירידה במספר מקבלי גמלה בכסף באפריל 2021 בהשוואה למרץ 2021 (במרץ 2021 מספר מקבלי גמלה בכסף בלבד היה 47,132). בספטמבר ובאוקטובר 2023 מספרי מקבלי גמלה בכסף בלבד היו 53,549 ו-53,899, בהתאמה, ומספרי מקבלי גמלאות משולבות היו 207,160 ו-209,027, בהתאמה (הנתונים לאוקטובר 2023 אינם מלאים).

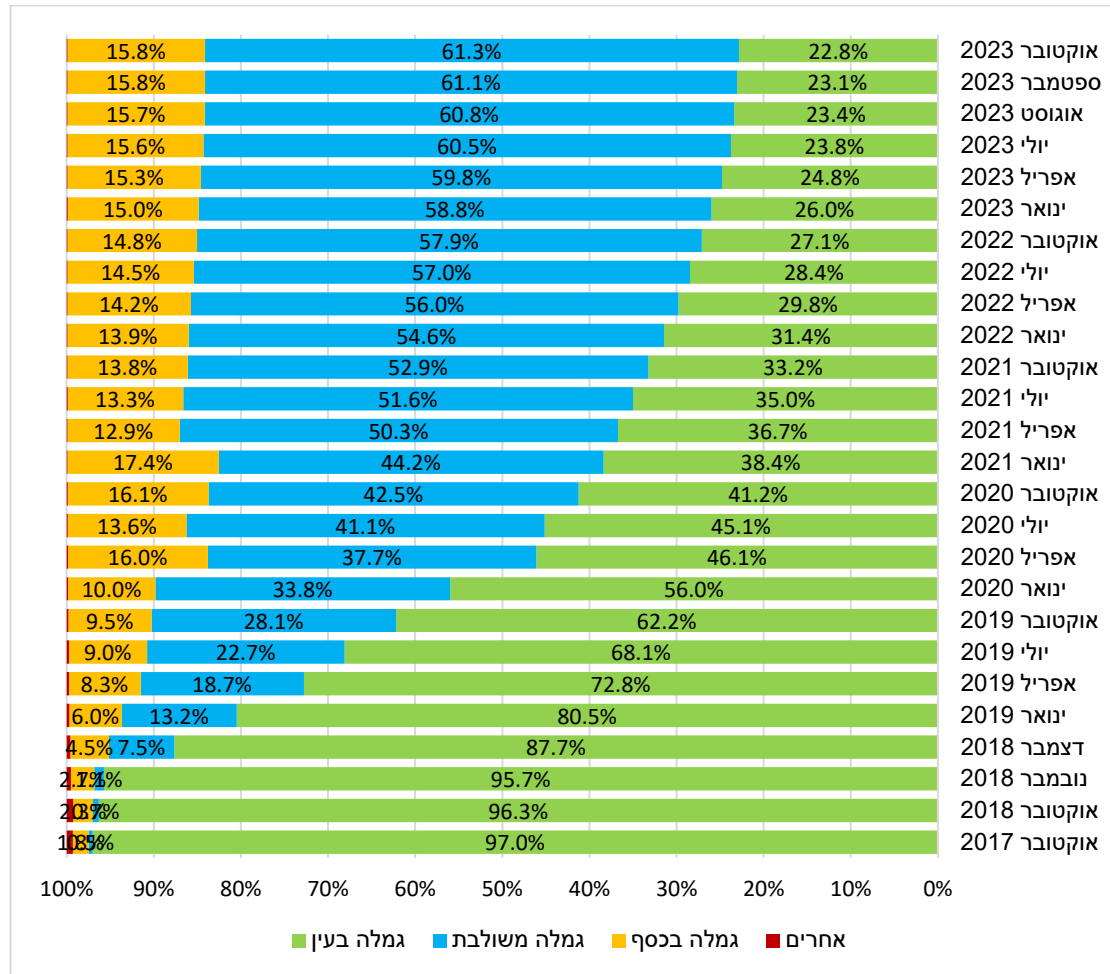
לוח 10: התפלגות הזכאים לגמלת סיעוד לפי סוג הגמלה (חודשים נבחרים)

חודש	גמלה בכסף	גמלה משולבת	גמלה בעין	אחרים	סך הכל זכאים
אוקטובר 2017	3,050	821	165,347	1,223	170,441
אוקטובר 2018	4,045	1,212	171,468	1,326	178,051
נובמבר 2018	4,799	1,961	171,330	888	178,978
דצמבר 2018	8,053	13,512	158,157	713	180,435
ינואר 2019	10,963	24,106	147,081	576	182,726
אפריל 2019	15,614	35,443	137,715	472	189,244
יולי 2019	17,739	44,697	134,374	495	197,305
אוקטובר 2019	19,658	57,757	128,051	398	205,864
ינואר 2020	22,062	74,578	123,355	367	220,362
אפריל 2020	37,223	87,451	106,958	373	232,005
יולי 2020	32,850	99,108	108,880	320	241,158
אוקטובר 2020	40,800	107,350	104,197	295	252,642
ינואר 2021	45,683	116,289	101,043	250	263,265
אפריל 2021	34,329	134,208	97,989	263	266,789
יולי 2021	36,256	141,159	95,685	275	273,375
אוקטובר 2021	38,775	148,261	93,153	238	280,427
ינואר 2022	40,383	158,363	91,187	272	290,205
אפריל 2022	41,874	165,380	87,978	264	295,496
יולי 2022	44,051	172,957	86,370	291	303,669
אוקטובר 2022	45,971	179,396	83,938	299	309,604
ינואר 2023	47,978	187,588	82,905	320	318,791
אפריל 2023	49,777	194,429	80,530	319	325,055
יולי 2023	52,111	201,995	79,277	326	333,709
אוגוסט 2023	53,078	204,917	78,883	320	337,198
ספטמבר 2023	53,549	207,160	78,192	289	339,190
אוקטובר 2023	53,899	209,027	77,901	241	341,068

הערה: מספר הזכאים באוקטובר 2023 אינו מלא.



תרשים 5: התפלגות הזכאים לגמלת סיעוד לפי סוג הגמלה



רוב מקבלי גמלה משולבת באוקטובר 2023 קיבלו עד 4 יחידות או עד כשליש מהיחידות השבועיות בכסף במסגרת הרפורמה: 112,296 ו-88,674, בהתאמה (לוחות 11-12), וביחד 200,970<sup>9</sup> – 96.1% מתוך 209,027 (תרשים 6); בין מקבלי גמלה משולבת ברמות 3-6 במסגרת הרפורמה, 58.4% קיבלו עד כשליש היחידות בכסף. 68.6% ממקבלי גמלה בכסף באוקטובר 2023 היו ברמה 1 במסגרת הרפורמה: 36,994 מתוך 53,899 מקבלי גמלה בכסף (תרשים 7).

מספר הזכאים המקבלים גמלה בכסף במסגרת הסדר "מטפל צמוד" גדל מ-3,174 באוקטובר 2018 ל-10,983 באוקטובר 2023, ומספר המקבלים גמלה משולבת במסגרת הסדר זה גדל מ-1,005 ל-3,936. בפברואר 2020 – טרם התפרצות מגפת הקורונה – 1,448 זכאים קיבלו גמלה בכסף ו-382 זכאים קיבלו גמלה משולבת בהעדר שירותים זמינים. בחודשים אפריל-מאי 2020 כ-12,000-13,000 זכאים מדי חודש קיבלו גמלה בכסף ובחודשים מרץ-מאי 2020 כ-11,000-13,000 זכאים מדי חודש קיבלו גמלה משולבת בהעדר שירותים זמינים. מספרים אלו ירדו בחדות ביוני 2020 (כ-5,000

<sup>9</sup> 1,653 זכאים באוקטובר 2023 קיבלו גמלה משולבת ברמה 1 במסגרת הרפורמה.



## המוסד לביטוח לאומי

### מנהל מחקר ותכנון

מקבלי גמלה בכסף וכ-3,700 מקבלי גמלה משולבת), אך שבו לעלות עד לשיא בפברואר 2021 – 17,426 זכאים קיבלו גמלה בכסף ו-13,173 זכאים קיבלו גמלה משולבת בהעדר שירותים זמינים. מספר מקבלי גמלה בכסף או גמלה משולבת בהעדר שירותים זמינים באפריל 2021 ירד בחדות בהשוואה למרץ 2021 בעקבות ההחלטה לחזור לשגרה בעקבות ריסון מגפת הקורונה בישראל נכון לאותה נקודת זמן – בחודשים אפריל 2021 עד אוקטובר 2023 קיבלו כ-3,100-5,700 זכאים מדי חודש גמלה בכסף בהעדר שירותים זמינים, ומספר מקבלי גמלה משולבת בהעדר שירותים זמינים ירד בהדרגה עד לכ-1,300-1,900 מדי חודש בחודשים נובמבר 2021 עד ספטמבר 2023 (תרשימים 7-6). באוקטובר 2023 היתה עלייה במספר הזכאים לגמלה בכסף או גמלה משולבת בהעדר שירותים זמינים : 5,922 ו-2,468, בהתאמה (בהשוואה ל-5,719 ו-1,832, בהתאמה בספטמבר 2023) – תוצאה של מלחמת "חרבות ברזל" (עיקר הגידול היה בסניפי אשקלון, טבריה, אשדוד ונהריה).

לוח 11 : התפלגות מקבלי גמלה משולבת ברמות 2-6 לפי הרפורמה לפי רמה והיקף הגמלה בכסף

אוקטובר 2023				ספטמבר 2023				רמת גמלה
אחוזים עד כשליש גמלה	סך הכל	עד כשליש גמלה	עד 4 יחידות	אחוזים עד כשליש גמלה	סך הכל	עד כשליש גמלה	עד 4 יחידות	
0.0	49,048	0	49,048	0.0	49,024	0	49,024	2
53.8	64,770	34,836	29,934	52.9	64,266	33,988	30,278	3
59.8	37,432	22,387	15,045	59.2	37,085	21,959	15,126	4
62.9	21,457	13,494	7,963	62.3	21,308	13,283	8,025	5
63.5	28,263	17,957	10,306	63.1	28,107	17,742	10,365	6
44.1	200,970	88,674	112,296	43.5	199,790	86,972	112,818	סך הכל
58.4	151,922	88,674	63,248	57.7	150,766	86,972	63,794	רמות 3-6

הערה : מספר הזכאים באוקטובר 2023 אינו מלא.



## המוסד לביטוח לאומי

### מנהל מחקר ותכנון

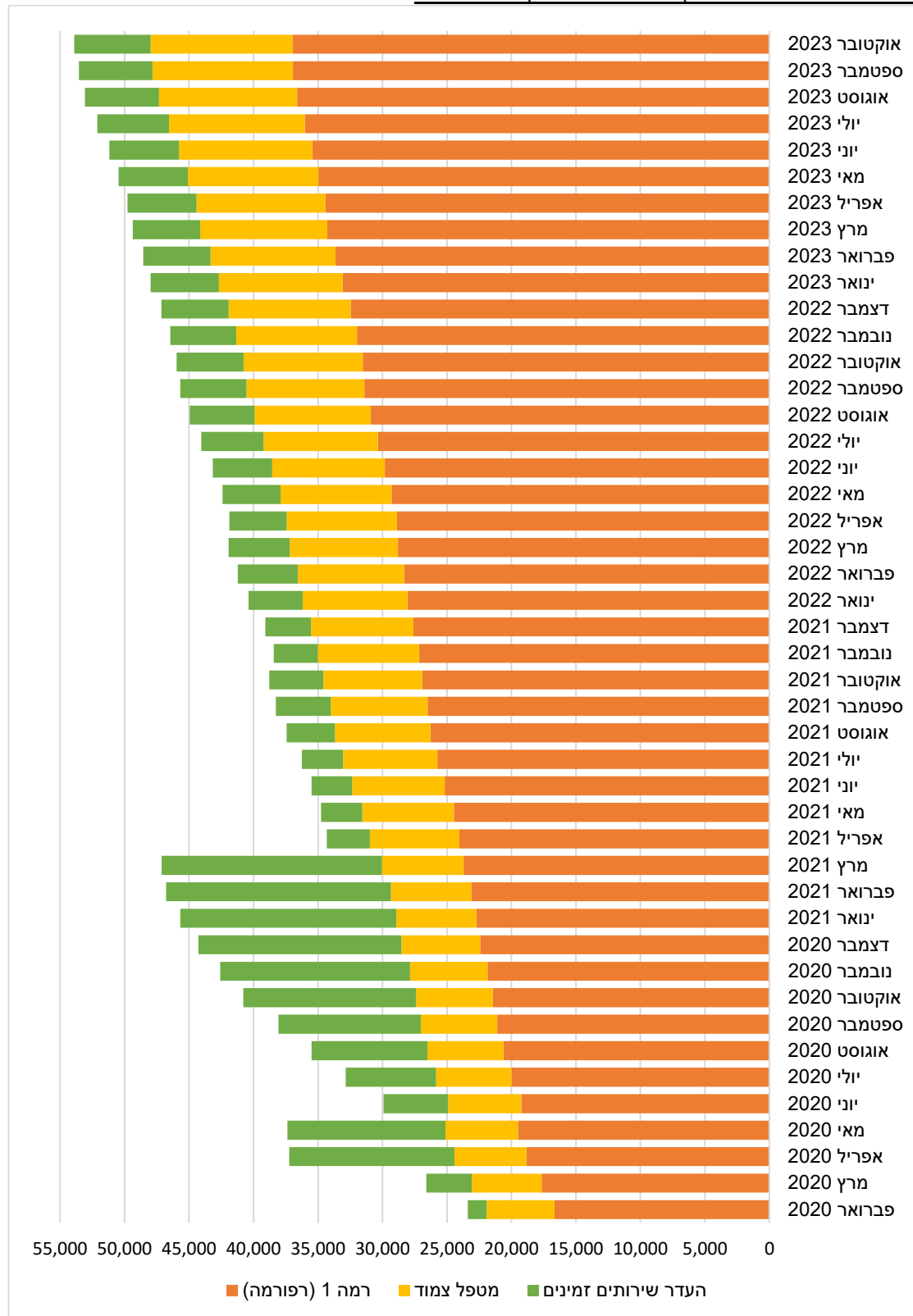
לוח 12: מקבלי גמלה משולבת לפי הרפורמה לפי היקף הגמלה בכסף (חודשים נבחרים)

חודש	מקבלי עד 4 יחידות בכסף, רמות 6-2	מתוכם: רמות 6-3	מקבלי עד כשליש יחידות בכסף, רמות 6-3	סך מקבלי גמלה משולבת במסגרת הרפורמה, רמות 6-2	סך מקבלי גמלה משולבת, רמות 6-3	% מקבלי עד כשליש יחידות בכסף ברמות 6-3 ממקבלי גמלה משולבת לפי הרפורמה ברמות 6-3
אפריל 2019	32,835	24,316	668	33,503	24,984	2.7
יולי 2019	39,567	28,354	3,010	42,577	31,364	9.6
אוקטובר 2019	48,694	33,521	6,685	55,379	40,206	16.6
ינואר 2020	60,066	40,668	11,911	71,977	52,579	22.7
אפריל 2020	58,809	38,807	14,728	73,537	53,535	27.5
יולי 2020	72,533	48,238	19,266	91,799	67,504	28.5
אוקטובר 2020	75,676	49,878	21,395	97,071	71,273	30.0
ינואר 2021	79,278	51,590	23,113	102,391	74,703	30.9
אפריל 2021	91,451	57,258	30,735	122,186	87,993	34.9
יולי 2021	94,093	58,041	39,894	133,987	97,935	40.7
אוקטובר 2021	98,423	60,698	44,047	142,470	104,745	42.1
ינואר 2022	101,867	62,423	50,327	152,194	112,750	44.6
אפריל 2022	104,464	63,480	55,298	159,762	118,778	46.6
יולי 2022	106,905	64,520	60,057	166,962	124,577	48.2
אוקטובר 2022	108,961	65,228	64,129	173,090	129,357	49.6
ינואר 2023	112,484	67,159	68,696	181,180	135,855	50.6
אפריל 2023	114,574	67,554	73,218	187,792	140,772	52.0
יולי 2023	113,661	65,336	81,084	194,745	146,420	55.4
אוגוסט 2023	113,264	64,502	84,277	197,541	148,779	56.6
ספטמבר 2023	112,818	63,794	86,972	199,790	150,766	57.7
אוקטובר 2023	112,296	63,248	88,674	200,970	151,922	58.4

הערה: מספר הזכאים באוקטובר 2023 אינו מלא.

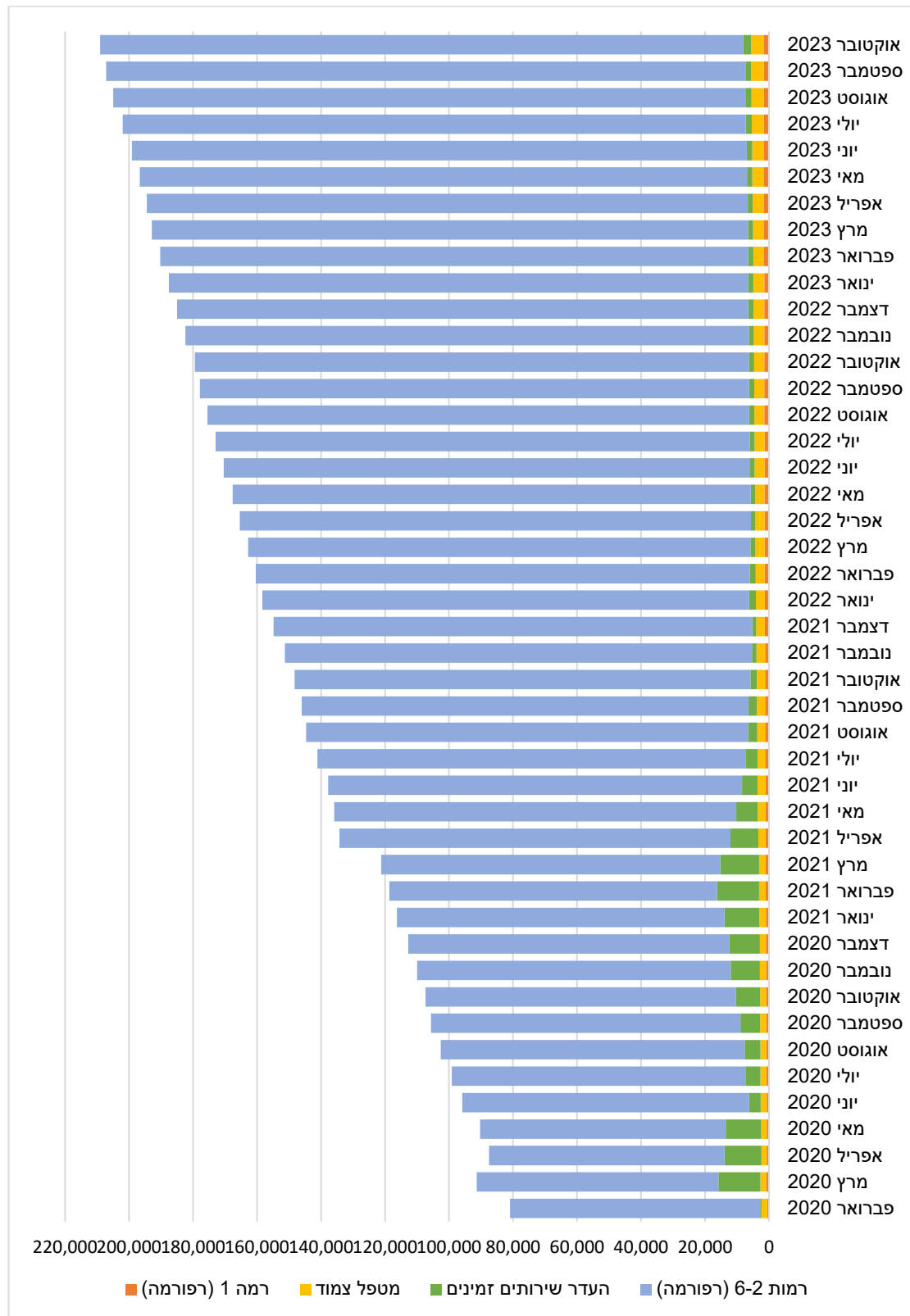


תרשים 6: התפלגות המקבלים גמלה בכסף לפי מסלול





תרשים 7: התפלגות המקבלים גמלה משולבת לפי מסלול





## המוסד לביטוח לאומי

## מנהל מחקר ותכנון

### דורות – זכאים ותיקים וזכאים חדשים

לפי הרפורמה זכאים חדשים (דור ב) מקבלים גמלאות לפי רמות הגמלה החדשות. זכאים ותיקים (דור א) – מי שהיו זכאים ערב הרפורמה – מקבלים הגבוהה מבין: מספר היחידות בשבוע שנקבע להם לפי כללי הניקוד החדשים או מספר היחידות בשבוע שקיבלו ערב החוק. מספרם וחלקם היחסי של הזכאים החדשים גדל בהתמדה (לוח 13). בנובמבר 2020 עלה לראשונה מספר הזכאים החדשים על מספר הזכאים הותיקים. באוקטובר 2023 78.3% מהזכאים נמנו על דור ב.

לוח 13: התפלגות הזכאים לפי דורות (חודשים נבחרים)

חודש	דור א	דור ב	סך הכל	דור ב כאחוזים מכלל הזכאים
אפריל 2019	160,276	28,968	189,244	15.3
יולי 2019	154,519	42,786	197,305	21.7
אוקטובר 2019	149,194	56,670	205,864	27.5
ינואר 2020	143,379	76,983	220,362	34.9
אפריל 2020	137,300	94,705	232,005	40.8
יולי 2020	132,364	108,794	241,158	45.1
אוקטובר 2020	127,183	125,459	252,642	49.
ינואר 2021	122,005	141,260	263,265	53.7
אפריל 2021	116,375	150,414	266,789	56.4
יולי 2021	111,898	161,477	273,375	59.1
אוקטובר 2021	107,160	173,267	280,427	61.8
ינואר 2022	102,623	187,582	290,205	64.6
אפריל 2022	96,761	198,735	295,496	67.3
יולי 2022	92,672	210,997	303,669	69.5
אוקטובר 2022	88,661	220,943	309,604	71.4
ינואר 2023	84,787	234,004	318,791	73.4
אפריל 2023	80,595	244,460	325,055	75.2
יולי 2023	77,187	256,522	333,709	76.9
אוגוסט 2023	76,174	261,024	337,198	77.4
ספטמבר 2023	75,095	264,095	339,190	77.9
אוקטובר 2023	74,134	266,934	341,068	78.3

הערה: מספר הזכאים באוקטובר 2023 אינו מלא.

כ-40% מהזכאים בדור א לעומת כ-18% מהזכאים בדור ב קיבלו באוקטובר 2023 גמלה בעין בלבד. שיעור הזכאים שקיבלו גמלה בכסף בקרב דור ב היה פי 2.1 משיעורם בקרב דור א. שיעור הזכאים שקיבלו גמלה משולבת בדור ב היה פי 1.2 משיעורם בקרב דור א (לוח 14).





לוח 14 : התפלגות הזכאים בספטמבר ובאוקטובר 2023 לפי דור וסוג גמלה

כלל הזכאים		דור ב		דור א		סוג גמלה, ספטמבר 2023
אחוזים	זכאים	אחוזים	זכאים	אחוזים	זכאים	
23.1	78,192	18.2	48,146	40.0	30,046	גמלה בעין
61.1	207,160	63.9	168,657	51.3	38,503	גמלה משולבת
15.8	53,549	17.8	47,083	8.6	6,466	גמלה בכסף
0.1	289	0.1	209	0.1	80	אחרים <sup>10</sup>
100.0	339,190	100.0	264,095	100.0	75,095	סך הכל
כלל הזכאים		דור ב		דור א		סוג גמלה, אוקטובר 2023
אחוזים	זכאים	אחוזים	זכאים	אחוזים	זכאים	
22.8	77,901	18.1	48,432	39.8	29,469	גמלה בעין
61.3	209,027	64.0	170,845	51.5	38,182	גמלה משולבת
15.8	53,899	17.8	47,479	8.7	6,420	גמלה בכסף
0.1	241	0.1	178	0.1	63	אחרים <sup>11</sup>
100.0	341,068	100.0	266,934	100.0	74,134	סך הכל

הערה : מספר הזכאים באוקטובר 2023 אינו מלא.

מספרי המקבלים גמלה בכסף או גמלה משולבת מושפעים מרמת הגמלה של הזכאים ומהאפשרויות החוקיות לקבל גמלה בצורה כזו או אחרת. כך, כ-17% מהזכאים בדור ב באוקטובר 2023 היו ברמה 1 לעומת כ-3% מהזכאים בדור א, וסביר ששיעור הבוחרים מביניהם בגמלה בכסף ניתן להסבר גם בזכות העובדה שהם נוטים להיות במצב רפואי ותפקודי טוב יותר. יתרה מכך, באוקטובר 2023 82.0% מהזכאים בדור א קיבלו גמלה ברמות 4-6 בהשוואה ל-31.8% מהזכאים בדור ב (לוח 15).

לוח 15 : התפלגות הזכאים באוקטובר 2023 לפי רמת גמלה

דור ב		דור א		רמת גמלה
אחוזים	זכאים	אחוזים	זכאים	
16.7	44,584	3.1	2,266	1
23.6	63,120	4.0	2,985	2
27.8	74,259	10.9	8,094	3
13.7	36,530	20.7	15,313	4
7.7	20,580	20.4	15,157	5
10.4	27,861	40.9	30,319	6
100.0	266,934	100.0	74,134	סך הכל

הערה : מספר הזכאים באוקטובר 2023 אינו מלא.

<sup>10</sup> ראו הערה 8.

<sup>11</sup> ראו הערה 8.



## המוסד לביטוח לאומי

### מנהל מחקר ותכנון

#### יחידות – סך הכל, בעין ובכסף

גמלאות הסיעוד מוגדרות במונחי יחידות – שעת טיפול אישי בבית בשבוע שווה ליחידה אחת. שינוי רמות הגמלה הוביל להגדלת סך היחידות לזכאים לגמלת סיעוד מעבר לגידול במספר הזכאים. סך היחידות לזכאים, לפי גמלאותיהם<sup>12</sup>, גדל בחודש הראשון של הרפורמה מ-2.549 מיליון בשבוע באוקטובר 2018 ל-2.753 מיליון יחידות בשבוע בנובמבר 2018 – גידול של כ-204 אלף יחידות בשבוע, או 8.0%, בעוד הגידול במספר הזכאים היה 0.5% (לוח 16). בספטמבר ובאוקטובר 2023 המשך לעלות סך היחידות (לפי גמלאות הזכאים) ועמד על 5.657 ו-5.692 מיליון יחידות בשבוע, בהתאמה (הנתון לאוקטובר 2023 אינו מלא) (לוח 16), מספרים הגדולים ב-121.9% ו-123.3%, בהתאמה, בהשוואה לאוקטובר 2018, בעוד מספר הזכאים גדל ב-90.5% ו-91.6%, בהתאמה.

לוח 16: סך היחידות וסך הזכאים (חודשים נבחרים)

סך יחידות שבועיות		זכאים בחודש		נקודת זמן
שינוי לעומת אוקטובר 2018	מספר	שינוי לעומת אוקטובר 2018	מספר	
	2,548,933		178,051	אוקטובר 2018
8.0%	2,752,606	0.5%	178,978	נובמבר 2018
8.3%	2,760,026	1.3%	180,435	דצמבר 2018
9.0%	2,779,240	2.6%	182,726	ינואר 2019
13.1%	2,882,386	6.3%	189,244	אפריל 2019
18.8%	3,028,160	10.8%	197,305	יולי 2019
24.8%	3,180,024	15.6%	205,864	אוקטובר 2019
40.9%	3,591,766	23.8%	220,362	ינואר 2020
48.1%	3,775,243	30.3%	232,005	אפריל 2020
54.2%	3,929,880	35.4%	241,158	יולי 2020
62.0%	4,128,139	41.9%	252,642	אוקטובר 2020
75.5%	4,473,690	47.9%	263,265	ינואר 2021
76.9%	4,509,084	49.8%	266,789	אפריל 2021
80.7%	4,607,030	53.5%	273,375	יולי 2021
85.1%	4,717,428	57.5%	280,427	אוקטובר 2021
92.0%	4,893,371	63.0%	290,205	ינואר 2022
95.2%	4,975,597	66.0%	295,496	אפריל 2022
100.3%	5,105,345	70.6%	303,669	יולי 2022
103.8%	5,194,374	73.9%	309,604	אוקטובר 2022
109.4%	5,338,387	79.0%	318,791	ינואר 2023
112.9%	5,425,972	82.6%	325,055	אפריל 2023
118.4%	5,566,116	87.4%	333,709	יולי 2023
120.6%	5,622,509	89.4%	337,198	אוגוסט 2023
121.9%	5,656,836	90.5%	339,190	ספטמבר 2023
123.3%	5,692,365	91.6%	341,068	אוקטובר 2023

הערה: מספר הזכאים וסך היחידות השבועיות באוקטובר 2023 אינם מלאים.

<sup>12</sup> יחידות שבועיות לכל זכאי לפי רמת הגמלה שלו.



## המוסד לביטוח לאומי

### מנהל מחקר ותכנון

מספר מקבלי גמלה בעין בלבד היה כמעט זהה בחודשים אוקטובר ונובמבר 2018: 171,468 ו-13,171,330 בהתאמה, ואולם סך היחידות של מקבלי גמלה בעין בלבד, לפי גמלאותיהם, גדל מאוקטובר 2018 לנובמבר 2018 בכ-178 אלף יחידות שבועיות (2.450 ו-2.628 מיליון, בהתאמה), או ב-7.3%.

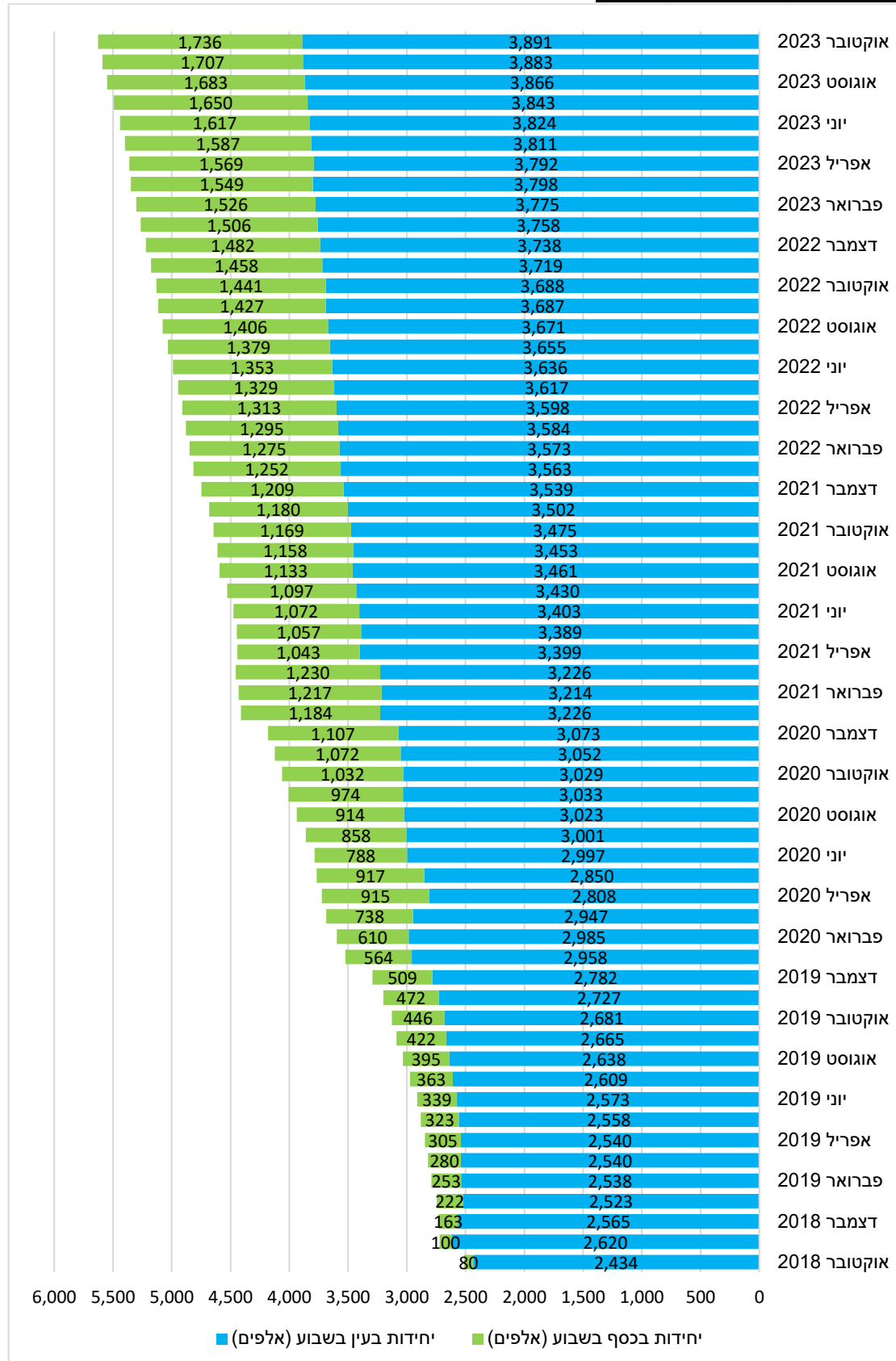
סך היחידות בעין בשבוע, לפי תוכניות הטיפול<sup>14</sup>, גדל מאז הנהגת הרפורמה (תרשים 8). הנהגת הרפורמה בנובמבר 2018 והנהגת הפעימה השנייה (בינואר 2020) והפעימה השלישית (בינואר 2021) תרמו להגדלת סך היחידות בעין. הגידול המואץ במספר הזכאים הביא לגידול בסך היחידות בעין בשבוע, ומנגד כניסת זכאים ברמות הגמלה הנמוכות הביאה לריסון מסוים של הגידול בסך היחידות בעין בשבוע – כך אפשר לראות לאחר הנהגת הרפורמה ושתי הפעימות הבאות ירידה מסוימת בחודשים שלאחר מכן בסך היחידות בעין בשבוע. בעקבות התפרצות הקורונה במרץ 2020 סך היחידות בעין בשבוע ירד אך שב לעלות בהדרגה. באפריל 2021 סך היחידות בעין בשבוע גדל גם כתוצאה של צמצום מתן גמלאות בכסף או משולבות בעילת העדר שירותים זמינים. סך היחידות בעין בשבוע המשיך לעלות והגיע באוקטובר 2023 ל-3.891 מיליון בשבוע (תרשים 8).

גידול משמעותי חל בסך היחידות בכסף בשבוע בעקבות הנהגת הרפורמה (תרשים 8). מגפת הקורונה גרמה לחלק מהזכאים לעבור החל ממרץ 2020 לגמלה בכסף או לגמלה משולבת בהעדר שירותים זמינים. ירידת-מה בסך היחידות בכסף בשבוע ביוני 2020 היתה בעקבות החזרת חלק מהזכאים שעברו לגמלה בכסף או גמלה משולבת בהעדר שירותים זמינים בחודשים הקודמים לסוג הגמלה שקיבלו טרם מגפת הקורונה; עם זאת, המוסד לביטוח לאומי נענה לבקשות זכאים שחששו מכניסת מטפלים שאינם בני משפחה לבתייהם בתקופה זו להמשיך ולקבל גמלה בכסף או גמלה משולבת בהעדר שירותים זמינים – וסך היחידות בכסף בשבוע שב לעלות. באפריל 2021 ירד מספר היחידות בכסף בשבוע עקב צמצום הגמלאות בכסף או משולבות בהעדר שירותים זמינים בעקבות ריסון מגפת הקורונה נכון לאותה נקודת זמן, ומחודש מאי 2021 סך היחידות בכסף בשבוע שב לגדול בהדרגה עד ל-1.736 מיליון באוקטובר 2023 (תרשים 8).

שיעור היחידות בכסף מסך היחידות גדל מ-3.2% באוקטובר 2018 (לפני הרפורמה), ל-3.7% בנובמבר 2018 (עם הנהגת הרפורמה) עד ל-27.6% במרץ 2021 – גם בהשפעת מגפת הקורונה – ובאוקטובר 2023 היה 30.9% (תרשים 9).

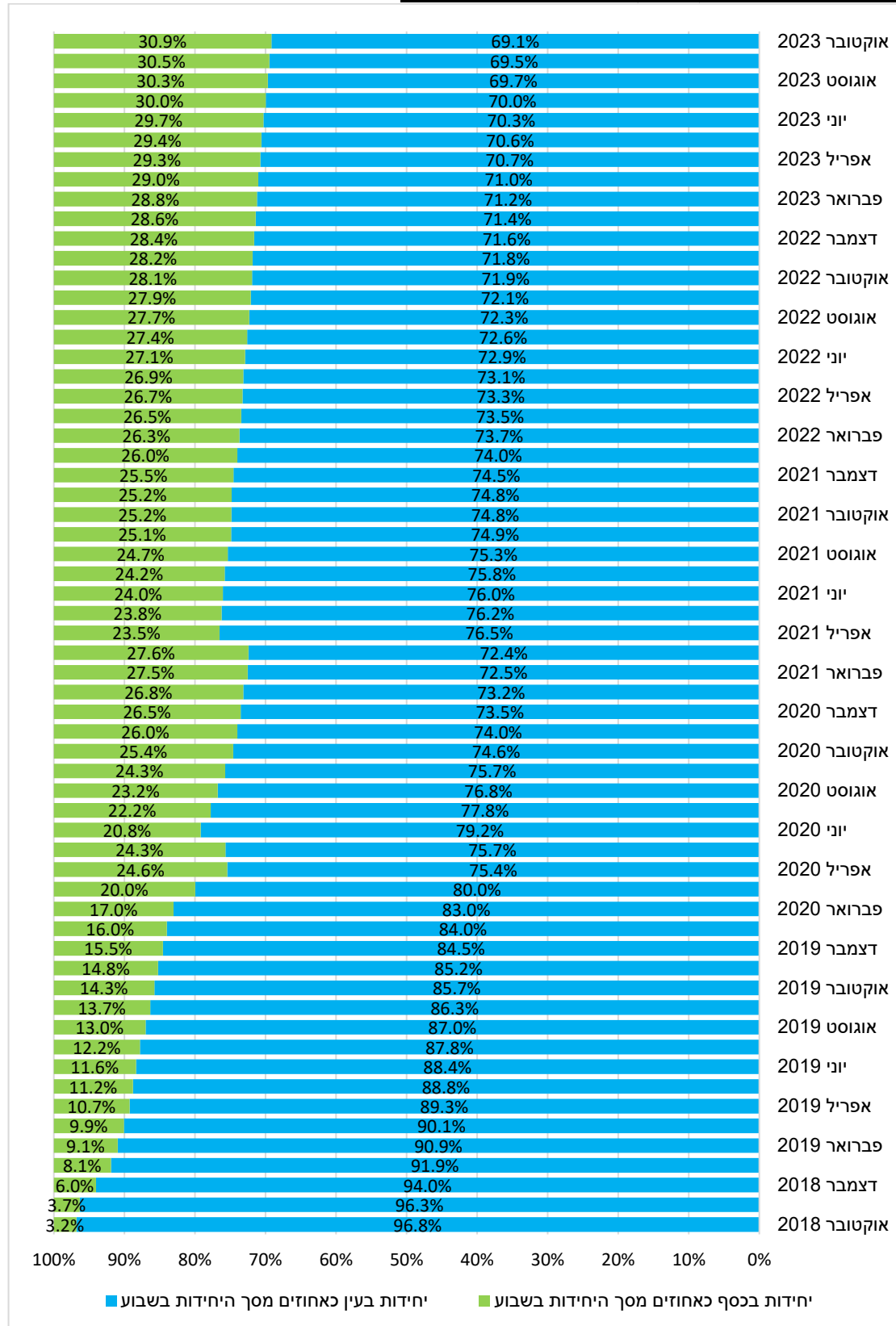
<sup>13</sup> יחד עם זאת, יש לזכור כי שתי קבוצות הזכאים אינן זהות – יש שהיו זכאים באוקטובר 2018 ולא היו זכאים בנובמבר 2018, ולהפך, ושגמלתם של חלק מהזכאים השתנתה בשל החמרה או הערכה מחדש.

<sup>14</sup> יחידות שירות לזכאי לפי תוכנית הטיפול או חלק הגמלה בכסף. לכל זכאי המקבל שירותים ניתן שירות אחד או יותר המרכיבים את סל השירותים (טיפול אישי בבית, טיפול אישי במרכז יום, מוצרי ספיגה, משדרי מצוקה ושירותי מכבסה). לכל שירות ניתן ערך ביחידות. המטרה עבור כל זכאי היא כי ערך סל השירותים ועוד הגמלה בכסף (אם הוא מקבל) יהיה זהה למספר היחידות השבועיות להן הוא זכאי לפי הגמלה. במיעוט המקרים סך היחידות לפי תוכנית הטיפול נמוך במקצת ממספר יחידות השבועיות לפי הגמלה. פערים קיימים גם במקרים של תחילת זכאות שאיננה בתחילת החודש. לכן הפערים בין תרשימים 8 ו-9 ובין לוח 16.





תרשים 9: יחידות בעין ובכסף כאחוזים מכלל היחידות





## המוסד לביטוח לאומי

## מנהל מחקר ותכנון

הגם שמספר הזכאים המקבלים גמלה בעין (בלבד) ירד ומספר המקבלים גמלה משולבת או גמלה בכסף (בלבד) גדל הרי שלא רק מספר היחידות בכסף גדל, אלא גם מספר היחידות בעין (לפי תוכניות הטיפול) – תוצאה, בין היתר, של גידול במספרי הזכאים ברמות הגמלה הגבוהות.

מספר היחידות הממוצע בשבוע לזכאי, לפי רמת הגמלה, עלה מ-14.32 באוקטובר 2018 ל-15.38 בנובמבר 2018, עם תחילת הרפורמה. מספר היחידות הממוצע ירד מעט עד ל-15.21 בינואר 2019 עם כניסת זכאים חדשים ברמות הגמלה הנמוכות, והחל לעלות בהדרגה עד ל-15.58 בדצמבר 2019 בהשפעת הגידול בבקשות ההחמרה שהתקבלו (ראו לוח 2 ותרשים 3). בינואר 2020 מספר היחידות הממוצע לזכאי עלה ל-16.30 עם הפעלת הפעימה השנייה, ובינואר 2021 ל-16.99 בעקבות הפעימה השלישית. באוקטובר 2023 מספר היחידות הממוצע לזכאי לפי רמת הגמלה היה 16.69 (תרשים 10).



תרשים 10 : מספר יחידות ממוצע לזכאים

