



כ' בטבת תשע"ח  
27 פברואר, 2019

### תביעות לדמי אבטלה, ינואר 2019

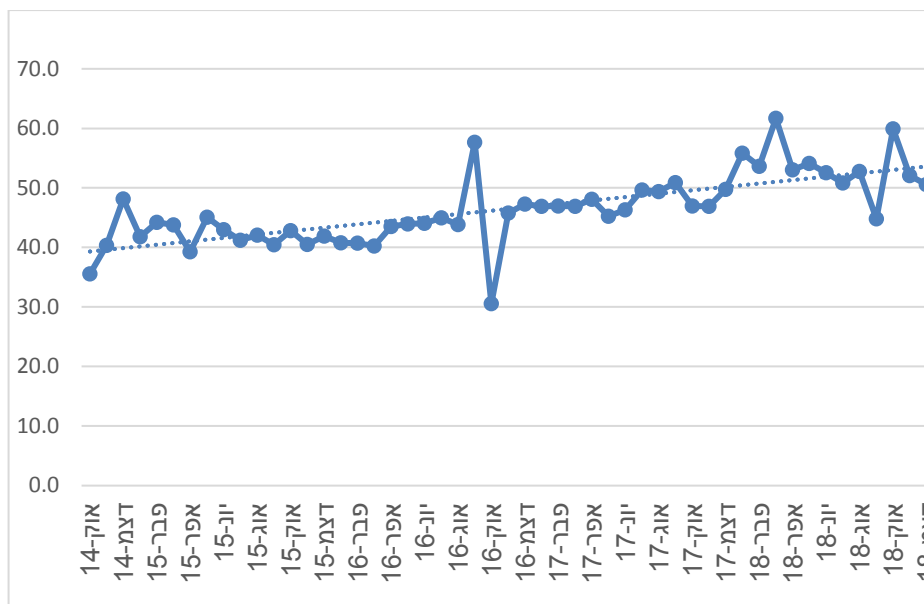
מאת  
נתנאלה ברקלי

בחודש ינואר 2019 הוגשו בסניפי המוסד לביטוח לאומי 17,605 תביעות חדשות לדמי אבטלה, עליה ב-1.6% לעומת חודש שעבר (לוח 3). לוחות 1 ו-2 מציגים את סך התביעות שהוגשו בסניפים ללא ניכוי גורמים עונתיים ולפיהם סך התביעות (חדשות ואישורי המשך) שהוגשו בינואר נותר ברמתו מדצמבר 2018 - כ-87,000 תביעות. למעשה בחודשיים האחרונים ישנה התייצבות הן במספר התביעות החדשות והן במספר אישורי המשך. יחד עם זאת ישנה שונות בין סניפי המוסד במספר התביעות החדשות: בסניפי חיפה ואשדוד הייתה עליה ניכרת (17% ו-20% בהתאמה) בעוד בסניפי עפולה ואשקלון הייתה ירידה ניכרת (125 ו-85 בהתאמה)

מספר התביעות החדשות לדמי אבטלה בניכוי גורמים עונתיים בינואר 2019 ירד בכ-8% לעומת חודש דצמבר 2018 ועמד על כ-17,000 תביעות (לוח 3), מספר התביעות של מקבלים פעילים (אישורי המשך) ירד בכאחוז ולכן סך התביעות ירד בכ-2% בין שני החודשים. בהשוואה של הממוצע לחודש ינואר 2018 אנו מקבלים עליה בכ-0.5% במספר התביעות החדשות ועליה בכ-6%-7% במספר תביעות ההמשך ובמספר התביעות הכולל (לוח 3).

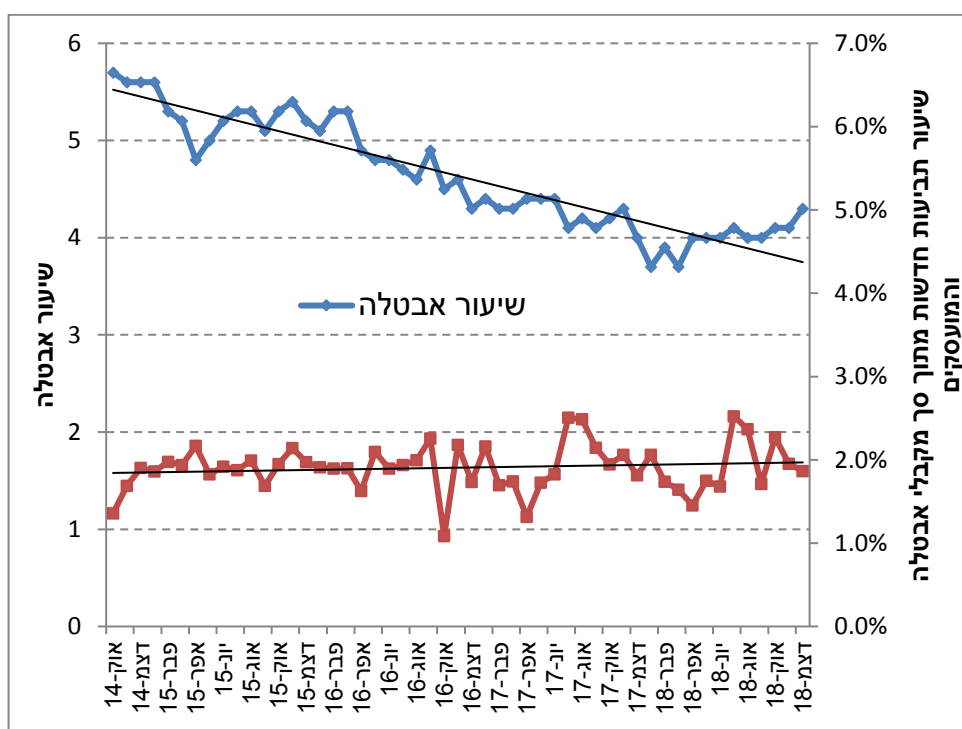
שיעור האבטלה במשק, שמתפרסם מאז 2012 בכל חודש על ידי הלשכה המרכזית לסטטיסטיקה (לפני כן הדיווח היה רבעוני), נותר ברמתו מאז אפריל 2018 - 4.3%. מספר הבלתי מועסקים עלה בחודש דצמבר 2018 ב-3.5% לעומת חודש נובמבר 2018 מ-170,000 ל-176,000 ושיעור ההשתתפות בכוח אדם נותר ללא שינוי ועמד בדצמבר 2018 על 64%. תרשים 1 מציג את סך התביעות לדמי אבטלה מתוך סך הבלתי מועסקים. מתרשים זה עולה שממשיכה מגמת עליה בשיעור "הכיסוי" של דמי אבטלה, כלומר ביטוח האבטלה "מכסה" יותר מובטלים מבעבר מאחר שמספר מקבלי אבטלה הכולל מתוך סך הבלתי מועסקים (שיעור "הכיסוי") נמצא במגמת עליה, אולם יש לשים לב כי שיעור הכיסוי ירד מכ-60% באוקטובר 2018 ל-50% בדצמבר 2018, וזאת בשל ההתייצבות בסך התביעות לאבטלה במקביל לעליה במספר הבלתי מועסקים. תרשים 2 מחזק את הנאמר לעיל מאחר ששיעור התביעות החדשות מתוך סך מקבלי אבטלה והמועסקים שומר על יציבות בעוד ששיעור האבטלה נמצא במגמת ירידה.

**תרשים 1: סך התביעות לדמי אבטלה מתוך סך הבלתי מועסקים\* (שיעור "הכיסוי")**



\*נתוני הלמ"ס – שיעור האבטלה ומספר הבלתי מועסקים מתייחסים לחודש הקודם, על כן הגרפים מוצגים בהתאם.

**תרשים 2: שיעור תביעות חדשות לדמי אבטלה מתוך סך המועסקים וסך מקבלי דמי אבטלה בהשוואה לשיעור האבטלה**



\*נתוני הלמ"ס – שיעור האבטלה ומספר הבלתי מועסקים מתייחסים לחודש הקודם, על כן הגרפים מוצגים בהתאם.

לוח 1 - תביעות לדמי אבטלה שהוגשו בסניפי המוסד לביטוח לאומי

לחודשים נובמבר 2018-ינואר 2019

לוח 1 - תביעות לדמי אבטלה שהוגשו בסניפי המוסד לביטוח לאומי												
לחודשים נובמבר 2018-ינואר 2019												
סך הכל				סך הכל				סך הכל				סניף
אחוז שינוי ינואר לעומת דצמבר	מספרים מוחלטים			אחוז שינוי ינואר לעומת דצמבר	מספרים מוחלטים			אחוז שינוי ינואר לעומת דצמבר	מספרים מוחלטים			
	01/19	12/18	11/18		01/19	12/18	11/18		01/19	12/18	11/18	
-2.7	5,203	5,345	5,471	-2.2	1,345	1,375	1,510	-2.6	6,548	6,720	6,981	ירושלים
0.8	3,760	3,732	3,961	0.6	895	890	922	0.7	4,655	4,622	4,883	תל אביב
-0.9	3,022	3,048	3,027	17.3	747	637	829	2.3	3,769	3,685	3,856	חיפה
4.3	2,510	2,407	2,565	30.0	637	490	615	8.6	3,147	2,897	3,180	אשדוד
-5.8	2,035	2,161	2,307	-7.9	457	496	526	-6.2	2,492	2,657	2,833	אשקלון
-1.5	5,701	5,788	5,978	-1.7	1,516	1,543	1,499	-1.6	7,217	7,331	7,477	באר שבע
-5.5	1,135	1,201	1,347	-7.7	298	323	363	-6.0	1,433	1,524	1,710	בני ברק
7.1	3,243	3,029	3,292	-1.7	924	940	881	5.0	4,167	3,969	4,173	חדרה
0.4	1,980	1,972	1,985	1.9	471	462	449	0.7	2,451	2,434	2,434	חולון
6.7	3,072	2,878	2,768	8.9	879	807	861	7.2	3,951	3,685	3,629	טבריה
-0.1	2,115	2,117	2,195	14.1	511	448	523	2.4	2,626	2,565	2,718	יפו
-9.0	2,859	3,143	3,485	1.4	778	767	748	-7.0	3,637	3,910	4,233	כפר סבא
-1.9	1,303	1,328	1,356	-5.9	348	370	344	-2.8	1,651	1,698	1,700	כרמיאל
-0.9	2,864	2,889	2,844	-7.1	682	734	768	-2.1	3,546	3,623	3,612	נהריה עכו
-0.2	3,433	3,439	3,512	12.8	836	741	709	2.1	4,269	4,180	4,221	נצרת
1.1	3,874	3,832	3,856	-3.9	856	891	935	0.1	4,730	4,723	4,791	נתניה
-2.1	2,087	2,131	2,234	-12.2	488	556	585	-4.2	2,575	2,687	2,819	עפולה
-1.0	3,967	4,008	4,169	5.4	992	941	1,042	0.2	4,959	4,949	5,211	פתח תקוה
-0.1	2,303	2,305	2,351	2.7	603	587	564	0.5	2,906	2,892	2,915	קריות
-2.8	2,364	2,433	2,421	3.3	626	606	601	-1.6	2,990	3,039	3,022	ראשון לציון
-0.7	4,231	4,260	4,364	-1.4	1,109	1,125	1,089	-0.8	5,340	5,385	5,453	רחובות
-1.1	3,899	3,942	4,267	-2.8	978	1,006	1,072	-1.4	4,877	4,948	5,339	רמלה
-0.4	2,504	2,515	2,660	5.7	629	595	608	0.7	3,133	3,110	3,268	רמת גן
					3							
-0.6	69,464	69,903	72,415	1.6	17,605	17,330	18,043	-0.2	87,069	87,233	90,458	סה"כ

לוח 2 - תביעות לדמי אבטלה לפי סניף ראשי וסניפי משנה

לחודשים נובמבר 2018-ינואר 2019

לוח 2 - תביעות לדמי אבטלה לפי סניף ראשי וסניפי משנה												
לחודשים נובמבר 2018-ינואר 2019												
סך הכל				סך הכל				סך הכל				סניף
אחוז שינוי ינואר לעומת דצמבר	מספרים מוחלטים			אחוז שינוי ינואר לעומת דצמבר	מספרים מוחלטים			אחוז שינוי ינואר לעומת דצמבר	מספרים מוחלטים			
	01/19	12/18	11/18		01/19	12/18	11/18		01/19	12/18	11/18	
-2.7	5,203	5,345	5,471	-2.2	1,345	1,375	1,510	-2.6	6,548	6,720	6,981	ירושלים
0.8	3,760	3,732	3,961	0.6	895	890	922	0.7	4,655	4,622	4,883	תל אביב
-0.9	3,022	3,048	3,027	17.3	747	637	829	2.3	3,769	3,685	3,856	חיפה
4.3	2,510	2,407	2,565	30.0	637	490	615	8.6	3,147	2,897	3,180	אשדוד
-5.8	2,035	2,161	2,307	-7.9	457	496	526	-6.2	2,492	2,657	2,833	אשקלון
-1.8	4,908	4,996	5,151	-1.4	1,297	1,315	1,251	-1.7	6,205	6,311	6,402	באר שבע
0.0	737	737	759	-14.9	148	174	162	-2.9	885	911	921	דימונה
1.8	56	55	68	31.5	71	54	86	16.5	127	109	154	אילת
-5.5	1,135	1,201	1,347	-7.7	298	323	363	-6.0	1,433	1,524	1,710	בני ברק
7.1	3,243	3,029	3,292	-1.7	924	940	881	5.0	4,167	3,969	4,173	חדרה
0.4	1,980	1,972	1,985	1.9	471	462	449	0.7	2,451	2,434	2,434	חולון
11.7	1,967	1,761	1,680	3.4	615	595	618	9.6	2,582	2,356	2,298	טבריה
0.1	777	776	775	25.0	235	188	182	5.0	1,012	964	957	צפת
	328	341	313		29	24	61		357	365	374	קרית שמונה
-1.1	780	789	829	3.8	190	183	193	-0.2	970	972	1,022	יפו
0.5	1,335	1,328	1,366	21.1	321	265	330	4.0	1,656	1,593	1,696	בת ים
-14.9	1,624	1,908	2,314	6.7	540	506	508	-10.4	2,164	2,414	2,822	כפר סבא
0.0	1,235	1,235	1,171	-8.8	238	261	240	-1.5	1,473	1,496	1,411	הרצליה
-1.9	1,303	1,328	1,356	-5.9	348	370	344	-2.8	1,651	1,698	1,700	כרמיאל
1.6	1,630	1,605	1,619	-5.7	400	424	452	0.0	2,030	2,029	2,071	נהריה
-3.9	1,234	1,284	1,225	-9.0	282	310	316	-4.9	1,516	1,594	1,541	עכו
0.8	2,674	2,652	2,684	24.2	697	561	599	4.9	3,371	3,213	3,283	נצרת
-3.6	759	787	828	-22.8	139	180	110	-7.1	898	967	938	נצרת עילית
1.1	3,874	3,832	3,856	-3.9	856	891	935	0.1	4,730	4,723	4,791	נתניה
-1.4	2,070	2,100	2,182	-8.6	470	514	537	-2.8	2,540	2,614	2,719	עפולה
-45.2	17	31	52	-57.1	18	42	48	-52.1	35	73	100	מגדל העמק
-1.0	3,967	4,008	4,169	5.4	992	941	1,042	0.2	4,959	4,949	5,211	פתח תקוה
-0.1	2,303	2,305	2,351	2.7	603	587	564	0.5	2,906	2,892	2,915	קריות
-2.8	2,364	2,433	2,421	3.3	626	606	601	-1.6	2,990	3,039	3,022	ראשון לציון
-1.6	2,930	2,977	3,085	-6.7	720	772	730	-2.6	3,650	3,749	3,815	רחובות
	3	3	4		2		8		5	3	12	יבנה*
2.5	410	400	346	1.2	86	85	97	2.3	496	485	443	קרית מלאכי
0.9	888	880	929	12.3	301	268	254	3.6	1,189	1,148	1,183	קרית גת
-1.1	3,899	3,942	4,267	-2.8	978	1,006	1,072	-1.4	4,877	4,948	5,339	רמלה
-0.4	2,504	2,515	2,660	5.7	629	595	608	0.7	3,133	3,110	3,268	רמת גן
-0.6	69,464	69,903	72,415	1.6	17,605	17,330	18,043	-0.2	87,069	87,233	90,458	סה"כ

\* החל מחודש ספטמבר התווספו סניפי משנה קריית שמונה ויבנה

לוח 3 - תביעות לדמי אבטלה שהוגשו בסניפי המוסד לביטוח לאומי

לשנים 1992 - 2018

אישור המשך		תביעות ראשונות						סך הכל				תקופה
תונים מנוכי עונתיות		תונים מקוריים		תונים מנוכי עונתיות		תונים מקוריים		תונים מנוכי עונתיות		תונים מקוריים		
אחוז שני	מספרים מוחלטים	אחוז שני	מספרים מוחלטים	אחוז שני	מספרים מוחלטים	אחוז שני	מספרים מוחלטים	אחוז שני	מספרים מוחלטים	אחוז שני	מספרים מוחלטים	
			67,470				14,509				81,979	1992
		-5.5	63,792			-16.4	12,123			-7.4	75,915	1993
		-15.7	53,774			-3.3	11,728			-14.5	64,937	1994
		5.6	56,782			0.9	11,838			5.7	68,620	1995
		9.3	62,068			11.3	13,179			9.7	75,247	1996
		29.3	80,254			22.2	16,105			28.1	96,360	1997
		13.2	90,867			7.0	17,227			12.2	108,094	1998
		-0.5	90,384			2.4	17,637			-0.1	108,021	1999
		-2.1	88,498			-3.0	17,109			-2.2	105,607	2000
		9.3	96,691			18.0	20,195			10.7	116,886	2001
		3.8	100,352			-11.3	17,909			1.2	118,261	2002
		-27.8	72,467			-13.5	15,495			-25.7	87,921	2003
		-15.5	61,213			-9.5	14,026			-14.4	75,239	2004
		-6.0	57,565			-	14,029			-4.8	71,594	2005
		-4.5	54,947			2.2	14,331			-3.2	69,278	2006
		-9.6	49,646			-8.0	13,178			-9.3	62,824	2007
		-6.4	46,492			0.8	13,281			-4.9	59,773	2008
		52.4	70,839			34.2	17,820			48.3	88,659	2009
		-13.6	61,205			-17.9	14,627			-14.5	75,832	2010
		-6.7	57,079			1.1	14,789			-5.2	71,869	2011
		4.7	59,779			9.8	16,237			5.8	76,016	2012
		12.0	66,968			8.1	17,560			11.2	84,527	2013
		4.6	70,079			-0.4	17,481			3.6	87,560	2014
		-3.2	67,858			-1.4	17,238			-2.8	85,096	2015
		-1.6	66,769			-4.3	16,500			-2.1	83,269	2016
		-3.5	64,438			0.5	16,580			-2.7	81,018	2017
		6.8	68,816			4.9	17,394			6.4	86,210	2018
	65,164		65,759		16,897		17,713		82,061		83,472	ינואר 2018-ינואר 2018
7.2	69,830	5.6	69,464	0.6	16,992	-0.6	17,605	5.8	86,822	4.3	87,069	ינואר 2019-ינואר 2019
	65,164		65,759		16,897		17,713		82,061		83,472	ינואר 2018
2.2	66,595	1.5	66,713	1.2	17,094	-14.1	15,214	2.0	83,689	-1.9	81,927	פברואר
10.4	73,499	12.9	75,330	2.2	17,472	2.4	15,576	8.7	90,971	11.0	90,906	מרץ
-9.5	66,553	-15.0	64,037	10.9	19,380	-16.2	13,059	-5.5	85,933	-15.2	77,096	אפריל
3.9	69,161	6.4	68,164	-8.0	17,839	21.9	15,916	1.2	87,000	9.1	84,080	מאי
-1.8	67,932	-2.0	66,809	-6.6	16,664	-6.6	14,866	-2.8	84,596	-2.9	81,675	יוני
0.1	67,987	0.4	67,066	7.8	17,966	52.5	22,673	1.6	85,953	9.9	89,739	יולי
1.4	68,941	1.6	68,141	-7.9	16,543	-6.6	21,183	-0.5	85,484	-0.5	89,324	אוגוסט
-11.9	60,733	3.2	70,334	-17.6	13,625	-36.8	13,381	-13.0	74,358	-6.3	83,715	ספטמבר
27.2	77,273	1.1	71,121	72.0	23,432	77.7	23,774	35.4	100,705	13.4	94,895	אוקטובר
-7.1	71,783	1.8	72,415	-28.8	16,692	-24.1	18,043	-12.1	88,475	-4.7	90,458	נובמבר
-1.9	70,419	-3.5	69,903	11.1	18,547	-4.0	17,330	0.6	88,966	-3.6	87,233	דצמבר
												2019
-0.8	69,830	-0.6	69,464	-8.4	16,992	1.6	17,605	-2.4	86,822	-0.2	87,069	ינואר
												פברואר
												מרץ
												אפריל
												מאי
												יוני
												יולי
												אוגוסט
												ספטמבר
												אוקטובר
												נובמבר
												דצמבר