



המוסד לביטוח לאומי  
מנהל המחקר והתכנון

כ"ב באדר א' תשע"ו  
8 מרץ, 2016

**הנדון: תביעות לדמי אבטלה, פברואר 2016**

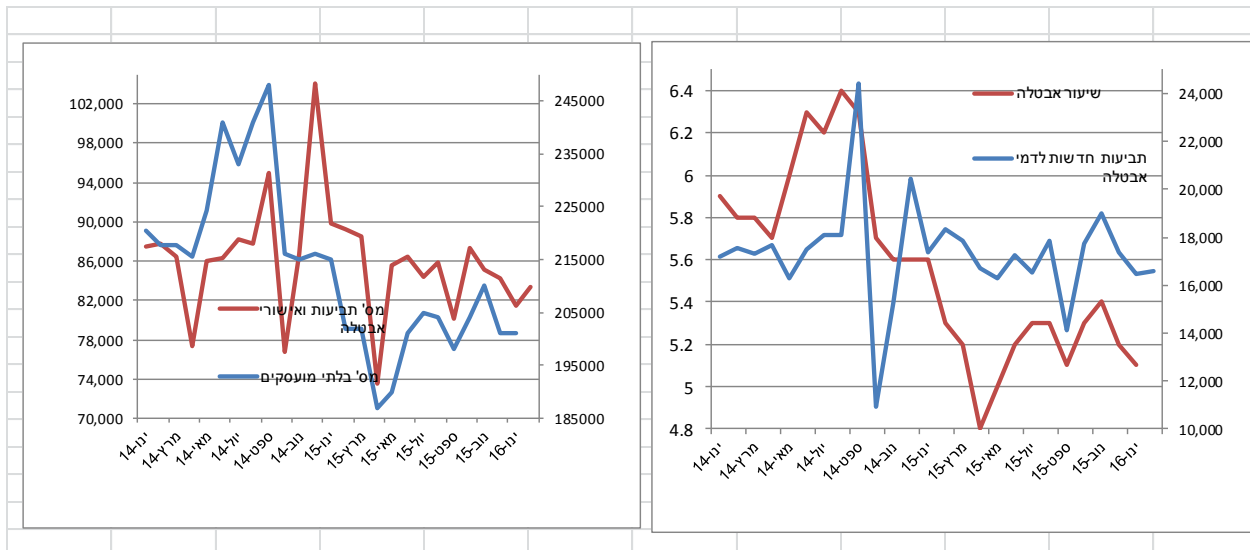
מאת  
שנטל וסרשטיין

בחודש פברואר 2016 הוגשו בסניפי המוסד לביטוח לאומי כ-17,000 תביעות חדשות לדמי אבטלה (בניכוי גורמים עונתיים). זוהי עלייה קלה של כ-1% לעומת החודש הקודם, לאחר ירידה של 5% בינואר לעומת דצמבר. בסך הכול, מספר התביעות החדשות הממוצע בחודשיים הראשונים של שנת 2016 ירד בכ-8% הן בהשוואה לחודשיים האחרונים של 2015 והן בהשוואה לתקופה המקבילה אשתקד.

גם הממוצע בחודשים ינואר ופברואר 2016 של סך התביעות, הכולל מובטלים חדשים (תובעים חדשים) ומובטלים שקבלו דמי אבטלה גם בחודשים קודמים ("מקבלים פעילים") ירד בכ-8% לעומת אשתקד, כאשר בחודש פברואר 2016 הוא עלה בכ-2% ומספרם עמד על כ-83,300.

שיעור האבטלה במשק, שמתפרסם על ידי הלשכה המרכזית לסטטיסטיקה, ירד במקצת לעומת החודש הקודם: 5.1%. בחודש ינואר 2016 לעמת 5.2% בחודש דצמבר 2015. אולם שיעור ההשתתפות בכוח העבודה עלה ל-64.4% בינואר 2016 לעומת 64.0% בחודש דצמבר 2015.

תרשים 1: תביעות חדשות לדמי אבטלה ושיעור האבטלה\*      תרשים 2: מס' בלתי מועסקים\* ותביעות לדמי אבטלה



\*נתוני הלמ"ס – שיעור האבטלה ומספר הבלתי מועסקים מתייחסים לחודש הקודם.

לוח 1 - תביעות לדמי אבטלה שהוגשו בסניפי המוסד לביטוח לאומי

לחודשים דצמבר 2015-פברואר 2016

אשורי המשך				תביעות ראשונות				סך הכל				סניף
אחוז שינוי פברואר לעומת ינואר	מספרים מוחלטים			אחוז שינוי פברואר לעומת ינואר	מספרים מוחלטים			אחוז שינוי פברואר לעומת ינואר	מספרים מוחלטים			
	02/16	01/16	12/15		02/16	01/16	12/15		02/16	01/16	12/15	
5.7	5,361	5,074	5,239	-15.3	1,090	1,287	1,408	1.4	6,451	6,361	6,647	ירושלים
-1.9	3,272	3,334	3,089	-11.3	764	861	773	-3.8	4,036	4,195	3,862	תל אביב
-3.1	2,974	3,070	3,028	-17.9	598	728	682	-6.0	3,572	3,798	3,710	חיפה
0.4	2,072	2,064	2,199	-5.3	555	586	527	-0.9	2,627	2,650	2,726	אשדוד
-1.5	1,720	1,746	1,850	2.4	476	465	494	-0.7	2,196	2,211	2,344	אשקלון
0.8	5,534	5,489	5,520	-8.9	1,385	1,520	1,496	-1.3	6,919	7,009	7,016	באר שבע
-3.3	784	811	864	12.8	238	211	226	0.0	1,022	1,022	1,090	בני ברק
-0.5	3,733	3,750	3,683	-5.3	797	842	901	-1.4	4,530	4,592	4,584	חדרה
0.2	1,891	1,887	1,880	-16.3	384	459	479	-3.0	2,275	2,346	2,359	חולון
6.4	2,767	2,600	2,522	-21.2	600	761	768	0.2	3,367	3,361	3,290	טבריה
1.6	2,091	2,059	2,109	-15.7	466	553	539	-2.1	2,557	2,612	2,648	יפו
-0.9	3,283	3,312	3,360	-6.6	746	799	767	-2.0	4,029	4,111	4,127	כפר סבא
-0.5	1,129	1,135	1,108	-1.0	307	310	294	-0.6	1,436	1,445	1,402	כרמיאל
5.5	2,813	2,666	2,704	-4.6	647	678	715	3.5	3,460	3,344	3,419	נהריה עכו
2.1	3,344	3,275	3,266	-2.9	709	730	795	1.2	4,053	4,005	4,061	נצרת
-0.2	3,564	3,570	3,591	-15.3	757	894	842	-3.2	4,321	4,464	4,433	נתניה
3.6	2,207	2,131	2,206	-9.8	526	583	608	0.7	2,733	2,714	2,814	עפולה
-3.5	3,909	4,049	4,069	-14.2	818	953	1,009	-5.5	4,727	5,002	5,078	פתח תקוה
2.2	2,262	2,213	2,229	-8.0	515	560	632	0.1	2,777	2,773	2,861	קריות
0.5	2,247	2,236	2,306	-4.4	548	573	589	-0.5	2,795	2,809	2,895	ראשון לציון
-0.9	3,799	3,834	3,962	-10.9	932	1,046	1,043	-3.1	4,731	4,880	5,005	רחובות
0.9	3,720	3,685	3,833	-12.4	865	988	920	-1.9	4,585	4,673	4,753	רמלה
1.9	2,339	2,295	2,287	-13.4	561	648	602	-1.5	2,900	2,943	2,889	רמת גן
0.8	66,815	66,285	66,904	-10.3	15,284	17,035	17,109	-1.5	82,099	83,320	84,013	סה"כ

לוח 2 - תביעות לדמי אבטלה, לפי סניף משנה

לחודשים דצמבר 2015-פברואר 2016

לוח 2 - תביעות לדמי אבטלה, לפי סניף משנה												
לחודשים דצמבר 2015-פברואר 2016												
אשורי המשך				תביעות ראשונות				סך הכל				סניף
אחוז שינוי פברואר לעומת ינואר	מספרים מוחלטים			אחוז שינוי פברואר לעומת ינואר	מספרים מוחלטים			אחוז שינוי פברואר לעומת ינואר	מספרים מוחלטים			
	02/16	01/16	12/15		02/16	01/16	12/15		02/16	01/16	12/15	
5.7	5,361	5,074	5,239	-15.3	1,090	1,287	1,408	1.4	6,451	6,361	6,647	ירושלים
-1.9	3,272	3,334	3,089	-11.3	764	861	773	-3.8	4,036	4,195	3,862	תל אביב
-3.1	2,974	3,070	3,028	-17.9	598	728	682	-6.0	3,572	3,798	3,710	חיפה
0.4	2,072	2,064	2,199	-5.3	555	586	527	-0.9	2,627	2,650	2,726	אשדוד
-1.5	1,720	1,746	1,850	2.4	476	465	494	-0.7	2,196	2,211	2,344	אשקלון
0.8	4,278	4,242	4,321	-8.1	1,096	1,192	1,165	-1.1	5,374	5,434	5,486	באר שבע
-5.5	621	657	690	11.5	126	113	122	-3.0	747	770	812	דימונה
7.6	635	590	509	-24.2	163	215	209	-0.9	798	805	718	אילת
-3.3	784	811	864	12.8	238	211	226	0.0	1,022	1,022	1,090	בני ברק
-0.5	3,733	3,750	3,683	-5.3	797	842	901	-1.4	4,530	4,592	4,584	חדרה
0.2	1,891	1,887	1,880	-16.3	384	459	479	-3.0	2,275	2,346	2,359	חולון
7.8	2,001	1,856	1,754	-25.3	410	549	645	0.2	2,411	2,405	2,399	טבריה
3.0	766	744	768	-10.4	190	212	123	0.0	956	956	891	צפת
3.8	760	732	765	-17.3	177	214	191	-1.0	937	946	956	יפו
0.3	1,331	1,327	1,344	-14.7	289	339	348	-2.8	1,620	1,666	1,692	בת ים
0.1	2,329	2,327	2,361	-7.8	523	567	534	-1.5	2,852	2,894	2,895	כפר סבא
-3.1	954	985	999	-3.9	223	232	233	-3.3	1,177	1,217	1,232	הרצליה
-0.5	1,129	1,135	1,108	-1.0	307	310	294	-0.6	1,436	1,445	1,402	כרמיאל
3.5	1,582	1,529	1,530	-4.4	392	410	395	1.8	1,974	1,939	1,925	נהריה
8.3	1,231	1,137	1,174	-4.9	255	268	320	5.8	1,486	1,405	1,494	עכו
3.2	2,640	2,559	2,575	-3.9	545	567	675	1.9	3,185	3,126	3,250	נצרת
-1.7	704	716	691	0.6	164	163	120	-1.3	868	879	811	נצרת עלית
-0.2	3,564	3,570	3,591	-15.3	757	894	842	-3.2	4,321	4,464	4,433	נתניה
7.2	1,423	1,327	1,356	-8.2	394	429	462	3.5	1,817	1,756	1,818	עפולה
-2.5	784	804	850	-14.3	132	154	146	-4.4	916	958		מגדל העמק
-3.5	3,909	4,049	4,069	-14.2	818	953	1,009	-5.5	4,727	5,002	5,078	פתח תקוה
2.2	2,262	2,213	2,229	-8.0	515	560	632	0.1	2,777	2,773	2,861	קריות
0.5	2,247	2,236	2,306	-4.4	548	573	589	-0.5	2,795	2,809	2,895	ראשון לציון
-2.8	2,699	2,776	2,877	-13.0	618	710	722	-4.8	3,317	3,486	3,599	רחובות
1.8	288	283	289	5.7	92	87	83	2.7	380	370	372	קרית מלאכי
4.8	812	775	796	-10.8	222	249	238	1.0	1,034	1,024	1,034	קרית גת
1.0	3,715	3,677	3,814	-12.4	865	987	920	-1.8	4,580	4,664	4,734	רמלה
-37.5	5	8	19	0.0	0	1	0	-44.4	5	9	19	בית שמש
1.9	2,339	2,295	2,287	-13.4	561	648	602	-1.5	2,900	2,943	2,889	רמת גן
0.8	66,815	66,285	66,904	-10.3	15,284	17,035	17,109	-1.5	82,099	83,320	84,013	סה"כ

לוח 3 - תביעות לדמי אבטלה שהוגשו בסניפי המוסד לביטוח לאומי

לשנים 1992 - 2016

אישור המשך		תביעות ראשונות				סך הכל				תקופה		
נתונים מנוכי עונתיות		נתונים מקוריים		נתונים מנוכי עונתיות		נתונים מקוריים		נתונים מנוכי עונתיות				
אחוז שינוי לעומת חודש מוחלטים	אחוז שינוי לעומת חודש מוחלטים	אחוז שינוי לעומת חודש מוחלטים	אחוז שינוי לעומת חודש מוחלטים	אחוז שינוי לעומת חודש מוחלטים	אחוז שינוי לעומת חודש מוחלטים	אחוז שינוי לעומת חודש מוחלטים	אחוז שינוי לעומת חודש מוחלטים	אחוז שינוי לעומת חודש מוחלטים	אחוז שינוי לעומת חודש מוחלטים			
			67,470				14,509			81,979	1992	
		-5.5	63,792			-16.4	12,123			-7.4	75,915	1993
		-15.7	53,774			-3.3	11,728			-14.5	64,937	1994
		5.6	56,782			0.9	11,838			5.7	68,620	1995
		9.3	62,068			11.3	13,179			9.7	75,247	1996
		29.3	80,254			22.2	16,105			28.1	96,360	1997
		13.2	90,867			7.0	17,227			12.2	108,094	1998
		-0.5	90,384			2.4	17,637			-0.1	108,021	1999
		-2.1	88,498			-3.0	17,109			-2.2	105,607	2000
		9.3	96,691			18.0	20,195			10.7	116,886	2001
		3.8	100,352			-11.3	17,909			1.2	118,261	2002
		-27.8	72,467			-13.5	15,495			-25.7	87,921	2003
		-15.5	61,213			-9.5	14,026			-14.4	75,239	2004
		-6.0	57,565			-	14,029			-4.8	71,594	2005
		-4.5	54,947			2.2	14,331			-3.2	69,278	2006
		-9.6	49,646			-8.0	13,178			-9.3	62,824	2007
		-6.4	46,492			0.8	13,281			-4.9	59,773	2008
		52.4	70,839			34.2	17,820			48.3	88,659	2009
		-13.6	61,205			-17.9	14,627			-14.5	75,832	2010
		-6.7	57,079			1.1	14,789			-5.2	71,869	2011
		4.7	59,779			9.8	16,237			5.8	76,016	2012
		12.0	66,968			8.1	17,560			11.2	84,527	2013
		4.6	70,079			-0.4	17,481			3.6	87,560	2014
		-3.2	67,858			-1.4	17,238			-2.8	85,096	2015
		71,693	72,133		17,875		17,637		89,568		89,770	ינואר 2015-פברואר 2015
-8.1	65,859	-7.7	66,550	-7.6	16,517	-8.4	16,160	-8.0	82,375	-7.9	82,710	ינואר 2016-פברואר 2016
		72,456	73,774		17,389		18,551		89,845		92,325	ינואר 2015
-2.1	70,930	-4.4	70,492	5.6	18,361	-9.9	16,722	-0.6	89,291	-5.5	87,214	פברואר 2015
-0.5	70,608	2.1	71,977	-2.9	17,836	-1.7	16,437	-0.9	88,444	1.4	88,414	מרץ 2015
-19.6	56,757	-25.5	53,647	-6.3	16,721	-27.9	11,847	-16.9	73,478	-25.9	65,494	אפריל 2015
22.1	69,298	28.6	68,968	-2.5	16,309	29.0	15,282	16.5	85,607	28.6	84,250	מאי 2015
-0.2	69,151	-0.8	68,438	5.9	17,265	6.3	16,248	0.9	86,416	0.5	84,686	יוני 2015
-1.8	67,921	-1.9	67,133	-4.3	16,524	30.4	21,192	-2.3	84,445	4.3	88,325	יולי 2015
0.1	67,992	-0.7	66,657	7.9	17,830	6.0	22,454	1.6	85,822	0.9	89,111	אוגוסט 2015
-3.0	65,978	5.6	70,372	-20.8	14,124	-40.6	13,342	-6.7	80,102	-6.1	83,714	ספטמבר 2015
5.5	69,592	-3.8	67,666	25.6	17,740	43.0	19,085	9.0	87,332	3.6	86,751	אוקטובר 2015
-5.1	66,068	0.9	68,270	7.0	18,988	-2.6	18,583	-2.6	85,056	0.1	86,853	נובמבר 2015
1.2	66,865	-2.0	66,904	-8.7	17,341	-7.9	17,109	-1.0	84,206	-3.3	84,013	דצמבר 2015
-2.8	65,010	-0.9	66,285	-5.2	16,436	-0.4	17,035	-3.3	81,446	-0.8	83,320	ינואר 2016
2.6	66,707	0.8	66,815	1.0	16,597	-10.3	15,284	2.3	83,304	-1.5	82,099	פברואר 2016