



המוסד לביטוח לאומי
מנהל המחקר והתכנון

יג' בסיוון תשע"ז
8 יוני, 2017

הנדון: תביעות לדמי אבטלה, מרס 2017

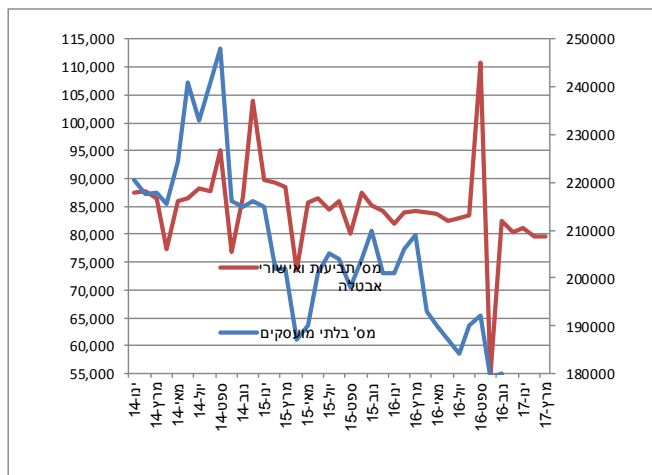
מאת
שנטל וסרשטיין

במרס 2017 הוגשו כ-15,900 תביעות חדשות לדמי אבטלה (בניכוי גורמים עונתיים). זוהי עלייה של כ-2% לעומת החודש הקודם. לעומת זאת מספר התביעות החדשות הממוצע בחודשיים הראשונים של שנת 2017 ירד ב כ-2% , בהשוואה לתקופה המקבילה אשתקד.

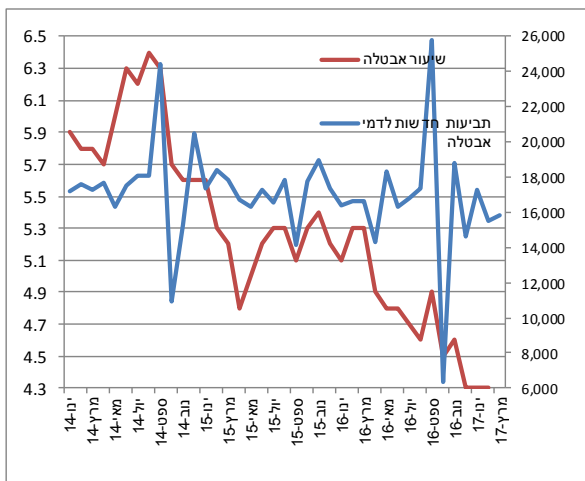
סך התביעות במרס 2017, הכולל מובטלים חדשים (תובעים חדשים) ומובטלים שקבלו דמי אבטלה גם בחודשים קודמים ("מקבלים פעילים"), ירד במקצת – פחות מחצי אחוז בהשוואה לחודש הקודם ועומד על כ-79,500. הוא גם ירד בכ-5% בהשוואה לחודש המקביל אשתקד.

שיעור האבטלה במשק, שמתפרסם כל חודש על ידי הלשכה המרכזית לסטטיסטיקה, עומד על 4.3% בפברואר 2017 ללא שינוי לעומת ינואר 2017 וזאת אחרי ירידה מתמשכת במשך החודשים הקודמים : 4.3% בדצמבר לעומת 4.6% בנובמבר, 4.5% באוקטובר ו-4.9% בספטמבר 2016. שיעור ההשתתפות בכוח העבודה נשאר ללא שינוי לעומת חודש ינואר 2017 ועומד על 64.1%.

תרשים 2: מס' בלתי מועסקים* ותביעות לדמי אבטלה



תרשים 1: תביעות חדשות לדמי אבטלה ושיעור האבטלה*



*נתוני הלמ"ס – שיעור האבטלה ומספר הבלתי מועסקים מתייחסים לחודש הקודם.

לוח 1 - תביעות לדמי אבטלה שהוגשו בסניפי המוסד לביטוח לאומי

לחודשים ינואר 2017-מרס 2017

אשורי המשך				תביעות ראשונות				סך הכל				סניף
אחוז שינוי מרסל עומת פברואר	מספרים מוחלטים			אחוז שינוי מרס לעומת פברואר	מספרים מוחלטים			אחוז שינוי מרס לעומת פברואר	מספרים מוחלטים			
	03/17	02/17	01/17		03/17	02/17	01/17		03/17	02/17	01/17	
1.2	4,817	4,762	4,891	6.1	1,108	1,044	1,413	2.0	5,925	5,806	6,304	ירושלים
1.2	3,372	3,331	3,327	4.4	791	758	994	1.8	4,163	4,089	4,321	תל אביב
5.8	3,154	2,980	3,023	18.2	715	605	896	7.9	3,869	3,585	3,919	חיפה
-0.4	2,144	2,153	2,191	11.4	527	473	596	1.7	2,671	2,626	2,787	אשדוד
1.7	1,873	1,842	1,810	2.8	483	470	572	1.9	2,356	2,312	2,382	אשקלון
2.7	5,313	5,173	5,162	-9.5	1,116	1,233	1,542	0.4	6,429	6,406	6,704	באר שבע
-1.5	898	912	971	1.7	183	180	249	-1.0	1,081	1,092	1,220	בני ברק
0.2	3,455	3,449	3,406	-0.3	711	713	925	0.1	4,166	4,162	4,331	חדרה
1.7	1,756	1,727	1,785	0.0	397	397	455	1.4	2,153	2,124	2,240	חולון
1.7	2,699	2,655	2,599	0.6	543	540	800	1.5	3,242	3,195	3,399	טבריה
0.1	1,979	1,977	1,974	14.2	532	466	544	2.8	2,511	2,443	2,518	יפו
2.8	3,287	3,198	3,317	4.9	724	690	928	3.2	4,011	3,888	4,245	כפר סבא
-1.1	1,200	1,213	1,227	8.6	264	243	334	0.5	1,464	1,456	1,561	כרמיאל
0.4	2,587	2,577	2,618	1.0	578	572	708	0.5	3,165	3,149	3,326	נהריה עכו
-0.4	3,080	3,093	3,029	-9.3	618	681	724	-2.0	3,698	3,774	3,753	נצרת
1.1	3,463	3,426	3,444	-1.9	759	774	976	0.5	4,222	4,200	4,420	נתניה
-2.4	2,031	2,082	2,089	-3.9	444	462	575	-2.7	2,475	2,544	2,664	עפולה
0.5	3,178	3,163	3,153	10.0	846	769	988	2.3	4,024	3,932	4,141	פתח תקוה
0.8	2,105	2,089	2,093	-3.5	492	510	616	-0.1	2,597	2,599	2,709	קריות
2.4	2,261	2,208	2,243	3.1	531	515	622	2.5	2,792	2,723	2,865	ראשון לציון
-0.3	3,841	3,854	3,836	6.6	907	851	1,174	0.9	4,748	4,705	5,010	רחובות
1.3	3,613	3,565	3,671	2.1	776	760	1,038	1.5	4,389	4,325	4,709	רמלה
1.9	2,367	2,324	2,389	7.5	518	482	681	2.8	2,885	2,806	3,070	רמת גן
1.1	64,473	63,753	64,248	2.6	14,563	14,188	18,350	1.4	79,036	77,941	82,598	סה"כ

לוח 2 - תביעות לדמי אבטלה לפי סניף משנה

לחודשים ינואר 2017-מרס 2017

אשורי המשך				תביעות ראשונות				סך הכל				סניף
אחוז שינוי מרס לעומת פברואר	מספרים מוחלטים			אחוז שינוי מרס לעומת פברואר	מספרים מוחלטים			אחוז שינוי מרס לעומת פברואר	מספרים מוחלטים			
	03/17	02/17	01/17		03/17	02/17	01/17		03/17	02/17	01/17	
1.2	4,817	4,762	4,891	6.1	1,108	1,044	1,413	2.0	5,925	5,806	6,304	ירושלים
1.2	3,372	3,331	3,327	4.4	791	758	994	1.8	4,163	4,089	4,321	תל אביב
5.8	3,154	2,980	3,023	18.2	715	605	896	7.9	3,869	3,585	3,919	חיפה
-0.4	2,144	2,153	2,191	11.4	527	473	596	1.7	2,671	2,626	2,787	אשדוד
1.7	1,873	1,842	1,810	2.8	483	470	572	1.9	2,356	2,312	2,382	אשקלון
0.6	4,040	4,014	4,020	-2.0	923	942	1,204	0.1	4,963	4,956	5,224	באר שבע
0.5	651	648	671	-14.2	97	113	137	-1.7	748	761	808	דימונה
21.7	622	511	471	-46.1	96	178	201	4.2	718	689	672	אילת
-1.5	898	912	971	1.7	183	180	249	-1.0	1,081	1,092	1,220	בני ברק
0.2	3,455	3,449	3,406	-0.3	711	713	925	0.1	4,166	4,162	4,331	חדרה
1.7	1,756	1,727	1,785	0.0	397	397	455	1.4	2,153	2,124	2,240	חולון
1.1	1,911	1,890	1,815	-13.3	385	444	571	-1.6	2,296	2,334	2,386	טבריה
3.0	788	765	784	64.6	158	96	229	9.9	946	861	1,013	צפת
0.3	787	785	798	8.1	200	185	213	1.8	987	970	1,011	יפו
0.0	1,192	1,192	1,176	18.1	332	281	331	3.5	1,524	1,473	1,507	בת ים
1.3	2,226	2,198	2,261	-1.8	489	498	612	0.7	2,715	2,696	2,873	כפר סבא
6.1	1,061	1,000	1,056	22.4	235	192	316	8.7	1,296	1,192	1,372	הרצליה
-1.1	1,200	1,213	1,227	8.6	264	243	334	0.5	1,464	1,456	1,561	כרמיאל
-0.6	1,534	1,544	1,560	2.9	320	311	446	-0.1	1,854	1,855	2,006	נהריה
1.9	1,053	1,033	1,058	-1.1	258	261	262	1.3	1,311	1,294	1,320	עכו
0.7	2,536	2,519	2,437	-12.8	509	584	580	-1.9	3,045	3,103	3,017	נצרת
-5.2	544	574	592	12.4	109	97	144	-2.7	653	671	736	נצרת עלית
1.1	3,463	3,426	3,444	-1.9	759	774	976	0.5	4,222	4,200	4,420	נתניה
-1.7	1,414	1,439	1,434	0.0	339	339	420	-1.4	1,753	1,778	1,854	עפולה
-4.0	617	643	655	-14.6	105	123	155	-5.7	722	766		מגדל העמק
0.5	3,178	3,163	3,153	10.0	846	769	988	2.3	4,024	3,932	4,141	פתח תקוה
0.8	2,105	2,089	2,093	-3.5	492	510	616	-0.1	2,597	2,599	2,709	קריית
2.4	2,261	2,208	2,243	3.1	531	515	622	2.5	2,792	2,723	2,865	ראשון לציון
-0.8	2,742	2,765	2,773	12.9	639	566	834	1.5	3,381	3,331	3,607	רחובות
5.9	325	307	308	6.4	83	78	90	6.0	408	385	398	קריית מלאכי
-1.0	774	782	755	-10.6	185	207	250	-3.0	959	989	1,005	קריית גת
1.3	3,613	3,565	3,671	2.2	776	759	1,038	1.5	4,389	4,324	4,709	רמלה
	0	0	0	0.0	0	1	0		0	1	0	בית שמש
1.9	2,367	2,324	2,389	7.5	518	482	681	2.8	2,885	2,806	3,070	רמת גן
1.1	64,473	63,753	64,248	2.6	14,563	14,188	18,350	1.4	79,036	77,941	82,598	סה"כ

לוח 3 - תביעות לדמי אבטלה שהוגשו בסניפי המוסד לביטוח לאומי

לשנים 1992 - 2017

אישור המשך		תביעות ראשונות				סך הכל				תקופה		
נתונים מנוכי עונתיים		נתונים מקוריים		נתונים מנוכי עונתיים		נתונים מקוריים		נתונים מנוכי עונתיים				
אחוז שינוי לעומת חודש מוחלטים	מספרים	אחוז שינוי לעומת חודש מוחלטים	מספרים	אחוז שינוי לעומת חודש מוחלטים	מספרים	אחוז שינוי לעומת חודש מוחלטים	מספרים	אחוז שינוי לעומת חודש מוחלטים	מספרים			
			67,470				14,509			81,979	1992	
		-5.5	63,792			-16.4	12,123			-7.4	75,915	1993
		-15.7	53,774			-3.3	11,728			-14.5	64,937	1994
		5.6	56,782			0.9	11,838			5.7	68,620	1995
		9.3	62,068			11.3	13,179			9.7	75,247	1996
		29.3	80,254			22.2	16,105			28.1	96,360	1997
		13.2	90,867			7.0	17,227			12.2	108,094	1998
		-0.5	90,384			2.4	17,637			-0.1	108,021	1999
		-2.1	88,498			-3.0	17,109			-2.2	105,607	2000
		9.3	96,691			18.0	20,195			10.7	116,886	2001
		3.8	100,352			-11.3	17,909			1.2	118,261	2002
		-27.8	72,467			-13.5	15,495			-25.7	87,921	2003
		-15.5	61,213			-9.5	14,026			-14.4	75,239	2004
		-6.0	57,565			-	14,029			-4.8	71,594	2005
		-4.5	54,947			2.2	14,331			-3.2	69,278	2006
		-9.6	49,646			-8.0	13,178			-9.3	62,824	2007
		-6.4	46,492			0.8	13,281			-4.9	59,773	2008
		52.4	70,839			34.2	17,820			48.3	88,659	2009
		-13.6	61,205			-17.9	14,627			-14.5	75,832	2010
		-6.7	57,079			1.1	14,789			-5.2	71,869	2011
		4.7	59,779			9.8	16,237			5.8	76,016	2012
		12.0	66,968			8.1	17,560			11.2	84,527	2013
		4.6	70,079			-0.4	17,481			3.6	87,560	2014
		-3.2	67,858			-1.4	17,238			-2.8	85,096	2015
		-1.6	66,769			-4.3	16,500			-2.1	83,269	2016
	66,772		66,975		16,542		15,808		83,314		82,784	ינואר 2016-מרס 2016
-4.3	63,916	-4.2	64,158	-2.0	16,211	-0.7	15,700	-3.8	80,127	-3.5	79,858	ינואר 2017-מרס 2017
												2016
	65,591		66,285		16,367		17,035		81,958		83,320	ינואר
2.6	67,328	0.8	66,815	1.4	16,601	-10.3	15,284	2.4	83,929	-1.5	82,099	פברואר
0.1	67,397	1.5	67,826	0.3	16,658	-1.2	15,106	0.2	84,055	1.0	82,932	מרץ
3.4	69,704	-3.9	65,162	-14.4	14,263	-38.1	9,357	-0.1	83,967	-10.1	74,519	אפריל
-6.4	65,239	-1.9	63,943	28.2	18,289	86.2	17,422	-0.5	83,528	9.2	81,365	מאי
1.2	66,054	1.2	64,687	-10.7	16,340	-13.7	15,027	-1.4	82,394	-2.0	79,714	יוני
-0.1	66,019	-0.6	64,321	2.6	16,772	41.1	21,210	0.5	82,791	7.3	85,531	יולי
-0.1	65,936	-1.3	63,516	3.5	17,352	5.2	22,318	0.6	83,288	0.4	85,834	אוגוסט
28.7	84,870	48.7	94,436	48.8	25,813	-9.9	20,107	32.9	110,683	33.4	114,543	ספטמבר
-43.0	48,336	-41.8	54,982	-75.4	6,348	-46.0	10,848	-50.6	54,684	-42.5	65,830	אוקטובר
34.4	64,980	17.3	64,488	196.0	18,790	77.7	19,282	53.2	82,420	27.3	83,770	נובמבר
1.2	65,775	0.4	64,763	-22.3	14,599	-22.2	15,004	-4.1	80,374	-4.8	79,767	דצמבר
												2017
-2.9	63,890	-0.8	64,248	18.3	17,265	22.3	18,350	1.0	81,155	3.5	82,598	ינואר
0.5	64,204	-0.8	63,753	-10.2	15,512	-22.7	14,188	-1.8	79,716	-5.6	77,941	פברואר
-0.9	63,654	1.1	64,473	2.2	15,856	2.6	14,563	-0.3	79,510	1.4	79,036	מרץ