



המוסד לביטוח לאומי  
מנהל המחקר והתכנון

כ"ט כסלו תשע"ד  
3 דצמבר, 2013

אל: פרופ' שלמה מור-יוסף  
מנכ"ל הביטוח הלאומי

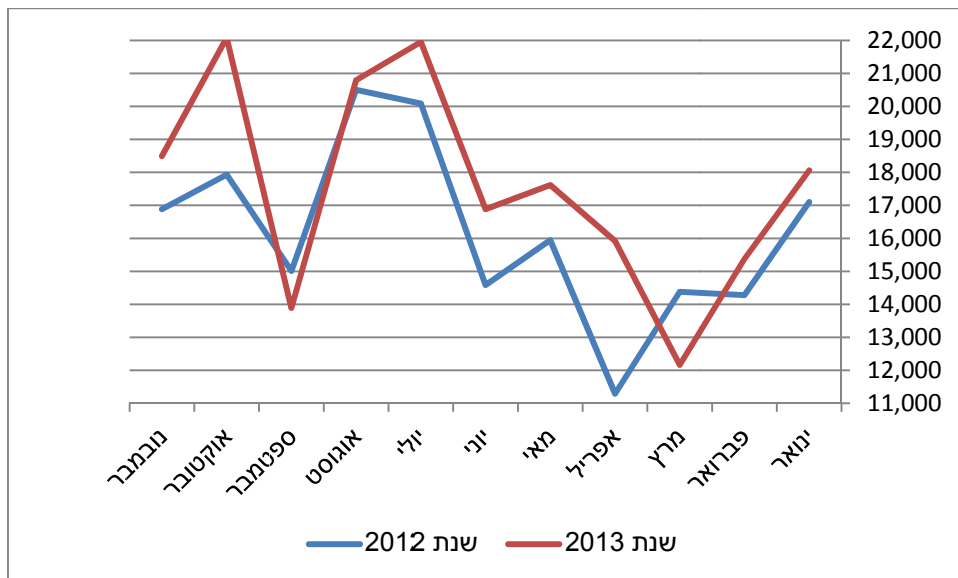
**הנדון: תביעות לדמי אבטלה, נובמבר 2013**

בחדש נובמבר 2013 הוגשו בסניפי המוסד לביטוח לאומי כ-17,300 תביעות חדשות לדמי אבטלה (בניכוי גורמים עונתיים) – מספר נמוך בכ-1.5% לעומת ממוצע החודשיים הקודמים.

בשנת 2013 צפויה עלייה של כ-9% לעומת 2012 בתביעות החדשות לדמי אבטלה.

עלייה זו נובעת ברובה כנראה משינוי חקיקה שחל באפריל 2013 לפיו בוטלה הבחנה בין מובטל יומי למובטל חודשי.

תרשים: תביעות לדמי אבטלה, 2012-2013



בברכה,

שנטל וסרשטיין

לוח 1 - תביעות לדמי אבטלה שהוגשו בסניפי המוסד לביטוח לאומי

לחודשים ספטמבר-נובמבר 2013

אשורי המשך				תביעות ראשונות				סך הכל				סניך
אחוז שינוי נובמבר לעומת אוקטובר	מספרים מוחלטים			אחוז שינוי נובמבר לעומת אוקטובר	מספרים מוחלטים			אחוז שינוי נובמבר לעומת אוקטובר	מספרים מוחלטים			
	11/13	10/13	09/13		11/13	10/13	09/13		11/13	10/13	09/13	
2.1	4,356	4,268	4,052	-33.5	1,235	1,856	1,032	-8.7	5,591	6,124	5,084	ירושלים
2.9	3,764	3,658	3,676	-0.3	990	993	627	2.2	4,754	4,651	4,303	תל אביב
-0.4	3,679	3,692	3,911	-26.9	790	1,080	551	-6.3	4,469	4,772	4,462	חיפה
1.3	2,491	2,460	2,366	4.7	908	867	541	2.2	3,399	3,327	2,907	אשדוד
-0.4	2,149	2,158	2,142	-22.3	494	636	373	-5.4	2,643	2,794	2,515	אשקלון
1.8	6,072	5,962	6,107	-21.1	1,569	1,989	1,202	-3.9	7,641	7,951	7,309	באר שבע
-5.5	891	943	884	-35.8	257	400	206	-14.5	1,148	1,343	1,090	בני ברק
1.2	3,763	3,717	3,835	-11.9	907	1,029	632	-1.6	4,670	4,746	4,467	חדרה
0.8	1,932	1,917	2,037	-14.3	457	533	379	-2.5	2,389	2,450	2,416	חולון
3.0	2,496	2,423	2,494	-3.5	855	886	530	1.3	3,351	3,309	3,024	טבריה
3.9	2,409	2,318	2,414	-9.1	608	669	401	1.0	3,017	2,987	2,815	יפו
2.9	3,532	3,433	3,601	-18.6	825	1,014	663	-2.0	4,357	4,447	4,264	כפר סבא
-3.8	1,184	1,231	1,306	-12.3	321	366	244	-5.8	1,505	1,597	1,550	כרמיאל
3.5	2,516	2,432	2,554	-14.2	653	761	490	-0.8	3,169	3,193	3,044	נהריה עכו
-1.6	3,216	3,267	3,360	18.0	864	732	633	2.0	4,080	3,999	3,993	נצרת
0.5	3,804	3,786	3,926	-18.0	949	1,158	801	-3.9	4,753	4,944	4,727	נתניה
2.2	2,244	2,196	2,226	-2.0	721	736	543	1.1	2,965	2,932	2,769	עפולה
1.2	4,420	4,367	4,452	-21.9	1,082	1,385	974	-4.3	5,502	5,752	5,426	פתח תקוה
1.6	2,323	2,286	2,325	-27.0	547	749	456	-5.4	2,870	3,035	2,781	קרית
0.2	2,435	2,430	2,525	0.7	683	678	450	0.3	3,118	3,108	2,975	ראשון לציון
-0.4	4,413	4,432	4,480	-20.4	1,113	1,399	824	-5.2	5,526	5,831	5,304	רחובות
0.6	4,290	4,266	4,434	-26.7	1,017	1,387	906	-6.1	5,307	5,653	5,340	רמלה
0.9	2,610	2,586	2,736	-16.6	650	779	433	-3.1	3,260	3,365	3,169	רמת גן
1.1	70,989	70,228	71,843	-16.2	18,495	22,082	13,891	-3.1	89,484	92,310	85,734	סה"כ

לוח 2- תביעות לדמי אבטלה, לפי סניף משנה

לחודשים ספטמבר-נובמבר 2013

אשורי המשך			תביעות ראשונות					סך הכל			סניף	
אחוז שינוי נובמבר לעומת אוקטובר	מספרים מוחלטים			אחוז שינוי נובמבר לעומת אוקטובר	מספרים מוחלטים			אחוז שינוי נובמבר לעומת אוקטובר	מספרים מוחלטים			
	11/13	10/13	09/13		11/13	10/13	09/13		11/13	10/13		09/13
2.1	4,356	4,268	4,052	-33.5	1,235	1,856	1,032	-8.7	5,591	6,124	5,084	ירושלים
2.9	3,764	3,658	3,676	-0.3	990	993	627	2.2	4,754	4,651	4,303	תל אביב
-0.4	3,679	3,692	3,911	-26.9	790	1,080	551	-6.3	4,469	4,772	4,462	חיפה
1.3	2,491	2,460	2,366	4.7	908	867	541	2.2	3,399	3,327	2,907	אשדוד
-0.4	2,149	2,158	2,142	-22.3	494	636	373	-5.4	2,643	2,794	2,515	אשקלון
1.8	4,637	4,554	4,653	-22.3	1,245	1,603	934	-4.5	5,882	6,157	5,587	באר שבע
1.4	844	832	846	-11.7	182	206	173	-1.2	1,026	1,038	1,019	דימונה
2.6	591	576	608	-21.1	142	180	95	-3.0	733	756	703	אילת
-5.5	891	943	884	-35.8	257	400	206	-14.5	1,148	1,343	1,090	בני ברק
1.2	3,763	3,717	3,835	-11.9	907	1,029	632	-1.6	4,670	4,746	4,467	חדרה
0.8	1,932	1,917	2,037	-14.3	457	533	379	-2.5	2,389	2,450	2,416	חולון
2.9	1,749	1,699	1,699	1.6	648	638	409	2.6	2,397	2,337	2,108	טבריה
3.2	747	724	795	-16.5	207	248	121	-1.9	954	972	916	צפת
0.7	843	837	846	-18.7	222	273	151	-4.1	1,065	1,110	997	יפו
5.7	1,566	1,481	1,568	-2.5	386	396	250	4.0	1,952	1,877	1,818	בת ים
3.2	2,398	2,323	2,504	-18.8	558	687	462	-1.8	2,956	3,010	2,966	כפר סבא
2.2	1,134	1,110	1,097	-18.3	267	327	201	-2.5	1,401	1,437	1,298	הרצליה
-3.8	1,184	1,231	1,306	-12.3	321	366	244	-5.8	1,505	1,597	1,550	כרמיאל
2.2	1,421	1,390	1,450	-9.2	422	465	296	-0.6	1,843	1,855	1,746	נהריה
5.1	1,095	1,042	1,104	-22.0	231	296	194	-0.9	1,326	1,338	1,298	עכו
-0.6	2,411	2,425	2,548	24.7	672	539	527	4.0	3,083	2,964	3,075	נצרת
-4.4	805	842	812	-0.5	192	193	106	-3.7	997	1,035	918	נצרת עלית
0.5	3,804	3,786	3,926	-18.0	949	1,158	801	-3.9	4,753	4,944	4,727	נתניה
3.9	1,665	1,602	1,613	-2.7	580	596	444	2.1	2,245	2,198	2,057	עפולה
-2.5	579	594	613	0.7	141	140	99	-1.9	720	734		מגדל העמק
1.2	4,420	4,367	4,452	-21.9	1,082	1,385	974	-4.3	5,502	5,752	5,426	פתח תקוה
1.6	2,323	2,286	2,325	-27.0	547	749	456	-5.4	2,870	3,035	2,781	קריות
0.2	2,435	2,430	2,525	0.7	683	678	450	0.3	3,118	3,108	2,975	ראשון לציון
-0.7	3,149	3,170	3,205	-26.4	760	1,033	584	-7.0	3,909	4,203	3,789	רחובות
-3.2	394	407	419	-17.3	81	98	57	-5.9	475	505	476	קרית מלאכ
1.8	870	855	856	1.5	272	268	183	1.7	1,142	1,123	1,039	קרית גת
1.6	3,419	3,365	3,574	-22.4	879	1,133	748	-4.4	4,298	4,498	4,322	רמלה
-3.3	871	901	860	-45.7	138	254	158	-12.6	1,009	1,155	1,018	בית שמש
0.9	2,610	2,586	2,736	-16.6	650	779	433	-3.1	3,260	3,365	3,169	רמת גן
1.1	70,989	70,228	71,843	-16.2	18,495	22,082	13,891	-3.1	89,484	92,310	85,734	סה"כ

לוח 3 - תביעות לדמי אבטלה שהוגשו בסניפי המוסד לביטוח לאומי

לשנים 1992 - 2013

אישור המשך				תביעות ראשונות				סך הכל				תקופה
זונים מנוכי עונתיו		מקוריים		זונים מנוכי עונתיו		מקוריים		זונים מנוכי עונתיו		מקוריים		
אחוז שינוי לעומת	מספרים מוחלטים	אחוז שינוי לעומת	מספרים מוחלטים	אחוז שינוי לעומת	מספרים מוחלטים	אחוז שינוי לעומת	מספרים מוחלטים	אחוז שינוי לעומת	מספרים מוחלטים	אחוז שינוי לעומת	מספרים מוחלטים	
			67,470				14,509				81,979	1992
		-5.5	63,792			-16.4	12,123			-7.4	75,915	1993
		-15.7	53,774			-3.3	11,728			-14.5	64,937	1994
		5.6	56,782			0.9	11,838			5.7	68,620	1995
		9.3	62,068			11.3	13,179			9.7	75,247	1996
		29.3	80,254			22.2	16,105			28.1	96,360	1997
		13.2	90,867			7.0	17,227			12.2	108,094	1998
		-0.5	90,384			2.4	17,637			-0.1	108,021	1999
		-2.1	88,498			-3.0	17,109			-2.2	105,607	2000
		9.3	96,691			18.0	20,195			10.7	116,886	2001
		3.8	100,352			-11.3	17,909			1.2	118,261	2002
		-27.8	72,467			-13.5	15,495			-25.7	87,921	2003
		-15.5	61,213			-9.5	14,026			-14.4	75,239	2004
		-6.0	57,565			-	14,029			-4.8	71,594	2005
		-4.5	54,947			2.2	14,331			-3.2	69,278	2006
		-9.6	49,646			-8.0	13,178			-9.3	62,824	2007
		-6.4	46,492			0.8	13,281			-4.9	59,773	2008
		52.4	70,839			34.2	17,820			48.3	88,659	2009
		-13.6	61,205			-17.9	14,627			-14.5	75,832	2010
		-6.7	57,079			1.1	14,789			-5.2	71,869	2011
		4.7	59,779			9.8	16,237			5.8	76,016	2012
	59,496		59,542		16,093		16,181		75,589		75,723	ינואר-נובמבר 2012
12.2	66,735	12.2	66,809	9.1	17,553	8.6	17,566	11.5	84,288	11.4	84,375	ינואר-נובמבר 2013
												2012
0.2	57,798	1.7	57,570	11.8	16,774	2.6	17,103	2.6	74,572	4.9	74,673	ינואר
0.9	58,328	-1.6	56,635	-8.9	15,281	-16.5	14,280	-1.3	73,609	-5.0	70,915	פברואר
-1.3	57,592	3.8	58,763	-2.4	14,913	0.7	14,380	-1.5	72,505	3.1	73,143	מרץ
1.4	58,376	-1.0	58,169	4.6	15,606	-21.5	11,291	2.0	73,982	-5.0	69,460	אפריל
-0.3	58,172	1.2	58,881	5.5	16,469	41.2	15,945	0.9	74,641	7.7	74,826	מאי
-1.2	57,501	-0.9	58,361	-3.1	15,964	-8.5	14,585	-1.6	73,465	-2.5	72,946	יוני
5.2	60,512	1.6	59,268	9.4	17,464	37.7	20,084	6.1	77,976	8.8	79,352	יולי
0.4	60,725	0.1	59,325	-7.3	16,189	2.1	20,501	-1.4	76,914	0.6	79,826	אוגוסט
4.7	63,606	14.4	67,894	-6.4	15,159	-26.8	15,012	2.4	78,765	3.9	82,906	ספטמבר
-6.9	59,245	-16.6	56,624	14.2	17,306	19.5	17,932	-2.8	76,551	-10.1	74,556	אוקטובר
5.7	62,598	12.1	63,472	-8.1	15,897	-5.9	16,881	2.5	78,495	7.8	80,353	נובמבר
0.4	62,863	-1.7	62,389	10.2	17,522	-0.2	16,849	2.4	80,385	-1.4	79,238	דצמבר
												2013
1.1	63,555	1.4	63,279	-2.3	17,126	7.2	18,061	0.4	80,681	2.7	81,340	ינואר
1.0	64,173	-0.8	62,782	-0.8	16,990	-14.9	15,374	0.6	81,163	-3.9	78,156	פברואר
-1.9	62,941	2.1	64,078	-23.3	13,025	-20.9	12,164	-6.4	75,966	-2.4	76,242	מרץ
2.3	64,369	2.8	65,857	70.7	22,234	30.9	15,918	14.0	86,603	7.3	81,775	אפריל
0.5	64,684	-1.5	64,864	-19.0	18,009	10.7	17,615	-4.5	82,693	0.9	82,479	מאי
2.9	66,530	3.0	66,780	3.2	18,577	-4.1	16,884	2.9	85,107	1.4	83,664	יוני
2.7	68,350	0.7	67,258	-2.1	18,187	30.0	21,951	1.7	86,537	6.6	89,209	יולי
-0.6	67,945	-0.5	66,943	-8.8	16,585	-5.3	20,791	-2.3	84,530	-1.7	87,734	אוגוסט
-3.0	65,884	7.3	71,843	-21.9	12,954	-33.2	13,891	-6.7	78,838	-2.3	85,734	ספטמבר
14.9	75,683	-2.2	70,228	70.7	22,113	59.0	22,082	24.0	97,796	7.7	92,310	אוקטובר
-7.6	69,967	1.1	70,989	-21.8	17,288	-16.2	18,495	-10.8	87,255	-3.1	89,484	נובמבר