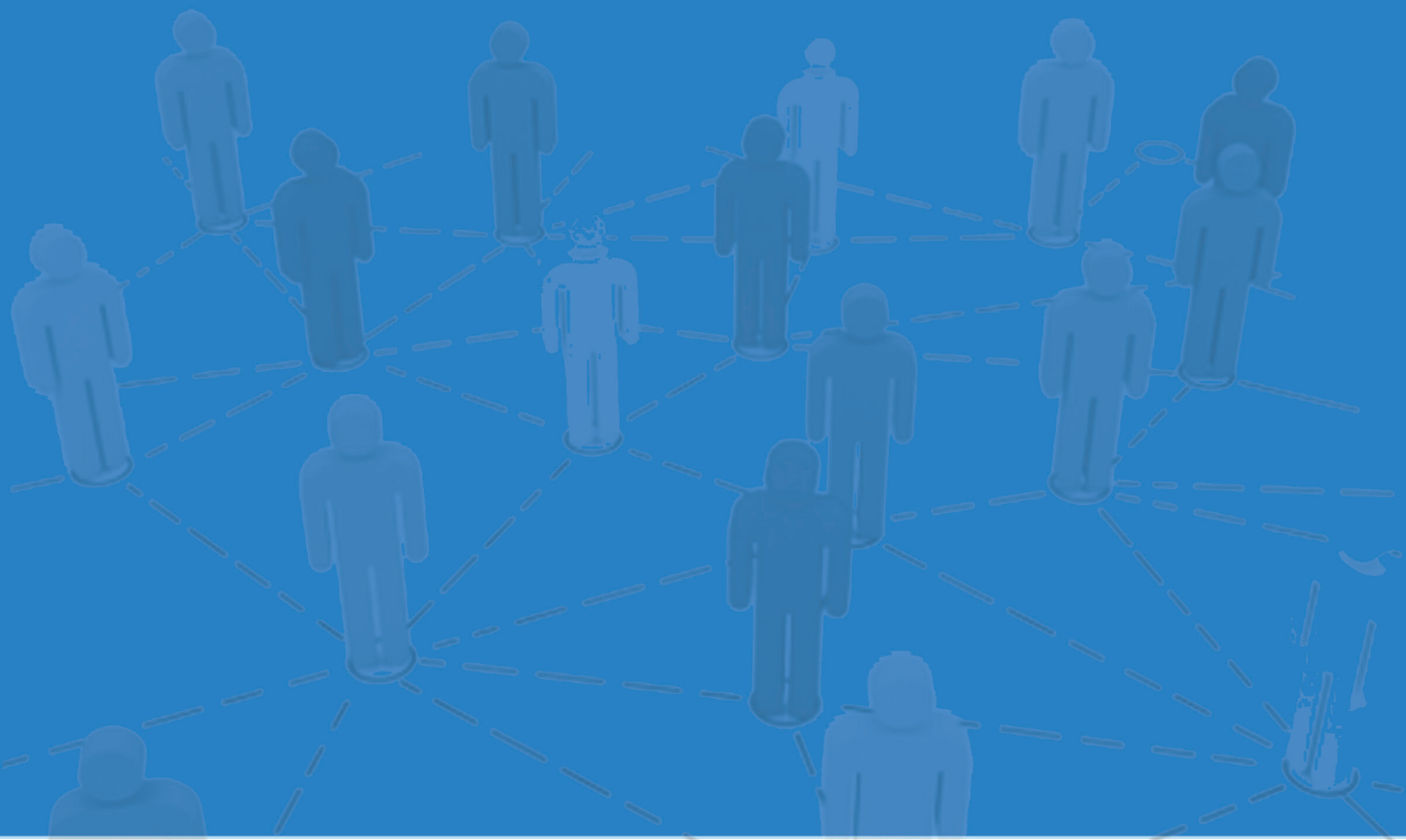




הדו"ח של האקטואר

ליום 31 בדצמבר 2021





המוסד לביטוח לאומי

דין וחשבון של אקטואר המוסד לביטוח לאומי ליום 31 בדצמבר 2021

בהתאם לסעיף 31 (א) בחוק הביטוח הלאומי [נוסח משולב], התשנ"ה-1995, אני מגיש את הדין וחשבון של אקטואר המוסד לביטוח לאומי, לשם צירופו למאזן ודין וחשבון הכספי לשנת 2021 המוגש על ידי מינהלת המוסד לביטוח לאומי למועצה ולשר. אני מודה לכל צוות לשכת האקטואר, רמי דניאל שלום, מיכאל טסיס, יפעת סנדרוב, ומרגנית כהן סיני על עבודתם המסורה שאפשרה את הכנת הדו"ח.

ירושלים, י"ג סיון תשפ"ב, 12 ביוני 2022

מוטי פרנקל
אקטואר המוסד



המוסד לביטוח לאומי
לשכת האקטואר



הדו"ח השנתי של האקטואר לשנת 2021

התוכן

עמוד

פרק

2	-1 הקדמה
3	-2 זכאים לגמלה
4	-3 התחייבויות בגין זכויות עובדים
7	-4 התחייבויות בגין זכויות עובדים : הערות נוספות
8	-5 קרנות הביטוח
11	-6 הערות לגבי התרשימים
12	-7 הסבר ללוחות
14	-8 הערות לסיום
15	-9 תרשימים
16	-10 לוחות



המוסד לביטוח לאומי
לשכת האקטואר



הדו"ח השנתי של האקטואר לשנת 2021

1 – הקדמה

- א.** הדין וחשבון של אקטואר המוסד לביטוח לאומי (להלן "הדו"ח האקטוארי השנתי") המצורף לדו"ח הכספי של הביטוח הלאומי (להלן "הדו"ח הכספי") כולל בין היתר, תיאור של הנחות היסוד, השיטות האקטואריות והבסיסים שעל פיהם חושבו סעיפי הדיווח האקטואריים שבדו"ח הכספי: זכאים לגמלא, התחייבויות בגין זכויות עובדים וקרנות הביטוח.
- ב.** המידע מופיע גם בדו"ח הכספי והעתקתי את הביאורים הרלוונטיים לדו"ח האקטוארי השנתי. זאת על מנת לשמור על עקביות התיאור מחד, ומאידך להקל על קוראי הדו"ח על ידי ריכוז כל המידע האקטוארי למקום אחד בלי להפנות אותם לדו"ח הכספי. בנושאים מסוימים הוספתי הערות שלא הובאו בביאורים.
- ג.** הדו"ח האקטוארי השנתי מציג מספר תרשימים המבהירים נקודות מסוימות שבדו"ח הכספי.
- ד.** בנוסף, הדו"ח האקטוארי השנתי כולל לוחות המספקים נתונים של פעילות הביטוח הלאומי ב-10 השנים האחרונות, הן ברמת הסה"כ והן ברמה הענפית, המאפשרים לראות מגמות והתפתחות על פני השנים. מעבר לסכומים (תקבולים, תשלומים וכו') הלוחות גם כוללים יחסים (כגון עודף התקבולים על התשלומים כאחוז מהתשלומים), שניתן להיעזר בהם בהבנת המגמות.
- ה.** בשלב זה תוכן הדו"ח האקטוארי השנתי נגזר במידה רבה מהדו"ח הכספי ואינו מביא תיאור מלא של מצבו האקטוארי של הביטוח הלאומי. למרות שמבט אחורה והתבוננות במגמות היסטוריות מרחיבה את התמונה מעבר להסתכלות על המצב של הביטוח הלאומי נכון להיום בלבד, עדיין יש תמונה רחבה יותר של צופה פני עתיד שאינה באה לידי ביטוי בדו"ח האקטוארי השנתי.
- ו.** המקום המשקף ביותר את התמונה הכוללת על מצבו האקטוארי של הביטוח הלאומי הוא הדין וחשבון האקטוארי המלא (להלן "הדו"ח האקטוארי המלא") המפורסם על ידי הביטוח הלאומי כל שלוש שנים, והאחרון פורסם ביוני 2020. הדו"ח האקטוארי המלא מתייחס לכל התשלומים, התקבולים ומצב הנכסים של הביטוח הלאומי בעתיד למשך עשרות שנים, ומתחשב בין היתר בתחזיות כלכליות ודמוגרפיות של אוכלוסיית מדינת ישראל – דברים שאינם באים לידי ביטוי במלואם בדו"ח האקטוארי השנתי.

2 – זכאים לגמלה, ללא גמלאות עומדות לפירעון (ביאור 12 בדו"ח הכספי)

		א. הרכב
31 בדצמבר 2020	31 בדצמבר 2021	
אלפי ש"ח	אלפי ש"ח	
זכאויות לגמלה לפי ענפים		
1,312,000	1,369,900	נפגעי עבודה
1,015,600	1,020,000	נכות כללית
1,227,900	1,248,300	פשיטת רגל
942,900	1,141,100	סיעוד
468,600	472,600	אמהות
576,000	458,900	אבטלה
402,300	410,400	אזרח ותיק ושארים
11,700	36,300	ילדים
9,000	7,900	נפגעי תאונות
5,966,000	6,165,400	

ב. הזכאויות לגמלה מחושבות עבור תביעות שהוגשו בגין שנת הדוח והשנים הקודמות לה, אשר טרם שולמו עד לתאריך הדוח על המצב הכספי, וכן עבור אומדן תביעות שטרם הוגשו אולם תיווצר בגינן זכאות לתקופה שלפני תאריך הדוח על המצב הכספי.

ג. החישובים והאומדנים נקבעו על בסיס הערכה אקטוארית שנתית המבוצעת על ידי אקטואר הביטוח הלאומי, על בסיס הנחות יסוד כפי שנקבעו על ידי מינהלת הביטוח הלאומי.

ד. הזכאויות חושבו לקצבאות המשולמות על פי החוק בלבד ואינם כוללים גמלאות הממומנות על ידי משרד האוצר על פי סעיף 9 וסעיף 284 לחוק ועל פי חוקים אחרים.

הזכאויות מחושבות בהתבסס על הנתונים, השיטה וההנחות כמתואר להלן:

ה. בסיסים לעריכת הנתונים

נתונים על תשלומי הגמלאות - בעיקר תשלומי גמלאות אשר שולמו בשנת הדוח עבור זכאות בגין שנת הדוח ובגין שנים שקדמו לה.

ו. השיטה

הזכאויות חושבו בהתאם לשיטת "המשולש" לפיה מחשבים משקלים לשעורי התשלומים הרטרואקטיביים.

ז. הנחות יסוד

(1) הערכת ההתחייבות מבוססת על נתונים וחישובים סטטיסטיים של שיעור התשלומים הרטרואקטיביים שיהיו אחרי תאריך הדוח עבור זכאויות בגין שנת הדוח ובגין שנים שקדמו לה.

(2) ההתחייבויות כוללות אומדן של תביעות שטרם הוגשו לביטוח הלאומי אך מתייחסות לשנת הדוח או לשנים שקדמו לה.

ח. שינויי חקיקה

בקשר לשינויי החקיקה המשפיעים על הגמלאות ראה באור 23 ד'.



3 - התחייבויות בגין זכויות עובדים (ביאור 15 בדו"ח הכספי)

א. הרכב

31 בדצמבר 2020	31 בדצמבר 2021	
אלפי ש"ח	אלפי ש"ח	
175,400	183,900	התחייבות בגין סיום יחסי עובד מעביד (1)
7,269,400	7,989,100	התחייבות בגין פנסיה תקציבית (2)
7,444,800	8,173,000	

(1) התחייבות בגין סיום יחסי עובד מעביד :

31 בדצמבר 2020	31 בדצמבר 2021	
אלפי ש"ח	אלפי ש"ח	
86,400	95,900	בשל פיצויי פיטורים
89,000	88,000	בשל ימי מחלה
175,400	183,900	

בהתאם לחוקי העבודה וההסכמים הקיימים, מכוסות רוב התחייבויות הביטוח הלאומי בגין פיצויי פיטורים, על ידי הפקדות שוטפות לקופות הגמל (כהגדרתן בחוק הפיקוח על שירותים פיננסיים (קופות גמל) התשס"ה-2005, הכוללות את קרנות הפנסיה, קופות הביטוח וקופות הגמל לתגמולים ולפיצויים, להלן "קופות גמל"), מתוקף סעיף 14 לחוק פיצויי פיטורים, התשכ"ג-1963.

סכומי הצבירה בקופות הגמל הינם על שם העובד. קופות הגמל מקבלות על עצמן את חבות הביטוח הלאומי הנובעת מהסכמי העבודה ומשחררות את הביטוח הלאומי מתשלומים נוספים, על החלק הרלוונטי של ההתחייבויות.

(2) התחייבות בגין פנסיה תקציבית :

31 בדצמבר 2020	31 בדצמבר 2021	
אלפי ש"ח	אלפי ש"ח	
3,467,900	3,736,800	עובדים פעילים
3,801,500	4,252,300	גמלאים מקבלי קצבה
7,269,400	7,989,100	

31 בדצמבר 2020	31 בדצמבר 2021	
מספר זכאים	מספר זכאים	
1,176	1,069	עובדים פעילים
1,989	2,064	גמלאים מקבלי קצבה
3,165	3,133	

(3) התנועה בהתחייבויות :

סה"כ	פנסיה צוברת ומחלה	פנסיה תקציבית	
אלפי ש"ח	אלפי ש"ח	אלפי ש"ח	
7,444,800	175,400	7,269,400	יתרה ליום 1 בינואר 2021
9,500	9,500	-	שינוי בגין פיצויי פיטורים, נטו
(1,000)	(1,000)	-	שינוי בגין הפרשה לפדיון ימי מחלה, נטו
63,400	-	63,400	עלות שירות שוטף :
161,000	-	161,000	בגין פנסיה
705,000	-	705,000	עלות ריבית והצמדה למדד
(209,700)	-	(209,700)	הפסדים אקטואריים
			תשלום הטבות לגמלאים
8,173,000	183,900	7,989,100	יתרה ליום 31 בדצמבר 2021

ב. התחייבויות בגין סיום יחסי עובד מעביד ובגין פנסיה תקציבית

התחייבויות הביטוח הלאומי כוללות את ההתחייבויות הבאות:

- (1) התחייבויות בגין השלמת פיצויי פיטורין לעובדי הביטוח הלאומי שהסדר הפנסיה החל לגביהם אינו הסדר פנסיה תקציבית.
- (2) התחייבויות לפי חוק שירות המדינה (גמלאות) (נוסח משולב), תש"ל-1970 (להלן "חוק הגמלאות"), מחושבות בהתבסס על הנתונים, השיטה וההנחות כמבואר בסעיף ג' להלן. ההתחייבויות שחושבו הן לקבוצות הבאות:
 - (א) ההתחייבויות לקצבה עתידית בשל עובד פעיל וכן ההתחייבות לקצבת שארים וקצבה בשל מצב בריאות לקוי בשל עובד כאמור.
 - (ב) ההתחייבויות לקצבה עתידית בשל עובד אשר פרש לקצבה בשל מצב בריאות לקוי וכן ההתחייבויות לקצבת שארים בשל עובד כאמור.
 - (ג) ההתחייבויות לקצבה בשל גמלאי אשר זכאי לקצבת פרישה לפי חוק הגמלאות ופרש מעבודתו עד ליום 31 בדצמבר 2021 וכן ההתחייבויות לקצבת שארים בשל גמלאי כאמור.
 - (ד) ההתחייבויות לקצבאות שארים של עובד או גמלאי שנפטר עד ליום 31 בדצמבר 2021.

ג. בסיסים לעריכת הנתונים

(1) נתונים -

- (א) נתוני שכר ופנסיה - נתוני השכר והפנסיה אשר שימשו להערכת ההתחייבויות לעובדים הם בעיקר נתוני המשכורת והקצבאות של חודש דצמבר 2021, בתוספת החלק היחסי של התשלומים השנתיים.
- (ב) עובדים שאינם בפנסיה תקציבית - חושבה ההתחייבות להשלמת פיצויים בשיעור של 2.33% מהשכר החודשי לכל שנת עבודה, עבור כל העובדים שאינם בפנסיה תקציבית לכל תקופת העבודה. חישוב ההתחייבות האמורה נעשה מטעמי שמרנות, שכן אין מחויבות להשלמה כאמור בשל נסיבות שונות של סיום עבודה.
- (ג) חקיקה בנושא ניכוי תשלומים משכרו של עובד וגיל פרישה - בפרק ט"ז בחוק התוכנית להבראת כלכלת ישראל (תיקוני חקיקה להשגת יעדי התקציב והמדיניות הכלכלית לשנות הכספים 2003 ו-2004), תשס"ג-2003, נקבע כי לגבי מעביד אשר הסדר הפנסיה החל לגבי עובדים, או חלק מהם, הוא במסלול פנסיה תקציבית, ינכה המעביד תשלומים בשיעור של 2% מהמשכורת הקובעת המשולמת לעובד או לנושא משרה.
- בחוק גיל פרישה תשס"ד - 2004, נקבע כי גיל פרישת חובה יועלה בהדרגה מגיל 65 לגיל 67 לגברים ולנשים. בהתאם לכך, תוקן חוק הגמלאות, כך שגיל פרישת חובה לעובד מדינה שונה בהתאם לאמור.
- (ד) שינוי מנגנון עדכון המשכורת הקובעת - ביום 14 ביולי 2009 התקבל בכנסת חוק ההתייעלות הכלכלית (תיקוני חקיקה ליישום התכנית הכלכלית לשנים 2009 ו-2010), תשס"ט-2009, אשר כולל תיקוני חקיקה לחוק הגמלאות (להלן: תיקון לחוק הגמלאות). עיקרו של תיקון החקיקה הינו שינוי שיטת עדכון המשכורת הקובעת, כך שהמשכורת כאמור תעודכן אחת לשנה, בהתאם לשיעור עליית מדד המחירים לצרכן שמפרסמת הלשכה המרכזית לסטטיסטיקה.
- במידה ותחול ירידה במדד המחירים לצרכן בשנה מסוימת, לא תחול ירידה במשכורת הקובעת באותה שנה. אולם, ייווצר "חוב" בגין שיעור ירידת המדד והחוב ינוכה מעליית המדד בשנה העוקבת (במידה ותחולנה ירידות במדד המחירים לצרכן במספר שנים רצופות, החוב ימשיך להצטבר והחוב המצטבר ינוכה מעליית המדד שתחול בעתיד). בשנת 2020 חלה ירידה במדד המחירים לצרכן בשיעור 0.6%, ובשנת 2021 חלה עלייה במדד המחירים לצרכן בשיעור 2.4%. בהתאם לכללים האמורים, בינואר 2022 המשכורת הקובעת עלתה בשיעור של 1.8%.

(2) שיטה - ההערכות נעשו לפי שווי הוגן ובשיטת Projected Unit Credit.

(3) הנחות היסוד – באופן כללי, הביטוח הלאומי משתמש באותן הנחות הנלקחות על ידי משרד האוצר בחישוב ההתחייבויות ממשלת ישראל בגין זכויות עובדים של עובדי המדינה, בדוחותיה הכספיים, כמפורט להלן:

(א) כללי - החישוב נערך בהנחה שהעובדים ימשיכו בעבודתם עד למועד פרישתם לפי ניסיון העבר. חישוב ההתחייבויות נערך על פי הוותק הפנסיוני שצבר הזכאי עד למועד הדוח הכספי ולפי שכר עתידי צפוי ובהנחה שהעובד יפרוש לפנסיית זקנה, במועד בו יתמלאו תנאי זכאותו על בסיס שיעורים של פרישות מוקדמות לפנסייה לפי גיל ומין. שיעורים אלה מבוססים על המספר היחסי של עובדים שפרשו לפנסייה בעבר.

(ב) שיעורי פרישה מוקדמת ושיעורי עזיבה – האקטואר היועץ של משרד האוצר בצע מחקר בנושא שיעורי פרישה מוקדמת לגבי עובדי מדינה בפנסייה התקציבית. תקופת המחקר הייתה 2013-2020. השיעורים חושבו לפי מין וגיל, ונקבעו לפי מספר הפורשים בפועל חלקי מספר הפעילים שהיו יכולים לפרוש מוקדם. שימוש בשיעורי פרישה מוקדמת מעודכנים לא השפיע בצורה מהותית על החבויות לשנת 2021. בנוסף, האקטואר היועץ בירר כי לפי ניסיון העבר תופעת עזיבה (קרי, קבלת מענק וויתור על קבלת תשלומי פנסיה) היא מאוד נדירה לגבי אוכלוסיית הפעילים בפנסייה התקציבית. לפיכך הוחלט לעדכן את שיעור העזיבות ל- 0%. עדכון זה גרם לגידול של כ 260 מיליון ש"ח בחבות הפעילים לשנת 2021.

(ג) ריבית ההיוון - שיעורי הריבית בהם נעשה שימוש בחישוב הערך הנוכחי של ההתחייבויות הינם וקטור ריביות של אגרות חוב תלוש אפס (Coupon - Zero - חסרות סיכון וצמודות למדד). וקטור ריביות האמור התקבל מחברת מרווח הוגן בע"מ.

(ד) לוחות חיים וגריעה - בהתאם לחוזר פנסיה של רשות שוק ההון, ביטוח וחסכון שמשפרו 2017-3-6.

(ה) מודל שיפורי תמותה - בהתאם לחוזר של רשות שוק ההון, ביטוח וחסכון- 2019-1-10.

(ו) שיעור גידול ריאלי בשכר:

* עובדים פעילים - האקטואר היועץ של משרד האוצר בצע מחקר בנושא גידול ריאלי בשכר לגבי עובדי מדינה בפנסייה התקציבית. תקופת המחקר הייתה 2006-2020. השיעורים חושבו לפי מין וגיל, ונקבעו לפי השכר בשנה העוקבת חלקי השכר בשנה הקודמת, זאת לעובדים שהיו פעילים בשתי השנים הסמוכות. שימוש בשיעורים מעודכנים של גידול ריאלי בשכר גרם לגידול של כ - 50 מיליון ש"ח בחבות הפעילים לשנת 2021.

* גמלאים מקבלי קצבה – גידול ריאלי של 0% לשנה בפנסיית הגמלאי (וזאת בהתאם להסכם שנחתם באפריל 2008 ואושר בחוק ביולי 2009, כאמור לעיל).

(ז) הוצאות הנהלה וכלליות - בהתאם למדיניות שנקבעה על ידי מינהלת הביטוח הלאומי, ההתחייבויות בגין זכויות עובדים אינה כוללת העמסה להוצאות הנהלה וכלליות.

(ח) ההתחייבויות המדויקות של הביטוח הלאומי לקצבה יודעו רק במועד פטירת העובד והגמלאי אשר יהיו המבוטחים האחרונים או שאריהם. עד לאותו מועד ניתן רק להעריך את ההתחייבויות באמצעות הנחות יסוד לגבי אירועים עתידיים שאינם וודאיים והמשפיעים על רמת הקצבאות שישולמו, מועד תחילת התשלום של כל קצבה עתידית ואורך תקופת התשלום של כל קצבה. הנחות אלו נבחנות מעת לעת ומעודכנות על בסיס נתונים עדכניים.

(ט) חלקו של משרד האוצר במימון ההתחייבויות: חלקו של משרד האוצר במימון התחייבויות הביטוח הלאומי לפנסייה, פיצויי פיטורין ומחלה חושב על פי השיעור של השתתפותו בהוצאות הנהלה וכלליות ונרשם במסגרת נכסי הביטוח הלאומי.



4 - התחייבויות בגין זכויות עובדים: הערות נוספות (שלא מופיעות בביאור 15 בדו"ח הכספי)

- א. ההתחייבויות עבור זכויות עובדים חושבו על ידי משרד האוצר (להלן "האוצר") בעזרת המודל האקטוארי שברשותו. האוצר העביר את הנתונים והחישובים ללשכת האקטואר של הביטוח הלאומי (להלן "הלשכה") כדי שהלשכה תבדוק ותבצע התאמות לפי הצורך. הנתונים שהתקבלו בלשכה מהאוצר נשלחו לאגף החשבונות ומחלקת השכר של הביטוח הלאומי, נבדקו על ידם ונמצאו תקינים.
- ב. ההתחייבויות חושבו לפי הנחות האוצר המעודכנות של עובדי המדינה, בין היתר לגבי השיעורים: התקדמות שכר העובד, שיעורי פרישה מוקדמת ושיעורי עזיבה של העובד. באופן כללי, הנחות אלו חושבו באוצר לפי מין, גיל וותק והתבססו על ניסיון העבר של כלל עובדי מדינה (ולא רק עובדי הביטוח הלאומי).
- ג. הלשכה בדקה את החישובים של האוצר וכן ביצעה התאמות מסוימות. לדוגמה, החישובים של האוצר כוללים 1% דמי ניהול המבטאים הוצאות מנהליות, ובהתאם למדיניות של מינהלת הביטוח הלאומי לא לכלול הוצאות מנהליות בהתחייבויות, הלשכה ניכתה אותן מההתחייבות שהתקבלה מהאוצר. בסופו של דבר, ההתחייבות אחרי ההתאמות היא זו שמופיעה בדו"ח הכספי של הביטוח הלאומי.
- ד. השנה, הריביות המשיכו לרדת וגרמו לגידול של כ-460 מיליון ש"ח בהתחייבויות. גידול בהתחייבויות זה כלול לעיל בסעיף א.3) "התנועה בהתחייבויות" בשורה "הפסדים אקטואריים".
- ה. ההתחייבות בגין זכויות עובדים אינה כוללת התחייבות לזכאים לגמלא ("רטרו") ו-IBNR.
- ו. ההתחייבות בגין סיום יחסי עובד מעביד בסעיף א.1) אינה מבוססת על חישוב אקטוארי.
- (1) ההתחייבות בשל פיצויי פיטורים חושבה על ידי אקטואר הביטוח הלאומי בהתאם לנוהל חישוב הפרשות בגין זכויות עובדים, שהופץ על ידי היחידה לחשבוונאות ודיווח במשרד האוצר.
- (2) ההתחייבות בשל ימי מחלה חושבה באגף החשבונות ומחלקת השכר של הביטוח הלאומי.
- ז. יש להדגיש שהתחייבות עבור זכויות עובדים כוללת התחייבות גם עבור פעילים ולא רק עבור מקבלי גמלאות. לעומת זאת מדיניות הביטוח הלאומי לגבי חישוב קרנות הביטוח היא לכלול התחייבות רק עבור המבוטחים או תלויים של המבוטחים, שלגביהם נוצרה עד יום הדוח על המצב הכספי עילה לזכאות.



5 - קרנות הביטוח (ביאור 16 בדו"ח הכספי)

		א. הרכב
31 בדצמבר 2020	31 בדצמבר 2021	
אלפי ש"ח	אלפי ש"ח	
527,002,500	560,314,300	אזרח ותיק ושארים
264,491,000	310,950,500	נכות כללית
75,109,400	84,811,500	נפגעי עבודה
79,072,600	84,234,100	סיעוד
945,675,500	1,040,310,400	

ב. קרנות הביטוח הן אומדני התחייבויות של ענפי הביטוח בסוף שנת הדיווח כלפי אלה מהמבוטחים או התלויים של המבוטחים, שלגביהם נוצרה עילה לזכאות עד לתאריך הדוח על המצב הכספי.

הקרנות אינן כוללות את התחייבויות הביטוח הלאומי הנובעות מהגמלאות אשר הביטוח הלאומי יהיה חייב לשלם למבוטחים אשר הינם "בתהליך הרכישה" של הגמלאות. מאידך, אין הדוח כולל בצד הנכסים את ההכנסות מדמי ביטוח אשר המבוטחים יהיו חייבים לשלם בעד השנים שלאחר תאריך הדוח.

קרנות הביטוח מתייחסות לענפים: אזרח ותיק ושארים, נכות כללית, נפגעי עבודה וסיעוד המוגדרים על ידי הביטוח הלאומי כענפים ארוכי מועד. הביטוח הלאומי אינו נוהג לחשב קרנות בענפים אחרים.

ג. קרנות הביטוח נקבעו על בסיס הערכה אקטוארית על ידי אקטואר הביטוח הלאומי, כאשר הנחות היסוד נקבעו על ידי מינהלת הביטוח הלאומי. קרנות הביטוח מחושבות בהתבסס על הנתונים, השיטה וההנחות כמתואר בסעיפים ד-ח להלן.

ד. בסיסים לעריכת הנתונים

החישובים נעשו על בסיס נתונים מקובצים (בשנים קודמות בענפים מסוימים החישובים נעשו על בסיס נתונים פרטניים (SERIATIM) עבור כל מבוטח ובענפים אחרים על בסיס נתונים מקובצים). נערך חישוב לגבי מבוטחים או תלויים של מבוטחים שזכאים לקצבה בתאריך הדוח על המצב הכספי, אף אם טרם הגישו בקשה לקצבה (I.B.N.R - Incurred but not reported).

החישוב נערך על פי סכום הקצבה העומד לזכות המבוטח או התלוי במועד החישוב, תוך התאמה לשינויים בסכומי הקצבה הצפויים לפי החוק במועד החישוב, כגון פעימות הרשומות בחוק שיגדילו את הקצבה בעתיד.

ה. השיטה - קרנות הביטוח חושבו לפי שיטת השווי ההוגן.

ו. ההנחות האקטואריות העיקריות אשר היוו את הבסיס לחישוב קרנות הביטוח:

1) ריבית ההיוון - שיעורי הריבית בהם נעשה שימוש בחישוב הערך הנוכחי של ההתחייבויות הינם וקטור ריביות של איגרות חוב תלוש אפס (Zero Coupon חסרות סיכון וצמודות למדד). וקטור ריביות עדכני מתקבל במוסד כל שנה מחברת מרווח הוגן בע"מ. השימוש בווקטור הריביות העדכני לעומת הווקטור משנה קודמת הביא לגידול בקרנות הביטוח הנאמד בכ- 48 מיליארד ש"ח בשנת 2021 (בשנת 2020 - שימוש בווקטור עדכני הביא לגידול הנאמד בכ- 28 מיליארד ש"ח).

2) לוחות התמותה והגריעה ששימשו בבסיס החישוב הינם:

א) בענף אזרח ותיק ושארים ובתת ענף תלויים של ענף נפגעי עבודה - נעשה שימוש בשיעורי התמותה שהיוו את הבסיס לחלופה הבינונית מתוך שלוש החלופות "בתחזית אוכלוסיית ישראל עד שנת 2065" שפרסמה הלשכה המרכזית לסטטיסטיקה במאי 2017. שיעורי תמותה אלו כוללים שיפורים עתידיים בתוחלת החיים.

- (ב) בתתי ענפים נכות נפגעי עבודה וקצבה מיוחדת - נעשה שימוש בלוחות גריעה ששימשו לדוח האקטוארי המלא ליום 31.12.2016, המבוססים על מחקר שנערך בשנת 2012.
- (ג) בתת ענף נכות כללית מבוגרים - נעשה שימוש בלוחות תמותה של מקבלי קצבת נכות כללית, המבוססים על מחקר מעודכן שנערך בלשכת האקטואר בשנת 2018. (בשנים קודמות נעשה שימוש בלוחות תמותה המבוססים על מחקר שנערך בלשכת האקטואר בשנת 2011). השימוש בלוחות התמותה העדכניים הביא לגידול בקרנות הביטוח הנאמד בכ-6 מיליארד ש"ח.
- בתת ענף שירותים מיוחדים - נעשה שימוש בלוחות גריעה ששימשו לדוח האקטוארי המלא ליום 31.12.2016, המבוססים על מחקר שנערך בשנת 2019
- בתת ענף ילד נכה - נעשה שימוש בלוחות גריעה ששימשו לדוח האקטוארי המלא ליום 31.12.2016, המבוססים על מחקר שנערך בשנת 2019
- (ד) בענף סיעוד - נעשה שימוש בלוחות גריעה ששימשו לדוח האקטוארי המלא ליום 31.12.2016, המבוססים על מחקר שנערך בשנת 2012.

ז. שינויים בהנחות ושינויים נוספים

- (1) ענף אזרח ותיק:
- הנחת שיעור תוספת תלויים (לפי גיל ומין) בחישוב קרן הביטוח ענף אזרח ותיק מבוססת על מחקר מעודכן שבוצע השנה בלשכת האקטואר. בשנים קודמות שיעור תוספת תלויים נקבע ברמת מקבל קצבת אזרח ותיק נכון למועד המאזן, ונשאר קבוע למשך חייו של מקבל קצבת אזרח ותיק.
- בנוסף, בשנה הנוכחית לא נכלל בקרן הביטוח ענף אזרח ותיק חישוב בגין קצבת שארים שתיווצר בעתיד במועד פטירת מקבל קצבת אזרח ותיק. בשנים קודמות כן נכלל חישוב זה (רק עבור אלו שבמועד המאזן מקבלים תוספת תלויים).
- השינויים בהנחות הללו גרמו לקיטון בקרן הביטוח ענף אזרח ותיק של כ-17 מיליארד ש"ח.
- (2) ענף נכות כללית:
- בחוק ההתייעלות הכלכלית (תיקוני חקיקה להשגת יעדי התקציב לשנות התקציב 2021 ו-2022), שפורסם בנובמבר 2021, הועלה בהדרגה גיל הפרישה לנשים מגיל 62 לגיל 65. בהתאם לכך, עודכנה הנחת גילאי הפרישה של נשים במודל האקטוארי.
 - ההשפעה העיקרית של עדכון הנחת גילאי הפרישה של נשים הייתה שמקבלי קצבאות נכות כללית (וקצבאות אחרות) ימשיכו לקבל קצבה לתקופה ארוכה יותר. העדכון גרם לגידול בקרן הביטוח בענף נכות כללית של כ-10 מיליארד ש"ח. ההשפעה על ענפים אחרים כגון נפגעי עבודה ושארים הייתה זניחה.
 - יצוין כי לא הייתה השפעה על קרן הביטוח בענף אזרח ותיק מאחר והקרן מתחשבת רק במבוטחים שלגביהם נוצרה עילה לזכאות עד למועד המאזן, קרי בנשים שכבר פרשו לגמלאות. לפיכך גיל הפרישה שיתקיים בעתיד לא ישפיע עליהן.
 - באוכלוסיית מקבלי נכות כללית זמנית, במהלך בחינת זכאותם לקצבת נכות צמיתה, חלק מהמבוטחים ימשיכו לקבל קצבה וחלק יפסיקו לקבל קצבה. בחישוב קרן הביטוח בענף נכות כללית ההנחה של שיעור המבוטחים שימשיכו לקבל קצבת נכות כללית עודכן השנה ל-50% לפי הניסיון לאחרונה. בשנים קודמות, הונח כי 66.7% ימשיכו לקבל קצבת נכות כללית. השינוי בהנחה גרם לסה"כ קיטון בקרן הביטוח של כ-5 מיליארד ש"ח.



(3) כללי - המודל האקטוארי :

הביטוח הלאומי נוהג לפרסם בנוסף לנתוני קרנות הביטוח הכלולים בדוחות הכספיים דוח אקטוארי מלא פעם בשלוש שנים. בשנים קודמות נעשה שימוש במודל אקטוארי נפרד שנבנה לצורך חישוב קרנות הביטוח לדוחות הכספיים (להלן "המודל השנתי"). החל משנת הדוח נעשה שימוש במודל האקטוארי ששימש להפקת הדין וחשבון האקטוארי המלא ליום 31.12.2016 (שפורסם ביוני 2020) עם ההתאמות הנדרשות, כגון חישוב רק עבור מקבלי קצבה בתאריך הדוחות הכספיים, ללא התחשבות במבוטחים שעילת הזכאות לקצבה עבורם תיווצר אחרי תאריך הדוחות הכספיים.

הביטוח הלאומי בחר להשתמש במודל האקטוארי המלא במקום המודל האקטוארי השנתי לצורך חישוב קרנות הביטוח בדוחות הכספיים כאמור, מאחר והמודל האקטוארי המלא בנוי לפי שיטת תזרים מזומנים שהיא יותר ישירה ויותר פשוטה ליישום לעומת השיטה של המודל האקטוארי השנתי. השימוש במודל האקטוארי המלא מפשט ומייעל את תהליך חישוב קרנות הביטוח. עדכון שיטת החישוב כאמור לעיל טופל כשינוי אומדן חשבונאי אשר לא הביא לפער מהותי ביתרת קרנות הביטוח.

ח. לעניין בחינה מחדש של מדיניות הביטוח הלאומי באשר לאופן חישוב הקרנות בכלל ענפי הביטוח ראה באור 2.יג.

6 – הערות לגבי התרשימים

א. תרשים 1 מציג את הנתונים המאזניים, יתרת הנכסים הקיימים וקרנות הביטוח בצורה של תזרימים עתידיים.

(1) התרשים מציג הערכה של התשלומים העתידיים במונחים ריאליים, בגין ארבעת הענפים - אזרח ותיק ושארים, נכות כללית, נפגעי עבודה וסיעוד - עבור אוכלוסיית מקבלי קצבאות הקיימת ליום המאזן. הערך המהוון של התשלומים מהווה את קרנות הביטוח המוצגות בדו"ח הכספי. בנוסף, התרשים מציג את התקבולים העתידיים במונחים ריאליים, הנובעים מהאג"חים הקיימות ליום המאזן, (הפירעונות לפי לוח הסילוקין ותקבולי הריבית לפי שיעור ריבית המובטח). הערך המהוון של תקבולי הפירעונות מהווה את יתרת הנכסים המוצגת בדו"ח הכספי (לפי השווי ההוגן). הקרנות אינן כוללות את התחייבויות הביטוח הלאומי הנובעות מייחולי המבוטחים לגמלאות שבתהליך הרכישה. וכמו כן יתרת הנכסים לא מתייחסת לתקבולים (פירעונות וריבית) של הנכסים שהביטוח הלאומי ירכוש בעתיד.

(2) ניתן לראות בתרשים שהתשלומים העתידיים גבוהים בהרבה מהתקבולים העתידיים מהנכסים מתחילת התחזית. אך צריך לזכור שההצגה בדו"ח הכספי של קרנות הביטוח ויתרת הנכסים, שנעשה ע"פ כללי חשבונאות מקובלים, משקפת רק חלק מתמונת מצבו הפיננסי של הביטוח הלאומי. זאת מכיוון שיהיו תקבולים ממקורות אחרים (כגון דמי ביטוח, השתתפות האוצר, וריבית מהשקעות חדשות במידה ויהיה עודף תזרימי להשקיע מחדש). מצד שני יהיו תשלומים עתידיים למקבלי גמלאות בענפים שבגינם לא מחשבים קרנות ביטוח, ואף בענפים שבגינם מחשבים קרנות ביטוח יהיו תשלומים עתידיים למקבלי גמלאות חדשים. דברים אלה ישפיעו על התזרים הנטו העתידי של הביטוח הלאומי ואינם מוצגים בדו"ח הכספי. הדו"ח האקטוארי המלא מציג תמונה יותר מקיפה כי הוא מתייחס לכל התקבולים והתשלומים הצפויים בעתיד.

ב. בהתאם למדיניות הביטוח הלאומי, יתרת הנכסים וקרנות הביטוח מחושבות לפי שיטת שווי הוגן, כלומר חישוב הערך המהוון של התזרימים העתידיים (המוצגים בתרשים 1) על פי ווקטור ריביות. תרשימים 2 ו-3 מציגים את ווקטורי הריביות שהיו בשימוש בשנים האחרונות. להלן הסבר להבדל בין ווקטורי הריביות המוצגים בתרשים 2 לעומת אלה בתרשים 3.

(1) **תרשים 2** מציג את הווקטורים השונים לפי שנים לפירעון של אג"חים תלוש אפס, חסרות סיכון וצמודות מדד לסוף שנות הדיווח האחרונות, אותם קבל הביטוח הלאומי מהספק מרווח הוגן בע"מ. כל ווקטור בתרשים מייצג את הריבית השנתית הריאלית של האג"חים לפי שנים לפירעון (Spot Rates) עבור כל התקופה של האג"ח. לדוגמה, הקו בתרשים של סוף 2021 (האדום) מציג נכון ליום 31.12.2021 את הריבית השנתית הריאלית של אג"ח לתקופת השקעה של שנה אחת, הריבית השנתית הריאלית של אג"ח לתקופת השקעה של שנתיים, הריבית השנתית הריאלית של אג"ח לתקופת השקעה של שלוש שנים וכן הלאה.

(2) **תרשים 3** מציג את הווקטורים של הריביות העתידיות (Forward Rates) לסוף שנות הדיווח האחרונות לכל שנת השקעה עתידית בנפרד (אותן חישה לשכת האקטואר באמצעות ה-Spot Rates הני"ל). לדוגמה, הקו בתרשים של סוף 2021 (האדום) מציג את הריבית השנתית הריאלית של האג"חים לתקופת השקעה של שנה אחת נכון ליום 31.12.2021, הריבית הריאלית הצפויה לתקופת השקעה של שנה אחת כעבור שנה (קרי בסוף 2022), הריבית הריאלית הצפויה לתקופת השקעה של שנה אחת כעבור שנתיים (קרי בסוף 2023), וכן הלאה. הערכים המהוונים של התזרימים העתידיים בקרנות הביטוח ויתרת הנכסים חושבו בהתבסס על ריביות עתידיות אלה. בנוסף, התרשים מציג את הפער בריביות העתידיות בין הווקטור לסוף 2021 והווקטור לסוף 2020.

(3) מתרשים 3 ניתן לראות שבאופן כללי הריביות בשנת 2021 ירדו לעומת 2020. הירידה בריביות בשנת 2021 גרמה לתופעות שלהלן:

- הגדלת ההתחייבויות בגין זכויות עובדים של כ-0.46 מיליארד ש"ח (בשנת 2020 ירידת הריביות גרמה לגידול בהתחייבויות בגין זכויות עובדים של כ-0.4 מיליארד ש"ח).
- גידול בקרנות הביטוח של כ-48 מיליארד ש"ח (בשנת 2020 – ירידת הריביות גרמה לגידול בקרנות הביטוח של כ-28 מיליארד ש"ח).



7 - הסבר ללוחות 0 - 8 בדו"ח האקטוארי השנתי (ובמיוחד ללוח מס' 0 = סיכום של כל הענפים)

- א. מומלץ לקרוא פרק זה בד בבד עם לוח מס' 0 בחלק האחרון של דו"ח זה.
- ב. הנתונים בשורות א'-ד' מייצגים את מצבו הכספי של הביטוח הלאומי בסוף השנה, והנם "מאזניים". הנתונים בשורות ה'-י"ג מייצגים את מצבו הכספי של הביטוח הלאומי במשך השנה ומתייחסים לתזרים המזומנים לתקופת שנה, והנם "תזרימיים".
- ג. מדיניות לשכת האקטואר היא להציג את הנתונים התזרימיים על בסיס מזומן ולא על בסיס מצטבר (במילים אחרות, לפי נתוני "תקבולים" ו"תשלומים" בביאור מגזרים (ביאור 29) בדו"ח הכספי ולא לפי נתוני "הכנסות" ו"הוצאות" (ביאור)).
- ד. התוצאות הן מתמטיות ומבוססות על הסכומים בדוחות הכספיים כפי שנמסרו ללשכת האקטואר. יודגש כי אין לייחס חשיבות יתר לערך המוחלט של הנתונים והיחסים בלוחות, אלא לבחון את השינויים בהם משנה לשנה, קרי לבחון את המגמות במהלך הזמן, אשר יכולות לתת אינדיקציה לגבי ההתפתחות העתידית.
- ה. לוח 0 מסכם את סה"כ ענפי הביטוח של הביטוח הלאומי על ציר הזמן ומטרתו היא הצגת התמונה הכוללת. אך יש להיזהר מלייחס חשיבות לתמונה הכוללת בלבד. גם יש לשים לב לעובדה שקיימים ענפי ביטוח ספציפיים עם בעיות במצב הכספי ובאיון שלהם.
- ו. להלן תיאור לוח 0 (תיאור יתר הלוחות זהה לתיאור לוח 0, אך כל לוח מתייחס לענף נפרד):
- בשורה א' מוצגות יתרות נכסי הענף (מביאור 29 א.4 בדו"ח הכספי) שהן אג"חים מסדרות מיוחדות המונפקות עבור הביטוח הלאומי על ידי משרד האוצר.
 - בשורה ב' בלוחות 0-4 מוצגות קרנות הביטוח (מביאור 29 א.4 בדו"ח הכספי) - כלומר ההתחייבויות לתשלומים עבור אוכלוסיית מקבלי קצבאות הקיימת בענף ליום המאזן. בלוחות 5-8 מופיע אפס מכיוון שאין קרנות ביטוח בענפים שלוחות אלו משקפים.
 - כאמור, הערכת יתרת הנכסים וקרנות הביטוח בוצעו לפי שיטת שווי הוגן. כאשר מתבוננים בשינויים בין שנה אחת לאחרת יש לזכור שאלה מושפעים בין היתר מהשינויים בווקטור הריביות.
 - בדרך כלל, השפעת ווקטור הריביות על קרנות הביטוח תהיה יותר מהותית מאשר השפעתו על יתרת הנכסים מאחר ותקופת התזרימים העתידיים של קרנות הביטוח (תשלומי הקצבאות) ארוכה מזו של האג"חים (פירעונות ותשלומי ריבית).
 - בשורה ג' מוצגים הגירעונות האקטואריים. הגירעון האקטוארי מוגדר בדו"ח האקטוארי השנתי כהפרש בין קרן הביטוח ויתרת נכסי הענף (יכולות להיות הגדרות אחרות למונח גירעון האקטוארי).
 - בשורה ד' מוצגים שיעורי הכיסוי האקטוארי. שיעור הכיסוי האקטוארי מוגדר בדו"ח האקטוארי השנתי כיחס בין יתרת נכסי הענף לקרן הביטוח (יכולות להיות הגדרות אחרות למונח שיעור הכיסוי האקטוארי).
 - בשורה ה' מוצגים התשלומים כולל מינהל וחובות אבודים (מביאור 29 ב.2 בדו"ח הכספי).
 - בשורה ו' מוצגים עודפי התקבולים (ללא הפרשי הצמדה) על התשלומים. עודפי התקבולים כוללים את סכום "שוניים" מביאור 29 ב.1 בדו"ח הכספי, המבטאים בעיקר תקבולים מפיצוי צד שלישי (לפי סעיף 328 לחוק).
 - בשורה ז' מוצגים היחסים בין עודפי התקבולים לתשלומים.
 - בשורה ח' מוצגים תקבולי דמי ביטוח (מביאור 29 ב.1 בדו"ח הכספי). החלק מדמי ביטוח הממומן ע"י האוצר ("השיפוי") לפי סעיף 32(ג1) לחוק הביטוח הלאומי נכלל.
 - בשורה ט' מוצגים היחסים בין תקבולי דמי הביטוח לתשלומים.
 - בשורה י' מוצגת השתתפות תקציב המדינה (מביאור 29 ב.1 בדו"ח הכספי). הנתון

מבטא את הכנסות הביטוח הלאומי מתקצוב המדינה (ללא "השיפוי" הנכלל בתקבולי דמי הביטוח).

(13) בשורה י"א מוצגים היחסים בין השתתפות תקציב המדינה לתשלומים. נתון זה בא לבטא את רמת ההשתתפות של האוצר ביחס לתשלומים.

(14) בשורה י"ב מוצגים היחסים בין השתתפות תקציב המדינה לדמי הביטוח. הנתון מבטא את רמת ההשתתפות של האוצר ביחס לתקבולי דמי ביטוח.

(15) בשורה י"ג מוצגים תקבולים מריבית (מביאור 29 ב.1 בדו"ח הכספי).

(16) בשורות י"ד-ט"ו מוצגות ההעברות הבין-ענפיות שהופיעו בביאור 29 א.4 בדו"ח הכספי בשנים שהיו העברות בין הענפים. בשנים 2019-2021 לא היו העברות בין הענפים. בסה"כ ענפי הביטוח הלאומי (לוח 0) הנתון הוא אפס.

(17) בשורה ט"ז מופיעים שיעורי הגידול הריאלי של מספר נתונים משנה לשנה:

א) עבור יתרת נכסי הענף, קרנות הביטוח והגירעון האקטוארי - הנתונים מבטאים באופן מתמטי את השינוי הריאלי מדצמבר של השנה הקודמת עד דצמבר של שנת הדו"ח.

ב) עבור תשלומים ותקבולי דמי ביטוח - הנתונים מבטאים את השינויים הריאליים המחושבים לפי המדדים הממוצעים של השנה שקדמה לשנת הדו"ח ושל שנת הדו"ח.

ז. לוח 0.2021 מרכז את הנתונים עבור שנת הדו"ח לפי ענף. נתוני הענפים הענקות מטעמי צדק ונפגעי תאונות לשנת 2021 מופיעים בלוח 0.2021 וגם כלולים בסה"כ של כל הענפים בלוח 0, אולם לא מוצגים לוחות נפרדים בגינם.

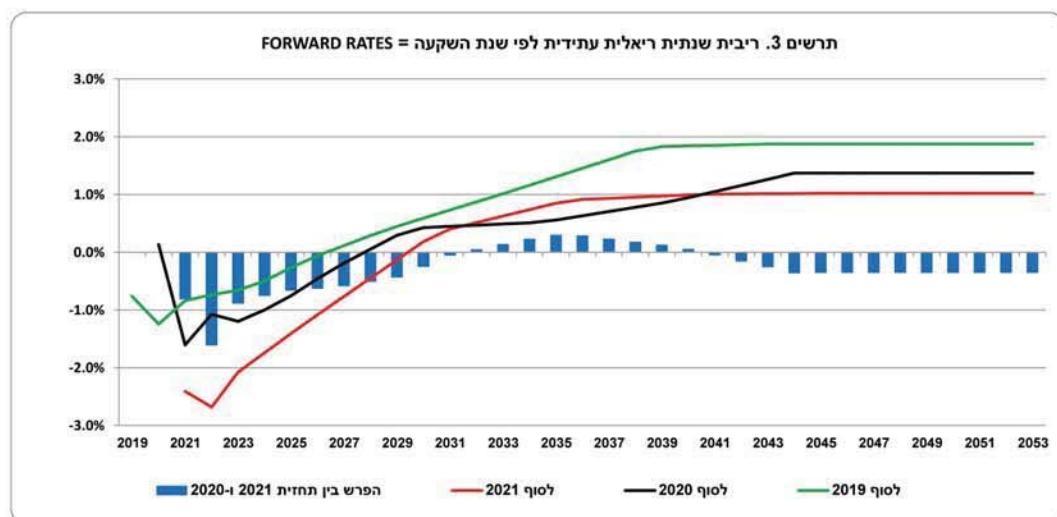
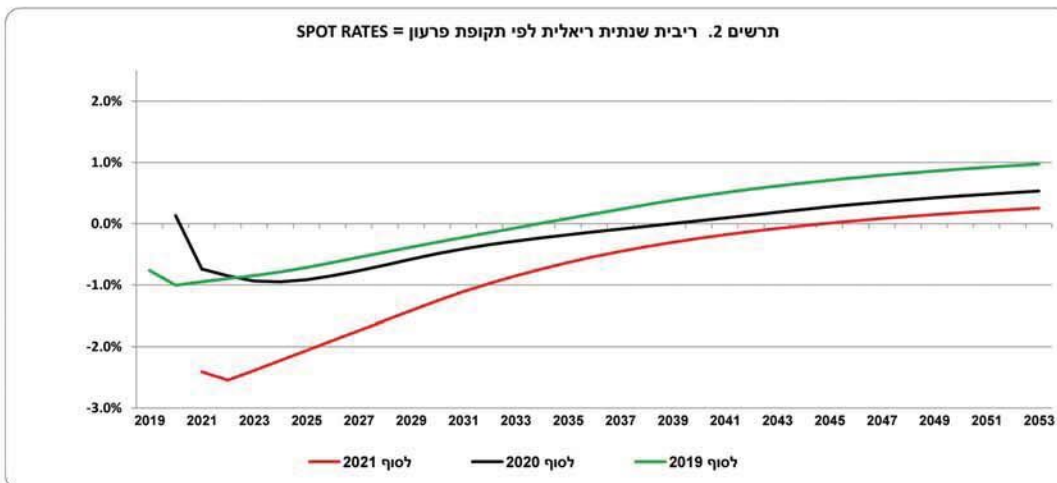
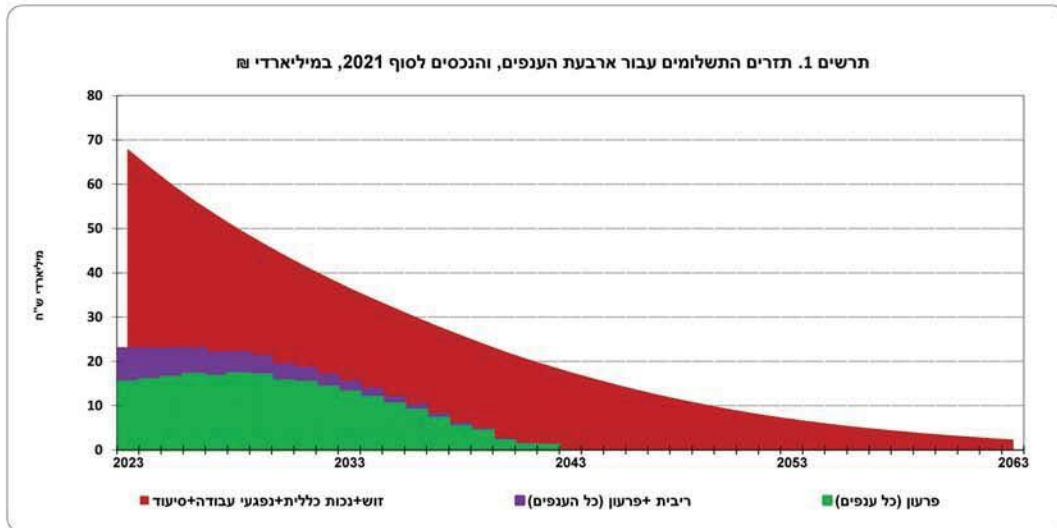


- א. ניתן למצוא ניתוח אקטוארי מקיף בנושא מצבו הכספי והקיימות הפיננסית של הביטוח הלאומי בדו"ח האקטוארי המלא, המספק בין היתר תחזית ארוכת טווח בגין המבוטחים הקיימים היום והמבוטחים הצפויים לאורך תקופת התחזית. כמו כן, הדו"ח האקטוארי המלא נותן ביטוי לתשלומי קצבאות בכל הענפים של הביטוח הלאומי ולתקבולים שהביטוח הלאומי צפוי לקבל לאורך תקופת התחזית.
- ב. הדו"ח האקטוארי המלא האחרון¹ פורסם ביוני 2020². ניתן להתרשם ממנו כי ישנם הרבה אתגרים פיננסיים העומדים בפני הביטוח הלאומי. בסופו של דבר יהיה אפשר להתמודד מול אתגרים אלו, אם הביטוח הלאומי והמחוקק יהיו נחושים למצוא פתרונות ראויים וליישם.

מוטי פרנקל FSA, F.I.L.A.A
אקטואר הביטוח הלאומי
חבר מלא באגודת האקטוארים בישראל ובאגודת האקטוארים בארה"ב

¹ http://www.btl.gov.il/Publications/aktuarial/Documents/2016_Triennial_Report_Final_Pagination---.pdf

² לא נכללה השפעת נגיף הקורונה בדוח.





טיעוד : רק חלק מלייל

המסומים באלי ש נומלי

לוח מס' 0

המפתחות ענף הביטוח : סה"כ הענפים

שנת כספים	2012	2013	2014	2015	2016	2017	2018	2019	2020	2021
א. הרת נכסי הענף	212,843,217	218,627,187	229,697,640	233,051,447	244,503,870	263,907,685	271,536,259	306,947,954	289,131,106	316,529,018
ב. קרן הביטוח=התחייבויות כלפי מקבלי גמולאות בעתל	435,745,200	461,018,900	518,116,100	551,810,900	652,202,300	698,876,300	722,611,600	887,022,000	945,675,500	1,040,310,400
ג. גרעין אקטוארי=קרן הביטוח בניכוי הרת נכסי הענף	222,901,983	242,391,713	288,418,460	318,759,453	407,698,430	434,968,615	451,075,341	580,074,046	656,544,394	723,781,382
ד. כיוסי אקטוארי=הרת נכסי הענף ברוט לקרן הביטוח	49%	47%	44%	42%	37%	38%	38%	35%	31%	30%

מקורות במשך השנה:

ה. השילומים (כולל מנהל)	55,463,234	57,809,723	59,696,243	62,857,114	66,111,856	73,420,278	77,937,514	84,858,571	101,705,456	96,904,014
ו. עררף הקבולים (ללא הפרשי הצגדות) על התשלומים	4,548,098	4,694,910	3,636,900	5,466,382	10,238,255	9,543,966	11,130,051	9,599,832	-9,583,953	3,726,930
ז. עררף הקבולים על התשלומים ב-% מסה"כ התשלומים	8%	8%	6%	9%	15%	13%	14%	11%	-9%	4%
ח. מקבולי דמי ביטוח	34,568,629	36,969,279	38,929,538	41,490,830	44,415,176	46,850,774	49,564,140	52,393,793	51,092,831	56,184,483
ט. הקבולי דמי ביטוח ב-% מסה"כ התשלומים	62%	64%	65%	66%	67%	64%	64%	62%	50%	58%
י. השתמעות הקציה המדידה	17,274,077	17,140,914	16,026,474	18,462,430	23,586,254	27,392,157	30,816,236	33,275,395	32,312,433	35,879,772
יא. השתמעות הקציה המדידה ב-% מסה"כ התשלומים	31%	30%	27%	29%	36%	37%	40%	39%	32%	37%
יב. השתמעות הקציה המדידה ב-% מדמי הביטוח	50%	46%	41%	44%	53%	58%	62%	64%	63%	64%
יג. הקבולים מריבית	7,692,908	7,748,010	7,812,470	7,680,742	7,608,919	7,895,825	7,996,729	8,207,695	8,078,412	7,707,183

י"ד. העברה בין-ענפית במשך השנה	0	0	0	0	0	0	0	0	0	0
ט"ו. העברה בין-ענפית בסוף השנה	0	0	0	0	0	0	0	0	0	0

ט"ו. גודלים ראויים שנתרים של :

והרת נכסי הענף, כלי השעת העברה בינענפית	7.7%	0.9%	5.3%	2.5%	5.1%	7.5%	2.1%	12.4%	-5.1%	6.5%
קרן הביטוח	13.2%	3.9%	12.6%	7.6%	18.4%	6.7%	2.6%	22.0%	7.4%	7.0%
גרעין אקטוארי	19.0%	6.8%	19.2%	11.6%	28.2%	6.3%	2.9%	27.8%	14.0%	7.2%
תשלומים	5.7%	2.7%	2.8%	6.0%	5.8%	10.8%	5.3%	8.0%	20.6%	-6.1%
מקבולי דמי ביטוח	0.7%	5.3%	4.8%	7.3%	7.6%	5.2%	4.9%	4.8%	-1.9%	8.3%

הערה: התוצאות הן ממשנת גובססת על המספרים המדווחים בדוחות הכספיים.



המסוים באלפי ש"ח נומינלי

0.2021

לוח מס' 10

מצב ענפי הביטוח לשנת 2021

סדר הנתונים	1	2	3	4	5	6	7	8	9	10
סדר הנתונים	אזרח וזיק רשמיים	סיעוד	נכות כלילת	נמנע עבודה	אמהות	ילדים	אבהלה	פשי"ר	הענקות מטעמי צדק	נמנעו ראויות
נתונים לטוב השנה:										
א. יתרת נכסי הענף	110,503,717	-20,972,704	-19,631,625	13,687,447	23,538,209	210,415,016	-15,384,507	-4,436,779	36,610	18,900,076
ב. קרן הביטוח=התמריכות כלפי מקבלי גמלאות בעתל	560,314,300	84,234,100	310,950,500	84,811,500	0	0	0	0	0	0
ג. גרעון אקטוארי=קצו הביטוח בעתל יתרת נכסי הענף	449,810,583	114,206,804	330,582,125	71,124,053	-23,538,209	-210,415,016	15,384,507	-4,436,779	-36,610	-18,900,076
ד. פסי אקטוארי=יתרת נכסי הענף ביחס לקצו הביטוח	20%	-36%	-6%	16%	-	-	-	-	-	-

נתונים במשך השנה:

ה. תשלומים (כולל נהרה)	34,203,496	13,270,228	20,439,233	6,809,478	8,533,731	8,413,316	4,738,825	347,642	16,639	42,426
ו. עזרה הקמבולים (ללא המשי המעודד) על התשלומים	3,971,691	-11,630,017	-7,472,304	2,606,938	4,514,331	10,224,350	-1,257,661	872,226	9,933	1,887,443
ז. עזרה הקמבולים על התשלומים ב-% נסה"כ המשלולים	12%	-88%	-37%	38%	53%	122%	-27%	251%	60%	4449%
ח. הקמבול דפי בטוח	22,862,439	1,177,675	8,346,198	7,046,767	4,908,323	9,772,137	1,264,163	259,969	16,855	529,957
ט. השתתפות המקיב המדינה ב-% נסה"כ המשלולים	67%	9%	41%	103%	58%	116%	27%	75%	101%	1249%
י. השתתפות המקיב המדינה ב-% נסה"כ המשלולים	12,740,415	1,019,233	4,789,122	1,429,765	7,625,060	3,849,747	2,590,992	863,956	9,010	962,472
יא. השתתפות המקיב המדינה ב-% נסה"כ המשלולים	37%	8%	23%	21%	89%	46%	55%	249%	54%	2269%
יב. השתתפות המקיב המדינה ב-% נסה"כ המשלולים	56%	87%	57%	20%	155%	39%	205%	332%	53%	182%
יג. הקמבולים פריבית	2,644,162	-560,824	-368,911	303,196	514,679	5,014,782	-373,991	95,943	707	437,440

יד. העברה בין-ענפית במשך השנה	0	0	0	0	0	0	0	0	0	0
טו. העברה בין-ענפית בסוף השנה	0	0	0	0	0	0	0	0	0	0

פ"ג. צדולים ריאליים שנויים של:

יתרת נכסי הענף, בלי השפעת העברה ביצענית	9.3%	75.4%	73.0%	30.2%	31.7%	10.6%	13.0%	33.5%	60.3%	17.2%
קרן הביטוח	3.4%	3.6%	14.4%	9.8%	-	-	-	-	-	-
גרעון אקטוארי	2.1%	16.1%	16.7%	6.6%	31.7%	10.6%	13.0%	33.5%	60.3%	17.2%
תשלומים	2.6%	15.7%	10.0%	2.2%	4.3%	0.2%	-70.2%	-35.0%	-8.1%	-0.2%
הקמבול דפי בטוח	8.3%	8.3%	8.5%	8.6%	8.5%	8.0%	8.2%	8.2%	8.3%	8.4%

הערות: הרצאות הנגזרות ממשנת הביטוחים המודווחים בדוחות הכספיים.



המספרים באלפי ש"ח

1

לוח מס' 1

התפתחות ענף הביטוח : אזור ותקן ושארים

שנת מסים

שנת מסים	2021	2020	2019	2018	2017	2016	2015	2014	2013	2012
נתונים בלוח השנה:										
א. תורת נכסי הענף	110,503,717	98,376,509	98,852,966	86,294,626	83,164,086	76,519,995	73,840,365	75,952,464	74,992,550	75,208,875
ב. קידו הביטוח=החובות=כפלי מוקלי גבולות בטרעל	560,314,300	527,002,500	491,330,000	413,715,600	405,986,700	415,254,800	336,595,900	319,224,000	282,023,000	265,664,900
ג. גרעון אקטוארי=קידו הביטוח נכסיו יתרת נכסי הענף	449,810,583	428,625,991	392,477,034	327,420,974	322,822,614	338,734,805	262,755,535	243,271,536	207,030,450	190,456,025
ד. כסיוי אקטוארי=יתרת נכסי הענף בתום הקידו הביטוח	20%	19%	20%	21%	20%	18%	22%	24%	27%	28%

נתונים במשך השנה:

ה. תשלומים (כולל מנהל)	34,293,496	32,930,502	31,485,281	29,332,399	27,195,335	25,852,437	24,804,936	23,699,315	22,138,227	20,908,042
ו. עורף התקבולים (ללא זרמי הצטננות) על התשלומים	3,971,691	1,981,712	4,263,997	4,351,300	4,074,612	2,621,660	-2,031,066	-1,583,363	-692,146	-108,816
ז. עורף התקבולים על התשלומים ב-% נוסף"כ התשלומים	12%	6%	14%	15%	15%	10%	-8%	-7%	-3%	-1%
ח. תקבול זמני ביטוח	22,862,439	20,793,488	21,328,585	20,345,815	19,257,196	18,279,696	17,307,147	16,601,560	15,989,918	15,344,642
ט. התפתחות הקצבים המדינה	67%	63%	68%	69%	71%	71%	70%	70%	72%	73%
י. השתתפות הקצבים המדינה	12,740,415	11,463,480	11,789,488	10,795,811	9,504,195	7,785,191	2,955,177	2,831,317	2,720,521	2,674,646
יא. השתתפות הקצבים המדינה ב-% נוסף"כ התשלומים	37%	35%	37%	37%	35%	30%	12%	12%	12%	13%
יב. השתתפות הקצבים המדינה ב-% מדי הביטוח	56%	55%	55%	53%	49%	43%	17%	17%	17%	17%
יג. תקבולים מריבית	2,644,162	2,649,039	2,618,201	2,524,480	2,489,349	2,383,577	2,488,857	2,640,765	2,682,331	2,754,253
יד. העברה בין-ענפית בגידור השנה	0	0	0	0	0	0	0	0	0	0
טו. העברה בין-ענפית בסוף השנה	0	0	0	0	0	0	0	0	0	0
טז. גידורים רואלים שנתונים של :										
יתרת נכסי הענף בלי השתתפות העברה בתעמלות	9.3%	0.2%	13.9%	2.9%	8.2%	3.8%	-1.8%	1.5%	-2.1%	5.0%
קידו הביטוח	3.4%	8.0%	18.1%	1.1%	-2.6%	23.6%	6.5%	13.4%	4.3%	14.6%
גרעון אקטוארי	2.1%	10.0%	19.2%	0.6%	-5.1%	29.2%	9.1%	17.7%	6.8%	18.9%
תשלומים	2.6%	5.2%	6.4%	7.0%	4.9%	4.8%	5.3%	6.5%	4.3%	4.9%
תקבול זמני ביטוח	8.3%	-1.9%	4.0%	4.8%	5.1%	6.2%	4.9%	3.3%	2.6%	0.0%

הערות: התוצאות חנו מתמשכות מבוטסות על המספרים המדווחים בדוחות המספיים.



רק חלק מליזל

המכונים באלפי ש"ח נומינלי

2

לוח מס' 2

התפתחות ענף הביטוח : סיכור

שנת כספים	2021	2020	2019	2018	2017	2016	2015	2014	2013	2012
-----------	------	------	------	------	------	------	------	------	------	------

נתונים לטוח השנה:

א. יתרת נכסי הענף	-29,972,704	-16,617,803	-7,077,614	-44,104	320,284	82,840	10,773	5,337	0	0
ב. קוד הביטוח=התחייבויות כלפי מובילי גמלאות בעתל	84,234,100	79,072,600	57,413,000	42,475,500	30,638,300	22,611,500	17,434,500	16,915,300	16,435,800	14,259,300
ג. גרעון אקטוארי=קוד הביטוח בענפי יתרת נכסי הענף	114,206,804	95,690,403	64,490,614	42,519,604	30,318,016	22,528,660	17,423,727	16,909,963	16,435,800	14,259,300
ד. כיסוי אקטוארי=יתרת נכסי הענף ביחס לקוד הביטוח	-36%	-21%	-12%	0%	1%	0%	0%	0%	0%	0%

נתונים במשך השנה:

ה. תשלומים (כולל מנדל)	13,270,228	11,300,876	8,645,241	7,117,364	5,894,386	4,667,295	4,335,308	4,134,500	3,798,294	3,391,394
ו. עודף התקבולים (ללא הפרשי הגמדות) על התשלומים	-11,630,017	-9,594,292	-6,676,525	-5,069,781	-4,185,543	-3,749,432	-3,529,087	-3,360,370	-3,100,157	-2,731,119
ז. עודף התקבולים על התשלומים ב-% מסה"כ התשלומים	-88%	-85%	-77%	-71%	-71%	-80%	-81%	-81%	-82%	-81%
ח. תקבולי דמי ביטוח	1,177,675	1,071,166	1,093,408	1,043,498	931,747	835,368	756,277	701,444	614,813	591,154
ט. תקבולי דמי ביטוח ב-% מסה"כ התשלומים	9%	9%	13%	15%	16%	18%	17%	17%	16%	17%
י. השתתפות הקצב המדינה	1,019,233	915,388	941,858	899,408	679,534	0	0	0	0	0
יא. השתתפות הקצב המדינה ב-% מסה"כ התשלומים	8%	8%	11%	13%	12%	0%	0%	0%	0%	0%
יב. השתתפות הקצב המדינה ב-% מדמי הביטוח	87%	85%	86%	86%	73%	0%	0%	0%	0%	0%
יג. הקבולים מריבית	-560,824	-284,416	-73,004	100,409	88,982	73,473	65,657	68,449	81,424	66,537

יד. העברה בין-ענפית במשך השנה	0	0	0	5,327,000	4,576,000	3,861,000	3,527,000	3,371,112	2,954,298	2,673,242
-------------------------------	---	---	---	-----------	-----------	-----------	-----------	-----------	-----------	-----------

ט"ו. העברה בין-ענפית בסוף השנה

ט"ז. גודלים ריאליים שנתיים של :

היתר נכסי הענף, כלי השפעת העברה בהענפים	75.4%	136.4%	15851.7%	-100.8%	-93.1%	-97.8%	-99.7%	-	-	-
קוד הביטוח	3.6%	38.7%	34.4%	37.5%	35.8%	31.0%	3.3%	1.1%	13.4%	6.5%
גרעון אקטוארי	16.1%	49.4%	50.8%	39.1%	34.8%	30.6%	3.2%	1.0%	13.4%	6.5%
תשלומים	15.7%	31.5%	20.5%	19.8%	27.0%	7.8%	4.8%	7.2%	10.1%	0.7%
תקבולי דמי ביטוח	8.3%	-1.5%	3.9%	11.1%	12.1%	11.2%	7.3%	12.4%	2.3%	7.9%

הערות: התיאור הנ"ל מתבסס על המספרים המדווחים בדוחות הכספים.



הסכומים באלפי ש"ח נומינלי

שנת כספים	2012	2013	2014	2015	2016	2017	2018	2019	2020	2021
א. הוצאות נכסי הענף	0	-8,503	161,326	435,912	310,309	160,123	174,424	-4,909,679	-11,036,426	-19,631,625
ב. קרן הביטוח=התחייבויות כלפי מקבלי גמלאות בסוף	116,128,200	122,070,100	136,351,700	145,360,300	154,855,300	200,506,400	211,590,800	271,673,000	264,491,000	310,950,500
ג. הערך אקטוארי=קרן הביטוח בבחיוב יתרת נכסי הענף	116,128,200	122,078,603	136,190,374	144,924,388	154,544,991	200,346,277	211,416,376	276,582,679	275,527,426	330,582,125
ד. כסוי אקטוארי=יתרת נכסי הענף ברוטו לקרן הביטוח	0%	0%	0%	0%	0%	0%	0%	-2%	-4%	-6%

הערות במשך השנה:

א. השלוחים (כולל נהג)	20,439,233	18,304,705	17,377,937	16,016,919	14,010,608	13,127,511	12,666,417	12,122,774	11,347,689	10,769,985
ג. ערוד הקבולים על המשלוחים	-7,472,304	-6,416,805	-5,022,236	-4,249,220	-3,140,724	-3,312,330	-5,187,375	-4,955,815	-4,348,652	-4,070,639
ד. ערוד הקבולים על המשלוחים ב-% נוסף"כ המשלוחים	-37%	-35%	-29%	-27%	-22%	-25%	-41%	-41%	-38%	-38%
ה. תקבולי דמי ביטוח	8,346,198	7,581,085	7,764,313	7,406,471	7,020,503	6,653,022	6,305,627	6,055,242	5,835,808	5,604,272
ו. השתתפות הקצוב המדינה	41%	41%	45%	46%	50%	51%	50%	50%	51%	52%
ז. השתתפות הקצוב המדינה ב-% נוסף"כ משלוחים	4,789,122	4,289,270	4,421,359	4,091,750	3,591,483	2,861,176	814,366	803,157	778,365	770,991
ח. השתתפות הקצוב המדינה ב-% נוסף"כ משלוחים	23%	23%	25%	26%	26%	22%	6%	7%	7%	7%
ט. השתתפות הקצוב המדינה ב-% נוסף"כ משלוחים	57%	57%	57%	59%	51%	43%	13%	13%	13%	14%
י. תקבולים מריבית	-368,911	-206,389	-63,156	76,775	58,398	66,604	107,285	85,494	95,166	97,634

יא. העברה בין-ענפית במשך השנה	0	0	0	4,240,000	2,997,000	3,280,000	5,501,000	4,969,000	4,384,985	362,179
יב. העברה בין-ענפית בסוף השנה	0	0	0	0	0	0	0	0	0	0

ט"ו. ציודים ויאלים שנתונים של:

יתרת נכסי הענף. בלי השפעת העברה בינענפית	73.0%	126.4%	-2898.0%	-96.1%	-95.2%	-91.6%	-92.2%	-96.7%	-100.1%	-100.0%
קרן הביטוח	14.4%	-2.0%	27.6%	4.7%	29.0%	6.7%	7.7%	11.9%	15.8%	21.5%
גרידון אקטוארי	16.7%	0.3%	30.0%	4.7%	29.1%	6.9%	7.5%	11.8%	19.8%	30.8%
משלוחים	10.0%	6.0%	7.6%	13.4%	6.5%	4.2%	5.1%	6.3%	10.8%	9.7%
תקבולי דמי ביטוח	8.5%	-1.8%	4.0%	4.7%	5.3%	6.1%	4.8%	3.3%	4.2%	6.4%

הערה: הוצאות הן מתמשכות מביטוח על המספרים המדווחים ברווחים הכספיים.



שנת כספים	הסכומים באלפי נ"מ									
	2021	2020	2019	2018	2017	2016	2015	2014	2013	2012

13,687,447	10,225,117	8,580,592	5,618,754	3,486,330	1,395,317	-191,581	36,260	200,456	1,079,970	
84,811,500	75,109,400	66,606,000	54,829,700	55,181,700	51,453,900	47,243,200	45,105,900	40,010,500	37,516,300	
71,124,053	64,884,283	58,025,408	49,210,946	51,695,370	50,058,583	47,434,781	45,069,640	39,810,044	36,436,330	
16%	14%	13%	10%	6%	3%	0%	0%	1%	3%	

נתונים במשך השנה:

6,800,478	6,563,713	5,998,941	5,518,368	5,219,293	4,952,279	4,043,291	4,702,961	4,421,905	4,074,901	
2,606,938	1,750,168	2,373,412	2,137,049	1,992,020	1,513,974	-22,586	-640,867	-835,884	-1,263,754	
38%	27%	40%	39%	38%	31%	0%	-14%	-19%	-31%	
7,046,767	6,392,631	6,533,584	5,826,908	5,472,544	5,152,848	4,514,339	3,758,182	3,265,792	2,514,206	
103%	97%	109%	106%	105%	104%	91%	80%	74%	62%	
1,420,765	1,267,058	1,311,337	1,220,583	1,063,560	826,112	0	0	0	0	
21%	19%	22%	22%	20%	17%	0%	0%	0%	0%	
20%	20%	20%	21%	19%	16%	0%	0%	0%	0%	
303,196	250,952	198,555	132,030	72,723	15,960	0	0	21,222	75,312	

י"י. העברה בין-ענפים במשך השנה

ט"ו. העברה בין-ענפים בסוף השנה

ט"ז. גזרולים וזאליים שנתרים של:

30.2%	20.0%	51.8%	59.9%	148.9%	-829.8%	-287.4%	-94.4%	-81.8%	-55.0%	
9.8%	13.6%	20.8%	-1.4%	6.8%	9.1%	5.8%	13.0%	4.7%	12.1%	
6.6%	12.6%	17.2%	-5.6%	2.9%	5.7%	6.3%	13.4%	7.3%	17.3%	
2.2%	10.1%	7.8%	4.9%	5.1%	0.7%	5.8%	5.9%	6.9%	7.2%	
8.6%	-1.6%	11.2%	5.6%	5.9%	14.8%	20.9%	14.5%	27.9%	7.6%	

הערות: הריצאות הנגזרות מתמחירי מבוטחים על המספרים המודווחים בדוחות הכספיים.



הסכומים באלפי ש"ח נומינלי

שנת כספים	2021	2020	2019	2018	2017	2016	2015	2014	2013	2012
נתיבים לטוב השנה:	23,538,209	17,385,951	13,981,282	9,028,313	5,642,588	2,557,187	144,278	75,149	-103,834	0
א. ירידת נכסי הענף	0	0	0	0	0	0	0	0	0	0
ב. קידו הביטוח-החייבויות כולו מקבלי אגילאות פועל	-23,538,209	-17,385,951	-13,981,282	-9,028,313	-5,642,588	-2,557,187	-144,278	-75,149	103,834	0
ג. גביעון אקטוארי-קידו הביטוח בנייה ירידת נכסי הענף	-	-	-	-	-	-	-	-	-	-
ד. כיסוי אקטוארי-תורת נכסי הענף בתום לקידו הביטוח	-	-	-	-	-	-	-	-	-	-

נתיבים במיליון השנה:

ה. השליליים (כולל נגדה)	8,533,731	8,060,065	8,108,461	7,897,196	7,504,335	6,831,432	6,605,019	6,315,830	5,920,595	5,544,036
ו. עוררו התקבולים (ללא המשיח הצמוד) על המשלולים	4,514,331	3,790,669	3,962,796	3,397,583	3,013,618	2,473,182	-2,683,983	-2,725,256	-2,548,747	-2,509,165
ז. עוררו התקבולים על המשלולים ב-% נכסי"ם המשלולים	53%	47%	49%	43%	40%	30%	-41%	-43%	-43%	-45%
ח. תקבולי דמי ביטוח	4,908,323	4,456,038	4,554,632	4,343,427	4,094,268	3,869,167	3,575,771	3,273,731	3,054,618	2,761,741
ט. תקבולי דמי ביטוח ב-% נכסי"ם המשלולים	58%	55%	56%	55%	55%	57%	54%	52%	52%	50%
י. השתמעות הקצוב המורחג	7,625,060	6,976,755	7,192,584	6,736,009	6,297,009	5,394,816	293,117	269,836	261,753	202,974
יא. השתמעות הקצוב המורחג ב-% נכסי"ם המשלולים	89%	87%	89%	85%	84%	79%	4%	4%	4%	4%
יב. השתמעות הקצוב המורחג ב-% נכסי"ם המשלולים	155%	157%	158%	155%	154%	139%	8%	8%	9%	7%
יג. התבולים פורביה	514,679	417,941	324,041	215,343	126,676	40,631	52,148	47,008	55,477	70,156
יד. העברה בין-ענפים במשך השנה	0	0	0	0	0	0	2,680,000	2,829,000	2,574,002	2,373,986
ט"ו. העברה בין-ענפים בסוף השנה	0	0	0	0	0	0	0	0	0	0

ט"ז. גידולים ריאליים שנתיים של:

יז. קידו הביטוח	31.7%	25.2%	53.9%	58.7%	119.8%	1676.0%	-94.7%	-97.2%	-	-
יח. ירידת נכסי הענף, כלי השפעת העברה בהענפים	-	-	-	-	-	-	-	-	-	-
יט. גביעון אקטוארי	31.7%	25.2%	53.9%	58.7%	119.8%	1676.0%	93.9%	-172.5%	-	-
כ. השלולים	4.3%	0.0%	1.8%	4.4%	9.6%	4.0%	5.2%	6.2%	5.2%	6.8%
כא. התבולי דמי ביטוח	8.5%	-1.6%	4.0%	5.2%	5.6%	8.8%	9.9%	6.7%	8.9%	1.1%

הערה: התיאור הנ"ל מתמקד מובטחים על המספרים המודווחים בדוחות הכספיים.



התפתחות ענף הביטוח : ילדים

שנת כספים	2021	2020	2019	2018	2017	2016	2015	2014	2013	2012
נתונים לפי חשבה:										
א. תורת נכסי הענף	210,415,016	185,093,742	180,587,455	156,844,547	160,292,224	152,958,607	151,378,222	146,509,636	136,989,751	130,529,454
ב. קרן הביטוח=החובות כולן מקבלי גמלאות פטעל	-	0	0	0	0	0	0	0	0	0
ג. גרעין אקטוארי=קרן הביטוח נכסית יתרת נכסי הענף	-210,415,016	-185,093,742	-180,587,455	-156,844,547	-160,292,224	-152,958,607	-151,378,222	-146,509,636	-136,989,751	-130,529,454
ד. נכסי אקטוארי=יתרת נכסי הענף כדלק דביטוח	-	-	-	-	-	-	-	-	-	-
נתונים במגיש החשבה:										
ה. השלוחים (כולל מנהל)	8,412,316	8,271,361	8,852,692	8,148,215	9,439,018	5,862,281	5,462,435	4,786,397	6,271,223	7,130,185
ו. עזרה הקבולים על המשיח המנהל על השלוחים	10,224,350	8,999,942	8,652,061	8,475,403	6,493,987	9,965,178	20,244,461	19,204,310	18,579,150	17,481,393
ז. עזרה הקבולים על השלוחים ב-% מטה"פ השלוחים	122%	109%	98%	104%	69%	170%	371%	401%	296%	245%
ח. הקבולי דמי ביטוח	9,772,137	8,913,778	9,189,036	8,770,774	8,291,516	7,899,283	7,476,282	7,148,708	6,872,682	6,585,421
ט. הקבולי דמי ביטוח ב-% מטה"פ השלוחים	116%	108%	104%	108%	88%	135%	137%	149%	110%	92%
י. השתתפות הקצבה המדידה	3,849,747	3,442,283	3,545,447	3,276,599	2,880,691	3,229,086	13,513,980	12,117,059	13,374,839	13,620,004
יא. השתתפות הקצבה המדידה ב-% מטה"פ השלוחים	46%	42%	40%	40%	31%	55%	247%	253%	213%	191%
יב. השתתפות הקצבה המדידה ב-% מזה"פ הביטוח	39%	39%	39%	37%	35%	41%	181%	169%	195%	207%
יג. הקבולים מרביית	5,014,782	4,915,242	4,770,270	4,576,245	4,760,777	4,699,060	4,716,594	4,724,856	4,602,673	4,406,098
יד. העברה ביד-ענפית בשיעור השנה	0	0	0	-9,763,000	-5,737,000	-9,946,000	-13,338,421	-14,326,063	-12,885,925	-7,945,241
טו. העברה ביד-ענפית בשיעור השנה	0	0	0	0	0	0	0	0	0	0
סיוג. צדדלים ודאליים שנערים של :										
יתרת נכסי הענף, כולל השפעת העברת ביטענפית	10.6%	3.2%	14.5%	3.4%	8.4%	8.4%	15.0%	19.5%	14.4%	22.3%
קרן הביטוח	-	-	-	-	-	-	-	-	-	-
גרעין אקטוארי	10.6%	3.2%	14.5%	-2.9%	4.4%	1.2%	4.5%	7.0%	3.1%	13.7%
השלוחים	0.2%	-6.0%	7.7%	-14.4%	60.6%	7.9%	14.9%	-24.0%	-13.4%	3.1%
הקבולי דמי ביטוח	8.0%	-2.4%	3.9%	4.9%	4.7%	6.2%	5.2%	3.5%	2.8%	0.3%

הערה: התוצאות הן מתמטיות מבוטאות על המספרים המזוהים בדוחות הכספיים.



המספרים באלפי ש"ח נומינלי

7

לוח מס' 7

התפתחות ענף הביטוח : אטבלה

שנת מספרים

	2021	2020	2019	2018	2017	2016	2015	2014	2013	2012
נתונים לטוח השנה:										
א. יהרת נכסי הענף	-15,384,507	-13,240,664	-516,626	-102,163	-115,436	1,461,472	0	0	0	0
ב. קרן הביטוח=התחייבויות כלפי מקבלי אגילאות בפועל	0	0	0	0	0	0	0	0	0	0
ג. גרעין אקטוארי=קרן הביטוח בניכוי יהרת נכסי הענף	15,384,507	13,240,664	516,626	102,163	115,436	-1,461,472	0	0	0	0
ד. ניסוי אקטוארי=יהרת נכסי הענף ביחס לקרן הביטוח	-	-	-	-	-	-	-	-	-	-

נתונים במשך השנה:

ה. השלילים (כולל נטול)	4,738,825	15,687,716	3,917,255	3,560,425	3,278,964	3,199,365	3,284,686	3,328,171	3,223,444	2,889,016
ו. עדרף המקבילים (ללא הפרשי הצגדות) על התשלומים	-1,257,661	-12,376,009	-362,663	-222,650	-277,464	-405,985	-1,490,194	-2,498,636	-2,455,613	-2,187,505
ז. עדרף המקבילים על התשלומים ב-% נטול"כ התשלומים	-27%	-79%	-9%	-6%	-8%	-13%	-45%	-75%	-76%	-76%
ח. תקבולי דמי ביטוח	1,264,163	1,151,094	1,178,467	1,115,838	1,054,404	990,901	914,278	829,535	767,831	701,511
ט. תקבולי דמי ביטוח ב-% נטול"כ התשלומים	27%	7%	30%	31%	32%	31%	28%	25%	24%	24%
י. השתמורת הקצב המודעה	2,590,992	2,316,403	2,383,507	2,221,736	1,947,119	1,745,735	880,215	0	0	0
יא. השתמורת הקצב המודעה ב-% נטול"כ התשלומים	55%	15%	61%	62%	59%	55%	27%	0%	0%	0%
יב. השתמורת הקצב המודעה ב-% מדיני הביטוח	205%	201%	202%	199%	185%	176%	96%	0%	0%	0%
יג. הקבילים מדינות	-373,991	-155,790	-7,382	201	-24	56,745	0	0	0	0
יד. העברה בין-ענפית במשך השנה	0	0	0	196,000	-1,344,000	2,090,000	1,226,421	2,543,063	2,551,470	2,247,224
ט"ו. העברה בין-ענפית בסוף השנה	0	0	0	0	0	0	0	0	0	0
ט"ז. גודלים ריאליים שנתיים של :										
יהרת נכסי הענף, כלי השעתה העברה בהתעמרת	13.0%	2480.8%	402.7%	-225.8%	-197.9%	-	-	-	-	-
קרן הביטוח	-	-	-	-	-	-	-	-	-	-
גרעין אקטוארי	13.0%	2480.8%	402.7%	-12.2%	-107.9%	-	-	-	-	-
תשלומים	-70.2%	302.8%	9.1%	7.7%	2.2%	-2.1%	-0.7%	2.8%	9.9%	11.1%
תקבולי דמי ביטוח	8.2%	-1.7%	4.7%	5.0%	6.2%	9.0%	10.9%	7.5%	7.8%	1.8%

הערות: התוצאות הנתן מתמנעות מביטוחי עיל המספרים המודווחים בדוחות המספרים.



המספרים באלפי ש"ח נומינלי

8

לוח מס' 8

התפתחות ענף הביטוח : פש"ר

שנת בסיס

שנת בסיס	2012	2013	2014	2015	2016	2017	2018	2019	2020	2021
מנצחים לטוח השנה:										
א. יתרת נכסי הענף	593,478	591,663	452,154	126,276	532,652	1,314,796	2,157,896	3,022,019	3,232,740	4,436,779
ב. קידו הביטוח-החמירות כלפי מקבלי גמולאות בסיועל	0	0	0	0	0	0	0	0	0	0
ג. גרעון אקטוארי-קידו הביטוח בניכוי יתרת נכסי הענף	-593,478	-591,663	-452,154	-126,276	-532,652	-1,314,796	-2,157,896	-3,022,019	-3,232,740	-4,436,779
ד. ניכוי אקטוארי-יתרת נכסי הענף ביחס לקידו הביטוח	-	-	-	-	-	-	-	-	-	-

מנצחים במשך השנה:

ה. השלימים (כולל מנהל)	300,841	301,044	334,924	370,683	334,664	283,370	283,183	405,374	526,795	347,642
ו. עודף התקבולים (ללא מרשי הצמדות) על המשלומים	-152,382	-137,932	-164,900	-182,614	-182,614	609,193	736,266	710,477	569,750	872,226
ז. עודף התקבולים על המשלומים ב-% מסה"כ המשלומים	-51%	-46%	-49%	-49%	-49%	114%	260%	175%	108%	251%
ח. הקבולי דמי ביטוח	128,402	144,178	151,787	176,836	205,431	217,711	229,467	247,098	236,717	259,969
ט. הקבולי דמי ביטוח ב-% מסה"כ המשלומים	43%	48%	45%	48%	61%	77%	81%	61%	45%	75%
י. השתרשות הקצב המדינה	0	0	0	0	500,199	649,467	741,028	794,978	772,753	863,956
יא. השתרשות הקצב המדינה ב-% מסה"כ המשלומים	0%	0%	0%	0%	149%	229%	262%	196%	147%	249%
יב. השתרשות הקצב המדינה ב-% מדמי הביטוח	0%	0%	0%	0%	243%	298%	323%	322%	326%	332%
יג. הקבולים מריבית	20,057	18,934	18,236	11,233	9,582	25,385	48,954	73,775	87,075	95,943

י"ד. העברה בין-ענפית במשך השנה

ט"ו. העברה בין-ענפית בסוף השנה

פ"ו. גידולים ראליים שנתיים של :										
יתרת נכסי הענף, בלי השפעת העברה בהענפית	1.4%	-2.1%	-23.4%	-71.8%	322.7%	145.9%	62.8%	39.2%	7.7%	33.5%
קידו הביטוח	-	-	-	-	-	-	-	-	-	-
גרעון אקטוארי	1.4%	-2.1%	-23.4%	-71.8%	322.7%	145.9%	62.8%	39.2%	7.7%	33.5%
משלומים	12.4%	-1.4%	10.7%	11.4%	-9.2%	-15.5%	-0.9%	42.0%	30.7%	-35.0%
הקבולי דמי ביטוח	3.4%	10.6%	4.8%	17.2%	16.8%	5.7%	4.6%	6.8%	-3.6%	8.2%

הערות: התוצאות הנו מתקיימות מבוססות על המספרים המודווחים בדוחות המספיים.