

גמלאות ענף נפגעי עבודה

ביטוח נפגעי עבודה נועד לפצות מבוטחים שנפגעו בעבודה, בתאונה או חלו במחלת מקצוע בגין אובדן שכר או הכנסה בתקופה שלאחר הפגיעה שבה נעשו בלתי כשירים לעבוד, או בגין הנזק הגופני או הנפשי מהפגיעה¹. ביטוח נפגעי עבודה גם מסייע לאותם נפגעים לחזור לעבודה בעזרת שיקום מקצועי.

דמי פגיעה

דמי פגיעה משולמים למי שנפגעו בעבודה או חלו במחלת מקצוע, ועקב כך הם אינם יכולים לעבוד בעבודתם או בעבודה מתאימה אחרת ואף לא עבדו בפועל, והם זקוקים לטיפול רפואי. דמי הפגיעה משולמים מהיום הראשון שלמחרת הפגיעה ולכל היותר בעד 91 יום (13 שבועות). שיעור התשלום 75% מהשכר הממוצע של הנפגע בשלושת החודשים שקדמו לפגיעה ועד לסכום המרבי (בינואר 2016 – 1,094.63 ש"ח ליום).

גמלאות נכות

גמלאות נכות משולמות לנפגעי עבודה שנותרו נכים זמנית או לצמיתות בעקבות הפגיעה בעבודה.

- **קצבת נכות זמנית** – משולמת לבעלי דרגת נכות זמנית של 9% לפחות ושיעורה 75% מההכנסה בשלושת החודשים שקדמו לפגיעה כפול דרגת הנכות.

1 **מבוטחים:** עובד שכיר (מ-1954); עובד עצמאי (מ-1957); מי שנמצא בשיקום מקצועי, משתלם בהכשרה מקצועית, נבחן לפי חוק החניכות או חוק שירות התעסוקה (בשעת הבחינה בלבד); אסיר עובד; תושב חוץ המועסק אצל מעסיק ישראלי (משנת 1970); תושב ישראלי בחו"ל בתנאים מסוימים (משנת 1970); מי ששכרו נקבע על פי החוק; עובדים תחת חוק עבודת שירותי חירום.

תאונה: תאונה במהלך ועקב העבודה, לרבות תאונה בדרך אל העבודה וממנה ותאונה בנסיבות המפורטות בתקנות.

מחלה: מחלה שהמבוטח חלה בה עקב עבודתו, כמפורט בחוק.

- **קצבת נכות צמיתה** – משולמת לבעלי דרגת נכות צמיתה של 20% לפחות. סכום התשלום נקבע לפי דרגת הנכות הרפואית בשיעור יחסי לשכר שבשלושת החודשים שלפני הפגיעה (הסכום המרבי בינואר 2016 – 32,839 ש"ח לעובד שכיר ולעובד עצמאי). שיעור הקצבה 75% מההכנסה בשלושת החודשים שקדמו לפגיעה כפול דרגת הנכות.
- **מענק נכות** – תשלום חד-פעמי לבעלי דרגת נכות של 9%-19% לצמיתות, ושיעורו קצבה חודשית כפול 43.
- **קצבה מיוחדת** – משולמת נוסף על הקצבה החודשית לבעלי דרגת נכות צמיתה של 75% לפחות (זכאים נוספים על-פי החוק), הזקוקים לעזרה בפעולות היומיום (הסכום המרבי בינואר 2016 – 8,210 ש"ח).
- **מענק מיוחד** – משולם לבעלי דרגת נכות של 75% לפחות למימון הוצאות חד-פעמיות עקב הנכות: התאמת דיור, רכישת אביזרי עזר ורכישת רכב לסיוע בניידות (למוגבלים בניידות בלבד).

גמלאות תלויים

גמלאות תלויים משולמות לאלמן/ה, ליתומים ולהורים (בנסיבות מיוחדות גם לבני משפחה אחרים) שהיו תלויים בפרנסתו של מי שמת עקב פגיעה בעבודה. הגמלאות המשולמות הן קצבת תלויים, מענק תלויים, מענק נישואים, שיקום מקצועי לבן/בת הזוג המקבל קצבת תלויים, דמי מחיה ליתומים, מענק בר מצווה ומענק פטירה.

לקצבת תלויים זכאים אלמן או אלמנה שיש עימם ילדים, או שמלאו להם 40 שנה או שהם אינם מסוגלים לכלכל את עצמם. שיעור הקצבה 40%-100% מהקצבה המלאה שהיתה משולמת למבוטח (שנפטר) אילו היה בעל דרגת נכות של 100%, ובהתאם למספר הילדים².

הוצאות ריפוי

מינואר 2016 ניתן הטיפול הרפואי בנפגעי עבודה במסגרת ביטוח בריאות ממלכתי. טיפולים שאינם נכללים בביטוח הבריאות וטיפולים במי שאינם מבוטחים בביטוח בריאות, ממשיכים להינתן במימון הביטוח הלאומי. הוצאות הריפוי כוללות אשפוז ושיקום רפואי.

2 שיעור קצבת התלויים בהתאם למספר התלויים וקרבתם כמפורט בחוק.

שיקום מקצועי

שיקום מקצועי ניתן לבעלי דרגת נכות צמיתה של 10% לפחות, שבגלל הפגיעה הם אינם יכולים לחזור לעבודתם או לכל עבודה אחרת, ולא למנות של מי שמת עקב פגיעה בעבודה.

שינויי חקיקה

דמי פגיעה

עד 31.1.2002 מי שנפגעו בעבודה היו זכאים לתשלום דמי פגיעה לתקופה מרבית של 181 ימים (26 שבועות). בעד היומיים שלאחר יום הפגיעה לא שולמו דמי פגיעה אלא למי שאינו מסוגל לעבוד 12 יום ויותר. בעקבות תיקון החוק בשנת 2005, תקופת הזכאות לדמי פגיעה על חשבון המעסיקים הורחבה מ-9 ל-12 ימים. מי שאין לו מעסיק, כמו העובדים העצמאים, אינו זכאי לתשלום בעד 12 ימים הראשונים, חוץ ממעבידים של עובד במשק בית.

קצבת נכות זמנית ומענק נכות

עד שנת 2005 מענק נכות מעבודה וקצבת נכות זמנית החלו להיות משולמים מדרגת נכות בשיעור 5%.

עובדים זרים ותושבי השטחים

עד 28.2.2003, עובדים זרים ותושבי שטחים שנפגעו בעבודה היו זכאים למלוא ההטבות הניתנות לנפגעי עבודה בין שעבדו בהיתר ובין שלא. ב-1.3.2003 חל שינוי וגמלתו של עובד זר שאינו מדווח נשללת.

מענק נכות

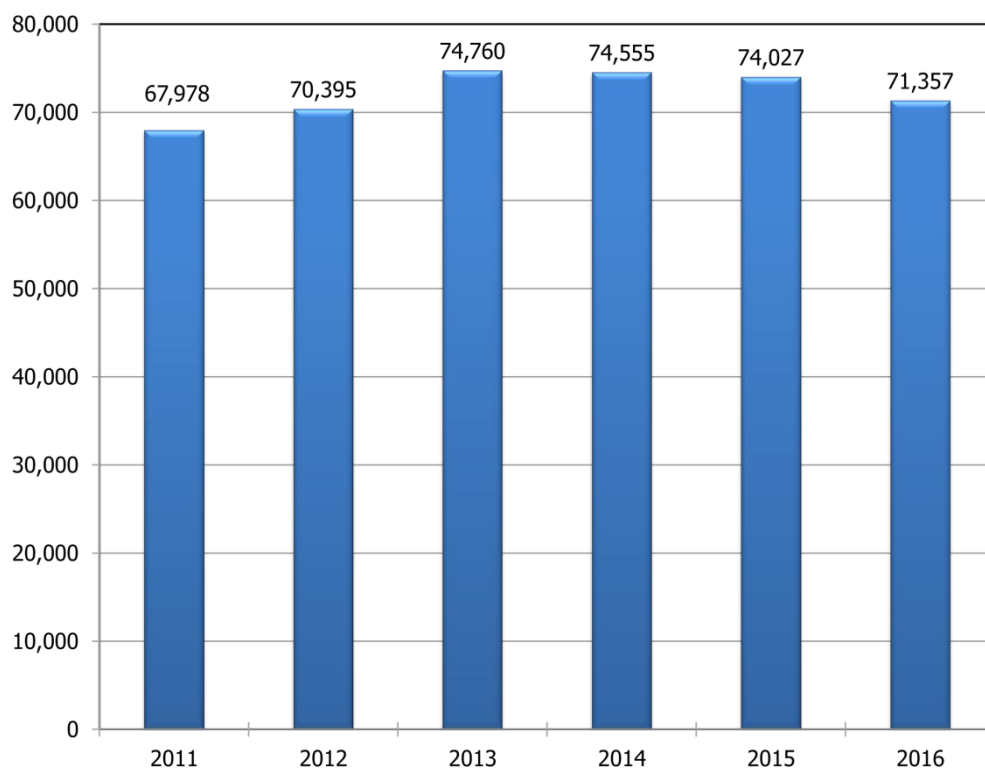
עד חקיקת חוק התוכנית להבראת המשק ביוני 2003, גובה מענק הנכות היה 70 קצבאות חודשיות. בעקבות החוק נקבע כי מי שנפגע מיום 1.7.2003 ואילך יקבל מענק השווה ל-43 קצבאות. כתוצאה מכך חלה ירידה תלולה בסכום מענקי הנכות הממוצעים אך לא במספר התשלומים.

מקבלי דמי פגיעה

כללי

דמי פגיעה הם גמלה לזמן מוגבל המשולמת לנפגע בעבודה לתקופה של 91 יום לכל היותר. ב-2016 הגיע **מספר המקבלים** ל-71,357 – ירידה של 3.6% לעומת 2015 (תרשים 1). **מספר ימי האי-כושר** לעבודה עלה ב-2016 ב-1.2% והגיע ל-2,796,847 ימים – עלייה של 1.2% לעומת 2015, ו**מספר ימי האי-כושר הממוצע לנפגע** הגיע ל-39.2 ימים – עלייה של 5% (לוחות 1 ו-2). מספר המקבלים דמי פגיעה ירד לעומת הגידול במספר המועסקים במשק. ב-2016 הם היוו 1.77% מכלל המועסקים לעומת 1.88% ב-2015 (לוח 2).

תרשים 1: מקבלי דמי פגיעה, 2011-2016



[נתוני התרשים מופיעים בנספח בסוף קובץ זה](#)

לוח 1: מועסקים, מקבלי דמי פגיעה וימי אי-כושר לעבודה, 2011-2016

שנה	מועסקים * (אלפים)	מקבלי דמי פגיעה	ימי אי כושר לעבודה	
			ממוצע לנפגע	סך הכל
2011	3,511.30	67,978	36.6	2,488,540
2012	3,654.40	70,395	36.2	2,546,960
2013	3,751.10	74,760	36.6	2,734,723
2014	3,856.60	74,555	35.7	2,658,441
2015	3,944.00	74,027	37.3	2,763,001
2016	4,021.60	71,357	39.2	2,796,847

* לפי נתוני החשבונאות הלאומית, הלמ"ס. עובדים ישראלים, עובדים מחו"ל (מדווחים ובלתי מדווחים) ותושבי יהודה ושומרון.

לוח 2: השינוי במועסקים, במקבלי דמי פגיעה וימי אי-כושר לעבודה (אחוזים), 2011-2016

שנה	כאחוז מכלל המועסקים	שיעור השינוי במוצע לשנה		
		מועסקים	מקבלי דמי פגיעה	ממוצע ימי אי-כושר
2011	1.94	3.0	-0.1	0.5
2012	1.93	4.1	3.6	-1.1
2013	1.99	2.6	6.2	1.1
2014	1.93	2.8	-0.3	-2.5
2015	1.88	2.2	-0.7	4.5
2016	1.77	2.0	-3.6	5.1

שיעור מקבלי דמי פגיעה בכלל המועסקים ירד בהדרגה במהלך השנים. ירידה זו החלה ב-1996 ונמשכה עד 2012 בעקבות שינויי החקיקה (חיוב המעסיק בתשלום בגין הימים הראשונים וביטול הזכאות לתשלום זה למי שאין להם מעסיק, בשנים 1997 ו-2005). ב-2013 עלה שיעור המקבלים לכ-2% מהמועסקים, ומאז ירד בהתמדה עד 1.77% מכלל המועסקים.

ממוצע ימי האי-כושר לנפגע הגיע לשיאו ב-2001 (40 יום) וב-2002 ירד ירידה חדה שנבעה בין היתר משינוי החקיקה בשנה זו (קיצור התקופה המרבית לתשלום דמי פגיעה מ-26 ל-13 שבועות). הירידה נעצרה ב-2003, ומאז נרשמו עליות וירידות עד לעלייה מ-37.3% ב-2015 ל-39.2% ב-2016 (לוח 1).

בחוק נפגעי העבודה יש שני הסדרים (תקנה 22 וסעיף 343 לחוק), שלפיהם המעסיק הוא שמשלם לנפגע את דמי הפגיעה בתמורה להנחה או לתוספת עמלה שבה הביטוח הלאומי

מזכה אותו. מבין 65,343 השכירים שקיבלו דמי פגיעה בשנת 2016, 17,729 (27.1%) היו מועסקים בידי **מעסיקים מורשים לפי תקנה 22**, שלפיה המוסד אינו מחזיר להם את דמי הפגיעה בעד 12 ימי הזכאות הראשונים. זהו תשלום שמעסיקים אחרים נדרשים להחזיר למוסד. במקרה זה הביטוח הלאומי רשאי להתיר למעסיק לשלם בשם המוסד דמי פגיעה במועדים שבהם הוא נוהג לשלם את שכר העבודה. על המעסיק להגיש לביטוח הלאומי תביעה בגין תאונת העבודה של העובד, והמוסד מחזיר לו את הסכומים ששילם (בעבור 13 ימים ויותר) בתוספת עמלה בשיעור 2.5% מדמי הפגיעה. אם המוסד דוחה את התביעה, המעסיק אינו מקבל החזר בעבור הכספים ששילם לעובד.

מבין כלל השכירים שקיבלו דמי פגיעה ב-2016 – 608 (1.3%) עבדו אצל **המעסיקים שהצטרפו לסעיף 343** לחוק. 14 מעסיקים בחרו להצטרף להסדר הזה נכון לשנת 2016 (מדובר במעסיקים גדולים – של יותר מ-500 עובדים) והם משלמים דמי ביטוח מופחתים לענף נפגעי עבודה (85% מהשיעור הרגיל). בתמורה להנחה בדמי הביטוח הם סופגים את התשלום של דמי פגיעה לעובד שנפגע בעבודה.

במהלך השנים גדל מספר הפגיעות החמורות שבגינן הוגשו תביעות למוסד (לוח 3). בשנת 1996, השנה האחרונה שלפני החלת התשלום בעבור הימים הראשונים על המעסיק, חלקם של הנפגעים שלהם פחות מ-14 ימי אי-כושר היה כמחצית מכלל מקבלי דמי הפגיעה והיום שיעורם ירד עד 31%. במקביל, ועם קיצור התקופה המרבית לקבלת דמי פגיעה, עלה שיעור הנפגעים שלהם 61 ויותר ימי אי-כושר מ-13% מכלל המקבלים ב-1996 לכ-28% ב-2016. חלקם של הנפגעים שלהם 15-45 ימי אי-כושר התייצב ברמה של כשליש במהלך השנים.

לוח 3: מקבלי דמי פגיעה לפי מספר ימי האי-כושר, 2006-2016

שנה	סך כל המועסקים*	סך כל ימי האי-כושר	סך כל מקבלי דמי הפגיעה	מספר ימי האי-כושר								
				0	1-14	15-30	31-45	46-60	61-75	76-90	91	92 ויותר**
מספרים מוחלטים												
2006	3,003,700	2,170,751	64,296	37	23,432	15,469	7,245	4,547	3,218	5,182	5,101	65
2007	3,132,310	2,291,149	67,657	42	24,582	16,298	7,695	4,673	3,432	5,424	5,476	35
2008	3,241,790	2,408,514	69,734	35	24,831	16,606	7,981	4,931	3,569	5,837	5,933	11
2009	3,312,340	2,306,267	65,814	40	23,159	15,447	7,456	4,786	3,499	5,947	5,468	12
2010	3,214,000	2,478,106	68,011	35	23,388	15,493	7,490	4,840	3,478	6,826	6,433	28
2011	3,321,600	2,488,540	67,978	25	23,351	15,283	7,502	4,829	3,636	6,730	6,605	17
2012	3,426,800	2,546,960	70,395	11	24,361	16,039	7,923	5,096	3,659	6,566	6,625	115
2013	3,753,360	2,734,723	74,760	9	25,556	17,150	8,284	5,502	3,907	7,275	6,830	247
2014	3,854,400	2,658,441	74,555	14	27,070	16,053	8,064	5,295	3,888	7,328	6,816	27
2015	3,946,000	2,763,001	74,027	12	24,881	16,296	8,306	5,416	4,132	7,688	7,291	5
2016	4,021,586	2,796,847	71,357	10	22,235	15,548	8,238	5,408	4,170	7,574	8,165	9
אחוזים												
2006			100.0	0.1	36.4	24.1	11.3	7.1	5.0	8.1	7.9	0.1
2007			100.0	0.1	36.3	24.1	11.3	6.9	5.1	8.0	8.1	0.1
2008			100.0	0.1	35.6	23.8	11.4	7.1	5.1	8.4	8.5	0.0
2009			100.0	0.1	35.2	23.5	11.3	7.3	5.3	9.0	8.3	0.0
2010			100.0	0.1	34.4	23.8	11.0	7.1	5.1	10.0	9.5	0.0
2011			100.0	0.0	34.4	23.5	11.0	7.1	5.3	9.9	9.7	0.0
2012			100.0	0.0	34.6	22.8	11.3	7.2	5.2	9.3	9.4	0.0
2013			100.0	0.0	34.2	22.9	11.1	7.4	5.2	9.7	9.1	0.3
2014			100.0	0.0	36.3	21.5	10.8	7.1	5.2	9.8	9.1	0.3
2015			100.0	0.0	33.6	22.0	11.2	7.3	5.6	10.4	9.9	0.0
2016			100.0	0.0	31.2	21.8	11.5	7.6	5.8	10.6	11.4	0.0

* מתוך החשבונאות הלאומית, הלמ"ס. הסדרה 2006-2013 התעדכנה ואי אפשר להשוות בין הסדרה החדשה לישנה.

** נפגעים עד 31.1.2002 שקיבלו דמי פגיעה לאחר מועד זה.

עובדים זרים ותושבי השטחים

הדיווח על הפגיעות של העובדים הזרים, עובדי חברות כוח אדם או עובדי קבלן, לוקה ככל הנראה בחסר, ולכן סביר שהמידע על שיעורי ההיפגעות ורמת הבטיחות במקום העבודה מוטים אף הם.

שיעור מקבלי דמי פגיעה בקרב העובדים הזרים ותושבי השטחים היה נמוך בכל השנים משיעורם של הישראלים, אף שסביר ששיעורם יהיה לפחות זהה, בגלל הענפים המסוכנים למדי (חקלאות ובנייה) שהם מועסקים בהם. השיעור הנמוך של הנפגעים באוכלוסייה זו משקף ככל הנראה תת דיווח של עובדים אלה על פגיעות בעבודה, מכמה סיבות: החשש לאבד את עבודתם אם ייעדרו עקב תאונה, מעמדם הלא חוקי וחשש לגורלם אם ייודע דבר שהותם בארץ ללא היתר ואולי גם מהעדר מידע על הזכויות המגיעות להם. בפגיעות עבודה קשות אין לעובדים אלה ברירה אלא לפנות לטיפול רפואי ולהגיש תביעה לדמי פגיעה ולנכות.

הביטוח הלאומי משלם במישרין את הוצאות הטיפול החד-פעמי בחדר המיון של עובדים זרים, ומאפריל 2008 גם של עובדי שטחים שנפגעו בתאונות עבודה ולא הגישו תביעה לדמי פגיעה. עובד זר מבוטח בביטוח נפגעי עבודה אף אם הוא שוהה בארץ שלא כדין, אך הגמלה משולמת לו רק ממועד יציאתו מהארץ. התשלום אינו כולל את התקופה שבה נשללה הקצבה.

בשנים 2003-2006 מספר העובדים הזרים שקיבלו דמי פגיעה ירד בהדרגה בעקבות תיקוני החקיקה ופעולותיה של משטרת ההגירה. בשנת 2007 שוב חלה עלייה, שנמשכה עד סוף 2009.

בשנת 2016, בדומה לשנים הקודמות, ממוצע ימי האי-כושר לעובד זר שנפגע היה נמוך מזה של תושבי ישראל – 32.5 ימים לעומת 39.2 ימים בהתאמה – אף שהוא היה צפוי כאמור להיות גבוה יותר, בגלל ענפי העיסוק שלהם ונטייתם של העובדים לדווח רק במקרים של טיפול רפואי הכרחי (לוח 4). לעומתם ממוצע ימי האי-כושר של העובדים תושבי השטחים נשאר גבוה למדי (43.4 ימים)

עובדי חברת כוח אדם ועובדי קבלן

בדומה לעובדים הזרים ולעובדי השטחים, גם על שכירים המקבלים שכר מחברות כוח אדם ומקבלני כוח אדם קשה לקבל נתונים. בסקרי כוח אדם של הלשכה המרכזית לסטטיסטיקה מזהים שכירים אלו לפי השאלה "מי משלם את השכר". במערכת נפגעי עבודה של הביטוח הלאומי, חברות כוח אדם אינן מאופיינות בקוד ייחודי (ענף כלכלי או מעמד משפטי של המעסיק), ולכן אי אפשר לבדוק אם עובדים אלו חשופים לסכנות כמו העובדים שמקבלים שכר ממקום העבודה, ואם עובדת היותם חריגים אצל המעסיק גורמת לו להפחית מאחריותו לתנאי הבטיחות שלהם.

לוח 4: מועסקים*, מקבלי דמי פגיעה וימי אי-כושר, לפי תושבות, 2012-2016

עובדים זרים	תושבי שטחים	תושבי ישראל	סך הכל	
2012				
230,741	65,550	3,358,974	3,655,270	מועסקים
804	604	68,987	70,395	מקבלי דמי פגיעה
0.3	0.9	2.1	1.9	שיעור מקבלי דמי פגיעה מהמועסקים
35.7	46.5	36.1	36.2	ממוצע ימי אי-כושר
2013				
221,950	81,900	3,449,510	3,753,360	מועסקים
948	738	73,074	74,760	מקבלי דמי פגיעה
0.4	0.9	2.1	2.0	שיעור מקבלי דמי פגיעה מהמועסקים
32.6	47.3	36.5	36.6	ממוצע ימי אי-כושר
2014				
207,975	90,663	3,555,762	3,854,400	מועסקים
993	811	72,751	74,555	מקבלי דמי פגיעה
0.5	0.9	2.1	1.9	שיעור מקבלי דמי פגיעה מהמועסקים
30.2	44.5	35.6	35.7	ממוצע ימי אי-כושר
2015				
210,000	95,225	3,640,751	3,946,000	מועסקים
1,037	954	72,036	74,027	מקבלי דמי פגיעה
0.5	1.0	2.0	1.9	שיעור מקבלי דמי פגיעה מהמועסקים
32.7	45	37.3	37.3	ממוצע ימי אי-כושר
2016				
187,825	99,700	3,734,061	4,021,586	מועסקים
1,044	1,073	69,240	71,357	מקבלי דמי פגיעה
0.5	1.1	1.9	1.8	שיעור מקבלי דמי פגיעה מהמועסקים
32.5	43.4	39.2	39.2	ממוצע ימי אי-כושר

* מקור: החשבונאות הלאומית, הלמ"ס.

הבעיה קיימת גם בחברות קבלן שאינן מספקות עובדים אלא שירותים, ושהחובות שחלות על חברות כוח אדם, בייחוד חובת הרישוי, אינן חלות עליהן. התנאי לקבלת רישיון ולחידושו הוא ציות לחוקי העבודה ובטיחות בעבודה.

בהגדרת מקבלי שכר מחברת כוח אדם אין נכללים שכירים העובדים באמצעות קבלן משנה, שעליו מוטלת האחריות על ביצוע עבודתם וגם על בטיחותם. אלו שכירים המועסקים בעיקר בשלושה ענפי הכלכלה המשניים – שמירה, אבטחה וניקיון, ושירותי מטפלות בית.

עצמאים לעומת שכירים

בשנת 1997, בעקבות שינוי חקיקה, ימי הפגיעה הראשונים (עד 9 ימים) שולמו על חשבון המעסיק. בשנת 2005 שונה מספר הימים לתשלום על חשבון המעסיק, מ-9 ל-12. עובדים עצמאים אינם מקבלים תשלום בעבור תקופה זו. ב-2016 קיבלו דמי פגיעה 6,014 עצמאים – עלייה של 8.4% לעומת 2015 (לוח 5). ממוצע ימי האי-כושר לעבודה בקרב העצמאים היה גבוה בכ-43% מזה של שכירים (54.3 ימים לעומת 37.8 בהתאמה), משום שעצמאים אינם מגישים למוסד תביעות בגין היעדרויות קצרות (פחות מ-12 ימים).

לוח 5: מקבלי דמי פגיעה וממוצע ימי אי-כושר לפי מעמד בעבודה, 2016

ממוצע ימי אי-כושר	מקבלי דמי פגיעה		מעמד בעבודה
	אחוזים	מספרים מוחלטים	
37.3	100.0	71,357	כלל המקבלים
37.8	91.6	65,343	שכירים
54.3	8.4	6,014	עצמאים

התפלגות הנפגעים השכירים לפי ענפים כלכליים³ ב-2016 דומה לשנים הקודמות: 16.1% עובדים נפגעו בתעשייה וחרושת, 15.1% במסחר ותיקון כלי רכב מנועיים ואופנועים ו-10.7% בבינוי (לוח 6). מבחינת חומרת הפגיעה (הנמדדת לפי מספר ימי אי-כושר לעבודה), הפגיעות החמורות ביותר מתרחשות זה שנים בענף הבינוי (45.4 ימים) ואחריו הענפים האלה: ארגונים וגופים בינלאומיים (43.2 ימים), אמנות, בידור ופנאי (40.0 ימים), שירותים אחרים (36.4 ימים), ומסחר ותיקון כלי רכב מנועיים ואופנועים (35.9).

3 ב-2012 חלו שינויים מעטים בהתפלגות הנפגעים לפי ענף כלכלי, עם המעבר לסיווג הענפים החדש. הסיווג האחד של ענפי הכלכלה 2011 המפורסם בידי הלמ"ס מחליף את הסיווג האחד של ענפי הכלכלה 1993, והוא מבוסס על המלצת האו"ם לסיווג האחד של ענפי כלכלה: ISIC 4 (International Standard Classification of All Economic Activities), Rev. 4.

לוח 6: מקבלי דמי פגיעה לפי מעמד בעבודה וענף כלכלי, 2016

ענף כלכלי	מקבלים		ימי אי-כושר	
	מספרים מוחלטים	אחוזים	מספרים מוחלטים	אחוזים
סך הכל	71,357		2,796,847	39.2
סך הכל שכירים	65,343	100.0	2,470,262	37.8
תעשייה וחרושת	9,937	15.2	333,609	33.6
מסחר סיטוני וקמעוני, תיקון כלי רכב מנועיים ואופנועים	9,931	15.2	385,733	38.8
בינוי	7,108	10.9	349,202	49.1
מינהל מקומי, מינהל ציבורי וביטחון, שירותי חובה של הביטוח הלאומי	5,990	9.2	200,837	33.5
שירותי ניהול ותמיכה	5,215	8.0	203,628	39.0
שירותי תחבורה, אחסנה, דואר ובלדרות	4,591	7.0	200,541	43.7
שירותי בריאות ושירותי רווחה וסעד	4,392	6.7	155,967	35.5
שירותי אירוח ואוכל	4,335	6.6	146,353	33.8
שירותים מקצועיים, מדעיים וטכניים	2,523	3.9	90,706	36.0
חינוך	1,535	2.3	54,901	35.8
שירותים אחרים	1,528	2.3	61,961	40.6
פעילויות בנדל"ן	1,489	2.3	44,853	30.1
מידע ותקשורת	1,455	2.2	45,026	30.9
חקלאות, ייעור ודיג	1,414	2.2	51,543	36.5
שירותים פיננסיים ושירותי ביטוח	1,394	2.1	44,967	32.3
אמנות, בידור ופנאי	1,078	1.6	47,687	44.2
אספקת חשמל, גז, קיטור ומיזוג אוויר	406	0.6	12,233	30.1
אספקת מים, שירותי ביוב, טיפול באשפה ובפסולת ושירותי טיהור	321	0.5	12,508	39.0
כרייה וחציבה	105	0.2	4,116	39.2
משקי בית כמקומות תעסוקה, משקי בית המייצרים טובין ושירותים לשימוש עצמי	26	0.0	922	35.5
ארגונים וגופים בינלאומיים	25	0.0	963	38.5
לא ידוע	545	0.8	22,006	40.4
סך הכל עצמאים	6,014		326,585	54.3

נשים וצעירים

עם תהליך התיעוש המתגבר והגידול בשיעור הנשים המשתתפות בכוח העבודה שאפיין את שני העשורים האחרונים, גדל בהדרגה גם חלקן של הנשים בכלל המקבלים דמי פגיעה. שיעורן עלה מ-19.8% ב-1995 ל-31.6% ב-2016 (לוח 7) אך חלקן בכלל המקבלים נמוך בהשוואה לחלקן בכלל העובדים בשל אופי עיסוקיהן.

לוח 7: מקבלי דמי פגיעה לפי מין, 2011-2016

מין	2011	2012	2013	2014	2015	2016
מספרים						
סך הכל	67,978	70,395	74,760	74,555	74,027	71,357
גברים	46,668	48,449	51,906	51,181	50,587	48,786
נשים	21,310	21,946	22,854	23,374	23,440	22,571
אחוזים						
סך הכל	100.0	100.0	100.0	100.0	100.0	100.0
גברים	68.7	68.8	69.4	68.6	68.3	68.4
נשים	31.3	31.2	30.6	31.4	31.7	31.6

לוח 8: מקבלי דמי פגיעה לפי גיל ומין (מספרים מוחלטים), 2016

גיל	סך הכל		גברים		נשים	
	מספרים	אחוזים	מספרים	אחוזים	מספרים	אחוזים
סך הכל	71,357	100.0	48,786	100.0	22,571	100.0
עד 17	140	0.2	116	0.2	24	0.1
18-24	7,180	10.1	5,501	11.3	1,679	7.4
25-34	16,378	23.0	12,025	24.6	4,353	19.3
35-44	15,576	21.8	11,169	22.9	4,407	19.5
45-54	14,717	20.6	9,373	19.2	5,344	23.7
55-64	13,034	18.3	7,636	15.7	5,398	23.9
+65	4,332	6.1	2,966	6.1	1,366	6.1

בדיקת התפלגות מקבלי דמי הפגיעה לפי מין וגיל מלמדת כי חלקם של הגברים בגילים הצעירים יותר (עד גיל 34) הוא 74%, ובמבוגרים יותר (45-64) רק כ-61% (לוח 8). ממוצע ימי האי-כושר של נשים נמוך מזה של גברים – 34.4 לעומת 41.4 בהתאמה – כנראה בגלל רמת הסיכון של הענפים שבהם צעירים מועסקים, הגבוהה יותר מרמת הסיכון של הענפים שהמבוגרים מועסקים בהם. בקרב בני 65 ויותר חלקן של הנשים המקבלות דמי פגיעה שווה לזה של הגברים.

נסיבות התאונה

מספר תאונות הדרכים בזמן העבודה או בדרך אליה או ממנה עולה עם השנים, וב-2016 הן היו 24.5% מכלל תאונות העבודה, לעומת 22.8% ב-2011. בהשוואה ל-2015, שיעורן של תאונות אלה בכלל תאונות העבודה נותר דומה: בדרך לעבודה או ממנה – 18.1%, ובזמן העבודה 6.4%. תאונות הדרכים גרמו לפגיעה קשה יותר משאר התאונות: ממוצע ימי האי-כושר בעקבותיהן היה 43.5 לעומת 39.2 בשאר התאונות.

לוח 9: מקבלי דמי פגיעה לפי מקום הפגיעה וימי אי-כושר, 2011-2016

שנה	סך הכל	תאונות בעבודה		תאונות בדרך לעבודה		אחר
		תאונות במהלך העבודה*	תאונות דרכים	תאונות דרכים	תאונות בלי רכב	
2011						
מספרים מוחלטים	67,978	47,174	4,540	10,976	4,287	1,001
אחוזים	100.0	69.4	6.7	16.1	6.3	1.5
ממוצע ימי אי-כושר	36.6	36.4	42.3	34.3	37.9	38.3
2012						
מספרים מוחלטים	70,395	48,589	4,908	11,229	4,647	1,022
אחוזים	100.0	69.0	7.0	16.0	6.6	1.5
ממוצע ימי אי-כושר	36.2	36	41.8	33.8	37.9	37.1
2013						
מספרים מוחלטים	74,760	51,239	5,005	12,148	5,138	1,230
אחוזים	100.0	68.5	6.7	16.2	6.9	1.6
ממוצע ימי אי-כושר	36.6	36.2	42.7	34.9	37.6	38.9

שנה	סך הכל	תאונות בעבודה		תאונות בדרך לעבודה		אחר
		תאונות במהלך העבודה*	תאונות דרכים	תאונות דרכים	תאונות בלי רכב	
2014						
מספרים מוחלטים	74,555	51,166	4,599	12,116	5,495	1,179
אחוזים	100.0	68.6	6.2	16.3	7.4	1.6
ממוצע ימי אי-כושר	35.7	35.4	40.4	33.4	37.8	37.6
2015						
מספרים מוחלטים	74,027	50,434	4,701	12,427	5,316	1,149
אחוזים	100.0	68.1	6.4	16.8	7.2	1.6
ממוצע ימי אי-כושר	37.3	37.1	42.1	35.8	38.5	39.5
2016						
מספרים מוחלטים	71,357	47,711	4,592	12,904	4,928	1,222
אחוזים	100.0	66.9	6.4	18.1	6.9	1.7
ממוצע ימי אי-כושר	39.2	39.5	43.5	36.1	40.4	39.8

* חבלות ופציעות בעבודה שאינן תאונות דרכים.

גורמי התאונה

התפלגות מקבלי דמי פגיעה לפי **גורם התאונה** יציבה למדי במהלך השנים. הגורמים השכיחים ב-2014⁴ היו תאונות דרכים (26.6%); נפילה (מפיגום, סולם או מנוף, מבניין או מבנה, החלקה או מעידה במדרגות), החלקה או מעידה במישור (25.7%); ופגיעה מגופים נופלים, לוחצים או מכים (16.1%) (לוח 10).

מבחינת **חומרת הפגיעה**, הנמדדת לפי מספר ימי האי-כושר, מחלות מקצוע היו הגורם השכיח ביותר – 53.8 ימי אי כושר בממוצע לנפגע. רשימת מחלות המקצוע אמנם סגורה, אך אם המחלה אינה מופיעה בה, ועל-פי חוות דעת המומחים הגורם הברור לה הוא תנאי העבודה – היא תוכר כפגיעה בעבודה. רוב התביעות לדמי פגיעה בגין מחלת מקצוע מוגשות לצורך קביעת דרגת הנכות. הפגיעות הקשות נגרמו בעיקר מנפילות (41.5 ימי אי-כושר ממוצע לנפגע), ותוצאותיהן היו בעיקר מכות יבשות, הימחצויות, שברים בגפיים, מתיחות ונקעים.

4 הנתונים העדכניים ביותר על גורם התאונה ומהות הפגיעה – משנת 2014.

לוח 10: מקבלי דמי פגיעה וימי אי-כושר לפי גורם הפגיעה, 2014

גורם הפגיעה	מקבלים		ימי אי כושר	
	מספרים מוחלטים	אחוזים	ממוצע לנפגע	סך הכל
סך הכל	74,756	100.0	36.6	2,734,432
תאונת דרכים	19,868	26.6	37.1	737,241
נפילה	19,188	25.7	41.5	795,869
גוף נופל, מכה, לחץ מגוף	12,040	16.1	33.3	401,424
מכונות, כלים	9,919	13.3	31.9	316,246
מאמץ יתר	6,151	8.2	38.6	237,334
אש, חומר לוהט, אד, חומצה	1,177	1.6	22.0	25,879
קטטה	756	1.0	31.7	23,974
גוף זר בעין	752	1.0	15.0	11,302
הרעלה	521	0.7	22.5	11,717
גורם סביבתי	193	0.3	20.4	3,931
מחלת מקצוע	133	0.2	53.8	7,152
חומר נפץ	102	0.1	34.6	3,533
אחר ולא ידוע	3,956	5.2	40.2	158,830

מהות הפגיעה

גם התפלגות מקבלי דמי פגיעה לפי מהות הפגיעה יציבה למדי במשך השנים. הסיבות השכיחות לפגיעה הן הימחצות (33.2%), פגיעה בשלד או בשרירים (14.5%), מכה יבשה (12.7%) וחתך בגפה עליונה (9.2%) (לוח 11). מבחינת חומרת הפגיעה, הנמדדת לפי מספר ימי אי-כושר, הפגיעות הקשות היו שבר בגפה תחתונה (63.8 ימים בממוצע לנפגע), פגיעה במערכת כלי הדם (60.8 ימים), שבר בגפה העליונה (59.3 ימים), שבר בגב או בגולגולת או פגיעה בעמוד השדרה (57.9 ימים) ופריקה ללא שבר (49.5 ימים).

הגפיים העליונות הן האיבר הפגיע ביותר בתאונות עבודה: שברים וחתכים בהן גרמו להיעדרות מעבודה של 15% ממקבלי דמי הפגיעה.

לוח 11: מקבלי דמי פגיעה וימי אי-כושר לפי מהות הפגיעה, 2014

ימי אי כושר		מקבלים		מהות הפגיעה
סך הכל	ממוצע	אחוזים	מספרים מוחלטים	
2,734,432	36.6	100.0	74,756	סך הכל
880,319	35.4	33.2	24,840	הימחצות
365,346	33.6	14.5	10,869	שלד ושרירים
298,495	31.6	12.7	9,460	מכה יבשה
202,070	29.5	9.2	6,848	חתך בגפה העליונה
257,561	59.3	5.8	4,347	שבר בגפה העליונה
146,286	35.3	5.5	4,141	מתיחה, נקע
197,374	63.8	4.1	3,093	שבר בגפה התחתונה
32,821	23.8	1.8	1,377	כווייה
60,520	57.9	1.4	1,045	שבר גולגולת, גב, שדרה
20,609	21.6	1.3	956	חתך בראש, צוואר, גב
24,276	27.3	1.2	889	חתך בגפה התחתונה
26,822	30.2	1.2	887	סימפטומים
11,108	14.5	1.0	767	חדירת גוף זר
6,732	19.5	0.5	345	הרעלה
13,412	49.5	0.4	271	פריקה ללא שבר
7,481	60.8	0.2	123	מערכת כלי דם
2,731	21.3	0.2	128	שפשוף
180,469	41.3	5.8	4,370	אחר ולא ידוע

גמלאות נכות מעבודה

גמלאות נכות משולמות לנפגעי עבודה שנותרו נכים בעקבות הפגיעה. קצבת נכות צמיתה משולמת לנפגעים בעלי דרגת נכות צמיתה של 20% ויותר.

נכות צמיתה ונכות זמנית

מספר מקבלי קצבת נכות צמיתה עולה בהתמדה ובדצמבר 2016 הגיע ל-44,604 לעומת 42,098 בדצמבר 2015 (לוח 12, תרשים 2). לרוב מקבלי הקצבה (61.8%) דרגות נכות נמוכות – עד 39%. בקרב הנשים קבוצה זו גדולה אף יותר (65.6%): ל-64% מהן דרגת נכות של 20%-39% לעומת 57.7% מן הגברים בשל אופי העיסוקים השונה. ל-9.5% מן הגברים ו-7% מן הנשים דרגת נכות גבוהה מ-80% (לוח 25 בנספח לוחות ענפי הביטוח).

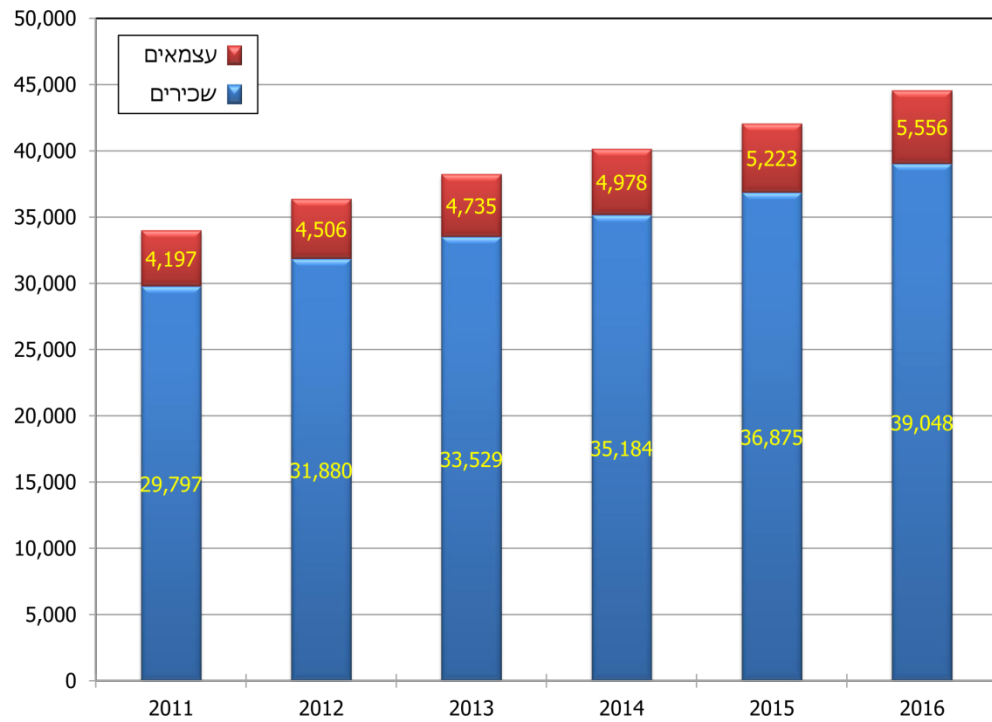
לוח 12: מקבלי קצבת נכות צמיתה לפי מעמד בעבודה (דצמבר), 2011-2016

שנה	סך הכל		שינוי שנתי (%)	שכירים	עצמאים
	מספרים מוחלטים				
2011	34,688	4.9	30,393	4,295	
2012	36,390	4.9	31,883	4,507	
2013	38,264	5.1	33,529	4,735	
2014	40,162	5.0	35,184	4,978	
2015	42,098	4.8	36,875	5,223	
2016	44,604	5.9	39,048	5,556	

מאפייני המקבלים קצבת נכות שונים במעט מן המאפיינים של מקבלי דמי פגיעה (לוח 25 בנספח לוחות ענפי הביטוח). גיל ההתייחסות הוא גיל הזכאים בסוף 2016 ולא הגיל בעת הפגיעה, ולכן מרבית המקבלים נמצאים בקבוצות המבוגרות יותר – בני 50 ויותר: גברים בני 50-59 למשל, מהווים 25.4% מכלל הגברים הזכאים לקצבה, ונשים – 32.2% מכלל הנשים מקבלות הקצבה.

קצבת נכות זמנית משולמת לבעלי דרגת נכות זמנית של 9% לפחות. מספר המקבלים קצבה זו עולה גם הוא בהתמדה, אך מספרם בדצמבר 2016 עלה בשיעור מתון יחסית (1.8%) לעומת השנה הקודמת. בדצמבר 2016 8.6% ממקבלי קצבה זו היו עצמאים ו-91.4% שכירים.

תרשים 2: מקבלי קצבת נכות צמיתה לפי מעמד בעבודה (דצמבר), 2016-2011



[נתוני התרשים מופיעים בנספח בסוף קובץ זה](#)

לוח 13: מקבלי קצבת נכות זמנית לפי מעמד בעבודה (דצמבר), 2016-2011

שנה	סך הכל		שנה
	שכירים	עצמאים	
2011	3,721	398	0.5
2012	4,139	387	9.9
2013	4,504	413	8.6
2014	4,632	448	3.3
2015	4,783	455	3.1
2016	4,874	461	1.8

מענק נכות

מענק נכות משולם לנפגע עבודה שדרגת נכותו יציבה – 9% ויותר אך פחות מ-20%. סכומי המענקים ותנאי הזכאות להם עברו שינויים בשני עשורים האחרונים⁵. בשנת 2016 שולמו 13,701 מענקים בגין הפגיעות השונות (לעומת 12,322 ב-2015) – 11,946 לשכירים ו-1,755 לעצמאים (לוח 14). התשלום הממוצע למענק לשכירים ב-2016 היה כ-40.5 אלף ש"ח לעומת כ-40 אלף ש"ח ב-2015, ולעצמאים – כ-40 אלף ש"ח לעומת כ-38.7 אלף ש"ח בהתאמה.

לוח 14: מקבלי מענק נכות לפי מעמד בעבודה, 2011-2016

שנה	סך הכל		שכירים	עצמאים
	מספרים מוחלטים	שינוי שנתי (%)		
2011	8,927	1.2	7,897	1,030
2012	9,729	9.0	8,544	1,185
2013	11,090	14.0	9,700	1,390
2014	11,872	7.1	10,332	1,540
2015	12,322	3.8	10,733	1,589
2016	13,701	11.2	11,946	1,755

קצבת נכות מיוחדת ומענקים מיוחדים

נכי עבודה בדרגת נכות 75% ויותר ונכים עם קשיי הליכה בדרגת נכות 65%-74% זכאים, נוסף על כל גמלה אחרת, גם לקצבה מיוחדת או למענק מיוחד. התשלום מיועד למימון עזרה אישית, למימון נסיעות, להוצאות חד-פעמיות לרכישת רכב, לדיור או לרכישת אביזרים מיוחדים הנובעים מהנכות. הסיוע ניתן באמצעות אגף השיקום.

קצבה מיוחדת שולמה בדצמבר 2016 ל-3,703 אנשים לעומת 3,571 בדצמבר 2015, בסכום ממוצע של 3,720 ש"ח (בשתי השנים). מספר המענקים ששולמו היה 160, בסכום ממוצע של 31,094 ש"ח, לעומת 175 מענקים ב-2015 בסכום ממוצע של 32,440 ש"ח. 51 מענקים שולמו כסיוע בדיור (בסך 46,529 ש"ח), 38 לרכישת רכב (40,395 ש"ח) ו-71 לסיוע אחר (15,028 ש"ח).

קצבאות תלויים

מספר מקבלי קצבת תלויים היה בדצמבר 2016 4,754 לעומת 4,717 בדצמבר 2015 – עלייה של 0.8% (לוח 15). התפלגות המקבלים לפי הרכב המשפחה (שנעשתה לפי דרגת הזכאות)

5 סכום המענק השתנה מ-70 קצבאות ל-43 קצבאות.

מראה כי חלקם של ילד אחד או אלמן/ה ללא ילדים בכלל מקבלי קצבת תלויים היה 80.5%, שני ילדים או אלמן/ה עם ילד אחד – 7.2%, שלושה ילדים או אלמן/ה עם שני ילדים – 4.5%, ארבעה ילדים או אלמן/ה עם שלושה ילדים – 3.7% (לוח 16).

לוח 15: מקבלי קצבת תלויים לפי מעמד בעבודה (דצמבר), 2011-2016

שנה	סך הכל		שכירים	עצמאים
	מספרים מוחלטים	שינוי שנתי (%)		
2011	4,620	0.4	3,996	624
2012	4,639	0.4	4,010	629
2013	4,695	1.2	4,063	632
2014	4,721	0.6	4,082	639
2015	4,717	-0.1	4,071	646
2016	4,754	0.8	4,112	645

לוח 16: מקבלי קצבת תלויים לפי הרכב משפחה* (דצמבר), 2011-2016

שנה	סך הכל	אלמנה צעירה**	ילד אחד או אלמן/ה ללא ילדים	2 ילדים או אלמן/ה עם ילד אחד	3 ילדים או אלמן/ה עם 2 ילדים	4 ילדים או אלמן/ה עם 3 ילדים	צירופים אחרים
2011	4,616	182	3,534	424	241	190	45
2012	4,637	184	3,593	426	223	174	37
2013	4,695	197	3,679	391	213	181	34
2014	4,721	179	3,748	359	219	184	32
2015	4,717	172	3,767	353	222	176	27
2016	4,754	174	3,824	345	211	175	25

* לפי סעיף 132 (2) בחוק.

** פירוט הרכבי המשפחה נעשה לפי דרגת זכאות.

היקף תשלומים

דמי הפגיעה הממוצעים ליום לשכירים (209 ש"ח) ולעצמאים (242 ש"ח) עלו ב-2016 במונחים ריאליים ב-4.5% לשכירים וב-3% לעצמאים. דמי פגיעה כאחוז מהשכר הממוצע עלו מעט אצל השכירים ונשארו ללא שינוי לעצמאים (לוח 17).

ב-2016 **קצבת הנכות הצמיתה** הממוצעת היתה 3,536 ש"ח לשכיר ו-3,735 ש"ח לעצמאי (לעומת 3,506 ש"ח ו-3,724 ש"ח בהתאמה ב-2015). הקצבאות לשכירים ולעצמאים עלו במונחים ריאליים וירדו כאחוז מהשכר הממוצע (לוח 18).

קצבת התלויים הממוצעת לחודש היתה ב-2016 6,397 ש"ח לשכיר ו-6,799 ש"ח לעצמאי (לעומת 6,382 ש"ח ו-6,803 ש"ח בהתאמה ב-2015). הקצבה עלתה במונחים ריאליים ב-0.8% לשכירים וב-0.5% לעצמאים, אך ירדה כאחוז מהשכר הממוצע (לוח 19).

לוח 17: דמי פגיעה ממוצעים ליום לפי מעמד בעבודה, 2011-2016

שנה	שכירים			עצמאים		
	מחירים שוטפים (ש"ח)	מחירי 2016 (ש"ח)	אחוז מהשכר הממוצע	מחירים שוטפים (ש"ח)	מחירי 2016 (ש"ח)	אחוז מהשכר הממוצע
2011	179	183	63	195	200	68
2012	187	188	64	203	205	69
2013	190	189	63	213	211	71
2014	196	194	64	223	220	73
2015	201	200	65	236	235	76
2016	209	209	66	242	242	76

לוח 18: סכום קצבת נכות צמיתה לפי מעמד בעבודה (ממוצע חודשי), 2016-2011

שנה	שכירים			עצמאים		
	מחירים שוטפים (ש"ח)	מחירי 2016 (ש"ח)	אחוז מהשכר הממוצע	מחירים שוטפים (ש"ח)	מחירי 2016 (ש"ח)	אחוז מהשכר הממוצע
2011	3,240	3,322	38	3,490	3,578	41
2012	3,330	3,357	38	3,574	3,603	41
2013	3,394	3,370	38	3,649	3,624	41
2014	3,482	3,441	38	3,726	3,682	41
2015	3,506	3,437	38	3,724	3,704	40
2016	3,536	3,536	37	3,735	3,736	39

לוח 19: קצבת תלויים חודשית ממוצעת לפי מעמד בעבודה, 2016-2011

שנה	שכירים			עצמאים		
	מחירים שוטפים (ש"ח)	מחירי 2016 (ש"ח)	אחוז מהשכר הממוצע	מחירים שוטפים (ש"ח)	מחירי 2015 (ש"ח)	אחוז מהשכר הממוצע
2011	6,010	6,163	70	6,296	6,456	74
2012	6,128	6,178	70	6,480	6,532	74
2013	6,239	6,195	69	6,576	6,530	73
2014	6,362	6,287	69	6,738	6,659	74
2015	6,382	6,347	68	6,803	6,766	73
2016	6,397	6,397	67	6,799	6,799	71

סך התשלומים בענף נפגעי עבודה היה ב-2016 כ-4.5 מיליארד ש"ח בדומה ל-2015 – ירידה ריאלית של 0.32% (לוח 20). הירידה נובעת מהפחתה בתשלומים לגמלאות תלויים ונכות מעבודה ובייחוד בהוצאות הריפוי, שירדו בין שתי השנים מ-482 מיליון ש"ח ל-150 מיליון ש"ח. הגמלאות שתשלומיהן נמצאים במגמת עלייה הן נכות, מ-3.2 מיליארד ש"ח ב-2015 ל-3.47 ב-2016, ודמי פגיעה שעלו ב-28 מיליון ש"ח בין שתי השנים (לוח 21 ותרשים 3). שינויים אלה נבעו בחלקם מהשינוי בהוצאות הריפוי (ראו לעיל בסעיף **שינויי חקיקה**).

לוח 20: תשלומים* בענף נפגעי עבודה (אלפי ש"ח), 2011-2016

שנה	מחירים שוטפים (אלפי ש"ח)	מחירי 2016 (אלפי ש"ח)	שינוי ריאלי (%)
2011	3,450,150	3,556,926	2.26
2012	3,767,946	3,819,337	7.38
2013	4,082,600	4,053,875	6.14
2014	4,350,224	4,299,154	6.05
2015	4,544,807	4,520,041	5.14
2016	4,505,664	4,505,664	-0.32

* כולל תשלומים לדמי פגיעה, גמלאות נכות, גמלאות תלויים, הוצאות ריפוי והוצאות שיקום.

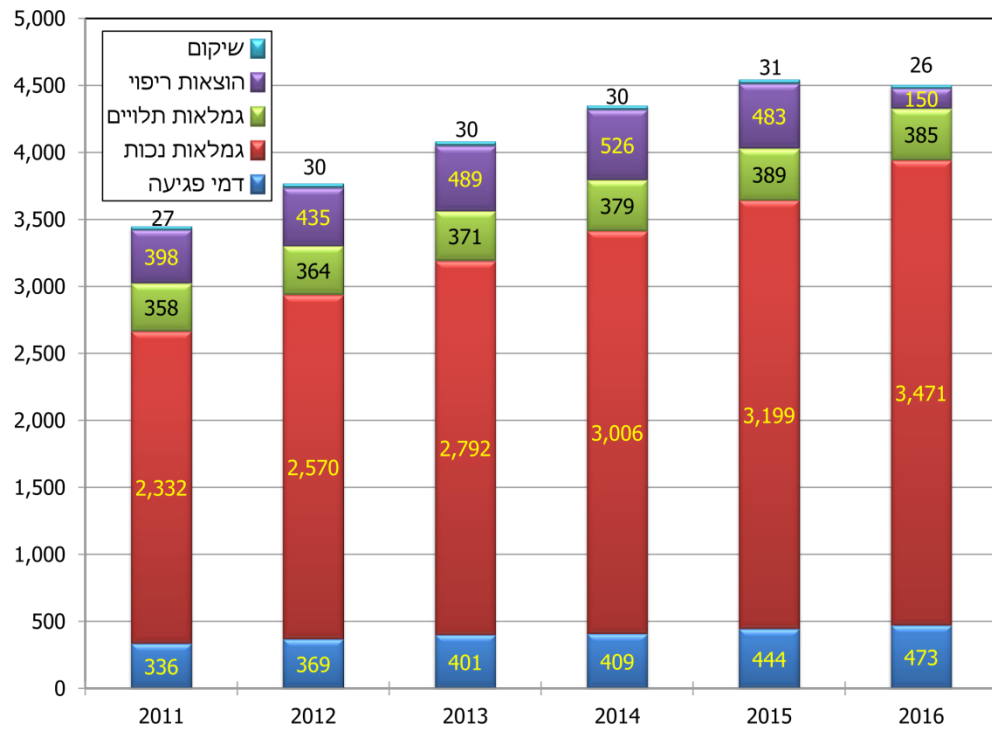
מאז נכנס לתוקף ביטוח נפגעי העבודה חלו שינויים של ממש בהרכב התשלומים בענף (לוח 20). בראשית דרכו של החוק, מרבית התשלומים – 54% – יועדו לדמי פגיעה, לעומת התשלומים לקצבת נכות – כ-40%. התשלומים לדמי פגיעה הם קצרי מועד ולאנשים שונים במשך השנה ואילו התשלומים לקצבת נכות משולמים לאורך זמן (עד גיל הזיקנה ולעתים אף לאחר מכן). חלקם של התשלומים לקצבת נכות הולך וגדל עם השנים (באופן יחסי) בעוד חלקם של התשלומים לדמי פגיעה הולך ופוחת. כיום גמלאות הנכות מהוות את חלק הארי מתשלומי הענף – כ-70%, והתשלומים לדמי פגיעה רק כ-10% מכלל התשלומים בענף (לוח 21). יתר התשלומים מופנים להוצאות ריפוי ושינויים ולגמלאות תלויים.

לוח 21: התשלומים* בענף נפגעי עבודה לפי סוג הגמלה (אחוזים), 2011-2016

שנה	סך הכל	דמי פגיעה	גמלאות נכות	גמלאות תלויים	הוצאות ריפוי	הוצאות שיקום
2011	100.0	9.7	67.6	10.4	11.5	0.8
2012	100.0	9.8	68.2	9.7	11.6	0.8
2013	100.0	9.8	68.4	9.1	12.0	0.7
2014	100.0	9.4	69.1	8.7	12.1	0.7
2015	100.0	9.8	70.4	8.6	10.6	0.7
2016	100.0	10.5	77.1	8.5	3.3	0.6

* לא כולל תשלומים לפעולות למניעת תאונות או למען בטיחות בעבודה, מחקרים, מפעלים מיוחדים, סיוע משפטי, ועדות רפואיות וחוות דעת.

תרשים 3: התשלומים* בענף נפגעי עבודה לפי סוג הגמלה (מיליוני ש"ח), 2016-2011



* לא כולל תשלומים לפעולות למניעת תאונות או לבטיחות בעבודה, מחקרים, מפעלים מיוחדים, סיוע משפטי, ועדות רפואיות וחוות דעת.

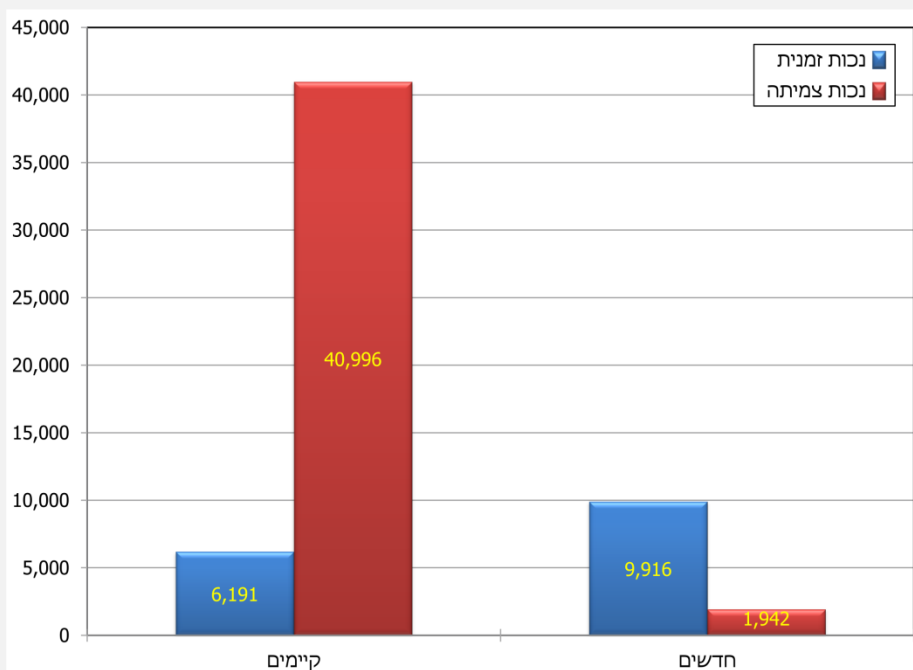
[נתוני התרשים מופיעים בנספח בסוף קובץ זה](#)

תיבה 1: מצטרפים חדשים לנכות מעבודה

בשנת 2016 כ-12 אלף נפגעי עבודה חדשים קיבלו קצבת נכות מעבודה, חלקם קיבלו קצבת נכות לפרק זמן קצר ונגרעו מהמערכת, והיתר התוספו לנפגעים הקיימים. ענף נפגעי עבודה טיפל בשנה זו ב-59,045 נפגעים.

מקבלי קצבת נכות זמנית היוו 83% מן המצטרפים החדשים ב-2016 ו-13% מן המקבלים הקיימים (תרשים 1).

תרשים 1: מקבלי קצבת נכות חדשים וקיימים לפי סוג הנכות, 2016



[נתוני התרשים מופיעים בנספח בסוף קובץ זה](#)

מבדיקה של התפלגות התביעות לפי **סוג הפגיעה**, עולה שהפגיעה השכיחה ביותר הן בקרב החדשים והן בקרב הקיימים היא חבלה – 84% ו-74% בהתאמה. שיעורן של פגיעות החבלה עלה מעט ב-2016 והגיע ל-76% מכלל הפגיעות (לוח 1). לאחר מכן, בהפרש ניכר, פגיעות הקשורות בכאבי גב, מחלות מקצוע, לקות שמיעה והתקפי לב.

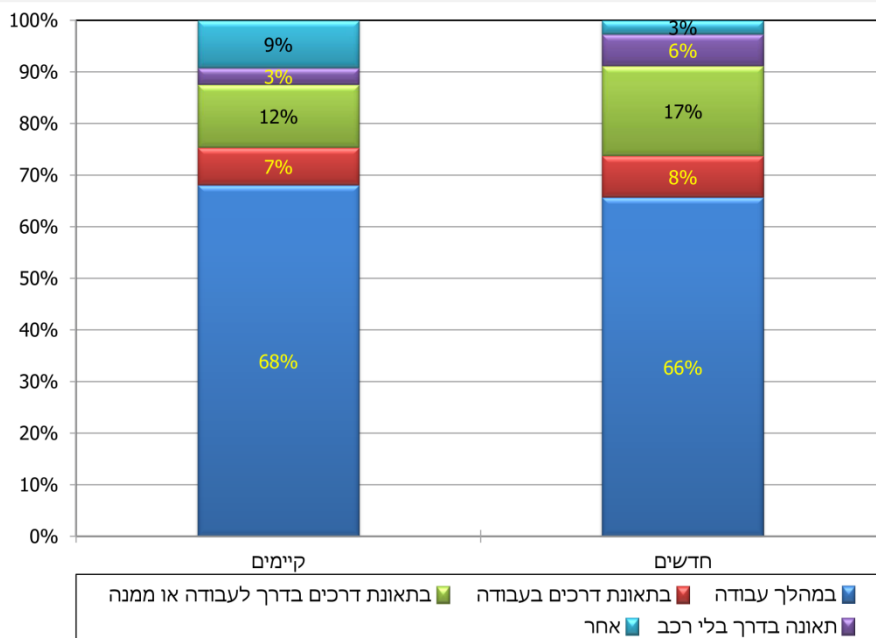
לוח 1 מקבלי קצבת נכות חדשים וקיימים לפי סוג הפגיעה, 2016

מצטרפים חדשים	מקבלים קיימים	סך הכל	סוג פגיעה
11,585	47,187	59,045	סך הכל
9,760	34,957	44,717	חבלה
421	2,068	2,489	מחלת מקצוע
130	1,520	1,650	התקף לב
1,256	3,049	4,305	כאב גב
176	1,558	1,734	לקוי שמיעה
20	75	95	דלקת גידים
28	250	278	מחלה ממארת
38	117	155	צרידות
פחות מ-10	26	27	הרעלה
28	3,567	3,595	אחר

התפלגות המקבלים לפי **מקום הפגיעה** דומה בקרב המצטרפים ובקרב הקיימים. בקרב המצטרפים אפשר לזהות עלייה קלה של 5% בתאונות דרכים בדרך לעבודה וממנה ועלייה של כ-3% בתאונות שהתרחשו בדרך בלי כלי רכב (תרשים 2).

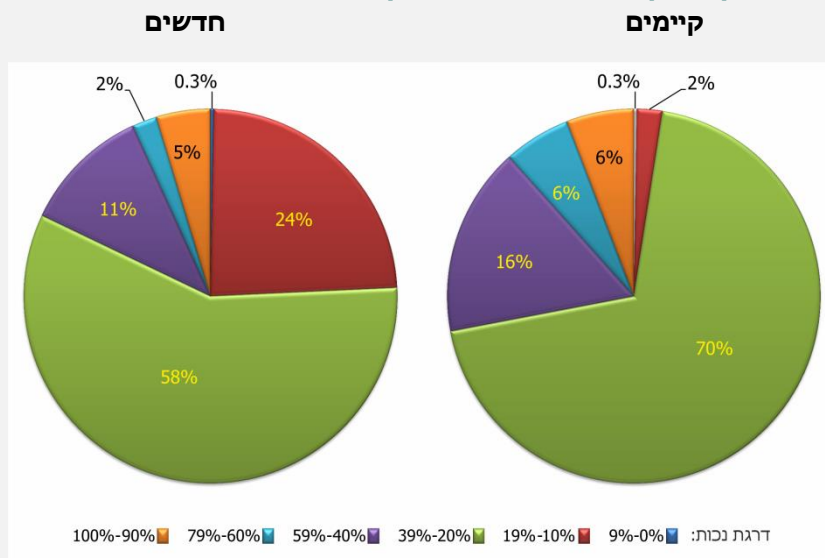
מהתפלגות המקבלים לפי **דרגת הנכות** עולה, שלשיעור גדול (24%) מן המצטרפים דרגת נכות של 10%-19%, כפי שמראים גם הנתונים שהוצגו בתרשים 1, שכן קבלת קצבה בדרגות נכות אלה אפשרית רק למקבלי קצבה זמנית. דרגות הנכות השכיחות ב-2016 היו 20%-39% ומקבליהן היוו 67% מכלל המקבלים (חדשים וותיקים) היו בדרגות נכות אלה.

תרשים 2: מקבלי קצבת נכות חדשים וקיימים לפי מקום הפגיעה, 2016



[נתוני התרשים מופיעים בנספח בסוף קובץ זה](#)

תרשים 3: מקבלי קצבת נכות חדשים וקיימים לפי דרגת הנכות, 2016



[נתוני התרשים מופיעים בנספח בסוף קובץ זה](#)

נספח: נתוני התרשימים

נתוני תרשים 1: מקבלי דמי פגיעה, 2011-2016

שנה	מקבלי דמי פגיעה
2011	67,978
2012	70,395
2013	74,760
2014	74,555
2015	74,027
2016	71,357

נתוני תרשים 2: מקבלי קצבת נכות צמיתה לפי מעמד בעבודה (דצמבר),
2011-2016

שנה	שכירים	עצמאים
2011	29,797	4,197
2012	31,880	4,506
2013	33,529	4,735
2014	35,184	4,978
2015	36,875	5,223
2016	39,048	5,556

נתוני תרשים 3: התשלומים* בענף נפגעי עבודה לפי סוג הגמלה (מיליוני ש"ח), 2011-2016

שנה	דמי פגיעה	גמלאות נכות	גמלאות תלויים	הוצאות ריפוי	שיקום
2011	336	2,332	358	398	27
2012	369	2,570	364	435	30
2013	401	2,792	371	489	30
2014	409	3,006	379	526	30
2015	444	3,199	389	483	31
2016	473	3,471	385	150	26

נתוני תרשים 1 בתיבה 1: מקבלי קצבת נכות חדשים וקיימים לפי סוג הנכות, 2016

נכות זמנית	נכות צמיתה	
6,191	40,996	קיימים
9,916	1,942	חדשים

נתוני תרשים 2 בתיבה 1: מקבלי קצבת נכות חדשים וקיימים לפי מקום הפגיעה, 2016

מקום פגיעה	קיימים	חדשים
במהלך עבודה	68%	66%
בתאונת דרכים בעבודה	7%	8%
בתאונת דרכים בדרך לעבודה או ממנה	12%	17%
תאונה בדרך בלי רכב	3%	6%
אחר	9%	3%

נתוני תרשים 3 בתיבה 1: מקבלי קצבת נכות חדשים וקיימים לפי דרגת הנכות, 2016

דרגת נכות	קיימים	חדשים
9-0	119 (0.3%)	35 (0.3%)
19-10	1,040 (2%)	2,843 (24%)
39-20	32,818 (70%)	6,856 (58%)
59-40	7,709 (16%)	1,315 (11%)
79-60	2,738 (6%)	253 (2%)
100-80	2,763 (6%)	556 (5%)

